

1112



ST-LOUIS

LA BIBLIOTHÈQUE EXPOSE DES PEINTURES

Page 2

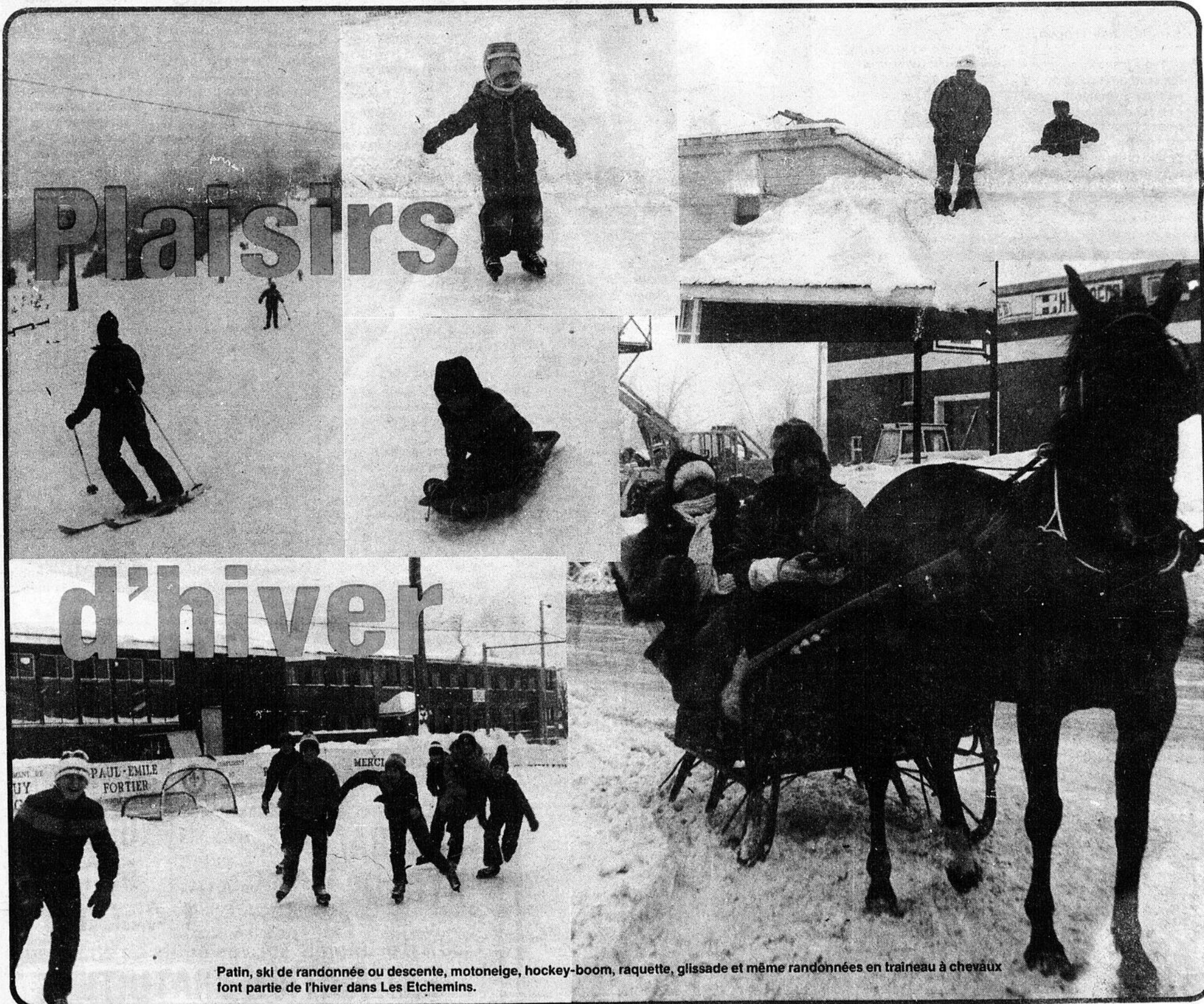
la VOIX du SUD

VOL. 23 NO 1 LAC-ETCHEMIN, LE 3 JANVIER 1984

PORT PAYÉ À LAC-ETCHEMIN

A l'intérieur vos marchands

- SERVI-PLUS PAGE 6
- JOVI PAGE 8
- COMMISSION SCOLAIRE RÉGIONALE CHAUDIÈRE PAGE 11
- PROVIGO PAGES 12-13
- RICHELIEU PAGES 16-17
- AUDIO PERFECTION PAGE 24



Patin, ski de randonnée ou descente, motoneige, hockey-boom, raquette, glissade et même randonnées en traîneau à chevaux font partie de l'hiver dans Les Etchemins.

3

3

3

la VOIX des événements

SAMEDI 7 JANVIER: Au Centre Civique de Ste-Justine, soirée canadienne organisée par l'Âge d'Or. Invitation aux paroisses environnantes. C'est notre première soirée de 1984. Bienvenue à tous!

SAMEDI, 7 JANVIER: Au club motoneige de Ste-Rose, soirée rétro organisée par Gaétane 1ère. Bienvenue à tous.

SAMEDI, 7 JANVIER: À St-Léon de Standon, bingo au club sportif à 8h30 p.m. Bienvenue à tous.

SAMEDI, 7 JANVIER: À 8h30 p.m., au club PE-TI-CHA-MO de St-Cyprien, vous êtes tous invités à venir à la présentation de nos duchesses. Orchestre au programme. Prix de présence à gagner. Bienvenue à tous.

DIMANCHE, 8 JANVIER: À 1h00 p.m. au club PE-TI-CHA-MO de St-Cyprien, amenez vos enfants voir le Père Noël. Il y aura des cadeaux pour tous vos petits. Bienvenue à tous.

DIMANCHE 8 JANVIER: Inscription pour les cours de danse au club nautique de Lac-Échemin. Inscription de 13 h 00 à 15 h 00.

DIMANCHE, 8 JANVIER: Au Club de l'Âge d'Or de Lac-Échemin, aura lieu notre tournoi de cartes à 1h30 p.m. et à tous les dimanches à venir. De beaux prix à gagner. Venez donc tous nombreux vous amuser avec nous autres.

DIMANCHE, 8 JANVIER: À la salle municipale, tournoi de cartes organisé par le Club de l'Âge d'Or de Ste-Rose. Inscription à 13h00. Nous vous attendons nombreux.

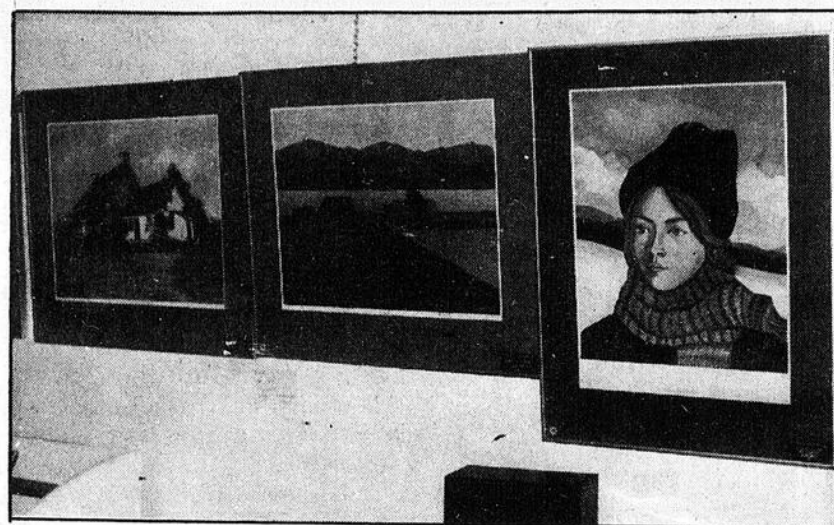
VENDREDI, 13 JANVIER: Le «Lipsing du vendredi 13», au centre civique de Ste-Justine, organisé par La Gang à Langevin. Tout le monde est cordialement invité à cet événement spectaculaire.

SAMEDI, 14 JANVIER: Au club motoneige de Ste-Rose, grande soirée Rock'n Roll organisée par Nathalie 1ère. Bienvenue à tous.

SAMEDI, 14 JANVIER: À 20h30 à la salle paroissiale de St-Magloire, soirée pour «Madeleine 1ère» (duchesse). Orchestre au programme «Les Villageois». Bienvenue à tous.

la VOIX de St-Louis

LA BIBLIOTHÈQUE REÇOIT UNE EXPOSITION DE PEINTURES



Quelques-unes des oeuvres en exposition à la bibliothèque.

par Stéphane Tanguay

Par l'entremise de la Bibliothèque centrale de prêt (BCP), la bibliothèque municipale de St-Louis est la première dans la région de Québec à recevoir une exposition de reproductions de peintures d'artistes québécois.

Ces oeuvres sont exposés depuis quelques semaines déjà et le seront jusqu'à la fin de janvier. Cependant, si le désir s'en fait sentir, cette intéressante exposition pourra possiblement séjourner plus longtemps dans la municipalité à la demande des autorités de la bibliothèque.

Une bibliothèque active

Comme il était mentionné dans une édition ultérieure de La Voix du Sud, la bibliothèque de St-Louis a toujours su maintenir depuis ses cinq ans d'existence un nombre constant de membres, ce qui n'est pas toujours facile.

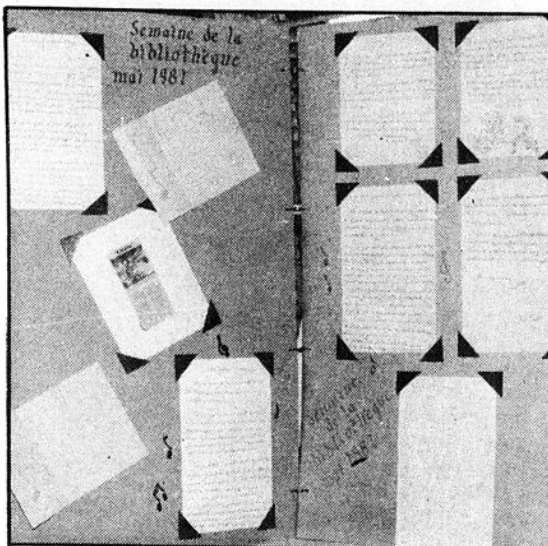
L'explication à cela est peut-être la présence constante de la bibliothèque dans son milieu ainsi que son

dynamisme, l'exposition en étant un exemple.

En exemple, mentionnons aussi la semaine de la bibliothèque, décrétée à tous les ans pendant le mois de mai. Pendant cette semaine spéciale, des activités sont organisées pour faire connaître les services de la bibliothèque et inciter la population à la lecture. Ainsi, la bibliothèque est présente continuellement dans l'esprit des gens, d'où son succès.

Le livre géant commémorant le cinquième anniversaire de la bibliothèque et le signet imprimé spécialement à cette occasion sont d'autres exemples de dynamisme.

La bibliothèque, qui relève de la municipalité, est dirigée par un comité spécial formé de sept personnes: Mme Colombe Bilodeau, Mme Lilianne Roy, Mme Réjeanne Bilodeau, M. Serge Gagnon, Mme Claude Bilodeau et Mme Nathalie Gilbert.



Le livre géant commémorant le cinquième anniversaire de la bibliothèque, conçu par deux membres du comité de direction.

C'ÉTAIT AUSSI NOËL À LA POLYVALENTE

par Stéphane Tanguay

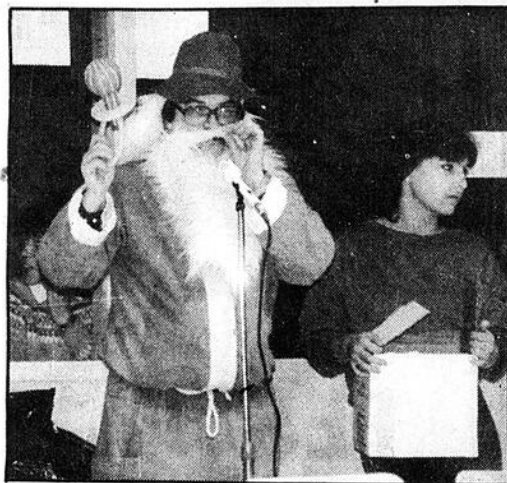
Trois jours à l'avance, les étudiants de la polyvalente Appalaches de Ste-Justine célébraient quand même Noël, le 22 décembre dernier, en tenant différentes activités rattachées au temps des Fêtes.

Encette journée, pour un prix modique, les

étudiants avaient la possibilité de «réveiller» à la cafétéria en profitant d'un menu spécial.

Pendant ce temps, le Père Noël «volait le show» tant par son apparence que par ses paroles.

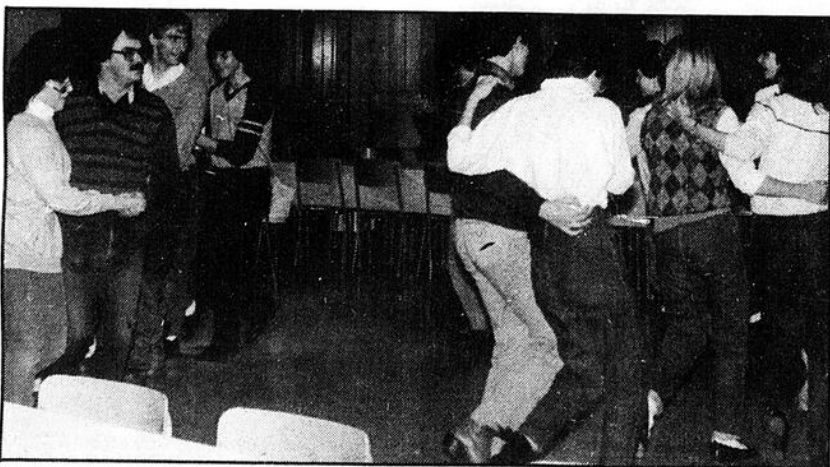
Généreux comme pas un, le Père Noël donna



L'authentique Père Noël à lunettes a distribué des cadeaux à certains étudiants «méritoires».

des cadeaux à quelques étudiants, cadeaux qui étaient fort appropriés à chacun d'eux d'ailleurs. Les mauvaises langues diront que le tout était «arrangé», mais le Père Noël fut formel: cela n'était que le fruit du hasard!

Malgré que notre Père Noël à lunettes ait quitté ensuite la polyvalente, la fête n'était pas terminée pour autant. Les étudiants ont dansé sur des airs du temps des fêtes, ce qui, il faut l'admettre, est assez rare!



Une p'tite danse canadienne pour faire changement.

la VOIX du Sud

Courrier de la deuxième classe. Enregistrement no 1026.

LA VOIX DU SUD est publiée par LES JOURNAUX ASSOCIÉS S.F. INC.

C.P. 400 Lac-Échemin
Tél.: 625-7471



Les opinions émises par les signataires des articles ne sont pas nécessairement conformes à l'opinion de la direction du journal.

Éditeur: Michel Bégin

Rédacteur en chef: André Poulin

Journalistes: Stéphane Tanguay
Yvon Bonneau

Directeur de la publicité: Charles Couture

Publicitaires: Gilles Nadeau
Louis Fortier

Annonces classées: Christiane Bellavance

Responsable Réal Lamontagne
de l'abonnement: Tél.: 383-3924

625-7471

SOMMAIRE

Éditorial	4
Horaire des films	18
Annonces classées	19-20
Voix des Sports	21

MUNICIPALITÉS	PAGES
St-Louis	2
St-Malachie	5
St-Odilon	7
Lac-Échemin	7
St-Cyprien	9
Ste-Germaine	9
Ste-Rose	20
St-Benjamin	9
St-Justine	15



ROBERT LAFLAMME
ENTREPRENEUR ÉLECTRICIEN

LAC-ETCHEMIN TÉL.: 625-2742
INSTALLATIONS: DOMESTIQUE, INDUSTRIELLE, FERME

Spécialité: CHAUFFAGE ÉLECTRIQUE
PROFITEZ DES SUBVENTIONS

FÉDÉRAL: 800,00 \$

HYDRO: 650,00 \$

1 450,00 \$

30% d'économie sur vos coûts de chauffage
ESTIMATION GRATUITE

UNE SUBVENTION POUR POURSUIVRE SON ACTION

par Yvon Bonneau

Le député Claude Lachance annonçait récemment l'octroi d'une subvention de 4900 \$ du ministère de l'Environnement au Conseil Québécois sur le Tabac et la Santé pour que cet organisme présidé par M. Erwin Morosoli de St-Nérée, puisse poursuivre son action de sensibilisation de la population aux méfaits du tabac sur notre santé.

Rencontré la semaine dernière, M. Morosoli a bien voulu dresser pour nous un bref historique de l'organisation qu'il préside de même que ses objectifs principaux.

120 bébés par année

Le Conseil Québécois sur le Tabac et la Santé fut fondé en 1976 par M. Morosoli en compagnie de plusieurs organismes sensibilisés au fléau que représente le tabac dans notre société contemporaine; notamment l'Association pulmonaire du Québec, la Fédération des CLSC du Québec, le ministère des Affaires Sociales du Québec, l'Ordre des Infirmières et Infirmiers du Québec, l'Ordre des Pharmaciens du Québec, etc.

Comme l'indiquait M. Morosoli, le conseil a depuis franchi d'importantes étapes dans sa croisade pour la lutte à ce problème qu'il qualifie de plus grande épidémie de notre siècle. À preuve, on retrouve actuellement au Québec, des non-fumeurs dans une proportion de 66%, ce qui démontre une amélioration certaine d'autant plus qu'on dénombrait chez les hommes en 1967, 68% de fumeurs, pourcentage qui a chuté depuis à 47% alors que les

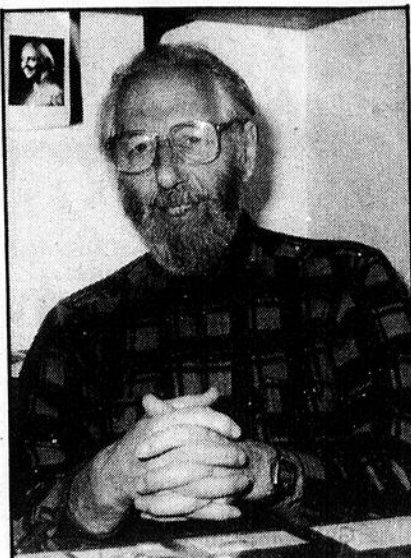
fumeuses se sont maintenues au même niveau (de 37% à 36%).

Toutefois, beaucoup de distance reste à franchir comme en font foi les statistiques révélatrices évoquées par M. Morosoli, telles les 120 bébés qui meurent chaque année au Québec suite à des problèmes reliés à la fumée de cigarettes; et les quelque 800 000 000 \$ consacrés par le MAS pour les maladies respiratoires dont 80% originent de la consommation du tabac, etc.

Législation attendue

Il convient donc, de poursuivre le président du Conseil Québécois sur le Tabac et la Santé, de presser continuellement les autorités gouvernementales pour qu'elles adoptent finalement la Loi sur la protection du non-fumeur dans les endroits publics. Cette législation fut proposée en 1976, mais n'a jamais pu franchir depuis l'étape de l'approbation par le conseil des ministres, où l'on retrouve, d'indiquer avec justesse M. Morosoli, de nombreux fumeurs invétérés en la personne du Premier ministre, de son ministre des Finances, et bien d'autres encore.

On espère cependant que cet obstacle sera franchi lors de la prochaine session qui doit débiter en mars et que dès lors, les salles d'attente, les hôpitaux, les écoles, les institutions gouvernementales provinciales, etc., seront soulagés de ces pollueurs que sont les fumeurs. Ces derniers sont d'ailleurs favorables à 82% pour une telle loi contre 94% pour les non-fumeurs, selon un sondage du MAS.



M. Erwin Morosoli, président du Conseil Québécois sur le tabac et la santé.

Donc, le Conseil Québécois sur le Tabac et la Santé entend bien poursuivre sa campagne de sensibilisation, notamment au niveau de la prévention chez les jeunes (la société de demain), une priorité selon le président.

Son objectif est fort louable, l'Organisation Mondiale de la Santé n'ayant-elle pas d'ailleurs déjà dit: «Si on ne fumait pas, cela améliorerait la santé et prolongerait la vie plus que toute autre action de médecine préventive».

Il y a là matière à réflexion!...

LES CHEVALIERS DE COLOMB OFFRENT UN CADEAU DE NOËL À LA FONDATION QUÉBÉCOISE DU CANCER

Les Chevaliers de Colomb ont pris une part active à la campagne de financement Jean Rougeau au profit de la Fondation Québécoise du Cancer. Les fonds ainsi recueillis serviront à mettre sur pied le programme INFO-CANCER, dont le but est de renseigner les personnes atteintes du cancer, leur entourage et la population en général sur tous les aspects de cette maladie.

Grâce aux efforts de nombreux Conseils du Québec, les Chevaliers de Colomb ont ramassé plus de 51 000 \$.



Sur la photo et dans l'ordre habituel, Monsieur Robert Perreault, cérémoniaire d'État et responsable de la levée de fonds, Monsieur Jean Migneault, député d'État qui présente le chèque de 51 000 \$ à Monsieur Yvan Dubois, président de la campagne Jean Rougeau qui est accompagné du docteur Pierre Audet-Lapointe, président de la Fondation Québécoise du cancer.

383 465,00 \$ POUR LA MOTONEIGE

Le ministre du Loisir, de la Chasse et de la Pêche, monsieur Guy Chevrette annonce qu'une subvention de l'ordre de 383 465,00 \$ sera versée dans le cadre du Programme d'assistance financière aux clubs de motoneigistes.

L'objet de ce programme est de fournir un soutien financier aux clubs de motoneigistes agréés par la Fédération des Clubs de motoneigistes du Québec afin d'assurer l'encadrement de tous les motoneigistes, pour une pratique sécuritaire et récréative de ce sport.

La subvention sera répartie entre 253 clubs membres de la Fédération des Clubs de motoneigistes du Québec. Cet octroi du gouvernement du Québec servira à l'entretien et à l'aménagement de 26, 149 kilomètres de sentiers réguliers et de 405 kilomètres de sentiers dits «désignés», de même qu'à des fins

d'identification et de signalisation.

Le ministre du Loisir, de la Chasse et de la Pêche reconnaît l'importance du rôle tenu dans notre économie par l'industrie de la motoneige. «Plusieurs millions sont générés annuellement par la pratique de ce sport au

Québec. L'aménagement de ces sentiers profitera à l'ensemble des quelque 80 000 adeptes québécois, sans compter les visiteurs de l'extérieur du Québec qui affectionnent particulièrement nos sentiers.»

Dans la région de Québec 75 clubs qui supervisent l'entretien de 5 492 km de pistes toucheront 82 890 \$ de subvention pour s'acquitter de leur tâche.

DENTUROLOGISTE



Daniel Hébert

193, 2e AVENUE LAC-ETCHEMIN

HEURES DE BUREAU

LE LUNDI:

9H00 À 17H00

DU MARDI AU JEUDI:

9H00 À 21H00

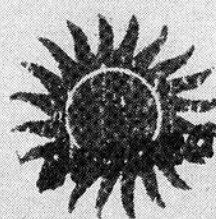
VENDREDI:

9H00 À 17H00

LE SAMEDI:

9H00 À 12H00

TÉL.: 625-1861



Sunage Austral
DU NOUVEAU

MAINTENANT 2 CABINES POUR UN SERVICE PLUS RAPIDE
vous offrant toutes les 2 les rayons U.V.A. et U.V.B

plus besoin de transférer de cabines
et vous obtenez un beau bronzage
en seulement 15 MINUTES

1 SÉANCE: 5,00 \$

9 SÉANCES: 39,00 \$

ABONNEMENT

3 mois: 70,00 \$ + 1,00 \$ par séance

6 mois: 110,00 \$ + 1,00 \$ par séance

1 an: 195,00 \$ + 1,00 \$ par séance

(non transférable)

OFFRE
VALIDE POUR
JANVIER '84
SEULEMENT

sur présentation
de ce coupon
obtenez

1 SÉANCE
GRATUITE
DE BRONZAGE

LIMITE
1 COUPON PAR
PERSONNE

HOTEL
le manoir

BAR SALON

SALLE DE
RECEPTIONS

SALLE À MANGER

BRASSERIE

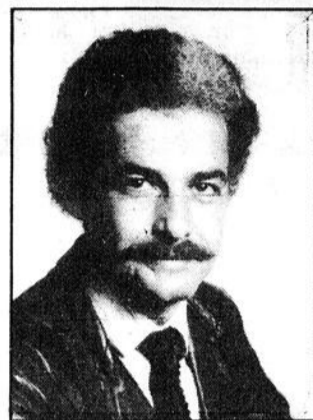
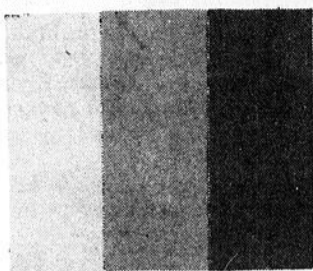
LAC ETCHEMIN
TEL.: 625-2101

AMI(ES) SPORTIFS(VES)
À LA BRASSERIE
UN TOUT NOUVEL
ÉCRAN GÉANT
VOUS PERMETTRA
DE PAR SON IMAGE
PLUS CLAIR
D'APPRÉCIER
D'AVANTAGE
TOUS LES ÉVÉNEMENTS
SPORTIFS
PRÉSENTÉS À LA T.V.
ET D'Y ÉCHANGER
VOS IDÉES PAR
LA MÊME OCCASION.

À NOTER:

Les ententes
prises avec nos
clients antérieurs
(séances déjà payées
et non-utilisées
seront respectées.

éditorial



ANDRÉ POULIN

DES SOUHAITS POUR '84

Une année comme une autre que 1984, un constat difficile à accepter qui ne concorde certes pas avec ce sentiment plus ou moins conscient de recommencement qu'implique tout début d'année.

Au renouveau qu'entreprend la terre maternelle dans sa course ellipsoïdale autour du soleil, l'homme à moins d'être complètement «gaga» associe des désirs de changement.

Pour le fumeur arrêter de fumer, être plus, plus, plus,... moins, moins, moins,... je vous laisse accoler l'épithète qui sied à votre convenance.

De ces élans qui émergent en ce début d'année, il en est certains qui ont un caractère plus collectif.

Pour moi, il recoupe les inspirations qui suivent:

Ici près de nous comment par exemple ne pas rêver à l'exploitation écologique du milieu, je pense par exemple production de légumes organiques.

Je vois aussi de ces coupes renversées (genre serres hémisphériques) assurant l'approvisionnement en légumes et fruits exotiques (concombres, tomates, courges, melons) à nos populations l'année durant.

De façon plus réaliste, il y a aussi le leadership qu'assume Lac-Etchemin dans le développement et l'élaboration d'un véritable attrait touristique estival d'envergure dans Les Etchemins. Au Mont-Orignal, il faut un pendant estival, on l'a compris.

Penser aménagement d'un camping léger, organisation

d'un festival d'été intégrant les volets sportifs et culturels sont des priorités sur lesquelles se penche la commission municipale des loisirs dans le but de susciter un consensus parmi les populations de Lac-Etchemin.

Au Québec, un parti Éco-socialiste. Ah! le vilain mot.

Pour ce faire les «granola», membres des coopératives d'alimentation sont bien aise de convoquer les assises de ce parti du renouveau.

Aux maires de la région, de substantielles augmentations de salaire, de l'ampleur de celles qui semblent indiquer la tendance générale (3 000 \$ pour St-Léon; 3 500 \$ pour Ste-Germaine; et Lac-Etchemin, ça vaut au moins 5 000 \$) comme ça ils n'ont plus l'impression de faire du bénévolat et aux prochaines élections l'attrait financier pourra peut-être susciter la venue de nouvelles candidatures à la mairie, sans méchanceté messieurs.

Au député Garant, un autre bon dossier comme celui du Mont-Orignal pour étancher les largesses électoralistes du fédéral, celui du massif du sud s'avère pour le moins intéressant.

Enfin pour ne pas oublier personne, au député Lachance, meilleure chance lors de sa prochaine quête de subventions visant la mise en valeur des équipements sportifs de Bellechasse (Mont-Orignal); en attendant il peut toujours se consoler en pensant au déficit de plus de 30 milliards de dollars enregistré par le fédéral.

Messe anniversaire



Il y a un an, le Seigneur est venu ravir à notre affection une âme simple, joyeuse et attachante, celle de notre Mario.

Sa vie trop courte a laissé dans le souvenir de ses parents et de ses amis, un souvenir d'inachevé mais aussi un message d'espoir.

La tristesse de son départ a fait place à l'espérance des retrouvailles dans la joie et la résurrection.

Nous vous prions cordialement d'assister sans autre invitation à une messe anniversaire qui sera célébrée samedi le 14 janvier à 19h15 en l'église de Ste-Justine.

CHANSONNIER
POUR LE MOIS
DE JANVIER
CHRISTIAN
GRIMARD
DU JEUDI
AU SAMEDI

Bienvenue
à
tous

BAR



274, 3e avenue
Lac-Etchemin
Tél.: 625-9241

Spécial du jour
\$2.75

Spécial de la semaine
disponible

MÉCANICIENS

Cours du soir

Perfectionnement

Le service de l'Éducation des Adultes de la Commission scolaire régionale de la Chaudière offre des sessions de perfectionnement en mécanique auto et en débosselage.

Mécanique auto

- Carburateur
- Électricité de base
- Traction avant
- Antipollution
- Allumage électronique

Débosselage

- Soudure M.I.G.
- Formage de tôle
- Estimation des coûts de réparation
- Réparation des plastiques

Inscription

Polyvalente Veilleux
St-Joseph
entre 18h00 et 20h30
le 10 janvier 1984
Tél.: 397-6477

Inscription

Polyvalente Saint-Georges
St-Georges
entre 18h00 et 20h30
le 11 janvier 1984
Tél.: 228-8444 (après 15h00)

LÉGÈRE AUGMENTATION DES TAXES

(AP) Malgré une baisse apparente de 0,50 \$ du taux de la taxe foncière imposée dans la municipalité en '84 qui le situe à 0,70 \$ du cent dollars d'évaluation, plutôt qu'à 1,30 \$ comme c'était le cas au cours de la dernière année; les contribuables de St-Malachie ont effectivement à faire face à une légère augmentation de leur compte de taxes, puisque effectivement ce taux de taxation s'applique à un rôle d'évaluation nouvelle génération dont la valeur est de 23 216 976 \$ en regard des 10 780 000 \$ du rôle en vigueur au cours de l'année antérieure.

Toutefois, comme le soulignait M. Guy Bourgeault, secrétaire-trésorier de la municipalité, les propriétaires de résidences pourront être surpris de constater que malgré cette légère hausse du taux de taxation leur compte de taxes diminue.

Cette situation pour le moins inusitée s'explique selon M. Bourgeault par l'imposition à leur juste valeur des boisés et terrains sis sur le territoire de la municipalité: «jusqu'au dépôt du rôle

d'évaluation nouvelle génération, les boisés et terrains de la municipalité étaient à ce point sous-évalués qu'on en vit se vendre jusqu'à dix fois leur évaluation».

Le nouveau rôle vient corriger cette situation injuste avec pour résultat que le fardeau fiscal est réparti plus équitablement entre les différentes catégories de propriétaires de la municipalité. Il faudra donc aux différentes catégories de propriétaires attendre l'émission de leur compte de taxes '84 pour savoir dans quelle mesure le dépôt du rôle d'évaluation nouvelle génération l'affectera.

Taxes de services

Quant aux taxes de services, elles demeurent inchangées soit 330 \$ par année pour l'aqueduc et l'égout et 35 \$ pour le transport des ordures ménagères des résidences.

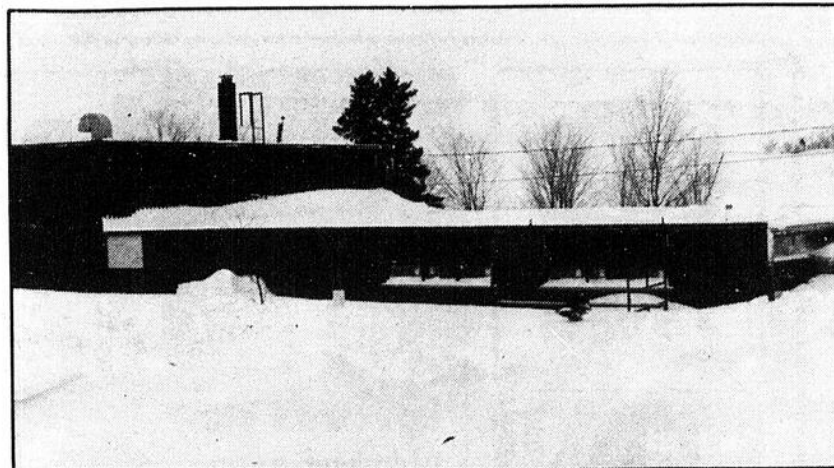
Budget à la hausse

Au total les sommes engagées par la chose municipale nécessiteront en '84 un déboursé

total de 519 425 \$, soit une augmentation de 40 945 \$ du budget par rapport à celui de l'année dernière qui chiffrait 478 480 \$.

M. Bourgeault explique cette augmentation pour la majoration des

différents postes budgétaires pour des montants variant entre 4% et 5% ainsi que par le financement de l'agrandissement de l'édifice municipal. Plutôt que d'échelonner sur deux ans le financement de ces travaux d'agrandissement les édiles ont d'ailleurs choisi de le financer au complet en '84, ce qui laisse présager pour '85 une baisse du compte de taxes.



L'agrandissement de l'édifice municipal dont on aperçoit ci-haut, le résultat est en partie responsable de la légère augmentation du taux de taxation en vigueur dans la municipalité au cours de l'année 1984.

Le budget '84

REVENUS	
revenus de sources locales	260 019 \$
compensation tenant lieu de taxes	33 237 \$
services rendus à d'autres municipalités	38 689 \$
autres services rendus	201 \$
autres revenus de sources locales	850 \$
revenus de transfert conditionnel	582 \$
revenus de transfert inconditionnel	186 429 \$
total des revenus	519 425 \$
DÉPENSES	
administration	57 720 \$
sécurité publique	3 600 \$
transport	60 800 \$
hygiène du milieu	29 030 \$
urbanisme	15 000 \$
loisirs et culture	1 000 \$
autres activités	82 199 \$
autres dépenses	283 576 \$
total des dépenses	519 425 \$

AVIS DE RECHERCHE

Marie-Daric Paulin (nom fictif) née le 5 avril 1945, à la maternité Ouellet de Québec, placée à la crèche Saint-Vincent de Paul, recherche sa mère biologique.

Mon numéro de dossier est 15208. Le médecin qui a accouché ma mère est le Dr Armand Rioux. Mon parrain est Gérard Bouffard et ma marraine Bibiane Villeneuve. Ma mère était célibataire, canadienne-française, âgée de 20 ans. Elle provenait d'un milieu rural. Elle travaillait dans une usine de munitions, l'Arsenal de Québec. Mon père était militaire et avait 24 ans.

«Maman, si tu te reconnais, réponds-moi, j'aimerais tant te connaître, qui que tu sois».

Doris Grenier
685, 87e rue #8
St-Georges, Est
G5Y 6A7

PRÉ-VENTE BI-ANNUELLE

jusqu'à samedi 7 janvier

10% d'escompte sur
TOUTE la marchandise

avec en vedette...

Pantalons UNISEX tissu Jeans
ou velours cordé
Un seul prix:

\$25.00 la paire

PRÈS DE 500 PAIRES
DE DISPONIBLES
INCLUANT LES
NOUVELLES «NILS»
POUR LE PRINTEMPS-ÉTÉ



MEILLEURS CHOIX AUX PREMIERS ARRIVÉS

L'Économode no 1 de la région
247, 2e AVENUE (CENTRE-VILLE)
LAC-ETCHEMIN, TÉL.: 625-5711

HEURES D'OUVERTURE:
Lundi, mardi, mercredi: de 8h à 18h (6h p.m.)
Jeudi, vendredi: de 8h à 21h (9h p.m.)
Samedi: de 8h à 17h (5h p.m.)





SEMI

Affilié à J.L. Duval



Spéciaux en
vigueur jusqu'au
7 janvier 1984

Le plus près de la famille

*Que la chance et le bonheur
vous accompagnent
pendant cette année 84!*

PLUS

PÂTE DE TOMATES
HEINZ
Bte 5.5 oz

2/69¢

PLUS

SOUPE AYLNER
Légumes ou tomates
Bte 10 oz

2/69¢

PLUS


FROMAGE À TARTINER
CHEEZ WHIZ
Bocal 500 g

2,49

PLUS

DÉTERGENT LIQUIDE
MIR
Btle 750 ml

2/1,79



La fraîcheur de nos fruits et légumes tous de catégorie no 1



CAROTTES
Produit du Québec
Sac 5 lbs - 2.27 kg

99¢/ch

CLÉMENTINES Du Maroc	1,55 kg 71¢/lb
CITRON Pr. Importé	6/57¢
CHAMPIGNONS Produit du Québec 8 oz	1,25 ch

PLUS

POULET SURGELÉ
Cat. Utilité
2 à 3 kg



2,59/kg 1,18/lb

Produits congelés

JUS D'ORANGES
Mc CAIN
12.5 oz

99¢/ch

PÂTÉS IMPÉRIAUX
ASIA
(Egg rolls)

1,32 ch

PLUS

BLÉ D'INDE EN CRÈME
IDÉAL
Choix
Bte 19 oz



65¢

PLUS

FÈVES AU LARD
CLARK
Sauce tomate
Bte 19 oz

85¢

JUS DE TOMATES LIBBY'S Fant. Bte 19 oz.	55¢
JUS D'ORANGE LIBBY'S, Sucré ou non-sucré Bte 48 oz	1,49
COCKTAIL DE FRUITS DEL MONTE Fant. Bte 28 oz	1,53
SAUCISSE CAMPFIRE BURNS Bte 14 oz	1,99
SAINDOUX TENDERFLAKES Bte 3 lbs	2,85
TOAST MELBA NATURE OLD LONDON Bte 400 g	1,93

BISCUITS DAVID Tartes aux fraises Bte 400 g	1,35
EAU MINÉRALE GAZÉIFIÉE MONTCLAIR Bte 200 ml	6/2,09
SIROP DE TABLE HABITANT Bte 750 ml	2,23
NOURRITURE POUR CHAT AUBERGE DU CHAT (3 variétés) Bte 500 g	1,15
PAPIER DE TOILETTE DELSEY Blanc Emb. 4 rlx	1,99
POITRINES DE POULET CONGELÉ Bte 1 kg appr.	4,59 kg 2,09 lb

CUISSES DE POULET CONGELÉ Bte 1 kg appr.	3,55 kg 1,61 lb
CRETONS ROY Quantité à votre choix	4,13 kg 1,88 lb
PAIN DE POULET ROY Quantité à votre choix	2,98 kg 1,35 lb
SAUCISSES ROY Porc et boeuf à l'ancienne	4,72 kg 2,15 lb

Parce qu'on connaît vos goûts et vos besoins...

PLUS

FROMAGE BLANC P'TIT QUÉBEC
Bloc 16 oz

2,95

Spéciaux disponible chez ces marchands seulement

Les photos de cette page ne servent qu'à illustrer la marque des produits annoncés, le texte prévaut en tout temps.

Nous nous réservons le droit de limiter les quantités et de corriger les prix incorrects résultant d'une erreur d'impression

ST-NERÉE
ALIMENTATION L. LACROIX
TÉL.: 243-2703

ST-LÉON DE STANDON
DENIS BERNARD
TÉL.: 642-5623

ST-DAMIEN
ANTONIO LABRECQUE
TÉL.: 789-2972

ST-GERVAIS
YVES BOUCHER
TÉL.: 887-3396

STE-JUSTINE
DENIS BEAULIEU
TÉL.: 383-3141

BUCKLAND
RENÉ LEBLOND
TÉL.: 789-2729

ST-CYPRIEN
ÉGIDE LAPOINTE
TÉL.: 383-3044

ST-LUC
NORBERT LÉTOURNEAU
TÉL.: 636-2551

LAC-ETCHEMIN

BUDGET À LA HAUSSE, SANS AUGMENTATION DE TAXES

(AP) Malgré une augmentation de 239 583 \$ de l'évaluation des revenus et des dépenses inhérentes à la gestion et à l'opération des services municipaux au cours de 1984, les comptes de taxes des contribuables de la ville de Lac-Etchemin ne connaîtront pas d'augmentation.

Ainsi, le taux de taxe foncière demeure le même à 1,45 \$ du 100 \$ d'évaluation tout comme les taxes de services qui restent inchangées à 340 \$ par année pour ce qui est de l'aqueduc et de l'égout et à 60 \$ pour ce qui est de la taxe des vidanges.

Cette situation pour le moins surprenante d'ainsi voir les dépenses augmentées sans que pour autant le fardeau fiscal des contribuables de la municipalité ne soit augmenté s'explique en partie par une subvention de 130 000 \$ qui sera versée en '84 à la ville par la Société québécoise d'assainissement des eaux pour la poursuite de travaux de réhabilitation au réseau d'égout de la ville. D'autre part, les constructions neuves érigées dans la municipalité au cours de la dernière année sont venues ajouter 241 980 \$ de valeur

imposable au rôle d'évaluation. Son imposition au taux de 1,45 \$ du 100 \$ d'évaluation additionnée aux taxes de services (aqueduc, égout et vidanges) payées pour ces nouvelles propriétés vient ajouter aux revenus de la ville un montant estimé à près de 20 000 \$.

De plus, le montant des compensations payé à la ville pour les réseaux de télécommunication et de gaz augmente en '84 d'un peu plus de 20 000 \$, comptant pour 84 364 \$ au budget '84 de la municipalité plutôt que pour les 63 369 \$ de la der-

nière année.

Enfin, plutôt que de payer des taxes sur 40% de la valeur imposable de l'école de la municipalité, le gouvernement en paiera sur 50% de la valeur ce qui contribue finalement à faire du

budget '84 de la ville de Lac-Etchemin un budget sans augmentation de taxes malgré cette hausse de 239 583 \$ qui porte à 1 748 105 \$ les prévisions budgétaires de la présente année.

3- SERVICES RENDUS À D'AUTRES MUNICIPALITÉS	114 387,00
4- AUTRES SERVICES RENDUS	184 940,00
5- AUTRES REVENUS DE SOURCE LOCALE	21 700,00
TOTAL REVENUS SOURCE LOCALE:	1 550 274,00 \$
REVENUS DE TRANSFERT:	
1- TRANSFERTS CONDITIONNELS	197 831,00 \$
GRAND TOTAL DES REVENUS:	1 748 105,00 \$
DÉPENSES	
ADMINISTRATION GÉNÉRALE	206 506,00 \$
SÉCURITÉ PUBLIQUE	16 550,00
TRANSPORT ROUTIER	135 550,00
HYGIÈNE DU MILIEU	205 971,00
URBANISME ET MISE EN VALEUR DU TERRITOIRE	10 365,00
LOISIRS ET CULTURE	220 729,00
AUTRES ACTIVITÉS	169 863,00
IMMOBILISATIONS À MÊME LES REVENUS	190 510,00
AUTRES DÉPENSES — FRAIS DE FINANCEMENT	592 061,00
GRAND TOTAL DES DÉPENSES:	1 748 105,00 \$

PRÉVISIONS BUDGÉTAIRES 1984

REVENUS DE SOURCE LOCALE:	
1- TAXES	781 896,00 \$
2- COMPENSATION TENANT LIEU DE TAXES	447 351,00

AVIS AUX PRODUCTEURS AGRICOLÉS

Cours dispensés par le Service de l'éducation des adultes
de la
Commission scolaire régionale de la Chaudière

**C'EST LE TEMPS DE S'INSCRIRE,
PLUSIEURS COURS DÉBUTERONT BIENTÔT**

Apiculture	30 hres	15,00 \$
Fabrication des produits de l'érable	15 hres	7,50 \$
Comptabilité agricole	60 hres	30,00 \$
Dossier d'établissement	60 hres	30,00 \$
Entretien de la scie à chaîne	15 hres	7,50 \$
Informatique	45 hres	22,50 \$
L'agriculteur et l'impôt	15 hres	7,50 \$
Les obligations de l'agriculteur comme employeur	15 hres	7,50 \$
Mécanique agricole	30 hres	15,00 \$
Médecine préventive	30 hres	15,00 \$
Production laitière	30 hres	15,00 \$
Production de bovins de boucherie	30 hres	15,00 \$
Production porcine	30 hres	15,00 \$
Production ovine	30 hres	15,00 \$
Soudage	90 hres	45,00 \$
Sylviculture de boisé de ferme	30 hres	15,00 \$
Transfert de ferme (aspects humains)	15 hres	7,50 \$
Transfert de ferme (aspects techniques)	15 hres	7,50 \$
L'utilisation des pesticides	30 hres	15,00 \$
La femme et l'agriculture	45 hres	22,50 \$

Cours dispensés par le CÉGEP Lévis-Lauzon

Gestion de troupeaux laitiers I	27 hres	60,00 \$
Gestion de troupeaux laitiers II	27 hres	60,00 \$
Gestion de troupeaux porcins	30 hres	60,00 \$
Gestion financière	27 hres	60,00 \$
L'agriculteur dans l'économie	15 hres	10,00 \$
Planification et budget	6 hres	15,00 \$
Gestion de quota de lait	15 hres	25,00 \$
L'informatique en agriculture	15 hres	15,00 \$
Assurances	15 hres	25,00 \$

Pour informations et inscriptions, adressez-vous à votre directeur de centre du Service de l'éducation des adultes de la Commission scolaire régionale de la Chaudière.

St-Magloire
St-Camille
St-Sabine
St-Justine
St-Cyprien
St-Luc
Lac-Etchemin

Gilles Sylvain
Lac-Etchemin
tél.: 625-6352

ST-ODILON

SENSIBLEMENT LE MÊME COMPTE DE TAXES

(A.P.) Bien que le dépôt du rôle d'évaluation nouvelle génération, qui porte à 23 044 510 \$ plutôt que 10 984 560 \$ le total des valeurs apparaissant au rôle d'évaluation, complique quelque peu la comparaison entre les taux de taxation de '83 et de '84; il apparaît de toute évidence que les contribuables de St-Odilon paieront sensiblement le même compte de taxe en '84 qu'en '83.

À l'augmentation d'un peu plus du double du rôle d'évaluation correspond en effet une réduction d'un peu plus de la moitié du taux de taxation qui passe de 0,80 \$ du cent dollars d'évaluation à 0,36 \$ du cent dollars d'évaluation.

Qui plus est de commenter M. André Fec-teau, secrétaire-trésorier de la municipalité, l'établissement à leur juste valeur marchande des biens meubles et immeubles de la municipalité se fait dans des proportions égales pour chaque catégorie de biens (résidences, boisés, fermes, etc.) précédemment évalués à 2,38 fois leur valeur. Donc pas de surprise à appréhender des comptes de taxes foncières à St-Odilon.

Il en est de même pour

la taxe des vidanges qui demeure à 32 \$ pour les résidences et 60 \$ pour les commerces.

Prévisions budgétaires

REVENUS	
Taxes foncières	82 960 \$
Enlèvement des ordures	16 000 \$
Autres revenus de source locale	30 724 \$
Revenus de transfert	111 437 \$
	241 121 \$
DÉPENSES	
Dépenses administration générale	40 165 \$
Sécurité publique	2 500 \$
Transfert routier	68 720 \$
Hygiène du milieu	18 000 \$
Autres activités (déficit du HLM, loisir et culture, entretien des immeubles)	76 500 \$
Autres dépenses (service de la dette, quote part à la MRC, évaluation)	35 236 \$
	241 121 \$

COURS DE DANSE

Danse populaire, danse moderne,
danse de ligne, danse de groupe

COURS PRIVÉS OU SEMI-PRIVÉS

INSCRIPTIONS:
**Club Nautique
de Lac-Etchemin**
Le 8 janvier 1984
1 h à 2 h 30 p.m.
**L'Hôtel 4 Vents
St-Odilon**
Le 8 janvier 1984
3 h 30 à 4 h 30 p.m.

PROFS:

**Clément et Shirley.
Giroux
774-3081**



Marc Lapointe D.D.

DENTUROLOGISTE

215 — 2e avenue, Lac-Etchemin

HEURES DE BUREAU:
LUNDI AU VENDREDI: 8 h 30 à 21 h 00
SAMEDI: 8 h 30 à 12 h 00

625-3218

Bonne
Année

MARCEAU & FILS ENR.
66 rue Commerciale
St-Nazaire, Cité Bellechasse
642-2224

ALIMENTATION LOUIS BOURDON
Ste-Justine Station
Cité Dorchester
383-3565

ALIMENTATION GHYSLAIN FORTIER
665 rue Principale
Ste-Rose, Cité Dorchester
267-4171

ALIMENTATION F. CHABOT
Ste-Sabine
Cité Bellechasse
383-3124

MERCIER HERVÉ
8 rue Principale
Armagh, Cité Bellechasse
466-2020

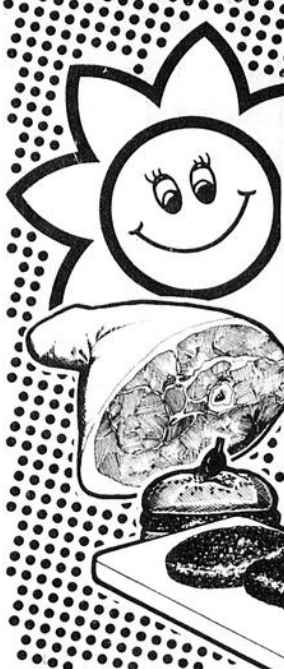
ÉPICERIE GUILLEMETTE
187 rue Commerciale
St-Damien, Cité Bellechasse
789-2961

MARCHÉ RENÉ BOLDOUC ENR.
4285 rue Principale
Buckland, Cité Bellechasse
789-2156

ÉPICERIE A. FOURNIER ET FILS LTÉE
360, rue St-Jean
Houffleur, Cité Bellechasse
885-4489
885-4480

Jovi

LE MINI-MARCHÉ OU TOUT EST SUPER



RÔTI DE FESSE DE PORC Un bout ou l'autre 3,26\$ /kg 1,48\$/lb	BIFTECK ATTENDRI Provient de boeuf Canada, catégorie "A" 6,13\$ /kg 2,78\$/lb
BOEUF HACHÉ Mi-maigre 4,15\$ /kg 1,88\$/lb	CRETONS FRAIS Bilopage 5,03\$ /kg 2,28\$/lb
SAUCISSON DE BOLOGNE Régulier ou ciré En tranches, Hygrade 3,04\$ /kg 1,38\$/lb	SAUCISSES PORC & BOEUF Bilopage 4,15\$ /kg 1,88\$/lb

POUR LES MARCHANDS PARTICIPANTS SEULEMENT

PRIX EN VIGUEUR JUSQU'AU 7 JANVIER 1984 pour les marchands de la région de Québec

NOUS NOUS RÉSERVONS LE DROIT DE LIMITER LES QUANTITÉS

FROMAGE CHEDDAR blanc ou coloré P'tit Québec de Kraft emb. de 340 g 2,19\$	SOUPE aux légumes Campbell boîte de 10 oz 39¢	SPAGHETTI sauce tomates scarios ou sauce tomates et fromage, Heinz boîte de 14 oz 69¢
BEURRE D'ARACHIDES extra crémeux ou extra croquant, York bocal de 500 g 1,59\$	PÂTE DE TOMATES Catelli boîte de 5.5 oz 49¢	POISSONS SURGELÉS fritures, bâtonnets ou pâte, High Liner emb. de 700 g 2,99\$
POIS VERTS no 1 & 2, de fantaisie Le Sieur boîte de 398 ml 77¢	BOISSON AU CHOCOLAT Nestlé Quik boîte de 750 g 2,39\$	CONCENTRÉ DE POULET Bovril bouteille de 450 ml 3,79\$
CHAMPIGNONS BLANCS Produit du Canada emb. de 568 ml (8 oz) 1,29\$	THÉ orange pekoe Red Rose boîte de 60 sachets 1,99\$	NETTOYEUR Spic & Span boîte de 1 litre 1,99\$
PAMPLEMOUSSES BLANCS Produit de la Floride Grosneur 48 chacun 19¢	FRUITS EN COUPE variété de saveurs Del Monte 4 boîtes de 5 oz 1,69\$	ESSUIE-TOUT imprimé, Hi-Dri emb. de 2 rouleaux 99¢
CHOUX-FLEURS Canada no 1 Produit des États-Unis Grosneur 12 chacun 1,59\$	NECTAR DE PRUNEAUX Del Monte bocal de 24 oz 1,39\$	SHAMPOOING REVITALISANT pour cheveux gras ou normaux, Pret cont. de 300 ml 2,59\$
POMMES MC INTOSH Canada de fantaisie Produit du Québec emb. de 2,27 kg (5 lb) 1,99\$	FÈVES AU LARD bien mijotées ou mélasse, Libby's boîte de 19 oz 99¢	PÂTE DENTIFRICE régulière, menthe ou gel, Crest tube de 150 ml 1,79\$



TAXE FONCIÈRE STE-GERMAINE:

DES AUGMENTATIONS OU DES RÉDUCTIONS SELON LE CAS

(AP) Selon que votre propriété (maison, bâtiments, lots agricoles ou boisés) était évaluée de façon exacte, c'est à dire proche de sa valeur marchande, plus ou moins grande sera votre surprise lors de la réception de votre prochain compte de taxes foncières municipales. Avec un bond de 11 302 665 \$ qui le fait passer à 26 165 950 \$ le rôle d'évaluation nouvelle génération, déposée l'automne dernier, réserve en effet des surprises aux contribuables de Ste-Germaine.

Pour les propriétaires de résidences neuves dont l'ancien rôle quotait leur immeuble quelques milliers de dollars près à leur juste valeur marchande, ce pourra être une diminution du compte de taxe foncière puisque le budget adopté mercredi soir fixe à .65 \$ du cent dollars d'évaluation le taux de la taxe foncière comparativement à 1,05 \$ du cent dollars de '83. Quelques milliers de plus taxés au taux de '84 versus le 1,05 \$ de '83 appliqués à des dizaines de milliers de dollars d'évaluation d'une résidence neuve par exemple, cela se traduit par une baisse de compte de taxes.

Pour les autres qui verront doubler ou même tripler la valeur de leur maison rénovée, de leur boisé ou de leur terroir, le compte de taxes ne manquera pas de grimper de façon significative.

Une légère augmentation

Appliqués sur les valeurs des biens impossibles de l'ancien rôle d'évaluation, les 170 079 \$ de revenus tirés de la taxe foncière générale pour équilibrer

le budget '84 aurait nécessité une légère augmentation de taxes de .03 \$ du cent dollars d'évaluation comme le soulignait le maire Germain Bouffard mercredi dernier. N'eut été du dépôt du rôle d'évaluation, nouvelle génération, le taux de taxation aurait dû normalement se fixer à 1,08 \$ du

cent dollars d'évaluation. Les choses sont cependant toutes différentes.

Vidanges

La taxe des vidanges connaît aussi une légère augmentation passant de 30 \$ à 32 \$ pour une résidence ou un logement et de 60 \$ à 64 \$ pour les commerces.

Les chalets habités moins de six mois par année paient mi-tarif résidentiel.

Aqueduc et égout

Pour leur part, les abonnés au réseau d'aqueduc et d'égout de la station connaîtront une baisse de 20 \$ de leur taxe de secteur qui chute à 20 \$.

PRÉVISIONS BUDGÉTAIRES

	1983	1984
Revenus de sources locales	235 129 \$	249 143 \$
Compensation tenant lieu de taxes	29 475 \$	22 264 \$
Services rendus aux autres municipalités	2 000 \$	2 200 \$
Revenus de transferts	198 108 \$	200 684 \$
Total des revenus	462,209 \$	477 791 \$

DÉPENSES

	1983	1984
Administration générale	54 929 \$	66 332 \$
Sécurité publique	15 543 \$	17 000 \$
Transport	58 353 \$	61 500 \$
Hygiène du milieu	47 568 \$	50 700 \$
Urbanisme	2 586 \$	3 250 \$
Loisirs et culture	12 131 \$	10 100 \$
Autres activités	49 668 \$	75 730 \$
Autres dépenses	189 082 \$	193 179 \$

BUDGET 1984

LE BUDGET DIMINUE ET LA TAXE AUGMENTE

par Stéphane Tanguay

Les contribuables de la municipalité de St-Cyprien connaîtront une hausse de la taxe foncière en 1984. Cependant, les taxes d'égouts et de vidanges restent inchangées.

La taxe foncière passe de 0,50 \$ du 100,00 \$ d'évaluation à 0,58 \$, une augmentation de 0,08 \$ du 100,00 \$ d'évaluation. Cette augmentation aurait été supérieure si la municipalité n'avait pas décidé de puiser dans les surplus accumulés pour empê-

cher une hausse substantielle. Ainsi, 3 473 \$ des surplus accumulés serviront à cette fin.

Le budget 1984 s'élève à 143 010 \$ comparativement à 145 325 \$, soit une baisse de 2 315 \$. Si le budget

diminue et la taxe foncière augmente, cela est principalement dû à une baisse prévisible dans certains subsides versés par le gouvernement pour la réfection des routes ainsi qu'en ce qui concerne la péréquation.

LE BUDGET

Dépenses	\$	Revenus	\$
Administration générale	62 888	Revenus locaux	71 966
Hygiène du milieu	13 200	Compensation	8 359
Urbanisme	6 560	Services rendus	822
Loisirs et culture	7 082	Autres services	3 400
Autres activités	14 150	Autres revenus locaux	6 443
Autres dépenses	39 130	Transfert inconditionnel	10 447
TOTAL	143 010	Transfert conditionnel	41 573
		TOTAL	143 010

STUDIO LAC-ETCHEMIN TÉL.: 625-6021

Denys INC.
Photographe

- PHOTOS MARIAGE
- PHOTOS STUDIO
- PHOTOS AMATEUR
- CADRES
- TOUS GENRES
- PAPETERIE DE MARIAGE

En 1984, les futurs mariés bénéficieront jusqu'à 20% de rabais sur les faire-part et auront droit comme à l'habitude à des prix défiant toute compétition sur leur album de mariage.

POUR UNE QUALITÉ SUPÉRIEURE.
UN SERVICE PROFESSIONNEL.

LE BUDGET DEMEURE STABLE

(ST) Une légère augmentation de 5 000 \$ au budget et des taux de taxe comparables à ceux de l'année dernière caractérisent les prévisions budgétaires 1984 de la municipalité de St-Benjamin.

Ainsi, le budget s'élève à 200 000 \$ comparativement à 195 000 \$ en 1983. Le taux de la taxe foncière sera de 0,52 \$ du 100 \$ d'évaluation. Bien que difficilement comparable avec le taux de 1983 à cause du changement de rôle d'évaluation de la municipalité, la taxe 1984 est comparable à celle de 1983.

À noter que la municipalité a puisé 25 000 \$ dans les surplus accumulés au cours des dernières années afin d'éviter une augmentation de la taxe foncière.

En ce qui concerne les autres taxes, elles demeurent les mêmes, que ce soit pour les égouts ou pour la cueillette des ordures.

Étant donné qu'il existe deux réseaux

d'égouts dans la municipalité, l'un à Morrissette et l'autre à St-Benjamin, des taux différents sont imposés à ces deux endroits. À Morrissette, les contribuables payeront 7,32 \$ pour les égouts compa-

rativement à 12,50 \$ pour les résidents de St-Benjamin.

La municipalité offre encore cette année un escompte de 4% aux contribuables qui payeront leurs taxes avant les délais prévus.

LE BUDGET

Revenus	\$	Dépenses	
Revenus de sources locales	80 845	Administration générale	44 705
Compensation	11 828	Protection incendie	9 000
Services rendus	1 200	Transports routiers	52 000
Autres revenus	25 432	Loisirs et culture	4 000
Revenus de transfert	80 695	Hygiène du milieu	21 500
TOTAL	200 000	Autres activités	56 820
		Autres dépenses	11 975
		TOTAL	200 000

JACQUES LEBLANC
Entrepreneur en plomberie et installation de chauffage à eau chaude
St-Léon de Standon
Tél.: 642-5766

Spécial pour tout le mois de **janvier**

L'AUBERGE DES APPALACHES
de Lac-Etchemin

vous présente l'excellent

DAMIEN MATHIEU (en duo)
Débutant vendredi le 6 janvier
Musique tous les vendredis et samedis
Dimanche p.m. (3 h à 6 h)

Dites-le à vos amis

Pour informations:
625-6441

«La Voix du Sud», le 3 janvier 1984/ Page 9

LES RETRAITÉS DE L'ENSEIGNEMENT

Le mercredi 5 octobre 1983, les retraités de l'enseignement tenaient leur assemblée générale annuelle à la salle paroissiale de St-Georges Ouest.

Un grand nombre de personnes se sont dérangées pour assister à leur réunion, et comme nous avons un grand nombre de retraités nouveaux cette année, ils semblaient très intéressés de savoir ce qui se fait dans notre mouvement.

La présidente se fit un devoir de souhaiter la bienvenue à tous les assistants et de les remercier d'être venus fraterniser avec nous.

Nous avons l'honneur d'accueillir notre président régional (région 03), monsieur Roger Comtois ainsi que monsieur Sylvio Langlois, président du secteur Chauveau de la région 03, et une visite surprise monsieur Émile Carrier, ancien professeur à la Régionale.

Il fut question des assurances des retraités et aussi des problèmes de succession après un décès, et des difficultés que les héritiers ont à rencontrer dans les

règlements des pensions.

Monsieur Comtois nous a parlé du Congrès Provincial qui s'est tenu à Val d'Or en juin dernier. Il s'est dit enchanté de l'hospitalité et de la fraternité des gens de ce coin de pays; il y a eu beaucoup de joie de se rencontrer et de fraterniser.

Après le dîner que nous avons dégusté ensemble, nous avons un certain nombre de questions auxquelles M. Comtois s'est fait un devoir de répondre. Puis M. le Curé nous a célébré une messe sur les lieux mêmes, animée par un groupe de retraités. Et l'on se sépara enchantés de notre journée en se promettant de se revoir très bientôt.

Dans un autre ordre d'idées, La Centrale de l'enseignement du Québec entreprend une grande campagne en vue de recenser toutes et tous les retraités depuis 1965 de l'enseignement ex-religieux (se) afin de permettre de cerner complètement le problème des pensions et d'arriver à mener sur

ce sujet une autre bataille pour la justice et l'équité.

Il nous faudrait des informations claires, précises et complètes afin de mettre en branle ces revendications. La Centrale désire que le Gouvernement s'occupe de ces personnes sans les obliger à verser les fonds de pension non versés alors qu'ils enseignaient comme religieux(se). Mais pour ce faire il nous faut connaître ces personnes et savoir combien il y en a.

Nous demandons à toutes ces personnes membres ou non de l'A.R.E.Q. de se faire connaître au président ou à la présidente du secteur que vous habitez afin qu'on vous fasse parvenir un questionnaire que vous pourrez remplir afin de pouvoir nous aider dans la mesure du possible.

Pour le secteur de la Régionale Chaudière adressez-vous à Mme Françoise Bourque au numéro de téléphone 228-2566, aussi à Mme Annette Doyon à 397-5181, ou à Mlle Cécile Roy 625-9641.

NOS ANCIENS PROFS...

Nous désirons attirer l'attention du public sur le sort réservé aux ex-religieux (ses), qui ont quitté les communautés après 1965. Par la loi 57 de 1965, le gouvernement nous enlevait le droit à une pleine pension pour ces années d'enseignement effectuées avant 1965... donc privation d'une pension décente et équitable.

En conséquence, vous avez présentement au Québec près de 3 000 enseignants, dans l'obligation d'enseigner jusqu'à 65 ans... et même plus... pour ne percevoir ensuite qu'une faible pension qui les situe en deçà du seuil de pauvreté!...

Et en 1983, on déclare un surplus de professeurs!... Et en 1983, on désire réformer, améliorer, rajeunir... l'enseignement!

On semble ignorer qu'avant 1965, la plupart des religieux enseignant pour des Commissions scolaires, donc employés et payés par l'État, ne recevaient que 50% des salaires réguliers. Pourquoi cette discrimination entre enseignants québécois?... Est-ce respecter l'application de la Charte des Droits de la Personne, décrétée par le gouvernement du Québec?... D'ailleurs, ces élèves bénéficiaires

du système d'enseignement d'alors forment en grand nombre l'élite de notre société actuelle. Plusieurs d'entre eux sont des têtes dirigeantes. Et pourtant, les mesures apportées par le gouvernement au printemps dernier n'ont pas amélioré le sort de ces ex-religieux.

C'est pourquoi nous demandons au gouvernement de bien vouloir rétablir notre droit à la pleine pension afin de pouvoir nous retirer après 35 ans d'enseignement en ayant droit, comme tous les autres enseignants, à 70% de notre salaire.

Nous prions donc Messieurs les Ministres

et Députés de bien vouloir inscrire cette instantane demande à la session d'automne 1983. Après avoir travaillé durant 35, 40 ans et même davantage, nous sommes prêts à laisser notre place à ces jeunes et dynamiques professeurs actuellement en surplus, affectés à la suppléance ou sans travail.

Nous demeurons confiants qu'un règlement favorable se concrétisera très prochainement...

Un groupe d'ex-religieux (ses) enseignant à la C.E.C.M.
René Guénette

MARIAGE



Lyne Gagné et Mario Cantin se sont juré fidélité au printemps dernier en l'église de Lac-Échemin. (Photo Studio Deny's)

LA DATE DE L'EXPOSITION EST CONNUE

À la suite d'une longue évaluation de la situation, les membres du comité de l'exposition, réunis le 20 décembre dernier, ont fixé la tenue de leur première exposition à la troisième semaine de juillet. Ce choix ne fut pas facile compte tenu des nombreuses activités déjà implantées dans les paroisses qui nous entourent.

Il faut comprendre que l'organisation d'une telle exposition agricole met en cause la préparation, la présentation et le jugement de divers types de bétail, et que ce premier classement doit obligatoirement avoir lieu avant la tenue d'expositions de districts.

Comme nous faisons partie du district de Montmagny et que leur exposition a toujours lieu la deuxième semaine d'août, il nous a fallu trouver une semaine propice avant celle-ci. Comme nous savions déjà que St-Lazare et St-Isidore ont déjà des activités prévues dans la

première semaine d'août et que le festival laitier de Ste-Claire a lieu la dernière semaine de juillet, notre choix devenait donc limité; c'est la raison pour laquelle la période du 18 au 22 juillet a été retenue, quitte à réévaluer ce choix lors d'une prochaine année.

Certains organismes de diverses paroisses ont déjà manifesté le désir de se rencontrer pour mieux planifier nos activités régionales. La Chambre de commerce de St-Anselme—Honfleur a déjà suggéré une telle rencontre et nous sommes, nous aussi, ouverts à une telle coordination.

L'organisation

Nous sommes à finaliser la préparation des plans et devis nécessaires à la construction des étables devant recevoir les diverses catégories d'animaux. Nous avons déjà que St-Lazare et St-Isidore ont déjà des activités prévues dans la

première semaine d'août et que le festival laitier de Ste-Claire a lieu la dernière semaine de juillet, notre choix devenait donc limité; c'est la raison pour laquelle la période du 18 au 22 juillet a été retenue, quitte à réévaluer ce choix lors d'une prochaine année.

Un élément important de notre plan de travail consiste à organiser des rencontres avec nos représentants gouvernementaux, autant fédéral que provincial afin de préciser certaines informations et solliciter la participation financière des deux paliers de gouvernement.

Un comité s'occupera plus précisément à faire l'inventaire du nombre d'animaux que les éleveurs projettent d'exposer, des diverses catégories, types, races,

(bovins laitiers, de boucherie, chevaux, porcs, etc.) La dimension de nos étables sera en rapport avec le résultat de cet inventaire.

D'autres membres du comité visiteront les commerces, les industries et les services de la région pour les inviter à participer financièrement à la mise en place de cette exposition agricole à laquelle se joindra une partie commerciale et industrielle. Des kiosques sont déjà retenus pour cette première, et notre secrétaire gérant, M. André Goulet travaille actuellement à préparer un plan d'aménagement en vue de pouvoir accueillir tous les commerces et industries qui voudront faire connaître leurs produits ou leurs services. Les premières réservations recevront certainement une attention spéciale. Enfin, d'autres comités seront formés au fur et à mesure des besoins.

VENTE de JANVIER

DÉBUTANT LE 4 JANVIER 1984



50%

de rabais sur toute la marchandise d'hiver

10%

sur bas, soutien-gorge, ceintures

BOUTIQUE DIANE enr.

231-A, 2e AVENUE, LAC-ÉCHEMIN, TÉL.: 625-4881

COURS aux ADULTES

Commission Scolaire Régionale Chaudière
Plusieurs cours vous sont offerts à la deuxième session

FORMATION PROFESSIONNELLE

(Temps partiel)

	DURÉE	COÛT
Analphabète	(toute l'année) 7,50	
Acériculture	15 hres	7,50
Ajustage mécanique	90 hres	45,00
Aménagement de boisé	30 hres	15,00
Auxiliaires familiales	90 hres	45,00
Boucher (coupe de viande)	90 hres	45,00
Charpentier-menuisier	90 hres	45,00
Coiffure pour dames, pour hommes	15 hres	7,50
Comptabilité agricole	90 hres	45,00
Comptabilité générale	60 hres	30,00
Construction de ferme	90 hres	45,00
Cuisinier	60 hres	30,00
Dactylo	60 hres	30,00
Débosselage	90 hres	45,00
Électricité de construction et code	45 hres	22,50
Équerre de charpente	90 hres	45,00
Horticulture	30 hres	15,00
Langage basic	45 hres	22,50
L'agriculture et l'impôt	15 hres	7,50
Les obligations de l'agriculture comme employeur	15 hres	7,50
Lecture de plans (général)	90 hres	45,00
Mécanique d'automobiles	90 hres	45,00
Mécanique agricole	90 hres	45,00
Moteur diesel	90 hres	45,00
Production de bovins de boucherie	60 hres	30,00
Production laitière	30 hres	15,00
Production de porcs	60 hres	30,00
Sécurité (construction)	24 hres	15,00
Serveur(euse) (hôtel et restaurant)	60 hres	30,00
Service des boissons	60 hres	30,00
Soudeur (gaz et électricité)	90 hres	45,00
Sténo	75 hres	37,50
Transfert de ferme	15 hres	7,50
Économie d'énergie	45 hres	22,50
Hydraulique	60 hres	30,00

FORMATION GÉNÉRALE

	DURÉE	COÛT
Anglais 102 à 152	90 hres/sigle	45,00
Biologie 141 à 152	45 hres/sigle	22,50
Chimie 141 à 153	45 hres/sigle	22,50
Économique 151	45 hres	22,50
Français 406 à 416	45 hres/sigle	22,50
Mathématiques 121 à 155	45 hres/sigle	22,50
Physique 141 à 154	45 hres/sigle	22,50
Sciences 132	45 hres	22,50
Système international 131	15 hres	7,50

ÉDUCATION POPULAIRE

	DURÉE	COÛT
Alimentation (four micro-ondes)	15 hres	17,50
Alimentation I-II	30 hres	15,00
Alimentation III	30 hres	35,00
Alimentation végétarienne	30 hres	15,00
Animation et travail de groupe	15 hres	7,50
Bible	30 hres	15,00
Bricolage mécanique (dépannage automobile)	30 hres	15,00
Bricolage-menuiserie	30hres	15,00
Budget	15 hres	7,50
Diriger un organisme bénévole	45 hres	22,50
Comité d'école et de parents	45 hres	22,50
Comment placer votre argent	15 hres	7,50
Comment remplir son rapport d'impôt	15 hres	7,50
Comprendre l'économie	30 hres	15,00
Comprendre son bilan	15 hres	7,50
Conditionnement physique (rythmique)	30 hres	35,00
Conduire sa vie (P.R.H.)	45 hres	22,50
Consommation	30 hres	15,00
Coopérative de consommation	15 hres	7,50
Coopérative d'habitation	15 hres	7,50
Coopérative de service (garderie)	15 hres	7,50
Couture et habillement I-II-III	30 hres	15,00
Couture et habillement IV-V	30 hres	35,00
Danse socialé et claquettes	30 hres	35,00
Danse aérobique, ballet jazz	30 hres	35,00
Décoration de gâteaux	12 hres	17,50
Demeurer dynamique à sa retraite	30 hres	15,00
Dessin-peinture	30 hres	35,00
Comprendre ses adolescents	30 hres	15,00
Économie générale (Jeu de l'Île)	15 hres	7,50
Éducation sexuelle et croissance personnelle	30 hres	15,00
Fabrication de mouches artificielles	15 hres	17,50
Orientation et survie en forêt	30 hres	35,00
Gérer sa croissance (P.R.H.)	45 hres	52,50
Guitare I-II	30 hres	35,00
Je m'amuse avec mon enfant	30 hres	15,00
Karaté	30 hres	35,00
Leadership et tenue d'assemblée	15 hres	7,50
Les relations affectives (P.R.H.)	45 hres	22,50
Mets chinois	15 hres	17,50
Moteurs deux-temps	30 hres	35,00
Natation (aqua-bébé, enfants, adultes)	12 hres	30,00
Nouveau départ	45 hres	22,50
Parents efficaces I-II	30hres	15,00
Personnalité féminine II	30 hres	15,00
Photographie	30 hres	35,00
Poterie	30 hres	35,00
Pour comprendre vos bilans	20 hres	15,00
Qui suis-je? (P.R.H.)	45 hres	22,50
Relations d'aide et bénévolat	15 hres	7,50
Relations humaines I-II (personnalité)	30hres	15,00
Relaxation	30 hres	35,00
Scie mécanique (entretien)	15 hres	17,50
S'aider soi-même	30 hres	15,00
Tissus extensibles I-II (pour enfant)	30hres	15,00
Tricot	30 hres	35,00
Vivre à deux	24 hres	15,00
Sculpture	30 hres	35,00
Approche de la personne handicapée	15 hres	7,50
Assistance aux personnes à domicile	45 hres	22,50

Pour vous inscrire ou obtenir plus d'informations, veuillez communiquer avec votre directeur de centre.

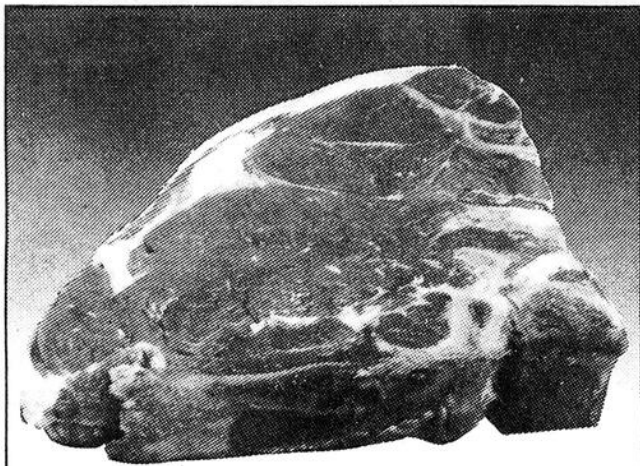
St-Magloire Ste-Sabine St-Cyprien
St-Camille Ste-Justine St-Luc
Lac-Etchemin

Gilles Sylvain
Lac-Etchemin
Tél.: 625-6352

Plus facile à rejoindre entre 12 h et 14 h, 16 h et 22 h. Plusieurs cours partiront bientôt, hâtez-vous, afin de ne pas être déçu.

LES PHOTOS NE SERVENT QU'À IDENTIFIER LA MARQUE DE COMMERCE DES PRODUITS ANNONCÉS ET LE TEXTE PRÉVAUT EN TOUTES OCCASIONS.

LES SUPERMARCHÉS
provigo



RÔTI DE PALETTE
COUPE RÉGULIÈRE
PROVIENT DE BOEUF
CANADA «A»

.88 lb

1.94
kg



CAFÉ
INSTANTANÉ, PROVIGO

Bocal de
10 oz

4.59



TOMATES DE CHOIX
MAÏS CRÈME OU
POIS VERTS ASSORTIS
PROVIGO

Boîte de
540 ml

.59



RÔTI DE CÔTES CROISÉES
PROVIENT DE BOEUF
CANADA «A»

1.88 lb

4.14
kg



SOC DE PORC FUMÉ
PROVIGO

2.08 lb

4.59
kg



MARGARINE
MOLLE, LACTANTIA

Cont. de
454 g

.99



FROMAGE À TARTINER
CHED-ART, LACTANTIA

Bocal de
500 g

2.57



SAUCE
POUR SANDWICHS CHAUDS
CORDON BLEU

Boîte de
398 ml

2.00



THON
EN MORCEAUX
CLOVER LEAF

Boîte de
184 g

1.19



BACON KENT
TRANCHÉ

Emb. de
500 g

1.78



ÉPAULE DE PORC FUMÉE
PROVIGO

1.18 lb

2.60
kg



SOUPE
CHOIX DE SAVEURS
HABITANT

Boîte de
8 oz

.37



RIZ
À GRAINS LONGS
UNCLE BEN

Boîte de
1,4 kg

2.59



JUS D'ORANGE
SURGELÉ, SUN PAC

Boîte de
355 ml

.79



FRITURE DE POISSON
OU POISSON EN PÂTE,
SURGELÉ, HIGH LINER

Emb. de
700 g

2.99

SAUCISSES FUMÉES
PROVIGO

Emb. de 454 g

.98

CRETONS BILOPAGE

Cont. de 275 g

2.28

BISCUITS SODA
PREMIUM PLUS
CHRISTIE

Boîte de 450 g

1.25

CRAQUELINS
À TARTINER, CROUSTINES

Boîte de 250 g

1.59

BISCUITS PROVIGO
JELLY SPONGE
OU GELÉE FRAISES

Emb. de 450 g

1.39

GÂTEAUX AUX FRUITS
PROVIGO

Emb. de 600 g

2.39

JAMBON CUIT EN TRANCHES
TOUR EIFFEL

2.58 lb

5.69
kg

SAUCISSON DE BOLOGNE
HYGRADE EN TRANCHES
RÉGULIER
OU CIRÉ

1.38 lb

3.04
kg

FROMAGE
COTTAGE, DELISLE

Cont. de 500 g

1.49

ANANAS EN TRANCHES
DANS LE JUS NATUREL
PROVIGO

Boîte de 14 oz

.69

LINGUINE, TOURELLE,
FETTUCINE
CATELLI

Boîte de 1 kg

.99

PETITES BETTERAVES
ENTIÈRES MARINÉES
RIVIERA

Bocal de 500 ml

.79

VIANDES TRANCHÉES ASSORTIES
POULET, BOLOGNE, OLIVES
HYGRADE

Emb. de 175 g

.98

PASTRAMI EN TRANCHES
HYGRADE

3.68 lb

8.11
kg

POIS SUCRELETS
SURGELÉS, GÉANT VERT

Emb. de 350 g

.99

FILET DE MORUE
SURGELÉ, BOOTH

Emb. de 16 oz

1.99

DÎNER SURGELÉ
BOEUF, DINDE OU POULET
SAVARIN

Boîte de 11 oz

1.49

POIS VERTS SUCRÉS
AVEC SAUCE À LA CRÈME
SURGELÉS, GÉANT VERT

Emb. de 250 g

.99

SALAMI PARISIEN
EN TRANCHES
TOUR EIFFEL

1.98 lb

4.37
kg

PAIN SIMILI POULET
EN TRANCHES
ROY

1.48 lb

3.26
kg

COCKTAIL
MOTT'S CLAMATO

6 boîtes de
162 ml

2.39

TISANE
CHOIX DE SAVEURS
LIPTON

Boîte de
16 sachets

1.39

THÉ EN SACHETS
ORANGE PEKOE, RED ROSE

Boîte de
60

1.99

CAFÉ
MOUTURE À TOUTES FINES
CHASE & SANBORN

Emb. de
369 g

2.69

NOUS NOUS RÉSERVONS LE DROIT DE LIMITER LES QUANTITÉS.

CES PRIX SONT EN VIGUEUR JUSQU'AU SAMEDI 7 JANVIER 1984.

LES PHOTOS NE SERVENT QU'À IDENTIFIER LA MARQUE DE COMMERCE DES PRODUITS ANNONCÉS ET LE TEXTE PRÉVAUT EN TOUTES OCCASIONS.

LES SUPERMARCHÉS
provigo

3



SPAGHETTI SPAGHETTINI
OU MACARONI COUPÉ
CATELLI

Boîte de 1 kg

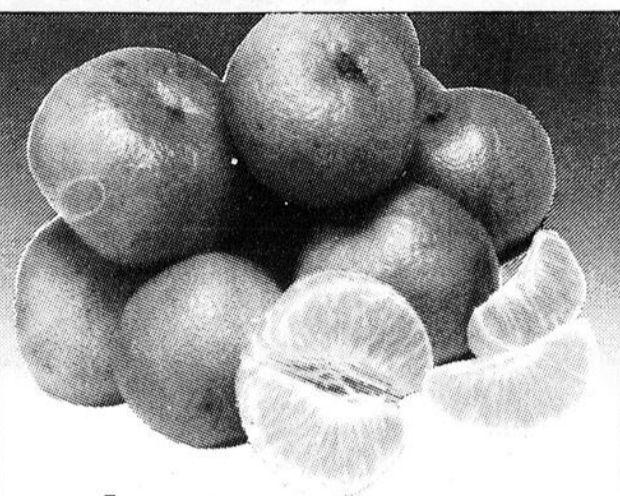
.89



DÉTERSIF EN POUDRE
POUR LA LESSIVE
SUNLIGHT

Boîte de 2,4 kg

3⁵⁹



CLÉMENTINES
PRODUIT DU MAROC

.69 lb

1⁵⁹ kg



CAPSULES CONTACT-C

Emb. de 10

1⁹⁹



RINCE-BOUCHE SCOPE

Bout. de 1 litre

3⁹⁹



COUCHES NOUVEAU-NÉ, PAMPERS

Boîte de 48

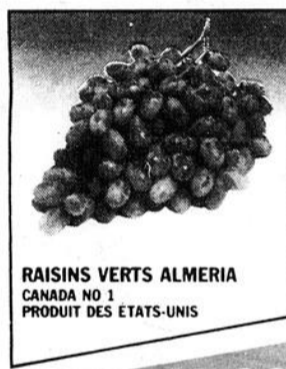
5⁷⁹



COUCHES PAMPERS PREMIERS PAS (48) PREMIERS PAS PLUS (40) OU EXTRA ABSORBANTES (60)

ch.

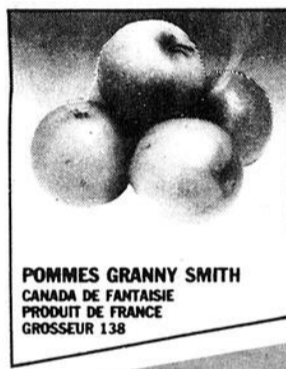
9⁶⁹



RAISINS VERTS ALMERIA CANADA NO 1 PRODUIT DES ÉTATS-UNIS

1³⁹ lb

3⁰⁶ kg



POMMES GRANNY SMITH CANADA DE FANTASIE PRODUIT DE FRANCE GROSSEUR 138

.79 lb

1⁷⁴ kg



NETTOYEUR À TOILETTE ORDINAIRE OU PIN, DAINTY BOL

Cont. de 350 ml

.99



NETTOYEUR SPIC & SPAN

Boîte de 1 litre

1⁹⁹



SHAMPOOING POUR BÉBÉ, JOHNSON

Cont. de 450 ml

2⁹⁹



COTON-TIGES Q-TIPS

Boîte de 400

2⁴⁹



COCA-COLA ORDINAIRE OU DIÉTÉ OU SPRITE BOUT. CONS. DE 750 mL

6 POUR

3⁵⁹



SAUCE À LA VIANDE OU AUX CHAMPIGNONS CATELLI

Boîte de 14 oz

1¹⁹

HARICOTS VERTS COUPÉS, PROVIGO

Boîte de 540 ml

.59

POIS ET CAROTTES OU MACÉDOINE DE LÉGUMES, DE CHOIX, PROVIGO

Boîte de 540 ml

.59

LOTION POUR SOINS INTENSIFS VASELINE

Cont. de 200 ml

1⁶⁹

ENSEMBLE DE BIBERONS PLAYTEX

Chacun

7⁹⁹

ÉPINARDS PRODUIT DES ÉTATS-UNIS EMBALLAGE DE 283,5 g

ch.

.89

CHOUX CHINOIS PRODUIT DES ÉTATS-UNIS

.43 lb

.95 kg

RAGÔT BOEUF IRLANDAIS OU POULET ET DINDE CLARK

Boîte de 15 oz

1¹⁹

JUS D'ORANGE OU PAMPLEMOUSSE SUCRÉ OU NON, LIBBY'S

6 Boîtes de 6 oz

1⁶⁹

MAXI-SERVIETTES RÉGULIÈRES, LIBERTÉ NOUVELLE

Boîte de 10

1³⁹

SERVIETTES DE TABLE BLANCHES, DE LUXE KLEENEX

Emb. de 30

.99

MAÏS À GRAINS ENTIERS AVEC SAUCE À LA CRÈME SURGÉLÉ NIBLETS GÉANT VERT

Emb. de 250 g

.99

CÉRÉALES LUCKY CHARMS, GENERAL MILLS

Boîte de 400 g

1⁹⁹

ESSUIE-TOUT IMPRIMÉ, HI-DRI

Emb. de 2 roul.

.99

MOUCHOIRS DE PAPIER CHOIX DE COULEURS KLEENEX

Boîte de 200

.99

SEL À GLACE SIFTO

Emb. de 10 kg

1⁷⁹

CHAUFFE-MAINS HOT SHOTS

Emb. de 2

.89

BROSSE À DENTS POUR ENFANT OU ADULTE PEPSODENT

Chacune

.79

PAPIER HYGIÉNIQUE BLANC OU BEIGE, BUDGET

Emb. de 4 roul.

1²⁹

Offre spéciale

10⁹⁵ CH.

CES PRIX SONT EN VIGUEUR JUSQU'AU SAMEDI 7 JANVIER 1984.



«La Voix du Sud», le 3 janvier 1984/Page 13

3

3



Les ateliers de conditionnement physique pour l'hiver '84 (danse aérobique et conditionnement physique sur musique)

Vous êtes invités à profiter des ateliers de conditionnement physique de la session hiver '84 pour parfaire votre condition physique, acquérir des connaissances sur la santé, vous distraire et vous amuser.

Nous avons dû faire quelques petits changements aux conditions d'inscription à ces ateliers:

- le coût d'inscription est maintenant de 18,00 \$ pour les 10 séances de la session et ils sont payables au début. Nous avons dû adopter cette politique pour garantir le revenu qui sert à payer une partie des animateurs;

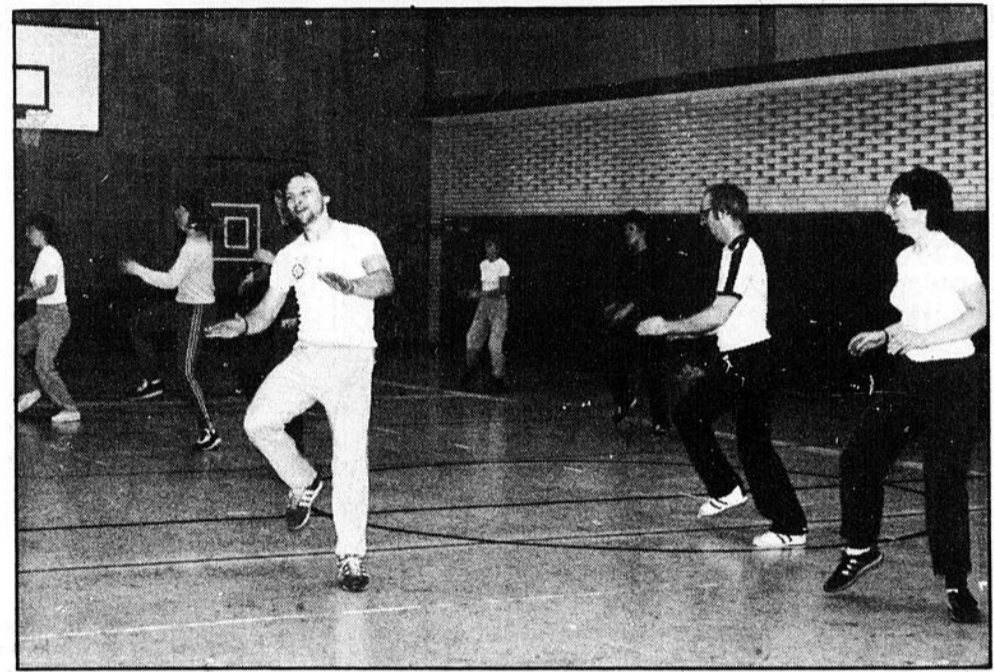
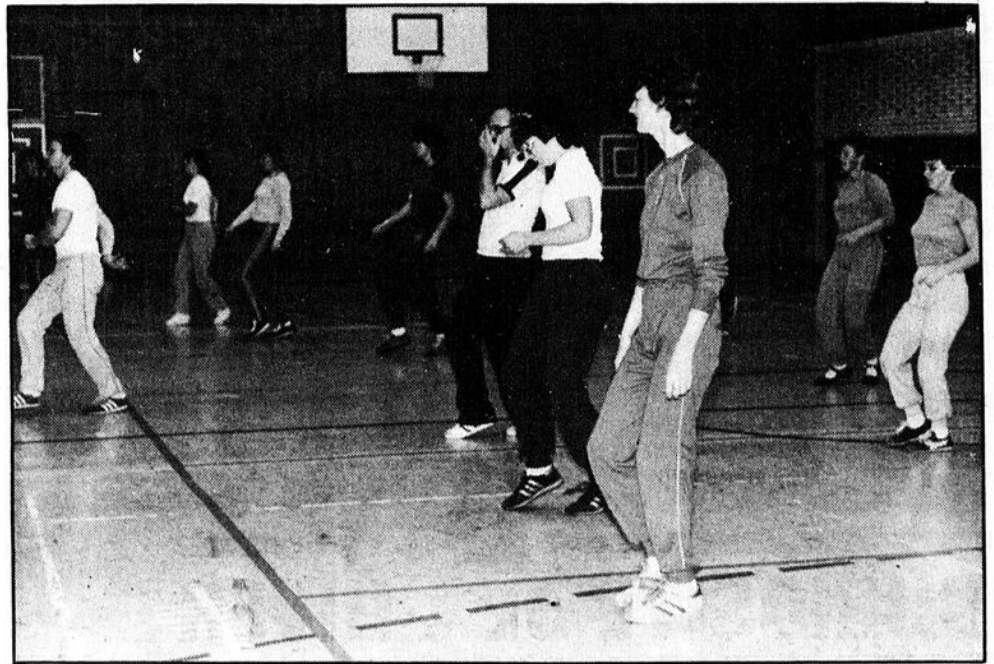
- le groupe doit être constitué d'au moins 20 participants. Nous vous invitons donc à motiver votre entourage pour qu'il joigne le groupe.

Nous vous attendons donc aux lieux, dates et heures prévus pour débiter cette session. Voici l'horaire que nous vous proposons. Soyez conscient qu'il peut être modifié si les participants le désirent...

REMARQUE: Pour les gens de Lac-Etchemin, il vous est possible de vous inscrire pour deux rencontres par semaine et de choisir les moments qui vous conviennent le mieux pour participer aux ateliers. Le coût d'inscription à ce moment est de 36,00 \$.

Un bel hiver en forme...!

CENTRE KINO-ETCHEMIN
Tél.: 625-8001



Centre kino-Etchemin Horaire des ateliers de conditionnement physique — hiver 1984

VILLAGE	JOUR ET HEURE	LIEU	TYPE D'ATELIER	COÛT	DATE DU DÉBUT	ANIMATEUR	RESPONSABLES À CONTACTER	
Lac-Etchemin	Lundi 21h00 à 22h30	Gymnase de l'école	Danse aérobique	18,00 \$/15 heures + frais de salle	9 janvier	P.-Yves Vachon	Marcel Vermette	625-8001
Lac-Etchemin	Mardi 17h00 à 18h30	Salle C.L.S.C.	Danse aérobique	18,00 \$/15 heures	10 janvier	P.-Yves Vachon	Marcel Vermette	625-8001
Lac-Etchemin	Mardi 20h30 à 22h00	Gymnase de l'école	Conditionnement physique sur musique	18,00 \$/15 heures + frais de salle	17 janvier	A déterminer	Marcel Vermette	625-8001
Lac-Etchemin	Judi 17h00 à 18h00	Salle C.L.S.C.	Danse aérobique	18,00 \$/15 heures	12 janvier	P.-Yves Vachon	Marcel Vermette	625-8001
Lac-Etchemin* (si suffisamment d'inscr.)	Judi 21h00 à 22h30	Gymnase de l'école	Danse aérobique	18,00 \$/15 heures + frais de salle	12 janvier	P.-Yves Vachon	Marcel Vermette	625-8001
St-Malachie	Mercredi 19h00 à 20h30	Gymnase de l'école	Danse aérobique	18,00 \$/15 heures	11 janvier	P.-Yves Vachon	France Pelchat Carmen Forgues Solange Forgues	642-2180 479-5386 883-3297
St-Malachie	Mercredi 21h00 à 22h30	Gymnase de l'école	Danse aérobique	18,00 \$/15 heures	11 janvier	P.-Yves Vachon	France Pelchat Carmen Forgues Solange Forgues	642-2180 479-5386 883-3297
St-Léon	Judi 19h00 à 22h30	Gymnase de l'école	Danse aérobique	18,00 \$/15 heures	12 janvier	P.-Yves Vachon	Liliane Audet Francine Hamel Sylvie Rouleau	642-5777 642-2307 642-2309
St-Odilon	Mardi 19h00 à 22h30	Gymnase de l'école	Danse aérobique	18,00 \$/15 heures + frais de salle	10 janvier	P.-Yves Vachon	Ginette Vachon	464-2051
St-Luc	Lundi 19h00 à 22h30	Gymnase de l'école	Danse aérobique	18,00 \$/15 heures + frais de salle	9 janvier	P.-Yves Vachon	Marcel Vermette	625-8001
St-Cyprien	Lundi 14h30 à 16h00	Salle paroissiale	Conditionnement physique pr pré-retraités et retraités	18,00 \$/15 heures + frais de salle	16 janvier	A déterminer	Rita Lapointe	383-3812
St-Cyprien	Mercredi 19h00 à 22h30	Gymnase de l'école	Danse aérobique	18,00 \$/15 heures + frais de salle	18 janvier	A déterminer	Camille Fortier	383-3669
Ste-Rose	Lundi 19h00 à 20h30	A déterminer	Danse aérobique	18,00 \$/15 heures	16 janvier	A déterminer	Suzanne Baillargeon	267-4571
Ste-Justine	Mercredi 21h00 à 22h30	Gymnase polyvalente	Danse aérobique	18,00 \$/15 heures + frais de salle	18 janvier	A déterminer	Armelle Vachon Huguette Chabot Sylvie Morissette Liette Gosselin	383-3867 383-3545 383-3816 383-3167
St-Camille	Judi 19h00 à 20h30	Gymnase de l'école	Danse aérobique	18,00 \$/15 heures	19 janvier	A déterminer	Suzanne Fortier Nicole Mathieu	595-2234 595-2170
St-Magloire	Judi 21h00 à 22h30	Salle paroissiale	Danse aérobique	18,00 \$/15 heures	19 janvier	A déterminer	Linda Maurice	257-2182
St-Benjamin	Mardi 18h30 à 20h00	A déterminer	Conditionnement physique pr pré-retraités et retraités	18,00 \$/15 heures	17 janvier	A déterminer	Marcel Vermette	625-8001

LE HUITIÈME SE PRÉPARE

par Stéphane Tanguay

Maintenant que la poussière est retombée sur les succès de la sep-

tième édition du Festival de la Joie de Ste-Justine, on commence à penser à l'organisation de l'édition 1984.

Quelques postes de directeurs restent à combler pour compléter le bureau de direction qui se mettra à l'oeuvre

sous peu pour préparer le prochain festival.

Duchesses

Incidentement, le comité invite toutes les jeunes filles intéressées à vivre l'expérience

d'être duchesse au Festival de la Joie de leur faire savoir le plus tôt possible. Le comité se propose d'informer le mieux possible les demoiselles intéressées à la tâche qui les attend,

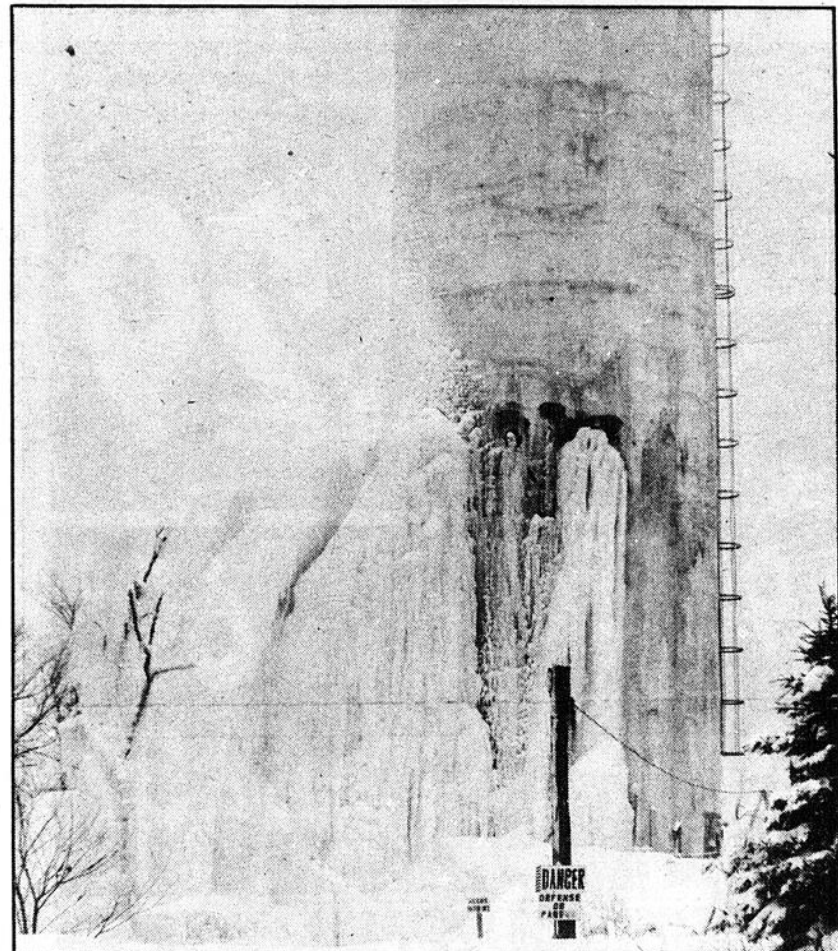
afin qu'elles acceptent ou refusent en toute connaissance de cause. Ainsi, pour avoir des informations sur le rôle que jouent les duchesses, les candidates possibles n'ont qu'à com-

muniquer avec M. Claude Mercier ou avec M. Gilles Fillion.

Les succès du Festival ont toujours reposé sur le bénévolat et le comité espère qu'il en sera de même cette année.

Depuis quelques années, l'argent apporté par le Festival a permis la réalisation de plusieurs projets tels le terrain de balle-molle, l'aménagement d'un parc pour enfants au stade, l'aménagement des glissades, de nombreuses améliorations au stade couvert même, etc.

CURIOSITÉ DE L'HIVER



Une source de problèmes s'est transformée en source d'admiration, à Ste-Justine, alors que le réservoir municipal par l'eau qui en jaillit s'est transformé en monument de glace.

On sait que la municipalité prévoit de démolir le réservoir l'été prochain puisqu'il n'est plus jugé sécuritaire.

L'eau qui fuit actuellement par les craquements gèle à sa sortie, formant ainsi de beaux monuments.

FUTURE MAMAN ET FUTUR PAPA

Le C.L.S.C. Lac-Etchemin organise des rencontres prénatales. On y discute de ce qui se passe pendant la grossesse, ce qui arrivera à l'accouchement, de ton futur rôle de parent. On y rencontre des couples qui vivent la même expérience. On y fait aussi des exercices respiratoires et de relaxation de même que des exercices physiques.

Si tu as déjà suivi une session précédemment et si tu le désires, tu peux t'inscrire seulement au programme d'exercices.

Aussi, tu peux m'appeler dès que tu sais que tu es enceinte. Je pourrai alors te remettre des informations importantes à connaître dès le début de ta grossesse.

Andrée Demers,
infirmière

CLSC LAC-ETCHEMIN

La formation d'un comité de santé et sécurité au travail 6

Nous avons vu récemment qu'employeurs et employés avaient une responsabilité égale face au respect de la santé et de la sécurité dans leur milieu de travail (articles 4 et 5 de la présente série).

De plus, la loi leur accorde des droits et des obligations qui doivent être respectés afin d'assurer un climat propice au maintien de l'intégrité physique de chacun. Nous verrons aujourd'hui le mécanisme privilégié par la loi permettant aux travailleurs, à leurs associations et aux employeurs d'assumer ensemble la responsabilité d'éliminer à la source même les dangers présents dans leur milieu, c'est-à-dire le **COMITÉ DE SANTÉ ET DE SÉCURITÉ** de l'entreprise.

Prenons par exemple le cas de Laurence, une jeune femme ordinaire, travaillant toute la journée sur une machine bruyante. En rentrant le soir, elle entend des bourdonnements dans les oreilles, ses enfants doivent répéter ce qu'ils lui disent et parfois elle ne désire qu'une chose: la paix.

Elle prend conscience de son mal un beau soir et se rappelle tout à coup des articles sur la santé et la sécurité au travail et elle décide de monter le **COMITÉ DE SANTÉ ET SÉCURITÉ** dans sa boutique.

Elle doit:

- transmettre à l'employeur un avis écrit signé par au moins 10% de ses compagnes de travail (minimum de 4 signatures, s'il y a moins de 40 ouvrières), s'il y a une association accréditée des employées (syndicat) dans sa boutique, c'est à cette association que revient la responsabilité d'émettre l'avis de formation.
- transmettre une copie de l'avis à la C.S.S.T.

N.B.: Ce peut être l'employeur qui décide de former un comité de santé et sécurité au travail. Il doit alors en aviser par écrit les employées ou leurs représentantes et la C.S.S.T.

- la première réunion doit se tenir dans les 30 jours suivant ce premier avis et doit regrouper des représentants des employeurs (nommés par la direction) et celles des employées (nommées par l'association accréditée ou élue en assemblée des travailleuses).

LE COMITÉ DE SANTÉ ET DE SÉCURITÉ

- le comité de santé et de sécurité se compose donc des représentantes des travailleuses et des représentants des employeurs. S'ajoute aussi au comité la représentante à la prévention, qui pourra être une des représentantes des travailleuses.
- le nombre de représentants des deux parties est déterminé par une entente commune. Cependant, un minimum de deux représentantes des travailleuses et d'un représentant des employeurs est requis. Ce dernier doit occuper un poste de gestion au sein de l'entreprise. Les employeurs ont droit à autant de représentants que les travailleuses.
- les représentantes des travailleuses sont responsables être au travail lorsqu'elles participent aux activités du comité. De plus, aucune mesure disciplinaire ne peut être prise contre elles en raison de leurs activités à ce poste. Elles doivent cependant aviser leur supérieure immédiate de leur absence.
- les membres du comité de santé et sécurité au travail peuvent inviter toute personne ressource susceptible de l'aider dans ses activités, que ce soit le médecin responsable, les membres d'une équipe de santé et sécurité au travail du C.L.S.C. local, un inspecteur ou toute autre personne. Cependant, ces invités n'ont pas droit de vote.
- au sein du comité doit exister la **PARITÉ**, c'est-à-dire des attitudes de collaboration, de participation, de respect, de confiance, de partage et de complicité. En ce sens, peu importe le nombre de représentants des deux parties, chacune des parties a droit à un seul vote:
REPRÉSENTANTES DES TRAVAILLEUSES: 1 vote
REPRÉSENTANTS DES EMPLOYEURS: 1 vote
- l'employeur est obligé de faire connaître aux travailleuses les noms des membres du comité de santé et de sécurité.
- le comité de santé et sécurité au travail doit se réunir au minimum une fois par trois mois et ce, sur les heures régulières de travail sauf si le comité en décide autrement.
- en cas de conflit, le litige est tranché par un représentant de la commission de santé et sécurité au travail.

FONCTIONS DU COMITÉ DE SANTÉ ET SÉCURITÉ

- collaborer à l'élaboration du programme de santé contenu dans le programme de prévention.
 - approuver le programme, voir à son application, choisir les moyens de protection individuels conformes aux règlements et adaptés aux besoins de l'entreprise.
 - participer à l'identification et à l'évaluation des risques reliés aux divers postes de travail et aux diverses tâches.
 - tenir les registres d'accidents du travail et de maladies professionnelles.
 - enquêter s'il y a lieu sur ces accidents.
 - faire des recommandations en matière de prévention.
 - recevoir les plaintes et les suggestions de toutes parts.
 - collaborer avec l'équipe de santé et sécurité au travail du C.L.S.C. local et avec la C.S.S.T.
- Il est important de retenir que le comité de santé et de sécurité est l'outil idéal pour assurer aux employeurs et aux employés(es) une prise en charge responsable de leur milieu de travail et d'assurer à chacun(e) des conditions de travail plus saines et plus sécuritaires.
- Il en va de la santé de chacun.
- Pour plus d'informations sur le mandat du comité de santé et sécurité, contactez l'équipe de Santé au Travail du C.L.S.C. Lac-Etchemin, au numéro suivant: 625-8001.

A CONSERVER

A CONSERVER



NE MANQUEZ PAS CES PRIX...



**BOEUF HACHÉ
ORDINAIRE**

95¢ /lb
2,09 /kg



***POMMES DE
TERRE**
Produit du
Nouveau-Brunswick,
Canada no. 1
sac 9,07 kg

2,29



**DEVANT DE VEAU
desossé, roule**

1,98 /lb
4,36 /kg



**GIGOT
D'AGNEAU**
Nouvelle-Zélande,
entier ou demi, surgelé

1,98 /lb
4,36 /kg



**POIVRONS VERTS
LARGES**
Produit du
Mexique.

69¢ /lb
1,52 /kg



**ÉPAULE PICNIC
DE PORC FUMÉE
RICHELIEU**

98¢ /lb
2,16 /kg



**SAUCISSES
PORC/BOEUF
MÉRITE**
surgelées

1,28 /lb
2,82 /kg



**PIZZA FRAICHE
AUX TOMATES
MÉRITE**
340 g

99¢



**POMMES VERTES
GRANNY SMITH**
Importées de France,
Canada de fantaisie
gr. 125-138

68¢ /lb
1,50 /kg

**JAMBON DÉOSSÉ
LA FOURNÉE**
prêt-à-manger,
demi

4,49 /lb
9,90 /kg

**BOUDIN AU LAIT
MÉRITE**

1,45 /lb
3,20 /kg

**EPERLANS DE LAC
FAMILY DELIGHT**
nettoyés, surgelés
454 g

1,35

POIRES PASSE-CRASSANE
Importées de France,
Canada de fantaisie

69¢ /lb
1,52 /kg

FOIE DE PORC TRANCHÉ
produit décongelé

45¢ /lb
99¢ /kg

**CRETONS VRAC
MÉRITE**
(comptoir charcuterie)

2,25 /lb
4,96 /kg

**FROMAGE TOMME
ST-GÉRARD**

3,65 /lb
8,05 /kg

CONCOMBRES SUPER SÉLECT
Importés du Mexique,
Canada no. 1

2/59¢

**PEPPERONI
MÉRITE**
(tranché selon vos besoins)

2,08 /lb
4,59 /kg

**SAUCISSON DE SALAMI
TOUT BOEUF
RICHELIEU**
300 g

2,08

**JAMBON CUIT ULTRA MAIGRE
BILOPAGE**
(tranché selon vos besoins)

2,53 /lb
5,58 /kg

***OIGNONS JAUNES**
Produit du Canada,
Canada no. 1
cello 2,27 kg

1,29

*La régularité dans les approvisionnements en fruits et légumes est à la merci des conditions météorologiques. Soyez toutefois assurés, chers clients, que dans le cas de ces dernières, les épiciers Richelieu, ne ménagent aucun effort pour vous offrir variété et qualité à bon prix, tout au long des saisons.



Richelieu fait un grand gagnant!

Félicitations à M. Michel Careau de St-Hilaire qui s'est mérité le grand prix du «Concours Paniers-Surprises», soit 5 200 \$ d'épicerie, décerné sous forme de 208 bons d'achat d'épicerie d'une valeur de 25 \$ chacun.

Le «Billet-Surprise» de M. Careau provenait du Marché d'alimentation Baril Inc. de St-Hilaire, dont les propriétaires sont messieurs Gaston Normandin et Hervé Trudeau.

Les épiciers attentionnés Richelieu s'unissent pour féliciter tous les gagnants du «Concours Paniers-Surprises Richelieu».

De gauche à droite: Gaston Normandin, Robert Cloutier, vice-président marketing de Epiciers Unis Métro-Richelieu Inc., Michel Careau et Hervé Trudeau.



3



JUS DE LÉGUMES V-8
cont. 1,36 L

87¢



PRÉPARATION DE FROMAGE FONDU SINGLES KRAFT
paquet 500 g (24 tranches)

2,57



PAPIER HYGIENIQUE COTTONELLE
couleurs variées
paquet 4 rouleaux

1,17



RIZ À GRAINS LONGS UNCLE BEN'S CONVERTED
cont. 2 kg

3,47



POUDRE POUR GELEE ROYAL
cerise, fraise, framboise, orange
bte 85 g

4/1,00

3



SAUCE À SALADE MIRACLE WHIP KRAFT
bocal 500 mL

1,27



COUCHES JETABLES AVEC FRONCES PERMASECHES PAMPERS
premiers pas bte 48
premier pas plus bte 40

9,59



JUS CLAMATO MOTT'S CLAMATO
cont. 1 L

1,59



JUS D'ORANGE CONCENTRÉ RICHELIEU
surgelé
cont. 355 mL

79¢

MARGARINE MOLLE FLEISCHMANN'S
tournesol, mais ou mais non salée
cont. 907 g
(disponible au Québec seulement)

2,47

SAUCE CORDON BLEU
pour sandwich chaud. bte 540 mL
B.B.Q. bte 398 mL

69¢

BOISSON GAZEUSE COCA-COLA, COKE DIÉTÉ, SPRITE
bouteilles consignées
6 x 750 mL

3,59

THON PÂLE EN MORCEAUX ADMIRAL
bte 184 g

1,19

MARINADES SUCRÉES RICHELIEU
bocal 750 mL

1,37

JUS DE TOMATES AYLNER
Canada de fantaisie
bte 540 mL

2/1,00

DÉTERSIF EN POUDRE ARCTIC POWER
bte 12 L

7,99

FRUITS VARIÉS DEL MONTE
pêches en moitiés ou tranchées,
cocktail aux fruits,
poires Bartlett en moitiés
Canada de fantaisie
bte 540 mL

1,09

MINI-POUDING NESTLÉ
chocolat, riz,
riz-cannelle, tapioca
paquet 4 x 142 g

1,79

BOISSON AUX FRUITS RICHELIEU
orange, raisin
cont. 1,8 L

97¢

FRITES "SUPERFRIES" MCCAIN
surgelées
ondulées, régulières
sac 1 kg

1,29

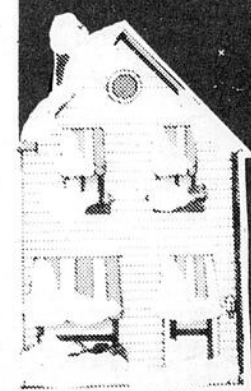
GOBERGE BLUE WATER
surgelée
flûtes, fritures
bte 227 g

1,39

ENTRÉE STOUFFER'S
surgelée
poulet à la king avec riz,
bte 269 g
escalopes de poulet aux nouilles
bte 326 g

2,19

Les prix annoncés dans ces pages sont en vigueur dans tous les magasins de vos épiciers attentionnés Richelieu du lundi 2 janvier au samedi 7 janvier 1984 jusqu'à 17h00. Nous nous réservons le droit de limiter les quantités. Si un article venait à manquer, n'hésitez pas à demander un bon d'achat d'épicerie. Si certains marques de commerce de produits annoncés ne sont pas disponibles dans certaines régions, elles seront alors remplacées par une autre marque de commerce de même nature et d'un prix coulant égal ou supérieur. Pas de vente aux marchands. Photos à titre indicatif seulement.



RICHELIEU

Un épicier attentionné



3

REMERCIEMENTS



Chaque membre de la famille Lapointe ainsi que les Écrits des Forges vous remercient fort

chaleureusement de votre témoignage de solidarité humaine à l'occasion du décès de Gation. Nous n'oublions jamais la chaleur de votre présence par votre poignée de main, visite au salon, assistance aux funérailles, télégramme, fleurs, lettre, coup de téléphone ou offrandes de messes, poèmes lus durant les funérailles. Merci également aux porteurs, ainsi qu'aux cueilleurs d'offrandes. Merci d'avoir pris soin de nous.

Nous avons été très touchés par la sympathie sincère que nous avons reçue lors du décès de Marius Lagrange. Son épouse Monelle, ses parents M. Mme Clermont Lagrange de Frampton, la famille Lagrange ainsi que la famille Fortier remercient toutes les personnes qui ont témoigné de la sympathie par offrandes de messes, tributs floraux, affiliations de prières, visites au salon, assistance aux funérailles et cartes de sympathie. Nous vou-

lons aussi remercier M. le curé Lévy Fecteau qui a célébré les funérailles. Nous vous en sommes grandement reconnaissants de votre amitié réconfortante. Merci!

Messe anniversaire

Samedi le 7 janvier 1984, à 19.30 heures, en l'église de St-Luc, sera chantée une messe anniversaire à la mémoire de monsieur Aldéric Pouliot. Parents et amis sont priés d'y assister sans autre invitation.

MAGNIFIQUES DANSEUSES DU MERCREDI AU DIMANCHE

C'EST À NE PAS MANQUER!

BAR DES POINTES

RTE 277

ST-LÉON DE STANDON TÉL.: 642-5348

LE CINÉMA

DE LA SEMAINE

MERCREDI 4 JANVIER

9 11 13
SHERB. MTL TR.-RIV.

12h30 - LE GRAND DUC ET L'HERITIÈRE.
(5) (Love is a Ball). E.-U. 1962. Comédie de D. Swift avec Glenn Ford, Hope Lange et Charles Boyer. — Un homme tente d'arranger un mariage entre un duc espagnol et une riche Américaine. — Traitement divertissant. Décors somptueux. Mise en scène peu inventive. Interprétation sympathique.

AUX CANAUX 9 ET 13 SEULEMENT
17h00 - LE COMTE DE MONTE CRISTO.
(5) Fr. 1961. Aventures de C. Autant-Lara avec Louis Jourdan, Yvonne Furneaux et Pierre Mondy. — Prisonnier à la suite d'une machination, un homme s'évade et revient se venger. — Adaptation académique du roman d'Alexandre Dumas. Mise en scène conventionnelle. Bonne distribution.

AU CANAL 9 SEULEMENT
23h24 - COMME UN BOOMERANG.
(5) Fr. 1976. Drame policier de J. Giovanni avec Alain Delon, Louis Julien et Charles Vanel. — Un ancien truand devenu industriel se porte à la défense de son fils adolescent accusé du meurtre d'un policier. — Traitement chargé et peu convaincant. Mise en scène assez souple. Rythme alerte. Jeu solide de Delon.

AU CANAL 11 SEULEMENT
00h30 - CHEWING-GUM RALLYE.
(5) (The Gumball Rally). E.-U. 1976. Comédie de C. Bail avec Michael Sarrazin, Tim McIntire et Raul Julia. — Divers incidents se produisent lors d'un rallye automobile clandestin entre New York et Los Angeles. — Film conçu pour le plaisir des amateurs de cascades en automobiles. Progression peu rigoureuse. Une certaine vigueur comique. Interprétation inégale.

AU CANAL 13 SEULEMENT
23h20 - LOS BRAVOS.
(5) (The Bravos). E.-U. 1971. Western de T. Post avec George Peppard, Pernell Roberts et Belinda Montgomery. — Un détachement de cavalerie doit protéger des premiers contre un soulèvement indien. — Sujet traditionnel traité avec une certaine vigueur. Décors naturels bien utilisés. Scène d'action réussies. Interprétation dans la note voulue. Film tourné pour la télévision.

4 7 8
QUÉ. SHERB. TR.-RIV.

12h30 - LE PETIT BAIGNEUR.
(4) Fr. 1968. Comédie réalisée et interprétée par Robert Dhéry avec Louis de Funès et Colette Brosset. — Un constructeur de voiliers cherche à réengager un ingénieur qu'il a congédié cavalièrement. — Enchaînement de gags visuels loufoques. Mise en scène décontractée. Personnages pittoresques. Interprétation enjouée.

19h30 - GLORIA.
(5) Fr. 1977. Mélodrame de C. Autant-Lara avec Valérie Jeannot, Sophie Gimaldi et Alain Marcel. — Une comtesse vient en aide à la fille naturelle de son défunt mari. — Intrigue feuilletonnesque. Évocateur d'époque fas-

15 QUÉ.

15h30 - LA BANDE À PLUME NOIRE.
Pour détails voir mardi à 18h30 au même poste.

18h30 - ASTÉRIX LE GAULOIS.
(5) Fr. 1968. Dessins animés de R. Gosens. — En 50 avant J.-C., le chef des Gaulois le secret de leur potin magique. — Adaptation inégale d'une bande dessinée populaire. Animation rugueuse. Passages amusants. — E.

JEUDI 5 JANVIER

9 11 13
SHERB. QUÉ. TR.-RIV.

12h30 - TÊTE CASSE PAS LA TÊTE JERRY.
(5) (Don't Raise the Bridge, Lower the River). G.-B. 1967. Comédie de J. Paris avec Jerry Lewis, Jacqueline Pearce et Terry-Thomas. — Pour éviter le divorce d'avec sa femme, un affairiste cherche à se créer une situation stable. — Suite de situations loufoques. Mise en scène inégale. J. Lewis égal à lui-même. — A.

14h30 - 35 MM COULEUR POUR DESIRÉ LAFARGE.
(5) Fr. 1980. Comédie policière de J. Pignol avec Raymond Baillet, Julia Dancourt et Henri Jacques Huet. — En participant comme figurante au tournage d'un film, un retraité découvre des activités criminelles. — Episode d'une série de télévision. Traitement de style bon enfant. Mise en scène assez efficace. Interprétation savoureuse.

AUX CANAUX 9 ET 13 SEULEMENT
17h00 - LE COMTE DE MONTE CRISTO.
Pour détails voir mercredi 4 janvier au même poste et à la même heure.

AUX CANAUX 9, 11 ET 13
20h00 - LE CADEAU.
(5) Fr. 1982. Comédie de M. Lang avec Pierre Mondy, Clio Goldsmith et Claudia Cardinale. — Les mésaventures d'un cadre de banque qui, à l'occasion de sa retraite, reçoit en cadeau une aventure avec une call-girl. — Utilisation de recettes du vaudeville. Suite de situations faciles. Mise en scène assez vivante. Interprétation stéréotypée.

AU CANAL 9 SEULEMENT
23h20 - LE GRAND DUC ET L'HERITIÈRE.
(5) (Love is a Ball). E.-U. 1962. Comédie de D. Swift avec Glenn Ford, Hope Lange et Charles Boyer. — Un homme tente d'arranger un mariage entre un duc espagnol et une riche Américaine. — Traitement assez divertissant. Décors somptueux. Mise en scène peu inventive. Interprétations sympathiques.

01h30 - TABLES SÉPARÉES.
(4) (Separate Tables). E.-U. 1958. Drame psychologique de D. Mann avec Deborah Kerr, David Niven et Burt Lancaster. — De petits drames se jouent dans un hôtel où viennent se réfugier des personnes solitaires. — Adaptation d'une pièce de Terence Rattigan. Intéressant mais touffu. Milieu bien décrit. Excellents interprètes.

AU CANAL 11 SEULEMENT

23h49 - ELLE BOIT PAS, ELLE FUME PAS, ELLE DRAGUE PAS, MAIS... ELLE CAUSE.
(5) Fr. 1970. Comédie satirique de M. Audiard avec Annie Girardot, Bernard Blier et Mireille Darc. — Une femme de ménage sème la pagaille entre ses trois patrons à cause de ses commérages. — Inspiration comique inégale. Traits satiriques mordants. Réalisation assez alerte. Interprétation intelligente.

AU CANAL 13 SEULEMENT
23h20 - LA VILLE DONT LE PRINCE EST UN ENFANT.
(4) Fr. 1969. Drame psychologique de J. Meyer avec Paul Guers, Didier Haudepin et Philippe Paulino. — Un prêtre, préfet dans un collège de garçons, s'inquiète de l'amitié qui lie deux élèves. — Adaptation consciencieuse pour la télévision de la pièce de Montherlant. Technique simple. Texte mis en valeur par une interprétation de qualité.

4 7 8
QUÉ. SHERB. TR.-RIV.

12h30 - L'AMOUR DESCEND DU CIEL.
(5) Fr. 1957. Comédie de M. Cam avec Darryl Cowl, Doris Doll et Christine Carrère. — Un parachutiste fait croire à ses camarades qu'il est le propriétaire d'un cabaret. — Récit sans prétention. Quelques bons gags. Réalisation moyenne. Interprétation dans la note.

15 QUÉ.

15h30 - ASTÉRIX LE GAULOIS.
Pour détails voir mercredi 4 janvier au même poste et à la même heure.

18h30 - WEST AND SODA.
(4) It. 1965. Dessins animés de B. Bezzeletto. — Un cowboy réfractaire à la violence doit se résoudre à lutter contre des « méchants » pour sauver une jeune fermière. — Variations humoristiques sur les thèmes classiques du western. Invention pas toujours soutenue. Ensemble sympathique et amusant. — E.

21h00 - L'HOMME À TOUT FAIRE.
(5) Can. 1980. Comédie de M. Lancôt avec Jocelyn Bérubé, Andrée Pelletier et Gilles Renaud. — Les problèmes sentimentaux d'un brave bougre venu de Rimouski pour travailler à Montréal. — Traitement d'une valeur comique inégale. Mise en scène plus appliquée qu'inventive. Jeu bonhomme de J. Bérubé.

VENDREDI 6 JANVIER

9 11 13
SHERB. QUÉ. TR.-RIV.

12h30 - COMME SUR DES ROULETTES.
(5) Fr. 1976. Comédie de N. Compagnon avec Evelyne Buyle, Mathé Souverbie et Francis Huster. — Une jeune paysanne et sa mère, rêvent de devenir vedettes de télévision, partent à la recherche d'un emploi dans les studios de Paris. — Scénario décevant. Gags amusants. Mise en scène plutôt lâche. Bonne interprétation. — A.

AUX CANAUX 9 ET 13 SEULEMENT
17h00 - CE SALAUD D'INSPECTEUR STURLINGH.
(5) It. 1968. Drame policier de H. Brady avec Henry Silva, Keenan Wynn et Beba Loncar. — Un inspecteur fausement accusé de meurtre et dont le fils a été tué tente de découvrir les instigateurs de ces actes criminels. Confection commerciale de qualité moyenne. Mouvement assez entraînant. Certaines séquences intéressantes. H. Silva égal à lui-même.

AU CANAL 9 SEULEMENT

23h30 - L'ASSAUT DES JEUNES LOUPS.
(5) (Hornets' Nest). E.-U. 1970. Drame de guerre de P. Karlson avec Rock Hudson, Silva Koscina et Mark Colleano. — Un officier blessé dans une attaque allemande est rescapé par un groupe de jeunes garçons. Aventures guerrières rocambolesques. Mise en scène superficielle. Réalisation technique honnête. Interprétation artificielle.

01h00 - LA FEMME DE PAILLE.
(5) (Woman of Straw). G.-B. 1964. Drame policier de B. Dearden avec Gina Lollobrigida, Sean Connery et Ralph Richardson. — La femme d'un multimillionnaire est accusée d'avoir provoqué la mort de son mari. — Suspense habilement mené. Faiblesses sur le plan psychologique. Interprétation artificielle.

AU CANAL 11 SEULEMENT
23h20 - LES HÉROS N'ONT PAS FROID AUX OREILLES.
(5) Fr. 1978. Comédie de C. Nemès avec Gérard Jugnot, Daniel Auteuil et Anne Jousset. — Deux cousins minables tentent de profiter de leur rencontre avec une jolie auto-stoppeuse. — Portrait satirique du Français moyen. Succession de sketches d'une efficacité inégale. Mise en scène plutôt lâche. Interprétation assez réussie.

00h50 - ARRÊTE TON CHAR.
(6) Fr. 1977. Comédie de M. Gérard avec Stéphane Hillel, Rémi Laurent et Darryl Cowl. — De jeunes Français en service militaire en Allemagne perturbent les relations de bon voisinage avec la population civile. — Suite de situations conventionnelles. Gags inefficaces. Mise en scène pauvre. Interprétation inégale.

AU CANAL 13 SEULEMENT
23h30 - SLAUGHTER.
(6) E.-U. 1972. Drame policier de J. Starrett avec Jim Brown, Stella Stevens et Rip Torn. — Un vétérinaire du Vietnam entreprend de venger ses parents tués sur les ordres d'une organisation criminelle. — Intrigue forcée. Effets tapageurs et superficiels. Ensemble peu convaincant. Direction d'acteurs délicate.

00h30 - LA MAISON SUR LA PLAGE.
(5) (Female on the Beach). E.-U. 1954. Drame policier de J. Penney avec Joan Crawford, Jeff Chandler et Jan Sterling. — Un jeune homme séduit des femmes pour leur soutirer de l'argent. — Scénario banal. Réalisation honnête. Interprétation valable.

4 7 8
QUÉ. SHERB. TR.-RIV.

12h30 - TROIS SUPERMEN DU KONG FU.
(6) It. 1973. Comédie policière de B. Albertini avec Robert Malcolm, Antonio Cantafora et Sal Borgese. — Un agent secret américain dépêché à Bangkok enquête sur la disparition mystérieuse de six collègues. — Scénario peu créatif à la recherche de nombreux combats. Personnages inexistantes. Mise en scène lourde. Interprétation nulle. — A.

15 QUÉ.

15h30 - WEST AND SODA.
Pour détails voir jeudi à 18h30 au même poste.

SAMEDI 7 JANVIER

9 11 13
SHERB. QUÉ. TR.-RIV.

19h00 - LE RENARD DU MARAIS.
Aucun détail sur ce film.

AU CANAL 9 SEULEMENT
23h20 - LE DÉMON DES FEMMES.
(5) (The Legend of Lylah Clare). E.-U.

1968. Drame de R. Aldrich avec Kim Novak, Peter Finch et Milton Selzer. — Un metteur en scène s'éprend d'une vedette, sosie de sa femme morte mystérieusement. — Satire décevante des milieux du cinéma. Mise en scène somptueuse. Aperçus documentaires intéressants. Jeu chargé des interprètes.

01h00 - ASTRONAUTES MALGRÉ EUX.
(5) (Road to Hong Kong). E.-U. 1962. Comédie de N. Panama avec Bing Crosby, Bob Hope et Joan Collins. — Deux amis, mêlés à une affaire d'espionnage, sont envoyés dans l'espace à bord d'un missile interplanétaire. — Suite tardive à une série de films populaires. Scénario amusant. Mise en scène honnête. Bons comédiens.

AU CANAL 11 SEULEMENT
23h15 - LA FEMME FLIC.
(4) Fr. 1979. Drame policier de Y. Boisset avec Miou-Miou, Jean-Marc Thibault et Leny Escudero. — Une jeune policière à des ennus avec les autorités judiciaires après avoir débusqué un réseau de prostitution. — Intrigue solide. Mise en scène efficace. Approche vraisemblable du milieu social. Bonne composition de Miou-Miou.

01h10 - LA PEUR DES AUTRES.
(5) Fr. 1976. Drame policier de A. Dhénaut avec Yves Rénier, Maia Simon et Gérard Buhr. — Un policier tente de venir en aide à une jeune femme terrorisée qui est assassinée peu après. — Episode de la série « Commissaire Moulin ». Suspense assez bien conduit. Réalisation acceptable. Interprétation dans le ton du genre.

AU CANAL 13 SEULEMENT
23h30 - UN DIMANCHE COMME LES AUTRES.
(2) (Sunday, Bloody Sunday). G.-B. 1971. Drame psychologique de J. Schlesinger avec Peter Finch, Glenda Jackson et Murray Head. — Un médecin sculpteur, une divorcée et un médecin homosexuel semblent s'accorder du genre de relations existant entre eux. — Exploration critique du monde contemporain. Mise en scène précise et raffinée. Interprétation remarquable.

00h30 - APACHE.
(4) E.-U. 1953. Western de R. Aldrich avec Burt Lancaster, Jean Peters et John McIntire. — Un jeune Indien ne peut se résoudre à se soumettre aux Blancs vainqueurs. — Étude psychologique intéressante. Rythme soutenu. Scènes spectaculaires. Lancaster excellent. — A.

4 7 8
QUÉ. SHERB. TR.-RIV.

20h00 - LE SARCOPHAGE.
(4) (Once Upon a Dead Man). E.-U. 1971. Comédie policière de L.B. Stern avec Rock Hudson, Susan Saint James et Jack Albertson. — Un commissaire de police est à la recherche d'un sarcophage égyptien volé à une vente de charité. — Film tourné pour la télévision. Mélange réussi de suspense et d'humour. Scène de poursuite ingénieuse. Interprétation dégaillée.

DIMANCHE 8 JANVIER

9 11 13
SHERB. QUÉ. TR.-RIV.

23h50 - MABUSE, LE JOUEUR.
(3) All. 1922. Drame policier de F. Lang avec Rudolf Klein-Rogge, Bernhard Goetz et Curt Nissen. — Un génie du crime réussit plusieurs coups grâce à diverses ruses. — Principes de l'expressivisme appliqués au film policier. Jeux d'ombres et de lumière particulièrement soignés. Caractère outré de l'interprétation. Classique du cinéma muet.

4 7 8
QUÉ. SHERB. TR.-RIV.

14h00 - L'EXTRAVAGANT DOCTEUR DOLLITTLE.
(4) (Doctor Dolittle). E.-U. 1967. Comédie musicale de R. Fleischer avec Rex Harrison, Anthony Newley et Samantha Eggar. — Un vétérinaire émérite entreprend un voyage de recherche. — Intrigue d'une jeunesse invraisemblable. Nombreux trucages amusants. Réalisation somptueuse. Jeu de R. Harrison teinté d'humour pince-sans-rire. — E.

15 QUÉ.

21h30 - MON PAPA A QUINZE ANS.
(5) It. 1981. Comédie de mœurs de P. Del Monte avec Luca Porro, Fabio Peraboni et Alessandro Haber. — Un garçon de quinze ans doit s'occuper d'un bambin dont une inconnue prétend qu'il est le père. — Point de départ insolite. Progression inégale. Mise en scène assez vive. Interprétation gentiment décontractée.

LUNDI 9 JANVIER

9 11 13
SHERB. QUÉ. TR.-RIV.

14h30 - LES RISQUES DU MÉTIER.
(4) Fr. 1967. Drame social de A. Cayatte avec Jacques Brel, Emmanuelle Béart et Nathalie Nelli. — Un jeune instituteur est accusé par quatre de ses élèves d'attentat à la pudeur. — Construction dramatique solide. Mise en scène habile. Jeu convaincant de J. Brel.

AUX CANAUX 9 ET 13 SEULEMENT
17h00 - LE JUGE FAYARD DIT « LE SHERIFF ».
(4) Fr. 1977. Drame policier de Y. Boisset avec Patrick Dewaere, Aurélie Clément et Philippe Léotard. — Un juge d'instruction tente de démanteler une bande avec laquelle sont acquiescés des politiciens. — Scénario complexe. Mise en scène efficace. Mouvement trépidant. Bon jeu de P. Dewaere.

AU CANAL 9 SEULEMENT
23h20 - LA SEPTIÈME AUBE.
(5) (The Seventh Dawn). E.-U. 1964. Drame de L. Gilbert avec William Holden, Capucine et Susannah York. — En Malaisie, trois anciens compagnons d'armes doivent sacrifier leur amitié à leur loyauté envers la cause qu'ils défendent. — Traitement superficiel des problèmes. Beaux paysages exotiques. Mise en scène assurée. Jeu sensible dénoté interprètes.

AU CANAL 13 SEULEMENT
23h00 - LE SERMENT DE ROBIN DES BOIS.
(5) (Sword of Sherwood Forest). G.-B. 1960. Aventures de T. Fisher avec Richard Greene, Peter Cushing et Richard Pasco. — Robin des Bois déjoue un complot contre la vie de l'archevêque de Cantorbéry. — Rien de neuf. Intrigue plutôt confuse. Mise en scène assez alerte. Interprétation dans la note. — A.

4 7 8
QUÉ. SHERB. TR.-RIV.

12h30 - LE GYNÉCOLOGUE DE LA MUTUELLE.
(5) It. 1968. Comédie de L. Zampa avec Alberto Sordi, Bice Valori et Sara Franchetti. — Un médecin arriviste cherche des moyens de s'enrichir à travers sa profession. — Critique plus caricaturale que satirique de l'exercice de la médecine en Italie. Mise en scène de métier. Effets vulgaires. Interprétation chargée.

MARDI 10 JANVIER

9 11 13
SHERB. QUÉ. TR.-RIV.

14h30 - DUPONT LAJOIE.
(4) Fr. 1974. Drame social de Y. Boisset avec Jean Carmet, Pierre Tornade et Michel Peyrelon. — Un homme fait en sorte que des ouvriers arabes soient soupçonnés d'un meurtre qu'il a commis. — Peinture de mœurs ironique évoluant en un suspense dramatique. Récit mené bon train. Montage efficace. Jeu convaincant des acteurs.

AUX CANAUX 9 ET 13 SEULEMENT
17h00 - LA DERNIÈRE TORPILLE.
(5) (Torpedo Run). E.-U. 1958. Drame de guerre de J. Penney avec Glenn Ford, Ernest Borgnine et Diane Brewster. — Un sous-marin américain poursuit une flottille japonaise dans le Pacifique. — Action lente. Intérêt soutenu. Réalisation inégale. Bons interprètes. — E.

AUX CANAUX 9-11-13
20h01 - LES FLEURS DE SANG.
(5) (Dark Night of the Scarecrow). E.-U. 1981. Drame fantastique de F. De Felitta avec Charles Durning, Larry Drake et Robert F. Lyons. — Les meurtriers d'un simple d'esprit font face à la mort en d'étranges circonstances. — Film tourné pour la télévision. Intrigue quelque peu confuse.

AU CANAL 9 SEULEMENT
23h24 - LA CHARGE DE LA BRIGADE LÉGÈRE.
(3) (The Charge of the Light Brigade). G.-B. 1968. Drame de guerre de T. Richardson avec Trevor Howard, David Hemmings et John Gielgud. — Les circonstances entourant le massacre d'un régiment anglais pendant la guerre de Crimée. — Vision critique de l'époque victorienne. Réalisation impressionnante.

AU CANAL 11 SEULEMENT
00h20 - LES GAULOIS BLEUES.
(3) Fr. 1968. Drame poétique de M. Cournot avec Jean-Pierre Kalfon, Nella Bielski et Annie Girardot. — Alors que sa femme attend un enfant, un homme revit en pensée son enfance malheureuse. — Tentative intéressante d'irréalisme poétique. Éléments satiriques.

AU CANAL 13 SEULEMENT
23h00 - LES LIAISONS SECRETES.
(5) (Strangers When We Meet). E.-U. 1960. Comédie de mœurs de R. Quine avec Kirk Douglas, Kim Novak et Barbara Rush. — Un architecte vivant en banlieue avec sa famille a une aventure amoureuse avec une voisine négligée par son mari. — Scénario artificiel. Mise en scène soignée mais peu convaincante. Interprétation inégale.

4 7 8
QUÉ. SHERB. TR.-RIV.

12h30 - LA MORT D'UN CLOWN.
(5) (To Kill a Clown). G.-B. 1971. Drame de G. Bloomfield avec Alan Alda, Blythe Danner et Heath Lambert. — Un officier à la retraite terrorisé un couple venu passer quelque temps dans l'hôtel où il découvre que son poste de radio capte les bruits émanant d'un logement voisin. — Intrigue de suspense aux prétentions psychologiques. Mise en scène appliquée. Interprétation satisfaisante.

15 QUÉ.

20h00 - L'INDISCRÉTION.
(4) Fr. 1982. Drame policier de P. Lary avec Jean Rochefort, Dominique Sanda et Jean-Pierre Marielle. — Un homme est entraîné dans une étrange aventure alors qu'il découvre que son poste de radio capte les bruits émanant d'un logement voisin. — Intrigue aux situations énigmatiques. Histoire menée avec souplesse. Mise en scène aux effets sûrs. Interprétation nuancée.



625-7471



883-2326

NOTRE FORCE... LEURS PRIX TRÈS BAS
VOTRE FORCE... NOS LECTEURS ASSIDUS

la Voix du Sud	TARIF ANNONCES CLASSÉES:	1 semaine:	3,00 \$
		2 semaines:	5,50 \$
		3 semaines:	2,50 \$/la fois
	ENCADRÉE:	1 fois:	3,50 \$
		2 fois:	6,50 \$
		3 fois et plus:	3,00 \$/la fois

Les petites annonces classées sont payables à l'avance. Faites parvenir votre paiement (chèque ou mandat-poste) à: C.P. 400, Lac-Etchemin, Qué. G0R 1S0 (écrire en lettres moulées S.V.P.)

FAITES COMME TANT D'AUTRES, ESSAYEZ-LES... VOUS VERREZ BIEN



À VENDRE: Fermes, lots boisés, chalets, maisons seules et à revenus, location de maison, Érablières. Pour inf. C. Giguère 625-2091.

JNO

À VENDRE: Maison située au 242, 2ième Avenue, Lac-Etchemin. Prix à discuter. Libre moyennant préavis d'un (1) mois. Pour inf. tél.: 625-9601 entre 9 heures et 16 heures.

JNO

À VENDRE: Chalet situé au rang St-Barthélémy, à Ste-Germaine. Grandeur: 28' x 26'. Semi-meublé. Habitable à l'année. Loué jusqu'au 30 juin 1984. À proximité du Centre de Ski du Mont-Orignal. Possibilité de financement. Pour inf. tél.: 625-9611 entre 9 hres et 16 hres.

JNO

À LOUER: Cinéma situé à Lac-Etchemin, 325 places. Prêt à opérer. Grand terrain de stationnement. Peut être converti en théâtre d'été. Disponible immédiatement avec option d'achat si désiré. Logement disponible à même le théâtre. Pour inf. tél.: 625-9601 entre 9 hres et 16 hres.

JNO

LOCAL COMMERCIAL À LOUER: Espace de bureau pour professionnels ou pour commerces. Situé à Lac-Etchemin. Bâtisse de 3 200 pieds carrés. Peut aussi être loué en partie. Construction récente. Pour inf. du lundi au vendredi entre 9 hres et 16 hres à 625-9611.

JNO

À VENDRE OU À LOUER: Garage avec entrepôt. Situé sur la route 277 à Lac-Etchemin. Libre immédiatement. Possibilité de financement. Pour inf. du lundi au vendredi à 625-9621 entre 9 hres et 16 hres.

JNO

À VENDRE: Restaurant situé sur la Route Principale à St-Léon de Standon. Environ 100 places, tout équipé. Peut facilement être transformé en Bar Salon. Disponible immédiatement. Possibilité de location. Financement possible. Pour inf. tél.: 625-9601 entre 9 hres et 16 hres.

JNO

À VENDRE: Grande maison située au 302, rue Bédard, Lac-Etchemin. Libre moyennant préavis de 3 mois. Possibilité de financement. Pour inf. tél.: 625-9601 entre 9 hres et 16 hres.

JNO

À VENDRE OU À LOUER: Chalet grandeur 22' x 24' situé au rang St-Barthélémy à Ste-Germaine du Lac-Etchemin. Habitable à l'année. À proximité du Centre de Ski du Mont-Orignal. Libre immédiatement. Financement possible. Pour inf. tél.: 625-9621 entre 9 hres et 16 hres.

JNO

À VENDRE OU À LOUER: Maison neuve, 5 1/2 pièces, située à St-Lazare, Bellechasse. Location: 280,00 \$ par mois. Pour inf. tél.: 883-3141.

24.01

À VENDRE: Maison située au 106, rue Ouellet à Lac-Etchemin, 2 étages. Pour inf. tél.: 625-8521.

27.12

MAISON DE RÊVE, un vrai paradis sur terre, à vendre ou à louer. À prix très abordable. Une vraie aubaine! Située à Ste-Marie, Beauce. Pour inf. tél.: 1-387-4459. 03.01

À VENDRE: Immeuble, 6 logements, situé à St-Anselme, Bell. Chauffage électrique. Tout loué. Pour inf. tél.: 885-9862.

10.01

ACHAT ET VENTE de maisons mobiles, neuves et usagées. Unionnec Ltée, 1325 avenue du Palais, St-Joseph de Beauce. Tél.: 397-6517.

JNO

LOGEMENTS À LOUER

À LOUER: Logement 4 1/2 pièces, situé Rue du Roi à St-Léon de Standon. Pour inf. Rémi Brochu, tél.: 642-2842.

À LOUER: Logement 6 pièces, situé sur la 2ème Avenue à Lac-Etchemin. Entrée laveuse-sècheuse. Chauffé. Pour inf. tél.: 625-6481.

À LOUER: Logement 6 pièces, situé sur la 2ème Avenue à Lac-Etchemin. Entrée laveuse-sècheuse. Chauffé. Pour inf. tél.: 625-6481.

À LOUER: Logement 6 pièces, situé sur la 2ème Avenue à Lac-Etchemin. Entrée laveuse-sècheuse. Chauffé. Pour inf. tél.: 625-6481.

À LOUER: Logement 6 pièces, situé sur la 2ème Avenue à Lac-Etchemin. Entrée laveuse-sècheuse. Chauffé. Pour inf. tél.: 625-6481.

À LOUER: Logement 6 pièces, situé sur la 2ème Avenue à Lac-Etchemin. Entrée laveuse-sècheuse. Chauffé. Pour inf. tél.: 625-6481.

À LOUER: Logement 6 pièces, situé sur la 2ème Avenue à Lac-Etchemin. Entrée laveuse-sècheuse. Chauffé. Pour inf. tél.: 625-6481.

À LOUER: Logement 6 pièces, situé sur la 2ème Avenue à Lac-Etchemin. Entrée laveuse-sècheuse. Chauffé. Pour inf. tél.: 625-6481.

À LOUER: Logement 6 pièces, situé sur la 2ème Avenue à Lac-Etchemin. Entrée laveuse-sècheuse. Chauffé. Pour inf. tél.: 625-6481.

À LOUER: Logement 6 pièces, situé sur la 2ème Avenue à Lac-Etchemin. Entrée laveuse-sècheuse. Chauffé. Pour inf. tél.: 625-6481.

À LOUER: Logement 6 pièces, situé sur la 2ème Avenue à Lac-Etchemin. Entrée laveuse-sècheuse. Chauffé. Pour inf. tél.: 625-6481.

À LOUER: Logement 6 pièces, situé sur la 2ème Avenue à Lac-Etchemin. Entrée laveuse-sècheuse. Chauffé. Pour inf. tél.: 625-6481.

À LOUER: Logement 6 pièces, situé sur la 2ème Avenue à Lac-Etchemin. Entrée laveuse-sècheuse. Chauffé. Pour inf. tél.: 625-6481.

À LOUER: Logement 6 pièces, situé sur la 2ème Avenue à Lac-Etchemin. Entrée laveuse-sècheuse. Chauffé. Pour inf. tél.: 625-6481.

À LOUER: Logement 6 pièces, situé sur la 2ème Avenue à Lac-Etchemin. Entrée laveuse-sècheuse. Chauffé. Pour inf. tél.: 625-6481.

À LOUER: Logement 6 pièces, situé sur la 2ème Avenue à Lac-Etchemin. Entrée laveuse-sècheuse. Chauffé. Pour inf. tél.: 625-6481.

À LOUER: Logement 6 pièces, situé sur la 2ème Avenue à Lac-Etchemin. Entrée laveuse-sècheuse. Chauffé. Pour inf. tél.: 625-6481.

À LOUER: Logement 4 1/2 pièces, situé à St-Luc, Dorchester. Pour inf. tél.: 625-2101.

JNO

À LOUER: Logement 4 1/2 pièces, entièrement rénové et peinturé, situé centre du village de Ste-Rose. Libre immédiatement. Pour inf. tél.: 267-5201.

JNO

À LOUER: Chambre située au 222A, rue Chouinard, à Lac-Etchemin, près du Sana Bégin et du C.L.S.C. 35,00 \$ par semaine, tout compris. Pour inf. tél.: 625-8081 et demander Josée.

JNO

À LOUER: A Miami, résidence avec Florida, près Bay Bis-cayne. 2 chambres à coucher, cuisine, salon salle de bain. Air climatisé, tout meublé, tout compris. Pour inf. tél.: 885-9862.

24.01

AUTOS

À VENDRE: Ford Fiesta 1978, 65 000 milles, carrosserie impeccable (antirouille), mécanique en très bonne condition, radio, chaufferette intérieure, chauffe-moteur, pneus Michelin hiver et été. Prix: 2 500 \$. Pour inf. tél.: après 17h00 à 625-5677.

03.13

À VENDRE: Pick-up Chevrolet 1978, automatique, moteur 305, peinture neuve. En très bon état. Prix: 3 400 \$. Pour inf. tél.: 625-2544.

10.01

À VENDRE: Toyota Corolla 1976, 47 000 milles. Automatique. Pour inf. tél.: 887-3470.

10.01

À VENDRE: Poméranien, griffons cocker. Chiens à partir de 10,00 \$. Pour inf. Adrien Vear, 148 Rang St-Jacques, St-Anselme, tél.: 885-9781.

JNO

À DONNER: 2 chatons âgés de 1 1/2 mois. Pour inf. tél.: 383-5286.

03.01



À VENDRE: Tracteur John Deere 317 H.S., 140 hres, avec souffleur et rotoculteur. Valeur à neuf de 6 900 \$ pour 5 200 \$. Autres accessoires disponibles. Pour inf. tél.: 636-2898.

03.01



À VENDRE: Souffleur 8 HP, 26" de large. Très bonne condition. Pour inf. tél.: 625-3150.

03.01

À VENDRE: 4 pneus d'hiver, ordinaires, 15". 2 pneus d'été, radiaux, 15". Pour débarras. Pour inf. tél.: 887-3962 ou 887-3637 après 18h00.

03.01

À VENDRE: Appareil Vibro-Master avec minuterie pour tonifier et raffermir les muscles. Valeur de 300 \$ pour 150 \$. Pour inf. tél.: 625-7871.

03.01



À VENDRE: Poméranien, griffons cocker. Chiens à partir de 10,00 \$. Pour inf. Adrien Vear, 148 Rang St-Jacques, St-Anselme, tél.: 885-9781.

JNO

À DONNER: 2 chatons âgés de 1 1/2 mois. Pour inf. tél.: 383-5286.

03.01

GRANDE VENTE:
Le centre de liquidation

est déménagé à la Menuiserie Etchemin, à Lac-Etchemin. Nous avons reçu beaucoup de marchandise: bottes et souliers pour hommes; bottes et souliers pour dames; chemises, patins, habits, manteaux, costumes, robes, blouses, gilets, jupes, humidificateurs, aspirateurs, poêles, ensembles de couteaux, chaufferettes, bibelots.

POUR INFORMATIONS, TÉLÉPHONER À:
625-3407 ou **383-3988**



Charles-H. Pouliot
Ste-Justine, tél.: 383-3055
Benoit Bouchard
Lac Etchemin, tél.: 625-7691
SOYEZ ASSURÉ
D'ÊTRE BIEN ASSURÉ

POULIOT, BOUCHARD & ASSOCIÉS

COURTIERS D'ASSURANCES
RUE BÉDARD (COIN LAPOINTE) **STE-JUSTINE DORCHESTER**

LES PRODUCTIONS C.F.T.V. ST-LÉON DE STANDON

TÉLÉ-SATELLITE
Vente & installation d'antennes paraboliques
Capacité plus de 100 canaux
Pour plus de détail
Claude Francoeur
St-Léon
Tél.: 642-5788



IMPRIMERIE COMMERCIALE

Du Lac-Etchemin Est.
Rte. 277 Lac-Etchemin, Bellechasse. G0R-150

MICHEL ROY PROP. (418) 625-5612
MICHEL ROBITAILLE 625-3310

ATELIER de SERIGRAPHIE
LE SEUL DANS LA REGION...

IMPRESSIONS DE TOUS GENRES:
- ÉCUSONS
- DÉCALQUES
- MACARONS
- PLAQUES D'AUTOS
- T-SHIRT
- COTON OUATÉ

YVON TANGUAY

Courtier en assurance-vie - salaire - groupe - Fonds de pension

313, rue Bisson
Lac-Etchemin
Tél.: 625-9561



PORTES ET FENÊTRES

AGENT AUTORISÉ
• Bonneville • Donat Flamand
• R.L.F.

Bricomat inc.
Lac-Etchemin
625-1301

CONRAD POULIOT

LAC-ETCHEMIN TÉL.: 625-9853
625-8153

Fournisseur de:

- PARQUETERIE
- PLANCHES DE BOIS FRANC

Poseur, sableur. Finition 3 couches. Vieux plancher remis à neuf.



CINÉMA ÉTOILE ★

Ste-Justine Tél.: 383-3693

Vendredi, samedi, dimanche 6-7-8 janvier
Spécial vendredi: Adultes: 3,50 \$ Étudiants: 2,50 \$



2^e FILM
Le VOYAGE que personne ne veut rater!



Y-A-T'IL ENFIN UN PILOTE DANS L'AVION?

OCCASION D'AFFAIRES
400 \$ — 600 \$ — 1 000 \$
PAR SEMAINE
Compagnie Nationale recherche distributeur à temps plein ou partiel selon secteur. Pour informations: 1-514-341-7196 et sans frais: 1-800-361-9625.
10.01

A VENDRE: Poêles, aspirateurs, gilets, manteaux, patins. Centre de Liquidation à la Menuiserie Etchemin à Lac-Etchemin. Pour inf. tél.: 625-3407 ou 383-3988.
JNO

AVIS AUX TRAPPEURS!
Acheteurs de fourrures brutes.
Pour inf.:
Emilien Gagnon,
155, route de la Station,
Ste-Justine.
Tél.: 383-5288.
10.01

SURVEILLEZ LES SPÉCIAUX au Centre de Liquidation dans un local de la Menuiserie Etchemin à Lac-Etchemin. Pour inf. tél.: 625-3407 ou 383-3988.
JNO

LE CENTRE DE LIQUIDATION est déménagé à la Menuiserie Etchemin à Lac-Etchemin. Nous avons quelques douzaines de paires de bottes en spécial. Pour inf. tél.: 625-3407 ou 383-3988.
JNO

ÉCONOMISEZ: nettoyez vos tapis vous-mêmes en louant notre machine à vapeur industrielle. 15 \$/jour. LE TAPISSIER ROY, Ste-Justine, 383-3232.
JNO

ACHETONS ET VENDONS meubles et appareils ménagers usagés de toutes sortes. Payons comptant. Pour inf. Tél.: 383-3232 le jour et 636-2114 le soir.
JNO

FERNAND DUPONT, entrepreneur, plomberie-chauffage, brûleurs à l'huile, installation de fosses septiques, pompe à l'eau, aspirateur central, analyse et filtreur d'eau. Dégelage d'aqueduc. Tél.: 625-8931.
JNO

ATTENTION! ROBES DE MARIÉE
Vaste choix de robes de mariée de quatre saisons avec diadème, voile, chapeau compris.
À LOUER: de 5 à 16 ans avec nouveautés 1984. Venez me rencontrer personnellement.
Lorraine Brousseau
St-Léon de Standon
Tél.: 642-5363
JNO

VOUS ÊTES À LA RECHERCHE d'appareils ménagers tels: frigidaire, congélateur, laveuse-sécheuse, poêle, lave-vaisselle, usagés mais tous avec garantie. n'hésitez pas à nous appeler. Tél.: 625-5201.
JNO

ATTENTION
Vidangeages de fosses septiques de toutes sortes. LIONEL FAUCHON, Lac-Etchemin. Tél.: 625-4012.
JNO

Pour l'entretien, la réparation et le nettoyage de vos aspirateurs, lave-tapis et balais à tapis, consultez:
MICHEL BRETON,
323, rue Bégin,
Lac-Etchemin
Tél.: 625-2201
JNO

VOUS RECHERCHEZ DES APPAREILS MÉNAGERS REMIS À NEUF? Nous avons présentement en main plusieurs cuisinières, laveuses et sècheuses Inglis en parfait ordre. Tous ces appareils portent une garantie de 6 mois sur pièces et main-d'œuvre. **CENTRE ÉLECTRO,** M. Clermont Gagné, éléc., tél.: 625-7772.
JNO

♪ Pour tout genre de soirée
DISCO M-SYL
Tél.: 596-2837
♪ ♪ ♪ JNO

REMBOURNAGE DE MEUBLES ET AUTOMOBILES — GARANTIE 1 AN — SERVICES PROFESSIONNELS. LE TAPISSIER ROY INC., 383-3232 ou 636-2114 Clément Lafontaine.
JNO

MIEUX QU'UN ASPIRATEUR CENTRAL: l'aspirateur de l'avenir VORWERK (le plus vendu en Europe), léger, efficace et moins encombrant que 25 pi. de boyau. «Connu pour durer longtemps». Usagés de plusieurs marques avec garantie. NETTOYAGE DE TAPIS À SEC (poudre d'alcool), efficace et rapide. Vente ou location. N.B.: aussi disponible aspirateur central (3 forces) et nettoyage de tapis à la vapeur. **SPECIAL:** Shampooing à mousse sèche: 5.49 \$/bouteille 32 oz. Pour inf. Irène Blais, Ste-Claire, tél.: 883-3959. Service complet!
06.12

Vous voulez avoir une **NOUVELLE ANNÉE** exceptionnelle? Dieu peut vous la donner. Composez 885-9410 et écoutez un **MESSAGE D'ESPOIR** de l'Évangile.
04.01

LE COMPTOIR FAMILIAL DE SAINTE-CLAIRE a un grand choix de linge à 0.75 \$ du morceau, en moyenne. Situé au 94 de la Fabrique à Sainte-Clair. Heures d'ouverture: jeudi de 9 h 00 à 21 h 00 et le samedi du mois, de 9 h 00 à 15 h 00. Fermé du 19 décembre au 4 janvier. Ouvert le 5 janvier 1984. Bienvenue à tous. Pour inf. tél.: 883-3959; 642-2041 ou 642-2243.
06.02

SERVICE D'IMPÔT À L'ANNÉE
Conseils spéciaux pour agriculteurs. Sachez doubler vos déductions. Réduisez les impôts à payer avant la fin de l'année. **AUSSI:** Tenue de livres, comptabilité, bilan, T-4. Pour inf. Gérard Rochon, St-Anselme, tél.: 885-9466.
JNO

REMERCIEMENTS

REMERCIEMENTS AU ST-ESPRIT pour faveur obtenue avec promesse de faire publier.
J.P.D.L. 03.01

REMERCIEMENTS AU ST-ESPRIT pour faveur obtenue avec promesse de faire publier.
M.L.G. 03.01

REMERCIEMENTS AU ST-ESPRIT pour faveur obtenue avec promesse de faire publier.
P.A. 03.01

REMERCIEMENTS AU ST-ESPRIT pour faveur obtenue avec promesse de faire publier.
R.F.B. 03.01

la Voix de Ste-Rose

LA MUNICIPALITÉ EN ATTENTE DU VERDICT

par Stéphane Tanguay

La municipalité de Ste-Rose est présentement en attente du verdict du procès qui les oppose à la firme d'ingénieurs qui avait conçu les plans et devis des puits qui devaient initialement servir à l'implantation d'un réseau d'aqueduc et d'égout. Après un référendum qui renversa le projet, la municipalité en a abandonné l'idée, ce qui amena la poursuite de 71 000 \$ intentée par la firme d'ingénieurs. La cause a été plaidée le 17 novembre dernier et le jugement devrait être connu au cours du mois de janvier. Au cours de la dernière séance régulière

du conseil, celui-ci a établi les priorités 1984 en ce qui concerne les travaux de voirie. La municipalité demande notamment l'aplanissement des buttes dans le rang C, les plans préliminaires ayant déjà été effectués. Le terrassement dans la Grande ligne est aussi une priorité, tout comme le creusage des fossés dans les rangs 1, 5 et 6. Finalement, la municipalité espère que les deux autres courbes de la route 204 seront aussi modifiées comme l'a été celle à l'ouest du village l'été dernier. Comme à chaque année, les conseillers ont accepté certaines responsabilités. Aux loisirs, on retrouve M.

Gérard Boutin et M. Gérard Lessard; M. Paul-Maurice Vachon et M. Louis-René Drouin s'occupent du service d'incendie; M. Marcel Veilleux est en charge de la voirie municipale; M. Lucien Audet s'occupe d'urbanisme et des vidanges; M. Gérard Lessard veille à l'équipement et finalement M. Paul-Maurice Vachon est en charge des achats. M. Gérard Boutin occupe la fonction de maire suppléant.

DR ALAIN LANGIS O.D.
Optométriste
83, Du Sanctuaire
LAC-ETCHEMIN, Dorchester
Tél.: 625-4981
Heures de bureau
Lundi, mardi, jeudi, vendredi:
9h00 à midi — 2h00 à 5h00
Mercredi et samedi: 9h00 A.M. à midi
Sur rendez-vous seulement

MOREAU, THIBAudeau, JACQUES & ASSOCIÉS
Comptables agréés
JEAN-GUY JACQUES c.a. YVES LACHANCE c.a.
ANDRÉ THIBAudeau c.a. MICHEL RODRIGUE c.a.
WILBROD POULIN c.a. MICHEL DAIGLE c.a.
GILBERT PLANTE c.a. GAÉTAN LAPIERRE c.a.
NORMAND GAGNE c.a.
CONSEILS: RÉJEAN MOREAU c.a. — ARMAND POULIN c.a.
BUREAUX A
Ville St-Georges 228-6676 Ste-Justine 383-3094
Ville Lac Etchemin 625-5921 Beauceville 774-3985

LOCATION D'OUTILS
BOIS, MATÉRIAUX, QUINCAILLERIE
Monsieur Bricomat inc.
LAC-ETCHEMIN
625-1301

Serge Asselin D.D.
Denturologiste
Lac Etchemin
205, rue Bernard
Tél.: 625-5093 (après 4 heures)

DÎNER D'AFFAIRES
LA SOCIÉTÉ D'ENTRAIDE ÉCONOMIQUE DE DORCHESTER accueillera, dans le cadre d'un dîner d'affaires spécial, **MERCREDI 18 JANVIER 1984**, à 12.00 hres, à l'**HÔTEL LE MANOIR** de Lac-Etchemin, M. ROBERT ARCAD, PRÉSIDENT DE LA FÉDÉRATION DES SOCIÉTÉS D'ENTRAIDE ÉCONOMIQUE DU QUÉBEC. Veuillez confirmer votre présence en téléphonant au bureau de la société à 625-9601.

AVIS PUBLIC
Assurez-vous d'être correctement inscrit dans le prochain annuaire téléphonique.
VÉRIFIEZ VOTRE INSCRIPTION DANS L'ANNUAIRE ACTUEL
— votre nom est-il bien orthographié?
— votre adresse est-elle complète?
— votre numéro de téléphone est-il exact?
— une seule inscription vous suffit-elle?
Si votre inscription doit être modifiée ou corrigée, communiquez avec notre bureau de service, au numéro 625-4271 pour ceux qui peuvent nous rejoindre sans frais, les autres au numéro ZE 68600, avant la date limite indiquée ci-dessous.
DATE LIMITE: LE 10 JANVIER 1984
Les préposés du service à la clientèle vous indiqueront si le changement désiré peut entraîner des coûts. Bien entendu s'il s'agit d'une erreur de notre part, votre inscription sera corrigée sans frais.

Tel. 625-5201
Deni Roy Service
REPARATIONS D'APPAREILS MÉNAGERS
VENTE DE PIÈCES À L'ATELIER
Lac-Etchemin

Province de Québec
Ville de Lac-Etchemin
Comté de Dorchester
AVIS DE PROMULGATION
À tous les contribuables concernés de la municipalité de la Ville de Lac-Etchemin, Comté de Dorchester;
AVIS PUBLIC vous est donné par le sous-signé, Greffier de la Ville de Lac-Etchemin, Comté de Dorchester;
QUE le Conseil Municipal a adopté le 22 novembre 1982 le règlement numéro 186-82 pourvoyant à la constitution d'un fonds de subvention pour promouvoir la construction domiciliaire (Corvée-Habitation);
QUE ledit règlement pourvoit à la constitution d'un fonds de subvention de 7 500,00 \$ provenant du fonds général de la municipalité, le tout aux fins de promouvoir la construction domiciliaire dans la municipalité;
QUE ledit règlement a reçu les approbations requises par la loi, soit celle du Ministre des Affaires Municipales le 7 décembre 1983 et celle de la Commission Municipale du Québec le 2 décembre 1983;
QUE tout intéressé peut prendre connaissance dudit règlement au secrétariat de la municipalité, 218, 3ème Avenue, Lac-Etchemin, et ce durant les heures habituelles d'ouverture des bureaux;
QUE ledit règlement numéro 186-82 entre en vigueur conformément à la loi.
FAIT ET DONNÉ à Ville de Lac-Etchemin ce 20ème jour de décembre 1983.
Yves Létourneau, Avocat
Greffier
/jo

Province de Québec
Ville de Lac-Etchemin
Comté de Dorchester
AVIS DE PROMULGATION
À tous les contribuables concernés de la municipalité de la Ville de Lac-Etchemin, Comté de Dorchester;
AVIS PUBLIC vous est donné par le sous-signé, Greffier de la Ville de Lac-Etchemin, Comté de Dorchester;
Que le Conseil Municipal a adopté le 22 novembre 1982 le règlement numéro 186-82 pourvoyant à l'adoption d'un programme de subvention tel que prévu à la Loi visant à promouvoir la construction domiciliaire (Corvée-Habitation);
QUE le règlement précité prévoit le versement d'une subvention municipale totale de 750,00 \$ dans le cadre du Programme Corvée-Habitation, de même qu'il fixe les conditions d'admissibilité et de versement de ladite subvention;
QUE ledit règlement a reçu les approbations requises par la Loi, soit celle du Ministre des Affaires Municipales le 7 décembre 1983 et celle de la Commission Municipale du Québec le 2 décembre 1983;
QUE tout intéressé peut prendre connaissance dudit règlement au secrétariat de la municipalité, 218, 2ème Avenue, Lac-Etchemin, et ce durant les heures habituelles d'ouverture des bureaux;
QUE ledit règlement numéro 186-82 entre en vigueur conformément à la loi.
FAIT ET DONNÉ à Ville de Lac-Etchemin ce 20ème jour de décembre 1983.
Yves Létourneau, Avocat
Greffier
/jo

la Voix des sports

OTJ DE ST-MALACHIE:

LES SPORTS D'HIVER À L'HONNEUR

(A.P.) La pratique des sports d'hiver, patin, hockey, ski de fond, raquette et motoneige, est depuis la fin de décembre possible à St-Malachie.

Pour les premiers, exception faite du sport de la motoneige, leur organisation est le fait de l'OTJ de la municipalité qui simultanément à la mise en opération de ses infrastructures de sports d'hiver, patinoire et pistes de ski de fond, mettait en vente ses cartes d'abonnement.

La patinoire

Pour la patinoire, le tarif familial est de 6 \$ alors que celui individuel est de 3 \$ quant au tarif quotidien il est de 0,50 \$.

D'autre part, la patinoire est accessible aux adeptes du patinage de 13h à 15h et de 19h à 20h30 tandis que les hockeyeurs l'ont à leur disposition de 15h à 17h et de 20h30 à 22h.

Durant ces périodes, le chalet de l'OTJ est ouvert pour chauffer les patins alors qu'en d'autre temps, il reste fermé obligeant de ce fait les adeptes de ce sport à chauffer leurs patins à l'extérieur.

À remarquer que cet horaire est en vigueur durant les fins de semaine, le jour de congés fériés, durant les journées de congé des écoles, ainsi que tous les soirs de la semaine.

Le ski de fond

Les trente-trois kilomètres de pistes de ski de fond qui prennent naissance au chalet de l'OTJ de St-Malachie sont depuis le 26 décembre dernier en opération.

Pour y avoir accès, les skieurs doivent souscrire à un abonnement familial au coût de 20 \$,

individuel de 10 \$ ou encore payer quotidiennement leur droit de circuler sur les pistes entretenues par l'OTJ moyennant un déboursé de 1,50 \$.

L'achat des abonnements pour la patinoire ou le ski de fond peut se faire auprès du préposé à l'opération du chalet de l'OTJ ou encore auprès de l'un ou l'autre des directeurs de l'OTJ de St-Malachie dont la liste se lit comme suit: président: Rénald Leblanc; vice-président: Denis Jacques; secrétaire: Richard Jacques; trésorier: Yves Gagnon;

publiciste: Jocelyne Boutin; directeurs: André Boutin, Michel Dion, Roger Gosselin et Jean-Marie Gosselin.

Motoneige:

Mentionnons finalement que la quarantaine de km du réseau de sentiers de motoneige est en opération depuis quelques jours. Pris en charge par le club Les Voies Rapides Inc., l'entretien des sentiers de motoneige nécessite un déboursé de l'ordre de 3 000 \$ par saison. La collaboration des utilisateurs est ici aussi indispensable au financement des opérations. Des cartes de membres sont donc en vente au coût de 30 \$ pour abonnement individuel ou de 40 \$ pour un abonnement familial auprès de l'un ou l'autre des directeurs du club que préside M. Daniel Bissonnette.



André Boutin et Rénald Leblanc, respectivement directeur et président du comité de l'OTJ de St-Malachie.

PATINOIRE DE ST-LUC:

LE CONTRAT DE GÉRANCE EST ACCORDÉ

(A.P.) Réunis mardi soir dernier, les membres de l'exécutif de l'OTJ de St-Luc ont choisi parmi les trois offres de services qui

leur étaient faites concernant la gérance de la patinoire durant la saison hivernale.

La plus basse des soumissions, celle de

Linda Pouliot et Marius Nadeau qui réclamaient une rémunération hebdomadaire de 99 \$ pour effectuer ce travail a été préférée à celles de

Alain Côté et Gérard Fortin. C'est donc dire que la pratique des sports d'hiver associés à la patinoire devrait être maintenant possible à St-Luc.

Financement

Dans un autre ordre d'idée, mentionnons qu'à date, le comité de l'OTJ a recueilli 725 \$ de la vente des bandes de patinoire qui d'ailleurs se poursuit.



Première rangée de gauche à droite: Mariette Vachon, Anita Pouliot (secrétaire), Jeanne Pouliot, Bertha Fortin (vice-présidente), à l'arrière: Denis Chouinard, Claude Poulin, Jeannot Audet et Roger Lafontaine (président).

BAR ROCK



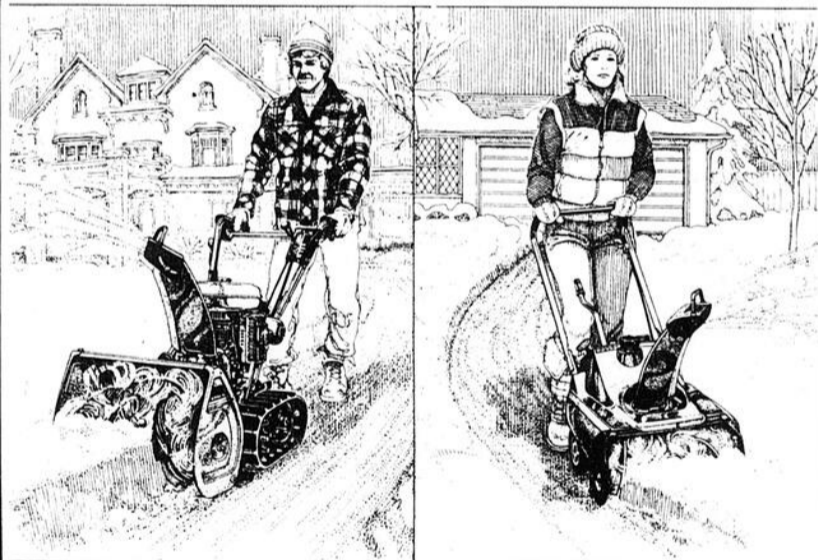
EN VEDETTE DU MERCREDI AU DIMANCHE

GENETICS POUR 2 SEMAINES

Réservez notre salle gratuitement pour vos réceptions, 25 ans de mariage
GRADUATIONS MARIAGES, ETC.

ST-ANSELME
1, RUE PONT MORRISSETTE
885-9039

UN HONDA, CA DÉBLAIE À GAUCHE OU À DROITE OU VICE-VERSA.



HS50 1 295\$

HS35 595\$

À vous de choisir entre les chasse-neige HS35 et HS50 qui travaillent dur. Si vous détestez pelletter, les deux vous plairont.

Ils sont tous deux équipés d'un moteur quatre temps fiable de Honda et d'un éjecteur réglable qui vous permet de déblayer dans la direction que vous voulez.

Le chasse-neige

C'EST UN HONDA

ou à droite.

HS50 à deux portées et à quatre vitesses y compris une vitesse arrière est équipé d'un système d'entraînement à deux chenilles qui a beaucoup de mordant.

Passez voir les HS35 et HS50 chez votre détaillant Honda. Ils vous aideront à déblayer à gauche

J.M. JACQUES SPORTS

OUVERT TOUS LES SOIRS

LAC-ETCHEMIN

TÉL.: 625-2081

BEAUCEVILLE CHUTE AU DERNIER RANG

par Stéphane Tanguay

Comme il était mentionné dans l'édition du 20 décembre dernier de La Voix du Sud, Beauceville se retrouve au dernier rang de la ligue junior C Mégantic-Frontenac après que l'un de leurs joueurs, Serge Therrien, ait été déclaré inéligible lors d'une réunion tenue le 19 décembre dernier.

Après une enquête du comité de discipline du circuit, dont les membres sont inconnus auprès des représentants de chaque équipe, il fut prouvé que Serge Therrien avait évolué pour les Condors de St-Georges, dans la ligue collégiale AAA.

L'équipe de Beauceville orientait sa défense sur le fait qu'ils avaient un avis écrit des Condors à l'effet que Therrien n'avait pas joué plus de cinq parties avec St-Georges, ce qui selon eux, signifiait aucun contrat signé avec ces derniers donc par le fait même son éligibilité. Cependant, une enquête de la ligue a relevé que

Therrien avait joué huit matchs. On a même dû remonter jusqu'à Serge Savard, ancien président du circuit, pour avoir une confirmation, les Condors restant muets. Mais de toute façon, même s'il n'avait disputé que cinq rencontres avec les Condors, le résultat aurait été le même puisque les règlements de la ligue stipulent qu'il ne doit avoir disputé aucune rencontre.

Sanctions

Suite à cette irrégularité, la ligue a donc pris les sanctions suivantes: Beauceville perd cinq points pour les 14 parties sur les 15 auxquelles Therrien a participé au profit des équipes adversaires; Serge Therrien n'a plus le droit de jouer dans le circuit; Beauceville devra défrayer les frais d'enquête; elle devra payer 200 \$ d'amende dans les 10 jours, sinon le montant sera confisqué sur le dépôt.

De plus, advenant le retrait de l'équipe, le

500 \$ de dépôt sera confisqué définitivement, ainsi que la lettre de garantie des 500 \$.

Notons que Beauceville bénéficie de deux semaines pour faire appel à partir du moment où est rendue la décision. Cela le porte donc aux alentours du 2 janvier.

Classement

Suite à cette décision, toutes les autres équipes du circuit ont bénéficié de points supplémentaires au classement. Black Lake en a reçu 13,5; St-Joseph 13, Coleraine 13; Lac Mégantic 11 et Lac-Etchemin seulement 0,5.

Le classement se lit donc comme suit: Lac-Etchemin a 60 points en 16 parties; Lac Mégantic a aussi 60 points mais avec 17 parties de jouer; Black Lake vient au troisième rang avec 48,5 points en 17 matchs; suivi de Coleraine avec 45,5 points en 21 rencontres. En cinquième position, on retrouve St-Joseph avec 40 points

en 17 joutes, puis Beauceville vient loin derrière avec six points en 16 parties.

Faisons maintenant un peu de mathématique pour déterminer les chances de Beauceville d'accéder aux séries d'après saison.

Coleraine occupe présentement le quatrième rang avec 45,5 points. Avant de bénéficier des points de Beauceville, Coleraine avec une moyenne de 1,52 point d'accumulé par match. En supposant qu'il préserve cette même moyenne d'ici la fin de la saison, il terminerait l'année avec 59 points.

Avant d'être dépouillé de ses points, Beauceville avait 57 points, soit une moyenne de 3,6 points. S'ils maintenaient une telle moyenne, ils termineraient l'année avec 56 points, soit 3 de moins que Coleraine.

À noter qu'il faut ajouter à ces calculs les parties qui ont été disputées depuis le 23 décembre dernier.

DES MOTOS SUR GLACE À SCOTT-JONCTION

(ST) Scott-Jonction sera le site d'un championnat provincial de motos sur glace, le dimanche 22 janvier prochain.

Organisée par le corps de pompiers local, cette compétition en est à sa première édition et les organisateurs veulent tout mettre en oeuvre pour que l'événement se répète au cours des prochaines années.

La compétition regroupera trois catégories principales soit Pro, Senior et Junior.

Le championnat est sanctionné par la CMA (Canadian Moto-Cross Association). Les inscriptions se feront dès 8 h 00 et les compétitions débuteront à 11 h 00. Le tout est une commandite de la Brasserie Molson.

TROPHÉE DE CHASSE



Michel Boutin de St-Magloire et Alain Pouliot de Ste-Germaine ont vu la chance leur sourire à leur 2^e journée de chasse en Abitibi; ils ont capturé ce magnifique mâle de 8 ans. Bravo! les gars.

DES PUNITIONS À PROFUSION!

par Stéphane Tanguay

Avant les parties disputées à partir du 23 décembre dernier, certaines formations de la ligue junior C Mégantic-Frontenac montraient des moyennes de minutes de punitions assez impressionnantes.

Beauceville était la plus punie avec 36,07 minutes par rencontre, suivie de Coleraine avec 38,85 minutes et Lac Mégantic avec 36,44 minutes. Viennent ensuite St-Joseph avec 36,07 minutes, Black Lake avec 30,44 minutes et Lac-Etchemin 29,06 minutes.

Alors que l'on sait que les instructeurs sont suspendus dès que leur formation dépasse 35 minutes par match, seulement deux clubs ont une moyenne inférieure soit Lac-Etchemin et Black Lake. Ce qui veut dire que si l'on se fiait à la moyenne, toutes les autres équipes auraient un instructeur de suspendu par rencontre!

Cependant, des rencontres particulièrement rudes viennent fausser les chiffres, quand on pense à quelques parties où les 200 minutes de punition ont été dépassées.

CLASSEMENT DE LA LIGUE DE HOCKEY MINEURE BEAUCE-APPALACHES

CATÉGORIE ATOME	PJ	PG	PP	PN	PC	PR	TOT	CATÉGORIE PEE-WEE	PJ	PG	PP	PN	PC	PR	TOT
St-Joseph	9	8	0	1	42	12	17	St-Gédéon	5	5	0	0	22	8	10
St-Prosper	8	5	2	1	38	19	11	Vallée-Jonction	6	6	2	0	28	23	8
Vallée-Jonction	7	5	1	1	26	16	11	St-Prosper	7	3	3	1	24	26	7
St-Gédéon	6	3	3	0	19	23	6	Lac-Etchemin	8	3	5	0	28	30	6
St-Côme	5	2	2	1	15	21	5	St-Côme	5	3	2	0	18	19	6
St-Georges	8	1	7	0	14	30	2	St-Joseph	8	2	5	1	25	31	5
Lac-Etchemin	9	0	9	0	11	44	0	St-Georges	7	2	5	0	25	33	4

LIGUE INTER-ZONE AMIANTE ATOME

NOM DE L'ÉQUIPE	PJ	PG	PP	PN	BP	BC	PTS
Lac-Etchemin	10	9	1	0	44	24	18
Disraëli	10	8	2	0	70	22	16
East-Broughton	9	8	1	0	50	22	16
Coleraine	12	6	6	0	44	46	12
Black Lake	12	4	8	0	32	54	8
Thetford-Mines	11	3	8	0	23	56	6
Lac Mégantic	12	0	12	0	11	50	0

COMPTEURS

NOM DES JOUEURS	NOM DE L'ÉQUIPE	BUTS	ASS.	TOTAL
Martin Daigle	Coleraine	25	12	37
Etienne Grimard	Disraëli	17	8	25
Martin Picard	Disraëli	10	12	22
Pierre Lessard	East-Broughton	8	14	22
Guillaume Jean	Disraëli	15	6	21

LIGUE INTER-ZONE AMIANTE PEE-WEE

NOM DE L'ÉQUIPE	PJ	PG	PP	PN	BP	BC	PTS
East-Broughton	9	8	0	1	75	21	17
Lac-Etchemin	10	8	2	0	70	32	16
Lac Mégantic	12	7	4	1	62	36	15
Thetford-Mines	11	5	5	1	47	41	11
Black Lake	12	5	6	1	40	65	11
Disraëli	10	3	7	0	33	62	6
Coleraine	12	0	12	0	23	93	0

COMPTEURS

NOM DES JOUEURS	NOM DE L'ÉQUIPE	BUTS	ASS.	TOTAL
Marco Dodier	East-Broughton	34	18	52
Philippe Pouliot	Lac-Etchemin	27	7	34
François Roy	East-Broughton	10	23	33
Yves Fournier	Lac Mégantic	16	16	32
Yan Bastarache	Lac Mégantic	6	19	25

LIGUE INTER-ZONE AMIANTE BANTAM

NOM DE L'ÉQUIPE	PJ	PG	PP	PN	BP	BC	PTS
Lac-Etchemin	14	11	2	1	85	35	23
East-Broughton	13	8	2	3	64	25	19
Lac Mégantic	14	8	3	3	58	38	19
Thetford-Mines	13	7	4	2	60	37	16
Disraëli	12	3	8	1	33	55	7
Black Lake	13	3	10	0	41	72	6
Coleraine	11	0	11	0	12	91	0

COMPTEURS

NOM DES JOUEURS	NOM DE L'ÉQUIPE	BUTS	ASS.	TOTAL
Jean-François Aubin	Lac-Etchemin	20	13	33
David Nadeau	East-Broughton	14	15	29
Jean Larochelle	Lac Mégantic	18	8	26
Stéphane Vachon	East-Broughton	12	11	23
Bernard Boivin	Lac-Etchemin	10	13	23

LIGUE INTER-ZONE AMIANTE MIDGET

NOM DE L'ÉQUIPE	PJ	PG	PP	PN	BP	BC	PTS
Black Lake	11	9	1	1	54	34	19
Thetford-Mines	11	5	3	3	51	32	14
Lac-Etchemin	11	5	4	2	60	52	11
Lac Mégantic	13	3	7	3	46	59	9
East-Broughton	11	3	6	2	48	59	8
Disraëli	11	3	7	1	57	80	7

COMPTEURS

NOM DES JOUEURS	NOM DE L'ÉQUIPE	BUTS	ASS.	TOTAL
Serge Gagnon	Disraëli	23	12	35
Jeannot Lachance	Lac-Etchemin	19	9	28
Jean-François Mailhot	Black Lake	10	17	27
André Gagné	Black Lake	17	7	24
Éric Morin	Lac-Etchemin	12	11	23

chasse • pêche • plein air



Un guide d'information pratique

(GPA) Les amateurs de plein air sont toujours avides d'informations sur leurs activités favorites. Bonne nouvelle pour ceux et celles qui veulent en savoir plus long et de savoir comment le tout se déroule quant aux installations et services que le Ministère du Loisir, de la Chasse et de la Pêche (MLCP) met à leur disposition.

vous pourrez y puiser tous les détails dont vous avez besoin et ce, dans chacune des régions du Québec. Vous aurez aussi tous les détails sur l'hébergement, les tarifs et les différentes modalités de réservations. Vous pourrez en obtenir une copie en écrivant à: Direction des communications, MLCP, Case postale 22 000, Québec, Qc, G1K 7X2 ou encore en vous adressant à votre bureau régional du MLCP.

Activités et tarifs 1984-1985



Pêche aux p'tits poissons des chenaux

Chaque année, lors de la remontée annuelle des p'tits poissons des chenaux à Sainte-Anne-de-la-Pérade, c'est toujours un grand plaisir que la famille ou un groupe d'amis de se rendre à Sainte-Anne pour y taquiner le p'tit poisson. Le tout se passe dans une ambiance formidable et à cette date-ci, les p'tits poissons ne se font pas prier pour mordre à l'hameçon. Si jamais l'idée d'aller faire un tour à Sainte-Anne vous intéresse, vous pouvez toujours téléphoner au Comité de gestion de la rivière (1-800-463-3868) qui vous indiquera sûrement un pourvoyeur qui saura répondre à vos goûts et exigences.

Le MLCP vient en effet tout juste de publier la brochure intitulée: Activités et tarifs, 1984-1985. Parc et réserves du Québec. Ce petit guide fort pratique contient une mine de renseignements fort utiles. Que ce soit pour le canotage, la pêche, la chasse, la randonnée pédestre, la chasse de l'orignal, la pêche du saumon, ski de fond et raquette, etc.



PATINOIRE DE ST-ODILON:

UN ÉQUIPEMENT ACCESSIBLE



Mario Poulin et Marco Veilleux assument la gérance du chalet de l'OTJ au cours de la prochaine saison hivernale.

LUNDI, MARDI, MERCREDI, JEUDI ET VENDREDI

13h00 à 14h00: Patinage libre
14h00 à 15h30: Hockey bottine
15h30 à 17h00: Hockey libre
19h00 à 20h00: Patinage libre
20h00 à 21h00: Hockey libre
21h00 à 22h00: Pratique

SAMEDI

9h00 à 12h00: Patinage enfants
13h00 à 14h00: Patinage libre
14h00 à 15h00: Hockey libre
15h00 à 16h00: Hockey bottine
En soirée: fermé

DIMANCHE

13h00 à 14h30: Patinage libre
14h30 à 16h00: Hockey libre

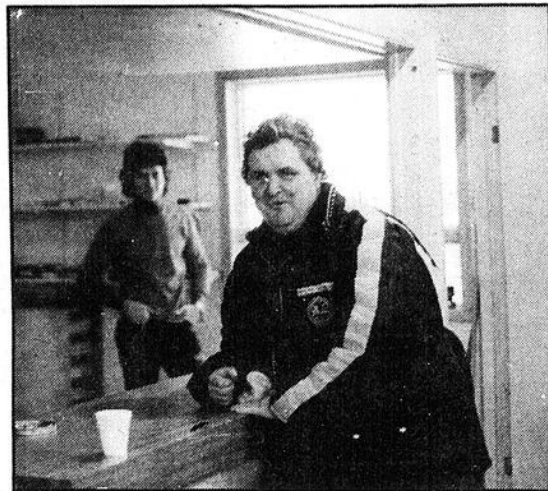
La lecture de l'horaire des utilisateurs de la patinoire extérieure de la municipalité de St-Odilon en convainc, cet équipement est des plus accessibles aux sportifs de St-Odilon.

En effet, hebdomadairement, la patinoire et le chalet de l'OTJ seront ouverts durant quarante-six heures soit de 13h à 17h durant les sept jours et de 19h à 22h les soirs de semaine. Les fins de semaine le chalet est ouvert en avant-midi du samedi tandis qu'en soirée du samedi et dimanche, il demeure fermé.

L'horaire détaillé des utilisateurs se lit comme suit:

ST-LÉON:

CLUB SPORTIF ET CHALET DE L'OTJ VOUS ATTENDENT



M. Luc Roy assume la gérance du chalet de l'OTJ de St-Léon.

(A.P.) Avec la venue des bordées de neige, le club sportif et le chalet de l'OTJ de St-Léon mettent à la disposition des patineurs, skieurs et motoneigistes, des équipements de qualité pour la pratique de leurs sports.

Le club sportif dispose de réseaux de sentiers de ski de fond et de motoneige ainsi que d'un chalet qui reste ouvert six jours par

semaine, les après-midi et en soirée du mardi au dimanche.

Quant à l'OTJ, elle compte avec une patinoire et son chalet qui ouvre ses portes sept jours sur sept de 9h00 à 22h00 avec relâche à l'heure des repas.

Une ligue de hockey boom devrait d'ailleurs voir le jour au cours des prochains jours dans la municipalité.

HOCKEY MINEUR

LE BANTAM SUBIT SA TROISIÈME DÉFAITE

(ST) Le bantam optimiste de Lac-Etchemin a subi sa troisième défaite en quinze rencontres, le 27 décembre dernier, étant battu 6-3 à East-Broughton.

Seuls Richard Drouin, Jean-François Aubin et

Simon Poulin ont déjoué le gardien adverse. Reno Asselin et Marco Parent ont récolté chacun une aide.

Le bantam disputera sa prochaine rencontre le 7 janvier prochain à Lac Mégantic.

N.D.L.R.: Le temps des fêtes apportant des modifications aux horaires de travail, nous ne pouvons vous présenter les résultats de parties des différentes ligues sportives de la région.

Pendant, à compter de la semaine prochaine, nous vous communiquerons les plus récents résultats.

HORAIRE CENTRE SPORTIF SIMON NOLET

MARDI 3 JANVIER:

4 h 30 à 5 h 30: Atome CC
5 h 30 à 6 h 30: Pee-Wee C
6 h 30 à 8 h 30: Patinage artistique
8 h 30 à 10 h 00: Ligue commerciale
10 h 00 à fermeture: À louer

MERCREDI 4 JANVIER:

1 h 00 à 3 h 00: Hockey libre
3 h 00 à 5 h 30: Patinage libre
5 h 30 à 6 h 30: Débutant III
6 h 30 à 7 h 30: Pee-Wee avancé
8 h 00 à 10 h 30: Rencontre Junior C Beauveville VS Lac-Etchemin

JEUDI 5 JANVIER:

1 h 00 à 3 h 00: Hockey libre
3 h 00 à 4 h 30: Patinage libre
4 h 30 à 5 h 30: Pee-Wee CC
5 h 30 à 6 h 30: Débutant I
6 h 30 à 7 h 30: Bantam CC
7 h 30 à 8 h 30: Midget CC
8 h 30 à 10 h 00: Ligue commerciale
10 h 00 à fermeture: À louer

VENDREDI 6 JANVIER:

1 h 00 à 3 h 00: Hockey libre
3 h 00 à 5 h 00: Patinage libre
5 h 00 à 6 h 00: Atome CC
6 h 00 à 7 h 00: Pee-Wee C
7 h 00 à 9 h 00: Patinage artistique
9 h 00 à 11 h 30: Rencontre Junior C St-Joseph VS Lac-Etchemin

SAMEDI 7 JANVIER:

8 h 00 à 9 h 00: Patinage artistique
9 h 00 à 10 h 00: St-Louis Sylvio Bédard
10 h 00 à 11 h 30: Atome CC Disraéli VS Lac-Etchemin
11 h 30 à 1 h 00: Pee-Wee CC Disraéli VS Lac-Etchemin
1 h 00 à 2 h 30: Junior C
2 h 30 à 3 h 30: Manoir—Hydrofor A. Gagnon
3 h 30 à 4 h 30: Hôtel Bellevue Robert Nadeau
4 h 30 à 8 h 00: Patinage artistique
8 h 00 à 9 h 00: Restaurant le Martini René Poulin
9 h 00 à 10 h 00: À louer
10 h 00 à minuit: St-Odilon Rock Lessard

DIMANCHE 8 JANVIER:

8 h 00 à 9 h 00: Patinage artistique
9 h 00 à 10 h 00: À louer
10 h 00 à midi: Ligue du dimanche
12 h 00 à 1 h 30: Bantam CC Thetford VS Lac-Etchemin
1 h 30 à 3 h 00: Midget CC Thetford VS Lac-Etchemin
3 h 00 à 7 h 30: Ligue de hockey boom Etchemin O'Keefe
7 h 30 à 9 h 30: Patinage libre
9 h 30 à fermeture: À louer

LUNDI 9 JANVIER:

4 h 30 à 5 h 30: Atome C
5 h 30 à 6 h 30: Pee-Wee CC
6 h 30 à 7 h 30: Ecole de hockey
7 h 30 à 8 h 30: Bantam CC
8 h 30 à 10 h 00: Ligue du lundi
10 h 00 à fermeture: À louer

OTJ ST-MAGLOIRE

LES PATINS SONT SORTIS LES PELLÉS AUSSI!

(ST) Depuis le 19 décembre dernier les sportifs de la municipalité de St-Magloire peuvent évoluer sur la patinoire de l'endroit, la glace étant prête depuis cette date.

Mais la patinoire n'a pas seulement permis aux sportifs de patiner, elle leur a aussi donné la possibilité de pelleter! Comme un peu partout d'ailleurs, des quantités appréciables de neige sont tombées au cours des dernières semaines, obligeant les hockeyeurs à troquer leur gouret quelques instants pour une pelle.

À St-Magloire, on se réjouit évidemment de la construction de l'estrade extérieur l'an dernier, cette dernière bloquant le vent qui glaçait auparavant les patineurs.

Activités

La patinoire étant maintenant prête et la période des fêtes s'achevant, l'oeuvre des loisirs prévoit organiser des

activités importantes dans les prochaines semaines. Ainsi, le 21 janvier, un tournoi de hockey-bottines masculin se tiendra sur la patinoire de l'endroit.

La semaine suivante, le 28 janvier, les filles auront leur tour puisqu'aura lieu un tournoi de ballon sur glace féminin.

Les formations intéressées à s'inscrire peuvent le faire en communiquant avec Mme Linda Maurice à 257-2182 ou 257-4371.

organisée conjointement avec Kino-Québec, fut annulée l'an dernier faute de neige, les dieux se reprennent doublement cette année! Puisqu'à moins d'un cataclysme la Fête aura lieu cette année, le comité organisateur de St-Magloire se réunissait la semaine dernière pour mettre les préparatifs en place. L'événement se tiendra le 12 février prochain à St-Magloire. Dans la région, les municipalités de Ste-Rose et St-Léon accueilleront aussi la Fête de l'hiver.

Fête de l'hiver

Si la Fête de l'hiver,

NOTAIRE et
CONSEILLER JURIDIQUE

Me Jules Fortin

250, 2e Avenue
Lac-Etchemin
Tél.: Bur.: 625-2751

Cessionnaire des greffes de
Mes J.B.T., Gaston et James Dufour

Lac Etchemin: tous les jours (le soir sur rendez-vous)
St-Léon (Caisse): mardi 10 h 00 A.M. (642-5471)
St-Odilon (Caisse): vendredi 2 h 00 P.M. (464-2381)

CIMENT

CÉRAMIQUE

TEL.: 625-2762

**Gérard L'Heureux
ENTREPRENEUR EN TUILES**

Vente et pose de céramique

Salle d'échantillons

25 ans d'expérience

aussi polissage de ciment

303, Rue Bégin Lac Etchemin Dorch.

BÉDARD ET VALLIÈRE

Rédempteur Vallières, prop
Réparation de frame d'automobiles et
de camions légers.
Carrosserie d'automobiles remises
à neuf.
Débosselage et peinture.
Posage de vitre.
Travail garanti.

C.P. 176
Lac-Etchemin
Dorchester R.V.
Tél.: Gar.: 625-4041 Rés.: 625-8722

Les amateurs de vrai hockey assistent aux rencontres de la ligue Mégantic-Frontenac Junior «C»

CETTE SEMAINE À L'ARÉNA SIMON NOLET DE LAC-ETCHEMIN

**Vendredi 6 janvier
St-Joseph vs Lac-Etchemin**

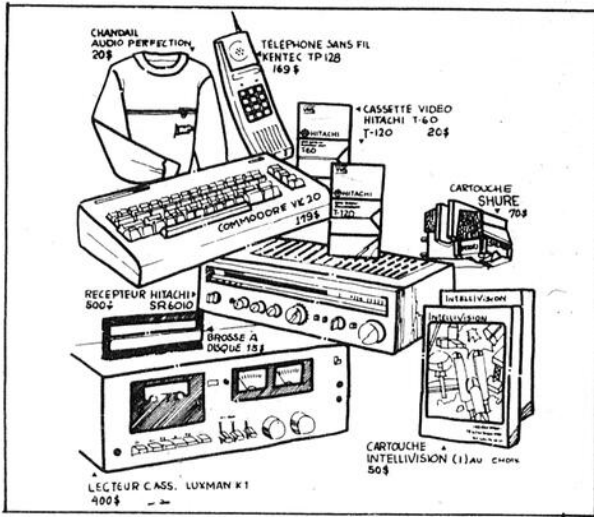
**Dimanche 8 janvier
Lac-Etchemin vs Coleraine**

SERVICE D'AUTOBUS À LA DISPOSITION DES PARTISANS

PERMIS DE BOISSON — C'EST UN RENDEZ-VOUS



Lot de décembre



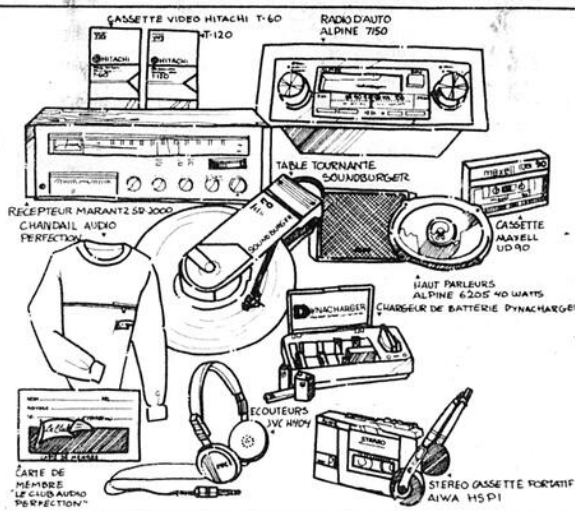
7700 \$ à gagner

GROS LOT
Antenne parabolique Sphinx 10
3500 \$

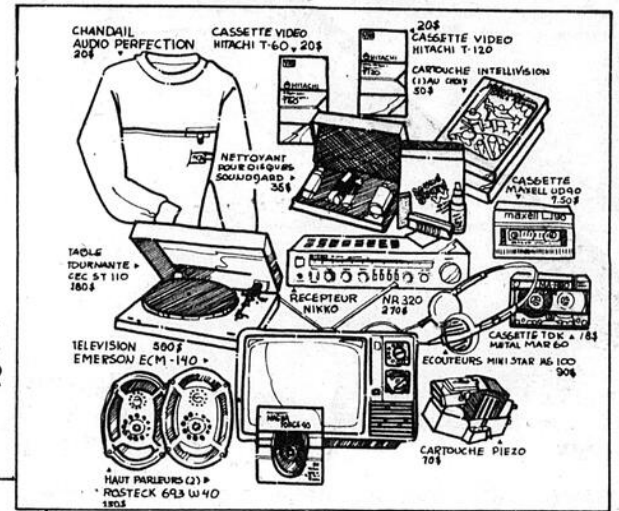


Chaque achat vous donne la chance de gagner
7700 \$ À GAGNER

Lot de février



Lot de janvier



NOTRE PLUS GRANDE VENTE

NOTRE PLUS GRANDE VENTE

MARQUE	MODÈLE	PRIX RÉG.	PRIX VENTE	MARQUE	MODÈLE	PRIX RÉG.	PRIX VENTE	MARQUE	MODÈLE	PRIX RÉG.	PRIX VENTE
AMPLIFICATEUR				LECTEUR CASSETTE				ENREGISTREUSE À BOBINE — 7"			
J.V.C.	AX 30	329.95	289.95	J.V.C.	KD V11	229.95	199.95	Teac	X 3	999.95	599.95
Marantz	PM 350	429.95	289.95	J.V.C.	KDV 44	470.00	345.95	MICROPHONE			
Alpine	3006	129.95	99.95	J.V.C.	KDD 20	299.95	239.95	Audio Technica	AT 818	99.95	69.95
Alpine	3502	539.95	349.95	Marantz	SD 3510	499.95	324.95	TABLE-TOURNANTE			
Quad	405	699.95	599.95	Marantz	SD 221	299.95	229.95	Marantz	TT-2200	299.95	229.95
PRÉ-AMPLI				Teac	V 44	249.95	279.95	Marantz	TT-1200	229.95	169.95
Quad	33	499.95	429.95	Teac	V 66	479.95	359.95	Dual	CS 514	239.95	169.95
RÉCEPTEUR				Teac	V 33	360.95	279.95	Technic	SL-Q200	299.95	249.95
J.V.C.	TK 10	189.95	159.95	Hitachi	PE 11	199.95	169.95	Mitsubishi	LT-5J	595.95	495.95
J.V.C.	RX 44	499.95	449.95	Hitachi	TRQ 240	69.95	59.95	Soundburger	AT 727	235.95	129.95
J.V.C.	RK 22	459.95	349.95	Alpine	5114	349.95	229.95	TÉLÉVISEURS			
Marantz	ST 450	429.95	299.95	ÉCOUTEURS				Hitachi	MT 1930, 20"	619.95	549.95
Marantz	SR 1100	499.95	349.95	Sennheiser	HD 40	49.95	35.95	Hitachi	MT 2300, 20"	649.95	569.95
Marantz	SR 520	519.95	449.95	Sennheiser	HD 410	69.95	54.95	Hitachi	MT 2370, 20"	849.95	749.95
Nad	7120	449.95	399.95	Stax	SR 34	199.95	159.95	Hitachi	MT 2150, 20"	749.95	629.95
Harman Kardon	HK 500	299.95	199.95	RADIO D'AUTO				Hitachi	CT 1329B, 14"	599.95	449.95
RADIO MODULAIRE				Alpine	7150	289.95	199.95	Emerson	ECM 200	589.95	439.95
J.V.C.	DC 7	899.95	699.95	Alpine	7151	375.95	289.95	Emerson	ECM 140	459.95	349.95
RADIO PORTATIF				Alpine	7152	499.95	349.95	VIDÉO-CASSETTE			
J.V.C.	RC 363	239.95	199.95	HAUT-PARLEUR D'AUTO				Hitachi	VT-16	1195.95	899.95
Aiwa	CS 250	329.95	224.95	Alpine	6205	159.95	129.95	Hitachi	VT-9710	1495.95	1295.95
Aiwa	CS 300	389.95	269.95	Alpine	6130	79.95	59.95	Hitachi	VT-6800	1495.95	1269.95
Aiwa	TPR 145	139.95	99.95	Alpine	6117	169.95	139.95	Hitachi	VT-3P	1495.95	1249.95
Aiwa	TPR 132	99.95	79.95	Alpine	6202	89.95	79.95	CAMÉRA VIDÉO			
Hitachi	TRQ 1010	139.95	99.95	Alpine	6207	229.95	199.95	Hitachi	VK-830	1069.95	949.95
Hitachi	TRK 6800	179.95	117.95	Alpine	6217	159.95	149.95	Hitachi	VK-870	1599.95	1194.95
Hitachi	TRK 7050	239.95	179.95	Alpine	6391	239.95	179.95	CABLO-SÉLECTEUR			
Grundine	Multibandes	999.95	770.00	Alpine	6352	144.95	129.95	Hitachi	RCC 640	169.95	139.95
CAMÉRA ET VIDÉO PORTATIF				Alpine	6292	229.95	169.95	HOLOGRAMME			
J.V.C.	GZ-S3 et HR-C3U	1600		audio perfection				Carver	C 9	495.95	389.95
	936.95 899.95	1099	1799.90	<i>est prêt!</i>				CARTOUCHE	Piezo YM 308 II	69.95	49.95
VIDÉO PORTATIF				CARREFOUR ST-GEORGES 227-1162				CARREFOUR MEGANTIC 583-5244			
J.V.C.	7100	999.95	594.95	CERTAINS DE CES ARTICLES NE SONT PAS DISPONIBLES DANS TOUS NOS MAGASINS — QUANTITÉ LIMITÉE				Cartes de crédit acceptées			
J.V.C.	7200	999.95	769.95	Plan mise de côté				VOIR RÉGLEMENTS DU CONCOURS À NOS MAGASINS			
J.V.C.	HR-2650-TU-26	1999.95	1499.95								
ENCEINTES ACOUSTIQUES											
J.V.C.	SK202-SK101	320.95	249.95								
Kef	203	899.95	699.95								
Kef	303	799.95	649.95								
Kef	304	1049.95	899.95								
Kef	204	1299.95	999.95								
J.B.L.	L 46	799.95	679.95								
J.B.L.	L 56	1199.95	1099.95								
J.B.L.	L 96	1699.95	1575.95								
J.B.L.	L 15	749.95	599.95								