

cahier no. 5

SHERBROOKE



Photo Studio Breton



Photo Studio Roland

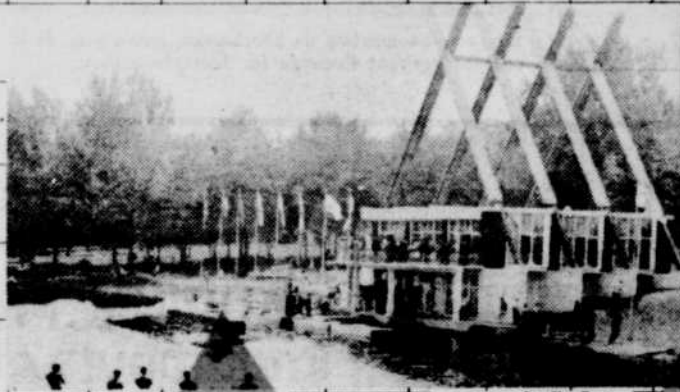


Photo Studio Breton

revue économique annuelle '68

**LA TRIBUNE**

LE PLUS GRAND QUOTIDIEN DE LA RIVE SUD

# Sherbrooke: capitale économique d'une population de 90,000 âmes

QUEBEC, (Par Claude Déry) — Rayonnant sur une population régionale immédiate de 90,000 âmes en incluant Magog et Windsor, la Cité

de Sherbrooke, devenu par le vœu du gouvernement, capitale économique régionale pour le district des Cantons de l'Est, disposait en 1965

d'une évaluation municipale imposable de \$146 millions alors que sa dette obligatoire s'élevait à plus de \$28 millions.

Suivant le rapport daté de décembre 1965 et émis par le Service de Développement Régional, qui y compléta une étude territoriale au nom de

la direction de l'industrie, département relevant de l'autorité du ministère de l'Industrie et Commerce, le gain moyen des salaires, en 1961,

s'établissait à \$3,175 annuellement pour les hommes et à \$1,615 pour les femmes.

(suite en page 4)

## DIMINUEZ LE COUT DE VOS ASSURANCES



FAITES INSTALLER UN  
SYSTEME DE GICLEURS  
AUTOMATIQUES

PROTECTION AUTOMATIQUE  
CONTRE LES INCENDIES

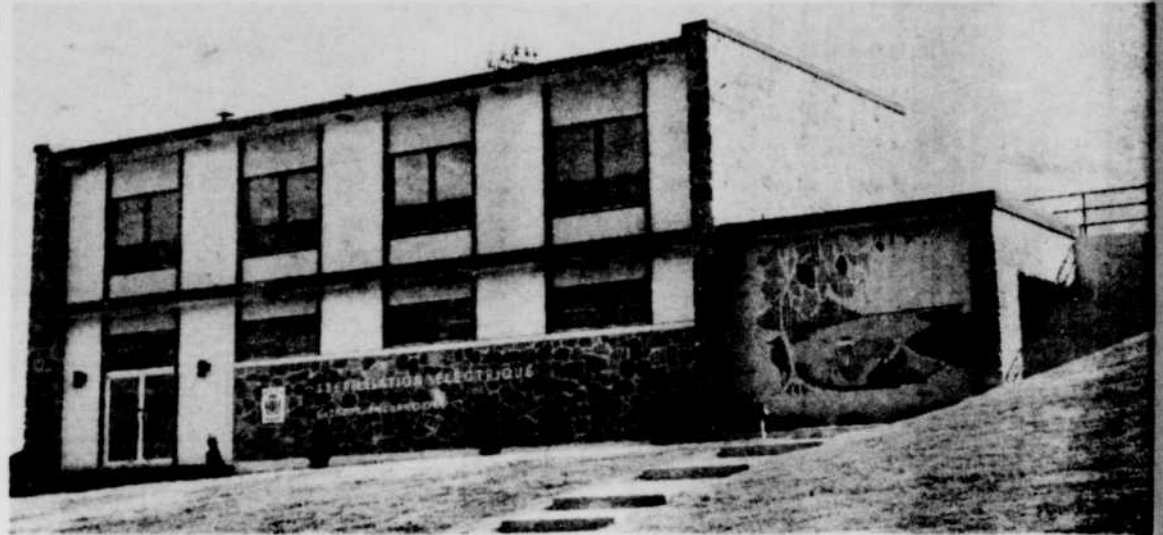
APPELEZ

### MacCallum Godbout Ltd.

151, rue Frontenac

Tél.: 562-4022

SHERBROOKE



L'usine d'ozonisation de Sherbrooke, située près de la piste municipale de ski. Elle abrite deux microfiltres et trois pompes aspirant l'eau du lac Memphremagog.



PAUL GAUVIN  
président  
SURINTENDANT  
GÉNÉRAL

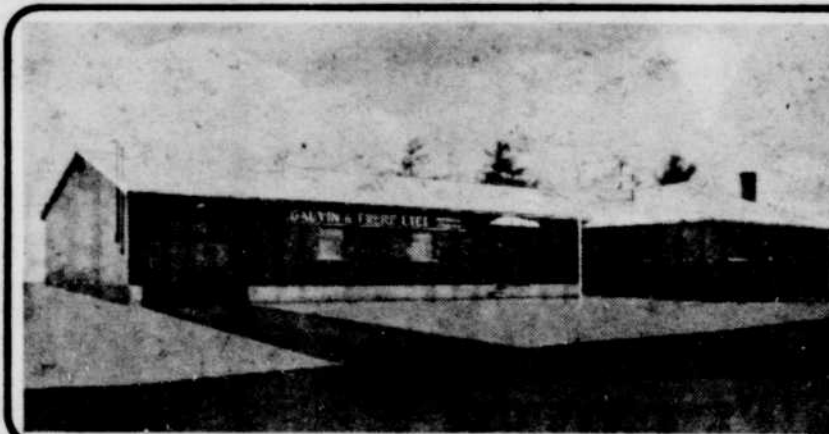
RAYMOND GAUVIN  
vice-président  
ADMINISTRATEUR



## GAUVIN & FRÈRE LIMITÉE

imprimeurs / lithographes

906 galt est, sherbrooke  
téléphone: 562-3803



### NOS SERVICES

IMPRESSIONS COMMERCIALES  
ET INDUSTRIELLES.  
DÉPLIANTS — REVUES  
TRAVAUX EN COULEURS  
FAIRE-PARTS — INVITATIONS  
MAQUETTES — DESSINS

# *Sherbrooke marche derrière sa devise: "Rien de trop"*

La ville de Sherbrooke, qui n'est qu'une facette du grand tout qu'est la Province de Québec, présente une remarquable illustration de la fécondité et de la ténacité de la race canadienne-française dans tous les coins du pays, mais peut-être plus encore dans la région des Cantons de l'Est dont elle est en quelque sorte le moteur. Quand on parle de révolution tranquille, nous avons bien l'impression que les Cantons de l'Est, château fort anglo-saxon d'abord, auront été les premiers à en connaître une ! Arrêtons-nous seulement à la poussée de francisation lente et raisonnée chez nous et déjà, le panier déborde !

De moins de 10,000 âmes qu'était sa population il y a cent ans, Sherbrooke l'a vue monter à 74,000 aujourd'hui, dont 82 p.c. de langue française. Le caractère universitaire quelle a reçu en 1954 n'a pas peu contribué à son développement puisque l'on considère l'Université de Sherbrooke comme une véritable industrie avec ses nombreux pavillons et son impressionnante population étudiante pour le peu d'années d'existence qu'elle compte. Il est évident qu'une ébauche de "centre métropolitain" se dessine sur Sherbrooke dont la vie rayonne sur un territoire habité par plus de 600,000 personnes.

Ses quelque cent institutions religieuses et d'enseignement, un nombre plus grand encore d'industries à partir de la plus lourde jusqu'à la plus légère (des pièces de locomotives jusqu'à la balle de laine) ajoutent à son actif dans l'éducation comme dans l'économie d'une ville bien lancée vers un avenir prometteur. Si son centre d'attraction est sans doute son université, il s'accompagne d'une foule de réalisations que l'initiative de sa population a engendrées dans le cours de ses quelque 130 ans d'existence. Depuis son incorporation en ville en 1852 et en cité en 1875, Sherbrooke aura connu 51 maires dont 31 de langue anglaise et le système d'alternance entre un maire de langue anglaise et un maire de langue française n'a commencé que vers 1884, alternance qui s'est donné le nom de "bonne entente". Depuis plus de douze ans, cette forme de "bonne entente" a disparu, mais on continue de bien s'entendre tout de même.

Le conseil municipal de Sherbrooke administre un budget de 18 millions et demi par année. Le service de l'électricité a été municipalisé en 1903 et deux autres ont été municipalisés par la suite, ceux du gaz et de l'aqueduc. L'an dernier, la propriété imposable à Sherbrooke était de \$157,944,000 et celle non imposable, de \$61,979,600. Près de 700 rues sillonnent les cinq quartiers de la ville assise entre deux rivières, St-François et Magog. La longueur de ces rues était, il y a quelques mois, de 162 milles.

Le personnel de protection de police se compose de cent hommes environ, tandis que le nombre de ses pompiers ou sapeurs est de 125 repartis dans quatre casernes où l'on trouve une vingtaine de voitures à incendie des plus modernes. A plusieurs reprises, Sherbrooke s'est classée au premier rang dans la province et même du Canada pour son efficacité dans la protection contre le feu et dans le domaine des victimes aussi bien que des pertes matérielles. Nous sommes loin du jour, évidemment, où les pompiers volontaires recevaient cinq cents pour chaque chaudière d'eau qu'ils jetaient sur le brasier...

Sherbrooke aura connu cinq évêchés depuis la fondation du diocèse en 1874 par Mgr Antoine Racine et en 1952, sous Mgr Philippe Desranleau, elle devenait la cinquième province ecclésiastique au Canada français.

Au nombre des attractions de toutes sortes qui attendent le visiteur à Sherbrooke, qu'il soit un intellectuel, un homme d'affaires, un ecclésiastique ou un sportif, mentionnons les musées du Séminaire et de la Société d'Histoire, la chapelle du Grand séminaire des Sts-Apôtres, en la basilique-cathédrale, la basilique-cathédrale parachevée il y a quelques années, l'imposant édifice de l'archevêché de style gothique, l'Exposition industrielle permanente de Howardeene, le zoo municipal, le sanctuaire de Beauvoir que l'on a surnommé le "Montmartre canadien", les terrains de la plus grande Exposition de l'Est du Canada, la Foire d'Hiver, la seule dans Québec; le Palais des Sports de construction toute récente et fort en couleurs; les postes radiophoniques français et anglais; le poste de télévision (canal 7); l'Université de Sherbrooke et l'Université Bishop, sa soeur aînée plus que centenaire (1852).

Dans le domaine de la presse, un quotidien de langue française et un de langue anglaise, un hebdomadaire de pensée et d'action religieuse et chrétienne, sans compter les revues et feuilles de maisons d'enseignement ou bulletins d'industries.

Enfin, Sherbrooke est reconnue comme "ville de congrès", justement à cause de ce qu'elle peut offrir pour des assemblées délibérantes aussi bien que pour ses beautés panoramiques qui commencent aux confins des quatre entrées de la ville et des moyens de communications dont deux chemins de fer et l'autoroute.

Ce tour d'horizon en dit suffisamment long pour conclure que Sherbrooke a pris les devants sur beaucoup de municipalités plus anciennes qu'elle. Sherbrooke marche en arrière de sa devise NE QUID NIMIS, RIEN DE TROP !



Le plan directeur d'urbanisme de Sherbrooke, tel que conçu il y a quelques années par l'ingénieur La Haye.



## Ça bout dans la marmite!

Parce que nous cherchons tout le temps à faire mieux. C'est ainsi que nous avons accédé au premier rang de l'industrie textile canadienne. En pensant. En cherchant. En innovant. En améliorant. Nos réalisations? Une foule

de tissus miracle, pour ne parler que des plus récentes. Vous en connaissez déjà quelques-uns: ceux qui servent à fabriquer les draps infroissables et les pantalons à repassage permanent signés Dominion Textile. Et demain, vous en connaîtrez d'autres.

Car chez nous, la recherche de méthodes, de procédés et de tissus toujours meilleurs se poursuit sans relâche. Tex-Made, les maîtres tisserands.

**TEX MADE**  
LA SOCIÉTÉ DOMINION TEXTILE

## Sherbrooke: capitale économique d'une population de 90,000 âmes

(suite de la page 2)

### Sources d'énergie

L'expansion de la cité active singulièrement le secteur de la construction puisque la valeur des permis de construction octroyés varie de \$22 millions en 1963 à \$16 millions en 1964. Mais l'un des apports les plus précieux à la vie économique de Sherbrooke et à son expansion industrielle concerne le pouvoir municipal d'électricité qui additionne des revenus précieux dans les coffres de l'hôtel de ville et permet aux autorités de soulager les contribuables d'un fardeau additionnel de taxes.

D'autre part, Sherbrooke a réglé au cours des dernières années son problème d'approvisionnement en eau potable en allant quérir la source au Lac Memphrémagog. Le système de pompage peut fournir une capacité quotidienne de 15 millions de gallons d'eau.

Les statistiques de 1961 indiquent que les 622 établissements commerciaux de la ville totalisaient des ventes de \$78 millions tandis que les 337 locaux d'affaires réalisaient des recettes estimées à près de \$12 millions.

Pour activer la promotion industrielle, Sherbrooke disposait en 1961, d'un fonds industriel de \$4 millions et de cinq parcs ou zones industrielles d'une superficie globale de 200 acres. Il est à noter que la diversité des industries à Sherbrooke permet de maintenir une stabilité économique profitable à la main-d'œuvre.

Voici maintenant plus en détails l'analyse complétée par le ministère de l'industrie et commerce relativement au développement de la Cité de Sherbrooke:

Inventaire économique.  
Municipalité Sherbrooke.  
Comté Municipal Sherbrooke.

### 1—Territoire

Superficie de la ville: 14,400 acres.

Plan de zonage: Oui (X).  
Plan directeur: Oui (X).

### 2—Localisation géographique

Distance en milles de route: Montréal 90, Toronto 450, Québec 135, New York 450.

### 3—Population

Population totale 1956: 58,668; hommes: 27,450; femmes: 31,218.

Population totale 1961: 66,554; hommes: 32,031; femmes: 34,523; Origine ethnique (1961): française: 58,259; anglaise: 6,585; Autres: 1,710.

Population totale 1964: 70,138.

Population de l'agglomération urbaine de Sherbrooke 1961: 70,253. Autres centres urbains à proximité (1964): Magog: 13,495; Windsor: 6,369; Population du comté (1964): 88,317.

### Main-d'oeuvre (1961) Professions selon le sexe

	Hommes	Femmes
Administrateurs:	1,553	191
Professions libérales et techniciens:	1,496	1,507
Employés de bureau:	1,166	1,657
Vendeurs:	1,415	505
Travailleurs des services et des activités récréatives:	1,285	1,758
Travailleurs des transports et communications:	1,309	168
Agriculteurs et travailleurs Agricoles:	121	9

Bûcherons et travailleurs forestiers:

46

Pêcheurs:

1

kwh suivants par kva de \$0.01.

La demande maximum par mois

\$0.005 par kwh pour les 200 kwh suivants par kva de \$0.005.

(suite en page 5)



## Libérez-vous des tracasseries du déménagement

(laissez-nous faire l'emballage)

Une simple erreur d'emballage et vous aurez de la porcelaine ébréchée. Alors, confiez le travail à des spécialistes. Nous sommes entraînés à ne pas commettre d'erreurs. Et nous utilisons le même matériel, les mêmes techniques de chargement et de déchargement pour votre déménagement local, comme pour un déménagement très éloigné.

Confiez vos tracasseries de déménagement à des spécialistes.

Pour renseignements, appelez...

**ART CRAWFORD  
TRANSPORT INC.**

89, rue Abénaquis—Sherbrooke  
569-5105

Aussi représentant de

North American Van Lines

Les GENTILHOMMES de l'industrie du déménagement



# Sherbrooke: capitale économique d'une population de 90,000 âmes

(suite de la page 4)

Mineurs, carriers et travailleurs assimilés:	26	1,370
Ouvriers de métiers, artisans, ouvriers à la production et travailleurs assimilés:	5,532	1,370
Manoeuvres:	1,230	124
Professions non déclarées:	443	167
Totaux (municipalité):	23,079	15,623
Main-d'oeuvre de la division de recensement:	27,216	H: 18,916 F: 8,300

moins de 100,000 gal.	\$0.435 par 1,000 gal.
100,000 gal. à 200,000 gal.	\$0.405 par 1,000 gal.
200,000 gal. à 300,000 gal.	\$0.345 par 1,000 gal.
300,000 gal. à 450,000 gal.	\$0.315 par 1,000 gal.
450,000 gal. à 700,000 gal.	\$0.285 par 1,000 gal.
700,000 gal. à 1,100,000 gal.	\$0.255 par 1,000 gal.
1,100,000 gal. à 1,800,000 gal.	\$0.225 par 1,000 gal.
1,800,000 gal. à 3,000,000 gal.	\$0.195 par 1,000 gal.
3,000,000 gal. à 5,000,000 gal.	\$0.165 par 1,000 gal.
5,000,000 gal. et plus	\$0.165 par 1,000 gal.

### 7—Bâtiments

Nombre et valeur des permis de construction et de réparation:

Nombre:	(1963)	(1964)
	1,205	1,097

Valeur:	\$22,163,040.	\$16,079,40.
---------	---------------	--------------

### 5—Gain moyen annuel des salariés (1961)

Hommes: \$3,176.  
Femmes: \$1,615.

### 6—Finances et taxes municipales

Evaluation municipale imposables (1965): \$146,568,700.  
Dette obligataire (1964): \$28,148,500.

Pourcentage de l'évaluation par rapport à la valeur réelle: 75 pour cent.

Taxe foncière générale: \$1.10 / \$100. d'évaluation.

Taxe scolaire: \$2.16 / \$100. d'évaluation — catholiques. \$1.75 / \$100. d'évaluation — protestants.

\$2.16 / \$100. d'évaluation — neutres.

Taxe d'eau tarif industriel: Tarif par trimestre.

### 8—Sources d'énergie

Electricité:

Compagnies assurant la distribution: la cité de Sherbrooke.

Tarif industriel: plus de 500 h.p.

\$1.50 par kva de la demande maximum par mois plus \$1.25.

\$0.025 par kwh pour les premiers 50 kwh par kva de \$0.02.

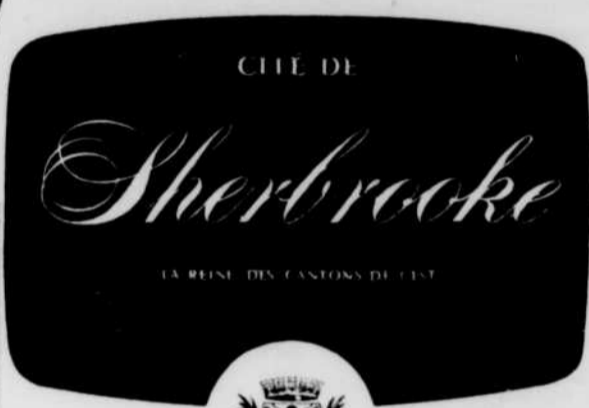
la demande maximum par mois.

\$0.01 par kwh pour les 50

(suite en page 6)



Le site de l'exposition annuelle de Sherbrooke, exposition qui divertit et instruit les milliers de gens de la région.



## REINE EN TOUS POINTS

### ...Y COMPRIS LES SPORTS!

Parmi les facilités et les événements dont Sherbrooke peut s'enorgueillir:

- Le chalet de ski nautique au parc Jacques-Cartier.
- Le bassin de la rivière Magog, site des plus importantes compétitions nautiques.
- La piste de ski municipale au mont Bellevue.
- La piste de courses d'automobiles au parc Jacques-Cartier, site de plusieurs courses d'endurance.
- Le Palais des Sports de Sherbrooke, un complexe ultra-moderne.
- La course "Grand Prix Auto-neige" au parc Jacques-Cartier.
- La piste de courses sous harnais et sa magnifique estrade.
- Le stade de baseball, un des plus beaux de la province.

... et ce n'est pas tout!

### "MENS SANA IN CORPORE SANO"

Chaque année les dirigeants de la ville de Sherbrooke consacrent des sommes importantes à la promotion des sports. 1967 fut une année record en réalisations dans ce domaine. Il n'est donc pas surprenant, à la suite d'une telle collaboration de l'administration avec les promoteurs sportifs locaux, de voir le monde du sport se tourner de plus en plus vers Sherbrooke pour ses compétitions à l'échelle provinciale, nationale et même internationale. Mais les administrateurs de la Cité-Reine des Cantons

de l'Est voient dans leur politique plus qu'une promotion servant à étendre davantage la renommée de leur ville. Ils reconnaissent avant tout l'importance des sports comme facteur de développement d'un esprit sain dans un corps sain. Voilà une politique qui profite à toute la population, jeunes et moins jeunes, étudiants, travailleurs, commerçants et industriels... qu'ils soient directement intéressés dans un sport en particulier ou non. C'est une politique qui sert ROYALEMENT la bonne entente.

SON HONNEUR LE MAIRE ARMAND NADEAU, C. R.

MM. les échevins GASTON-M. ROY, EVERETT NICOL, MARCEL SAVARD, ANTONIO PINARD, CARL CAMIRAND, HILAIRE BELIVEAU, ROMEO QUINTAL, ROBERT GAUTHIER, AMÉDÉE ROY et GERARD BERARD.

EN EXPANSION  
AVEC  
LES JOURNAUX  
DE LA  
PROVINCE!



# GERRARD COMPANY LIMITED

SPECIALISTES EN LIAGE  
DE JOURNAUX EN PAQUETS

4930, rue BOURG

VILLE ST-LAURENT (9), QUEBEC

# Sherbrooke: capitale économique d'une population de 90,000 âmes

(suite de la page 5)

La demande maximum par mois

\$6.003 par kwh pour la consommation additionnelle \$0.003 (Escompte de 10 pour cent si payé dans quinze jours).

Eau:

Organisation fourniss a n t l'eau: la Cité de Sherbrooke; Source d'approvisionnement: Lac Memphrémagog.

Capacité quotidienne de pompage: 15,000,000 gal.

Consommation quotidienne: 9,000,000 gal.

Capacité des réservoirs: 24,000,000 gal.

Pression: 75 à 125 livres par pouce carré. Dans les zones industrielles.

Eau filtrée: microfiltre non (X). Eau traitée: Oui (X).

Ingrédients: X — Chlore,

ozonisation (dans quelques mois).

Remarques: Copies de l'analyse d'eau disponibles.

## 9—Transport et communications

Chemins de fer:

Compagnies: Canadien National, Canadien Pacifique.

Service de Piggy-back: Oui (X). Québec Central: Oui (X).

Port de mer: Montréal, distance: 96 milles. Niveau de l'eau: 30' - 35'.

Aéroport: Aéroport International de Montréal (Dorval), distance: 96 milles.

Transport urbain: Service d'autobus régulier: (Oui (X)). Compagnies: Service Laramee Inc.

## 10—Commerces et services

Commerces de détail: no des magasins 622. Ventes \$78,574,600. Services no. de locaux d'affaires 337. Recettes: \$11,759,900.

## 11—Services divers

Banques et Caisses.

Canadienne Nationale 4;

Nouvelle-Ecosse 1; Provinciale 2; Montréal 4; Royale 2; de Commerce 5; Toronto-Dominion 1; Caisses Populaires 12.

Ecoles élémentaires à l'intérieur des limites de la municipalité.

Françaises: Oui (X). Anglaises: Oui (X).

Ecoles secondaires à l'intérieur des limites de la municipalité: Françaises: Oui (X). Anglaises: Oui (X).

Provinciale 2; Montréal 4; Royale 2; de Commerce 5; Toronto-Dominion 1; Caisses Populaires 12.

Ecoles spécialisées: Institut de Technologie — Ecole d'apprentissage des Métiers de la Construction — Université de Sherbrooke — Université de Sherbrooke — Bishop's, Université située à Lennoxville.

Eglises: catholiques: 20;

Queen N. — 49 acres — Oui ( ) Non (X).

Collinsville — 45 acres — Oui (X) Non ( ) . Total 199 acres.

Propriétaire: La Cité de Sherbrooke. Coût du terrain de \$0.02 à \$0.10 le pied carré selon les zones industrielles.

Chemin de fer: Dans tous les cas, le chemin de fer se



L'école des infirmières de l'Hôtel-Dieu de Sherbrooke, construite il n'y a que quelques années.

La seule fonderie non ferrugineuse à Sherbrooke.

NOUS MANUFACTURONS TOUS GENRES D'ALLIAGES EN BRONZE et ALUMINIUM.

23 ANNEES AU SERVICE DE L'INDUSTRIE

Coussinets non usinés, usinés et fins bronze.

Gamme complète de grandeurs en stock.

FONDERIE

**P. A. DAUNCEY**

LIMITED

118, rue des Grandes Fourches — Tél.: 569-1554  
SHERBROOKE

Nous avons grandi avec

**SHERBROOKE**

en pleine expansion dans le domaine de la

**CONSTRUCTION**



Ci-dessus l'imposant et moderne établissement Gaston Côté Inc.

**gc**

**GASTON COTE INC.**  
MATERIAUX DE CONSTRUCTION

1000 Est, rue Galt — 569-9841 — Sherbrooke

**MATERIAUX DE CONSTRUCTION**

Entrepreneurs et bricoleurs... l'endroit par excellence pour vous procurer tout le nécessaire à la réalisation de vos rêves.

**COLLINSVILLE INDUSTRIES Inc.**

Portes — châssis — Finition intérieure — moulures

— Menuiserie Générale —

1071, rue Bélanger

Tél.: 567-3961

Sherbrooke

protestantes 6; autres: 1.

Service de police: Postes de police: 1; policiers: 110.

Services des Incendies: postes de pompiers: 4; pompiers: 122.

Hôpitaux Généraux: situés dans la ville: 3; nombre total de lits: 1,024.

Loisirs: 5; quilles: 7; piscines intérieures: 2; extérieures: 5; golf: 2.

Commissaire industriel municipal: Monsieur Robert Béliste.

A plein temps (X).

Comité Industriel municipal: Oui (X). Président: MM. Paul Gervais, Sydney W. Hooper.

Fonds industriel municipal: \$4,000,000.

Téléphone, Hôtel de Ville: 569-7471.

## Zones industrielles

Localisation — Superficie — Services (eau et égout).

Galt E. — 34 acres — Oui (X)

Non ( ) .

King O. — 60 acres — Oui ( )

Non (X).

Talbot — 11 acres — Oui ( )

Non (X).

trouve à une distance de moins de 75 pieds des zones industrielles.

Remarques: La Cité de Sherbrooke a déjà amorcé les procédures pour faire l'acquisition d'une superficie de terrain additionnelle de 125 acres.

## 13—Etablissements manufacturiers déjà en place dans la municipalité (1964)

### Compagnies

Giroux Léo:

Abattoirs et salaisons

Skeena Enr.

Laiterie Leclerc Ltée

Laiteries

Laiterie Sherbrooke Ltée

Laiteries

Sherbrooke Pure Milk Limited

Laiteries

Carnation Co. Ltd.

Fabriques de concentrés de lait

Genest Nadeau Ltée

Fabrication de provendes

Soc. Coop. Agri. de Sherbrooke

(suite en page 7)

C'est BON, c'est FRAIS, c'est VITE

au **LOUIS LUNCHEONETTE**

Champion des bonnes collations

"Hot Dogs", Hamburgers, Steak on a Bun", Smoked Meat, Frites, Crème glacée molle

2 ouest, rue King — Stationnement facile

Voisin du Terminus d'autobus, Sherbrooke

# Sherbrooke: capitale économique d'une population de 90,000 âmes

(suite de la page 6)

ke Fabrication de provendes  
Allatt's Bakery Ltd.  
Boulangeries  
Boulangerie Demers  
Boulangerie Georges Inc.  
Fontaine et Fils Ltée  
Laroche et Frères

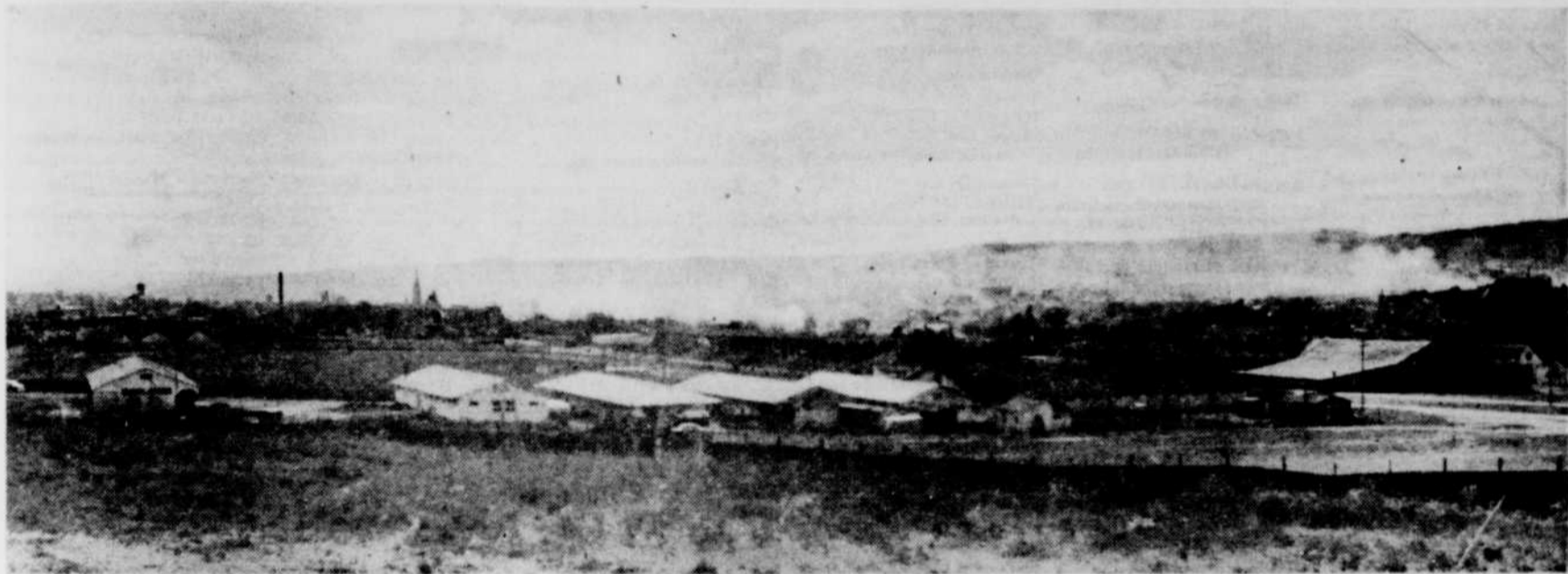
Pâtisserie Duquette Adjuor  
Chez Henri Enr.  
Pâtisserie Drummond  
Pâtisserie Notre-Dame Enr.  
Lowney Walter M. Co. Ltd.  
Confiserie  
Fabrication d'eau Gazeuses  
Bryant J. H. Ltd  
Lavigne L. Ltée

Seven Up Sherbrooke Ltée  
American Biltrite Rubber Co.  
of Canada  
Autres industries du caout-  
chouc.  
Tanguay Laval Inc  
Prospect Shoe Ltd.  
Fabrication des chaussures

Sherbrooke Footwear Co.  
Ltd. — Fabrication des  
chaussures.  
Beckwith Box Toe Limited  
Manufactures de matériel de  
cordonnerie.  
Variétés Industrielles Enr.  
Manufactures de matériel  
de cordonnerie.

Dominion Textile Co. Ltd.  
Filage et tissage du coton.  
Paton Mfg Co. Ltd.  
Fabrication de tissus laine.  
Bruck Mills Ltd.  
Fabrication Textiles synthé-  
tiques.

Domil Limited  
Fabrication Textiles  
synthétiques.  
tional Thread Ltd (The)  
Fabrication du fil  
Boldue Co. Mfg Co.  
Industrie Cordes Ficelles  
(suite en page 8)



Les locaux de l'Eastern Townships Agricultural Association. Cette association garde toujours une place importante dans la vie sherbrookaise.

## LES BONS VOISINS



le deviennent en prenant une grande part dans les activités de la communauté. La compagnie Lowney's est heureuse de faire partie du monde laborieux et industriel de la merveilleuse région des Cantons de l'Est et elle entrevoit une amitié prospère et de longue durée dans le secteur, en approvisionnant 20 millions de Canadiens, à travers le pays des "douceurs de la vie" comme elle l'a fait au cours des 60 dernières années.

## WALTER M. LOWNEY COMPANY LIMITED

La Crème Glacée LOWNEY'S Est Disponible Chez Les Détaillants Suivants:

### ASBESTOS

Coopérative d'Alimentation  
221, boul. St-Luc  
M. Desrochers (Red & White)  
168, boul. St-Luc.  
F. Poisson (Red & White)  
174, rue Mainville.  
Germain Hinse,  
228, rue Olivier  
R. St-Louis,  
94, rue Olivier.  
Tabagio Blouin,  
271, Tère Avenue.

### ASCOT CORNER

R. Bergeron

### AYER'S CLIFF

E. Laporte

### BEEBE

Séguin & Fils  
M. Léonard Labbé,  
98, Jonction

### CAPELTON

A. L. Carboneau.

### COATICOOK

Marché Bachand (Suprême)  
41, rue Principale.  
A. Benoit. (Suprême).  
228, rue St-Paul.

Gilles Patry, (Trans-Kébec)  
39, rue Child.

D. Caron,  
58, rue St-Paul.

### COMPTON

St-Laurent & Fils Enr.

### COOKSHIRE

D. Vermette (Red & White)  
Dew Drop Inn (K. Fraser).

### EAST ANGUS

Marché Blouin (Red & White)  
21, rue Cookshire.  
Marché Gagnon,  
139, rue St-Jacques.

### GEORGEVILLE

G. D. Grainger,  
Keel's Market

### LENOXVILLE

A. & P. Store,  
182, rue Queen  
Clark Drug Store,  
111, rue Queen  
Nichol & Son,  
135, rue Queen

### MAGOG

G. Banhomme,  
1304, rue Maisonneuve.  
H. Gaudreau,  
196 est, rue Principale  
F. X. Lacaille (Red & White)  
271, rue Sherbrooke.  
J. O. Lamontagne,  
859, rue Principale.  
Magog Coffee Shop  
267, rue Principale  
Marché St-Jacques,  
296, rue St-Patrice.  
Yvan Sylvain,  
697, rue Didace.  
J. Jacques,  
342, Hall  
Keer R & W  
476, rue Hatley.  
Jean Lamontagne,  
219, St-Patrice.

### MASSAWIPPI

Mme G. Viers.

### NORTH HATLEY

Restaurant  
E. Bonneville.

### OMERVILLE

Mme A. Turgeon.

### RICHMOND

R. Gagné (Red & White)  
6, Chemin Spooner Pond  
Grégoire & Fils (IGA)  
rue Principale  
G. Poisson (Cabby's).  
4, chemin Spooner Pond

### ROCK ISLAND

E. St-Hilaire (Cardinal)  
5, rue Paquette.  
Joyal Meat Market,  
63, rue Railroad

### ROCK FOREST

Dominion Store,  
Centre d'Achats.

### SHERBROOKE

A & P Store,  
231 ouest, rue King.  
Marché Chapdelaine (T. Kébec)  
1164, rue Lincoln.  
R. Charest, (Suprême)  
981 est, rue King  
Mme M. Bureau,  
408, rue Assomption.  
Dominion Store,  
2209 ouest, rue King

J. A. Fortin (Trans-Kébec)  
350, rue Marquette.

D. Dostie, (Suprême)  
1458 ouest, rue King

Marché Bienville,  
1121, rue Bienville.

W. Giroux (Red & White)  
279, rue Aberdeen.

Durham Store Inc (Suprême)  
1594, rue Durham.

G. Gillemette,  
2104 ouest, rue Galt

Marché Félix (Suprême)  
1715 ouest, rue Galt.

Marché Félix (Suprême)  
565 est, rue King

Kasy Sweets,  
550, rue Montréal.

O. Lessard,  
903, rue Woodward.

King Groceteria (Trans-Kébec)  
86 ouest, rue King.

D. Marin,  
924 est, rue King

Marché Raymond (Suprême)  
2373 ouest, rue King

G. St-Pierre,  
1081 ouest, rue King

Steinberg's,  
Place Belvédère.

Sonia Snack Bar,  
185 nord, rue Bowen

Marché Vallée (Suprême)  
1121, rue Prospect

Epicerie Belvédère,  
1300, Belvédère sud

Théâtre Granada,  
53, Wellington nord

Motel Le Baron,  
3200, King ouest

Hôtel New Sherbrooke  
9, rue Dépot

Restaurant Niles,  
982, St-Louis

A. D. Rodrigue,  
2873, Galt Ouest

### ST-FELIX DE KINGSEY

E. Mailhot

### STANSTEAD

P. E. Viger (Cardinal)  
74, rue Dufferin.

### WATERVILLE

Jos. Poirier.


### WEEDON

Mme R. Marcier (Suprême)  
Rest. Chez Gaston.

# Sherbrooke : capitale économique d'une population de 90,000 âmes

(suite de la page 7)	Frank's Sportswear Regd Entrepreneurs vêtements d'hommes	Fabrique du meuble Enr. Industrie des meubles de maison	Fonderie de fer Dauncey Ltd (P. A.) Laminage, moulage et refouillage du cuivre et alliages	Eastern Townships Machine Works Ltd. Nordale Metalcraft Ltd. Provost Edouard Canadian Ingersoll Rand Co. Ltd.	Provost Emilien Métallurgical Specialties Ltd Fabrication d'autres produits minéraux non métalliques United Optical Inc. Manufactures d'appareils Ophtalmiques
Bémis Associates of Canada Limited. Industrie des Linceums et des tissus enduits	Pantalons Alpha Enf (Les) Entrepreneurs vêtements d'hommes	Lemieux, Albini Industrie des meubles de maison	Combustion Engineering Super Heater Ltd. Industries des chaudières et des ouvrages de tôle forte	Fabrication de machines et de matériel divers	Forgues Gérard J. Laboratoires dentaires
E. T. Tent and Awning Co. Industrie Grosse Toile	Frank Sportswear Regd Entrepreneurs en vêtements de femmes	Menuiserie Gosselin Rembourrage Rousseau Upholstering Enr. Sherbrooke Upholstering Works	MacKinnon Structural Steel Co. Ltd. Fabrication d'éléments de charpentes métalliques	Hooper S. W. and Co. Ltd. James Equip Ltd Sherbrooke Machineries Ltd. Canadian Fairbanks-Morse Co. Ltd.	Laboratoire A. Nichol Roy Rolland Balfour L. G. of Canada Ltd Bijouterie et orfèvrerie
Kayser Roth of Canada Ltd Industrie Bas et chaussettes	Sherbrooke Children's wear Enr — Industrie vêtements d'enfants	Simoneau Isidore Atelier Fortier Ltée Autres industries meubles	Manufacturiers Moreau Mfg Inc. Fabrication de produits mé- tallique d'architecture et d'ornementation.	Fabrication de machines de bureau et magasin Sherbrooke Coach Mfg. Co. Fabrication de Véhicules Auto	Forstner (Canada) Ltd Audet Plastics specialties Inc. Fabrication d'articles en matière plastique
Eher Silk Hosiery Mills Ltd Industrie Bas et chaussettes	Premier Fur Corp. Industrie articles en fourrure	Gingras Ltée Houde Alfred Aeraxon Fly Catcher of Canada Ltd. Autres transformations du papier.	Poulin J. A. Sherbrooke Structural Ind. Co. Inc. Therrien et Frères Inc. Canadian Artistics Dies Inc. Estampage, matricage et revêtement des métaux	Jeimini Angelo Inc. Fabrication de carrosseries de camions et remorques Bloc Vibré Inc. Fabrication de produits béton	Michaud André Inc. Industrie des articles de sports Sherbrooke Woodcraft Ltd (The) Sherbrooke Wood Products Inc.
Carnegie Locknit Inc. Industrie des tricots autres que bas et chaussettes.	Austin Glove Mfg Co. Man. Gants en tissu	Fisette Roger Enr. Ateliers d'imprimerie et de reliure	Roll Up Aluminum Awnings Ltd. Provincial Production and Die Inc. Quincaillerie, coutellerie et fabrication d'outillage.	Collinsville Artificial Stone Produits de ciment Sher- brooke Tuyaux de ciment Sherbrooke Inc.	Sher Wood Hockey Sticks Corp. Ltd. Sparkling Products Ltd Day-Nite Neon Ltd Industrie des enseignes et étalages
Glenhill Knitwear Ltd. Industrie des tricots autres que bas et chaussettes.	Morgan Gloves Ltd Geo. Man. Gants en tissu	Gauvin et Frère Ltée Imprimerie Commerciale est Enr. Imprimerie Mercury Enr. Imprimerie Parent et Pa- rent.	Dettson Mfg Co. Ltd. Fabrication de pièces mécaniques	Fabi et Fils Ltée Industrie béton armé Chaussée E. et Fils Fabrication produits en pierre	Industries Seminario Enr. Statuaire et fabriques d'insignes et d'articles d'art et de nouveautés.
Tricotex Co. Ltd Industrie des tricots autres que bas et chaussettes	Menuiserie de l'Est Enf. (La) Manufactures de portes, châssis et ateliers de raba- tage (excluant la fabrica- tion de parquets bois dur)	Imprimerie Sherbrooke Inc. Reliure Préfontaine Thiébaud Inc. Sherbrooke Daily Record Ltd Page Sangster Printing Co. Limited.			
Rubin S. Ltd Manufactures vêtements Hommes	Collinsville Industries Inc. Forgues Léo Industries diverses du bois (N.C.A.)	Ateliers lithographie. Beaulac L. O. Enr. Ateliers de gravure et de production plaques duplicatas Telegram printing Publishing Co. Ltd. Edition L. Apostolat de la Presse Imprimerie et édition Messenger St Michel (Le) Sherbrooke Daily Record Co. Ltd. Tribune Ltée Canadian Unicast Steel Ltd. Industrie fer et acier Manganese Steel Castings Ltd Legaré Foundry Ltd.			
Seal Dri Sportswear Co. Canada Limited Manufactures vêtements Hommes	Cabana, Orient Industrie des meubles de maison				

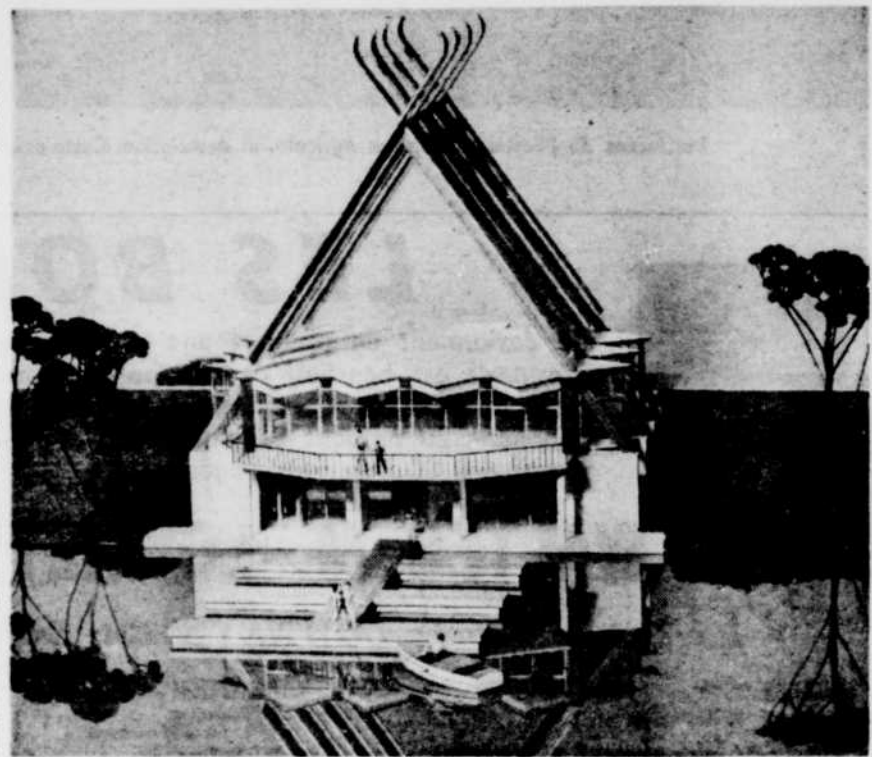
Bureau  
Tél.:  
569-5901



Boite  
Postale  
685

**LAVALLEE CONSTRUCTION LTEE**  
ENTREPRENEURS GENERAUX  
435, rue Cliff — Sherbrooke, Qué.

**Côté, Leclair, Langlois, Boisvert**  
& ASSOCIES  
INGENIEURS-CONSEILS  
MECANIQUE — ELECTRICITE — ELECTRONIQUE — ACOUSTIQUE  
235, DUFFERIN, SHERBROOKE; 1015, ST-ALEXANDRE, MONTREAL



Le pavillon Armand Nadeau a été spécialement aménagé l'année dernière pour servir de site au 10<sup>e</sup> championnat mondial de ski nautique. Cet événement a d'ailleurs été l'un des plus importants de 1967, sur la scène sportive sherbrookoise.

**KAYSER**  
LINGERIE  
BAS  
BAS SUPP-HOSE  
BAS TEMPO  
VETEMENTS DE DETENTE  
GANTS ET ECHARPES  
CHAUSSETTES POUR HOMMES SUPP-HOSE

**Catalina**  
COSTUMES DE BAIN POUR DAMES  
COSTUMES DE BAIN POUR HOMMES

PRODUITS DE QUALITE DE KAYSER-ROTH OF CANADA LIMITED.  
KAYSER-ROTH OF CANADA LIMITED  
245, RUE FRONTENAC, SHERBROOKE

**AUDET. TREMBLAY  
& AUDET  
ARCHITECTES**  
1100, Prospect — Sherbrooke  
Téléphone : 562-3242

# Sherbrooke: pionnière de l'industrie du textile au Canada

QUEBEC. (Par Claude Déry) — L'industrie canadienne des textiles est en forte partie logée et concentrée dans le Québec et c'est même à Sherbrooke, dès 1845, que cette industrie, l'une des plus anciennes de la province, installait sa première filature canadienne de coton.

Même si cette spécialité devait perdre de son importance par la suite, en raison du développement des autres industries au Québec, elle demeure encore l'un des débouchés industriels des plus intéressants puisque l'industrie textile vient au quatrième rang des vingt groupes industriels quant à la valeur de ses expéditions et au troisième rang quant au nombre de personnes employées.

## Centres de production

L'industrie textile est fortement décentralisée et tend à s'installer de préférence dans de petites villes. L'industrie cotonnière est concentrée dans la région des Cantons de l'Est (environ 60% de la production québécoise) et dans la région du Richelieu (25% de la production). Ces deux régions accueillent également presque tous les établissements de textiles synthétiques et de tissus de laine.

L'industrie des tissus étroits est installée dans les Cantons de l'Est et la région de Montréal. Les autres industries textiles (fabrication de fil, de linoléums, de sacs de jute, etc...) se situent

(suite en page 10)

En plein essor...

Une industrie au service des entrepreneurs, camionneurs et cultivateurs de la province.

Avant d'acheter, informez-vous de nos prix



## MACHINERIES INC.

M. Robert Lessard, prop. (membre des Chevaliers de Colomb)

Voyez à notre manufacture les nouveaux modèles de "DOMPEUSES LESSARD" pour camions

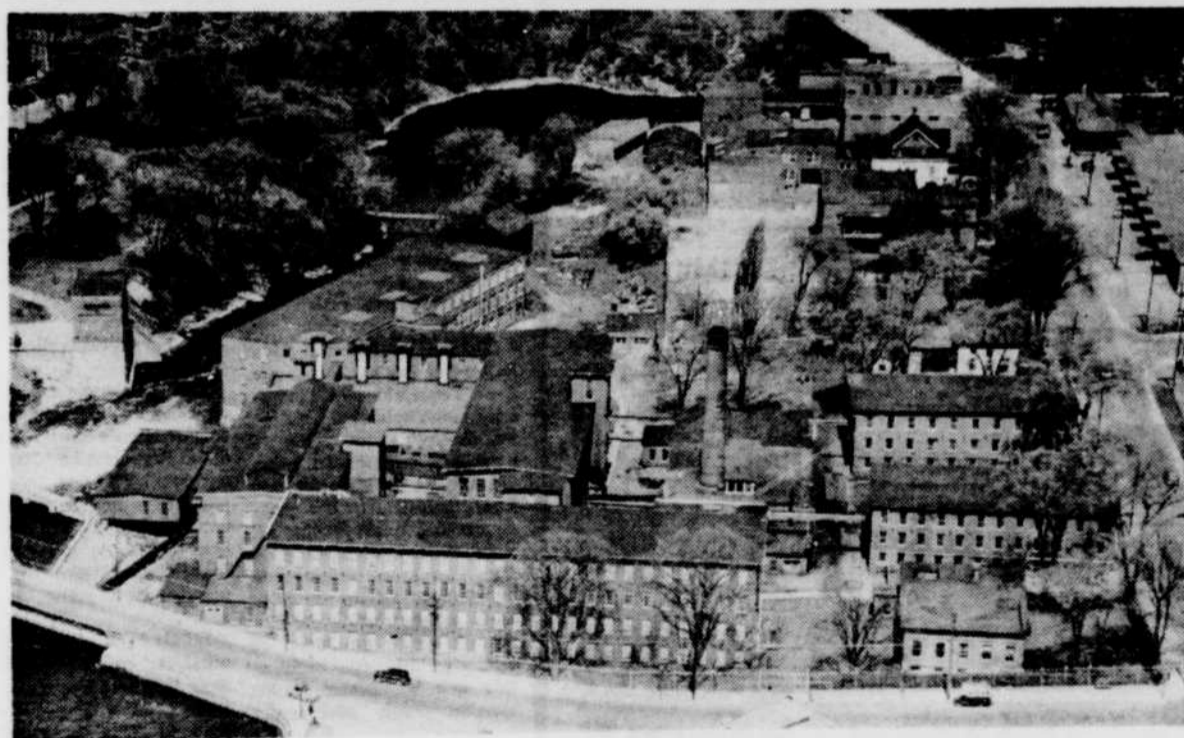
Capacité de 10 à 30 tonnes avec cylindres à vannes ou télescopiques.

### MANUFACTURIERS DE

- Cylindres hydrauliques
- Chargeurs sur tracteurs agricoles et industriels
- Dompeuses pour camions
- Boîtes d'acier pour camions

Voyez le nouveau modèle d'empileuse motorisée (lifter) Lessard

ST-WENCESLAS, cté de Nicolet TEL. : 57



Cette photo aérienne montre une partie des immeubles qui logent, à Sherbrooke, l'industrie Paton Manufacturing Company, Limited.

# Paton Manufacturing Company

Limited

SHERBROOKE, QUÉ.

Soyez de bons Canadiens

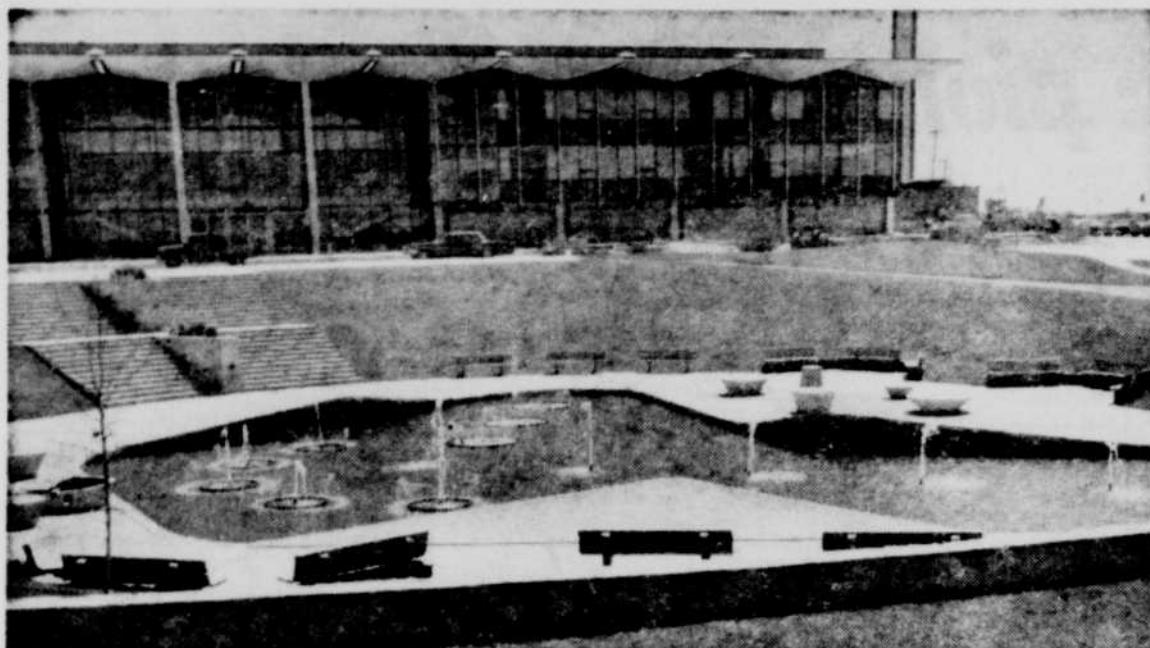
Achetez des produits canadiens



## UNE DES INDUSTRIES LES PLUS PROGRESSIVES DES CANTONS DE L'EST.

Depuis ses débuts, la compagnie Paton Mills Limited a connu une expansion et un progrès constants. Aussi compte-t-elle aujourd'hui parmi les plus importantes entreprises en tissage de laine au Canada.

Avec l'année 1968, la Paton Manufacturing Co. Ltd. s'achemine avec fierté vers un 200<sup>e</sup> anniversaire, contribuant ainsi au développement industriel de la région de Sherbrooke.



Les fontaines lumineuses de l'Université de Sherbrooke revêtent leur manteau scintillant de couleurs et de lumières à toutes les nuits et délassent quotidiennement les étudiants universitaires et la population de Sherbrooke.

## Sherbrooke : ville pionnière dans l'industrie du textile au Canada

(suite de la page 9)

dans la région de Montréal.

La localisation des entreprises de l'industrie textile revêt une grande importance du point de vue de la décentralisation industrielle. Elles emploient une main-d'œuvre considérable et constituent, le plus souvent, la principale source d'emplois dans la région où elles sont installées.

### La main-d'œuvre

L'industrie textile emploie près de 42.000 personnes au Québec, dont environ 41% de sexe féminin. La main-d'œuvre, en général, n'est pas spécialisée et est habituellement formée à l'usine. De plus, l'ouvrier moyen du textile est plus jeune que l'ouvrier moyen de toutes les manufactures.

L'industrie fait appel à une faible proportion de main-d'œuvre qualifiée pour l'entretien des machines et à des techniciens pour la finition et l'apprêtage des tissus. La demande de techniciens spécialisés est comblée par les diplômés de l'Institut de Textiles de la province de Québec, à St-Hyacinthe.

Les salaires et traitements représentaient, en 1963, 23% de la valeur des expéditions. La moyenne des salaires est inférieure à celle de tout le secteur manufacturier. Ceci s'explique par la faible spécialisation de l'ensemble de la main-d'œuvre d'une part et par la proportion élevée de femmes et de jeunes travailleurs d'autre part. Cependant, les avantages sociaux obtenus se comparent avantageusement avec ceux des autres industries.

### La compétition extérieure

L'indice de l'emploi dans le textile, moins élevé que dans l'ensemble de l'industrie manufacturière, reflète les difficultés que cette industrie a connues au cours des années '50. En effet, dès 1951, l'industrie textile canadienne qui avait atteint un sommet sans précédent, a dû faire face à une concurrence mondiale très forte par suite de la reconstruction de l'industrie textile du Japon et des pays d'Europe occidentale que le dernier conflit mondial avait sévèrement touchés.

En même temps, le dollar canadien qui faisait prime au cours de cette période désavantageait les textiles canadiens (et les autres produits) tant sur le marché intérieur que sur les marchés étrangers. Ceci entraîna une diminution considérable de la production et provoqua également la fermeture d'une cinquantaine d'établissements, ce qui a réduit l'emploi de plus de vingt pour cent.

En 1961, l'industrie textile entraînait dans une nouvelle

phase d'expansion grâce à une demande accrue pour les textiles canadiens; cette expansion s'est accélérée en raison de la modernisation des entreprises et de la production, ce qui entraîna au cours des cinq dernières années, un investissement de l'ordre de \$240 millions au Québec.

### Le marché

Comme le souligne le ministère de l'Industrie et du Commerce du Québec, dans une revue spéciale sur l'industrie, les importations constituent un des principaux problèmes de l'industrie textile canadienne. En effet, celle-ci ne dispose que d'un marché intérieur restreint et il lui est donc difficile de produire de façon concurrentielle le grand nombre de modèles et de dessins exigés par les manufacturiers de vêtements.

Chaque usine, au Québec, produit relativement plus de modèles différents que les usines étrangères, ce qui augmente d'autant leur prix unitaire. Certains fabricants limitent leur production à des modèles traditionnels qui se prêtent à la grande série et qui se vendront pendant plusieurs années.

D'autres mettent l'accent sur le développement de styles et de modèles de haute qualité et à caractère distinctif en vue de satisfaire la demande des consommateurs les plus opulents tant au pays qu'à l'étranger.

C'est ainsi que les vêtements canadiens de sport d'hiver taillés dans des tissus québécois ont reçu un accueil des plus favorables dans les pays étrangers pour l'excellence de leur qualité et de leur originalité.

### La spécialisation

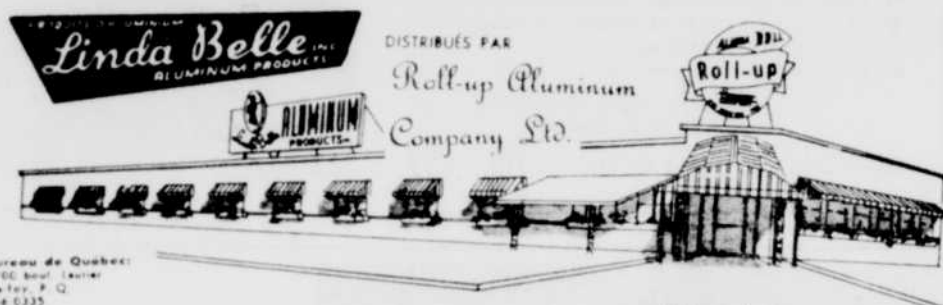
Les fabricants québécois ont depuis quelque temps connu beaucoup de succès dans l'exportation d'articles spéciaux tels que le feutre pour les usines de papier, un domaine où le pays possède des avantages qui proviennent d'innovations technologiques et un certain "leadership".

L'industrie québécoise a aussi été capable de réussir dans l'exportation d'une certaine gamme de produits où le style et la mode entrent en considération: cotonnades et tissus synthétiques, literie et linge de table et de maison.

Le Québec exporte également de la ficelle d'emballage, des filets de pêche, des bandages et des pansements.

La moitié environ des exportations canadiennes de textiles est dirigée vers la Grande-Bretagne et les pays du Commonwealth (Australie, Antilles Anglaises, etc.), mais les produits québécois trouvent des débouchés de plus en plus intéressants aux États-Unis et en Europe.

Une industrie de Sherbrooke dont les produits sont vendus dans la province.



## ROLL-UP ALUMINUM CO. LTD

Usine à Sherbrooke: 1035, rue Panneton

PAUL BERGERON, PRES.

fabricant des fameux produits  
Linda Belle ALUMINUM PRODUCTS  
Tél.: 562-8509 et 569-9321-2



PAUL BERGERON, propriétaire.

Cordiale bienvenue  
AUX  
touristes voyageurs.

au nouveau

# UNIC H M OTEL

"un endroit unique"

● Maintenant licencié au complet.  
VISITEZ le nouveau club Aloha



16 UNITES DE LUXE  
BOUL. BOURQUE

AIR CLIMATISE  
SHERBROOKE

TELEPHONE — TV  
TEL.: 864-4241

# Les problèmes financiers sont de plus en plus imposants à Sherbrooke

Par René Roseberry

SHERBROOKE — Au cours des prochains douze mois, le conseil municipal de la ville de Sherbrooke devra faire face à des problèmes financiers de plus en plus imposants. C'est également en 1968 que le comité exécutif doit être mis sur pied à Sherbrooke.

En dépit d'une augmentation des revenus de l'ordre de \$450,000 qui provient de la hausse de la taxe foncière (\$0.10 de plus du \$100 d'évaluation) et de la taxe spéciale pour l'enlèvement des ordures ménagères (\$15 de plus par année), la ville de Sherbrooke anticipe en effet un déficit de quelque \$500,000 pour 1968.

Il s'agit du déficit budgétaire le plus élevé de l'histoire de la ville de Sherbrooke.

Avec la régionalisation de la taxe de vente au Québec, le problème du financement municipal se pose dans toute son acuité à Sherbrooke. C'est ainsi que les administrateurs de la ville estiment qu'ils perdent plus de \$335,000 par année avec la redistribution de la taxe de vente.

Selon le maire Armand Nadeau, il n'y a qu'un seul et véritable moyen de régler les problèmes financiers des principales villes de la province: c'est de leur donner l'usage exclusif du champ de la taxe foncière. Le premier magistrat de la ville de Sherbrooke mène une campagne active en ce sens.

## Calculs

Au niveau des finances, les échevins et le maire auront aussi à faire au cours des prochaines semaines avec le renouvellement des cinq conventions collectives de travail qui déterminent les conditions de travail des employés de la ville. Celle des travaux publics vient d'être signée.

Le conseil municipal espère toujours que Québec accordera la subvention de \$100,000 que Sherbrooke compte recevoir pour la construction du pavillon Armand Nadeau comme monument commémoratif du centenaire de la Confédération.

## Comité exécutif

Dans les mois qui vont suivre, la ville de Sherbrooke doit présenter un amendement à sa charte, lui permettant de mettre sur pied un comité exécutif, tel qu'il a été décidé par les contribuables lors du référendum tenu l'été dernier.

Ce comité exécutif constituera un changement important au niveau de l'administration municipale à Sherbrooke. Le maire espère qu'il permettra une décentralisation du travail. Ce comité doit être formé du maire et de deux ou trois échevins.

Le conseil demandera aussi à Québec l'autorisation de tenir des élections en bloc. Pour ce qui est de l'annexion d'une partie du territoire des municipalités limitrophes, comme il en a été question en 1966 et au début de 1967, le projet a été remis à plus tard.

## Etudes

En 1968, les autorités municipales auront aussi à s'occuper de l'application des re-

commandations des études effectuées en vue de réorganiser le service de la police et les travaux publics.

Récemment, le conseil a adopté un règlement municipal visant à donner une nouvelle structure au service de la police. Aux travaux publics, la ville a décidé de retenir les services de la firme Dufresne, McLagan, Daignault Inc., pour appliquer

(suite en page 13)



L'édifice fédéral de la rue King ouest, à Sherbrooke, se distingue par son modernisme et ses locaux fonctionnels.

1935 — 33 années — 1968

un bureau d'assurances de confiance qui compte 33 années de progrès

Assurance *McDunn* Insurance Inc.

6 sud, rue Wellington — Tél.: 569-9241  
SHERBROOKE, Qué.

## GOUVERNEUR GENERAL DU CANADA



Grandeur 2" — 50 mm.  
Bronze : \$4.00 chacune  
Argent : \$20.00 chacune  
Or (24 carats) \$325.00 chacune

## LOMBARDO MINT

460 sud, rue Wellington — Sherbrooke — 569-4929

# AMERICAN BILTRITE RUBBER COMPANY (CANADA) LIMITED

## SHERBROOKE, QUÉBEC

MANUFACTURIERS DE :



## BILTRITE



- Semelles ● Talons de caoutchouc ● Matériel pour semelles
- Produits pour fins industrielles
- Boyaux à incendie ● Emballages
- Tapis en vinyle et caoutchouc

- Vinyle pur ● Vinyle d'amiante
- Tuiles de caoutchouc.

# Progression rapide et constante à l'Université de Sherbrooke

Par René Roseberry  
SHERBROOKE — "Je ne pensais pas que l'Université de Sherbrooke était aussi dé-

veloppée". Cette phrase prononcée à plusieurs reprises par les congressistes qui ont assisté aux différents colloques tenus à l'Université de

Sherbrooke est très significative. Depuis son ouverture en 1954, l'Université de Sherbrooke progresse en effet à un

rythme rapide et constant, tant sur le plan physique qu'au niveau de l'enseignement.

Depuis quelques années, le nombre de ses étudiants augmente de plus de 20 pour cent par année. Présentement, l'institution compte 2,673 étudiants réguliers, soit une augmentation de 591 sur l'année dernière.

Le nombre de ses facultés est aussi passé de deux (Arts et Sciences) à huit (Arts, Administration, Droit, Médecine, Sciences, Sciences appliquées, Sciences de l'éducation et Théologie).

Les Sciences jouissent d'un essor particulièrement intéressant à l'Université de Sherbrooke. En 1967, la faculté a été divisée en deux: Les Sciences et les Sciences appliquées.

A l'inscription 1966, on comptait 697 étudiants alors que présentement les deux facultés de Sciences en ont plus de 1,000.

Pour faire face à cette augmentation, l'Université a mis en chantier un pavillon de \$2,500,000 qui pourra recevoir les étudiants des Sciences appliquées en septembre 1968.

## La Médecine

Par ailleurs, le Centre hospitalier universitaire, dont la faculté de médecine qui en est à sa deuxième année d'existence, est en voie de parachèvement. Ce Centre, l'un des plus modernes au Canada représente un investissement de plusieurs millions de dollars. L'hôpital universitaire, qui contiendra environ

400 lits, doit ouvrir ses portes dans un avenir rapproché.

Ce n'est pas sans une pointe de jalousie que les Universités Laval, de Montréal et McGill constatent le développement de ce Centre hospitalier universitaire conçu selon

les données les plus modernes. La faculté de médecine de l'Université de Sherbrooke sera la première au Québec à avoir un hôpital intégré au même complexe.

(suite en page 14)



L'église Ste-Famille, située à l'angle des rues Papineau et 8e Avenue, a été construite il y a quelques années seulement. D'après les observateurs, il s'agirait de l'une des églises les plus belles et les plus fonctionnelles de toute la province.

UN PRODUIT  
AUTHENTIQUEMENT CANADIEN!

Les gants Austin, façonnés et manufacturés à Sherbrooke par une main d'œuvre de la région des Cantons de l'Est, assurent aux Canadiens d'un océan à l'autre les plus beaux gants fabriqués dans les styles les plus en vogue.

**AUSTIN GLOVE**  
MFG. CO.

550, 10e Avenue sud - Sherbrooke, Qué.

Nous sommes fiers de contribuer à la construction de meilleures maisons, tant dans la cité de Sherbrooke que dans la région.



Au service des

- PROPRIÉTAIRES
- CONSTRUCTEURS
- ENTREPRENEURS

de Sherbrooke et de la région!



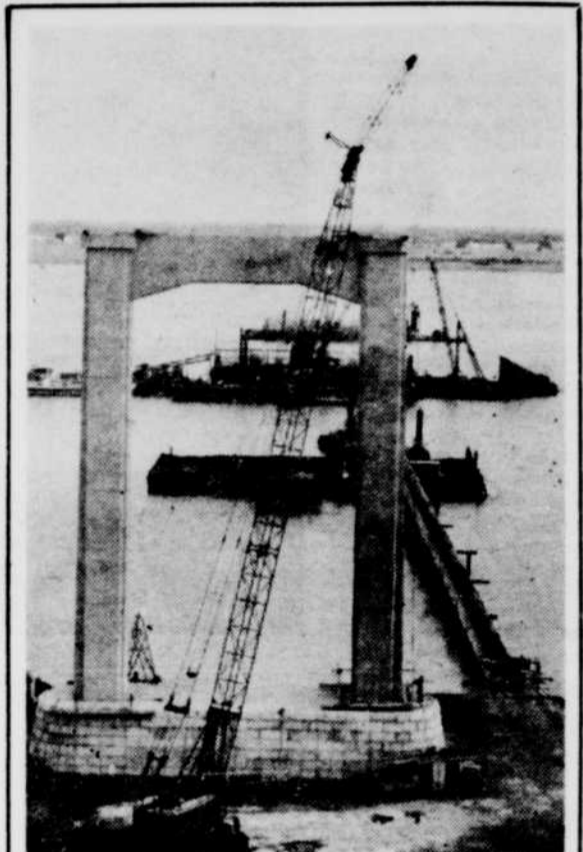
**SEROC INC.**

"TOUJOURS A VOTRE SERVICE"

- ENTREPRENEUR GENERAL
- REVETEMENT BITUMINEUX

- BETON PREPARE
- LOCATION DE MACHINERIE

800, rue King Est, Sherbrooke, P. Q. — Tél.: 569-6333 — Ligne de Montréal: 866-0960



... nouveau avec 1968

## LE PONT de TROIS-RIVIERES

reliant la rive sud à la rive nord sur le St-Laurent

Le revêtement de peinture des piliers de béton a été exécuté

PAR LA FIRME **ROMÉO PÂQUET INC.**

Entrepreneur-peintre — revêtement sur béton.  
RUE TERRILL — SHERBROOKE



## Lennoxville à un point tournant de son développement

(Suite de la page 27)

médiales, ne se donnent pas la main pour promouvoir la venue de nouvelles industries à Lennoxville, la courbe actuelle s'accroît encore plus, si possible, et Lennoxville deviendra définitivement une ville dortoir. D'ailleurs, à l'appui de cette présomption "vocation" de Lennoxville, disons qu'il y aurait plus de lots vacants (le long de rues résidentielles) per capita que n'importe où ailleurs au Québec.

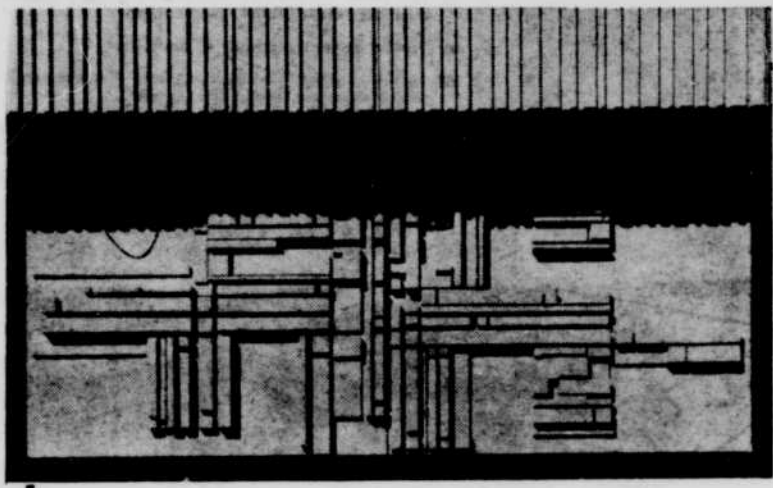
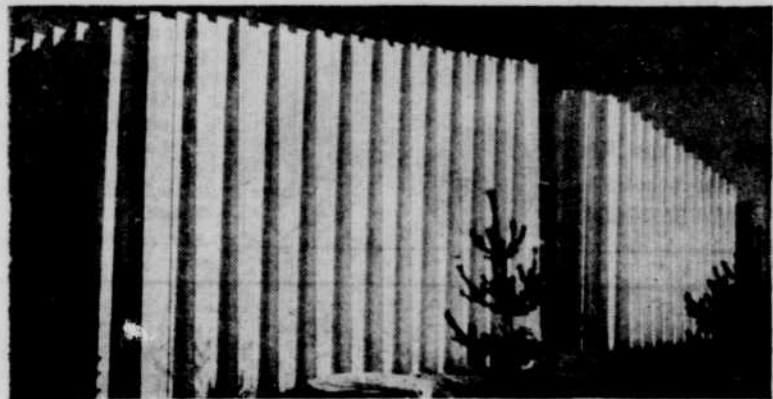
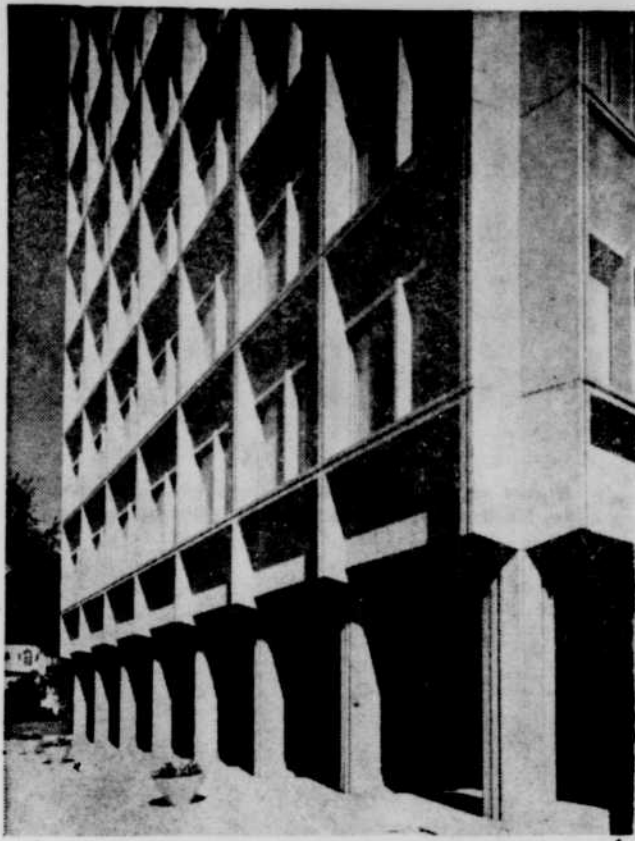
C'est reposer autrement le problème que soulève l'hésitation des autorités de la Philip Carey à rester à Lennoxville.

Mais comme la ville et même le ministère de l'Industrie et du Commerce ont de la difficulté à convaincre la Philip Carey à rester, comment voulez-vous qu'on réussisse à en faire venir d'autres, demande le maire de Lennoxville!

**Le contexte économique-politique d'instabilité au Québec risque donc de coûter une industrie majeure à Lennoxville, selon son maire.**

Faut-il donc demander si le manque d'initiative positive de la classe dirigeante de Lennoxville vaudra à cette dernière localité le rôle de ville-dortoir de Sherbrooke d'ici peu, puisque aucune industrie n'est présentement pressentie?

Car c'est un fait: aucune industrie n'est systématiquement approchée présentement pour augmenter le nombre des emplois ou tout au moins pour les maintenir au même niveau, par suite de l'hésitation de la Philip Carey à aller s'installer ailleurs (plus précisément en Ontario) maintenant que son usine de Lennoxville est en cendres, par suite d'un incendie en décembre dernier.



## Au Québec le béton préfabriqué prend toutes les formes imaginables

### Problèmes financiers fort imposants

(suite de la page 11)

les recommandations de son rapport.

Un problème qui reviendra en 1968: celui du refoulement des égouts. L'an dernier, les contribuables des quartiers est, ouest et nord ont rencontré les autorités municipales à ce sujet.

A chaque année, depuis quelques décades, il est question de construire un nouvel hôtel de ville à Sherbrooke. Le projet connaît probablement le même sort que par les années passées et il restera dans les tiroirs en attendant un rétablissement de la situation financière de la ville.

Aussi variées que soient les formes exigées, les éléments de béton préfabriqués faits de ciment "Canada" les rendent avec une exactitude impeccable. Ils se prêtent à la réalisation rapide et précise des plans et donnent des structures qui ne demandent pratiquement aucun entretien. Le béton préfabriqué satisfait simultanément aux exigences esthétiques de l'architecte et pratiques de l'entrepreneur et du propriétaire. Pour vos besoins de ciments ou pour des conseils techniques gratuits et des renseignements, veuillez vous adresser à un de nos bureaux.

**CIMENT CANADA**

**Compagnie de Ciment Canada, Limitée**

Edifice Canada Cement, Square Phillips, Montréal

1. Edifice 245 Victoria, Westmount. Architectes et ingénieurs-conseils (structure): T. Pringle & Son Ltd. Entrepreneur général: Magil Construction Ltd.

2. Edifice YMHA, Montréal. Architecte: Harry Stillman. Ingénieur-conseil (structure): Bernard Geller. Entrepreneur général: Léon M. Adler Inc.

3. Hôtel de ville de Tracy. Architecte: Jacques Racicot. Ingénieur-conseil (structure): Alexandre Opan. Entrepreneur général: Rapid Construction Ltée.

4. Pavillon "L'Homme et la musique", Expo 67. Architecte: Paul-Marie Côté, de Desgagné & Côté. Ingénieurs-conseils (structure): Ernest Dauphinais, et Survever, Nenninger & Chenevert. Éléments de béton préfabriqués et dalles pour le toit montés par Francon (1966) Limitée.

5. Caisse Populaire Notre-Dame du Sacré-Coeur, LaSalle. Artiste: Claude Thérberge. Architectes: Lemay, Leclerc & Trahan. Ingénieur-conseil (structure): Claude Lanthier. Entrepreneur général: Terral Construction Limitée.

Tous les éléments de béton préfabriqués pour ces structures ont été fournis par Francon (1966) Limitée.

## Progression rapide et constante à l'Université de Sherbrooke

(suite de la page 12)  
 Au niveau de l'enseignement, tout a été mis en oeuvre pour donner la meilleure formation possible aux futurs médecins. On parle de médecine sociale, de médecine spatiale, etc.

La recherche y occupe aussi une place très importante. Des cliniques d'enseignement ont été mises sur pied en collaboration avec les hôpitaux. La faculté de médecine

compte actuellement 78 étudiants, dont une trentaine qui font leur deuxième année.

### Initiatives

L'Université de Sherbrooke a plusieurs initiatives à son crédit.

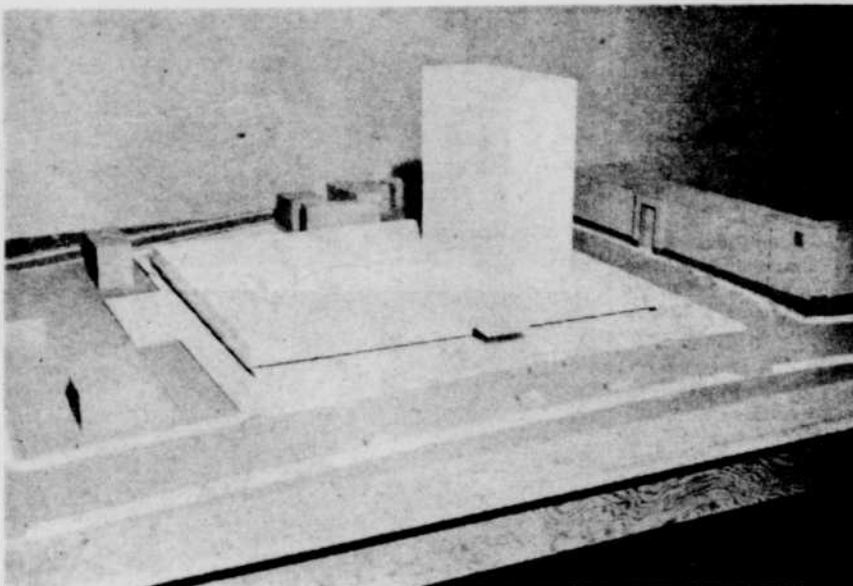
Etant une université qui n'est pas encore ancrée dans les traditions poussiéreuses, elle a le dynamisme nécessaire pour s'adapter aux changements qui caractérisent la société dont elle doit faire partie.

Par exemple, en 1967, l'Université de Sherbrooke, avec la collaboration du Conseil de la coopération du Québec, qui lui a fait don d'une subvention de \$210,000, a mis sur pied une chaire de coopération.

Elle est aussi la première



Il n'est pas encore question de construire un nouveau palais de justice à Sherbrooke. L'édifice ci-haut commence à vieillir mais garde néanmoins toute sa valeur.



Par contre, il est de plus en plus question de construire un nouvel hôtel de ville, l'édifice actuel ne répondant plus aux besoins. Voici une maquette du projet de construction d'un hôtel de ville.

## ROBERT GAUTHIER

FLEURISTE

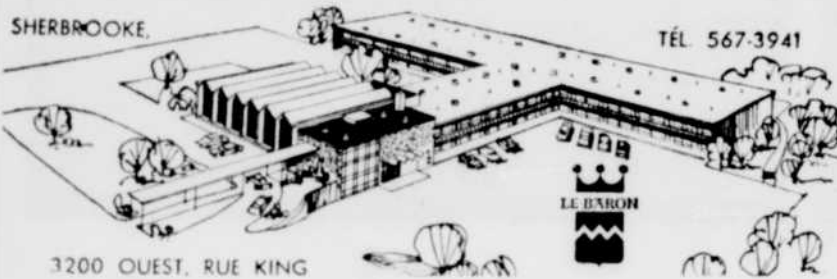
où les plus beaux arrangements floraux sont préparés.

103 est, rue King  
 Sherbrooke  
 Tél.: 562-2604



### LE SUMMUM EN FAIT D'ACCOMMODATION DE MOTEL

- 126 unités équipées de musique F.M., T.V., lumière de messages, air climatisé, insonorisées.
- Espace de stationnement à profusion.
- La salle à diner "Le Chevalier", vous offre une excellente cuisine dans une atmosphère exquise.
- La Salle d'Armes, pour les bals, entrée à conopé — pour 450 invités. Idéal pour expositions, banquets et réceptions.
- "Cocktail Lounge", licenciée, avec orchestre de danse.



SHERBROOKE

TÉL. 567-3941

3200 OUEST, RUE KING

UNE HOSTELLERIE DU  
*Canadien Pacifique*

### UNE ENTREPRISE

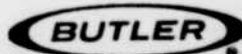
qui contribue à l'expansion de la construction commerciale et industrielle de la région.



- SHERBROOKE - 1100, RUE GALT EST - TÉL. 567-8983
- DRUMMONDVILLE - THETFORD MINES

**CONSTRUCTION INC.**

Constructeurs  
 des bâtisses



1100, rue Galt Est — Sherbrooke — Tél.: 567-8983

université du Québec et la deuxième au Canada à donner des cours au niveau du génie et de la maîtrise en administration selon la formule de l'enseignement coopératif qui est basé sur la collaboration entre l'Université et l'industrie.

Selon ce système, le programme académique com-

prend des stages réguliers dans l'industrie. Les étudiants, en plus de recevoir une formation académique, sont à même de se familiariser avec les exigences et les méthodes de l'industrie.

Dans le cadre de ce programme, l'industrie Marc Carrière a offert à la faculté d'Administration la possibilité de permettre à ses étudiants de participer à l'administration d'un magasin départemental Dupuis & Frères qu'il a l'intention d'ouvrir à Sherbrooke si les normes d'affaires mettent un édifice adéquat à sa disposition. Pendant leurs stages, les étudiants reçoivent un salaire. Cette formule fait aussi disparaître le système des va-

cances annuelles pendant l'été, permettant une utilisation maximum des locaux disponibles.

Parmi les dernières initiatives, il faut signaler la création du département de service social, rattaché à la faculté des Arts, et la formation du premier centre de psycho-mathématique.

### LOUIS BUREAU Inc.

Yvan-L. Bureau, gérant  
**EPICERIE EN GROS**  
 700, rue Papineau,  
 SHERBROOKE, Qué.

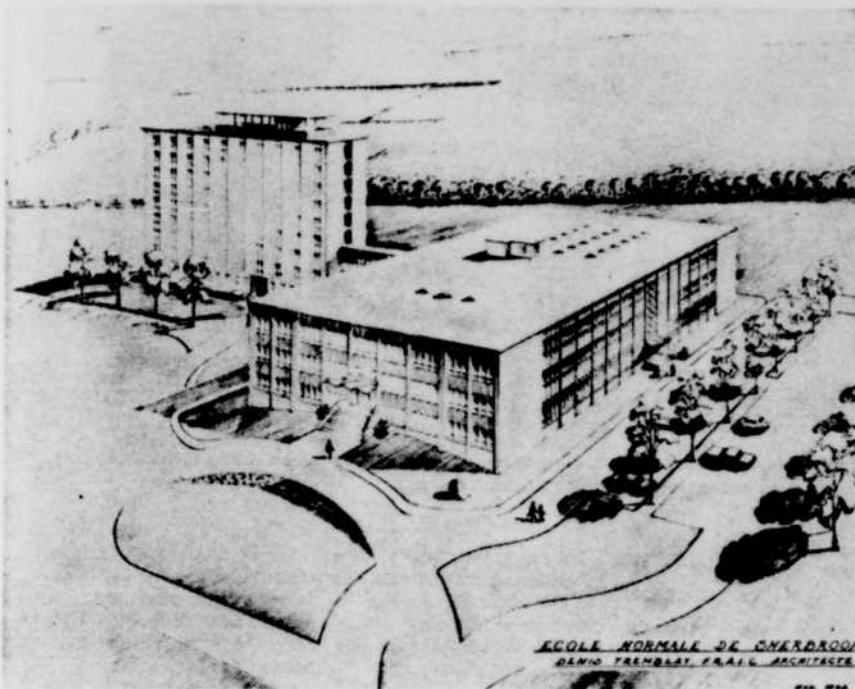
### LEMIEUX, CARIGNAN, ROYER & ASSOCIES

INGENIEURS PROFESSIONNELS ET  
 ARPENTEURS-GEOMETRES

144, RUE VIMY, SHERBROOKE

- STRUCTURES ● TRAVAUX MUNICIPAUX
- AQUEDUCS, EGOUTS ● AMENAGEMENTS HYDRO-ELECTRIQUES
- ARPENTAGE, SUBDIVISIONS, RAPPORTS.

# Hausse de 40 pour cent dans la valeur des permis de construction



L'Ecole Normale de Sherbrooke, située rue Joliette, a été construite il y a seulement quelques années. Elle est affiliée à l'Université de Sherbrooke.

Par René Roseberry

SHERBROOKE — La valeur des permis de construction émis à Sherbrooke en 1967 s'élève à \$14,678,875. Il s'agit d'une augmentation de 40 pour cent environ sur 1966.

Le nombre des permis émis en 1967 est de 1,098, comparativement à 985 en 1966.

C'est ce que révèle le rapport annuel présenté par l'ins-

pecteur des bâtiments de la ville de Sherbrooke, M. Normand Gauthier.

Au niveau de la construction résidentielle, en dépit d'une augmentation de la valeur des permis accordés par la ville, on note une diminution du nombre des permis résidentiels.

En 1967, 283 permis résidentiels ont été émis, pour une valeur de \$5,165,200, comparativement à 291 permis en

1966, pour une valeur de \$4,601,000.

### Permis

Même si la situation a été meilleure en 1967 qu'en 1966 au niveau de la construction la valeur des permis émis est toujours inférieure à celles des années 1963 (\$22,263,040), 1964 (\$16,079,440) et 1965 (\$18,-

(suite en page 16)

## UNE INDUSTRIE DE BATONS DE HOCKEY



qui fait honneur à Sherbrooke et dont les produits sont vendus de Terre-Neuve à la Colombie britannique, en Europe, aux Etats-Unis, au Mexique et au Japon.

## SHERBROOKE WOOD PRODUCTS INC.

IVAN DUGRE, président.

Manufacturiers des bâtons de hockey "SHERBROOKE"

985 est, rue Galt

Tél. : 567-4662

Sherbrooke



## MAGASIN de SERVICE

# GOODYEAR



2025 OUEST, RUE KING — TEL. : 569-9288 — SHERBROOKE, QUE.



### POUR PLUS DE SÉCURITÉ

#### FAITES ENLIGNER VOS ROUES

Rien n'est plus risqué que de conduire une voiture dont les roues sont désalignées ou débalancées. Assurez-vous cette marge de sécurité que représente une vérification de vos roues afin d'y faire les ajustements requis pour une conduite de toute sécurité.

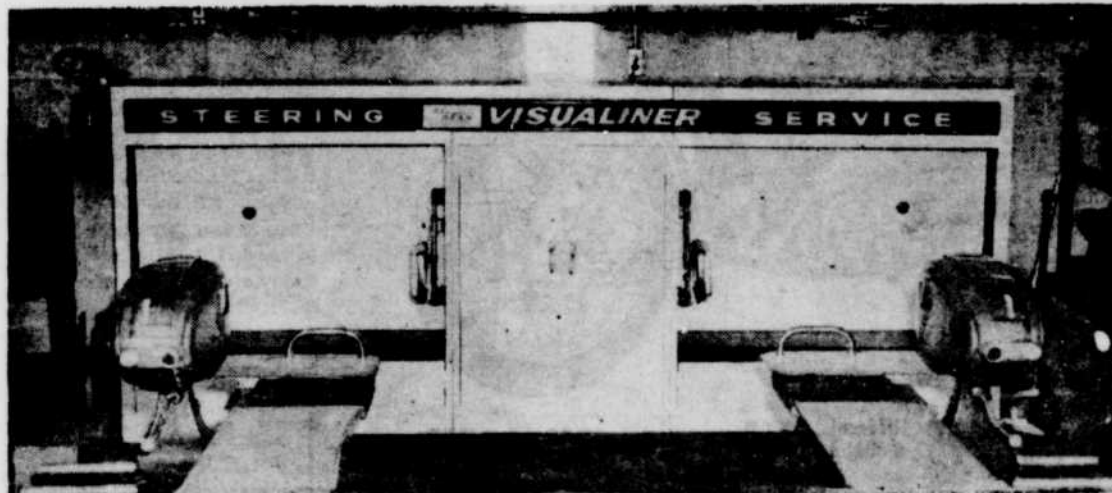
- Equipement moderne
- Mécaniciens expérimentés
- Service prompt
- Prix raisonnables

#### ENLIGNEMENT COMPLET

### Inspection GRATUITE de sécurité

- AMORTISSEURS
- FREINS
- SILENCIEUX
- ACCESSOIRES

Le samedi, ouvert de 8 h. a.m. à midi.  
Ouvert tous les jours de 8 h. a.m. à 6 h. p.m.



Nous illustrons ici notre fameuse machine à enligner de marque John BEAN. Elle est la plus perfectionnée sur le marché.

## ENLIGNEMENT \$8.95

# Hausse de 40 pour cent dans la valeur des permis de construction

(suite de la page 15)

Comparaisons

224,299. C'est également en 1962 que la ville a accordé le plus grand nombre de permis de construction, soit 1,205.

Depuis 1942, un total de 17,082 permis de construction ont été émis à Sherbrooke, pour une valeur de \$192,754,285.

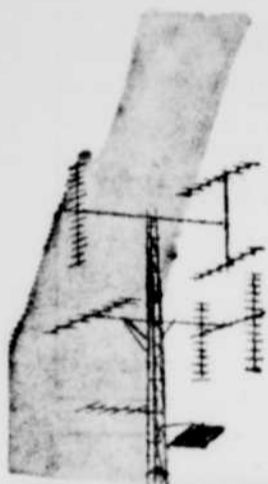
Commentant son rapport annuel, M. Gauthier a expliqué que la construction résidentielle s'est maintenue à un niveau assez bas à cause principalement du taux élevé d'intérêt sur les emprunts hypothécaires et les restrictions sur les prêts à certaines périodes de l'année.

Rapport des permis de construction émis de 1942 à 1967.

Année	nombre de permis	valeur des permis
1942	323	\$ 533,856
1943	357	645,524
1944	412	1,219,750
1945	434	1,177,645
1946	482	2,365,735
1947	362	2,370,200
1948	540	5,470,375
1949	605	4,923,850



L'un des avions qui dessert l'aéroport de Sherbrooke, à quelques milles d'East Angus. La compagnie qui gère l'aéroport a d'ailleurs pris une expansion assez formidable cette année.



Laissez à  
**TRANSVISION  
SHERBROOKE**

division de  
**REDIFFUSION INC.**

230 ouest, rue King 0-569 6371

le soin de la transmission des émissions de télévision que vous aimez... grâce au service du câble relié à notre antenne communautaire.

1950	553	5,646,753	1959	639	8,746,037
1951	455	4,860,490	1960	724	10,024,590
1952	506	8,819,225	1961	838	8,200,995
1953	606	4,530,040	1962	940	13,381,960
1954	596	4,882,670	1963	1,205	22,263,040
1955	634	7,325,900	1964	1,097	16,079,440
1956	607	5,806,485	1965	908	18,224,299
1957	464	4,203,950	1966	985	10,667,552
1958	562	5,705,335	1967	1,098	14,678,875

Totaux: 17,082 192,754,285

Quartiers

C'est le quartier Est qui vient en tête en 1967 pour le nombre des permis émis, avec 394, pour une valeur de \$3,653,845. L'Ouest suit avec 319 permis, pour une valeur de \$6,336,670; le Nord avec 284, pour une valeur de \$3,573,630, le Sud avec 56, pour une valeur de \$224,030; et le Centre avec 45, pour une valeur de \$70,700.

Pour ce qui est de la construction résidentielle, 110 permis ont été accordés dans l'Est, 90 dans l'Ouest, 76 dans le Nord, 4 dans le Sud et 3 dans le Centre.



Spécialités :

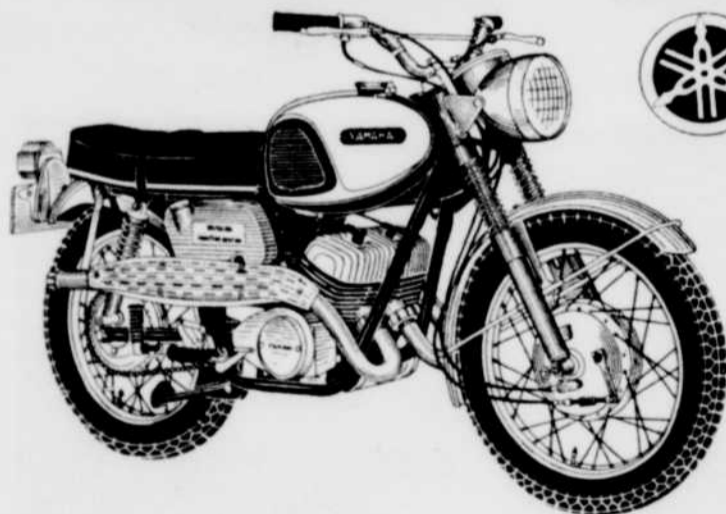
- PLOMBERIE • CHAUFFAGE
- VENTILATION
- BRULEURS A L'HUILE

165, rue Frontenac — 567-7506  
Sherbrooke

**567-7506**



Voyez la **YAMAHA 350 SCRAMBLER**



Voyez plus de **20** différents modèles **1968** De \$259. à \$995.

Chez votre dépositaire

**H. MUNKITTRICK**

OUVERT jusqu'à 9 heures TOUS LES SOIRS

1020 sud, rue Wellington — Sherbrooke — 569-0529

page-sangster inc.

**P  
S**  
INC.

- IMPRIMEURS
- BOITES EN PAPIER
- ACCESSOIRES DE BUREAUX

406, Minto — Tél.: 562-3861 — Sherbrooke

# Objectifs du CERCE: faciliter le dialogue et planifier l'économie

N. D. L. R.: Le Conseil économique régional des Cantons de l'Est, qui ne date que de trois ans, a plusieurs réalisations à son actif depuis sa fonda-

tion. Il livre ses buts et ses modes d'action dans les lignes suivantes:

SHERBROOKE. — Le Conseil Economique Régional des Cantons de l'Est est un

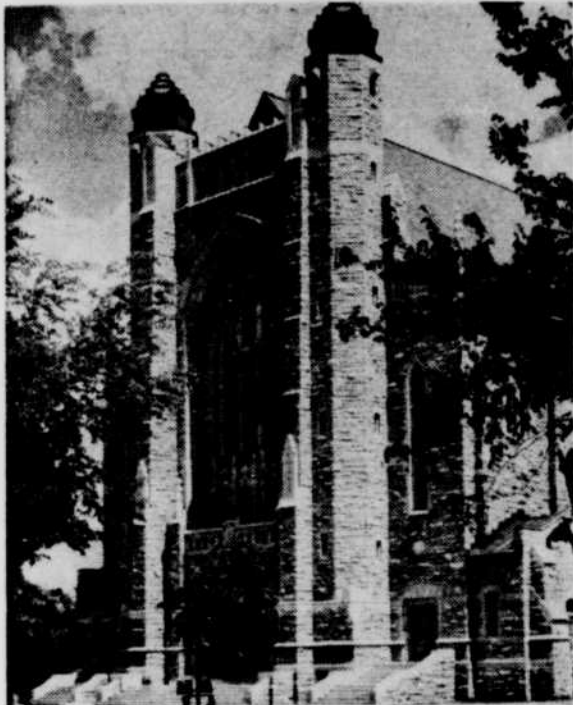
instrument dont s'est doté la population à la fin de l'année 1965, pour répondre à deux besoins. Le premier, c'était la nécessité de mettre sur pied un organisme pour faciliter le dialogue entre les

principaux agents économiques régionaux. Le second, c'était aussi de se doter d'un instrument nécessaire pour développer rationnellement l'économie de la région. On peut donc dire que la créa-

tion d'un CERCE a été la première tentative d'organisation concertée de notre économie.

Faciliter le dialogue et

(suite en page 18)



La façade de la basilique cathédrale St-Michel.



Vue d'ensemble de l'hôpital St-Vincent-de-Paul.

A votre service pour vous assurer de meilleures impressions.



**GUY BLAIS**

IMPRIMEUR - LITHOGRAPHIE

"Ici où la qualité prime... sans que les prix dépriment"

1959 ouest, rue Galt — 569-0864  
Sherbrooke, Qué.

## LE PLACEMENT

c'est simple  
comme ...



**GRACE AU FOND COMMUN**

-  A—actions étrangères
-  B—obligations
-  C—actions canadiennes

Placement initial  
aussi peu que \$100.  
Placements subséquents  
à votre gré  
Aucuns frais à l'achat.

 **TRUST ROYAL**

25 nord, rue Wellington — Tél.: 569-9371 — Sherbrooke, Qué.

## L'AMERICAN BILTRITE RUBBER, UNE ENTREPRISE SHERBROOKEOISE DE BEL AVENIR

L'American Biltrite Rubber Company (Canada) Ltd., de la rue Bank à Sherbrooke, est virtuellement en expansion depuis 1946. Cette entreprise fondée en 1914, se consacre à la fabrication de talons et semelles de chaussures; de tuiles et linéum de caoutchouc et vinyle d'amianté et vinyle et de recouvrement de parquets de tous genres; et de boyaux d'arrosage qui servent à combattre les incendies. Depuis la fin de la deuxième grande guerre, soit en 1946, la compagnie connaît une ère de progrès extraordinaire et par conséquence doit agrandir périodiquement ses commodités immobilières et ajouter à son équipement de fabrication qui est considéré parmi les plus modernes en opération dans ce domaine, afin de pouvoir répondre à un marché toujours grandissant.

Cette entreprise prospère, compte actuellement 525 personnes à son emploi et la distribution de ses produits se fait d'un bout à l'autre du pays.

Elle possède un vaste entrepôt à Toronto qui aide à des-

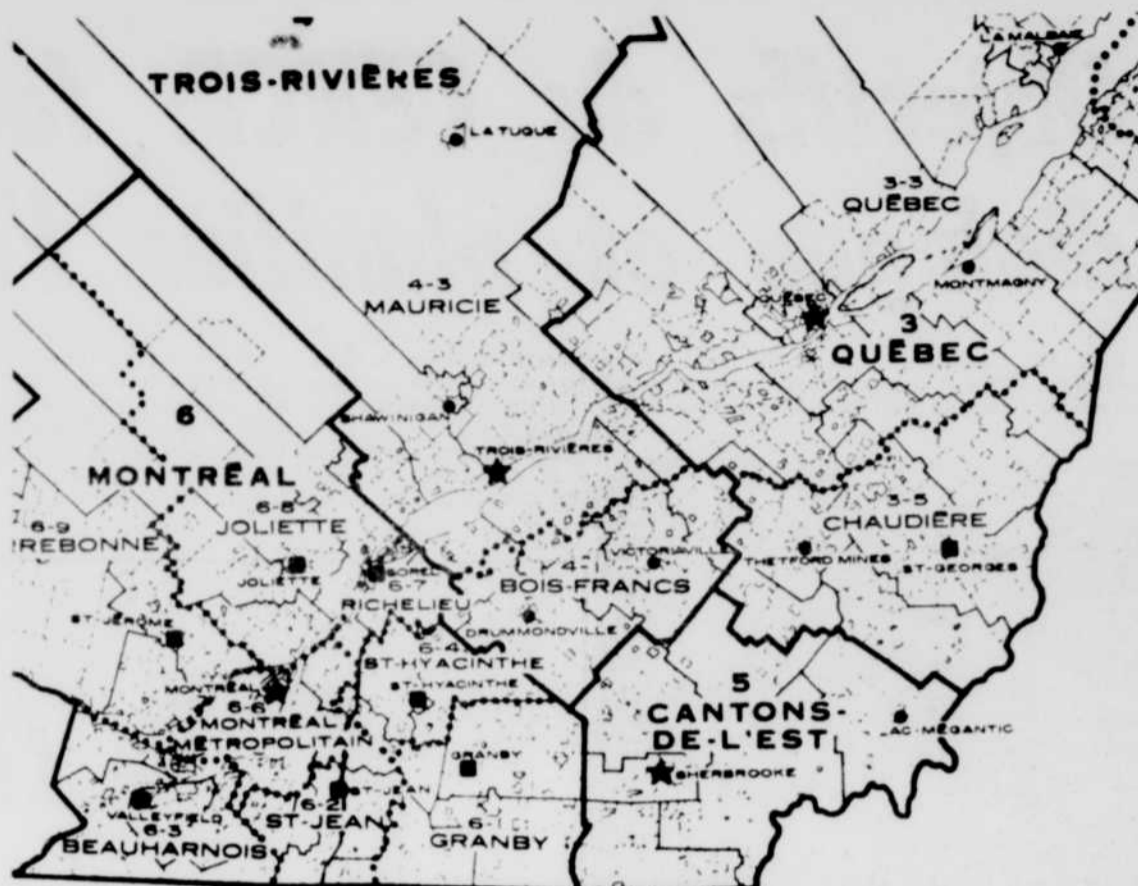
servir une des plus importantes régions industrielles du Canada. Un immense camion-remorque fait la navette régulièrement entre le centre de production de Sherbrooke et cet important entrepôt ainsi que la ville de Sarnia, en Ontario.

A Sherbrooke, la compagnie a aussi construit un vaste entrepôt rue Delorme dans le quartier ouest de la ville.

L'entreprise mère de l'American Biltrite Rubber Co. est installée à Chelsea, qui est située dans la banlieue de Boston, dans l'état du Massachusetts, aux Etats-Unis.

Avec les nombreuses périodes d'expansion qu'a connues la compagnie, elle occupe aujourd'hui de 250,000 à 300,000 pieds carrés de surface pour ces installations manufacturières et ces bureaux modernes et efficaces.

Par sa production intense la compagnie American Biltrite contribue hautement à l'essor économique de la région, depuis de nombreuses années et envisage l'avenir avec beaucoup d'optimisme. \*\*



Sherbrooke est la capitale économique de la région no. 5, dans la province de Québec. Cette carte illustre sa position vis-à-vis des principaux autres centres du Québec.

LE PLUS GRAND SPECIALISTE EN  
SUSPENSION AU SERVICE  
DES INDUSTRIES — CAMIONNEURS  
AUTOMOBILISTES DE LA REGION

### DEZIEL AUTO SPRING

Confiez-nous le travail de suspension  
de votre auto ou camion.



NOUS AVONS TOUS LES GENRES DE RESSORTS  
D'AUTOS ET DE CAMIONS LOURDS.

SERVICE EXTRA RAPIDE

Tél. : 567-6677

50 sud, boul. St-François — Sherbrooke

## Le CERCE tend à favoriser le dialogue

(suite de la page 17)

planifier l'économie sont donc les deux objectifs que poursuit le Conseil Economique Régional. Les agents de l'économie dont il s'agit ici, sont tous ceux-là qui sont directement ou indirectement concernés par l'économie de la région. Il s'agit, en fait, des ouvriers, des patrons, des villes et des municipalités, des coopératives, des Universités, des associations à caractère économique com-

me la Chambre de Commerce, des syndicats agricoles et de toutes les autres associations de caractère régional.

Le CERCE, avons-nous dit, est un organisme de dialogue et de planification, mais comment faut-il créer le dialogue et planifier l'économie ?

### La participation de la région

C'est entendu qu'au départ, il n'y a pas de dialogue possible si les agents de l'économie énumérés ci-haut ne se rencontrent pas régulièrement. Or le CERCE est précisément cette table de rencontre régionale qui permet à tous les partis intéressés d'échanger leurs points de vue respectifs, de confronter leurs idées et de chercher ensemble des solutions à des problèmes économiques et sociaux.

La présence des groupes de la région à cette table de dialogue exige donc la participation de toute la population. C'est ce qui fait l'originalité du CERCE, en ce sens que c'est la première tentative d'association et de consultation de la population sur l'organisation et le développement économique régional.

Parallèlement à la participation, le CERCE est encore destiné à coordonner les activités ou faire le lien entre les organismes déjà existants, afin de concentrer les efforts et agir plus efficacement. Sous cet aspect, c'est un organisme au service des autres organismes. L'exemple le plus évident qui nécessite la coordination est sans contredit la question du

regroupement municipal. Est-il concevable qu'une population de 220,000 personnes soit desservie par 130 municipalités ? Cela fait 130 administrations, 130 départements de police, pompiers, etc. Il y a certainement dédoublement de travail. Qu'est-ce que ça coûte à la population; qui finance ces municipalités ? Voilà un premier problème

majeur qui touche notre région.

### Faire des études

Le CERCE, c'est la première tentative concertée d'organisation de l'économie. Mais pour planifier notre économie, il faut la connaître.

(suite en page 19)



Acier



Structural Steel

Entrepôt  
Erection et Montage

575, rue Des Forges — Tél. : 819-562-4779  
Sherbrooke, Qué.

Une réputation de longue date dans  
le domaine de la boulangerie

Seulement les meilleurs ingrédients sont utilisés dans les pâtisseries et le pain Allatt.

Ajoutez l'expérience et vous saurez pourquoi ces produits sont les meilleurs qui soient.



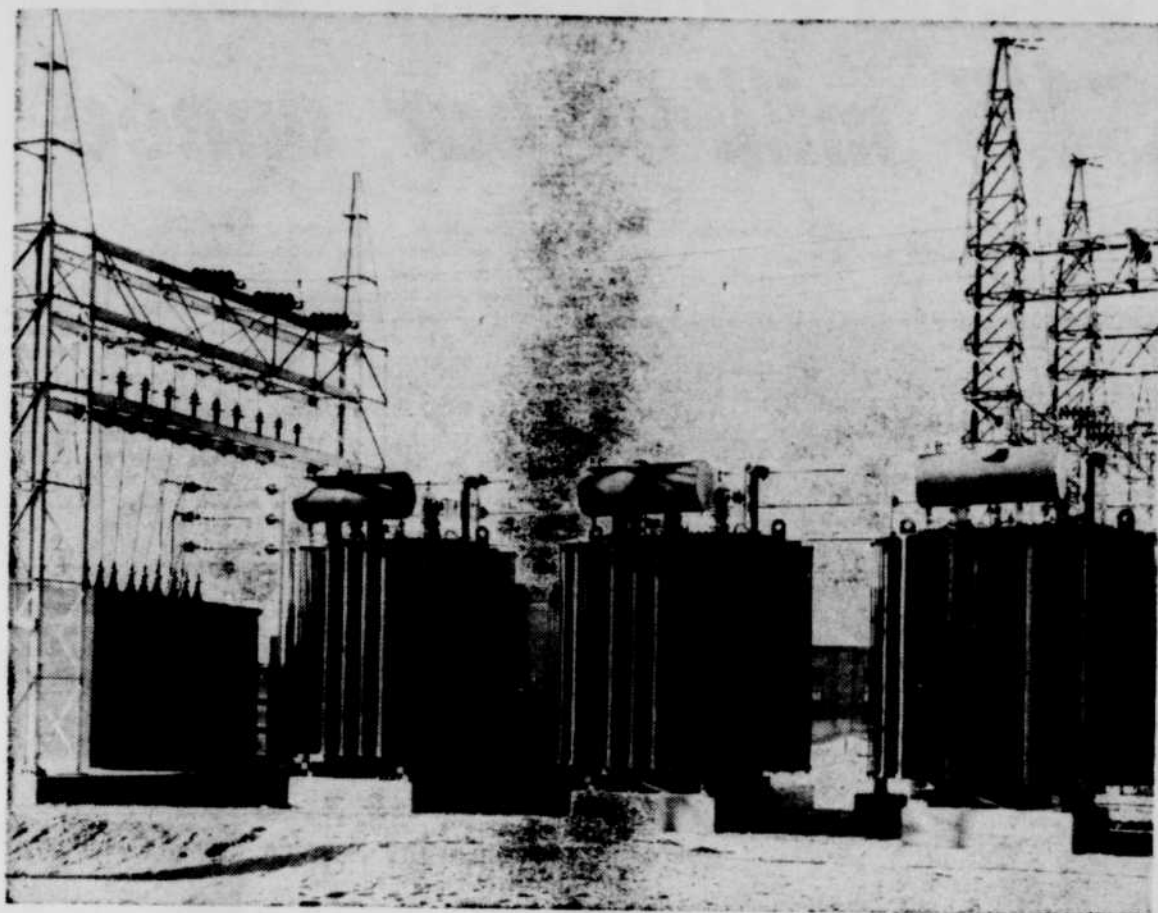
- Pain ordinaire et aux raisins
- Pain blé entier, à l'ancienne mode
- Délicieux gâteaux
- Petits pains, etc.
- Buns danois; fèves au lard, "faites à la maison"

Quand le camion Allatt est dans votre voisinage, demandez au représentant de vous montrer son excellente sélection de produits.



LA BOULANGERIE  
**ALLATT Liée**  
878, boul. Queen n. 562-2744  
Sherbrooke.

# Objectifs du CERCE: favoriser le dialogue et planifier l'économie



La sous-station Richelieu contribue pour une bonne part à alimenter la cité de Sherbrooke en électricité.

(suite de la 18)

tre, d'où la nécessité de faire des études nécessaires afin d'avoir en main des informations de base et globales.

La région manque d'information sur son économie: nous ne savons pas combien le gouvernement investit annuellement chez nous, ni à quel montant équivaut l'aide sociale? Le chiffre de un million apparaissait pour la seule cité de Sherbrooke, à combien s'élève-t-il pour la région et y a-t-il moyen de rendre cette somme productive? On sait qu'environ 43 millions de nos revenus régionaux sont perçus par Ottawa annuellement, sous quelle forme cette somme nous revient-elle, sinon à quel montant se chiffre la part des investissements d'Ottawa chez nous?

D'autre part, nous ne savons pas non plus quelle somme les ministères de l'Agriculture, de la Forêt, l'Industrie, Tourisme, etc., dépensent annuellement chez nous, ni à quoi elle sert. Il en est de même enfin des grandes variables de notre économie, telles que les revenus, la valeur de notre production, le montant de la consommation, des épargnes et des investissements privés, ou la structure du financement de notre région.

La capitale régionale, c'est Sherbrooke. Le CERCE est financé par la région et par le gouvernement. Ce dernier conditionne sa subvention annuelle proportionnellement aux contributions fournies par la région. A cette date, toute la population a contribué au financement de l'organisme; une ombre au tableau: les industries n'ont pas encore contribué, c'est dommage, car le CERCE est destiné à développer l'économie régionale qui est la raison d'exister des entreprises.

### Instrument qui produit à long terme

Le CERCE démarre lentement mais sûrement. Il n'est pas destiné à réaliser des projets à court terme et il ne faut pas attendre de lui des réalisations spectaculaires immédiates. Il n'y a pas de coup d'éclat au CERCE, car il n'y a de place que pour une action réfléchie qui doit produire ses fruits en temps et lieu. En définitive, le CERCE est un instrument qui agit sur les structures et adapter des structures à l'évolution moderne est une oeuvre de longue haleine, d'autant plus qu'il fait oeuvre de pionnier et propose une façon originale d'aborder les problèmes.

Le président du CERCE est M. Jacques Lemieux.

**CLOUTIER**  
synonyme de  
**CONFIANCE**



Ci-dessus l'imposant édifice N. V. Cloutier Inc. qui abrite les grandes portes de la Wellington sud donnant accès aux clients de la maison qui y stationnent leurs voitures.

Une maison qui compte 45 années  
au service des automobilistes  
de Sherbrooke et région.



**CONCESSIONNAIRE**

- Chrysler
- Dodge
- Camions Dodge



43 sud,  
rue Wellington  
**567-3911**

# Electricité: Sherbrooke fait des profits de \$1.5 million par année

Par René Roseberry  
SHERBROOKE. — Les profits réalisés par la ville de

Sherbrooke avec son département d'électricité s'élevaient à environ un million et demi

de dollars par année.

C'est ainsi qu'en 1968, les autorités municipales antici-

pent des bénéfices nets de \$1,672,493 avec la vente d'énergie électrique, alors que

les revenus de la taxe foncière municipale sont estimés à \$2 millions.

une valeur de plus de \$2 millions par année.

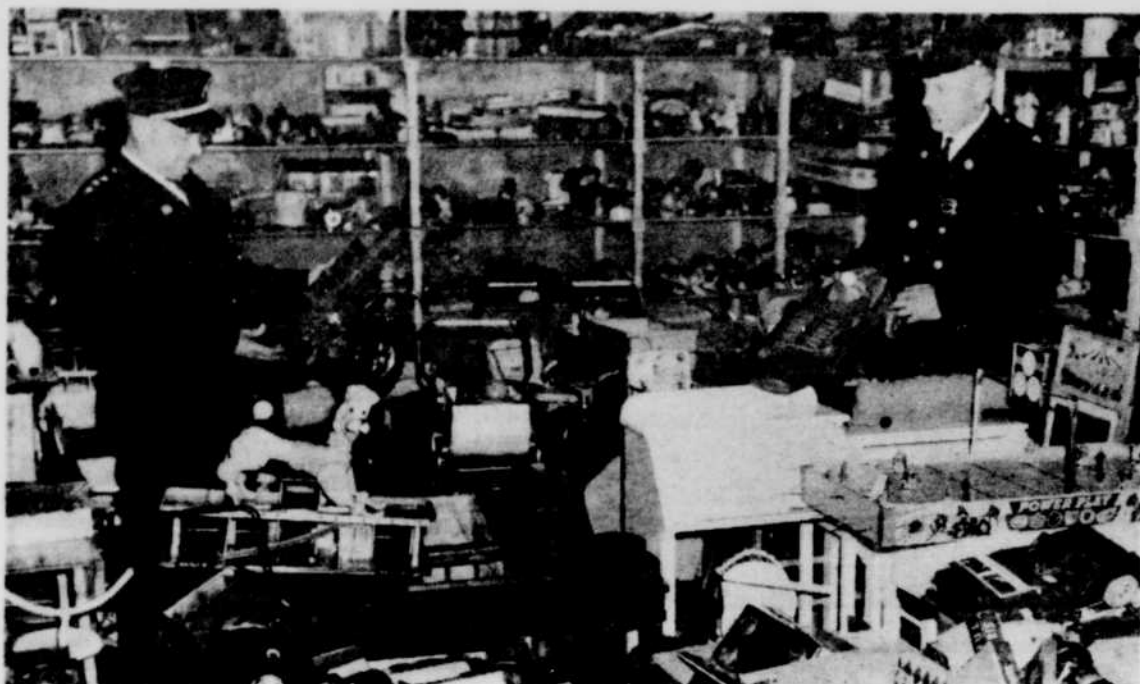
Elle revend cette énergie électrique avec un profit qui lui assure un bénéfice net de plus d'un million et demi de dollars par année.

C'est ainsi que le budget 1968 prévoit que les contribuables verseront \$1,950,000 pour l'achat de kilowatts, le secteur commercial \$1,870,000 et les industries qui bénéficient d'un taux préférentiel \$1,442,000.

## Profits

La ville produit une certaine quantité d'énergie électrique, soit environ 25 pour cent, mais elle en achète de l'Hydro-Québec pour

Les bénéfices d'opération pour 1968 (avant les déductions faites pour les intérêts sur les obligations et la dépréciation équivalente au rachat des obligations) sont estimés à \$2,399,618.



Les pompiers de Sherbrooke organisent annuellement une distribution de jouets aux enfants pauvres, à l'occasion des Fêtes. Ils en ont distribué plus de 5,000 à Noël dernier.

## Projet de rénovation urbaine: sur la bonne voie à Sherbrooke

Par René Roseberry  
SHERBROOKE. — Le projet de rénovation urbaine à

Sherbrooke est maintenant sur la bonne voie. La commission municipale d'urba-

nisme, que préside l'échevin Hilaire Béliveau, a obtenu le feu vert du conseil municip-

pal pour donner suite aux démarches qui ont été entreprises.

Le conseil s'est même prononcé sur le secteur qui doit être rénové.

A la suite d'une rencontre avec des représentants de la firme LaHaye et Robert, de Montréal, MM. Daoud et Lemelin, la commission d'urbanisme en est venue à la conclusion que l'étude préliminaire doit être entreprise au niveau du secteur compris entre les rues Kennedy et St-François, dans le quartier est de Sherbrooke.

Ce projet sera soumis à la Société d'habitation du Québec afin de recevoir les approbations nécessaires à l'obtention de subventions ad hoc.

Pour ce qui est du secteur qui a été choisi l'échevin Béliveau a précisé qu'il présente les caractéristiques requises pour l'aménagement d'un complexe résidentiel à loyers modiques.

Le secteur est délimité par les rues Kennedy, St-François, Clément et Hubbard.

## MORIN, TESSIER & ASSOCIÉS

EVALUATEURS PROFESSIONNELS ET ESTIMATEURS MUNICIPAUX

132 nord, rue Wellington, Suite 2

Sherbrooke, P.Q. — Tél.: 569-0487 et 569-2444



ROSAIRE MORIN  
AACI, CAE, MIE  
Expérience — 18 ans

- EXPERTISES en valeurs immobilières de toutes sortes.
- EXPROPRIATIONS
- PEREQUATIONS SCOLAIRES
- ROLES SCIENTIFIQUES de municipalités
- CONSEILLERS en évaluation immobilière



REAL TESSIER  
AACI  
Expérience — 16 ans

## Roméo Dry Cleaning

Nettoyage, Pressage

SERVICE DE CHEMISES BLANCHES

— service de 24 heures, avec livraison à Sherbrooke.

1404, rue Galt Ouest  
Tél.: 562-4707

Succursale:  
216, rue Alexandre

Escompte si au comptoir.

M. Roméo Cloutier, propriétaire de cette entreprise moderne, assure à ses clients un service impeccable.



## L'ATELIER LE PLUS COMPLET EN REPARATION ELECTRIQUE A SHERBROOKE — SERVICE RAPIDE ET EFFICACE



Nous réparons et remontons les moteurs de tous genres et de toutes grosseurs, ainsi que les outils électriques.

NOUS VENDONS DES MOTEURS NEUFS OU USAGES DE TOUTES GROSSEURS

GOSSELIN - WRIGHT ENR.

225, rue Galt ouest — SHERBROOKE — 562-8556

## EXPEDIEZ

VIA

## QUEBEC CENTRAL

La compagnie de chemin de fer qui dessert votre localité depuis près d'un siècle.

Pour tout problème de transport, consultez des experts qui vous guideront avec plaisir vers les services les plus efficaces et économiques disponibles.

Quebec Central

## Augmentation de la taxe municipale

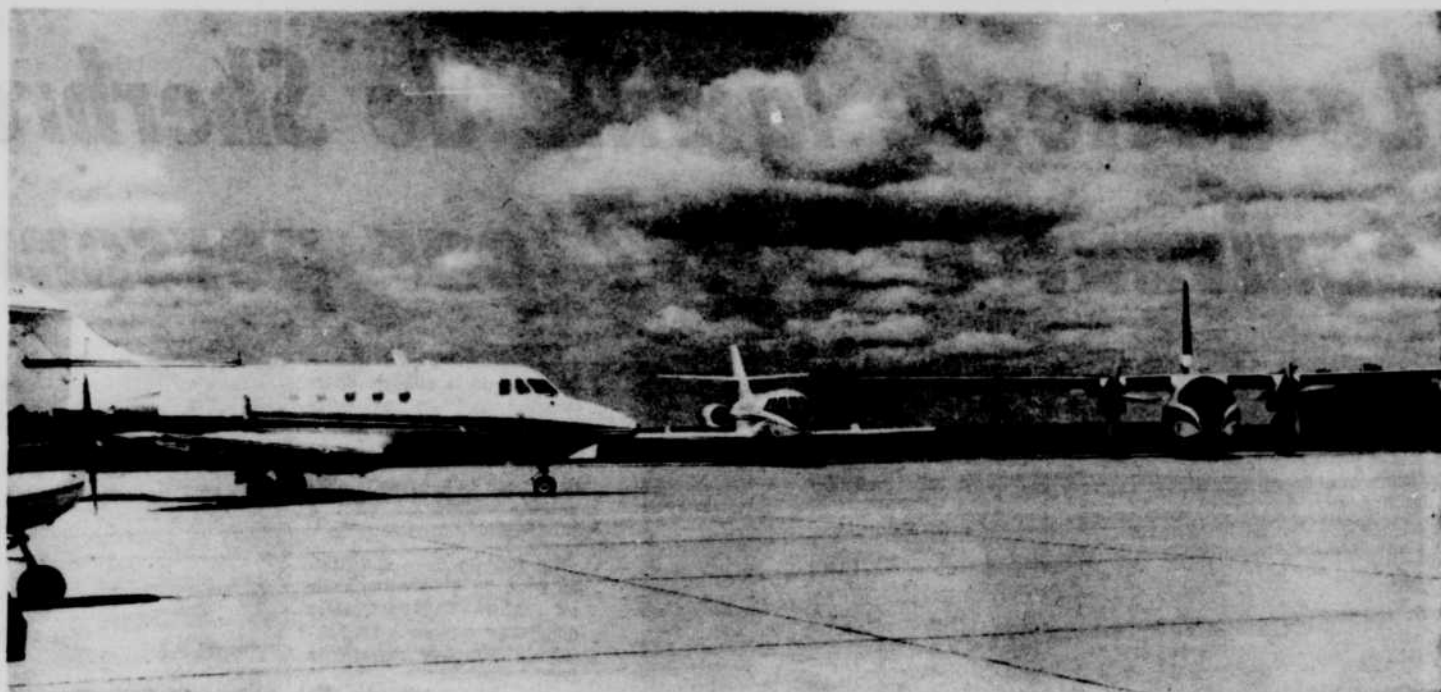
Par René Roseberry

SHERBROOKE. — La taxe foncière municipale de Sherbrooke, qui est demeurée stationnaire pendant plusieurs années, a finalement été augmentée de un millin au début de 1968.

Il en coûte maintenant \$1.20 du \$100 d'évaluation au propriétaire comparativement à \$1.10 par les années passées.

Cette hausse de la taxe foncière rapportera au trésor municipal une somme additionnelle de quelque \$160,000 en 1968.

En dépit de cette augmentation, le budget municipal pour l'année 1968, qui a été déposé en décembre dernier par l'échevin Marcel Savard, président de la commission



L'aéroport de Sherbrooke possède une piste d'envol de 3,000 pieds, avec une piste secondaire de 1,800 pieds. La compagnie qui gère l'aéroport a d'ailleurs fait une innovation cette année, puisqu'elle organise maintenant des voyages réguliers Sherbrooke-Québec, à toutes les semaines. Un service de transport Sherbrooke-Montréal est supposé être mis sur pied d'ici peu.



M. Marcel Savard

d'administration générale, prévoit un déficit de \$565,941 à la fin du présent exercice financier.

Les dépenses sont estimées à \$19,760,624 et les revenus à \$19,194,683.

Ce déficit sera le troisième consécutif enregistré par la ville de Sherbrooke. C'est ainsi qu'en 1966, l'exercice financier s'est soldé par un déficit de \$345,150. Le déficit prévu pour 1967 est de \$58,688 et on estime qu'il sera largement dépassé.

Le dernier surplus net remonte à 1965, avec \$22,961.

**H. J. McCONNELL**

OPTOMETRISTE  
OPTICIEN

206, rue Wellington Nord  
Sherbrooke.

Téléphone : 562-0167

3841

Il y a trente et un ans, les Lockheed d'Air Canada établissaient le premier service aérien régulier du Canada, entre Vancouver et Seattle. Aujourd'hui notre flotte de plus de 100 appareils dessert 60 villes et 17 pays. Des géants du ciel— tels que le DC-8-61, dont la vitesse est 4 fois supérieure à celle des Lockheed d'antan et la charge utile 20 fois plus grande— jusqu'aux moyens-courriers tel que le DC-9, les jets d'Air Canada sillonnent les horizons d'Amérique et d'Europe. En 1968, Air Canada transportera 7 millions de passagers: c'est la mesure du progrès accompli depuis nos débuts et l'indication des progrès que nous réserve l'avenir.

**AIR CANADA**

# La dette de la ville de Sherbrooke équivaut à \$487 par personne



SHERBROOKE, (R. R.) — La dette de la ville de Sherbrooke équivaut présentement à \$487 par personne.

Selon les états financiers de l'année 1966, la dette obligatoire s'élève en effet à \$37,149,625.

En 1962, la dette obligatoire était de \$23,973,500, pour un actif de \$38,114,817, alors qu'elle est passée à \$37,149,625 en 1966, pour un actif de \$84,648,519.

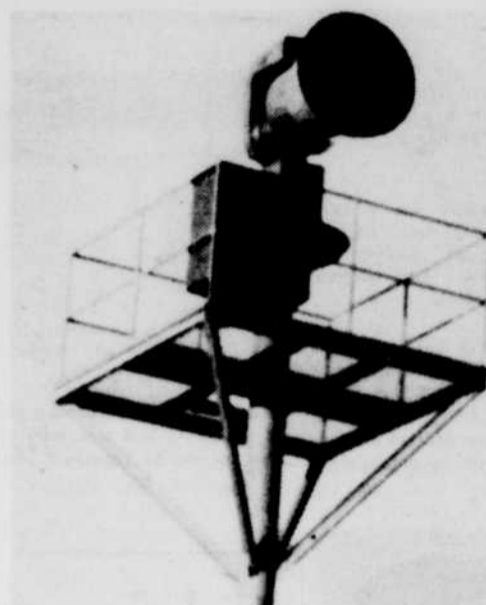
En 1966, la dette obligatoire a augmenté de \$3,936,125 sur l'année précédente. L'augmentation provient de deux émissions faites au cours de l'année l'une sur le marché canadien pour une somme de \$2,894,500, l'autre de \$2,930,625, à la Commission municipale de Québec.

#### Service de la dette

Les prochains états financiers indiqueront comment se situe Sherbrooke en 1967.

Le service de la dette à Sherbrooke occupe par ailleurs une bonne partie du budget.

C'est ainsi que le trésorier de la ville, M. Olivier Rou-



Sherbrooke possède maintenant quatre sirènes d'avertissement en cas d'attaque nucléaire.

## PAUL E. COTE

Arpenteur-Géomètre

125, Howard — Tél.: 562-0338

Sherbrooke, Qué.

Les policiers municipaux de Sherbrooke sont maintenant équipés de voitures leur permettant de distribuer des billets de circulation, en été.

## TRANSPORT GÉNÉRAL

SERVICE QUOTIDIEN ENTRE  
Sherbrooke - Drummondville - Cap-de-la-Madeleine  
Trois-Rivières - Shawinigan - Grand-Mère  
CARGAISON ASSURÉE — MANUTENTION EXPERTE  
DEMENAGEMENTS LOCAUX ET LONGUE DISTANCE



Lorsqu'il s'agit de transport de tous genres...vous devez de consulter une entreprise de confiance et responsable.

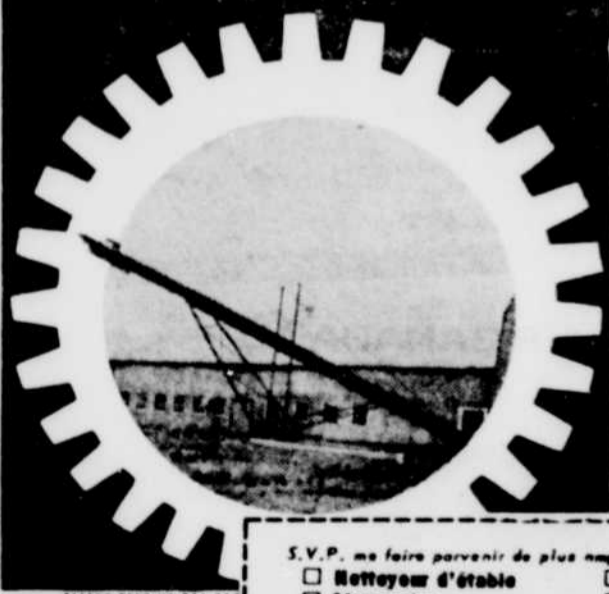
SIGNELEZ

569-3393

1327, rue DORVAL

SHERBROOKE 3634

## NETTOYEZ avec IDEAL



FABRIQUE AU QUEBEC POUR

LA FORCE  
L'EFFICACITE  
et L'ECONOMIE

Solidement construit pour résister aux plus dures conditions atmosphériques de même qu'à l'usure.



M. Olivier Routhier

thier, mentionne dans les derniers états financiers, que le service de la dette s'élevait à \$4,122,246 en 1966, pour un budget de \$17,750,000.

Le service de la dette comprend les intérêts sur les obligations et sur les emprunts à court terme, les contributions statutaires au fonds d'amortissement, le rachat des obligations et le remboursement sur les emprunts à court terme.

Etant donné que les industriels ont remboursé à la ville, en capital et intérêts (prêts municipaux) la somme de \$532,251, au cours de la dernière année, le service de la dette a été réduit à \$3,589,995.

S.V.P. me faire parvenir de plus amples informations sur:

- Nettoyeurs d'étable
- Abreuvoirs
- Stalles
- Ventilateurs

NOM .....

ADRESSE .....

PROV. ....

Nos machines sont adaptables à toutes les marques de chaînes

**La Machinerie Idéale Cie Ltée**

ST-CÉSaire, CTE ROUVILLE QUÉ.

## CUISINEZ avec CARNATION

Vous obtenez toujours de meilleurs résultats en cuisson lorsque vous cuisinez avec du lait doublement riche — un lait qui se fouette.



Mélangez Carnation avec une partie égale d'eau pour utilisation dans des recettes requérant du lait. Employez Carnation non dilué dans les recettes requérant de la crème.

Vous cuisinerez mieux si vous utilisez Carnation.

"De vaches bien nourries"

LIVRES DE RECETTES GRATUITS : les plus récents livres de recettes, avec illustrations en couleurs, par Blanche Leclerc, directrice du Service d'Économie Ménagère, sont à votre disposition. Pour recevoir vos exemplaires gratuits, écrivez à : Dép. S-17, Carnation Company Limited, Sherbrooke, Qué.

Beaucoup de Canadiens préfèrent Carnation à toute autre marque de lait évaporé

**Carnation Company Limited**

M. R. Rousseau, gérant de l'usine de Sherbrooke  
Membre de l'Association Canadienne des Manufacturiers

## Politique d'austérité à Sherbrooke en '68

SHERBROOKE, (R.R.) — C'est une politique d'austérité que les membres du conseil municipal de Sherbrooke devront pratiquer en 1968 au niveau des dépenses de la ville.

En présentant le budget 1968, l'échevin Marcel Savard, président de la commission d'administration générale, a invité le conseil à s'en tenir aux dépenses votées au budget afin de montrer un résultat financier qui sera plus avantageux que celui prévu.

Pour 1968, on prévoit en effet un déficit de plus d'un demi million de dollars.

Analysant la situation financière de Sherbrooke, M. Savard a dit que la ville traverse une période difficile dont la solution réside dans l'occupation exclusive du champ de la taxe foncière par les municipalités.

D'une part, les citoyens de Sherbrooke sont rendus à la limite de leur capacité de payer et d'autre part, la cité est de même à la limite de sa capacité d'offrir des services à ses contribuables sans hausser les taxes.

Incidemment, à la suite de la présentation du budget, le conseil a adopté une résolution décrétant une hausse de la taxe foncière de l'ordre de un millin.

### Freiner

"Il est même surprenant que l'administration municipale ait pu maintenir la stabilité fiscale aussi longtemps malgré les sources de revenus demeures inchangées et les dépenses qui ne cessent de s'accroître", a dit l'échevin Savard.

Le président de la commission d'administration générale s'est demandé si le conseil doit ralentir le pas, voire "même freiner cet élan aux dépens de toute notre population".

Sa réponse est la suivante: "Sherbrooke se doit d'être une cité progressive, et pour cela, il nous faut promouvoir sa croissance économique, sans quoi son avenir est compromis".

Il est d'avis qu'une "hausse considérable des taxes aurait sûrement des répercussions défavorables à l'économie" de la ville. "Cependant, a-t-il ajouté, les administrateurs municipaux sont dans une sorte de ghetto d'où il leur faut sortir pour continuer à dispenser aux contribuables les services qu'ils méritent".

Auparavant, M. Savard a souligné qu'il y a une disproportion entre la taxe foncière scolaire qui est à \$2.27 du \$100 d'évaluation à Sherbrooke comparativement à \$1.20 pour la taxe foncière municipale.

Le président de la commission d'administration générale a invité le gouvernement provincial à donner suite à son projet de confier le champ de la taxe foncière à l'usage exclusif des municipalités, soulignant que c'est le seul moyen d'assurer leur avenir économique.

"...où travaille ton mari?"



"— Chez Rand."

Une réponse typique de chez nous. Grands-pères, pères, frères, soeurs, oncles, tantes, tout le personnel que nous recrutons de la région des

Cantons de l'Est constitue l'excellence de la technique traditionnelle qui fait la renommée mondiale de la machinerie et de l'équipement Canadian Ingersoll-Rand

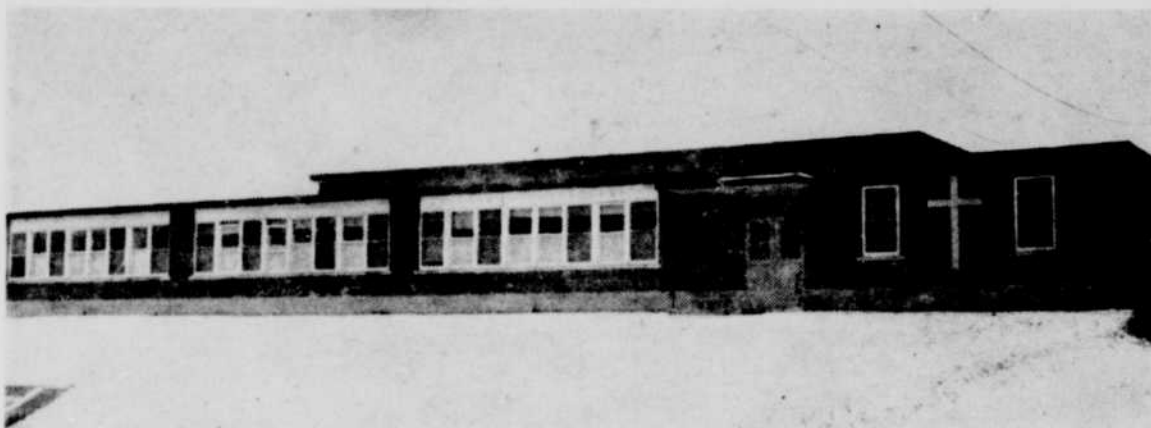
Dans les mines, la construction, et dans l'industrie de la pulpe et du papier, CIR prend la vedette...

Nous partageons avec fierté cette renommée avec notre ville d'adoption... Sherbrooke.



SIEGE SOCIAL : Montréal. USINE : Sherbrooke, Qué. SUCCURSALES : Moncton, Montréal, Toronto, Kirland Lake, Sudbury, Winnipeg, Calgary, Vancouver.

# La ville de Lennoxville à un point tournant de son développement



L'école Dollard, de Lennoxville, initie une foule de jeunes au travail et les prépare à affronter les aléas de la vie.

## 42 ANNÉES... d'intégrité et de compétence...

Nous sommes fiers de ces nombreuses années de service et de contribution au domaine de la construction qui reflète le progrès continu de notre belle région.

# NEWTON

## CONSTRUCTION CO. LTD.

V. W. Newton, président  
John Newton, secrétaire

508, rue Victoria — Tél.: 567-4858 — Sherbrooke

par Charles-André Beaudoin

Passé industriel

LENNOXVILLE. — La Philip Carey partira, ou ne partira pas de Lennoxville ?

Voilà posé en termes concrets tout le problème du développement industriel d'une localité de quelque 4.000 habitants dans la région des Cantons de l'Est, Lennoxville.

C'est également établir de façon claire et précise le problème qui confronte d'ailleurs toute la région des Cantons de l'Est, à l'heure actuelle, tout au moins selon le maire Cecil W. Dougherty, de Lennoxville.

M. Dougherty, "Comment voulez-vous qu'une municipalité de notre région puisse faire du recrutement industriel lorsqu'un gouvernement provincial (celui du Québec) parvient mal à garder les effectifs déjà installés au Québec ?

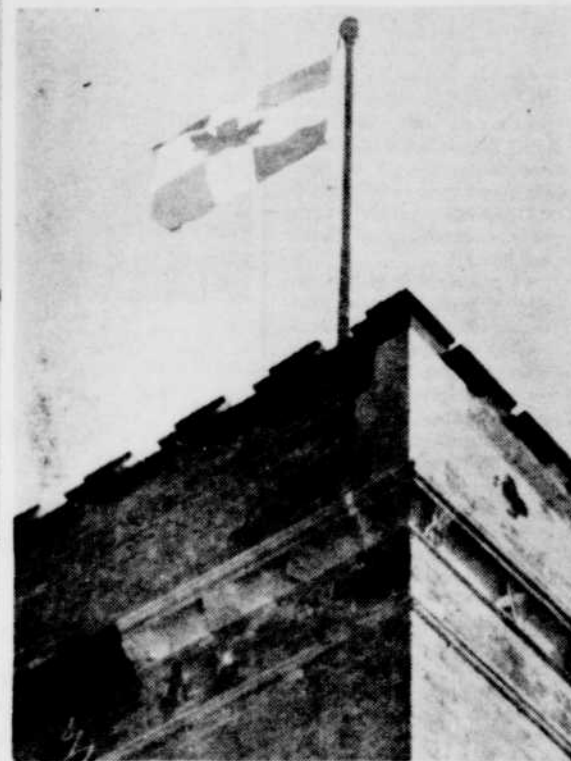
Cette dernière question du maire de Lennoxville résume assez bien d'ailleurs l'histoire du développement industriel de Lennoxville.

Les industries majeures de Lennoxville sont ancrées à cet endroit depuis plusieurs années déjà. Et Lennoxville a réussi à les garder ! . . . du moins jusqu'à présent !

A titre d'exemple, l'Union Screen Plate est à Lennoxville depuis 1903, la Philip Carey Company Limited est installée le long de la rue Collège depuis 1935 et la Quebec Maple Products Limited est en exploitation à Lennoxville depuis plusieurs décennies.

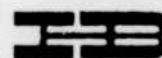
Si nous ajoutons aussi à cela les institutions d'enseignement (du niveau primaire au niveau universitaire) qui

(suite en page 25)



L'Université Bishop, de Lennoxville, a été l'une des premières institutions au pays à accepter l'idée d'un drapeau canadien. Elle en avait même arboré un sur son édifice central. Ce dernier n'a pas été accepté, mais ressemble beaucoup à celui qui a été adopté

## HÉBERT & BRIÈRE



INGÉNIEURS-CONSEILS  
FONDATIONS ET CHARPENTES

GENIE MUNICIPAL — ROUTES ET PONTS  
USINES DE FILTRATION ET D'ÉPURATION

826 Sud, rue Belvédère — Tél.: 567-7870  
Sherbrooke, P. Q.

# Lennoxville à un point tournant de son développement



Vue générale de la Ferme expérimentale de Lennoxville. Soulignons que plusieurs immeubles de ce complexe n'apparaissent pas sur la photo.

(Suite de la page 24)

dispensent des cours à Lennoxville, nous voyons que les nouvelles industries se font rares une fois le recensement complété.

Pour mieux faire saisir l'addition des maisons d'enseignement à cette liste des "anciennes" industries de Lennoxville, disons qu'à elles

grandissements aux endroits en place depuis plusieurs années.

Il s'ensuit donc que: **LE PROBLEME QUE POSE LA PHILIP CAREY EN HESITANT DE DEMOURER A LENNOXVILLE INDIQUE QUE LA VILLE EN EST A UN POINT Tournant de son développement!**

Pouvoir d'attraction... au passé!

Considérons maintenant les principales attractions qui devaient valoir à Lennoxville les présents emplois: l'existence de trois chemins de fer

(c'est d'ailleurs, soit dit en passant, l'un des deux ou trois seuls endroits dans tout le Canada où un tel fait se vérifie!) et l'existence d'une force ouvrière disponible.

(suite en page 26)

## HENRI RUEL

EPICIER

Eière et Porter  
Fruits et Légumes

Livraison rapide

251, rue Queen

— LENNOXVILLE —

567-4073



## VOUS VOULEZ UNE PROPRIETE ?

une ferme, une propriété commerciale, un chalet ou une maison? Je suis assuré de pouvoir vous venir en aide et serais très heureux de le faire. S'il vous plaît, donnez-moi un appel téléphonique.

TEL.: 567-4023

## E. G. WELLS

COURTIER en IMMEUBLES

30, rue Massawippi — Lennoxville, Qué.



## FOWLER'S MACHINE SHOP

Machinage — Soudure — Sous-contrats

Chemin Haskell Hill — Tél.: 562-8510  
LENNOXVILLE



Voici l'écusson des soeurs missionnaires Notre-Dame-des-Angeles, dont la maison-mère est située à Lennoxville.

seules toutes ces maisons assurent (selon des chiffres de 1965) plus de travail (calculé en terme "homme") que ne le font les industries proprement dites.

En 1965, il y avait en effet, selon une enquête sociologique du département de Géographie de l'Université Bishop (d'où viennent d'ailleurs la majorité des chiffres donnés ici), 371 personnes (32 pour cent du total des travailleurs de la municipalité) travaillant dans le domaine de l'éducation, pendant que 358 autres étaient à l'emploi de l'industrie.

Parlant maintenant de dates, il faut tout de même souligner que le complexe d'enseignement de Bishop, par exemple, date de plus d'un siècle!

A cela, ajoutons que la boucherie John Nichol & Sons, qui emploie 15 hommes au total au magasin de détail et à la ferme de production, date de quelque 50 ans.

Cette liste fait assez bien voir les faits suivants:

les emplois ouverts à Lennoxville l'ont été, essentiellement, il y a plusieurs décennies;

il n'y a pas de nouvelle possibilité de travail de date récente, si ce n'est les a-

# Ville de Lennoxville

## Echevins:

F. D. Taylor — finance

Jas. Mitchell — bâtisses et construction

M. Côté — électricité

C. Chailler — aqueduc

Dr H. I. McLeod — protection et santé

W. S. Richardson — voirie et parcs

Sec.-Trés.: K. G. Herring



Son Hon. le Maire

C. W. Dougherty

Pour de la QUALITE — un SERVICE IMPECCABLE  
LE TOUT A BAS PRIX.

rendez-vous au

## GAS BAR CALEX

Edgar Delafontaine, prop.  
302, rue QUEEN — LENNOXVILLE

## BRYANT

Tel.: 567-0000

REPARATION ET VENTE  
D'APPAREILS ELECTRIQUES

- Grille-pain
- Fer à repasser
- Lampe
- "FIXTURES"
- Gaufrier
- Rôtissoire
- Polisseuse
- Cafetière
- Etc.

163, rue Queen — Lennoxville, Qué.

Nous sommes fiers de contribuer à l'essor économique sur le plan construction, en fournissant notre béton préparé qui répond à toutes exigences.

## CIMENT PREPARE

## AIMÉ CÔTÉ Ready Mix Ltée

Au service de la population de Sherbrooke et des environs

Tél.: 569-9916 334, rue Queen — Lennoxville

Vendeurs de pneus

**GROS et DETAIL**

DTS

Pour un service parfait, rendez-vous chez:

## Dussault Tire Sales Reg'd

425, rue Queen — Tél.: 569-3848  
Lennoxville, Qué.

## RAY'S RADIO TAXI

562-2411

SERVICE LOCAL ET LONGUE DISTANCE  
24 HEURES PAR JOUR  
AUTOS COMPLETEMENT ASSUREES  
R. CARRIER, prop.  
1-B, RUE DEPOT — LENNOXVILLE

4592

## Lennoxville à un point tournant de son développement

(suite de la page 25)

Il y eut aussi l'électricité (reportons-nous aux environs de 1900 à 1925) qui joua un

grand rôle dans le développement de Lennoxville, puisque la ville fut l'objet d'électrification relativement tôt.

### Point de vue négatif

Négativement parlant, disons que ce n'est pas la richesse naturelle du territoire de la région immédiate de Lennoxville qui valut l'implantation des industries que l'on connaît.

L'Union Screen Plate, par exemple, va chercher sa matière première jusqu'en Angleterre et en Suède.

La majeure partie de ces matériaux viennent du Canada et des Etats-Unis, mais non de la région immédiate.

La Philip Carey va chercher sa matière première à quelque 70 milles d'ici, soit à East Broughton, ce qui in-

une filiale de Canada Starch Co., de Montréal, envoie par route ou chemin de fer la presque totalité de sa production à Montréal pour redistribution par la maison-mère.

La Screen Plate, pour sa part, a 30 pour cent de son marché aux Etats-Unis et cinq pour cent outre-mer.

Le reste de la production de cette industrie est redistribué au Canada.

Ajoutons qu'aujourd'hui, même l'atout "chemin de fer" ne joue pratiquement plus en faveur de Lennoxville!

Au tout début du siècle, la compagnie Union Screen Plate est venue à Lennoxville pour profiter des avantages qu'offraient les chemins de fer.

(suite en page 27)

## L'UNIVERSITÉ BISHOP'S

Fondée en 1843



Charte Royale en 1853

LENNOXVILLE, Qué.

Une université résidentielle pour jeunes gens et jeunes filles



### Faculté des Arts, des Sciences et de Théologie

Diplômes et certificats accordés dans les disciplines suivantes:  
**ARTS — SCIENCES — ADMINISTRATION DES AFFAIRES**

Cours avancés menant aux diplômes suivants :

**Maitrise ès Arts (M.A.) Maitrise ès Sciences (M.Sc.)**  
**Maitrise en Pédagogie (M.Ed.) Licence en Théologie (L.S.T.)**  
**Certificat d'Enseignement Secondaire (Prof.)**

## BOURSES D'ÉTUDES

Pour tous renseignements concernant les cours, les conditions d'admission et les frais de scolarité

S'adresser à :

**M. N. H. WELSH, B. Sc.**

secrétaire général

LENNOXVILLE, Québec.



M. Cecil Dougherty

dique bien que ce n'est pas la proximité de l'amiante qui a amené cette compagnie à Lennoxville!

Et la Quebec Maple Products?

Seulement 6 pour cent du sirop d'érable employé par la compagnie vient du territoire compris dans un rayon de vingt milles de Lennoxville. Encore là, ce n'est donc pas la proximité de la matière première qui a valu à Lennoxville cette industrie.

### Le marché alors?

Est-ce que c'est à cause du marché de consommation alors que ces industries sont venues s'installer à Lennoxville?

Il faut répondre que non! Quebec Maple Products,

LE POPULAIRE RENDEZ-VOUS  
DE LENNOXVILLE

CLARK'S NEWS STAND



- Service amical
- journaux de tous genres
- comptoirs de chocolats
- Accessoires de fumeurs

107, rue Queen — Lennoxville — 567-3707

4588

## Vaudry's Flower Shop

Nous télégraphions  
des fleurs n'importe où



- Fleurs
- Décorations florales
- Plantes
- Accessoires

49, rue Belvidere — Lennoxville  
Tél.: 569-3355

4589



Du bon lait frais tous les jours...

**LAITERIE  
FAIRVIEW INC.**

PRODUITS LAITIERS

Livraison à Sherbrooke, Lennoxville, Huntingville,  
Waterville et North Hatley

LENNOXVILLE, Qué. — Tél.: 562-7266

4600



**CLARKE-  
TAYLOR  
FUELS LTD.**

DEPOSITAIRE: Huile à fournaise — Huile à poêle  
Huile diesel — Gazoline — Huile industrielle

**LENNOX ... FOURNAISE A L'HUILE**

Système de chauffage — Equipement d'air climatisé

40, rue Winder, LENNOXVILLE, 569-6558

4606

Toujours à l'avant-garde du progrès

**THE PHILIP CAREY  
COMPANY LIMITED**

Lennoxville, Qué.

4608



La ville de Lennoxville est considérée à juste titre comme un carrefour ferroviaire. La photo montre la gare du Canadien National. D'autres voies ferrées viennent compléter ce développement ferroviaire.

### GARAGE DESRUISSEAUX

Henri Desruisseaux, prop.  
Débosselage — Peinture — Soudure



Consultez des spécialistes  
261, rue Queen — Lennoxville — 562-9743

### LENNOXVILLE BUILDING SUPPLIES LTD.

MATERIAUX DE CONSTRUCTION  
De tout pour la construction résidentielle et industrielle  
Distributeur dans les Cantons de l'Est des peintures  
147, rue Queen — LENNOXVILLE — 567-4874

## Lennoxville à un point tournant de son développement

(suite de la page 26)

Aujourd'hui, il arrive que seulement 20 pour cent d'un transport nécessité par les affaires de cette compagnie se font par chemin de fer!

#### Développement futur

Il semblerait donc que les atouts qui valaient à Lennoxville la venue d'industries il y a plusieurs décennies ne joueraient plus en sa faveur aujourd'hui.

Le maire Dougherty se garde bien de répondre que oui!

M. Dougherty fait voir que la ville a du terrain industriel en quantité, tout au long des voies ferrées, d'un bout à l'autre de Lennoxville!

"Les voies ferrées sont toujours là", selon les termes du maire de Lennoxville.

"Et que dire de notre excellent système d'aqueduc et d'égouts?"

Enfin, l'accueil des autorités municipales sera très chaleureux, insiste-t-il, voulant par là dire que la ville était prête à collaborer avec tout industriel désireux de venir s'installer ici.

M. Dougherty montre d'ailleurs, à l'appui, que les industries qui sont venues s'installer ici ont grandi avec la municipalité, assurant toujours plus d'emplois aux gens de Lennoxville et que c'était là un signe de l'entente cordiale qui existait entre les autorités de la ville et les industriels.

#### Lennoxville, ville-dortoir?

Des chiffres font voir toutefois une réalité partiellement autre: approximativement 44 pour cent de la population de Lennoxville travaillent à l'extérieur. Ces gens ne travaillent donc pas ici!

Ce chiffre est d'ailleurs cité par le rapport du département de géographie de l'Université Bishop comme un des trois facteurs principaux de l'augmentation de la population de la ville.

Ce chiffre imposant laisse perplexes: si les autorités de Lennoxville, que ce soit le conseil ou les corps inter-

### Propriétaires de MERCEDES BENZ

et AUTOS EUROPÉENNES

Nous sommes spécialistes dans la réparation de tous genres de ces automobiles.

### KING FULL AUTOMOBILES INC.

M. Stew Kingsley, prop.  
266, rue Queen — Lennoxville — 569-0674



### JOYAL SEAT COVERS ENR.

L. et J. Joyal, prop.

Spécialités: rembourrage de sièges d'autos et de meubles.  
Toit de vinyle. Toit de décapotables.

Estimés gratuits.  
Ouvrage garanti.

75, rue Queen, Lennoxville — Tél.: 569-7271



1905 — 1968  
63 ans de loyaux services



## BOWN LUMBER INC.

Manufacturiers de Portes et châssis

- Bois de construction
- Planches murales
- Ebénisterie
- Moulures

Dépositaire des fameuses peintures



28, rue Conley  
Tél.: 562-9511  
LENNOXVILLE



(Suite en page 13)

**UNIQUE  
AU QUEBEC**

**A SHERBROOKE**

Notre division des pneus possède un équipement des plus modernes et hautement perfectionné permettant de rechapés des pneus de toutes dimensions à partir de simples pneus de voitures de promenade, à aller jusqu'aux pneus géants en usage dans les industries du Québec.

Vue d'ensemble de notre usine de fabrication de caoutchouc industriel. L'équipement moderne que nous y avons installé permet la fabrication de plus de deux millions de livres de caoutchouc chaque année.

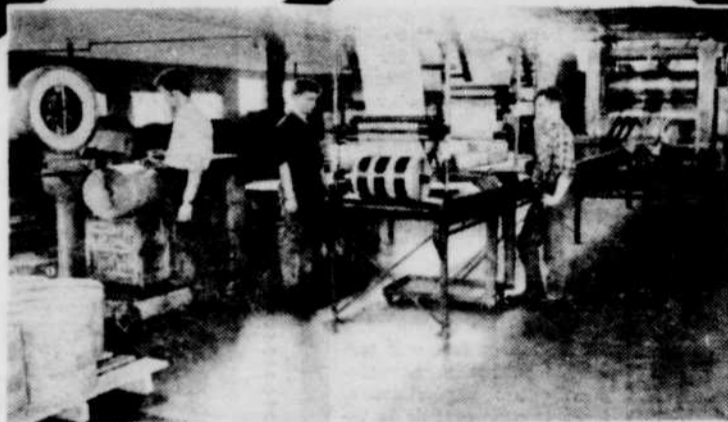


Nouvel appareil électronique, unique à Sherbrooke, servant à la reconstruction de nos pneus rechapés  
**TRANS QUEBEC**

Cet appareil ultra moderne assure une construction uniforme et un pneu parfaitement balancé.

Ci-dessus, sortant des presses de l'usine Marquis, le plus gros pneu actuellement employé dans les industries du Québec. Il pèse 2024 livres—A noter que nous sommes la première entreprise québécoise à réchapés des pneus de cette dimension

Etape finale dans la production du caoutchouc en rubans employé dans la plus grande usine d'auto-neige du Québec.



**PNEUS**



PAR MARQUIS

**Marquis** INC.

PRODUITS DE CAOUTCHOUC

DIVISION

DES PNEUS

1051, GALT EST - SHERBROOKE, QUE. - TEL.: 569-9561