

PETITES ANNONCES / DÉCÈS / SCIENCES

La douleur tabou

Les conséquences psychologiques du viol et de l'inceste

EMMANUELLE TASSE
collaboration spéciale

Dans une province comme la nôtre, les chiffres qui témoignent de la fréquence des agressions sexuelles sur enfant et du nombre de cas d'inceste font l'effet d'une petite mort. Filles et garçons confondus, une personne sur cinq au Québec a vécu au moins une agression sexuelle, durant l'enfance ou l'adolescence et par un agresseur connu dans l'immense majorité des cas. Selon la Direction de la protection de la jeunesse, seulement 20 % des victimes sont déclarées.

Le silence entourant ce problème de société jure atrocement avec l'importance des conséquences psychologiques dont souffrent les personnes touchées par l'agression sexuelle. Les ravages sont encore plus grands lorsque le problème est soulevé au sein de la famille. En 1997, les membres de la section des agressions sexuelles de la police de la Communauté urbaine de Montréal ont pris connaissance de 76 dossiers impliquant un membre de la famille (surtout le père), en plus des 48 cas mettant en cause le beau-père. Les victimes appartiennent à tous les milieux sociaux, peu importe la religion, la culture ou la situation financière des familles. Par contre, selon une étude canadienne datée de 1991, les enfants handicapés courent 50 % plus de risques d'être exploités sexuellement.

Un enfant qu'on a agressé se dissociera rapidement de son corps et de ses émotions pour fonctionner à peu près normalement malgré les atteintes répétées à son intégrité physique, un réflexe de survie qu'il gardera une fois adulte. C'est aussi dans cette optique de défense qu'une victime va nier ou minimiser ce qui s'est passé, provoquant même une amnésie totale ou partielle de cette période de vie.

Voir **LA DOULEUR** en C2

Illustration: Thérèse André, collaboration spéciale

3 LIGNES, 7 JOURS, PLUS UNE VIDANGE D'HUILE GRATUITE POUR SEULEMENT 29,19\$

Jusqu'au 30 avril, annoncez votre auto dans les petites annonces de *La Presse* et obtenez un service d'entretien gratuit chez SEARS, d'une valeur de 29,99 \$, incluant:

- Vidange d'huile et filtre neuf
- Rotation des pneus
- Remplissage du niveau des liquides
- Vérification des freins
- Vérification du système électrique
- Vérification visuelle en 20 points

SEARS

La Presse

AUTOBAINES
(514) 285-7111

OFFRE RÉSERVÉE AUX PARTICULIERS. RUBRIQUES 511, 548, 550 ET 555.

Santé

Peut-on prévenir l'agression ?

EMMANUELLE TASSÉ
collaboration spéciale

La violence faite aux enfants, clairement reconnue et même chiffrée en cette fin de siècle, donne naissance à toutes sortes de programmes de prévention destinés tant aux jeunes qu'aux adultes.

Le programme Espace, offert notamment dans les écoles par des équipes régionales, se base sur la nécessité d'informer l'enfant de ses droits et de ses possibilités de recours lorsqu'il les sent lésés. L'approche vise donc, sans recette toute faite, à renforcer la confiance qu'il a dans ses capacités à régler un problème, qu'il s'agisse d'agression physique ou de quelque situation désagréable que ce soit. « Aller chercher de l'aide est un acte de courage et non de faiblesse. Il faut s'entourer. Et si la première personne à qui tu te confies ne fait rien, va en chercher une autre », n'hésitent pas à dire aux enfants les

animateurs des groupes Espace.

Ce programme s'adresse aussi aux adultes de manière à créer un réseau de gens informés et prêts à s'entraider. L'enfant ne devrait pas, par exemple, se sentir obligé d'embrasser systématiquement toutes les grandes personnes qui le lui demandent s'il n'en a pas envie. Le parent, de son côté, devra respecter ce refus, signe d'affirmation de soi. Il s'agit d'accompagner le jeune dans sa démarche de défense.

Encore aujourd'hui, plusieurs facteurs rendent la prévention difficile. Nombreux sont ceux qui pensent qu'un enfant ne comprendra pas de quoi on lui parle en matière

d'agression sexuelle, d'autres ne veulent pas l'effrayer. « L'enfant comprend toujours, dans une certaine mesure. Il intègre peu à peu des réflexes. Quant à ce qui fait réellement peur, ce n'est pas la connaissance, c'est l'ignorance : c'est de se retrouver en mauvaise posture sans outil pour réagir », soutient Barbara Aberman, animatrice et coordonnatrice du groupe Espace en Montérégie.

Un autre argument qui gêne les intervenants en prévention tient au fait que certains personnes craignent que des enfants par trop informés des questions relatives à la sexualité entreprennent de fabuler sur ces questions et portent de fausses accusations contre d'autres adultes.

Des cas isolés, assure Mme Aberman, qui en a croisé deux en 12 ans ans de métier : « Si un enfant se voit entraîné pour rien dans l'enfer de l'appareil judiciaire, il s'en retirera rapidement tout seul ».

Prévenir concrètement

Voici quelques principes inculqués aux enfants par les groupes Espace :

■ Un secret peut être agréable à garder pour soi, mais lorsqu'il est trop lourd, il vaut mieux le confier, même si quelqu'un qu'on aime (éventuellement l'agresseur) nous le demande.

■ On a parfois le droit de désobéir et de dire non quand on se sent menacé. Toutes les défenses sont bonnes, ce n'est plus une question d'impolitesse (cracher au visage, crier, fuir).

■ Il ne faut pas céder au chantage (une personne essaie d'obtenir ce qu'elle veut d'une autre en lui faisant des promesses et des cadeaux, ou alors en la menaçant).

■ Il ne faut pas confondre la responsabilité d'un adulte et celle d'un enfant. Quand un adulte abuse de son pouvoir sur un plus jeune que lui, il est le seul fautif.

Il faut parler avec l'enfant :

■ de la différence entre les touchers qu'on aime et ceux qui mettent mal à l'aise et aussi de sexualité. Définir ce qu'est la sécurité et l'insécurité ;

■ des gens vers qui se tourner en cas de problème ;

■ des différents cas d'espèce qui pourraient mal tourner et des réactions à avoir ;

■ de la confiance que vous avez en lui quoi qu'il arrive (ou qui est déjà arrivé) ou quoi qu'il dise.

Comme l'a écrit un ancien pédophile dans un document anonyme, « insistez bien sur le fait que l'agresseur est souvent quelqu'un que l'enfant connaît très bien et en qui il a confiance. En conséquence, vérifiez bien à qui vous confiez vos enfants, écoutez vos doutes, même s'ils visent votre conjoint ».

« Ça arrive aussi aux garçons »

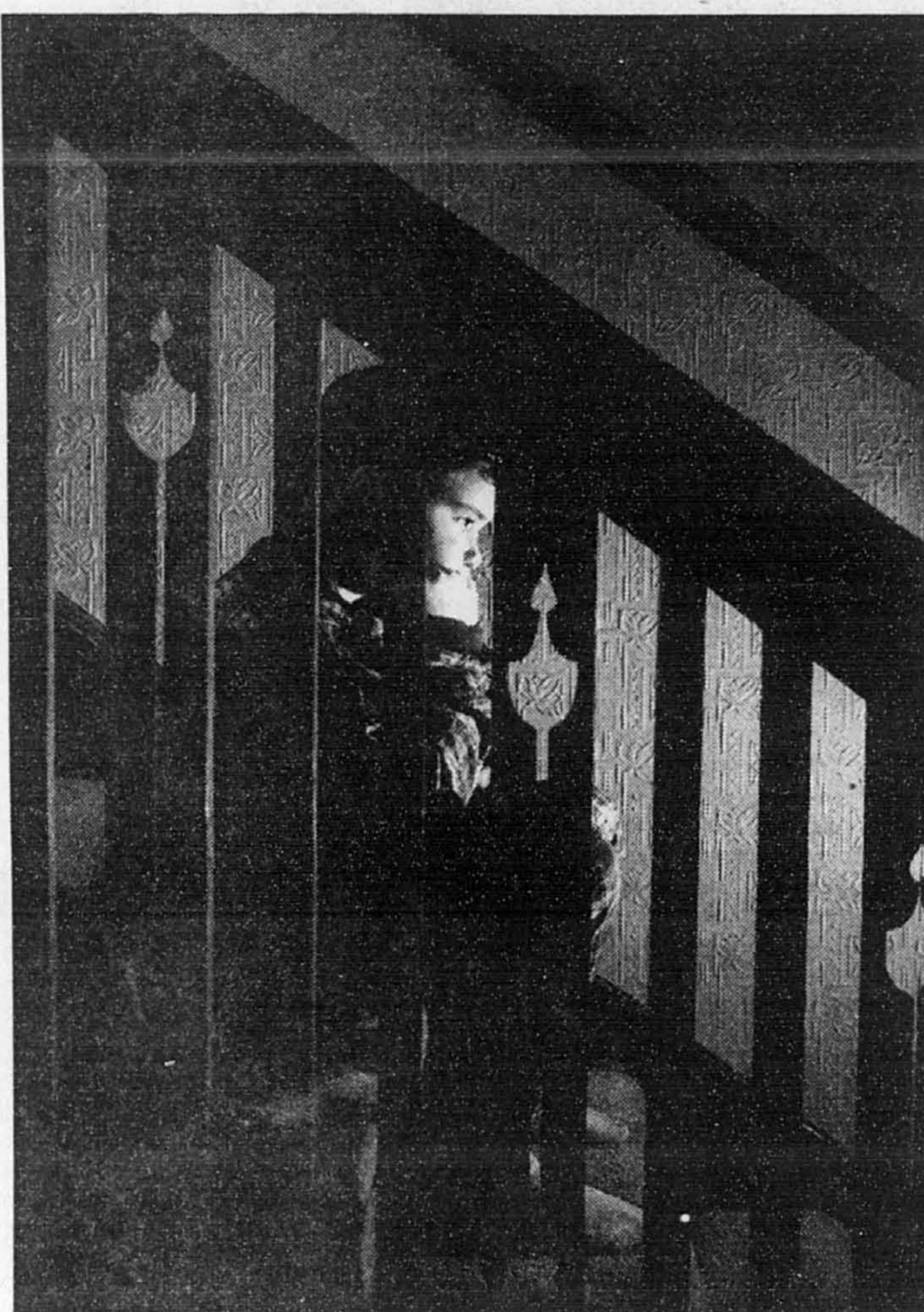
D'après le rapport Badgley publié en 1984, un garçon sur sept (soit 14 % de la population masculine) a déclaré avoir subi au moins un attouchement sexuel important.

Michel Dorais, travailleur social et sociologue, estime qu'on peut même parler d'un garçon sur six. Cette enquête canadienne sur les infractions sexuelles à l'égard des enfants avait, certes, provoqué une prise de conscience du problème en général, mais la question de l'agression sexuelle au masculin demeure un tabou. Sur 50 dossiers communiqués à la Direction de la protection de la jeunesse, cinq seulement concernent un jeune garçon, estime Alain Trudel, intervenant spécialisé dans les cas d'agression sexuelle.

À vrai dire, le tabou est triple : à une vulnérabilité masculine difficilement acceptable s'ajoute la honte de l'homosexualité et celle de l'agression sur un mineur par un membre de la famille. C'est ce que Michel Dorais a tenté de faire éclater publiquement en publiant en 1997, après six ans de recherches, son ouvrage intitulé *Ça arrive aussi aux garçons*. C'était la première fois qu'on donnait la parole à des victimes de sexe masculin. Cinq mille exemplaires ont été vendus, de bouche à oreille, sans susciter de remous. Les médias, mal à l'aise, n'y ont fait aucun écho, à la plus grande déception de l'auteur : « Ce n'était jamais le temps d'en parler, ni le matin, ni le soir, ni la semaine, ni le dimanche. N'ayant pas été agressé moi-même, je n'étais pas un bon coup médiatique. »

On comprend, à la lecture de cet ouvrage, que les hommes n'acceptent qu'au prix de difficultés énormes d'être perçus comme victimes potentielles. La majorité des 70 victimes consultées n'avaient jamais été écoutées ou crues auparavant. « On m'a accusé de voyeurisme à cause des récits de vie intégrés au texte, mais sans eux, on m'aurait accusé de fabrication », se défend-il encore aujourd'hui.

En plus des séquelles communes à l'ensemble des victimes de viol et d'inceste, on décèle chez les garçons des conséquences psychologiques qui leurs sont propres. L'agressé s'identifiera facilement à l'agresseur quand viendra le temps



La majorité des garçons agressés ne sont pas écoutés ou crus.

de vivre sa propre sexualité et reproduira le rapport de domination.

Plus du tiers des hommes, dans les recherches de Michel Dorais, ont songé à se suicider. Selon une étude américaine, 60 % des hommes en cure de désintoxication auraient été sexuellement violentés. Les garçons agressés présentent quatre fois plus de risques d'utiliser des drogues injectables, ont trois fois plus de rapports sexuels non protégés et contractent deux fois plus souvent des MTS, affirment les auteurs d'une étude québécoise publiée en 1995.

À la suite de rapports sexuels précoces avec un homme, les fantasmes homosexuels sont récur-

rents chez plusieurs qui persistent à douter de leur propre orientation sexuelle. Ce qui, selon Michel Dorais, amène certaines victimes à jouer les durs afin de masquer cette insécurité. Certains ressentiront une grande timidité, un complexe face aux femmes. La pulsion homosexuelle sera alors refoulée et méprisée à la fois.

Pour Michel Dorais, la souffrance des hommes agressés sexuellement reste muette puisque inacceptée socialement, et le bilan n'en est que plus lourd. « Sans regroupement, sans reconnaissance, sans thérapeute ni confident le plus souvent, ces hommes partent rapidement à la dérive », constate-t-il.

Les effets immédiats de l'agression

Tous les enfants ne réagissent pas de la même façon à l'agression, selon leur âge, leur sexe, leur personnalité, l'éducation reçue, le type d'agression vécu ou sa gravité.

Certains se confieront facilement, d'autres garderont le silence, par peur de ne pas être crus, par crainte de représailles, par sentiment de culpabilité. Un enfant qui n'est pas en âge de parler au moment de l'agression pourra dévoiler des mois voire des années plus tard ce qui s'est passé. Des comportements inhabituels et soudains révèlent que quelque chose ne va pas chez un enfant, mais reste à déterminer si c'est la conséquence d'un moment difficile (divorce, déménagement, naissance d'un autre enfant, entrée à l'école) ou s'il est question d'agression. Le dialogue demeure le meilleur moyen de vérifier ses doutes.

Le milieu scolaire est propice au dépistage. Ce sont très souvent les enseignants qui ont droit aux confidences de l'enfant. Le mauvais rendement, les absences répétées, les problèmes manifestes de malnutrition, l'agressivité, la tristesse ou le repli sur soi peuvent être des indices, tout comme peuvent l'être de faibles capacités de concentration ou des facultés d'imagination et d'élaboration perturbées. À la maison, un enfant victime d'agression peut par exemple éviter une personne en particulier, refuser de dormir seul, souffrir d'énurésie chronique (faire pipi au lit) ou encore éprouver un dégoût alimentaire persistant.

Un enfant dont les connaissances sexuelles ne correspondent pas à son âge (vocabulaire trop précis, attitude séductrice, contact physique « orienté » avec les hommes) doit susciter le questionnement dans son entourage. Bien que les marques physiques ne soient pas forcément visibles sur un corps dont on a abusé, les rougeurs et les déchirures anales ou vaginales peuvent constituer des indices inquiétants. Autre signe : l'enfant se trouve en possession de sommes d'argent ou de biens matériels dont la provenance s'explique mal. Certains abuseurs ont en effet recours à ce type de séduction.

Le manque d'assurance de celui qui pense ne pas être cru caracté-

rise également l'enfant ou l'adolescent qui subit une agression sexuelle. Quelles seront les conséquences pour ma famille si j'en parle ? Mon père va-t-il s'en aller ? Ma mère va-t-elle encore me parler ? Ces questions freinent celui ou celle qui aimerait livrer son secret. Malheureusement, il arrive que la victime se retrouve punie après dénonciation de l'agresseur : déni ou rejet de la part de la famille, et parfois placement du jeune en foyer d'accueil.

« Les notions d'affection et de sexualité sont très confuses chez des jeunes-là : ils pensent souvent qu'une faveur sexuelle est synonyme d'affection, que c'est la seule manière d'être aimé d'un adulte », explique Alain Trudel, agent de la protection de la jeunesse spécialisé en agressions sexuelles. Cette résignation amène l'enfant à intégrer une certaine impuissance. Il s'habitue à être dominé, à subir les événements au lieu de les maîtriser. Les notions de danger et de risque sont également floues dans son esprit puisque, lors des abus, les barrières ont été transgressées sous couvert de normalité.

Les enfant violentés s'identifient rapidement à un objet sexuel et ont le sentiment d'avoir été jetés après usage. La trahison de la part de l'agresseur bouleverse la perception que l'enfant a de ceux qui disent le protéger ou vouloir son bien. Cette confusion des rôles s'étend à tout son entourage et la confiance ne peut plus s'établir complètement avec un adulte.

Malgré tout ce que les spécialistes peuvent déceler habituellement, il arrive qu'une victime se fasse une carapace suffisamment épaisse pour qu'aucun symptôme ne soit perceptible, ou même n'existe. Ce cas est particulièrement dramatique car, malgré le caractère irréversible des traumatismes, plus l'intervention est rapide, mieux on peut remédier à la détresse d'un enfant écouté et cru. « On a trop souvent l'image de mères lâches face à l'abus, mais une majorité d'entre elles réagissent. Certaines ne veulent pas le croire ou ne voient réellement pas ce qui se passe. Beaucoup ont elles-mêmes été violentées et font preuve, inconsciemment, d'une haute tolérance à la violence », explique Denise Côté, psychothérapeute au Mouvement contre le viol et l'inceste.

La douleur tabou

LA DOULEUR / Suite de la page C1

« Les femmes que nous voyons en arrivent à douter de tout ce qu'elles ressentent, de tout ce qu'elles croient avoir vécu : l'estime de soi est au plus bas », rapporte Denise Côté, psychothérapeute et andragogue (formation aux adultes) dans un centre qui vient en aide aux victimes d'inceste. Elle se souvient de l'une d'entre elles qui, après s'être achetée des souliers, n'était plus certaine d'avoir fait cet achat elle-même. Le plaisir éventuellement ressenti au cours des abus est à l'origine de ce brouillage des perceptions, de cette difficulté à tracer des limites. Car la majorité des agressions n'en n'ont pas l'air aux yeux de l'enfant, aussi perturbantes soient-elles.

Souvent perpétrées par un adulte aimant, elles s'accompagnent de douceur et d'affection. Le plaisir ressenti sème le trouble : est-ce qu'on m'agresse ? Suis-je consentant même si j'aime ça ? Était-ce de la souffrance ou du plaisir ? Une fois adultes, les victimes ne tiennent pas compte de leur vulnérabilité en tant qu'enfant et ne font pas la différence entre leur responsabilité et celle de l'agresseur. Ce qui explique qu'elles soient, toute leur vie, à la merci des prédateurs : elles n'ont jamais été capables d'identifier les gestes d'une agression. Cette protection de soi, qui s'intègre jeune, leur est étrangère. Elles souffrent d'un grand manque de sécurité tant

physique qu'émotif, donc d'une forte dépendance affective ou sexuelle.

La blessure psychique est telle que seul le « gel » du corps peut rendre cette enveloppe supportable ; l'alcool et la drogue semblent être les solutions les plus courantes. L'automutilation (« report » de cette blessure intérieure sur le corps dont un perçage corporel excessif peut faire partie) et le désordre alimentaire (tentative de contrôle du corps par la boulimie ou l'anorexie) sont également caractéristiques. On peut dresser une liste de symptômes récurrents chez les victimes d'abus : insomnie, cauchemars, paranoïa, angoisses persistantes, retours en arrière éprouvants, dégoût de la sexualité ou au contraire sexualité compulsive, hyperconscience de l'apparence physique et du regard des autres, agoraphobie.

Évolutions possibles

On observe deux grands modes de réaction chez les victimes. La stratégie de vengeance anime plus facilement les victimes de sexe masculin (il existe des femmes victimes qui agressent à leur tour, mais elles sont plus rares). Selon les sources, 50 à 85 % des agressés ont été agressés eux-mêmes. « L'ancienne victime entraîne un enfant pour lui faire vivre ce qu'il a vécu. Vivre activement l'abus autrefois vécu passivement permet de s'identifier à l'agresseur et non à la victime. L'absence d'empathie pour sa vic-

time vient du fait que l'agresseur cherche à fuir cette position depuis sa propre agression », explique Michel Dorais, travailleur social et professeur de sociologie à l'Université Laval. Ce dernier soutient également que le traumatisme intégré peut faire figure d'apprentissage sexuel dès l'adolescence. La victime gardera alors une attirance irrémédiable pour ce qu'elle a appris : le plaisir à avoir des relations sexuelles clandestines ou devant témoin, tentation d'être surpris en situation d'illégalité (masturbation dans les parcs ou les toilettes publiques, photo érotique, danse nu).

La seconde, plus féminine, correspond à un processus de victimisation. C'est-à-dire que l'enfant devenu adulte opèrera pour un univers déjà connu, celui de la dépendance, de l'humiliation, de l'agression subie et de la relation affective dominée. D'où une incroyable proportion de victimes travaillant dans le monde du sexe. Une enquête canadienne menée en 1984 concluait que 70 à 90 % des prostituées auraient été exploitées sexuellement pendant leur enfance, pour la plupart par un membre de leur famille. « La petite fille qui a été contrôlée par sa sexualité va vouloir prendre ce contrôle en étant payée pour ses faveurs sexuelles. Ces filles n'ont souvent d'autres choix professionnels vu leurs problèmes d'adaptation en milieu scolaire et leur décrochage précoce », résume Denise Côté. Par ailleurs, nombreuses sont

les victimes qui optent pour des métiers qui permettent d'aider voire de sauver de nouvelles victimes (psychothérapeute, psychologue, sexologue, etc).

Derrière une agression sexuelle, il y a souvent d'autres problèmes insoupçonnés. D'après la Ligue pour le bien-être de l'enfance du Canada, 53 % des femmes en prison ont été agressées sexuellement durant l'enfance, tout comme les fugueurs, dans une proportion de 85 %. Ces enfants sont, toujours selon la Ligue, dix fois plus exposés au suicide et risquent davantage d'être aux prises avec des problèmes de chômage, de santé mentale ou physique, de commettre des crimes ou d'abandonner les études.

« La volonté politique de remédier à ce fléau n'est pas là, sinon on mettrait en place des moyens efficaces. D'ailleurs, beaucoup d'intervenants n'ont pas l'expertise nécessaire et doivent référer les victimes à des organismes spécialisés eux-mêmes débordés », constate Denise Côté. Il n'existe que trois centres à Montréal qui viennent en aide aux victimes d'agression. Le Mouvement contre le viol et l'inceste doit déjà composer avec une liste d'attente de deux ans.

Même si les victimes doivent toujours garder l'espoir de s'en sortir en demandant de l'aide, l'effet domino d'une agression sexuelle est beaucoup plus dévastateur qu'on ne le pense et ses conséquences sont à l'origine de nombreux dérapages sociaux.

Santé

Tenez vos allergies en respect

LE COLLÈGE DES MÉDECINS VOUS INFORME

L'espoir est tout à fait permis aux victimes des allergies saisonnières et annuelles. En effet, si ces dernières, appelées « rhinites allergiques », sont parfois très inconfortables, il existe plusieurs moyens de les contrôler.

La première étape, pour les vaincre ou les atténuer, est de les identifier comme telles, car leurs symptômes ressemblent à ceux du rhume et sont souvent confondus avec eux.

« Plusieurs personnes ignorent qu'elles souffrent de rhinite allergique », note le Dr Manon Proulx, médecin de famille au Centre de santé Rigaud et membre du Collège québécois des médecins de famille du Canada, en énonçant quelques critères susceptibles d'aider à distinguer cette affection du rhume.

La rhinite allergique peut amener des éternuements, de la congestion et de la toux, et s'accompagner d'une difficulté à respirer qui s'apparente à l'asthme. Elle a aussi quelques traits caractéristiques : elle dure beaucoup plus longtemps que le rhume, entraîne un écoulement nasal transparent et liquide, peut rendre les yeux larmoyants, rouges et enflés, et varie parfois en intensité selon le lieu où on se trouve.

On peut aussi la démasquer en notant à quel moment et dans quel contexte ces symptômes se manifestent, car ils apparaissent à chaque contact avec les substances allergènes. Ces dernières varient d'une personne à l'autre.

Les gens qui réagissent au pollen des arbres sont incommodés de la fin d'avril à la fin de mai, tandis que celles qui sont allergiques au gazon présentent des symptômes en juin et en juillet ; les malaises des gens sensibles à l'herbe à poux s'étendent pour leur part de la mi-août aux premières gelées ; quant aux allergies causées par les moisissures, elles se font surtout sentir au début du printemps et après les pluies.

Les animaux domestiques entraînent aussi des réactions allergiques

chez les humains. Les chats sont le plus souvent en cause, mais les chiens peuvent l'être également et, contrairement à la croyance populaire, il n'existe pas de bête « non allergène ». On peut se départir de son animal pour vérifier si on y est allergique, mais on ne sera alors fixé qu'après un certain temps, car on retrouve encore les poils du chat domestique dans une résidence six mois après le départ de ce dernier.

Une fois la cause du mal identifiée, on peut utiliser des mesures de prévention, susceptibles de rendre les symptômes beaucoup moins pénibles, voire de les éviter.

Dans le cas des réactions à des végétaux, il est parfois possible d'éliminer la source du problème. L'arrachement de l'herbe à poux avant qu'il ne florisse, et émette ainsi des substances allergènes, est ainsi fortement conseillé. Lorsqu'on ne peut supprimer les végétaux qui font problème, on doit bien sûr éviter tout contact direct avec eux.

On doit aussi diminuer l'importance des contacts indirects : il est bon de fermer les fenêtres de la maison, quitte à utiliser un système d'air climatisé. « Ça peut faire une différence énorme », assure le Dr Proulx. Durant les périodes critiques de l'année, on se trouvera moins incommodé en réduisant le nombre d'activités extérieures le matin. En effet, les particules allergènes sont plus nombreuses dans l'air à ce moment de la journée.

Hormis les animaux, diverses substances allergènes, dont on peut diminuer la quantité, se retrouvent souvent dans les maisons. On empêche les moisissures de proliférer en contrôlant l'humidité chez soi : un intérieur bien éclairé et dont l'humidité ne dépasse pas les 50 %, contribuera à les tenir en respect. Les déshumidificateurs peuvent, à cette fin, être également utiles.

La poussière entraîne aussi chez certains des rhinites allergiques, et des recherches ont prouvé que l'entretien d'une chambre à coucher peut réduire les réactions apparentées à l'asthme. Les personnes allergiques à la poussière ont donc intérêt à ne pas la laisser s'accumuler chez elles. Les animaux en peluche, véritables réservoirs de poussière, doivent aussi être retirés de la chambre des enfants qui y sont allergiques.

Enfin, les acariens, ces micro-organismes qui se retrouvent dans la literie, sont à l'origine de certains

cas de rhinite allergique. Pour limiter leur multiplication, on peut insérer le matelas et les oreillers dans une enveloppe de vinyle, s'assurer de laver les draps à l'eau chaude tous les 7 à 10 jours, et les sécher à la sècheuse. Les tapis des chambres à coucher augmentent aussi l'exposition aux acariens, et il est souhaitable d'éviter d'en poser.

Il existe aussi des solutions médicamenteuses. Les anti-histaminiques, plus efficaces lorsqu'on peut les prendre avant le début de la réaction allergique, sont à choisir avec l'aide du médecin ou du pharmacien. Les plus récents soulagent les symptômes sans entraîner de somnolence. Ils entraînent peu d'effets secondaires, mais certains interagissent avec d'autres médicaments.

Quand la réaction allergique est très localisée, par exemple au niveau du nez ou des yeux, on peut se contenter de pompes nasales, de gouttes ou de substances topiques. Les décongestionnants peuvent aussi soulager, mais il est déconseillé de les utiliser sous forme de vaporisateur. « Ils entraînent alors un effet de rebond, une accoutumance, et à la longue, une perte de l'odorat », explique le Dr Proulx.

Dans les cas plus sévères, le médecin peut prescrire des stéroïdes. Enfin, si tous les traitements mentionnés ci-haut s'avèrent inefficaces ou que la rhinite est permanente, des injections d'hyposensibilisation étalées sur une période de 1 à 3 ans peuvent être tentées. Elles améliorent le cas de 75 % des patients, et en guérissent complètement 25 %, rapporte Manon Proulx.

Bref, un diagnostic juste, des mesures de contrôle de l'environnement et le traitement des symptômes ont de bonnes chances de permettre aux victimes d'allergies une meilleure qualité de vie.

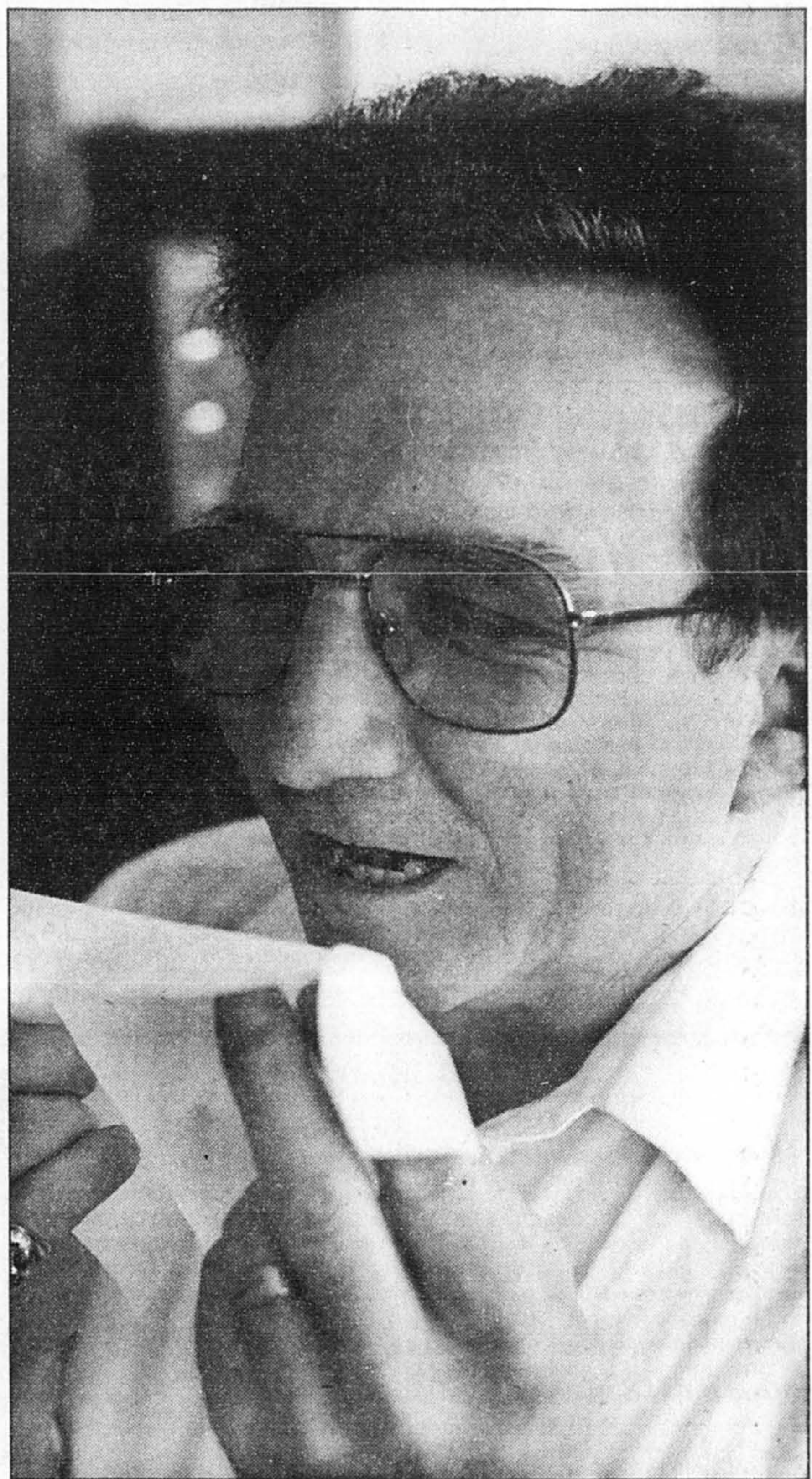


PHOTO PIERRE MCGANN, La Presse

Pour combattre les allergies, les médicaments les plus fréquemment employés sont les collyres bêta-bloquants. Ils agissent en diminuant la sécrétion d'humeur aqueuse. Efficaces, ils sont particulièrement bien tolérés sur le plan oculaire. Même s'il existe quelques contre-indications (asthme, pouls lent).



COLLÈGE DES MÉDECINS DU QUÉBEC

Cette chronique qui paraît toutes les deux semaines est préparée par le Collège des médecins du Québec, en collaboration avec le Collège québécois des médecins de famille et avec le Conseil des directeurs de santé publique de la Conférence des régions régionales.

Santé-Beauté!

LIPOSUCCION

- NOUVEAUX TRAITEMENTS DES RIDES
- PINCE-LIFTING
- GREFFE DE CHEVEUX

Varices et couperose, acné, taches pigmentaires, maquillage permanent

Possibilité de financement

Clinique médicale d'esthétique
6716, rue Saint-Denis • 274-8001

L'épilation au laser

- Pour éliminer les poils superflus en douceur
- Sans douleur, efficace, rapide et sécuritaire
- Traitements faits par une femme-médecin
- Modalités de paiement

CLINIQUE SURGLASER

1575, Reury E. suite 103
Montréal
(514) 385-5343

Psoriasis

Dans le cadre d'un projet de recherche, nous étudions l'efficacité d'une nouvelle pommade dans le traitement du psoriasis.

Si vous avez 18 ans ou plus et êtes aptes à consentir.

Si vous avez des plaques de psoriasis au corps ou aux membres.

Communiquez avec Madame Nicole Roy au (514) 281-6000, poste 8033.

Centre de recherche du CHUM
Campus Notre-Dame

RONFLEMENT

CENTRE DU RONFLEMENT DE MONTRÉAL

(514) 327-5060

TRAITEMENTS AU **LASER**

PAR DES OTO-RHINO-LARYNGOLOGISTES

Les dons d'organes sauvent... des VIES!

Montréal: (514) 286-1414
Québec: (418) 845-4110

QUÉBEC-TRANSPLANT

RENCONTRE SUR LA MÉNOPAUSE ET L'OSTÉOPOROSE

Centre hospitalier de l'Université de Montréal
Campus Saint-Luc

Conférence médicale gratuite organisée par l'équipe de la Clinique de Ménopause.

Le mercredi 28 avril 1999 de 19 h 30 à 21 h 30 à l'auditorium du Campus Saint-Luc 112, rue Sanguinet, Montréal

Conférenciers invités:

- Dr Pierre Fugère, gynécologue
- Dr François Bissonnette, gynécologue
- Dr Serge Bélisle, gynécologue
- Mme Andrée Chatel, psychologue
- Mme Danièle Tremblay, psychologue
- Mme Christiane So, diététiste.

Venez discuter avec nous sur:

- Effets de la ménopause;
- Les thérapies médicales;
- La sexualité à la ménopause;
- Alimentation à la ménopause.

Si vous êtes intéressée, communiquez au 281-2121, poste 6377

la maison santé beauté de la montagne

Offrez-vous une peau douce et soyeuse pour l'été.

Spécial printanier
Épilation au laser

Consultation gratuite
Financement disponible

SPECIAL PRINTANIER
Rabais de 15 %
Épilation au laser
Valide jusqu'au 1er juillet 1999

Dr Diane Monette et Dr Nicole LaRue offrent aussi les services de:

- liposuccion
- traitement des rides
- augmentation des lèvres
- traitement de la cellulite

2060, rue de la Montagne
Montréal QC H3G 1Z7
Tél.: (514) 286-5555

Centre de médecine & chirurgie esthétique

Dr Pierre Courboisne, omnipraticien et associé
Des professionnels expérimentés répondant à vos besoins

PAR LASER

- Varices
- Couperose
- Rides et ridules
- Poils (Épilation)
- Ronflement

Tatouages

- Cicatrices
- Taches pigmentaires

AUTRES TRAITEMENTS

- Collagène (pour diminuer les rides)
- Peeling chimique doux
- Augmentation des lèvres
- Prothèse
- Chirurgies plastiques:

Centre à greffes capillaires

LA CLINIQUE SANS INTERMÉDIAIRE

La liposuccion

À LA FINÉ POINTE DE LA TECHNOLOGIE

- MICRO CANULE
- ANESTHÉSIE LOCALE
- BOURRELETS GRAISSEUX
- SÉCURITAIRE
- RÉSULTATS DURABLES

Épilation définitive au laser

Le premier laser «diode» au Canada

Fatigué(e) de l'électrolyse et de la cire épilatoire?

Cette technologie de fine pointe teste et certifiée au Harvard Medical School, ainsi qu'au Skin and cancer research Institut of New-York vous est maintenant offerte en grande première canadienne à notre centre.

- Sécuritaire
- Sans anesthésie
- Rapide et efficace
- Sans danger pour tout type de peau
- Pièce à main avec saphir refroidissant pour protéger la peau
- Seul laser épilatoire approuvé par la FDA pour la permanence

POUR INFORMATION: LONGUEUR (450) 673-5333
www.osthetique.qc.ca GRANDY (450) 378-0030

Dans le cadre de la

“SEMAINE DE DÉMYSTIFICATION DES TROUBLES ANXIEUX”

ATAQ

Association / Troubles anxieux du Québec
vous convie à des soirées publiques d'information

ANXIÉTÉ NORMALE OU TROUBLES ANXIEUX?

- Hull** - Lundi 26 avril à 19 h
Université du Québec, 101, rue St-Jean-Bosco
Auditorium, Pavillon Breault
Dr Stéphane Bouchard, psychologue et Dr Richard Payer, psychiatre
- Québec** - Lundi 26 avril à 19 h
Hôpital St-François-d'Assise, 10, rue de l'Espérance
Auditorium Roger Brault
Dr Denis Audet, omnipraticien; Dr Janel Gauthier, psychologue
Dr Benoît Laberge, psychologue; Dr Jacques Plamondon, psychiatre
- Sherbrooke** - Lundi 26 avril à 19 h
Auberge des Gouverneurs, 3131, rue King Ouest
Salle Bellevue
Dr Guylaine Côté, psychologue et Dr Roland Gauthier, omnipraticien
- Montréal** - Mardi 27 avril à 19 h
Centre hospitalier Maisonneuve-Rosemont
5689, boul. Rosemont, Montréal
Auditorium, Pavillon Rosemont
M. Pierre Lamy, psychologue; Dr André-Louis Kiss, omnipraticien
Dr Pierre Savard, psychiatre
- Montréal** - Mercredi 28 avril à 18 h 30
Hôpital du Sacré-Coeur, 5400, boul. Gouin Ouest
Salle Émilie-Gamelin, local J 1235
Dr Richard Fleet, psychologue; Dr Pierre Savard, psychiatre

L'ENTRÉE EST GRATUITE.

Santé

Rester jolie malgré le cancer

CAROLE THIBAudeau

Carole Crevier n'oubliera pas cette grise journée de l'hiver 98, où un simple coup de fil reçu au travail lui a appris que, oui, malheureusement, sa bosse au sein était de nature cancéreuse. Cette directrice d'une grosse succursale de la Banque Royale s'est dit que le prochain chapitre de sa vie se déroulerait sous le thème du combat contre l'ennemi.

Le plan de bataille se présentait comme suit : quatre traitements de chimiothérapie suivis d'une chirurgie, elle-même suivie de quatre autres traitements de chimiothérapie, puis de cinq semaines de radiothérapie, cinq fois par semaine.

Dans ce programme sérieux et chargé s'est glissé pourtant un rayon de soleil, l'atelier *Belle et bien dans sa peau*. Pendant deux heures de temps, en compagnie d'autres femmes atteintes de cancer, elle a appris comment camoufler les méfaits de la chimiothérapie et de la radiothérapie sur l'apparence extérieure.

« Se sentir malade, perdre ses cheveux, voir sa peau et ses ongles se fragiliser, c'est aussi désagréable à 25 ans qu'à 75 ans, affirme le docteur Anne-Marie Nutini, héma-

to-oncologue au CHUM, campus Saint-Luc, et membre du conseil d'administration de la Société canadienne du cancer. Les participantes arrivent à l'atelier un peu tristes. Deux heures plus tard, les voilà radieuses. Ce bien-être psychologique leur permet d'affronter la chimio et la radio avec un meilleur moral. »

Ces ateliers, tenus depuis 1992 et offerts gratuitement par l'Association canadienne des cosmétiques, produits de toilette et parfums, sont animés par des esthéticiennes formées spécialement pour cette clientèle. Les participantes y apprennent une remise en beauté en 12 étapes et reçoivent, à titre gracieux, une boîte de produits cosmétiques.

Ces sessions ne sont pas réservées uniquement aux victimes du cancer du sein. Toute femme, atteinte de n'importe quel cancer et traitée par chimiothérapie ou radiothérapie, peut participer. « Et c'est gratuit, il n'y a pas d'arnaque ! », précise le Dr Nutini.

Outre l'atelier, le programme *Belle et bien dans sa peau* offre aussi une vidéocassette intitulée *Le cancer et la confiance en vous*, et quelques brochures de documentation.

Deux semaines après le premier traitement de chimio, Carole s'est mise à perdre ses cheveux, qui étaient longs jusqu'à l'épaule. « Avoir peu de cheveux nous donne l'air malade. Alors je les ai rasés, relate-t-elle. Une tête rasée, c'est à la mode ! »



« Une tête rasée, c'est à la mode ! » lance Carole Crevier, photographiée ici avec son conjoint Robert.

Cependant, le reste du système pileux s'en va aussi, avec la chimio. Carole avait du mal à redessiner ses sourcils tels qu'ils étaient auparavant, noirs et fournis. L'atelier lui a appris à le faire.

« J'ai trouvé ça extraordinaire, relate-t-elle. Il faut dire qu'au départ, je suis plutôt coquette ; j'ai mon orgueil... J'avais tendance à en

mettre un peu trop. J'ai réalisé que ça pouvait être plus léger et joli quand même. Une styliste était là pour nous faire essayer les chapeaux et les turbans. »

« Les médecins traitent juste la maladie, ajoute le Dr Nutini. Les ateliers prennent soin de la personne. Ils apportent une dimension plus humaine. »

Pour Carole Crevier, se refaire une beauté chaque matin permet d'aborder la vie avec un esprit plus positif, ce qui permet à la personne de se remettre plus vite des traitements.

« Les artifices, cela aide, poursuit Carole. Et quand on se démaquille, il faut apprendre à rire de soi un peu. On se dit que ce sont des inconvenients temporaires, que c'est le prix à payer pour être bien après. »

La peau d'une personne qui a été touchée par le cancer a besoin plus qu'une autre encore d'être protégée. « Le système immunitaire est affaibli chez ces patientes. Le gros bon sens et l'hygiène de base nous disent de ne pas utiliser un mascara trop vieux, de bien se laver les mains avant de se maquiller, etc. », explique le Dr Nutini.

Belle et bien dans sa peau est disponible à l'échelle nationale. Les ateliers se donnent à sept endroits à Montréal, pour un total de 10 par mois, avec une relâche en juillet et août. « Il en faudrait encore plus pour satisfaire la demande, affirme Christine Lecavalier, coordonnatrice du programme pour l'Est du Canada. On manque de bénévoles. »

Les ateliers se donnent aussi à Québec, Sherbrooke, Rimouski, Gatineau et Thedford Mines. Depuis sa création en 1992, le programme a aidé (jusqu'en décembre 1998), 190 000 femmes qui vivent avec le cancer au Canada. Informations : 1-800-914-5665.

COMPRIMÉS

Vêtements mode pour aînés

Aujourd'hui 25 avril, entre 10 h et 16 h, l'Institut universitaire de gériatrie de Montréal offre aux personnes âgées une exposition de plusieurs boutiques de vêtements, de chaussures et d'accessoires de mode, adaptés aux goûts et aux besoins de cette clientèle. Les personnes âgées et leurs familles pourront profiter sur les lieux d'une animation musicale au piano et d'un salon de thé. L'Institut, un établissement à la fois de soins généraux et de soins de longue durée, se trouve au 4565 chemin Queen-Mary.

Les troubles anxieux

L'Association/troubles anxieux du Québec (ATAQ) vous convie à une soirée publique d'information intitulée « Anxiété normale ou troubles anxieux ? », ce mardi 27 avril à 19 h, au Centre hospitalier Maisonneuve-Rosemont, dans l'auditorium du pavillon Rosemont, au 5689 boul. Rosemont à Montréal. Les auditeurs pourront y discuter avec les professionnels suivants : Pierre Lamy, psychologue, André-Louis Kiss, omnipraticien, et Pierre Savard, psychiatre. Une soirée similaire aura lieu le lendemain, mercredi 28 avril, à l'hôpital du Sacré-Coeur, salle Émilie-Gamelin (J 1235), au 5400 boulevard Gouin Ouest à Montréal. On pourra y rencontrer, cette fois, le psychologue Richard Fleet et le psychiatre Pierre Savard.

Troubles obsessionnels-compulsifs

Une petite équipe de l'hôpital Louis-H.-Lafontaine vient de lancer un groupe d'entraide pour les personnes atteintes de trouble obsessionnel-compulsif (TOC), le premier du genre tenu en français, et dont la première rencontre aura lieu le mardi 27 avril, au module d'enseignement du pavillon Guillaume-Lahaise de l'hôpital, au 7401 Hochelaga à Montréal, entre 19 h et 21 h. Le TOC atteint environ 2 à 4 % de la population québécoise. Les obsessions se présentent sous forme de pensées fréquentes et déplaisantes portant sur la contamination, le doute, les erreurs, l'agressivité, la sexualité, les blasphèmes, les scrupules, etc. Les compulsions se manifestent par des gestes répétitifs tels que le nettoyage, les vérifications, le rangement, l'accumulation. Elles peuvent avoir un impact considérable sur la vie de ceux qui en souffrent et sur leurs proches. Informations : Michelle Mathias, (514) 251-4015, poste 3585.

Journée «porte ouverte» sur le diabète

L'Association du diabète Laval-Laurentides, M.R.C. des Moulins organise une journée « porte ouverte » pour le grand public, le dimanche 2 mai 1999. L'événement sera tenu à la Place des Aînés de Laval, au 435, boulevard Labelle, à Chomedey. Les visiteurs auront la possibilité de rencontrer des représentants de compagnies pharmaceutiques, de discuter avec des fournisseurs d'équipement et de services aux personnes diabétiques, de profiter des conseils d'infirmières et de diététistes et, enfin, d'assister à des conférences données par des professionnels de la santé. Un « séjour nature » sera tiré et un buffet sera servi. Informations : (450) 963-2120.

Pegabo et le cancer du sein

Le détaillant de chaussures Pegabo, qui détient 60 boutiques à travers le pays, appuie la Fondation Cure (pour la recherche fondamentale et clinique sur le cancer du sein) dans sa campagne de financement. Une tirelire pour recueillir les dons des clients et des employés figure déjà bien en vue dans chaque magasin de cette chaîne et à son siège social, depuis le 16 avril et jusqu'au 11 mai 1999. Avec une clientèle principale âgée entre 25 et 45 ans, Pegabo atteint le segment de la population le plus important à conscientiser sur la question du dépistage. C'est pourquoi la chaîne distribuera des « cartons-douche » informatifs résumant les étapes de l'autoexamen des seins. On estime qu'une femme sur huit développera un cancer du sein. Le meilleur moyen de le vaincre est encore le dépistage précoce.

Le glaucome et la cécité

d'après AP
PARIS

Deuxième cause de cécité dans les pays développés, le glaucome est une maladie du nerf optique dont la cause principale est une élévation de la pression à l'intérieur de l'oeil.

Cette augmentation de pression entraîne une perte progressive du champ visuel, lente et insidieuse. En l'absence de traitement, il existe un risque à long terme de cécité.

La pression intra-oculaire est le résultat d'un équilibre permanent entre la production et l'élimination de l'humeur aqueuse. L'élimination se fait à partir d'un filtre circulaire, le trabéculum. Ce dernier est situé dans l'angle compris entre la cornée, la tunique antérieure de

l'oeil, et l'iris, un muscle situé derrière. Si ce filtre devient moins perméable, la pression s'élève.

Une pression trop augmentée de manière chronique peut léser à la longue les fibres du nerf optique. Normalement, la pression varie entre 10 et 21-22 mm Hg (millimètres de mercure). Mais il existe des fluctuations dans la journée et les chiffres ne sont pas les mêmes pour tous les patients.

Une élévation anormale de cette pression est impossible à reconnaître toute seule avant un stade très évolué. En effet, une élévation de la pression inférieure à 40 mm Hg est indolore mais peut suffire, si elle se prolonge pendant des années, à endommager les fibres visuelles. Les altérations du champ visuel épargnent longtemps l'acuité visuelle et celle-ci reste souvent

normale jusqu'au stade évolué.

C'est à l'ophtalmologiste de faire un diagnostic précoce, notamment en mesurant la pression de l'oeil, en examinant la tête du nerf optique, en demandant des examens complémentaires (test du champ visuel).

Il existe des facteurs associés qui augmentent le risque (diabète, maladies vasculaires, glaucome dans la famille, myopie forte...). Si ces facteurs existent, il est important de pratiquer un premier bilan avant 40 ans. Mais même lorsqu'ils n'existent pas, le premier examen des yeux doit être fait vers l'âge de 40-45 ans, puis répété tous les deux ans.

Une fois le diagnostic établi, le but du traitement est d'éviter l'aggravation des lésions du champ visuel, qui sont irréversibles.

Combien y aurait-il de césariennes si les hommes accouchaient ?

MÉDECINE



Dr Kenneth Walker

collaboration spéciale

De plus en plus de Nord-Américaines accouchent par césarienne. Devrait-on s'inquiéter de cette tendance ?

Que devraient faire les femmes et leurs conjoints quand ils ont le choix entre un accouchement par voie vaginale et une césarienne ? Les vues des obstétriciennes sur la question sont-elles différentes de celles de leurs collègues masculins ? Y aurait-il plus de césariennes, si les hommes accouchaient ?

Depuis des années, on affirme qu'il y a trop de césariennes. En ce moment, en Amérique du Nord, le taux varie entre 19 et 24 césariennes par 100 naissances. Les autorités américaines ont pour objectif de faire baisser le taux à 15 %.

La grande majorité des césariennes sont pratiquées pour des accouchements difficiles, des cas de détresse foetale, d'enfants qui se présentent par le siège dans une position anormale ou lorsque la patiente a déjà subi une césarienne.

Mais pourquoi y a-t-il davantage de césariennes ? Les familles d'aujourd'hui s'attendent à avoir un enfant normal et en santé à chaque accouchement. Si ce n'est pas le cas, c'est le plus souvent le médecin de famille ou l'obstétricien qui est blâmé.

Il en résulte des poursuites judiciaires futiles, même si le problème obstétrique était un événement naturel (act of God) et n'était pas dû à la négligence du médecin. Mais

pour cet infortuné médecin, une telle poursuite signifie des années de traumatismes émotionnels. Il y a quelques années, j'avais suggéré à la blague que les obstétriciens cessent de pratiquer des accouchements et que les avocats prennent la relève.

On ne peut donc blâmer les obstétriciens d'être légèrement inquiets dès que se profile un problème. Il est plus facile de faire une césarienne que d'être confronté à un accouchement par voie vaginale difficile et, éventuellement, à une poursuite.

Mais quelles que soient les raisons expliquant le nombre plus élevé de césariennes, est-ce oui ou non une bonne tendance ? La réponse dépend de celui qui répond.

Ce sont surtout les obstétriciens universitaires qui prônent la réduction du nombre de césariennes. Il est beaucoup plus facile de préconiser cette philosophie lorsqu'on est abrité derrière les murs sacrés d'une université.

Mais les obstétriciens pratiquant dans de petits hôpitaux locaux font entendre un autre son de cloche. Ils confirment que les avocats sont l'une des raisons pour lesquelles ils optent plus souvent pour le scalpel. Mais ces médecins vivent aussi dans un autre monde, comptant sur leurs propres ressources et n'ayant que peu d'aide à proximité.

Par exemple, il se peut que la localité n'ait pas facilement accès à un anesthésiste si une urgence se déclare au cours d'un travail difficile.

Il n'est pas exagéré de dire que l'obstétrique ressemble à un voyage en avion, en étant composée de 99 % d'ennui profond et de 1 % de terreur absolue. Et quand la terreur frappe, l'absence d'un anesthésiste immédiatement disponible peut causer la mort d'un bébé.

Mais examinons un autre aspect de la question, rarement abordé. Y a-t-il un avantage à subir une césarienne ?

Si j'étais une patiente, une chose m'impressionnerait. En 1996, à Londres, on a demandé aux obstétriciennes si, face à une grossesse sans complication, elles préfé-

raient un accouchement par voie vaginale ou une césarienne. Près d'un tiers d'entre elles ont choisi la césarienne !

Ces chiffres sont révélateurs. Ces obstétriciennes ne sont pas que des experts, ce sont des femmes. Pourquoi préféreraient-elles une intervention chirurgicale quand il n'y a aucune indication médicale pour recommander la césarienne ?

Il y a de très bonnes raisons à cela. Ces obstétriciennes ont assisté à de nombreux accouchements et appris un fait crucial. Les accouchements dits « normaux » peuvent parfois avoir des conséquences anormales à long terme.

Même aujourd'hui, un accouchement sans problème peut abîmer les muscles et les tissus du vagin. Les muscles soutenant la vessie peuvent aussi être endommagés.

Il peut en résulter plus tard une incontinence fort ennuyeuse, qui peut à son tour nécessiter une intervention chirurgicale. Parfois, cette intervention échoue. Une seconde opération, plus radicale, est alors nécessaire, qui ne règlera peut-être pas le problème.

Un éditorial publié récemment dans le prestigieux *New England Journal of Medicine* a agité le chiffon rouge. Quatre obstétriciens de Boston affirmaient que les mesures pour faire diminuer le taux de césariennes pouvaient avoir des effets négatifs. Je suis bien d'accord.

Le nombre de césariennes ne diminuera pas avant que les avocats cessent de vouloir faire de l'argent avec les accouchements qui ont mal tourné. Les poules auront des dents avant que ça se produise.

Je crois aussi que les obstétriciennes de Londres ont raison sur un point : il est parfois mieux d'avoir une cicatrice après une césarienne que de devoir subir plus tard une ou deux interventions chirurgicales.

On mentionne aussi rarement que la plupart des obstétriciens membres des comités estimant qu'il se pratique trop de césariennes sont des hommes !

Pouvez-vous imaginer ce que ce serait si les hommes portaient les bébés ? Je vous en laisse le soin !

Santé
PRODUITS ET SERVICES

AMAIGRISSEMENT

MAIGRIR. Vous avez vécu plusieurs échecs. Vous voulez comprendre pourquoi. Vous voulez enfin réussir. Une équipe de professionnels vous attend. Clinique de Médecine et de psychothérapie 252-0898.

NUTRACEUTIQUE

JUS DE NONI. Nectar de vie, 2000 ans d'utilisation. A fait l'objet d'études scientifiques. Endossé par des médecins. 100 % garanti. Estrée : Lucienne B. (819) 564-0349, André B. 270-9498 ext. 1, 1 888 610-9498. www.hugo-noni.com

SÉMINAIRE

MÉTHODE JACQUES SALOMÉ séminaires en communication pour améliorer la qualité des relations personnelles et professionnelles. Animés par Gisèle F. Beaulieu collaboratrice de Jacques Salomé au Cc (450) 965-9464

Si vous désirez annoncer dans cette rubrique, communiquez avec Anne De Cubellis au (514) 285-6981 ou 1 800 361-0179

Les petites annonces

La Presse

(514) 285-7111

HEURES DE TOMBÉE
 Les petites annonces régulières
 Mardi au samedi : 17 h la veille de la parution
 Dimanche et lundi : 17 h le vendredi précédent
Annonces encadrées
 48 h avant la parution

HEURES D'OUVERTURE
 Lundi au vendredi : 8 h à 17 h 30
INTERURBAIN SANS FRAIS
 1 800 361-5013
 TÉLÉCOPIE : (514) 848-6287

AVIS : Nos annonceurs sont priés de vérifier la teneur de leurs annonces lors de leur première parution. Advenant qu'une annonce soit reproduite incorrectement, l'annonceur doit en aviser aussitôt La Presse qui convient de publier dans la prochaine édition du journal une version corrigée de celle-ci. Toute erreur ou plainte visant la teneur d'une annonce doit être signalée le jour de sa parution avant 17 h, pour fins de correction lors de la prochaine édition du journal. De même, en cas d'annulation d'une annonce, l'avis à cette fin doit être donné avant 17 h, le jour qui précède sa parution.

100 Immobilier

200 Marchandises et services

300 Emploi

400 Services personnels

500 Transport et véhicules automobiles

600 Loisirs et véhicules récréatifs

700 Affaires*

800 Avis*

900 Décès, prières, remerciements

100 VISITES LIBRES
101 ILE DE MONTREAL
105 LAVAL, RIVE-NORD
110 ESTRIE, CANTONS DE L'EST
117 CHALETS / TERRAINS
131 A LOUER ILE DE MONTREAL
131 A LOUER ILE DE MONTREAL
131 A LOUER ILE DE MONTREAL
131 A LOUER ILE DE MONTREAL

100 VISITES LIBRES
 A LAVAL, Vimont, 79 900 \$, Dim. 14-16h, 405 De La Louvière par Montée Monet, une rue au nord de Dagenais, P. Fiset, ReMax Immo-Contact 450-661-8810
A VENDRE, 9 MAISONS
 MODELES, à partir de 91 000 \$, D.D.O., LAVAL, ILE PERROT, BLAINVILLE, 3 chambres, garage, occupation immédiate, RABAJIS Groupe Immobilier Gazalier Richard (514) 453-0479
 Visites: Lun à Jeu, 13-20 h, Sam. Dim. 13-17h
AHUNTSIC, condo, dim. 13h à 17h au 11769 Marie-Anne Lavallée #202, 4½, garage, foyer, 98 000 \$, 514-333-7868.

101 ILE DE MONTREAL
 METRO Honoré-Beaugrand Luxueux 4-pièces, proprio occupant, foyer, piscine, Nouveau prix: 259 900 \$ 351-7471, 630-7471
OUTREMONT, De l'Épée, triplex rén. 3x3 1/2, cave 6'x10'00, car. r. de ch. 16'00, Stat. 279 000 \$, 277-7883
P.A.T., bung. 26x63, bord de l'eau, 4 c. à c. + 1, garage 2 portes, terrain 7500 pi. carrés, Foyer, alarme, etc. Faut voir 137 000 \$. Agents s'abstenir. 514-498-8245.

105 LAVAL, RIVE-NORD
 MASCOUCHE, Canadienne, 3 ch., foyer, combustion lente, paysager, 5900 pi. car. 95 000 \$, 450-960-0202
TERREBONNE, maison avec machine shop installée, 300 000 \$, 23 000 pi. car. de terrain, piscine creusée, 450-492-0182

110 ESTRIE, CANTONS DE L'EST
 A WATERLOO, maison eau, 5000 \$, 514-338-7826
LAC BROME, condo, à partir 85 000 \$, 450-243-0772
LAC BROME, maison victorieuse, 3 ch., 5 acres, foyer, 239 000 \$, 450-243-1199
LAC MEMPHRAGO, bord du lac, chalet 3 c. à c., paysage, 10 000 \$, 514-767-3545

117 CHALETS / TERRAINS
 LACHUTE, 4 saisons, bord eau, 5000 \$, 514-338-7826
ST-CALIXTE, 170 rue Labrecque, chalet d'été, terrain de 7500 pi. car., lac privé, meuble, 2 ch., véranda, poêle bois, garage, 200 000 \$, 514-338-7826
ST-ROCH, chalet 4 saisons, bord Richelieu, meuble, 2 chambres, 10 000 pi. car. 58 500 \$, 450-785-2894

131 A LOUER ILE DE MONTREAL
AUBAINE MONTREAL
 Nord d'Outremont est de Côte des Neiges
 1 1/2 à 5 1/2
 À cinq minutes du métro par autobus, centre d'achat, parc, Université de Montréal, etc.
6675, Darlington
737-7557
 ENTRE MIDI ET 16 H.
 401-328-1311
A VOIR
 Oasis de verdure et tranquillité, piscine, 2 1/2-3/4 à 2 1/2 à partir 395 \$, poêle, tout incl., 2000 pi. car., 514-259-3705.

131 A LOUER ILE DE MONTREAL
AU METRO BEAUGRAND
 beau, grand, superbe, rénové 3 1/2-4 1/2, calme! 352-8287
AU METRO Pie IX, grand 3 1/2, clair, bois franc, chauffage, poêle-frigo, 465 \$, 259-2412
AU 1605-1595 H. BOURAS
 SA O., 3 1/2, 4 1/2, béton, ascenseur, 337-0817, 956-1108
AU 8351A St-Denis, 4 1/2, 2e
 métro, 465 \$, 334-8048
AV. D'OUTREMONT 1 1/2 CHAUFFE
 meuble, 277-4866, 381-4041
BEAU 1 1/2, tout incl., métro Crémazie, 330 \$, 721-1165
BEAU 6 1/2, haut duplex, 5105 mois, 2 ch., salon double, etc., Rue Boyer près Bélanger, 270-2765

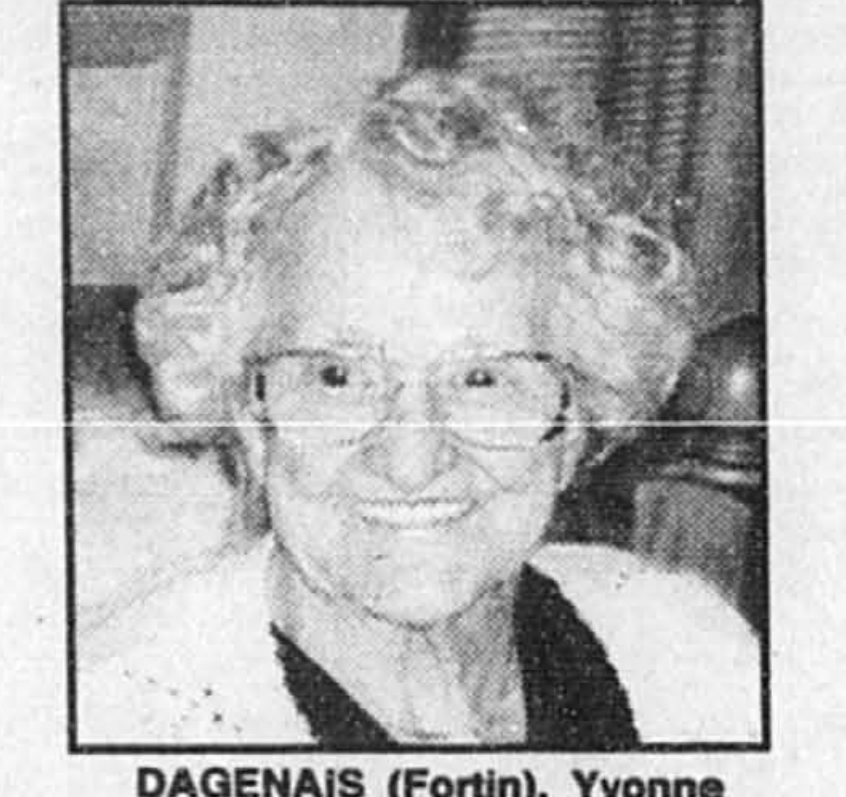
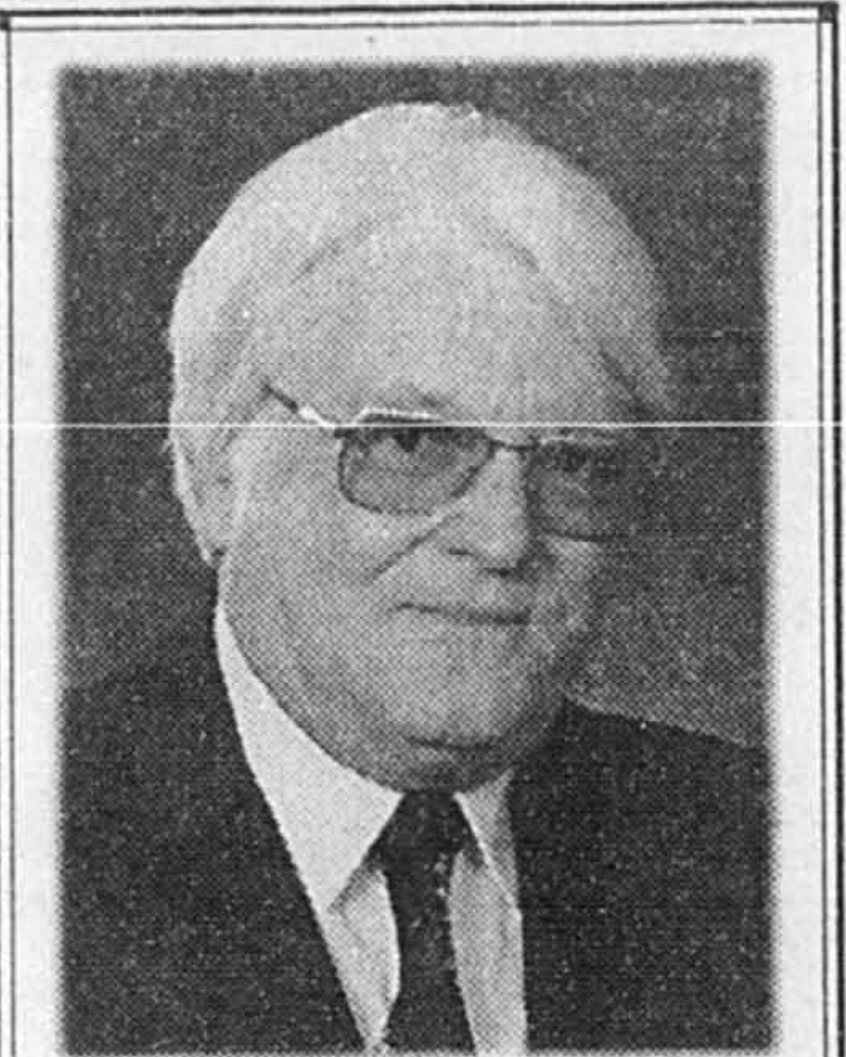
131 A LOUER ILE DE MONTREAL
BEAUBIEN St-Dominique, 5 1/2 propre, 514-894-8188
BELANGER/205, 5 1/2, chauffage élect., rénové, entrées lav./séch. 729-1987, 253-9200
BELANGER/256, 5 1/2, él. 2882, lav./séch., balcon, 256-2882
BELANGER, 3940, prix réduits 2 1/2, 280 \$, 3 1/2, 355 \$, 4 1/2, 425 \$, 5 1/2, 475 \$, 6 1/2, 525 \$, 7 1/2, 575 \$, 8 1/2, 625 \$, 9 1/2, 675 \$, 10 1/2, 725 \$, 11 1/2, 775 \$, 12 1/2, 825 \$, 13 1/2, 875 \$, 14 1/2, 925 \$, 15 1/2, 975 \$, 16 1/2, 1025 \$, 17 1/2, 1075 \$, 18 1/2, 1125 \$, 19 1/2, 1175 \$, 20 1/2, 1225 \$, 21 1/2, 1275 \$, 22 1/2, 1325 \$, 23 1/2, 1375 \$, 24 1/2, 1425 \$, 25 1/2, 1475 \$, 26 1/2, 1525 \$, 27 1/2, 1575 \$, 28 1/2, 1625 \$, 29 1/2, 1675 \$, 30 1/2, 1725 \$, 31 1/2, 1775 \$, 32 1/2, 1825 \$, 33 1/2, 1875 \$, 34 1/2, 1925 \$, 35 1/2, 1975 \$, 36 1/2, 2025 \$, 37 1/2, 2075 \$, 38 1/2, 2125 \$, 39 1/2, 2175 \$, 40 1/2, 2225 \$, 41 1/2, 2275 \$, 42 1/2, 2325 \$, 43 1/2, 2375 \$, 44 1/2, 2425 \$, 45 1/2, 2475 \$, 46 1/2, 2525 \$, 47 1/2, 2575 \$, 48 1/2, 2625 \$, 49 1/2, 2675 \$, 50 1/2, 2725 \$, 51 1/2, 2775 \$, 52 1/2, 2825 \$, 53 1/2, 2875 \$, 54 1/2, 2925 \$, 55 1/2, 2975 \$, 56 1/2, 3025 \$, 57 1/2, 3075 \$, 58 1/2, 3125 \$, 59 1/2, 3175 \$, 60 1/2, 3225 \$, 61 1/2, 3275 \$, 62 1/2, 3325 \$, 63 1/2, 3375 \$, 64 1/2, 3425 \$, 65 1/2, 3475 \$, 66 1/2, 3525 \$, 67 1/2, 3575 \$, 68 1/2, 3625 \$, 69 1/2, 3675 \$, 70 1/2, 3725 \$, 71 1/2, 3775 \$, 72 1/2, 3825 \$, 73 1/2, 3875 \$, 74 1/2, 3925 \$, 75 1/2, 3975 \$, 76 1/2, 4025 \$, 77 1/2, 4075 \$, 78 1/2, 4125 \$, 79 1/2, 4175 \$, 80 1/2, 4225 \$, 81 1/2, 4275 \$, 82 1/2, 4325 \$, 83 1/2, 4375 \$, 84 1/2, 4425 \$, 85 1/2, 4475 \$, 86 1/2, 4525 \$, 87 1/2, 4575 \$, 88 1/2, 4625 \$, 89 1/2, 4675 \$, 90 1/2, 4725 \$, 91 1/2, 4775 \$, 92 1/2, 4825 \$, 93 1/2, 4875 \$, 94 1/2, 4925 \$, 95 1/2, 4975 \$, 96 1/2, 5025 \$, 97 1/2, 5075 \$, 98 1/2, 5125 \$, 99 1/2, 5175 \$, 100 1/2, 5225 \$, 101 1/2, 5275 \$, 102 1/2, 5325 \$, 103 1/2, 5375 \$, 104 1/2, 5425 \$, 105 1/2, 5475 \$, 106 1/2, 5525 \$, 107 1/2, 5575 \$, 108 1/2, 5625 \$, 109 1/2, 5675 \$, 110 1/2, 5725 \$, 111 1/2, 5775 \$, 112 1/2, 5825 \$, 113 1/2, 5875 \$, 114 1/2, 5925 \$, 115 1/2, 5975 \$, 116 1/2, 6025 \$, 117 1/2, 6075 \$, 118 1/2, 6125 \$, 119 1/2, 6175 \$, 120 1/2, 6225 \$, 121 1/2, 6275 \$, 122 1/2, 6325 \$, 123 1/2, 6375 \$, 124 1/2, 6425 \$, 125 1/2, 6475 \$, 126 1/2, 6525 \$, 127 1/2, 6575 \$, 128 1/2, 6625 \$, 129 1/2, 6675 \$, 130 1/2, 6725 \$, 131 1/2, 6775 \$, 132 1/2, 6825 \$, 133 1/2, 6875 \$, 134 1/2, 6925 \$, 135 1/2, 6975 \$, 136 1/2, 7025 \$, 137 1/2, 7075 \$, 138 1/2, 7125 \$, 139 1/2, 7175 \$, 140 1/2, 7225 \$, 141 1/2, 7275 \$, 142 1/2, 7325 \$, 143 1/2, 7375 \$, 144 1/2, 7425 \$, 145 1/2, 7475 \$, 146 1/2, 7525 \$, 147 1/2, 7575 \$, 148 1/2, 7625 \$, 149 1/2, 7675 \$, 150 1/2, 7725 \$, 151 1/2, 7775 \$, 152 1/2, 7825 \$, 153 1/2, 7875 \$, 154 1/2, 7925 \$, 155 1/2, 7975 \$, 156 1/2, 8025 \$, 157 1/2, 8075 \$, 158 1/2, 8125 \$, 159 1/2, 8175 \$, 160 1/2, 8225 \$, 161 1/2, 8275 \$, 162 1/2, 8325 \$, 163 1/2, 8375 \$, 164 1/2, 8425 \$, 165 1/2, 8475 \$, 166 1/2, 8525 \$, 167 1/2, 8575 \$, 168 1/2, 8625 \$, 169 1/2, 8675 \$, 170 1/2, 8725 \$, 171 1/2, 8775 \$, 172 1/2, 8825 \$, 173 1/2, 8875 \$, 174 1/2, 8925 \$, 175 1/2, 8975 \$, 176 1/2, 9025 \$, 177 1/2, 9075 \$, 178 1/2, 9125 \$, 179 1/2, 9175 \$, 180 1/2, 9225 \$, 181 1/2, 9275 \$, 182 1/2, 9325 \$, 183 1/2, 9375 \$, 184 1/2, 9425 \$, 185 1/2, 9475 \$, 186 1/2, 9525 \$, 187 1/2, 9575 \$, 188 1/2, 9625 \$, 189 1/2, 9675 \$, 190 1/2, 9725 \$, 191 1/2, 9775 \$, 192 1/2, 9825 \$, 193 1/2, 9875 \$, 194 1/2, 9925 \$, 195 1/2, 9975 \$, 196 1/2, 10025 \$, 197 1/2, 10075 \$, 198 1/2, 10125 \$, 199 1/2, 10175 \$, 200 1/2, 10225 \$, 201 1/2, 10275 \$, 202 1/2, 10325 \$, 203 1/2, 10375 \$, 204 1/2, 10425 \$, 205 1/2, 10475 \$, 206 1/2, 10525 \$, 207 1/2, 10575 \$, 208 1/2, 10625 \$, 209 1/2, 10675 \$, 210 1/2, 10725 \$, 211 1/2, 10775 \$, 212 1/2, 10825 \$, 213 1/2, 10875 \$, 214 1/2, 10925 \$, 215 1/2, 10975 \$, 216 1/2, 11025 \$, 217 1/2, 11075 \$, 218 1/2, 11125 \$, 219 1/2, 11175 \$, 220 1/2, 11225 \$, 221 1/2, 11275 \$, 222 1/2, 11325 \$, 223 1/2, 11375 \$, 224 1/2, 11425 \$, 225 1/2, 11475 \$, 226 1/2, 11525 \$, 227 1/2, 11575 \$, 228 1/2, 11625 \$, 229 1/2, 11675 \$, 230 1/2, 11725 \$, 231 1/2, 11775 \$, 232 1/2, 11825 \$, 233 1/2, 11875 \$, 234 1/2, 11925 \$, 235 1/2, 11975 \$, 236 1/2, 12025 \$, 237 1/2, 12075 \$, 238 1/2, 12125 \$, 239 1/2, 12175 \$, 240 1/2, 12225 \$, 241 1/2, 12275 \$, 242 1/2, 12325 \$, 243 1/2, 12375 \$, 244 1/2, 12425 \$, 245 1/2, 12475 \$, 246 1/2, 12525 \$, 247 1/2, 12575 \$, 248 1/2, 12625 \$, 249 1/2, 12675 \$, 250 1/2, 12725 \$, 251 1/2, 12775 \$, 252 1/2, 12825 \$, 253 1/2, 12875 \$, 254 1/2, 12925 \$, 255 1/2, 12975 \$, 256 1/2, 13025 \$, 257 1/2, 13075 \$, 258 1/2, 13125 \$, 259 1/2, 13175 \$, 260 1/2, 13225 \$, 261 1/2, 13275 \$, 262 1/2, 13325 \$, 263 1/2, 13375 \$, 264 1/2, 13425 \$, 265 1/2, 13475 \$, 266 1/2, 13525 \$, 267 1/2, 13575 \$, 268 1/2, 13625 \$, 269 1/2, 13675 \$, 270 1/2, 13725 \$, 271 1/2, 13775 \$, 272 1/2, 13825 \$, 273 1/2, 13875 \$, 274 1/2, 13925 \$, 275 1/2, 13975 \$, 276 1/2, 14025 \$, 277 1/2, 14075 \$, 278 1/2, 14125 \$, 279 1/2, 14175 \$, 280 1/2, 14225 \$, 281 1/2, 14275 \$, 282 1/2, 14325 \$, 283 1/2, 14375 \$, 284 1/2, 14425 \$, 285 1/2, 14475 \$, 286 1/2, 14525 \$, 287 1/2, 14575 \$, 288 1/2, 14625 \$, 289 1/2, 14675 \$, 290 1/2, 14725 \$, 291 1/2, 14775 \$, 292 1/2, 14825 \$, 293 1/2, 14875 \$, 294 1/2, 14925 \$, 295 1/2, 14975 \$, 296 1/2, 15025 \$, 297 1/2, 15075 \$, 298 1/2, 15125 \$, 299 1/2, 15175 \$, 300 1/2, 15225 \$, 301 1/2, 15275 \$, 302 1/2, 15325 \$, 303 1/2, 15375 \$, 304 1/2, 15425 \$, 305 1/2, 15475 \$, 306 1/2, 15525 \$, 307 1/2, 15575 \$, 308 1/2, 15625 \$, 309 1/2, 15675 \$, 310 1/2, 15725 \$, 311 1/2, 15775 \$, 312 1/2, 15825 \$, 313 1/2, 15875 \$, 314 1/2, 15925 \$, 315 1/2, 15975 \$, 316 1/2, 16025 \$, 317 1/2, 16075 \$, 318 1/2, 16125 \$, 319 1/2, 16175 \$, 320 1/2, 16225 \$, 321 1/2, 16275 \$, 322 1/2, 16325 \$, 323 1/2, 16375 \$, 324 1/2, 16425 \$, 325 1/2, 16475 \$, 326 1/2, 16525 \$, 327 1/2, 16575 \$, 328 1/2, 16625 \$, 329 1/2, 16675 \$, 330 1/2, 16725 \$, 331 1/2, 16775 \$, 332 1/2, 16825 \$, 333 1/2, 16875 \$, 334 1/2, 16925 \$, 335 1/2, 16975 \$, 336 1/2, 17025 \$, 337 1/2, 17075 \$, 338 1/2, 17125 \$, 339 1/2, 17175 \$, 340 1/2, 17225 \$, 341 1/2, 17275 \$, 342 1/2, 17325 \$, 343 1/2, 17375 \$, 344 1/2, 17425 \$, 345 1/2, 17475 \$, 346 1/2, 17525 \$, 347 1/2, 17575 \$, 348 1/2, 17625 \$, 349 1/2, 17675 \$, 350 1/2, 17725 \$, 351 1/2, 17775 \$, 352 1/2, 17825 \$, 353 1/2, 17875 \$, 354 1/2, 17925 \$, 355 1/2, 17975 \$, 356 1/2, 18025 \$, 357 1/2, 18075 \$, 358 1/2, 18125 \$, 359 1/2, 18175 \$, 360 1/2, 18225 \$, 361 1/2, 18275 \$, 362 1/2, 18325 \$, 363 1/2, 18375 \$, 364 1/2, 18425 \$, 365 1/2, 18475 \$, 366 1/2, 18525 \$, 367 1/2, 18575 \$, 368 1/2, 18625 \$, 369 1/2, 18675 \$, 370 1/2, 18725 \$, 371 1/2, 18775 \$, 372 1/2, 18825 \$, 373 1/2, 18875 \$, 374 1/2, 18925 \$, 375 1/2, 18975 \$, 376 1/2, 19025 \$, 377 1/2, 19075 \$, 378 1/2, 19125 \$, 379 1/2, 19175 \$, 380 1/2, 19225 \$, 381 1/2, 19275 \$, 382 1/2, 19325 \$, 383 1/2, 19375 \$, 384 1/2, 19425 \$, 385 1/2, 19475 \$, 386 1/2, 19525 \$, 387 1/2, 19575 \$, 388 1/2, 19625 \$, 389 1/2, 19675 \$, 390 1/2, 19725 \$, 391 1/2, 19775 \$, 392 1/2, 19825 \$, 393 1/2, 19875 \$, 394 1/2, 19925 \$, 395 1/2, 19975 \$, 396 1/2, 20025 \$, 397 1/2, 20075 \$, 398 1/2, 20125 \$, 399 1/2, 20175 \$, 400 1/2, 20225 \$, 401 1/2, 20275 \$, 402 1/2, 20325 \$, 403 1/2, 20375 \$, 404 1/2, 20425 \$, 405 1/2, 20475 \$, 406 1/2, 20525 \$, 407 1/2, 20575 \$, 408 1/2, 20625 \$, 409 1/2, 20675 \$, 410 1/2, 20725 \$, 411 1/2, 20775 \$, 412 1/2, 20825 \$, 413 1/2, 20875 \$, 414 1/2, 20925 \$, 415 1/2, 20975 \$, 416 1/2, 21025 \$, 417 1/2, 21075 \$, 418 1/2, 21125 \$, 419 1/2, 21175 \$, 420 1/2, 21225 \$, 421 1/2, 21275 \$, 422 1/2, 21325 \$, 423 1/2, 21375 \$, 424 1/2, 21425 \$, 425 1/2, 21475 \$, 426 1/2, 21525 \$, 427 1/2, 21575 \$, 428 1/2, 21625 \$, 429 1/2, 21675 \$, 430 1/2, 21725 \$, 431 1/2, 21775 \$, 432 1/2, 21825 \$, 433 1/2, 21875 \$, 434 1/2, 21925 \$, 435 1/2, 21975 \$, 436 1/2, 22025 \$, 437 1/2, 22075 \$, 438 1/2, 22125 \$, 439 1/2, 22175 \$, 440 1/2, 22225 \$, 441 1/2, 22275 \$, 442 1/2, 22325 \$, 443 1/2, 22375 \$, 444 1/2, 22425 \$, 445 1/2, 22475 \$, 446 1/2, 22525 \$, 447 1/2, 22575 \$, 448 1/2, 22625 \$, 449 1/2, 22675 \$, 450 1/2, 22725 \$, 451 1/2, 22775 \$, 452 1/2, 22825 \$, 453 1/2, 22875 \$, 454 1/2, 22925 \$, 455 1/2, 22975 \$, 456 1/2, 23025 \$, 457 1/2, 23075 \$, 458 1/2, 23125 \$, 459 1/2, 23175 \$, 460 1/2, 23225 \$, 461 1/2, 23275 \$, 462 1/2, 23325 \$, 463 1/2, 23375 \$, 464 1/2, 23425 \$, 465 1/2, 23475 \$, 466 1/2, 23525 \$, 467 1/2, 23575 \$, 468 1/2, 23625 \$, 469 1/2, 23675 \$, 470 1/2, 23725 \$, 471 1/2, 23775 \$, 472 1/2, 23825 \$, 473 1/2, 23875 \$, 474 1/2, 23925 \$, 475 1/2, 23975 \$, 476 1/2, 24025 \$, 477 1/2, 24075 \$, 478 1/2, 24125 \$, 479 1/2, 24175 \$, 480 1/2, 24225 \$, 481 1/2, 24275 \$, 482 1/2, 24325 \$, 483 1/2, 24375 \$, 484 1/2, 24425 \$, 485 1/2, 24475 \$, 486 1/2, 24525 \$, 487 1/2, 24575 \$, 488 1/2, 24625 \$, 489 1/2, 24675 \$, 490 1/2, 24725 \$, 491 1/2, 24775 \$, 492 1/2, 24825 \$, 493 1/2, 24875 \$, 494 1/2, 24925 \$, 495 1/2, 24975 \$, 496 1/2, 25025 \$, 497 1/2, 25075 \$, 498 1/2, 25125 \$, 499 1/2, 25175 \$, 500 1/2, 25225 \$, 501 1/2, 25275 \$, 502 1/2, 25325 \$, 503 1/2, 25375 \$, 504 1/2, 25425 \$, 505 1/2, 25475 \$, 506 1/2, 25525 \$, 507 1/2, 25575 \$, 508 1/2, 25625 \$, 509 1/2, 25675 \$, 510 1/2, 25725 \$, 511 1/2, 25775 \$, 512 1/2, 25825 \$, 513 1/2, 25875 \$, 514 1/2, 25925 \$, 515 1/2, 25975 \$, 516 1/2, 26025 \$, 517 1/2, 26075 \$, 518 1/2, 26125 \$, 519 1/2, 26175 \$, 520 1/2, 26225 \$, 521 1/2, 26275 \$, 522 1/2, 26325 \$, 523 1/2, 26375 \$, 524 1/2, 26425 \$, 525 1/2, 26475 \$, 526 1/2, 26525 \$, 527 1/2, 26575 \$, 528 1/2, 26625 \$, 529 1/2, 26675 \$, 530 1/2, 26725 \$, 531 1/2, 26775 \$, 532 1/2, 26825 \$, 533 1/2, 26875 \$, 534 1/2, 26925 \$, 535 1/2, 26975 \$, 536 1/2, 27025 \$, 537 1/2, 27075 \$, 538 1/2, 27125 \$, 539 1/2, 27175 \$, 540 1/2, 27225 \$, 541 1/2, 27275 \$, 542 1/2, 27325 \$, 543 1/2, 27375 \$, 544 1/2, 27425 \$, 545 1/2, 27475 \$, 546 1/2, 27525 \$, 547 1/2, 27575 \$, 548 1/2, 27625 \$, 549 1/2, 27675 \$

900

Décès, prières, remerciements

INDEX DES DÉCÈS

- AMAR, Joseph
BEAULIEU, Geneviève
BERNARD, James Joseph
DAGENAIS (Fortin), Yvonne
GALARNEAU, Fernand E.
LAFLEUR, Rosario
LEFEBVRE, Lorette
LONDON (L'Espérance), Ida
MENARD, M. J.A. Denis
NORMANDIN, Jean
PERREAULT (Rivest), Mariette
PICARD-QUINTIN, Paulette
ROGERS, Léopold
ST-PIERRE, Léon
TAHAN, Lydia
TREMBLAY, Christian



À Montréal, le 23 avril 1999, à l'âge de 80 ans, est décédée Monsieur Fernand E. Galarneau

À Fabreville, le 23 avril 1999, à l'âge de 99 ans et 11 mois est décédée Mme Yvonne Fortin, épouse de feu M. Lucien Dagenais.

Il laisse dans le deuil son épouse, Thérèse Levert, ses enfants, Réjean (Liliane Lemaitre-Auger), Ghislaine (Me Normand Déry), Claire, Jean-Pierre, Sylvie (René Viau) ; ses petits-enfants, Marie-Claude, Feu Jean-François, Annabelle, Julie (Raja Nasrallah), Vincent, Isabelle (Patrick Elkaim), Amélie (Antoine Natali), David, Sarah et arrière-petits-enfants, Alexi et Cédric; ses sœurs, Lucille (Fernand Perron), Murielle, Marjolaine (Yvan Gagnon) et son frère Léopold (Priscille Milette) ainsi que ses nièces et neveux, oncles, tantes, et de nombreux ami(e)s dont les membres des Chevaliers de Colomb # 2377.

Complex funéraire Goyer ltée 3495, boul. Dagenais Ouest, Fabreville Les funérailles auront lieu le lundi 26 avril à 14 heures en l'église Ste-Rose-de-Lima, inhumation au cimetière du même endroit. Heures des visites: samedi de 19 à 22 h, dimanche de 14 à 17 h et de 19 à 22 h, lundi des midi. Des dons à la Fondation de l'hôpital Cité de la Santé seraient appréciés.

La famille recevra les condoléances au Complexe funéraire Urgel Bourgie 3955 Chemin Côte-de-Liesse (angle Boul. Sainte-Croix) Ville Saint-Laurent Dimanche 25 avril et lundi 26 avril de 14h à 17h et de 19h à 22h.

Desrosiers & Fils inc. 676, boul. des Laurentides St-Antoine-des-Laurentides Funérailles mardi, à 13 h, en l'église St-Antoine et de là au cimetière St-Jérôme. Mardi, salon ouvert dès 10 h. Au lieu de fleurs, des dons à la Société canadienne du cancer, seraient appréciés.

Le service religieux sera célébré à 11 h vendredi le 7 mai 1999 en l'église de Saint-Faustin (Laurentides)

BERNARD, James Joseph À l'hôpital général de Montréal, le 23 avril 1999, s'est éteint paisiblement dans son sommeil, James Joseph Bernard, époux bien-aimé de feu Madeleine Côté et père de Nicole (Alan), Raymond (Diana), Marc (Carole) et Christy-Anne. Il laisse également ses chers petits-enfants Christy-Anne, Phillip, Patrick et Virginia Louise, plusieurs neveux et nièces et leurs familles, ainsi que de nombreux parents et amis. Exposé au Salon funéraire Collins Clarke 5610, rue Sherbrooke Ouest Le service funéraire aura lieu à l'église St-Augustine de Canterbury, 5565, ch. de la Côte Saint-Antoine, le lundi 26 avril à 11 h. Heures des visites: dimanche de 14 à 16 h et de 19 à 21 h. Au lieu de fleurs, un don à l'oeuvre de votre choix serait apprécié.

Le service religieux sera célébré à 11 h vendredi le 7 mai 1999 en l'église de Saint-Faustin (Laurentides)

Transport et véhicules automobiles

550 AUTOMOBILES

- TOYOTA Tercel 95, 4 ptes., 49 000km, 8500 \$ Patrick Woodland Toyota 573-7081
TOYOTA Tercel 96, 2 ptes., aut., 75 000km, 9500\$. 487-4214 crrr
TOYOTA Tercel 96, 2 ptes., man., 41 000km, liquidation Woodland Toyota 573-7081
TOYOTA Tercel 97, CE, 4 ptes., man., AC, 36 000km, A1, 11 995\$. 514-524-8950
TOYOTA Tercel 97, 2 ptes., automatique, 25 000km, 3 an inventaire, Woodland Toyota 573-7081
TOYOTA Tercel 97, 4 portes, aut., 27 000 km seulement. Bal, garantie, 12 500 \$. Exchange accepté, Raymond Châteauguay Toyota 450-962-1200, Mt. 875-1933
TOYOTA Tercel 97, 4 ptes., aut., 44 000km
BROSSARD TOYOTA 450-445-0577 951-9824
TOYOTA Tercel 98, 4 ptes., aut., 28 000 km équipée, 12 300\$ S.D. Autos 450-950-9808
TOYOTA 98 Tacoma (neuf), 4x2, 2 en inventaire, au prix coûtant Woodland Toyota 573-7081
TRANS AM 88, 5 vit., tout, 137 000 km, vitres élect., pas hiver, 5000 \$ 514-765-0232
VOLKS cabriolet 85, très propre Blanche toi blanc, 4250\$ nég. 450-926-9597
VOLKS Beetle 98, aut., blanche, tout équipée, reprise finance, 15 000 \$, 21 000 km, Synnot Volk. 450-658-6645
VOLKS Beetle 98, aut., 10 000 km, aileron, 21 995\$, crrr 450-462-6969, 944-3669
VOLKS Beetle 98, aut., noir, tout équipé, CD, 21 000km, 19 900 \$, jour 514 273-7008 ou soir 514 637-1858.
VOLKS Beetle 98, 11 000 km, défiant, gris, aut., 24 995\$ Jean Vézina
VOLKS BEATLE 98, aut., 34 000km, blanche, Gr. sport, crrr, élect. 19 750\$, 514-425-2820 ou 514-941-2963
VOLKS Cabrio 95, noir, A-1, 16 500 \$, 514 765-0232
VOLKS Cabriolet 95, rouge, aut., mag. 77 000 km, bal gar. 17 000 \$ nég. 514-233-8348
VOLKS Cabrio 95, vert, aut., 62 000 km., 514-345-9213
VOLKS Cabrio 97, 31 500 km., très bonne condition, man., marine, 18 000 \$. Location Christine 514-486-8541 après 18 h.
VOLKS Cabrio., 89, Wolf-brig, auto, 514-123 9005, 7095 \$ GNR 514-497-0493
VOLKS Cabriolet 85, man., 137 000 km, très propre, noir, 3950 \$, 450 373-2347
VOLKS Cabriolet blanche 1988, mag. bon état, 4 800\$, 450-927-8594
VOLKS Cabriolet Karmann 93, man., 107 000 km, état A-1, 13 200\$. 450-444-3588
VOLKS Cabriolet 86, jamais sorti l'hiver, A-1, transmis, bon état, 3 800 \$ 623-6253
VOLKS Cabriolet 91, noire, impeccable, man., 5 vit., 10 000\$ dame, 450-465-6978
VOLKS Cabriolet 98 20 000 km, tout équipé, 24 995\$ (450) 463-0123
VOLKS Crrrado J60, tout équipée, pas sortie l'hiver, A1, 12000\$, 450-505-3253
VOLKS CL 97, noir, 5 vit., cassante, gar. 19 900 \$
NORDEST VOLKS 325-3422
VOLKS Golf CL 1995, 4 ptes., man., 130 000 km, 7000 \$ 514-781-2715.
VOLKS Golf CL 93, blanche, 4 ptes., man., 125 000 km, bon état, 6000\$, 942-0834
VOLKS Golf CL 95, 2 ptes., rouge, 72 000 km, 8900 \$, 450-682-6219

550 AUTOMOBILES

- VOLKS Golf CL 96, noire, 5 vit., A-1, 171 000 km, ac, 12 495 \$. 786-2132.
VOLKS Golf CL 96, 51 000km HONDA BOUCHERVILLE 450-449-5050
VOLKS Golf GL 94, turbo, 8900 \$ nég. 514-590-0408
VOLKS Golf GL 95, beige, aut., tout équipé 65 000km, 11 900\$. 450-582-4367
VOLKS Golf K2 97, 2 ptes., mag., aut., A1, 14 200\$ Louisa 450-690-6905
VOLKS Golf 92, 4 ptes., aut., 116 000 km, tout ouvrant, état. 5100\$. 450-444-3879
VOLKS Jetta Turbo Diesel 97, noire, impeccable, ac, rep. 1988, 8 pneus, 51 (pas de tes), 94 000 km., 16 800\$. 518-239-8337, 418-627-3453
VOLKS Jetta Flair 2 90 route, 5 vit., 78 000km, Antirouille 4500\$. 514-830-4965
VOLKS Jetta GL 1993, turbo diesel, tout, 167 000 km, très propre. 450-466-2360
VOLKS Jetta GL 92, 4 ptes., 5 vit., tout, 150 000 km, A-1, 5295 \$. GNR 514-497-0493
VOLKS Jetta GL 95, champagne, man, 5 vit., 80 000 km, A-1, 12 000\$. 366-3735.
VOLKS Jetta GL 95, 4 ptes., 5 vit., tout, mag., 72 000 km., A-1, GNR 514-497-0493
VOLKS Jetta GT 97, man., noire, tout équipée, CD, 13 700 \$. 450-465-2100
VOLKS Jetta GT 97, noire, aut., ac, toit ouvrant, mag., 8 pneus, 54 000 km., 16 750 \$. 514-238-0143
VOLKS Jetta GT 97, 14 295\$ HONDA BOUCHERVILLE
VOLKS Jetta TDI 98, tout équipée, 30 000 km, 514-988-5809, 450-586-1100
VOLKS Jetta 89, 4 ptes., 5 vit., très propre, 155 000 km, crrr 450-462-6969, 944-3669
VOLKS Jetta 92 154 000km, 5 vit., 8 pneus et roues, aucune rouille, pièces neuves 5 150\$. 514-278-4307.
VOLKS Jetta 96 GLS, blue, 4 ptes., aut., ac, pneus hiver, 46, freins neufs, 77 000 km, 13 400\$. 514-324-2723
VOLKS Jetta 97, turbo diesel, 61 000 km, 5 vit., 14 750 \$, crrr 450-462-6969, 944-3669
VOLKS Jetta 99, très très propre, à vendre ou transfert de location, Appellez Sydney 450 446-8007.
VOLKS New Beetle 98, bal., loc. 34 mois/395\$ + 0\$ comptant ou 20 900\$ 450 967-7406
VOLKS New Beetle 98, turbo diesel, 5 vit., tout équipé, 38 000 km, spécial 20 900\$, crrr 450-462-6969, 944-3669
VOLKS Passat GLS 93, bleu, V6, 5 vit., 120 000 km, Mieu foncé, AC, cuir, gris (chautain); toit, 8 pneus sur cantes, anti-démar, Carnet d'entretien, A-1. Seul proprio, Inspection et anti-rouille, 15 700 \$ + 1-513-934-4187
VOLKS Passat GLS 99, aut., vitres, démo, bas km, Synnot Volk. 450-658-6645
VOLKS Passat GLX 95, VR6, noir/hor, cuir, tout, 5 vit., 13 500 \$. 450-671-8087
VOLKS Passat 92, 130 000 km., toit, sièges chauffants, A1, 8 500 \$. 514 428-4154
VOLKS Passat 93 GLS, V6, 13 000 \$. 514-233-8348
NORDEST VOLKS 325-3422
VOLKS Passat 93, A-1, révision complète par concessionnaire, ac, toit, 6 CD, noir, turbo diesel, 110 000 km, 5 vit., sièges chauffants, départ à l'étranger, 10 500\$. Dame conduite Christian 514-287-0429
VOLKS Passat 99, 1.8 Turbo, noir/cuir noir, Tiptronic, équipée. Fait vendre, 273-2675

VOLKSWAGEN REPENTIGNY

- 99 Passat GLS. fam. demo 98 Protège, man., radio, brun
98 V70, cuir, 17 000 \$, 8888
97/96 Golf CL, man., ptes 96 Jetta GL, aut., aileron
94 Nissan Altima GXE, aut., 94 Aerospport, V6, aut., air, Saab 95 turbo man. 12 200\$ + BMW, Infiniti, Audi
Sélect. 450 433-2002
VOLVO '98 ET '90 BON PRIX 98 S70, cuir, aut., 90 000 km, 94 Aerospport, V6, neuve, Saab 95 turbo man. 12 200\$ + BMW, Infiniti, Audi
Sélect. 450 433-2002
VOLVO '98 ET '90 BON PRIX 98 S70, cuir, aut., 90 000 km, 94 Aerospport, V6, neuve, Saab 95 turbo man. 12 200\$ + BMW, Infiniti, Audi
Sélect. 450 433-2002
VOLVO '98 ET '90 BON PRIX 98 S70, cuir, aut., 90 000 km, 94 Aerospport, V6, neuve, Saab 95 turbo man. 12 200\$ + BMW, Infiniti, Audi
Sélect. 450 433-2002
VOLVO '98 ET '90 BON PRIX 98 S70, cuir, aut., 90 000 km, 94 Aerospport, V6, neuve, Saab 95 turbo man. 12 200\$ + BMW, Infiniti, Audi
Sélect. 450 433-2002
VOLVO '98 ET '90 BON PRIX 98 S70, cuir, aut., 90 000 km, 94 Aerospport, V6, neuve, Saab 95 turbo man. 12 200\$ + BMW, Infiniti, Audi
Sélect. 450 433-2002

555 AUTOMOBILES

- VOLVO 740 1991 charcoai, AWD, Bon état, 146 000 km, 8500 \$. 450-567-1501
VOLVO 760, turbo 89, grise, fam., cuir, etc., 175 000 km, A-1, 7800\$. 514-995-0853.
VOLVO 850 fam, 94, 5 vit., gar., cuir, 160 000 km, Pierre Leduc 514-735-8673 après 18 h.
VOLVO 850 GLE 96, man., aileron, mag., 84 000 km, 20 000 \$. 514-598-3277
VOLVO 850 GLT 93, aut., 78 000 km 445-9811, 951-9612
BROSSARD NISSAN
VOLVO 850 97, aut., toit, alarme, (gar. 160 000 km), Continental Auto 733-3955
VOLVO 90 740, turbo, standard, 139 000 km, kil sport, impeccable, 450-661-5831
VOLVO 94, 850, fam., turbo, A1, 99 000 km, gar. 160 000 km, prix nég. 450-538-0741
VOLVO 94, 850, fam., aut., tout équipé, bal, gar., 127 000 km, 450-229-4135
VOLVO 96 850 GLT bleu, 5 vit., cuir, tout, 82 000km, Continental Auto 733-3955
VOLVO 96, 1995, 79 000km, bal, gar., cuir, 450-555-1368, 514-594-8331.
VOLVO 98 S70, 75, 59 000 km, tout équipée, marine, 35 000 \$, gar., 819-379-1286
VOLVO 98 S70, 74, 44 000 km, aut., cuir, mag., gar., pneus. S.N.L. 450-222-9922
VOLVO V70, 98, fam., aut., 12 000 km., comme neuve, Swedish auto 514-484-3200

555 AUTOMOBILES

- MERCEDES 1972, 280SEL, 4 ptes, gris, int. noir, entièrement restauré, condition A-1, Jamais d'hiver. 514-895-3309
MUSTANG 68, 289 aut., coupé, 61 000 miles. Condition A1, 6500\$. 450-541-3890
PORSCHE C2 95, 30 000km, vert / tan, 69 000 \$. 450-465-4909, 514-867-0949
911SC Targa 78 Turboblack, noir/noir, superbe, 29 000 \$, 514-342-2157, 514-739-1300
PIECES ET ACCESSOIRES
MAGORS 15 po, Volks, pneus 205-50-15, 875 \$, 676-4378.
VOLVO C70, 98, couleur safran, 45 000km, A1, 49 000\$. 450-229-5076.
VOLVO S70 75, 98, aut., équipée, 42 000 km, prix réduit. 514-990-9687
VOLVO S70 98, man., vert, AC. 514-285-2791
VOLVO S70, 1998, 14 000 km, gris/cuir gris, gar. 2002, auto neuve, 29 500 \$. 450-434-1169 Garage Blainville Service Volvo.
VOLVO S70, 98, aut., 36 mois, Comptant 2000 \$, auto 514-484-3200
VOLVO S70, 98, 4 ptes., aut., 20 000km, 429.55 \$ location 36 mois, Comptant 2000 \$, Taxes en son. Pierre Gosselin 737-6666
UPTOWN VOLVO
VOLVO S70, 98, 4 ptes., aut., 20 000km, 429.55 \$ location 36 mois, Comptant 2000 \$, Taxes en son. Pierre Gosselin 737-6666
VOLVO V70 SE 98, automatique, familial, cuir, toit, mag., 16 300km, 33 900 \$, Pierre Gosselin 737-6666
UPTOWN VOLVO
VOLVO 740 GL 1989, impeccable, 5500 \$. 450-774-0864
VOLVO 740 GLE 88, aut., équipée, A1, 3995\$. 514-231-2532

600 Loisirs et véhicules récréatifs

658 BATEAU-MOTEUR, YACHTS, VOILIERS

- BATEAU de pêche, 18' pl. Rockwood '83, tout équipé, riner, Console centrale, Trailer roues doubles 15 pi. Cause santé, Aubaine 9000\$ nég. 450-537-9277
BATEAU Imperial 19.5 pi., open deck, tout camping neuf, moteur Volvo Penta 92 000\$ nég. 418-543-6292
BAYLINER 3288, 1989, Fly Bridge, 2 moteurs, turbo diesel Hino, 135hp, 650 hres, 92 000\$ nég. 418-543-6292
BENETEAU First 34.5 1984, Très bonne condition, 3 ch, pilote aut., les électroniques 68 500 \$. 450 671-2050.
GODFREY, 20 pi., vo. 4.3 l., un brouil. Pour ski nautique, 4 skieurs, 40 mi. / h. 819-425-7470, 450 664-3204
HUNTER 30' voilier 81 série 15 hp, couche 6, 4 voiles, équipé, toilette, douces etc. 34 500 \$. 514-942-7045
JEANNEAU Attalia 86, 32', dériveur, équipé, 58 900\$, 450-662-1960, 514-946-7727
KELT 7'60 1983, 27', enrouleur, 5 voiles, moteur neuf, neuf, échosondeur, vitesses, 19 800 \$. 514 737-0629
SALON NAUTIQUE A CREG QUAY 1er et 2e mai 99. Venez voir en grande première SILVERTON 330 Sport Bride 310-360 Express 332-352 Motor Yacht 351 Sedan Cruiser Autor, 401 coupe sortie 825 (5 1 4) 9 1 4 - 3 5 6 4
SEABAY 290, Sundancer 90, 2 moteurs V-6, très propre, équipé, 819-357-0055
SLOOP Nordica 18, 60, propre, 2 voiles, lester, moteur 4 hp, remorque, 3100 \$. nég. 450-638-0371
VOLIER, PEARSON 26 pi, 10 000 \$, d'occasion, S.Y.C., Evenrud, condition A-1, 514-697-4121.

710 OCCASIONS D'AFFAIRES

- SISTÈME D'ENDUITS pour entrées de garage, boîtes chauffantes, 800-465-0024.
TELEPHONES PUBLICS
À VENDRE
Vous pouvez maintenant les acheter! Réussite financière assurée. Revenu potentiel de 250 000 \$ par année. Investissement minimal requis de 9600 \$. Le retour sur votre investissement est garanti. Pour investisseurs sérieux seulement. Demandez notre dossier d'informations avec vidéo gratuite au: (800) 253-9779 (24h/24h). Membre des Bureaux canadiens et américains des affaires. Compagnie entièrement canadienne.
VOLIER Contest 30 1972, restauré à 100 %, enrouleur, pilote aut., réfrigérateur, 35 000 \$. 450-371-2416
VOLIER Mirage, Kirby, 30', 1985, 1985, 1985
VOLIER Nordica 18, 60, propre, 2 voiles, lester, moteur 4 hp, remorque, 3100 \$. nég. 450-638-0371
VOLIER, PEARSON 26 pi, 10 000 \$, d'occasion, S.Y.C., Evenrud, condition A-1, 514-697-4121.

665 REMORQUES

- REMORQUE solide 5 x 7, 4500\$ et + 450-834-4367
REMORQUE 667 VÉHICULES RÉCRATIFS
A LOUER, motorisé Classe A, 97, 33', 450-622-5380
FIFTHWHEEL Terry 94, 29.5 Pick up Ford 93, 32 000\$ le tout. 450-670-5416

606 CAMPING, CHASSE ET PÊCHE

- POURVOIRIE, zone 19, SUD, recherche investisseurs etou partenaires 418-338-4765
655 MOTOCYCLETTES
ASPENACE (Honda) 1982, 5000 \$, 514 277-5896
BMW K-75 1992, 22 000 km, 1982, 1982, 1982
HONDA CB 500 1977, bas mileage, 900\$, 383-2488.
SCOOTER Yamaha 95A 49CC 1997, 1997\$, 800-9056
SUZUKI 97, Maudraud, 3100 km., neuf, verrou, équipé, 700\$, 514-342-2157, 514-739-1300
YAMAHA FJ1100 1984, chaîne et stroket neuve, 30000km, 3500\$ discutable, Robert 450-834-1901.

LONDON, (L'Espérance), Ida Le jeudi 22 avril 1999, est décédée Ida London, mère et belle-mère adorée de Norman et Euphemia London, Sylvia et Jack Sheppard, grand-mère chérie de Susan et Catherine London, Richard et Ilana, et Michael Sheppard. Elle laisse également dans le deuil ses frère et soeurs Clara, Thérèse et André, ainsi que plusieurs neveux, nièces et amis. Le service funéraire sera célébré au salon Paperman and Sons 3888, Jean-Talon Ouest le dimanche 25 avril à 10 h 45, suivi de l'inhumation dans la Temple Emmanuel Beth Shalom Section, du Eternal Gardens cemetery, à Beaconsfield. Remerciements sincères au personnel du 6e étage de l'hôpital St-Mary's pour les soins attentifs, la gentillesse et le dévouement dont ils ont fait preuve. Des dons peuvent être faits en sa mémoire à l'oeuvre de charité de votre choix.

MENARD, M. J.A. Denis À sa résidence, entouré des siens, est décédé le 23 avril 1999, à l'âge de 88 ans, M. J.A. Denis Ménard, homme d'affaires retraité, époux de feu Olivette Isabelle, demeurant à Granby. Les funérailles auront lieu le lundi 26 avril. Le convoi funéraire partira des salons de la Maison funéraire Girardot & Ménard ltée 170, rue Dufferin, Granby tél.: 450-372-4498, fax: 450-372-2738 pour se rendre à l'église Notre-Dame, où le service sera célébré à 14 h et de là au crématoire. Les heures de visites seront dimanche de 14 à 17 h et de 19 à 22 h. Ouverture des salons lundi, journée des funérailles, à 10 h. Des dons à la Fondation du centre hospitalier de Granby seraient appréciés. Formulaires disponibles au bureau du salon funéraire. Le défunt laisse dans le deuil ses enfants: Isabelle de Granby, Yves (Ginette Grenier) de Carignan, l'Abbé Pierre de Granby, Suzanne (Serge Tessier) de Granby, Jean de Sillery, Louise de Granby, ses petits-enfants Elizabeth Ménard (Scott Chapman), Eric Tessier (Hélène Duguay), Nicolas Tessier, Alexandre Tessier, Stéphane Ménard (Lisette Pomerleau) et Audrey Grenier Ménard (Martin), sa soeur Françoise Ménard (Conrad Houle), son frère l'Abbé Bernard Ménard de St-Hyacinthe ainsi que ses belles-sœurs, neveux, nièces, autres parents et amis.

NORMANDIN, Jean Mercredi le 21 avril 1999, est décédé subitement à sa résidence de Sundridge, Ontario, Jean Normandin, à l'âge de 57 ans. Fils de feu Pierre J. Normandin et de Andrée Leroy, de Longueuil. Outre sa mère, il laisse dans le deuil son épouse Diane Shea et son fils Travis de Sundridge, Ontario. Il laisse également ses frères et soeurs Yveline (Micheline Vallierand), André (Ninon Pomerleau), Janine (William Guillemot), Denise Ménard (Lisette Pomerleau) et Audrey Grenier Ménard (Martin), sa soeur Françoise Ménard (Conrad Houle), son frère l'Abbé Bernard Ménard de St-Hyacinthe ainsi que ses belles-sœurs, neveux, nièces, autres parents et amis.

ROGERS, Léopold 1909 - 1999 A Montréal, le 24 avril 1999, à l'âge de 89 ans, est décédé M. Léopold Rogers, époux de Chantal Créta. Il a été conciliateur premier administrateur des Habitations Jeanne-Mance à Montréal et commissaire de la rénovation urbaine du Québec. Outre son épouse, il laisse dans le deuil, Nicole (José-Alberto), Jean (Danièle), Monique (Paul), ses petits-enfants: Denis, Nathalie-Roxanne, Marie-Josée et Yan, ses arrière-petits-enfants: Francis et Carl, ainsi que plusieurs neveux et nièces, parents et amis. Il sera exposé au: Complexe funéraire Alfred Dallaire inc. "Le cimetière près du fleuve", 2750, Marie-Victorin Est, Longueuil Les funérailles auront lieu le mardi 27 avril à 11 h, en l'église Notre-Dame-de-Fatima, 55, av. de L'Église, Longueuil et de là au cimetière Repos St-François-d'Assise. Heures des visites: le lundi 26 avril de 14 à 17 h et de 19 à 22 h, mardi dès 9 h.

ST-PIERRE, Léon 1916 - 1999 A Montréal, le 22 avril 1999, à l'âge de 82 ans, est décédé M. Léon St-Pierre, époux de feu Mme Berthe Landry. Il laisse dans le deuil sa fille Diane, ses petits-enfants: Laurent et Édith, ses soeurs: Jeannine et Yvette et autres parents et amis(es). La famille accueillera parents et amis(es) au: Complexe funéraire Magnus Poirier inc. 6825, rue Sherbrooke Est, Montréal Les funérailles auront lieu le mardi 27 avril à 11 h, en l'église St-Fabien et de là au cimetière Repos St-François-d'Assise. Heures des visites: le lundi 26 avril de 14 à 17 h et de 19 à 22 h, mardi dès 9 h.

TAHAN, Lydia A Montréal, le 22 avril 1999, est décédée à l'âge de 80 ans, Lydia Taham, née Hakim, épouse de feu William Taham. Elle laisse dans le deuil son fils bien-aimé Tarek (Marianne Hosni), ses petits-enfants Nayla et Taymour, sa soeur Renée Guraieb (née Hakim), son frère Raymond Hakim, ses neveux: Mariène (Antonio S Guraieb), Georges (Viviane Boutros), Gisèle (Raoul Elias) et Ricardo Guraieb, ainsi que de nombreux neveux, parents et amis: (Canada, Égypte, Mexique, U.S.A., Europe, Australie). La famille recevra les condoléances au: Complexe funéraire Urgel Bourgie 790, boul. Ste-Croix, Ville St-Laurent Les funérailles auront lieu le lundi 26 avril à 11 h en l'église St-Laurent, 807, boul. Ste-Croix, Ville St-Laurent. Heures des visites: le dimanche 25 avril 1999 de 17 h à 22 h.

TREMBLAY, Christian A Montréal, le 21 avril 1999, à l'âge de 46 ans, est décédé Christian Tremblay, musicien. Il laisse dans le deuil sa mère Mercedes Renaud (Claude Haefly), son frère Sylvain (Lynn Torrance, leur fille Chelsea), sa soeur Catherine (François Lespérance, leurs enfants Renaud et Frédéric), sa soeur Martine Julien. C'était le fils de Gérard Tremblay, décédé. La famille recevra lundi et mardi le 26 et 27 avril 1999 de 14 à 17 h et de 19 à 21 h, au salon funéraire: Alfred Dallaire inc. 1111, rue Laurier Ouest, Outremont

PERREAULT (Rivest), Mariette A Montréal, le 23 avril 1999, à l'âge de 90 ans, est décédée Mme Mariette Rivest, épouse de feu Jean-Georges Perreault. La défunte laisse dans le deuil ses enfants Guy (Michelle Vanier), Jacques (Louise Amyot), Marie ainsi que Luc (décédé), ses petits-enfants: Luc (Nathalie Nadeau), Julie, Sophie (Chris Patridge), Mathieu (Kelly Hobbes), sa belle-soeur Jeannette Perrault, autres parents et amis. Mme Perreault sera exposée le lundi 26 avril de 19 à 22 h et mardi, jour des funérailles, à compter de 9 h à la résidence funéraire Omer Landreville & Fils inc. 674 rue St-Louis, Joliette tél.: (450) 753-7427 fax: (450) 753-7428 Le service sera célébré à 11 h en la cathédrale de Joliette, 2 St-Charles-Borromée Nord, Joliette. Inhumation au cimetière de Joliette. Toute marque de sympathie peut se traduire par un don à la Fondation de l'Institut gériatrique de Montréal, 4565 chemin Queen Mary, Montréal, H3W 1W5, (514) 340-3546.

REMERCIEMENTS À Montréal, le 23 avril 1999, à l'âge de 90 ans, est décédée Mme Mariette Rivest, épouse de feu Jean-Georges Perreault. La défunte laisse dans le deuil ses enfants Guy (Michelle Vanier), Jacques (Louise Amyot), Marie ainsi que Luc (décédé), ses petits-enfants: Luc (Nathalie Nadeau), Julie, Sophie (Chris Patridge), Mathieu (Kelly Hobbes), sa belle-soeur Jeannette Perrault, autres parents et amis. Mme Perreault sera exposée le lundi 26 avril de 19 à 22 h et mardi, jour des funérailles, à compter de 9 h à la résidence funéraire Omer Landreville & Fils inc. 674 rue St-Louis, Joliette tél.: (450) 753-7427 fax: (450) 753-7428 Le service sera célébré à 11 h en la cathédrale de Joliette, 2 St-Charles-Borromée Nord, Joliette. Inhumation au cimetière de Joliette. Toute marque de sympathie peut se traduire par un don à la Fondation de l'Institut gériatrique de Montréal, 4565 chemin Queen Mary, Montréal, H3W 1W5, (514) 340-3546.

REMERCIEMENTS À Montréal, le 23 avril 1999, à l'âge de 90 ans, est décédée Mme Mariette Rivest, épouse de feu Jean-Georges Perreault. La défunte laisse dans le deuil ses enfants Guy (Michelle Vanier), Jacques (Louise Amyot), Marie ainsi que Luc (décédé), ses petits-enfants: Luc (Nathalie Nadeau), Julie, Sophie (Chris Patridge), Mathieu (Kelly Hobbes), sa belle-soeur Jeannette Perrault, autres parents et amis. Mme Perreault sera exposée le lundi 26 avril de 19 à 22 h et mardi, jour des funérailles, à compter de 9 h à la résidence funéraire Omer Landreville & Fils inc. 674 rue St-Louis, Joliette tél.: (450) 753-7427 fax: (450) 753-7428 Le service sera célébré à 11 h en la cathédrale de Joliette, 2 St-Charles-Borromée Nord, Joliette. Inhumation au cimetière de Joliette. Toute marque de sympathie peut se traduire par un don à la Fondation de l'Institut gériatrique de Montréal, 4565 chemin Queen Mary, Montréal, H3W 1W5, (514) 340-3546.

Bénévoles demandé(e)s...

pour aider des jeunes dans leurs devoirs et leçons du niveau primaire.

527.9075 Lise Fontaine Roger Généreux

La Maison d'Aurore

Sciences

Bouquet céleste en mai

ANDRÉ GRANDCHAMPS
collaboration spéciale

Le ciel du mois de mai est dominé par deux planètes. Il y a d'abord la planète Mars qui se montre sous ses plus beaux aspects ce mois-ci. Il faut dire que le 1^{er} mai, la distance entre Mars et notre planète sera à son minimum : « seulement » 87 millions de kilomètres nous sépareront alors de la planète rouge.

Pendant cette période qui dure quelques semaines, la brillance de Mars ainsi que sa taille apparente sont à leur maximum. Il s'agit donc de la période la plus propice pour observer cette planète.

Au début de mai, vous pourrez repérer Mars au-dessus de l'horizon sud-est dès le début de la soirée. La planète rouge est alors visible toute la nuit. À la fin du mois, Mars est toujours visible en début de soirée, mais elle se couche vers 3 heures du matin.

Au fil des jours Mars se rapproche de l'étoile Spica (ou Epi) de la constellation de la Vierge. Le rapprochement entre les deux astres culminera au début juin alors que Mars et Spica ne seront séparés que de deux degrés.

La meilleure façon pour repérer l'étoile Spica est de se servir de la Grande Ourse. En prolongeant la courbe formée par les trois étoiles du manche de la casserole on trouve d'abord Arcturus, l'étoile principale de la constellation du Bouvier. En poursuivant cette courbe vous trouverez la brillante Spica. Il sera facile de distinguer Mars et Spica, car Mars est de couleur rouge orangé alors que Spica est d'un blanc bleuté.

Le 25 mai, la Lune viendra se placer juste au-dessus de Mars et Spica; le lendemain soir, la Lune sera à la gauche du duo.

Vénus dans le ciel couchant

Vénus est l'autre planète qui domine le ciel de mai. Vous la retrouverez au-dessus de l'horizon ouest au début des soirées du mois de mai. La planète Vénus est très brillante en ce moment, à tel point que ce sera le premier astre à illuminer le ciel au crépuscule.

Pendant le mois de mai, Vénus traversera la constellation des Gémeaux. Le 17, un mince croissant de Lune sera en dessous de Vénus; le lendemain, le croissant lunaire

sera à la gauche de la planète. Finalement, le 30 mai Vénus passera à 4 degrés au sud de l'étoile Pollux.

Occultation de Régulus

Dans la nuit du 21 au 22 mai, l'étoile Régulus sera occultée par la Lune. Régulus est l'étoile principale du Lion, une des rares constellations à ressembler au nom qui la désigne. Les étoiles de la tête du Lion forment un point d'interrogation inversé dont Régulus marque la base. L'arrière du corps du Lion est formé par un triangle d'étoiles à la gauche de la tête de l'animal.

Peu après minuit le 22 mai, la Lune passera devant Régulus, nous cachant la lumière de l'étoile pendant près d'une heure. Comme la Lune sera au premier quartier cette nuit-là, Régulus disparaîtra d'abord du côté du limbe non éclairé de la Lune à minuit dix. Régulus émergera par le quartier éclairé de la Lune à 1 h 05. Les instants des phénomènes sont donnés pour Montréal.

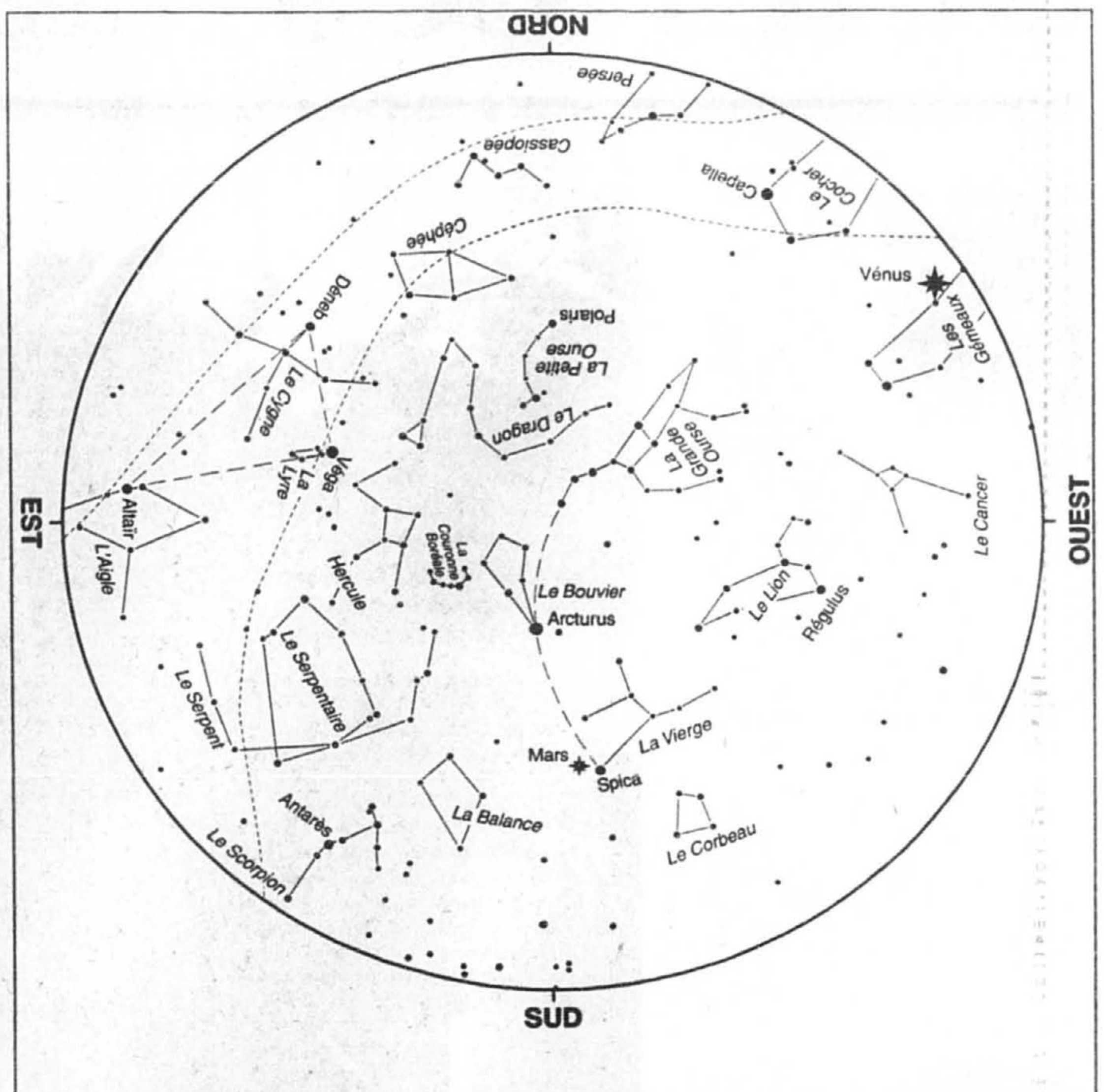
Le phénomène d'occultation peut être très impressionnant à observer, surtout lorsqu'il met en cause une étoile brillante. Mais pour bien l'apprécier, il faut utiliser des jumelles ou un petit télescope. Les occultations peuvent aussi nous révéler des renseignements surprenants et fort utiles à la fois. Entre autres, c'est pendant de tels phénomènes que l'on a découvert, il y a plusieurs années, des anneaux autour des planètes Uranus et Neptune et une mince atmosphère autour de Pluton. Alors, bonnes observations !

À l'affiche au Planétarium de Montréal

Programme triple au Planétarium : « Perdue dans l'espace » pour les jeunes et la famille présenté en après-midi (« Demain, la Lune », un tout nouveau spectacle, prendra l'affiche à compter du 27 mai), « Astéroïdes » pour les plus vieux présenté en soirée et « L'Univers du Petit Prince » pour les tout-petits (5-8 ans) présenté en matinée le week-end. Horaire et informations : (514) 872-4530. Renseignements astronomiques : (514) 861-CIEL. Site internet :

<http://www.planetarium.montreal.qc.ca>

André Grandchamps est astronome au Planétarium de Montréal.



La carte représente le ciel tel qu'on pourra le voir à la mi-mai vers 23 h 30 (heure avancée de l'Est), une heure plus tard au début du mois, une heure plus tôt à la fin. Pour l'utiliser, tenez la carte au-dessus de votre tête, en alignant les points cardinaux. Les lignes pleines identifient les constellations, tandis que le pointillé fin montre les contours de la Voie lactée.

Le Titanic: de nouvelles explications

Presse Canadienne
HALIFAX

Les chercheurs qui étudient l'épave du *Titanic* affirment avoir trouvé de nouveaux indices qui confirment ou confrontent certaines hypothèses expliquant le naufrage du célèbre navire.

Les chercheurs ont notamment découvert que des fissures sont apparues sur la coque du *Titanic*, mais que le navire est demeuré en un seul morceau tant qu'il est resté en surface, ce qui réfute les affirmations de survi-

vants qui soutenaient que le paquebot avait commencé à se disloquer avant de couler.

Les chercheurs ont pu déterminer par ailleurs que les rivets qui maintenaient en place les plaques d'acier sur la coque n'étaient pas aussi solides qu'on pensait. La coque a ainsi cédé plus rapidement, ce qui a empêché le navire de demeurer à flots aussi longtemps qu'il aurait dû le faire. « Deux heures de plus et le nombre de survivants aurait été très différent », d'indiquer l'un des chercheurs.

LA GRILLE THÉMATIQUE

de Michel Hannequart

LA RÉVOLUTION FRANÇAISE

	1	2	3	4	5	6	7	8	9	10	11	12	13	14	15
1															
2															
3															
4															
5															
6															
7															
8															
9															
10															
11															
12															
13															
14															
15															

775

HORIZONTALEMENT

- 1 Chef des Montagnards — Maréchal de France surnommé le Brave des braves.
- 2 Commence par un événement important — Paix civile — En 1789, ceux du clergé sont déclarés nationaux.
- 3 Théâtre de la Révolution — Il est armé.
- 4 C'était le do — Petits palmipèdes — La plus vieille.
- 5 Trompé — Ancienne forme de loup — Défalqués.
- 6 Consultée — Service créé en 1945 — Gouvernement.
- 7 Diaphragme — Qui cherche sa route — Iridacée bulbeuse.
- 8 À poil — Se marre — On y circule — Négation.

- 9 Se dit au tennis — Homme politique français, député à la Convention — Ancienne monnaie.
- 10 Infinitif — Peut être politique — Mouton — Ce qui permet l'accès à quelque chose.
- 11 Ville de France, près de l'Italie — Humilier — Article arabe.
- 12 Appareil de détection sous-marine — Agence centrale de renseignements.
- 13 Arrivé à destination — Ville de l'Inde.
- 14 Adresse — Décapite.
- 15 Inspiration — Protégés.

VERTICALEMENT

- 1 Il a combattu la monarchie — Fut exécuté.
- 2 Celui qui prononce un discours — Grave pénurie.

- 3 Berceau — Marie-Antoinette — Branche collatérale de la maison de Bourbon.
- 4 Atome — Connu — Guerre de ... (1793-1796).
- 5 Ils se ressemblent — Indique le mépris — Article.
- 6 Praséodyme — Nom donné à deux périodes de la Révolution française — Technétium.
- 7 Système de pensée vague et nébuleux — Prénom.
- 8 Terminaison — Aire de vent — Abominable — Symbole chimique.
- 9 Suinter — Ornement — Gris foncé.
- 10 Rendre moins pur — Suffixe.
- 11 Cité ancienne de Syrie — Financier et homme politique d'origine suisse.
- 12 Sottises — Estuaire breton.
- 13 Ce qui n'existe pas — Affirmation du Moyen Âge — Pilier.
- 14 Assemblée — Plante à fleurs jaunes — Possédés.
- 15 Cité légendaire bretonne — Tentative — Porter au pouvoir.

SOLUTION DIMANCHE PROCHAIN

1	F	L	O	R	I	N	S	I	S	T	E	R	C	E
2	R	I	R	E	A	D	O	R	E	C	O	T	I	N
3	A	R	V	I	R	O	S	U	C	R	E			
4	P	E	S	E	R	I	A	S	E	R	A	S		
5	P	O	R	T	E	R								
6	E	L	U	S										
7	R	E												
8	H	O	N	N	A	I	T	E	R					
9	A	P	R	E	L	E	V	D	R	O	A	C		
10	F	I	N											
11	S	E	L	O										
12	N	A												
13	A	S												
14	N	A												
15	I	S	O	L	E									

SOLUTION DE DIMANCHE DERNIER

Génies en herbe

En collaboration avec Génies en herbe Pantologie Inc., 3535, boul. Rosemont, Montréal H1X 1K7

A GENTILÉS

- Comment nomme-t-on les habitants...
- 1 d'Alger ?
 - 2 de la Barbade ?
 - 3 de Bordeaux ?
 - 4 d'Édimbourg ?
 - 5 de la Flandre ?

B ÉMISSIONS DE TÉLÉVISION

- 1 Dans quelle série britannique Diana Rigg, tout de cuir vêtue, jouait-elle Emma Peel, la partenaire d'aventures du discret monsieur Steed ?
- 2 Quel quiz américain, où le but est de donner la question à la réponse, fut adapté brièvement au Québec où il était animé par Réal Giguère ?
- 3 Quel comédien québécois, connu pour son rôle dans *Les Filles de Caleb*, joue dans la série *Nikita* ?
- 4 Quelle compagnie d'animation a produit les émissions *Les Pierrafeu* et *les Jetsons* dans les années 60 ?
- 5 Quel surnom donnait-on au Major Steve Austin, interprété par Lee Majors, à qui on avait greffé divers implants bioniques ?

D CORPS HUMAIN

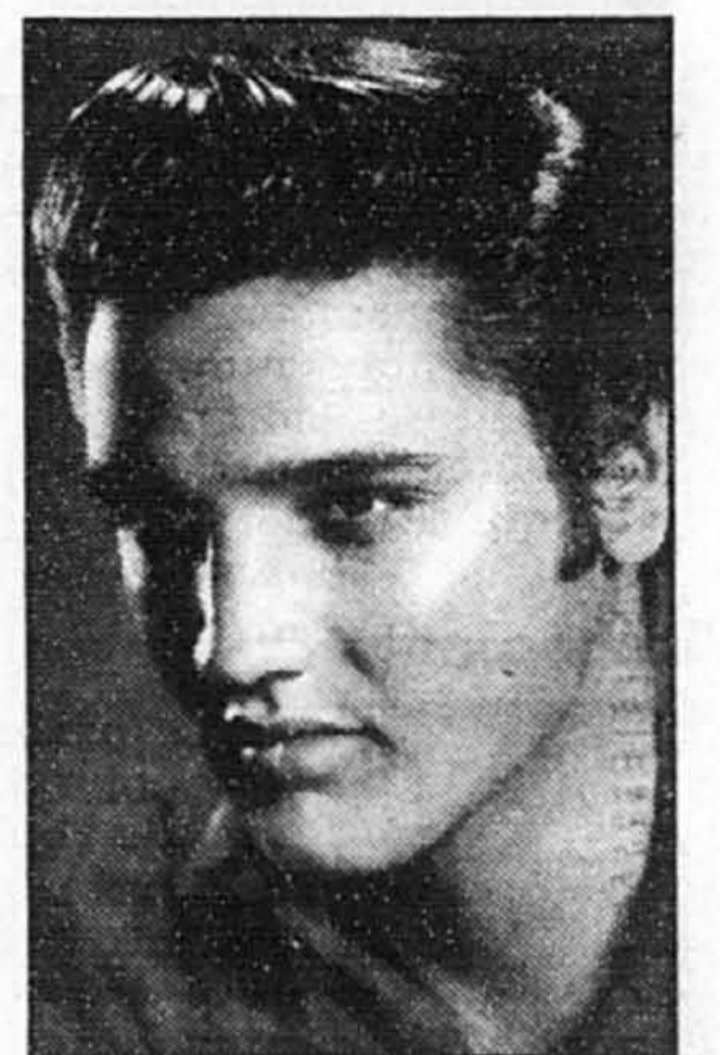
- 1 Quel nom porte la couche extérieure de la peau ?
- 2 Quelle est la principale utilité de la sueur ?
- 3 Quelle substance, proche de la morphine dans sa composition, le corps libère-t-il après un effort physique ou un orgasme ?
- 4 Combien de saveurs de base la langue peut-elle détecter ?
- 5 Quel organe peut être atteint d'une conjonctivite ?

E ROMAINS

- 1 Qui fut le premier empereur romain ?
- 2 Que permettait l'édit de Milan professé par Constantin en 313 ?
- 3 Dans quel pays d'Europe de l'Est le palais d'été de Split, bâti par Dioclétien, est-il situé ?
- 4 Quel pays actuel s'appelait Lusitanie ?
- 5 Quelle expression latine représente l'état de soumission des colonies de Rome et la relative stabilité et prospérité au début de l'ère chrétienne ?

G PÈLERINAGES

- 1 Quelle cathédrale d'Espagne était un des hauts-lieux du pèlerinage au Moyen Âge ?
- 2 Quel livre de Chaucer, un des premiers chefs-d'œuvre de la langue anglaise, est formé d'histoires que se racontent des pèlerins qui s'y rendent ?
- 3 Pour se recueillir sur la tombe d'Elvis Presley, dans quel État américain le pèlerin doit-il se rendre ?
- 4 Dans quelle région du Québec l'église Notre-Dame du Cap est-elle située ?
- 5 Quelle abbaye, bâtie entre la Bretagne et la Normandie, est un lieu de pèlerinage important en France ?



Dans quel État doit-on se rendre pour visiter la tombe du King ?



Partie centrale fortifiée des anciennes villes russes.

C CONTES

- 1 Quel personnage de conte laisse tomber ses longs cheveux pour permettre à son sauveur de la rejoindre dans la tour où elle est prisonnière ?
- 2 Quel nom porte la sorcière des contes russes qui vit dans une chaumière montée sur des pattes de poule ?
- 3 Quel écrivain utilisa l'imaginaire du conte pour porter un regard corrosif sur sa société dans *Les Voyages de Gulliver* ?
- 4 Dans le conte québécois, qui parvient à séduire Rose Latulipe lors d'une soirée de danse qui se tenait malgré l'interdiction du curé ?
- 5 Quel écrivain danois est l'auteur de *La Petite sirène* ?

F FÊTES

- 1 Quelle compagnie de boissons gazeuses est à l'origine de l'image du Père Noël tel qu'on le connaît aujourd'hui ?
- 2 Qui fête-t-on le 1^{er} mai, alors qu'on fête leur principale activité le premier lundi du mois de septembre ?
- 3 Quel pays, ancien royaume aztèque, a pour coutume de distribuer à la Toussaint diverses friandises de sucre en forme de crânes ou de squelettes ?
- 4 Comment nommait-on les pièces religieuses qui se donnaient sur le parvis des cathédrales au Moyen Âge ?

H IDENTIFICATION D'UN LIEU

- 1 Partie centrale fortifiée des anciennes villes russes.
- 2 La construction de la plus célèbre de ces citadelles a commencé au XII^e siècle, pour se terminer au XVII^e siècle. Dans son enceinte, se trouve le clocher «Ivan le Grand».
- 3 Elle est située à Moscou, entre la place Rouge et la Moskova.
- 4 Ancienne résidence des Tsars, dans les années 80, ce nom était synonyme de la puissance du pouvoir soviétique.

Sciences et technologies

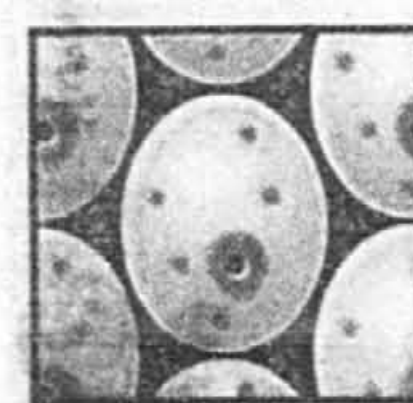
Paléontologie



Le squelette d'un enfant de quatre ans, mort il y a 25 000 ans et récemment découvert au Portugal, relance le débat sur les origines de l'Homme. Deux théories partagent en effet les spécialistes. Ceux-ci s'interrogent sur ce qu'il est advenu de l'Homme de Néanderthal et de l'Homo sapiens, qui ont longtemps coexisté sur la péninsule ibérique. Certains disent que l'espèce des néanderthaliens s'est progressivement éteinte, pendant que l'Homo sapiens a poursuivi son évolution pour devenir l'Homme actuel. Mais selon une autre théorie, il a pu y avoir des croisements entre les deux espèces. Et c'est précisément ce que semble illustrer le squelette de l'enfant découvert par hasard en novembre dernier dans la vallée de Lapedo, près de Leiria, à 145 km de Lisbonne.

Associated Press

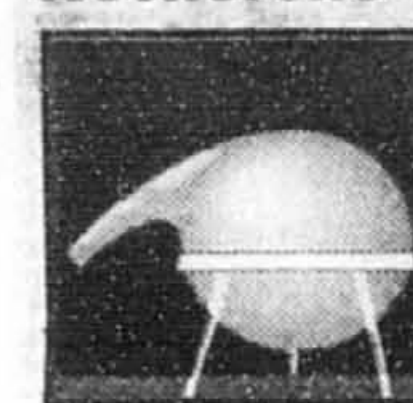
Médecine



Une étude menée en Grande-Bretagne sur la nouvelle variante mortelle de la maladie de Creutzfeldt-Jakob (MCJ), variante humaine de la maladie de la vache folle, parmi les populations à risque n'a pas conclu à une augmentation des cas de contamination. L'étude, publiée dans la dernière édition du *British Medical Journal*, paraît rassurante, mais une spécialiste française tempère tout excès d'optimisme pour l'avenir compte tenu des « incertitudes sur la durée d'incubation de la maladie », qui peut varier de deux ans à plus de 30 ans.

Agence France-Press

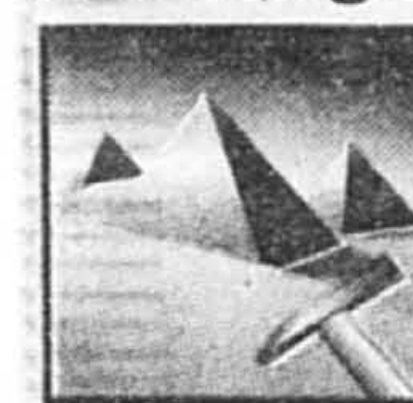
Recherche



L'intensité du traitement en chimiothérapie n'a que peu d'influence sur l'évolution de la maladie en ce qui concerne le cancer du sein, selon les résultats de cinq études publiées par la Société américaine d'oncologie clinique (ASCO). Cette association note que les données fournies par quatre études « indiquent qu'une chimiothérapie à haute dose, impliquant une greffe de moelle, et une chimiothérapie avec des doses normales, plus faibles, aboutissent à des taux de survie équivalents ».

Agence France-Press

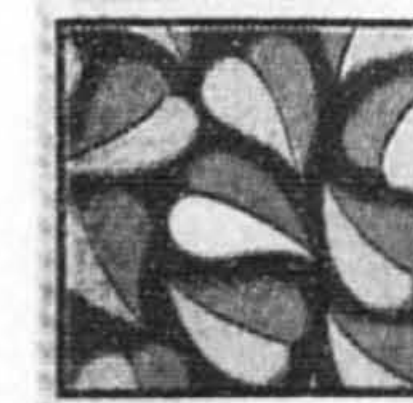
Archéologie



Cinq navires en bois datant de l'époque romaine découverts près de Pise vont être prochainement exhumés et restaurés, a annoncé l'archéologue chargé de cette fouille. Ces navires, parmi lesquels figure au moins un vaisseau de guerre, datent d'une période comprise entre le 1^{er} siècle avant JC et le 5^e siècle après JC. Ils ont été découverts en décembre par des employés sondant un terrain en vue de la construction d'une ligne de chemin de fer, près du centre de Pise (Toscane). Ces navires, qui seront mis au jour en juin, fournissent une occasion unique d'en savoir plus sur les pratiques commerciales des Romains et les voies de navigation qu'ils empruntaient, selon Stefano Bruni, du département des affaires culturelles de Toscane.

Associated Press

Botanique



Les compagnies de biotechnologie et les chercheurs du secteur agricole ont mené plus de 4200 expériences portant sur la culture transgénique dans des champs au Canada ces 10 dernières années. Selon des statistiques fédérales obtenues par le *Globe and Mail* en vertu de la Loi d'accès à l'information, ces expériences ont été menées dans chaque province à l'exception de Terre-Neuve. Le gouvernement du Canada a fait état du nombre élevé des travaux du genre réalisés au pays dans le cadre d'une récente campagne destinée à attirer au pays des firmes européennes du secteur de la biotechnologie. Outre-mer, ces entreprises font souvent face à une vive opposition lorsqu'il est question de culture transgénique.

Presse Canadienne



la nature décontaminer

PHOTO ARMAND TROTIER, La Presse

CAROLINE JULIEN
Agence Science-Press

Planter des arbres pour capturer les contaminants du sol. Injecter dans les veines d'eau souterraines une limonade à base de vitamines B12 et de sucres pour dégrader les substances organiques. Étaler une pomade de champignons et de bactéries qui digéreront les polluants. Depuis quelques années, une tendance se dessine dans le traitement des sols contaminés : imiter la nature.

La plupart des technologies mises au point au cours des 20 dernières années se sont révélées très coûteuses, et plutôt agressives. Les premières méthodes de décontamination, dans les années 80, consistaient à brûler le sol avec l'aide d'incinérateurs. Pour voir la vie renaître dans ces lopins de terre, il fallait réensemencer. Au début des années 90, on a vu le lavage des sols par des produits chimiques. Puis, on s'est mis à exploiter des machines très coûteuses pour faire suer les sols gorgés d'huiles usées.

Aujourd'hui, pour réduire les coûts et l'impact sur l'environnement, de plus en plus de scientifiques se tournent vers des technologies plus « douces ». La phytorestauration, par exemple. « La phytorestauration des sols coûte 20 à 50 % moins cher que les méthodes physiques, chimiques ou thermiques conventionnelles », a avancé Steven Rock, un ingénieur de l'Agence américaine de protection de l'environnement, lors d'Américana 1999, le Salon des technologies environnementales qui avait lieu récemment à Montréal.

À la base, c'est très simple : la phytorestauration consiste à planter des arbres pour nettoyer. On sait déjà qu'à l'état naturel, certaines plantes décontaminent, soit en dégradant elles-mêmes les polluants organiques, soit en « entretenant » une faune microbienne qui fait tout le travail. Certaines espèces vont jusqu'à concentrer les métaux lourds dans leurs tissus ou leurs racines.

L'impact sur l'opinion publique n'est pas négligeable : « Les gens, selon Steven Rock, sont très enthousiastes lorsqu'ils apprennent qu'on veut planter des arbres pour réhabiliter les sols de leur quartier. Leur participation permet de réduire les coûts ».

La technologie intéresse aussi des chercheurs québécois. Une équipe d'Environnement Canada vient de publier une base de données de 700 plantes, lichens, algues, champignons et bryophytes, qui ont démontré leur capacité à accumuler 19 métaux, dont le plomb, le mercure, le fer, le manganèse, le zinc et le cuivre. Parmi les plus efficaces : le tournesol, le chou, la moutarde brune et une espèce de pin.

La croissance rapide des peupliers suscite aussi l'intérêt. Yves Picher, microbiologiste à l'Université Laval, entreprend cet été une étude pour sélectionner des sujets parmi 400 hybrides susceptibles d'être « embauchés » comme décontaminants. Aux États-Unis, la technologie est déjà sortie des laboratoires.

Une panacée ? « Comme toutes les techniques, la phytorestauration a ses limites. C'est bien beau la verdure, mais il faut être patient. Il peut s'écouler plusieurs années et même plusieurs dizaines d'années, avant qu'un terrain ne soit complètement nettoyé. Alors, oublions les terrains très contaminés. Il faut voir aussi qu'on ne peut restaurer en profondeur, compte tenu de la longueur des racines », remarque Camille Lemire du LTEE d'Hydro-Québec (Laboratoire des technologies électrochimiques et des électro-technologies), qui prône plutôt les méthodes « dures ».

Pour combler ces lacunes, des généticiens comme Armand Séguin du Centre de foresterie des Laurentides, songent aux plantes transgéniques. On connaît déjà des protéines, comme la métalotionéine, qui ont l'étrange particularité de retenir les métaux lourds. En donnant un coup de pouce au gène associé à ces protéines, on espère accélérer l'accumulation des contaminants dans la plante. « Nous pensons aussi qu'il serait possible par des manipulations génétiques d'augmenter la croissance des racines. »

Mais que faire de ces plantes une fois qu'elles se sont gorgées de métaux ? « Elles vont finir par mourir de toxicité. C'est à ce moment-là qu'on va les récolter et les brûler. Ensuite, il faudra confiner les cendres par les méthodes existantes », selon Yvan Pouliot de la compagnie québécoise Biogénie. Pour Armand Séguin, il faudrait plutôt penser à allier foresterie intensive et gestion des terrains contaminés : « Dans certains cas, les arbres pourraient être utilisés en menuiserie, dans l'industrie des pâtes et papiers ou comme bois de chauffage ». Reste à voir l'impact sur la santé d'un feu de foyer... contaminé !

D'autres questions restent en suspens : que les plantes accumulent tous ces contaminants en elles, c'est une chose. Mais est-il possible qu'elles en rejettent une partie dans l'atmosphère ?

D'autres médecines douces

La phytorestauration n'est pas la seule méthode douce en vogue dans les laboratoires. « Le sol contient des bactéries qui peuvent se nourrir de contaminants. Il suffit de les activer, en leur donnant de l'oxygène et des éléments nutritifs. » Suzanne Lessage et son équipe de l'Institut national de recherche sur les eaux de Burlington, en Ontario, ont breveté à cet effet un élixir à base de vitamine B12 et de sucre. Biogénie voudrait pour sa part exploiter un champignon naturellement présent dans l'environnement, pour transformer les polluants en matière inoffensive.

Reste à démontrer que ces nouvelles technologies permettront d'améliorer la gestion des terrains contaminés. Pour l'instant au Québec, aucune loi n'oblige à décontaminer ces terrains. Comme les technologies coûtent souvent plus que ce que vaut le terrain, un grand nombre de terrains restent coincés avec leurs contaminants, balayés par le vent et la pluie... À Montréal seulement, on compte près de 300 de ces terrains « orphelins ». Au Québec, on les estime à 45 000. Et c'est sans compter les anciennes mines, les ports et les terrains industriels privés...

De plus en plus de bernaches nichent dans l'Outaouais jusqu'au temps froid

Presse Canadienne
OTTAWA

De plus en plus de bernaches choisissent de ne pas poursuivre leur migration plus au nord et s'arrêtent dans la région de l'Outaouais pour y nicher jusqu'au retour du temps froid. La situation est telle que si leur population, en saison estivale, continue de croître, il ne faudrait pas se surprendre de les retrouver en grand nombre sur les terrains de golf.

Dans des grands centres aux États-Unis, la bernache est à l'origine de problèmes de salubrité publique. Et c'est nulle autre que l'activité humaine qui est à l'origine de ce que l'on peut maintenant qualifier de phénomène, selon les experts en la matière.

Le fait que davantage de bernaches passent l'été parmi nous pourrait s'expliquer par différents facteurs, notamment par le fait que les Américains ont gardé en captivité la bernache maxima, soit la géante, avant de la relâcher dans les parcs urbains où elle s'est plu.

Aujourd'hui, aux États-Unis, on dénombre plusieurs millions d'individus, dans les États de la Nouvelle-Angleterre surtout, confirme Michel Lepage, biologiste responsable du dossier des oiseaux, à

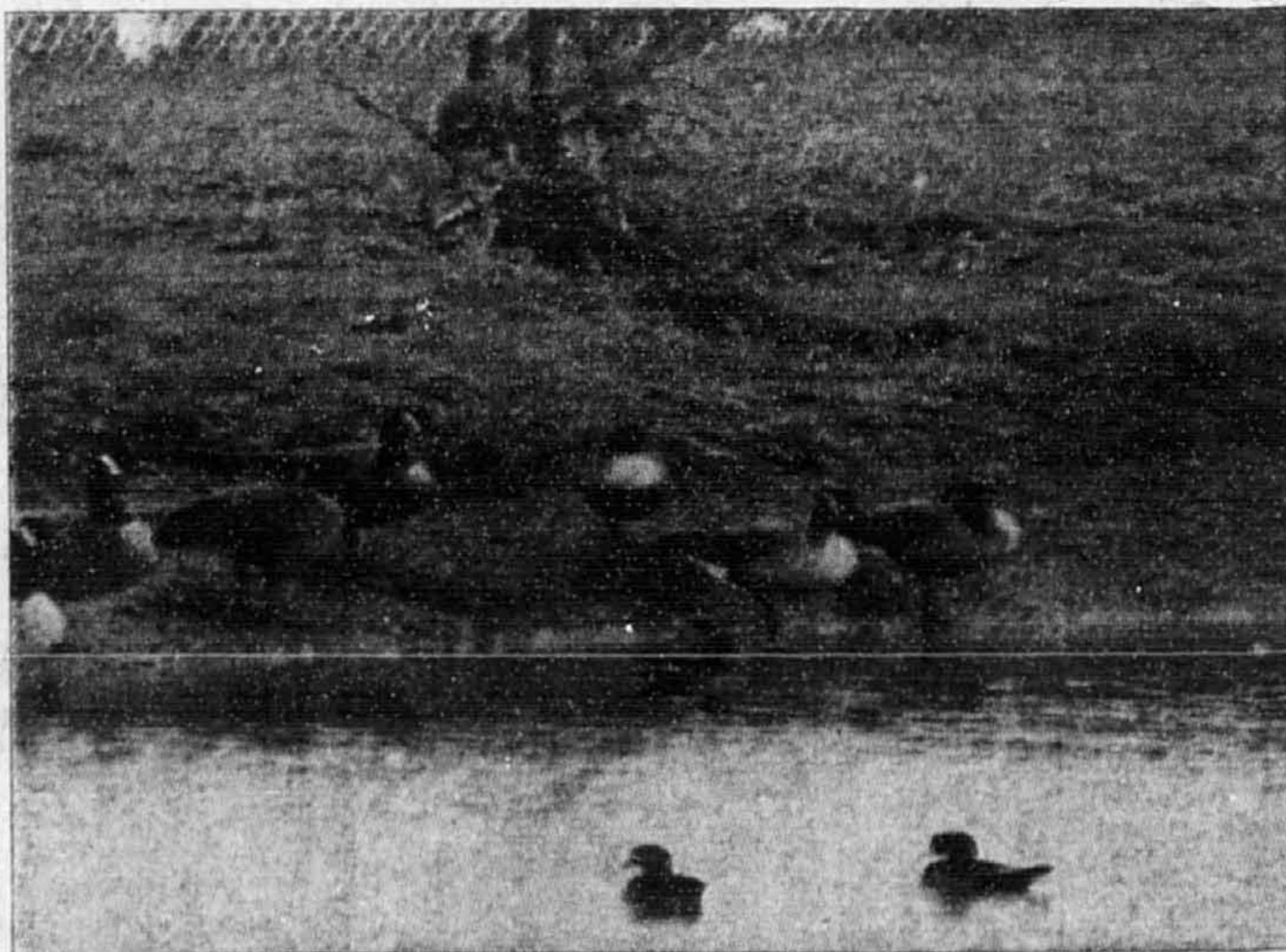


PHOTO THÉOQUE, La Presse

Bien nourries, les bernaches n'éprouveraient pas le besoin de poursuivre leur route.

Faune et Parcs Québec, à Québec. C'est que la population résidente est en hausse de 230 pour cent depuis 20 ans dans le nord des États-Unis. En revanche, on remarque une diminution de la population des bernaches de l'Atlantique.

Par ailleurs, des gens nourrissent les bernaches même si la loi l'inter-

dit. Bien nourries, les bernaches ne verraient pas le besoin de poursuivre leur route. « Plus les gens les nourrissent, plus il va y en avoir », précise Gérard Desjardins, le président du Club des ornithologues de l'Outaouais, l'un des organisateurs du Retour de la bernache qui se déroule ce week-end ainsi que la fin

de semaine prochaine à la Réserve faunique de Plaisance.

Si les ornithologues sont heureux de pouvoir observer la bernache trois saisons sur quatre, il n'en demeure pas moins que le grand public, lui, pourrait se passer des excréments laissés derrière dans les parcs, sur les terrains de golf et les pistes cyclables. « Il y a deux types de problèmes : les balles de golf qui bondissent sur les excréments et les gens qui sont victimes de morsures, parce que ce sont des oiseaux agressifs », explique Michel Lepage. « Il n'est pas souhaitable de les voir en plus grand nombre l'été », admet M. Lepage.

Ornithologues et biologistes sont témoins de cette présence plus marquée des bernaches pendant l'été. Des couvées d'une sous-espèce moins migratrice font leur chez-soi dans les champs et les zones humides, plus précisément dans les marais qui longent la rivière des Outaouais.

Il y a de cela 20 ans, on ne voyait jamais de bernaches l'été dans la région, dit Jacques Chabot, biologiste à la direction régionale de l'Outaouais de Faune et Parcs Québec. « On observe de plus en plus la bernache du Canada, l'été, à Toronto, Montréal, et à Hull-Ottawa », confirme M. Desjardins.