



Le vieux Varennés disparaît très vite

Pressé par le développement économique de la Rive sud, le Varennés du 19^{ème} siècle disparaît rapidement. Seuls vestiges de la population campagnarde de l'époque, quelques maisons de bois comme celle-ci qui appartient à la Fabrique de Varennés et est située à proximité du presbytère. Cette maison, aux lignes très pures, en est une de transition entre la maison française et la maison québécoise. On y retrouve les trois éléments de base de la maison française: toit en pente de 45 degrés, très peu de fenêtres, absence de larmier.

photo Robert Nadon, LA PRESSE

—page 19

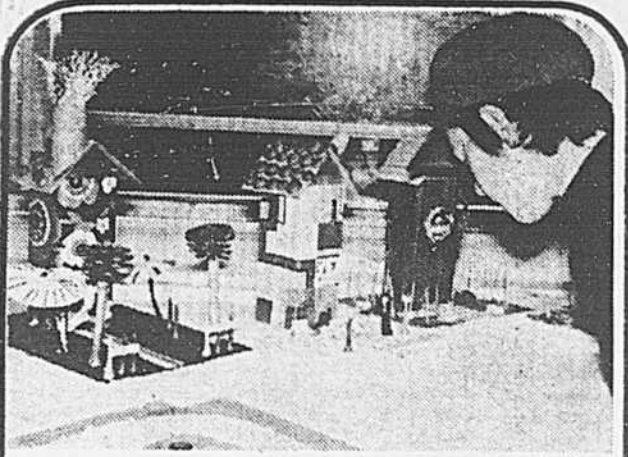


Photo Real St-Jean, LA PRESSE

Casquette de baseball sur la tête, ce garçon examine les travaux de ses copains qui sont exposés au Centre culturel de Saint-Lambert.

—page 12

Longueuil taxe les ventes d'immeubles

—page 3

L'eau est
redevue
potable

—pages 2, 8 et 9

A Verchères
il ne reste
que trois
chaloupiers

—page 10

St-Pierre
impuissant
devant la
spéculation

—page 3

MONT BRUNO **FORD**
177 boul. LAURIER — SAINT-BASILE LE GRAND
653-3613

LE CONCESSIONNAIRE
AU PETIT PROFIT
VOUS OFFRIRA PLUS...

ET À MEILLEUR
PRIX
QU'AILLEURS!!!



QUELQUES MILLES SUPPLÉMENTAIRES
POUR UNE ÉCONOMIE SUBSTANTIELLE

DES VOITURES SPORTS PERSONNALISÉES...
GRÂCE À L'OPTION "STALION"...

L'eau potable ne coule pas encore à flot...

par Denis LAVOIE

L'eau ne recommencera pas à couler normalement à Longueuil et dans les trois municipalités qui s'y approvisionnent avant la prochaine fin de semaine.

Cependant, il n'y a aucun risque de contamination, les analyses de l'eau ayant permis d'établir qu'il n'y avait pas lieu de maintenir la précaution prise à l'effet de faire bouillir l'eau avant de la consommer.

Mais, si on n'a plus à

faire bouillir l'eau, il est toujours interdit de procéder à l'arrosage des pelouses et au remplissage des piscines à Longueuil, cette mesure devant demeurer en vigueur jusqu'à la fin de semaine, alors qu'on espère remettre en opération la dernière pompe encore inopérante à la station de pompage de Longueuil.

Cependant, les lave-auto peuvent à nouveau opérer, une étude ayant démontré que la consommation d'eau

de ces installations n'était pas aussi considérable qu'on le croyait, car on réutiliserait en bonne partie toujours la même eau.

Il en coûtera tout de même quelque \$150,000 en frais encourus pour réparer les dégâts survenus le 28 mai, à la station de pompage d'eau brute, selon les estimés dont dispose M. André Lanctot assistant directeur au service des Travaux publics de Longueuil.

D'autre part, l'installation de pompes submersibles pour suppléer au travail normalement accompli par l'une des deux pompes qui ont cessé d'opérer le 28 mai, n'a pas donné les résultats escomptés. Il est donc question maintenant de réparer la dernière pompe toujours inopérante, ce qui prendrait toute la semaine.

Station de pompage

Pour se faire une idée assez précise du problème actuel, il faut expliquer le rôle que joue cette fameuse station de pompage où se situe le noeud du problème.

Six conduites de 60 pouces de diamètre vont puiser l'eau à même le fleuve et six pompes poussent cette eau vers l'usine régionale de filtration qui déverse finalement toute cette eau à travers le réseau d'aqueduc qui dessert les citoyens de Longueuil, Boucherville, Saint-Bruno et Saint-Hubert.

Or, le premier incident survenu était imputable à un transformateur qui alimente en énergie les pompes de la station de pompage d'eau brute. Ce transformateur a rendu l'âme et il n'en restait que deux ne fournissant plus qu'une faible quantité d'énergie aux pompes.

On a rapidement trouvé un nouveau transformateur, mais deux pompes ont flanché dès la mise en opération de ce transformateur. Une pompe devait être remise en état de fonctionner la se-



Les entreprises les plus touchées par la pénurie d'eau ont certes été les lave-autos, qui ont dû fermer leurs portes pendant une semaine entière. Les restrictions les concernant ont été levées au cours de la journée de vendredi dernier. Deux entreprises du genre ont toutefois pu continuer leurs activités grâce à un dispositif de recyclage de l'eau qui leur permettait d'opérer sans puiser à même le réseau de distribution d'eau potable.

maine dernière et des pompes submersibles devaient temporairement accomplir le travail de la pompe jugée irréparable.

Cette solution n'ayant pas été satisfaisante, la station de pompage n'est toujours pas en mesure de fournir les 30 millions de gallons d'eau qu'elle doit normalement dé-

bitier vers l'usine de filtration. Le débit serait actuellement de 24 millions de gallons, d'où le maintien des mesures de restriction quant à la consommation d'eau potable.

Par contre, la capacité de production de la petite usine du Vieux Longueuil ayant été augmentée à 11,5 millions

de gallons, il est possible d'y puiser 1,000,000 de gallons d'eau quotidiennement, pour la diriger dans le réseau d'aqueduc desservi par l'autre usine de filtration qui alimente une bonne partie de Longueuil et des trois autres municipalités de Saint-Hubert, Boucherville et Saint-Bruno.

Saint-Lambert a déjà pris les moyens pour fournir ses clients

par Lucien RIVARD

A Saint-Lambert, on a refusé de marcher dans le gigantesque et d'"embarquer" dans le plan qui avait été mis de l'avant par le ministre de l'Environnement pour régler le problème de l'eau.

Au lieu de verser dans les tergiversations et d'attendre les subventions, on a passé à l'action et on a tenu son bout.

C'est ainsi qu'il y a quelques mois, l'usine de filtration de Saint-Lambert, agrandie pour le prix d'une bouchée de pain, si l'on considère le prix prohibitif des travaux à l'usine régionale de Longueuil, était en mesure d'assurer un bon approvisionnement en eau à ses clients réguliers, soit Brossard, Greenfield Park et Lemoyne.

Pendant que Longueuil avait des difficultés à son usine, Brossard réussissait à refiler quelque deux millions de gallons d'eau par jour à Saint-Hubert, même si l'on s'était bien promis de ne rien donner à cette ville en raison de son refus, l'an dernier, d'alimenter Brossard.

Plutôt que d'attendre la mise en marche du "gros" plan, Saint-Lambert a préparé son "petit" plan pour augmenter de 9,5 à 12,5 millions de gallons par jour la

capacité théorique de production de son usine.

Les travaux ont été rapidement entrepris et, parallèlement à l'agrandissement de son usine, Saint-Lambert s'entendait avec Brossard pour la construction d'une conduite de trente pouces, courant le long de la route 3 et qui a été construite à très peu de frais.

Il faut souligner ici que les "brillants" ingénieurs qui ont travaillé à l'élaboration du plan global de Québec avaient préconisé de construire une conduite passant à travers la ville, en brisant le pavage ici et là et en déboursant quelque \$5 millions... alors que l'on pouvait passer dans un champ, sans aucun obstacle.

Un porte-parole de la municipalité de Saint-Lambert a révélé qu'il était facile d'entreprendre les travaux pour augmenter la production de l'usine locale parce que le développement de cette usine a déjà été planifié depuis fort longtemps et que l'on a prévu de multiples stades auxquels les divers travaux devront être effectués.

"Nous nous refusons toutefois, a-t-il dit, à construire des installations et à supporter un service de dette pour porter notre capacité de pro-

duction à un niveau supérieur à ce que nous pouvons écouler.

"Au terme de son développement, a-t-il ajouté, notre usine sera en mesure de produire 32 millions de gallons d'eau par jour. Il ne nous servirait toutefois à rien d'avoir maintenant cette capacité de production alors que notre demande dépasse à peine 10 millions de gallons par jour".

On sait que Saint-Lambert s'est vu servir une ordonnance par le ministère de l'Environnement l'enjoignant à porter sa capacité de production à 31 millions de gallons.

Les autorités municipales de Saint-Lambert ont toutefois clairement laissé entendre qu'elles n'ont pas l'intention de donner suite à cette ordonnance parce qu'on ne veut pas augmenter inutilement les coûts de production d'une eau dont on n'a pas besoin.

D'ailleurs, en dépit des chaleurs de ce début de l'été, les clients réguliers de Saint-Lambert ont eu à leur disposition toute l'eau nécessaire pour l'arrosage des parterres, le remplissage des piscines et aucune restriction, autre que les règlements habituellement en vigueur, n'a dû être émise.



Si l'est de la Rive sud manquait dramatiquement d'eau potable par suite du bris du 28 mai dernier, à Brossard on pouvait utiliser son boyau d'arrosage pour hydrater son potager.

la presse rive sud

LA PRESSE-RIVE SUD est publiée par La Presse, Limitée. Les bureaux du service de la rédaction sont situés au 110, rue de La Barre, Edifice Le D'Assigny (metro Longueuil), Longueuil, Québec (J4K 1A3).

REDACTION : 651-0970
PUBLICITÉ-DÉTAIL : 285-7202
PUBLICITÉ GÉNÉRALE : 285-7306

PUBLICITÉ PETITES ANNONCES : 285-7102

Pour recevoir LA PRESSE, les résidents de la Rive sud doivent communiquer avec le service du tirage de LA PRESSE au 285 6911

La Presse Rive sud dessert les localités suivantes

- | | | |
|-------------------|--------------------|----------------------|
| — St-Lambert | — St-Jean-Baptiste | — St-Amable |
| — Greenfield Park | — St-Hilaire | — Ste-Julie |
| — Lemoyne | — Otterburn Park | — Laprairie |
| — St-Hubert | — St-Damase | — Candiac |
| — Longueuil | — Ste-Madeleine | — Côte |
| — Boucherville | — Varennes | — Delson |
| — Brossard | — Vercheres | — Carignan |
| — Notre-Dame | — St-Roch | — Chambly |
| — Beloeil | — St-Antoine | — St-Bruno |
| — Contrecoeur | — St-Marc | — St-Basile-le-Grand |
| — Richelieu | | |

Des revenus de \$400,000 par année

Longueuil décide de taxer les transferts de propriété

par Denis LAVOIE

Longueuil serait la première municipalité du Québec à utiliser le nouveau champ de taxation consenti aux municipalités par le ministre québécois des Finances, M. Raymond Garneau, dans son discours du budget.

En adoptant un règlement décrétant un impôt municipal sur les transferts d'immeubles, le conseil municipal de Longueuil compte retirer pour 1976 quelque \$100,000 à \$125,000 et par la suite des revenus annuels de plus de \$400,000.

Fixés à trois dixièmes de 1 p. cent de la valeur d'un im-

meuble pour la partie inférieure à \$50,000 et à six dixièmes de 1 p. cent sur l'excédent de ce montant; la nouvelle taxe répond à une attente de 13 ans, puisque le conseil municipal de Longueuil avait réclamé l'instauration d'une telle taxe sur les mutations de propriétés dès 1963.

Cependant, le conseiller Jacques Bouchard a refusé de se faire le "complice du gouvernement", affirmant qu'il s'agissait d'une taxe déguisée que le gouvernement s'empresserait de récupérer si elle se révélait une source de revenus intéressante.

Dans l'ensemble, les autres membres du conseil endossaient l'opinion du conseiller Fernand Bouffard qui affirmait qu'il s'agissait de la seule façon de faire montre d'autonomie municipale, cette nouvelle taxe touchant les grosses transactions plutôt que les petits contribuables.

"C'est une taxe qui est très jolie", avait précédemment soutenu le maire Robidas, lors de l'une de ses conférences de presse où il commentait la décision du ministre Garneau qui répondait, après 13 ans, à une demande formulée en ce sens par le conseil de Longueuil.

Le ministre Guy St-Pierre dénonce le développement effréné de la Rive sud

"Il y a des limites à la croissance. Les municipalités ne doivent pas être de simples 'trottoirs' favorisant le développement effréné, sans aucune forme de contrôle."

C'est le ministre de l'Industrie et du Commerce du Québec, M. Guy St-Pierre, qui a lancé cet avertissement à la Rive sud la semaine dernière, devant l'Union des municipalités de la Vallée du Richelieu.

"On n'est pas obligé de dire oui à n'importe qui", a lancé le ministre, en dénonçant ce qu'il a appelé l'espèce de "course contre la montre" à laquelle se prêtent certaines municipalités de la Rive sud pour obtenir du développement immobilier.

"Si on permet le développement, il faut auparavant s'assurer qu'on sera en mesure de donner les services nécessaires à la population", a-t-il ajouté, en insistant notamment sur les faiblesses du réseau actuel de distribution de l'eau potable sur le territoire.

Se gardant bien de mentionner une ville en particulier, le ministre

St-Pierre a rappelé aux municipalités "qu'il y a des limites".

"Quand vous donnez le feu vert à la construction de milliers de logements,

vos systèmes d'égouts et l'aqueduc n'augmentent pas automatiquement leur capacité en conséquence", a-t-il déclaré.

M. St-Pierre a d'ailleurs

fait son propre examen de conscience en ce domaine, pour éveiller les municipalités à la nécessité de voir les implications secondaires de toute décision en ce domaine.

"Je ne vous cache pas que, quand je vois des maisons partout le long des rangs de Saint-Marc et des municipalités environnantes, je me dis que

c'est moi le grand responsable de tout ça", a-t-il révélé, en rappelant que c'est la création de l'aqueduc intermunicipal du Bas-Richelieu, qu'il avait lui-même parrainé, qui a permis la vente des terrains en question à des citoyens désireux de s'établir à la campagne.

"Si c'était à recommencer, je me poserais des

questions mais, dans le temps, je n'avais pas pensé aux implications secondaires", a-t-il ajouté, en rappelant que c'est pour apporter de l'eau aux quelque 200 cultivateurs de la région que l'aqueduc a été créé.

"Sur le plan municipal, il faut penser à ces implications secondaires", a conclu le ministre.



Le ministre St-Pierre proclame qu' "il y a des limites à la croissance" effrénée sur la Rive sud. Du même souffle, cependant, il se reconnaît coupable d'avoir commis une erreur dans ce domaine et avoue son impuissance devant la spéculation.

Il se dit impuissant devant la spéculation

par Gilbert LAVOIE

"Monsieur le ministre, ne croyez-vous pas que le moment est venu pour le gouvernement de prendre le taureau par les cornes pour contrer la spéculation au Québec?"

Le ministre de l'Industrie et du Commerce, M. Guy St-Pierre, n'a pas été en mesure de donner une réponse satisfaisante à cette question d'un membre de l'Union des municipalités de la vallée du Richelieu.

"Tout le monde est d'accord sur la nécessité

de protéger les terres agricoles, mais on ne connaît pas les moyens à prendre", a-t-il admis. Il a rappelé que le zonage agricole décrété par le gouvernement Barrett, près de Vancouver, il y a quelques années, a eu un effet opposé au but visé, provoquant une hausse du prix des terrains dans les régions protégées.

M. St-Pierre a par ailleurs mentionné la nouvelle taxe de 30 p. cent décrétée par le gouvernement du Québec sur toute acquisition de terrain

faite par des étrangers, et il a dit espérer que cette action diminuerait la spéculation d'investisseurs non-résidents.

Mais le gouvernement n'a encore aucune solution à proposer pour contrer la spéculation locale.

Rappelant le projet de zonage agricole préparé par l'ancien ministre de l'Agriculture, M. Normand Toupin, il a déclaré que le découpage du territoire proposé était "complètement idiot" et n'aurait pas été possible.

LOUEZ TÉLÉCOULEUR

Téléphonez-nous aujourd'hui pour recevoir votre télécouleur **677-8984**



ZENITH Admiral

Appareils portatifs

\$17.50 par mois

FAITES AFFAIRES AVEC UNE MAISON RESPONSABLE

Lessard la maison de la **TÉLÉVISION**

2218, chemin Chambly, Longueuil



Appareils consoles

\$30 par mois

les p'tites nouvelles

par Germain TARDIF

"Chiens écrasés"

Il a été beaucoup question de chiens (les vrais) dans les différentes municipalités de la Rive sud au cours des derniers mois.

Cette fois, c'est à Lemoyne que l'on a discuté chiens. Il s'agissait, non pas de ceux qui se promènent, mais de ceux que l'on retrouve de temps à autre écrasés sur la voie publique.

A la suite de nombreuses plaintes, il a été soumis au conseil de confier la récupération de ces "chiens écrasés" au Contrôle sanitaire des animaux. En retour de ses services, cette firme réclame qu'on lui verse la totalité des \$5 déboursés pour l'acquisition des licences.

Finalement, le conseil a décidé qu'il valait mieux garder ces multiples \$5 et continuer à payer à chaque fois que l'on fait ramasser un cadavre.

L'information à Lemoyne

Reconnaissant le droit du public à l'information et ne voulant pas faire de discrimination dans la diffusion de son information, l'administration municipale de Lemoyne vient de décider d'expédier les copies de ses procès-verbaux à tous les média d'information oeuvrant sur le Rive sud.

Cette décision faisait suite à une demande du Courrier du Sud qui désirait que copie des minutes des assemblées du conseil lui soit envoyée.

Au terme d'une brève discussion, le conseil a prié son secrétaire-trésorier d'acquiescer à cette demande et d'inscrire sur la liste des récipiendaires LA PRESSE-RIVE SUD, le journal Le Sudiste de même que la station radiophonique CHRS.

Semaine de la bicyclette

La Semaine de la bicyclette bat présentement son plein.

Le programme comprend des randonnées dans les pistes cyclables, l'enregistrement des bicyclettes au burin pour prévenir les vols — qui vont bon train, de ce temps-ci — et pour faciliter l'identification des bicyclettes volées.

Jeudi et vendredi, l'action se transportera à la Place Désormeaux, Chemin Chambly, où, de 17 à 21 heures, on continuera à marquer les bicyclettes au burin, dans un kiosque situé sur le terrain de stationnement et où seront présentés des films et des diapositives sur la sécurité.

Samedi, même chose mais de 10 heures à 17 heures.

Dimanche, grand rodéo au Colisée Jean-Béliveau. Les bicyclettes seront fournies pour passer des tests d'habileté, à l'intérieur du Colisée, de 10 heures à 16 heures.

Huit bicyclettes seront tirées au sort à cette occasion.

En forme?

Les gens qui habitent le territoire desservi par le CLSC de Longueuil-ouest et qui désirent savoir s'ils sont en forme pourront subir des tests pour apprendre "la bonne ou mauvaise nouvelle", selon le cas.

Le CLSC ira dans chacune des paroisses de son territoire pour faire l'évaluation des conditions physiques de la population.

Il s'agit d'une méthode appelée "Physi-Test" mise au point par le gouvernement fédéral. Ces examens seront effectués par trois infirmières et un médecin.

Pour les rendez-vous, il suffira d'appeler au CLSC (651-5202) et de demander Diane L'Heureux.

C'est gratuit et ça peut être utile.

Témoignage-Jeunesse

Un ralliement auquel tous les jeunes du diocèse de Saint-Jean sont invités à participer aura lieu dimanche, à l'église Notre-Dame-de-Fatima, 55, rue de l'Eglise, à Longueuil, de 13 heures à 21 h 30.

Cette rencontre est organisée par le mouvement Témoignage-Jeunesse, de fondation toute récente dans le diocèse.

Il s'agit d'un organisme qui tente de regrouper et coordonner tous les mouvements de jeunesse du diocèse, organisme aux motifs à la fois sociaux et religieux.

**Le temps est arrivé de planter
les annuelles et de semer les potagers
Pour détruire les mauvaises herbes
tout en fertilisant votre gazon...**

Utilisez l'engrais léger
Weed'N Feed avec Killex Green Cross



Sa formule double action détruit les mauvaises herbes et procure une alimentation équilibrée pour la croissance de votre gazon.

• Pour détruire les mauvaises herbes — le Weed'N Feed renferme du Killex, l'herbicide efficace qui contrôle plus de 18 sortes de mauvaises herbes — y compris mouron, trèfle, plantains et pissenlits.

• Pour fertiliser le gazon — le Weed'N Feed renferme deux genres de nitrogène pour la croissance et la verdure — en plus de la potasse pour des racines robustes et du phosphore pour donner une force structurale aux racines et aux feuilles.

• Un sac 22 lb facile à transporter recouvre 5000 pieds carrés de gazon.



**GREEN
CROSS**

La solution à
vos problèmes
de jardinage.

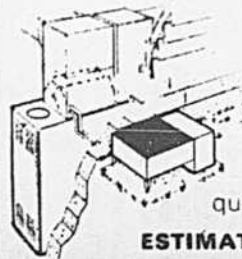
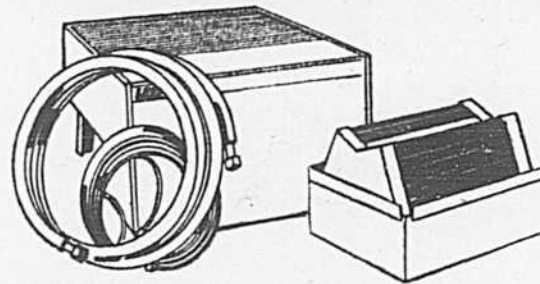
Venez nous visiter
PÉPINIÈRE FERME FLORALE
2190, boul. Laurier
SAINT-BRUNO

653-6383



**RIEN D'AUTRE QUE LA QUALITÉ
ET LE SILENCE
LENNOX**

CLIMATISATION



La climatisation centrale représente un investissement judicieux en matière de confort, de bien-être et de valorisation des propriétés. C'est aussi un investissement capital; aussi ne devez-vous pas vous contenter d'une qualité rien moins que supérieure

ESTIMATION SANS FRAIS



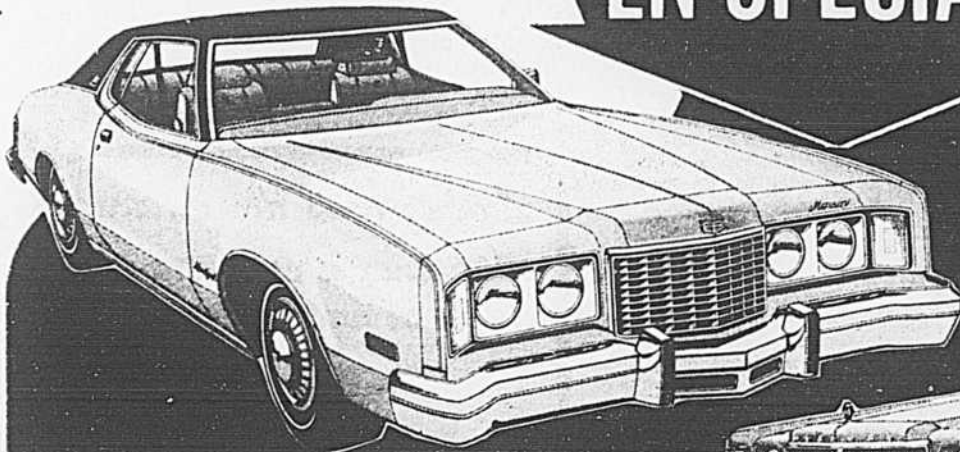
D. ARCHAMBAULT INC.

13-A LAMARCHE, STE-CATHERINE, QUE.
Tel.: (514) 632-2810

Vente D'EXPANSION

À NOTRE NOUVELLE SALLE D'EXPOSITION

EN SPÉCIAL



\$ 200

EN ARGENT comptant sera remis aux 25 premiers clients qui achèteront chez Pierre Brault automobile ltée une MONTEGO ou un MONARCH 1976 du 7 au 31 juin 1976.

EXTRA SPÉCIAL

COMET 1976
NEUVE

\$ 3550⁰⁰*

+ transport et préparation

* MOTEUR 6 cylindres de 200 po. cu., transmission manuelle, intérieur spécial

142 Boul. TASCHEREAU
GREENFIELD PARK



PIERRE
BRAULT
AUTOMOBILE LTÉE

671-6115

Les élections scolaires

Des parents dans la course

par Andrée LEBEL

Parmi les nouveaux commissaires élus le 14 juin prochain, on comptera sans doute des parents qui oeuvrent depuis quelques années dans les comités d'école.

Au moment de mettre sous presse, les jeux n'étaient pas encore complètement faits mais, déjà, plusieurs avaient annoncé leur ferme intention de se présenter. Rappelons

que les mises en candidature sont fermées depuis hier après-midi.

Mme Joan Lafortune, présidente du comité de parents de la régionale de Chambly et du comité d'école de la polyvalente Mgr-Parent se présente dans le quartier no 16 de la commission scolaire Saint-Exupéry. Ce siège était vacant à la suite du départ de Mme Denise Gosselin.

Par ailleurs, M. Pierre Beaudoin, anciennement du quartier no 19, songeait aussi au quartier no 16 compte tenu qu'il a déménagé au cours de son mandat. Ayant la ferme intention de se représenter, M. Beaudoin hésitait cependant à faire la lutte à Mme Lafortune.

Pour sa part, Mme Lafortune nous a confié qu'elle ne

cherchait pas à défaire qui que ce soit mais désirait tout simplement un siège pour continuer son action dans le domaine scolaire. D'ailleurs, elle s'est donnée comme priorité de revaloriser l'enseignement du secteur public. Représentante des parents au Conseil supérieur de l'éducation, Mme Lafortune oeuvre depuis plusieurs années dans le domaine scolaire et en connaît parfaitement tous les rouages.

Une autre présidente de comité d'école, Mme Jocelyne Gagnon, de l'école Rabreau, se présente au siège no 19 laissé vacant par le départ de M. Beaudoin. Mme Gagnon est aussi très active dans son milieu et a lutté principalement pour la question du transport au cours de la dernière année.

Parmi les autres candidats qui avaient commencé leur campagne la semaine dernière, mentionnons M. Roger Lacombe, commissaire sortant au quartier no 5 de la commission scolaire Jacques-Cartier et membre du comité exécutif de la régionale de Chambly. M. Lacombe est reconnu par tous comme un travailleur acharné. Il s'est consacré à plusieurs projets d'agrandissement d'écoles en plus de présider le comité de pédagogie. Sa réélection ne semble faire aucun doute et certains prévoient même que M. Lacombe sera un candidat sérieux à la présidence de la régionale de Chambly vers la fin juin. M. Pierre Beaudoin, l'actuel président, aurait aussi l'intention de poursuivre son action à ce poste.

Une fois les commissaires élus le 14 juin, chaque commission scolaire déléguera quelques-uns de ses membres à la régionale et c'est vers la fin de juin, que les nouveaux dirigeants de la régionale seront en fonction.



M. Roger Lacombe semble un sérieux candidat à la présidence de la Régionale de Chambly.



Mme Joan Lafortune, très active dans les comités de parents, désire revaloriser l'enseignement public.

photos LA PRESSE

Saint-Exupéry vise en 76-77 la qualité de l'enseignement

Lors de la dernière assemblée avant les élections scolaires du 14 juin, les commissaires de Saint-Exupéry ont approuvé le budget d'immobilisations et la politique du diner à l'école en vue de la prochaine année scolaire.

Pour le budget de dépenses d'immobilisations, les commissaires ont tenu compte de leur priorité de l'année, la qualité de l'enseignement. Par conséquent, plusieurs sommes

d'argent seront consacrées à l'équipement pédagogique. Le reste du budget servira à l'entretien des bâtiments et à la sécurité. Quant au budget des dépenses courantes, il avait déjà été approuvé lors d'une assemblée antérieure.

Diner à l'école

En 1976-77, le service du transport du midi sera mis en application uniquement pour un nombre d'élèves équivalant au surplus de dineurs dans une école donnée. Cette nou-

velle disposition rendra encore plus fonctionnel ce service gratuit offert aux élèves.

Rappelons que, cette année, Saint-Exupéry avait expérimenté diverses mesures pour améliorer le diner des élèves qui demeurent loin de l'école. Achats d'équipement plus fonctionnel, nouvelle échelle de rémunération, décongestion des écoles surchargées par l'établissement d'un service de transport le midi.

La Villa du Poulet

LE RENDEZ-VOUS FAMILIAL



- Licence complète • Atmosphère plaisante
- Nourriture de première qualité

SALLE A MANGER

MARDI

JOURNÉE FAMILIALE

MENU

LES SALADES DU COLONEL

Poulet Frit à la Kentucky.

- Pommes de terre en purée ou frites dorées
- Pommes épicées
- Petits pains, beurre, miel
- Thé, café ou lait

\$249

Ord. \$3.19 par personne
TOUTE LA JOURNÉE

OFFRE SPÉCIALE JEUDI

MENU

LES SALADES DU COLONEL

LE SAVOUREUX BIFTECK HACHÉ 8 OZ

- Pommes de terre en purée ou frites dorées
- Pommes épicées
- Petits pains, beurre et miel
- Thé, café ou lait

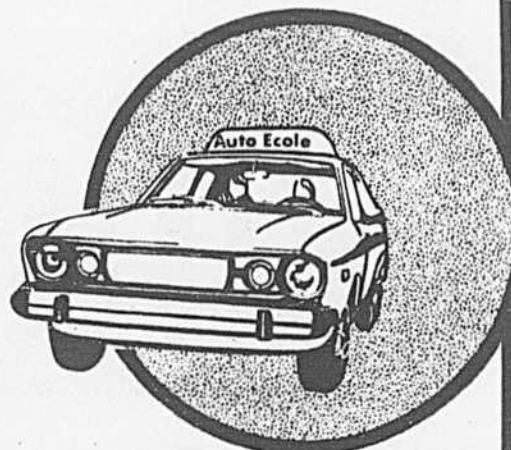
\$249

par personne
Ord. \$3.19
TOUTE LA JOURNÉE

Lundi - samedi 11 h 30 a.m. - 9 h p.m.
Dimanche 10 h a.m. - 9 h p.m.

6455, boul. TASCHEREAU, BROSSARD
(angle boul. Lapinière)

Libérez-vous des autres...
Apprenez à conduire dès aujourd'hui!



École de Conduite Métro (1975) Inc.

100, Place Charles Lemoyne, Suite 12A
Stallion Métro — Longueuil, Qué.

Tél.: 679-5470

Permis ministère des Transports: 80108

ECONOMIE de 20% et plus sur
ENCADREMENTS DE TOUS GENRES

Achetez directement du fabricant

SPÉCIALITÉ

encadrements de points de laine

Le Centre de Décoration Beloeil Ltée

224 boul. Laurier, Beloeil
Tél. 467-2711

En dépit du conseil municipal

Le PQ pose des questions sur le dragage à Chambly

par Lucien RIVARD

Même si le conseil municipal de Chambly a refusé, au début du mois de mai, d'adresser au chef de l'Opposition officielle, M. Jacques-Yvan Morin, une copie de sa requête demandant aux autorités du Québec de procéder au dragage des chenaux du bassin de Chambly, M. Morin n'en est pas moins inter-

venu dans cette affaire en faisant inscrire des questions à ce sujet au feuillet de l'Assemblée nationale, jeudi dernier.

Les questions de M. Morin, qui n'ont pas reçu de réponses à ce jour, étaient ainsi formulées:

1—Des crédits sont-ils prévus pour l'année en cours concernant le dragage des

chenaux entourant les lacs aux Foins, aux Lièvres, Demers et Goyer, tel que demandé en particulier par la cité de Chambly?

2—Si non, pour quelles raisons?

3—Si oui, pour quels montants et quand les travaux débiteront-ils?

Le leader péquiste a adressé une copie de ses

questions au maire de Chambly, M. Gervais Désourdy. Selon les usages, les questions demeureront à un feuillet tant que le ministre des Richesses naturelles, M. Jean Cournoyer, à qui elles s'adressent, n'y répondra pas par écrit.

M. Morin a fait savoir au maire Désourdy que dès la publication de la réponse gouvernementale, il se fera un devoir de lui faire tenir une copie de celle-ci.



M. Jacques — Yvan MORIN

Supprimer le nom du PQ

On se rappellera que la présentation d'une résolution pour demander aux autorités du Québec de procéder à ces travaux de dragage a soulevé une discussion acerbe à la table du conseil, le proposeur de la résolution, le conseiller Luc Tremblay, s'insurgeant contre le fait que l'on tentait de modifier le texte de sa résolution, et ce, sans présenter de motion d'amendement.

En fait, le maire et les

conseillers avaient décidé de supprimer le nom du chef de l'Opposition officielle de la liste des personnes à qui l'on devait faire parvenir une copie de la résolution de même qu'un dossier qui fait ressortir l'urgence de procéder au dragage, principalement pour des raisons de santé.

C'est pourquoi M. Morin

n'a jamais été saisi, "officiellement du moins", de la requête de Chambly qui avait été adressée aux ministres des Richesses naturelles, M. Jean Cournoyer, des Affaires municipales et de l'Environnement, M. Victor C. Goldbloom, responsable de l'OPDQ, M. Bernard Lachapelle, de même qu'au député du comté M. Guy Saint-Pierre.

"Beloeil, ma ville"

Cherchant un nouveau souffle par le recrutement de nouveaux membres, l'Association des citoyens de Beloeil s'est donné un nouveau sigle. La résidence du contribuable s'y profile devant la montagne et la rivière qui coule tout près, deux éléments qui font partie du décor de Beloeil.

C'est beau comme les nobles buts que le nouvel exécutif de l'association

s'est fixés pour relancer l'ACB, mais il reste à savoir si on saura atteindre les objectifs de la campagne d'adhésion qui doit se poursuivre jusqu'au 7 juin.

L'association, bien qu'elle n'ait guère de nouvelles à annoncer, n'en continue pas moins d'alimenter régulièrement la presse de communiqués vantant son dynamisme.

association des citoyens de beloeil



beloel, ma ville

MERCURY
LINCOLN

Nouveau à Varennes

VENTE D'OUVERTURE

Prix de base incluant équipement standard

-Équipement additionnel en sus

Offre valable jusqu'au 15 juin 76 sur véhicule en stock ou en commande. — Sujet à disponibilité

SUR LES LIEUX

FINANCEMENT BANCAIRE

SERVICE PIÈCES-DESSERVAISE

70%

d'escompte

<p>CAPRI 76</p> <p>A COMPTER DE \$4499</p>	<p>MONARCH 76</p> <p>A COMPTER DE \$4199</p>	<p>MONTEGO 76</p> <p>A COMPTER DE \$4599</p>	<p>COUGAR 76</p> <p> Valeur spéciale</p> <p>A COMPTER DE \$5399</p>
<p>METEOR 76</p> <p>A COMPTER DE \$4899</p>	<p>MARQUIS 76</p> <p>A COMPTER DE \$5299</p>	<p>LINCOLN 76</p> <p>A COMPTER DE \$9499</p>	<p>MARK IV 76</p> <p>A COMPTER DE \$11 199</p>
<p>BOBCAT 76</p> <p> Spécial m.p.</p> <p>A COMPTER DE \$3299</p>	<p>ECONOLINE 76</p> <p> E-100 124"</p> <p>A COMPTER DE \$4099</p>	<p>PICK-UP 76</p> <p> F100 117"</p> <p>A COMPTER DE \$3899</p>	<p>COMET 76</p> <p> Valeur spéciale</p> <p>A COMPTER DE \$3799</p>

VENTE LOCATION

MARIE-VICTORIN VENTES MERCURY

MARIE-VICTORIN LE TO

MERCURY SALES

GARANTIE WYNS

36 mois

50,000 milles

DISPONIBLE MOYENNANT SUPPLÉMENT

AUTOS NEUVES

2500, rue Marie-Victorin
Varennes, Québec
C'est tout près

652-9829
861-3064

Pénurie d'eau cet été

par Denis LAVOIE

A Sainte-Julie, les autorités municipales ont dû recourir à des mesures drastiques pour faire face à une pénurie d'eau au cours de l'été, car même si des travaux sont en cours pour résoudre les problèmes de manque d'approvisionnement en eau, il ne sera pas possible d'utiliser les nouveaux équipements avant le mois de juin, période de l'année où la consommation d'eau est la plus importante.

Le début des travaux pour l'installation de la conduite de 16 pouces qui doit être installée sur le territoire de

Varenes, à partir de son usine de filtration, pour fournir un meilleur débit d'eau aux résidents de Sainte-Julie, a trop tardé pour que le problème vécu, plus particulièrement par les résidents du domaine des Hauts-Bois, puisse être résolu au bon moment cet été.

Il a donc fallu adopter des mesures très sévères défendant à la population de Sainte-Julie, alimentée par un réseau désuet qui ne suffit pas à la demande d'une population qui s'accroît de 400 à 500 familles par année, de ne pas arroser leur pelouse et de ne pas remplir leur piscine, ce qui constitue la

"seule façon de s'en sortir" selon ce qu'affirme le gérant municipal par intérim, M. Paul Brassard.

Par ailleurs, on s'est assuré que des camions citernes soient disponibles en tout temps pour emplir le réservoir de 90,000 gallons du domaine des Hauts-Bois, le cas échéant.

Et même si la construction d'une nouvelle conduite d'aménée de 16 pouces, de même que d'une station de surpression et d'un réservoir de 500,000 gallons devrait résoudre les problèmes d'approvisionnement en eau, il y aurait lieu d'installer une nouvelle conduite dans la

Montée Sainte-Julie, car à long terme, on prévoit que cette section du réseau d'aqueduc ne saura pas répondre à la demande.

Pour l'heure, les travaux de construction du réservoir de 500,000 gallons situé à Sainte-Julie sont en très bonne voie, alors que l'installation de la conduite de 16 pouces devait commencer vendredi dernier, mais on ignore à quel moment ces travaux se termineront à cause des éternels problèmes de délais de livraison de matériel. Quant à l'installation d'une pompe de surpression, les travaux ne devraient prendre que trois semaines.

Référendum probable à Boucherville

par Denis LAVOIE

Le conseil municipal de Boucherville a une deuxième fois essuyé un refus des contribuables d'accepter un règlement prévoyant le changement de zonage dans la partie est du territoire de la municipalité.

Plus d'une centaine d'électeurs ayant signé le registre au cours des deux journées réservées à cette fin par les opposants au projet de règlement, les conseillers municipaux se verraient maintenant contraints de recourir au référendum, que le maire Yvon Julien demanderait lors de l'assemblée du conseil du 15 juin, selon ce qu'il affirmait au journaliste de LA PRESSE RIVESUD.

En fait, le maire Julien

ne semble pas enclin à céder sur cette question. Il tient mordicus à ce que le projet de créer un zonage dit indéterminé soit accepté, parce qu'il y voit la solution d'avenir, affirmant qu'il n'est plus question de faire du "spot zoning".

Il n'en demeure pas moins que malgré tous les efforts mis par le conseil pour convaincre les opposants au changement de zonage n'ont pas porté fruit. Car s'il y eut quelque 130 personnes à s'opposer au projet de règlement lorsqu'il fut présenté pour une première fois, il en est demeuré suffisamment, soit 195, cette fois-ci, pour à nouveau forcer le conseil municipal à se rendre jusqu'au référendum.

Dazé souhaite un dialogue "calme"

Le maire de Saint-Bruno, M. Serge Dazé, souhaite toujours que le conseil municipal retire sa participation au comité conjoint consultatif pour l'aménagement de la montagne, car il se sentirait mal à l'aise de s'associer aux positions de certains membres de ce comité qui se montreraient plutôt agressifs.

Souhaitant un dialogue plus calme et posé avec le gouvernement quant au projet d'aménagement du mont Bruno le maire Dazé a de nouveau tenté de convaincre les membres de son conseil des problèmes qui pourraient survenir si le conseil demeurait lié à un comité dont certains membres montrent les dents et seraient portés à exagérer dans les revendica-

tions formulées à l'endroit des instances de Québec impliquées dans le projet d'aménagement.

Spancrete

Quant au litige qui oppose le conseil municipal et la firme Spancrete au sujet de l'opération d'une usine d'asphalte dans le secteur du mont Bruno, les recours de la municipalité seraient très limités. En fait, ils se résumeraient à imposer à l'entreprise l'obligation de payer pour un permis de construction et d'opération.

L'entreprise en question détient par ailleurs toutes les autorisations requises par le ministère de l'Environnement pour opérer son usine d'asphalte.

Clairol déménagement à Boucherville

par Jean-Guy DUGUAY

Clairol du Canada, un des plus importants manufacturiers de produits capillaires au Canada, a commencé ce matin l'aménagement dans ses nouveaux locaux du parc industriel de Boucherville.

La compagnie a dernièrement décidé de déménager de Knowlton dans les Cantons de l'Est, à Boucherville son entrepôt et son centre de distribution pour tout l'est du Canada. Cette opération se situe, selon M. Henri Brillon, vice-président aux ventes pour la compagnie, dans le cadre d'une réorganisation

complète du réseau de distribution de l'entreprise.

L'espace libéré à l'usine de Knowlton par le déménagement à Boucherville, sera utilisé pour ajouter de la nouvelle machinerie qui permettra un jour d'absorber la production de l'usine de Toronto qui serait vouée à la fermeture d'ici quelques mois.

L'arrivée de Clairol à Boucherville, en plus de créer une trentaine de nouveaux emplois, permettra d'utiliser l'espace abandonné par l'"Enfant Terrible", le centre de distribution et de vente de meubles.

L'entrepôt de 110,000 pieds

carres où les ouvriers commencent à installer l'équipement d'entreposage et de manutention servira de point de départ pour les marchandises vendues aux détaillants de Clairol au Québec et dans les provinces maritimes.

Clairol est un des plus gros manufacturiers de produits capillaires au Canada et distribue sous les marques de commerce "Miss Clairol", "Nice and Easy", teintures, shampooings et autres produits d'entretien et de beauté aux détaillants et salons de beauté.

La gamme complète des autres produits fabriqués

par la compagnie et vendus au comptoir sera aussi distribuée à partir de Boucherville. Parmi ces produits, "Ban", "Excedrin" et "Bufferin" sont les plus connus et les plus fréquemment utilisés dans les foyers québécois.

Avec l'arrivée de Clairol, la vocation de centre de distribution de marque et de prestige que nous avons tenté depuis quelques années de donner à notre parc industriel se précise de plus en plus nettement" a déclaré M. Clovis Langlois, commissaire industriel de Boucherville.

Un conseiller demande la démission de Dazé

Le torchon brûlé à St-Bruno, où le nouveau maire, M. Serge Dazé, ne semble pas avoir réussi à rallier la majorité du conseil. Nous reproduisons en partie un communiqué émis par le conseiller Guy Mercier, qui réclame maintenant la démission du maire.

"Message à la population de St-Bruno,

Le conseil municipal a rencontré les vérificateurs Bastien, Normandin et Associés vendredi le 23 avril à 4 heures de l'après-midi. Ils nous ont annoncé qu'effectivement, il y avait un surplus au budget, à la fin de 1975. Le 25 mai, le conseil municipal approuvait ce budget au montant de \$116,571. Le maire Dazé avait laissé entendre à sa fameuse assemblée spéciale du 4 mars, qu'il y avait probablement un déficit de \$290,000.

Les journalistes en avaient alors profité pour répandre cette bonne nouvelle à travers la province. Ce que Monsieur le maire n'a pas dit, c'est qu'il avait préparé lui-même un communiqué de presse, réclamant une enquête royale par la commission des Affaires Municipales, et ce n'est qu'après l'objection du conseil que M. le maire n'a pas remis ce communiqué et qu'il nous a retiré à chacun nos copies. Vous voyez la tête d'un conseiller, si le communiqué avait été remis à la presse après le résultat que nous connaissons aujourd'hui.

C'est ça le grand administrateur que vous avez élu comme maire?

Je veux savoir de quel droit le maire Dazé a décidé de déclarer l'année 1976, une année d'austérité, quand on débute cette année avec un surplus de \$116,571, quand on a une hausse de l'évaluation et quand on augmente la taxe foncière de \$1.28 à \$1.40. Pourquoi avoir retranché les subventions à la Chambre de Commerce pour la parade du père Noël ainsi qu'au comité des fêtes de St-Bruno, qui s'occupe entre autres des fêtes de la St-Jean.

A la Popotte roulante qui existe à St-Bruno depuis plusieurs années. Parlons aussi du club de l'Age d'Or. (...) Ce ne sont pas les \$3,450 impliqués qui vont provoquer les déficits de la ville de St-Bruno.

Demandez donc au maire Dazé s'il y aura un surplus à la fin de 1976; vous devriez aussi lui demander s'il y aura une augmentation de taxes. Compte tenu des faits exposés, demandez-lui où va tout notre argent.

Après huit années d'activités au conseil municipal, j'en viens aux conclusions suivantes; je vous prêterai comme cadeau des fêtes, un beau déficit pour 1976, ainsi qu'une augmentation de taxes pour 1977. Cette fois le maire ne pourra pas mettre le blâme sur l'ancien conseil.

Nous sommes déjà rendus au mois de juin, et les affaires de la ville sont dans un marasme indescriptible à cause d'une politique de grandeur qui nous en fera voir de toutes les couleurs. Je termine avec cette recommandation: le trois décembre 1975, j'avais écrit dans le journal que je ne croyais pas que St-Bruno s'était élu un véritable dirigeant; aujourd'hui je demande sa démission avant qu'il ne soit trop tard."

Guy MERCIER, conseiller municipal St-Bruno

La pénurie d'eau à Longueuil

Aucun recours judiciaire possible

Bien que quelques contribuables aient déjà menacé de ne pas payer entièrement leurs taxes municipales parce qu'ils ont à souffrir des pénuries d'eau qui sont monnaie courante sur la Rive sud, il n'y aurait, semble-t-il, aucune possibilité de recours de la part des contribuables.

En effet, l'article 452 de la Loi des cités et villes stipule: "La municipalité n'est

pas tenue de garantir la quantité d'eau qui doit être fournie, et nul ne peut refuser, en raison de l'insuffisance de l'eau, de payer la taxe spéciale annuelle et la compensation pour la taxe d'eau."

Par ailleurs, il n'y aurait pas eu, à la connaissance des fonctionnaires municipaux, de poursuites intentées par des contribuables qui se sont plaints du défaut d'une municipalité de fournir une

alimentation adéquate en eaupotable.

Et comme il n'existe plus de taxe d'eau dans bon nombre de municipalités, il serait plutôt difficile pour les contribuables d'obtenir une déduction sur les taxes qu'ils doivent payer.

Harcèlement sur la Pratt and Withney

Par ailleurs, certains contribuables, dont la Pratt and Withney, ne respecteraient pas les directives visant à réduire la consommation d'eau lorsque survient une pénurie.

C'est ainsi que le maire Marcel Robidas, de Longueuil, n'a pas manqué l'occasion de signaler publiquement le manque de collaboration de la compagnie Pratt and Withney qui aurait arrosé ses pelouses au moyen d'énormes boyaux d'arro-

sage, au moment où bon nombre de résidents de la Rive sud manquaient d'eau.

Le maire Robidas a fait intervenir la police pour que la Pratt and Withney respecte les ordres du directeur des Travaux publics de Longueuil.

service **A LA CARTE**
la presse
RIVE SUD
Tel.: **285-7233**

JACQUES FILION
ASSURANCE INC.
5385 CH. CHAMBLY, ST-HUBERT, CO. TAILLON, P.Q.
J3Y 3N9
656-0222 **861-5117**
JACQUES FILION

URGENCE 678-0671
HONORAIRES PAYES PAR LA REGIE
9h00 à 9h00 SEMAINE
10h00 à 6h00 SAMEDI ET DIMANCHE
Sans rendez-vous — radiologie attenante
Médecin en permanence — chirurgie mineure
URGENCE MÉDICALE LAPINIÈRE
2425 RUE LAPINIÈRE, BROSSARD

Lemay, Lemay & Bégis
ARPENTEURS - GEOMETRES
2201, boul. Lapinière
Brossard, Québec
J4W 1M2
Tel: **842-0983**

Pour vos travaux d'imprimerie consultez
JEAN-JACQUES BOURDEAU
Conseiller en Communications graphiques
Spécialité: Revues, catalogues, brochures, volumes, circulaires, feuillets publicitaires
Bureau: **(514) 279-4571**
Résidence: **(514) 659-1258**



L'Amour n'est pas que fumée

BONNE FETE DES PERES

CLAUDE PAYETTE INC.
PLACE DESORMEAUX, LONGUEUIL
TEL: 670-3560
aussi GALERIES LACHINE, LACHINE

CARTES DE SOUHAITS
LIVRES
CADEAUX DE TOUS GENRES

A Verchères, il ne reste plus que trois chaloupiers

par Jean-Guy Duguay

Depuis 50 ans qu'ils font ce métier, les chaloupiers de Verchères n'ont jamais fait appel à un distributeur, n'ont jamais fait de publicité ou eu recours à quelque technique de marketing que ce soit. La réputation de solidité et de maniabilité que se sont acquise les "Verchères" depuis près d'un siècle a suffi pour faire entrer les commandes.

Le nombre des chaloupiers a bien baissé. De dix qu'ils étaient il y a 10 ans, il n'en reste que trois. De plus, la chaloupe d'aluminium ou de fibre de verre leur a mené une guerre sans merci durant de longues années.

En dépit de ces difficultés, la bonne vieille chaloupe de bois a conservé ses fidèles. "Une chaloupe de bois, ça flotte naturellement. On n'a pas besoin de lui installer des sièges de "caoutchouc" pour la faire flotter, ni de lui ajouter quelque artifice que ce soit", déclare fièrement M. Lescault, propriétaire de son propre commerce, chaloupiers depuis plus de 50 ans.

S'adapter à la demande

"On a bien dû s'adapter aux demandes du marché actuel. Alors qu'il y a 50 ans les gens de Verchères et des alentours montaient dans une embarcation à quatre rameurs pour faire le trajet de Verchères à Montréal, il nous faut aujourd'hui fabriquer des chaloupes beaucoup plus petites.

"L'avènement du moteur hors-bord nous a aussi obligés à apporter des modifications. Les chaloupes d'autrefois étaient pointues des deux bouts. Celles que nous fabriquons depuis quelques années sont carrées à l'arrière pour accommoder cette nouvelle machine, ajoute M. Lescault.

"Ce type de chaloupe est en très grande demande parmi les pourvoyeurs de chasse et pêche et chez les clubs de pêche, surtout parce qu'elles sont beaucoup plus sécuritaires que les chaloupes de fibre de verre ou d'aluminium. Une chaloupe à fond plat, ça ne verse pas facilement."

Depuis quelques années, on fabrique de plus en plus de "chasseuses", grosses embarcations de 24 pouces de haut faites spécialement pour les chasseurs de canard. Ces chaloupes à fond en semi V sont munies d'un rebord sur lequel peut être facilement installé le camouflage de branchaïlles derrière lequel le chasseur pourra se cacher, hors de la vue des canards.

Les mordus de la chasse au canard n'hésiteront pas à déboursier les \$400 requis pour acquérir une telle merveille. Certains iront même jusqu'à payer \$700 pour faire installer certaines pièces d'équipement plus sophistiquées: coffres, sièges, pontage, afin de se rendre un peu plus confortable l'attente, pendant de longues heures, dans le froid des matins d'automne.

Des clients viennent d'aussi loin que l'Ontario et les Etats-Unis pour acheter ce qu'ils considèrent être le summum, le nec-plus-ultra de la chaloupe à canard.

"Une Verchères, cela se fait à la main"
L'inflation et la hausse

des prix ont là aussi fait leurs ravages. Alors qu'une chaloupe se vendait "une piastre du pied" dans le bon vieux temps, les prix ont aujourd'hui quadruplé. Une chaloupe de 14 pieds se vend tout près de \$200.

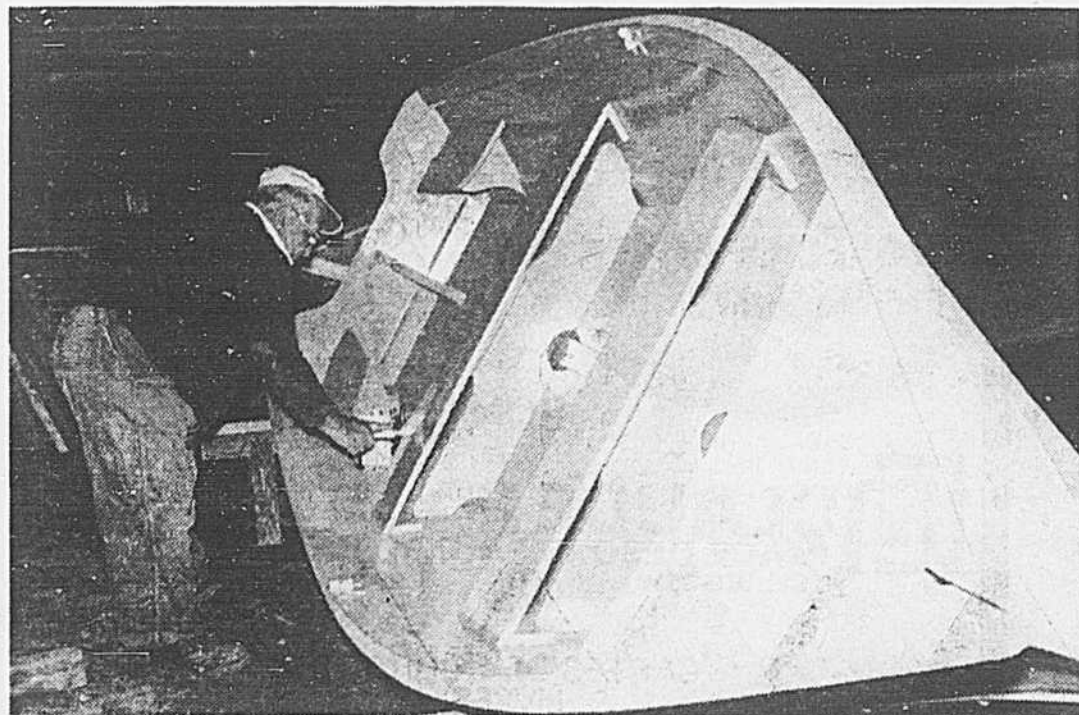
"Dans ce temps-là, on pouvait acheter de la bonne planche de pin pour presque rien. Aujourd'hui il nous faut commander quatre mois d'avance le contreplaqué spécial de 24 pieds par 4 qui nous vient de la Colombie britannique. Et encore, une seule compagnie veut en fabriquer spécialement pour nous", souligne M. Desmarais, un autre manufacturier.

Malgré les difficultés qu'ils ont à affronter, en dépit des aléas du marché et de la rareté des matériaux, une chose ressort de ces petites boutiques anciennes. Les chaloupiers sont unanimes à dire leur fierté de faire ce métier artisanal et à clamer bien haut la qualité de leur produit. "Une Verchères c'est une Verchères et ça se fait à la main", affirme M. Lescault.

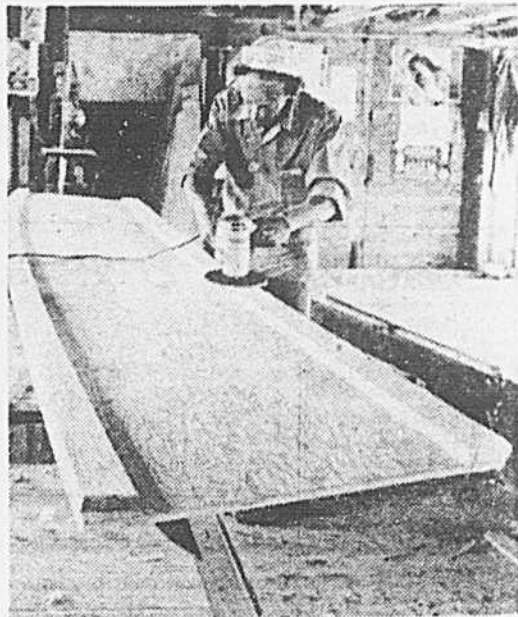


(photos Réal St-Jean, LA PRESSE)

La grande majorité des chaloupiers exercent ce métier depuis plus de 50 ans. "Les jeunes n'ont pas la patience: ils voudraient que tout aille vite", disent les vieux.



Même les deux couches de peinture sont appliquées à la main. Pas question de peindre au fusil, la seule concession que les chaloupiers ont faite au modernisme a été l'installation de la scie ronde et de la sableuse électrique.



Le prix des panneaux de contreplaqué de 24 pieds de long dans lesquels on découpe les côtés des "Verchères" a presque quadruplé au cours des dernières années. Une chaloupe, qui se vendait une piastre du pied il y a 50 ans, coûte 10 fois plus de nos jours.

Au Centre culturel de Saint-Lambert De magnifiques dessins et travaux d'enfants

par **Hélène CHANTAL**

Les enfants d'aujourd'hui sont beaucoup plus inventifs

que nous comme le montre la magnifique exposition de dessins d'enfants au Centre

culturel de Saint-Lambert.

Plusieurs écoles élémentaires de la Rive sud sont représentées: Rabeau, Albert Elementary, Saint-Jude, Saint-Ange, St. Francis, Pendlebery.

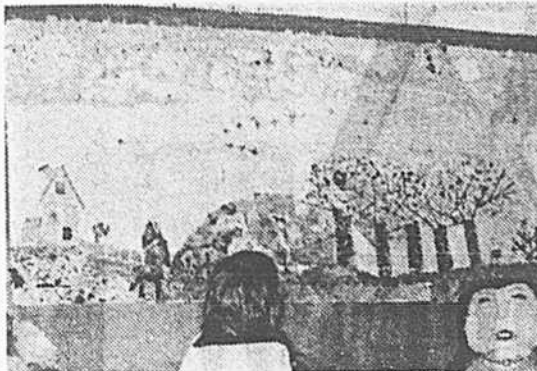
C'est la première année qu'une telle exposition est organisée par la section des arts plastiques. C'est un début très prometteur.

Dans le décor chaleureux imaginé par les monitrices, toutes sortes d'éléments "plasticiens" sont présents: totems, indiens gigantesques fabriqués en papier mâché, des collages collectifs joyeux et colorés, des dessins, des gouaches.

Pêle-mêle, des arbres à cloches, des sacs tissés, des bandes dessinées, des masques, des poissons, tout ce qu'une imagination enfantine peut inventer.

Les matériaux utilisés varient: aluminium, feutre, papier de soie, tissus, bâtons... A l'étage au-dessus, du bricolage inédit: des maisonnettes en nouilles, bâtons, céréales très décoratives.

Une exposition à visiter pour admirer le travail de plus petits que soi... Jusqu'au 18 juin, de 13h à 22h.



Devant une murale verdoyante, un jeune visiteur examine chaque détail.

Le Centre fêtera son premier anniversaire

par **Hélène CHANTAL**

Le Centre culturel de Saint-Lambert fête cet été sa première année. Durant la saison estivale, plusieurs activités sont inscrites au programme: ballet, musique, peinture, arts plastiques... Ces cours sont offerts spécialement aux enfants car les adultes préfèrent le tennis, la piscine, le chalet durant leurs vacances...

Par contre, durant l'hiver, des ateliers sont offerts aux résidents de Saint-Lambert avec des professeurs qualifiés. Mlle Simone Rondeau, animatrice et administratrice du centre culturel, nous a dévoilé le programme qui est très chargé.

Pour adultes et adolescents: crochet, danse moderne. Pour enfants et adolescents: art dramatique, dessins et huiles, modelage, initiation à la musique (rythmique).

Un atelier spécial se prépare pour le mois d'août et se poursuivra cet hiver: ballet classique sous la direction des Grands Ballets Canadiens.

Il y aura également, en septembre, des activités pré-scolaires "non dans le but d'empiéter sur les maternelles, mais strictement au point de vue récréatif", précise Mlle Rondeau.

A partir d'octobre, la Société culturelle et historique organisera des "mardis après-midi" où elle invitera un musicien, un conseiller en décoration, etc., à donner une conférence.

En général, les cours se donnent en français, mais tous les professeurs se doivent d'être bilingues. Chaque cours comprend une quinzaine d'élèves.

Les inscriptions se font dans les deux premières semaines de septembre, et chaque atelier coûte \$20 à \$25 la session.



(photos Real St-Jean, LA PRESSE)

Ce "jeune homme" vérifie si les cheveux de l'indien sont bien véritables!

A LA PRAIRIE CHOIX DE

CAMIONS DU POIDS LEGER AU POIDS LOURD

GRAND CHOIX DE MODÈLES '76

BLAZER - SUBURBAN - SPORT-VAN - PICK-UP 4x4
SERIES 60, 65, 70 et TANDÈM

Notre département du service dispose d'un atelier spécialisé en mécanique et débousselage pour camions.

NOUVEAUTÉ

Nous avons présentement en inventaire
DEUX (2) H-70 DIESEL avec
MOTEUR CATERPILLAR



GIBEAULT

AUTOMOBILES Ltée

150, Boul. TASCHEREAU

LA PRAIRIE

659-5471

LAVALLÉE, BRASSARD & ASSOCIÉS

Comptables agréés

6955, boul. Taschereau
Brossard, Québec.

Tel.: 656-3630

Que ce soit pour acheter
Que ce soit pour louer
Que ce soit pour le service

CHEZ VIAU

Vous n'êtes pas un numéro
Votre dépositaire Ford à
Saint-Rémi

Viau

ST-REMI

FORD

Tel.: Saint-Rémi, 454-3991-82
Montréal: 866-5024
691-1242

La BFD peut-elle vous aider?

Aide financière
Gestion-conseil
Formation en gestion
Information sur les programmes
gouvernementaux disponibles
à l'entreprise.

MERCREDI LE 12 MAI
NOS REPRÉSENTANTS SERONT A :

LONGUEUIL
BOUCHERVILLE
Claude Lampron
Tel.: 670-9550

SAINT-HUBERT, GPK
SAINT-LAMBERT, VLe
Jacques Baril
Tel.: 670-9550

SAINT-CONSTANT
CTE LAPRAIRIE
Pierre Marceau
Tel.: 632-4421

Vous avez besoin de fonds pour la mise sur pied, la modernisation ou l'expansion de votre entreprise et vous ne pouvez vous les procurer ailleurs à des conditions raisonnables? Vous vous intéressez aux services de gestion-conseil et de formation en gestion offerts par la BFD? Vous désirez obtenir des renseignements sur les programmes gouvernementaux disponibles à votre entreprise? Notre représentant se fera un plaisir de répondre à toutes vos questions.

BF
BANQUE
FÉDÉRALE
DE DÉVELOPPEMENT

EN TOUT TEMPS
101, PLACE CHARLES-LEMOYNE,
LONGUEUIL

Nouveaux horizons ouverts à la petite entreprise.

L'ensemble de plage

A la plage ou en camping, nous aimons tous nous ballader sous le soleil. Que de mauvais souvenirs lorsque nous constatons que nos cheveux sont abîmés, desséchés par le soleil. J'ai pensé à une visière, retenue par un carré de soie protégeant les cheveux. Le sac en plastique, de même couleur que la visière, complète cet ensemble.

Matériel nécessaire

2 contenants de 1 gallon en plastique (1 de couleur bleue, 1 de couleur blanche)
1-2 verge de tissu

1 baie de laine
1 poinçon.

Manière de procéder

Couper le dessus des contenants de plastique. Conserver la partie bien ronde. Dans le contenant de couleur blanche, tailler une bande d'environ 10 cm de largeur. Également dans le contenant de couleur bleue, tailler une bande de 10 cm de largeur.

À l'aide du poinçon, perforer chaque côté de ces bandes. Perforer également le haut du contenant, qui servira de fond

beau
bon
pas cher...

PAR CECILE QUEVILLON
collaboration spéciale

du sac. Avec la laine, relier la bande blanche au fond du sac. Coudre au point de croix. Relier ensuite la seconde bande, en cousant également au point de croix. Ces deux bandes servent à rallonger le sac.

Afin de fermer le dessus du sac, coudre au point de fauil le carré de tissu, à la dernière

bande de plastique. À 5cm du bord, coudre un gallon ou un biais, passer les deux gances entre le tissu et le biais. Relever le patron d'une visière à une casquette. La tailler dans le contenant bleu. Fauiller le bord du carré de soie. Plisser légèrement la partie qui retiendra la visière. Coudre la visière sur le fauil.

LIQUIDATION FAILLITE

\$50,000 DE MEUBLES NEUFS

Provenant de diverses faillites et surplus de manufactures, dont Scandinavian Furniture récemment fermé.

OFFERT AU PUBLIC PRIX DU GROS ET MÊME PLUS BAS



3 PIÈCES
\$550⁰⁰

60 MOBILIERS DE SALON

Style danois, colonial, contemporain, sectionnel 7 places, sofa 3 places, canapés, love seat, pouf lit, etc... etc.

25 MOBILIERS DE CUISINE "COLONIAL"

ÉRABLE SOLIDE, tables rondes ou rectangulaires avec 4 ou 6 chaises au choix, berçantes, tabouret 24", buffets vaisseliers

MOBILIER DE CHAMBRE :

Mobiliers de chambre espagnol, colonial, contemporain, moderne, etc. Choix pour chambres d'enfants, meubles à sections ou cubes, blanc ou blanc et bleu, étagères, bibliothèques, pupitre de coin avec chaise, cabinets de tous genres, lits continentaux 39" - 54", lits superposés (bunk-bed).

\$10,000 ÉQUIPEMENT BUREAUX, COMME NEUF

Provenant de la faillite VOYAGE ALOUETTE TRAVEL INC

TRÈS GRAND CHOIX

Dactylos électriques, I.B.M., Executive, Facitt, Smith, Corona, etc. Calculatrices électriques et électroniques: Olivetti, Commodore, etc. Fauteuils, salle d'attente, chaises vinyles et tissus, futuristes plexiglass, fauteuils pivotants et basculants sur roulettes, chaises de secrétaires et d'invités ainsi que fauteuils exécutifs

PUPITRES

1 bureau de réception (demi-lune) 4 tiroirs, 6 secrétaires (2 en bois, 3 futuristes chrome et cuvette noire autres modèles 30 x 60 - 36 x 72 bois, sous-chaises plastique). Credence chrome et cuvette noire, classeurs latéraux à 2 - 4 - 6 tiroirs. Filière format legal, en bois 2 tiroirs. Armoires de rangement 36 x 72 x 20, 2 portes, tables pour dactylos, tables de travail bois ou métal. Accessoires de bureau, tels que: Coupe papier, sous-chaises plexiglass, brocheuses, aiguiseurs, paniers à rebuts ou correspondance, plantes, cadres, bibelots, jeu de rideau blanc, lampes de bureau, porte caoutchouc, etc.

DERNIÈRE SEMAINE

OUVERT AU PUBLIC TOUS LES JOURS

Heures: lundi au jeudi 9 h 30 a.m. à 6 h p.m.

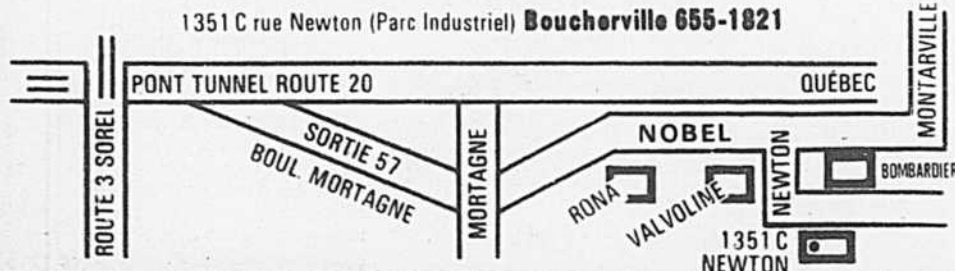
Jeudi et vendredi 9 h 30 a.m. à 9 h p.m. Samedi 9 h 30 a.m. à 5 h p.m.

CONDITIONS: COMPTANT SEULEMENT

LIVRAISON NON INCLUSE — TOUTE VENTE FINALE

ENDROIT: ENTREPÔT DE SCANDINAVIAN FURNITURE

1351 C rue Newton (Parc Industriel) Boucherville 655-1821



MARCHANDISE DE FAILLITES ET SURPLUS DE MANUFACTURES



photos Yves Beauchamp, LA PRESSE

La douceur des flûtes traversières dans un morceau classique de Jean-Sébastien Bach.

A Saint-Bruno...

Harmonie d'un soir

par Hélène CHANTAL

L'Harmonie de Saint-Bruno nous a causé une surprise agréable mercredi soir, lors du concert qu'elle a donné en l'église Saint-Bruno.

Loin de nous ennuyer avec de la musique style "fanfare" ou de "cirque" (normalement une harmonie se limite à ça), la formation de 35 musiciens, sous la baguette de M. Jean-Louis Dufort, nous a enchantés par sa diversité.

Avec un répertoire comprenant du classique, du populaire, des thèmes de film, elle a joué une vingtaine de pièces devant un public attentif.

Toutes les nuances musicales y passaient, du tendre au rythmé, du classique au jazz. La plupart des musiciens faisaient partie antérieurement d'un orchestre de danse ("stage band"), ce qui explique leur facilité à jouer du "swingant".

Parmi les pièces présentées, les plus marquantes étaient :

"West Side Story" (thème du film), où chaque instrument a pu se faire valoir admirablement dans cette musique entraînante. "Trumpet Voluntary" frappait par son ampleur et son style grandiose, tandis que le "Choral Prélude", de Jean-Sébastien Bach, démontrait une fois de plus le génie de Bach par le biais des flûtes et des clarinettes.

Chose rare, bien que l'harmonie soit formée d'amateurs, aucune faute de mesure, aucune fausseté. Tout s'enchaînait avec vigueur dans un ensemble parfait.

La musique soulevante de la cinquième marche de Tchaïkovsky alternait avec le son mélodieux de "Rhapsodie in Blue".

Les corps français et leur son sourd, tempérés par les hautbois, les flûtes traversières, les saxophones, ont "jazzé" avec la batterie et les trombones. Bref, la "batterie" des cuivres et celle des vents donnaient leur plein rendement.

Dans certains morceaux, les arrangements mettaient surtout en relief les solistes: Maurice Mclean, trompettiste de talent dans une berceuse sentimentale, et trois jeunes musiciens — Gilles Lebel, Dave Fielley, Christian Pérusse (trombones à coulisse) dans "Trombréro".

Il faut souligner le très beau travail du directeur musical, M. Jean-Louis Dufort (qui y a même été d'un solo de sax), et féliciter l'Harmonie qui par sa musique enlevante nous a réconciliés avec "la fanfare".



Les saxophonistes à l'oeuvre! A gauche, M. Jean-Louis Dufort, directeur de la troupe.

PETITES annonces

COMMANDES 285-7102 • 285-7103
du lundi au vendredi de 9h à 17h

POUR CHANGER
DU ANNUEL 285-7206
du lundi au vendredi de 9h à 17h

LES EXPERTS
PHOTO DUBOIS

101 Propriétés à vendre

le Permanent
BROSSARD

Triples pierre et brique, très grandes pièces, salle familiale avec bar-évier au sous-sol. Garage double. Fantastique. M.L.S. Roger Laforest 655-1378, 674-0787.

SAINT-CONSTANT, faut voir, parfait pour professionnel, 8 pièces foyer, bar en pierre des champs, piscine de 7 pieds, Françoise Marchand, 678-3003, 465-2000
LE PERMANENT, COURTIERS

CHAMBLY, maison 24x44, FAÇADE EN PIERRE ET ALUMINIUM, 3 chambres à coucher, salon, cuisine et cave isolée. Porte patio, 10.000 pi. ca. terrain, 658-2008.

108 Maisons mobiles

SAINT-HUBERT, 1975, maison mobile dans trailer park pour seulement \$14.000. MLS P. Chaput, 671-7809, 465-2000
LE PERMANENT, COURTIERS

132 Terres à vendre, à louer

SAINT-MARC-SUR-RICHÉLIEU, 43 arpents tout en culture, aucune bâtisse, rang des 14 en asphalte avec l'aqueduc, A. Guerin, 683-3597.

171 Commerces à vendre

BROSSARD, commerce chaussures et cordons dans centre d'achats à Brossard. MLS: Peter Chaput, 671-7809, 465-2000
LE PERMANENT, COURTIERS

231 Occasions d'affaires

MOTEL 17 UNITES ET SITE POUR CAM. PIND, plus expansion, terrain commercial 535.000 p.c. Rive-Sud route 15, direction New York, près ciné-parc, 10 minutes de Montréal. Sérieusement offert sur le valeur du terrain seulement, Prix \$175.000 P. Saint-Arnaud, 735-2501.
ROYAL TRUST COURTIERS

301 Appartements à louer

Vivez WEEK END

A LA SEMAINE LONGUE...
PLACE D'YOUVILLE
vous offre à Varannes
3 1/2 - 4 1/2 - 5 1/2
\$190 - \$250
1908, boul. René-Gauthier
Varannes
652-9901

515 Téléviseurs - Stéréos Radios

Vente Service Location

TV COULEUR ADMIRAL 26 pouces neuve 1976 valeur \$820 vendrais \$475 658-3764

559 Terre à jardinage, pelouse

TERRE NOIRE
Terre à mélanger, Terre à jardinage, Tourbe, Terrassement, Nivelage, Pierres de toutes sortes, Engrais naturels, 655-3905, 655-5133

561 Divers à vendre

FOYER EN METAL avec hotte neuf, cheminée Selkirk isolée \$250 Après 6h 678-6595

567 On demande à acheter

JACHETE TIMBRES DU CANADA en paquets de 100, ainsi que collection de timbres 671-0876

659 Cartes professionnelles

Avocats, notaires, médecins, chiros

DENTUROLOGISTE fabrication et réparation de prothèses dentaires à Brossard 672-8771.

805 Entrepreneurs

30, RUE REMY
LONGUEUIL, P.Q. 679-2255

B.U.T.O. ENR.
EXCAVATION GÉNÉRALE
ESTIMATION GRATUITE

ASPHALTE ABATTAGE D'ARBRES
TERRASSEMENT ENLEVEMENT DE LA NEIGE

817 Peintures, débousselage

D. BOUCHARD PEINTURE

Résidentiel et commercial.
Pour estimation gratuite, appelez-nous à:
465-2187
SERVICE 24 HEURES

611 Femmes et filles demandées

Miss 500
SPÉCIALISTES EN RECRUTEMENT

SECRÉTAIRES DACTYLOS "KEYPUNCH" PERSONNEL DE COMPTABILITÉ OPÉRATRICES DE MACHINES COMPTABLES
aucuns frais à la candidate

RIVE-SUD
428 Victoria, St-Lambert
288-3500
Mercredi et jeudi
8 pm à 3 pm
SIÈGE CENTRAL
628 Président Kennedy
suite 1607
LUNDI au VENDREDI
9H AM à 5H PM
288-3500

805 Entrepreneurs

938 Autos - Camions demandés

NOUS PAYONS JUSQU'À \$25
pour vieilles autos.
Meilleur prix pour voitures importées.
Remorquage gratuit et rapide.
SCRAP METAL 632-1741

Vous trouverez de tout dans les
PETITES ANNONCES DE
la presse
285-7102

La Maison des jeunes devient le Café Renaissance, à Boucherville

par André LEBEL

La Maison des jeunes de Boucherville est en pleine effervescence. Devant le succès des six premiers mois d'activités, on veut maintenant amplifier dans la communauté la présence de ce carrefour réservé aux jeunes. Entièrement subventionnée par la municipalité de Boucherville, la Maison des jeunes accueille environ 600 adolescents par semaine. Lors d'un colloque tenu la semaine

dernière pour évaluer le travail accompli, les dirigeants ont cependant déploré le fait que les 18-20 ans semblent peu intéressés comparativement aux 15-17 ans.

Maison des jeunes éloigne probablement les plus âgés, dit Jeannine Couture, animatrice. C'est pourquoi nous avons décidé de rebaptiser notre café pour "Café Renaissance". Au cours des prochains mois on veut sur-

tout mettre l'accent sur le café qui peut accueillir 150 personnes à la fois. On veut vraiment en faire un endroit où les jeunes peuvent se rencontrer et discuter.

La seule critique qui a été soulevée pendant le colloque est la musique qui, selon certains, prend

trop de place à la Maison des jeunes. "À l'avenir, nous voulons décentraliser la musique avec une programmation diversifiée mais qui deviendra une musique de fond", dit Mlle Couture.

Programme d'été

Plusieurs projets spéciaux sont prévus pour

cet été. Dès le début de juillet, une journée plein-air aura lieu chaque semaine. Elle sera consacrée à l'équitation, l'escalade, la spéléologie ou toute autre activité demandée par les jeunes.

Il y a aussi un important projet de théâtre d'animation avec l'espoir de présenter un super-show un peu plus tard.

Le Club Optimiste vient aussi d'annoncer qu'il assumera les frais d'organisation d'une chambre noire pour la photo. Quelques photographes ama-

teurs prendront des photos des jeunes tout au cours de l'été et chaque personne sera appelée à agrandir lui-même sa photo. "Nous voulons ainsi donner la chance à tous de se familiariser avec la photographie", dit Mlle Couture.

Des expositions d'artisanat, de photos, de tissage, etc., sont aussi prévues pendant l'été. Le sujet changera chaque semaine et tous ceux qui ont des choses à exposer sont invités à le faire.

La clôture FROST!

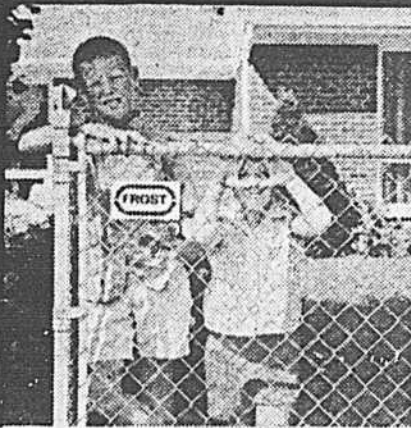
La meilleure que vous puissiez posséder
Aussi clôture en panneaux d'acier prépeints

ne clôture
FROST
ça dure,
dure,
dure...

Devis
sur place

Estimation
gratuite

31-8030



MOINS CHÈRE QU'UNE RABBIT, RAPIDE COMME UNE CIVIC, ELLE A UN SIÈGE ARRIÈRE PLUS LARGE QUE CELUI D'UNE PACER.

SPECIAL
QUELQUES AUTRES MODELES
1975
A PRIX RÉDUITS



RENAULT 5

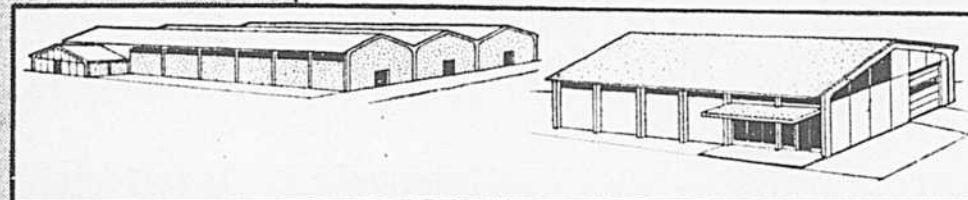
LA RENAULT 5 EST ARRIVÉE.
FAITES-EN L'ESSAI CHEZ

**CENTRE RENAULT DE LA RIVE SUD
PARIS AUTO INC.**

825, BOUL. TASCHEREAU, GREENFIELD PARK
875-8857 672-6660

BÂTISSSES UNIFRAME

PRÉFABRIQUÉES EN BÉTON ARMÉ



UNIFRAME UN PRODUIT FABRIQUÉ CHEZ NOUS PAR L. GOSSELIN & FILS LTÉE.

UNIFRAME répond à vos besoins

C'est la structure de construction préfabriquée, rigide, durable, esthétique, économique et d'utilisation versatile. C'est celle qui offre une résistance maximale au feu et qui, par conséquent, vous fait réaliser des économies substantielles sur vos primes d'assurances.

Une bâtisse UNIFRAME est en béton armé préfabriqué et est érigée sur l'emplacement de la construction. Elle est installée sur des empattements de béton coulés sur place.

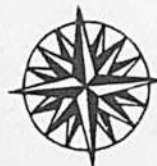
UNIFRAME pour tous genres de constructions durables au Québec

Les bâtisses UNIFRAME ont servi dans la construction d'édifices commerciaux, motels, maisons à appartements, étables, entrepôts, usines, auditoriums, bureaux, centres commerciaux, garages, etc.



Tous les critères répondent à 100% aux normes du Code National du Bâtiment au Québec

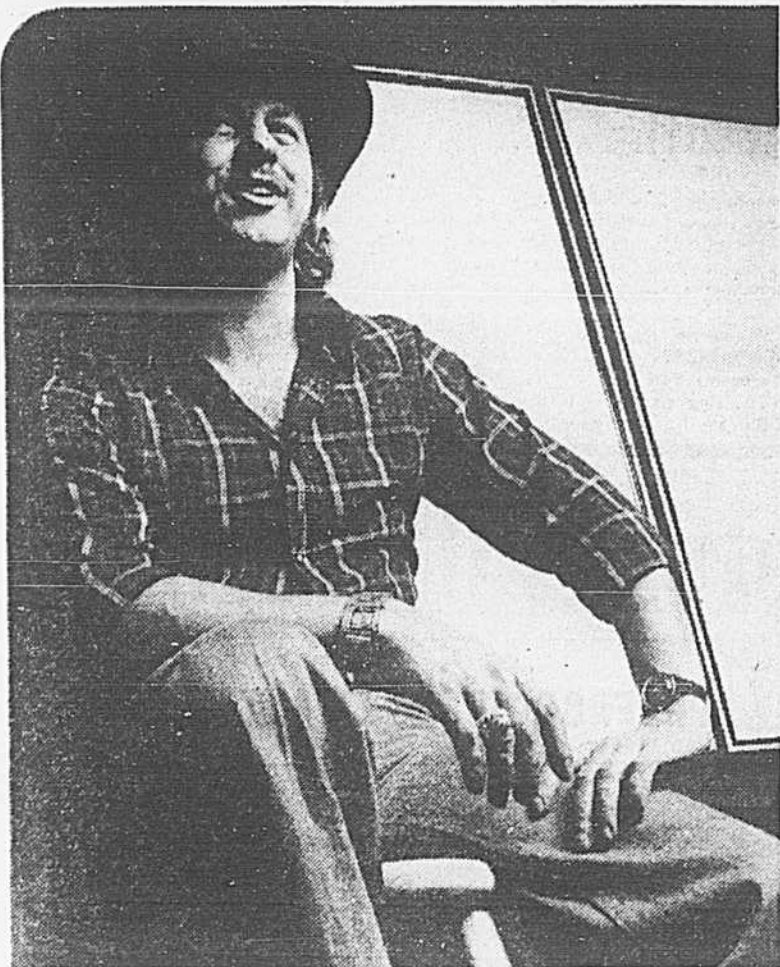
CONSULTEZ LIBREMENT NOS REPRÉSENTANTS
POUR UNE ESTIMATION GRATUITE



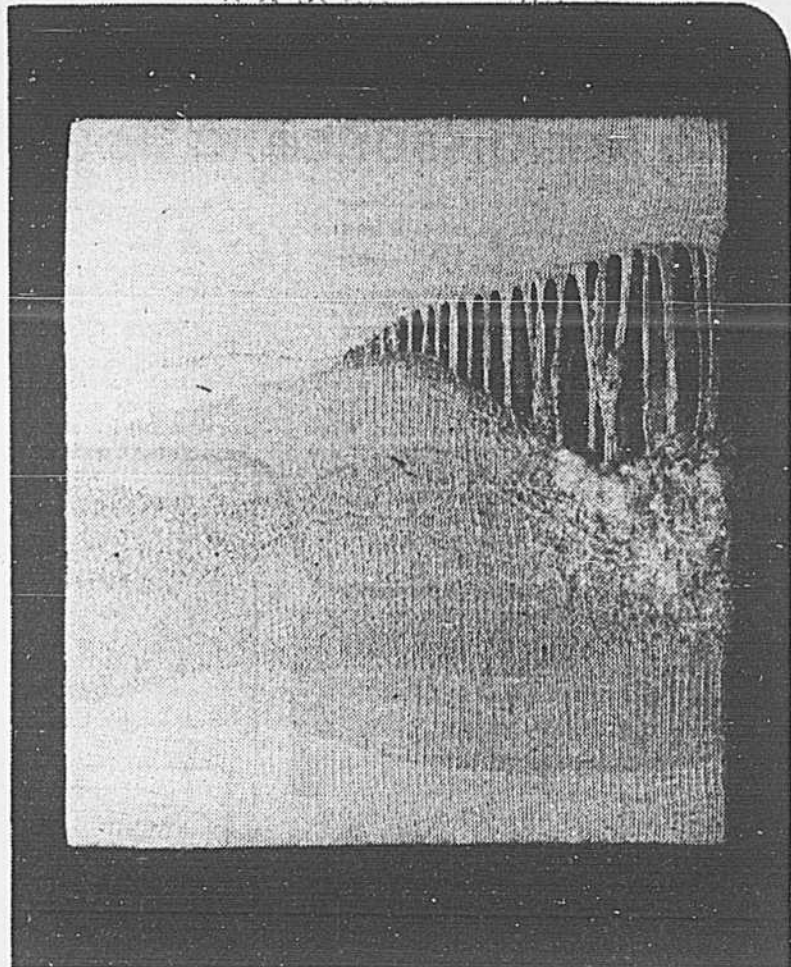
les entreprises
Sabec inc. (514) 464-0420

- FLEXIBILITÉ
- ESTHÉTIQUE
- DURABLE
- PAS D'ENTRETIEN
- PAS D'ISOLATION INTÉRIEURE
- CHAUFFAGE MINIMUM
- ENTREPOSAGE MAXIMUM
- TRÈS ÉCONOMIQUE
- À L'ÉPREUVE DU FEU
- ÉPARGNE DE 96%
- ÉRECTION RAPIDE
- LIVRAISON RAPIDE
- PRIX TRÈS COMPÉTITIF
- CONSTRUCTION HIVER COMME ÉTÉ

UNIFRAME
UN PRODUIT
POUR NOTRE
CLIMAT



L'artiste, Jacques Blackburn



"Un ailleurs lointain", tapisserie en soie beige, blanche, verticale.

Technique du Moyen Age pour tapisseries modernes

par Helene CHANTAL

"J'ai horreur d'être étouffé, mes toiles reflètent mon désir d'aération, de calme."

L'artiste lissier, Jacques Blackburn, originaire du Lac-St-Jean, exposait ses tapisseries et ses peintures dimanche soir, à la nouvelle galerie "La tapisserie d'art", à Saint-Antoine-sur-Richelieu.

La clarté lumineuse du blanc prime dans son oeuvre; rien de chargé, la pureté neigeuse hivernale se retrouve dans tous ses tableaux dans des lignes infinies et brumeuses.

"Mes oeuvres sont comme une fenêtre sur le monde. Lorsqu'on demeure en ville, elles reposent l'oeil."

Ce qui diffère chez Blackburn, réside dans sa technique particulière: ses canevas de métal et de bois sont recouverts de "papier de soie" ce qui donne un effet saisissant et palpable. Les nervures

de ses arêtes et de ses "bonnes femmes" font toute son originalité.

Quant à ses tapisseries, elles représentent énormément de travail parce qu'elles sont tissées selon un procédé particulier au Moyen-Age: "J'utilise un métier vertical et non horizontal et je travaille avec de la soie importée. Chaque tapisserie est ensuite montée comme un tableau."

L'image de ses tapisseries révèle également la recherche de l'évasion et de la sérénité. Ses couches superposées de beige, de blanc-ros, rendent l'espace des montagnes à sa première essence.

Une préférence pour la peinture

Après deux années consacrées à la tapisserie, l'artiste préfère maintenant jouer du pinceau. "La peinture me permet d'exprimer beaucoup et plus rapidement ce que je ressens; d'un autre côté

j'essaie de faire des petits formats, de cette façon, l'art est plus abordable."

Malgré l'immobilité "immaculée" de ses formes, on sent la recherche du mouvement qui se prolonge et la profondeur de sa continuité manuelle. La transparence du "polymer" donne une touche de fragilité qui n'est qu'apparente car la force de Blackburn se détache de la nostalgie exprimée dans ses thèmes.

Cet autodidacte qui s'est fait connaître par quelques expositions, notamment à la Place des Arts, amène certainement une fraîcheur nouvelle dans le monde des arts. L'exécution de ses oeuvres démontre déjà une maîtrise remarquable pour un jeune peintre.

L'exposition des travaux de Jacques Blackburn se tient du 31 mai au 9 juillet, au 116 du Rivage, à la "Tapisserie d'art", Sainte-Antoine-sur-Richelieu.



photo Pierre Côté, LA PRESSE

C'est dans cette nouvelle galerie d'art de Saint-Antoine-sur-Richelieu qu'expose Jacques Blackburn.

Bibliothèque de Longueuil

La bibliothèque municipale, au 50 ouest, rue St-Laurent, sera fermée les samedis et dimanches à compter du 12 juin jusqu'au 4 septembre inclusivement. Quant aux heures d'ouverture, elles seront de midi à 22h, du lundi au vendredi. La succursale Désormeaux garde son horaire habituel pour la période estivale.

Expo du Cercle des fermières

Le Cercle des fermières de Saint-Basile-le-Grand clôturera ses activités par une exposition d'artisanat et d'émaux sur cuivre le samedi 12 juin, de 13h à 21h, et le dimanche 13 juin, de 10h à 21h, à l'école Saint-Basile-le-Grand. Tous sont invités.

AFEAS de Saint-Pie-X

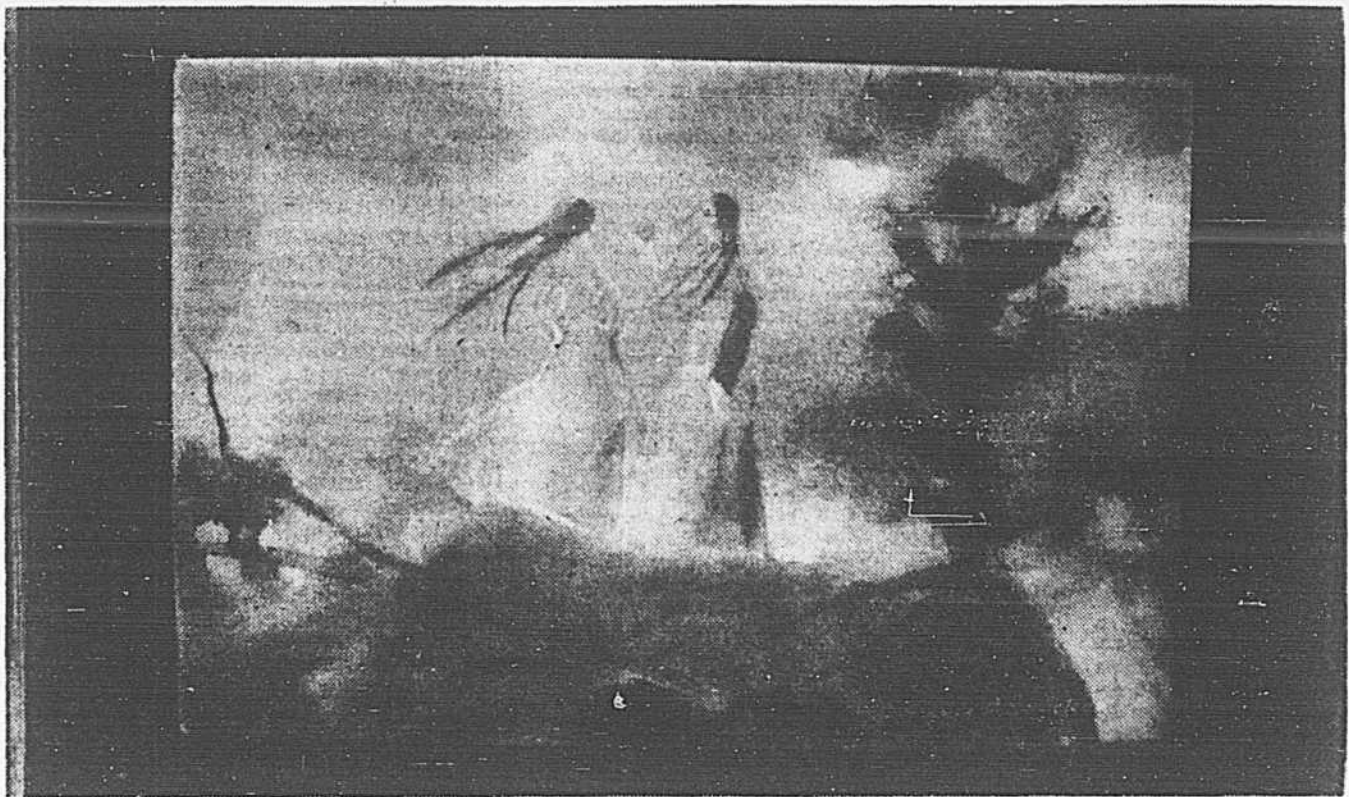
La prochaine réunion mensuelle aura lieu demain à 19h30 au Centre communautaire Saint-Pie-X. La réunion portera sur une évaluation du travail fait les mois précédents.

Folklore

Les "Franginois", une troupe de folklore formée de 45 danseurs, tous de la Rive sud, présentera son huitième spectacle annuel les 11 et 12 juin prochains à 20h à la polyvalente Mgr-Parent. Ils interpréteront des danses de la Scandinavie, la Pologne, la Serbie, la Croatie, etc., ainsi que des danses régionales canadiennes.

La sécurité à bicyclette

Le Club Optimiste de Delson, Saint-Constant et Sainte-Catherine invite la population de ces municipalités à se joindre à lui lors de la semaine de la sécurité à bicyclette qui débutera le samedi 12 juin par une parade. Au cours de cette semaine de sécurité, il y aura inspection des bicyclettes dans les cours d'écoles et ceux qui auront passé cette inspection recevront des "collants" qu'ils pourront fixer à leur bicyclette. De plus, il y aura trois bicyclettes à gagner — une dans chaque ville — pour ceux qui participeront.



(photo Pierre Côté, LA PRESSE)

"Cheveux au vent", email sur cuivre de Luce Rocheleau.

les artisans d'ici

A l'Age d'Or de Longueuil

Le club n'arrête pas ses activités pour l'été. La danse hebdomadaire a lieu tous les samedis, de 19h30 à 23h30, à l'école Curé-Lequin, au 653, rue Préfontaine, et les parties de cartes, de 13h à 16h, les lundis, mercredis et vendredis, au sous-sol de l'église Saint-Pierre-Apôtre, au 400, rue Saint-Jacques.

Théâtre à Chambly

Le Théâtre de Chambly jouera "C'est tout comme...", une pièce inédite d'Yves Sénécal, et "Boeing-Boeing" de Marc Camoletti. Ces deux comédies seront données au Randell Hall, 2000, rue Bourgogne, à Chambly, les 11 et 12 juin à 20h30 ainsi que le 13 juin à 15h.

Bénévoles pour les malades

Les personnes intéressées à devenir bénévoles

sont priées de communiquer avec La Bouée au 464-0852 où ce comité est en voie de formation.

La bicyclette à Boucherville

À Boucherville également, où l'on estime que le nombre de bicyclettes en circulation est de 10,000, ce sera la semaine de sécurité. Cette semaine est organisée par le Club Optimiste de Boucherville conjointement avec le service de la police et le Vélo-Club. On en profitera pour visiter les neuf écoles élémentaires de Boucherville: il y aura présentation d'un film et distribution de dépliant. On en profitera également pour inspecter les bicyclettes et ceux qui auront obtenu une note satisfaisante auront le droit de participer au tirage de deux bicyclettes à 10 vitesses. Il y aura également une inspection le samedi 12 juin à 12h30 au Centre civique et les bicyclettes inspectées recevront des collants sécuritaires.

Votre distributeur **TORO** vous garantit le produit qu'il vous a vendu



Nous effectuons toutes réparations sur tondeuse Toro. Toute tondeuse vendue chez Central Sports porte la garantie d'un an.

16995 18495

sans sac avec sac

TOUS LES MODÈLES TORO SONT DISPONIBLES CHEZ:

Central Sports
INC

Saint-Bruno
653-2344
1681, rue Montarville

McMasterville
467-0851
628, rue Bernard-Pilon

Entre deux matches

par Gilles BORDUAS
collaboration spéciale

Les Ducs font belle figure

Les dernières statistiques de la ligue de baseball Junior de l'Ouest nous font voir que les Ducs de Longueuil, du gérant Claude Evans, se maintiennent parmi les meneurs. Pierre Robitaille a après 25 apparitions au bâton détient une moyenne de .360 qui le classe au 4^e rang du circuit. De plus Robitaille est celui qui a frappé le plus de coups sûrs cette saison avec neuf. Dans le domaine des buts volés Guy Lauzon est en tête avec six, suivi de son coéquipier Daniel Cadieux avec quatre. Chez les lanceurs Jean Heydra et Denis Picard avec deux victoires chacun se classent parmi les meneurs. Connie Young du Ottawa avec une fiche de 3-0 devance ces deux lanceurs des Ducs. Heydra est celui qui a réussi le plus de retraits au bâton, 29, pendant que Denis Picard avec 26 et Bernard Thibault 19 sont les figures dominantes dans ce domaine.

Un onzième trou difficile

Au club de golf de Candiac, on est en train d'ap-

porter des améliorations au 11^e trou qui devrait être terminé à la fin du mois. Selon un porte-parole, le golfeur devra être très précis sur ce trou car un lac a été creusé juste devant le vert.

Politique vs golf

Le professionnel Bernard Forget du club de golf La-Prairie attend la visite de quelque 200 golfeurs au début de juillet à l'occasion du prochain tournoi du Parti libéral du Québec.

Troisième position pour Eynde

Robert Van Dan Eynde participait dernièrement au Grand Prix cycliste de Montréal d'une distance de 62 milles. Robert a pris la 3^e position avec un temps de 3 heures 11 minutes et 58 secondes. Eynde a expliqué que son mauvais rendement dans cette course était dû au fait qu'il a fait trop de millage au cours de la semaine. J'étais trop entraîné et je n'avais plus de force pour suivre le rythme du meneur de dire le meneur au classement du challenge super prestige Peugeot avec 50 points.

Le COJO prend possession du centre Desmarceaux

C'est mercredi lors d'une cérémonie officielle que le COJO se verra remettre les clefs du centre Etienne-Des-

marceaux. Ce que plusieurs d'entre vous ne savent pas est que le nom de ce centre a été donné en l'honneur de celui qui fut le premier Canadien à remporté une médaille d'or lors des Jeux olympiques. Un natif de Boucherville, Desmarceaux se mérita en effet cette médaille au lancer du marteau lors de la présentation des Jeux de St-Louis en 1904.

Troize joueurs repêchés

Avait lieu à Trois-Rivières lors du dernier week-end la séance annuelle de repêchage de la ligue de hockey Junior Majeure du Québec. A cette occasion un total de treize joueurs de la ligue de hockey Richelieu dont cinq encore d'âge pour évoluer chez les midgets ont été sélectionnés par différentes formations de la LJM.Q.

Ces joueurs proviennent de six des onze équipes du circuit Milot réparties comme suit: Beloeil vient en tête de file avec trois tandis que Châteauguay, St-Jean, Longueuil, et St-Lambert risquent de perdre l'hiver prochain deux joueurs chacun au profit du majeur.

Les Saguenéens de Chicoutimi ont été l'équipe qui a choisi le plus grand nombre de joueurs de la Richelieu avec quatre. Parmi les cinq meilleurs prospects en-

core d'âge midget qui tenteront de faire le saut l'on remarque l'ailier droit Allan Hawthorn des Sabres de Drummondville qui a été sélectionné en première ronde au cinquième rang par Chicoutimi. Allan est le frère de Carey qui évolue à Québec.

Gérard Champagne du Châteauguay est acquis par le Junior de Montréal au 8^e rang pendant que Sherbrooke mettait la main sur Louis Bégin des Lions de St-Lambert au 9^e rang.

Malgré son jeune âge Bégin qui n'a joué que quelques matches avec les Lions était considéré pour avoir un des meilleurs lancers de la ligue Richelieu. Robert Turcotte des Aigles de St-Jean a été repêché au 19^e rang par Chicoutimi tandis que le jeune défenseur de 16 ans Yves Tourville des Tigres de Beloeil était le 38^e choix des Draveurs de Trois-Rivières.

Au cours de la sélection dite "générale", Chicoutimi et Trois-Rivières choisissaient Michel Joannard et Gabriel Savaria du Beloeil comme 24^e et 32^e choix. Gordon Casborne du Châteauguay est devenu la propriété du Laval, Yvon Marcotte du Drummondville tentera sa chance avec Chicoutimi tandis que Mark Stanford du

St-Lambert et Denis Perron du St-Jean étaient acquis par le Junior de Montréal. Les deux derniers joueurs de la Richelieu choisis par les Remparts de Québec sont des Sieurs de Longueuil soit les ailiers droits André Gladu et Yvon Beauchamp. Ce dernier est considéré comme étant un choix surprise de la part des Remparts qui en ont fait leur 133^e choix. Ce jeune de 17 ans que l'on compare à Murray Wilson devra corriger cependant une certaine lacune soit celle de se montrer plus combatif dans les coins de la patinoire. Pour Gladu il n'entend pas rater sa chance. Employé par les Sieurs tantôt à l'aile droite tantôt comme défenseur il a tout de même compilé une fiche assez remarquable à sa première année chez les juniors avec 18 buts et 25 passes en 44 joutes.

Plusieurs se demanderont comment il se fait que le gardien Richard Catellier des Sieurs n'a été repêché par aucune formation. Fort simple: toutes les équipes de la LJM.Q après entente avec le Jr de Montréal ont décidé d'attendre à l'an prochain pour donner la chance à Catellier d'avoir une autre saison d'expérience dans le "b". A noter que cette future vedette n'a que 16 ans.

Politique d'économie

On fêtera pour pas cher à Boucherville, même s'il en coûtera deux fois plus cher cette année, pour organiser une fête populaire à "caractère humble" selon le maire Julien une fête populaire qui durera deux fois plus longtemps que l'année dernière.

Le conseil a donc décidé de consacrer de \$3,000 à \$3,500 à l'organisation des fêtes populaires qui se dérouleront les 20, 21 et 22 août. L'an dernier, quelque 10,000 personnes, des résidents de Boucherville pour la plupart, ont participé à ces fêtes qui se veulent une occasion de retrouvailles comme le pique-nique et l'épluchette de blé d'Inde en sont des exemples.

Ces trois années de fêtes sont également une occasion de marcher dans le vieux Boucherville dont il faut apprécier et conserver le cachet selon ce qu'affirme M. Yvon Julien.

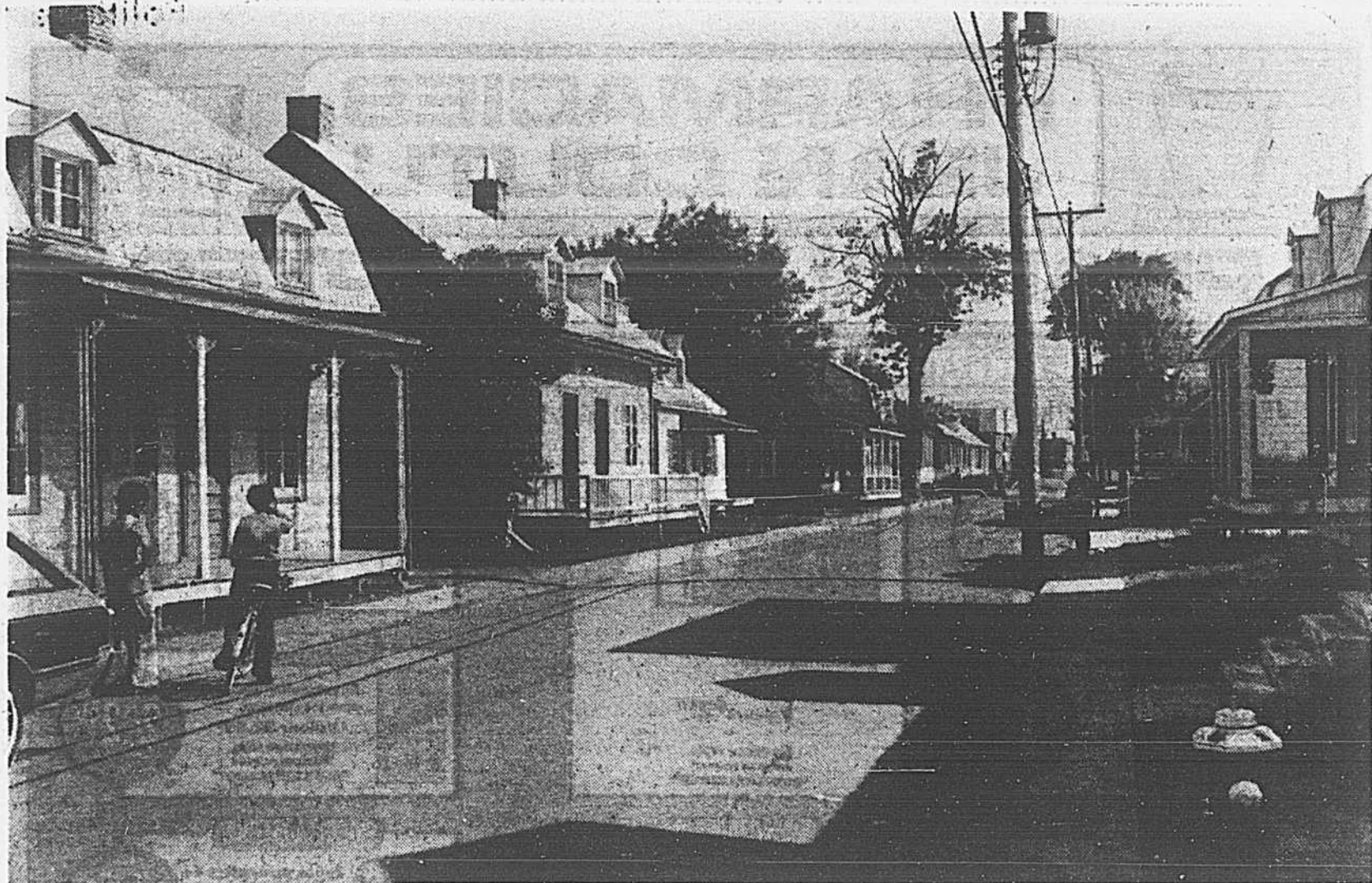
Et comme cette vieille partie de Boucherville demande à être restaurée par un programme d'amélioration de quartier actuellement à l'étude, la tenue d'une manifestation populaire d'abord locale, devrait permettre de sensibiliser la population à l'attrait que représente le vecteur du vieux village de Boucherville.

la presse de la Rive Sud...

Pour être certain de recevoir
La Presse de la Rive Sud,
abonnez-vous à La Presse

285-6911





photos Robert Nadon LA PRESSE

Rue Massue à Varennes: le charme discret de l'ancien village campagnard que fut cette municipalité il n'y a pas tellement longtemps

Les vieilles maisons ne sont pas qu'en pierres...

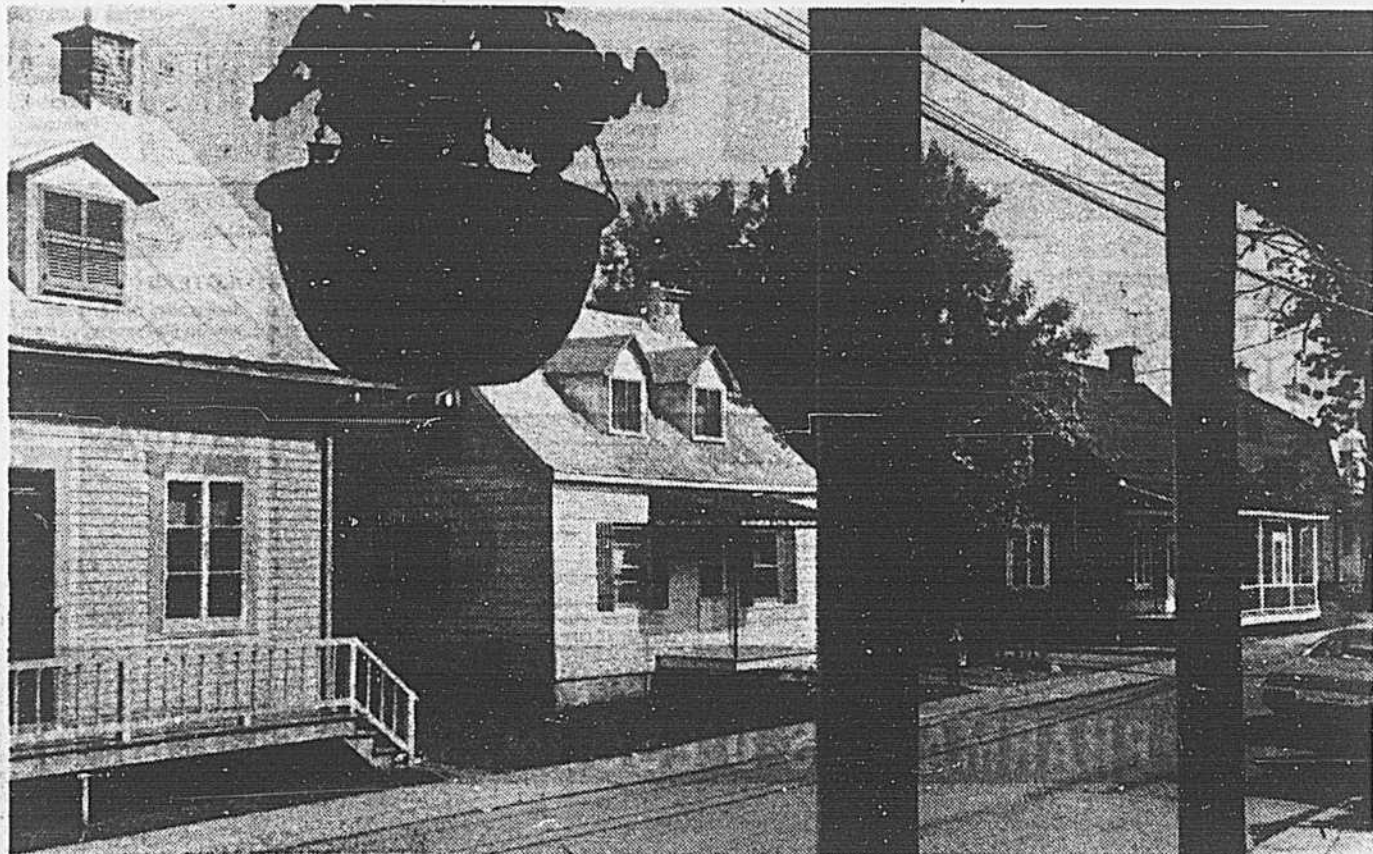
par Gilbert LAVOIE

Les belles maisons anciennes n'ont pas été construites qu'en pierres des champs. On a tendance à oublier le charme discret des maisons de bois construites par nos ancêtres à partir de la deuxième moitié du 19^e siècle.

A cause des matériaux utilisés, ces maisons sont plus fragiles que les maisons de pierres et elles sont appelées à disparaître graduellement. Et quand on les rénove, c'est en général pour détruire complètement leur style original.

La rue Massue, à Varennes, est probablement appelée à accueillir un jour des édifices d'appartements comme on en retrouve un peu partout dans le centre des petites villes en pleine expansion.

Mais entre-temps, elle offre encore l'image oubliée du petit village campagnard que fut cette municipalité il n'y a pas tellement longtemps. Les habitants de la rue sont les vrais vieux Varennois, et la rue qu'ils habitent offre une variété intéressante du genre de construction qu'on faisait à la fin du 19^e siècle.



Une rue tranquille, où l'on finit par oublier le développement immobilier de Varennes depuis quelques années

JEAN
ST-ONGE
L. PHARM.
PROP.

PHARMACIES JEAN COUTU

L. LOUIS MICHAUD
JEAN COUTU
S. P. L. P. H.
JEAN ST-ONGE
L. PHARM.
PROP.

PHARM^B ESCOMPTES

CENTRE D'ACHATS PLACE PORTOBELLO 7250, boul. Taschereau — Brossard — 672-5550

JEAN ST-ONGE, L. Pharm. PROPRIÉTAIRE, ANDRÉ ST-ONGE, L. Pharm.

WELLA

Wella balsam, le shampooing conditionneur qui donne du corps aux cheveux.

Format 16 onces.
Valeur: \$3.98
EXPIRATION: 14 juin
À Brossard seulement

"QUANTITÉ LIMITÉE"

Avec ce jeton
\$2.67
Limite 3 par client

DORMIPHEN



NOUVEAU PRODUIT
Dormiphen favorise un sommeil réparateur.
Format 36 capsules.

Valeur: \$2.50

EXPIRATION: 14 juin
À Brossard seulement
"QUANTITÉ LIMITÉE"

Avec ce jeton
\$1.49
Limite 3 par client

ALLAN

Brevage en canettes de 10 oz en 9 saveurs populaires.

Format de 24 canettes.
EXPIRATION: 14 juin
À Brossard seulement

"QUANTITÉ LIMITÉE"

Avec ce jeton
\$3.79
Limite 3 par client

FABERGE

Splash-on lotion à barbe pour homme à la contour du Brut.

Format 3.5 oz.
Valeur \$2.00

EXPIRATION: 14 juin
À Brossard seulement
"QUANTITÉ LIMITÉE"

Avec ce jeton
\$1.39
Limite 3 par client

TRIED & TRUE

Shampooing colorant pour les cheveux.

Valeur \$2.95

EXPIRATION: 14 juin
À Brossard seulement
"QUANTITÉ LIMITÉE"

Avec ce jeton
2/\$2.50
Limite 3 par client

YARDLEY

LOTUS eau de cologne fraîchement douce pour l'été.

Format 9 onces.
Valeur \$9.00

EXPIRATION: 14 juin
À Brossard seulement
"QUANTITÉ LIMITÉE"

Avec ce jeton
\$4.29
Limite 3 par client

YO YO

Modèle olympique, le super dormeur, équilibré parfaitement.

Valeur \$1.49

EXPIRATION: 14 juin
À Brossard seulement
"QUANTITÉ LIMITÉE"

Avec ce jeton
\$1.09
Limite 3 par client

PANTOUFLES

Jolies pantoufles de maison lavables à la machine.

Valeur: \$3.00

EXPIRATION: 14 juin
À Brossard seulement
"QUANTITÉ LIMITÉE"

Avec ce jeton
\$1.79
Limite 3 par client

GANTS MAGIC

de Max à bec double de velours, le gant qui donne une liberté de mouvement.

Valeur: \$1.09

EXPIRATION: 14 juin
À Brossard seulement
"QUANTITÉ LIMITÉE"

Avec ce jeton
69¢
Limite 3 par client

ALFA DENTO

Support pour fil dentaire.

Valeur: \$1.99

EXPIRATION: 14 juin
À Brossard seulement
"QUANTITÉ LIMITÉE"

Avec ce jeton
\$1.29
Limite 3 par client

CRACKER JACK

Délicieuses friandises d'arachides et de maïs enrobées de sucre.

Valeur 59¢

EXPIRATION: 14 juin
À Brossard seulement
"QUANTITÉ LIMITÉE"

Avec ce jeton
45¢
Limite 3 par client

ROYAL-GEL



ROYAL-GEL
de LALCO

Solution gelée d'abeilles. Chaque ampoule de 10 cc contient 30 mg de Gelée Royale dans une base de 10% de supermiel.

Format essai 8 ampoules

EXPIRATION: 14 juin
À Brossard seulement
"QUANTITÉ LIMITÉE"

Avec ce jeton
\$4.29
Limite 3 par client

MODESS



Serviettes pourvues d'une pellicule imperméable et contenant un désodorisant.

Format 48 serviettes.

EXPIRATION: 14 juin
À Brossard seulement
"QUANTITÉ LIMITÉE"

Avec ce jeton
\$2.55
Limite 3 par client

BUGG OFF



Eloigne les moustiques, s'utilise pratiquement indéfiniment.

Valeur \$1.90

EXPIRATION: 14 juin
À Brossard seulement
"QUANTITÉ LIMITÉE"

Avec ce jeton
\$1.19
Limite 3 par client

NEET

LOTION

Épilatoire, pour épiler le visage, les jambes ou les aisselles.



Format 100 ml

REGULIER
OU
CITRON

Valeur: \$1.50

EXPIRATION 14 juin

À Brossard seulement

QUANTITÉ LIMITÉE

Avec ce jeton
84¢
Limite 3 par client

LES PHARMACIES D'ESCOMPTES No 1 AU QUÉBEC