



Regard sur les résultats de l'Enquête québécoise sur le développement des enfants de la maternelle (EQDEM – 2022), Nord-du-Québec

Mise en contexte et objectif

L'Enquête québécoise sur le développement des enfants de la maternelle permet d'obtenir des données de qualité et actuelles sur le développement des enfants selon 5 domaines.

Les données de l'EQDEM contribuent ainsi à connaître le niveau de développement des enfants de la maternelle pour ensuite cibler les vulnérabilités. Les données de cette 3^e édition 2022, qui s'inscrit dans un continuum avec la 1^{re} édition 2012 et la 2^e édition 2017, obtenues auprès des enfants de maternelle de la région sociosanitaire du Nord-du-Québec, dressent un portrait sur l'état de leur développement.

Ce portrait permettra de mettre en place des actions favorisant la réussite éducative, le bien-être des enfants et de leur permettre de se développer selon leur plein potentiel¹.

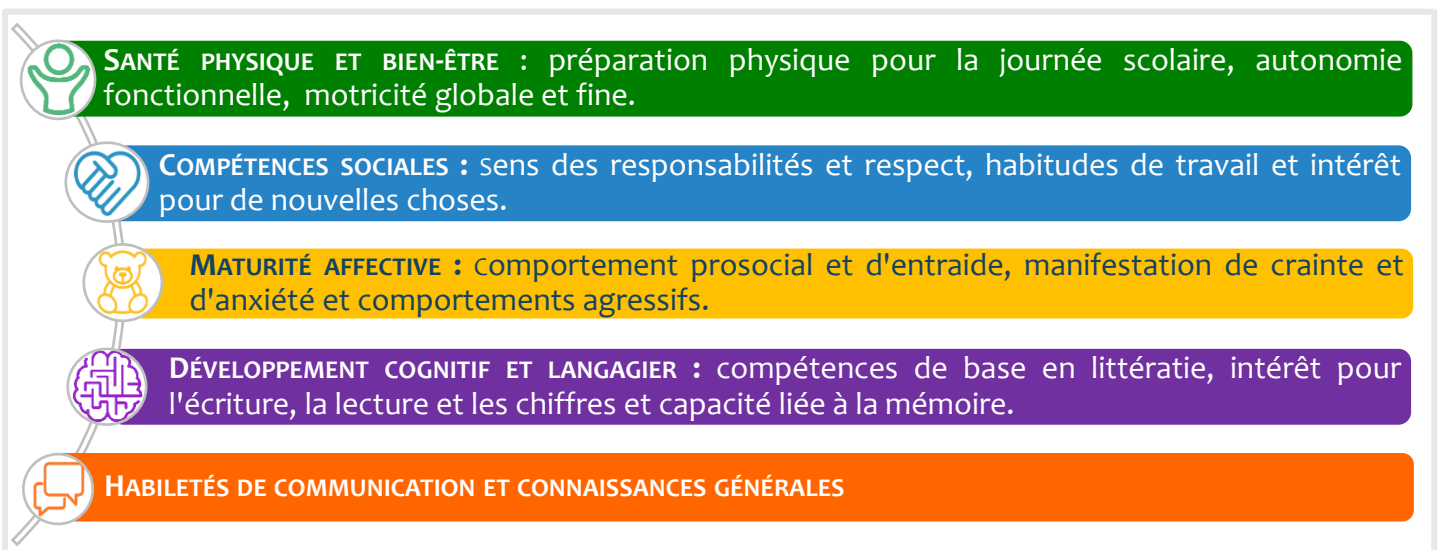
¹ Institut de la statistique du Québec.

À RETENIR

Pour la région sociosanitaire du Nord-du-Québec :

- **33,9 %** des enfants de maternelle 5 ans sont vulnérables dans au moins un domaine de développement.
- Depuis **10 ans**, la proportion d'enfants vulnérables ne cesse d'augmenter, et ce, partout au Québec.
- Les enfants de la maternelle 5 ans de la région sont proportionnellement plus élevés à présenter une vulnérabilité dans le domaine de la **MATURITÉ AFFECTIVE** que ceux du Québec.

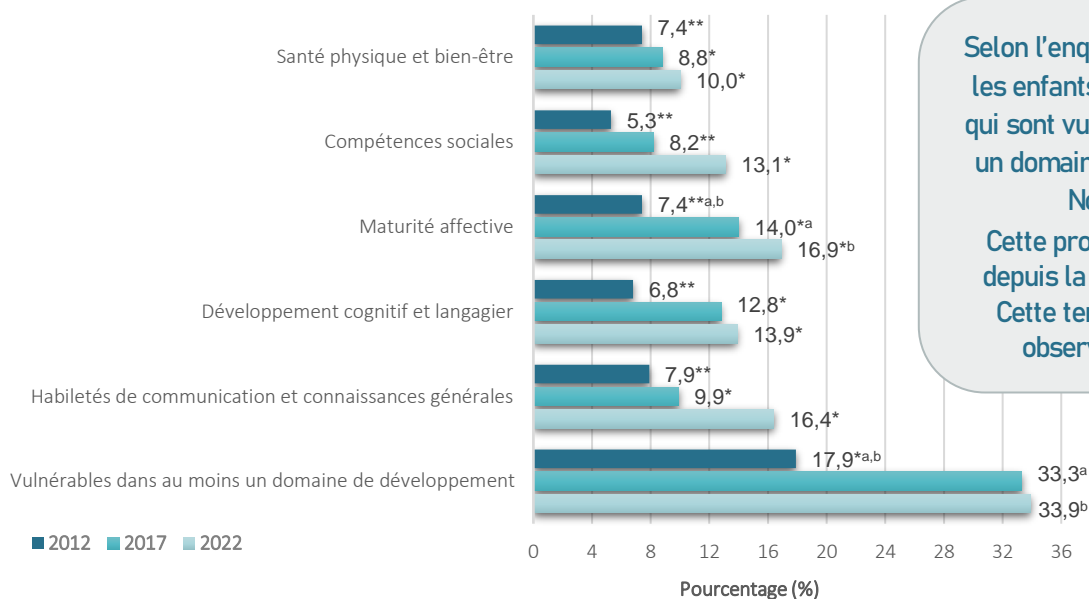
Domaines d'évaluation



Présentation des résultats

Le terme « enfants vulnérables » de l'EQDEM regroupe les enfants qui sont proportionnellement plus vulnérables au niveau du développement que les autres enfants d'un même groupe d'âge. Ces enfants sont donc plus susceptibles d'éprouver des difficultés sur le plan scolaire, moteur, social ou émotionnel que d'autres enfants.

Proportion des enfants de la maternelle 5 ans vulnérables pour chaque domaine de développement, région sociosanitaire du Nord-du-Québec, EQDEM 2012, 2017 et 2022



Selon l'enquête, on estime à **33,9 %** les enfants de la maternelle 5 ans qui sont vulnérables dans au moins un domaine de développement au Nord-du-Québec.

Cette proportion est **en hausse** depuis la 1^{re} édition, soit en 2012. Cette tendance est également observée pour le Québec.

Légende :

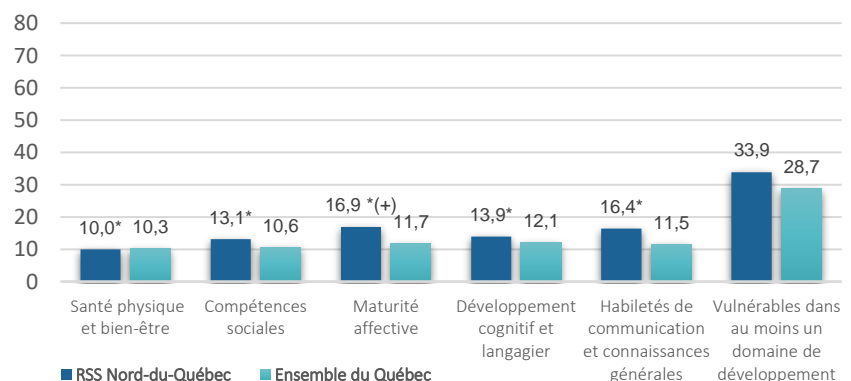
a, b : Le même exposant exprime une différence significative entre les proportions au seuil de 0,05.

* : Coefficient de variation supérieur à 15 % et inférieur ou égal à 25 %; la valeur de la proportion doit donc être interprétée avec prudence.

** : Coefficient de variation supérieur à 25 %; la valeur de la proportion est présentée qu'à titre indicatif.

Les données de l'EQDEM permettent de déceler un écart significativement plus élevé avec le Québec pour la proportion d'enfants de la maternelle 5 ans qui n'ont pas ou peu acquis les compétences du domaine de développement **Maturité affective**. Malgré des écarts importants avec le Québec dans les autres domaines, notons que les faibles effectifs d'enfants à la maternelle 5 ans dans la région sociosanitaire du Nord-du-Québec pourraient expliquer en partie les résultats obtenus. En effet, il est plus difficile de détecter des différences significatives pour de petites populations.

Proportion des enfants de la maternelle 5 ans vulnérables dans chacun des 5 domaines de développement, Nord-du-Québec, EQDEM 2022



Réflexions

Les données de l'enquête pour la région sont très préoccupantes. On estime qu'un enfant sur trois de la maternelle est vulnérable dans au moins un domaine de développement. Cela démontre que tous les enfants n'entament pas la maternelle avec les mêmes chances. Ainsi, il est important de continuer à travailler tous ensemble pour influencer positivement les conditions de vie des familles de même que de poursuivre à améliorer l'accès à des services de garde de qualité et réduire les écarts entre les milieux favorisés et défavorisés.

Citation suggérée :

ROCHON, Josée, DE JORDY, Louise Catherine. « Regard des résultats de l'Enquête québécoise sur le développement des enfants de la maternelle (EQDEM - 2022) ». *Chiffres clés*, Chibougamau, Centre régional de santé et de services sociaux de la Baie-James, Direction de santé publique, n° 24, novembre 2023, 2 p.