

L'INFO - OISEAUX

Club des ornithologues de Brome-Missisquoi Inc.



Le Grand Chevalier

photo d'Alain Deschamps



**Club des ornithologues
de Brome-Missisquoi**

Le Club des ornithologues de Brome-Missisquoi (COBM) est un organisme à but non lucratif, membre de Regroupement QuébecOiseaux. Un des buts du Club est de favoriser le développement et la pratique du loisir ornithologique dans notre région par des conférences, des réunions, des activités extérieures d'observation et la parution périodique de ce bulletin d'information.

Page 2
Le COBM

Page 3
Le mot du
président

Pages 4
L'oiseau vedette

Pages 5-6
Le système digestif

Page 7
La soupe aux nids
d'hirondelles

Page 8-9
Sommaire

Pages 9
Invitation à
l'assemblée
générale annuelle

Page 10
Sortie au Zoo de
Granby

Page 11 à 13
Calendrier des
activités

Page 14
Rapport d'activités

CLUB DES ORNITHOLOGUES DE BROME-MISSISQUOI INC.



CONSEIL D'ADMINISTRATION 2017 / 2018



PRÉSIDENT	Philippe Blain	450-812-7774	philippeblain@gmail.com
VICE-PRÉSIDENTE	Chantal Boisvert	450-263-1872	rose.creek@videotron.ca
TRÉSORIÈRE	Louise Sylvestre	450-994-1700	louisesylvestre@gmail.com
SECRÉTAIRE	Lise Brassard	450-538-0355	lisebrassard@axion.ca
ADMINISTRATRICE	Ghislaine Delisle	450-263-4556	ndelisle@sympatico.ca
ADMINISTRATEUR	Bertrand Hamel	450-263-0954	bertrand-hamel@videotron.ca
ADMINISTRATEUR	Alain Deschamps	450-266-7761	alain.deschamps.01@videotron.ca

JOURNAL L'INFO-OISEAUX

Rédactrice : Chantal Boisvert

Révision linguistique : les membres du C.A.

Version électronique disponible auprès de :

louisesylvestre@gmail.com

Fondé en 1990, le journal **L'Info-Oiseaux** est publié trois fois par année.

SENTIERS À MERLEBLEUS DE L'EST

Alain Deschamps (responsable)

Ferme expérimentale

Henriette Jetten et Jean-Guy Papineau

Ferme Norli

Normand et Ghislaine Delisle

Grande-Ligne et Chemin du Pinacle

Yves Cardinal

Verger Tougas

Alain Deschamps et Francine Surprenant

Golf Cowansville

Bertrand Hamel

COTISATION ANNUELLE

Carte individuelle : 24\$

Carte familiale : 30\$

Carte corporative : 50\$

Vous connaissez une personne qui désire devenir membre? Communiquez avec un des membres du C.A.

CLUB DES ORNITHOLOGUES DE BROME-MISSISQUOI

1110, chemin Nord

Brigham(Québec) J2K 4R7

Site web : www.cobm.ca

Responsable : Raymond Garrett

Dépôt légal Bibliothèque nationale du Québec

Copies VHS des conférences disponibles au
Centre du livre usagé (450-266-3766)
706 rue du Sud, Cowansville

NUTRI-VERT 2003

Sur présentation de votre carte de membre, Nutri-Vert vous offre 10% d'escompte sur les mangeoires et accessoires en magasin. De plus, si vous trouvez des grains pour oiseaux à un meilleur prix dans les animaleries, Nutri-Vert s'engage à égaler ce prix et à ajouter 5% (avec preuve du prix de la concurrence). Nutri-Vert a offert au Club une provision de graines de tournesol pour ses mangeoires. Une raison supplémentaire pour les encourager !

Nutri-Vert 2003, 2415 Principale, Dunham www.nutrivert2003.ca 450-263-4126

MOT DU PRÉSIDENT



Au moment d'écrire ces lignes, il règne encore une chaleur accablante sur Brome-Missisquoi et dans l'ensemble du Québec. En juillet, nous avons battu des records de chaleur partout dans l'hémisphère nord. Depuis quelques semaines, des feux brûlent sans contrôle un peu partout en Amérique du Nord et en Europe; ils ont ravagé des milliers de kilomètres carrés de forêt. De l'avis des spécialistes, ces phénomènes sont des signes avant-coureurs des bouleversements à venir et ne présagent rien de bon pour nous ni pour l'avifaune mondiale.

Sur une note plus riante, nos oiseaux nicheurs sont encore bien présents autour de nous. Ils se sont faits plus discrets et s'affairent à nourrir leurs petits, même si certains trouvent encore le temps de chanter, comme les Viréos aux yeux rouges. Les premiers limicoles hâtifs reviennent déjà de l'Arctique. Pour la plupart, ce sont des jeunes de l'année dernière qui n'ont pas niché.

Je vous invite encore une fois à lire les articles que contient votre numéro d'Info-Oiseaux. Le menu est très varié : vous pourrez en apprendre sur l'anatomie des oiseaux, sur la soupe aux nids d'hirondelle (non, ce n'est pas une recette de Ricardo) un rapport sur nos activités printanières et un compte-rendu de notre visite en coulisses du zoo de Granby!

Après un printemps bien rempli d'excursions, votre club s'apprête à vous offrir un automne riche en sorties diverses dans notre belle région et au-delà. Nous avons également prévu une conférence conjointe avec le COOHY. Sachez en profiter, quel que soit votre niveau de compétence, car la synergie et l'échange d'information entre les membres sont profitables à tous. Ne manquez pas non plus votre assemblée annuelle, et faites une place dans votre calendrier pour notre incontournable recensement de Noël.

D'ici là, bon miroisage!

Philippe Blain, président du COBM

ADHÉSION AU COBM ET
RENOUVELLEMENT
Louise Sylvestre
450-994-1700
sylvestrelouise@gmail.com

ARTICLES
PROMOTIONNELS
Chantal Boisvert
450-263-1872
rose.creek@videotron.ca

BASE DE DONNÉES ÉPOQ-
eBIRD ET DOSSIER
« ESPÈCES MENACÉES » :
Bertrand Hamel
bertrand-hamel@videotron.ca



OISEAU VEDETTE : GRAND CHEVALIER

Par Philippe Blain

Un chevalier les pieds dans l'eau

Il se tient dans l'eau jusqu'aux genoux, il a les pattes jaune vif et un long bec très légèrement retroussé. Il crie fort, très fort : ses « kiou, kiou, kiou » résonnent au loin. C'est le Grand Chevalier, plus grand que le petit (35 cm de haut contre 25), mais si grand que ça en comparaison avec le Chevalier semipalmé (40 cm de haut) qui visite parfois le Québec.

Le Grand Chevalier passe l'été dans le Moyen-Nord québécois, sur les étangs et dans les tourbières qui parsèment ce territoire



Photo d'Alain Deschamps

à l'infini. Il fait son nid dans une masse de végétation sèche et peut se percher assez haut dans un conifère. En migration, on le voit souvent sur nos rivages d'eau douce, en compagnie du Petit Chevalier et de divers bécasseaux qu'il domine nettement de sa taille. Il s'aventure assez loin dans l'eau et sonde la vase à la recherche de nourriture. Le Grand Chevalier s'arrête chez nous en migration, au printemps et dès la fin de l'été, où ses haltes assez longues lui permettent d'accumuler des réserves de graisse avant de poursuivre son voyage. Certains individus s'attardent ainsi jusqu'au mois de novembre.

Le genre *Tringa* est représenté chez nous par quatre espèces aux grandes pattes et au long cou : les trois chevaliers susmentionnés, et le Chevalier solitaire, le timide aux pattes vertes, qu'on voit souvent dans les petites mares. Beaucoup d'autres espèces de chevaliers habitent l'Eurasie. Elles nichent dans le nord de l'Europe et en Sibérie, et hivernent partout en Asie et en Afrique.

NOUVEAUX MEMBRES

Le club est heureux d'accueillir deux nouveaux membres. Il s'agit de Mesdames Hélène Bergeron et Blandine Danis de Cowansville. Bienvenue dans notre club!





LE SYSTÈME DIGESTIF DE L'OISEAU - PARTIE 1

par Louise Sylvestre, biologiste

Deux besoins vitaux prédominent chez les êtres vivants : celui de la survie de l'espèce, assurée par le système reproducteur et celui de la survie de l'individu assurée par le système digestif. L'appareil digestif aviaire ressemble à celui des reptiles et des mammifères mais le métabolisme élevé des oiseaux et les exigences du vol requièrent des adaptations particulières.

Le bec et la bouche

De toute évidence, le bec est la porte d'entrée du système digestif. Il est composé de deux mandibules cornées articulées qui tiennent lieu de mâchoires et de dents trop lourdes pour le vol. Selon les espèces, l'oiseau utilise son bec pour mettre à jour sa nourriture, l'attraper, la tenir, la tuer, la déchirer, l'écraser, ... La forme est hautement adaptée au mode de nutrition et à la nourriture : coupant et crochu chez les carnivores, petit et fort chez les granivores, délicat et long chez les oiseaux qui sondent le sol, ... On trouve une multitude d'adaptations.

Chez certains groupes d'oiseaux, il existe une uniformité du bec (ex : oiseaux de proie) alors que chez d'autres, il y a une grande variété de formes. Le bec est identique chez le mâle et la femelle d'une même espèce à une exception près : chez le Huia dimorphe, oiseau éteint de Nouvelle-Zélande, le bec est long et courbé chez la femelle, mais court et droit chez le mâle.

Le bec s'ouvre sur la bouche dont le palais est rigide et on trouve dans la zone du pharynx une dépression dans qui correspond à la forme de la langue.

La langue est généralement petite, couverte d'un tissu corné, pointue vers l'avant. Chez certains oiseaux, la langue est très musclée pour manipuler la nourriture (perroquets). À l'opposé, sa taille est très réduite chez les oiseaux pêcheurs pour ne pas nuire au passage de la proie quand ils l'avalent; par exemple, elle ne mesure qu'un centimètre chez le pélican. Chez les oiseaux plongeurs, la langue est utilisée pour fermer les voies respiratoires quand ils tiennent le poisson sous l'eau.

Comme les oiseaux avalent rapidement leur nourriture, la langue a peu de papilles gustatives. Par contre, on trouve beaucoup de papilles sensibles au toucher chez plusieurs espèces (pics, bruants, perroquets). Et puisque la nourriture passe peu de temps dans la bouche, les glandes salivaires situées dans le pharynx, sécrètent surtout du mucus et pas d'enzymes digestifs sauf exceptions. Le mucus lubrifie la nourriture pour en faciliter le mouvement vers l'œsophage.

Chez les oiseaux qui utilisent leur salive pour cimenter leur nid, les glandes salivaires grossissent pendant la période de nidification, jusqu'à 12 fois chez le Martinet ramoneur. Chez le Pic flamboyant, elles sont plus grosses puisque la production importante de salive neutralise l'acide formique des fourmis mangées par l'oiseau.

Comme l'anatomie du palais empêche l'oiseau d'aspirer l'eau, pour boire celui-ci trempe son bec et garde l'eau dans sa bouche, puis il relève la tête et laisse agir la gravité. De même pour « avaler » la nourriture, l'oiseau redresse habituellement la tête ou donne un petit coup pour l'envoyer à l'arrière de la bouche d'où elle glisse vers l'œsophage.

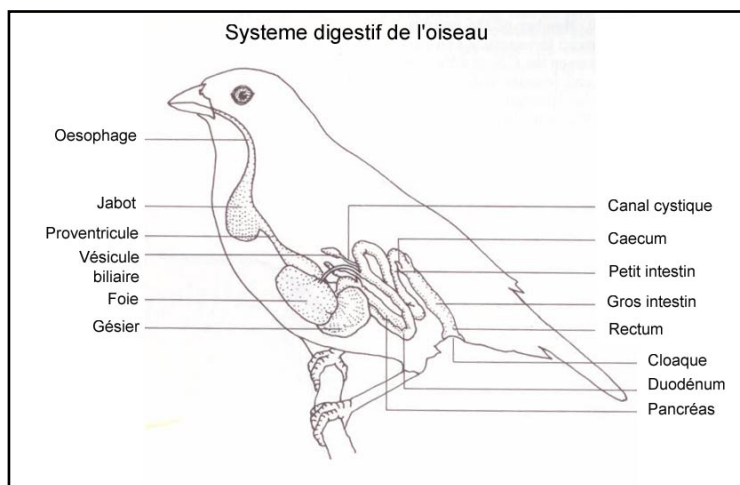


L'oesophage et le jabot

L'oesophage s'étend du pharynx à l'estomac et sa taille est adaptée à la celle de la nourriture avalée. Quand celle-ci y arrive, elle exerce une pression sur les parois ce qui déclenche des mouvements rythmiques faisant avancer la nourriture vers l'estomac.

Chez certains oiseaux (pigeons, gallinacés, perroquets, aigles, buses, hiboux,...), l'oesophage s'élargit dans la région du cou pour former le jabot; c'est une poche plus ou moins développée servant à l'entreposage temporaire de nourriture. Il s'agit d'une adaptation pour les oiseaux qui doivent avaler une grande quantité de nourriture plus rapidement que l'estomac ne peut la digérer. Cela permet aux oiseaux qui ont deux périodes d'alimentation par jour, de se percher et de digérer le reste du temps. Ou à un rapace de supporter le jeûne entre deux proies. Ou à une granivore nordique de se gorgier de nourriture avant la nuit pour maintenir le métabolisme nécessaire afin de résister au froid nocturne. Même chose pour le colibri qui entrepose insectes et sucre.

La taille du jabot est marquée chez les granivores puisqu'il permet aussi au mucus d'agir plus longtemps et de ramollir les graines avant leur arrivée dans l'estomac. Finalement, le jabot du pigeon a deux sacs et peut sécréter un « lait » dont il nourrit ses petits.



L'estomac et le gésier

Presque tous les oiseaux ont un estomac en deux parties : glandulaire et musculaire. La digestion chimique commence dans la partie glandulaire, le proventricule dont l'intérieur est tapissé de glandes digestives qui sécrètent les sucs digestifs, et de glandes muqueuses à l'origine du mucus qui protège la paroi de l'estomac contre ce mélange très acide.

La nourriture partiellement digérée passe ensuite dans le gésier qui est composé de muscles disposés en bandes. Le tissu tapissant le gésier sécrète de la kératine qui forme des plaques cornées agissant comme des meules pour le broyage de la nourriture. Le gésier peut exercer une pression de 500 lbs / pouce carré ce qui est trois fois plus puissant qu'une mâchoire humaine. Ce sont les « dents internes » des oiseaux! Les granivores avalent du gravier qui augmente l'effet abrasif sur les graines. Chez les oiseaux carnivores, le gésier est une trappe pour les parties indigestibles et il est le siège de la production des boulettes de régurgitation.

Si nécessaire, les aliments peuvent circuler dans les deux sens pour maximiser la décomposition. Quand elle est prête, la nourriture décomposée et quasi-liquide passe alors à l'intestin par une valve, le pylore.

À suivre...



LA SOUPE AUX NIDS D'HIRONDELLE !

Par Louise Sylvestre, biologiste

Certains oiseaux construisent leur nid entièrement de salive séchée. Malheureusement pour ces espèces, les Chinois croient dans les vertus de ces nids pour la santé. Ils en consomment depuis 400 ans surtout dans les soupes faussement appelées « aux nids d'hirondelle » puisque les salanganes qui les construisent sont en fait des martinets!

Les nids de Salangane à nid blanc et de Salanganes à nid noir (Asie du Sud-Est) sont les plus recherchés. Autrefois, on les trouvait surtout dans les cavernes de l'île de Bornéo en Indonésie. Les cueilleurs prenaient les premier et deuxième nids de l'année, laissant le troisième pour la reproduction. Et il fut une époque où on recueillait jusqu'à 3.5 millions de nids par année pour les envoyer en Chine.

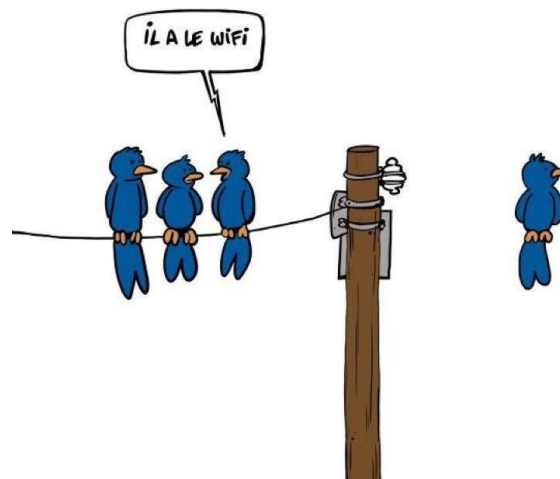


Maintenant la production s'est étendue et s'est « industrialisée » avec la construction de maisons de béton sur toute la péninsule d'Asie du Sud-Est. En Malaisie seulement, le nombre de maison est passé de 900 en 1998 à 60 000 en 2013. Avec la croissance de la classe moyenne chinoise, la demande a explosé. Hong Kong est la plaque tournante de cette industrie estimée à 5 milliards de \$US; on y peut y manger un bol de soupe pour 100 US\$.

Est-ce que l'espèce est menacée? Les fermiers affirment que leurs installations ont aidé l'espèce à s'étendre et se multiplier. Les environnementalistes soutiennent que l'espèce est en déclin dans certaines régions et que le déplacement important des populations créera d'autres problèmes.

Source des photos : Wikipédia

**Petite blague
trouvée sur le
net...**





SOMMAIRE SAISONNIER - 1er mars au 31 mai 2018

CLUB DES ORNITHOLOGUES DE BROME-MISSISQUOI

Par Bertrand Hamel

Dans ce premier tableau, on retrouve les sites les plus explorés sur notre territoire pour la période du printemps 2018 (1er mars au 30 mai). Le Sanctuaire George Montgomery est toujours l'endroit où il a été vu, et de loin, le plus d'espèces avec un total de 140. Naturellement avec la quantité de listes et la fréquentation au Sanctuaire des observateurs, il est normal que ce site se démarque des autres.

Tableau 1

Site	Listes	Mentions	Km parcourus	Heures	Observateurs	Espèces
George Montgomery Sanctuary	151	3113	400,7	359,2	64	140
Parc industriel, Bromont	41	453	120,5	34	20	90
Domaine naturel du lac Gale	38	499	74,1	63	22	87
surveillance Paruline hochequeue, Bromont (2018)	49	647	19,2	63,6	36	84
St-Armand - Maison	54	1106	0	14,8	1	81
Sentier de la nature Keith Sornberger	20	350	27,4	38,1	9	80
Bromont	8	144	0	19,2	3	75
Chemin Luke	29	487	63,2	33	1	74
Centre de la nature de Farnham	13	278	26,9	21,7	10	72
Saint-Armand	18	264	170,6	32,3	10	71
Parc municipal de Frelighsburg	14	226	22,9	12,1	7	71

Dans le 2e tableau, on remarque que les mois d'avril et de mai sont très prisés par nos observateurs. Au total, 196 observateurs ont passé près de 1066 heures à observer 196 espèces d'oiseaux en migration. Un grand merci à la science citoyenne.

Tableau 2

Mois	Listes (total)	Listes (partagées)	Espèces	Mentions	Mentions/ liste	Heures	Heures/ liste	KM	Observateurs
mars	188	31	61	1664	8,9	108,5	0,6	368,7	42
avril	416	113	117	4860	11,7	336,8	0,8	975,3	128
mai	490	120	167	9180	18,7	620,8	1,3	762,4	138
TOTAL	1094	264	196	15704	14,4	1066	1	2106,3	196



Le 3e tableau fait la liste des 10 observateurs les plus actifs de notre région. Même si Jean-Guy Papineau a rempli davantage de feuillets et parcouru plus de 235 km, il est à égalité avec Bertrand Hamel dans le nombre d'espèces répertoriées. Quant à elle, Claire Caron a talonné nos deux miroiseurs de très près. Toutes nos félicitations !

Tableau 3

OBSERVATEURS	Listes	Mentions	Site	Km parcourus	Heures	Espèces
Bertrand Hamel	63	1059	30	86,1	78,8	133
Jean-Guy PAPINEAU	105	1767	20	235,9	112,1	133
Claire CARON	83	838	43	164,2	47,8	132
Colette FERRI	51	674	34	103,4	61,7	109
Tristan JOBIN	42	746	8	57,3	36,4	109
Richard GUILLET	10	273	10	43,3	17,3	107
Philippe BLAIN	15	265	14	18,8	23,4	102
Pierre BANNON	18	424	15	50,5	21,8	101
Suzanne LABBÉ	19	425	16	50,5	21,9	101
Chantal TRUDEL	20	336	16	80,8	20,8	101

Source : Desrochers, André (2018). Sommaire saisonnier eBird: Club des ornithologues de Brome-Missisquoi, Printemps du 1 mars 2018 au 31 mai 2018. Regroupement QuébecOiseaux, Montréal, Québec, Canada.

Il est aussi possible d'obtenir un rapport plus détaillé en adressant une demande à Bertrand Hamel : bertrand-hamel@videotron.ca

ASSEMBLÉE GÉNÉRALE ANNUELLE - INVITATION

L'assemblée générale annuelle de votre club, le COBM, aura lieu à la salle Pauline-Martel de la Bibliothèque de Cowansville le dimanche 21 octobre de 9 h.

Nous utiliserons une formule différente : la PRÉSENTATION-BRUNCH, pour rendre l'activité plus intéressante et festive. En première partie, un brunch sera offert aux membres présents pendant lequel des photos d'oiseaux vous seront présentées et commentées. En deuxième partie, l'assemblée générale sera tenue comme à l'habituel. Les membres vous présenteront les rapports des différents comités. Et nous procéderons aux élections du prochain conseil d'administration.

Afin de faciliter l'organisation du brunch, nous vous demandons de confirmer votre présence auprès de Chantal Boisvert à rose.creek@videotron.ca

SORTIE AU ZOO DE GRANBY

Résumé par Louise Sylvestre



Le 23 juin dernier avait lieu la dernière activité du calendrier 2017-18 et nous étions 15 personnes pour profiter de cette journée ensoleillée au Zoo de Granby.

La visite a commencé de belle façon! Notre guide Simon Paquet, biologiste-éducateur au zoo depuis 14 ans, nous a accueillis avec un Bateleur des savanes (aigle) au poing. Puis il nous a invités à parcourir avec lui les sentiers du zoo à la découverte des oiseaux qu'on y trouve.

Dans les sentiers d'Afrique, nous avons pu observer plusieurs espèces dans les enclos extérieurs comme dans le pavillon Afrika : Grue couronnée, Marabout d'Afrique, Tisserin de Taveta, Tisserin orangé, Touraco violet, Autruche, ... Simon nous a aussi parlé de l'alimentation et des efforts de reproduction des flamants du Chili qui sont dans un étang naturel au pied du pavillon Afrika (petite tricherie géographique!).

En Amérique du Sud, nous avons vu des oiseaux typiques de ce continent : Ara bleu et jaune, Ara Chloroptera, Condor des Andes en pleine couvaison (les œufs ne sont toujours pas éclos au moment d'écrire ces lignes),... Et en Océanie : Cygne noir, Émeu, Cacatoes à huppe jaune, Loriquets arc-en-ciel que nous avons nourri de nectar...

Avant de nous quitter, Simon nous a présenté au poing une Effraie des clochers et une Crécerelle d'Amérique qui sont des animaux dits « ambassadeurs ». Ceux-ci sont choisis avec soin selon différents critères pour être présentés dans des activités éducatives, qu'il s'agisse de visites guidées au zoo ou de visites dans les écoles. Puis nous avons eu la chance de l'accompagner nourrir une Buse de Harris en entraînement.



Photo de Raymonde Boyer



Photo de Raymonde Boyer

La visite s'est terminée par la salle des artefacts où s'entassent crânes, fourrures, ossements, plumes, objets faits d'espèces menacées... Depuis 1989, le zoo garde précieusement tous ces pièces uniques issues de sa collection, de dons ou d'ententes prises avec les douanes canadiennes. Ces objets sont utilisés dans différents programmes éducatifs ou des expositions thématiques. Il s'agit d'une collection unique!

Cette visite a aussi été l'occasion de parler d'anecdotes historiques, du travail des gardiens, des efforts de reproduction et d'éducation au zoo en plus de voir d'autres animaux. Une visite originale!



CALENDRIER DES ACTIVITÉS

Voici la liste des activités qui a été préparée pour vous par le Comité des activités de votre Club. Prenez note que toute activité peut être modifiée, le matin même au lieu de rendez-vous, par le responsable de la sortie. Si, selon les circonstances, un site ne peut être visité ou ne semble pas présenter l'intérêt voulu, un autre site pourrait y être substitué. Encouragez vos guides en vous présentant nombreux aux activités avec votre enthousiasme. Vous n'en serez pas déçus, car chaque sortie apporte son lot de surprises. Nous vous souhaitons de belles observations. Voici quelques conseils utiles :

- Pour toutes les excursions, des chaussures imperméables sont fortement recommandées.
- Prévoyez une collation et suffisamment de liquide pour vous désaltérer. Un sac à dos pourrait vous être utile.
- Apportez le moins possible d'objets de valeur. Gardez toujours sur vous tout document important, cartes de crédit et argent.

De plus, le COBM vous recommande de ne pas utiliser d'enregistrements sonores, ni d'imiter la voix des oiseaux lorsqu'ils sont en période de reproduction ou lorsque les conditions risquent de leur être néfastes.



29 au 31 août inclusivement - Excursion dans le Bas-Saint-Laurent (minimum de 6 participants et un maximum de 10)

Résumé du séjour :

29 août : visite de l'étang Burbank, dîner à Danville (option luxueuse, restaurant le Temps des Cerises - environ 20 \$, sinon pique-nique), visite des sites de Montmagny en après-midi. Souper et coucher à Notre-Dame-du-Portage (option luxueuse en forfait) ou motel à Rivière-du-Loup.

30 août : parc côtier Kiskotuk en matinée et traversier aller-retour sans voiture de Trois-Pistoles aux Escoumins 15 h 30 à 19 h 15. Souper et coucher à Trois-Pistoles (motel entre 65 et 100 \$ selon qu'on a la vue sur le fleuve ou le stationnement - restaurant Le Biaritz, apportez votre vin).

31 août : retour avec quelques arrêts ponctuels.

Départ : mercredi, le 29 août à 8 h de la halte routière de la sortie 115 de l'autoroute 10 à Magog

Responsable : Philippe Blain

Tél : 450-812-7774

Courriel : philippeblain@gmail.com

Samedi, 8 septembre - Sortie familiale au CINLB - * (remis au lendemain en cas de pluie)**

Votre Club vous invite à sortir vos enfants et/ou petits enfants à cet endroit magique où les canards branchus nous marchent sur les pieds et les mésanges mangent dans notre main. Nous parcourons le trottoir de bois et la prucheraie ! C'est une belle occasion de partager votre loisir préféré avec votre famille et il y aura certainement de belles observations à faire. « **Pas de prix d'entrée, le Club vous invite** ».

Départ : 8 h du restaurant McDonald de Cowansville ou rendez-vous à 8 h 30 au CINLB au 70, rue Drummond à Granby

Durée : ½ journée, vous pouvez apporter une collation

Responsable : Ghislaine Delisle

Tél : 450-263-4556

Courriel : ndelisle@sympatico.ca

****Prière de signaler votre intérêt par courriel**



Dimanche, 16 septembre - Parc de la Yamaska

Les rives du réservoir Choinière accueillent les limicoles lors de la migration d'automne. Chaque année, quelques raretés font partie des visiteurs. Le Pipit d'Amérique les accompagne souvent. Les ardéidés, anatidés, et autres oiseaux aquatiques seront également de la partie. Les groupes de passereaux se retrouvent dans la forêt et les buissons autour du lac. Nous tenterons de relever le défi de l'identification des parulines d'automne.

« **Des frais d'entrée de \$8.60 ou une carte annuelle valide sont exigés par la SÉPAQ** ».

Départ : rendez-vous à 8 h à l'entrée principale du parc

Durée : journée, apportez un lunch

Responsable : Alain Deschamps

Tél : 450-266-7761

Courriel : alain.deschamps.01@videotron.ca



Mardi, 25 septembre - Venise-en-Québec

Nous irons d'abord au ruisseau McFee et à la réserve naturelle Neville. Nous irons ensuite nous promener le long du lac Champlain. Si le temps le permet, nous nous dirigerons vers le parc municipal de Bedford (sentiers nature Keith-Sornberger).

Départ : 8h au stationnement du quai de Venise

Durée : Retour vers 14 h. Apportez un lunch

Responsable : Jean-Guy Papineau

Tél : 450-248-7989

Courriel : jean-guy.papineau@sympatico.ca

Samedi, 13 octobre - Philipsburg

Le Sanctuaire Montgomery est un site ornithologique incontournable de notre région. Cette forêt méridionale est située à la frontière américaine sur le couloir migratoire du Richelieu et de l'Hudson et peut accueillir des raretés à tout moment de l'année.

Départ : Rendez-vous au McDo de Cowansville à 8 h ou au quai de Philipsburg à 8 h 45, où nous scruterons la baie Missisquoi pour les oiseaux aquatiques avant de nous rendre dans la réserve. Apportez un goûter et de l'eau et chaussez-vous bien.

Responsable : Philippe Blain

Tél : 450-812-7774

Courriel : philippeblain@gmail.com

***** Prière de confirmer votre présence par courriel**





Dimanche, le 21 octobre - Assemblée Générale Annuelle + présentation sur les oiseaux exotiques

L'assemblée générale annuelle aura lieu dimanche le 21 octobre à 9 h à la salle de la bibliothèque Gabrielle-Giroux-Bertrand, située au 608, rue du Sud à Cowansville (entrée sur la rue John). C'est l'occasion pour les membres du conseil de présenter les rapports des activités et des comités ainsi que de proposer des changements aux règlements (s'il y a lieu). Il est important pour les membres d'y participer et d'indiquer leurs souhaits pour la prochaine année. Surveillez l'ordre du jour qui vous sera envoyé sous peu.



**Un brunch sera servi.
Venez en grand nombre !
S.V.P. Confirmer votre
présence**

Samedi, le 3 novembre 2018 - Tournée des lacs.

Nous ferons une visite des lac Brome, Selby et Davignon à la recherche de canards, grèbes, goélands et peut-être une rareté. Ajuster votre habillement avec la température.

Départ : 8 h du McDo de Cowansville

Durée : 1/2 journée.

Responsable : Bertrand Hamel

Tél : 450 263-0954

Courriel : bertrand-hamel@videotron.ca

MESSAGE IMPORTANT

Nous demandons aux membres de se présenter au point de rencontre au moins 15 minutes avant le départ des excursions. Nous avons quelquefois des rendez-vous avec des membres d'autres clubs ou des guides pour des sorties et il est très désagréable de faire attendre ces personnes. Les départs se feront précisément à l'heure indiquée dans le calendrier.

Mercredi, le 14 novembre - Conférence: Comment planifier, préparer et profiter d'un voyage ornitho sous les tropiques par Philippe Blain : président du COBM et grand voyageur devant l'éternel

Durant cette conférence, il présentera les multiples possibilités de voyages d'oiseaux qui s'offrent à vous dans les régions chaudes du globe. Après avoir abordé les nombreuses options de voyages organisés en groupe, il portera son attention sur les voyages que vous pouvez faire par vous-même. Il répondra aux questions suivantes : Où aller? Où loger? Comment se déplacer? Quels guides doit-on acheter? Quelle aide peut-on obtenir sur place?

Lieu : Salle Pauline Martel de la bibliothèque Gabrielle-Giroux-Bertrand, située au 608, rue du Sud, Cowansville (entrée rue John)

Heure : 19 h

Responsable : Ghislaine Delisle

Tél : 450-263-4556

Courriel : ndelisle@sympatico.ca

RAPPORT DES ACTIVITÉS D'AVRIL À JUIN 2018



Date	Activité	Durée	Météo	Participants	Nombre d'espèces	Observations les plus marquantes
22/04/18	Baie-du-Fèbvre	journée	soleil	11	37	Quelques Oies des neiges repérées avec un collier jaune. Belles observations de Pygargues à tête blanche en vol ou perchés.
12/05/18	Parc d'Environnement Naturel du Mont Sutton	1/2 journée		19	20	4 espèces de parulines : couronnée, bleue, noir et blanc, gorge noire, Petite buse, Viréo à tête bleue, Grimpereau brun
19/05/18	Le Grand Défi	journée				
23/05/18	Centre de la Nature de Cowansville	soirée		25	16	Tyran tritri, Grive fauve, 4 espèces de parulines dont la Paruline rayée, Oriole de Baltimore
31/05/18	Ruisseau McFee et sentier nature Venise-en-Québec	1/2 journée		8	42	Héron vert, Chouette rayée, Colibri à gorge rubis, Pioui de l'Est, Tyran huppé et tritri, Parulines des ruisseaux, flamboyante, des pins, flancs marron, Oriole de Baltimore
03/06/18	Mont Pinnacle	1/2 journée	soleil	25	18	Coulicou à bec noir, Pioui de l'Est, et une dizaine d'espèces de parulines
06/06/18	Parc industriel de Bromont	1/2 journée	soleil	15	29	Hirondelles à front blanc, Bécassine de Wilson, Moucherolles (aulnes et saules), Jaseur d'Amérique, quelques parulines (couronnée, masquée, jaune), Goglu des prés, Sturnelle des prés, etc.
10/06/18	Réserve nationale de la faune du Lac St-François	1/2 journée	soleil		40	Grand Héron, Grande Aigrette, Balbuzard pêcheur au nid sur un silo, Petite Buse, Grue du Canada, Bécassine de Wilson, Moucherolle des aulnes, Moucherolle des saules, Troglodyte familier, Troglodyte des marais, Oriole de Baltimore au nid
16/06/18	Les nichoirs et le vin	1/2 journée	soleil	15	28	Le monticule de déchets de vigne attirait quelques oiseaux dont le Moqueur roux et le Merle d'Amérique. La tournée sur le terrain s'est terminée par l'observation d'un magnifique Merlebleu et du Jaseur d'Amérique
23/06/18	Le Zoo de Granby	1/2 journée	soleil	15		voir texte page 9