

# AFFAIRES

La Presse

CAHIER C | LA PRESSE | MONTRÉAL | DIMANCHE 10 NOVEMBRE 2002

## Le Canada fait obstacle aux droits des actionnaires



RUDY LE COURS

On entend depuis plusieurs mois maintenant des deux côtés de la frontière des voix qui s'élèvent contre l'éthique douteuse de chefs d'entreprises cotées en Bourse. Leur comportement, allégué-t-on, paraît dicté davantage par leur appétit au gain que par l'intérêt des propriétaires, c'est-à-dire les actionnaires grands et petits.

Comment peut-il en être autrement après les fraudes des Enron et autres WorldCom aux États-Unis ou des déclarations trompeuses des dirigeants de Bre-X ou de Cinar.

Au Canada, on aime se raconter que la situation n'est pas aussi malsaine qu'aux États-Unis. Reste que les poursuites contre les dirigeants d'Enron et de Worldcom risquent de les mettre pas mal plus en compte que ce qu'ont encouru les pommes pourries canadiennes.

Fidèles à leur culture, les Américains laissent faire jusqu'à ce que surviennent des abus jugés éhontés. Alors ils sévissent contre les fautifs. Durant les années 80, des délits d'initiés avaient valu à Ivan Boesky et Michael Milken des amendes de 100 et 600 millions de dollars US, qu'ils n'ont eu aucune peine à régler en espèces. Ils ont par contre séjourné quelques temps derrière les barreaux, ce qui a l'immense vertu médicamenteuse de refroidir la cupidité fiévreuse.

Dans le plus beau des pays cependant, on préfère, semble-t-il, régler à l'amiable de manière à éviter le casier judiciaire aux épingleés qui seraient du coup privés de se rendre dans la contrée d'oncle George W., où les étrangers doivent montrer patte blanche au poste frontière.

Les scandales actuels qui entachent la réputation et le bon fonctionnement de Corporate America ont amené Washington à adopter la contraignante loi Sarbanes-Oxley. Elle prévoit la création d'un comité de vérification indépendant de la direction et du conseil d'administration. Il se porte garant des intérêts des actionnaires minoritaires en s'assurant qu'ils soient entendus et représentés, proportionnellement à leur poids comme propriétaire.

On est loin d'une telle réforme au Canada.

Même des gens réputés comme défenseurs des actionnaires s'y opposent, appelant plutôt les actionnaires à se montrer davantage responsables.

Voir LE CANADA en C 2

### Les actions subalternes faisant partie de l'Indice S&P 500

AOL Time Warner
Alberto-Culver'B'
Amer Greetings'A'
Apollo Group'A'
Bausch & Lomb
Broadcom Corp'A'
Brown-Forman'B'
Comcast'A'Spl(non-vtg)
Coors (Adolph)'B'
Dillard's Inc'A'
Dow Jones & Co
Dynegy Inc
Ford Motor
HCA Inc
Hershey Foods
Meredith Corp
Molex Inc
New York Times'A'
NEXTEL Communications'A'
NIKE, Inc'B'
Simon Property Group
TMP Worldwide
Travelers Prop & Casualty'B'
United Parcel'B'
Univision Communic'A'
Viacom Inc'B'
Wrigley, (William) Jr



Illustration Anthony Baker, collaboration spéciale

## Les hauts et les bas des employés actionnaires



STÉPHANIE GRAMMOND  
FINANCES PERSONNELLES

sgrammon@lapresse.ca

Votre employeur a un cadeau pour vous : il vous offre l'occasion de mettre la main sur des actions de l'entreprise à prix d'aubaine.

Ce type de programme est très répandu chez les travailleurs canadiens. Près du tiers de toutes les sociétés ont un programme d'achat d'actions, et environ la moitié de celles qui sont inscrites à la Bourse en ont un, selon un sondage mené par la firme Mercer en 2002. En général, le taux de participation varie entre 20 et 60 %... parfois plus lorsque le programme est très généreux.

« C'est une forme de rémunération qui permet de mieux aligner les intérêts des actionnaires et ceux des employés qui se sentent plus dévoués à l'entreprise », explique Jane Craighead, spécialiste en rémunération chez la société conseil Mercer.

Cela est vrai quand la société se porte bien et que son action grimpe. Mais quand la situation tourne au vinaigre, cela peut devenir doublement problématique.

Si les résultats financiers d'une entreprise s'effondrent, l'employé risque d'être emporté par une vague de mises à pied... au même moment où la valeur de ses actions est en chute libre. Les exemples récents de ce genre de situation ne manquent pas...

Bref, autant il est dans l'intérêt des employés de participer à ce genre de programme pour ne pas laisser passer un cadeau de la part de leur employeur, autant ils doivent suivre certaines règles de

base de l'investissement pour éviter que cette forme de rémunération se transforme en cadeau de Grec.

### Des cadeaux emballés différemment

Il existe différents types de programmes d'achat d'actions à l'intention des employés dont le trait commun est une forme de subvention versée par l'employeur qui diminue le coût d'achat des actions, d'une manière ou d'une autre.

Dans un premier type de programme, l'employeur vous donne une action si vous en achetez un certain nombre (une pour quatre ou une pour cinq, par exemple).

Dans cette catégorie, on peut citer le programme de Cascades qui existe depuis juillet 2001 et auquel près de 1500 employés participent, soit environ 14 % de l'effectif. Si un employé achète pour 100 \$ d'actions de l'entreprise, on lui en achète pour un autre 25 \$. L'employé ne peut acheter pour plus que 5 % de son salaire et il doit conserver ses actions durant au moins deux ans, explique Stéphane Mailhot, directeur corporatif des communications. « Si l'action ne bouge pas, l'employé a donc un rendement de 12,5 % après deux ans », dit-il. Cependant, il est essentiel de noter que la portion qui est versée par l'employeur est considérée comme un avantage imposable.

La moitié des employeurs qui offrent ce type de programme d'achat, donnent un « cadeau » qui représente plus de 20 % de la contribution de l'employé, selon Mercer. Le cadeau moyen s'élève à 29,5 %. Et les employés peuvent verser jusqu'à 13,4 % de leur salaire en moyenne.

Dans un second type de programme, le coup de pouce de l'employeur se trouve sous forme d'escompte.

C'est le cas de Nortel Networks qui a mis en place un régime en 2000. Les employés peuvent faire retenir de leur paie jusqu'à concurrence de 10 % de leur rémunération, pour acheter des actions de Nortel à 85 % du coût.

Dans le cadre du programme, la firme a émis 2,04 millions d'actions à un prix moyen de 45,43 \$ en 2000, et 14,6 millions d'actions à un prix moyen de 8,50 \$ en 2001. Mais le rabais accordé par l'employeur ne console certainement pas les employés qui ont vu le titre à chuté à moins de 1 \$ cette année... C'est sans compter que près de 50 000 employés ont dû quitter l'entreprise depuis la fin de 2000.

Il existe une troisième formule de programme d'achat d'actions qui consiste à offrir la possibilité aux employés d'acheter des actions de la firme à un prix correspondant à leur plus faible cours d'une période déterminée. Par exemple, si l'action d'une société a fluctué dans une fourchette de 15-25 \$ au cours de la dernière année, un programme peut offrir d'acheter le titre à 15 \$.

### Quand la Bourse tombe

« Quand on voit le taux de participation au programme, on sent la confiance des employés envers l'entreprise et son plan stratégique », affirme William Georges, vice-président communication chez Domtar.

À la papetière, le taux de participation au programme d'achat d'actions a grimpé de 14 % à 40 % en cinq ans.

« Lorsque les dirigeants de l'entreprise parlent des objectifs financiers, les employés ont un intérêt. Notre performance ne profite pas juste à des actionnaires inconnus, mais à nous aussi. Mais le risque est de créer une déception. Les employés se demandent comment il ce fait qu'ils livrent de bons résultats, mais que la performance de l'action n'est pas toujours là », ajoute-il.

Même son de cloche chez Bombardier qui vient de vivre une année très difficile et qui offre un programme d'achat d'actions depuis 1979.

Voir LES HAUTS en C 3



## IMPRO nouvelle génération

Soyez jeunes!



sur les ondes de Télé-Québec

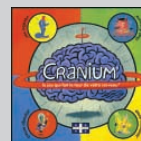
Samedi à 18h30 ET DIMANCHE À 12h30

Mettant aux prises: Saguenay vs Montréal

Saguenay: Suzanne Champagne (coach) • Frédéric Barbusci • Vincent Bolduc • Sylvie Legault • Antoine Vézina  
Montréal: Stéphane Mayer (coach) • Réal Bossé • Sophie Caron • Stéphane Crête • Jean-François Nadeau

Visitez le [www.hahaha.com/impro](http://www.hahaha.com/impro) pour connaître le classement des éliminatoires!

★ ★ ★  
Votez pour votre  
Joueur Coup de coeur à  
[www.cyberpresse.ca/impro](http://www.cyberpresse.ca/impro)  
et courez la chance  
de gagner un jeu Cranium



cyberpresse.ca

Canada énergie 94.3 La Presse

# Des règles de divulgation différentes

RUDY LE COURS

ON GROMMELE de plus en plus contre les organismes de surveillance ou les corps professionnels chargés d'assurer le public investisseur.

Aux États-Unis, où sévit une grave crise de crédibilité envers les autorités réglementaires, les vérificateurs et les maisons de courtage, on vient même d'obtenir la démission du président Harvey Pitt de la Securities Exchange Commission, la SEC.

On cherche un nouvel Elliott Ness pour lui succéder. L'objectif avoué : poursuivre et punir les coupables de fraudes ou de toutes autres malversations.

Au Canada, les commissions de valeurs mobilières (CVM) sont moins sur la sellette. On discute plutôt de l'à-propos de les fusionner en une seule ou de garder le statu quo puisqu'il s'agit, constitutionnellement parlant, d'un domaine de compétence provinciale.

Autres lieux, autres moeurs. « Aux États-Unis, ils pratiquent la peine de mort, est-ce que c'est mieux », plaide Jean-François Bernier, directeur marché des capitaux à la CVMQ.

L'encadrement légal et réglementaire des entreprises cotées en Bourse diffère beaucoup des deux côtés de la frontière. Cela est particulièrement vrai dans la dynami-

que des offres publiques d'achat (OPA) ou d'échanges d'actions (OPE).

Au Canada, un actionnaire est jugé initié (donc détenant un pouvoir et de l'information privilégiée) quand il est possesseur au moins 10 % des actions, quelles que soient leur catégorie, ordinaire ou subalterne.

Aux États-Unis, le seuil est de 5 %. Un actionnaire y est tenu d'informer le public de sa position dans une entreprise beaucoup plus tôt, s'il a l'intention de lancer une OPA ou une OPE.

Au Canada, il peut cacher son jeu plus longtemps, ce qui est recherché plutôt que la transparence. « Cette façon de faire a le mérite de permettre un gain à l'initiateur qui compense ses frais de préparation, si l'OPA avorte », fait valoir M. Bernier. Le principe qui anime les CVM consiste à favoriser les OPA car elles font grimper le prix des actions, ajoute M. Bernier.

Toutefois, les CVM étudient l'à-propos de ramener de 10 à 5 % le seuil de déclaration d'initié. L'affaire devrait être tranchée d'ici un an ou deux, précise Dominic Paradis, avocat à la CVMQ.

Au Canada, une fois qu'un initié s'est déclaré tel, il doit informer le public de tout changement significatif de sa position. Une augmentation de 2 % de sa participation est jugée significative. Franchir le seuil



PHOTO BLOOMBERG NEWS

Le président démissionnaire Harvey Pitt de la Securities Exchange Commission (SEC).

de 20 % est synonyme de lancement d'OPA.

Aux États-Unis, les règles du jeu sont moins systémiques. Une fois qu'un initié s'est déclaré, il n'est pas forcé de dévoiler qu'il veut lancer une OPA. Il peut continuer d'accumuler des actions.

Cela a donné lieu et peut encore

prêter flanc à du chantage financier (greenmail). Dans son Dictionnaire de la comptabilité et de la gestion financière, ouvrage de référence en la matière, Louis Ménard décrit cette pratique malicieuse comme une « menace de prise de contrôle hostile visant à amener la société visée à racheter au prix fort le bloc

d'actions que détient l'auteur du chantage ».

La chose est d'autant plus possible que l'actionariat très disséminé de la plupart des sociétés américaines donne de facto beaucoup de pouvoir à celui qui détient un bloc de 15, 20 ou 30 % des actions.

Si le chantage financier est peu probable au Canada, la multitude de sociétés ayant deux catégories d'actions décourage les OPA car l'initiateur doit s'entendre avec le petit clan qui détient les actions à votes multiples, s'il veut réussir son OPA. Il en résulte que « les actions subalternes se négocient avec escompte », fait remarquer Bill McKenzie de Fairvest.

Comme les actions subalternes paraissent là pour rester, la formation de conseils d'administration avec une majorité de membres complètement indépendants de la haute direction pourrait s'avérer un pis-aller. Une sorte de loi Sarbanes-Oxley canadienne en somme.

Mais de cela, ni les détenteurs d'actions à vote multiples, ni les zinzins, ni les maisons de courtage qui sont leurs estafettes gouvernant la Bourse, ne veulent entendre parler.

## LE CANADA

Suite de la page C 1

« Les États-Unis, c'est grand, juge Claude Lamoureux, président de la caisse de retraite Teachers, la plus grande au pays. Au Canada, on n'a pas besoin d'un bâton de baseball. »

M. Lamoureux coprésidé avec Steven Jarislawsky la Coalition canadienne pour une bonne gouvernance (CCGG Canadian Corporate for Good Governance) qui regroupe 23 investisseurs institutionnels (zinzins) canadiens.

La CCGG se propose de rencontrer les conseils d'administration de quelques sociétés et de leur formuler prudemment ses doléances. Pas question pour elle, à ce stade-ci du moins, de présenter des résolutions aux assemblées des actionnaires.

« J'ai bien peur qu'ils (les zinzins) n'éprouvent aucun intérêt ni respect pour la démocratie, déplore Bob Verdun. Ils veulent simplement s'assurer de gagner plus de pouvoir et d'influence pour eux-mêmes. »

Si Yves Michaud a été surnommé le Robin-des-Banques, dans son combat pour les droits des petits actionnaires, Bob Verdun est alors son frère Tuck du Canada anglais. Il prépare de nouvelles propositions aux prochaines assemblées d'actionnaires des banques portant sur les options d'achat d'actions offertes aux dirigeants.

### La tare des actions subalternes

En fait, ce qui distingue peut-être le plus le fonctionnement des sociétés canadiennes et américaines cotées en Bourse, c'est le poids des actions subalternes de ce côté-ci de la frontière.

Un principe élémentaire de démocratie corporative veut que le nombre de droits de votes des actionnaires corresponde à leurs actions détenues. Quand cette situation prévaut, les actions sont dites ordinaires.

Il semble bien qu'au Canada, le merveilleux monde des affaires éprouve plus de difficultés qu'aux États-Unis avec la démocratie corporative. On cherche même à bâillonner les individus qui haussent le ton.

En 2001, la Loi canadienne sur les sociétés par action a été modifiée pour obliger les auteurs de résolutions à des assemblées d'actionnaires à posséder au moins 2000 \$ en actions depuis six mois. Cela a pour effet d'entraver l'action des militants pour les droits des petits porteurs.

L'important au Canada, c'est de verrouiller le contrôle d'une entreprise et d'en donner la clef à une famille qui ne fait pas confiance aux actionnaires pour sa réélection

### Les actions subalternes faisant partie de l'indice S&P/TSX

AAC.B	ALLIANCE ATLANTIS COMMUNICATIONS INC. CL B NV	FSV	FIRSTSERVICE CORPORATION SV
ACM.A	ASTRAL MEDIA INC. CL 'A' NV	GIB.A	CGI GROUP INC. CL 'A' SV
ACO.X	ATCO LTD. CL 'I' NV	GIL.A	GILDAN ACTIVEWEAR INC. CL 'A' SV
AEL	AETERNA LABORATOIRES INC. (LES) SV	GRT.A	G.T.C. TRANSCONTINENTAL GROUP LTD. CL 'A' SV
AGF.B	AGF MANAGEMENT LTD. CL 'B' NV	IFP.A	INTERNATIONAL FOREST PRODUCTS LTD. CL 'A' SV
ATD.B	ALIMENTATION COUCHE-TARD INC. CL 'B' SV	IQW	QUEBECOR WORLD INC. SV
AU	UNITED GRAIN GROWERS LIMITED LV	MG.A	MAGNA INTERNATIONAL INC. CL 'A' SV
BBD.B	BOMBARDIER INC. CL 'B' SV	MOL.A	MOLSON INC. CL 'A' NV
BNN.A	BRASCAN CORPORATION CL 'A' LV	MRU.A	METRO INC. CL 'A' SV
CAO.A	CARA OPERATIONS LTD. CL 'A' NV	OCX	ONEX CORPORATION SV
CCA	COGECO CABLE INC. SV	PJC.A	JEAN COUTU GROUP (PJC) INC. (THE) CL 'A' SV
CCL.B	CCL INDUSTRIES INC. CL 'B' NV	POW	POWER CORPORATION OF CANADA SV
CGO	COGECO INC. SV	QBR.B	QUEBECOR INC. CL 'B' SV
CGS.S	CANWEST GLOBAL COMMUNICATIONS CORP. SV	RCI.B	ROGERS COMMUNICATIONS INC. CL 'B' NV
CJR.B	CORUS ENTERTAINMENT INC., CL 'B' NV	RCM.B	ROGERS WIRELESS COMMUNICATIONS INC. CL 'B' RV
CLS	CELESTICA INC. SV	RYG	ROYAL GROUP TECHNOLOGIES LIMITED SV
COB.A	COOLBRANDS INTERNATIONAL INC. CL 'A' SV	S	SHERRITT INTERNATIONAL CORPORATION RV
CTR.A	CANADIAN TIRE CORP. LTD. CL 'A' NV	SCL.A	SHAWCOR LTD. CL 'A' SV
CU	CANADIAN UTILITIES LTD. CL 'A' NV	SJR.B	SHAW COMMUNICATIONS INC. CL 'B' NV
DBC.A	DUNDEE BANCORP INC. CL 'A' SV	STA	ST. LAWRENCE CEMENT GROUP INC. CL 'A' SV
DECA	DECOMA INTERNATIONAL INC. CL 'A' SV	TEK.B	TECK COMINCO LIMITED CL 'B' SV
DIL.B	DOREL INDUSTRIES INC. CL 'B' RV	TKN	TEKNION CORPORATION SV
EMP.A	EMPIRE COMPANY LTD. CL 'A' NV	TS.B	TORSTAR CORP. CL 'B' NV
EXE.A	EXTENDICARE INC. SV	TSM.A	TESMA INTERNATIONAL INC. CL 'A' SV
FFH	FAIRFAX FINANCIAL HOLDINGS LTD. SV	TVA.B	TVA GROUP INC. CL 'B' NV
FLY.A	CHC HELICOPTER CORP. CL 'A' SV	VH	VAN HOUTTE INC. SV
FSH	FOUR SEASONS HOTELS INC. LV	WCS.A	WESCAST INDUSTRIES INC. CL 'A' SV

Les actions subalternes sont identifiables quand on lit les cotes. Elles portent soit le sigle SV (vote subalterne), NV (sans droit de vote), LV (vote limité) ou RV (vote restreint).

dans les hautes fonctions de dirigeants.

On émet donc des actions qui comportent dix, voire 20 votes qu'on réserve à soi et à quelques thuriféraires et dont les privilèges seront transmissibles en legs. On crée ainsi des dynasties de roitelets. On vend au public des actions à un seul droit de vote, souvent même sans droit aucun. Telles sont les actions subalternes.

Sur les 500 entreprises américaines qui composent le maître-indice Standard & Poors 500, seulement 27 ont émis des actions subalternes, soit 5,4 %. Sur les 245 entreprises qui forment l'indice de référence canadien S&P/TSX, 53 ont inscrit des titres subalternes, soit 21,6 %.

« On est un pays très protectionniste pour nos compagnies », admet sans ambages Jean-François Bernier, directeur marché des capitaux à la Commission de valeurs mobilières du Québec. On restreint par exemple la propriété non canadienne dans les banques et les sociétés de câblodistribution.

La semaine passée, la ministre du Patrimoine Sheila Copps, réitérait sa volonté de limiter l'action-

nariat étranger dans les câblodistributeurs canadiens dans le but de garantir le contrôle canadien de cette industrie, jugée partie de l'exception culturelle.

Elle ne devrait pas s'inquiéter : grâce aux actions subalternes, la famille Rogers contrôle sa société de câble avec 91 % des votes et seulement 24 % des actions. En comparaison, Bill Gates contrôle Microsoft avec aussi 24 % des actions et... 24 % des votes.

L'émettrice d'actions subalternes n'est pas forcément mal gérée. Quelques-unes font même très bien. Cependant, si la situation se corse, comme il est fréquent que ça arrive sur un horizon de dix ans, les actionnaires - et leur mise - se retrouvent menottés par les choix de l'immuable direction.

« On met en garde les investisseurs de ne pas acheter d'actions subalternes », affirme Jocelyne Pellerin de l'Association de protection des épargnants et investisseurs.

« Les actions subalternes empêchent les actionnaires de gouverner une entreprise », renchérit Bill MacKenzie de Fairvest, une firme spécialisée dans la recherche sur la régie d'entreprise. Je dirais à ce

propos la même chose que Nancy Reagan lorsqu'elle parlait de la drogue : Tenez-vous loin de ça. »

« Le marché devrait lui-même rendre hors-la-loi (outlaw) les actions subalternes, s'indigne M. Verdun. Si quelqu'un veut garder le contrôle d'une entreprise, il n'a qu'à ne pas vendre plus de 50 % du capital. »

### La société distincte

C'est lorsqu'on veut acheter les actions d'une entreprise qu'on doit s'assurer si elles sont ordinaires ou subalternes. Depuis août 1987, la Bourse de Toronto oblige les entreprises à préciser la nature de leurs actions.

Leur qualité de subalterne sera précisée par les sigles SV (vote subalterne), NV (sans droit de vote), LV (droit de vote limité) ou RV (droit de vote restreint) qui suivent le nom de l'entreprise émettrice.

En outre, seules les actions subalternes émises après 1987 comportent une clause de protection dans le cas d'une offre publique d'achat (OPA). Elle stipule que l'OPA doit porter également sur toutes les actions, à votes multiples ou subalternes.

## CETTE SEMAINE

# Jours du souvenir

ON PARLERA encore quelque temps des décisions des banques centrales prises la semaine dernière.

D'abord, celle de la Réserve fédérale américaine qui décidait mercredi de confondre une nouvelle fois les observateurs en abaissant de 50 points centésimaux le taux de ses Fed Funds qui portent intérêt à hauteur de 1,25 % seulement, du jamais vu depuis 1961.

Puis, celle de la Banque centrale européenne qui a choisi le lendemain de ne pas baisser son taux directeur, toujours fixé à 3,25 %. Ce non-synchronisme irrite les marchés financiers qui souhaitent davantage de cohésion.

La BCE en a décidé autrement, jugeant prioritaire de juguler tout risque d'inflation alors que les États-Unis ne se sentent aucu-

nement menacé par l'érosion du capital résultant de la hausse des prix.

Parmi les sujets qui font gloser les observateurs ces jours-ci, il y a au premier chef le comportement de la Banque du Canada. Tout en ayant annoncé et répété qu'elle doit dans l'avenir hausser son taux directeur, comme elle l'a fait deux fois depuis le début de l'année, la Banque centrale a eu soin de le garder à hauteur de 2,75 % au cours de ses deux dernières réunions.

Le geste de la Fed, qui précisait par ailleurs que la baisse de mercredi, la douzième en moins de deux ans, était sans doute la dernière du présent cycle économique, refroidit à n'en pas douter les ardeurs de l'équipe de David Dodge. Elle ne devrait pas bouger lors de sa réunion du 3 décembre,

pas plus que durant la première moitié de 2003.

Mardi, lendemain du Jour du souvenir où les marchés obligataires seront fermés, la Banque du Canada publie sa revue trimestrielle. Elle y étudie la problématique de la dollarisation de notre économie, c'est-à-dire dans quelle mesure elle fonctionne de facto en dollars américains. Le sujet est chaud car bien des entreprises canadiennes fonctionnent déjà en dollars américains. Elles exercent des pressions pour que le Canada abandonne sa devise et, ce faisant, une partie de sa souveraineté.

Le lendemain, M. Allan Greenspan, président de la Réserve fédérale américaine, doit justifier publiquement pourquoi la Fed a indiqué qu'elle n'entend plus baisser ses taux. Pourtant, arguera-t-on, l'économie

américaine manifeste encore bien des ennuis à se remettre vraiment d'aplomb. Il faut dire que toute baisse subséquente aura des effets de plus en plus mitigés puisque le loyer de l'argent est quasiment égal à zéro aux États-Unis, si on prend en compte l'inflation.

Sur le front des statistiques économiques, il n'y a pas grand chose à signaler avant jeudi.

On surveillera du côté américain les ventes au détail en octobre qui ont sans doute diminué à nouveau, à cause de la faiblesse du commerce des autos.

Vendredi, les données sur le taux d'utilisation de la capacité industrielle en octobre devraient indiquer un nouveau recul.

Rudy Le Cours

MICHEL GIRARD > FINANCES PERSONNELLES

mgirard@lapresse.ca

# Ford pousse fort, Desjardins erre

**Q** Il y a environ quatre ans, j'avais une auto assortie d'un prêt auto avec une banque via le concessionnaire. Je pouvais, de temps en temps, rembourser des montants à l'avance. Ces montants étaient attribués au capital et réduisaient le coût total du prêt et le temps de remboursement. Or, récemment, comme j'ai une nouvelle auto et un nouveau prêt, cette fois avec Crédit Ford, j'ai téléphoné à Crédit Ford pour savoir à quelle adresse envoyer un paiement additionnel à l'avance. On m'a répondu que, si, par exemple, je remboursais 360 \$ (le montant de mes mensualités), ça ne réduirait en rien ni le capital ni le temps de remboursement. Le montant additionnel de 360 \$ ferait simplement en sorte que Crédit Ford n'aurait pas chercher mon paiement mensuel de 360 \$ pour le mois où serait reçu ce montant additionnel. On m'a indiqué que tout ce que je pouvais faire pour diminuer ma dette était de rembourser la totalité de mon prêt (15 000 \$). Je suis plutôt surpris de cette information car j'ai toujours cru qu'un prêt auto devait être considéré comme un prêt personnel et qu'il était toujours possible pour un prêt personnel d'en rembourser en tout ou en partie le capital à tout moment. Qu'en pensez-vous ?

Claude P., Laval

**R** Vous avez raison de vous interroger sur la pertinence de la réponse de Crédit Ford. Selon la version que vous rapportez, la réponse de Crédit Ford serait erronée. Je vous invite à rappeler Crédit Ford et leur conseiller d'appeler l'Office de la protection du consommateur dans le but de s'enquérir des articles de loi qui touchent les prêts aux consommateurs.

Selon l'Office, le prêt auto offert par un fabricant de voitures est couvert par les articles de la Loi sur la protection du consommateur encadrant les prêts personnels. Pour votre information, le remboursement avant échéance d'un emprunt personnel est assujéti à l'article 93 de la Loi sur la protection du consommateur.

L'article 93 est libellé comme suit : « Le consommateur peut payer en tout ou en partie son obligation avant échéance. Le solde dû

est égal en tout temps à la somme du solde du capital net et des frais de crédit calculés conformément à l'article 91. »

Et que dit l'article 91 ? « Les frais de crédit doivent être calculés selon la méthode de type actuariel prescrite par règlement. » En clair, on a le droit de

rembourser avant échéance un prêt auto offert par la maison de crédit des fabricants de voitures, et ce selon les mêmes conditions entourant n'importe quel prêt personnel. Et le prêteur est obligé de refaire ses savants calculs (capital et intérêts) en tenant compte des remises d'argent effectuées avant échéance.

**Pratique déloyale**

**Q** Je veux dénoncer une pratique qui me semble tout à fait déloyale, et je pense qu'en vous rapportant l'histoire, vous pourriez faire en sorte que d'autres consommateurs ne se fassent pas léser. J'ai acheté pour 499 \$ chez Brault & Martineau, et j'ai opté pour le financement « Payez dans un an sans intérêt ». J'ai versé la totalité du montant dû à Visa Desjardins (qui administre le financement) en septembre 2002, soit deux semaines avant la date d'échéance.

Mon relevé d'octobre (Desjardins) n'indique pas que j'ai tout réglé, mais présente plutôt l'état de mon compte comme étant en deux parties :

- 1- un financement que je n'ai pas réglé à temps et sur lequel je dois maintenant payer des mensualités et des intérêts ;
  - 2- un solde créditeur de 499 \$, duquel sont prélevés les mensualités et intérêts (jusqu'à ce qu'il soit épuisé, car il ne couvrira pas la totalité des versements exigés, bien entendu...).
- Quand j'ai constaté l'erreur, j'ai appelé le service à la clientèle de Desjardins. Ils ne se sont pas excusés. Ils ont plutôt blâmé ma banque (Banque Nationale) pour l'erreur, prétextant qu'il fallait que je paie le montant à la page 2 et non à la page 1 de leur relevé.



**POUR RETROUVER**  
LES TEXTES DES CHRONIQUEURS  
www.cyberpresse.ca/chroniqueurs

Domage, car je paie par Internet, et que je n'envoie pas de page !

J'ai fait corriger l'erreur sans difficulté, mais on me dit que c'est au client de vérifier. Je m'excuse, mais quand le client envoie le paiement complet deux semaines avant l'échéance (et que l'ar-

gent est perçu), je considère qu'il a largement pris ses responsabilités.

Le comble, j'ai deux autres paiements qui arrivent en avril et mai (des montants dix fois plus élevés en plus). Lorsque je les ai avisés que les transactions post-datées étaient déjà enregistrées et que l'argent leur proviendrait de la même façon, on m'a répondu qu'il fallait que je rappelle à chaque fois, sinon le même stratagème allait se répéter.

Je me félicite d'avoir vérifié, mais je m'inquiète pour tous ceux qui ne le feront pas, et qui se feront arnaquer...

Jean D., Brossard

**R** Votre histoire prouve une chose : il faut absolument vérifier, re...vérifier tous les relevés de compte que nous recevons des institutions financières, banques, caisses, services de cartes de crédit, etc. Et lorsqu'on effectue des paiements, il faut également conserver avec soi une preuve de paiement au cas où il faudra se battre pour obtenir gain de cause. Une anecdote. Je me suis déjà retrouvé avec un solde de marge de crédit de 20 000 \$ qui appartenait à un autre client de mon institution bancaire. Et ça m'a pris un an et demi à m'en défaire, l'institution ne réussissant pas, après maintes tentatives, à m'en soustraire. C'est vous dire à quel point le système informatique bancaire est... fiable. On avait beau me dire que je n'avais pas à m'en préoccuper..., je n'avais aucunement confiance dans leur système informatique. Un système qui mélange les clients n'a vraiment pas de quoi rassurer. Et pour revenir à votre problème, un système de paiement qui

enregistre tout croche des transactions a de quoi semer l'inquiétude.

J'inviterais les milliers de clients qui optent pour l'option de paiement « Payez dans un an, sans intérêt » à surveiller de très très près l'institution qui finance l'option en question.

**Ses fonds fondent**

**Q** Voilà à peu près cinq ans, j'ai retiré mes REER de la Banque Nationale pour les placer avec la compagnie La Maritime. Les sommes de ces REER ont été investies dans différents fonds tels Maritime dirigé, Maritime actions de valeur, Maritime actions américaines. Tous ces fonds ont subi des pertes. Des 27 000 \$ que j'avais investis il y a cinq ans, il n'en reste plus que 21 000 \$, soit une perte de 6 000 \$. Que dois-je faire ? À ce rythme-là, dans trois ans et demi il ne me restera plus rien.

Denis C.

**R** Premièrement, je vous invite à vérifier si vos fonds de la compagnie d'assurance-vie La Maritime ne bénéficient pas, comme pour nombre de fonds distincts, d'une protection de capital. Si c'est le cas, vous êtes assuré de récupérer (75 % ou 100 %) de votre investissement au terme de la protection (généralement la septième ou la dixième année).

Si ce n'est pas le cas, vous avez le choix d'acheter la paix et le sommeil en liquidant vos parts de fonds, tout en accusant les pertes accumulées. Ou vous vous croisez les doigts et vous prenez votre mal en patience jusqu'à ce que vos parts retrouvent leurs valeurs initiales grâce au redressement des marchés financiers. Notez qu'avec le récent redressement des marchés boursiers, vos pertes sur papier se sont sans doute amoindries... Mais êtes-vous prêt à vivre dans le risque ?

## United Airlines réduit encore son personnel de cabine

Agence France-Presse

CHICAGO — La compagnie aérienne américaine United Airlines, en pleine restructuration pour tenter d'échapper à la faillite, va réduire de 2700 à partir de février le nombre de ses employés travaillant en cabine, a-t-elle annoncé ce week-end.

Cette nouvelle vague de départs portera à environ 4800 le total des « mises en congé » parmi le personnel de cabine, précise le communiqué. À travers le monde la compagnie compte actuellement 23 800 salariés dans cette catégorie.

« Dans le cadre de notre plan de redressement, United a annoncé précédemment qu'elle allait réduire ses capacités et cela signifie malheureusement que nous aurons besoin de moins de personnel de cabine », a déclaré Larry De Shon, vice-président chargé des services à bord.

La compagnie avait déjà annoncé le mois dernier la suppression d'environ 1500 emplois parmi ses effectifs au sol, chargés notamment de la maintenance des appareils et de la réservation.

Au total elle employait fin octobre un peu moins de 84 000 personnes. Les sacrifices demandés à son personnel s'inscrivent dans le cadre d'un plan de restructuration très large qui doit convaincre les autorités fédérales américaines de donner une garantie à hauteur de 1,8 milliard de dollars.



STÉPHANIE GRAMMOND  
sgrammon@lapresse.ca

**A** l'approche de la fin de l'année, on observe généralement un effet saisonnier qui donne du tonus aux titres de remplacement dans le cadre du Régime épargne-actions du Québec (REA).

Le programme de REA donne droit à une déduction d'impôt provinciale aux investisseurs qui achètent des actions de certaines PME québécoises.

Ceux-ci doivent ensuite conserver leur placement durant trois 31 décembre. Mais ils peuvent vendre le titre qu'ils ont acheté au départ, pourvu qu'ils l'aient remplacé par un autre titre admissible avant la fin de l'année... quitte à s'en départir à nouveau en janvier (voir le tableau énumérant tous les titres présentement admissibles).

« Les particuliers qui ont acheté des titres REA et les ont ensuite revendus durant l'année, doivent se couvrir avant le 31 décembre. Mais ils s'y prennent souvent sur le tard. Il y a donc toujours un peu plus de demande pour les titres de remplacement entre le 15 novembre et le 31 décembre », dit Vincent Delisle, stratège chez Valeurs mobilières Desjardins.

Évidemment, cet engouement saisonnier peut faire monter un peu le prix des actions les plus con-

voitées... mais le prix revient ensuite à la normale une fois la nouvelle année arrivée.

« Il y a 10 ou 15 ans, on voyait beaucoup de gens qui achetaient systématiquement en décembre et revendaient en janvier, si bien qu'on pouvait trouver des aubaines en janvier. Mais la popularité des REA a beaucoup diminué. Et le marché est de plus en plus dominé par des fonds communs. Cet effet est donc moins fort maintenant », affirme Guy Le Blanc qui gère 11 millions de dollars de titres REA, dans le fonds Cote 100 REA Action.

« Mais nous n'attendons jamais à la dernière minute, dit-il quand même. Par exemple, tous nos placements sont faits pour la fin de l'année ».

À ceux qui devront faire leurs choix parmi la liste des titres de remplacement, le gestionnaire recommande d'user de beaucoup de discernement.

Les actions de plusieurs sociétés constituent un véritable capital de risque.

Certaines sociétés, comme Saco Smartvision (anciennement Teknor) ne sont même plus inscrites en Bourse.

En ce moment suggère de regarder du côté d'Axcan, de Héroux-Devtek, de Pangeo Pharma, d'Uni-Sélect, de Van Houtte ou de Gildan.

Selon lui, Cognicase, Laperrière & Verreault, Lassonde, Spectra Premium, Logistec, Sico et Ad Opt méritent aussi un coup d'oeil.

# Saison chaude pour les titres REA

## Les titres de remplacement pour le REA

Liste des sociétés dont le titre est admissible à 100 % aux fins de couverture dans le cadre du Régime épargne-actions du Québec

SOCIÉTÉ	DATE MAXIMALE D'ADMISSIBILITÉ	SOCIÉTÉ	DATE MAXIMALE D'ADMISSIBILITÉ
Andromed	31/12/04	Logibec Groupe Informatique	31/12/03
Art Recherches et Technologies Avancées	31/12/03	Logistec	31/12/04
Axcan Pharma Inc.	31/12/04	MédiSolution	31/12/03
Boutiques San Francisco Incorporées	31/12/03	Mitec Télécom	31/12/04
Câble Satisfaction International	31/12/02	Mount Real	31/12/02
Canadian Royalties	31/12/05	Neurochem	31/12/03
Cognicase	31/12/04	Nexia Biotechnologies	31/12/03
ConjuChem	31/12/03	Pangeo Pharma	31/12/03
Corporation de Sécurité Garda World	31/12/04	Procyon Biopharma	31/12/05
Corporation Future Beach	31/12/03	Prolab Technologies	31/12/03
Corporation Haemacure	31/12/04	ProMetic Sciences de la Vie	31/12/05
CryoCath Technologies	31/12/05	Ressources Campbell	31/12/04
DiagnoCure	31/12/04	Saco Smartvision	31/12/02
Ecopia BioScience	31/12/05	Saturn (Solutions)	31/12/02
Électromed	31/12/04	Sico	31/12/04
Engenuity Technologies	31/12/02	Signalgène	31/12/03
Fun Key Studios	31/12/02	Société Minière Mazarin	31/12/03
Groupe ADF	31/12/02	Technologies AD OPT	31/12/02
Groupe Cossette Communication	31/12/02	Technologies de stérilisation à l'ozone TS03	31/12/04
Groupe Laperrière & Verreault	31/12/03	Technologies interactives Mediagrif	31/12/03
Helix Hearing Care of America	31/12/03	Technologies Nexlink	31/12/04
Héroux-Devtek	31/12/04	Tecsys	31/12/03
Industries Lassonde	31/12/03	Theratechnologies	31/12/04
Industries Spectra Premium	31/12/02	TransForce	31/12/05
Laborapharm	31/12/04	Uni-Sélect	31/12/04
Laboratoires Aeterna	31/12/04	Van Houtte	31/12/04
		Vêtements de Sport Gildan	31/12/02
		Warnex	31/12/04

Source : Commission des valeurs mobilières du Québec

## LES HAUTS

Suite de la page C 1

Son titre est tombé d'un sommet de 17 \$ au début de l'année jusqu'à un plancher de 3,30 \$.

« C'est frustrant pour tout le monde. L'action de l'entreprise reflète la situation des marchés boursiers et la façon dont les marchés nous perçoivent », dit la porte-parole Dominique Dionne. Les quelque 30 % d'employés de Bombardier qui participent au programme ont acheté pour 70 millions de dollars d'actions de l'entreprise lors de la dernière année financière (56 millions il y a deux ans, et 17 millions il y a trois ans). L'entreprise qui ajoute 20 % à la cotisation de ses employés a dépensé 14 millions.

Outre la grogne que peut susciter parmi l'effectif une performance boursière décevante, l'inconvénient majeur des programmes d'achat d'action est qu'il peut mener à une grave carence de diversification des placements de l'employé.

« Évidemment, si vous passez plusieurs années à l'emploi de la même société et que vous accumulez des actions de l'entreprise, vous pouvez vous retrouver avec un manque de diversification. Tout peut aller très bien,

comme tout peut aller très mal », dit Mme Craighead.

« Le danger, et on l'a vu avec Enron où les gens avaient une trop grosse portion d'actions de leur entreprise dans leur fonds de pension, c'est de tomber dans le piège de la concentration », renchérit André D'Amours, gestionnaire de portefeuille chez MacDougall-MacDougall-MacTier.

Selon lui, les programmes d'achat d'actions sont un bon point de départ pour faire l'apprentissage des rouages des marchés boursiers. Mais les actions de l'employeur ne devraient pas dépasser 10 % de la valeur du portefeuille de l'employé.

« On peut participer à chaque année, mais ensuite vendre des actions au fur et à mesure que le programme le permet. Les actions liquidées serviront alors à diversifier son portefeuille en achetant des actions d'autres entreprises ou des fonds communs de placement », recommande M. D'Amours.

Par exemple, chez Domtar 3,128 millions d'actions ont été émises dans le cadre du programme d'intéressement des employés instauré en 1988. Les employés en ont vendu

plus de 2 millions puisqu'ils en détiennent présentement 786 000 dans le cadre du programme, ce qui représente une valeur d'un peu plus de 12 millions de dollars.

Toujours pour améliorer la diversification, M. D'Amours conseille aussi de ne pas utiliser les dividendes versés pour racheter des actions de l'entreprise, comme plusieurs de programmes l'offrent, mais plutôt d'utiliser les versements de dividende pour investir ailleurs.

**Plus de responsabilité aux employés**

Avant d'adhérer à un tel programme l'employé doit être conscient qu'il est entièrement responsable des décisions à prendre.

« La responsabilité des employeurs dans ce type de programme est une question qui peut être débattue. Mais je ne suis pas certaine que les entreprises ont nécessairement beaucoup de temps à passer dans l'éducation financière des employés », dit Mme Craighead.

En général, les employeurs ne font pas de marketing sur le programme. « Une fois par année, dans notre bulletin interne *Le Cascadeur*, nous expliquons le programme. Mais on

a pour politique de ne pas pousser le programme pour ne pas s'immiscer dans les finances des gens », dit-il.

Par contre, la majorité des entreprises n'offrent pas non plus de conseils ou de formation à ceux qui participent au programme. Il revient aux employés de s'instruire sur les marchés financiers et les stratégies d'investissement adéquates compte tenu de leur profil.

Certaines entreprises encouragent cependant leurs employés à étoffer leurs connaissances financières.

C'est le cas de Domtar qui propose à son personnel de suivre une formation dans des collèges avec qui la firme a conclu des ententes. Il faut dire qu'un bon nombre de ses employés ont aussi un régime de retraite à cotisations déterminées (par opposition à un régime à prestation déterminée), où ils doivent prendre des décisions de placement qui auront une influence directe sur le montant dont ils disposeront à la retraite.

« C'est une arme à deux tranchants. Les employés veulent plus de flexibilité, mais en contrepartie ils ont aussi plus de risque... et ça peut vouloir dire prendre sa retraite plus tard », dit M. George.

La Presse

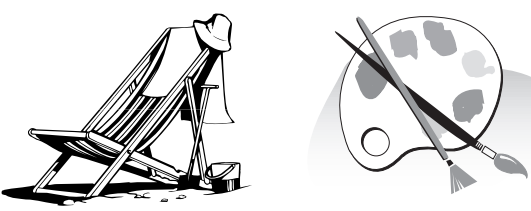


# LES PETITES ANNONCES

DÈS 8 HEURES!

# 907-VENDU

# Retraite active



Petites annonces

www.capsesse.ca

## MIEUX-ÊTRE

**Clinique de Santé Gaétane Dubuc, naturopathe**

- Irrigation du côlon •
- Cure de désintoxication 6 jours •
- Bye Bye Candida • Fibromyalgie •
- Implant de jus d'herbe de bié •

Montréal: (514) 384-5868  
Ste-Adèle: 1037-A, Valliquette

**Massage et Harmonisation énergétique**  
www.suzannemousette.com  
514-497-8509

**CENTRE D'HARMONIE LE LYS BLANC.**  
Auberge santé en Estrie, campagne, ressourcement, ateliers.  
Forfaits: massage, facial, équilibre énergétique, reiki.  
Cours: massage, reiki. Salle (40 personnes). 1-888-792-0881

**COURS DE VITRAIL**  
Choisissez JOUR, SOIR, FIN/SEM.  
VIEUX-MTL. 514-842-3968.  
www.studiouverre.com

**DEUX JOURS JUSTE POUR VOUS...** Respirer, ex-  
plater, créer. Voir sa vie autrement. Écriture, sculpture, imagerie,  
etc. 23-24 nov. Françoise Tougas, andragogue. 514-366-8036

**ATELIERS TERRASCULPT**  
Cours de sculpture jour/soir. Pratique libre.  
www.terrasculpt.com 514-523-4333.

**Palason**  
De tout pour votre salle de jeu

2363, 43<sup>e</sup> ave. Lachine  
(près de Tim Hortons sur côté-de-l'ouest)  
Tél.: (514) 631-1069

www.palason.ca

**RÉSIDENCE CAROLINE**  
MTL-NORD, 1 1/2-4 1/2 réno, pour retraités autonomes. Infirmerie,  
salle commune, activités, 550 \$ et 915 \$ 514-528-5720

**PAVILLON MONFORD**  
Résidence personnes retraitées, autonomes et semi-autonomes  
7250, Marie-Victorin Montréal (R.D.P.) 514-323-5332

**LES HABITATIONS** École des Sages, log. à loyer modique, fait la  
mise à jour de sa liste d'admissibilité. Les personnes intéressées à faire  
une demande doivent répondre aux critères suivants: âgés de 65 ans et  
+, à faible rev. Faire parvenir le formulaire de la société d'habitation du  
Québec (demande log. à prix modique) déposés à la résidence #102,  
s/s de: Mario Langlois 2255 Ste-Catherine Est #2K 213. 514-336-5996

## RESSOURCES

**Manoir d'Youville**  
498, boul. d'Youville, Ile Saint-Bernard  
Châteauguay QC J6J 5T9  
Site Internet : www.sgm.qc.ca/manoir  
Tél. : (450) 692-8291

Pour un ressourcement de l'esprit et du corps  
dans une ambiance de paix et de sérénité

- 120 chambres
- Piscine extérieure chauffée et terrasse
- Salles de réunion
- Balançoires et chaises extérieures
- Randonnée pédestre et observation
- Grand stationnement
- Verger (cueillette de pommes)

Tarif séjour :  
40 \$ par jour  
Comprend : ch. occ. simple,  
3 repas et collations

L'Île Saint-Bernard, un trésor  
patrimonial unique au Québec

Propriété des Soeurs Grises de Montréal, le Manoir d'Youville, situé sur l'île Saint-Bernard en  
bordure de la rivière Châteauguay et du lac Saint-Louis, offre une atmosphère de détente et  
de recueillement aux personnes seules ou en groupe qui viennent séjourner, et ce, à l'année.

## SERVICES

**Orthèse prothèse Rive-Sud inc.**  
127, RUE SAINT-LOUIS, LEMOYNE

Parfois une mauvaise posture ou des pieds négligés peuvent entraîner des douleurs  
insoutenables au dos, aux hanches, aux genoux, aux chevilles et aux pieds.  
Les orthèses plantaires moulées sur mesure peuvent aider à redresser la situation et  
à vous offrir une qualité de vie supérieure.

**Aussi disponibles :**

- Prothèses
- Souliers orthopédiques
- Bas supports
- Béquilles, cannes, marchettes
- Appareils orthopédiques
- Souliers sur mesure
- Fauteuils roulants

**Avec ce coupon**

**OBTENEZ une analyse GRATUITE de vos pieds et de votre démarche**

**30 \$ de rabais** sur l'achat d'orthèses plantaires.

**Sur rendez-vous seulement**  
Tél. : (450) 672-0078

Saint-Jean, (450) 348-1916  
Granby, (450) 372-5112  
Sherbrooke, (819) 514-254-1450  
Montréal (HÔPITAL SAINTE-JUSTINE), (450) 672-0078  
Joliette (HÔPITAL JOLIETTE), 1 800 363-9406

## DIVERS

**PEINTRE-PORTRAITISTE**  
Portrait d'après modèle ou photo. Artiste chevronné.  
Jacques Viennet 514-848-0987

**J'ÉCRIS VOTRE HISTOIRE**  
Rédaction de récits de vie  
Jacinthe Harvey 514-593-4176 http://www.3symptico.ca/ja/nst/

## BÉNÉVOLAT

**LE CARREFOUR MONTROSE** est composé d'un  
groupe de bénévoles actifs qui rend de multiples  
services aux personnes âgées de Rosemont: visi-  
tes, appels quotidiens, transports médicaux intergé-  
nérations, etc. Si vous désirez vous rendre utiles,  
vous pouvez joindre notre équipe dynamique en ap-  
pelant au 514-221-7757. Nous serons heureux de  
vous rencontrer!

**AIDE À LA CUISINE.** Plusieurs organismes com-  
munautaires requièrent l'aide de bénévoles afin de  
pouvoir continuer à offrir leurs services d'alimenta-  
tion à des personnes démunies. Grâce aux bénévoles  
qui se joindront à l'équipe, des centaines de per-  
sonnes pourront satisfaire un besoin vital... se  
nourrir. Service bénévole de l'Est de Montréal:  
514-523-6599 poste 232

**L'AUMISME**  
Religion de l'unité

**JOURNÉE AUMISTE**  
Exposé sur la méditation  
Le son AUM  
Méditation et relaxation

Dim. 24 nov. 2002 • 10 h à 16 h Coût : 30 \$  
**CENTROM DE MONTRÉAL** (514) 279-0092  
108@sympatico.ca  
**S. HANSAH MANARAH**, Fondateur de l'AUMISME

**ABATTAGE DU QUÉBEC inc.**  
Services d'arbres complets, élaguage, essou-  
chage, déchiquetage de branches, assurance  
5M\$ + CSST. Estimation gratuite.  
MTL - RIVE-NORD (450) 478-4097.

**Complexe Funéraire des Trembles**  
Cimetière Hawthorn-Dale  
Information sur les préarrangements  
**Mary Jean**  
(514) 498-7682 ou (514) 971-9873

**JOSEF BOUTHILLIER DENTUROLOGISTE**  
6632 de Marseille..... (514) 259-2694  
3749 Ontario Est..... (514) 527-4602  
2 adresses pour un beau sourire!

**ANTIQUAIRE DE MONTRÉAL**  
recherche meubles, tableaux, porcelaine, lumina-  
ires, montres et bijoux. Successions. Danièle ou  
Paul D'Arcy 514-844-0750; 1-800-982-1134

**ENTREPRENEUR RETRAITÉ**  
pour vos projets de rénovations A à Z.  
..... J. Massé, (514) 745-0503.....

Annoncez dans "Retraite active" et offrez vos services aux milliers de lecteurs qui retrouvent,  
après plusieurs années bien remplies, un agenda qui respire! Contactez-nous au (514) 987-8363,  
par télécopieur au (514) 848-6287 ou par courriel à petitesannonces@lapresse.ca

**DÈS 8 h 987-VENDU**

100 IMMOBILIER | 200 MARCHANDISES ET SERVICES | 300 OFFRES D'EMPLOI | 400 SERVICES PERSONNELS | 500 VÉHICULES AUTOMOBILES | 600 LOISIRS ET VÉHICULES RÉCRÉATIFS | 700 AFFAIRES | 800 AVIS | 900 DÉCES, PRIÈRES, REMERCIEMENTS

**Immobilier**

**ÊTES-VOUS OBSERVATEUR?**  
Ces deux dessins sont en apparence identiques.  
En réalité, il y a entre eux HUIT petites différences.

**100 VISITES LIBRES**  
ARIANNE, St-François, Laval, cottage tout réno, 3 ch., bois franc, céramique, foyer, bain tourbillon, thermopompe, libre. Poss. d'aide ou fin. 114 900\$. 514-777-1503 - 514-704-3660

**ATTENTION!** Nouveau sur le marché! Superbe cot. tout réno, libre maintenant. Grande terr., bois franc, céramique, cuisine et s/bain neuves. Poss. d'aide ou fin. 119 000\$. 514-915-3831 Century 21 Max-Immo, courtier immobilier.

**DUVERNAY**, Val des Arbrès, superbe split très luxueux, 4+1 ch., 2 s/bains. Garage double, terr., bois franc, céramique, cuisine et s/bain neuves. Poss. d'aide ou fin. 119 000\$. 514-777-1503 - 514-704-3660

**PLATEAU**, 2147 St-Joseph E. Dim. 14h - 16 h. 2e étage, 6 1/2 ch., 2 s/bains. Réno. Coin rue. pl. bois franc, réno. 114 000 \$. 514-999-8886.

**PLATEAU**, 5201 Garnier, dim. 14h-16h, grand bung. 3 c. à c. puit de lumière, 3 c. à c. bois franc, thermopompe, abri auto double. 450-975-1610.

**CHOMEDEY** Renaud, bunga-  
low 3 ch., 2 s/bains, s/sol fin, pl. bois franc, thermopompe, abri auto double. 450-975-1610.

**MIAMI**, Golden Strand, 1 se-  
maine const. 2000. 3 ch., 2  
toilettes, 4 personnes, deman-  
de 2000\$ Can. 450-966-9569

**115 CONDOMINIUMS, COPROPRIÉTÉS**

**BOUCHERVILLE**, 1300 pi car, 2  
s/bains, a/c, garage, piscine, sa-  
una, bain tourbillon, 2 terr. s/b,  
GRAND DUPLEX, rue Albanie  
3 logs, quartier tranquille,  
piscine, toit neuf, tout rénové,  
3 stat., bons rev. 23 760 \$  
Jean H. Juin 514-990-7269  
Re/Max Actif J.H.J.

**GREENFIELD PARK**, (Vieux),  
bung brïque, rénové, 3+1 ch, 2  
s/bains. Prés écoles, maga-  
sins, bus. Privé. 450-666-3357

**LAPRAIRIE**, cott. 4 ch., gar-  
age, foyer, piscine, 184 900 \$.  
Agent s'abstenir. 450-444-0596

**ST-BASILE-LE-GRAND**, bung-  
gallow 1975, impeccable, tout  
briqué, 4 ch., 2 s/bains complé-  
tes, ch. froide, foyer, thermo-  
pompe, beaucoup d'extra! Occ.  
nov. 2002. Jour 450-653-5778,  
soir 450-674-0767.

**STE-CLOTILDE**, canadienne  
ancestrale, 4 + 1 ch., terrain  
14 000 pi car. Agents s'abste-  
nir. 450-826-4972.

**107 BANLIEUE OUEST**

**STE-ANNE-DE-BELLEVUE**, à réno  
au complet, terrain 8000 pi car,  
près bord de l'eau, dival.  
90 000 \$, prix 70 000 \$,  
514-898-3066, 450-477-5211

**109 LAURENTIDES LANAUDIÈRE**

**JOLIETTE**, Notre-Dame-Des-  
Pierres, 5 pièces, 3 ch., s/sol fini.  
94 500\$. Libre. 514-214-4376

**110 CANTONS DE L'EST**

**BROMONT**, grande maison,  
style rustique, 45 000 pi car,  
boisé, 163 000\$, 450-794-5185

**112 BORD DE L'EAU**

**BORD** du fleuve, Baïsan, 30  
min. de Trois-Rivières, 1h de  
Québec. Chalet rustique et ter-  
rain 2787 mètres car, semi-boi-  
sé, plage, vue exceptionnelle,  
120 000\$ nég. 418-362-2448

**101 ÎLE DE MONTRÉAL**

**MTL-MERCIER**, triplex 3x4 1/2,  
const. 85, prix 229 000 \$.  
514-325-9850 particulier.

**MTL-MERCIER**, cott. attaché 97  
tout bois franc, 2 + 1 ch., garage  
149 500 \$. (514) 351-3037

**PLATEAU**, 1x6 1/2, 4x4 1/2, rev. an.  
22 720 \$, 1x4 1/2 disponible,  
toit 2000, haut plafond, colon-  
nes, 290 000 \$. P. Lachapelle  
crr. 514-990-1881.

**PLATEAU**, magnifique condo 5 1/2  
tout rénové, 2 min. métro,  
195 000\$. 514-777-1503

**ROSEMONT**, cottage semi-dét.,  
neuf, briques, lattes de  
bois, foyer, garage double.  
239 900 \$. 514-376-3319.

**ROSEMONT**, Louis-Héon,  
triplex attaché côté ouest,  
1x5 1/2, 2x3 1/2, s-sol fini, piscine  
crausée, R-de-ch.: boiseries,  
Pl., lattes/céramiques. S/ b-  
sains, cuisine rén. Rev loc. 800\$.  
514-722-1090.

**103 VIEUX-MONTRÉAL**

**1 MCGILL**  
2 ch. avec loggia, 319 000 \$  
**PATRICIA LALLIER**  
(514) 499-1898  
Imm. International II crr.

**1 MCGILL**  
Condos - bureaux  
Superficie 1874 + 1636 pi car.  
Garage intérieur  
**436 000 \$ et 359 000 \$**  
**PATRICIA LALLIER**  
(514) 499-1898  
Imm. International II crr.

**CONDO** - 1 McGill  
Grand 4 1/2, 2 ch., + loggia, gara-  
ge, 269 000\$. 514-842-5788

**105 LAVAL, RIVE-NORD**

**BLAINVILLE**, bung, chalu-  
reux, clés en main, 3 + 1 c à c,  
lattes, piscine hors-terre, com-  
bustion lenne, plus de 50 000 \$  
en rénovations. MLS 353945.  
Renaud Duguay, Re/Max 2001  
450-419-1182, 514-668-4334

**CHOMEDEY** Renaud, bunga-  
low 3 ch., 2 s/bains, s/sol fin, pl.  
bois franc, thermopompe, abri  
auto double. 450-975-1610.

**MIAMI**, Golden Strand, 1 se-  
maine const. 2000. 3 ch., 2  
toilettes, 4 personnes, deman-  
de 2000\$ Can. 450-966-9569

**115 CONDOMINIUMS, COPROPRIÉTÉS**

**BOUCHERVILLE**, 1300 pi car, 2  
s/bains, a/c, garage, piscine, sa-  
una, bain tourbillon, 2 terr. s/b,  
GRAND DUPLEX, rue Albanie  
3 logs, quartier tranquille,  
piscine, toit neuf, tout rénové,  
3 stat., bons rev. 23 760 \$  
Jean H. Juin 514-990-7269  
Re/Max Actif J.H.J.

**GREENFIELD PARK**, (Vieux),  
bung brïque, rénové, 3+1 ch, 2  
s/bains. Prés écoles, maga-  
sins, bus. Privé. 450-666-3357

**LAPRAIRIE**, cott. 4 ch., gar-  
age, foyer, piscine, 184 900 \$.  
Agent s'abstenir. 450-444-0596

**ST-BASILE-LE-GRAND**, bung-  
gallow 1975, impeccable, tout  
briqué, 4 ch., 2 s/bains complé-  
tes, ch. froide, foyer, thermo-  
pompe, beaucoup d'extra! Occ.  
nov. 2002. Jour 450-653-5778,  
soir 450-674-0767.

**STE-CLOTILDE**, canadienne  
ancestrale, 4 + 1 ch., terrain  
14 000 pi car. Agents s'abste-  
nir. 450-826-4972.

**107 BANLIEUE OUEST**

**STE-ANNE-DE-BELLEVUE**, à réno  
au complet, terrain 8000 pi car,  
près bord de l'eau, dival.  
90 000 \$, prix 70 000 \$,  
514-898-3066, 450-477-5211

**109 LAURENTIDES LANAUDIÈRE**

**JOLIETTE**, Notre-Dame-Des-  
Pierres, 5 pièces, 3 ch., s/sol fini.  
94 500\$. Libre. 514-214-4376

**110 CANTONS DE L'EST**

**BROMONT**, grande maison,  
style rustique, 45 000 pi car,  
boisé, 163 000\$, 450-794-5185

**112 BORD DE L'EAU**

**BORD** du fleuve, Baïsan, 30  
min. de Trois-Rivières, 1h de  
Québec. Chalet rustique et ter-  
rain 2787 mètres car, semi-boi-  
sé, plage, vue exceptionnelle,  
120 000\$ nég. 418-362-2448

**113 ÉTATS-UNIS HORS FRONTIÈRE**

**COSTA RICA**, terrains, villas,  
site exceptionnel protégé, cli-  
mat révé. Infos: 514-696-1845  
(taxes en sus). 450-655-6267

**FORT LAUDERDALE**, 55 ans  
+ Condo 3 1/2, 1 ch., Florida  
room fermée, A/C neuf. Meub-  
les de luxe. Tuile/céramique.  
3e, élévateur. 32 000 \$ U.S.  
514-337-3953.

**MIAMI**, Golden Strand, 1 se-  
maine const. 2000. 3 ch., 2  
toilettes, 4 personnes, deman-  
de 2000\$ Can. 450-966-9569

**115 CONDOMINIUMS, COPROPRIÉTÉS**

**BOUCHERVILLE**, 1300 pi car, 2  
s/bains, a/c, garage, piscine, sa-  
una, bain tourbillon, 2 terr. s/b,  
GRAND DUPLEX, rue Albanie  
3 logs, quartier tranquille,  
piscine, toit neuf, tout rénové,  
3 stat., bons rev. 23 760 \$  
Jean H. Juin 514-990-7269  
Re/Max Actif J.H.J.

**GREENFIELD PARK**, (Vieux),  
bung brïque, rénové, 3+1 ch, 2  
s/bains. Prés écoles, maga-  
sins, bus. Privé. 450-666-3357

**LAPRAIRIE**, cott. 4 ch., gar-  
age, foyer, piscine, 184 900 \$.  
Agent s'abstenir. 450-444-0596

**ST-BASILE-LE-GRAND**, bung-  
gallow 1975, impeccable, tout  
briqué, 4 ch., 2 s/bains complé-  
tes, ch. froide, foyer, thermo-  
pompe, beaucoup d'extra! Occ.  
nov. 2002. Jour 450-653-5778,  
soir 450-674-0767.

**STE-CLOTILDE**, canadienne  
ancestrale, 4 + 1 ch., terrain  
14 000 pi car. Agents s'abste-  
nir. 450-826-4972.

**107 BANLIEUE OUEST**

**STE-ANNE-DE-BELLEVUE**, à réno  
au complet, terrain 8000 pi car,  
près bord de l'eau, dival.  
90 000 \$, prix 70 000 \$,  
514-898-3066, 450-477-5211

**109 LAURENTIDES LANAUDIÈRE**

**JOLIETTE**, Notre-Dame-Des-  
Pierres, 5 pièces, 3 ch., s/sol fini.  
94 500\$. Libre. 514-214-4376

**110 CANTONS DE L'EST**

**BROMONT**, grande maison,  
style rustique, 45 000 pi car,  
boisé, 163 000\$, 450-794-5185

**112 BORD DE L'EAU**

**BORD** du fleuve, Baïsan, 30  
min. de Trois-Rivières, 1h de  
Québec. Chalet rustique et ter-  
rain 2787 mètres car, semi-boi-  
sé, plage, vue exceptionnelle,  
120 000\$ nég. 418-362-2448

**122 TERRAINS RÉSIDENTIELS**

**PARC** du Rousseau, Blainville,  
super beau 3 1/2, 580 s, chauffé,  
voisin arrière, 35 rue de Mata-  
gami. 450-435-1345

**TERRAINS** 108 000 car. Sher-  
brooke / Gouin, bon pour com-  
dos, accès subv. 514-254-4261  
Mario 514-645-2329.

**À LOUER**

**131 ÎLE DE MONTRÉAL**

**4750 BOURBONNIÈRE** près  
St-Joseph, bloc de 8 app., neuf,  
moderne, 4 1/2, demi sous-sol,  
5000\$. 1er déc. 514-737-6609

**A AHUNTSIC**, 3 1/2, insonorisé,  
moderne, repeint, balcon. Lais-  
sez message 514-992-6240.

**ACADIE** boult., 1000, 1 1/2 à  
4 1/2, const. 98, a/c et aspirateur  
central. 107 000\$ 450 681-7277

**LAPRAIRIE**, condo 4 1/2, super-  
be décoration, 2 stat., piscine  
crausée, terrasse 8x12, près  
piste cyclable. 450-659-8561

**NOUVEAU PRE-VENTE**  
Rue Nicolet condos rénovés  
4 1/2, 2 ch., 900 pi car., semi-dét.  
à partir de 455\$/mois. Visite li-  
bre dim. 1692 Nicolet 14h-16h.  
514-992-3990

**OUTRENTM**, rue de l'Épée,  
condo const. 2000. 3 ch.,  
2 s/bains, salon avec foyer. S/ m-  
manger. Cuisine avec dinette.  
Fenestration sur 3 côtés. A.C.  
Garage avec rangement. Tél:  
514-271-6895.

**ST-BRUNO**, condo, 2 ch., 2 s/ b-  
ains, pl. bois, foyer, asp. cen-  
tral, stat. int. libre. 190 000 \$  
418-670-4864, 1-877-694-0244

**OUTRENTM**, rue de l'Épée,  
condo const. 2000. 3 ch.,  
2 s/bains, salon avec foyer. S/ m-  
manger. Cuisine avec dinette.  
Fenestration sur 3 côtés. A.C.  
Garage avec rangement. Tél:  
514-271-6895.

**ST-BRUNO**, condo, 2 ch., 2 s/ b-  
ains, pl. bois, foyer, asp. cen-  
tral, stat. int. libre. 190 000 \$  
418-670-4864, 1-877-694-0244

**MAISON DE CAMPAGNE, DOMAINES**

**DOMAINE PRIVÉ**, sur forêt de  
18,25 ha, H.-Mauricie, site d'int.  
historique, 7 bâtiments, grand  
potentiel de développement  
(tourisme, thérapies, etc) pho-  
tos, fiches techniques, coordon-  
nées sur web : angellier.com/  
ak5vanbruyssel 819-523-9122.

**117 CHALETS À VENDRE**

**VAL-DES-LACS**, 3 ch., bord de  
l'eau, navigable, 4 saisons,  
98 000 \$. 514-892-0402

**TERRAINS RÉSIDENTIELS**

**18 ACRES** à vendre, zone  
élevage, campagne, près  
Fitchbay, 10 min autoroute 55,  
prix 54 000 \$, 1-819-876-7842.

**BASSES LAURENTIDES**  
2100 acres terrain boisé.  
Zone villageurière et/ou golf.  
514-941-3455

**AHUNTSIC**, sur Laverture entre  
Prieur et Fleury; libre immé-  
diatement. 1750 \$ compr. chauff.  
garage, 3 ch. fer-  
més, grand s/sol, sans le s/sol:  
1500 \$. 514-285-2093, ou:  
getty@globetrotter.net

**AI** beaux 3 1/2, 4 1/2, les en-  
trées, chauffage élect. Livres;  
prés services. 514-336-1701

**A MTL-NORD**, 4 1/2, tranquille,  
bois franc, chauffé, air, 550 \$,  
514-331-7739, 514-947-9447.

**ANGUS**, adj., 7 1/2, luxueux,  
avec s/sol, garage, cour, pl.  
bois franc, 1er déc., 1275 \$  
chauffé, 514-409-6856.

**ANOUÏ**, métro, 6 1/2, bas  
duplex, libre, garage, 930 \$,  
514-644-8044

**ANOUÏ** condo 2 ch., cour avant  
et arrière, bois franc, 1er déc.  
650 \$, 514-353-0884 semaine

**A ST-LAURENT**, secteur pres-  
tation grand 3 1/2, garage mezz.,  
un mois gratuit. 514-346-9763.

**BERCY**(Sherbrooke, faut voir,  
super beau 3 1/2, 580 s, chauffé,  
pl. bois, équipé, ensolaillé, idéal  
étudiants, métro. 514-526-1358

**C.D.N.**, 3 1/2-Ridgewood,  
grand, propre, chauffé. Stat.  
Sous-location (1er janv. au 30  
juin). Poss. renouveler bal.  
6705 ? 514-737-3206

**C.D.N.**, 6 1/2 chauffé, grand; lu-  
mineux, calme, 3 min. métro,  
services, 914\$. 514-731-5462

**C.D.N.**, grand app. 6 1/2 chauffé,  
équipé, libre déc., près U de M,  
1200 \$/mois, 514-735-0808

**C.D.N.**, secteur tranquille. Sé-  
curité. Grand bachelier 3 1/2. Ré-  
nové à neuf. 6 électros. Prés  
métro, université, hôpitaux.  
Idéal personne seule. 775 \$  
chauffé. 514-341-7563

**C.D.N.**, Willowdale, 2 pas HC et  
métro U de M, 4 1/2, 2e étage,  
poêle frigo, chauffé, 750 \$.  
1er déc., 514-731-7896

**C.D.N.**, 1 1/2-2 1/2-3 1/2-5 1/2-  
s/dm-inclus, planchers bois.  
Bien situé, près U de M, H.E.C.,  
hôpitaux, métro. Poss. meub-  
lés. A voir! 514-223-9924

**CARTIERVILLE**, beau 4 1/2 ré-  
nové, 2e étage; non-chauffé; li-  
bre. 680 \$. 514-332-2397.

**D.D.O.**, 3 1/2, 4 1/2, chauffé,  
électros, tapis neuf, deck art.,  
514-685-6085.

**D.D.O.**, 4 1/2 libres nov. et déc.,  
béton, eau chaude, tranquille.  
514-685-2048, 514-683-2851.

**IBERVILLE** près Sherbrooke,  
514-251-9934, 514-255-8707.

**ILE-DES-SOEURS**  
Maisons de ville, 3 ou 4 cham-  
bres, livres maintenant. Réno-  
vés, incluant chauffage, élec-  
tros, foyer, plancher bois, si-  
sol aménagé, garage privé, grand  
terrain boisé à l'arrière.

5 1/2 rénové avec balcon, 999 \$  
chauffage, stat. électros, inclus  
1 mois. Libre maintenant

4 1/2 avec balcon. Inclus : chauf-  
frage, électros, 795 \$ /  
mois. Libre maintenant

3 1/2 Inclus : chauffage, éclairé,  
électros, 775 \$/mois. Libre imm

3 1/2 grand avec balcon. Inclus :  
chauffage, électros, 840 \$ /  
mois. Libre maintenant

**514-769-8982**

**ILE-DES-SOEURS**, grand 4 1/2,  
2 s/bain, Prés forêt. Déc/jan.  
829\$ chauffé. 514-762-0813

**ILE-DES-SOEURS**, beau 3 1/2,  
condo, inclus: chauffage, eau  
chaude, 795 \$. 514-817-2133

**ILE-DES-SOEURS**, 3 1/2, unité  
de coin, imm. béton, grand bal-  
con, inclus: chauffage, eau  
chaude, électros, locker  
910 \$. 15 déc. 514-766-3847

**ILE DES SOEURS**, 3 1/2 chauffé,  
3 électros, 1 mois gratuit, li-  
bre, 720\$. Option garage,  
514-296-9110, 514-218-9101.

**À LOUER**

**131 ÎLE DE MONTRÉAL**

**BERCY**(Sherbrooke, faut voir,  
super beau 3 1/2, 580 s, chauffé,  
pl. bois, équipé, ensolaillé, idéal  
étudiants, métro. 514-526-1358

**C.D.N.**, 3 1/2-Ridgewood,  
grand, propre, chauffé. Stat.  
Sous-location (1er janv. au 30  
juin). Poss. renouveler bal.  
6705 ? 514-737-3206

**C.D.N.**, 6 1/2 chauffé, grand; lu-  
mineux, calme, 3 min. métro,  
services, 914\$. 514-731-5462

**C.D.N.**, grand app. 6 1/2 chauffé,  
équipé,

# Immobilier

**131** À LOUER ILE DE MONTRÉAL  
 PLATEAU ADJ. - ANGUS 6/3, 3 ch, 1200 pi car., électros, 1050 \$ 514-737-0798

**140** À LOUER ESTRIE/CANTONS DE L'EST  
 SKIEZ à Bromont, beau grand 7/4 à louer les fins de sem., 3 ch., s/côc, 6 personnes, vue splendide sur la montagne, foyer, 3008 la fin sem. Jacques 450-534-1048

**143** ÉTATS-UNIS HORS FRONTIÈRES  
 À FORT LAUDERDALE maison noble 2 et 1/2 ac central, min. 3000. 954-717-1729

**149** PROPRIÉTÉS À LOUER  
 BEAUNSFIELD, Sherwood, boitage tout rénové, 4 ch., s/côc, fini, foyer, ac, bois franc, garage. Charmant et confortable, 16 min. 2265/mois. F. Lefebvre. 514-931-1360

**186** BUREAU À LOUER  
 KIRKLAND, St-Charles, 11500 pi car., edifici. Grill, chauff. élec., stat. int., 514-694-2101

**188** MAGASIN À LOUER  
 FLEURY, 1350', 1/2 ac ch., idéal professionnel, garage int., 1 MOIS gratuit, 514-259-5167

**200** Marchandises et services  
 1 ACHETEUR de caméras 35 mm, 2 1/4 et numérique, Canon Nikon. 514-707-7973

**203** AUDIOVISUEL  
 1 ACHETEUR de caméras 35 mm, 2 1/4 et numérique, Canon Nikon. 514-707-7973

**212** ANTIQUITÉS, OEUVRES D'ART BIJOUX  
 ACHAT ANTIQUES Bronzes, etc. Gélinaud 450-798-2886, 1-800-836-8886

**214** LIVRES  
 ACHETONS à domicile, livres de qualité en tous genres, 487 de Laroche. 514-914-2142

**217** INFORMATIQUE  
 LINUX & CISCO Formation à votre rythme www.informatique.ca

**218** ANTIQUITÉS, OEUVRES D'ART BIJOUX  
 ACHAT ANTIQUES Bronzes, etc. Gélinaud 450-798-2886, 1-800-836-8886

**220** CAUSE DÉPART  
 Beau mobilier, canapé, set, étageres, tapis, bicyclettes, divers. 514-450-6868

**228** BUREAU, TÉLÉPHONE  
 2 CLASSEURS Antopex à 2 lignes avec dessus doubles, 2500 pour le tout. 514-287-1151

**236** ON DEMANDE À ACHETER  
 ACHÈTE pianos. Boutier Musique (514) 722-8741

**250** ENTRETIEN  
 FINI de planchers à l'époxy garage, s/sol, etc. 1,45 \$/pi. Car. 31m. 514-288-0380

**257** TRANSPORT, DÉMÉNAGEMENT  
 A.I.T. DÉMÉNAGEMENT ASSURÉ. PERMIS. 514-705-0654, 450-654-0654

**259** GARDERIES, GARDIENNAGE  
 GARDERIE accréditée par le CPE. Recherche de 2 enfants de 3 ans (5 jours). 514-420-0924

**265** PRÉPARATION DE CV  
 C.V. QUALITÉ, 514-956-0666 PROFESSIONNEL INC.

**270** SOINS THÉRAPEUTIQUES MASSOTHÉRAPIE PRODUITS NATURELS  
 ATWATER STUDIO Magnifique massage pour vous 514-931-6403

**270** SOINS THÉRAPEUTIQUES MASSOTHÉRAPIE PRODUITS NATURELS  
 BIENVEUNE Chez Vénu, bel endroit facile à trouver par autor. 720.514-528-8666

**270** SOINS THÉRAPEUTIQUES MASSOTHÉRAPIE PRODUITS NATURELS  
 BON massage autojour/huit, bonne santé pour le futur. Reçu et stat. gratuit. Femmes bienvenues. 514-938-4884

**270** SOINS THÉRAPEUTIQUES MASSOTHÉRAPIE PRODUITS NATURELS  
 CENTRE AU NATUREL Nouveau massage. Centre. 514-331-0005, 514-331-8222

**270** SOINS THÉRAPEUTIQUES MASSOTHÉRAPIE PRODUITS NATURELS  
 ÊTES-VOUS exigeant? Nous le sommes aussi. Centre plein, haut de gamme. 514-383-6363

**270** SOINS THÉRAPEUTIQUES MASSOTHÉRAPIE PRODUITS NATURELS  
 DÉAL SANTÉ. Exc. massage DONNÉS PAR ASIATOÛES. 116 Soeurs (514) 788-8882. 514-604-6726

**270** SOINS THÉRAPEUTIQUES MASSOTHÉRAPIE PRODUITS NATURELS  
 MAGICA bienvenue! Le 12e. 3510 LaCombe 514-739-8848

**270** SOINS THÉRAPEUTIQUES MASSOTHÉRAPIE PRODUITS NATURELS  
 MASSAGE chinois relaxant. Acupuncture et réflexologie. 717, 10 - 21 h. 514-877-2928.

# La Place du marché

**LES PÂTES en FOLIE - Pâtes Fraîches**  
 Sauce maison, épicerie fine, articles cadeaux cuisine 404, boul. Laurier Mt-St-Hilaire (450) 446-3391

**Restaurant Café-Bistro Champêtre - Table d'hôte**  
 Fine cuisine champêtre à base de produits régionaux 855, boul. Industriel, St-Paul-de-Joliette 450-755-2717 www.cafe-bistro-champetre.com

**Produits de canard à fois Gras**  
 Foie Gras frais, découpes fraîches, mousses, magrets rôtis, confits, cassoulets, etc. ÉLEVAGES PÉRIGORD (1993) inc. 228, rue Principale, St-Louis-de-Gonzague - Monastère des Pères Tél.: (450) 317-8766

**Marché aux puces**  
 4 ELECTROS très bon état, 525 \$ ou 300 \$ la paire. 514-274-9382

**210** Snow Port 1975 4/5, sur jantes acier + pneus ADJ, état neuve, 700 \$, 514-923-9658

**4 PNEUS** Blizzak 2 hivers, 245-70R17 (Grand Cherokee) 10/23, 514-923-9658

**4 PNEUS** d'hiver Marshall, 185/65R14, utilisées 1 hiver seulement, 175 \$, 514-910-6962

**4 PNEUS** Ultra Grip Ice P215/65R15, montés sur roues, sans jantes, 1 hiver, 400 \$, 450-434-0819

**5 FOURNAISES** 'COCHONS À L'HUILLE', 400 000 BTU, comm. neuves. Prix spécial à 1199 \$, 514-577-1416

**ANTIQUITE**: ROLL-TOP en chêne + bois doré, idéal pour le lot. 514-577-1416

**ANTIQUITE**: set salle à manger en bois massif, 7 morceaux, 2000 \$. 450-676-9041

**ANTIQUITES**, 2 sofas, 1 fauteuil, Victoriens américains, en noyer. M1 198 siècle. 1922. 514-272-9886

**APPAREIL** d'exercice neuf, jamais utilisé, 200 \$. Parc bébé 50 x 140 cm. 514-272-9886

**ARMORE** de pin massif non peint, reproduction antique 41x72, 295 \$. 514-912-7111

**BAINS** sur pattes en fonte, à vendre, 2500 \$ ch. 514-905-0667, 514-232-0062

**BOITE** pour ski Thule avec support pour BMW, 475 \$, 514-913-2112

**BUREAU** de travail (chaise cuir) 1150\$. Micro-ordinateur 300\$. 514-913-2112

**BUREAU** en coin pour ordi de pi x 6 pi, hauteur 72 po, bibliothèque, table de bout 600 \$, meuble à bureau 350 \$, tout en chêne brun. 514-272-9886

**CABINET** pour bassin, Endomet de son Yamaha, Korg M3R, freless Yamaha, Peavy Sampler Jumper, 450-651-4802

**CANAPÉ** et causeuse provincial français 1800 \$, Canapé de cuir 1820', 900\$. Tableaux pointés, 35x51", 2 miroirs indonésiens 45x60". 514-288-2413

**SCHEUNE** au gaz, set de chambre complet, 4 pupilles, smiranger 1500 \$, aussi 6 chaises provinciales. 514-288-2413

**SOFA** 3, 1890 rénové 1800\$. Tissu 100% soie s'agencant à sport. 700\$. 450-928-3646

**SPORT-RACK** 8, pour toit voiture Mazda ou autres: 100\$. 616 provincial. 514-288-2413

**TABLE** ronde dinette 48 po, en laque, 5 chaises, 514-288-2413

**VENTE SUCCESSION**: 8618 Bess, 1000 sq. ft. 21th. Ap. à coucher Provincial français, set/s'cier, frigo, poêle, lav. sec. 2000\$. 514-288-2413

**VIANDÉ NATURELLE** (sans hormones, vaccins et antibiotiques). Type: veau de boucherie de la ferme. Inspection: 819-382-2875

**VISON** noir 12 ans, très propre, 800 \$. 514-819-8246

**TRIPORTEUR** Fortress 1700 avec panier, chargeur + batterie inclus. Très peu utilisé. Demande 2000\$. 514-288-2413

**TSV SONY** 240 po, 640 \$, chaîne Sony 240 \$, futon 250 \$, vélo 250 \$, bibliothèque 500 \$, ordi 600 \$, neufs, 514-937-6744

**VENTE SUCCESSION**: 8618 Bess, 1000 sq. ft. 21th. Ap. à coucher Provincial français, set/s'cier, frigo, poêle, lav. sec. 2000\$. 514-288-2413

**VIANDÉ NATURELLE** (sans hormones, vaccins et antibiotiques). Type: veau de boucherie de la ferme. Inspection: 819-382-2875

**VISON** noir 12 ans, très propre, 800 \$. 514-819-8246

**TRIPORTEUR** Fortress 1700 avec panier, chargeur + batterie inclus. Très peu utilisé. Demande 2000\$. 514-288-2413

**TSV SONY** 240 po, 640 \$, chaîne Sony 240 \$, futon 250 \$, vélo 250 \$, bibliothèque 500 \$, ordi 600 \$, neufs, 514-937-6744

**VENTE SUCCESSION**: 8618 Bess, 1000 sq. ft. 21th. Ap. à coucher Provincial français, set/s'cier, frigo, poêle, lav. sec. 2000\$. 514-288-2413

**VIANDÉ NATURELLE** (sans hormones, vaccins et antibiotiques). Type: veau de boucherie de la ferme. Inspection: 819-382-2875

**VISON** noir 12 ans, très propre, 800 \$. 514-819-8246

**TRIPORTEUR** Fortress 1700 avec panier, chargeur + batterie inclus. Très peu utilisé. Demande 2000\$. 514-288-2413

**TSV SONY** 240 po, 640 \$, chaîne Sony 240 \$, futon 250 \$, vélo 250 \$, bibliothèque 500 \$, ordi 600 \$, neufs, 514-937-6744

**VENTE SUCCESSION**: 8618 Bess, 1000 sq. ft. 21th. Ap. à coucher Provincial français, set/s'cier, frigo, poêle, lav. sec. 2000\$. 514-288-2413

**VIANDÉ NATURELLE** (sans hormones, vaccins et antibiotiques). Type: veau de boucherie de la ferme. Inspection: 819-382-2875

**VISON** noir 12 ans, très propre, 800 \$. 514-819-8246

**TRIPORTEUR** Fortress 1700 avec panier, chargeur + batterie inclus. Très peu utilisé. Demande 2000\$. 514-288-2413

**TSV SONY** 240 po, 640 \$, chaîne Sony 240 \$, futon 250 \$, vélo 250 \$, bibliothèque 500 \$, ordi 600 \$, neufs, 514-937-6744

**VENTE SUCCESSION**: 8618 Bess, 1000 sq. ft. 21th. Ap. à coucher Provincial français, set/s'cier, frigo, poêle, lav. sec. 2000\$. 514-288-2413

**VIANDÉ NATURELLE** (sans hormones, vaccins et antibiotiques). Type: veau de boucherie de la ferme. Inspection: 819-382-2875

**VISON** noir 12 ans, très propre, 800 \$. 514-819-8246

**TRIPORTEUR** Fortress 1700 avec panier, chargeur + batterie inclus. Très peu utilisé. Demande 2000\$. 514-288-2413

**TSV SONY** 240 po, 640 \$, chaîne Sony 240 \$, futon 250 \$, vélo 250 \$, bibliothèque 500 \$, ordi 600 \$, neufs, 514-937-6744

**VENTE SUCCESSION**: 8618 Bess, 1000 sq. ft. 21th. Ap. à coucher Provincial français, set/s'cier, frigo, poêle, lav. sec. 2000\$. 514-288-2413

**VIANDÉ NATURELLE** (sans hormones, vaccins et antibiotiques). Type: veau de boucherie de la ferme. Inspection: 819-382-2875

**VISON** noir 12 ans, très propre, 800 \$. 514-819-8246

**TRIPORTEUR** Fortress 1700 avec panier, chargeur + batterie inclus. Très peu utilisé. Demande 2000\$. 514-288-2413

**TSV SONY** 240 po, 640 \$, chaîne Sony 240 \$, futon 250 \$, vélo 250 \$, bibliothèque 500 \$, ordi 600 \$, neufs, 514-937-6744

**VENTE SUCCESSION**: 8618 Bess, 1000 sq. ft. 21th. Ap. à coucher Provincial français, set/s'cier, frigo, poêle, lav. sec. 2000\$. 514-288-2413

**VIANDÉ NATURELLE** (sans hormones, vaccins et antibiotiques). Type: veau de boucherie de la ferme. Inspection: 819-382-2875

**VISON** noir 12 ans, très propre, 800 \$. 514-819-8246

**TRIPORTEUR** Fortress 1700 avec panier, chargeur + batterie inclus. Très peu utilisé. Demande 2000\$. 514-288-2413

**TSV SONY** 240 po, 640 \$, chaîne Sony 240 \$, futon 250 \$, vélo 250 \$, bibliothèque 500 \$, ordi 600 \$, neufs, 514-937-6744

**VENTE SUCCESSION**: 8618 Bess, 1000 sq. ft. 21th. Ap. à coucher Provincial français, set/s'cier, frigo, poêle, lav. sec. 2000\$. 514-288-2413

**VIANDÉ NATURELLE** (sans hormones, vaccins et antibiotiques). Type: veau de boucherie de la ferme. Inspection: 819-382-2875

**VISON** noir 12 ans, très propre, 800 \$. 514-819-8246

**TRIPORTEUR** Fortress 1700 avec panier, chargeur + batterie inclus. Très peu utilisé. Demande 2000\$. 514-288-2413

**TSV SONY** 240 po, 640 \$, chaîne Sony 240 \$, futon 250 \$, vélo 250 \$, bibliothèque 500 \$, ordi 600 \$, neufs, 514-937-6744

**VENTE SUCCESSION**: 8618 Bess, 1000 sq. ft. 21th. Ap. à coucher Provincial français, set/s'cier, frigo, poêle, lav. sec. 2000\$. 514-288-2413

**VIANDÉ NATURELLE** (sans hormones, vaccins et antibiotiques). Type: veau de boucherie de la ferme. Inspection: 819-382-2875

**VISON** noir 12 ans, très propre, 800 \$. 514-819-8246

**TRIPORTEUR** Fortress 1700 avec panier, chargeur + batterie inclus. Très peu utilisé. Demande 2000\$. 514-288-2413

**TSV SONY** 240 po, 640 \$, chaîne Sony 240 \$, futon 250 \$, vélo 250 \$, bibliothèque 500 \$, ordi 600 \$, neufs, 514-937-6744

**VENTE SUCCESSION**: 8618 Bess, 1000 sq. ft. 21th. Ap. à coucher Provincial français, set/s'cier, frigo, poêle, lav. sec. 2000\$. 514-288-2413

**VIANDÉ NATURELLE** (sans hormones, vaccins et antibiotiques). Type: veau de boucherie de la ferme. Inspection: 819-382-2875

**VISON** noir 12 ans, très propre, 800 \$. 514-819-8246

**TRIPORTEUR** Fortress 1700 avec panier, chargeur + batterie inclus. Très peu utilisé. Demande 2000\$. 514-288-2413

**TSV SONY** 240 po, 640 \$, chaîne Sony 240 \$, futon 250 \$, vélo 250 \$, bibliothèque 500 \$, ordi 600 \$, neufs, 514-937-6744

**VENTE SUCCESSION**: 8618 Bess, 1000 sq. ft. 21th. Ap. à coucher Provincial français, set/s'cier, frigo, poêle, lav. sec. 2000\$. 514-288-2413

**VIANDÉ NATURELLE** (sans hormones, vaccins et antibiotiques). Type: veau de boucherie de la ferme. Inspection: 819-382-2875

**VISON** noir 12 ans, très propre, 800 \$. 514-819-8246

**TRIPORTEUR** Fortress 1700 avec panier, chargeur + batterie inclus. Très peu utilisé. Demande 2000\$. 514-288-2413

**TSV SONY** 240 po, 640 \$, chaîne Sony 240 \$, futon 250 \$, vélo 250 \$, bibliothèque 500 \$, ordi 600 \$, neufs, 514-937-6744

**VENTE SUCCESSION**: 8618 Bess, 1000 sq. ft. 21th. Ap. à coucher Provincial français, set/s'cier, frigo, poêle, lav. sec. 2000\$. 514-288-2413

**VIANDÉ NATURELLE** (sans hormones, vaccins et antibiotiques). Type: veau de boucherie de la ferme. Inspection: 819-382-2875

**VISON** noir 12 ans, très propre, 800 \$. 514-819-8246

**TRIPORTEUR** Fortress 1700 avec panier, chargeur + batterie inclus. Très peu utilisé. Demande 2000\$. 514-288-2413

**TSV SONY** 240 po, 640 \$, chaîne Sony 240 \$, futon 250 \$, vélo 250 \$, bibliothèque 500 \$, ordi 600 \$, neufs, 514-937-6744

**VENTE SUCCESSION**: 8618 Bess, 1000 sq. ft. 21th. Ap. à coucher Provincial français, set/s'cier, frigo, poêle, lav. sec. 2000\$. 514-288-2413

**VIANDÉ NATURELLE** (sans hormones, vaccins et antibiotiques). Type: veau de boucherie de la ferme. Inspection: 819-382-2875

**VISON** noir 12 ans, très propre, 800 \$. 514-819-8246

**TRIPORTEUR** Fortress 1700 avec panier, chargeur + batterie inclus. Très peu utilisé. Demande 2000\$. 514-288-2413

**TSV SONY** 240 po, 640 \$, chaîne Sony 240 \$, futon 250 \$, vélo 250 \$, bibliothèque 500 \$, ordi 600 \$, neufs, 514-937-6744

**VENTE SUCCESSION**: 8618 Bess, 1000 sq. ft. 21th. Ap. à coucher Provincial français, set/s'cier, frigo, poêle, lav. sec. 2000\$. 514-288-2413

**VIANDÉ NATURELLE** (sans hormones, vaccins et antibiotiques). Type: veau de boucherie de la ferme. Inspection: 819-382-2875

**VISON** noir 12 ans, très propre, 800 \$. 514-819-8246

**TRIPORTEUR** Fortress 1700 avec panier, chargeur + batterie inclus. Très peu utilisé. Demande 2000\$. 514-288-2413

**TSV SONY** 240 po, 640 \$, chaîne Sony 240 \$, futon 250 \$, vélo 250 \$, bibliothèque 500 \$, ordi 600 \$, neufs, 514-937-6744

**VENTE SUCCESSION**: 8618 Bess, 1000 sq. ft. 21th. Ap. à coucher Provincial français, set/s'cier, frigo, poêle, lav. sec. 2000\$. 514-288-2413

**VIANDÉ NATURELLE** (sans hormones, vaccins et antibiotiques). Type: veau de boucherie de la ferme. Inspection: 819-382-2875

**VISON** noir 12 ans, très propre, 800 \$. 514-819-8246

**TRIPORTEUR** Fortress 1700 avec panier, chargeur + batterie inclus. Très peu utilisé. Demande 2000\$. 514-288-2413

**TSV SONY** 240 po, 640 \$, chaîne Sony 240 \$, futon 250 \$, vélo 250 \$, bibliothèque 500 \$, ordi 600 \$, neufs, 514-937-6744

**VENTE SUCCESSION**: 8618 Bess, 1000 sq. ft. 21th. Ap. à coucher Provincial français, set/s'cier, frigo, poêle, lav. sec. 2000\$. 514-288-2413

**VIANDÉ NATURELLE** (sans hormones, vaccins et antibiotiques). Type: veau de boucherie de la ferme. Inspection: 819-382-2875



# Véhicules automobiles

**550 AUTOMOBILES**

**FOCUS 2000**, aut. CD, Vert foncé, 52 000 km, 514-213-3796.

**FOCUS SE 2000**, 4 ptes, aut., air, 22 000 km, gar., 10 999\$, S.D. Autos 514-952-9808

**FORD Contour LX '96** équipée, A-1, 96 000 km, 4 pneus hiver neufs, 5200\$. 450-638-6431

**FORD Escort 97**, a/c, élect., gris, 33 000 km, 4 pneus neige/4 pneus saisons 514-270-4603

**FORD Escort fam.** 1998, man., bleu foncé, 40 500 km, tout équipé, a/c, régulateur, etc. 10 500 \$. 514-571-0460.

**FORD Escort LX 97**, aut., air, bas km, liquidation 5998 \$, AUTOMAX 514-748-2222

**FORD Escort SE 98**, 89 000 km, A-1, 7700 \$, nég. J.D.T. Auto 514-321-6116

**FORD Focus 2000**, fam., aut., comme neuve, tout équipé, 13 900 \$, inspecté 514-943-0104.

**FORD Focus ZTS**, 2001, aut., air, 42 000 km, pneus hiver, 13 900 \$ ou loc. 514-457-9797

**FORD Taunus LX 96**, aut., V6 24 valves, 170 000 km, tout équipé, 5500\$ 514-946-3452

**FORD Taunus SE** couleur gold, 1999, V6, 4 ptes, 50 000 km, 11 500 \$. 514-813-0275.

**GOLF GLS 01**, aut., 30 000 km, argent, 4 ptes, transfert bail ou 21 500 \$. 514-816-6349

**GOLF GTI 97** noire, 65 000 km, très propre, gar., 2004/115 000 km, 12 500 \$. 514-816-6349

**GOLF 99**, noire, 4 portes, aut., air, bien entretenu, bijou, dame 11 100 \$. nég. (514) 808-4833

**GRAND AM** 94, 4 ptes, tout équipé, 151 000km, 4900\$ N.J. Auto 514-944-3081.

**HONDA Accord 1998**, aut., 4 ptes, a/c, 51 000km, dame pro-prio, 14 300 \$. 450-435-4216

**HONDA Accord 2000**, 5 vit., 2 ptes, gris, cuir, mags, équipé, Accès Chevrolet 514-990-1990

**HONDA Accord 2002 SE**, rachat ou transfert de bail. Seulement 395 \$ mois. 514-381-8201

**HONDA Accord 92**, 2 ptes, aut., 1 proprio, 146 000 km, impeccable partout. 514-817-1997.

**HONDA Accord EX 1996**, aut., tout équipé, 7995 \$, Simplex Auto, 514-923-7662

**HONDA Accord EX 1995**, aut., verte, 123 000 km, tout équipé, (a/c, aileron), A-1, Particulier, 10 995\$. 514-816-8938.

**HONDA Accord EX '92**, aut., bon état, prix négociable. Après 18h: 450-686-8938.

**HONDA Accord LX 95**, 4 ptes, aut., 200 000km, 7800\$, 514-893-8154, 514-224-7735

**HONDA Accord LX 2000**, aut., 2 ptes, 49 000 km, gar. élect., 16 900\$. 450-641-7000

**HONDA Accord LX 4 ptes 1998**, tout équipé, CD, anti-rouille, Couleur champagne, 108 000 km, man., bien chaussé, Parfaite condition, Aubaine 11 500 \$. 450-359-6441.

**HONDA Accord V6 1997**, tout équipé, int. cuir, 169 000 km, 11 200 \$. 514-995-3184

**HONDA Accord V6 2000**, gris, 91 450 km, condition A-1, 21 900 \$ nég. 514-570-8456.

**HONDA Civic 2000 SE**, 2 ptes, 22 000 km, équipé, aut., noire, 15 800 \$. 514-325-4928.

**HONDA Civic 2000 SE** 4 ptes, aut., a/c, CD, 36 000 km, 11 799 \$. 514-638-4194

**HONDA Civic 2001**, 4 ptes, aut., a/c, 23 000 km, 14 999 \$, S.D. Autos 514-952-9808

**HONDA Civic 2002**, 4 ptes, aut., air, argent, 6800 km, 15 800 \$. 450-655-6793 cr.

**550 AUTOMOBILES**

**HONDA Civic 98**, argent, 102 000 km, 5 vit. pneus neufs, A-1, 8995 \$ nég. 514-369-4063

**HONDA Civic CX 95**, bleu foncé, 128 000km, 5 vit., hatch-back, A1, 6300\$ 514-274-0309

**HONDA Civic DX 98**, 3 ptes, 5 vit. noire, mags, 4 pneus hiver, 75 000km 9500\$ 514-644-2224

**HONDA Civic DX 89**, avec 4 pneus d'hiver, bonne condition, 2300\$. 514-858-1851

**HONDA Civic DX 2001**, 2 portes coupé, 5 vitesses, 26 000 km, rouge, 13 250 \$

**HONDA Civic DX 2000**, Edition SE, 5 vit., a/c, gris, GILLES Houle Toyota 514-640-5010 12 230 Sherbrooke Est. MTL

**HONDA Civic DX 2001**, argent, 5 vit., CD, groupe électrique, 39 000km

**Volvo Pointe - Claire** (514) 630-3666

**HONDA Civic DX 2000**, Edition SE, 5 vit., a/c, gris, GILLES Houle Toyota 514-640-5010 12 230 Sherbrooke Est. MTL

**HONDA Civic DX 97**, 4 ptes, man., a/c, cass., 72 000km, bi-jou! Mags, 15 900\$. 922-9922

**HONDA Civic LX 1999**, aut., 4 ptes, noire, 107 000 km, ★luteux.ca 514-336-3000 ★

**HONDA Civic LX 97**, 4 ptes, man., a/c, cass., 72 000km, bi-jou! Mags, 15 900\$. 922-9922

**HONDA Civic LX 2001**, 9 000 milles. Aut. 15 900\$. N. J. Auto 514-944-3081.

**HONDA Civic LX Spécial '95**, a/c, vertes, a/c, 5 vit., 145 000 km, 8800 \$. 514-891-5361

**HONDA Civic SE 2000**, noire, man., 43 000 km, 14 500 \$ ou transfert loc. 514-815-8275.

**HONDA Civic SIG 2002**, 5 vit., 25 000 km, garantie pro!, vitres teintées, tot ouvrant, roues et pneus d'hiver, a/c, 20 000 \$, 450-661-7139, 514-237-4206

**HONDA coupe sport** 1999, 83 000 km, Argent, Vitres bleues. 11 500 \$. 450-536-1554.

**HONDA EX 95**, bleu marin, aut., 4 ptes, élect., 44 000 km, 9000 \$. 514-341-8380.

**HONDA Prélude 1999**, argent man., 57 000 km, A-1, 19 999\$ 514-774-7676, 514-843-6426

**HYUNDAI Accent G5 1999**, 59 000 km, aut., silver, pneus hiver, 8500 \$. 514-885-6995

**HYUNDAI 1997** Accent, automatique Carrefour Subaru 500 625-1114

**HYUNDAI Accent GL 2001**, 29 000 km, aut., 4 ptes, Equipé, 9 999 \$. 514-995-6596

**HYUNDAI Accent GSI 2000**, aut., 40 000 km, Argent, 8 900 \$. Cntr. 514-995-6595.

**HYUNDAI Elantra famille VE 2000**, aut., a/c, élect., 44 000 km, rabais 2000\$, GILLES Houle Toyota 514-640-5010 12 230 Sherbrooke Est. MTL

**HYUNDAI Elantra GL 99**, très propre, 42 200 km, 4 pneus hiver, 10 500 \$. 514-381-9293

**HYUNDAI Elantra VE 2002**, aut., 21 000km, alleron, comme neuve, gar., 14 000\$, 514-993-2210

**HYUNDAI Elantra VE 02**, 4 ptes, 9275 \$, argent, tout équipé, 14 500\$, 514-993-2210

**HYUNDAI Sonata GLS 99**, V6 Rég. 14 900\$ spécial 12 900\$ Houle et Frères 450-474-1110

**INFINITI '94**, Q45, très luxueuse, cuir, Etat neuf, 11 000 \$ spécial, Gar., échange, A voir 450-433-2002 Sélect Finance.

**JAGUAR XJ6**, 96, 4 ptes, noir, 46 000 km, pas hiver, 23 000 \$. Très propre, 514-376-5106

**500 AUTOMOBILES**

**JETTA GL 97**, turbo diesel, 107 103 000 km, air, condition impeccable, 4 pneus neufs, 10 900 \$. 514-943-2929

**JETTA GLS TDI 01**, 5 vit., noir/ cuir beige, 58 000km, mags de VR6, démar., + de 3000\$ d'op., 21 800\$. 514-971-7191

**JOHN SCOTTI'S VILLE VOIX 324, rue Peel, Centre-Ville (514) 846-1717**

97, Jetta TD tout ouvrant air 99, Golf aut. air climatisé 00, Jetta aut. tout ouvrant mags 01, Passat wagon GLS 00, Jetta GLS TDI, mags 99, Golf, 95 000 km, 9995 \$, Protégé SE 98, 59 000 km, 9995 \$, Protégé SE 98, 5 vit., 75 000 km 8500 \$ CL Inc. 450-627-5342

**MAZDA Protégé SE 98**, vert, aut. 4 cyl. 60 800 km, CD, dame proprio 10 500\$, 450-441-1298

**MAZDA Protégé SE 98**, 4 ptes aut., 51 000km gar., 9500\$ S.D. Autos 514-952-9908

**MAZDA Protégé SE 98**, 37 000 km, man., 4 ptes, 11 500 \$ ou reprise loc. 514-298-0708

**MAZDA Protégé SE 98**, rouge, 69 500 km, man., CD, A-1, 9995 \$ 514-338-4447

**MAZDA Protégé SE 97**, aut., seulement 64 000 km, 8 500\$. S.D. Autos 514-952-9908

**MAZDA Protégé SE 94**, verte, aut., 4 portes, vrai bijou, garantie 1 an, 25 000km, GILLES Houle Toyota 514-640-5010 12 230 Sherbrooke Est. MTL

**MAZDA Protégé SE 2000**, man., bronze, 50 000 km, 12 700 \$. 450-658-9317.

**MAZDA Protégé S.E. 2000** 5 vit., bas km, 11 900\$, www.desautos.com, (514) 945-2224

**MAZDA Protégé SE '96**, aut., 103 000 km, a/c, CD, pas fumeur, 4 pneus neufs + 2 hiver + jantes, 7100 \$. 514-896-0683.

**MAZDA Protégé Touring 97**, man., a/c, mags, 99 000 km, élect., 7400\$, 514-830-1800

**MAZDA Protege Touring 2000** man., tout équipé, 14 500\$. 450-691-4130, Leblanc Ford

**MERCEDES 300 1992**, noire avec kit AMG, 280 050 km, 13 000 \$. 450-464-2100.

**MERCEDES SL LIQUIDER** 99 E320 silver tot cuir 34 995\$ 84 C220 noir, toil, cuir, mags 19 900 \$ 514-900 km bijou

**87 300 diesel**, aut. a voir! C.T. Auto, 450-433-8180

**MERCEDES 95**, beige, C220, mat., bonne condition, 13 500 \$ 450-641-8995

**MERCEDES C280** 96, argent, cuir, toil, A1, 125 000 km, 28 500 \$. 450-663-9686

**MERCEDES E320**, X6, noir, bon état, 2003, 3000 \$ ★luteux.ca 514-336-3000 ★

**MERCEDES 190E**, 2,6 l, 1991, tout équipé, condition unique, AUTOMAX 514-748-2222

**MERCEDES E320 4 matic** 96, 86000 km original, tout équipé, exc. cond., 38300\$ nég., Jean-Luc crt 514-242-8199.

**MERCEDES E 430**, 4 MATIC, 2001, silver, 24 500 km, condition 1-1, 4 pneus hiver neufs, vente ou bal. loc. 514-891-3589

**00, Beetle GLS**, automatique, vert, 31 000km

**99, Jetta rouge brigue**, 5 vit., tout cuir, mags, 614-769-3615

**00, Jetta GLS**, VR6, 5 vitesses, bleu, 55 000 km, cuir, Golf GTI, 2 litres, aut. air, argent, 4 portes

**550 AUTOMOBILES**

**NISSAN Maxima SE 2000**, man., 62 000 km, blanc perlé, cuir, 17 neufs, entretus, Nissan, 22 500 \$. 514-237-2053.

**NISSAN Sentra 2001**, argent, man., 55 000 km, bal. gar. CD. 12 500 \$. 514-919-7523

**NISSAN Sentra 2001**, 26 000 km, aut., équipée, 15 500 \$ ou 237 \$/mois, JAB 514-944-0444.

**NISSAN Sentra 95**, 54000 km certifié, aut., 2 ptes, rouge, état neuf, 6750\$ crt 514-917-7710.

**OLDS Achieva LS 96**, V6, tout équipé, exc. condition, voiture originale, gar. 1 an, 5500\$. Super 450-224-5504

**OLDS Aurora 95**, noire, A-1, plus plus, 175 900 km, 11 400 \$ femme proprio, 450-967-4345

**OLDS Aurora 99** noire, équipée, cuir, 90 000km gar., 14 995\$. Garage Lesrta 450-664-4140

**OLDS Cutlass Supreme SL 96**, gris, 133 000km, A-1, 2 ptes, a/c, CD, 7800, 514-258-8158

**OLDS Cutlass Suprême 97**, beige, 95 000 km, pneus d'hiver neufs, 9000\$. 450-670-7774

**PEUGEOT LOVERSI 505 STX 88**, 317 000km, 8 jantes, M4-chelin, peint '98, dossier ent., bijou, 4000\$. 450-743-0221 hamj@enter-net.com

**PONTIAC Bonneville SSEI 2000**, blanc, bal. loc. 11 X 499\$ taxes incl., 514-974-3442

**PONTIAC Sunfire 97**, 2 ptes, aut. a/c bas km, 6500\$, www.desautos.com, (514) 945-2224

**PONTIAC Sunfire '98**, 118 000 km, 4 ptes, aut., tout équipé, 8 pneus, 514-769-3615.

**PONTIAC Vibe 2003**, 10 000 km, man., groupe sport, argent, transfert loc. GM. 514-708-2244

**550 AUTOMOBILES**

**NISSAN Maxima SE 2000**, man., 62 000 km, blanc perlé, cuir, 17 neufs, entretus, Nissan, 22 500 \$. 514-237-2053.

**NISSAN Sentra 2001**, argent, man., 55 000 km, bal. gar. CD. 12 500 \$. 514-919-7523

**NISSAN Sentra 2001**, 26 000 km, aut., équipée, 15 500 \$ ou 237 \$/mois, JAB 514-944-0444.

**NISSAN Sentra 95**, 54000 km certifié, aut., 2 ptes, rouge, état neuf, 6750\$ crt 514-917-7710.

**OLDS Achieva LS 96**, V6, tout équipé, exc. condition, voiture originale, gar. 1 an, 5500\$. Super 450-224-5504

**OLDS Aurora 95**, noire, A-1, plus plus, 175 900 km, 11 400 \$ femme proprio, 450-967-4345

**OLDS Aurora 99** noire, équipée, cuir, 90 000km gar., 14 995\$. Garage Lesrta 450-664-4140

**OLDS Cutlass Supreme SL 96**, gris, 133 000km, A-1, 2 ptes, a/c, CD, 7800, 514-258-8158

**OLDS Cutlass Suprême 97**, beige, 95 000 km, pneus d'hiver neufs, 9000\$. 450-670-7774

**PEUGEOT LOVERSI 505 STX 88**, 317 000km, 8 jantes, M4-chelin, peint '98, dossier ent., bijou, 4000\$. 450-743-0221 hamj@enter-net.com

**PONTIAC Bonneville SSEI 2000**, blanc, bal. loc. 11 X 499\$ taxes incl., 514-974-3442

**PONTIAC Sunfire 97**, 2 ptes, aut. a/c bas km, 6500\$, www.desautos.com, (514) 945-2224

**PONTIAC Sunfire '98**, 118 000 km, 4 ptes, aut., tout équipé, 8 pneus, 514-769-3615.

**PONTIAC Vibe 2003**, 10 000 km, man., groupe sport, argent, transfert loc. GM. 514-708-2244

**550 AUTOMOBILES**

**NISSAN Maxima SE 2000**, man., 62 000 km, blanc perlé, cuir, 17 neufs, entretus, Nissan, 22 500 \$. 514-237-2053.

**NISSAN Sentra 2001**, argent, man., 55 000 km, bal. gar. CD. 12 500 \$. 514-919-7523

**NISSAN Sentra 2001**, 26 000 km, aut., équipée, 15 500 \$ ou 237 \$/mois, JAB 514-944-0444.

**NISSAN Sentra 95**, 54000 km certifié, aut., 2 ptes, rouge, état neuf, 6750\$ crt 514-917-7710.

**OLDS Achieva LS 96**, V6, tout équipé, exc. condition, voiture originale, gar. 1 an, 5500\$. Super 450-224-5504

**OLDS Aurora 95**, noire, A-1, plus plus, 175 900 km, 11 400 \$ femme proprio, 450-967-4345

**OLDS Aurora 99** noire, équipée, cuir, 90 000km gar., 14 995\$. Garage Lesrta 450-664-4140

**OLDS Cutlass Supreme SL 96**, gris, 133 000km, A-1, 2 ptes, a/c, CD, 7800, 514-258-8158

**OLDS Cutlass Suprême 97**, beige, 95 000 km, pneus d'hiver neufs, 9000\$. 450-670-7774

**PEUGEOT LOVERSI 505 STX 88**, 317 000km, 8 jantes, M4-chelin, peint '98, dossier ent., bijou, 4000\$. 450-743-0221 hamj@enter-net.com

**PONTIAC Bonneville SSEI 2000**, blanc, bal. loc. 11 X 499\$ taxes incl., 514-974-3442

**PONTIAC Sunfire 97**, 2 ptes, aut. a/c bas km, 6500\$, www.desautos.com, (514) 945-2224

**PONTIAC Sunfire '98**, 118 000 km, 4 ptes, aut., tout équipé, 8 pneus, 514-769-3615.

**PONTIAC Vibe 2003**, 10 000 km, man., groupe sport, argent, transfert loc. GM. 514-708-2244

# Décès, prières, remerciements

**INDEX DES DÉCÈS**

**BARIL, M. Maurice**  
Cap-de-la-Madeleine  
**BELHUMEUR (Clavet), Andrée**  
Montréal  
**BOURASSA, Albert**  
Pointe-aux-Trembles  
**GAUTHIER, Jean**  
Montréal  
**GOULET, Marguerite**  
Montréal  
**HAREL (Cadieux), Lucille**  
Montréal  
**RAJOTTE, Alfred**  
Chambly  
**ROY, Donald**  
St-Lin

**GOULET, Marguerite 1929 - 2002**  
À Montréal, le 8 novembre 2002, à l'âge de 73 ans, est décédée Marguerite Goulet. Elle laisse dans le deuil le père de ses enfants, Gilles Tessier, ses enfants Claire, Bernard (Suzanne Provençal) et François (France Paradis), ses petits-enfants, Fabrice, Mathieu, Simon, Loïc et Nathaniel, ses sœurs Laure et Lucille, son frère Yvon ainsi que plusieurs autres parents et amis. La famille recevra les condoléances au salon **Giguère et Tomasso inc.**  
8989, rue Hochelaga, Montréal  
Membre C.T.Q.  
www.salontomasso.com  
Tél. (514) 351-4370. Téléc. (514) 351-4373  
Les funérailles auront lieu le mercredi 13 novembre, à 10 h 30, en l'église St-Vincent-de-Paul, 2310, rue Ste-Catherine Est, angle Fullum. Compensez l'envoi de fleurs, par des dons à Leucan. Heures de visite: mardi de 14 à 17 h et de 19 à 22 h et mercredi de 8 h 30 à 9 h 30.

**DÉCÈS**

**BARIL, M. Maurice**  
À Cap-de-la-Madeleine, le 5 novembre 2002, à l'âge de 73 ans, est décédé M. Maurice Baril, ex-commandant de la Sureté du Québec en Mauricie et fondateur de l'Institut de police du Québec à Nicolet, époux de feu Jocelyne Garceau, demeurant à Cap-de-la-Madeleine. La famille accueillera parents et amis au **Centre funéraire Roussau**  
445 des Volontaires, Trois-Rivières  
dimanche le 10 novembre de 14 à 17 h et de 19 à 22 h, lundi jour des funérailles à partir de 12 h. Les funérailles auront lieu le lundi 11 novembre 2002, en l'église Ste-Madeleine (435, boul. Ste-Madeleine, Cap-de-la-Madeleine) à 15 h. L'inhumation aura lieu au cimetière Ste-Madeleine de Cap-de-la-Madeleine.  
Le défunt laisse dans le deuil ses enfants, Danielle (Jean-Pierre Leduc), Sylvain, Hélène (Maurice Guariglia), Dominique, sa petite-fille Béatrice Guariglia, sa soeur Gisèle Baril ainsi que les membres de la famille Garceau, ses neveux et nièces, cousins, cousines et ami(e)s. Des dons à la Fondation des maladies du coeur du Québec, 450, St-Roch, Trois-Rivières G9A 2L8 seraient appréciés.  
Renseignements: 1-800-246-6225  
Télécopieur: 819-374-6227  
condoléances@centroussau.com



**HAREL (Cadieux), Lucille**  
À Montréal, le 9 novembre 2002, à l'âge de 89 ans, est décédée Lucille Cadieux, épouse de feu Théobald Harel. Elle était la mère de Francine (Bertin Giasson), Monique (Gilles Gourdeau), André (Maysse Elmalek) et Claire (Alain Abran). Elle laisse également dans le deuil ses sept petits-enfants Isabelle Giasson (Pierre Toulouse), Benoît Giasson (Anne-Marie Bellemare), Luc Gourdeau (Jacynthe Labelle), Caroline Gourdeau (Jean Trépanier) ainsi que Julie Harel (Marika Vachon), Chantale Harel (Sébastien Roy), Jean-François Harel (Nancy Gauthier) et leur mère Lise Moreau, de même que ses arrière-petits-enfants Catherine, Natacha, Antoine, Maïka, Vincent, Timothé, Clément, Jean-Sébastien, Florence, Roxane, Jessica et Samuel. Elle quitte aussi ses compagnons et compagnes du Pavillon de la détente et le personnel de cet établissement que la famille tient à remercier très chaleureusement. Elle sera exposée au **Complexe funéraire Urgel Bourgie 1255 Beaumont, métro L'Acadie**  
www.urgelbourgje.com  
dimanche de 19 h à 22 h et lundi à partir de 10 h. Les funérailles auront lieu le lundi 11 novembre à midi en l'église Notre-Dame-des-Neiges, 5366, Côte-des-Neiges, et de là au cimetière St-Joseph de Rivière-des-Prairies.

**SAAB**  
99 9.3 cabrio, aut. 5495\$/mois  
99 9.3 noir, aut. 3695\$/mois  
99 9.3 noir, 5 vit. 3495\$/mois

**SATURN**  
00 LW1 aut., argent, 265\$/mois  
00 SL1, bronze, aut., 215\$/mois  
00 SC1, bleu, aut., 1885\$/mois  
99 SL2, aut., 1885\$/mois

**AUTRES**  
02 Impala équipée 343\$/mois  
00 Montana, équipée 309\$/mois  
99 Isuzu Rodeo 348\$/mois  
99 SL1044r 324\$/mois

**Inspectées-garantis**  
Achat 2000\$ comptant  
11 000\$ Renaude-Lapointe  
514-355-9933  
www.anjousturn.com

**575 ENTREPRISE DE VÉHICULE**

ESPACE de stationnement ou entreposage, chauffé. Prix métro Radisson, 514-255-2218.

**600 LOISIRS et véhicules récréatifs**

**605 SPORTS, PLEIN AIR**

**TRAMAEUX À CHIENS et équipement.**  
ANORAK 819-474-8219

**667 VÉHICULES RÉCRÉATIFS**

**MOTORISÉ 1993** Pace-Arrow classe A, 33 pi., 68 000 mi., très équipé, A-1, 32 300 \$, vente rapide. 514-482-2765.

**MOTORISÉ Ford** Vanguard 89, 24 pi., 460, 2 a/c, douche, 16 995 \$. 514-703-3606

**PACE ARROW 1997**, 33 pi., 87500\$. Tout équipé, comme neuf, 75 000\$. 514-321-9101.

**POLARIS 700XC 2000**, 2900 mi., rond comme 1 bille; ET remorque double. 450-378-3484

**VOLKS Westfalia 93**, diesel, 5 vit. blanc, CD, bon état, 18 500 \$ pour 9800\$ 450-688-6139

**VTT** Polaris 500, 00, 1800 mi, 4 chenilles, extras, vaut 14 000\$ pour 9800\$ 450-688-6139

**700 AFFAIRES**

**SAAB 900 97**, rouge, très bon cond., 4 ptes, 162000 km, 9750\$. 450-951-0617.

**SAAB À LIQUIDER**  
99 9.3 auto, aut., 13 995\$  
96 900\$ man., noire, 7995\$  
AUTO C.T. Auto, 450-433-8180

**SAAB900S 1994**, tout équipé, prix imbattable, 5500 \$ Auto Sélect, 450-433-2002.

**SATURN SL-1 2000**, noire, aut., 4 ptes, 56 000 km, garantie 2 ans, rabais 1500\$. Gilles Houle Toyota 514-640-5010 12 230 Sherbrooke Est. MTL

**SATURN SL1 '97**, verte, 4 ptes, a/c, 5 vit., très propre, 80 000 km, 6700\$. 514-272-1766

**SUBARU Forester 2000-2001**, achat ou location. Autres modèles disponibles Lavigne 514-457-9797

**700 SERVICES SPÉCIALISÉS, FINANCEMENT**

**CIE** déjà en opération avec un très bon potentiel à niveau canadien et international, possibilité d'une expansion rapide, recherche préteur privé le taux de rendement se situe en tre 10 et 14% annuel gar. Pour de plus amples renseignements nous pour rendez-vous. 418-349-8061, 418-836-3318, 418-569-5392

**PRÉTEUR PRIVÉ**  
1E-2E HYPOTHÈQUE., 450-448-5652

**ÉTÉS-VOUS OBSERVATEUR?**

**RÉPONSES**

- 1) Coude droit du peintre.
- 2) Talon droit du peintre plus long.
- 3) Bande noire plus courte derrière le pinceau.
- 4) Fumée incomplète derrière la tête du peintre.
- 5) Poignée droite de la moto plus longue.
- 6) Casque du motard complété
- 7) Bord de la piste complété devant la moto.
- 8) Derrière le motard, un pilier plus long.

**BOURASSA, Albert 1920 - 2002**  
À Pointe-aux-Trembles, le 8 novembre 2002, à l'âge de 82 ans, est décédé M. Albert Bourassa, époux en premières noces de feu Mme Yvette Lampron. Il laisse dans le deuil ses enfants Paula (Jean-Jacques Sainte-Marie), Raymonde (Jean Morency), Alain (Johanne Hébert), ses petits-enfants Maxime et Guillaume, sa soeur Germaine, son épouse en secondes noces Mme Jacqueline Caron, ses beaux-enfants Jean-Guy, André, Gilles (Bridgette Lapointe), Lucie (Daniel Richard) et Chantal, ses beaux petits-enfants Emmanuelle, Marie-Eve, Annie, Ariane et Sylvie, beaux-frères et belles-soeurs. La famille accueillera parents et amis(e)s au **Complexe funéraire Magnus Poirier inc.**  
6825, Sherbrooke Est, Montréal  
Les funérailles auront lieu le mercredi 13 novembre à 11 h en l'église Ste-Germaine Cousin, 14 205 Notre-Dame Est (P.A.T.), et de là au Repos St-François d'Assise. Heures des visites: lundi et mardi 11 et 12 novembre de 14 h à 17 h et de 19 h à 22 h, mercredi dès 9 h. Des dons à l'Association pulmonaire du Québec seraient appréciés.

**GAUTHIER, Jean 1930 - 2002**  
À Montréal, le 7 novembre 2002, à l'âge de 72 ans, est décédé M. Jean Gauthier, époux de feu Pauline Gilbert. Il laisse dans le deuil ses enfants Louise (Christian), Gilles (Sylvie), ses petits-enfants Amélie, Julien, ainsi que plusieurs parents et amis. La famille recevra les condoléances au **Complexe funéraire Urgel Bourgie 4505, Notre-Dame Ouest**  
www.urgelbourgje.com  
Les funérailles auront lieu le mardi 12 novembre 2002 à 11 h au salon du complexe et de là au cimetière Jardins Urgel Bourgie Montréal. Parents et amis sont priés d'y assister sans autre invitation. Heures des visites: lundi de 14 h à 17 h et de 19 h à 22 h, mardi dès 9 h.



# SCIENCES

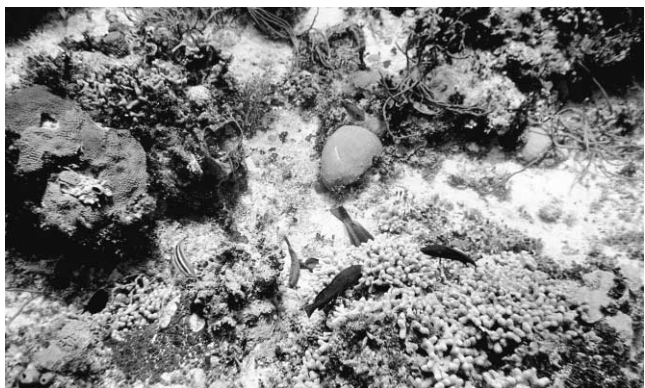
## EN BREF

### La molécule qui répand le cancer

CE N'EST PAS un médicament-miracle pour les cancéreux, mais c'est une découverte qu'on n'attendait plus, et qui pourrait faire faire un pas de géant à la médecine. Une protéine, une simple protéine, qui explique comment un cancer arrive à se répandre dans notre corps. La molécule s'appelle Src, et ce qu'on vient de découvrir, c'est que cette molécule contribue, par sa seule présence, à affaiblir la structure des tissus qui entourent une tumeur, ouvrant ainsi la porte à cette tumeur pour se répandre dans le reste du corps. En théorie, il suffirait donc de contrer cette molécule pour que les tissus ne soient pas affaiblis, et qu'ainsi, la tumeur ait toutes les misères du monde à se répandre. Autrement dit, on n'éliminerait pas vraiment le cancer ; mais on l'empêcherait de grandir. La protéine Src était connue depuis longtemps ; c'est en fait la première molécule à avoir été identifiée comme jouant un rôle-clé dans le développement du cancer, en particulier celui des intestins. On savait que cette molécule était constamment présente, mais on ignorait quel rôle elle jouait. Mais en fait, elle ne travaille pas seule, et cela oblige à tempérer l'enthousiasme. Pour qu'un traitement puisse être mis au point, il va maintenant falloir comprendre quelles sont les interactions de Src avec son environnement, explique Margaret Frame, de l'Institut Beatson de Glasgow, en Écosse.

### Les coraux sont dans la merde

ON SAIT depuis des années que les récifs de coraux du monde entier sont menacés par la pollution. Voilà qu'on constate qu'ils se dégradent encore plus vite qu'on ne le craignait. Et en Floride, on vient d'identifier un coupable : les excréments humains. Les déjections qui se retrouvent dans la mer ont en effet un impact dévastateur ; des chercheurs ont retrouvé dans les coraux de cette région quantité de bactéries et de virus qu'on ne trouve que dans nos crottes. On estime qu'au large de la Floride, la moitié des coraux vivants ont disparu au cours des cinq dernières années. Et si le problème est connu depuis longtemps, politiciens et scientifiques débattent depuis tout aussi longtemps du responsable dudit problème. Pollution, surpêche, réchauffement climatique ? Les restes humains étaient soupçonnés, mais parce que les tests de qualité de l'eau ne permettaient pas d'en détecter la moindre trace à des kilomètres de la côte — là où logent les coraux — on en déduisait qu'ils ne pouvaient pas avoir un impact bien important. Ce qu'affirme le microbiologiste Erin Lipp, de l'Université de Georgie, c'est qu'on peut au contraire détecter ces virus et bactéries amateurs de nos crottes dans 14 coraux sur 15. Et au moins une de ces bactéries fécales est d'ores et déjà identifiée comme la responsable d'une des maladies



qui peut dévaster un récif corallien.

### Oeuvres éléphantiques

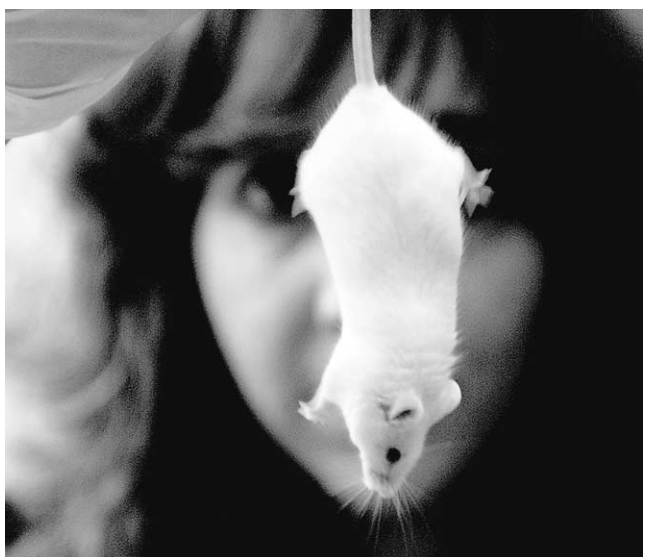
TRENTE ET UNE peintures ont été achetées pour une somme totale de 10 000 \$, alors qu'elles faisaient l'objet d'une exposition spéciale au Musée d'art de Berkeley, Californie. Les auteurs fort prometteurs de ces oeuvres sont... des éléphants. L'un d'eux, Ganesh, un éléphant de Kerala, dans le sud de l'Inde, a vu ses quatre oeuvres partir pour 650 \$ chacune. Depuis trois ans, des éléphants d'Asie se voient ainsi remettre des pots de couleur et des toiles, dans le cadre d'un projet mis sur pied par deux autres artistes indiens, Vitaly Komar et Alex Melamid, qui vise à recueillir des fonds pour la protection... des éléphants, évidemment.

### Le plus vieux ennemi de l'homme

LA MALARIA est causée par un parasite qui, porté par un moustique, infecte l'homme lorsque celui-ci se fait piquer. Des études génétiques récentes avaient conclu que ce parasite avait commencé à tuer un nombre significatif de gens il y a au moins 12 000 ans. Or, une nouvelle étude, menée à l'Institut national des allergies et des maladies infectieuses, au Maryland, conclut à une origine encore plus ancienne : le parasite en question serait âgé de 100 000 à 180 000 ans. Bref, l'humain et la malaria forment un vieux couple. Un très vieux couple, qui n'en finit plus de s'affronter...

### La souris policière

LES CHIENS que l'on entraîne à détecter des explosifs dans les aéroports pourraient être un jour détrônés par des... souris. À l'Université de Baltimore, on entraîne actuellement ces petits rongeurs, depuis qu'on s'est aperçu qu'ils avaient un sens de l'odorat très développé... et qu'ils coûtent beaucoup moins cher qu'un berger allemand. La seule difficulté est d'entraîner adéquatement ces souris... et de ne pas les perdre de vue lorsqu'elles se faufilent entre deux valises ! — Agence Science-Press



# Ces fous de la justice

## Les querulents, ces requérants au comportement irrationnel, sont la hantise des tribunaux

CHARLES MEUNIER  
collaboration spéciale

La politique a ses mégalomanes, la médecine ses hypocondriaques et le droit a ses querulents. Ils engorgent et paralysent les tribunaux où ils sévissent. Ils font peur. Leur comportement extravagant et irrationnel ont le don de déstabiliser le personnel d'une cour de justice. En découdre avec eux lors d'un procès peut, en effet, s'étendre sur des années et conduire à la faillite personnelle. Le monde du droit les appellent « plaigneurs vexatoires », et celui de la psychiatrie, « querulents ».

Affronter un querulent est une expérience traumatisante. Peu importe sa cible, l'objectif est toujours le même : obtenir réparation après avoir été victime d'une soi-disant injustice. Chicane de clôture, plainte pour discrimination et diffamation ne sont que quelques exemples des motifs de poursuite invoqués devant les tribunaux. Pas question de s'entendre à l'amiable, la plainte doit aller jusqu'au bout. C'est une question de principe, rarement d'argent. Un querulent ne lâchera pas prise à moins de gagner ou de faire faillite. « Mieux vaut un mauvais règlement qu'un bon procès, car on ne sait jamais où cela peut mener. Les querulents, eux, ne voient pas les choses ainsi », de dire M<sup>me</sup> Yves-Marie Morissette, professeur titulaire à la faculté de droit de l'Université McGill et auteur de publications sur la querulence. Les effets pervers de cette pathologie sont nombreux. Les personnes atteintes peuvent transformer un tribunal en véritable foire, sans compter les dépenses de temps et d'argent qu'ils engendrent, le tout aux frais des contribuables.

### Des comportements compulsifs

Michel S... réussit avec brio son test en vue de décrocher un poste d'économiste dans un ministère. Il fait cependant moins bonne figure lors de l'entrevue qui suit, compte tenu de son manque d'expérience pratique. On lui préfère un des deux autres candidats également en lice. Il n'en faut pas plus pour qu'il s'imagine être victime de discrimination raciale. Michel poursuit dès lors le ministère qui ne l'a pas embauché et porte plainte au Tribunal canadien des droits de la personne et à la Commission canadienne des droits de la personne. Les deux organismes rejettent ses doléances.

Convaincu d'être traité injustement, Michel poursuit le Tribunal et la Commission. Entre-temps, il intente un recours contre la commission de transport d'une grande ville canadienne pour une injure raciste dont il aurait été victime à bord d'un autobus. L'argent vient à manquer pour financer cette pléthore de procès. Afin d'obtenir de l'aide, il s'adresse au Fonds d'aide aux recours d'intérêt public. Le Fonds ne peut cependant lui donner un sous, sa mission étant de financer les recours collectifs d'ordre constitutionnel. Qu'à cela ne tienne, il porte plainte devant un tribunal contre le Fonds.

Comme il se met à poursuivre tout ce qui bouge, une injonction est lancée contre lui. Dorénavant, toute nouvelle pour-

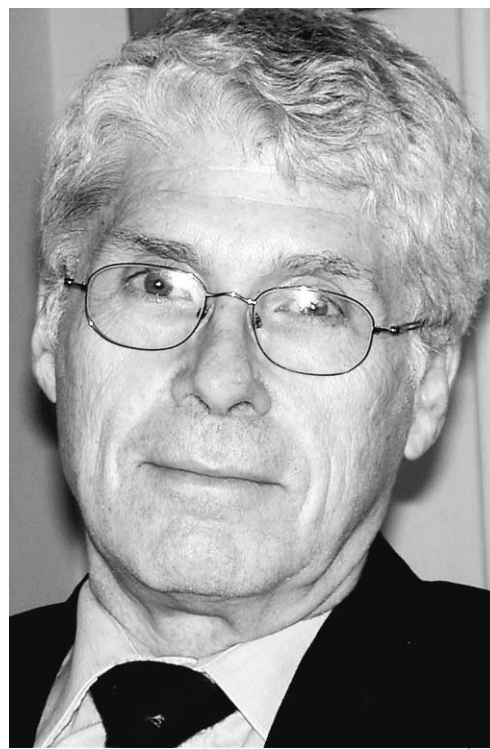


Photo REPORTERS ASSOCIÉS ©  
Selon le psychiatre Gilbert Pinard, « pour changer, le querulent doit prendre conscience du vide qu'il crée autour de lui. »

suite de sa part doit obtenir l'aval d'un juge. Il ne peut ni porter plainte au bureau ni à la police. On lui interdit également de téléphoner au domicile de ses « victimes » ou de leur envoyer des subpoena. « La querulence peut aller jusqu'à ces niveaux de délire », explique M<sup>me</sup> Yves Marie Morissette.

En général, les querulents correspondent au profil d'une personne normale, très ordonnée et dont l'intelligence est souvent supérieure à la moyenne. Ils ont entre 40 et 60 ans et font partie de la classe moyenne. Une de leurs caractéristiques est de se représenter eux-mêmes en cour (ce qui ne veut pas dire pour autant que tous les justiciables non représentés soient d'emblée querulents), compliquant ainsi, et de beaucoup, la tâche du tribunal. « S'ils se défendent seuls, c'est qu'ils en sont rendus là, ils n'ont plus le choix », d'ajouter M<sup>me</sup> Morissette. Le querulent se met tout le monde à dos, y compris ses propres avocats qu'il collectionne à un rythme effarant. Plusieurs d'entre eux ont d'ailleurs été poursuivis par des clients querulents. Ceux-ci n'aiment pas qu'on leur dise qu'ils ont tort d'intenter tel ou tel recours judiciaire. Les querulents ont toujours raison. Plus on les contrarie, plus leur sentiment d'avoir été traité injustement grandit.

### Un esprit querelleur

Le dictionnaire usuel définit cette pathologie comme une tendance morbide à rechercher les querelles et à revendiquer des droits imaginaires, caractéristique de certaines psychoses. La querulence serait également une tendance pathologique à se plaindre d'injustices dont on se croit victime.

Symptôme de maladie mentale reconnue dans certaines classifications, la querulence entre dans la catégorie « ego syn-

tone », ce qui signifie que le querulent ne se rend pas compte de son problème. Selon lui, cela fait partie de lui-même. « S'il consulte un spécialiste, ce qui est rare, on préconisera un médicament antipsychotique en cas de délire ou une thérapie s'il s'agit d'un trouble de personnalité. Cette thérapie, de type cognitif, consiste à lui faire comprendre les conséquences de ses excès. En prenant conscience du vide qu'il crée autour de lui, le querulent peut commencer à changer. En somme, les querulents sont des personnes à l'affût de tout indice pouvant confirmer leurs thèses fondées sur la pensée paranoïaque. », explique le psychiatre Gilbert Pinard.

Le Dr Pinard raconte l'histoire d'un patient qui, après s'être écrasé l'index de la main droite sous une presse et avoir subi un choc posttraumatique, reçoit une compensation financière et se retrouve quelque temps en congé de maladie. De retour au travail, il est persuadé que son patron fait exprès de l'exposer à une machine dangereuse. Il demande donc une prolongation de congé. L'employeur refuse. Le patient se tourne alors vers la Commission de la santé et de la sécurité au travail (CSST) où il obtient le même résultat. En dernière instance, il s'adresse à ses assureurs. Encore là, sa demande est rejetée.

Phénomène social en pleine croissance ? « Je n'irais pas jusqu'à dire ça », affirme M<sup>me</sup> Morissette. N'empêche, la situation est préoccupante et l'onde de choc parmi la confrérie du droit n'est pas négligeable. Selon les chiffres avancés par M<sup>me</sup> Morissette, il y aurait quelques centaines de querulents non diagnostiqués au Québec, dont 150 actifs devant les tribunaux. Rien qu'à la Cour supérieure du Québec, une cinquantaine d'entre eux séviraient actuellement. « Il y en a certainement d'autres ailleurs, par exemple, à la Cour du Québec, devant les tribunaux administratifs et les tribunaux de compétence pénale. »

### Un antidote

Pour contrer les plaideurs abusifs, la justice québécoise les oblige, depuis 1994, à demander à un juge la permission d'intenter toute nouvelle poursuite devant les tribunaux. Mais cela ne fait que déplacer le problème. En fait, la justice québécoise est bien mal pourvue pour se prémunir contre une inflation de recours judiciaires provenant d'une même personne.

« Une fois acquis que la querulence est véritablement un trouble sérieux de la personnalité, voire une maladie mentale grave, il me semble que le droit doit s'appliquer à en minimiser les effets dommageables, tant pour ceux qui en sont la cible que pour ceux qui en sont atteints. Je pense que la privation pure et simple de la capacité d'exercice du droit d'ester en justice s'impose dans ces cas. Un curateur devrait être le seul à pouvoir exercer les droits de l'intéressé », croit M<sup>me</sup> Morissette. S'il fallait que dans le monde occidental, où le droit est arrivé à pleine maturité, tous les justiciables exercent des recours incessants devant les tribunaux, la vie en société deviendrait insupportable. Il faut laisser du jeu au droit. Tout le monde comprend cela, sauf les querulents conclut-il.

# L'or vert des pays du Sud

DENISE PROULX  
Agence Science-Press

L'ANDIROBA est un arbre que l'on retrouve en Amazonie. Depuis des siècles, les autochtones l'utilisent pour ses propriétés médicinales et, plus récemment, comme carburant. Les écailles de ses noix fournissent une huile dont les femmes se servent pour produire un savon.

Il y a cinq ans, une femme d'affaires brésilienne, Régina de Castro, constate que ces écailles, mélangées à d'autres produits, permettent de fabriquer des chandelles odorantes qui repoussent les moustiques. Elle signe alors une entente avec la communauté pour qu'elle cueille les noix de l'andiroba et les lui revende. La communauté commence à conserver les arbres et évite de les brûler. M<sup>me</sup> de Castro forme également une équipe qui

éduque les autochtones à la plantation d'andirobas.

Cette histoire de partenariat entre une femme d'affaires et une communauté indigène se termine bien. Mais la réalité est rarement aussi réjouissante. Dans les forêts tropicales d'Amérique Latine, d'Afrique et d'Asie, là où se trouve 90 % de la biodiversité de la planète, des multinationales pharmaceutiques et de cosmétiques déposent des brevets de propriété intellectuelle sur les produits qu'ils obtiennent à partir du savoir indigène. Ces compagnies deviennent ainsi, légalement, les seules propriétaires de ces connaissances parfois centenaires, et peuvent en tirer des profits qu'elles n'ont pas à partager.

La pratique a commencé à faire scandale au milieu des années 1990. La controverse est montée jusqu'à l'Organisation mondiale du commerce (OMC), où elle a provoqué des débats houleux, lors

de la rencontre de Doha, en novembre 2001. À Johannesburg, le mois dernier, Rubens Ricupero, secrétaire général des Nations Unies pour le commerce et le développement (NUCD), a cherché à démontrer que les multinationales comprennent la frustration des paysans et des autochtones. Il a annoncé trois « partenariats équitables qui devraient aider les petites entreprises à entrer sur les marchés européens et américains ». Mais dans les faits, les discussions de Johannesburg n'ont pas fait changer une ligne aux clauses actuelles des traités internationaux sur les droits de propriété intellectuelle.

Dans certaines régions du Mexique et du Brésil, des communautés autochtones affirment maintenant qu'à partir de fausses promesses, on leur a volé des connaissances qui représentent des retombées économiques de 500 milliards de dollars.