



DOSSIER SPÉCIAL PRIX JEAN-PIERRE BÉLANGER

LE GRAND GAGNANT DE L'ÉDITION 2007 : LES ATELIERS À LA TERRE DU CENTRE JACQUES-CARTIER

Le projet qui s'est vu décerner le Prix Jean-Pierre Bélanger 2007 campe au premier plan l'alimentation locale par la culture de potagers et la consommation de produits frais, en plein cœur du milieu urbain. Les Ateliers à la terre, dont le coordonateur est Monsieur Philippe Guay, sont un plateau d'insertion au travail et un lieu de sensibilisation à l'écologie ainsi qu'à la saine alimentation. Des activités de cuisines collectives, de stages en agriculture écologique, d'agriculture soutenue par la communauté, d'initiation au jardinage écologique, etc., sont quelques-unes des initiatives du projet.

SOMMAIRE

DANS CE NUMÉRO DU BULLETIN DE SANTÉ PUBLIQUE

Dossier spécial : Prix Jean-Pierre Bélanger

Le grand gagnant	p. 1
L'embarras du choix	p. 3
Deux mentions d'honneur	p. 4
D'autres initiatives qui font une différence	p. 6

Nouvelles internes

Du changement au Conseil d'administration	p. 22
Mise sur pied de nouveaux comités	p. 22
Compte rendu de la Conférence annuelle 2007	p. 23



DE GAUCHE À DROITE : ALAIN POIRIER, M.D., DIRECTEUR NATIONAL DE SANTÉ PUBLIQUE ET SOUS-MINISTRE ADJOINT À LA SANTÉ, PHILIPPE GUAY, COORDONATEUR DU PROJET LES ATELIERS À LA TERRE, ET LUCIE THIBODEAU, PRÉSIDENTE DE L'ASPQ.

Le jury a été impressionné par la multiplicité des déterminants et des stratégies mises au point pour favoriser la santé, les apprentissages et la participation citoyenne dans les activités présentées. Les dimensions tant sociales qu'environnementales et économiques se conjuguent pour intégrer les préoccupations de développement durable.

→ suite page 2

Les apprentissages et le partage axés sur la participation active des citoyens et citoyennes favorisent la découverte de leurs capacités individuelles et collectives non seulement à faire pousser des produits de consommation, mais également à les transformer et à les conserver. Là se vivent des relations en construction, en consolidation pour fabriquer du tissu social fort en communiquant, en serrant les rangs, en renforçant les liens parents-enfants, entre voisins, en bâtissant de multiples conditions favorables à la santé et au bien-être. L'intégration complète des enfants dans les activités relatives aux Ateliers à la terre, a particulièrement touché le jury. L'organisation n'a pas eu peur d'intégrer au processus la grande curiosité des enfants et de favoriser leurs actions dans le projet.

Ce projet en est un qui illustre parfaitement la promotion de la santé et du bien-être par sa pensée, son approche globale et très locale dans son action. Le renforcement des liens dans la communauté est une nécessité pour améliorer la qualité de vie des résidents en les intégrant dans les étapes de planification et d'organisation de projets. Celui des Ateliers à la terre a comme particularité de favoriser l'évaluation participative avec ceux et celles qui ont mis les mains à la terre non seulement sur les résultats de cueillette, de conserverie, de repas réalisés, etc., mais aussi sur l'évolution des capacités.

INFORMEZ-VOUS AU :

1-418-663-3028 (Christine Denis)

Centre résidentiel et communautaire Jacques-Cartier
20, boul. Charest Est
Québec (Québec) G1K 3G2

Courriel : ateliersalaterre@yahoo.ca ■

TEXTES, IDÉES ET COMMENTAIRES RECHERCHÉS !

N'hésitez pas à nous soumettre vos commentaires, textes, idées ou résultats de recherche susceptibles d'intéresser la rédaction du Bulletin de santé publique.

Veuillez communiquer avec nous à l'adresse suivante :
mcperreault@aspq.org

Votre implication est vivement souhaitée!

ONT PARTICIPÉ À LA RÉALISATION DE CE BULLETIN

Coordination et rédaction

Marie-Claude Perreault, ASPQ
Lucie Granger, ASPQ

Révision

Marie-Andrée Comtois, secrétaire du comité exécutif de l'ASPQ

Collaborateurs

Lucie Thibodeau, présidente de l'ASPQ

Mise en page

Caroline Brunet

Graphisme

Studiométrique

Contribution financière

Ministère de la Santé et des Services sociaux

NOS SINCÈRES REMERCIEMENTS

• • •

L'Association tient tout spécialement à remercier les organismes et personnes concernés ayant soumis leur candidature pour le Prix Jean-Pierre Bélanger 2007. Toutes nos félicitations pour vos projets tous plus intéressants les uns que les autres.

Nous tenons également à remercier chaleureusement tous ceux et celles qui se sont déplacés et qui sont venus festoyer avec nous lors de la soirée de remise en novembre dernier.

En terminant, c'est avec plaisir et honneur que nous souhaitons souligner la participation du docteur Alain Poirier, directeur national de santé publique et sous-ministre adjoint à la santé, qui est venu discourir de l'importance de l'action communautaire.

MERCI!



L'EMBARRAS DU CHOIX

LUCIE THIBODEAU | Présidente de l'ASPQ

C'est avec un immense plaisir et une fierté certaine que l'ASPQ vous offre cette édition printemps 2008 du Bulletin de santé, entièrement dédié aux candidatures reçues pour le Prix Jean-Pierre Bélanger. Nous vous présentons succinctement tous les projets ayant posé leur candidature. Vous constaterez la grande diversité et la haute qualité des actions communautaires entreprises par les organismes québécois. Comme vous le verrez, ces actions sont portées par des acteurs de terrain qui travaillent directement avec les populations qu'ils desservent.

Le Prix Jean-Pierre Bélanger renvoie à la « mémoire » d'un homme profondément engagé dans le développement d'actions de santé et de bien-être. Membre du bureau de direction de l'ASPQ durant plus de 20 ans, il a été président de 1986 à 1990. Monsieur Bélanger nous quittait prématurément en avril 2000. Il avait une écoute attentive auprès des promoteurs de la santé, qu'ils soient de milieux communautaires ou institutionnels. Il favorisait l'amélioration constante des conditions optimales de santé et de bien-être, notamment celles des personnes et des milieux les plus fragilisés.

Les candidatures soumises pouvaient provenir d'une personne, d'un groupe, d'une organisation ou d'une partie d'organisation (service). Ceux-ci devaient présenter un projet spécifique ou une initiative particulière de la promotion de la santé. Un jury de sélection a analysé l'ensemble des dossiers déposés à l'ASPQ et a soumis une recommandation au conseil d'administration de l'Association pour le choix du récipiendaire. Le jury de cette année était composé de : Claire Millette, MSSS, Maria Labrecque-Duchesneau, Au cœur des familles agricoles, et Michel O'Neil, professeur titulaire à la Faculté des sciences infirmières de l'Université Laval et administrateur désigné par la présidente.

L'ASPQ est fière d'annoncer qu'elle a reçu cette année un nombre record de candidatures. Les 28 dossiers analysés par le jury de sélection étaient tous plus inspirants et intéressants les uns que les autres. En raison du nombre de candidatures élevés et suite à une recommandation du jury de sélection,



LUCIE THIBODEAU, PRÉSIDENTE DE L'ASPQ

nous avons choisi de nommer, en plus du gagnant, deux mentions d'honneur reconnaissant la valeur et le mérite de ces initiatives.

La qualité des dossiers et leur côté novateur font en sorte que nous avons décidé d'y consacrer cette présente parution. Nous vous invitons à découvrir avec nous des projets qui, adaptés à vos milieux, pourraient faire boule de neige! ■



NOUVEAUTÉ : DEUX MENTIONS D'HONNEUR

LE TRAITÉ HARMONIE DU COMITÉ-CONJOINT DE LISTUGUJ-POINTE-À-LA-CROIX

UN PROJET QUI INSPIRE LE RESPECT

Les communautés de Pointe-à-la-Croix et de Listuguj ont mis sur pied, en 2004, un partenariat basé sur le développement économique, social et culturel afin de bâtir entre eux une relation durable et constructive fondée sur le respect et la confiance mutuelle. Cette initiative prometteuse vise l'établissement d'un cadre général de relations privilégiant l'échange mutuel d'information, la concertation, la conclusion d'ententes particulières sur des sujets d'intérêts commun, l'élimination des incompréhensions et conflits ou leur résolution par la discussion et la voie pacifique de la compréhension.

Ce projet a retenu l'attention du jury pour ses efforts à long terme afin de changer la dynamique d'un milieu partagé entre les réalités de deux communautés gaspésiennes fort distinctes causant quelques dommages aux uns et aux autres.

C'est en 2002 que la Maison des jeunes de Pointe-à-la-Croix initie le projet de changement et suscite un questionnement sur la raison d'être des violences dans les relations entre les jeunes des deux communautés. Une enquête auprès de ceux-ci a été réalisée, faisant ressortir non seulement des préjugés, mais également une ignorance mutuelle. Les coûts sociaux (judiciarisation des agressions, intimidation, etc.) et matériels (vandalisme, taxage, vol, etc.) des problèmes ont contribué à faire démarrer un processus de solutions qui s'est traduit par un traité d'harmonie.

Des changements sont actuellement palpables à Listuguj et Pointe-à-la-Croix, bien que le processus ne soit pas terminé, qu'il évolue et qu'il se modifie au fil du temps. Il y a les parents qu'il faut continuer à sensibiliser et d'autres générations d'enfants à intégrer au projet afin de consolider les acquis de ces quatre années d'efforts avec les services éducatifs. Une recherche-action pose clairement la question de la continuité de l'approche du milieu. Le projet sert maintenant de modèle d'intervention ailleurs au Québec et au Canada par



sa souplesse et sa structure adaptée à la créativité du milieu. De nombreux prix lui ont été octroyés ces dernières années.

SITE WEB DE LA VILLE DE POINTE-À-LA-CROIX :
www.pointe-a-la-croix.com/Partenariat.aspx ■



NOUVEAUTÉ : DEUX MENTIONS D'HONNEUR (SUITE)

ORGANISME **LA TRAVERSÉE**

LES ENFANTS ENTRE BONNES MAINS

La Traversée est avant tout un organisme communautaire venant en aide aux femmes et aux enfants victimes d'agressions sexuelles. Ouvrant depuis plus de 20 ans, cet organisme est très actif dans le secteur de la santé mentale. Son programme s'adresse principalement aux enfants victimes de violence et ses activités ont pour objet de l'amener à identifier peu à peu ses droits, ses libertés, ses contraintes, et ce, en relation avec celles des autres.

Il s'agit d'un projet visant le milieu scolaire primaire, en prévention de la violence par une approche philosophique, en apprenant aux enfants à devenir de meilleurs citoyens, à être moins vulnérables face à la violence et à trouver des solutions pacifiques aux conflits. L'attitude critique des enfants se développe tout en intégrant des valeurs de respect, de dialogue et de tolérance.

Les demandes d'aide augmentent et il est troublant de constater que la majorité des agressions sexuelles se produisent avant l'âge de 12 ans. C'est ce qui a motivé l'organisme à agir avec le milieu scolaire grâce au soutien de Caisses populaires, de Commissions scolaires, de professeurs, de gestionnaires, d'agents de recherche de l'Université McGill, de l'Université de Montréal et de l'Université du Québec à Montréal. Bravo!

LA TRAVERSÉE :

C.P. 36569

Saint-Lambert (Québec) J4P 3S8

Téléphone : 450-465-5263

Courriel : coordinationphilo@latraversee.qc.ca

Site Web : www.latraversee-pvphie.com ■





D'AUTRES INITIATIVES QUI FONT UNE DIFFÉRENCE

LE CENTRE DE PRÉVENTION DU SUICIDE 02 DE CHICOUTIMI

UN OUTIL NOVATEUR EN PRÉVENTION DU SUICIDE : « AGIR AVANT, AGIR À TEMPS »

Agir avant, agir à temps est un instrument interactif d'animation, de type DVD, qui a pour but de sensibiliser les jeunes à la prévention du suicide et d'augmenter leurs habiletés personnelles afin de les aider à relever les défis et surmonter les épreuves de la vie.

CONTENU DU DVD

- un court métrage
- des questions d'animation
- un aide-mémoire
- des témoignages positifs de jeunes
- des charades en images
- une liste des ressources d'aide disponibles
- des jeux pédagogiques
- des témoignages touchants
- etc.

Cet outil de promotion et de prévention offre la possibilité d'animer de sept à douze ateliers portant sur divers sujets pertinents tels que l'estime de soi, la violence, les relations interpersonnelles, la prévention du suicide et le deuil par suicide, pour ne nommer que ceux-là. C'est une démarche qui fait preuve de beaucoup de souplesse et qui s'adapte très facilement au type d'animation de l'intervenant.

Dédié principalement aux intervenants jeunesse, animateurs, enseignants et éducateurs, cet instrument éducatif les appuie et leur donne des guides simples qui les aide à orienter et développer leur action. Réalisé en collaboration avec le Centre

multiservices pour les familles des militaires de Bagotville, ce projet est le fruit de deux ans de dur labeur. Vingt intervenants et plus de deux cents étudiants ont participé à son développement et à sa mise sur pied. Durant le tournage des différentes mises en scène, les jeunes qui se sont investis dans le projet ont été jumelés à des comédiens et des professionnels du milieu cinématographique afin de les assister dans leur travail.

Le DVD est disponible en version anglaise ou française et il est diffusé dans l'ensemble des provinces canadiennes. Près de 2000 copies circulent présentement dans les écoles et autre lieu d'apprentissage ou d'intervention visités par les jeunes.

CENTRE DE PRÉVENTION DU SUICIDE 02 :

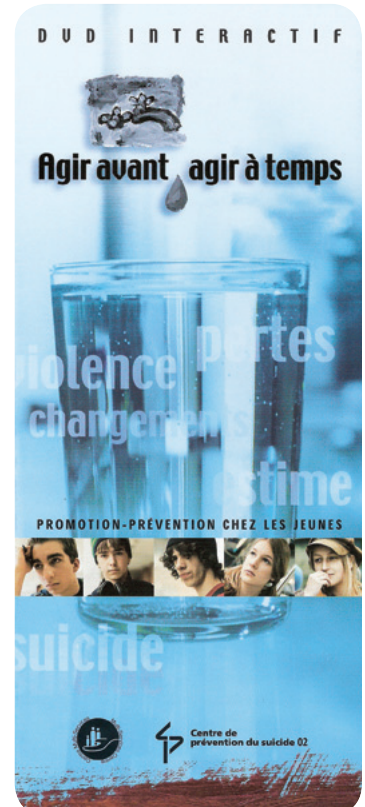
« Agir avant, agir à temps »

C.P. 993

Chicoutimi (Québec) G7H 5G4

Téléphone : 418-545-9110

Courriel administratif : cps02@cps02.org

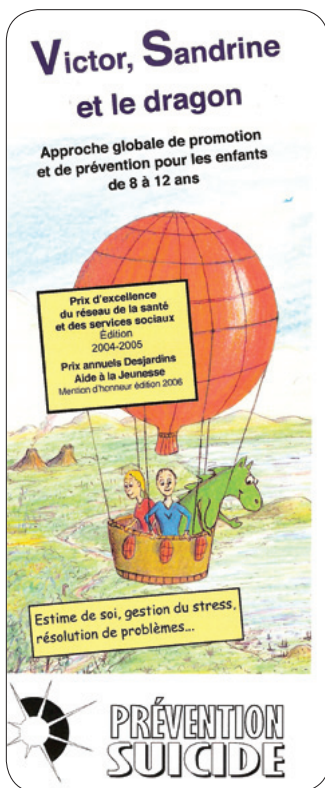




LE CENTRE DE PRÉVENTION DU SUICIDE DE LA HAUTE-YAMASKA

VICTOR, SANDRINE ET LE DRAGON

Le projet Victor, Sandrine et le Dragon est une initiative intéressante mise sur pied par le Centre de prévention du suicide de la Haute-Yamaska. Il s'adresse spécifiquement aux jeunes âgés de 8 à 12 ans et met en scène des activités tout aussi amusantes qu'éducatives. Le projet traite de la prévention du suicide en permettant à l'enfant de découvrir ses aptitudes, de se familiariser avec diverses notions reliées aux compétences personnelles, sociales et de s'exprimer dans un contexte dynamique et convivial.



Afin d'atteindre les objectifs poursuivis, Victor, Sandrine et le Dragon préconise des activités visant le mieux-être, entre autres par la promotion, la prévention et l'intervention. Ce projet intégrateur interpelle non seulement l'enfant mais également tous les acteurs de son milieu tels que ses parents, le personnel scolaire, les intervenants de CLSC et les organismes communautaires. Ses activités se traduisent par l'utilisation de programmes variés touchant des thématiques diverses des livres de contes, des chansons, des rencontres de parents, etc. Les stratégies éducatives utilisées encouragent l'interaction et la participation tout en contribuant à la création d'un milieu de vie favorable à la santé et au sain développement de l'enfant.

Depuis 2002, plus d'une soixantaine d'intervenants et d'enseignants, issus du réseau social ou scolaire, ont été formés. Ajoutons à cela les 5000 enfants qui ont participé au projet Victor, Sandrine et le Dragon, dont la plupart des établissements scolaires de provenance poursuivent toujours les activités.

RICHARD BOUFFARD :

Agent de développement de programmes de promotion et prévention

Téléphone : 450-375-6949 poste 229

Télécopie : 450-375-5385

Courriel : cpschy@qc.aira.com

Site Web : www.cpschy.qc.ca

OMNIPSY : LE WEB AU SERVICE DU GÉNIE

Le projet que le docteur Zwiebel a mis sur pied en 2002 consiste en un site internet d'information, de formation, de perfectionnement et d'éducation en psychiatrie, dédié tant aux professionnels œuvrant dans le domaine de la santé qu'au grand public. Sa mission est de promouvoir la santé mentale en transmettant l'expertise par la diffusion d'une banque de données scientifiques permanente et évolutive, de liens de références, de guides pratiques, etc. OmniPsy sert également de lieu d'interactions et d'échanges entourant la santé mentale et la psychiatrie.



En partenariat avec le comité de perfectionnement et le département de psychiatrie du centre de santé et des services sociaux Domaine du Roy, ce projet est en quelque sorte un soutien à la pénurie de médecins spécialistes en région. En effet, il intègre les nouvelles technologies en vue d'améliorer la qualité des services psychiatriques et la santé mentale de chaque individu en diffusant des outils de promotion et de prévention.

Au fil des années, le projet OmniPsy a développé une solide crédibilité dans le milieu puisque ses programmes sont adaptés en fonction des besoins des groupes communautaires et professionnels du milieu. Possédant un grand potentiel



d'exportabilité dans le réseau de la santé, le projet a reçu depuis sa création plusieurs prix de reconnaissance et 35 000 visiteurs ont fureté sur le site.

OMNIPSY :

Site Web : www.omnipsy.org

LE PROGRAMME PRISME DE L'ORGANISME OCÉAN

« C'PAS FOU... DE PRENDRE SOIN DE TOI! »

Le programme PRISME s'inscrit dans le cadre des activités d'OCÉAN, une organisation communautaire d'écoute et d'aide naturelle de la grande région de Québec. Son mandat vise à mettre en place des services qui viennent en aide aux individus souffrant de problèmes de santé mentale en les soutenant dans une démarche orientée vers leur prise en charge personnelle. Ses actions se divisent en trois volets d'intervention distincts et complémentaires : une ligne d'intervention téléphonique; une intervention en milieu de vie; l'activité PRISME.



S'adressant spécifiquement aux jeunes du secondaire ainsi qu'aux organismes communautaires, le dernier volet d'action d'OCÉAN cherche à démystifier, à informer ainsi qu'à sensibiliser les jeunes sur la question des maladies mentales. Ces objectifs

sont atteints par le biais de séances d'information, la tenue de conférences ainsi que la réalisation d'ateliers axés sur la maladie mentale et la santé mentale. On y expose les facteurs de prédisposition au développement d'un problème de santé mentale, des symptômes, des caractéristiques, etc.

Ces interventions ont pour effet d'inciter les personnes souffrantes à demander de l'aide, un soutien, et d'ainsi diminuer les impacts que peut avoir la détresse psychologique sur

leur vie. Cette approche sensibilisatrice quant aux saines habitudes de vie et de leurs impacts sur la santé mentale responsabilise les jeunes face à leurs choix et leurs conséquences. Plus de 23 500 jeunes ont été sensibilisés jusqu'à ce jour par l'activité PRISME. La participation des élèves aux discussions et les questions qu'ils posent témoignent de leur vif intérêt.

Téléphone des bureaux administratifs : 418-522-3352

Téléphone de la ligne d'intervention : 418-522-3283

Courriel : org.ocean@globetrotter.net

Site Web : www.org-ocean.com

LES GRANDS DÉLIRES CRÉATIFS

LA SANTÉ MENTALE DÉMYSTIFIÉE

Suite à une analyse de l'image de la santé mentale projetée dans les médias, plusieurs organismes mackoutains œuvrant dans ce champ d'intervention ont uni leurs forces et fait rayonner la cause en 2007. En effet, ils ont tenu un événement spécial, Les grands délire créatifs, durant la semaine nationale de la santé mentale. Cette soirée d'exposition, d'information et de débat, animée par le Zapartiste Christian Vanasse, visait à faire connaître la problématique et démystifier les préjugés.



L'objectif était d'inviter la population à poser un regard nouveau et plus positif sur la personne vivant avec un trouble de santé mentale. Pour ce faire, des intervenants du milieu ont chaleureusement répondu aux questions du public et un panel d'experts a été invité à se positionner quant aux informations véhiculées dans les médias. L'organisation de l'événement a également mis sur pied une exposition d'œuvres d'art, individuelles et collectives, réalisées par des individus aux prises avec un problème de santé mentale. Le public présent est ainsi venu rencontrer des artistes plutôt que la problématique en soi. Ajoutons à cela un espace d'expression



et de création dédié au public qui a fait part de ses commentaires et partagé ses inspirations artistiques.

Les grands délire créatifs est fier d'avoir accueilli plus de 250 participants lors de cette première édition. Les résultats observés et les commentaires positifs recueillis ont motivé l'organisation d'une deuxième activité du même type qui se tiendra durant la semaine nationale de la santé mentale 2008.

LA MAISON DES JEUNES LA CLIQUE : LE PROJET JEU DE RÔLES

QUAND JOUER LA COMÉDIE NOUS AIDE À MIEUX SE CONNAÎTRE



La maison des jeunes La Clique de Saint-André de Neufchâtel a été l'instigatrice d'un projet innovateur qui a fait le bonheur des jeunes de la population qu'elle dessert. En effet, elle a mis sur pied un projet de jeu de rôles rappelant à la fois

l'improvisation contrôlée et la pièce de théâtre, le tout dans l'objectif de renforcer ou développer les habiletés interpersonnelles des participants.

Concrètement, il y a un intervenant qui dresse les balises et spécifie les lignes directrices de l'histoire dans laquelle le jeu de rôle s'exécutera au fil des semaines que durera l'atelier. Ce sera au hasard et selon des critères spécifiques que chaque jeune sera invité à créer son personnage. L'élément particulièrement intéressant de ce projet est que l'intervenant anime chaque séance et dresse périodiquement des pièges aux joueurs, le tout en fonction des traits de leur personnalité qu'ils doivent modifier, renforcer ou améliorer. Ainsi, le jeu de rôle amène le jeune à travailler les forces et les faiblesses de sa personnalité.

D'autres organismes sont d'ailleurs intéressés par le projet et voudraient eux-mêmes l'offrir à leurs jeunes. Malheureusement, le transfert des connaissances et la mise sur pied des outils nécessaires aux intervenants impliquent des coûts supplémentaires que La Clique ne peut

présentement assumer. Toutefois, le personnel met tout en œuvre pour bénéficier d'un soutien financier et espère grandement être en mesure d'offrir à nouveau le projet à l'automne 2008.

LA CLIQUE :

2197, boul. Bastien
Neufchâtel (Québec) G2B 1B8

Téléphone : 418-845-1388

Courriel : laclique@videotron.ca

Site Web : www.mdjlaclique.com

L'ORGANISME HÉBERJEUNE DE PARC EXTENSION

UN TREMPLIN VERS L'AUTONOMIE

Héberjeune est un organisme communautaire d'accompagnement social des jeunes adultes vulnérables vivant des situations difficiles. Les différents programmes mis sur pied visent à offrir aux jeunes un minimum de support en les outillant le mieux possible afin qu'ils deviennent autonomes et qu'ils exploitent au maximum leur plein potentiel.



Toxicomanie, itinérance et santé mentale, voilà quelques problématiques vécues par les jeunes et pour lesquelles une aide intégrée leur est prodiguée en matière de santé, d'éducation ou encore de recherche d'emploi. Les volets d'information et d'intervention d'Héberjeune touchent l'hébergement, la préparation à l'emploi, l'intervention en toxicomanie, le soutien aux jeunes parents, la persévérance scolaire et la vie communautaire. Les efforts sont conjugués pour assurer aux jeunes un développement optimal de leurs habiletés et compétences afin qu'ils s'émancipent et améliorent leur qualité de vie.

La stratégie d'action de l'organisme se base sur un minimum de support et une interaction entre les intervenants internes et externes provenant de diverses disciplines. De ce fait, l'appui prodigué est complet et englobant puisque les



objectifs d'autonomie, de prise en charge et de bien-être sont partagés par l'ensemble des acteurs. Ainsi, le jeune acquiert son autonomie, se responsabilise et s'arme des compétences nécessaires à sa réussite dans la société.

HÉBERJEUNE DE PARC EXTENSION :

7004, rue Hutchison #2
Montréal (Québec) H3N 1Y6

Téléphone : 514-273-2700
Courriel : hebjeun@cooptel.qc.ca

MAISON L'ANTRE-TEMPS

BIEN PLUS QU'UN SIMPLE FOYER

Avant d'élaborer sur le projet spécifique, il est important de vous informer du projet global de la maison l'Antre-Temps, située à Longueuil. Cet organisme est une maison d'hébergement destinée aux jeunes de 16 à 25 ans vivant diverses situations précaires reliées entre autres à la toxicomanie, les troubles de santé mentale, les tensions familiales ou autres difficultés socio-économiques.



À la différence de la vie autonome en appartement, le séjour dans une maison d'hébergement représente un milieu de vie encadré où les jeunes bénéficient d'un suivi régulier et quotidien avec les intervenants. La différence entre les deux milieux de vie est

de taille et le passage de l'un à l'autre n'est pas toujours évident. C'est pour cette raison que la maison l'Antre-Temps a décidé, en 2002, de faire l'acquisition d'un immeuble à logements ayant la capacité d'accueillir 15 jeunes de 17 à 25 ans, qu'elle a nommé l'Appart-Tiens. Ces appartements supervisés représentent ainsi un tremplin vers une autonomie plus solide et plus durable. L'objectif est d'outiller le plus possible

les jeunes afin d'améliorer leurs conditions de vie tout en développant par le fait même leurs aptitudes à devenir des citoyens responsables.

Dans la dernière année, le projet a fait l'objet d'améliorations des services offerts, conformément aux recommandations qui ont émanées des discussions réalisées entre les jeunes et les intervenants. À titre d'exemple, des ateliers de cuisines collectives ont été mis sur pied, des ateliers thématiques portant entre autres sur le budget, l'estime de soi ou encore la santé sexuelle ont été organisés. À travers toutes les activités dispensées, les intervenants visent à éveiller les jeunes au pouvoir qu'ils ont sur leur vie pour faire changer les choses et à l'importance de l'implication de chacun comme citoyen à part entière.

MAISON L'ANTRE-TEMPS :

950, boul. Roland-Therrien
Longueuil (Québec) J4J 5H3

Téléphone : 450-651-0125
Courriel : admin@antre-temps.org
Site Web : www.antre-temps.org

LA GRANDE MARELLE DU YWCA DE QUÉBEC

L'ITINÉRANCE AU FÉMININ

La grande Marelle est un programme unique de prévention de l'itinérance et de réinsertion sociale dédié en exclusivité aux femmes et leurs enfants. Ce programme de la YWCA de Québec, qui existe depuis 2002, s'adresse aux femmes vivant sans logement stable depuis trois mois et éprouvant des difficultés à s'en trouver un autre et de le garder. Il s'agit donc d'un parcours volontaire de réinsertion sociale responsable s'échelonnant de 3 à 18 mois. La femme qui y participe s'engage à verser le tiers de son revenu mensuel à titre de loyer pour la chambre qu'elle occupe et élabore elle-même son projet personnel de séjour et les objectifs à atteindre.



La YWCA de Québec

Agit comme partenaire de la femme dans sa réalité



La grande Marelle

Programme unique de prévention de l'itinérance et de réinsertion sociale pour femmes et le service d'hébergement de

Dépannage

Découvrez les services qui s'offrent à vous...

Les personnes touchées par l'itinérance vivent majoritairement des problèmes de toxicomanie, de violence ou de comportements sexuels inadéquats, pour ne nommer que ceux-là, qui demandent des interventions globales. C'est pour cette raison que les intervenants de La grande Marelle proposent des solutions personnalisées et orientent leurs actions directement sur les déterminants de la santé tels que les habitudes de vie, l'alimentation, la vie sociale, les conditions et les milieux de vie.

Le programme s'attaque essentiellement aux problèmes psychosociaux reliés au statut économique, au niveau de scolarité, à la qualité de logement

et à la situation d'emploi que vit chaque femme souhaitant s'en sortir et reprendre le contrôle de sa vie.

Chaque année, elles sont environ 200 à frapper aux portes de La grande Marelle afin d'y trouver support et soutien. De ce nombre, près du quart des femmes entreprennent un parcours volontaire vers une réinsertion sociale réussie.

YWCA DE QUÉBEC :

855, avenue Holland
Québec (Québec) G1S 3S5

Téléphone : 418-683-2155

Télécopieur : 418-683-5526

Courriel : ydesfemmes@ywcaquebec.qc.ca

Site Web : www.ywcaquebec.qc.ca

LA MAISON BLEUE

LA FAMILLE AVANT-TOUT

La Maison Bleue est un organisme de bienfaisance sans but lucratif qui existe depuis le mois de mai 2007. Son objectif est de fournir aux femmes enceintes et leur famille, vivant dans un contexte de vulnérabilité, un milieu de vie riche et sain axé sur la prévention. Ces familles, principalement de l'arrondissement Côte-des-Neiges, bénéficient de services communautaires, culturels, sociaux et de santé disponibles à proximité de leur milieu de vie.

L'équipe de la Maison Bleue se compose de médecins de famille, d'une infirmière, d'une travailleuse sociale, d'un éducateur et d'une sage-femme qui travaillent en complémentarité dans un esprit d'interdisciplinarité. Les activités individuelles ou en groupe visent l'empowerment des femmes par la réappropriation de leur grossesse, la prévention de situations d'abus, de négligence, de relation d'attachement parent-enfant de type insécurisant, de troubles d'adaptation, etc.

L'originalité de la Maison Bleue réside dans sa prise en compte de la multidisciplinarité des intervenants, de son environnement physique intégrateur qui offre plusieurs approches différentes et de sa structure administrative hybride. Une collaboration étroite avec le Centre de santé et des services sociaux de la Montagne a été établie, ce qui lui permet d'offrir gratuitement soins et activités.

LA MAISON BLEUE :

3735, avenue Plamondon
Montréal (Québec) H3S 1L8

Téléphone général : 514-509-0833

Site Web : <http://maisonbleue.info>



→ suite page 12



LE PROJET PETITS CUISTOTS – PARENTS EN RÉSEAUX

LES PLAISIRS DE LA TABLE

Le projet Petits cuistots – Parents en réseaux constitue une initiative du milieu communautaire montréalais dont l'objectif est de lier, dans un même espace social, les enjeux relatifs à la santé, aux orientations de l'école et au développement communautaire. Pour ce faire, on tente de transmettre un apprentissage nutritionnel et culinaire aux enfants ainsi qu'à leurs parents et on vise également à renforcer la confiance qu'ils ont en leurs capacités en matière d'alimentation.

À la demande des parents d'un quartier défavorisé de Montréal, un groupe de nutritionnistes a d'abord conçu le projet qui a ensuite été développé par Les Ateliers cinq épices. La promotion de l'éducation nutritionnelle et culinaire et le développement social par le biais de l'alimentation sont au cœur de la mission du projet. L'auditoire ciblé est vaste puisqu'il regroupe la clientèle scolaire et étudiante, leur famille ainsi que les adultes en général, particulièrement ceux issus des milieux défavorisés. Actuellement, huit écoles primaires de la région de Montréal offrent le projet à des écoliers de quatre à douze ans.



Consistant en des ateliers de cuisine-nutrition thématiques, le projet gravite autour de notion de nutrition impliquant des recettes réalisées par les enfants et du matériel éducatif. Il offre des occasions d'apprentissage aux enfants puisqu'ils manipulent les aliments et deviennent familiers avec leurs transformations. Ils établissent des liens avec les notions vues en classe, ce qui favorise les changements de comportements effectifs et les aide à se valoriser.

LES ATELIERS CINQ ÉPICES :

1945, rue Mullins, RC-12
Montréal (Québec) H3K 1N9

Téléphone : 514-931-5031

Site Web : www.cinqepices.org

LES CUISINES COLLECTIVES BOUCHÉE DOUBLE MEMPHRÉMAGOGUE : PROJET LES CUISTOTS

L'ART DE BIEN MANGER

Établi en Estrie, ce projet d'initiation à la saine alimentation est principalement dédié aux élèves du primaire et du secondaire ainsi qu'aux services de garde. Il consiste en l'animation d'ateliers thématiques dans les écoles, où s'allient théorie, pratique



et découvertes culinaires. Pour les plus jeunes, chaque atelier comporte une période d'information sur ce que constituent de saines habitudes alimentaires suivie de la préparation et de la dégustation d'un mets. En ce qui concerne les jeunes du secondaire, ils doivent concocter en petits groupes un menu trois services respectant la définition d'un repas santé. Ils doivent ainsi planifier la composition de leur menu, avant de faire eux-mêmes l'achat des aliments choisis, en s'assurant qu'il soit sain, économique et facile à préparer. Un guide a également été conçu pour appuyer le travail des animateurs membres de l'une des cuisines collectives du Québec.

Changer les habitudes, découvrir de nouveaux aliments, développer les habiletés, conscientiser les participants aux bienfaits d'une saine alimentation, voilà les objectifs spécifiques visés par ce projet éducatif. Son aspect innovateur réside en sa caractéristique de mobilité. En effet, c'est le projet qui se déplace dans les écoles intéressées, et non pas l'inverse.

Les retombées positives du projet Les cuistots sont évidentes puisqu'un bon nombre de jeunes ont modifié leurs habitudes



alimentaires suite à leur participation aux ateliers. Des parents ont d'ailleurs spécifié que, à la demande expresse de leur enfant, ils ont dû faire l'achat de nouveaux aliments.

PROGRAMME BOUCHÉE DOUBLE :

Téléphone : 819-868-2153

Courriel : boucheedouble@cgocable.ca

MAISON DE LA FAMILLE DE BROSSARD :

Parents soutenant

3205, boul. Home

Brossard (Québec) J4Y 1R2

Téléphone : 450-678-5222

Site Web : www.geocities.com/maisondefamilledebrossard

LE GROUPE DE SOUTIEN PARENTS SOUTENANTS

APPROVOISER SA PEINE EN PARTAGEANT SON DEUIL

Le groupe de soutien Parents soutenant existe maintenant depuis un an et demi et ce sont deux parents endeuillés qui en assurent l'animation. À la suite du décès de leur enfant, ils ont tout essayé en matière de groupes de soutien. Puisqu'ils ne se sont sentis à l'aise dans aucun d'entre eux, ils ont finalement décidé de mettre sur pied un groupe spécifiquement dédié aux parents ayant vécu la perte d'un enfant.

La Maison de la Famille de Brossard



Le projet Parents soutenant de La Maison de la famille de Brossard est un groupe de soutien qui vient en aide aux parents endeuillés. La perte d'un enfant est une catastrophe en soi à laquelle il faut s'efforcer de survivre, bien que ce soit loin d'être évident pour qui perd son enfant ou un membre de sa famille immédiate.

Chaque mois, le groupe se réunit pendant quelques heures dans le but d'aider les parents à briser leur isolement en disposant d'une plate-forme d'échange dont ils peuvent se servir pour exprimer leur colère et leur douleur. Ils apprennent à vivre leur peine et leur deuil en écoutant l'épreuve vécue par les autres membres du groupe ou en parlant eux-mêmes de leur expérience. De ce fait, ils se sentent compris, respectés et soutenus puisqu'ils prennent véritablement conscience qu'ils ne sont pas seuls dans leur situation difficile.

HYPER-LUNE

LORSQUE LES PARENTS ONT EUX AUSSI BESOIN DE SOUTIEN

L'organisme Hyper-Lune offre un soutien ainsi qu'un espace de regroupement pour les parents d'enfants démontrant un trouble de l'attention avec ou sans hyperactivité (TDA/H). Plus spécifiquement, l'objectif est de discuter et de partager afin que les parents s'organisent entre eux pour améliorer leur compréhension du TDA/H et d'être en mesure de le dédramatiser.

Le projet permet au parent de se recentrer au cœur de la problématique et de comprendre que les systèmes scolaire et de santé ne sont pas les seuls responsables du mieux-être de son enfant. Il se conscientise sur le rôle qu'il doit lui-même jouer et acquiert les habiletés nécessaires pour surmonter les difficultés dues au handicap de son enfant. Les services d'Hyper-Lune sont offerts dans le cadre d'un soutien continu comprenant de nombreuses composantes, notamment des groupes de soutien, des rencontres individuelles, une écoute téléphonique et des conférences données par des professionnels de la santé, de l'éducation et des services sociaux.



Le projet offre également aux parents de s'impliquer dans les diverses sphères d'action du projet, allant du conseil d'administration jusqu'aux divers comités mis sur pied. Le mot d'ordre que se sont donné ces parents impliqués est le suivant : « Ensemble avec nos forces et nos solutions ».

→ suite page 14



HYPER-LUNE :

5675, chemin Chambly, local 50
Arr. Saint-Hubert Longueuil (Québec) J3Y 3R1

Téléphone : 450-678-8434
Courriel : hyperlyves@videotron.ca
Site Web : www.hyper-lune.org

En 2006-2007, le Centre a aidé plus de 15 250 personnes et ses bénévoles ont cumulé près de 3850 heures d'écoute. Ajoutons à cela 61 journées de présentation dans les couloirs de l'UQAM qui ont permis de sensibiliser plus de 27 400 personnes.

CENTRE D'ÉCOUTE ET DE RÉFÉRENCE :

Bureau DS-3255
UQAM, C.P. 8888, Succursale Centre-Ville
Montréal (Québec) H3C 3P8

Site Web : www.ecoute.uqam.ca

LE CENTRE D'ÉCOUTE HALTE AMI

DES SERVICES À L'ÉCOUTE DES BESOINS



Le Centre d'écoute Halte Ami est un organisme à but non lucratif mis sur pied en 1987 et qui offre à sa clientèle, en partenariat avec l'Université du Québec à Montréal, des ressources lui permettant de faire face aux difficultés vécues et de s'adapter plus aisément à son environnement social. Nouveaux arrivants, étudiants ou individus du centre-ville en situation précaire, sa clientèle est variée.

En plus d'être un service d'écoute, le Centre organise des activités de prévention psychosociale et d'intégration, un service de jumelage linguistique et des ateliers destinés aux nouveaux arrivants, l'organisation de semaines thématiques de prévention et de sensibilisation portant sur

des problématiques de santé telles que la gestion du stress, la prévention du suicide, la prévention de l'alcoolisme et de la toxicomanie, la nutrition, etc. L'objectif principal qui sous-tend les efforts déployés par le personnel est une fervente volonté d'aider la personne à retrouver le contrôle de sa vie en la soutenant, en lui transmettant de l'information pertinente, en lui redonnant confiance en sa capacité de faire des choix, etc.

LE CENTRE DE SOUTIEN AU RÉSEAU FAMILIAL

UN PEU DE SOUTIEN POUR BEAUCOUP DE BIEN

Le Centre de soutien au réseau familial est un organisme communautaire de Granby dont la mission première est de prévenir l'épuisement chez les aidants naturels. C'est à la suite d'un sondage réalisé auprès de familles et d'organisations pour aidants qu'il est apparu évident qu'une action devait être posée en la matière afin d'alléger la tâche des personnes concernées. Les résultats de l'étude ont révélé plusieurs difficultés, par exemple le manque de ressources, auxquelles il était important de pallier.

C'est dans ce contexte que le projet d'entreprise d'économie sociale Le Soutien a été initié. Accorder un répit aux aidants naturels, offrir des services sécuritaires et de qualité en tout temps aux personnes en perte d'autonomie, tels sont les objectifs poursuivis. Indirectement, les activités du projet ont également pour effet de retarder





l'hébergement des personnes en milieu hospitalier, de soutenir les familles dans leurs tâches quotidiennes et de respecter la volonté des gens qui désirent demeurer à leur domicile. Il peut s'agir d'aînés, de personnes en convalescence ou tout autre individu nécessiteux.

Depuis sa création en 2004, Le soutien est fier d'avoir soutenu 210 familles, comptabilisant ainsi 34 000 heures de services. L'un des 13 auxiliaires du projet a investi en moyenne 13,8 semaines dans chacune des familles qui ont demandé un appui. Actuellement, la plus grande difficulté vécue par le projet est d'ordre financier puisqu'il souhaiterait appliquer une politique de tarifs personnalisés afin que tous, indépendamment de leur revenu, puissent bénéficier de ses services.

CENTRE DE SOUTIEN AU RÉSEAU FAMILIAL :

843, rue Cowie
Granby (Québec) J2J 1A3

Téléphone : 450-375-1673

Courriel : soutienreseaufamilial@qc.aira.com

Site Web : www.servicesauxaidants.com

répondre à leurs questions. Certaines municipalités offrent également des conférences de professionnels traitant de la prévention en santé et sécurité. Le second volet est plutôt d'ordre social puisqu'il se traduit par l'organisation de dîners communautaires ou de collations afin que les participants puissent sortir de leur isolement, partager et échanger avec autrui.

Si les actions que pose Santé amicale perdurent depuis 25 ans, c'est grâce entre autres à l'appui et au soutien de l'Entraide bénévole. L'organisme répond aux besoins des volontaires et ceux du milieu. Notons que 360 bénévoles ont cumulé l'an dernier 30 000 heures de temps investi à l'amélioration de l'autonomie et de la qualité de vie des personnes vivant à domicile.

Téléphone : 450-229-9020



LE PROJET SANTÉ AMICALE

AVOIR LE CŒUR SUR LA MAIN

Le projet Santé amicale, soutenu par l'organisme de services en soutien à domicile Entraide Bénévole des Pays-d'en-Haut, existe depuis maintenant 25 ans. Les activités qu'il initie concernent les personnes âgées des communautés de la MRC et poursuit l'objectif principal de pallier à l'absence de médecin et à briser l'isolement dont ces personnes peuvent être victimes. Globalement, le projet vise à prévenir les maladies cardio-vasculaires liées à l'hypertension, à sécuriser et informer les personnes âgées sur divers sujets, à briser leur isolement et à favoriser la mobilisation et l'implication bénévoles des communautés.

Santé amicale possède deux volets d'intervention qui guident ses activités. Le premier est d'ordre préventif et consiste à la prise de la tension artérielle par des infirmières bénévoles qui profitent de l'occasion pour sécuriser leurs patients et

MINI COLLOQUE « UN PEU DE TEMPS POUR BEAUCOUP DE BIEN »

LE COMITÉ BÉNÉVOLAT ISSU DU REGROUPEMENT DES ORGANISMES COMMUNAUTAIRES DE LA BAIE ET DU BAS-SAGUENAY

De prime abord, le comité bénévolat a été mis sur pied il y a deux ans par une initiative locale. Sa mission est d'assurer une reconnaissance de l'excellent travail réalisé par les bénévoles œuvrant dans la collectivité, en plus d'unir les efforts pour pallier au manque de ressources bénévoles des organismes concernés. La valorisation du travail de ces personnes généreuses qui donnent de leur temps est essentielle et leur recrutement est nécessaire à la poursuite des activités communautaires régionales. C'est dans cette optique que l'idée d'organiser un colloque-gala consacré exclusivement au monde du bénévolat est née.

→ suite page 16



De nombreux organismes communautaires se sont investis dans ce projet caractérisé par trois volets distincts soit la formation, le recrutement et la reconnaissance. Deux témoignages de bénévoles, l'un ayant prodigué des services et l'autre en ayant reçus, ont animé le volet formation. Ensuite, un

speed-meeting a été utilisé par une dizaine d'organismes désirant recruter des individus prêts à offrir gracieusement de leur temps. La journée de colloque s'est clôturée par la tenue d'un gala au cours duquel 10 bénévoles méritants se sont vus remettre un trophée reconnaissant leur apport au milieu communautaire. L'appréciation de cette journée dédiée au bénévolat communautaire fut à la hauteur des espérances des organisateurs puisqu'un deuxième mini-colloque se met présentement sur pied!

COMITÉ D'ANIMATION DU TROISIÈME ÂGE DE LAVAL (CATAL)

UN COMITÉ QUI FAIT BOUGER!

Comme son nom l'indique, le CATAL est un projet lavalais qui s'adresse spécifiquement aux aînés les plus vulnérables, risquant l'isolement et demeurant dans des résidences privées de type chambres et pensions. L'objectif principal est de briser l'isolement et de favoriser l'intégration sociale de ces personnes dans le but de maintenir, voire d'améliorer leur santé globale. C'est un projet proactif puisqu'il encourage l'aîné à sortir, à participer activement à une vie communautaire et il mise également sur les capacités présentes de l'aîné ainsi que sur ses goûts, ses besoins et ses limites.

Le CATAL trouve sa pertinence dans le fait que ces aînés, en perte d'autonomie, vivent des situations fragilisantes, dans ce sens où le nombre limité d'interactions et de sorties risque d'affecter sérieusement leurs habiletés sociales et leurs besoins de stimulation. Afin de réduire ce risque, le comité leur offre l'occasion de sortir de leur environnement et de

prendre part à des activités de socialisation, d'animation ainsi qu'à diverses conférences pertinentes et intéressantes.

Les objectifs poursuivis par la mise sur pied d'une activité hebdomadaire sont : aider le participant à se bâtir un réseau social à l'extérieur de sa résidence ; développer le plein potentiel de ses capacités ; favoriser sa santé globale par le maintien de son autonomie ; conscientiser les propriétaires de chambres à l'importance des contacts sociaux, etc. Bien évidemment, les résidents ont été questionnés quant à leurs intérêts et c'est uniquement à la suite d'une journée d'intégration qu'ils ont décidé s'ils souhaitent poursuivre l'activité pour les semaines suivantes. À la fin du projet, en mars 2007, on dénombrait au total la participation assidue de 32 aînés à l'une ou l'autre des activités proposées chaque semaine, représentant ainsi 383 participations.



CATAL :

725, montée Montrougeau
Laval (Québec) H7P 3M1

Téléphone : 450-622-1228

Courriel : lecatat@bellnet.ca

ORGANISME DIRA-LAVAL INC.

LA VIOLENCE ET LES ABUS ENVERS LES AÎNÉS : EN PARLER ET AGIR... POUR QUE ÇA CESSE!

Fondé à Laval en 2002, l'organisme DIRA s'adresse aux personnes vulnérables de 50 ans et plus susceptibles d'être victimes d'abus de toutes sortes. Il a pour but premier de dépister et dénoncer les abus effectués à l'encontre d'aînés, informer ces derniers de leurs droits, les référer aux services et ressources appropriés et, s'il y a lieu, les accompagner dans leur démarche.



L'innovation de ce projet est qu'il met en scène des professionnels retraités provenant des milieux juridique, médical et social, pour ne nommer que ceux-là. Ces bénévoles, dont

l'âge moyen est 65 ans, mettent leur expertise au service de leurs semblables dans le besoin, en les aidant à se prendre en main et en les conseillant.

Les objectifs poursuivis par DIRA sont nombreux. Il s'agit entre autres d'accueillir dans les plus brefs délais tout aîné dans le besoin, l'écouter sans le juger, lui redonner espoir, le protéger contre le harcèlement et l'intimidation, lui obtenir l'aide requise, l'informer de ses droits, etc. Pour ce faire, l'organisme a jusqu'à maintenant traité plus de 800 cas d'abus, prononcé 110 causeries et aidé quelque 7000 personnes âgées nécessiteuses.

Il va sans dire que le projet porte fruits puisque plusieurs régions se montrent désireuses d'implanter

un projet similaire dans leur communauté. Notons également que la popularité du projet est grandissante chez les aînés qui sont de plus en plus enclins et nombreux à demander un appui et du soutien.

DIRA :

1450, boul. Pie X, bureau 217
Laval (Québec) H7V 3C1

Téléphone : 450-681-8813
Télécopieur : 450-681-1163
Courriel : trcal@bellnet.ca

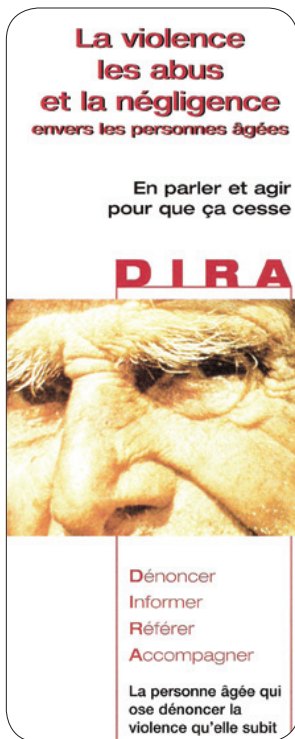
LE PROJET BIEN DANS SA TÊTE, BIEN DANS SA PEAU

UNE QUESTION D'ÉQUILIBRE

Diffusé dans plus de 120 milieux différents, le programme Bien dans sa tête, bien dans sa peau a été initié par le groupe d'action sur le poids Équilibre et il intervient principalement sur la problématique du poids ainsi que sur l'image corporelle en milieu scolaire. Il présente de façon innovatrice et préventive les questions reliées à l'obésité et la préoccupation excessive à l'égard du poids. Le programme cible particulièrement les jeunes et les adultes de l'école, qu'ils fassent partie ou non du personnel enseignant.

Bien dans sa tête, bien dans sa peau poursuit plusieurs buts tels que favoriser l'acquisition d'une image corporelle saine ainsi que des attitudes positives et des comportements sains à l'égard du corps, du poids, de l'alimentation et de l'activité physique. Il fait également la promotion de l'estime de soi et le respect des autres, peu importe leur format corporel. Pour ce faire, cinq types d'activités sont proposés : des kiosques de sensibilisation ; des activités en classe intégrées au curriculum d'enseignement ; des activités de formation destinées aux adultes de l'école ou de la communauté ; des événements spéciaux et, finalement, des actions sur l'environnement.

Toutes ces activités sont mises de l'avant pour, entre autres, amener les jeunes, comme les adultes de l'école et de la communauté, à acquérir des connaissances sur les méthodes appropriées de contrôle du poids, à prendre conscience de l'influence des modèles corporels véhiculés par les médias et la société ainsi qu'à améliorer leur perception de leur image corporelle. Stratégiquement, l'adolescent développe un sens





des responsabilités quant au choix des comportements de santé qu'il décide d'adopter et le milieu ainsi que les personnes qui l'entourent s'emploient à lui offrir une plus grande accessibilité aux ressources lui permettant de bien manger et d'être actif physiquement. Le programme favorise donc le développement de liens entre les organismes communautaires, l'école et la famille tout en encourageant les individus à prendre en charge leur santé et à y réfléchir.

ÉQUILIBRE, GROUPE D'ACTION SUR LE POIDS

7200, rue Hutchison, bureau 304
Montréal (Québec) H3N 1Z2

Téléphone : 514-270-3779

Ligne sans frais : 1-877-270-3779

Courriel : info@equilibre.ca

Site internet : www.biendanssapeau.ca

LE REGROUPEMENT DES ORGANISMES ESPACES DU QUÉBEC (ROEQ)

DES ORGANISMES AUX SERVICES DU BIEN-ÊTRE DE L'ENFANT

Le Regroupement des organismes espaces du Québec a pour mission globale de prévenir la violence faite aux enfants en sensibilisant les divers organismes du milieu à cette problématique et en mettant à leur disposition le programme Espace. Ce programme de prévention comprend trois types d'ateliers de deux heures offerts aux parents, au personnel du milieu éducatif et à l'ensemble des enfants d'une école, d'un service de garde, d'un groupe de loisir, etc. Ces activités d'apprentissage servent à sensibiliser, informer et offrir des pistes de solution aux différents acteurs tout dépendant de leurs besoins.

Les organismes Espace ont précisément pour objectif de prévenir la violence sous toutes ses formes, qu'elle soit verbale, psychologique, physique ou sexuelle, en outillant non seulement les enfants, mais également les adultes de leur entourage. Rencontres individuelles, référence aux ressources appropriées, sensibilisation pour les organismes communautaires et la population en générale, aide téléphonique,

tels sont les moyens privilégiés pour prévenir la violence faite aux enfants.

Concrètement, il est question de diminuer la vulnérabilité de l'enfant en lui apprenant à se défendre, en l'amenant à s'exprimer et à partager autour de lui ce qu'il vit. Mettre à sa disposition une aide qu'il peut utiliser s'il en ressent le besoin, sécuriser les adultes et les sensibiliser à leurs responsabilités font également partie intégrante des objectifs poursuivis par les activités offertes. Ainsi, les organismes Espace représentent des lieux d'échanges, de partage, d'information, de formation, de soutien et d'entre-aide.



REGROUPEMENT DES ORGANISMES ESPACE DU QUÉBEC :

59, rue Monfette, local 218
Victoriaville (Québec) G6P 1J8

Téléphone : 819-751-1436

Courriel : roeq@roeq.qc.ca

LE THÉÂTRE APHASIQUE

L'ART AU SERVICE DU LANGAGE

Créé en 1992 par une orthophoniste, le Théâtre Aphasique est un organisme à but non lucratif qui met de l'avant une approche alternative unique et originale servant d'outil de réadaptation et de réintégration socioprofessionnelle aux personnes souffrant d'aphasie. Ce trouble du langage, encore fort peu connu, est généralement la conséquence d'un accident vasculaire, d'un traumatisme crânien ou d'une tumeur cérébrale.



Les personnes qui éprouvent des difficultés de communication restreignant leurs habiletés à exprimer leurs besoins et leurs idées bénéficient grandement de l'espace d'expression qu'offre Le Théâtre Aphasique. Ce dernier innove en étant le premier à mettre à leur disposition des activités d'art dramatique leur permettant de développer de nouveaux outils et de briser l'isolement dont ils peuvent être victimes. Ils peuvent de ce fait rencontrer leurs semblables, échanger, collaborer et retrouver leur dignité ainsi que leur estime d'eux-mêmes.



Le Théâtre poursuit des objectifs précis qui visent entre autres à favoriser la réadaptation et la réinsertion sociales des personnes aphasiques par l'entremise d'ateliers d'art et de présentations théâtrales. Il travaille également à promouvoir le processus de création artistique chez les personnes aphasiques en plus de sensibiliser l'ensemble de la population à leur vécu par la diffusion des pièces de théâtre qu'elles créent. C'est dans cet ordre d'idées que chaque séance est suivie d'une période d'information et d'échanges avec une orthophoniste, les comédiens et le metteur en scène qui partagent leur expérience.

HÔPITAL DE RÉADAPTATION VILLA MEDICA :

225, rue Sherbrooke Est
Montréal (Québec) H2X 1C9

Téléphone : 514-288-8201, poste 4868 ou 4866

Site Web :

www.villamedica.ca/info_partenaire_aphasique.html

COLLOQUE DE LANAUDIÈRE AU CŒUR DU TDAH

UN COLLOQUE QUI PARLE

Le Prix Jean-Pierre Bélanger de l'ASPQ a également reçu la mise en candidature d'Éliane Goffoy, organisatrice du Colloque Lanaudière au cœur du TDAH. Cet événement d'une journée, tenu le 9 octobre 2007 à Lanaudière, a réuni des intervenants médicaux, scolaires et sociaux sous un même toit. L'objectif était de sensibiliser les personnes présentes à l'importance d'une approche multimodale lors d'interventions auprès de familles dont l'un des membres est atteint de troubles déficitaires de l'attention, avec ou sans hyperactivité – TDA/H.

Le but de la journée thématique était de favoriser la concertation des différents milieux d'intervention afin d'accompagner adéquatement et avec justesse la personne dans le besoin. En d'autres mots, le programme permettait aux participants de saisir toute la portée du TDA/H, de le comprendre dans son entier et de connaître les interventions appropriées pour améliorer la qualité de vie des patients de tous âges. Les partenaires impliqués ont été l'Agence de santé et des services sociaux de Lanaudière, le Centre de santé et des services sociaux du sud de Lanaudière, la Commission scolaire des Affluents, la compagnie pharmaceutique Shire ainsi que les PANDA de la MRC de l'Assomption, de la MRC des Moulins et de Matawinie.

Le colloque fut un succès de par les 200 personnes présentes aux diverses activités animées par des experts provenant de tous les milieux. Ajoutons également qu'une centaine de participants ont dû être refusés puisque les salles étaient remplies à pleine capacité.



→ suite page 20



LE PROJET APPROCHE MÉDICALE INTÉGRÉE BASÉE SUR DES EXERCICES DE SANTÉ (A.M.I.B.E.S.)

L'EXERCICE ORIENTAL AU SERVICE DU CŒUR

Qigong et taijiquan, voilà les deux activités qu'offre l'approche intéressante mise de l'avant par le projet AMIBES, dédié à la prévention des maladies cardiovasculaires et à la réadaptation des personnes atteintes de cancer. Dans les deux cas, le stress et l'inactivité physique viennent compliquer tant l'issue de la réadaptation que compromettre la prévention de ces maladies chroniques. C'est principalement pour cette raison que la Fondation Louis-Georges Fortin, le centre Accueil-Sérénité ainsi que le Centre de santé et des services sociaux de la Beauce se sont unis afin d'offrir gratuitement ces deux activités, sur une base régulière, dans chacun de leur établissement.

revêtent donc une importance non négligeable à laquelle tentent de répondre le qigong et le taijiquan. De plus, ces activités offrent une opportunité d'exercices doux pouvant facilement répondre à certains besoins physiques et psychologiques des personnes atteintes de maladies chroniques.

LA FONDATION DU CŒUR LOUIS-GEORGES-FORTIN :

2505, 10^e Avenue

C.P. 756

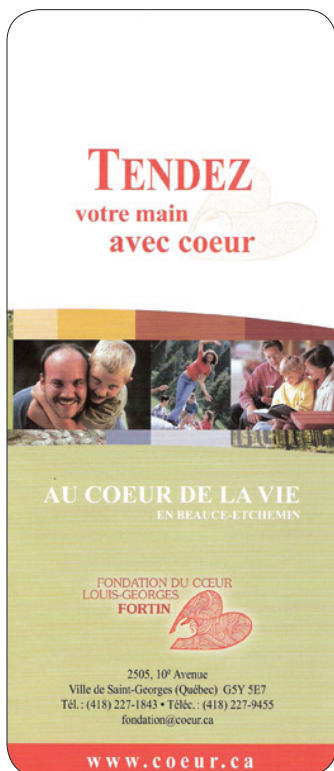
Ville de Saint-Georges (Québec) G5Y 7C9

Téléphone : 418-227-1843

Site Web : www.coeur.ca

A.M.I.B.E.S. :

www.amibes.info/index.html



Accessibles et peu coûteux, les exercices que constituent le qigong (exercices de santé) et le taijiquan (tai chi) représentent une alternative intéressante dérivant de la médecine chinoise traditionnelle. Soulagement de troubles anxieux, de troubles de l'humeur ou de stress, soulagement des symptômes liés au cancer ou à son traitement, soutien psychologique et physique aux survivants, prévention et réadaptation des maladies cardiovasculaires et pulmonaires, développement de la confiance en soi et de l'autonomie, voilà certains des objectifs poursuivis par AMIBES.

Dans son ensemble, le projet intervient particulièrement sur les déterminants de la santé que sont les comportements et

les habitudes de vie. Le stress étant en grande partie associé des maladies dites de civilisation, les capacités de le gérer

LE MONARQUE

DES SOINS QUI VIENNENT À VOUS!

Promouvoir la santé, offrir des soins et un soutien aux personnes en situation de vulnérabilité et les référer aux organismes et services adéquats, voilà en quoi consiste la mission de la clinique mobile Le Monarque du secteur Chutes-de-la-Chaudière.

Informar les personnes ayant des comportements sexuels à risque, dépister les infections transmissibles sexuellement ou par le sang et en diminuer les méfaits par la sensibilisation, la prévention et la vaccination font partie des méthodes d'intervention choisies par le projet.

De 2003 à 2005, une trentaine de partenaires ont élaboré, financé et implanté ce projet de travail de proximité en motorisé. Un infirmier se promène et va à la rencontre des adolescents, des adultes et des parents dans le besoin pour distribuer services, conseils et information. La clientèle ciblée par la clinique mobile est celle des personnes que les





organismes ont beaucoup de difficulté à rejoindre de par leur isolement social, géographique ou économique, qui vivent des difficultés ou qui ont des comportements sexuels à risque et qui ne vont généralement pas consulter par peur, culpabilité ou déni. L'intervenant assure nécessairement un suivi et encourage l'application de saines habitudes de vie auprès de sa clientèle.

En collaboration avec le Centre de santé et des services sociaux du Grand Littoral, les milieux municipal et scolaire ainsi que les organismes jeunesse et les familles, les activités du Monarque touchent plus de 200 personnes par mois. En plus de ses activités sur le terrain, il participe également à de nombreux événements de prévention et de promotion auprès d'autres clientèles vulnérables et effectue des tournées dans les écoles, les terrains de jeux et les habitations à loyer modique, par exemple. Les investigateurs croient fermement à l'utilité d'un tel projet et des retombées positives qui en découlent.

LE MONARQUE :

Intervenante : Véronique Routhier

Téléphone : 418-933-0690

Courriel : unitemobile@hotmail.com

Site Web : www.alliancejeunesse.com/monarque.html ■

JEAN-PIERRE BÉLANGER

RAPPELONS que l'ASPQ a créé le Prix Jean-Pierre Bélanger afin de perpétuer la mémoire d'un homme qui a contribué de façon exceptionnelle à l'approfondissement et à la diffusion des concepts de santé communautaire et de promotion de la santé au Québec.

Jean-Pierre Bélanger est décédé en avril 2000, il fut un pilier de l'ASPQ dont il a été président de 1986 à 1990, mais pour plusieurs d'entre nous, il était surtout un ami, davantage qu'un collègue.



DU CHANGEMENT AU CONSEIL D'ADMINISTRATION

Lors de l'AGA du 6 décembre dernier, Victor Francoeur et Céline Lemay ont été élus pour un mandat de 3 ans. Le nouveau Conseil d'administration qui a suivi l'assemblée générale annuelle a ensuite procédé à l'élection de ses officiers qui composent le comité exécutif pour l'année 2007-2008. C'est ainsi qu'ont été élues, par acclamation, les personnes suivantes : Lucie Thibodeau, présidente de

l'ASPQ pour un troisième mandat ; Micheline Séguin Bernier, vice-présidente pour un premier mandat ; Marie-Andrée Comtois, secrétaire pour un premier mandat et, finalement, Josée De Grandmont, trésorière pour un premier mandat. Ajoutons également que les administrateurs ont fait le choix de réduire leur nombre, passant ainsi de 15 à 11 personnes. ■

MISE SUR PIED DE NOUVEAUX COMITÉS

Le CA de l'Association a pris la décision de mettre sur pied quatre comités spécifiques qui veilleront à l'analyse et la poursuite de divers dossiers. Les voici :

1. FINANCES ET VÉRIFICATION (4 RÉUNIONS/AN)

Ce premier comité seconde le CA dans ses responsabilités de surveillance et, à cette fin, il sert d'intermédiaire entre le CA, la direction et les vérificateurs externes pour assurer la justesse, la conformité, l'intégrité et l'efficacité de l'information financière, des systèmes de contrôle, des processus de vérification et d'information de gestion. Le comité assumera également l'examen de la gestion des risques et des méthodes de contrôle reliés à cette gestion.

Composition du comité :

Josée DeGrandmont, Marie-Andrée Comtois, Martin St-Georges et Victor Francoeur

2. RESSOURCES HUMAINES ET ÉVALUATION DE LA DIRECTRICE GÉNÉRALE (2 RÉUNIONS/AN)

Ce comité recommande l'embauche ou le congédiement du directeur général, il voit à la préparation du plan de succession, s'assure que soient élaborés des plans de formation, participe à la formulation des politiques en matière de ressources humaines et veille au respect des droits des employés.

Composition du comité :

Lucie Thibodeau, Micheline Séguin Bernier et Victor Francoeur

3. GOUVERNANCE (3 RENCONTRES/AN)

Le comité gouvernance aide le Conseil d'administration à remplir et à évaluer ses fonctions de surveillance, il voit à ce que l'Association soit dotée d'un système efficace de régie d'entreprise, il veille à ce que les meilleures pratiques soient adoptées en matière de gouvernance, il repère, recrute et recommande les administrateurs de l'Association et leur offre une formation continue. Enfin, ce comité supervise l'évaluation du CA et des administrateurs. Il évalue également l'indépendance et les compétences particulières des administrateurs.

Composition du comité :

Micheline Séguin Bernier, Martin St-Georges et Marie-Andrée Comtois

4. PROMOTION DE L'ASSOCIATION ET DÉVELOPPEMENT DU MEMBERSHIP (4 RÉUNIONS/AN)

Ce dernier comité a été créé dans le but d'aider le CA à analyser son positionnement, son potentiel de développement, l'efficacité des stratégies mises en place jusqu'ici et en tirer des recommandations constructives. Enfin, évaluer



l'indépendance et les compétences particulières des administrateurs est également de son ressort.

Composition du comité :

Josée De Grandmont, Renald Bujold, Carmen Veillette
Boucher et Maria Labrecque Duchesneau

Veillez consulter les prochains numéros du Bulletin de santé afin de vous informer des travaux et développements qui seront réalisés par ces comités. ■

COMPTE RENDU DE LA CONFÉRENCE ANNUELLE 2007 SUR LE MÉDICAMENT

L'Association pour la santé publique du Québec est fière de vous faire part d'un bref bilan de sa Conférence annuelle 2007¹ sur l'accès au médicament et la mondialisation, événement réalisé grâce au soutien financier de nos bailleurs de fonds et l'appui de nos partenaires :

- L'Association brésilienne des diplômés en santé collective (ABRASCO)
- L'Agence nationale de vigilance sanitaire du Brésil (ANVISA)
- La Conférence luso-francophone sur l'accès au médicament et la protection du citoyen (Colufra)
- La Direction de santé publique de Montréal
- Le Conseil national des Secrétaire municipaux à la santé du Brésil (CONASEMS)
- Le Conseil national des Secrétaire à la santé du Brésil (CONASS)
- Le Groupe d'étude sur l'interdisciplinarité et les représentations sociales (GEIRSO)
- L'Institut de recherche en santé du Canada (IRSC)
- Le ministère de la Santé du Brésil
- Le ministère de la Santé et des Services sociaux du Québec
- L'Unité de santé internationale de la Faculté de médecine de l'Université de Montréal

Cette conférence internationale, sous la présidence de Renald Bujold, a été organisée par l'Association pour la santé publique du Québec et l'Initiative luso-francophone sur l'accès

aux médicaments et la protection du citoyen; elle fait suite à un premier séminaire tenu en août 2006 à Rio de Janeiro. Le public rejoint par l'activité était composé de médecins spécialistes, de gestionnaires, d'étudiants, d'agents de communications et de planification, de chercheurs, d'enseignants, de pharmaciens, d'infirmières et de représentants de l'industrie pharmaceutique, pour ne nommer que ceux-là.

Parmi les conférenciers, tant québécois, canadiens, que d'autres pays, se trouvait également une délégation composée d'une quinzaine d'experts brésiliens. Ces derniers, en grande partie des professionnels de la santé et du médicament, étaient gestionnaires de programmes d'accès au médicament dans les trois niveaux de gestion du système politique de l'État. Les autres conférenciers provenaient en majorité d'établissements universitaires de renom, de Vancouver à Halifax, en passant par Toronto, Montréal et même Boston avec l'Université de Harvard.

Cette rencontre de deux jours a permis aux professionnels de santé publique et aux autres participants de se sensibiliser à l'importance des enjeux éthiques et sociaux sous-jacents à l'accès aux médicaments, aux plans national et international. Le fruit de la conférence a offert aux participants un moment de réflexion et d'échanges, leur permettant ainsi de participer de façon active et avertie au débat grandissant sur la politique publique du médicament, au Canada et au Québec, dans un esprit d'ouverture sur le monde et de solidarité Nord-Sud, particulièrement avec l'État brésilien. ■

1. Un rapport détaillé de l'événement sera disponible prochainement sur le site internet de l'ASPQ à l'adresse suivante : www.aspq.org

Vous n'êtes pas encore membre de l'ASPQ ? C'est le moment !

CONSEIL D'ADMINISTRATION

Lucie Thibodeau, présidente
Réseau des centres de ressources périnatales

Micheline Séguin-Bernier, vice-présidente
ADRLSSSS de la Mauricie – Centre-du-Québec

Marie-Andrée Comtois, secrétaire
Doctorante en santé communautaire

Josée De Grandmont, trésorière
De Grandmont.com

Renald Bujold
DSP de Montréal-Centre

Victor Francoeur
Association des fournisseurs d'hôtels et restaurants

Maria Labrecque Duchesneau
Au cœur des familles agricoles

Céline Lemay
Regroupement Les sages-femmes du Québec

Benoît Sévigny
FQRSC

Martin St-Georges
CSSS Lucille-Theasdale

Carmen Veillette-Boucher
DSP de l'Abitibi-Témiscamingue

PERMANENCE

Lucie Granger
Directrice générale

Julie Paquette
Agente de bureau

Marie-Claude Perreault
Agente des communications et de la coordination d'événements

DOSSIER PÉRINATALITÉ

Catherine Chouinard
Chargée de projet

COALITION QUÉBÉCOISE POUR LE CONTRÔLE DU TABAC (CQCT)

Louis Gauvin
Coordonnateur

Heidi Rathjen
Directrice de campagne

Mélanie Champagne
Rédactrice-analyste

David Merlo
Adjoint administratif

Nom et prénom :

Organisme :

Adresse : Code postal :

Ville :

Tél. : Fax :

Courriel :

Profession :

Champ(s) d'intérêt :

Nouveau membre :

Renouvellement :

MEMBRE INDIVIDUEL

Tarif régulier :

1 an 46 \$ 2 ans (-10 %) 83 \$ 3 ans (-20 %) 110 \$

Tarif réduit – Étudiant/retraité/bénévole
(joindre une preuve de votre statut)

1 an 12 \$ 2 ans (-10 %) 21 \$ 3 ans (-20 %) 29 \$

Adhésion conjointe ASPQ/ACSP – Les individus peuvent adhérer conjointement à l'Association pour la santé publique du Québec (ASPQ) et l'association et l'Association Canadienne de santé publique (ACSP) en une seule procédure d'inscription et pour une durée d'un an.

1 an – Tarif régulier 146 \$ 1 an – Tarif réduit 69 \$

MEMBRE INSTITUTIONNEL

Institution à vocation régionale, sous-régionale ou provinciale :

1 an 288 \$ 2 ans (-10 %) 518 \$ 3 ans (-20 %) 691 \$

Institution à vocation locale :

1 an 144 \$ 2 ans (-10 %) 259 \$ 3 ans (-20 %) 346 \$

Organisme sans but lucratif :

1 an 58 \$ 2 ans (-10 %) 104 \$ 3 ans (-20 %) 139 \$

Cochez une seule case sur ce formulaire – Somme ci jointe : _____ \$