



La Fondation de L'Hôtel-Dieu de Montmagny

RADIOTHON, 1er OCTOBE 1989  
EXPODROME BOULET

# LES TRAVAILLEURS FORESTIERS DES APPALACHES SONT ENFIN AU TRAVAIL

# l'oise BLANCHE

JOURNAL de Montmagny L'Islet Bellechasse

VOL. 5 NO 4

MONTMAGNY

25 SEPTEMBRE 1989

**TOYOTA**  
MODÈLES DÉJÀ EN MONTRE  
**1990**  
À VOIR!

TOYOTA  MONTMAGNY  
J.P. SIMARD  
AUTOS INC. 248-2323

## 25e ANNIVERSAIRE DE L'ASSOCIATION DES FEMMES D'AFFAIRES DE MONTMAGNY



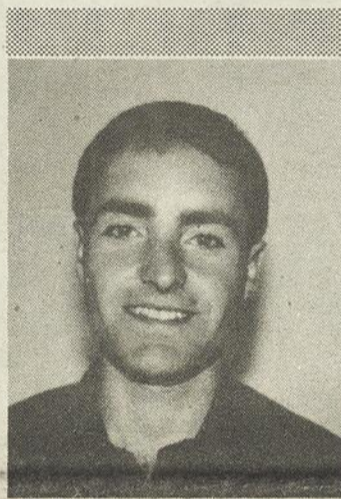
Entre l'actuelle présidente Mme Lili Dubé et la fondatrice Mme Cécile B. Bergeron, 25 années à ne pas faire grand bruit juste un grand impact.

## GILLES HUDON VISE LA MAIRIE DE SAINT-JEAN PORT-JOLI

## ÉLECTIONS 1989 MONTMAGNY-L'ISLET



DANIEL BLANCHET  
PARTI QUÉBÉCOIS



ANDRÉ BLOUIN  
PARTI VERT



RÉAL GAUVIN  
LIBÉRAL

## 31 455 ÉLECTEURS CHOISIRONT AUJOURD'HUI LEUR FUTUR DÉPUTÉ

MORIN  
LEMIEUX  
&  
ASS.

AVOCATS

25, BOUL. TACHÉ OUEST  
SUITE 201  
MONTMAGNY, QUÉBEC  
G5V 2Z9  
(418) 248-3114

MARCEL MORIN  
B.A., LL.L., LL.M.  
JEAN-ALAIN LEMIEUX  
B.A., LL.L.  
GILLES JOBIN  
DEC., LL.L.  
ANDRÉ J. SANTERRE  
DEC., LL.L.  
YVES CHARBONNEAU  
DEC., LL.L.  
FRANÇOIS SÉNÉCHAL  
DEC., LL.B.  
BRIGITTE COUILLARD  
DEC., LL.L.

L'AMPHITHÉÂTRE  
L'ISLET-NORD  
AURA  
SES GRADINS

# GARANT

MANDAT  
DE GRÈVE  
CHEZ GARANT INC.

Pour la 1ère fois en 30 ans d'existence, les travailleurs ont accordé, à 97,5% un mandat de grève à leur exécutif syndical.



# Vente

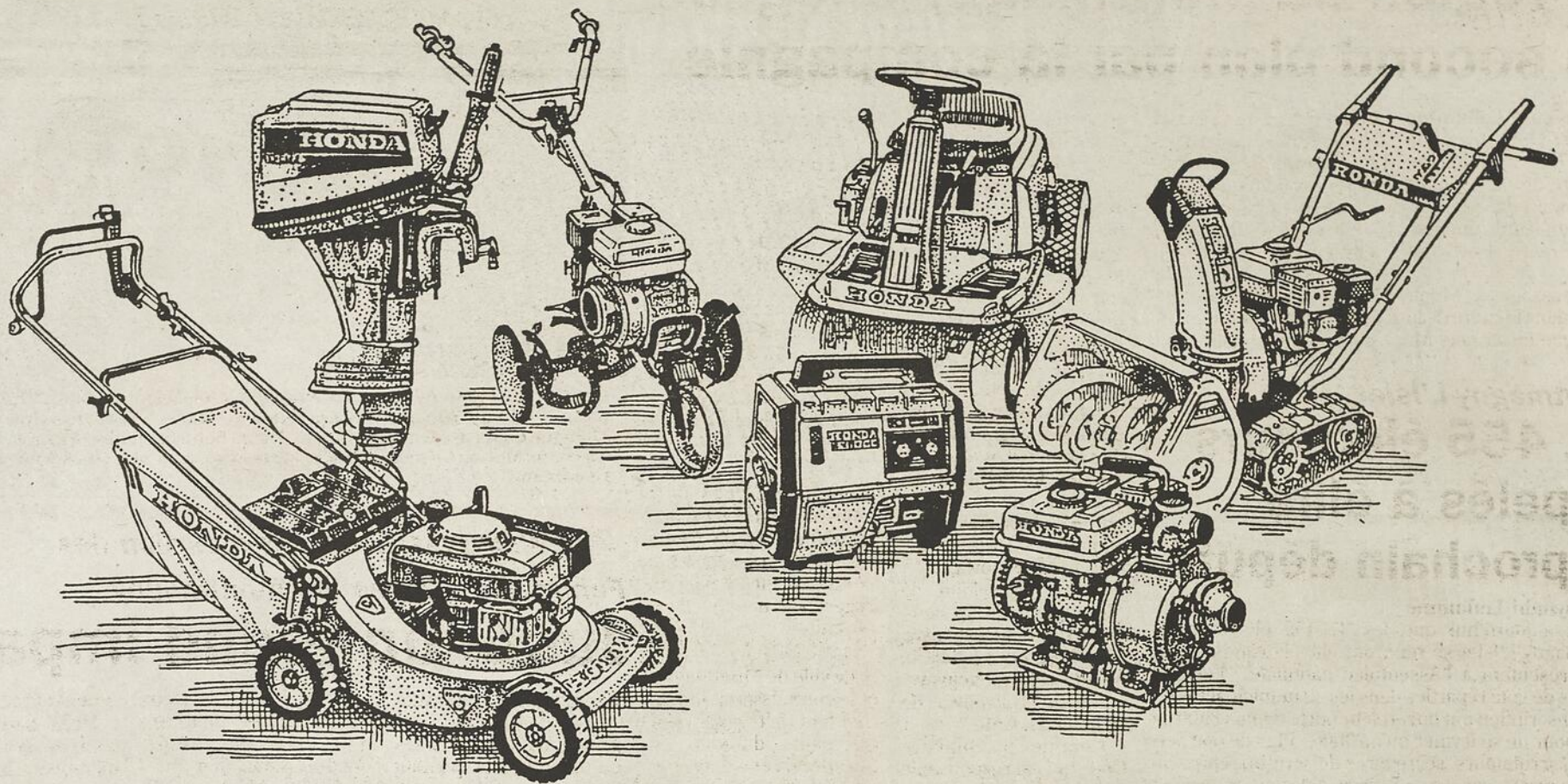
LOOK 89

CONSULTEZ  
ET CONSERVEZ  
NOTRE DEPLIANT  
PUBLICITAIRE INSÉRÉ  
DANS LE JOURNAL

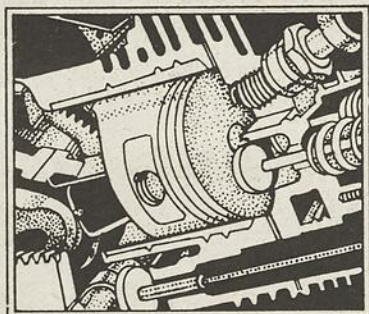


PH. Normand & FILS INC.  
**Meubles**

SORTIE 400 AUT. 20, ST-EUGÈNE L'ISLET  
247-3120



# RANGEZ SEPT HONDA DANS UN GARAGE.



Les produits mécaniques Honda sont équipés d'un moteur 4 temps durable et fiable.

Génératrices, motopompes, motoculteurs, tracteurs-tondeuses, moteurs hors-bord, tondeuses à gazon et chasse-neige, la qualité Honda commence avec le moteur.

Grâce à la technologie perfectionnée du quatre temps de Honda, durée prolongée, fonctionnement doux, entretien minimal et faible consommation de carburant sont incorporés. Et vu que chaque Honda est construit seulement avec des pièces Honda, tout est parfaitement assorti. Tout marche à merveille.

Être propriétaire de sept Honda comporte un autre avantage: c'est une bonne excuse pour nettoyer le garage.

**HONDA**  
Produits  
Mécaniques

**LANGLOIS**  
& FRÈRE  
MONTMAGNY

143, ST-JEAN-BAPTISTE O.  
MONTMAGNY



248-3276

**HEURES D'OUVERTURE**

Du lundi au mercredi  
8h00 à 17h30  
Jeudi et vendredi  
8h00 à 21h00  
Samedi  
9h00 à 12h00

## Usine de pâte kraft Daishowa

# La région de Montmagny reléguée au second plan par la compagnie

par Raynald Laflamme

Pour Daishowa, la région de Montmagny demeure une alternative à Maniwaki dans le dossier d'implanter une usine de pâte kraft au Québec.

De passage à Montmagny dans le cadre de la campagne électorale, M.

Marc-Yvan Côté a fait la lumière sur ce projet d'envieure que les intervenants économiques d'ici caressent de recevoir.

Plusieurs facteurs, d'avancer M. Côté, militent en la faveur de Maniwaki, soit la variété de l'approvisionnement en bois, sa qualité, sa

proximité, de même que l'approvisionnement en eau. Toutefois, la construction d'une ligne électrique sur une distance assez impressionnante pour alimenter l'usine et celle d'une ligne de chemin de fer pourraient devenir des obstacles majeurs tant qu'au choix de cette région, a-t-il expliqué. M. Côté a clairement indiqué qu'il faut oublier le gouvernement du Québec dans la construction du chemin de fer, laissant entendre ainsi que le Fédéral devra s'impliquer si ce site est retenu par Daishowa.

Outre, la région de Montmagny, Cap-santé dans Portneuf est aussi une alternative. Le choix du site relève exclusivement de Daishowa de signaler M. Côté.

Comme le ministre Côté, qui est responsable du développement régional, n'a pas voulu se mouiller avec le dossier Daishowa, il a préféré parler des autres possibilités qui s'offrent à la région et de celles qui lui sont offertes à l'intérieur

de l'entente Fédéral-Provincial dans le développement régional.

### INGLIS A DES PROJETS D'EXPANSION

Plus près des réalités industrielles de Montmagny M. Côté s'est montré sensibilisé au projet d'expansion de la compagnie Inglis.

Cependant rien n'a transpiré des projets de la compagnie si ce n'est que la production de Montmagny serait appelée à connaître un essor en regard du marché d'exportation.

La ville de Montmagny et le commissariat industriel ont fait valoir aux dirigeants d'Inglis les perspectives d'avenir qu'offre Montmagny. En coulisse, le maire Normand a confié que ces perspectives d'avenir pourraient se traduire jusqu'à donner le coup d'envoi d'un nouveau parc industriel.



Celui à qui revient de faire "juste un grand impact", le comité de planification des activités du 25e anniversaire formé de Mmes Nicole Dassylva, trésorière, Monique Caouette, Jeannine Blouin, Diane Boulanger, directrices, la présidente Pierrette Morin, Clémence Blais, secrétaire, et la vice-présidente Pauline P. Gendreau.

## 25e anniversaire de l'Association des Femmes d'Affaires de Montmagny

# Juste un grand impact

par Raynald Laflamme

L'un des premiers regroupement des femmes en affaires, l'Association des Femmes d'Affaires de Montmagny (A.F.A.M.) fêtera cette année ses 25 ans d'existence.

Ces dames qui disent ne pas faire grand bruit "juste un grand impact" souligneront l'événement

comme il se doit. Deux événements majeurs intéresseront grandement la population.

Le Gala Mérites du 28 octobre prochain reconnaîtra l'implication de quatre femmes qui sont actives dans leur commerce, au sein de l'association et dans leur milieu. Elles seront honorées dans les catégories suivantes: industrie et agricole, commercial et artistique, service et profession et dans la catégorie personnalité.

L'autre événement majeur sera le Bal gastronomique de l'A.F.A.M., le 21 avril prochain. Sous la présidence d'honneur de l'honorable Pierre Blais, ce bal qualifié de "plus grandiose événement printanier en ville" par l'A.F.A.M. convie le tout Montmagny autour d'un souper gastronomique suivi d'un bal avec un

grand orchestre.

Deux autres activités s'adresseront à ses membres. Il s'agit des soupers honorifiques du 13 novembre et du 19 mars.

L'organisation des activités a été confiée à un comité avec en tête Mme Pierrette Morin qui agira à titre de présidente. Elle sera secondée par une équipe de six personnes. Déjà, le comité fait sentir sa présence en exhibant le logo des fêtes du 25e comme ce fut le cas avec les napperons du 1er dîner des gens d'affaires, mercredi dernier.

Formée en 1964 par Mme Cécile B. Cloutier à la suite d'un souper causerie organisé par Radio C.K.B.M., l'Association des Femmes d'Affaires de Montmagny regroupait une trentaine de membres, propriétaires pour

(suite à la page 4)



La Coop de gestion forestière des Appalaches a dû accepter une baisse de revenus sur le transport de bois pour que le 1er contrat de coupe avec Gestion FORAP soit signé afin que ses membres travaillent.

## Les travailleurs forestiers au travail

par Raynald Laflamme

Les travailleurs de la Coop de gestion forestière des Appalaches (C.G.F.A.) et ceux de la Rexfor sont à leur tronçonneuse depuis le 18 septembre après qu'une entente sur la convention de transport soit finalement intervenue entre FORAP et la C.G.F.A. à qui revient le transport du bois.

Les quelque 130 membres de C.G.F.A. ont

accepté une réduction de 10% du taux de camionnage en vigueur pour ainsi débuter une saison de coupe qui était compromise. A ce sujet, FORAP avait indiqué sa décision d'annuler la saison dans une lettre au ministre responsable Albert Côté.

La convention de coupe avait fait l'objet d'une autre négociation à laquelle les travailleurs de

la Rexfor étaient cette fois impliqués. L'entente est intervenue le 22 août dernier.

La présente entente sur le transport reconnaît le droit à trois industriels du Groupe FORAP à procéder aux transports des stocks. Il s'agit de Bois de sciage Lafontaine, Scierie Buckland Ltée et Industrie de sciage Aurèle Lord de Ste-Perpétue.

par Raynald Laflamme

Pour la première fois en trente ans d'existence, les travailleurs de Garant inc. de St-François ont donné un mandat de grève à leur exécutif syndical.

Réunis en assemblée générale jeudi soir dernier, ils se sont prononcés à 97,5% en faveur de ce moyen de pression qui pourrait être mis de l'avant dès le 12 octobre. Plus tôt dans la journée, la partie syndicale s'était retirée de la table de

négociation en accusant la compagnie d'être de mauvaise foi en ne voulant pas négocier. Devant cette impasse, le syndicat demande la conciliation pour tenter un rapprochement entre les deux parties.

Les travailleurs demandent des augmentations salariales de l'ordre de 9% à chacune des deux années du contrat de travail. Du côté patronal, l'offre de règlement se traduit par une hausse de

5% répartie sur les clauses normatives et les salaires pour, cette fois, une entente de trois ans.

Selon Gilles Blouin, négociateur de Lapière, Parent & associés, firme qui détient un contrat avec le Syndicat des ouvriers de Garant et fils inc., la compagnie veut imposer son projet de règlement qui, à peu de chose près, est l'ancienne convention avec plus de coupures au niveau des conditions de travail.

À la dernière convention signée en octobre '86, les travailleurs avaient accepté de se serrer la ceinture, question de donner une chance aux nouveaux administrateurs. Ils avaient alors accepté un cadre de règlement qui leur concédait 1,7% d'augmentation annuelle en trois ans, mais qui, selon le syndicat, aurait dû être de 4%. Les présentes demandes salariales se veulent un rattrapage sur la dernière convention et au coût de la vie.

## Un premier mandat de grève en 30 ans chez Garant inc.

QUAND ON VEUT REJOINDRE TOUT SON MONDE!

PLUS DE 15 326 COPIES

# L'oise BLANCHE

SERVICE DE LA PUBLICITÉ

248-8820

PROCHAINE PARUTION  
9 OCTOBRE

HEURE DE TOMBÉE:  
MERCREDI 4 OCT.  
16h00

# Gilles Hudon, candidat de la continuité à la mairie de St-Jean Port-Joli



L'homme d'affaires Gilles Hudon après avoir accumulé les réussites dans le domaine commercial comme en témoigne cette photo de 1987, alors que lui et sa compagne Diane Robichaud exhibaient les plaques qui consacraient le Centre Horticole Beau-Site, dont ils sont propriétaires, centre horticole de l'année 1986, tentera sa chance à la mairie de St-Jean Port-Joli.

## Erreur sur la personne

(R.L.) C'est bel et bien Monsieur André Blouin de Montmagny, que nous avons nommé à tort Jean Blouin dans notre dernière livraison, qui s'est porté candidat du Parti Vert dans Montmagny-L'Islet. Mille excuses au candidat André Blouin pour cette erreur sur la personne.

par Raynald Laflamme

L'homme d'affaires Gilles Hudon tentera le saut en politique municipale en se portant candidat au poste de maire de St-Jean Port-Joli.

Candidat de la continuité, Gilles Hudon a déjà l'appui du maire sortant, Marc-Arthur Deschênes, qui se retire après sept ans à la barre de la municipalité. "Chapeau à l'équipe sortante", lance-t-il, laquelle a réalisé le dossier majeur de l'approvisionnement en eau.

L'urbanisme, le Domaine de Gaspé qui doit être revalorisé pour les jeunes, le projet du parc nautique qui sera évalué au Sommet économique en décembre prochain et le secteur industriel avec en tête le parc industriel et l'intérêt à favoriser l'implantation de petites industries de sous-traitance sont là que quelques-uns des dossiers qu'il entend défendre.

Président de la Commission touristique du Port-Joli depuis 1987, Gilles Hudon est fort impliqué dans l'activité tou-

ristique. Conscient de l'impact qu'elle crée à St-Jean Port-Joli, il souhaite mettre en évidence ses structures afin de "donner, dit-il, le sentiment de fierté d'une municipalité très connue". De plus, soutient-il, St-Jean Port-Joli doit prendre la place

qui lui revient au sein de la MRC de L'Islet, soit la première.

En bon gestionnaire, il assure que les projets d'avenir doivent se réaliser tout en protégeant le compte de taxe des contribuables. Pour y arriver, il parle de l'importance

des organismes sociaux et du rôle qu'ils doivent jouer dans le développement d'une municipalité.

Gilles Hudon est le seul candidat connu jusqu'à ce jour à convoiter la mairie. Pour sa part, Mme Cécile Dupont Chamard, présidente de l'Association

touristique du Pays-de-l'Érable, demandera à ses concitoyens de l'élire à l'échevinage au siège no 6. Pour le candidat à la mairie, Mme Chamard sera un plus pour St-Jean Port-Joli, grâce à la connaissance qu'elle a du secteur touristique.



## L'A.F.A.M. accueille 9 nouveaux membres

À son premier souper de la saison qui a marqué le début des activités du 25e anniversaire, l'Association des Femmes d'Affaires de Montmagny était heureuse d'accueillir neuf nouveaux membres. Ce sont dans l'ordre habituel Mmes Denise Normand, Johanne Landry, Pierrette Montminy, Micheline Boulet, Raymonde Bolduc Côté, Odette Lacombe, Rose-Monde Bouillon Gagné, Elaine Arcand et Lise Bolduc Marleau. Elles se joignent ainsi aux 81 membres de l'Association.

## Juste un grand impact

(suite de la page 3)

la plupart d'entreprises. Les buts recherchés sont d'étudier, de promouvoir, de protéger et de développer les intérêts économiques, matériels, culturels et professionnels de ses membres.

Au fil des ans, cela s'est traduit par la présentation de conférenciers de marque à l'exemple de madame la sénateur Thérèse F. Casgrain, par l'implication de l'organisme dans son milieu comme sa représentation au comité d'orientation de la Conférence socio-économique Chaudière-Appalaches, par la création de la Femme d'affaires de l'année qui a honoré cette année Mme Francine Blais.

Depuis sa création, l'A.F.A.M. a connu 15 présidentes dont Mme Lili Dubé qui est la digne représentante des 89 membres en cette année du 25e anniversaire.

Bur.: 248-7419  
246-3196

**Service SG**

SIMON GAUDREAU PROP.  
RÉFRIGÉRATION COMMERCIALE  
CLIMATISATION  
VENTE - INSTALLATION  
FERBLANTERIE

307 TACHÉ EST.  
MONTMAGNY, P.Q.

248-2167

**Les Entreprises Malengin Inc.**

- Plomberie
- Brûleurs à l'huile
- Installation de piscines

**VENTE ET RÉPARATION DE BRÛLEURS À L'HUILE**

Gilles Langevin, représentant  
349, Ch. du Côteau, Montmagny



# ENEZ FÊTER

L'INAUGURATION DE NOS NOUVEAUX LOCAUX

28-29-30 SEPTEMBRE 89

VENEZ VISITER NOTRE

REPLI DE

PROFITEZ AUSSI DE NOTRE

*Grand Magasin!*

*Grands Spéciaux!*

*Grand Stationnement!*

L'EXCELLENCE

# BRAUN

EN DÉMONSTRATION

**JEUDI**

**28**

13H00 À  
21H00

**VENDREDI**

**29**

13H00 À  
21H00

**SAMEDI**

**30**

11H00 À  
16H00

UN SPÉCIALISTE DE LA MAISON BRAUN SERA À NOTRE MAGASIN POUR VOUS DÉMONTRER LA QUALITÉ ET L'EFFICACITÉ DES PRODUITS BRAUN.

**JEUDI 28 SEPTEMBRE**

REPRÉSENTANTS SUR PLACE  
POUR VOUS INFORMER

SUR

LES PRESTIGIEUX PRODUITS

*Crabtree & Evelyn*

# LP Lemieux & Proulx inc.

47, St-Jean-Baptiste Est, Montmagny

Ligne directe Québec: 884-2882

248-3400

GRAND STATIONNEMENT À L'ARRIÈRE

# Projet 2000 place sa confiance à Cap-St-Ignace

par Raynald Laflamme

Pendant que la municipalité de Cap-St-Ignace tente de faire adopter son projet de parc industriel, Projet 2000, club de placement privé de l'endroit, prouve qu'il est possible d'y développer le secteur industriel moyennant l'aide nécessaire et une dose de confiance dans le milieu.

Formé de dix femmes et hommes d'affaires dont Monsieur le maire Léandre Boutin, Projet 2000 était heureux d'annoncer le 12 septembre dernier la venue de Mégafibre inc., une filiale de Aurèle Marois inc., dans l'ancienne bâtisse de Plessicor dont elle est propriétaire à Cap-St-Ignace. Il n'aura fallu à Projet 2000 que six mois depuis son acquisition pour en louer la quasi totalité des

70000 pieds carrés. Outre Mégafibre inc., Bois Franc St-Laurent et Amisco sont les autres entreprises à occuper la bâtisse.

Outre un terrain vague qui lui appartient sur le territoire de la municipalité, Projet 2000 ne dispose plus, pour l'instant, de bâtiment locatif; le dernier a été cédé à AMTREC où la compagnie fabrique des meubles tubulaires.

Ainsi, Projet 2000 qui s'est donné pour mission de créer des emplois en favorisant l'implantation d'industrie à Cap-St-Ignace n'a pu suffire à la demande au cours de la dernière année. Ceci démontre, comme l'a rappelé le maire Boutin, le besoin réel de doter la municipalité d'un parc industriel.

Bien que le maire Boutin voie se dessiner une tendance vers l'approbation du projet après les hauts cris du début, la consultation publique tenue à ce propos depuis quelques semaines démontre jusqu'à présent que la population est partagée.

Rappelons que la municipalité détient depuis décembre 88 un engagement de 214 107 \$ de l'O.P.D.Q. afin de réaliser les infrastructures du parc industriel. Cet engagement repose sur des garanties d'offre d'achat de trois entreprises que la municipalité a approchées pour pouvoir décrocher la subvention.

Si le projet se réalise, la municipalité se portera acquéreur de 500 000 pieds carrés de terrain appartenant à Jean et Frères sur le chemin Vincelotte.



Les principaux artisans de la venue de Mégafibre inc. à Cap-St-Ignace ont tout mis en oeuvre pour que M. Jean Blouin, extrême gauche, président de Aurèle Marois inc. et directeur général de Mégafibre y arrête son choix. Il s'agit dans l'ordre habituel de M. Gervais Brie, actionnaire de Projet 2000, Mme Laurette Normand, commissaire industriel en milieu rural, M. Maurice Soulard, président de la Chambre de commerce et d'industrie de Cap-St-Ignace, M. Léandre Boutin, maire de Cap-St-Ignace et actionnaire de Projet 2000 et l'ex-commissaire industriel, M. Gille J. Bernier.

## Mégafibre inc. comblera la perte d'emplois de Plessicor

par Raynald Laflamme

Depuis la fermeture de Plessicor en 1986, les autorités municipales de Cap-St-Ignace de concert avec le commissariat industriel de la Côte-du-Sud ont travaillé d'arrachepied pour trouver une solution de rechange à la perte de 80 emplois. Leurs efforts viennent d'être couronnés avec la venue de Mégafibre inc.

Si la croissance de Mégafibre se poursuit, les 80 emplois perdus de Plessicor seront retrouvés à Cap-St-Ignace.

Le maire Léandre Boutin a loué le dynamisme de M. Jean Blouin, président de Aurèle Marois inc. et directeur général de Mégafibre inc. tandis que celui-ci n'avait que des bons mots à l'endroit du commissariat industriel de qui, dit-il, rend des services innombrables dans la région.

L'ancien commissaire

industriel, Gille J. Bernier et la commissaire industrielle en milieu rural, Mme Laurette Normand, ont témoigné des efforts placés pour pallier ces pertes d'emploi. Il s'agissait pour eux de trouver un créneau industriel à fort potentiel de croissance. Après avoir exploré diverses avenues dans le textile qui au 51 de l'analyse ne se sont pas révélées rentables, les regards se sont tournés vers la fibre de verre.

Parallèlement à cela à Montmagny, la compagnie de produits en fibre de verre Aurèle Marois connaissait une croissance zéro. La suite est connue et ce grâce à une étude de faisabilité payée pour une partie par les gouvernements provincial et fédéral et pour une autre partie par la Société Clé, la Caisse populaire, la Chambre de commerce et d'industrie, le syndicat des employés de textiles

et la municipalité de Cap-St-Ignace, ainsi qu'une donation de M. Maurice Bissonnette.

### MÉGAFIBRE, UNE ENTREPRISE EN CROISSANCE

Spécialisée dans la fabrication de boîtes de camions et de fosses septiques, cette ex-entreprise de Mont-Joli, filiale de Aurèle Marois inc., a vu son nombre d'employés grimper de cinq à vingt depuis sa récente relocalisation à Cap-St-Ignace. De plus, l'automatisation des opérations de l'entreprise viendra grossir durant le prochain hiver le nombre d'employés à Cap-St-Ignace.

Il pourrait même être question que les opérations de Aurèle Marois inc., qui emploie 40 personnes à Montmagny, soient relocalisées à leur tour à Cap-St-Ignace,

selon ce qu'a laissé entendre Monsieur Jean Blouin. Les dirigeants se donnent un délai de six mois pour évaluer l'impact de cette décision.



C'est dans la bâtisse de Projet 2000 à Cap-St-Ignace, ancienne usine de Plessicor, que Mégafibre s'est relocalisé et caresse des projets d'expansion.

**EXAMEN DE LA VUE**  
LUNETTES  
VERRES DE CONTACT

**Gobeil et St-Martin Enr.**

**MARC-ANDRÉ ST-MARTIN o.d.**

**OPTOMÉTRISTE**

46, St-Jean-Baptiste est.  
Montmagny  
**248-3420**

# agenda

## OCTOBRE 1989

### 8 DIMANCHE

*à ne pas manquer!*

*Invitation de l'équipe de*  
*Guy Thibault Pontiac - Buick - Cadillac*  
*de Montmagny*  
*à la présentation des modèles 1990*  
*de 10h00 à 17h00*

D	L	M	M	J	V	S
	1	2	3	4	5	6
	9	10	11	12	13	14
	15	16	17	18	19	20
	22	23	24	25	26	27
	29	30	31			



## Dragage du bassin par les citoyens

(R.L.) Ils étaient près d'une centaine comme le maire Gilbert Normand à draguer symboliquement à la pelle le bassin de Montmagny. Répartis au Quai de Montmagny, au quai Boulanger et à la Marina, les citoyens de Montmagny ont voulu ainsi clairement indiquer au ministre fédéral Pierre Blais qu'il est temps que les choses bougent dans ce dossier. Leur patience sera une fois de plus mise à l'épreuve. La rencontre des intervenants avec le ministre Blais qui était prévue initialement pour la fin septembre sera reportée, selon les informations, en novembre. Cette décision a été prise à la suite d'une courte intervention chirurgicale qui le tiendra quelque peu à l'écart de son travail de député dans Bellechasse.

## Pierre Blais desserre les goussets dans l'est de son comté

(R.L.) Le Solliciteur Général du Canada, ministre d'Etat à l'Agriculture et député de Bellechasse, M. Pierre Blais, s'est dégourdi les jambes dans l'est de son comté. Il a profité d'un blitz le 6 septembre dernier pour annoncer des subventions totalisant 37 763 \$.

À St-Eugène, le Club d'Age d'Or de l'endroit a reçu un chèque de 1 617 \$. Ce montant a été versé par le ministère de la Santé et du Bien-Être Social dans le cadre du programme Nouveaux Horizons. Il permettra aux membres du Club d'organiser des activités éducatives telles des cours anti-stress et de premiers soins ainsi qu'un cours intitulé "Aînés en santé".

Dans le cadre du même programme, Nouveaux Horizons, le ministre Blais remettait cette fois-ci un chèque de 11 244 \$

au Club d'Age d'Or de St-Jean Port-Joli. Diverses activités récréatives et sociales, soit des repas communautaires ou audition de musique, seront mises de l'avant grâce à cette subvention.

Profitant de son passage à St-Jean Port-Joli, le député de Bellechasse avait de bonnes nouvelles pour le Comité des femmes de L'Islet-Nord. Une aide de 20 300 \$, versée par le Secrétariat d'Etat et accordée dans le cadre du Programme de promotion de la Femme, lui permettra d'entreprendre son projet de production et diffusion provinciale d'un carnet juridique pour les femmes. Cette contribution permettra en outre au Comité des Femmes de rencontrer une partie de ses dépenses de fonctionnement. "Je suis heureux, a-t-il répété, que mon gouvernement ap-

porte son appui financier à ce comité, et lui permette ainsi de poursuivre son action sociale qui se traduit par un travail et un soutien de qualité pour les femmes de la région." Avec cette annonce le gouvernement fédéral a versé 47 669 \$ à cet organisme depuis 1985.

Le Syndicat des Agricultrices de la Côte-du-Sud a à son tour reçu dans ses locaux de La Pocatière, le ministre Blais, qu'une subvention de 4 062 \$ avait précédé de quelques semaines. Il a toutefois profité de l'occasion pour rappeler au

syndicat que son travail de sensibilisation "contribue de façon très concrète au développement de l'économie et à la qualité de vie de notre région".

Cette contribution accordée dans le cadre du Programme d'aide à l'Avancement des Agricultrices (PAAA). C'est ainsi que la phase II de la production d'un vidéo intitulé "Agricultrice une profession" sera mise en branle. Ce vidéo vise à développer une prise de conscience individuelle et collective de l'importance de la contribution des femmes à l'agriculture.

**la prévention des maladies transmissibles sexuellement.**



**SIMON GOSSELIN**



Comptable général licencié

4 boulevard Taché est, local 108  
Montmagny  
Téléphone: 248-1616

## Vers l'implantation d'un service complet en O.R.L.

La campagne de financement de la Fondation de l'Hôtel-Dieu de Montmagny est en pleine ébullition. La vente de billets pour le tirage de dix (10) prix totalisant 9 000,00 \$ se terminera le 1er octobre.

Toutes les places d'affaires ont été invitées à apporter leur appui financier et nous serons en mesure lors du Radiothon CFEL-FM du 1er oc-

tobre de connaître l'atteinte de l'objectif visé. Beaucoup de travail est réalisé par une importante équipe de bénévoles et nous sommes persuadés que tous et toutes voudront être associés au succès de la Campagne 1989.

Toute la population est invitée à se rendre le 1er octobre à l'Expodrome Boulet pour la journée du

1er octobre qui sera grandiose. Cette journée débute à 10h00 par une messe suivie

du brunch à 11h00. Le radiothon CFEL-FM se déroulera entre 11h00 et 17h00.

**LE JOURNAL L'OIE BLANCHE EST DISTRIBUÉ GRATUITEMENT À PLUS DE 15 326 COPIES**



M. NORMAND BERNIER, propriétaire de La Table des Gourmets, 105, chemin des Poirier, Montmagny, a vérifié le tirage du JOURNAL L'OIE BLANCHE, édition du 11 septembre 1989. Selon les factures de Postes Canada et Distribution Levasseur, M. Bernier est en mesure de certifier que le journal a bien été distribué à plus de 15 326 copies.

À chaque parution une femme ou un homme d'affaires de la région procédera à la même vérification. Ainsi la crédibilité de notre tirage sera bien établie.

## Journée des aînés, à la Maison de la Paix

Le mercredi 27 septembre prochain, les personnes du troisième âge sont invitées à une journée de ressourcement qui aura lieu à la Maison de la Paix, à La Pocatière.

La rencontre aura comme thème "Donne à ton coeur le droit d'aimer" et débutera à 9h00 pour se terminer à 17h00. Elle sera animée par monsieur l'abbé Martin Cloutier et l'équipe de la Maison de la Paix.



**DENTUROLOGISTE**

*Louise Briand, d.d.*

FABRICATION ET RÉPARATION DE PROTHÈSES DENTAIRES AMOVIBLES OUVERT AUSSI LE SOIR SUR RENDEZ-VOUS

88, St-Jean-Baptiste est. 248-3091  
Montmagny

**L'OIE BLANCHE**

**JOURNAL de Montmagny L'Islet Bellechasse**  
440, boul. Taché Est  
C.P. 40, Montmagny, Qué.  
G5V 3S3  
248-8820

**Éditeur**  
Thomas Tremblay

**Information**  
Raynald Laflamme  
Directeur-adjoint

**Collaboratrice**  
Sonia Picard  
Pigiste

**Publicité**  
Thomas Tremblay

**Secrétariat**  
Réjeanne Tremblay

Montage: CLS Graphique Inc.  
St-Damien

Imprimerie Nationale  
Joliette

Notre responsabilité pour une erreur ou une omission ne peut excéder le montant déboursé pour l'annonce.

Toute reproduction intégrale ou partielle du contenu de ce journal est interdite sans l'autorisation de l'éditeur.

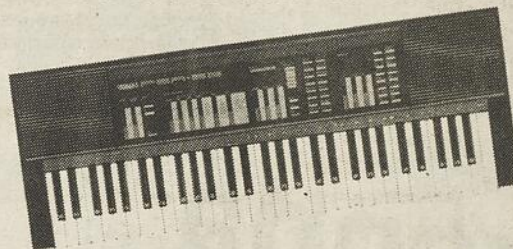
Dépôt légal - 3e trimestre 1989.  
Bibliothèque Nationale du Québec.

**RABAIS JUSQU'À 50% SUR CERTAINS INSTRUMENTS**

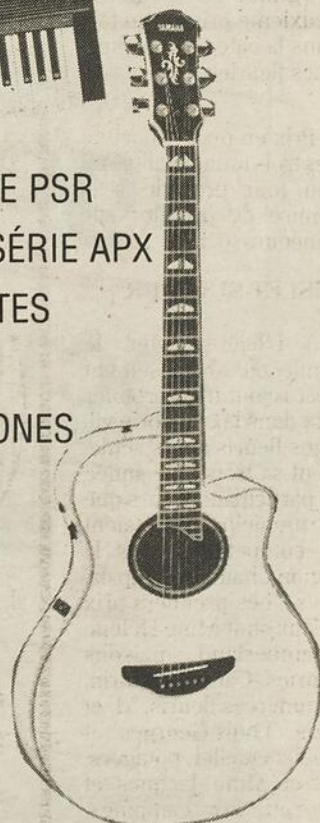
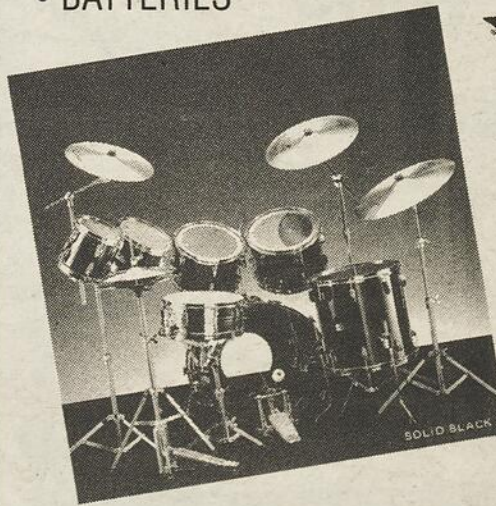


**YAMAHA**

**UNE GAMME COMPLÈTE DU DÉBUTANT AU PROFESSIONNEL**



- CLAVIERS SÉRIE PSR
- GUITARES SÉRIE APX
- TROMPETTES
- FLÛTES
- SAXOPHONES
- ETC.



**Messervier & Frères Inc.**  
MAGASIN DE MUSIQUE • VENTE • SERVICE  
610, du Régiment, MONTMAGNY

(MISE DE COTE • PLAN DE FINANCEMENT SUR PLACE  
AUSSI SUCCURSALE: Les Boules, Cte Malane 936-3475

**248-1275**


Déjeuner D'Env'Oie Du Festival de l'Oie Blanche

## Un avant-goût des festivités

par Raynald Laflamme  
Réunis à l'Expodrome Boulet pour le Déjeuner D'Env'Oie du 18e Festival de l'Oie Blanche qui se déroulera du 12 au 22 octobre, les «festoyeux» ont eu un avant-goût des dix jours qui s'offriront à eux.

Un invité de marque l'ex-joueur du Canadien, Yvan Cournoyer, a pu constater l'ampleur de la fête à venir, du dynamisme de l'organisation, du charme des 18 hôtes et de la sympathie bonhomie des deux mascottes. La présidente, Mme

*Festival de l'Oie Blanche*



ours savant à Place Festival le jeudi 19 à 20h00.

Les activités importantes qui reviennent sont les défilés d'ouverture et de fermeture, la journée Patrons/Employés, la journée des aînés, la journée des clubs, celle des clubs, le Déjeuner cognac Provigo et la journée familiale.

En attendant que la fête batte son plein, déjà la ville de Montmagny affiche les couleurs du Festival de l'Oie Blanche.

Annette Lemieux, a exhorté ses concitoyens à décorer leur maison, commerce, afin de faire de Montmagny, la ville en fête.

Les nouveautés de cette année sont l'exposition d'art qui se tiendra au Centre administratif les vendredi, samedi et

dimanche des deux fins de semaines, le Gala Mini Star avec de jeunes vedettes locales le samedi 14 et dimanche 15 octobre, le Super Gala de lutte avec comme attraction Hercule Héon et son



Un comité d'embellissement qui travaille à donner un visage fleuri à la municipalité de L'Islet-sur-Mer. De gauche à droite, Raymond Normand, Ruth Fortin, Diane Godbout, Hélène Saint-Pierre, présidente, Odette Normand, Patrice Bouchard, Lise Allard et Jean-Claude Thibault, absent sur la photo.

### Villes, villages et campagnes fleuries

## La Côte-du-Sud rafle trois prix régionaux

par Raynald Laflamme

On le sait! La Côte-du-Sud a un charme qu'on ne peut lui nier. Sa beauté, parfois sauvage, est souvent domestiquée au point d'être reconnue régionalement. C'est le cas pour trois municipalités qui ont été honorées lors du concours «Villes, villages et campagnes fleuries».

Organisé par le ministère de l'Agriculture, des Pêcheries et de l'Alimentation du Québec, le concours vise à reconnaître les efforts des municipalités à promouvoir l'embellissement. Ainsi, pour la grande région Chaudière-Appalaches, dans la catégorie villages fleuris, L'Islet-sur-Mer a décroché le premier prix, tandis que St-Vallier a été bon second. Pour sa part, Cap-St-Ignace recevait le deuxième prix, cette fois dans la catégorie campagnes fleuries.

Prix en main, chacune des trois municipalités a à son tour procédé à la remise de prix lors de concours locaux.

#### L'ISLET-SUR-MER

À L'Islet-sur-Mer, le comité d'embellissement s'est réjoui d'un premier prix dans la catégorie villages fleuris après seulement sa troisième année de participation alors que 12 municipalités étaient en compétition dans la région Chaudière-Appalaches. Les premiers prix locaux sont Mme Hélène Chamberland, maisons fleuries, Caron et Morin, commerces fleuris, M. et Mme Louis-Georges et Noëlla Ouellet, potagers, M. et Mme Jacques et Pierrette Roy, campings. Tous les gagnants ont reçu un livre sur l'horticulture.

#### ST-VALLIER

Malgré un deuxième prix dans la catégorie villages fleuris, St-Vallier (1er prix en '87 et '88) était néanmoins heureux du résultat. Le comité d'embellissement a dé-

cerné les premiers prix à M. et Mme Gilbert et Nicole Caron, catégorie élite, Mmes Marie et Madeleine Gagné, maisons fleuries, Ferme Plaine-Lac Inc., propriétaire Christian Lacasse, fermes fleuries, M. et Mme Claude et Lise Ringuet, propriétaires de l'Épicerie Ernest Coriveau enr., commerces et industries, la Caisse populaire St-Vallier dans la catégorie communautaire et public. Chaque gagnant a reçu une plaque à l'exception du gagnant maisons fleuries qui s'est vu remettre une peinture de Mme Claude de Lorimier.

Formé depuis 1983, le comité d'embellissement montre la voie. C'est ainsi que la municipalité fait plus que jamais pour donner un visage fleuri à St-Vallier. Cette année, elle a procédé à l'inventaire des arbres et des sites potentiels à en re-

cevoir. De plus, elle fera de la pointe ouest du village un aménagement qui portera le nom de «Jardin Malva», du nom d'une plante vivace choisie fleur emblématique de St-Vallier lors de son 275e anniversaire.

#### CAP-ST-IGNACE

Pour une troisième fois, Cap-St-Ignace a reçu le deuxième prix régional dans la catégorie campa-

gnés fleuries. A son tour, elle récompensait ses citoyens le 15 août dernier. Les premiers prix sont M. et Mme Jean-Pierre et Marie-Marthe Maheux, dans la catégorie plates-bandes et rocailles, M. et Mme Irénée et Réjeanne Duval, aménagement paysager, Pierre Rochefort et Carole Ouellet, dans la catégorie excellence plus et les Assurances Guimont, Ruel et Soulard inc., dans la

catégorie commerces. Toujours en vue de décrocher le premier prix, le comité d'embellissement de Cap-St-Ignace se propose d'aller visiter St-Jacques-de-Leeds, le premier prix régional.

Tel.: 248-2872

**CLINIQUE D'OPTOMÉTRIE DE MONTMAGNY**

JACQUES DESCHÊNES O.D. Optométriste  
SERGE LAFOND O.D. Optométriste

EXAMEN DE LA VUE · LUNETTES · VERRES DE CONTACT

1, PLACE DE L'ÉGLISE, SUITE 304, MONTMAGNY, QUÉ. G5V 2L9

## TOUT UN ÉVENTAIL...



NYLON FROISSÉ POUR IMPERMÉABLES

PIQUÉS DE TOUS GENRES

COTON À DRAPS TRÈS GRAND CHOIX

FLANELLETTE À DRAPS

TISSUS À COSTUMES

GRAND CHOIX DE RIDEAUX

POLAR PLUSIEURS QUALITÉS

TISSUS D'AMEUBLEMENT

et tout cela à prix compétitif aux

*Tissus Normand Plus enr.*



280 St-David, Montmagny 248-1832

# VENTE PRÉ SAISON

*Spécial*

995\$

- AIGUISAGE
- CIRAGE
- AJUSTEMENTS DES FIXATIONS

### \*ENSEMBLES DE SKI ALPIN

COMPRENANT SKIS ET FIXATIONS

\*PEU USAGÉS

JUNIOR	ADULTES
79\$	119\$

## NOUVEAUTÉS 1990

Rabais de 10% à 30%

boutique **NEIGE** **VENT** sport

AUSSI: VENTE EN CONSIGNATION DE VOS ARTICLES DE SPORT USAGÉS.

4 boul. Taché est MONTMAGNY

YVES GENDREAU 248-6015



# HITACHI

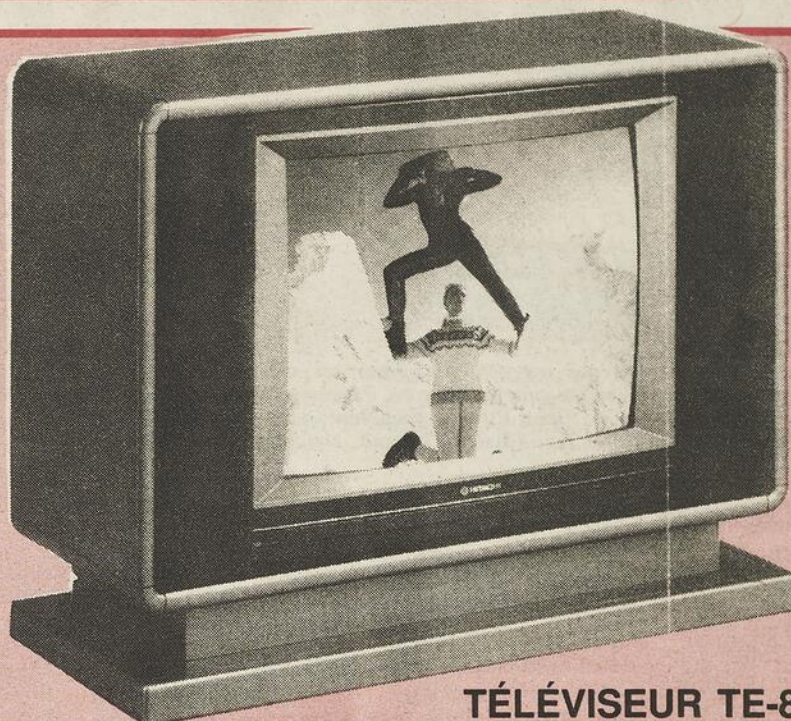


### MODÈLES 28 POUCES

#### TÉLÉVISEUR TE-8700

Ce téléviseur de style écran de contrôle saura certainement plaire à tous ceux qui recherchent la qualité supérieure dans tout appareil. Hitachi a perfectionné l'art de l'électronique ce qui lui a permis d'inclure beaucoup de caractéristiques qui feront du visionnement une expérience des plus agréables. Dimensions: (LxHxP) 664 X 595 X 518 mm (26,1 x 23,4 x 20,4 po.)

## 1049\$



#### TÉLÉVISEUR TE-8750

Conception unique... rendement incomparable. Voici ce qui qualifie le TE-8750, c'est-à-dire Hitachi vous présente ce qu'il y a de mieux en technologie audio-visuelle. Il s'agit d'un meuble moderne, de style crédence, avec une finition de graphite qui relèvera le décor de votre pièce. Dimensions: (LxHxP) 998 x 765 x 422 mm (39,3 x 30,1 x 16,6 po.)

## 1489\$

#### TÉLÉVISEUR MT-2850 21"



• Lampe-écran teintée, unie et carrée • Câblodélecteur à 104 canaux • Télécommande à 23 fonctions • Commande des couleurs Luminar • Affichage à l'écran du volume et du canal • Rappel du dernier canal • Minuterie de sommeil (30/60/90 minutes). Dimensions: (LxHxP) 51,2 x 47,3 x 49,0 cm (20,2 x 18,6 x 19,3 po.)

#### VIDÉO VT-3014



• Transmetteur numérique VU (unifié télé/vidéo) • INTELASCAN menu d'aide à l'écran • Circuit HQ/DOC • Système de syntonisation automatique SCANALOCK • Câble compatible 120 canaux • Lecture/minuterie/éjection automatique • Minuterie de 4 programmes multiples/1 an • Minuterie d'enregistrement instantané • Deux (2) têtes vidéo • Nouveau châssis innovateur "Z"



#### VIDÉO VT-3006

• Programmation à l'écran de 4 programmes multiples/1 an • Nouveau châssis innovateur "Z" • Circuit HQ/DOC • Câble compatible 111 canaux • Minuterie d'enregistrement instantané • Système de syntonisation automatique SCANALOCK • Lecture/minuterie/éjection automatique • Deux (2) têtes vidéo

## 499\$

NOUVEAU TÉLÉCOMMANDE COMPATIBLE À 10 MARQUES DIFFÉRENTES

#### VIDÉO VT-3050



• Quatre (4) têtes vidéo à double azimut pour des trucages sans bruit • INTELASCAN menu d'aide à l'écran • Transmetteur numérique VU (unifié télé/vidéo) • Système de syntonisation automatique SCANALOCK • Minuterie d'enregistrement instantané • Circuit HQ/DOC • Câble compatible 120 canaux • Minuterie de 4 programmes multiples/1 an • Lecture/minuterie/éjection automatique • Nouveau châssis innovateur "Z"



# HITACHI

LA SCIENCE AU SERVICE DES SENS

Nous sommes spécialisés dans la réparation des vidéo-cassettes

**3** techniciens disponibles en tout temps

246-3774

## TARDIF ÉLECTRONIQUE INC.

NOTRE FORCE C'EST NOTRE SERVICE  
910, Chemin Bellevue Est CAP ST-IGNACE

# L'Amphithéâtre L'Islet Nord aura ses gradins

par Raynald Laflamme

L'Amphithéâtre L'Islet Nord de St-Jean Port-Joli assira 420 spectateurs cet hiver. Le contrat des gradins a été octroyé à Construction Port-Joli et déjà chez Picard Industries inc. de St-Pierre le piége de l'acier a débuté. Cette première phase sera réalisée au coût de 49 800 \$. Le reste des travaux connexes à l'installation des gradins sera assuré par le bénévolat.

Le conseil d'administration de l'Amphithéâtre de L'Islet Nord ne peut que se féliciter d'avoir décidé, le 7 août dernier, d'aller de l'avant dans le projet de doter l'amphithéâtre de sièges; projet qui, selon le conseil, était trop souvent renvoyé aux calendes grecques. En effet, la population a bien répondu le dimanche 17 septembre dernier au blitz de financement intitulé "En 1989, on s'assit".

52 000 \$ ont alors été recueillis, montant provenant des 300 personnes qui ont acheté symboliquement des sièges à 100 \$ et de dons spéciaux.

## Soirée sociale annuelle de la Société d'Agriculture du Comté de L'Islet

La Société d'Agriculture du Comté de L'Islet tiendra sa soirée sociale annuelle le samedi 14 octobre 1989 à 20h30 à la Salle des Chevaliers de Colomb de Ville de L'Islet. Prix d'entrée: 7,00 \$ par personne. Danse avec l'orchestre "Journault Plus". Remise des prix aux gagnants des concours du programme 1989. Buffet froid. Bienvenue à tous!  
Cyrille Dubé, président

Au moment d'écrire ces lignes mardi dernier, les argents continuaient à entrer pour atteindre 53 400 \$, soit 53,4% de l'objectif de 100 000 \$.

Il manquerait 9 600 \$ au conseil d'administration pour réaliser l'ensemble du projet si l'on exclut la subvention de 37 000 demandée à l'Office de planification et de développement du Québec (O.P.D.Q.).

Déjà 350 sièges ont été achetés de l'Institut de technique agricole de La Pocatière. Une réponse favorable de l'O.P.D.Q. permettrait d'acquiescer les 70 sièges manquants.



Les dons spéciaux de 5 000 \$, tels celui remis par la Commission touristique du Port-Joli des mains de son président, M. Gilles Hudon (à droite) à M. Michel Tremblay, président de l'Amphithéâtre de L'Islet Nord permettront d'installer 420 sièges dès cet hiver.

## La Roche à Veillon connaît sa meilleure saison touristique de ses 25 ans d'existence

par Raynald Laflamme

On se souviendra du 25e anniversaire de la Roche à Veillon non seulement grâce aux réjouissances qui l'ont marquée mais aussi grâce au million de dollars de chiffre d'affaires qu'elle vient d'enregistrer cette saison.

Cette institution de St-Jean Port-Joli qui a employé 120 personnes n'aura jamais aussi bien fait qu'en cette saison estivale qui se termine. Avec une augmentation de 9% sur l'an dernier, ce sont tout près de 100 000 repas qui ont été servis à son restaurant La Boustifaille. Le théâtre de la Roche à Veillon a aussi contribué à cette réussite alors qu'une augmentation de 31% de l'assistance a été enregistrée avec la pièce "Les Voisins" avec Les Productions La Régence. Aimée du pu-

blic, la pièce a généré des revenus d'environ 75 000 \$.

Ces bons résultats s'expliquent, selon le président de la Commission touristique du Port-Joli, M. Gilles Hudon, par une forte affluence de touristes que St-Jean Port-Joli a connue et par le choix de la pièce de théâtre. A ce sujet, M. Hudon confiait que Les Productions La Régence devraient être de retour l'an prochain avec en tête le comédien André Robitaille et de nouveaux comédiens dans une autre pièce de choix.

C'est dans cet esprit de réussite que s'est tenue l'avant-dernière activité de la Commission touristique du Port-Joli, soit le Noël de la Roche à Veillon. Au-delà de 400 personnes se sont jointes au conseil d'administraion

pour célébrer joyeusement la Noël.

La Commission touristique du Port-Joli génère beaucoup d'argent dans la municipalité de St-Jean. Son implication dans le milieu est connue de tous. On n'a qu'à se rappeler les 235 000 \$ versés au Club de Golf Trois-Saumons, les 5 000 \$ à l'Amphithéâtre L'Islet Nord pour les gradins, le

1 000 \$ à la Fondation de l'Hôtel-Dieu de Montmagny.

D'autres projets sont à venir dont le plus important sera pour la Commission de doter la Roche à Veillon d'un champ d'épuration évalué entre 150 000 \$ et 200 000 \$. De plus, elle entend s'impliquer dans le projet de parc nautique de St-Jean Port-Joli.

## Le Grand Défile T'Oie

Le Festival de l'Oie Blanche, en collaboration avec 24 boutiques de Montmagny vous invite au plus grand défilé de mode jamais vu.

Le Grand Défile T'Oie aura lieu le samedi 7 octobre à PLACE FESTIVAL, DES 20 HEURES.

Venez découvrir les nouvelles créations automne-hiver des plus belles boutiques de Montmagny. Du plus petit au plus grand, du chic au décontracté en passant par les tenues de sport, vous en aurez pour tous les goûts.

On vous attend en grand nombre, de beaux prix à gagner et même le coût de votre carte d'entrée est remboursable.

Les cartes sont en vente dans les boutiques participantes et au bureau du Festival.

**LE NATURISTE**  
Jean-Marc Brunel

ALIMENTATION  
SUPPLÉMENTS ALIMENTAIRES  
(VITAMINES)  
TISANES, HERBAGES,  
PRODUITS DE BEAUTÉ  
IMPORTATIONS  
APPAREILS, LIVRES, ETC.

248-3220  
40, 3e Avenue sud  
MONTMAGNY

Lucille  
Coulombe Gendron  
Propriétaire

# MATELAS

À PARTIR DE

# 99\$

AUTRES SPÉCIAUX EN MAGASIN

matelas condor

214, rue du Manoir, Cap Saint-Ignace 246-5611

GOR 1E0

**Les fondations Guy Morin Inc.**

Fondations résidentielles de tous genres

Tél.: 259-7993

Berthier-sur-Mer

## CHAUSSURES

**NOUS AVONS TOUJOURS EN MAIN UN VASTE CHOIX**

- BOTTINES ET SOULIERS POUR ENFANTS
- AVEC SUPPORTS SCAPHOÏDES, LONGS CONTREFORTS, ETC.

- ASSURE UN BON MAINTIEN
- AIDE À GARDER LES CHEVILLES ET LES GENOUX DROITS
- CHOIX DE MODÈLES ET DE COULEURS, DE LARGEURS ET DE HAUTEURS POUR LES PIEDS FORTS

■ BONNIE STUART ■ TECHNO PLUS ■ PORTOFINO

AUSSI Très beau choix!

• ACCESSOIRES  
• CADEAUX  
• VÊTEMENTS DE SAISON

MEMBRE PARTICIPANT DE L'ASSOCIATION DES GENS D'AFFAIRES DE MONTMAGNY

LOCATION D'ENSEMBLES DE BAPTÊME: vêtements, paniers, etc. SUR RÉSERVATION SEULEMENT

# LA CIGOGNE

76, St-Jean-Baptiste Est, Montmagny 248-4578

# VOUS CHERCHEZ QUELQ'UN POUR FAIRE VOS RENOVATIONS?

YVON MORIN  
ENTREPRENEUR GÉNÉRAL

248 1088

Lundi 25 septembre 1989 - L'OIE BLANCHE - Page 9



## Les gagnants du Voyage Plein Air

(R.L.) La Chambre de Commerce, Industrie et Tourisme de Cap-St-Ignace a fait connaître les gagnants du tirage Voyage Plein Air. M. Denis Jean de St-Jean Port-Joli représenté ici par M. Jean-Louis Lemieux de Cap-St-Ignace qui lui a vendu le billet, s'est mérité un forfait d'une fin de semaine pour deux personnes au Manoir Saint-Castin d'une valeur de 500 \$. M. Jacques Boulet de Cap-St-Ignace s'est mérité un forfait d'une fin de semaine pour deux personnes au Manoir Lac Etchemin d'une valeur de 500 \$. M. Paul-André Legros de Lac St-Charles a gagné le 2e prix soit 1 200 \$ en argent; M. Odile Nicole de Montmagny a pour sa part décroché le 1er prix d'une valeur de 3 000 \$ en argent; M. Luc Paris de la Chambre de Commerce; M. Jacques Cloutier de Cap-St-Ignace a remporté le forfait d'une fin de semaine pour deux personnes au Mont-Sainte-Anne; M. Maurice Soulard président de la Chambre de Commerce de Cap-St-Ignace.

## Lettre ouverte

### "Il y a tellement à apprendre sur tous et chacun..."

Tucson, le 20 août 1989  
Le 18 juillet dernier, je concrétais un de mes plus ambitieux projets, en mettant le pied sous le soleil de Tucson (Arizona).

En cette première journée avec UP WITH PEOPLE, environ 290 étudiants internationaux partageaient la même émotion. Les 380 autres, tous des États-Unis, devaient nous rejoindre deux jours plus tard. Nous sommes donc 650 jeunes et membres du personnel à représenter 25 pays et 43 états.

J'ai l'opportunité de côtoyer des gens de la Belgique, de l'Allemagne, du Maroc, de la Suisse, du Japon et de l'Australie, pour n'en citer que

quelques-uns. Il y a tellement à apprendre sur tous et chacun que chaque journée nous apporte de nouvelles connaissances d'une valeur inestimable.

Durant la première semaine, nous avons reçu beaucoup d'informations sur le programme de UP WITH PEOPLE et nous avons rencontré plusieurs organisateurs et fondateurs. Nous avons aussi eu la chance de discuter de différents sujets en petits groupes tels que: l'environnement, le milieu scolaire, le racisme, la politique et la religion. Ces ateliers ont suscité beaucoup d'intérêt chez moi.

Rapidement, j'ai pu me familiariser avec le milieu.

Nos locaux sont aménagés sur un magnifique campus universitaire où palmiers, cactus et gazon (très rare ici!) se fondent dans un décor féérique.

Très tôt, nous avons été divisés en quatre groupes qui, après quelques ajustements, sont devenus nos troupes respectives pour l'année. Depuis, les ateliers de chant, de danse et les pratiques des musiciens vont bon train. UP WITH PEOPLE est le seul organisme au monde à mettre sur pied un spectacle professionnel en cinq semaines et demie. Les personnes responsables des décors, des costumes et de la production sont parmi les plus renommés en

Amérique.

Le 27 août 89, ma troupe se produira pour la première fois sur la scène du Centennial Hall à Tucson. Très bientôt, une troupe arrivera au Québec pour présenter le spectacle "Face to face". Malheureusement, je n'en ferai pas parti puisque mon "Cast" sera en Californie au même moment.

Je vous encourage fortement à aller voir la troupe qui sera à Drummondville les 22 et 23 septembre prochains au Centre Culturel. Il s'agit d'une soirée que vous apprécierez grandement et que vous n'oublierez jamais.

À bientôt!  
Patrick Mainville

## À Montmagny, le 1er octobre Journée d'histoire régionale

La Société historique de la Côte-du-Sud invite la population à participer à sa journée d'histoire régionale 1989 et à son brunch qui se tiendra, le premier octobre prochain, à Montmagny et à Saint-Pierre.

### MESSE À SAINT-PIERRE-DE-LA-RIVIÈRE-DU-SUD

Cette journée débutera par une messe à l'église historique de Saint-Pierre-de-la-Rivière-du-Sud, à 10h00, dimanche matin. Après la messe, l'équipe chargée de

rédigier l'histoire de la Côte-du-Sud fera un bref exposé de l'état des recherches.

### BRUNCH ET CONFÉRENCE À MONTMAGNY

La journée se poursuivra ensuite à Montmagny où un brunch aura lieu, à 12h30, au Centre Le Bûcheron, rue Saint-Louis. Les convives

pourront entendre une causerie prononcée par un historien de renom, monsieur Jean Provencher. La

Société historique de la Côte-du-Sud attribuera le "Mérite historique régional" à une personnalité de la région.

La journée se terminera par une visite pédestre du Vieux-Montmagny. En cas de pluie, une autre activité est prévue au Manoir Couillard-Dupuis.

### RÉSERVATION

On peut réserver en téléphonant à La Société historique de la Côte-du-Sud, La Pocatière au 856-2104.

## Le vidéo "Agricultrice une profession" maintenant disponible

Le vidéo "Agricultrice une profession" est maintenant disponible. Ce vidéo a été produit par le Syndicat des agricultrices de la Côte-du-Sud, en collaboration avec Agriculture Canada.

agricultrice, au partage des pouvoirs et à la reconnaissance de son travail".

Ce vidéo sera un outil efficace pour amorcer une discussion sur la situation des agricultrices.

Pour vous procurer cette cassette, communiquez avec Madame Johanne Laplante, secrétaire du Syndicat des agricultrices de la Côte-du-Sud au numéro de téléphone suivant: (418) 856-3044.

Nous tenons à remercier Madame Lucie Lord et Monsieur Marcel Bérubé de la Ferme Bérubé Inc. de Ste-Louise, qui nous ont permis de tourner ce vidéo chez eux ainsi qu'à l'auteure comédienne Madame Madeleine Boucher Nadeau de La Pocatière dont vous la retrouverez dans le rôle d'Isabelle.

"Isabelle travaille sur la ferme et au champ avec son mari Jean-Louis. Fatiguée, elle s'assoit et réfléchit à son travail d'agricultrice collabo-

## DENTUROLOGISTES

André Normand, d.d.

et

Yves Normand, d.d.



25, boul. Taché Ouest  
Montmagny - 248-0849

# 3 JOURS EN FÊTE!

28 • 29 • 30 SEPTEMBRE

PRO 2000

BLANC SEULEMENT

PRIX RÉG. 4,25 \$

Spécial

348\$



DRAFT STOP

PRIX RÉG. 3,88 \$

Spécial

328\$



**BULLDOG GRIP**

Adhères à la qualité.

POUR CETTE OCCASION:

M. LOUIS MORIN, REPRÉSENTANT DE BULLDOG GRIP, SERA SUR PLACE JEUDI LE 28 SEPTEMBRE 1989.

CHEZ

**LP Lemieux & Proulx inc.**

47, St-Jean-Baptiste Est, Montmagny

Ligne directe Québec: 884-2882

248-3400

GRAND STATIONNEMENT À L'ARRIÈRE

## ATTENTION! ATTENTION!

NOUS AVONS ENCORE EN MAIN QUELQUES LOTS DE

BOTTES DE TRAVAIL

39<sup>95</sup> | 49<sup>95</sup>

LOT DE SOULIERS DE TRAVAIL

20%

AVEC BOUT D'ACIER DE RABAIS



AUSSI

## LOT DE BOTTINES D'HIVER

CHOIX DE 4 MODÈLES  
3 AVEC DOUBLURE EN FEUTRE  
1 AVEC DOUBLURE EN PELUCHE

25%

DE RABAIS

NOTEZ BIEN: NOS CHAUSSURES

**DAOUST** SONT TOUJOURS EN

Spécial!

Nous avons plusieurs gilets Polar en magasin et notre couturière peut faire la confection de vos gilets à votre goût.

PLUSIEURS AUTRES SPÉCIAUX EN MAGASIN

**CORDONNERIE C.M. ENR.**

SPÉCIALITÉ: CHAUSSURES ORTHOPÉDIQUES

RÉPARATION DE TOUT GENRE

Ouvrage garanti

91, ST-LOUIS, MONTMAGNY

248-3245

MABYD.TREMBLAY diplômé en cordonnerie

Spéciaux  
d'automne

**RCA**

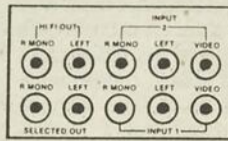


**TÉLÉVISEUR**  
à télécommande ColorTrak<sup>md</sup>  
E13169GM 14 pouces  
• Télécommande complète  
• Syntonisation câblocalpatible  
• Minuterie de 4 heures

Spécial  
PAS 449\$

**379\$**

**RÉCEPTEUR-  
MONITEUR  
STÉRÉO**  
ColorTrak 2000<sup>mc</sup>  
F26103EG  
28 pouces



• Télécommande numérique • Heure, indicatif de canal et guides de syntonisation à l'écran • Autoprogrammation à mise en marche automatique avec commutation d'antenne-câblodistribution automatique • Rétablissement de l'image par un bouton • Minuterie de 4 heures • Permet de régler l'image, le son et les fonctions spéciales par la télécommande • Compatibilité avec le système audio-vidéo RCA • Filtre en peigne pour une image rehaussée • Panneau de connexion audio-vidéo stéréo • Système stéréo d'antenne MTS avec SAP et traite-

ment audio stéréo étendu • Haut-parleurs à gamme étendue et à coefficient d'élasticité élevé • Commandes de l'équilibre, des basses et des aiguës à distance

Spécial  
PAS 995\$

**825\$**

**TÉLÉCOULEUR  
DE 14 pouces**  
XL-100  
MODÈLE X13131EB

• Commande à clavier numérique ChannelLock<sup>mc</sup> • Indicateur de canal à l'écran • Système de commande électronique avec guides et affichages à l'écran • Rétablissement de l'image • Tube-image Hi-Con<sup>mc</sup> • Haut-parleur ovale de 2 3/4 po • Autorepérage du contraste et de la couleur • Circuit de contraste BlackLock • Châssis monoplaque Longue Vie<sup>mc</sup>

PAS 319\$

Spécial

**269\$**



**TÉLÉCOULEUR DE 21 pouces**  
XL-100 MODÈLE X20161EB

• Télécommande numérique ChannelLock<sup>mc</sup> • Indicateur de canal à l'écran • Autoprogrammation à mise en marche automatique avec commutation câble-antenne automatique • Système de commande électronique avec guides et affichages à l'écran • Rétablissement de l'image

• Syntonisation au quartz câblocalpatible • Tube-image COTY à coins carrés • Ecran Hi-Con<sup>mc</sup> • Haut-parleur ovale de 3 1/2 po • Autorepérage du contraste et de la couleur • Circuit de contraste BlackLock • Châssis monoplaque Longue Vie<sup>mc</sup>

**RCA**

Spécial

**479\$**

PAS 569\$

**TÉLÉCOULEUR STÉRÉO**



**RCA**



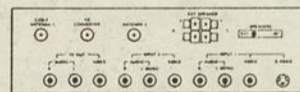
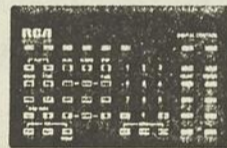
**RÉCEPTEUR MONITEUR  
DE 21 pouces**  
MODÈLE 20552  
STÉRÉO

PAS 649\$

Spécial

**549\$**

**RÉCEPTEUR-MONITEUR STÉRÉO GRAND ÉCRAN  
COLORTRAK 2000 DE RCA G31150**



• Système à écran Vista de 33 po • Tube-image à mise au point de précision • Filtre en peigne haute résolution • Amplificateur vidéo à bande large • Circuits d'image grand écran spéciaux • Menus et messages à l'écran • Télécommande audio-vidéo numérique • Minuterie • Autoprogrammation • Entrées d'antenne double

• Entrées de moniteur stéréo (2 appareils) • Entrée S-VHS • Sortie de doublage • Bornes d'enceintes acoustiques • Système sonore stéréo à quatre haut-parleurs avec son multi-voix et SAP • Son stéréo "quadriphonique" • Capacité de réception de 120 canaux d'antenne et de câblodistribution.

Spécial

**2895\$**

PAS 3399\$

**RCA**

**NOMBREUX AUTRES SPÉCIAUX EN MAGASIN**

**RCA**

**RCA  
MARCHAND  
VO  
RECONNU**

**30**

**ANNÉES  
DE SERVICE  
EFFICACE**

**GEST-ACTOR**  
**GA**

**Léonard Chabot Inc.**

6 de la Rivière sud, Montmagny  
**248-1071 BUREAU**

JUSQU'À ÉPUISEMENT DES STOCKS

À Saint-Raphaël

# Un regroupement s'intéresse à la protection et à la mise en valeur de la rivière du Sud

par Raynald Laflamme

Signe d'une société préoccupée de son environnement, un groupe de gens de Saint-Raphaël veut préserver et mettre en valeur le joyau du patrimoine hydrographique de leur territoire: la rivière du Sud.

Le groupe qui est en formation a choisi la journée porte ouverte sur le site des travaux de réfection du barrage d'Hydro-Québec sur la rivière du Sud pour lancer le projet. Là, des tracts donnant les grandes lignes de ce que sera l'Association de protection et de mise en valeur de la rivière du Sud de Saint-Raphaël ont été distribués jusqu'à épuisement des stocks.

En attendant que

l'Association soit reconnue officiellement des autorités, elle s'est déjà mise à l'oeuvre et a fait connaître ses projets.

Dans un premier temps, l'Association travaillera le dossier du bassin en amont du barrage. Pour contrer la perte d'accès public à la rivière, il est proposé d'y aménager un lieu de villégiature avec le strict minimum d'infrastructures, soit un stationnement, des tables de pique-nique, des points d'accès à la baignade et au canotage.

Pour ce faire, Hydro-Québec doit être mis à contribution avant que la machinerie lourde quitte le site des travaux en décembre. Il n'est pas plus difficile pour Hydro-

Québec de laisser le site propre à y recevoir les aménagements désirés, a fait valoir un membre du groupe, M. Jean Boisclair.

Un plan d'aménagement doit être déposé incessamment à Hydro-Québec. La Société d'État n'y voit pas d'objection à prime abord, à la condition bien sûr qu'il n'y ait pas de "grosses colonnes de chiffres", de confier M. Gilles Joyal, gérant de secteur à Hydro-Québec. Un problème majeur peut cependant se poser d'affirmer M. Joyal. Hydro-Québec n'est pas propriétaire des terrains bordant le plan d'eau. Toutefois, l'Association se dit prête à "gérer ou à acquérir certains terrains sur les berges en vue d'en

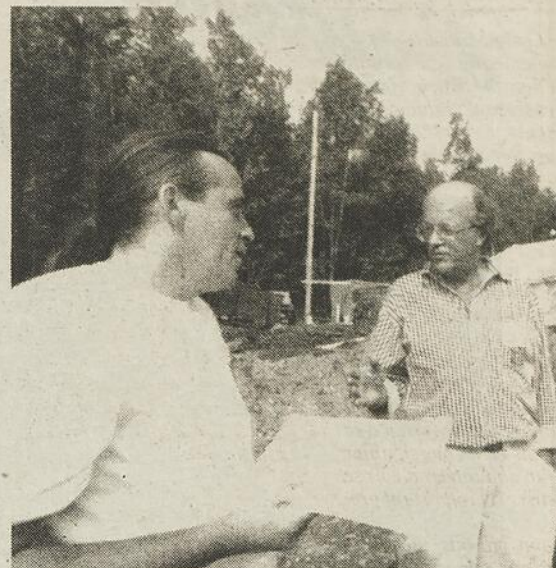
garantir l'accessibilité publique". Pour Jean Boisclair, il est nécessaire que les deux municipalités, Saint-Raphaël village et paroisse, doivent s'impliquer selon leur moyen.

L'Association ne désire pas faire porter ses interventions uniquement au bassin. Elle est intéressée à tout ce qui touche la rivière du Sud en amont du barrage. La pollution sera au coeur de ses préoccupations. Déjà on pointe du doigt le site d'enfouissement des

déchets d'Armagh et son bassin de rétention qui n'est pas assez étanche. Ceci représente une source de dégradation de la rivière de conclure

l'Association.

Formé de MM. Simon Arbour, Jean Boisclair, Daniel Boulanger, Fred Klus, Michaël O'Neil et Laurent Richard, le comité d'action recherche des personnes prête à s'impliquer directement et activement afin de coordonner les activités de l'Association de protection et de mise en valeur de la rivière du Sud de Saint-Raphaël. De plus, tous ceux "qui partagent notre vision et notre intérêt à travailler à la protection et à la mise en valeur de la rivière du Sud" sont invités à devenir membres. Pour joindre le comité d'action ou devenir membre de l'Association contactez le 243-3185.



M. Jean Boisclair, à gauche, membre du groupe d'action pour la protection et la mise en valeur de la rivière du Sud explique à M. Gilles Joyal d'Hydro-Québec, ce que devrait être l'aménagement du bassin en amont du barrage hydro-électrique.



Près de 800 personnes ont répondu à l'invitation d'Hydro-Québec à venir visiter les travaux de réfection du barrage de St-Raphaël.

Porte ouverte au barrage d'Hydro-Québec

## Un succès au-delà des espérances

par Raynald Laflamme

La population de St-Raphaël et de ses environs a prouvé une fois de plus l'intérêt qu'elle porte au barrage d'Hydro-Québec sur la rivière du sud.

À l'invitation d'Hydro-Québec, près de 800 personnes se sont moqué d'une température incertaine et se sont déplacées pour se rendre compte sur place de l'ampleur des travaux de réfection du barrage lors de la journée porte ouverte du 10 septembre dernier. Si cette réponse massive de la population a été bien au-delà des espérances des organisateurs ils n'ont pas pour autant semblé désorganisés.

Sur le site, une tente servait de poste d'accueil où chaque visiteur recevait un dépliant d'information sur l'historique du barrage et le pourquoi des

travaux en cours. À l'intérieur, une exposition de photos témoignait des grands moments du barrage. Hydro-Québec a en outre mis à la disposition des visiteurs, techniciens et ingénieurs, qui ont pu répondre à une foule d'interrogations.

La réfection du barrage et sa solidification au coût de 3,5 millions de dollars serviront à remettre l'installation tel que les gens l'ont connu. Il n'est aucunement question que le barrage serve de nouveau à la production d'électricité, comme l'a laissé entendre le gérant de secteur à Lévis pour la région Montmorency, M. Gilles Joyal. En effet, avec une conduite d'eau forcée qui alimentait la centrale électrique en aval et qui a été démantelée à cause de sa détérioration, il est illusoire de penser que la

centrale puisse un jour reprendre du service. Ce complexe hydro-électrique construit en 1920 pour le compte de particuliers produisait 2,2 mégawatts. N'étant plus jugée rentable, la centrale a cessé ses opérations en 1982.

De même, il faut oublier d'en faire une attraction pour les touristes comme la centrale des Sept-Chutes à St-Ferréol du fait que St-Raphaël n'est pas identifié à un circuit touristique. Il reste le plan d'eau en amont du barrage qui, si le besoin le commandait, pourrait éventuellement servir à alimenter en eau St-Raphaël.



# VOTRE C.A.

un expert

sur qui

vous pouvez compter

En recourant à la compétence d'un C.A. en matière de planification financière, de fiscalité, de comptabilité de gestion et de vérification, vous vous assurez les services non seulement d'un expert mais aussi d'un partenaire qui peut contribuer à votre succès en affaires.

Fernand Breton, c.a.

COMPTABLES AGRÉÉS

Édifice Banque Royale  
Montmagny

248-1232

Camil Cloutier C.A.

Comptable agréé

MARC COUILLARD, C.A.

535, du Petit Cap  
Cap-Saint-Ignace G0R 1H0

Bureau: 246-3430

MICHEL CHAMARD C.A.

COMPTABLE AGRÉÉ

123, de Gaspé Est, C.P. 909  
St-Jean Port-Joli (Qué.)  
G0R 3G0 (418) 598-3331

Mallette Benoit Boulanger Rondeau

Comptables agréés

MONTMAGNY - 1, Place de l'Église #100  
248-5777  
Fax: 248-9631

ST-JEAN PORT-JOLI - 26, Chemin du Roy est

598-3338

ST-PAMPHILE - 27, rue Principale nord

356-5269

ASSOCIÉS RÉSIDANTS

Martin Chouinard C.A. Jean-Chouinard C.A.

Jeannine Caron-Glasson C.A.

Michel Dubé C.A. Lucie Leclerc C.A.

Pierre Lalonde C.A. Alain Garant c.a. M. Fisc.

26, Chemin du Roy est, ST-JEAN PORT-JOLI

598-3338

Au-delà des chiffres,  
nous parlons la langue des affaires.

Le Groupe  
Mallette



RAYMOND, CHABOT,  
MARTIN, PARÉ

Comptables agréés

15, AVE. ST-MAGLOIRE, MONTMAGNY G5V 2W4  
Tél.: 248-1303 Fax: (418) 248-6187

ASSOCIÉS RÉSIDANTS

Gaston Bérubé, c.a.  
Roland Pouliot, c.a.

Bureaux dans 50 villes au Québec  
à Ottawa et en Europe

Plus que jamais Numéro 1

Ordre  
des comptables agréés  
du Québec



Lettre ouverte au ministre Claude Ryan

# L'Antenne du Cégep de La Pocatière doit devenir réalité

Monsieur le Ministre,  
Les membres du comité d'école de la polyvalente Louis-Jacques-Casault veulent, par la présente, vous réitérer leur désir de voir s'implanter une antenne du Cégep de La Pocatière à Montmagny prochainement.

Nous ne voulons pas reprendre, monsieur le Ministre, l'énumération des études et démarches réalisées par le Cégep de La Pocatière, la Commission Scolaire Régionale Pascal-Taché et les différents organismes du milieu dans ce dossier jusqu'à ce jour, mais bien vous signifier notre profond intérêt à voir se concrétiser cet important projet.

Comme parents, nous souhaitons que nos jeunes puissent avoir accès aux études collégiales dans notre milieu tout en permettant à un plus grand nombre de les poursuivre. Aussi, de leur assurer un meilleur cheminement et encadrement tout en demeurant dans nos familles.

La création de cette antenne aura des retombées considérables sur les plans éducatif, culturel, social et économique dans une région comme la nôtre et dont vous connaissez toute l'ampleur pour notre développement régional.

Nous vous signalons, monsieur le Ministre, que ce projet est inscrit au Sommet économique de notre région Chaudière-Appalaches et qu'il a reçu l'appui des participants au forum régional tenu à Thetford-Mines en juin dernier.

Nous attendons une réponse favorable à l'implantation de cette antenne à Montmagny pour assurer à nos jeunes de meilleures chances d'accéder aux études collégiales et ainsi avoir un avenir prometteur.

Recevez, monsieur le Ministre, l'expression de nos meilleurs sentiments.

Le Comité d'école de la Polyvalente Louis-Jacques-Casault



Afin de cesser le jeu des préjugés qui dit qu'on doit être nécessairement une femme victime de violence du seul fait de fréquenter un Centre-Femmes, La Jardilec a affiché clairement La Journée contre la violence faite aux femmes et invitait tout le monde à venir en parler lors de la journée porte ouverte. De gauche à droite, Mmes Claire Pelletier, vice-présidente, Alice Lavigne, coordonnatrice et un groupe de femmes préoccupées par le sujet.

## La Jardilec présente sa programmation de la saison

par Raynald Laflamme

Le Centre-Femmes La Jardilec pour femmes victimes de violence a fait connaître sa programmation lors de la Journée contre la violence faite aux femmes.

Les cours suivants seront offerts durant la saison : Gestion du stress (12 semaines) à partir du lundi 25 septembre à 19h00; Connaissance de soi I (5 sem.) à partir du mardi 26 septembre à 19h00; Connaissance de soi II (5 sem.) à partir du 25 septembre à 13h30; Technique Nadeau (5 sem.) groupe femmes, à partir du mardi 26 septembre à 13h30; Tech-

nique Nadeau (5 sem.) groupe mixte, à partir du mardi 31 octobre à 19h00; Au-delà des diètes (12 sem.) à partir du mercredi 20 septembre à 19h00; Affirmation de soi à partir du mardi 31 octobre à 13h30. Les jeudis après-midi, toutes sont invitées à venir se détendre.

Le cours Connaissance de soi II (5 sem.) se donne à St-Cyrille depuis mercredi dernier à 19h00.

Le Centre-Femmes La Jardilec offre toujours l'accueil, la référence et l'information à toutes les femmes qui sont bien et moins bien dans ce qu'elles vivent.

## La "Soirée Méritas 1989" reportée au 20 octobre

Tous voudrions bien prendre note que la "Soirée Méritas 1989" en Santé au travail qui devait avoir lieu le vendredi 27 octobre à l'Auberge du Faubourg à St-Jean Port-Joli sera reportée le 20 octobre 1989 au même endroit et à 19h00. Cette soirée mettra en évidence les efforts mis de l'avant par les entreprises de notre région, en étroite collaboration avec les intervenants du milieu de la santé. L'an dernier Maibec inc. pour l'implantation d'un système d'aspiration des poussières de bois de cèdre et Ressorts Liberté pour l'implantation d'un système d'aspiration des poussières de métal ont vu leurs efforts couronnés.

## Soirée d'information sur la méthode Marsan

Une soirée d'information sur le tabagisme et sur la méthode Marsan pour cesser de fumer sera donnée par FRANCINE B. MARSAN, fondatrice du Centre Anti-Tabagisme, à l'hôtel Le Gerموir, 105, Chemin des Poiriers à Montmagny, le mercredi 27 septembre 1989. La soirée d'information est GRATUITE et débute à 20 heures.

Madame Marsan y présentera un diaporama et répondra aux questions des participants. Elle invite particulièrement les ex-fumeurs qui ont cessé de fumer, grâce à sa méthode, à venir chercher leur diplôme de non-fumeur spécialement conçu pour eux. Par la suite, les personnes qui décideront de suivre la thérapie individuelle seront reçues sur place les jours suivants.

Le Centre Anti-Tabagisme fut fondé en 1974, et, depuis ce temps, Francine B. Marsan a aidé des milliers de fumeurs à devenir libres.

Pour une entrevue avec Francine B. Marsan ou plus d'information, communiquer au (514) 467-4353 ou au (514) 443-8240.



Francine B. Marsan, fondatrice du Centre Anti-Tabagisme, donnera à Montmagny une soirée d'information sur la méthode Marsan.

**Centre de Réparation H.B. Inc.**

- MOTEURS DIESELS ET ESSENCE
- TRANSMISSIONS ET DIFFÉRENTIELS
- BOYAUX HYDRAULIQUES
- VENTE DE PIÈCES

MÉCANIQUE GÉNÉRALE  
SOUDURE

RAYMOND HEBERT, prop.

708, Belle Vue est. 246-3296  
Cap-Saint-Ignace Station Rés.: 246-5004

Nous compatissons à votre deuil et vous offrons ce qu'il y a de mieux pour vos êtres chers.

**MONUMENTS FUNÉRAIRES**  
Nombreux modèles - Prix compétitifs  
Lettrage de monuments  
RÉJEANE OUELLET et LAURENT CHABOT  
203, Montée Rivière-du-Sud  
MONTMAGNY  
Bur.: 248-5917 Rés.: 248-2890



*Octobre*  
le mois de la *Carpette...*

pour rendre votre intérieur plus agréable et plus confortable

# 25%

de rabais

**SUR TOUTES NOS CARPETTES EN INVENTAIRE PLUS DE 20 MODÈLES DIFFÉRENTS**

*... et du Papier peint*

# 50%

de rabais

RÉGULIER 7,95 À 39,95  
**LE ROULEAU DOUBLE**

**SUNWORTHY**  
REVÊTEMENTS MURAUX DE POSE FACILE

**TAPIS MONTMAGNY**

391, BOUL. TACHÉ EST MONTMAGNY 248-7840

EN FACE DE L'ÉCOLE ST-PIE X

VISA  
MasterCard



### Mlle Anna Sherrer toujours sereine à 100 ans

(R.L.) Bénéficiaire au Centre d'Accueil St-Ignace de Cap-St-Ignace, Mlle Anna Sherrer a fêté son 100<sup>e</sup> anniversaire le 2 septembre dernier. Le personnel, la direction et le comité des bénévoles ont tenu à lui témoigner toute leur affection lors d'une cérémonie qui s'est déroulée le mercredi 13 septembre. L'abbé Jean-Roch Gastonguay, collaborateur à la paroisse de Cap-St-Ignace, a célébré la cérémonie. Sa foi profonde lui a aidé à vivre et à la garder sereine. L'Évêque du diocèse de Ste-Anne-de-La-Pocatière, Mgr André Gaumond lui a adressé une lettre dans laquelle il écrit: "Pour ces cent ans de vie, pleine de réalisations, je rends grâce avec vous au Seigneur, source de tout bien."

### Lettre ouverte

## Un séjour inoubliable au Havre des Femmes

Aux intervenantes du Havre des Femmes. Quand je suis arrivée au Havre des Femmes, j'étais comme un oiseau tombé du nid, complètement perdue; la tête complètement vide; mais je me suis confiée à toutes celles qui m'approchaient avec une grande confiance, car je pressentais que mes confidences étaient très écoutées et que les personnes qui intervenaient savaient trouver les mots pour nous reconforter nous les femmes prises dans de graves dilemmes.

C'est surtout leur chaleur, leur douceur, leur patience à nous entendre et réentendre 10 fois, 20 fois, raconter nos problèmes et à ne jamais nous pousser à prendre une décision pour nous.

Je pars aujourd'hui parce que c'est moi qui l'ai décidé, et je pars avec la ferme résolution d'accomplir les projets que j'ai en tête.

Toutes les filles qui ont jase avec moi m'ont donné beaucoup, et jamais je n'oublierai mon séjour ici et je leurs en serai éternellement reconnaissante.

Je pars mais ce n'est qu'un

aurevoir. Vous entendrez encore parler de moi si Dieu me garde la santé longtemps, car j'ai beaucoup de possibilités cachées, de facettes de ma personnalité inconnues.

Mon écriture est incertaine mais c'est l'émotion du départ. Je me suis bien entendue avec toutes les intervenantes et les hébergées, j'admire leur courage malgré leur situation.

Un gros merci et bravo à toute la maisonnée. Avec affections et bons souvenirs,

Thérèse

*Simone*  
**RÉPARATIONS DE MEUBLES**  
 (DÉCAPAGE ET FINITION)  
**CONCEPTION ET FABRICATION DE MEUBLES**  
 (MÉLAMINE, ARBORITE ET BOIS)

109, du Manoir est,  
 Cap St-Ignace, Québec  
 G0R 1H0  
 tél.: (418) 246-5515

## Monsieur Onil Mimeault président du Club Richelieu

Le samedi 9 septembre, avait lieu à Place Le Germain l'intronisation du nouveau Président pour le Club Richelieu de Montmagny, Monsieur Onil Mimeault.

Monsieur Mario Bilodeau complétait son mandat comme Président et en a profité pour dresser le bilan des nombreuses activités du Club au cours de la dernière année. Après avoir mentionné l'immense succès que connaît le bingo Richelieu, il a insisté sur l'importance de l'appui du club auprès des oeuvres humanitaires et a invité chacun des membres à appuyer le nouveau conseil d'administration avec le même dynamisme qui a fait que l'expérience de cette année fut pour lui des plus riches qu'il ait eu à vivre.

Aussi après avoir légué officiellement le maillot d'autorité au nouveau Président Monsieur Onil Mimeault, ce dernier a dit souhaiter maintenir un climat de solidarité entre les membres par leur implication respective dans leur club. Monsieur Mimeault espère également que le Richelieu continuera d'exceller en tant que club social et ce, toujours à travers la paix et la fraternité vœu si cher à tout membre Richelieu.

Par la suite, les membres et leur conjoint ont eu droit à une soirée "Look international Richelieu" où Monsieur Mario Bilodeau fut l'invité de Messieurs Marcel Pelchat et Andy Dépaty, rôles tenus respectivement par Messieurs Jean-Claude

Croteau et Jean-Luc Després. Cette soirée fut agrémentée par les nombreuses démonstrations humoristiques du magicien Kurylo.

Cette soirée de reconnaissance pour le dévouement de l'ex-Président envers son club en fut également une d'engagement et d'appui entier de tous les membres auprès du nouveau Président Monsieur Onil Mimeault.



Élu président du Club Richelieu de Montmagny le 9 septembre dernier, Monsieur Onil Mimeault dit souhaiter maintenir un climat de solidarité entre les membres par leur implication respective dans leur club.

**Cordonnerie Répartou Enr.**  
**SERVICE DE RÉPARATION**  
 NOUS FAISONS TOUJOURS LES RÉPARATIONS: • D'ÉQUIPEMENTS SPORTIFS • SOULIERS • SACS À MAINS • TENTES • HARNAIS DE CHEVAUX • VESTONS DE CUIR • TEINTURE • ETC...

Dépositaire des bottes de travail et souliers de travail de sécurité

**Jallatte**  
 RÉPARATION DE SACS D'ÉCOLE  
 198, AVE DE LA GARE, MONTMAGNY  
 248-7232

### Les bases de plein air: pour fonctionnaires riches

(ASP) Créées pour permettre aux Québécois moins fortunés de prendre de vraies vacances, les bases de plein air attirent de plus en plus une clientèle bien nantie. C'est ce qui ressort d'une étude menée l'an dernier par le professeur Jean Stafford, de l'Université du Québec à Montréal. Le revenu familial moyen des usagers est en effet de 45 000 \$, et la moitié ont complété des études universitaires. En six ans, la clientèle des bases de plein air a beaucoup changé. Les moins de 30 ans ne constituent que 20 p. cent des usagers, contre la moitié en 1982. Plus de 80 p. cent des clients travaillent dans le secteur public ou parapublic, contre 59 p. cent en 1982. Le vieillissement de la clientèle, indique le chercheur, pourrait causer des problèmes à moyen terme, puisque l'intérêt pour les activités de plein air diminue avec l'âge. Et pour permettre aux moins fortunés d'avoir accès aux bases de plein air, M. Stafford suggère l'idée des «chèques-vacances», une subvention gouvernementale qui serait versée aux individus démunis.

**pierre bernier architecte**

194, Chemin des Poirier,  
 Montmagny, Québec  
 G5V 4J9  
 Tél.: (418) 248-4942 Rés.: 248-7911

**UNICOOP** ■ Boulons métriques et réguliers ■ Boyaux hydrauliques

Vendeur autorisé

**Garage Minville & Fils Inc.**  
 VENTE ET RÉPARATION MACHINERIE AGRICOLE

407, boul. Taché Est  
 MONTMAGNY 248-2477

Tracteur à pelouse et jardin

**LES GALERIES MONTMAGNY**

**MADAME JOSÉE COUTURE**

**NOMINATION**

Monsieur Pierre Ruelland, président de LES GALERIES MONTMAGNY (1988) Inc., est heureux d'annoncer la nomination de Madame Josée Couture au poste de Directrice des promotions pour LES GALERIES MONTMAGNY.

Madame Couture a comme principales fonctions de faire connaître les nouvelles GALERIES MONTMAGNY en pleine expansion, ses marchands et d'organiser diverses activités dans les futurs mails et l'aire centrale.

La direction et les marchands lui souhaitent la bienvenue et l'assurent de leur collaboration.

101, BOUL. TACHÉ OUEST, MONTMAGNY

## RÉPARATION ÉLECTRIQUE MONTMAGNY INC.

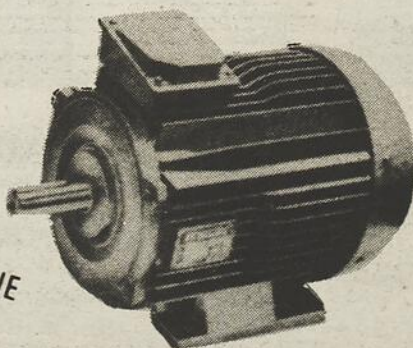
170 - 4<sup>e</sup> RUE

MONTMAGNY, QUÉ.

**LEROY SOMER**

248-2072

VENTE — RÉPARATION  
 MOTEURS — ÉQUIPEMENT ÉLECTRIQUE





### Construction d'une habitation pour personnes retraitées autonomes

(R.L.) La bâtisse de l'ancienne imprimerie Nouvelle sur la rue du Peuple à Montmagny fera place à un huit logements pour personnes retraitées autonomes. Le promoteur Les Entreprises Fernand Morin a annoncé le début des travaux pour la mi-octobre. Les premiers locataires devraient emménager pour la fin mars. Selon M. Fernand Morin, la demande est forte pour ce type d'habitation sur deux étages. Il s'agit de logement 3 pièces et demie. Le projet est évalué à 350 000 \$.

### Grande Championne Leicester de la ferme Labrecque et Pépin de Montmagny

La ferme Labrecque et Pépin de Montmagny a remporté la mention "Grande Championne" dans la catégorie "Moutons Leicester" à l'Exposition Provinciale de Québec. Outre la "Grande Championne", MM. Rosaire Pépin de Neufchâtel, le juge Don Acres de Kinburn, Ontario, et Armand Labrecque de Montmagny prennent place sur la photo.



### Des cavernes pleines d'électricité

(ASP) Contrairement à d'autres formes d'énergie, l'électricité ne peut être stockée de manière économique. Une invention suédoise, réalisée une première fois en Allemagne il y a dix ans, fait toutefois son chemin aux États-Unis: le stockage d'énergie par air comprimé. Le procédé est simple: dans les heures creuses, l'électricité produite par une centrale sert à comprimer de l'air dans de gigantesques cavernes souterraines. Aux heures de forte demande, l'air comprimé est réchauffé et relâché pour faire tourner des génératrices. C'est en Alabama que le deuxième complexe de ce genre est actuellement en construction. Un porte-parole avance que d'ici 30 ans, cette méthode originale de stockage d'énergie sera couramment utilisée.

### Des vitres teintées automatiquement

(ASP) Après une belle journée ensoleillée, c'est souvent frustrant de pénétrer dans sa voiture transformée en bain sauna... Mais voilà que les ingénieurs de General Motors ont inventé la vitre «intelligente», qui se teinte automatiquement pour bloquer les rayons solaires. Le processus fait appel à un courant électrique qui modifie les propriétés d'une couche d'oxyde de nickel insérée entre deux épaisseurs de vitre. Le même procédé pourra être utilisé pour le rétroviseur, afin d'éviter l'éblouissement dû aux phares de la voiture qui vous suit de trop près. L'opacité des fenêtres pourra aussi être commandée manuellement, au bénéfice des amoureux...

# Radio Shack

SOLDE EXPIRANT LE 31 OCTOBRE '89

## NOTRE TOUT DERNIER TÉLÉPHONE CELLULAIRE

*Nouveau*  
1990

Le téléphone cellulaire mobile CT-102 est exactement ce dont vous et votre famille avez besoin sur la route. C'est l'appareil idéal pour tous ceux qui recherchent la facilité d'emploi et la sécurité. Il est facile à installer et à transférer de votre voiture de fonction à votre voiture personnelle; ainsi, vous ne manquerez plus aucun appel important. Mais il offre bien d'autres fonctions utiles: duplex complet pour communiquer sans avoir besoin de décrocher; capacité de 832 canaux; mémoire de 30 numéros; affichage rétro-éclairé et clavier; H.-P./moniteur intégré pour composer sans décrocher, et puissance de 3 W. Procurez-vous le CT-102 dès aujourd'hui. 17-1076

# 699<sup>00</sup>

Prix après le solde 999.00

**Promotion**  
QUÉBEC-TELEPHONE CELLULAIRE

SERVICE NATIONAL AEC CELLNET CANADA  
Jusqu'au 31 oct. '89  
Rabais de 50\$ SUR LA PREMIÈRE FACTURE  
Antenne et installation en sus



DU NEUF

GARANTIE PROLONGÉE disponible



Radio Shack  
DÉTAILLANT AUTORISÉ

# YVON MONTMINY ENR.

101, Boul. Taché Ouest, Montmagny

248-2818

ORDINATEURS  
SYSTEMES DE SONS ET DE COMMUNICATION  
PIECES ET ACCESSOIRES ELECTRONIQUES  
VENTE ET SERVICE

# LES PETITES DÉBROUILLARD

## Une expérience propre, propre, propre

Quand tu te laves, ou quand tu laves la vaisselle ou des vêtements, tu utilises évidemment un savon, parce que le savon lave mieux que l'eau claire. Mais sais-tu pourquoi le savon lave mieux ?

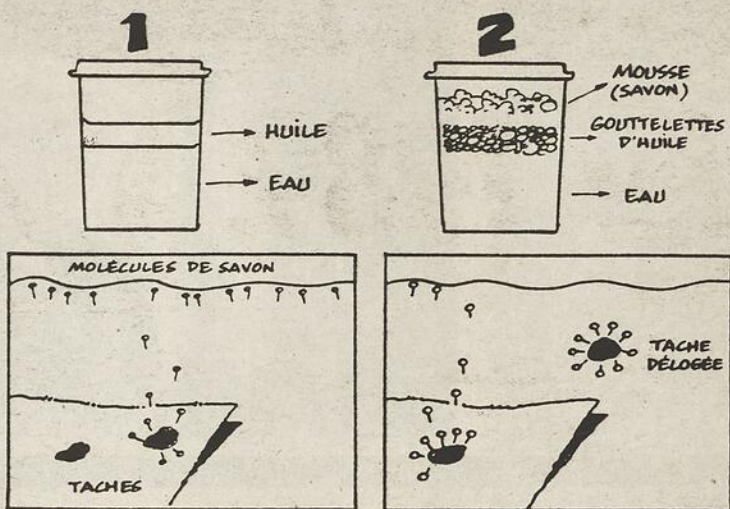
Utilisée seule, l'eau réussit à enlever une bonne partie des saletés, mais elle vient difficilement à bout de l'huile et de la graisse. De plus, l'eau semble souvent ne pas pouvoir mouiller certaines surfaces. Les gouttes d'eau se comportent alors comme si elles étaient entourées d'une petite peau. Le savon aide l'eau à se répandre plus facilement sur les surfaces à laver et réussit à déloger l'huile et la graisse.

Pour comprendre comment le savon agit, fais cette expérience. Procure-toi le matériel suivant : de l'huile végétale, du savon liquide, de l'eau et deux petits récipients de verre (bocaux, verres à boire, etc.) que tu numérotés « 1 » et « 2 ».

Verse de l'eau dans les récipients de façon à les remplir à demi. Ajoute une cuillerée à table d'huile dans chacun. Dans le contenant 2, verse environ une cuillerée à thé de savon liquide. Agite vigoureusement les deux récipients, puis laisse-les reposer quelques minutes sur une table.

Observe le comportement de l'huile. Dans le récipient 1, l'huile est revenue à la surface et a formé une couche uniforme. Dans le récipient 2, l'huile est également revenue à la surface, mais est demeurée sous forme de gouttelettes. Cette réaction est due au savon.

Une molécule de savon ressemble à une épingle : elle comprend une tête et une tige. La tête attire les molécules d'eau et leur



permet de mouiller plus facilement les objets. La tige, elle, est attirée par les molécules des saletés et des graisses.

Quand les tiges des molécules ont réussi à s'accrocher à une saleté, les têtes ont tendance à remonter vers l'eau, entraînant la saleté avec elles. Les molécules de savon forment alors une sorte de pellicule autour de la saleté, qui l'empêche de se déposer sur la surface nettoyée. C'est ce qui se passe dans cette expérience. En formant une pellicule autour

des gouttelettes d'huile, le savon les isole.

Autrefois, les gens fabriquaient leur propre savon, avec les cendres des feux de bois et la graisse des aliments. De nos jours, le savon est encore le résultat d'une réaction chimique entre un corps gras (comme la graisse) et un élément alcalin (comme la cendre). Mais, tu t'en doutes sûrement, la chimie moderne utilise d'autres ingrédients pour fabriquer les savons!

### L'aspirateur à insectes

(ASP) Connaissez-vous le Bugvac, un aspirateur à insectes utilisé par quelques producteurs de fraises californiens ? Eh bien cette invention a déjà fait des petits. La deuxième plus grosse firme de production de laitue des Etats-Unis a en effet mis au point un appareil du même genre, appelé (comme il se doit) Salad Vac. Les producteurs sont enchantés des résultats : non seulement l'appareil débarrasse-t-il les salades des insectes, éliminant ainsi l'emploi d'insecticides, mais son action aspirante redresse et aère les feuilles extérieures du plant de laitue, ce qui les empêche de faner. Salad Vac enlève aussi la poussière, ce qui donne des laitues plus propres. Ah ! si on pouvait ainsi aspirer les poussières de plomb sur les légumes de Saint-Jean-sur-Richelieu !

### Autisme ne blâmez pas les parents

(ASP) L'autisme, ce désordre psychologique que le film « Rain Man » a fait connaître, ne serait pas dû, comme on l'a supposé, à la froideur des parents. La débilite mentale et les problèmes émotionnels des gens atteints d'autisme s'expliqueraient par des altérations de la structure du cerveau. Le Dr Eric Courchesne, neurologue à l'Hôpital pour enfants de San Diego, a découvert qu'une partie du cervelet est anormalement petite chez les enfants atteints de ce mal. C'est la première fois que l'on associe l'autisme à un défaut du système nerveux.

### « Pianoter » pour de vrai

(ASP) Vous aimez « pianoter » sur votre bureau ou sur votre table de cuisine ? Voici un gadget qui vous permettra de produire beaucoup mieux que le bruit d'un cheval au galop : les gants musicaux. Les doigts de ces gants (sauf les pouces) produisent en effet chacun un son différent lorsqu'ils sont frappés contre une surface. Un haut-parleur sur le dessus de chaque gant, alimenté par une batterie, permettra à votre entourage d'apprécier vos « concertos pour huit doigts ». C'est une firme californienne qui a mis ce gadget sur le marché, au bas prix de 28 \$ la paire.

## CAPSULES

### Spina bifida agir plutôt qu'attendre

(ASP) Une étude menée par le Dr Heffez, neurochirurgien à l'Université John Hopkins de Baltimore, jette un regard neuf sur la myéloméningocèle (appelée aussi « spina bifida »), la malformation congénitale la plus fréquente en Amérique du Nord. Chez les embryons affectés, la moelle épinière est dénudée et ne profite pas de la protection de la peau. Selon le Dr Heffez, des substances contenues dans le liquide amniotique en profiteraient pour endommager la moelle épinière. Il en résulte une sévère paralysie chez le nouveau-né. Jusqu'ici la médecine se contentait de constater les dégâts. Pour le Dr Heffez, il est temps d'agir. Il suggère trois solutions : modifier le liquide amniotique pour le rendre inoffensif, ou provoquer une naissance prématurée, ou opérer le fœtus. Dans tous les cas, l'enfant à naître aurait une meilleure qualité de vie.

### Une aspirine par jour...

(ASP) L'aspirine ne se limite pas à soigner les maux de tête. Elle préviendrait aussi les crises cardiaques. Ainsi, les personnes âgées de plus de 50 ans diminuent de 44 pour cent leur risque d'une première attaque cardiaque en prenant de l'aspirine à tous les deux jours. Telle est la conclusion d'une étude menée auprès de 22 000 médecins âgés de 40 à 84 ans. Mais tout n'est pas rose chez les adeptes de l'aspirine. Comme ce médicament irrite l'estomac, le Dr Marc Cohen, du Centre Médical Mont Sinai, se demande s'il est valable d'exposer 20 000 personnes à des ulcères d'estomac pour en sauver quatre d'une crise cardiaque. Selon le Dr Cohen, on devrait réserver l'aspirine à ceux qui présentent un risque élevé de crise cardiaque.

### Beau, chaud et pluie d'UV

(ASP) Les météorologues devraient ajouter à leur arsenal d'informations le niveau prévu de rayonnement ultraviolet. C'est du moins ce qu'a proposé le scientifique australien William McCarthy lors d'un symposium international sur la couche d'ozone. Selon M. McCarthy, les prévisions UV pourraient avoir une

influence importante sur l'exposition au soleil des gens et diminuer d'autant les cancers de la peau. Cette idée est toutefois controversée. Selon un autre scientifique, de telles prévisions seraient dangereuses car elles donneraient un faux sentiment de sécurité. Robin Marks rappelle que des précautions doivent être prises en tout temps et pas seulement quand le niveau d'UV est élevé.

### Espoir pour les leucémiques

(ASP) La leucémie lymphoïde chronique touche près de 30 000 personnes en Amérique du Nord, surtout des personnes âgées. Jusqu'ici les médicaments utilisés n'étaient guère efficaces. Or voilà qu'un nouveau médicament, la fludarabine, vient de susciter bien des espoirs. 127 patients qui ne pouvaient être traités par chimiothérapie ont reçu le médicament. Résultat : 75 ont été guéris sans avoir subi pour autant les pertes de cheveux et les nausées de la cure habituelle. Selon Bruce Cheson, de l'Institut américain du cancer, ce médicament est la chose la plus excitante qui ne soit jamais arrivée dans le domaine de la leucémie lymphoïde chronique. Il faudra encore deux ou trois ans pour réunir les données qui confirmeront ou infirmeront la validité de ce nouveau traitement.

### Le triticale à la rescousse

(ASP) La démographie galopante des 30 dernières années a poussé le rendement des cultures à ses dernières limites. On ne peut plus produire davantage de nourriture, au contraire l'érosion, l'acidification et la salification des sols arables laissent croire qu'on s'apprête à descendre la pente. Selon un rapport du Conseil de la recherche des Etats-Unis, il est impérieux d'étendre la culture aux terres marginales. Et la meilleure céréale pour occuper ces terres est un hybride du blé et du seigle. Il s'agit du triticale, une céréale mise au point il y a 100 ans. Constatant améliorée depuis, cette céréale s'acclimate à tous les sols, qu'ils soient salins, alcalins, acides, sablonneux, froids, secs ou pauvres en minéraux. Le triticale, laissé pour compte, s'apprête à devenir la nourriture de l'avenir.

## Les jeux de l'esprit

### PHRASE CACHÉE

Thème : les animaux

	1	2	3	4	5	6	7	8	9	10	11	12	13	14	15
1	S	T	E	U	Q	O	R	R	E	P	N	R	O	U	S
2	S	E	C	A	C	A	T	O	E	S	A	F	G	E	S
3	A	P	I	S	O	E	L	G	N	U	J	O	G	A	E
4	C	O	B	U	F	F	L	E	G	N	R	N	R	E	
5	H	L	E	L	L	E	Z	A	G	I	I	A	V	S	R
6	I	I	U	R	N	S	J	A	L	S	R	U	N	C	G
7	M	T	N	A	H	P	E	L	E	S	E	A	F	A	I
8	P	N	E	T	E	I	E	■	E	L	C	L	F	M	T
9	A	A	R	A	R	S	N	R	U	U	A	L	A	E	S
10	N	L	E	T	O	A	B	O	O	R	O	I	U	L	E
11	Z	I	H	O	N	E	C	T	C	I	B	G	V	E	R
12	E	O	T	U	Z	S	N	I	L	E	F	A	E	O	E
13	S	N	N	N	O	H	T	Y	P	P	R	T	S	N	P
14	E	M	A	T	O	P	O	P	P	I	H	O	H	S	I
15	O	T	P	S	T	N	E	P	R	E	S	R	S	O	V

- |            |             |
|------------|-------------|
| alligator  | hippopotame |
| antilope   | jaguar      |
| aras       | jungle      |
| boa        | lion        |
| buffle     | panthères   |
| cacatoes   | perroquets  |
| caméléons  | python      |
| chimpanzés | rhinocéros  |
| couleuvre  | serpents    |
| éléphant   | singes      |
| fauves     | tatou       |
| félins     | tigre       |
| gazelle    | toucan      |
| girafe     | vipères     |
| gorilles   | zèbres      |
| héron      |             |

Réponse

Nous faisons un safari-photo.



prépare par le professeur Scientifix (AGENCE SCIENCE-PRESSE)

W. FORTIN AUTO VOUS OFFRE

# Le Grand Balayage des concessionnaires Chrysler 1989.

Le concessionnaire Chrysler W. Fortin Auto fait le grand ménage avant l'arrivée des modèles 1990. Il laisse aller ses modèles 89 pour des poussières.

C'est le temps ou jamais de profiter de rabais spéciaux de fin d'année de votre concessionnaire sur tous les modèles 89 en stock.

De plus, il vous offre, au choix:

- des rabais-chèques du fabricant sur un grand choix de véhicules 89 en stock;
- des climatiseurs et/ou des transmissions automatiques sans frais sur les Dodge Spirit et Plymouth Acclaim 89;
- du financement sur certains modèles 89 en stock.

Cette offre est d'une durée limitée! Prenez pas de chance, prenez de l'avance... Allez dès aujourd'hui chez votre concessionnaire Chrysler pour profiter du Grand Balayage 1989.



**CHRYSLER**

Prenez de l'avance avec le concessionnaire Chrysler

Le choix  
Logique



**W. Fortin  
Automobiles**

*Le Seul  
Concessionnaire*

**PLYMOUTH • DODGE • CHRYSLER  
DE LA RÉGION**

247-3914

•

248-0170



## Josée Gamache reine du Festival du Poulet

(R.L.) Josée Gamache de St-Damase a été élue Reine du 17e Festival du Poulet, Mlle Gamache, comme ses consœurs duchesses, a pu compter sur une équipe bien rodée qui a fait de cette édition un franc succès. Le choix des orchestres a semblé plaire à voir les salles bondées au dernier soir des festivités. Dans le cadre du tournoi de balle, le Durovite La Pocatière a été couronné champion dans la classe "A" dans un match qui l'opposait au Bonnet Rouge de St-Jean Port-Joli. L'équipe Les Puisatiers de Montmagny remportait les honneurs en classe "B", tandis que le Ste-Perpétue décrochait le titre en classe "C".

## Cours d'aménagement paysager

Le Centre Culturel et Récréatif de Montmagny organise, en collaboration avec M. Gaston Fournier, un cours destiné à tous les propriétaires ou locataires de terrains ou jardins fleuris.

Cet automne M. Alain Lorange, architecte paysager, assisté de M. Christian Sommelier, ingénieur forestier, offre un cours d'aménagement paysager. La série de 9 cours vise à donner de bonnes notions de base à ceux qui veulent réaliser un aménagement paysager résidentiel.

M. Alain Lorange abordera les thèmes suivants (6 leçons):

- L'architecture de paysage et ses différents champs d'application, les styles de jardin.

- La planification de l'aménagement résidentiel par l'étude du contexte et du site. Une réflexion sur les besoins, les goûts, le budget, etc...

- Des notions sur le plan d'aménagement. Concept d'aménagement. Les plans: plan concept, plan d'implantation, plan de plantation.

- Le design de façade de maison: les éléments végétaux, l'entrée, le stationnement, etc...

- Le design des cours latérales et arrière et les

accessoires de l'aménagement derrière la maison: cabanon, piscine, patio, sentier, etc... Agencement entre les végétaux et les éléments inertes.

Les choix de matériaux inertes et des végétaux: pavé, béton, blocs, remblais et choix des plantes en fonction de la couleur et du style de la maison, la direction des vents, le type de sol, etc...

M. Christian Sommelier donnera 2 cours sur les arbres et arbustes: arbres à grand et moyen développement, arbres à petit développement et arbustes les mieux adaptés à nos conditions.

M. Gaston Fournier don-

nera un cours sur les vivaces les plus faciles à cultiver et à grande période de floraison pour obtenir un aménagement en floraison continue.

Les cours se donneront à la Polyvalente Louis-Jacques-Casault, salle 3309 et débuteront le 26 septembre à 19h30. Vous vous rendez sur place pour l'inscription ou vous pouvez réserver en communiquant immédiatement avec M. Fournier.

Pour plus d'information concernant ce cours, communiquez avec: M. Gaston Fournier à 248-1915 ou M. Guy Laroche à 248-2370.

Guy Laroche, régisseur

## Saviez-vous que...

... tondre le gazon avec une tondeuse manuelle vous fait dépenser autant de calories que jouer au tennis.

... entre 1983 et 1987, la ceinture de sécurité a sauvé 11 000 vies aux États-Unis.

... un homme de 40 ans qui ne fait pas d'exercice, ne porte pas la ceinture de sécurité, fume deux paquets de cigarettes par jour et pèse 30 pour cent de plus que son poids normal coûte à son employeur 1 600 \$ en frais médicaux par année, comparativement à 800 \$ pour un homme qui a de bonnes habitudes de vie.

## Cours sur les brise-vent et initiation à l'apiculture

Le Service de l'éducation continue de l'Institut de technologie agro-alimentaire de La Pocatière offrira les 30 septembre et 1er octobre un cours de 15 heures sur les brise-vent.

Le potentiel d'utilisation, les critères d'efficacité, l'installation, le suivi et l'entretien sont les principaux thèmes qui seront étudiés lors de cette session de formation. Théorie et pratique se compléteront puisque la deuxième journée du cours sera consacrée à l'implantation d'un brise-vent (pose du paillis de plastique, mise en

terre des plants et boutures).

Les frais d'inscription sont de 15 \$ et la préinscription, obligatoire, doit se faire au moins une semaine avant le début de l'activité.

De même une session de 30 heures sur l'apiculture sera offerte du 10 au 13 octobre.

Des notions relatives à la biologie de l'abeille, au matériel apicole, aux systèmes de production et d'extraction, aux maladies et

à l'hivernement seront au programme de ce cours.

Les frais d'inscription sont de 30 \$ et la préinscription, obligatoire, doit se faire au moins une semaine avant le début de l'activité. Pour plus d'information, communiquer avec:

Le Service de l'éducation continue, Institut de technologie agro-alimentaire, 401, rue Poiré, La Pocatière, Québec, G0R 1Z0, (418) 856-1110 ou 1-800-463-1351.

248-6876

**SOUSS-TRAITANCE commerciale et industrielle**

**LES ENTREPRISES DE LA POINTE À LA CAILLE ENR.**

B.P. 231  
155, rue des Industries  
Montmagny, Qué.  
G5V 3S6

## Cours pratiques pour les gens d'affaires

Les cours de gestion des affaires sont un moyen rapide et efficace d'améliorer vos techniques de gestion. Ces cours conçus par la Banque fédérale de développement, en collaboration avec la Commission de formation professionnelle et le Cégep de La Pocatière, seront offerts sous peu dans votre région.

Les sujets traités comprennent:

- COMMENT LANCER UNE PETITE ENTREPRISE (L'Islet Nord)
- TENUE DE LIVRES (Montmagny)
- LA VENTE: QUESTIONS PRATIQUES (Montmagny et L'Islet Sud)

**DURÉE:** 30 heures/cours  
**DÉBUT:** Semaine du 16 octobre 1989  
**HORAIRE:** 1 soir/semaine, pendant 10 semaines, pour chacun des cours.  
**COÛT:** 30,00 \$ pour les frais d'inscription  
 20,00 \$ pour le matériel pédagogique  
**DATE-LIMITE:** Vendredi, le 13 octobre 1989  
**D'INSCRIPTION**  
**INFORMATION:** Monsieur Gilles Lagacé  
 Cégep Lévis-Lauzon  
 (418) 856-1525, poste 276

**INSCRIVEZ-VOUS DÈS MAINTENANT!**



Commission de formation professionnelle de la main-d'oeuvre de la Région de Québec, Chaudière-Appalaches



Banque fédérale de développement

Federal Business Development Bank



Cégep de La Pocatière  
Éducation aux adultes

*Une garantie permanente d'apprendre*

### FORMATION PRÉPARATOIRE AUX ÉTUDES POSTSECONDAIRES

Ce programme s'adresse aux jeunes de 18-30 ans désireux d'effectuer un retour aux études collégiales ou universitaires.

#### Il permet:

- de préciser un choix d'occupation qui correspond à tes besoins et à ceux du marché du travail,
- d'acquérir et de développer les habiletés requises pour réussir ta formation,
- de développer des méthodes de travail efficaces.

#### Contenu:

- Démarche d'orientation,
- Mise à jour en français écrit,
- Développement de la pensée logique et mathématique,
- Exploration concrète d'occupations personnelles.

#### Modalités:

- Durée: 12 semaines à raison de 4 jours/semaine.
- Lieu: Montmagny.
- Début: Le 02 octobre 1989.
- Reconnaissance d'études: 10 unités de niveau collégial.

#### Aide financière:

- Aucun frais de formation et d'inscription,
- Possibilité de soutien financier pour les frais d'hébergement et de transport.

#### Information / Inscription:

- Nicole Béland  
Service de l'éducation aux adultes du Cégep de La Pocatière  
Tél.: (418) 248-2370 (de 14h00 à 17h00 et de 19h00 à 22h00).

# Le Centre d'emploi du Canada pour étudiants atteint ses objectifs de placement

par Raynald Laflamme

Malgré un budget moindre que par les années passées qui a limité sa capacité d'intervention auprès des employeurs et des étudiants, le Centre d'emploi du Canada pour étudiants de Montmagny (CEC-E) a dépassé son objectif de placement auprès des élèves du secondaire, sa clientèle cible.

Ainsi, sur le territoire de L'Islet et Montmagny, le CEC-E a effectué 265 placements sur 875 inscriptions enregistrées. L'objectif approximatif était de 170 placements. C'est moins comparativement à l'an dernier alors que 324 placements étaient effectués pour 1 019 inscriptions.

La coordonnatrice, Mme Nicole Bernard, du Centre d'Emploi du Canada explique cette baisse du fait que bon nombre d'étudiants collégiaux et universitaires ne reviennent pas dans la région en période estivale.

Cette réalité que vit notre région n'a pas été sans causer quelques problèmes à l'agent de service de placement étudiants, Mademoiselle

Manon Robichaud, et à son équipe. Le CEC-E a dû envoyer quelques télex à tous les CEC-E du Québec afin de combler surtout les emplois reliés au Programme Défi. Ce programme s'adresse aux étudiants des cégeps et des universités afin de leur permettre d'acquérir une expérience de travail reliée à leur champ d'étude.

En ce qui concerne la clientèle cible, les bons résultats originent des choix d'intervention du CEC-E. Ainsi, la visite des quatre écoles secondaires de l'ancien territoire de la Commission scolaire régionale Pascal-Taché (incluant St-Pamphile) et la diffusion d'information via les feuillets paroissiaux a permis de rejoindre un plus grand nombre d'élèves du secondaire.

Le CEC-E a rappelé aux élèves rencontrés à leur école l'importance pour eux de bien s'inscrire. Toute l'information sur les programmes et services offerts par le CEC-E leur a été livrée.

De plus le CEC-E a tenu des séances de groupe. C'est ainsi que trois

groupes des Ateliers - Orientation - Travail de Montmagny et St-Pamphile ont assisté à des séances sur le fonctionnement du CEC-E et à une session sur la Méthode dynamique de recherche d'emploi.

Plusieurs approches ont été mises de l'avant pour rejoindre les employeurs. Il s'agissait de renseigner les employeurs et de leur offrir

les services du CEC-E pour que ceux-ci prennent conscience de l'utilité et de l'importance d'embaucher des étudiants.

Ces approches sont, entre autres: la relance téléphonique et les visites patronales, les publicités et les communiqués diffusés dans les journaux locaux et à la radio, les lettres de promotion envoyées aux employeurs du secteur public et privé.

## Conduisez en adulte quand il y a des enfants

Le retour à l'école est caractérisé par une marée d'enfants et d'adolescents qui s'élancent dans les rues, montent et descendent des autobus avec plus ou moins de précaution. Le Groupement des assureurs automobiles vous rappelle que toute circulation doit stopper dans les deux sens quand les clignotants d'un autobus d'écoliers sont en marche. Soyez aussi prêt à obéir instantanément aux signes des brigadiers scolaires.

**Shaklee**

En harmonie avec la nature

Distributeur Indépendant

- Vitamines
- Protéines
- Minéraux
- Purificateur d'eau



**NICOLE LATULIPPE**

248-9191

Yvette Carbonneau

POUR UNE MEILLEURE FORME SHAKLEE NATURELLEMENT!



## Radio-Canada tourne à St-Pierre

(R.L.) Décidément la région de Montmagny retient de plus en plus l'attention des cinéastes de la métropole. Après la publicité des camions GM, voici Radio-Canada qui s'amène à St-Pierre pour y tourner des scènes à l'intérieur d'une fonderie. Les Cormorans, prochaine série vedette de Radio-Canada, débutera en septembre '90. La plupart des scènes se tournent dans la région de Kamouraska. Les séquences tournées à St-Pierre pourront être vues vers les 12e et 13e épisodes de la série. (Photo) À l'avant-plan un des employés de la fonderie joué par le propriétaire de la fonderie La Coulée, M. Germain Montminy de St-François et son contremaître joué par le comédien Louis-Georges Girard reçoivent les dernières directives avant de filmer la coulée. Une cascade, si l'on peut s'exprimer ainsi, que Germain Montminy a effectué aidé de ses deux employés. Une cascade de routine avec cette fois les caméras en plus.



Au nom de la loi... des employés de la Banque Nationale de Montmagny, la police municipale de l'endroit a mis sous arrêt le directeur de l'institution bancaire, M. Normand Munger, dans le cadre des activités de leur Semaine des employés.

## Semaine des employés de la Banque Nationale

### Une première fêtée sous le signe de l'humour et de la bonne humeur

(R.L.) C'est bien malgré lui qu'en entrant au travail lundi dernier le directeur de la Banque Nationale de Montmagny, M. Normand Munger, a dû suivre les policiers de la Sûreté municipale qui l'ont soupçonné le ou vers le 18 septembre d'avoir pensé qu'il ne se passerait rien de spécial durant la Semaine des employés de la Banque Nationale de Montmagny. À défaut d'avoir pu payer le million de dollars exigé, M. Munger a été emprisonné pendant deux heures.

Tous auront reconnu là un tour pendable concocté par les 28 employés de la succursale de Montmagny et du comptoir de L'Islet pour souligner les activités de leur Semaine des employés qui s'est déroulée du 18 au 22 septembre.

Le début des activités

avait été proclamé par criée à laquelle M. Louis Ringuet avait prêté sa voix. Les points marquants de la Semaine ont été la fête de Mme Colette Bernatchez pour ses 25 années de service à la Banque et le méchoui de mercredi dernier à St-Jean Port-Joli qui a regroupé les 67 employés des succursales de St-Pamphile, St-Jean Port-Joli, La Poca-

tière et Montmagny.

La responsable de cette Semaine, Mme Anette Lemieux, a souligné le caractère de la fête qui se veut dit-elle, une revolarisation des employés au

sein de l'entreprise.

La Banque Nationale a participé activement aux activités en y allant d'une contribution financière à même un budget spécial.

- Vie - Invalidité
- Groupe - R.E.E.R
- Fonds d'investissement
- Rentés

**Pier Lepage**

ASSUREUR-VIE  
La Métropolitaine  
ET COMPAGNIES AFFILIÉES

83, 4e Rang Ouest,  
ST-LOUISE

354-2626



## Commission scolaire de la Côte-du-Sud

Service régionalisé de l'éducation des adultes des Commissions scolaires de la Côte-du-Sud, de La Pocatière et de L'Islet-Sud

### FORMATION PROFESSIONNELLE

Jeunes et Adultes

Vous voulez:

- obtenir un emploi
- apprendre un nouveau métier
- réintégrer le marché du travail

Inscrivez-vous aux programmes de formation professionnelle offerts à temps complet à la Polyvalente Louis-Jacques-Casault.

#### PROGRAMMES OFFERTS

TITRE DU PROGRAMME	DURÉE	JOUR	SOIR
Cuisine d'établissement	1350 h	X	
Carrosserie	900 h	X	
Charpenterie et menuiserie	1350 h	X	
Mécanique automobile	1350 h	X	
Secrétariat	1350 h		X

#### INFORMATION ET INSCRIPTION

Monsieur Roger Breton au 248-2370  
Monsieur Henri Jacques au 248-2016

TOUS LES PROGRAMMES OFFERTS SONT GRATUITS

HÂTEZ-VOUS DE FAIRE VOTRE INSCRIPTION



## Roger Bouchard de passage à Montmagny pour autographier son livre

(R.L.) L'auteur de "La Prière de l'Âme", M. Roger Bouchard, à droite, originairement de Montmagny était de passage à la librairie Chez Paul afin d'autographier son dernier ouvrage. À la fois poétiques et philosophiques, ses écrits s'adressent à toutes les personnes qui sont sincères dans leur démarche spirituelle. "La spiritualité, dit-il, dans son essence c'est l'âme humaine; si tu éveilles l'essence, la prière va venir de même que l'amour, la santé..." Agent de promotion à l'Université d'Ottawa, l'auteur propose l'éveil de l'âme par le silence intérieur, une approche selon la méditation transcendante. "La Prière de l'Âme" de Roger Bouchard chez Louise Courteau éditrice.

## Les balades du dimanche au Pays-de-l'Érable sont de retour

L'Association touristique du Pays-de-l'Érable est particulièrement heureuse d'offrir de nouveau à la population de Québec et du Pays-de-l'Érable une activité familiale automnale des plus recherchées. En effet, les balades du dimanche auront lieu cette année les dimanches: 24 septembre, 1er et 8 octobre 1989 et regroupent les participations de la Direction du patrimoine du ministère des Affaires culturelles, de Télé 4 et de la Compagnie Ultramar Canada.

Chacune des balades consiste en une excursion d'une demi-journée s'apparentant à un rallye automobile. Les "baladeurs" et "baladeuses" découvriront et visiteront différents lieux et attraits touristiques, culturels et patrimoniaux du Pays-de-l'Érable.

Trois balades sont au programme cette année. Le 24 septembre, c'est la Rive-Sud de Québec qui est visitée; le 1er octobre, la zone Beauce-Appalaches accueille les touristes du dimanche et le 8 octobre, la Côte-du-Sud se laisse découvrir...

### COMMENT PARTICIPER?

Il suffit simplement de se procurer un dépliant de chacune des balades dans n'importe laquelle des stations-service ULTRAMAR de la région de Québec et du Pays-de-l'Érable (Côte-du-Sud, Rive-Sud de Québec, Beauce-Appalaches), et ce, la semaine précédant la balade.

Dans ce dépliant, vous trouverez une carte géographique et un texte complet décrivant minutieusement le trajet à parcourir ainsi que les points d'intérêt à découvrir et à visiter. Un court questionnaire fait également partie du dépliant auquel se greffe un coupon-réponse. Des informations générales, historiques et cul-

turelles accompagnent le tout.

Les points de départ et d'arrivée des balades sont clairement indiqués. Rappelons qu'il n'y a pas d'inscription pour les trois balades, les participants n'ont qu'à partir à l'heure de leur choix le dimanche convenu. En participant à cette activité, on peut se mériter des prix fort intéressants. En effet, à la fin de chaque balade, vous devez remettre au poste d'arrivée le questionnaire et le coupon-réponse dûment complétés, ou encore les retourner par la poste à l'Association touristique. Si toutes vos réponses sont exactes et que votre nom est tiré au sort, le vendredi suivant la balade, vous pouvez vous mériter un des séjours suivants:

**Circuit Rive-Sud de Québec** - Un séjour pour deux personnes incluant déjeuner et souper table d'hôte à l'Hôtel-Motel Rond Point de Lévis ou à l'Hôtel Motel Kébécinois de Saint-

Romuald, une valeur de 250 \$ par séjour.

**Circuit Beauce-Appalaches** - Un forfait relaxarium pour 2 personnes incluant petit déjeuner et soins santé au Georgesville de Saint-Georges, valeur de 220 \$. Un forfait ski au Manoir Lac-Etchemin pour 2 personnes incluant 2 repas/jour ainsi que le ski alpin au mont Orignal, valeur de 300 \$.

**Circuit Côte-du-Sud** - Un forfait santé à l'Auberge-Motel Philippe-Aubert-de-Gaspé de Saint-Jean Port-Joli pour 2 personnes incluant les 3 repas et 2 heures/jour de soins, valeur de 230 \$.

Les balades du dimanche sont une aventure étonnante au coeur même de l'histoire, de la nature et de la culture du Pays-de-l'Érable. Si vous désirez plus d'information, contactez: Association touristique du Pays-de-l'Érable, 800, autoroute Jean-Lesage, Bernière (Québec), G7A 1C9, téléphone: (418) 831-4411.

## Assemblée générale de la Croix-Rouge

Le mercredi 27 septembre, à 19h30, se tiendra au Centre Sportif Le Bûcheron, l'assemblée générale annuelle de la Croix-Rouge.

Tous les bénévoles de la Croix-Rouge et leurs amis sont invités à y assister. On vous y attend en grand nombre, votre présence serait très appréciée.

Monique Gaudreau, publiciste

## Fêtes du 275e de la paroisse de Ste-Anne

## Un concours est lancé pour trouver un slogan

L'année 1990 marquera le 275e anniversaire de fondation de la paroisse de Sainte-Anne-de-la-Pocatière. La célébration de cet anniversaire aura comme thème la place de la religion au fil de notre histoire, ses influences sur la vie, la pensée, les réalisations des générations qui se sont succédé pendant ces 275 années; bref, l'héritage culturel et religieux que nous avons reçu.

Un concours est lancé dans le grand public pour trouver un slogan pour ces célébrations. Ce slogan doit être bref, stimulant, tenir compte du fait qu'il s'agit de fêtes religieuses et faire voir le lien qui existe entre la foi et la culture. Un prix de 100,00 \$ sera attribué à la personne dont la suggestion sera retenue.

Les propositions doivent parvenir au Comité des Fêtes du 275e, C.P. 666, La Pocatière (Kam.) G0R 1Z0, avant le 15 octobre 1989.

## Carrefour Mondial de l'Accordéon

# Pour un événement, ce fut tout un événement!

### Collaboration spéciale de Ghys Breton

Imaginez trois jours pendant lesquels, en plus de nos deux meilleurs accordéonistes magnymontois, MM. Marcel Messervier et Raynald Ouellet, des virtuoses de six pays différents s'offrent en concert. Je dis bien s'offrent!...

Ces Grands musiciens de l'accordéon vivent leur musique. Il suffit de les voir, de les entendre quelques minutes pour nous rendre compte tout à coup, sans crier gare, qu'un courant d'énergie, de plaisir, de bonheur, de reconnaissance, nous envahit. D'emblée, le public est pris au jeu et ce sont des heures merveilleuses!

L'Américain Laurie Andres, avec son accordéon-piano jouant des airs si légers, enjoués, aériens, divertissants, est un rêve à écouter.

Romulo Larréo de l'Uruguay, est un maître du bandoneón, cet accordéon moins connu par la plupart d'entre nous, mais avec lequel instrument M. Larréo nous imprègne avec grande émotion, surtout de tangos argentins.

Et Alistair Anderson de l'Angleterre; seul, bien planté sur scène ayant en main un tout petit accordéon: le concertina. Avec son jeu ravissant, sa désinvolture attachante, un charisme évident, il nous enchante pendant tout son concert ponctué de quelques beaux efforts pour s'exprimer en français.

Jacques Dumont, français d'origine, fait honneur à son pays en jouant évidemment, l'accordéon-musette qu'il manie de "doigts de maître". Le goût de chanter avec lui, les airs dont il nous berce, prouve bien que "son message" passe dans l'auditoire avide de ne rien manquer de ce qu'il nous donne.

Joe Burke, un bon irlandais et son accordéon chromatique sait charmer son auditoire par sa sensibilité, son interprétation de la musique irlandaise en particulier.

Roumain, Marin Nasturica et son accordéon-piano nous a aussi remplis d'émotion. Sa versatilité nous ébahit: il passe du classique au jazz, au folklore, etc., avec une aisance déconcertante. C'est un très grand virtuose de l'accordéon.

Raynald Ouellet et ses accordéons diatoniques a fait soulever la salle. Ce musicien connu par toute la province et au-delà, a

de très belles compositions à son actif.

Marcel Messervier, fabricant d'accordéon, très bon accordéoniste et compositeur a uni son talent à celui de M. Ouellet pour donner à ses "fans", la musique qu'ils aimaient. Il n'y avait qu'à observer quelque peu l'atmosphère de la salle pour nous rendre compte que les auditeurs-spectateurs étaient "bien embarqués".

Je ne voudrais pas oublier tous les autres musiciens non accordéonistes, les: Marc Benoit contrebassiste-guitariste, Eric Lagacé, contrebassiste. André Roy, guitariste, Marcel Messervier jr, pianiste, compositeur, Véronica, guitariste, chanteuse, Aurèle Lacombe, guitariste, Roland J. Desjardins, contrebassiste, Réal Léveillé, pianiste, Benoit Bourque, percussionniste, gigueur, maître de cérémonie, Gheorghe



tionnelle jouée à l'accordéon.

### REMERCIEMENTS

Comme il est impossible de remercier personnellement tous les gens qui ont, de près ou de loin, vu à la bonne marche de cet événement formidable, c'est un MERCI SOLIDAIRE ET GÉNÉRAL qu'il leur est donné.

Ce tout jeune événement "MARQUANT" de l'année 1989, se doit de grandir, de se développer tout en gardant ses qualités intrinsèques de professionnalisme, de mondialisation, de rapprochement des gens et des peuples.

Espérant que le grand dévouement de toute l'équipe de l'organisation ne s'épuise pas et que l'an prochain, la population de Montmagny et plein d'autres gens de tous les coins de pays, puissent être heureux durant le 2e CARREFOUR MONDIAL DE L'ACCORDÉON.



## Comité d'examen public des systèmes de sécurité des navires-citernes et de la capacité d'intervention en cas de déversements en milieu marin

### Public Review Panel on Tanker Safety and Marine Spills Response Capability

## INVITATION À SOUMETTRE UN MÉMOIRE ET À ASSISTER AUX AUDIENCES

Le Comité d'examen public des systèmes de sécurité des navires-citernes et de la capacité d'intervention en cas de déversements en milieu marin a été mandaté par le gouvernement fédéral pour tenir un examen public sur tous les aspects du troublant problème des déversements d'hydrocarbures et de produits chimiques par des navires-citernes et des chalands-citernes.

Le Comité examinera les systèmes actuels qui sous-tendent la sécurité du transport par navire-citerne et par chaland-citerne des hydrocarbures et des produits chimiques en vrac dans les eaux territoriales et les zones de pêche du Canada, ainsi que la capacité d'intervention en cas de déversement de ces substances.

Les audiences publiques se tiendront dans plusieurs villes de la côte atlantique, de la côte pacifique, le long de la voie maritime du Saint-Laurent et des Grands Lacs et dans les régions Est et Ouest de l'Arctique. Elles sont ouvertes à toutes les personnes intéressées.

Le Comité désire recevoir des mémoires de groupes d'intérêts spéciaux, notamment des écologistes et des autochtones; des trois paliers de gouvernement; et des représentants de l'industrie, notamment des compagnies de navigation et pétrolières, de l'industrie des produits chimiques, des pêcheurs, ainsi que du grand public.

Pour obtenir plus de renseignements sur la présentation d'un mémoire, veuillez communiquer avec le Comité à l'adresse mentionnée ci-dessous.

## HORAIRE DES AUDIENCES PUBLIQUES

de 13 h à 17 h et de 18 h 30 à 21 h 30 tous les jours

### Montréal

Mardi et mercredi  
10 et 11 octobre 1989

Terrasse 2, Château Champlain

### Rimouski

Jeudi, 12 octobre 1989  
Salle Montmagny  
Auberge des Gouverneurs

### Québec

Vendredi, 13 octobre 1989  
Salle Dauphin  
Quebec Inn

Pour de plus amples renseignements, veuillez communiquer avec le :

Comité d'examen des systèmes de sécurité des navires-citernes et de la capacité d'intervention en cas de déversements en milieu marin  
Édifice Jules Léger, 14<sup>e</sup> étage  
25, rue Eddy, Hull (Québec), K1A 0H3  
1-800-567-6876 (sans frais)





Jacques Bernier, président d'honneur de la campagne de levée de fonds de la Société d'Arthrite.

## L'Expo-Vente fait des heureux au lancement de la campagne de la Fondation

par Raynald Laflamme

Le Comité de lancement de la Campagne de financement '89 de la Fondation de l'Hôtel-Dieu de Montmagny conviait la population à l'Expo-Vente qui s'est tenue au sous-sol du Centre Sportif Le Bûcheron.

Une panne temporaire de courant a perturbé quelque peu l'activité. Néanmoins de nombreux visiteurs ont pu faire le tour de la galerie. Ils ont pu ainsi admirer les oeuvres des peintres Jacques Beaudet, Marielle Bolduc, Jeannine Côté, Aurèle D'Entremont, Serge Dubé, Thérèse Dusablon, Aurore Gagnon, Alain Gilbert et le

sculpteur Claude Tardif.

Six oeuvres dont l'une a été tirée parmi les membres de la Fondation

ont été attribuées dans la salle du Déjeuner de la Fondation. Le gagnant est, pour les membres de

la Fondation, Mme France St-Hilaire Morin de St-François, don de Mme Jeannine Côté. Les

autres gagnants sont Mme Cécile Lamarre, L'Islet, don de Mme Aurore Gagnon, Mme France Lachance, Montmagny, un don de Mme Thérèse Dusablon, Mme Denis Cloutier, Loretteville, don de M. Alain Gilbert, Mme Irène Lamonde, St-François, don de M. Jacques Beaudet et Mme Thérèse Fortin, Montmagny, don de M. Aurèle D'Entremont.

Une magnifique pièce sculptée, oeuvre de M. Claude Tardif a été remportée parmi les visiteurs de l'Expo-Vente. La gagnante est Mademoiselle Mellissa Côté de Montmagny.



Les artistes qui ont collaboré au succès de l'Expo-Vente, MM. Jacques Beaudet, Aurèle D'Entremont, Claude Tardif, Mmes Thérèse Dusablon, Aurore Gagnon, Jeannine Côté et M. Alain Gilbert. Absent sur la photo, M. Serge Dubé.

## Campagne de la Société d'Arthrite

La campagne de levée de fonds de la Société d'Arthrite bat son plein dans toutes les localités de Montmagny.

Les responsables, sous la présidence de Monsieur Jacques Bernier, pharmacien bien connu, du 79 de la Fabrique à Montmagny sont à: Cap-Saint-Ignace: Assurances Guimont, Ruel, Souldard Inc. Berthier-sur-Mer: M. et Mme Adrien Lambert, Mesdames Louise & Odette Lavallée. Notre-Dame-du-Rosaire: Mme Alberte Boucher. Sainte-Euphémie: Mme Jeanne-D'Arc Bernard. Isle-aux-Grues: Mme Raymonde Bernier. Sainte-Apolline: Mme Thérèse Gaudreau. Lac Frontière: Mme Thérèse Robert. Saint-Fabien-de-Panet: Mme Madeleine Montminy. Sainte-Lucie: Mme Stella Roseberry.

Saint-Paul: Mme Simone Langlois. Saint-Juste: Mme Jean-Paul Bolduc.

A Saint-Pierre et Saint-François, il n'y a pas de bénévoles à ce temps.

A Montmagny, la campagne corporative est en marche et les dons sont accueillis à la Pharmacie Jacques Bernier, 79 de la Fabrique, aux heures d'ouverture.


Quand à l'Hôtel-Dieu de Montmagny, tous les chefs de services recueilleront les dons dans leur département respectif.

Donnez pour:  
- contrôler cette maladie grave,  
- pour la recherche  
- et pour la formation de **médecins spécialisés.**

L'objectif est de 5 000 \$, soyez généreux et merci de votre grande générosité.

## L'Envolée te tend la main

Le groupe L'Envolée des outremangeurs anonymes de Montmagny t'invite à assister à son 7e anniversaire le samedi 30 septembre de 13h30 à 17h00 au sous-sol de l'église St-Mathieu. Bienvenue à tous.



**Laurent Normand Inc.**

Entreprise funéraire  
Pierre Normand, prés.

116, Ste-Julie,  
Montmagny, QC - G5V 2M1  
(418) 248-0545

NOUS  
DESSERVONS  
MONTMAGNY,  
BELLECHASSE.

■ Service crémation ■ Service pré-arrangement

**Ruelland & Boulanger Inc.**

ENTREPRISE FUNÉRAIRE  
31, AV. DE LA FABRIQUE, MONTMAGNY, QC, G5V 2J3



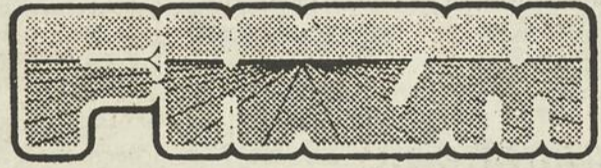
MAURICE BOULANGER, PRÉS.  
ALAIN BOULANGER, T.D.L. 248-1363



**De la Durantage et Fils Inc.**

Thanatopracteurs diplômés-licenciés  
**SERVICES THANATOLOGIQUES**  
CRÉMATION ET PRÉ-ARRANGEMENTS  
(418) 246-5337

558, du Souvenir, Cap St-Ignace



### FONDATION DE L'HÔTEL-DIEU DE MONTMAGNY

## RADIOTHON CFEL

# EXPODROME BOULET

## PROGRAMME

DE LA JOURNÉE

### DIMANCHE 1er OCTOBRE 1989

10h00 MESSE célébrée par l'abbé Gilles Cloutier aumônier à l'HDM  
Animation Claire Mainville

11h00 à BRUNCH animation musicale

13h00 Adultes: 8,00 \$ Moins de 12 ans : 4,00 \$

### TIRAGE DE PRIX DE PRÉSENCE

<p><b>VOYAGE</b> forfait fin de semaine au Château Bonne Entente de Ste-Foy, repas inclus (2 personnes) <b>GRACIEUSETÉ DE CLUB VOYAGES MONTMAGNY INC.</b></p>	<p><b>MINITEL</b> <b>GRACIEUSETÉ DE JACQUES GAUMOND INC.</b></p>
---	--

11h00 à **RADIOTHON CFEL FM MONTMAGNY**


17H00 • ANIMATION  
• VARIÉTÉS ARTISTIQUES :

Michel Paquet et cie Groupe Progression La Troupe Halléou	Lili Dubé Hélène Pelletier Marthe Kirouac	Claire Mainville Jean-Noël Laprise Andrée Gilbert
---	---	---

• DIRECTION MUSICALE: Paule Blanchet  
• JEUX DANS LA SALLE

17h00 TIRAGE DE LA FONDATION 9 000 \$ en prix

19h30 BINGO RICHELIEU sur les ondes du canal 6 de la télé communautaire de Montmagny, au profit de la Fondation.



## CHRONIQUE SANTÉ

### LES SUPPLÉMENTS ALIMENTAIRES

Beaucoup de nos lecteur(trice)s nous demandent s'il est vraiment nécessaire de prendre des suppléments alimentaires quand on se nourrit bien?

Pour répondre à cette question voici une étude nutritionnelle du DÉPARTEMENT de l'AGRICULTURE AMÉRICAIN de 1980 étant donné que le CANADA et les E.U. possèdent une alimentation assez semblable et que nous ne possédons pas d'étude similaire au CANADA. Cette étude faite sur 37 785 américains couvre 11 des 28 nutriments reconnus essentiels à la santé. Voici les grandes lignes des constatations faites à partir de cette étude: Une personne sur cinq seulement prend un apport adéquat journalièrement (selon le D.A.A.) de vitamine B-6, une personne sur quatre prend assez de magnésium et 31% de tous les Américains prennent moins de 70% de ce que recommande le MINISTÈRE de l'AGRICULTURE en vitamine A. (A noter que l'ACADÉMIE NATIONALE DES SCIENCES, L'INSTITUT NATIONAL DU CANCER et la SOCIÉTÉ AMÉRICAINE CONTRE le CANCER croient que la vitamine A peut aider à prévenir le cancer).

Dans un article de juin 1985, "THE AMERICAN JOURNAL OF CLINICAL NUTRITION" rapporte que neuf américains sur dix ne recevaient pas un apport suffisant de CHROME, un oligo-élément essentiel et que sa consommation moyenne journalière chez les hommes est de seulement 33 mg. et de 25 mg. chez les femmes - bien en-dessous de ce que recommande l'ACADÉMIE NATIONALE DES SCIENCES (50 à 200 mg. par jour).

Une autre étude publiée dans "HARVARD UNIVERSITY PRESS" rapporte que 60% des calories consommées par les américains se composent essentiellement de gras et de sucre. Une telle diète empêche l'absorption des vitamines et des minéraux.

Une étude faite par des chercheurs de "TEMPLE UNIVERSITY SCHOOL OF MEDECINE" confirme qu'il existe un rapport entre la façon dont un patient s'alimente avant son hospitalisation et la durée de son hospitalisation.

Laissons la parole au Dr JEFFREY S.BLAND: "Si nous voulons aujourd'hui posséder une santé optimale, nous devons prendre des suppléments alimentaires car notre nutrition est déficiente à bien des points de vue, que ce soit à cause des procédés de conservation, de cuisson ou la façon dont ces aliments sont produits. Nous prenons pour acquis trop souvent notre santé et nous en abusons beaucoup trop, mais la prévention coûte moins cher que la guérison."  
La semaine prochaine: L'EAU. No. 25

**Votre conseiller  
en thérapeutique naturelle**  
MARYO TREMBLAY  
91, rue St-Louis, Montmagny  
248-3245 248-3019



## CAPSULES

### C'est avec du vieux qu'on fait du neuf

(ASP) Un ingénieur de l'Université d'Alberta a calculé que sa province économiserait au moins un million de dollars par an en recyclant l'asphalte de ses routes mises à rude épreuve par le climat rigoureux. L'ingénieur Kenneth Anderson propose un système qui consiste à broyer la surface à refaire et à y ajouter une certaine quantité de gravier et de ciment d'asphalte neuf. Son procédé est non seulement moins coûteux, puisqu'il utilise du matériel recyclé, mais il donne également un mélange plus résistant aux températures extrêmes qu'un revêtement neuf.

### Pour prévenir les accouchements avant terme

(ASP) Un appareil mis au point à San Francisco par les docteurs Michael Katz et Pamela Gill viendra aider les femmes qui risquent d'accoucher avant terme. Porté autour de l'abdomen, cet appareil enregistre les contractions et peut les communiquer par téléphone au médecin traitant. Celui-ci pourra par la suite intervenir pour éviter un accouchement prématuré. Il faut savoir que la principale cause de mort chez le nouveau-né est la naissance prématurée. En attendant que l'appareil des docteurs Katz et Gill fasse ses preuves, il permettra de compiler des données qui faciliteront l'identification des facteurs responsables des naissances prématurées.

### Une bactérie au parfum de fraise

(ASP) Une bactérie, *Pseudomonas fragi*, pourrait être responsable de l'arôme de fraise de votre prochain JELL-O car elle produit naturellement un tel arôme. Yves Raymond, du Centre de recherches alimentaires de Saint-Hyacinthe, a étudié cette bactérie et a mis au point une technique qui accroît la production du parfum de fraise. Cette technique a l'avantage de faire appel à un sous-produit non-utilisé du fromage: le petit lait. Nourrie des protéines du petit-lait et d'un peu d'alcool, la bactérie produit une odeur de fraise que l'on peut récupérer et mettre en flacon. Le produit est là. Il reste à l'utiliser.

### Le corps ou la tête?

(ASP) Dans les années 50 et 60, époque où la psychanalyse était très en vogue, on estimait que l'obésité était un signe de frustration sexuelle et que les gros mangeaient en quête d'un «orgasme alimentaire». Plus tard, le behaviorisme assumait que les mangeurs compulsifs réagissaient à certains stimuli, comme celui de manger en regardant la télévision. Aujourd'hui, on reconnaît que l'obésité relève plus de la physiologie que de la psychologie: le problème serait davantage dans le corps que dans la tête.

### À VENDRE

Réfrigérateurs usagés.  
Idéal pour sous-sol ou chalet.  
248-9140 le soir.

### LOGEMENT À LOUER

5 1/2 pièces, sur 2 étages, avec sous-sol, rénové complètement à neuf, plancher de bois franc sur 1er et 2e étages, 360 \$ par mois. Situé au 65, 4e rue Montmagny. 248-0458.

### Prière au St-Esprit

St-Esprit toi qui m'éclaircis tout, qui illumine tous les chemins pour que je puisse atteindre mon idéal, toi qui me donnes le don divin de pardonner et oublier le mal qu'on me fait et que dans tous les instants de ma vie tu es avec moi, je veux pendant ce court dialogue te remercier pour tout et confirmer encore une fois que je ne veux pas me séparer de toi à jamais, même et malgré n'importe quelle illusion matérielle. Je désire être avec toi dans la gloire éternelle. Merci de la miséricorde envers moi et les miens. (La personne devra dire cette prière pendant trois jours de suite). Après les 3 jours, la grâce demandée sera obtenue même si elle pourrait paraître difficile. Faire publier aussitôt la grâce obtenue sans dire la demande, au bas mettre les initiales de la personne exaucée.

R.M.B.

CANADA  
PROVINCE DE QUÉBEC  
DISTRICT DE MONTMAGNY  
COUR DU QUÉBEC (Chambre civile)  
NO: 300-02-000023-887

ME MARCEL MORIN & ALS  
Partie demanderesse  
-VS-  
LÉO LACROIX INC.  
Partie défenderesse

AVIS PUBLIC est donné que les biens meubles et effets de la partie défenderesse saisis en cette cause en vertu d'un bref d'exécution, seront vendus en justice le 5 octobre 1989 à 11:00 heures, au 553, Chemin du Lac-Vert, à St-Nérée comté de Bellechasse, district judiciaire de Montmagny. Lesdits biens consistent en:

- 10 tables rectangulaires mélamine grise;
  - 3 tables rectangulaires arborite rouge;
  - 42 chaises en tissu rouge;
  - 80 chaises en bois;
  - 1 congélateur McClary;
  - 1 congélateur Goldspot;
  - 1 téléviseur Quasar;
  - autres biens et équipement commerciaux de restaurant, saisis.
- Le tout sera vendu suivant la Loi. CONDITIONS: argent comptant, chèque visé, ou les deux.  
Montmagny, ce 25 septembre 1989.  
JEAN CARBONNEAU, huissier  
248-5872  
de l'étude: Langlois, Carboneau & Associés, Huissiers.

### REPRÉSENTANT DEMANDÉ

- Faire vente d'équipement de traitement d'eau
- Secteur Montmagny à Lévis
- Salaire au-dessus de la moyenne
- Possibilité avancement
- Pour plus renseignements: (819) 364-3416

### OCCASION RÉVÉE

Vous rêvez d'être à votre compte, la chance vous attend.  
- aucun inventaire à supporter  
- territoire protégé  
- Pour plus renseignements: (819) 364-3416



## VILLE DE MONTMAGNY

PROVINCE DE QUÉBEC  
VILLE DE MONTMAGNY

### AVIS PUBLIC

#### AMÉNAGEMENT DU COURS D'EAU TÊTU

AVIS PUBLIC est, par les présentes, donné à MM. Réjean Têtu et Bruno Nicole, leurs successeurs et représentants, tous propriétaires d'immeubles dont les terrains s'égoûtent dans le cours d'eau Têtu, que le Conseil Municipal de la Ville de Montmagny, à son assemblée spéciale du 10 octobre 1989, adoptera un règlement pour l'aménagement du cours d'eau Têtu afin d'assurer un drainage efficace des terrains agricoles de ce bassin versant.

Tous les intéressés, situés sur le parcours du cours d'eau Têtu, sont convoqués à cette séance qui débutera à 20h00 en la Salle du Conseil de l'Édifice de la Mairie, le 10 octobre 1989.

Donné à Montmagny, ce vingt-deuxième jour du mois de septembre, mil neuf cent quatre-vingt-neuf.

Ville de Montmagny  
Louise Bhéner, avocate  
Greffière de la Ville de Montmagny



## VILLE DE MONTMAGNY

MONTMAGNY, le 22 septembre 1989

### APPEL D'OFFRES

Propriétaire: Ville de Montmagny  
134 est, rue St-Jean-Baptiste  
Montmagny, Qc  
G5V 1K6

La Ville de Montmagny, propriétaire, demande des soumissions pour des travaux de signalisation (enseignes) sur la rue St-Jean-Baptiste et le boulevard Taché à Montmagny.

Les plans, devis, documents contractuels et autres renseignements pourront être obtenus au bureau de la greffière situé au 134 est, rue St-Jean-Baptiste, Montmagny contre un chèque visé remboursable (si les documents sont retournés en bon état dans les trente jours suivant l'ouverture des soumissions) de cinquante dollars (50,00 \$) versé à la Ville de Montmagny.

Les soumissions devront être accompagnées soit d'un cautionnement de soumission établi au montant de 10% de la soumission valide pour une période de quarante-cinq (45) jours de la date d'ouverture des soumissions, soit d'un chèque visé au montant de 10% de la soumission fait à l'ordre du propriétaire, cela pour chacune des soumissions.

Les soumissions (l'original et deux copies) dans des enveloppes cachetées et adressées à la sousignée, seront reçues à la Ville de Montmagny au 134 est, rue St-Jean-Baptiste, jusqu'à 15h00, heure en vigueur localement le dixième jour du mois d'octobre 1989, pour y être ouvertes publiquement le même jour à 19h00, dans la salle du Conseil de Ville située au 134 est, rue St-Jean-Baptiste, Montmagny.

Les soumissionnaires sont responsables du choix de leurs sous-traitants, des garanties qu'ils entendent exiger d'eux, de leur solvabilité et du contenu de leur soumission. Ils doivent s'assurer qu'ils détiennent les permis et licences requis.

Le propriétaire ne s'engage pas à accepter la plus basse ou quelque autre des soumissions reçues.

Louise Bhéner, avocate  
Ville de Montmagny



## VILLE DE MONTMAGNY

PROVINCE DE QUÉBEC  
VILLE DE MONTMAGNY

### AVIS PUBLIC

RÈGLEMENT NO. 672

Des journées d'enregistrement des personnes habiles à voter sur le règlement numéro 672, modifiant le règlement numéro 652 décrétant différents travaux à réaliser en 1989 et le financement y afférent.

Aux personnes habiles à voter inscrites sur la liste référendaire dans la Municipalité de Montmagny:

AVIS PUBLIC est, par les présentes, donné par la soussignée, Me Louise Bhéner, greffière de la Corporation Municipale de la Ville de Montmagny, Comté de Montmagny:

QUE lors d'une séance régulière du Conseil Municipal tenue le 18 septembre 1989, le Conseil de cette corporation a adopté le règlement numéro 672 intitulé "Règlement modifiant le règlement numéro 652 décrétant différents travaux à réaliser en 1989 et le financement y afférent."

QUE l'objet du règlement est de modifier le règlement numéro 652 en décrétant d'autres travaux municipaux et le financement y afférent.

QUE les personnes habiles à voter peuvent demander que le règlement numéro 672 fasse l'objet d'un scrutin référendaire selon les articles 566 à 579 de la Loi sur les élections et référendums dans les municipalités.

QUE cette demande a lieu selon la procédure d'enregistrement prévue aux articles 532 à 559 de la Loi sur les élections et les référendums dans les municipalités aux fins de laquelle procédure les personnes habiles à voter sur le règlement en question auront accès à un registre tenu à leur intention de 9 heures à 19 heures, le 03 octobre 1989, au bureau de la greffière de la Ville, situé au 134, St-Jean-Baptiste est, Montmagny, Comté de Montmagny:

QUE le nombre requis de demandes enregistrées pour que le règlement numéro 672 fasse l'objet d'un scrutin référendaire est de 500 et qu'à défaut de ce nombre, le règlement en question sera approuvé par les personnes habiles à voter.

QUE le résultat de la procédure d'enregistrement sera annoncé le 03 octobre 1989, dans la salle réservée aux séances du Conseil de cette Ville, située à la Ville de Montmagny, Comté de Montmagny, à 19h05.

QUE les personnes habiles à voter ont la faculté de consulter le règlement au bureau de la soussignée aux heures ordinaires de bureau et pendant les heures d'enregistrement.

Conditions pour être une personne habile à voter ayant le droit d'être inscrite sur la liste référendaire de la municipalité de Montmagny:

1. Conditions générales à remplir, le 18 septembre 1989:

Être soit domicilié sur le territoire de la Municipalité, soit propriétaire d'un immeuble situé sur ce territoire, soit occupant d'une place d'affaires situé sur ce territoire.

2. Condition supplémentaire particulière aux personnes physiques, à remplir le 18 septembre 1989:

Être majeur et de citoyenneté canadienne.

3. Conditions supplémentaires particulières aux copropriétaires indivis d'un immeuble et cooccupant d'une place d'affaires:

Être désigné au moyen d'une procuration signée par la majorité de ceux-ci, comme le seul des copropriétaires ou des cooccupants qui a le droit d'être inscrit sur la liste référendaire à titre de propriétaire de l'immeuble de la place d'affaires (Note: Un copropriétaire ou un cooccupant n'a pas à être désigné s'il est par ailleurs qualifié à titre de personne domiciliée, de propriétaire unique d'un immeuble ou d'occupant unique d'une place d'affaires).

Conditions d'exercice du droit à l'enregistrement d'une personne morale:

Être désigné par une résolution parmi ses membres administrateurs ou employés, une personne qui, le 18 septembre 1989 et au moment d'exercer ce droit, est majeure et de citoyenneté canadienne.

Donné à Montmagny, ce vingt-deuxième jour du mois de septembre 1989.

Me Louise Bhéner  
Greffière de la ville de Montmagny



Le Conseil d'administration du Montel Junior "CC", MM. Marc Côté, gérant, Jean-Luc Després, secrétaire, Louis-Marie Fortin, président, Denis Gendreau, représentant de Montel Inc., Mario Mercier, relationniste, Claude Boulet, vice-président. Absente sur la photo, Mme Sophia Morin, trésorière.

## Le Montel Junior "CC" veut faire parler de lui

par Raynald Laflamme  
Le Montel Junior "CC" veut faire parler de lui cette saison, sur la glace et à l'extérieur. C'est en quelque sorte le mandat que s'est donné le nouveau conseil d'administration avec à sa tête M. Louis-Marie Fortin.

Les amateurs sont également conviés aux soirées porte-clé et en blanc où on leur demande d'afficher le blanc. À chaque match, les spectateurs sélectionnés tenteront leur chance au lancer de la rondelle Esso.

s'attend à ce que l'équipe offre une bonne performance cette saison. Pour cela on compte beaucoup

sur le noyau des vétérans et sur un nouveau plan de jeu qui est présentement: l'essai.

### Info-Gym

L'assemblée générale annuelle du Club Magny-Gym inc. se tiendra le mercredi 27 septembre à 19h30 au local 3307 de la polyvalente Louis-Jacques Casault. Les membres du conseil d'administration seront heureux de vous y accueillir. Bienvenue à tous!

Comme par les années antérieures, les gymnastes du Club Magny-Gym vous offriront prochainement un billet Loto-Gymn au coût de 2,00\$. Cette vente de billets constitue pour le Club Magny-Gym sa principale source de financement. Nos gymnastes vous remercient pour votre générosité.  
Nicole De Ladurantaye  
Club Magny-Gym Inc.

### Loisirs Adaptés Montmagny Inc. remercie

Loisirs Adaptés Montmagny Inc. remercie toute la population de nous avoir encouragés lors de notre campagne de financement 1989, soit par la vente de pain ou l'achat de billets de loteries dans Montmagny-sud et Montmagny-nord. Nous remercions aussi les organismes qui nous ont fait parvenir des dons durant cette campagne, dont les principaux ont été donnés par le CLSC Antoine-Rivard (300,00 \$), Club Lion (300,00 \$), Caisse Populaire St-Mathieu (100,00 \$).  
Merci au président du comité centre-ville pour nous avoir permis de faire la vente de billets au centre-ville ainsi qu'aux Galeries Montmagny Inc. Merci aux marchands de nous avoir fournis des dons en marchandises et en bon d'achat. L.A.M.I. remercie tous ceux et celles qui ont contribué au grand succès de la campagne de financement.  
Le bureau de direction

La faible assistance des dernières années doit désormais faire place à un engouement des gens de la région pour leur équipe locale. Pour faire grimper le chiffre des assistances à plus de 500 personnes par match, le conseil d'administration a reçu la collaboration du "Club Voyage Montmagny Inc.". Toutes les personnes qui se procureront leur billet de saison au coût de 30,00 \$ seront éligibles le 17 décembre au tirage d'un voyage d'une semaine en République Dominicaine pour deux personnes. Le billet de saison donne droit à 14 parties locales.

### UN NOUVEAU PLAN DE JEU

En conférence de presse la semaine dernière, le calendrier des rencontres a été présenté à la presse locale. Le Montel Junior "CC" disputera un calendrier de 28 matchs dont la moitié sera jouée à domicile. L'équipe terminera sa saison le 18 février prochain à Pont-Rouge. L'instructeur-chef, Sylvain Landry, s'est félicité en entrevue de la mise sur pied de ce comité des joueurs qui, dit-il, greffe l'équipe. Il a pris soin d'ajouter que sur la glace, seuls lui et ses adjoints sont maîtres à bord.

Avec une 5e place l'an dernier, Sylvain Landry

L'entrée est demeurée à prix populaire, soit 1,00 \$ pour les 12 à 16 ans et les étudiants avec carte et 2,50 \$ pour les 16 ans et plus. L'entrée est gratuite pour les 12 ans et moins.

Tous les efforts entrepris seraient vains sans l'aide de Montel Inc. commanditaire officiel, et des joueurs eux-mêmes.

Représentés par un comité formé des vétérans Jean-François Dubé, Christian Bérubé, Bruno Côté, Guy Rouleau, Mario Boulet et Serge Tardif, ils ont élaboré plusieurs activités. Ainsi, les entreprises de Montmagny de même que l'Hôtel-Dieu recevront la visite des joueurs qui remettront des laissez-passer à leurs employés.

Hier, les travailleurs de Montel Inc. étaient les premiers à assister gratuitement au match opposant l'équipe de Montmagny à celle du Charny/St-Romuald.

Festival de l'Oie Blanche

# SOIRÉE MODE

## LE GRAND DÉFILE T'OIE

(24 boutiques)

Place Festival  
Samedi, le 7 octobre 1989  
à 20h<sup>00</sup>

Coût: 5.00\$ taxe incluse  
remboursable sur achat  
de 50.00\$ chez les  
marchands participants  
avant le 14 octobre 1989

## Tournoi de badminton du "Festival de l'Oie Blanche"

Le Club de Badminton de Montmagny présente le tournoi de badminton annuel du Festival de l'Oie Blanche. Cette compétition aura lieu dans les gymnases de la Polyvalente Louis-Jacques Casault, les samedi et dimanche 14 et 15 octobre 1989.

Cette rencontre comprendra trois classes. Il y aura la classe "B" provinciale, "C" provinciale. Participation. Les joueurs pourront s'inscrire aux épreuves suivantes: simples féminins et masculins, doubles féminins, masculins et doubles mix-

tes. On peut s'inscrire à 2 épreuves seulement.

Pour l'inscription, la date limite est le 7 octobre 1989. Il faut communiquer avec Sylvain Paré 259-7305 ou Claudel Pelletier 248-3908. Les inscriptions seront limitées.

L'horaire sera comme suit:

le samedi de 8h30 à 13h00, les simples; de 13h00 à 17h00, les doubles féminins et masculins; de 17h00 et plus, les doubles mixtes.

Bienvenue à tous, l'important c'est de participer. On attend vos inscriptions!

Bienvenue!  
Les Responsables

### Cours en secourisme à l'Ambulance St-Jean

Soirée d'information pour un cours de secourisme de l'Ambulance St-Jean, le mardi 3 octobre à 19h30 au Centre Sportif Le Bûcheron. Information: Gilbert Boulet 248-7871.

### Assemblée générale de l'Association du Baseball Mineur de Montmagny

L'Association du Baseball Mineur de Montmagny Inc. tient à remercier tous les jeunes et parents bénévoles qui ont fait de l'été '89 un été très bien rempli à tous les niveaux. Par ailleurs, la population est invitée à participer à l'assemblée générale de l'Association qui aura lieu au Centre sportif Le Bûcheron le mardi 26 septembre à 19h30. Bienvenue à tous.  
Bernard Gosselin

### CONSTRUCTION AGRICOLE

PLATE-FORME  
À FUMIER  
CITERNE

D. BERNIER  
84, chemin St-François  
ST-FRANÇOIS  
259-7984

Voici ce que DU-RO peut faire pour vous...

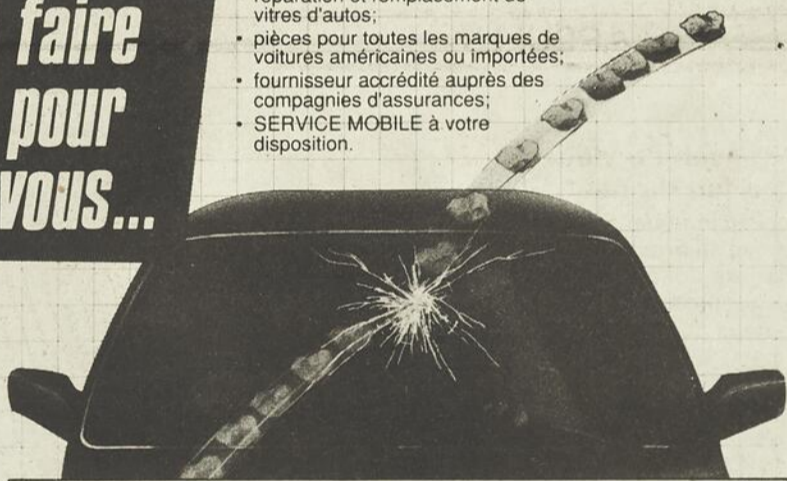
grâce à son service complet de

# Réclamations d'assurances!

Un imprévu vous arrive?

DU-RO est là pour vous dépanner et tout arranger rapidement:

- réparation et remplacement de vitres d'autos;
- pièces pour toutes les marques de voitures américaines ou importées;
- fournisseur accrédité auprès des compagnies d'assurances;
- SERVICE MOBILE à votre disposition.



et grâce à son vaste choix

## d'accessoires

- 1) marche-pied
- 2) rétroviseurs
- 3) bandes décoratives
- 4) fenêtres pour camionnette
- 5) protège-moteur
- 6) porte-bagages
- 7) grilles protectrices
- 8) déflecteurs de pluie
- 9) toits de vinyle
- 10) moustiquaires
- 11) échelles
- 12) housses, couvre-volant, sièges "capitaine", etc.



DISPONIBLE EN MAGASIN

## DU-RO

Vitres d'autos

CENTRE DE DÉBOSELAGE  
G. et L. INC.  
VITRES D'AUTO G. et L. LANGLOIS  
201 RTE 230 LA POCAITIÈRE 856-3835  
278, CH. VINCELOTTE, CAP SAINT-IGNACE 246-5853

FAITES PÉNÉTRER LA LUMIÈRE DANS VOTRE AUTO

Notre vaste gamme de toits ouvrants vous séduira...  
Les prix DU-RO: toujours les plus bas en ville!

NOUS VENDONS DES CABINES DE FIBRE POUR CAMIONS

# NOUVEAU DÉPOSITAIRE AUROTISÉ

# MAYTAG

## Normand Meubles

SORTIE 400, AUT. 20, ST-EUGÈNE, L'ISLET  
247-3120

### SOLDE DU FABRICANT

#### SOLDE DU FABRICANT



DÉCROCHEZ LES BAS PRIX MAYTAG

SÈCHEUSES FIABLES MAYTAG

- La marque préférée No. 1\*
- Ont fait leur preuve dans les lavoirs libre-service.
- Dessus en émail-porcelaine.

#### SOLDE DU FABRICANT

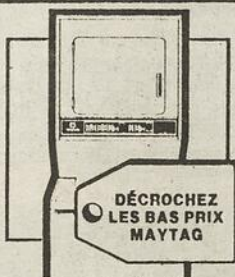


DÉCROCHEZ LES BAS PRIX MAYTAG

LAVE-VAISSELLE FIABLES MAYTAG

- Personne ne lave votre vaisselle plus propre.
- Opération silencieuse.
- Aucun autre lave-vaisselle ne contient davantage.
- Puissance de récurage à trois niveaux.

#### ACHÉTEZ MAINTENANT ÉPARGNEZ



DÉCROCHEZ LES BAS PRIX MAYTAG

LAVEUSES/SÈCHEUSES SUPERPOSÉES FIABLES MAYTAG

- Laveuse et sècheuse de pleine capacité.
- Facile à opérer.

### DÉCROCHEZ LES BAS PRIX MAYTAG!

### LAVEUSES FIABLES MAYTAG

Durent plus longtemps, requièrent moins de réparations et coûtent moins cher d'entretien.

La marque préférée No. 1\*  
(D'après des sondages auprès des consommateurs canadiens.)

### ACHÉTEZ MAINTENANT! OBTENEZ UNE GARANTIE DE 10 ANS

L'ensemble complet de la transmission est maintenant garanti pour 10 années entières à compter de la date d'achat

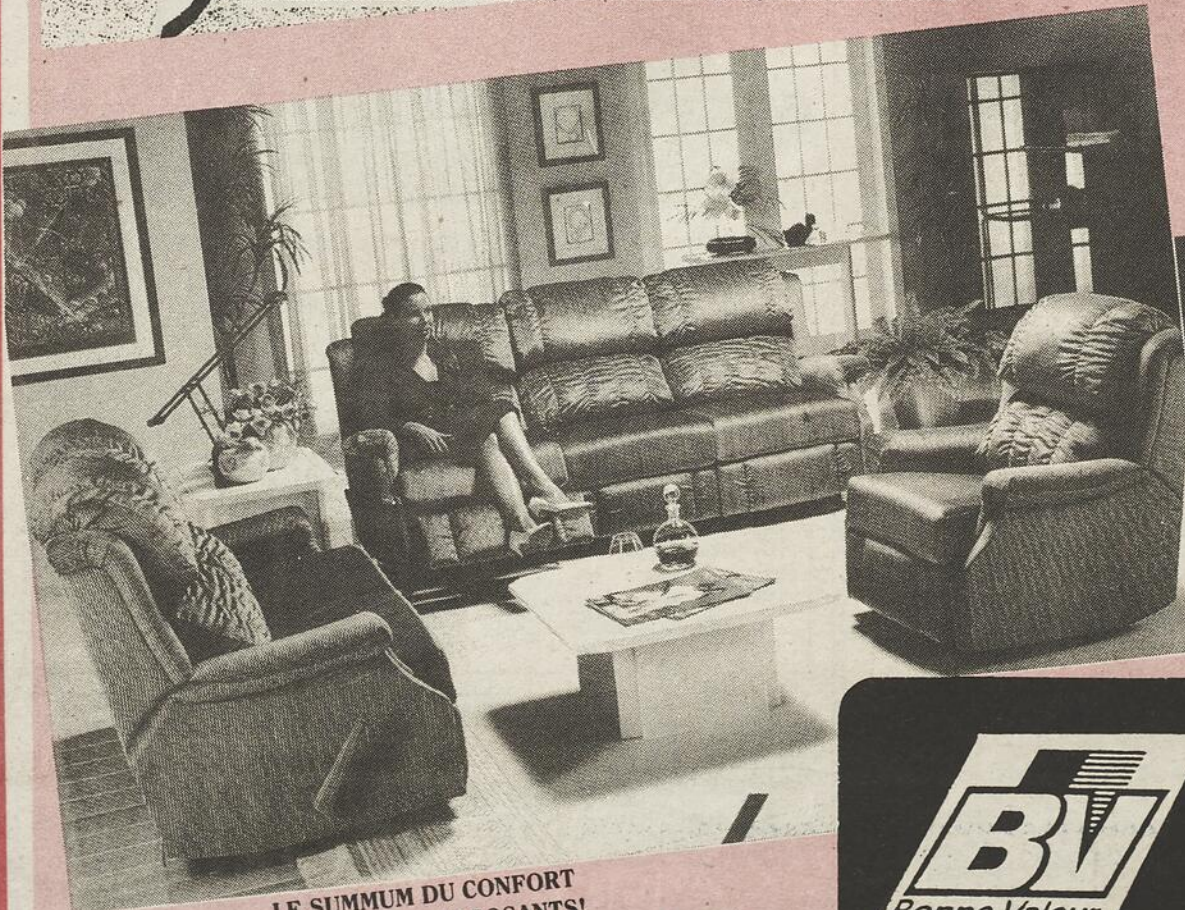


## MAYTAG MAYTAG MAYTAG MAYTAG MAYTAG



LES PRIX MENTIONNÉS SONT EN VIGUEUR JUSQU'AU 30 NOVEMBRE 89 OU JUSQU'À ÉPUISEMENT DES STOCKS

### SURVEILLEZ NOTRE CIRCULAIRE D'AUTOMNE "LOOK 89"



LE SUMMUM DU CONFORT À DES PRIX... REPOSANTS!

Sofa Causeuse 1069\$ 799\$

Berçante inclinable 499\$

FAUTEUILS DE REPOS Grade 24 #18029 439\$



#18066 499\$

el ran



## PH. Normand & FILS INC. Meubles

SORTIE 400 AUT. 20, ST-EUGÈNE L'ISLET  
247-3120