

Promo-Services



«Choix de céramique»

- Choix en magasin
- Modèles exclusifs
- Prix imbattables

decorex

319, boul. Lasalle, Baie-Comeau
296-5538

**St-Georges
Electrique Inc.**

Vente - Pièces & réparation
d'appareils ménagers

LIVRAISON GRATUITE
Pièces originales de compagnie
Vente d'appareils usagés - 90 jours de garantie

877, rue de Puyalon
Baie-Comeau (Mingan) **589-9891**

**Beaulieu
Crespin et ass.
optométristes**

CIRCULAIRES

- Canadian Tire
- Woolco

LE VENDREDI
7 octobre
1988
23e année No 37

24 pages
.50¢ dans
les kiosques

Le Nordic

LIT AMISCO SIESTA 39"
ACIER TUBULAIRE
MULTIPOSITIONS
Rég.: 249 \$

229\$

Spécial

LIT AMISCO 39"
DESING TIFFANY
Rég.: 239 \$

185\$

Spécial

FAUTEUIL DISCO
COULEURS VARIÉES
Rég.: 169 \$

144\$

Spécial

zip
INTERNATIONAL

327, boul. LaSalle
296-1614



Pourquoi une consultation référendaire?

Le 4 octobre 1988, le Conseil de ville de Baie-Comeau adoptait la résolution 88-513 qui se lit comme suit:

- CONSIDÉRANT** que le schéma d'aménagement de la MRC Manicouagan prévoit que l'implantation d'équipement lourd (i.e. salle de spectacles régionale) doit être entre les deux secteurs de la municipalité;
- CONSIDÉRANT** que le schéma d'aménagement est entré en vigueur le 17 mai 1988 suite à l'avis donné en ce sens par le Ministre des Affaires municipales, et le le Gouvernement du Québec;
- CONSIDÉRANT** qu'un plan de développement entre les deux secteurs fut privilégié par le Conseil de ville de Baie-Comeau;
- CONSIDÉRANT** qu'un développement domiciliaire est prévu entre les deux secteurs de la municipalité;
- CONSIDÉRANT** que ce développement prévoit l'implantation d'un complexe culturel et touristique;
- CONSIDÉRANT** que ce développement prévoit l'implantation d'infrastructures routières permettant, entre autre la desserte d'urgence (axe routier Joliet-Donald Smith);
- CONSIDÉRANT** que ce développement vise aussi la jonction des réseaux d'aqueduc des deux secteurs pour favoriser la sécurité du public;
- CONSIDÉRANT** que le développement entre les deux secteurs a pour conséquence de regrouper les deux secteurs de la municipalité;
- CONSIDÉRANT** que la réconciliation s'appuie sur le développement entre les deux secteurs;
- CONSIDÉRANT** le souci du Conseil de ville de Baie-Comeau de protéger l'avenir collectif des citoyennes et citoyens de Baie-Comeau;
- CONSIDÉRANT** que le développement entre les deux secteurs déterminera si le développement doit se faire prioritairement entre les deux secteurs lorsque qu'il y a lieu que la population de notre municipalité;
- CONSIDÉRANT** que le développement entre les deux secteurs résultera d'une vision généreuse et d'une implication active des citoyennes et citoyens de tous les milieux de notre municipalité;
- CONSIDÉRANT** qu'il y a lieu que la population de Baie-Comeau entend préserver avec tenacité et détermination l'autonomie municipale et plus spécifiquement la décision qui sera rendue par les personnes habiles à voter sur la présente consultation référendaire;
- CONSIDÉRANT** que le Conseil de ville de Baie-Comeau consulte les personnes habiles à voter en vertu de la Loi sur les élections et les référendums avant d'entreprendre la réalisation du développement entre les deux secteurs dont il est fait mention dans le préambule de la présente résolution et qu'à cet effet la question suivante soit définie afin d'obtenir l'opinion de la population:

«APPROUVEZ-VOUS LE DÉVELOPPEMENT ENTRE LES DEUX SECTEURS DE LA MUNICIPALITÉ?»,
et que cette consultation soit tenue le dimanche 20 novembre 1988.

Dates à retenir

- 12 au 15 octobre 1988:** Recensement dans toute la ville (inclusivement)
- 23, 24, 25 octobre 1988:** Diffusion de l'extrait de la liste électorale
- 26 au 29 octobre 1988:** Révision de la liste électorale (inscriptions, corrections, radiations)

NOTE: Pour qu'une personne soit habile à voter, elle doit être de citoyenneté canadienne, être âgée d'au moins 18 ans et être résidente de Baie-Comeau le ou avant le 4 octobre 1988.

13 novembre 1988: Vote par anticipation (pour les personnes qui ne pourront voter le dimanche 20 novembre 1988)

20 novembre 1988: Jour de la consultation référendaire

Pour chacune des étapes, la population sera informée à mesure que celles-ci se présenteront.

POUR INFORMATION: 296-8322 - 296-8323

N'OUBLIEZ PAS! DU 12 AU 15 OCTOBRE: RECENSEMENT

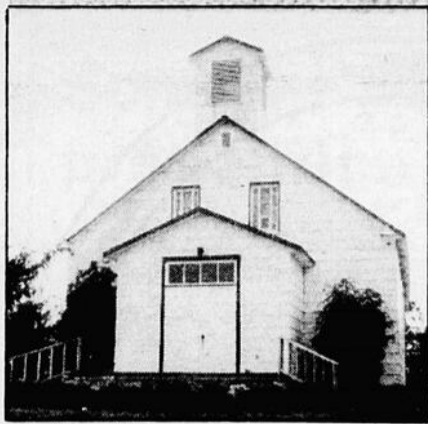
20 novembre 1988

CONSULTATION RÉFÉRENDATAIRE

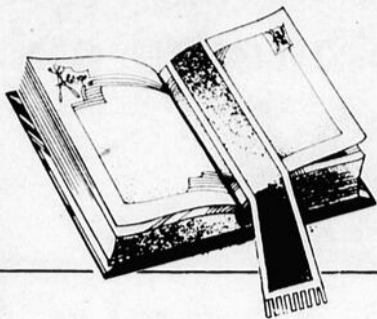
Dates à retenir



Ville de Baie-Comeau

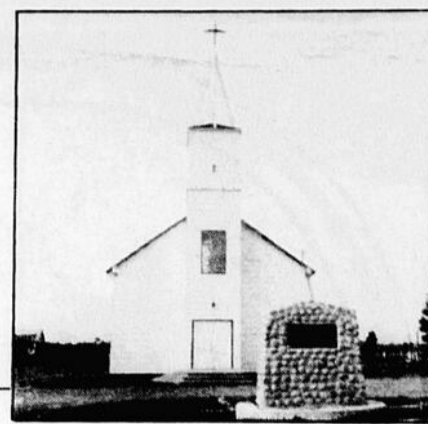


Bulletin pastoral des communautés chrétiennes de Les Buissons et Pointe-aux-Outardes



ÉQUIPE PASTORALE:

Lise Boilard, ndps, modératrice Richard Staniforth,
Lise Côté, ndps ministère presbytéral
Julienne Letellier, ndps



** Dîme ** ** Dîme ** ** Dîme ** *

Parlons-en! Nous formons une grande famille et nous possédons des biens: une église, un presbytère, des instruments pour l'entretien des terrains.

Nos maisons nécessitent un entretien suivi: peinture, lavage cire, réparation de toiture, entretien de la pelouse (500 \$). Il faut avoir un minimum de meubles qui n'est pas à renouveler à tous les ans bien sûr; mais il faut éclairer ces maisons, les chauffer (1 350 \$), payer des assurances (2 360 \$) et les taxes...

Nous célébrons ensemble les actes communautaires de notre foi. Cela nécessite: bougies, nappes, hosties, ornements, prions en Église, lampions (800 \$). Le téléphone, le papier, frais de poste, quelques abonnements pour la pastorale (800 \$).

Nous avons 3 personnes à notre service à temps plein, plus les prêtres qui viennent assurer le ministère. En tout 7 000 \$. Les gens se demandent souvent à quoi sert l'argent des dîmes. Chacun de vous sait ce qu'il en coûte pour vivre.

Si tu es baptisé et que tu appartiens à cette famille, tu dois ressentir une certaine fierté d'avoir un peu ce qu'il te faut pour fonctionner. «Pratiquant ou pas», on devrait dire «célébrant ou pas», un jour ou l'autre, tu as besoin des services de ta communauté: baptême, sépulture, ou autres. La cotisation annuelle, demandée à toute personne qui gagne un salaire ou pour toute famille dont un seul conjoint travaille est de 25 \$ par année soit 6¢ par jour.

Les personnes qui ramassent cette dîme, le font bénévolement. Être comptable d'une Fabrique n'est pas ce qui enrichit quelqu'un puisque c'est un travail gracieusement offert, sans aucune rémunération.

Vos marguilliers ne sont pas à la Commission non plus quand ils frappent à vos maisons. Pour plusieurs, c'est un gros sacrifice que de demander la dîme, ils le font pour le bien de l'ensemble.

Pensez-y d'avance, si vous contribuez, préparez vos offrandes pour lesquelles vous aurez un reçu de charité.

Jusqu'à présent, nous avons rencontré une très belle collaboration. Nous vous remercions beaucoup car vous êtes très généreux.

Nous tenons à remercier ceux qui, bien secrètement, mais fidèlement font des retraits bancaires, chaque mois, en faveur de leur Fabrique.

Imaginez, quel intérêt, vous vous ramassez pour l'autre côté, puisqu'un verre d'eau ne restera pas sans récompense.

Avoir le coeur en Action des Grâces...

Il t'est peut-être arrivé de te promener, un bel après-midi d'automne, dans le Parc de la Pointe ou sur le bord du fleuve, au creux d'un bois. Si tu as prêté l'oreille, si tu as écouté le silence, tu as sans doute entendu les mille et un bruits de la forêt: le chant des oiseaux, la course de l'écureuil dans les feuilles, le bruissement du vent dans les grands arbres, le vol télégué des outardes. Tu as entendu le calme des grands espaces, tu l'as vu, tu l'as presque touché du doigt.

Alors, tu t'es assis au pied d'un arbre ou sur une pierre, et tu as savouré la douceur des lieux... tu as pris dans ta main la feuille qui chutait vers le sol, tu l'as regardée, tu l'as contemplée tranquillement.

Et là, dans la fraîcheur de l'ombre, dans le murmure léger de la nature, imperceptiblement, lentement, est monté à la surface de ton âme, du plus profond de ton coeur, ce qu'il y a de meilleur en toi, ce qui N'arrive jamais à s'exprimer de toi quand le travail à faire t'énerve, quand les bruits de la maison et de la ville t'emprisonnent, quand les problèmes quotidiens te préoccupent...

Cela t'est déjà arrivé? à moi, oui, dernièrement. Mon coeur s'est gonflé de joie et de reconnaissance parce que j'ai trouvé tant de motifs de me réjouir et de dire merci à mon grand Ami de là-haut.

Quel bel été, nous avons eu... j'ai apprécié l'eau fraîche du fleuve et les pique-niques organisés avec des parents et des amis. Le soir, nous traînions sur le bord de la grève pour voir les magnifiques reflets des clairs de lune sur l'eau. Un jour, les Jeunes ont organisé une disco sur la pelouse, en face de la maison de leurs parents. Ils s'amusaient facilement et sainement ces jeunes. Ils ont mis de la joie dans tout le village.

Autour de la maison, quelles splendides plates-bandes, aux fleurs multicolores nous avons eues! La serre était remplie de légumes appétissants et frais: tomates, concombres, salades. Les pommes de terre ont donné du cent pour un, cette année. Que dire de la cueillette des fraises, des framboises et des bleuets. Nous avons fait plein de réserve pour cet hiver.

L'année fut bonne dans nos foyers. Un petit enfant est né chez celui-ci. Les autres ont réalisé un beau mariage d'amour, entourés de tous leurs parents et amis. Ailleurs, ce fut le premier mot de bébé, qui fut attendu avant tant d'impatience. Et puis, un enfant, cela n'appauvrit pas, car le mari a eu une promotion.

Chez nos voisins, le fils aîné fut diplômé et la femme a gagné gros, à un Bingo. Nos amis ont vécu le retour du fils prodigue. Quelle réconciliation! Les Amis éloignés sont venus faire un tour. Cet fut l'occasion de faire des randonnées dans le bois, de la planche à voile.

Et puis, il y a eu des partages plus profonds. Nous sommes allés, ensemble, à la messe du dimanche. Quelle chance! nous sommes tombés pile, sur une fête communautaire, organisée par le jeune C.P.P. Il y avait de la joie et de l'ambiance là-dedans.

Il devrait venir plus de monde ici, car la Parole de Dieu est toujours bien commentée dans mon église. Cette Parole éclaire ma vie de chaque jour. Nous repartons plein de paix, de joie, de dynamisme pour la semaine. Parfois, je me glisse près du prêtre qui me donne le pardon du Christ et me fait expérimenter encorer une fois, la miséricorde de mon Père du ciel.

Bon sang! qu'est-ce qui nous arrive de bonnes choses quand on prend le temps d'y penser! Merci, Seigneur pour toutes ces joies qui ont parsemées nos vies cette année. Mon coeur est dans l'Action de Grâces. J'ai le goût de célébrer ce vécu dans une Eucharistie. Pas vous?

Passez un heureux congé de l'Action de Grâces!

Ton équipe pastorale

PREMIÈRES ARMES D'UN CPP À POINTE-AUX-OUTARDES:

Félicitations à vous tous, membres du CPP pour l'organisation de la Fête de la reconnaissance et du lancement des activités pastorales. Voilà une activité réussie.

Merci aux 30 personnes qui ont chatouillé notre palais à qui mieux mieux, avec des plats préparés avec art.

Merci à la dirigeante de la chorale qui, avec la collaboration de l'organisme, a conduit la chorale avec brio et contribué ainsi à rehausser la Fête.

Félicitations à tous!

Ils sont partis à l'aventure...

Vendredi midi, il fallait voir nos jeunes amis de 5e année, monter à bord de leur bateau: «Esprit», avec leur capitaine Michelle. Tous les matelots étaient là, bien disciplinés, pleins de joie, fin prêts à vivre la grande aventure qui les mènera, petit à petit, à découvrir l'Esprit de Jésus à l'oeuvre sur les 5 continents, dans le coeur de personnes, vivant dans des civilisations bien différentes de la nôtre.

Peu à peu, quand ils reviendront à leur point de départ, ils seront en mesure de découvrir l'Esprit de Jésus présent dans leur quotidien, dans la Communauté de leur village.

Bon voyage capitaine Michelle, Suzie, les Frédéric, Mireille, Sandra, Jean-Marc, Mathieu, Jessie, Francis, Michelle, Roxanne, les nadia... Vivez bien unis comme vous l'a dit votre directrice.

S. Lise Côté, animatrice de pastorale scolaire

Quand un «ex-curé» explique pourquoi il n'est plus «curé»...

Le 28 août, ceux qui étaient à l'église de Les Buissons et de Pointe-aux-Outardes, ont vécu un événement nouveau pour nos Communautés chrétiennes.

C'est la première fois, pour nous, qu'un prêtre permanent dessert une paroisse sans en être le curé et qu'une équipe endosse la responsabilité d'une cure.

Être curé, c'est une tâche, un service, qui peut et qui sera de plus en plus exercé par une personne qui n'a pas reçu le sacerdoce.

Jésus Christ n'a pas ordonné des curés mais des prêtres. C'est pourquoi qu'un diocèse comme celui de Baie-Comeau, où la diminution du clergé se fait sentir, a opté pour mettre une équipe pastorale à la tête d'une paroisse, en affectant un prêtre pour évangéliser par la parole, donner les sacrements et célébrer l'Eucharistie... Le diocèse a dégagé quelques prêtres afin de leur permettre d'exercer d'autres fonctions plus spécialisées qu'une cure.

Richard reste notre prêtre au sein de l'équipe, mais n'est plus curé. Vous l'entendrez, comme par le passé, annoncer la parole, célébrer la messe, nous rassembler autour du Christ, nous pardonner en son nom...

Pour le reste, une équipe de 3 soeurs, endossent, avec les laïcs engagés, plus de responsabilités au niveau de la paroisse.

Ce n'est pas une déchéance, croyez-moi, loin de là. C'est redonner au sacerdoce de Jésus-Christ sa vraie place. Un homme ne se fait pas prêtre pour gérer des biens, fussent-ils ceux de l'Église. Quand il le fait, c'est dans un service. Dans une paroisse un bon laïc est capable d'en faire autant.

Ne soyez plus inquiets, ils est toujours là...

Fermières...

Tu aimes travailler de tes mains, tu voudrais développer d'autres habiletés nouvelles? inscris-toi au Club des Fermières qui tient ses réunions au Centre des Loisirs chaque deuxième mercredi du mois.

Informations

Me Rolande Marin 567-2764
Mme Aline Côté-Ross 567-8257 après 18 h.

LES BUISSONS

INTENTION DES MESSES

9 octobre: Action de Grâces
par Jean-Luc Caron

OFFRANDES:

64,35 \$

MARGUILLIERS:

M. Gérard Gagné
M. Nazaire Bhérier
M. Jacques Foster
M. François Lévesque
Mme Ginette Chamberland

POINTE-AUX-OUTARDES

INTENTION DES MESSES:

9 octobre: Messe anniversaire
pour Mme Carmen Poirier
par la famille Jacques Poirier.

OFFRANDES:

99,83

MARGUILLIERS:

Mme Jeannette Hovington
Mme Nicole Hovington
Mme Solande Vignola
M. Jacques Poirier
M. Gérald Bourque
Mlle Josée Tremblay

**SI VOUS ÊTES VRAIMENT
SÛR D'ÊTRE À L'ABRI
DES RISQUES D'INCENDIE**

NE NOUS DERANGÉZ PAS!

**SI CE N'EST PAS VOTRE CAS,
NOUS SOMMES LÀ POUR VOUS
AIDER ET VOUS
RENSEIGNER**

Urgence:

911

Division prévention
589-1574

Votre service d'incendie

Ville de  Baie-Comeau

Semaine nationale de la prévention des incendies

du 9 au 15 octobre



Comment placer les détecteurs de fumée

Les détecteurs de fumée doivent autant que possible être fixés au plafond de la pièce et le plus au centre possible, soit en deçà de 1 500 mm de ce centre et à plus de 300 mm des murs.

Dans les pièces de moins de 5 mètres de largeur, tels les passages et les corridors, on peut les installer au mur. Il faut alors que ce soit entre 150 et 300 mm du plafond. Si les corridors sont longs, il faut les installer à pas plus de 5 mètres des issues et distancés d'au plus 10 mètres entre chacun.

Lorsqu'une porte fermée emprisonne l'air au haut d'un escalier, il y a stratification de l'air chaud qui peut empêcher la fumée de monter, on doit alors placer le détecteur

au niveau du plafond, au-dessus du pied de l'escalier.

Quand le plafond possède une pente plus prononcée que 1 dans 8, il faut que le détecteur soit placé dans la partie la plus haute du plafond; toutefois, lorsque la pente est très abrupte ou que le toit forme un A, le détecteur doit être placé au moins 1 mètre plus bas que la partie la plus haute.

À éviter

L'on doit éviter de poser les détecteurs de fumée près des obstacles et des obstructions qui font dévier le mouvement naturel de l'air ainsi que les recoins, enfoncements et impasses qui empêchent la fumée d'atteindre le détecteur.

L'on doit éviter également les courants d'air nuisibles en provenance de portes, de fenêtres ou de bouches d'alimentation d'air des systèmes de ventilation ou encore les jets d'air des éventails ou des climatiseurs de fe-

nêtre. Les trous percés dans les cloisons et les plafonds pour recevoir les appareils encastrés doivent être exécutés avec soin, pour éviter l'infiltration d'air extérieur chassant l'air ambiant.



JEU QUESTIONNAIRE SUR LES DANGERS D'INCENDIE AU FOYER

ANTENNE SANS PRISE DE TERRE

INSTALLATION DE FORTUNE EN DU GRENIER

CIRCUITS SURCHARGES	IMPRUDENCE DE FUMEURS	CHEMINEES ISOLEES
GRAISSE DE CUISSON	LES ENFANTS ET LES ALUMETTES	PAS D'ECRAN DEVANT LE FOYER
LIQUIDES INFLAMMABLES	SURCHARGE DES FUSIBLES CHIFFONS GRAS	CHAUFFAGE DEFECTUEUX CENDRES

<p>LA VIE DE VOTRE FAMILLE EST EN JEU</p> <p>A chaque heure, tous les jours de l'année, quatre foyers canadiens en moyenne sont endommagés ou détruits par le feu. Chaque semaine, plus d'une dizaine de personnes en moyenne, des jeunes et des vieillards pour la plupart, périssent dans les flammes. Tôt ou tard, l'un de ces sinistres se déclarera dans votre voisinage, peut-être chez-vous. Or la plupart de ces tragédies sont dues à une violation des règles élémentaires de la sécurité contre le feu, illustrées dans le tableau. Chaque réponse négative demande des mesures immédiates.</p>	<p>PRECAUTIONS CONTRE L'INCENDIE</p> <p>1. Avez-vous déjà étudié en famille ce que chacun devrait faire en cas d'incendie? <input type="checkbox"/> oui <input type="checkbox"/> non</p> <p>2. Avez-vous prévu des moyens autres que les moyens ordinaires pour sortir de la maison? <input type="checkbox"/> <input type="checkbox"/></p> <p>3. Tenez-vous les issues dégagées? <input type="checkbox"/> <input type="checkbox"/></p> <p>4. Les fenêtres des chambres sont-elles faciles à ouvrir en cas d'évacuation? <input type="checkbox"/> <input type="checkbox"/></p> <p>5. Connaissez-vous le numéro de téléphone du service municipal contre les incendies? <input type="checkbox"/> <input type="checkbox"/></p>
<p>FUMEURS IMPRUDENTS</p> <p>1. Est-il interdit chez-vous de fumer au lit? <input type="checkbox"/> oui <input type="checkbox"/> non</p> <p>2. Y a-t-il suffisamment de cendriers (grands et profonds) dans la maison? <input type="checkbox"/> <input type="checkbox"/></p> <p>3. Avant d'aller vous coucher, vous assurez-vous qu'aucun feu ne couve dans la bourse des meubles? <input type="checkbox"/> <input type="checkbox"/></p> <p>4. Tenez-vous les allumettes et les briquets hors de la portée des enfants? <input type="checkbox"/> <input type="checkbox"/></p>	<p>ENFANTS</p> <p>1. Vous faites-vous une règle stricte de ne jamais laisser de petits enfants seuls? <input type="checkbox"/> <input type="checkbox"/></p> <p>2. Donnez-vous toujours au garde-bébé des consignes sur la conduite à tenir en cas d'incendie? <input type="checkbox"/> <input type="checkbox"/></p> <p>3. Avez-vous appris à vos enfants à ne pas toucher aux allumettes et à ne pas s'approcher du feu? <input type="checkbox"/> <input type="checkbox"/></p> <p>4. Si vous avez des enfants d'âge moyen, ont-ils appris comment se comporter en cas d'incendie? <input type="checkbox"/> <input type="checkbox"/></p>

VERIFIEZ ET ELIMINEZ TOUT DANGER D'INCENDIE

SEMAINE NATIONALE DES INCENDIES

La protection incendie, c'est une affaire sérieuse

Vente et entretien de tous genres d'extincteurs (poudre, halon, Co2)

Système automatique (restauration)

Machinerie lourde et bateaux

Lumières d'urgence et boyaux d'incendie (vente et réparation)

Alarme électronique feu-vol

Estimation gratuite

Concessionnaire «Safety First» et «Kidde»

Extincteur Manic inc.

Concessionnaire: «Safety First» et «Kidde»

2600, boulevard Lafleche, Baie-Comeau (secteur Mingan)

589-9025

LE BRIDGE DUPLICATA

par
Bernard Morin



Tournoi Ti-Basse:

Comme à chaque année depuis plusieurs décennies, le Club de bridge de Baie-Comeau tiendra son tournoi annuel dans le courant du présent mois. En effet, les 22 et 23 octobre prochains nous serons les hôtes des bridgeurs du Québec. Nous attendons entre 60 et 80 bridgeurs qui viendront de Québec, Chicoutimi, Jonquière, Alma, La Malbaie, Rivière-du-Loup, Rimouski et Matane. De plus, la grande majorité des joueurs de la région participe au tournoi Ti-Basse.

Type de tournoi

Le tournoi Ti-Basse est un tournoi accrédité auprès de la Ligue nord-américaine de bridge contrat. C'est elle qui autorise la tenue de tous les tournois sectionnels en Amérique du Nord. Elle nomme un directeur (arbitre) du tournoi et attribue elle-même les points de maître aux gagnants. Encore cette année, le directeur de notre tournoi sera M. Raoul Maltais. Il dirige le tournoi Ti-Basse depuis de nombreuses années.

Déroulement - paires libres

Le tournoi débutera le samedi 22 octobre à 13 h 30 par une séance de qualification. La confrontation sera un Mitchell, c'est-à-dire que chaque paire jouera en nord-sud ou en est-ouest pour la totalité de la séance. Chaque paire en nord-sud jouera deux mains contre chaque paire en est-ouest. En tout, il y aura 12 ou 13 rondes de deux «mains» pour un total de 24 ou 26 mains. Après la première séance, la compilation des résultats par le directeur lui permettra de qualifier approximativement la moitié des paires pour la grande finale en soirée qui débutera à 19 h 30. Les autres paires joueront

la consolation. Les grands gagnants se verront décerner chacun un trophée.

Déroulement: mouvement suisse

Le dimanche 23 octobre, à compter de 10 heures, débutera le mouvement suisse qui consiste en un tournoi par équipe de quatre bridgeurs ou deux paires. Une paire en nord-sud affrontera la paire en est-ouest de l'autre équipe et inversement. Après sept mains, les résultats obtenus à chacune des deux tables sont comparés. Les écarts des points entre les deux tables sont convertis en points de match international (IMP). Par après si l'écart entre les points de match est nul chaque équipe a une demi-victoire. Si l'écart est de 1 ou 2 IMP cela correspond à 3/4 ou 1/4 de victoire. Si la différence est de 3 IMP ou plus, la victoire est complète.

À la seconde ronde, une équipe victorieuse affronte une autre équipe victorieuse. Les équipes ayant perdu s'affrontent entre elles. Ainsi se déroulent les huit rondes du tournoi. L'équipe qui accumule le plus grand nombre de victoires est couronnée championne du tournoi en équipe de quatre et gagnera elle aussi des trophées.

Trophée Reynolds

En plus de la remise des trophées individuels, nous présentons aux gagnants du tournoi par paires et du tournoi en équipe de quatre le Trophée Reynolds. Je crois que c'est avec beaucoup de fierté que les gagnants reçoivent le trophée et y voient leur nom inscrit depuis plus de vingt ans.

Nous remercions notre commanditaire principal la cie des Métaux Ry-

nolds pour le soutien qu'elle apporte et qui nous permet de présenter année après années ce merveilleux trophée.

Événement important

Le tournoi Ti-Basse est un événement important. Du point de vue touristique, le tournoi attire des gens qui autrement ne viendraient pas dans notre région durant cette période de l'année. De plus, pour les joueurs de bridge, c'est un événement majeur que nous obtenons pour notre ville. C'est grâce à la précieuse collaboration de l'ACBL qui nous autorise à tenir ce tournoi même si nous ne rencontrons pas tous les critères.

Enfin, l'Hôtel Le Manoir contribue grandement au vif succès du tournoi Ti-Basse en offrant un site idéal pour la tenue d'un tournoi de bridge.

Alors bienvenue à tous les bridgeurs, en particulier bienvenue aux bridgeurs du Grand Baie-Comeau. Le tournoi est d'abord organisé pour vous.

Pour toutes informations supplémentaires, appelez-moi au 589-6823.

Voici les résultats de la séance de bridge-duplicata du mercredi 28 septembre 1988

Les 5 premiers sont:	Moyenne 48
1. J. G. Gagnon et M. Grenier	63
2. Y. Decelles et S. Martin	60 1/2
3. I. Page et G. Warner	55 1/2
4 et 5 A. Rioux et S. Gauthier	52 1/2
4 et 5 P. Bernier et R. Desrosiers	52 1/2

Prochaine séance mercredi prochain à 19 h 30 à l'Hôtel Le Manoir.



CLUB DE BRIDGE

DE BAIE-COMEAU

Bernard Morin - 589-6823

CHEZ L'AVOCAT

JEAN-CLAUDE DUFOUR



L'injonction

Il est fréquent de nos jours d'entendre dans un bulletin de nouvelles qu'un juge a émis une injonction contre quelqu'un. C'est dans le Code de procédure civile que nous retrouvons la définition d'une injonction: «L'injonction est une ordonnance de la Cour Supérieure ou de l'un de ses juges, enjoignant à une personne, à ses officiers, représentants ou employés, de ne pas faire ou de cesser de faire, ou, dans les cas qui le permettent, d'accomplir un acte ou une opération déterminée, sous les peines que de droit». Toute injonction revêt donc un caractère prohibitif (cesser de faire) ou mandatoire (ordre de faire quelque chose).

Le Code présente 3 types d'injonction: provisoire, interlocutoire ou permanente. Cependant, il faut ramener ces 3 types d'injonction à 2 catégories: l'interlocutoire et la permanente. L'injonction provisoire n'est en fait qu'une injonction interlocutoire accordée d'urgence sans qu'elle n'ait été signifiée. Elle permet d'intervenir rapidement avant que le juge ne se prononce sur l'interlocutoire. Sauf du consentement des parties, elle ne peut excéder 10 jours.

Une injonction interlocutoire peut être demandée au début ou au cours d'une instance ou être greffée à une action qui recherche l'émission d'une injonction permanente. Pour être accordée, celui qui la demande doit paraître que ne lui soit causé un préju-

dice sérieux ou irréparable, ou que ne soit créé un état de fait ou de droit de nature à rendre le jugement final inefficace. Le tribunal ou un juge peut suspendre une injonction interlocutoire pour le temps et aux conditions qu'il détermine. Toute personne nommée ou désignée dans une ordonnance d'injonction qui la transgresse ou refuse d'y obéir peut être accusée d'outrage au tribunal et peut être condamnée à une amende n'excédant pas 50 000 \$ avec ou pas d'emprisonnement.

L'injonction permanente ressemble à une action ordinaire. Elle commence avec un bref d'assignation qui peut être complété, selon le cas, par une déclaration. Ce bref ordonne au défendeur de comparaître dans les 10 jours pour répondre à la demande formée contre lui. Par la suite, l'une ou l'autre partie peut inscrire la cause pour enquête et audition. Le jugement final dans lequel une injonction est prononcée doit être signifiée à la partie adverse. Ce jugement est appelable de plein droit, cependant l'injonction prononcée reste en vigueur malgré l'appel.

Pour demander l'émission d'une injonction, il faut que le demandeur ait l'intérêt suffisant. Face à un règlement de construction, la Cour Supérieure a déjà reconnu qu'un contribuable n'a pas besoin que son intérêt soit distinct de celui des autres propriétaires pour être admis à poursuivre la nullité d'un règlement qui serait illégal,

arbitraire, agressif ou **ultra vires**. Dans cette affaire, la ville avait modifié un règlement de construction pour permettre l'érection d'un complexe immobilier à travers des résidences familiales. La Cour reconnaissait au demandeur que son intérêt à conserver le caractère résidentiel unifamilial de la zone faisant l'objet d'un règlement, était un intérêt suffisant. Par contre, elle refusait ce droit à une association qui n'était pas propriétaire d'aucun immeuble dans le secteur concerné (Association des propriétaires des jardins Taché Inc. contre Entreprises Dasken Inc. 1974, R.C.S.2).

Sous toutes réserves.

Avocats de Baie-Comeau, nous sommes là pour vous servir.

Dufour, Tremblay & Associés

PARTICIPANTS À L'AIDE JURIDIQUE

JEAN-CLAUDE DUFOUR

106, boul. Lasalle
Baie-Comeau (Québec)

G4Z 1R6
Tél.: 296-4142

VOTRE NOTAIRE

LAURENT SAMSON



La vente en bloc (2)

Nous avons vu la semaine dernière que la vente en bloc est celle par laquelle un commerçant vend son fonds de commerce ou un élément important de celui-ci.

Cette semaine nous nous attarderons aux principales formalités relatives à une telle vente.

a) La nécessité d'un affidavit

L'acheteur qui acquiert un commerce doit avant de le payer, obtenir du vendeur une déclaration assermentée (affidavit) mentionnant: les noms et adresses de tous les créanciers du vendeur, les montants dus ou à échoir à chacun de ces créanciers et la nature de chaque créance.

Il est important de préciser que l'affidavit doit mentionner tous les créanciers du vendeur, y compris ceux dont les créances sont étrangères à l'exploitation du commerce.

b) Le paiement des dettes du vendeur

L'acheteur du commerce doit, après avoir obtenu l'affidavit, retenir le prix de la vente pour le distribuer aux créanciers au prorata de leurs réclamations et suivant les contrats qui peuvent exister entre eux et le vendeur. L'acheteur devra tenir compte des privilèges établis par la loi et la répartition doit s'effectuer conformément aux dispositions du Code civil. C'est

là un domaine complexe et l'intervention d'un conseiller juridique est préférable.

c) Si les formalités ne sont pas respectées

1. Pas d'affidavit

Dans cette hypothèse le Code civil déclare que la vente est alors réputée frauduleuse et, pour les créanciers du vendeur, nulle et de nul effet, à moins que tous les créanciers du vendeur ne soient payés en entier à même le produit de cette vente.

L'annulation de la vente aura pour effet de redonner la propriété des biens vendus au vendeur; ainsi, ils pourront être saisis et vendus par les créanciers.

Les créanciers peuvent également saisir directement les biens vendus, ignorer la vente, et en forcer la revente.

Notons toutefois que l'acheteur ne devient pas personnellement responsable des dettes du vendeur.

2. Un affidavit irrégulier

Des omissions dans l'affidavit n'ont pas pour effet d'engager la responsabilité de l'acheteur; il doit toutefois en vérifier la régularité dans la forme pour pouvoir parer aux éventuelles réclamations des créanciers du vendeur.

3. Les créanciers ne sont pas payés par l'acheteur

Si l'acheteur ne se conforme pas aux dispositions du Code civil qui l'obligent à payer les créanciers du vendeur, il devient **personnellement responsable** envers ces derniers des sommes que le vendeur a déclaré leur devoir dans son affidavit.

Conclusion

Comme on le voit, l'achat d'un commerce constitue une transaction délicate pour laquelle l'acheteur aurait tout avantage à consulter son notaire.

Bonne semaine à tous

SAMSON & MURPHY
NOTAIRES

CONSEILLERS JURIDIQUES
Laurent Samson, LL.L., D.D.N.

750, rue de Puyjalon,
Baie-Comeau, G5C 1M8
Tél. bur.: 589-9788
Tél. rés.: 589-8044

La grotte de Ste-Amélie en 1988

L'année mariale qui vient de se terminer a permis de faire revivre un lieu de dévotion à Marie abandonné depuis quelques années. Citoyens ou visiteurs ont fréquenté la grotte toute la belle saison.

Pour la rendre plus accessible, une rampe

pour fauteuils roulants a été construite grâce aux dons généreux du public et du député du Gouvernement provincial, monsieur Ghislain Maltais; les Chevaliers de Colomb ont offert une tondeuse à gazon et participé à l'entretien du site; la Compagnie de papier Québec

& Ontario a donné une remise à outils; Tremblay Électrique fait des travaux importants.

D'autres dons recueillis par des membres du comité auprès d'individus ou d'entreprises ont servi à l'achat de fleurs, engrais et peinture. (Des reçus d'impôts ont été remis à ceux qui en ont fait la demande).

À l'occasion de la neuvième du 15 août, d'autres frais ont été encourus par la location d'un système de son. Une amélioration au système d'éclairage a été apportée par la Ville de Baie-Comeau. Et le jardinier de la Vierge, Donat Bouchard, a assuré l'entretien des fleurs et coordonné l'entretien avec

quelques généreux retraités.

Avec toute cette collaboration, le site a été accueillant durant la saison estivale. Le comité de la grotte remercie sincèrement tous les amis de Marie qui aident de quelque façon que ce soit à la conservation de ce site.

La Ville de Baie-Comeau, la propriétaire, doit inscrire aux travaux prévus de 1989, quelques suggestions faites par le comité. Pour toute information, l'on peut communiquer avec M. Ange Bélanger au 296-6952, Lise Blais: 296-6348 ou Anita Julien Paquet: 296-2609.

Pour célébrer la fête de N.D. du Rosaire, le vendredi 7 octobre, tous ceux qui désirent manifester leur dévotion à Marie sont invités à la grotte à 14 heures.

Bienvenue à tous.

Le comité de la grotte A.J.P.

Le club Les Amis de la Danse

vous invite à sa

soirée de danse sociale



le samedi 15 octobre 1988 à 21 heures
au Centre des loisirs de Pointe-aux-Outardes
avec la disco **Benoît**



Apportez vos rafraîchissements
Admission: 4\$
Bienvenue à tous!

Séminaire de la vie dans l'Esprit Saint

(Saint-Georges)

Toi qui aimerais faire le point sur ta vie chrétienne,
Toi qui désires approfondir ta vie de foi,
Toi qui cherches et qui doutes,
Toi qui vis des situations difficiles,
Tu es invité à venir à une série de rencontres sur les points essentiels de notre foi.

Nous t'attendons avec joie dans cette expérience unique.

Bienvenue à tous et à toutes !

Date: dimanche soir à partir du 9 octobre
Lieu: église Saint-Georges
Heure: 19 h 30
Coût: Gratuit

L'équipe responsable

Vous aimeriez être Père Noël?
Vous aimez les enfants?
Vous avez de l'expérience avec eux?
Vous êtes peut-être grand-papa?
Voilà votre chance.
Téléphonez au: **589-7390**
pour nous donner vos coordonnées.



1938-1988



PERCO

ÇA FÊTE EN GRAND!

Samedi, 15 octobre à 11h00,
venez assister au grand tirage
du 50ième anniversaire.

3,500.\$ à gagner
parmi les concurrents de tout le Québec!

132, boul. Comeau

Face à Hydro-Québec Baie-Comeau

296-8600

PERCO LOUE TOUT!

La Fondation ANDRÉ FORTIER

tiendra son prochain

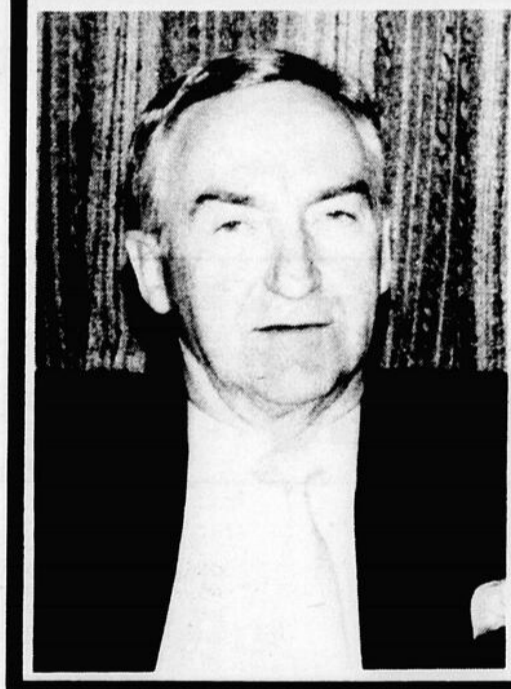
BIEN CUIT

24 octobre
à la Maison Joliet
à compter de 18 h.

Admission:
10 \$/pers.

CARTES EN VENTE

à la Maison Joliet
au Provi-Soir Marquette
et Libra-Copie



La victime sera
GASTON BÉLANGER

Avec la collaboration de

Les Éditions Nordiques

UNE DIVISION DE **Hebert inc.**

DISQUES

ERWIN DIPIAZZA



Ginette Reno Ne m'en veux pas



La grande dame québécoise de la chanson internationale nous amène dans son nouveau style musical, où sa voix laisse parfois la place à une instrumentation un peu trop en avant-plan avec la chanson «Laisse pas tomber le vieux blues man». On a un aperçu de ce virage, une petite chanson pop où sa voix riche se faufile à travers ce rythme plus vivant pour elle, plus actuel. Aussi cette pièce nous projette un style plus commercial, plus accessible à la masse. La chanson «Le mari remplace l'amant» a un style français, une très belle ballade où sa voix est bien menée, bien présente; cette voix qui peut tout dire, tout exprimer, un futur succès dans les stations radio. Les arrangements sont plus effacés donc la chanteuse nous berce de sa voix.

Sur les chansons lentes comme «Ceux qui s'en vont», Ginette Reno s'échappe de ce carcan synthétique; sa voix projette son feeling intérieur et son émotion, et sa voix est plus sentie.

Sur «Je me suis trompée», encore une fois l'orchestration est trop présente, les instruments sont trop en évidence; la voix est trop en retrait. C'est une belle composition mais il manque le naturel de la voix dû à la surproduction des rythmes.

Par contre, dans la chanson «Ne m'en veux pas» on peut sentir cette voix travailler, s'amuser, se libérer. Laissez-vous charmer par cette voix. Le rythme est lent; sa peine se retrouve sur ses lèvres; son feeling se charge de nous transmettre ses émotions; de très belles paroles un peu tristes, mais qui frappent. «Je suis la femme et toujours trop tard» nous fait rêver à des moments tendres, simples et efficaces; c'est la voix qui fait le charme.

Un nombre impressionnant de collaborateurs comme Michel Legrand, Barzotti, Didier Barbelivien, Eddie Marnay ont écrit des pièces pour cette dame de la chanson. Le seul reproche que je peux trouver, c'est que la voix est déclassée par moments par les instruments; sa voix est faite de vibration. Pourquoi vouloir l'enterrer. Écoutez la prochaine fois «J'aurai vingt ans», c'est flagrant. De très bons moments par contre vous attendent.

La semaine prochaine:
Bon Jovi - New Jersey.

NOUVEAUTÉS

- 1- THE SMITHS
Rank
- 2- ANTHRAX
State of
Euphoria
- 3- LYLE MAYS
Street Dreams

MEILLEURS VENDEURS

- 1- METALLICA
And Justice
for all
- 2- PATRICK
NORMAND
Soyons heureux
- 3- CÉLINE DION
Incognito

Vous trouverez et pourrez
entendre le dernier disque
à la

**DISQUERIE
33/45**

843, rue de
Pujalon

589-2552

INFO ASSURANCE-CHÔMAGE



par Michelyne Goulet

La disponibilité et la formation scolaire libre

Les articles 25 et 36 de la Loi prévoient que: «Un prestataire n'est pas admissible au service des prestations pour tout jour ouvrable d'une période de prestations pour lequel il ne peut prouver qu'il était capable de travailler et disponible à cette fin et incapable d'obtenir un emploi convenable ce jour-là».

Une personne qui s'inscrit à des cours de son propre chef peut faire preuve de disponibilité au même titre que tout prestataire en quête d'emploi. Mais, il lui faut d'abord réfuter cette très forte présomption d'indisponibilité que fait naître la fréquentation régulière d'un établissement d'enseignement.

Être disponible veut dire l'être à plein temps pendant les heures tenues pour acceptables dans le monde du travail. La possibilité d'accepter du travail le soir et les fins de semaine ne constitue pas une preuve de disponibilité selon la Loi d'assurance-chômage; elle révèle au contraire un manque de disponibilité.

Qu'il s'agisse d'études au niveau primaire, secondaire, collégial ou universitaire, on peut dire que quiconque fréquente un établissement scolaire le jour, s'est effectivement retiré du monde du travail.

Le seul espoir pour l'étudiant de fournir la preuve exigée, c'est de montrer sans équivoque qu'il veut travailler avant tout et qu'il n'hésitera pas à

faire changer les horaires ou même à abandonner le cours s'il le faut. Il ne lui suffit pas de l'affirmer: Ce sont les efforts qu'il déploie en quête de travail qui doivent en témoigner.

Même la fréquentation à demi-temps d'une maison d'enseignement constitue un obstacle sérieux à la disponibilité: l'intéressé doit écarter toute possibilité d'accepter un emploi qui ferait appel à ses services soit en matinée, soit l'après-midi. C'est un fait notoire que la grande majorité des professions s'exerce le jour. Il n'en va pas de même pour les cours du soir quand il s'agit de prestataires dont les aptitudes et la formation débouchent sur des domaines où les activités s'exercent le jour.

Les cours par correspondance ne suscitent aucune présomption d'indisponibilité.

Vacances scolaires

C'est une pratique bien établie que les établissements scolaires ferment leurs portes pendant quelque temps à l'occasion de Pâques et de la période des Fêtes. On estime que ces congés font partie intégrante de la période de cours et qu'ils sont inclus dans la période d'enseignement.

Ces périodes sont généralement trop courtes pour dire, sur le plan objectif, qu'il y a une possibilité raisonnable de se procurer un emploi.

Même si l'assuré déployait de nombreux efforts à cette fin, il n'en reste-

rait pas moins que sa disponibilité s'en trouverait grandement réduite et que de tels efforts ne sauraient constituer les démarches habituelles et raisonnables dont parlent les textes de Loi.

N.B.: Un prestataire est tenu pour capable de travailler et disponible durant toute période où il suit un cours sur demande la Commission de l'emploi et de l'immigration du Canada.

Si vous désirez en savoir plus sur le Régime d'assurance-chômage, des séances d'information sur les différents volets de la loi sont dispensées dans les centres d'emploi du Canada.

Vous pouvez donc vous y inscrire dès aujourd'hui. Si vous désirez de plus amples informations sur le sujet des séances ainsi que les dates et l'heure de celles-ci, vous pouvez téléphoner à votre centre d'emploi du Canada au numéro 296-2592 (message enregistré) ou tout simplement vous présenter au Centre de Renseignements du centre d'emploi du Canada situé au 166, boul. LaSalle, Baie-Comeau.



Emploi et
Immigration Canada

Employment and
Immigration Canada

Michelyne Goulet

Agent de service aux prestataires

Centre d'Emploi
du Canada

166, Lasalle
Baie-Comeau
296-4947

Canada

VIDÉO

JEAN L'HEUREUX



Nuts (Toquée)



Voilà cinq ans, depuis Yentl, que nous n'avions pas vu Barbra Streisand sur un écran. Pour son retour, elle a choisi (elle est productrice, compositrice et interprète du film) l'adaptation d'une pièce de Tom Topor, un huis clos judiciaire, et en a confié la réalisation à Martin Ritt.

L'auteur a vraisemblablement profité de son expérience d'ancien chroniqueur pour nourrir son texte de détails véridiques. Le réalisateur a su dissiper l'impression de théâtre filmé par un découpage intelligent et par l'insertion de retours en arrière pertinents.

D'une durée de 118 minutes, ce film constitue, à n'en pas douter, le support idéal d'un retour fracassant pour Barbra Streisand.

TOQUÉE retrace les démêlés d'une call-girl meurtrière d'un de ses clients. Ses parents, empresés et pressants, vont tout tenter pour lui épargner la honte d'un procès, préférant avec l'appui d'un avocat et de deux psychiatres la décréter folle, cinglée, irresponsable. Elle va refuser cet «arrangement» et, avec un nouvel avocat, se battre et se débattre contre la justice, les psychiatres, sa famille

et elle-même.

D'une efficacité à toute épreuve, TOQUÉE a le mérite de ne pas renier ses origines théâtrales et permet à Barbra Streisand de se livrer à un joli one-woman-show face à un Richard Dreyfuss comme toujours remarquable, ici en avocat freudien. Comédienne d'instinct, Streisand frappe par son aplomb et sa justesse d'interprétation. Cependant la surprise du film, à mon avis, c'est Dreyfuss, toujours vif, amusant et cinglant dans le rôle de l'avocat.

Martin Ritt est un excellent directeur d'acteurs. Sally Field lui doit un oscar et un prix d'interprétation à Cannes pour Norma Rae.

Cette fois, Martin Ritt a réalisé un film efficace mais extrêmement statique. Conventionnel dans sa structure, ses effets et ses coups de théâtre, le film décolle grâce à cette distribution hors pair et à une mise en scène qui sait s'effacer, derrière son sujet.

Ainsi fort de ce scénario gagnant et de la présence de deux comédiens brillants, Martin Ritt a très habilement mené sa barque. TOQUÉE devient donc un excellent numéro de trapèze, un solide duo d'acteurs.

PALMARÈS VIDÉO

- Le flic de Beverley Hill 2
- Top Gun
- Police Académie 5
- Éclair de Lune
- Crocodile Dundee 1
- Les surprises de la vie
- L'empire du soleil
- Amazing Grace and Chuck
- Plaisirs mortels
- Les forces du mal
- Star Trek 4 retour terre
- Randonnée pour un tueur
- Frantic
- Weekend de la terreur
- Les poupées
- Wall Street
- Les enfants du silence



- Ciné-Centre
- Tabagie
- Baie-Comeau
- Dépanneur Daka
- Dépanneur APH
- Tabagie Outardes
- Etc.

**CARTE COMMUNE
TEL.: 589-7703**

L'INFORMATIQUE

Patrick Fortin,
B.a.a.R.o.



Nos deux dernières chroniques vous ont démontré l'importance de faire des copies de sauvegarde ou copies de sécurité et la façon de les gérer efficacement.

Cette semaine, nous allons simuler une procédure type pour la prise des copies de sauvegarde dans une entreprise et regarder du même coup les choses à surveiller.

Dans un service d'une organisation, trois micro-ordinateurs sont reliés par un réseau et partagent l'espace d'un même disque rigide. Le premier de ces micro-ordinateurs est utilisé pour faire le courrier quotidien au moyen d'un logiciel de traitement de texte.

Le second micro-ordinateur sert à la comptabilité et permet de sortir les états financiers mensuels. Le troisième micro-ordinateur est utilisé par le service commercial qui l'emploie pour l'établissement de ses objectifs des ventes trimestriels, à l'aide d'un logiciel fait sur mesure, de même que pour les négociations annuelles des commissions de ses vendeurs, à l'aide également d'un logiciel fait sur mesure.

La copie de sauvegarde:

Tout d'abord, il faut qualifier l'information. Cette information est de deux types différents: les programmes et les données. Les programmes, constitués de deux logiciels et de deux logiciels sur mesure, ont une valeur marchande de 4500\$ et devront être protégés contre toute détérioration, sinon ils devraient être achetés de nouveau. Afin d'être disponibles en permanence, ces logiciels devront être également protégés contre le vol.

Pour éviter toute poursuite judiciaire contre la compagnie, ces logiciels devront être protégés contre tout acte de copie frauduleuse de la part du personnel. Une fois les logiciels installés sur le disque rigide, les disquettes originales seront conservées dans un lieu sécuritaire, tel le coffre de sécurité anti-feu de la compagnie, dans un coffret de sécurité d'une banque ou dans tout lieu les rendant inaccessibles sans contrôle et où ils ne risquent pas d'être détruits en même temps que le disque rigide.

Une copie de sauvegarde des programmes et de leur environnement d'installation sur le disque est également effectuée sur cassettes magnétiques et entreposée avec les disquettes originales. Les données devront satisfaire aux mêmes règles de sécurité que les logiciels, avec en plus un critère de confidentialité de l'information qui ne devra pas être observé par quiconque n'y est pas autorisé.

Les données rencontrées dans notre exemple sont répertoriées en trois sous-catégories en fonction du temps écoulé entre deux mises à jour. On trouve de l'information quotidienne: le courrier et la comptabilité; de l'information mensuelle: les états financiers; de l'information trimestrielle: les objectifs de vente et de l'information annuelle: les négociations des commissions des vendeurs. Les copies de sauvegarde pratiquées seront donc de type: quotidienne, mensuelle, trimestrielle, annuelle.

Les outils de stockage:

Les outils permettant de réaliser les copies de sauvegarde, tant

des programmes que des données, sont de cinq types différents. Ces types d'outils se différencient entre eux, soit par le média utilisé, soit par la présentation physique de ces médias.

Les principaux médias rencontrés sont magnétiques ou optiques. Les principales présentations sont le disque magnétique, la disquette magnétique, les rubans magnétiques de type informatique, les rubans magnétiques de type vidéo, les disques optiques pour lecteurs au laser.

Ces divers outils de prise de copies de sauvegarde peuvent être localisés en divers endroits. Les localisations les plus fréquentes sont: interne à l'ordinateur, externe et relié à l'ordinateur.

Ce qui orientera le choix d'un de ces outils, c'est son prix, sa capacité (en nombre de caractères), sa fidélité et sa portabilité.

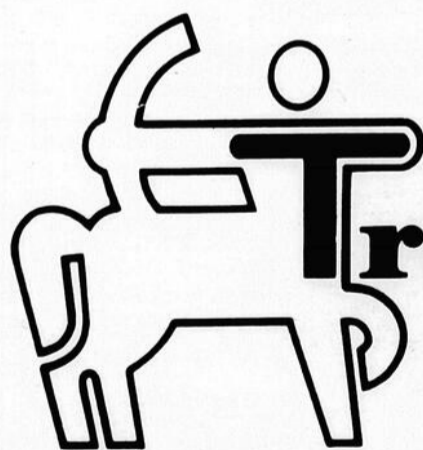


Le Groupe
Micro-Système Ltée

55, boulevard Comeau
Baie-Comeau (Québec) G4Z 2L6
296-0272

C'est fait...

...On y est



**J. Roger
Tremblay
Ltée**

Assurances

AUTOMOBILE - HABITATION - COMMERCIALES -
ÉQUIPEMENT FORESTIER - VIE - REÉR - RENTES

NOUVELLE ADRESSE

779, de Puyjalon
Baie-Comeau (Québec)
G5C 1M9
(418) 589-5100

Une attention de tous les jours aux besoins de nos clients.

Coke diète

Marque déposée

VOUS INVITE À PARTICIPER AU CONCOURS

VOTEZ POUR

VOS STARS PRÉFÉRÉES

du 3 au 29 octobre 88

PLUS DE
50 000\$
EN PRIX
À GAGNER!

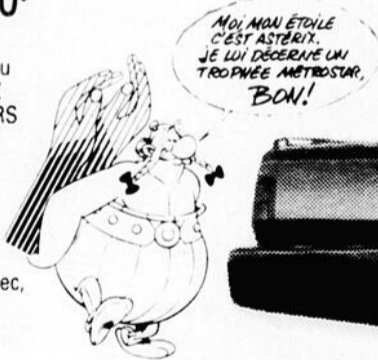


Eagle Premier ES 1988



Une valeur approximative
de 25 000\$

Pour participer au
concours VOTEZ
POUR VOS STARS
PRÉFÉRÉES,
procurez-vous
un bulletin de
vote dans le
Journal de
Montréal,
Journal de Québec,
Echos-Vedettes
ou dans la
circulaire
Metro.



Editions Albert Rene. Goscinny-Uderzo 1988.

Coca-Cola diète et Coke diète sont des marques déposées de Coca-Cola Ltee.
Coke diète convient aux régimes à teneur réduite en glucides, calories.



DIFFUSÉ À LA TÉLÉVISION
DE RADIO-CANADA

2° PRIX
25 COUPLES

seront invités à déguster un repas
gastronomique à l'élegant Ritz
Carlton de Montréal, en compagnie
de la MétroStar et du MétroStar 88.
Ils recevront une photographie
souvenir de cette soirée.

3° PRIX
100 PERSONNES

qui auront joint un dessous de
capsule (ou un fac-similé) d'un
produit Coca-Cola au bulletin de vote
gagneront un chandail "MétroStar
88" et un certificat-cadeau d'une
valeur de 200 \$ échangeable aux
supermarchés Métro.

Règlements disponibles chez les marchands Métro
participants.

le journal de
montreal

METRO

le journal
de québec



Radio-Canada
Télévision

CKAC 73
RÉSEAU TÉLÉMÉDIA

Hebdos
Quebecor

par Sandra Carrier

LE RÉGIONAL

par Sandra Carrier

PROMO-ARTS

Important rendez-vous pour les cinéphiles avertis

Un centre international sur le Beluga

Charlevoix - La Société linnéenne, organisme à but non-lucratif dédié à l'environnement, veut créer un centre d'interprétation de calibre international sur les bélugas du St-Laurent. Le centre serait situé à la Halte côtière de Pointe Noire, dans la région de Charlevoix. La Société entend proposer à son partenaire et propriétaire du site, le Service canadien des parcs, un plan d'action à moyen terme pour développer la mission de Pointe Noire, déjà consacrée depuis 5 ans à l'interprétation des bélugas, une espèce menacée de disparition.

Martin Horik en France

Charlevoix - Le jeune champion québécois de motocross 125cc, Martin Horik, a bien figuré lors du supercross de Thiers-Lyons qui avait lieu la semaine dernière. Sur 60 pilotes, dont 45 de calibre international, le jeune Charlevoisien s'est classé deuxième au cours des préliminaires et septième dans la semi-finale. En finale, il a terminé bon quatrième, aux guidons de sa Suzuki 125 cc. Martin Horik devait participer, par la suite, à une seconde épreuve à Thiberville, en Normandie.

Inauguration de l'usine de Cascades Port-Cartier

Port-Cartier - Deux cents personnes ont assisté à l'inauguration de Cascades, le 29 septembre dernier. Lors de cette cérémonie, le PDG de Cascades, M. Bernard Lemaire, et le ministre délégué aux Forêts du Québec, M. Albert Côté, ont fait part de leurs intentions de passer à une nouvelle étape, soit l'implantation d'une usine de papier-journal.

Le ministre a aussi annoncé de même coup que le gouvernement avait décidé de hausser de 330 000 à 625 000 mètres cubes, l'approvisionnement annuel en bois de l'usine de Port-Cartier.

Charbon en transit à la minière IOC

Sept-Îles - Actuellement, 53 000 tonnes de charbon du Mid-West américain sont entreposées sur les terrains d'IOC, à l'endroit naguère occupé par le minerai de Schefferville. Au cours du mois, plusieurs autres cargaisons de charbon seront déchargées, puis rechargées vers d'autres destinations. Ces opérations sont l'objet d'une étude visant à déterminer si elles peuvent se prolonger de façon efficace et rentable. Si les critères sont rencontrés avec satisfaction, selon un représentant d'IOC, on envisage la possibilité d'opérations à plus long terme. Les prochains mois seront marquants pour la poursuite de ce dossier.

Etude pour une usine de recyclage

Sept-Îles - Une équipe de douze personnes réalise actuellement une étude de faisabilité sur l'implantation d'une usine de recyclage à Sept-Îles. Parrainé par la Corporation de l'environnement, ce projet nécessite un investissement de l'ordre de \$45 000. Un investissement assuré par le gouvernement fédéral dans le cadre de son programme d'aide aux employés de l'industrie de la pêche, victimes des nombreuses mises à pieds qui ont eu lieu au cours des dernières semaines. Selon la coordonatrice du projet, Mme Johanne Bordages, cette étude n'amènera pas automatiquement la création d'une usine de recyclage, mais elle permettra d'avoir une meilleure idée du marché et des retombées économiques que cela pourrait avoir pour Sept-Îles.

Trois candidats pour succéder à Mulroney

Sept-Îles - Dans Manicouagan, une seule formation politique a déjà choisi officiellement son candidat avant le déclenchement des élections. Il s'agit du candidat du Nouveau Parti Démocratique, le permanent syndical du Syndicat canadien de la fonction publique, M. Carol Guay. Chez les Conservateurs, on croit fortement que l'homme d'affaires Sept-Îliens, Charles A. Langlois, remportera l'investiture conservatrice lors de la convention du samedi 8 octobre. Chez les Libéraux de Manicouagan, plusieurs noms circulent depuis un mois: celui de l'avocat Allan Parvu, du conseiller municipal Raymond Ringuette, de l'avocat Marc Brouillette et de l'homme d'affaires Sylvain Garneau.

Bryan Mulroney candidat dans Charlevoix

Baie-Comeau - Le Premier ministre a annoncé, tôt samedi matin, qu'il sera candidat à Baie-Comeau, dans le comté de Charlevoix. Cette déclaration a mis fin au suspense qu'il entretenait depuis plusieurs

mois sur son avenir politique. Le premier ministre a fait cette déclaration à la nation canadienne, depuis Rideau Hall, la résidence du Gouverneur général, Son Excellence Jeanne Sauvé. Il a aussi profité de cette occasion pour donner un aperçu de son programme électoral qui mettra l'accent sur l'économie (le libre-échange), les garderies, l'environnement et le rôle positif du Canada dans les tribunes internationales.

Un centre d'interprétation à Outarde 1

Baie-Comeau - Si un projet mené conjointement par la municipalité et la société historique de la Côte-Nord se concrétise, la centrale Outardes 1, désaffectée depuis 1978, pourrait bien reprendre vie et devenir le principal attrait touristique de Chute-aux-Outardes. La revalorisation de la centrale fait partie du projet régional de \$3 028 000, présenté par la Corporation de développement touristique Manic-Outardes à la conférence socio-économique de la Côte-Nord. Normand Harvey, président de la Corporation Outardes 1 et conseiller municipal à Chute-aux-Outardes, souhaite obtenir \$750 000 du gouvernement pour continuer les études du centre d'interprétation. Le milieu sera invité à faire sa part en contribuant pour \$250 000.

Montréal - Les cinéphiles avertis qui se trouveraient par hasard à Montréal, entre le 20 et le 30 octobre prochains, ne manqueront sûrement pas de participer à la 17e édition du Festival international du nouveau cinéma et de la vidéo de Montréal.

Cette 17e édition s'annonce fort prometteuse. Au programme, sept longs métrages et courts métrages qui témoignent de la richesse et de l'originalité de notre cinématographie, et une vingtaine de vidéos qui se distinguent par leur diversité et

leur innovation.

Un film sera présenté pour une première mondiale. "La peau et les os", le premier long métrage de Johanne Prigent explore le phénomène de l'anorexie chez les jeunes. Inspirée de faits réels, cette oeuvre exceptionnelle combine, avec art, le documentaire et la fiction pour exprimer ce vibrant appel de milliers d'adolescentes perdues dans la jungle des images publicitaires et entretenant des relations difficiles avec leur entourage.

A retenir aussi, le tout récent long métrage de Marc-André Forcier, "Kalamazoo", qui met en ve-

dette Marie Tifo et Rémi Girard. Ce film raconte l'histoire de deux hommes en quête d'amour. Un film lyrique sur la force et la fureur de l'amour.

Fait inusité cette année, tous les documentaires présentés au Festival proviennent de Canadiens. Parmi ceux-ci, mentionnons un documentaire de Ron Man, "Comic Book Confidential" qui relate l'histoire des livres de bandes dessinées. Ce film présente les plus récentes techniques d'animation et révèle comment et pourquoi les bandes dessinées ont débordé de leur fonction d'amusement.

Un service vraiment de taille.

Les besoins en assurance-auto ou en assurance-habitation varient d'une personne à l'autre.

Le représentant-conseil Wawanesa comprend ça très bien.

Ensemble, vous taillerez le programme d'assurance sur mesure répondant à vos besoins de protection et aux exigences de

vos besoins familiaux.

Compréhensif et efficace, le représentant-conseil Wawanesa vous offre également une présence et une aide constantes en cas d'accident ou de sinistre. Disposant d'un système de gestion sur ordinateur, il fera travailler l'informatique pour vous et fournira un

règlement rapide de toute demande d'indemnité.

Communiquez avec le représentant-conseil Wawanesa près de chez vous. Il est de taille à bien vous servir.

Wawanesa

On est de taille pour vous protéger.



BUREAUX WAWANESA AU QUÉBEC: AYLMEYER • BAIE-COMEAU • CHARLESBOURG • CHÂTEAUGUAY • CHICOUTIMI • DRUMMONDVILLE • GRANBY • HULL • JOLIETTE • LAVAL • MONTRÉAL • QUÉBEC • REPENTIGNY • RIMOUSKI • ROUYN-NORANDA • ST-EUSTACHE • ST-GEORGES • ST-HYACINTHE • ST-JEAN • ST-JÉRÔME • STE-AGATHE • STE-FOY • STE-THÉRÈSE • SEPT-ÎLES • SHAWINIGAN • SHERBROOKE • TERREBONNE • TROIS-RIVIÈRES • VALLEYFIELD • VICTORIAVILLE

BAIE-COMEAU: 183, boul. Lasalle G4Z 1S7 Tél.: 296-5517
Ouvert de 9 h 30 à 17 h 30. Le jeudi jusqu'à 21 h.

La protection de l'environnement, c'est aussi l'affaire des jeunes

« Les jeunes, ces héritiers de la crise environnementale, devront un jour ou l'autre se prononcer sur l'avenir qu'on leur prépare ». Au lendemain de l'accident écologique de Saint-Basile-le-Grand, ces propos de Danielle Laramée, présidente du mouvement Enjeu, prennent un sens d'urgence. Aussi, la semaine de sensibilisation que cet organisme tient dans vingt cégeps, entre le 26 septembre et le 10 novembre, tombe-t-elle à point.

Sous le thème « L'écologie en action », le groupe Enjeu propose aux étudiants des conférences, films, ateliers et diverses activités. Chaque jour de la semaine

sera consacré à un sujet : l'alimentation, l'environnement urbain, les déchets domestiques et industriels, la conservation des espèces et des habitats.

Le coordonnateur de ce projet, Robert Renaud, compte qu'un des résultats de cette opération sera la mise sur pied dans les cégeps visités de groupes de jeunes écologistes, qui poursuivront ce travail de sensibilisation et mèneront des actions concrètes, par exemple du côté de la réduction du gaspillage et du recyclage.

Subventionnée par le ministère de l'Enseignement supérieur et de la Science, la semaine « L'écologie en action »

bénéficie aussi de l'appui du Mouvement Desjardins et d'Hydro-Québec. Ce projet est réalisé par le mouvement Enjeu (pour ENVironnement JEUnesse), dont l'objectif est de « développer chez les jeunes les valeurs, les attitudes et les comportements aptes à favoriser l'amélioration de notre milieu de vie ». En plus de nombreuses activités sur le terrain, Enjeu publie une revue trimestrielle d'éducation à l'environnement. L'organisme loge au 4545 Pierre-de-Coubertin, Case postale 1000, Succursale M. Montréal (Québec), H1V 3R2.

(Agence Science-Press)

Visite écologique



Eudes) le dimanche 25 septembre, des citoyens de Baie-Comeau ont répondu à l'invitation de M. Serge Bisailon, professeur en biologie au Cégep de Baie-Comeau.

Nous avons ainsi eu l'occasion de voir de nos yeux, en pleine nature à 46 km de Baie-Comeau, à 3 1/2 km de la route 389, une station de recherche en biologie et par ricochet

toute une leçon d'écologie v.g. quel soin doit-on prendre des lacs, des rivières, des ruisseaux, et même des arbres pour que ces endroits de vie ne deviennent pas des endroits de mort, que l'écosystème, si fragile, ne soit pas perturbé.

Au début de la visite, M. Bisailon a été un peu décontenancé devant un problème de logistique, il attendait sans doute un petit groupe d'intéressés, environ une classe normale, 25 ou 30 adultes; il y en avait plus de 100 et de tous les âges, mais il a réagi très vite et nous a donné un merveilleux cours de science naturelle.

Il nous a montré comment attraper des lièvres sans leur faire « bobo », les marquer et apprendre ainsi quelle est la grandeur du territoire qu'ils fréquen-

tent; comment prendre des castors pour les transporter dans d'autres lacs. Il nous a montré aussi comment construire des cabanes-niches pour canards «souchets», ce sont des canards aux moeurs un peu spéciales: ils nichent dans des arbres creux; on peut leur faciliter la tâche en leur construisant des cabanes faites sur mesure.

Puis ce fut la visite de la frayère de truites mouche-tées, la neigière, le fumour, le camp de bois rond, oeuvre de plusieurs générations d'étudiants. C'est ainsi que l'après-midi est passé trop vite, en pleine nature sous le soleil de septembre.

Nous remercions M. Bisailon de nous avoir appris tant de choses en si peu de temps.

C. Beaulieu, ptre



984, rue Granier

Pointe-Lebel

589-3443

REMERCIEMENTS

- O'Keefe
- Coke
- Ultramar
- Sat-Com
- Paul Larouche
- Station Chiasson
- Station J.-P. Leclerc
- Station Bouchard
- Motel Hauterive
- Excellence Sport
- Excavation McIntyre
- Julien Normand
- École de conduite M
- Hewitt Équipement
- Pneu Garo
- La Flèche Auto
- Nissan
- CL Auto
- Air Satellite
- Pare-brise Côte-Nord
- Hickey Maltais
- Cie Industrielle
- Hamilton & Bourassa
- Ferme Trudel
- Restaurant-bar L'Actuel
- Fortin Lévesque
- Librairie Côté
- Librairie Beaufort
- Équipement bureau du Nord

- Grégoire Dostie (avocat)
- Christian Maltais (avocat)
- Mallette-Boulangier-Rondeau Ass.
- Jardin Manic
- Motel Manic
- Fleuriste Lasalle
- U.A.P. Baie-Comeau
- Isolation RLB
- Boutique Arizona
- Restaurant Verdi
- Restaurant Yoli
- Beaulieu Crespin
- Francis Jean opto
- Dépanneur Paulin Bouchard
- Dépanneur Joliette
- Dépanneur Paquet
- Épicerie Lapiere

- Studio L'Entête
- Rembourrage Bossé
- Garage Bélanger Morin
- Camping de la Mer
- VAR Inc.
- Boily & Fils
- Boutique Cotonnade
- Photo Dix Quatre
- Distributions Appalache
- Chevaliers de Colomb P.L
- Dixie-Lee
- Électroménager Manic
- Bar St-Léger
- Studio Pro-Tech
- Tim Horton
- Créations Roger
- Rayon d'Or

Un gros merci

à tous nos bénévoles !

A M O R C

ORDRE DE LA ROSE-CROIX A.M.O.R.C.

«Connais-toi toi-même»
ou
«La plus large tolérance dans
la plus stricte indépendance»

**Pour recevoir la brochure
gratuite «Maîtrise de la vie»
écrire à:**
**Scribe
Loge Manicouagan
C.P. 2246
Baie-Comeau
G5C 2S9**

Informations:
**589-7364
296-3110**

CANADIAN
TIRE

**Dans le cahier
motoneige 88**

PAGE 19:
Article 14, protège visage bombe. La photo de cet article devrait être accompagnée du numéro 14.

PAGE 21:
Article 4, bottes White Artic. La semelle de ces bottes n'est ni mouillée ni ciselée, contrairement à ce qui est indiqué dans le texte.

PAGE 21:
Article 11, ces chaussons de feutre ne sont pas exactement comme ceux sur la photo.

PAGE 22:
Article 4, tenue 2 pièces pour homme. Le texte devrait se lire comme suit: 87-1180X, P A TG, 84,99 et non 87 1186X, P A TG, 129,99 \$

PAGE 23:
Article 5, pantalon en nylon. Ce pantalon est à genoux renforcés dans les tailles pour enfant 2 à 6 X et jeunes 8 à 16, et non dans toutes les tailles, comme le texte le laisse entendre.



Pour défendre les intérêts des restaurateurs

L'Association des restaurateurs du Québec est un organisme à but non-lucratif dont la fondation remonte à 1938. Elle regroupe 2 000 membres, tous reliés de près au domaine de la restauration (propriétaires, gérants, fournisseurs, etc.). Elle a pour objectif de faire valoir et défendre les intérêts des restaurateurs ainsi que développer des services propres à leurs besoins économiques, sociaux et professionnels.

Bien que la vaste majorité des membres (60%) proviennent de la grande région de Montréal, l'ARQ est une association d'envergure provinciale. En effet, depuis quelques

mois, elle travaille à la mise en place de structures régionales. Toutes les régions administratives du Québec peuvent maintenant, par le biais de chapitres régionaux, compter sur la présence de représentants de l'Association.

De cette façon, l'ARQ se rapproche et s'ouvre à tous les restaurateurs éloignés des grands centres.

Promotion et protection

Dès sa fondation, l'Association des restaurateurs du Québec, a assumé le rôle de promoteur et de protecteur des intérêts des restaurateurs. C'est encore plus vrai au-

jourd'hui. L'industrie de la restauration a été ces dernières années passablement affaiblie par diverses législations. On n'a qu'à penser à la taxe de 10% sur les repas, la Loi 43 sur les déclarations obligatoires des pourboires ou encore le phénomène du *vin libre*. Les restaurateurs devaient se défendre. L'ARQ était là pour faire pression et s'assurer que les restaurateurs ne soient pas pénalisés injustement. L'Association est également présente et active au sein de divers conseils et sociétés, d'associations régionales, provinciales et nationales.

La représentation politique est sans contredit l'un

des premiers avantages d'être membre de l'ARQ. Mais la qualité et la pertinence des autres services qu'elle offre démontre sa grande implication et son intégration complète dans l'industrie de la restauration. La gamme de services offerts est impressionnante: escomptes sur les frais administratifs de cartes de crédit, installation gratuite et réduction des coûts de location d'un terminal de point de vente de cartes de crédit, programme d'assurance commerciale, taux préférentiels chez certaines compagnies de location d'automobiles et certaines chaînes hôtelières.

Du côté des activités et des événements spéciaux, l'ARQ innove également. Manifestation promotionnelle annuelle, **Octobre: Mois de la restauration** en est un exemple. Le Salon Rest-Hôte, une exposition d'équipements et de services alimentaires des plus réputées, en est un autre. Les membres sont également des partici-

pants actifs dans diverses structures décisionnelles: les chapitres régionaux, les comités d'organisation et de planification, l'assemblée générale annuelle, le conseil d'administration, l'exécutif et, bien sûr, le congrès annuel.

L'information est aussi un service important à l'Association. Les membres peuvent bénéficier sur demande d'une mine de documents et de rapports sur tous les aspects de la restauration: gestion, habitudes de consommation, statistiques,

etc. De plus, les membres reçoivent mensuellement un bulletin d'information: le Restau-Média.

Le dynamisme et la vivacité de l'Association des restaurateurs du Québec est à l'image de l'industrie de la restauration.

La restauration en route vers l'an 2000

Personne ne peut deviner l'avenir avec certitude. La restauration subira probablement d'énormes transformations au cours des 15 prochaines années et il est difficile de déterminer avec exactitude lesquelles. Par contre, certaines données et tendances actuelles nous permettent de tenter de dresser un portrait de la restauration future.

La population du Québec augmentera d'environ 2,3% seulement entre maintenant et l'an 2001. On estime que la croissance de la population sera nulle à partir de 1996. Entre 1986 et 2001, le groupe des 75 ans et plus s'accroîtra de 63%. Évidemment, une croissance plus faible de la population diminuera le nombre de consommateurs disponibles pour la consommation de produits de restauration. Par contre, la croissance des couples sans enfants ou des familles avec un seul enfant où la femme et l'homme travaillent à l'extérieur, ne peut que favoriser une augmentation de la consommation de repas hors-foyer, ces groupes jouissant de revenus plus élevés.

Restauration rapide

La restauration rapide est le secteur le plus susceptible probablement d'être affecté par les transformations technologiques à cause du haut degré de standardisation des menus. De plus, la décroissance des groupes d'âges des jeunes enfants et des adolescents pourrait avoir un impact négatif sur ce secteur.

À l'avantage de la gastronomie

La restauration gastro-

nomique risque moins d'être affectée par les nouvelles technologies. La clientèle y recherchant davantage un service personnalisé.

C'est principalement au niveau de la cuisson et de la préparation des repas que l'impact des nouvelles technologies se fera le plus sentir (ex.: le sous-vide). Ainsi, la préparation des repas dans les restaurants pourrait être appelée à disparaître, les plats étant préparés, emballés sous vide et réfrigérés rapidement en usine à l'extérieur par un traiteur.

Création d'emplois

On peut également prévoir une croissance au niveau des emplois disponibles en restauration. En effet, le marché de l'emploi dans les restaurants connaîtra une très forte croissance pour les cinq prochaines années. Préposés au service des aliments et boissons, chefs et cuisiniers sont des emplois d'avenir. D'après les

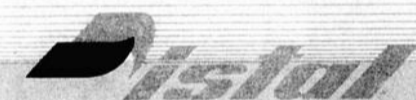
données publiées récemment par Emploi et Immigration Canada, ils font partie des 25 professions dont la croissance sera la plus forte entre 1988 et 1993 au Québec.

On prévoit donc, pour cette période, la création de 9 341 postes de préposés au service des aliments et boissons et 7 063 postes de chefs et cuisiniers.

Les habitudes de consommation devraient être également sensiblement modifiées. La tendance aux aliments plus sains, plus *santé*, est appelée à se maintenir. Ainsi, les goûts des consommateurs devraient se déplacer vers des produits plus légers, et boissons à moins forte teneur en alcool.

L'exotisme sera probablement toujours au rendez-vous. La cuisine ethnique ayant encore plus la faveur populaire.

Vous voyez, on est encore bien loin des films de science-fiction, mais le virage est bel et bien entrepris.



Un message à tous les restaurateurs et aubergistes

115 employés vous disent

115 x Merci!

car

vous nous faites confiance

vous nous encouragez

vous êtes notre raison d'être!

et

nous travaillons au maximum, pour vous

Le meilleur service

La meilleure qualité

Les meilleurs prix

P.S. La meilleure table en ville, c'est vous qui l'avez!

DISTAL INC.
Siège social
8500, Henri-Bourassa
Bureau 274
Charlesbourg (Québec)
G1G 5X1
Tél.: (418) 624-0662

DISTAL INC.
Div. Jos Girard & Fils
169, rue Napoléon
C.P. 940
Sept-Îles (Québec)
G4R 3M4
Tél.: (418) 962-7081

DISTAL INC.
Div. Joubert & Fils
286, route Grande-Ligne
C.P. 647
Victoriaville (Québec)
G8P 6V7
Tél.: (819) 758-6495

DISTAL INC.
Div. Entreprises LaSi
4, rue Desbiens
C.P. 490
Clermont, Charlevoix
(Québec) G0T 1C0
Tél.: (418) 439-4651
(418) 439-3833

DISTAL INC.
Div. Viande en gros Viens
12, rue Vézina
Baie-Comeau (Québec)
G4Z 2W2
Tél.: (418) 296-8800

Sans frais: 1-800-463-1747 Sans frais: 1-800-567-5205 Sans frais: 1-800-463-5146

Technique Nadeau



«MA SANTÉ AVANT TOUT !»

Les moyens sont nombreux pour quiconque veut améliorer sa condition par l'activité physique. Il existe toutefois une forme d'exercices qui semblent dépasser les attentes habituelles de la pratique d'activités physiques.

Comme la plupart des Québécois vous avez sans doute entendu parler de la Technique Nadeau. Popularisé par la publication du livre «Rajeunir par la Technique Nadeau — Méthode de régénérescence», ce mode d'exercice s'est rapidement répandu à travers la province.

La Technique Nadeau de par ses trois exercices, utilise chaque partie du corps, mais sollicite principalement le tronc, ce qui fait travailler la colonne vertébrale produisant une plus grande flexibilité et assouplissement, tout en favorisant un meilleur transport de l'influx nerveux à travers le corps. De plus la Technique Nadeau accélère le processus de désintoxication de l'organisme, permet une meilleure oxygénation et favorise la circulation sanguine, fortifie le cœur et les vaisseaux, raffermis la musculature, imprime un massage profond à l'abdomen, soulage ainsi certains troubles du foie, de l'estomac, de l'intestin, etc.; convient aux gens de tous âges, diminue le stress, l'angoisse.

Des cours vous sont offerts dans les deux secteurs les **24 et 26 octobre**.

Information et choix de cours: 296-6703.

* M.D. C.Y.C.M.

Hommage à Mgr Donat Gendron

Le 18 septembre dernier, la paroisse accueillait Mgr Donat Gendron, fondateur de la paroisse St-Georges. Madame Alma Arbour lui souhaita la bienvenue au nom des paroissiens.

Voici l'allocution de l'abbé Raymond Duval qui a été faite à l'occasion de la remise d'une plaque-souvenir.

Tout d'abord, je tiens à dire merci à Mgr Gendron d'avoir accepté notre invitation de venir célébrer avec nous ce matin. C'est pour nous une grande joie de vous avoir avec nous pour remercier Dieu de vos 50 ans de sacerdoce

cette année. Vous avez été ordonné prêtre le 11 novembre 1938.

Vous avez exercé votre ministère à St-Georges de Baie-Comeau à un moment particulièrement important de la paroisse: celle de sa fondation. Vous avez dépensé 5 ans de labeur intense, très difficile et en même temps très riche. C'est en 1957 que vous êtes arrivé, au mois d'avril, à la fête de St-Georges, ce qui a donné le nom et patron de notre paroisse. Le terrain était vierge. Il n'y avait que les arbres et les rochers. J'étais venu voir cet emplacement en 1958 avec vous et Mgr Couturier alors que les travaux n'étaient pas encore commencés. En 1959, lors de la bénédiction des cloches j'accompagnais Mgr Couturier comme cérémoniaire. J'étais tout jeune prêtre d'un an. J'ai découvert une photo de cela lors du 25e de la paroisse St-Georges.

Aujourd'hui nous voulons vous rendre hommage comme curé fondateur de notre

paroisse. C'est pourquoi, nous vous remettons une plaque-souvenir en bois de chêne pour rappeler que l'intérieur de l'église est en chêne et sur la plaque voici ce qui est écrit.

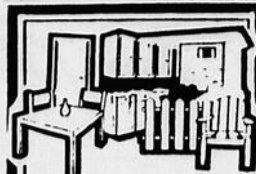
Hommage à votre curé fondateur Mgr Donat Gendron à l'occasion de son 50e de sacerdoce

Les paroissiens de St-Georges 1938-1988

Avec le texte de l'apocalypse: «Voici la demeure de Dieu chez les hommes: il sera leur Dieu et eux seront leur peuple» Apoc. 21,3

Je demande donc à Gervais Thibeault, marguillier, qui a servi votre messe au tout début «au Staff House» de vous remettre cette plaque-souvenir au nom de tous les paroissiens(nes) de St-Georges.

N.B.: Cette plaque est l'oeuvre de Suzanne Fortin et de Sr Albertine Audet.



CHRONIQUE DES ARTISANS*

Conseils pratiques sur la finition, la protection et la conservation des bois et matériaux
© Claude Olivier
(CULTURE-BOIS 1988-1989)

LA ROUILLE

Avant de peindre un métal rouillé, il est indispensable de détruire complètement l'oxygène à l'intérieur des oxydes de fer. Si cette opération n'est pas faite, vous perdrez votre temps, votre argent et vous ne réglerez que l'aspect superficiel du problème.

Lorsque votre métal est oxydé, enduisez-le, avant de le peindre, d'une couche d'inhibiteur à base d'acide phosphorique.

Produit: MIK

LE BRONZE

Si vous prenez un fil de cuivre et que vous lui imposez une certaine contrainte, comme par exemple l'étirer, vous verriez votre fil de cuivre perdre de sa résistance et aller jusqu'à casser. Le cuivre comme tous les métaux est composé de couches de cristaux. Ces couches sous la pression de l'étirement, glissent les unes sur les autres jusqu'à ce qu'elles lâchent.

Pour remédier à cette faiblesse, on ajoute au cuivre de l'arsenic, du zinc, du plomb ou encore de l'étain. Ajoutez au cuivre de l'étain et vous aurez du bronze. L'étain mélangé au cuivre, dans une fourchette de cinq à vingt pour cent, contribue à augmenter la granulation de la structure atomique, crée des aspérités qui empêchent les couches de cristaux de glisser les unes sur les autres. Ce paradoxe c'est qu'en mélangeant au cuivre de l'étain, plus mou, on obtient un métal presque trois fois plus résistant que chacun des deux composants pris séparément. Que vous ayez un bronze de la dynastie Chang, qui en passant avait exactement quinze pour cent d'étain (proportion idéale pour un bronze de qualité), ou que vous ayez des bronzes ordinaires, vous aurez avantage à les nettoyer avec de la pierre ponce liquide et à les lustrer à la cire d'abeille liquide ou en pâte.

Produits: Pierre ponce liquide Cire d'abeille des Artisans

* Les Artisans du Meuble Québécois Inc.

CONSEILS ET VENTE:

BAIE-COMEAU

RÉNOVATEUR RONA ROLAND TREMBLAY & FILS
740 BOUL. LAFLÈCHE
589-3761



Le gouvernement du Canada veut faire affaire avec vous.

Nous vous rendons plus facile le fait de faire affaire avec nous.

En juillet dernier, nous avons annoncé **Accès petite entreprise** — une série de mesures assurant le fait que notre processus d'achat est le plus ouvert et le plus équitable possible.

Sous **Accès petite entreprise**:

- vous aurez plus de chances de faire des offres sur des contrats grâce à notre système amélioré de rotation d'offres;
- nous plaçons des tenants de la petite entreprise dans les domaines clé de notre organisation pour qu'ils travaillent pour vous et avec vous;

- il sera plus facile pour vous de sous-traiter des achats gouvernementaux majeurs;
- nous établissons un centre d'information sur les contrats et améliorons nos publications, afin que vous puissiez travailler à partir d'une information plus vaste et plus pertinente.

Pour de plus amples informations sur **Accès petite entreprise**, téléphonez ou visitez le bureau d'Approvisionnement et Services Canada le plus près de chez vous. Notre numéro est dans les pages bleues de l'annuaire des Téléphones.



Approvisionnement et Services Canada
L'hon. Otto Jelinek
Ministre

Supply and Services Canada
The Hon. Otto Jelinek
Minister

Canada



M. Pierre Péladeau décore les employés des Éditions Nordiques inc.

Le 16 septembre dernier, M. Pierre Péladeau et Mme Monique Léonard sont venus rendre hommage aux employés des Éditions Nordiques inc. pour leurs années de service au sein de la compagnie.

20 ans de service



M. Paul Brisson, directeur régional des Éditions Nordiques.



Madame Claire Brisson, directrice générale des Éditions Nordiques.

10 ans et + de service



Ginette Beaulieu, maquettiste.



M. Raphaël Hovington, journaliste.

15 ans de service



Mme Thérèse M. Hickey, directrice de la production.



M. René Vallée, journaliste (Projets spéciaux)



M. Luc Michaud, conseiller en publicité.



Diane Labonté, claviste.

5 ans et + de service



Hélène Lévesque, commis à la facturation.



Mme Noëlla Savoie, commis à la facturation.



Charlotte Paquet, journaliste.



Denise Côté, réceptionniste.

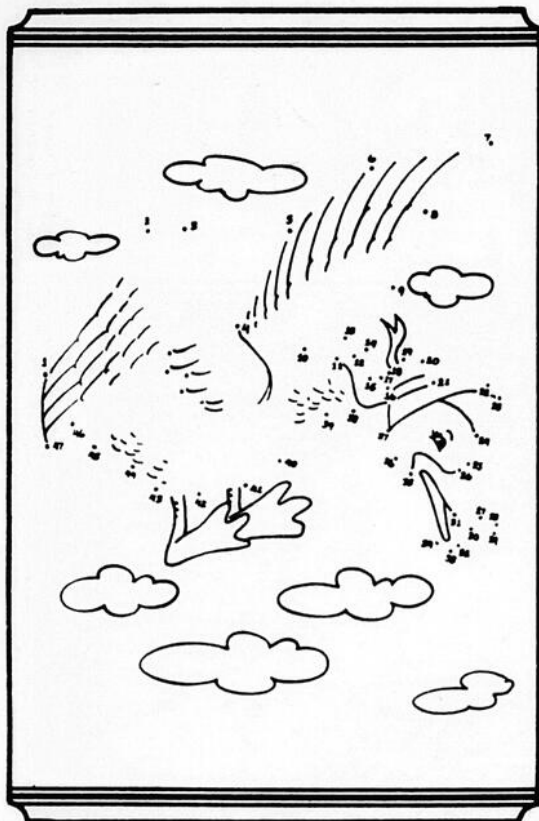


M. Yves Proulx, conseiller en publicité.

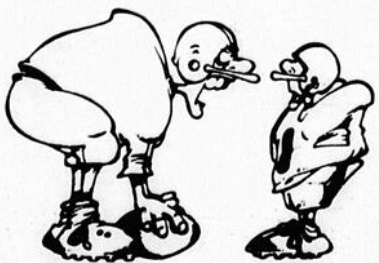
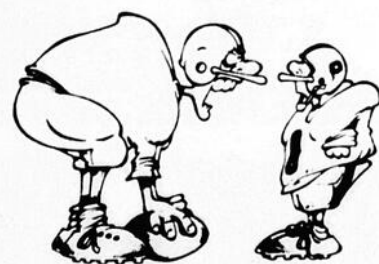


M. Jean-Paul Fouquet, directeur de la photographie.

Colorie ce dessin



jeu des 7 erreurs



mot mystère

MOT DE 6 LETTRES
Bicyclette

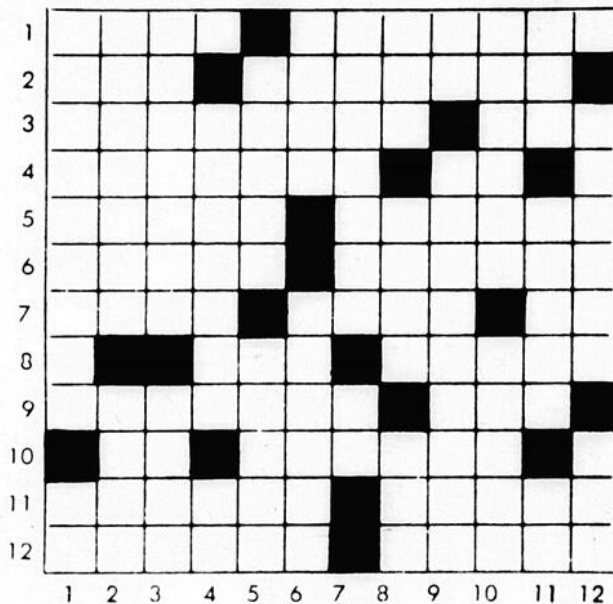
Solution du dernier problème: RÉACTION

Lorsque tous les mots ci-dessous auront été utilisés horizontalement, verticalement et diagonalement dans la grille, il ne vous restera que les lettres servant à relever le MOT-MYSTÈRE.

- | | | |
|-------------|-------------|---------------|
| A | F | Porte-bagages |
| Alternateur | Feu arrière | R |
| C | Fourche | Rai |
| Cadre | G | Roue |
| Cale-pied | Garde-boue | S |
| Carter | M | Sacoche |
| Célérier | Manivelle | Selle |
| Chaîne | P | T |
| D | Pédalier | Timbre |
| Dérailleur | Pignon | V |
| | Pneu | Valve |

R U E L L I A R E D C P
 R F E L L E V I N A M O
 C U E R B M I T R C R R
 E G E U P S E T P H E T
 L D A T A D E I V A I E
 E E F R A R G L A I L B
 R I O U D N R E L N A A
 I P U E O E R I V E D G
 F E R N U D B E E A E A
 E L C P A O L O T R P G
 R A H C I A R E U L E E
 E C E H C O C A S E A S

mots croisés



HORIZONTALEMENT

- Dont les couleurs sont ternes. - Prend un certain repas.
- Insectes ailes. - Instrument d'optique.
- Qui n'a jamais été vaincu. - Enleva.
- Cacheter. - Neptunium.
- Ville espagnole de la côte d'Afrique. - Forme la plus grande partie des dents.
- Tout endroit qui offre une détente. - Méprise.
- Sens très mauvais. - Tramway. - A demi.
- Figure héraldique en forme de T. - Dans la poésie ancienne, pied de vers composé d'une brève et d'une longue.
- Trousseau d'un nouveau-né. - Attache.

- Jeu d'origine chinoise. - Sortie d'organe ou d'une partie d'organe hors de la cavité où il se trouve normalement.
- Centre. - Fait cuire à l'étouffée.
- Tomber, en parlant de la grêle. - Du Texas.

VERTICALEMENT

- Qui appartient à l'évêque. - Magnésium.
- Tas. - Faire quelque chose.
- Elle boit beaucoup. - Embarcation légère et allongée.
- Qui joue de l'alto. - Lui.
- Grappe de fleurs mauves ou blanches. - Qui nie l'existence de toute divinité.
- Monticule sablonneux édifié par le vent dans les déserts. - Soutient la jeune plante.

- On y met l'encre. - Erhium.
- Amusement. - Reel. - Propre.
- Sert à lier. - Caractère de ce qui est conforme à une norme.
- Projet qui paraît irréalisable. - D'une façon convenable.
- Propre. - Danse. - Commandement.
- Erreur, grande ignorance. - Unité monétaire d'Extrême-Orient.

Solution du dernier problème

SESSION PAR
 OCCULTER UN
 LOIR IVOIRE
 LINÉTEULEM
 INCITEBLEME
 ECIMEBLEOR
 RODAILEBUT
 NEGOCERATI
 ENRISEBAG
 EYENDISTUPR
 CAMERERID
 USUREAEGNER

horoscope

de Bernard Cimon

Semaine du 3 au 9 octobre 1988



Du 21 mars au 20 avril

Les voyages jouent un rôle important dans les activités de la semaine. Une rencontre occasionnelle avec un étranger pourrait changer bien des choses si vous êtes célibataire. Tous vos rapports sont favorablement influencés. Au travail, les personnes qui vous faisiez des difficultés, deviennent soudainement beaucoup plus amicales. La fin de la semaine vous offre quelques problèmes avec un associé qui devient susceptible.



Du 21 avril au 20 mai

Cette période sera surtout utilisée pour mettre les choses en ordre. Ne vous souciez pas au sujet des nouveaux projets et les nombreux obstacles de vos activités récentes seront surmontés et vous laisseront du temps pour les nouvelles entreprises. Un document que vous aviez perdu sera enfin retrouvé mais vous aurez déjà perdu quelques jours à le chercher. Vous serez très apprécié de vos supérieurs à compter de maintenant.



Du 21 mai au 21 juin

Votre vie sentimentale continue à accaparer vos pensées. Les nouvelles aventures deviennent orageuses et incertaines. Les relations existantes supporteront facilement une poignée de vitamines. Les anciennes flammes vous poursuivent ardemment. Accordez-vous un entretien avec un vieil ami dont les conseils vous ont toujours aidé dans le passé. Soyez prêt à votre tour, à prêter une épaule hospitalière aux malheureux.



Du 22 juin au 22 juillet

Continuez à travailler activement en arrière plan. Vous pouvez obtenir tout ce dont vous avez besoin si vous agissez avec persévérance. Il est important de rester discret. La jalousie rampe autour de vos pieds, alors gardez vos objectifs pour vous-même. Des collègues pourraient dresser des obstacles sur votre chemin, c'est pourquoi il est très important de négocier seulement avec les gens les plus importants.



Du 23 juillet au 23 août

Il se peut que vous soyez de mauvaise humeur ou que ce soit peut-être quelqu'un de votre entourage. Un mauvais état de santé pourrait en être la cause. Dans une telle atmosphère, faites tout votre possible afin de maintenir l'harmonie grâce à votre sang-froid. Des arguments pourraient surgir avec votre conjoint au sujet des plus jeunes. Recherchez à tout prix les compromis plutôt que d'imposer vos idées personnelles.



Du 24 août au 23 septembre

Ceux que vous aimez deviennent susceptibles et cela rend l'atmosphère insupportable à la maison. La diplomatie permettra de maintenir l'harmonie. Évitez les sujets pointilleux. Si vous ne pouvez pas contrôler les âmes hypersensibles, songez à changer de décor si vous voulez vous détendre. Vous parviendrez à vous consoler en compagnie de vos amis. Dans le domaine des affaires, vous devez penser grand.



Du 24 septembre au 23 octobre

Les gens qui vous entourent seront un peu surpris lorsque vous démontrerez votre détermination et votre insistance à faire à votre tête. Le seul fait de vous exprimer permettra d'éclaircir l'atmosphère et d'améliorer une situation qui était hors contrôle. Ne craignez surtout pas, avec votre verbiage, d'offenser quelqu'un dont les réactions émotionnelles sont pour le moins inattendues. Vous aurez besoin de patience et de tact.



Du 24 octobre au 22 novembre

Reconsidérez votre situation financière. Vous avez la possibilité de prendre de l'expansion mais il est encore un peu trop tôt. Une envie incontrôlable de dépenser de l'argent vous accapare et gâchera peut-être ce que cette période vous offre. Utilisez vos qualités de chef et votre initiative dans le domaine du travail. Votre enthousiasme se relètera chez les autres. Les échanges deviennent importants.



Du 23 novembre au 21 décembre

Concentrez-vous sur votre travail. Assurez-vous que vous ne vous êtes pas laissé enliser par des détails. Cela peut aussi signifier qu'il ne vous reste pas de temps pour les activités sociales ou sentimentales que vous aviez planifiées. Cela vaut peut-être mieux. Récemment, vous avez été emporté dans un tourbillon émotionnel. Et, vous aurez bien raison de passer vos soirées tranquillement à la maison.



Du 22 décembre au 20 janvier

D'étranges changements d'humeur sillonnent votre semaine. La seule chose que vous pouvez vraiment prévoir c'est que rien ne se passera comme prévu. Vous pouvez le prendre bien ou mal. Vous aurez à échanger avec des personnes de caractère contraignant. Étant donné qu'il sera beaucoup plus difficile de les faire changer que de changer votre attitude, il vous sera plus facile de faire un effort sur vous-même. Discipline.



Du 21 janvier au 19 février

Une période de travail très productive vous encouragera à envisager de nouveaux objectifs à conquérir. Vous ressentirez le besoin de sortir des sentiers battus. Le moment est maintenant venu de vous brancher sur les occasions qui vous le permettront. Les voyages seront peut-être la façon que vous choisirez pour satisfaire votre besoin de changement. Un nouveau décor et de nouveaux visages vous restimuleront.



Du 20 février au 20 mars

Levez-vous de bonne heure pour démarrer l'action au travail. Toute attention sera retenue pour activer les affaires. Une part de votre réussite à rejoindre des gens importants sera due à votre charme. Peut-être rencontrerez-vous une sévère opposition mais, d'une façon ou d'une autre vous parviendrez à retourner les événements en votre faveur. Vous devrez rechercher la compagnie de ceux avec qui vous vous amusez.

La chasse au chevreuil s'annonce excellente

ASSEMBLÉE GÉNÉRALE ANNUELLE AVIS DE CONVOCATION

Prenez avis que l'assemblée générale annuelle 1988 de la corporation: **Mesure de rechange jeunesse (Baie-Comeau) Inc.** sera tenue le **1er novembre 1988**, à **19 h 30** à l'endroit suivant: **842, rue Bossé, Baie-Comeau.**

En plus des points de formalités, l'ordre du jour comportera les sujets suivants:

- présentation du rapport des activités;
- présentation du rapport financier;
- nomination d'un vérificateur;
- projection pour la prochaine année d'opération.

Cet avis est donné par le conseil d'administration, le 7 octobre 1988.

Mychelle Gagné
Secrétaire

Mais neuf chasseurs sur dix reviendront bredouilles

ETIENNE DENIS

AGENCE sciencepresse

En excluant l'île d'Anticosti, où on en dénombre plus de 100 000, il y a 130 000 cerfs de Virginie (chevreuils) au Québec... et 115 000 chasseurs les poursuivent! Bien que ces chiffres laissent croire le contraire, les populations de chevreuils ne cessent de croître. Selon François Potvin, biologiste au

ministère du Loisir, de la Chasse et de la Pêche (MLCP), le nombre de cerfs de Virginie a pratiquement quadruplé depuis vingt ans, et continue d'augmenter à raison de dix à vingt p. cent par année.

Le chevreuil en hausse partout...

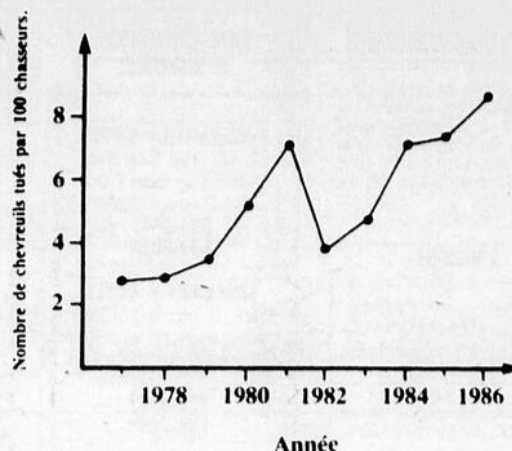
Cette augmentation s'explique en partie par la difficulté de ce sport: il ne se tue en moyenne qu'un chevreuil par douze chasseurs. Quar-

vingt-dix p. cent des cerfs survivent donc à la saison de chasse.

Le principal ennemi des chevreuils ne porte toutefois pas de carabine. Une neige abondante en début d'hiver leur nuit considérablement, et peut faire mourir trente à quarante p. cent d'entre eux durant cette période. La situation actuelle du chevreuil est donc aussi attribuable à la clémence des hivers des dernières années, ne causant qu'un taux de mortalité de dix à quinze p. cent.

... sauf en Gaspésie

Mais il a beaucoup neigé, l'hiver dernier, en Gaspésie. Les lectures de l'épaisseur de la neige, faites par le MLCP toutes les deux semaines, ont bien mis ce problème en évidence. Ces données, celles des comptes de chevreuil ainsi que les statistiques de chasse de la région ont été analysées. On a conclu que la croissance de la population de cerfs y sera beaucoup moins forte qu'ail-



Depuis 1977, le nombre de cerfs de Virginie abattus par les chasseurs québécois a augmenté de façon presque continue, ce qui témoigne d'une augmentation de la population de chevreuils.

leurs au Québec. La chasse aux femelles et aux faons y a donc été interdite, seule celle aux mâles portant des bois étant permise.

Ces variations de la réglementation selon l'abondance de cerfs dans chaque région nécessitent un système d'analyse détaillé et précis... et une bureaucratie plus

lourde. « Mais les prises de décision sont plus sûres » affirme M. Potvin. Si la population de chevreuils ne cesse pas d'augmenter, il faudra en déterminer le nombre optimum et éventuellement en arrêter la croissance. Mais ceci est un autre problème qui exigera une analyse encore plus complexe.

Attention!

Soyez à l'écoute!

Il y a du nouveau au sujet des Obligations d'épargne du Canada.

Achetez tôt!

Cette année, la période de vente des nouvelles Obligations d'épargne du Canada se déroulera du jeudi 20 octobre au mardi 1^{er} novembre inclusivement. Contrairement aux années précédentes, la période de vente a été avancée et le mardi 1^{er} novembre sera la dernière journée durant laquelle vous pourrez acheter vos obligations à leur valeur nominale.

Il est à noter que pour tout achat d'obligations effectué au cours de cette période, le paiement peut être daté du 1^{er} novembre, jour où les nouvelles obligations commencent à rapporter de l'intérêt.

Le ministre des Finances peut, à sa discrétion, mettre fin à la vente de cette émission en tout temps.

Achetez bien!

Chaque année, des millions de Canadiens achètent des Obligations d'épargne du Canada parce qu'elles sont sûres, profitables et encaissables en tout temps.

Sûres, parce qu'elles sont garanties par le gouvernement du Canada, profitables, car les taux d'intérêt sont toujours concurrentiels aux taux du marché, et encaissables en tout temps, selon vos besoins.

N.B.: Le taux d'intérêt des nouvelles Obligations d'épargne du Canada ainsi que la limite d'achat seront annoncés à la mi-octobre. Informez-vous!

Canada

Les Obligations d'épargne du Canada

En vente du 20 octobre au 1^{er} novembre inclusivement.



Conseil de la radiodiffusion et des télécommunications canadiennes
Canadian Radio-television and Telecommunications Commission

CRTC

Avis d'audience publique

CRTC Avis d'audience publique 1988-56. Le Conseil tiendra une audience publique à partir du 22 novembre 1988, au Complexe Guy-Favreau, Centre de conférences, niveau 00, 200 boulevard René-Lévesque, Montréal (Qué.) afin d'étudier les demandes énumérées ci-après: Renouvellement des licences de télévision: **Sujets d'intérêt particulier/de préoccupation:** Lors de cette audience, le Conseil examinera le rendement de chaque titulaire en portant une attention particulière aux engagements, préoccupations, attentes et conditions exposées dans la dernière décision de renouvellement de la licence pertinente et dans ses politiques. Il examinera aussi les plans et stratégies de chaque titulaire pour la période de cinq ans à compter du 1er septembre 1989, en portant une attention particulière au caractère unique de chaque service et à sa contribution projetée au marché desservi et au système de la radio-diffusion canadienne. 2. Montréal, Alma, Ayer's Cliff, Baie-Comeau, Blanc-Sablon, Bolton East, Chandler, Chibougamau, Chicoutimi, Escuminac, Fermont, Fort George (Chisasibi), Fort Rupert (Waskaganish), Gaspé, Harrington Harbour, Iles-de-la-Madeleine, La Tabatière, La Tuque, Malartic, Maniwaki, Murdochville, New Carlisle, New Richmond, Nouveau Comptoir (Wemindji), Old Fort Bay, Percé, Port Daniel, Poste-de-Mistassini, Rivière St-Paul, Rouyn-Noranda, Schefferville, Sept-Îles, Sherbrooke, Saint-Augustin (Saguenay), Sainte-Adèle, Thetford Mines, Trois-Rivières, Whakham, Waswanipi, (Que.) Demande (881264600) présentée par la **Société Radio-Canada** en vue de renouveler la licence de radiodiffusion de CBMT Montréal et de ses stations réémettrices, qui expire le 31 août 1989. Examen de la demande: Bureau du gérant régional, Communications, Société Radio-Canada, 1400 est, boulevard René-Lévesque, 16^e étage, Montréal: CBJET-1, 160 sud, ave. St-Joseph, Alma; CBMIT, 976, rue Comtois, Baie-Comeau; CBMCT* 621, 3e rue, Chibougamau; CBJET, 500, rue des Saguenéens, Chicoutimi; CBMET, 375, rue St-Joseph, La Tuque; CBVU-TV, 267 rue Notre-Dame, Maniwaki; CBMA-TV, 151 avenue du Lac, Rouyn-Noranda; CBSET, 350 rue Smith, Suite 30, Sept-Îles; CBMT-3, 50 rue Couture Sherbrooke; CBMT-4, 8 rue Notre-Dame Nord, Thetford Mines; CBMT-1, 1285 rue Notre-Dame, Trois-Rivières et au Bureau de poste le plus près de chacune des autres localités.

8. Sept-Îles, Havre St-Pierre, Schefferville, Fermont, Rivière-au-Tonnerre, Aguanish-Natashquan, Baie-Johan-Beetz, Gethsémani/La Romaine, Harrington Harbour, Tête-à-la-Baleine, La Tabatière, Saint-Augustin (Saguenay), Old Fort Bay, Rivière Saint-Paul, Blanc Sablon, Longue-Pointe-de-Mingan, Baie-Comeau, (Que.); Demande (881299200) présentée par la **Société Radio-Canada** en vue de renouveler la licence de radiodiffusion de CBJUST Sept-Îles et de ses stations réémettrices énumérées, qui expire le 31 août 1989. Examen de la demande: CBST, 350 rue Smith, Sept-Îles; CBST-19, 976, rue Comtois, Baie-Comeau et au Bureau de poste le plus près de chacune des autres localités. 15. Pointe-Lebel (Qué.) Demande (882120900) présentée par **Télécablre Pointe-Lebel Inc.** 283 nord, rue Jacques Cartier, Saint-Jean-sur-Richelieu, (Qué.), J3B 6T5, en vue d'obtenir l'approbation d'acquiescer l'actif et d'obtenir une licence afin de poursuivre l'exploitation de l'entreprise de réception de radiodiffusion desservant Pointe-Lebel, à la rétrocession de la licence actuelle émise à Félicien Messier, faisant affaires sous le nom et la raison sociale de «Télécablre Pointe-Lebel Enr.» selon les mêmes modalités et conditions que la licence actuelle. Examen de la demande: Bureau de poste, Pointe-Lebel.

À noter: s'il s'agit d'interventions à des demandes présentées par la Société Radio-Canada, en signifier une copie comme suit: Société Radio-Canada, a/s le Directeur des Affaires générales, 1500, ave. Bronson, case postale 8478, Ottawa (Ont.) K1G 3J5.

Les intervenants qui désirent présenter verbalement, en français, leur point de vue au cours de l'audience sont priés d'en aviser le conseil afin de lui permettre de prendre les dispositions nécessaires.

La documentation complète concernant cet avis ainsi que la demande peut être consultée au C.R.T.C., Édifice central, Les Terrasses de la Chaudière, 1 Promenade du Portage, Pièce 201, Hull (Québec) et au bureau régional du C.R.T.C.: Complexe Guy Favreau, Tour de l'Est, 200 ouest, boul. Dorchester, Pièce 602, Montréal (Québec) H2Z 1X4.

Les interventions doivent parvenir au Secrétaire général, C.R.T.C., Ottawa (Ontario) K1A 0N2 et prouver qu'une copie conforme a été envoyée à la requérante le ou avant le 2 novembre 1988. Pour de plus amples renseignements vous pouvez contacter la direction des Audiences publiques du C.R.T.C. (819) 997-1328 ou 997-1027, ou les Services d'information du C.R.T.C. à Hull ou (819) 997-0313 ou le bureau régional de Montréal (514) 283-6607.

Canada

DIVERS À VENDRE

Surplus militaire Montréal: Chemise travail: 2,75 \$; pantalon travail: 3,50 \$; bottines travail: 15,00 \$; catalogue (envoyer 2,00 \$, remboursement 1re commande). Surplus militaire, 26, rue Notre-Dame, C.P. 243, St-Timothée, Qc, J0S 1X0.

À VENDRE

Mobilier de chambre à coucher, commode, bureau, table de chevet, lit, style colonial - 300 \$ - 589-7097

Boîte de fibre pour gros pick-up Ford F-100, F-150. 567-4506

LOGEMENTS À LOUER

LOGEMENTS À LOUER

2 1/2: rue Comtois
3 1/2: rue Bon Désir
4 1/2: boul. Joliet
589-8449
589-5015

LOGEMENT À LOUER

2 1/2, 3 1/2, 4 1/2 meublés ou non, chauffés, éclairés, câble fourni, libres, très tranquille.
296-3097
296-6054

LOGEMENT À LOUER

Grand 4 1/2 moderne, armoires en mélamine, construction 1987, 1er plancher, non chauffé, non éclairé, libre immédiatement.
589-5779

LOGEMENT À LOUER

2 1/2 meublé, chauffé, éclairé, laveuse - sècheuse gratuites, libre immédiatement.
296-6054

Beau grand 5 1/2 avec balcon, propre, tranquille, bien situé, 50, rue Iberville, Marquette 296-4854.

2 1/2 meublé, chauffé, éclairé, laveuse, sècheuse, stationnement. 589-6650.

DIVERS

TRAVAIL OUTRE-MER: CÉLIBATAIRES entre 19 et 28 ans intéressés-e-s par l'agriculture étrangère. Veuillez contacter: I.A.E.A., 1501-17 Avenue S.W., Calgary, Alberta, T2T 0E2.

SOYEZ VOTRE PATRON. Compagnie manufacturière d'un produit populaire, recherche personnes désirant avoir leur propre entreprise, temps plein ou partiel, revenu potentiel 450 \$ à 1125 \$ / semaine. Information: 1-800-361-5096 ou (514) 328-7116.

Dépositaire demandé pour vendre tissu au détail. Doit établir clientèle, aucun investissement, inventaire fourni. Tél.: (819) 477-7557 ou écrire M. Georges Aubin, 2159, boul. Mercure, Drummondville, J2B 3R1.

Garde d'enfants, le jour, lundi au vendredi, St-Nom-de-Marie. 296-5174.

CHAMBRES À LOUER

CHAMBRE À LOUER

Chambre à louer avec cuisine et salon à la disposition. Laveuse, sècheuse fournies. Située près du Centre Henri-Desjardins.
589-4059

Chambre équipée pour cuisine, centre-ville Mingan, près du cégep. 589-5556.

PROFESSIONNEL

Avocats

Savard, Nadeau, Francoeur, Dionne, Larue & Associés Avocats et Procureurs

Gaston Savard cr
Jean Nadeau
Serge Francoeur *
Michel Dionne **
Michèle Larue
231, boul. LaSalle
C.P. 315
Baie-Comeau,
G4Z 1S7
Tél.: 296-4921

* Maître, droit du travail
** Agent de marques de commerce

MANDATS D'AIDE JURIDIQUE ACCEPTÉS

Chiropraticiens

BENOIT BOISVERT

Docteur en chiropratique

Clinique chiropratique de Baie-Comeau
108, boul. LaSalle. Tél.: 296-4630

La Vallée des Roseaux

Un endroit...

Une aide...

Des personnes...

Offrant un support nouveau aux malades atteints de cancer et à leurs proches.

Pour ce qui est humainement possible...

À découper

En faisant un don de \$

(Des recus d'impôt seront émis pour des dons de 10 \$ et plus)

NOM: _____

ADRESSE: _____

Adresser à:

La Vallée des Roseaux
C.P. 2162
Baie-Comeau (Québec)
G5C 2S9
Tél. (418) 589-7705

L'INGRÉDIENT INCENDIAIRE: LA NÉGLIGENCE.



Votre service d'incendie

NAISSANCES DE LA SEMAINE

SEPTEMBRE:

- 20: Lise Laloré et Conrad Devost, Baie-Comeau (garçon)
- 22: Nicole Beauré et Claude Bourque, Baie-Comeau (fille)
- 22: Jacinthe Beaulieu et Pierre Tremblay, Baie-Comeau (garçon)
- 22: Andrée Savard et Claude Girard, Sault-au-Mouton (fille)
- 23: Madeleine Ringuette et Gaétan Leblanc, Baie-Trinité (fille)
- 23: Colette Thérberge et Gérald Bélanger, Baie-Comeau (garçon)
- 24: Jocelyne Soucy et Robin Dubé, Baie-Comeau (garçon)
- 24: Mona Labllois et Marc Paquet, Baie-Comeau (fille)
- 25: Martine Otis et Denis Truchon, Baie-Comeau (garçon)
- 26: Micheline Lavioie et Richard Lévesque, Baie-Comeau (garçon)
- Rosalie Picard et Honoré Morneau, Bersimis (fille)
- 28: Marcelle Gagnon et Sylvain Larocque, Chute-aux-Outardes (garçon)

Allaitement-secours

Si vous allaitez bébé au sein et si, une fois rendue à la maison... vous avez besoin d'aide, les personnes suivantes se feront un plaisir de vous venir en aide:

Véronique G. Poirier 589-4710
Johanne Bergeron 589-4900
Gaétane Ricard 589-7889

«As-tu des problèmes avec les drogues?»



Les narcotiques anonymes peuvent peut-être d'aider. RENCONTRES GRATUITES:

MARDI et JEUDI, à 20 h, à l'église St-Nom-de-Marie (sacristie)

CAPSULES

DES KIWIS BIEN D'CHEZ NOUS (ASP) Depuis quelques années, les kiwis de la Nouvelle-Zélande ont envahi les supermarchés. Ils furent bientôt suivis par les kiwis californiens, qui leur font une rude compétition. Eh bien il y aura bientôt des kiwis... canadiens. Cela, grâce aux efforts du chercheur Joseph Molnar, d'Agriculture Canada. Ce dernier travaille à développer des variétés de kiwi pouvant résister à notre climat. Il y est déjà parvenu: en Colombie Britannique, une demi-douzaine de vergers privés ont déjà commencé à cultiver le kiwi, avec succès. Molnar espère aller plus loin: il a découvert en Chine, le pays d'origine du kiwi, des variétés pouvant résister à des froids de -20 degrés Celsius. Qui sait, il y aura peut-être bientôt des kiwis... kébécois!

DU SUPER-MAÏS (ASP) Les chercheurs du Centre international pour l'amélioration du maïs et du blé, à Mexico, viennent de créer une variété de maïs deux fois plus nutritive que les variétés actuelles. Dans le maïs ordinaire, environ la moitié des protéines ne contiennent pas deux acides aminés essentiels, la lysine et le tryptophane (ces acides sont appelés essentiels parce qu'ils ne peuvent pas être fabriqués par notre organisme: ils doivent être présents dans notre nourriture). Or toutes les protéines du nouveau maïs contiennent

ces acides aminés, sans que la saveur ou l'apparence du maïs ne soient affectés. Cette découverte pourrait être bénéfique dans certains pays où le maïs est une importante source alimentaire.

YOHOHO, ET UNE BOUTEILLE D'EAU DOUCE

(ASP) L'approvisionnement en eau douce a de tous temps été un des problèmes les plus insolubles lors des longs voyages en mer. Le docteur français Bombard, lors de sa fameuse traversée de l'Atlantique en radeau, a trouvé une solution originale: il tordait des oiseaux de mer et buvait leur jus! Mais la plupart des navigateurs de plaisance ne sont pas prêts à de tels sacrifices. Pour eux, une firme britannique a mis au point le Sea Fresh Watermaker. Cet appareil pompe l'eau salée vers une membrane dite « d'osmose inversée » qui la dessale. L'eau ainsi obtenue est analysée par un dispositif électronique: si sa qualité est satisfaisante, elle est conduite vers le réservoir de bord, sinon elle est rejetée à la mer. La capacité de l'appareil est de 115 à 252 litres à l'heure, selon les modèles. Il est branché au système électrique du bateau.

TROP DE PLOMB, HAUTE TENSION

(ASP) Qu'est-ce qui est lourd et risque de faire monter votre pression sanguine? Le plomb. C'est la conclusion d'une étude américai-

ne, qui a établi une relation très nette entre les très faibles doses de plomb présentes dans les aliments et la tension artérielle. Les auteurs de l'étude ont constaté avec étonnement que même à des doses inférieures aux normes admises, ce métal pouvait amener une légère augmentation de la pression. Cette augmentation se traduirait, selon les statistiques, par une hausse de 8 à 10 p. cent du risque de mort prématurée. L'augmentation de la pression sanguine s'ajoute aux innombrables effets sur la santé de ce métal toxique: fausses couches, arriération mentale, surdité, etc.

POUR SE DÉBARRASSER DES BPC ET DES DIOXINES

(ASP) Existe-t-il un moyen de rendre les aliments contaminés aux BPC et aux dioxines moins dangereux? Oui, les faire cuire! affirment des chercheurs de l'Université du Michigan. Ceux-ci ont cuit de différentes façons des filets de carpe contaminés par ces substances toxiques (celles-ci ont tendance à s'accumuler dans le fond des cours d'eau et des lacs, et contaminent très souvent les poissons de fond comme la carpe). Toutes les méthodes de cuisson essayées ont réduit de façon significative les niveaux de ces polluants, mais certaines étaient plus efficaces que d'autres: les filets cuits au stade « mi-saignant » dans une poêle sans couvercle voyaient décroître leur concentration de TCDD (la plus toxique des dioxines) de 24 p. cent, tandis que la cuisson au stade « bien cuit » des mêmes filets sur charbon de bois réduisait leur teneur en TCDD de 60 p. cent. Les chercheurs recommandent donc aux gens qui soupçonnent leurs aliments de contenir des BPC ou des dioxines de bien les faire cuire. Un conseil qui a des chances d'être suivi de ce côté-ci de la frontière...

Les Éditions Nordiques

UNE DIVISION DE Hebror inc.

promo-services

Directeur général régional: Paul Brisson

Directeur général: Claire Brisson

Contrôleur: Alain Ouellet

Administration: Diane Archambeault, Annie Boucher, Denise C. Lagacé, Michelle Dupont, Hélène Lévesque, Noëlla Savoie

Conseiller publicitaire Thèmes et Promotion: Yves Tremblay

Journaliste: Sandro Célant

Conseillers en publicité: Luc Michaud, Yves Proulx

Directeur de la photographie: Jean-Paul Fouquet

Directeur de la production: Thérèse M. Hickey

Composition - montage: Gaston Arseneault, Ginette Beaulieu, Denis Caron, Diane Labonté, Lyne Raymond

PROMO-SERVICES
896, rue de Puyjalon
Baie-Comeau, G5C 1N1
589-5900

Tirage 10 900 copies, imprimé par les Éditions Nordiques, Sept-Îles

Le courrier de deuxième classe enregistrement no 2298. Dépôt légal Bibliothèque nationale du Québec. Le contenu de ce journal ne peut être reproduit sans l'autorisation expresse et écrite de ce journal.



Appelle avant
plutôt qu'après
Alcooliques
Anonymes
589-9601



LE CLUB
Mérit-As

France et Francine Nadeau invités au Club Mérit-AS

Voici les personnes qui ont cuisiné à point nos invités



M. Carol Thibo et Marcel Arseneault.



Les Frères Léopold et Gilles Nadeau.



France et Francine Nadeau, reçoivent une plaque souvenir du club Mérit-As, M. Donald Derosiers et Benoît Paquet, en font la remise.



M. Pierre Guitare et Hubert Landry.



Mme Claire Chassé et Denise Arseneault.



La bénéficiaire invitée des jumelles Nadeau, Mme Diane Gamache, reçoit un certificat d'appréciation du club Mérit-As. Le nouveau président du club Mérit-As, fait la remise.



M. Michel Germain.



Les conjoints des invités Pierre Bergeron et Yves Morency.



Les jumelles France et Francine Nadeau.



M. Donald Desrosiers.



M. Guy Bouchard, maître de cérémonie.



Le président du club Mérit-As, M. Benoît Paquet.

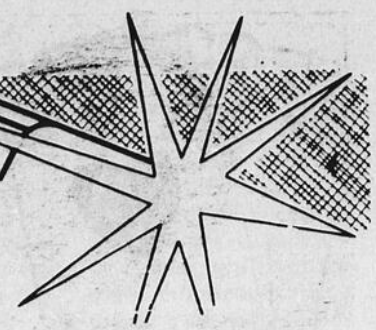
Photos: Yves Proulx

Une gracieuseté des Éditions Nordiques

Promo-services

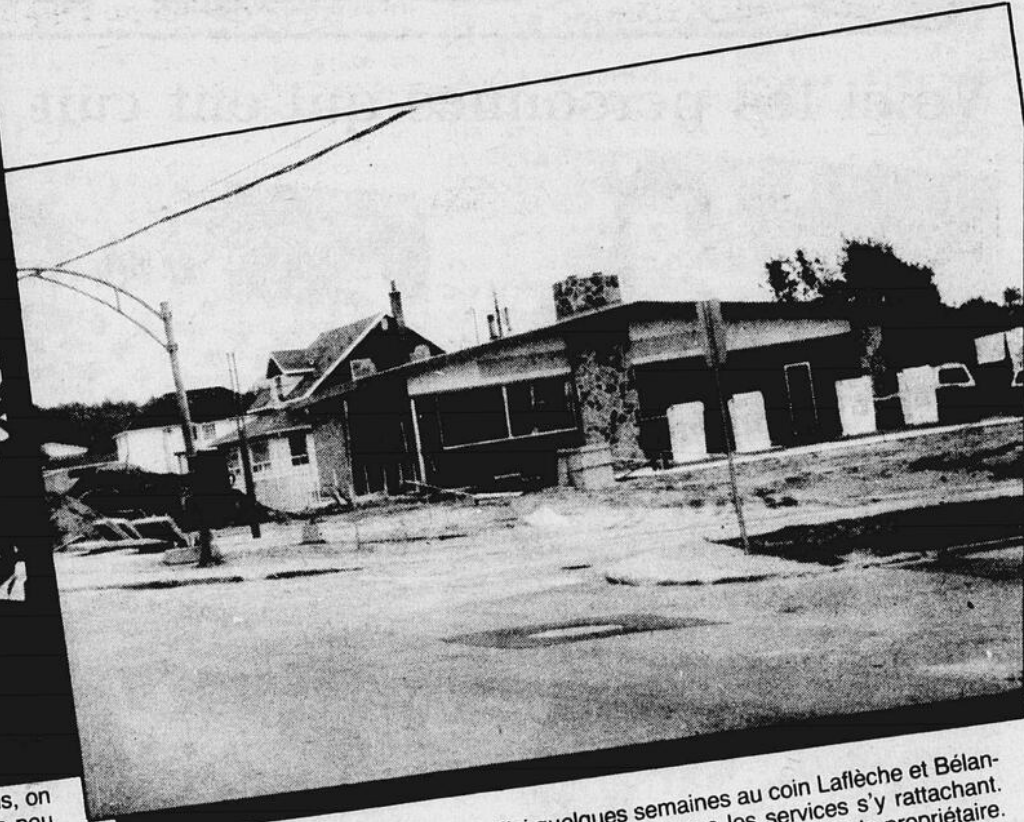
PLEIN-JOUR sur la Méricouagan

AVE Yves Tremblay



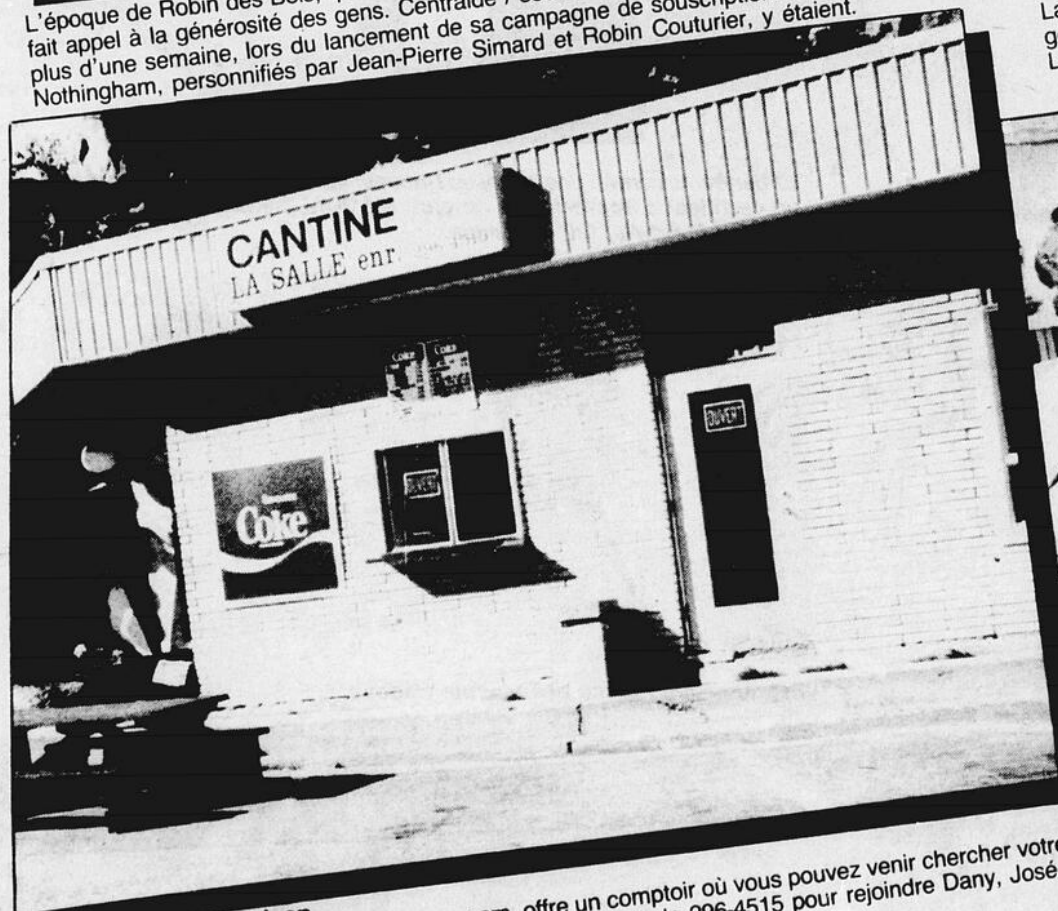
Centraide démarre...

L'époque de Robin des Bois, qui volait pour aider les plus démunis, est révolue. Désormais, on fait appel à la générosité des gens. Centraide / secteur public, l'a bien démontré il y a un peu plus d'une semaine, lors du lancement de sa campagne de souscription. Robin et le Shérif de Nottingham, personnifiés par Jean-Pierre Simard et Robin Couturier, y étaient.



Futur dépanneur

La Tabagie du Boulevard déménagera d'ici quelques semaines au coin Lafèche et Bélanger. On y retrouvera un libre-service, un dépanneur, et tous les services s'y rattachant. L'ouverture est prévue pour le début décembre. Paul-Henri Lepage en est le propriétaire.



Petit resto avec livraison
Cantine Lasalle sur le boulevard du même nom, offre un comptoir où vous pouvez venir chercher votre commande. Il y a aussi le service de livraison. On compose le 296-4515 pour rejoindre Dany, Josée ou Alain qui se feront un plaisir de vous servir!



Drapeau Automobiles, ça roule!
La présentation des modèles '89 a eu lieu chez Drapeau Automobiles la semaine dernière. La centaine de visiteurs ont constaté les innovations des nouveaux G.M..

28-7 octobre 1988--PHUMU-SERVICES LE NORDIC

**Centre régional
Manicouagan**
600, boul. Lafèche
589-6559



PHOTO

*dix
quatre*

**Service 1 heure
Qualité garantie**

Nous utilisons
le papier Kodak
pour sa beauté,
sa qualité.

**Galleries
Baie-Comeau**
300, boul. Lasalle
296-2227



Service des loisirs

secteur Sport



Ville de
Baie-Comeau

Pour nous rejoindre...

Coordonnateur des sports:
Raymond Girard: .296-8174

Régisseurs:

François Leblond .589-1578
Denis Coulombe .589-1581
Serge Bouchard .296-8183
Jocelyn Bernatchez .296-8308

Message enregistré

Centre Henri-Desjardins .589-1589
Centre Récréatif .296-8182

Information en soirée (après 16 h)

Centre Récréatif .296-8184
Pavillon du Lac .296-8198
Polyvalente des Baies .296-8198
Centre Henri-Desjardins .589-1585
Pavillon de l'Estuaire .589-1592
Stade Médard-Soucy .589-1595
Polyvalente des Rives .589-1596
Boulodrome (club nautique) .589-7926

Secrétariat:

Centre Henri-Desjardins .589-1576
Centre Récréatif .296-8175



Inscription au Club Law Horn Kung Fu

Inscription En tout temps
Horaires Lundi 18 h à 20 h Polyvalente des Rives
Mercredi 19 h à 21 h 30 Stade Médard-Soucy
Coût 17 ans et moins: 20 \$/mois ou 50 \$/3 mois
18 ans et plus: 25 \$/mois ou 60 \$/3 mois
Information Pierre-Paul Simard .589-3574

Inscription club d'haltérophilie de Baie-Comeau



Inscription sur place auprès des entraîneurs du lundi au vendredi de 19 h à 21 h à la salle d'haltérophilie, au Centre Récréatif.
Coût Adultes: 60 \$/3 mois ou 25 \$/mois
Étudiants: 40 \$/3 mois ou 15\$/mois.
Information: Réginald Caron .296-3018 (soir)
Jocelyn Bernatchez .296-4851 (jour)
Jocelyn Bernatchez .296-8308

Inscription basket-ball sénior masculin



Inscription Les soirs d'activité aux portes des gymnases: Polyvalente des Baies lundi 20 h à 22 h
Stade Médard-Soucy mercredi 20 h à 22 h
Coût À déterminer (dépendant du nombre de gens intéressés)
Information Yvon Grondin .589-4739 R
François Leblond .589-1578

Assemblée générale annuelle spéciale Club de tennis Bonne Entente



Endroit: Centre récréatif, salle Boisseau
Date: Le vendredi 7 octobre 1988
Heure: 19 h 30
Pour qui: Les membres en règle - saison 1988-1989
Bienvenue à tous et toutes !

Inscription club de badminton Smash Inc.



Inscription Tous les soirs d'activité, aux portes des gymnases: Polyvalente des Baies Mardi + jeudi 20 h 15 à 23 h 30
Polyvalente des Rives mercredi 20 h à 23 h
Dimanche 19 h à 23 h
Coût Carte de membre: 30 \$/saison, 20 \$/mi-saison
Droit d'entrée 2 \$/la fois
Volants aux prix coutant
Services offerts Escompte chez Sport Expert (15%)
Escompte chez McDonald
Information: François Leblond .589-1578

Programme spécialisé en natation 88-89

Quand un jeune atteint le niveau Blanc de la Croix-Rouge, on considère qu'il a la maîtrise de tous les styles de nage. Cela ne se fait pas sans effort. C'est pourquoi, on suppose généralement que ces dits jeunes ont du potentiel et une certaine volonté de réussir.

Il serait dommage de ne pas exploiter plus à fond ces qualités. C'est pour cela que la Société canadienne de la croix-rouge et la Société royale de sauvetage offrent une série de cours plus poussés en natation. En s'inscrivant à ces cours spécialisés, le jeune peut progresser dans le domaine du sauvetage et/ou de l'enseignement de la natation ainsi qu'en premiers soins.

Il va s'en dire que ces cours lui apportent aussi un plus grands sens des responsabilités, une confiance en lui-même et l'opportunité d'un travail intéressant à temps partiel.

Nous vous incitons donc à vous inscrire à nos programmes. Il nous fera alors plaisir de vous compter parmi les nôtres.

Voici un peu l'ordre chronologique du suivi de ces cours.

Titre	Nb/h	Pré-requis	Secteur	Durée	Coût appro
Médaille de bronze Ranimation sénior	30 h	Niveau blanc Croix-Rouge 13 ans Réussir pré-test	Marquette Mingan	Jan à fév 89 Oct à déc 88	80 \$
Croix de bronze	30 h	Médaille de bronze Ranimation Sénior 14 ans Réussir Pré-test	Marquette Mingan	Oct à déc 88 Mars à mai 89	80 \$
Leader	40 h	Médaille de bronze Ranimation sénior 15 ans Réussir pré-test	Marquette Mingan	Mars à juin 89 Jan à mars 88	100 \$
Sauveteur national Option piscine	40 h	Croix de bronze 16 ans	Marquette	Mai 89	130 \$
Sauveteur national Option Plage	20 h	Sauveteur national option piscine 17 ans	Marquette	Jun ou juillet 89	100 \$
Moniteur conjoint Société royale Sauvetage + Croix Rouge	100 h	Médaille de bronze Ranimation sénior Leader 17 ans	Mingan	Fin juin 89	200 \$

Moniteur en natation

Médaille de bronze et ranimation sénior
Leader
Moniteur conjoint

Sauveteur

Médaille de bronze et ranimation sénior
Croix de bronze
Sauveteur national option piscine
Sauveteur national option plage

Information Secteur Mingan François Leblond .589-1578
Secteur Marquette Jocelyn Bernatchez .296-8308

Cours croix de bronze

Quand: Du dimanche 16 octobre au dimanche 4 décembre De 19 h 30 à 23 h 30.

Endroit Aile sportive de la Polyvalente des Baies 40, Michel Hémon, Baie-Comeau.

Coût: 80 \$ de frais d'examen compris.

Volume requis Manuel canadien de sauvetage

Pré-requis: 14 ans (au début du cours)

Médaille de bronze

Réanimation sénior

Réussir le pré-test (15 octobre)

Théorie (15 heures)

Pratique (15 heures)

Contenu Faire parvenir par courrier: Photocopie

Nom, adresse, numéro de téléphone

Certificat de naissance

Carte de médaille de bronze

Carte de ranimation sénior

Un chèque au montant de 80 \$ fait au nom de la Ville de Baie-Comeau (daté avant le 16 octobre)

Inscription 12 octobre 1988

Date limite Minimum 10 élèves

N.B. Maximum 14 élèves

Information Jocelyn Bernatchez .296-8308

70, Michel-Héron, Baie-Comeau

QC G4Z 2A5

Assemblée basket ball mineur Inc.

Assemblée générale annuelle le 11 octobre 1988 à 20 h au local DS-50 à la Polyvalente des Baies. Tous ceux et celles qui sont intéressés à cette inscription sont les bienvenus.
Information: André Fortin, 296-6369

Inscription de basket ball mineur Inc.

Dates: 12 et 13 octobre
Heures: 18 h à 20 h
Endroit: Polyvalente des Baies
Pour qui: Garçons et Filles 7 à 17 ans
À déterminer
Information: André Fortin, 296-6369

Inscription club de judo Keidokan de Baie-Comeau



Inscription Tous les soirs, du lundi au jeudi 19 h à 21 h Polyvalente des Rives (dojo)

Coût De 10 \$ à 18 \$ par mois, dépendant des catégories.

Catégories Garçons et filles
Poussin 1981-1982
Benjamin 1979-1980
Cadet 1976-1977-1978
Juvénile 1973-1974-1975
Junior 1969-1970-1971-1972
Sénior 1968 et avant

Horaires Lundi + mercredi 18 h à 19 h Poussin
19 h à 20 h Benjamin
20 h 15 à 21 h 45 Junior + Sénior
Mardi + jeudi 18 h à 19 h 30 Cadet
19 h 30 à 21 h Juvénile
Vendredi 19 h à 21 h Elite

Information André Giguère .589-7852
Claire Théberge .589-4842
François Leblond .589-1578

Horaire des bains libres

Piscine de la Polyvalente des Rives

Du 1er octobre au 9 décembre 1988

Lundi + mercredi 22 h à 21 h Bain adulte
Mardi + jeudi Aucun bain libre
Vendredi 20 h à 21 h Bain public
21 h à 22 h Bain adulte
Samedi 14 h à 15 h Bain public
20 h à 21 h Bain public
21 h à 22 h Bain adulte
Dimanche 11 h à 12 h Bain bébé
14 h à 15 h Bain public
20 h à 21 h Bain public
21 h à 22 h Bain adulte

* Bain bébé: 0 à 6 ans adulte
Bain public: Pour tous
Bain familial: Les jeunes de 15 ans et moins devront être obligatoirement accompagnés d'un adulte
Bain adulte: 16 ans et plus

Coûts: 0,75 \$ = enfant (15 ans et moins)
1,50 \$ = adulte (16 ans et plus)

Exigences: - Port obligatoire du casque de bain et des sandales
S.V.P. laissez vos souliers, bottes, couvre-chaussures dans les casiers à l'extérieur des vestiaires.

Informations: - Polyvalente des Rives: 589-1596
- Polyvalente des Baies: 296-8307

Piscine à la Polyvalente des Baies

du 22 septembre au 22 décembre 1988

Lundi «à l'essai» 22 h à 23 h Bain adulte
Jeudi 20 h à 22 h Bain adulte
Samedi + dimanche 14 h à 15 h 30 Bain public
20 h à 21 h 30 Bain familial



- Message enregistré: 589-1589
- Message enregistré: 296-8182



Service des loisirs

Ville de  Baie-Comeau

Secteur socio-culturel

Bibliothèque municipale de Baie-Comeau

296-8304 - 8305

41, avenue Mance
Baie-Comeau, Québec
G4Z 1M6

Responsable: Joan Sirois

HORAIRE: Mi-septembre à la mi-juin:
Lundi au jeudi inclusivement de 12 h à 21 h
Vendredi, samedi et dimanche de 12 h à 17 h

SERVICES OFFERTS:

Résidents: Gratuit

Non-résidents: 25,00 \$ par personne
40,00 \$ par famille

Prêts: 6 volumes pour une période de trois (3) semaines

Périodiques: 120 périodiques disponibles pour le prêt

Volumes: Petits - enfants - jeunesse - adultes

Service de réservation: best-sellers

Prêt entre bibliothèques

Prêt vacances: 2 semaines de plus

Volumes en gros caractère

Ouvrages de référence

Publications gouvernementales

Photocopies

SERVICE DE VIDÉOCASSETTES: 2,00 \$/2 jours
catégories: enfants, jeunesse et adultes
Plus de 150 vidéos
Visionnement sur place gratuit

ANIMATION: Salle d'exposition - activités culturelles - conférences - spectacles, etc..

N'hésitez pas à demander de l'aide: 3 techniciennes et 5 préposées à la bibliothèque sont à votre service.

c'est là  que ça se passe!

Galerie d'art à Baie-Comeau

Une nouvelle des plus stimulantes pour tous les artistes en arts visuels de la région Côte-Nord.

Après quelques mois d'expérimentation qui s'avère des plus positive, la Galerie d'art de la Maison Rochette ouvrira officiellement ses portes le dimanche 27 novembre.

Située aux abords de la Rivière Manicouagan, au 2673, boulevard Lafèche, dans un site des plus pittoresques de la Ville de Baie-Comeau, la Galerie d'art de la Maison Rochette offrira aux artistes les services suivants:

- Exposition permanente
- Location de salle
- Service d'accueil
- Ateliers d'art
- Animation
- Service d'encadrement

L'expo permanente accueillera tous les artistes professionnels de la Côte-Nord qui soumettront leurs oeuvres au comité de sélection qui siégera trois fois par année, soit le 1er novembre, le 1er février et le 1er juin.

Cette ancienne résidence familiale deviendra le rendez-vous préféré des peintres, collectionneurs, amateurs et de tous les amis de l'art.

Pour informations, s'adresser à Florence Dionne au 2673, boul. Lafèche, Baie-Comeau. Téléphone: 589-5697.



FORMATION

LIGUE LOCALE D'IMPRO

- Pour développer le sens critique...
- Former des jeunes apprentis...
- Et recruter les intéressés...

Une fin de semaine, 14, 15, 16 oct. '88
Un moindre coût de 10\$

Essayez ça!

Pour le «fun»

Pour plus amples info.
Daniel: 296-5028

EN COLLABORATION AVEC



Podium



O'Keefe



store
MAG



Appuyez les jeunes Scouts et Guides en vous procurant leur calendrier ou agenda 1989.

Blitz le lundi 11 octobre 1988 entre 18 h et 21 h: des jeunes vous rendront visite pour vous offrir avec fierté leur calendrier ou agenda au montant de 3,00 \$ chacun.

Nous comptons beaucoup sur la générosité de la population.

C'est un soutien précieux pour ces jeunes Scouts et Guides de notre milieu.

Souper et danse de l'Âge d'Or Baie-Comeau

Le vendredi 7 octobre
18 heures: souper
20 h 30: danse

Centre socio-culturel - 43, rue Mance
Orchestre: Duo Gilles & Raymond

Animation - Prix de présence

Coût: 9,00 \$

Pour informations: Pauline Saulnier, 296-3666.

«En-ballons-nous!»

En août dernier, avait lieu le lancement de plus de 400 ballons par les jeunes de la Ronde Estivale. Le ballon de la jeune Isabelle Rioux du 50, avenue Damase Potvin, Baie-Comeau fut retrouvé dans le parc national du Gros Morne par M. et Mme Barry et Judy May de Corner Brook à Terre-Neuve. Isabelle est récompensée par M. P.A. Nadeau et un membre du personnel de McDonald's, commanditaire de cette activité.



14e salon des Métiers d'art SURFACE «A» DU CENTRE RÉCRÉATIF

AVIS À TOUS LES ARTISTES ET ARTISANS INTÉRESSÉS À PARTICIPER AU S.M.A. 1988
Vous êtes priés de vous inscrire avant le 14 octobre 1988 en vous adressant à Mme Lucette Brunet au 296-5155

CLUB ORNITHOLOGIE MANICOUAGAN Activités

Samedi 8 octobre:

- Canards migrateurs de la Pointe-des-Monts
- Rendez-vous: sur le stationnement des Galeries Baie-Comeau
- Heure: 8 h
- Responsable: Gérard Cyr, 589-9153

Samedi 15 octobre:

- Les rapaces en migration de Pointe-aux-Outardes
- Rendez-vous: au bloc sanitaire de Pointe-aux-Outardes
- Heure: 8 h
- Responsable: Serge Martin, 589-9475

Dimanche 23 octobre:

- Les rapaces de Pointe-aux-Outardes
- Rendez-vous: au bloc sanitaire de Pointe-aux-Outardes
- Heure: 8 h
- Responsable: Claude Fournier, 296-0234

NOTE: Il n'est pas nécessaire d'être un connaisseur pour participer à ces activités. Tous les amateurs d'oiseaux sont invités.

Académie de danse de la Côte-Nord Inc.

Casier postal 21,
Baie-Comeau, G4Z 2G3



AVIS AUX PARENTS

- JAZZ -

À cause du congé de l'Action de Grâce, les cours du lundi 10 octobre 1988 n'auront pas lieu.

Black

ASSOCIATION RÉGIONALE D'APPROVISIONNEMENT DE LA CÔTE-NORD



LIGUE LOCALE D'IMPRO

Date Équipes Lieu

Admission

55 ADULTE
15 ENFANT & ETUDIANT

BILLET DISPONIBLE A L'ENTREE

Début

20h00 tous les 1^{er} SAMEDI du MOIS

en collaboration avec



O'Keefe

ASSOCIATION COMMUNAUTAIRE DE BAIÉ-COMEAU



store
MAG



J'M



Podium

8 octobre '88
CHLC/CKDO
VS
ÉTOILE LLI
Centre socio-culturel

Black Label



COMITÉ DE
SPECTACLE
BAIE-COMEAU

présente

CLAUDE BARZOTTI



**CENTRE RÉCRÉATIF DE
BAIE-COMEAU**
Mercredi 19 octobre à 20 h 30

Billet en vente dans
les deux Provisoires.

14^{00\$} pré-vente
16^{00\$} guichet

Attraction # 66

CONCERTS

Beauséjour/Magnan

Un duo à retenir! Deux as se partagent
la soirée entre le clavecin et le hautbois.

Rameau, Bach, Couperin et Scarlatti
n'ont pas de secrets pour eux. Tous
les effets du clavecin et des hautbois
baroque et moderne seront démontrés
au cours de la soirée, avec autorité,
finesse et humour.

«Des musiques d'autrefois adaptées
à la mentalité d'aujourd'hui».

**15 octobre à 20 h 30 au
Centre socio-culturel**

Prenez note



UNE SUPER COMÉDIE DE MARC CAMOLETTI

LA BONNE Adresse

RÉJEAN LEFRANÇOIS • ÉLIZABETH CHOUVALIDZÉ
NATHALIE NAUBERT • ROGER GARCEAU • JEAN-LOUIS PARIS
DENYS PARIS • MIRIELLE LACHANCE • ARLETTE SANDERS
MISE EN SCÈNE PAUL BUISSONNEAU SCÉNOGRAPHIE CLAUDE FORTIN

**Centre socio-culturel
le mardi 11 octobre 1988
à 20 h 30**

Billets en vente maintenant

Une collaboration financière du



Gouvernement du Québec
Ministère des Affaires culturelles
Direction Régionale de la Côte-Nord



BANQUE
NATIONALE

Labatt

Tous les billets du Comité de spectacle sont une gracieuseté
de l'Imprimerie Baie-Comeau, Place LaSalle
Billets en vente aux Provi-Soir de Baie-Comeau

Hydro-Québec
région Manicouagan
s'associe à la promotion
de la programmation du
Comité de spectacle
Baie-Comeau Inc.

L'ÉLECTRIFICITÉ



VENTE SURPLUS D'INVENTAIRE faut faire d'la place

PROFITEZ DE NOS BAS PRIX POUR EMBELLIR VOTRE DEMEURE !

TAPIS EXTÉRIEUR À PRIX DE DÉBARRAS

- Promo 6', vert	Rég.: 7,50 \$	Spéc.: 2⁹⁵\$/v²
- Meadowcraft 12', gris	Rég.: 15,25 \$	Spéc.: 7⁹⁵\$/v²
- Meadowcraft 12', brun	Rég.: 15,25 \$	Spéc.: 7⁹⁵\$/v²
- Veranda 12', vert	Rég.: 15,25 \$	Spéc.: 7⁹⁵\$/v²



NOUVEAUX MODELES EN STOCK:

- Plus de 7000 p.c. de céramique pour vous offrir de meilleurs prix !

Exemple: - Céramique à plancher 12" x 12", blanc **2⁹⁵\$/p²**
 - Céramique à mur 6" x 6", beige **0⁹⁹\$/p²**

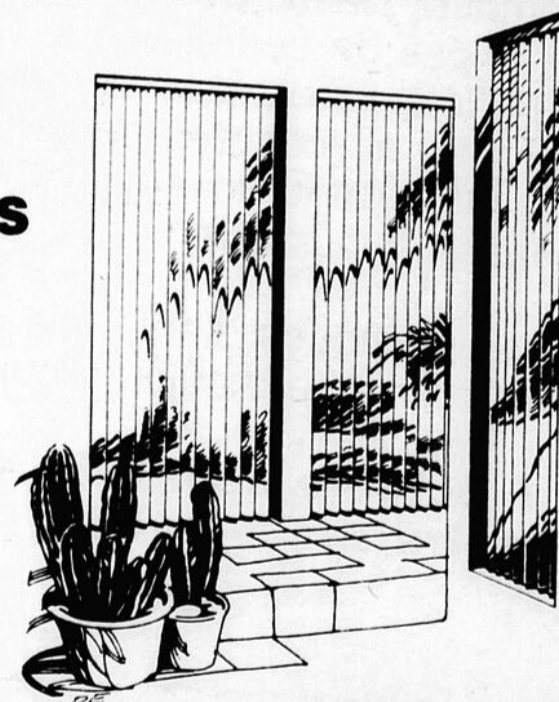
- Tapis et prélatrs à partir de **6⁹⁵\$** et **7⁹⁵\$** la verge carrée

STORES SUR MESURE AU CHOIX:

25%
DE RABAIS

**PRIX IMBATTABLES SUR STORES
DE HAUTE QUALITÉ DE DIMENSIONS
STANDARD, PVC, 3 1/2":**

Exemple: Store 75" x 84";; **139⁹⁴\$** incluant valence



MAGASINEZ CHEZ DÉCOREZ DU 5 AU 15 OCTOBRE, LÀ OÙ LA QUALITÉ A BIEN MEILLEUR COÛT !



decorex
L.T.R.E.

319, boul LaSalle
Baie-Comeau
296-5538