



## Mot de la directrice générale

Au plus grand bonheur de toute la communauté de l'Université de Montréal, l'année 2021-2022 s'est singularisée par le retour progressif à une quasi-normalité dans l'ensemble des bibliothèques UdeM. À la rentrée 2021, déjà, les horaires habituels étaient rétablis. Et quelques mois plus tard, en mars 2022, les bibliothèques avaient repris le cours normal de leurs activités.

À la lecture de ce rapport, force est de constater que, malgré les circonstances, nous avons poursuivi notre quête de dépassement et fait preuve de créativité afin d'assurer à notre communauté une offre de services à la hauteur de notre tradition d'excellence.

Grâce à notre esprit d'innovation, nous avons pu assister aux lancements de nouveaux espaces de création numérique. Avec l'ouverture d'un premier studio d'enregistrement vidéo, d'un studio d'édition numérique et d'ateliers de fabrication numérique (incluant l'impression 3D et la numérisation 3D, entre autres), les bibliothèques s'affirment en tant que partenaires clés dans l'acquisition de nouvelles compétences par les étudiantes et les étudiants.

Cette année se démarque également par le souci de notre équipe de soutenir les actions visant le bien-être étudiant et sa volonté de favoriser concrètement l'inclusion de tous et toutes dans nos bibliothèques. Engagée avant l'heure en ce qui a trait aux enjeux d'équité, de diversité et d'inclusion qui mobilisent notre communauté universitaire, l'équipe a multiplié les initiatives solidaires, et ce rapport en témoigne.

En relisant le document une dernière fois avant sa publication, je ne peux m'empêcher, cette année encore, d'être impressionnée par l'ampleur des réalisations accomplies. Leur qualité, leur nombre et leur diversité parlent bien de l'équipe extraordinaire de la Direction des bibliothèques. Je tiens à souligner et à célébrer le travail, l'enthousiasme et la détermination de chacune et chacun. Je les en remercie sincèrement.

Stéphanie Gagnon

# Index rapide pour découvrir les enjeux phares des bibliothèques UdeM

Chiffres et budget, 24  
Collections, 2  
COVID-19, 22  
EDI, 15, 17, 19  
Équipe, 18, 20

Espaces, 14  
Philanthropie, 17  
Premiers peuples, 17, 20  
Services, 8



## Collections

### Nouvelle ère pour les collections : mise à jour de la liste des périodiques essentiels

Les bibliothèques UdeM ont mené une vaste consultation auprès des communautés d'enseignement, de recherche et des cycles supérieurs de l'UdeM pour mettre à jour la liste des 5 734 périodiques essentiels identifiés en 2014. Les membres de ces communautés avaient alors été invités à soumettre les 20 titres qu'ils considéraient essentiels pour poursuivre leurs activités de recherche et d'enseignement, ou dans leur discipline en général.

Une nouvelle consultation individuelle a été menée en ligne du 22 février au 15 mars 2022. La méthodologie utilisée en 2014 a été révisée pour l'occasion par le Groupe de travail sur la collection de périodiques (GTCP) formé de chercheurs et chercheuses et de membres du personnel enseignant appartenant aux grands domaines d'étude et de recherche à l'UdeM, ainsi que de membres de la communauté étudiante et du personnel des bibliothèques. Vincent Larivière, professeur titulaire à l'École de bibliothéconomie et des sciences de l'information (EBSI), titulaire de la Chaire de recherche du Canada sur les transformations de la communication savante et vice-recteur associé au Vice-rectorat à la planification et à la communication stratégiques, a soutenu les travaux du GTCP.

## Résultats de la consultation individuelle

- 1 137 répondants et répondantes
- 5 864 titres distincts mentionnés

### *Pourcentage des répondantes et répondants issus de la communauté professorale*

- 2022 : 52 %
- 2014 : 33 %

Deux étapes de validation des listes ainsi obtenues – la première par les unités concernées et la seconde par les bibliothécaires disciplinaires – compléteront le processus en 2022-2023. Les résultats de l'opération *Nouvelle ère pour les collections* donneront aux bibliothèques UdeM des données à jour pour négocier avec les éditeurs des publications savantes afin d'obtenir le juste prix pour leurs abonnements aux périodiques.

## Accès aux ressources électroniques

Les bibliothèques UdeM poursuivent la mise en place d'ententes avec les éditeurs pour maximiser l'accès aux ressources scientifiques et universitaires pertinentes. Elles sont aussi activement à la recherche de modèles pérennes de publication en libre accès.

## Collection numérique

Depuis quelques années, les bibliothèques optimisent leur pouvoir d'achat en souscrivant à des programmes d'achat basés sur les données probantes (*Evidence-Based Acquisition* ou EBA). Grâce à ces programmes, la communauté UdeM a actuellement accès à 301 907 livres électroniques dans l'outil de recherche Sofia, dont 15 388 ont été achetés à ce jour pour en garantir l'accès pérenne. L'achat de livres par les programmes EBA représente 30 % du budget alloué aux livres.

Trois nouveaux programmes se sont ajoutés à ceux qui se renouvellent d'année en année : JSTOR, OVID et Numérique Premium.

### Encadrement de l'enrichissement de la collection numérique

Afin de privilégier l'acquisition de la documentation en format numérique, les bibliothèques se sont dotées de lignes directrices et ont créé un fonds de soutien à la transition des collections vers le numérique.

De nouvelles lignes directrices assurent par ailleurs la qualité des ressources numériques gratuites référencées dans l'outil de recherche Sofia.

## Nouvelles ressources

- **Academic Complete** : une collection de plus de 218 000 livres savants numériques publiés par plusieurs éditeurs et couvrant une multitude de disciplines.
- **Monographies Emerald** : 150 livres sélectionnés.
- **Ensemble de périodiques e-Duke Journals Scholarly Collection: Expanded** : collection complétée; l'accès est pérenne pour les années d'abonnement.
- **Collection d'orthophotographies 2020 de la Communauté métropolitaine de Montréal** : 5 474 orthophotographies d'une grande précision ajoutées à la plateforme d'accès aux données géospatiales [GéoIndex](#). Ces photographies aériennes ont été corrigées géométriquement et enrichies de coordonnées géographiques. On peut par la suite y superposer des cartes ou d'autres informations dans un système d'information géographique (SIG).
- **34 titres de périodiques essentiels** : périodiques ayant fait l'objet, soit d'un grand nombre de demandes de prêt entre bibliothèques (PEB), soit de refus d'accès sur les plateformes des éditeurs.
- **Achat d'archives** : collections *Life Sciences* et *Arts & Sciences* III, IV, V, VII et XIII de JSTOR, archives de 15 titres de la collection de périodiques *Clinics*, accès pérenne aux collections de livres électroniques *Springer Nature Protocols and Methods*.
- **Sage Research Methods Cases and Videos: Medicine & Health** : ensemble d'études de cas et de ressources vidéo en méthodologie de la recherche dans le domaine des sciences de la santé.
- **Collection complète d'Oxford Bibliographies Online** : ensemble de bibliographies structurées et commentées dans plusieurs domaines.
- **Historical Newspaper *Le Monde* (1944-2000)** : accès aux archives du journal *Le Monde*;
- **Classiques Garnier Numérique** : plusieurs collections numériques.
- **Le Grand Robert & Collins** : une référence linguistique bien connue et respectée, en version électronique.

## Accès à nos collections

### Sofia, outil de recherche

Une nouvelle version de Sofia a été implantée au cours de l'été 2021. En plus de suggérer le document le plus facilement accessible, elle présente une ergonomie repensée et une accessibilité optimisée pour les personnes en situation de handicap visuel.

### Politique de traitement documentaire

Les bibliothèques UdeM ont mis à jour leur *Politique de traitement documentaire* pour s'assurer que son application couvre tous types de ressources documentaires indépendamment des formats, supports ou modes d'acquisition.

## Réserves de cours en libre-service

La communauté étudiante bénéficie maintenant d'une réserve de cours en libre-service aux bibliothèques de Mathématiques et informatique, de Médecine vétérinaire, de la Santé et Marguerite-d'Youville.

## Panopto

Les bibliothèques UdeM utilisent le service institutionnel Panopto pour la diffusion en continu de films (*streaming*). Cette plateforme d'hébergement et de diffusion sécuritaire garantit le respect des termes des licences d'utilisation. De plus, les films sont repérables dans l'outil de recherche Sofia.

## Comité stratégique du contenu

Le conseil d'administration du Réseau canadien de documentation pour la recherche (RCDR) a confirmé la nomination du directeur des collections des bibliothèques UdeM à son Comité stratégique du contenu à titre de représentant du Bureau de coopération interuniversitaire.

## Conservation et préservation des collections

### Aux bibliothèques UdeM

Un nouveau Groupe de travail *ad hoc* sur la numérisation, la diffusion et la préservation des collections papier a pour rôle de recommander des orientations et des balises pour soutenir les efforts des bibliothèques en ce sens.

### À l'échelle provinciale

Dans le cadre du Partenariat des bibliothèques universitaires du Québec (PBUQ), les bibliothèques UdeM participent au Groupe d'experts et d'expertes pour le projet de conservation partagée des collections sur support physique. Ce nouveau groupe de travail se penche sur la conservation partagée entre bibliothèques universitaires du Québec. Son premier mandat consiste à effectuer une analyse comparative des collections.

## Mise en valeur aux bibliothèques UdeM

### Vitrine thématique à la Bibliothèque du campus de l'UdeM à Laval

À l'automne 2021, la Bibliothèque du campus de l'UdeM à Laval a présenté en ligne et sur place la vitrine thématique *La fin de vie : comprendre et soutenir*. Les documents exposés étaient en lien avec le processus du deuil, l'accompagnement en fin de vie, les soins palliatifs, le mourir dans la dignité, le suicide assisté, la prévention du suicide et le deuil des proches de victimes d'homicide.

### Vitrine thématique à la Bibliothèque de droit

Pour la rentrée de l'automne, la Bibliothèque de droit a créé une vitrine thématique offrant un aperçu de sa collection sur le droit autochtone. Cette présentation fait écho aux initiatives concernant l'inclusion des Premiers Peuples au sein de l'UdeM.

### ***Dante parmi nous* à la Bibliothèque des livres rares et collections spéciales**

L'exposition *Dante parmi nous* soulignant le 7<sup>e</sup> centenaire de la mort de Dante Alighieri a été lancée à la Bibliothèque des livres rares et collections spéciales. Le premier volet, sous la direction du professeur Gabriele Giannini, directeur du Centre d'études médiévales, contextualise *La Divine Comédie* alors que le second, préparé par le doctorant Alessio Marziali Peretti, rappelle toute la place occupée par Dante dans l'imaginaire italien.

### ***La préhistoire d'ici et d'ailleurs* à la Bibliothèque des lettres et sciences humaines**

Pour une 5<sup>e</sup> collaboration, la BLSH a accueilli l'exposition *La préhistoire d'ici et d'ailleurs* organisée par le Regroupement étudiant d'Archéologie de l'Université de Montréal (RÉAUM) du Département d'anthropologie. L'exposition regroupait des artefacts des collections des professeurs et professeurs d'archéologie préhistorique du département et des ouvrages de la collection de la BLSH.

### **Vitrine thématique à la Bibliothèque de la santé**

À l'occasion des 12 jours d'action contre les violences faites aux femmes, la Bibliothèque de la santé a préparé une vitrine thématique regroupant des essais, des témoignages, des documentaires et des ressources web pour alimenter les réflexions sur la violence infligée aux femmes et l'aide déterminante pouvant être apportée par les professionnels et professionnelles de la santé.

### **Exposition du D.E.S.S en arts, création et technologies**

La Bibliothèque des sciences a accueilli l'édition 2021 de l'exposition annuelle des finissants au programme D.E.S.S. en arts, création et technologies de la Faculté des arts et des sciences. Un aperçu de l'exposition et des projets a également été présenté à la Bibliothèque de mathématiques et informatique.

### **Collaboration – Exposition *Réappropriations. Acte 1***

Les bibliothèques de la Santé, Marguerite-d'Youville et des Sciences poursuivent leur collaboration avec la Chaire McConnell-Université de Montréal en recherche-crédation sur la réappropriation de la maternité et le Centre d'exposition de l'Université de Montréal pour l'exposition *Réappropriations. Acte 1* de Heidi Barkun, Caroline Boileau et Kimberly de Jong.

### **Prêts surprises**

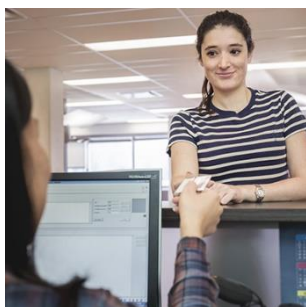
Pour la période des Fêtes 2021, les membres de la communauté UdeM ont pu emprunter des livres à la couverture cachée (bandes dessinées et documentaires). Une étiquette précisait le thème de chaque livre, sa langue et le type de document.

## **Visiteurs à la Bibliothèque des sciences**

Durant l'été 2021, la Bibliothèque des sciences du campus MIL a accueilli des étudiantes et étudiants inscrits aux séjours d'immersion du Projet SEUR (Sensibilisation aux Études, à l'Université et à la Recherche), qui a pour objectif de démystifier les études et de mieux faire connaître la culture universitaire. Au programme : un aperçu des activités en lien avec l'impression 3D, l'Internet des objets, le mur de visualisation et la réalité virtuelle.

## **100<sup>e</sup> anniversaire du Département de physique**

La Bibliothèque des sciences a participé aux activités entourant le 100<sup>e</sup> anniversaire du Département de physique en accueillant une exposition d'affiches scientifiques des membres de la communauté étudiante, en proposant des visites de la bibliothèque, en diffusant des photos d'archives du département et en présentant une sélection de livres ludiques grand public dans son salon d'étude.



## Services

### Aide et référence

Désireuse d'atténuer les perturbations provoquées par la pandémie, l'équipe des bibliothèques UdeM a redoublé ses efforts pour offrir des services de qualité.

En 2021-2022, les services de référence des bibliothèques sont passés en mode hybride. Le nombre de questions posées à la référence virtuelle (clavardage) a diminué de 25 % par rapport à 2020-2021, passant de 35 669 à 26 860 questions. Ce nombre reste toutefois trois fois plus élevé qu'en 2019-2020 (8 740 questions). À cela s'ajoutent 73 011 questions, dont 58 448 en mode présentiel ou téléphonique et 14 563 par courriel.

L'équipe a également offert 909 formations en ligne et en présentiel à 22 206 étudiantes et étudiants de l'UdeM.

#### Soutien informatique : un horaire étendu

Depuis la rentrée de l'automne 2021, le soutien informatique par clavardage, par courriel et en bibliothèque est offert selon un horaire étendu. Les questions de soutien informatique représentent environ 20 % des questions posées par référence virtuelle.

#### Soutien de laboratoire en médiatisation : un nouveau service

Un soutien technique est maintenant offert à la communauté UdeM pour l'utilisation des nouveaux laboratoires et studios de création numérique en bibliothèque : studios d'enregistrement vidéo, impression et numérisation 3D, fabrication numérique, laboratoire de visualisation, studio d'édition numérique.

#### Nouvelles plateformes

Les bibliothèques UdeM ont entamé la transition de leurs guides et calendrier de formation vers les plateformes acquises dans le cadre du Partenariat des bibliothèques universitaires du Québec (PBUQ). Les guides sont maintenant gérés par LibGuides et le calendrier de formation, par LibCAL.

Une liste de bases de données de A à Z a remplacé Maestro, le répertoire de bases de données des bibliothèques UdeM. La nouvelle plateforme permet le repérage des bases de données par sujet, par type et par titre.

## Soutien à la recherche

### Nouveau portail de soutien à la recherche des bibliothèques UdeM

Un nouveau portail de soutien à la recherche regroupe les guides et les services offerts selon les différentes étapes d'un projet de recherche et par thématique.

### Mise en valeur de la recherche à la Faculté de médecine dentaire

Le recensement des publications des chercheurs et chercheuses de la Faculté de médecine dentaire effectué par une bibliothécaire de l'UdeM est maintenant disponible sur le site web de la faculté.

### Participation à la Semaine de la recherche à la Faculté de médecine vétérinaire

Des bibliothécaires ont participé à la formation sur les revues systématiques, les méta-analyses, les revues de portée et l'introduction à la bibliométrie. L'activité était offerte à l'occasion de la Semaine de la recherche à la Faculté de médecine vétérinaire.

### Mise en place d'un service de curation de données

Le service de curation de données des bibliothèques UdeM propose aux chercheurs et chercheuses :

- le rehaussement des métadonnées descriptives saisies dans Borealis, le dépôt de données de l'UdeM, afin d'optimiser leur découvrabilité et leur indexation dans les environnements externes;
- un service-conseil sur les données déposées dans Borealis pour favoriser la compréhension, la reproductibilité et la réutilisation de ces données de recherche;
- un service de soutien à la normalisation pour favoriser la création de données structurées de qualité, découvrables et réutilisables.

### Groupe de travail sur la gestion des données de recherche du Sous-comité des bibliothèques du Bureau de coopération interuniversitaire (BCI)

Au cours de la Semaine des données à cœur, en février 2022, les bibliothèques UdeM ont animé l'activité de formation *Entre Excel et CSV, mon cœur balance*. La Semaine avait pour but de promouvoir la bonne gestion des données de recherche, de leur collecte à leur préservation. Le groupe de travail, auquel participent des membres des bibliothèques UdeM, a dressé un portrait de l'avancement des stratégies et des politiques sur la gestion des données de recherche au sein des dix-huit établissements universitaires du Québec. Il a publié les résultats du sondage piloté en octobre 2021.

### Nouveau poste de bibliothécaire en soutien aux synthèses de la connaissance

Une bibliothécaire de la Bibliothèque de la santé est maintenant désignée pour la formation et l'accompagnement dans le processus de réalisation de revues systématiques, de méta-analyses et d'études de la portée dans le domaine des sciences de la santé.

## Soutien au libre accès

### Augmentation de la proportion du budget consacrée au libre accès

Les bibliothèques UdeM poursuivent la mise en place d'initiatives d'appui au libre accès pour former la communauté UdeM et la sensibiliser à ces enjeux.

La proportion du budget consacrée au libre accès est maintenant de 2 % du budget total de la documentation en 2021-2022.

### Papyrus, le dépôt institutionnel de l'UdeM

Le dépôt institutionnel [Papyrus](#) permet de soutenir la *Politique de l'Université de Montréal sur le libre accès aux publications savantes* en facilitant la diffusion en libre accès de la production UdeM. En 2021-2022, les documents du dépôt institutionnel ont été consultés plus de cinq millions de fois. Lancé en 2005, Papyrus héberge plus de 26 000 thèses, mémoires, travaux étudiants et publications de membres de la communauté UdeM. L'équipe des bibliothèques UdeM les accompagne au besoin pour le dépôt de documents et l'enrichissement des métadonnées associées.

### Soutien à la *Politique de l'Université de Montréal sur le libre accès aux publications savantes*

Dans le but d'évaluer la portée de la *Politique de l'Université de Montréal sur le libre accès aux publications savantes* lancée par le Vice-rectorat à la recherche, à la découverte, à la création et à l'innovation (VRRDCI), les bibliothèques UdeM ont profité de leur 2<sup>e</sup> consultation sur la collection de périodiques menée à l'hiver 2022 pour questionner la communauté de recherche et d'enseignement sur ses actions entourant cette politique durant la dernière année.

---

« Plus du tiers [des répondants et répondantes de la consultation individuelle sur les périodiques essentiels] ont fait paraître des articles en libre accès depuis l'adoption de la politique. De ce nombre, le tiers en a déposé une copie dans Papyrus et près de la moitié a payé des frais de publication. » (11 avril 2022).  
« Rendre la recherche accessible à tous ». *UdeMNouvelles*.

---

### Programme de financement pour la publication de livres savants en libre accès par les auteurs et autrices UdeM

Les bibliothèques UdeM ont mis en place un programme de financement pour la publication de livres savants en libre accès qui s'adresse aux auteurs et autrices de la communauté UdeM. Il leur permet de publier leur livre en libre accès, avec l'accord de leur maison d'édition, et offre un financement pouvant aller jusqu'à 12 000 \$ par publication. Ce nouveau programme s'inscrit dans la stratégie d'appui à la publication en libre accès des bibliothèques UdeM. Un projet a été financé en 2021-2022.

## Éducation ouverte

Une bibliothécaire de la Direction du soutien à la réussite, à la recherche et à l'enseignement des bibliothèques UdeM s'est jointe aux travaux du nouveau Groupe de travail sur la publication de manuels de cours libres qui relève du Sous-comité des bibliothèques du BCI.

### Ajout de cinq nouvelles revues savantes UdeM au service OJS des bibliothèques UdeM

Cinq revues savantes associées à l'UdeM et qui diffusent en libre accès ont signé une entente pour bénéficier du [service OJS](#) (*Open Journal Systems*), qui soutient les revues dans la gestion de leur processus de publication.

## Soutien à la réussite et à la recherche aux cycles supérieurs

Plusieurs activités de formation ou collaborations ont été déployées au cours de l'année pour soutenir les étudiants et étudiantes des cycles supérieurs. En voici quelques exemples :

### Formations en rédaction destinées aux cycles supérieurs

La Bibliothèque de médecine vétérinaire a offert des activités de formation en rédaction destinées aux étudiants et étudiantes des cycles supérieurs en collaboration avec l'Association étudiante en médecine vétérinaire du Québec, le Fonds d'investissement des cycles supérieurs de l'Université de Montréal et les Études supérieures et postdoctorales de l'Université de Montréal.

### Formations sur la gestion des données de recherche

En plus de formations libres sur la gestion des données de recherche offertes au calendrier, une formation d'introduction et de sensibilisation aux bonnes pratiques de métadonnées en gestion des données de recherche (GDR) a été offerte à des étudiants et étudiantes à la maîtrise de la Faculté de médecine vétérinaire.

En réponse aux besoins exprimés par la communauté des cycles supérieurs, une formation sur la gestion des données de recherche en sciences biologiques a été développée pour les communautés étudiante et professorale de l'Institut de recherche en biologie végétale (IRBV).

### Collaboration avec le programme *Les Saisons des ESP*

La Bibliothèque des sciences a accueilli, les 13 et 14 novembre 2021, l'activité *Le Menu découverte des Saisons des ESP*, organisée par les Études supérieures et postdoctorales, en collaboration avec Thèsez-vous et le Centre de santé et de consultation psychologique. L'activité était offerte aux étudiants et étudiantes en début de doctorat à l'automne 2021.

### Parcours d'autoformation aux cycles supérieurs

Les bibliothèques UdeM ont lancé un parcours d'autoformation en ligne destiné aux étudiants et étudiantes des cycles supérieurs. Ce parcours leur permet de suivre individuellement et à leur rythme les formations des bibliothèques selon leurs besoins et le type d'apprentissage qui leur convient le mieux.

## Aide à la gestion du droit d'auteur

Les bibliothèques UdeM offrent maintenant aux membres de la communauté UdeM un service bonifié de soutien au droit d'auteur : activités de sensibilisation, services-conseils pour clarifier des questions de droit d'auteur, appui dans les démarches pour obtenir des droits, formations, etc.

## Soutien à l'apprentissage et à l'enseignement

### Rentrée universitaire : partir du bon pied

Une série de quatre formations et un programme de visites ont été proposés à la nouvelle cohorte étudiante. De plus, pour la première année, les bibliothèques UdeM ont affiché leurs activités dans le programme d'activités de la rentrée 2021 coordonné par le Service à la vie étudiante de l'UdeM. Elles ont également tenu un kiosque virtuel d'aide techno durant les semaines de la rentrée.

Les bibliothèques UdeM ont été invitées à offrir leur formation *Biblio 101* dans le cadre des activités de la rentrée de l'hiver 2022 organisées par le Service à la vie étudiante.

Les bibliothèques UdeM ont collaboré aux visites du campus en partenariat avec le Service à la vie étudiante à l'occasion du retour en présentiel en février 2022.

### Retour du 24/7 à la Bibliothèque des lettres et sciences humaines (BLSH)

Après une pause de près de deux ans en raison de la pandémie, la communauté étudiante de l'UdeM a pu bénéficier d'une ouverture de la BLSH, 24 heures, 7 jours par semaine, pour la fin des sessions d'automne 2021 et d'hiver 2022.

### Collaboration avec le DIRO

La Bibliothèque de mathématiques et informatique partage ses espaces avec le Département d'informatique et de recherche opérationnelle (DIRO) pour le tutorat assuré par le personnel du DIRO.

### Accueil de stagiaires

Les bibliothèques UdeM ont accueilli cinq stagiaires, dont deux provenaient du programme de maîtrise en sciences de l'information de l'École de bibliothéconomie et des sciences de l'information de l'Université de Montréal (EBSI) et trois du programme Techniques de la documentation du Collège de Maisonneuve.

### Collaboration avec le Collège de Maisonneuve

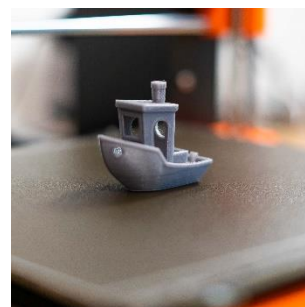
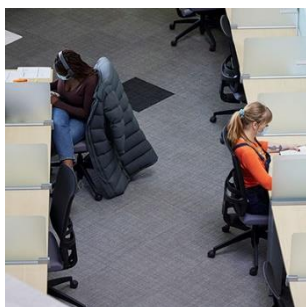
Les bibliothèques UdeM ont aidé les étudiantes et étudiants du nouveau cours *Formation aux usagers* du programme Techniques de la documentation du Collège de Maisonneuve à comprendre les étapes d'une formation en leur permettant de participer aux webinaires offerts lors des activités de la rentrée.

### **Collaboration à un tutoriel sur la prévention du plagiat à l'UdeM**

Les bibliothèques UdeM ont collaboré à la création de modules de formation pour la prévention du plagiat dans le cadre d'une initiative menée par le Comité intégrité et plagiat du Vice-rectorat aux affaires étudiantes et aux études.

### **Appui à la création de ressources éducatives libres par l'entremise de la fabriqueREL**

Les bibliothèques UdeM ont accompagné des récipiendaires de fonds de la fabriqueREL pour le développement de ressources éducatives libres sous licence Creative Commons, notamment un projet mené par un professeur de la Faculté de médecine vétérinaire.



## Espaces

### Nouveaux espaces de création numérique aux bibliothèques UdeM

Les bibliothèques UdeM ont mis en place de nouveaux espaces de création numérique offrant un service de consultation et des formations libres pour soutenir les activités d'apprentissage, d'enseignement et de recherche dans ce domaine en plein essor.

#### Ateliers de fabrication numérique

Les bibliothèques des Sciences et de Mathématiques et informatique ont mis en service leurs ateliers de fabrication numérique respectifs, où l'on trouve notamment les technologies liées à l'impression 3D, à la numérisation 3D, à la découpe de vinyle, aux systèmes embarqués tels que Raspberry Pi et Arduino, ainsi qu'à l'Internet des objets. Un service de soutien est offert par un personnel spécialisé. Le déploiement des nouvelles technologies a été rendu possible grâce au financement des étudiants et étudiantes par le Fonds d'amélioration des services technologiques et informatiques et des collections numériques (STIC).

#### Studio d'enregistrement

Un tout nouveau studio d'enregistrement à la Bibliothèque des lettres et sciences humaines (BLSH) permet de créer des vidéos en toute simplicité dans un espace spécifiquement aménagé : éclairage professionnel, caméra fixe, prise de son professionnelle. Préparer une présentation en prévision d'une soutenance de thèse, produire une capsule de formation ou encore concevoir une présentation par affiche avec incrustation d'images sont quelques exemples de projets possibles. La mise en place de ce studio d'enregistrement, le premier des trois studios prévus, a été rendue possible grâce au financement des étudiants et étudiantes par le Fonds d'amélioration des services technologiques et informatiques et des collections numériques (STIC).

#### Studio d'édition numérique

La Bibliothèque des sciences a mis en service un studio d'édition numérique qui permet de créer, d'éditer et de publier de la production vidéo, sonore ou graphique ainsi que de la visualisation de données.

## Bien-être étudiant

Les bibliothèques UdeM ont participé à l'édition d'hiver 2022 de la Semaine du bien-être organisée par la FAÉCUM en mettant de l'avant leurs initiatives pour le bien-être étudiant :

- Postes de travail actif
- Espaces de relaxation
- Luminothérapie
- Collection bien-être
- Collection de détente (bandes dessinées et romans graphiques)
- Trousses de jeux pour parents étudiant à l'UdeM

### Renouvellement des espaces de relaxation

Plusieurs bibliothèques ont renouvelé leur mobilier destiné à la détente : fauteuils avec dossier incliné ou inclinable, chaises longues et fauteuils à billes (*bean bags*) assortis de poufs. Les bibliothèques des Lettres et sciences humaines, de la Santé et Thérèse-Gouin-Décarie offrent aussi de nouveaux coins repos semi-fermés à l'écart des espaces d'étude.

### Postes de travail actif

Les bibliothèques UdeM ont déployé une première série de postes de travail actif dans les bibliothèques du Campus de l'UdeM à Laval, de Kinésiologie, de Médecine vétérinaire, Marguerite-d'Youville et l'Antenne – 7077 avenue du Parc :

- Tables de travail permettant d'alterner entre le travail debout et le travail assis, et pouvant être assorties de tapis antifatigue ou de planches d'équilibre pour dépenser plus d'énergie;
- Vélos-pupitres et pédaliers sous les tables de travail pour pédaler tout en travaillant;
- Chaises ballon pour améliorer la posture assise tout en faisant travailler les muscles.

L'achat des équipements pour le travail actif a été rendu possible grâce au financement des étudiants et des étudiantes par le Fonds d'amélioration à la vie étudiante (FAVE).

## Changement de nom de la Bibliothèque ÉPC pour Bibliothèque Thérèse-Gouin-Décarie

La Bibliothèque ÉPC (Éducation, Psychologie, Communication) a changé de nom pour devenir la Bibliothèque Thérèse-Gouin-Décarie, en l'honneur de l'enseignante et chercheuse de renommée mondiale en psychologie de l'enfant. Une exposition en hommage à M<sup>me</sup> Gouin-Décarie a été organisée conjointement par l'équipe de la Division des archives et de la gestion de l'information et celle de la bibliothèque. Elle présente sa vie personnelle, sa carrière et les honneurs qu'elle a reçus.

## Partenariat avec le Point de services techniques (PST)

Grâce à un partenariat entre le Point de services techniques du pavillon Marie-Victorin et la Bibliothèque Thérèse-Gouin-Décarie, l'équipe des techniciens en soutien multimédia ainsi que les équipements audiovisuels du PST Marie-Victorin sont maintenant hébergés dans la bibliothèque. Les équipements étant prêtés au comptoir de la bibliothèque, ils sont accessibles durant ses heures d'ouverture étendues, et les techniciens du PST peuvent se consacrer entièrement au soutien des usagers et usagères, et en salle de classe.

## Affichage des places disponibles en temps réel

La collecte de statistiques de fréquentation et d'occupation des bibliothèques a été informatisée cette année. Un écran à l'entrée de la Bibliothèque des lettres et sciences humaines permet maintenant de connaître en temps réel le nombre de places disponibles à la BLSH et dans les bibliothèques avoisinantes, soit les bibliothèques de Droit, de Mathématique et informatique, et de la Santé.

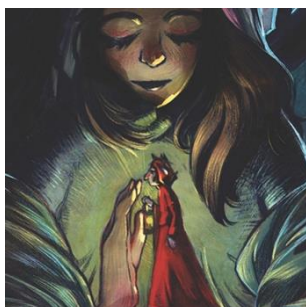
## Amélioration des espaces : un projet actif aux bibliothèques UdeM

### Travaux à la Bibliothèque de droit

Dans la foulée de la rénovation de son 5<sup>e</sup> étage l'année dernière, le 4<sup>e</sup> étage de la Bibliothèque de droit a été modernisé. La bibliothèque propose un mobilier renouvelé, électrifié et varié dans une ambiance réinventée par un nouveau couvre-sol et des zones de couleur permettant la délimitation des espaces de travail. Des plantes ajoutent une touche de nature à l'ensemble dans des boîtes à fleurs réalisées avec les matériaux provenant des anciens isoloirs de la bibliothèque. La réalisation de ce projet de réaménagement a été rendue possible grâce au financement étudiant par le Fonds d'amélioration de la vie étudiante (FAVE).

### Autres projets

- La Bibliothèque de médecine vétérinaire a été repeinte au cours de l'année.
- Un salon de lecture pour les étudiantes et étudiants a été mis en place à la Bibliothèque de musique.
- La Bibliothèque de la santé offre des casiers en location pour quelques heures derrière le comptoir de prêt et du nouveau mobilier encourageant la discussion à voix basse au 6<sup>e</sup> étage.
- L'Antenne – 7077, avenue du Parc propose un espace convivial pour accueillir les questions de référence des usagers et usagères et leur offrir un soutien.
- Davantage de modèles anatomiques sont proposés à la Bibliothèque de kinésiologie. Les modèles peuvent être manipulés sur place, dans le laboratoire. Des tables ajustables en hauteur ont été ajoutées pour faciliter la manipulation.



## Philanthropie

Grâce à la générosité de leurs donateurs et donatrices, les bibliothèques UdeM peuvent compter sur quatre fonds pour financer leurs collections, services et espaces, ainsi que des projets particuliers : Priorités des bibliothèques, Collections, Vos idées iront loin! et Lecture en cadeau.

### Livre d'artiste à la mémoire de Geneviève Bazin

La Bibliothèque des livres rares et collections spéciales (BLRCS) compte dorénavant dans sa collection un livre d'artiste à la mémoire de Geneviève Bazin, première chef de la BLRCS et grande passionnée de ce genre de livres. Jacques Fournier, directeur-fondateur des Éditions Roselin spécialisé dans la conception et la production de livres d'artiste, a déposé *L'Absence* à la BLRCS en octobre 2021. Cet exemplaire unique est composé de bois, de marbre et de papier japonais, et contient des poèmes de Denise Desautels, poète québécoise, autour du thème de l'absence.

### Collecte de livres neufs destinés aux enfants autochtones

Pour une 5<sup>e</sup> année, les bibliothèques UdeM, en association avec un réseau de partenaires du campus, ont participé au programme La lecture en cadeau de la Fondation pour l'alphabétisation. La collecte de l'UdeM a pour objectif d'offrir un livre jeunesse neuf à des enfants de 0 à 12 ans vivant dans des communautés autochtones du Québec.

Avec l'aide de nombreux partenaires – l'École de bibliothéconomie et des sciences de l'information, l'École d'optométrie et son association étudiante (AEOUM), la Division des archives et de la gestion de l'information, la Direction des ressources humaines, les facultés de Médecine dentaire, de Médecine (incluant son campus en Mauricie et son association étudiante [AEEMUM]), et de Pharmacie (incluant son association étudiante), les librairies de l'UdeM, le SAFIRE et les résidences –, les bibliothèques UdeM ont amassé 517 livres jeunesse.

Les bibliothèques ont également récolté des dons en argent qui ont permis d'acheter 140 livres à la fin de la collecte.

En tout, 657 livres ont été remis à la Fondation pour distribution dans les écoles et centres de la petite enfance de communautés autochtones du Québec.

## Rayonnement des collections

En reconnaissance du don historique accordé à l'Université de Montréal par la Fondation Courtois, les bibliothèques ont restauré l'ouvrage scientifique *British Algae: Cyanotype Impressions* de la botaniste Anna Atkins, conservé à la Bibliothèque des livres rares et collections spéciales, dans la collection Marie-Victorin. Une mention de remerciement a été inscrite à l'intérieur du boîtier de protection du document pour immortaliser ce don exceptionnel. Le livre, un des premiers au monde illustré de photographies, a été présenté au donateur. L'ouvrage a été numérisé et déposé en accès libre dans [Calypso](#).

## Bourses pour aider les étudiants et étudiantes des cycles supérieurs

### Bourse Geneviève-Bazin

Élisabeth Perreault-Corbeil, étudiante à la maîtrise au Département d'histoire, a obtenu la bourse Geneviève-Bazin (édition 2021-2022) pour son mémoire *Réception et usages des principes du droit romain par les officiers royaux français : l'évolution de la justice pénale sous Charles VI (1380-1422)*.

Cette bourse, d'une valeur de 2 000 \$, est réservée aux étudiantes et étudiants des cycles supérieurs qui utilisent les ressources de la Bibliothèque des livres rares et collections spéciales (BLRCS) dans le cadre de leur recherche. Elle a été créée par Marie Bazin en l'honneur et à la mémoire de sa sœur Geneviève Bazin, première chef du Service des collections spéciales, l'ancêtre de la BLRCS.

### Bourse Charles S. N. Parent

Charles Duval, étudiant à la maîtrise au Département d'histoire, a reçu la bourse Charles S. N. Parent (édition 2021-2022) pour son mémoire *Le Québec, les Inuits et le nord : parcours identitaire et colonial (1912-1961)*.

Charles S. N. Parent, homme d'affaires et mécène bien connu dans le milieu des arts et du patrimoine au Québec, a créé cette bourse de 2 000 \$ pour favoriser la recherche en histoire nord-américaine par l'utilisation des ressources documentaires de la BLRCS.

## Prix et environnement de travail

### Honneurs aux bibliothèques UdeM

#### Prix du recteur 2021 : Collaboration

L'équipe des bibliothèques UdeM a reçu le prix du recteur 2021 dans la catégorie Collaboration. Ce prix récompense la cohésion et les efforts de l'équipe dans l'implantation de l'outil de recherche Sofia, en partenariat avec les dix-sept autres bibliothèques universitaires du Québec, ainsi que la capacité de l'équipe à s'adapter et à créer des partenariats sur le campus pour répondre aux besoins de la communauté UdeM en temps de pandémie.

## **Prix Reconnaissance**

M. Denis Arvisais a reçu le prix Reconnaissance de l'École de kinésiologie et des sciences de l'activité physique à l'occasion de la Journée de la recherche 2022.

## **Prix Engagement 2020-2021 de la communauté de pratique de veille en santé et services sociaux**

M<sup>me</sup> Audrey Attia a reçu le prix Engagement 2020-2021 de la communauté de pratique de veille en santé et services sociaux pour sa contribution à l'avancement des connaissances et des pratiques en matière de veille en santé et services sociaux au Québec.

## **Prix Isabelle-Laforce 2021**

M<sup>me</sup> Marilou Bourque a remporté le prix Isabelle-Laforce 2021 décerné par le Syndicat des employés et employées de l'Université de Montréal (SEUM 1244). Ce prix vise à reconnaître les personnes qui se sont démarquées par leur bienveillance et leur empathie.

## **Environnement de travail**

### **Travail hybride pour le personnel des bibliothèques UdeM**

Conformément aux directives institutionnelles, les bibliothèques UdeM ont établi des balises pour implanter équitablement le travail hybride au sein de l'équipe. Elles seront évaluées au cours de la prochaine année.

### **Postes de travail actif pour le personnel des bibliothèques UdeM**

Des postes de travail actif, notamment des tables à hauteur ajustable, ont été acquis dans le cadre d'un projet pilote et sont utilisés par certains membres de l'équipe des bibliothèques UdeM.

### **Conférence annuelle de l'Association canadienne des bibliothèques de droit**

Des bibliothécaires de la Bibliothèque de droit ont fait partie du Comité organisateur de la conférence annuelle de l'Association canadienne des bibliothèques de droit qui a eu lieu à Montréal du 28 mai au 1<sup>er</sup> juin 2022. La directrice de la bibliothèque a agi à titre de présidente du comité.

## **Plan d'action UdeM 2020-2023 – Pour l'équité, la diversité et l'inclusion**

### **Adaptation du traitement documentaire**

#### **Mise en œuvre du Traité de Marrakech**

Les bibliothèques UdeM participent aux travaux du Groupe de travail sur les personnes en situation de handicap et à ceux du Groupe de travail de l'Association of Research Libraries (ARL) et

de l'Association des bibliothèques de recherche du Canada (ABRC) sur la mise en œuvre du [Traité de Marrakech](#) pour les personnes ayant une déficience perceptuelle.

## Vocabulaire pour désigner les déficiences, troubles et situations de handicap

Les bibliothèques UdeM ont adapté leurs pratiques de traitement documentaire aux modifications effectuées dans le Répertoire des vedettes-matière (RVM) de l'Université Laval, en accord avec le dossier [Déficiences, troubles et situations de handicap : des mots pour en parler](#) mis en ligne par l'Office québécois de la langue française (OQLF).

## Accès aux espaces

Des travaux à la Bibliothèque des lettres et sciences humaines ont permis d'améliorer l'accessibilité universelle aux services documentaires adaptés aux étudiants et étudiantes en situation de handicap. Ces travaux ont aussi permis de bonifier l'accessibilité universelle aux toilettes de la bibliothèque.

Les bibliothèques UdeM ont déployé des équipements pouvant s'adapter aux besoins des étudiants et étudiantes en situation de handicap : tables ajustables, imprimantes adaptées.

## Plan d'action 2020-2023 – Place aux Premiers Peuples

### Révision du vocabulaire décrivant les Autochtones

Dans le cadre du plan d'action Place des Premiers Peuples, les bibliothèques UdeM ont participé à la mise sur pied d'un Groupe de travail *ad hoc* pour la révision du vocabulaire décrivant les Autochtones dans le Répertoire des vedettes-matière (RVM). Le groupe de travail a pour mandat de recenser les termes du RVM portant sur les Autochtones et d'offrir des conseils sur la terminologie à employer pour décrire de manière respectueuse leur culture, leur histoire et leurs réalités. Les recommandations du groupe de travail permettront de revoir ce vocabulaire contrôlé, dont la création remonte à 1946, et de l'actualiser dans le respect des communautés autochtones.

### Rattrapage dans l'achat de documentation

Un budget a été octroyé pour permettre d'effectuer un rattrapage dans l'achat de la documentation qui traite de sujets autochtones, ou dont les auteurs ou autrices sont autochtones.

### Sensibilisation du personnel

Dans la foulée de l'activité *Rencontres autochtones* tenue à la Direction des bibliothèques en 2019, une série de trois webinaires sur le thème *Initiatives autochtones en bibliothèques* a fait découvrir différentes initiatives au personnel des bibliothèques UdeM :

- *Le projet d'autochtonisation de l'UdeM*, présenté par Caroline Gélinas, alors conseillère principale aux relations autochtones à l'Université de Montréal;
- *Le renouvellement de la relation avec les communautés autochtones, l'expérience de Bibliothèque et Archives Canada*, présenté par Normand Charbonneau, alors bibliothécaire et archiviste du Canada adjoint;
- *Transformer les bibliothèques pour aller vers la réconciliation*, présenté par Camille Callison, Indigenous Strategies Librarian à l'Université du Manitoba.

## Comité ÉDI de la Fédération des milieux documentaires

Une bibliothécaire de la Bibliothèque de droit participe aux travaux du nouveau Comité ÉDI (Équité, diversité et inclusion) de la Fédération des milieux documentaires.



## Chronologie des mesures COVID-19 sur le campus

En accord avec les instances concernées, les bibliothèques UdeM se sont adaptées à l'évolution des mesures sanitaires, dont le retour des communautés étudiante, d'enseignement et de recherche sur le campus.

### Août 2021

- Maintien du travail à distance pour le personnel des services communs et retour du personnel dont la présence est nécessaire au bon fonctionnement de certaines activités.
- Mesures sanitaires adaptées en fonction de l'achalandage des bibliothèques grâce à l'implantation d'un système de mesure de l'occupation en temps réel.
- Levée de l'obligation de réservation de places pour venir travailler en bibliothèque, sauf pour les salles de travail en équipe et les salles de travail individuel.
- Restriction de l'accès aux bibliothèques à la communauté UdeM (communautés étudiante, d'enseignement et de recherche, et personnel de l'UdeM).
- Fin de la quarantaine pour les documents et reprise du retour aux comptoirs de prêt des bibliothèques.
- Retour des présentoirs à nouveautés en bibliothèques.
- Accès aux collections sans limitation du nombre de personnes par section de rayonnages.
- Maintien du service Bureau à distance, mis en place au début de la pandémie, pour un accès à distance à certains logiciels des bibliothèques.

### Septembre 2021

- Ouverture des bibliothèques selon les horaires habituels.
- Port du masque de procédure et distanciation d'un mètre.
- Disponibilité de la majorité des places de travail en bibliothèque.

### Novembre 2021

- Mise en place du mode de travail hybride pour le personnel admissible.

## Décembre 2021

- Reprise du télétravail pour le personnel dont la présence n'est pas requise pour les services sur place.

## Janvier 2022

- Maintien des horaires habituels pour les bibliothèques.
- Port du masque de procédure et distanciation de deux mètres.
- Retrait de certaines places assises pour assurer une distanciation de deux mètres.

## Mars 2022

- Retour du travail en mode hybride pour les personnes admissibles.
- Reprise de l'accès aux bibliothèques UdeM pour le grand public.

# Chiffres et budget

## Budget de la documentation

Profitant des effets d'une stratégie fructueuse, les bibliothèques UdeM disposeront de six millions de dollars américains pour stabiliser leur pouvoir d'achat et remplir leurs engagements en devise américaine. Le taux de change avantageux a permis un gain important par rapport à 2020-2021. La répartition 20/80 des livres et périodiques a été respectée.

## Statistiques sur les bibliothèques UdeM

Budget de fonctionnement <sup>1</sup>	2021-2022	2020-2021
<b>Acquisition de documents<sup>2</sup></b>	12 668 305 \$	12 024 154 \$
<b>Salaires<sup>3</sup></b>	16 886 171 \$	16 456 199 \$
<b>Avantages sociaux<sup>4</sup></b>	4 873 873 \$	4 721 697 \$
<b>Dépenses diverses<sup>5</sup></b>	1 984 826 \$	1 596 463 \$
<b>Informatisation<sup>6</sup></b>	386 898 \$	356 848 \$
<b>Revenus divers<sup>7</sup></b>	(107 488) \$	(101 085) \$
<b>Total</b>	36 692 585 \$	35 054 276 \$

1. Le budget de fonctionnement s'établit à 35 515 738 \$ (34 702 717 \$ en 2020-2021). Des dépenses totalisant 351 559 \$ (351 559 \$ en 2020-2021) ont été financées par des sources autres que le budget de fonctionnement, soit par le Fonds de souscription et le Fonds d'immobilisation.
2. Dont un ajout non récurrent de 129 482 \$ (0 \$ en 2020-2021) - Fonds d'immobilisation et de souscription.
3. Dont un ajout non récurrent de 201 137 \$ (108 916 \$ en 2020-2021) - Fonds STIC et de souscription.
4. Dont un ajout non récurrent de 54 143 \$ (21 403 \$ en 2020-2021) - Fonds STIC et de souscription.
5. Dont un ajout non récurrent de 700 364 \$ (162 769 \$ en 2020-2021) - Fonds FAVE, MAO et de souscription.
6. Dont un ajout non récurrent de 91 731 \$ (58 471 \$ en 2020-2021) - Fonds STIC.
7. Dont des frais facturés aux usagers et usagères de 18 265 \$ (15 048 \$ en 2020-2021).

Acquisition de documents	2021-2022	2020-2021
<b>Périodiques imprimés</b>	1 930	2 014
<b>Périodiques électroniques</b>	101 636	92 477
<b>Livres imprimés</b>	9 279	8 207
<b>Livres électroniques<sup>1</sup></b>	14 178	11 931

1. Les livres électroniques acquis prennent en compte les documents disponibles par les programmes d'achat basés sur les données probantes (EBA/PDA).

<b>Utilisation des ressources<sup>1</sup></b>	<b>2021-2022</b>	<b>2020-2021</b>
<b>Fréquentation</b>	1 009 166	342 934
<b>Articles consultés en ligne</b>	5 711 904	6 038 014
<b>Livres consultés en ligne (texte intégral ou chapitres)</b>	1 704 705	1 212 400
<b>Prêts en bibliothèque</b>	416 978	301 627
<b>Consultations sur place des documents</b>	59 076	38 163
<b>Formations offertes à des groupes</b>	909	967
<b>Participants et participantes aux formations</b>	22 206	21 037
<b>Vidéos disponibles sur YouTube<sup>2</sup></b>	267	220
<b>Nombre de vues des vidéos sur YouTube</b>	179 700	164 643
<b>Webinaires déposés sur YouTube</b>	12	38
<b>Nombre de vues des webinaires sur YouTube</b>	11 190	34 938
<b>Nombre de visites sur le site web</b>	3 079 268	3 593 590
<b>Référence virtuelle (clavardage)</b>	26 860	35 669
<b>Aide et référence (questions)<sup>3</sup></b>	73 011	43 840

1. La fermeture des bibliothèques du 1<sup>er</sup> mai au 28 août 2020 ainsi que différentes mesures sanitaires en raison de la pandémie de COVID-19 ont eu des répercussions négatives sur l'utilisation des services normalement offerts sur place : consultations et emprunts de la collection imprimée, formations, aide et référence, fréquentation.

2. Incluant les tutoriels, les vidéos de présentation de services et les webinaires.

3. Excluant le service de référence virtuelle.

<b>Collections en résumé</b>	<b>2021-2022</b>	<b>2020-2021</b>
<b>Livres imprimés (titres)</b>	1 493 006	1 531 896
<b>Livres électroniques (titres)<sup>1</sup></b>	1 226 833	884 499
<b>Bases de données</b>	282	268
<b>Périodiques imprimés<sup>2</sup></b>	37 401	37 959
<b>Périodiques électroniques<sup>3</sup></b>	129 721	92 477
<b>Calypso (objets numériques)</b>	40 233	39 522
<b>Papyrus (documents)</b>	25 965	24 335
<b>Nombre total de titres (tous formats)<sup>4</sup></b>	3 184 629	2 844 405

1. Ce total inclut les documents accessibles par les programmes d'achat basés sur les données probantes (EBA/PDA).

2. Périodiques imprimés incluant les dons.

3. Périodiques électroniques payants.

4. Comprend tous les titres détenus par les bibliothèques UdeM, y compris les types de documents non répertoriés dans ce tableau.

Espaces de travail	2021-2022	2020-2021
<b>Superficie nette (m<sup>2</sup>)</b>	36 186	36 186
<b>Places assises</b>	3 155	1 414 <sup>1</sup>
<b>Salles de travail</b>	135	142
<b>Places en salle de travail<sup>2</sup></b>	281	136
<b>Bibliothèques</b>	16	16
<b>Heures d'ouverture par semaine<sup>3</sup></b>	112	112

1. Nombre de places réduit en raison des mesures sanitaires en place.

2. Comprises dans le nombre total de places assises.

3. Basé sur les heures d'ouverture habituelles de la Bibliothèque des lettres et sciences humaines.

*les bibliothèques*

Université   
de Montréal

Site internet : [bib.umontreal.ca](http://bib.umontreal.ca)

Pour consulter le rapport en ligne : [bib.umontreal.ca/publications/rapport-annuel-2021-2022](http://bib.umontreal.ca/publications/rapport-annuel-2021-2022)

Publication : novembre 2022

ISSN : 1705-4540

Dépôt légal – Bibliothèque et Archives Canada, 2022

Photographies : Christian Fleury et Émir Chouchane