



**LES ANCIENS  
ET LES ANCIENNES**

*du Collège de l'Assomption*

**Les membres  
du 26<sup>e</sup> cours  
(1858-1865-1880)**

Par René DIDIER, 127<sup>e</sup> cours

**Fascicule A-026  
Première édition**

L'Association des anciens et des anciennes  
*du Collège de l'Assomption*  
Mars 2014



Collège de l'Assomption  
Les anciens et les anciennes

Ce fascicule a été édité par

**L'Association des anciens et des  
anciennes**  
*du*  
*Collège de l'Assomption*

**On peut commander ce fascicule en s'adressant au secrétariat de  
l'Association des anciens et des anciennes du Collège de  
l'Assomption :**

**Téléphone : (450) 589-5621, poste 260**

**Télécopieur : (450) 589-2910**

**Courriel : [ancien@classomption.qc.ca](mailto:ancien@classomption.qc.ca)**

**Pour en savoir plus sur l'Association :  
<http://www.aacla.qc.ca>**

**© Tous droits réservés 2007**  
**L'Association des Anciens et des Anciennes**  
**du Collège de l'Assomption**  
**L'Assomption, Québec, Canada**

**ISBN : 978-2-89679-026-1 (format brochure)**  
**: 978-2-89679-026-2 (fichier PDF)**

**Dépôt légal**

**Bibliothèque du Canada : 1<sup>er</sup> trimestre 2014**

**Bibliothèque du Québec : 1<sup>er</sup> trimestre 2014**

**Collège de l'Assomption**  
**Les anciens et les anciennes**

**Collège de l'Assomption**  
**Les anciens et les anciennes**

**BIBLIOGRAPHIE**

- 1.- ALLAIRE, Jean-Baptiste (abbé) *Dictionnaire biographique du clergé canadien français/Les contemporains* Imprimerie la Tribune, 1908.
- 2.- FORGET, Anastase (abbé) *Histoire du Collège de l'Assomption (1833 - 1933)* : Imprimerie Populaire Ltée. 1933.
- 3.- TANGUAY, Cyprien (Mgr.) *Répertoire général du clergé canadien* : Eusèbe SENÉCAL et Fils, 1893.
- 4.- AUBIN, Florian (abbé) *La paroisse de Saint-Cuthbert, 1765-1980* Tome I et II: Florian AUBIN 1981 et 1982.
- 5.- *Dictionnaire biographique du Canada Québec* : Presse de l'Université Laval, vol 1 à 4.
- 6.- LANOUE, François (abbé) *Un coin de pays dans Lanaudière-Saint-Alexis* MédiaPresse inc. 1992.
- 7.- ROY, Christian, *Histoire de L'Assomption*, La Commission des fêtes du 250<sup>e</sup> , 1967.
- 8.- ROY, Christian et THERRIEN, Onil, *Histoire de Saint-Paul-l'Ermité*.
- 9.- *Index des lieux de résidences et de Pratique des commis, garde-notes, greffiers, tabellions et notaires 1621-1991*,
- 10- Saint-Roch-de-l'Achigan.
- 11- Dictionnaire général des Archambault d'Amérique.
- 12 Paroisse Sainte-Anne de Varennes 1692-1992.
- 13.- BÉLANGER, François, *Les cours de justice et la magistrature du Québec, Direction des communications, ministère de la Justice du Québec*, 1999.
14. Les archives du Collèges de l'Assomption.
- 15.-Les archives de l'Association des anciens et des anciennes du Collège de l'Assomption.
- 16.-OLIVIER, Réjean, *Profils d'anciens du Collège de l'Assomption de la région de Lanaudière*, Association des anciens du Collège de l'Assomption 1982.
- 17.-Sainte-Marie-Salomé.
- 18.-Sainte-Julienne.
- 19.-L'annuaire des anciens élèves du Collège de l'Assomption, 2<sup>e</sup> édition, Léonide DESROSIERS, éditeur, Montréal, 1954.
- 20.-*Dictionnaire Biographique des Oblats au Canada*, tomes I-II-III (G. Carrière), tome IV (M. Gilbert et N. Martel) et tome V (H. Beaudoin, J.-P. Demers et G. Landreville).
- 21.-Le site Web de l'Assemblée Nationale (Québec).
- 22.-Le site Web de la Chambre des Communes (Ottawa).

**COLLABORATIONS SPÉCIALES**

BOULET, Fernand, 107<sup>e</sup> cours.  
BOUFFARD, André, chercheur en généalogie.  
CUSSON, Georges, chercheur en généalogie.  
GABOURY, René, 119<sup>e</sup> cours.  
GARIÉPY, Wilfrid, 116<sup>e</sup> cours.  
HARPIN, Reynald, 121<sup>e</sup> cours.  
GAGNON, Jean-Marie.  
TESSIER, Nelson, 129<sup>e</sup> cours.  
Le Centre régional d'archives de Lanaudière/Archives Lanaudière.  
Les bénévoles de la Société de généalogie canadienne-française.

**Collège de l'Assomption**  
**Les anciens et les anciennes**

**PRÉSENTATION**

La première devise du Collège qui deviendra celle de l'Association des anciens, «*In amore fraternitatis*», semble tirer ses origines d'un esprit de famille, cher aux cinq fondateurs et implanté dès les premières années de la fondation du Collège.

Pour bien marquer cet esprit, on prend l'habitude de donner, selon l'ordre chronologique, un numéro de cours à chacune des cohortes d'élèves nouvellement admises ; et non pas, comme c'était fréquemment le cas ailleurs, de donner aux cohortes d'élèves le numéro de l'année de leur fin d'étude et de leur obtention de diplôme. Ainsi, chaque cours reçoit son numéro au début de ses études et non à la fin et chaque cours peut mesurer les années qui le séparent de la fondation du Collège et peut aussi mesurer le temps qui le sépare de ses prédécesseurs ou de ses successeurs. Cette tradition, longtemps partagée avec le Séminaire de Sainte-Thérèse, est maintenant unique au Québec. Il s'agit d'une des plus vieilles traditions du Collège de l'Assomption. Il faudrait retourner aux plus vieux documents du Collège pour en connaître l'origine.

On peut presque dire qu'à une certaine époque, alors que les cohortes d'élèves étaient beaucoup moins nombreuses, le numéro de cours était l'équivalent d'un patronyme, une sorte de «numéro-surnom» de famille. Jusqu'au début des années 1960, les cohortes d'élèves finissant leurs études dépassaient rarement le nombre trente. Avant 1960, plusieurs ne comptaient, au plus, qu'une vingtaine de finissants. Au temps fort du pensionnat, un cours pouvait totaliser une centaine d'élèves, pour l'ensemble des huit années du cours classique. Aujourd'hui, un cours qui termine les cinq années d'études secondaires, compte près de 200 élèves finissants. À la dernière année du collégial, en 1997-1998, le 159<sup>e</sup> cours comptait pas moins de 400 finissants, dont près de la moitié n'avait fait que les deux années d'études collégiales (CÉGEP) au Collège.

Sur les cinquante neuf élèves que compte le 26<sup>e</sup> cours, dont vingt et un, qui n'ont fait que leur classe française, il n'y en a que deux qui ont gradués au Collège en 1864 et trois autres l'année suivante. Le plus célèbre de ses membres, est sans doute le père Zacarie LACASSE, O.M.I. de qui on a dit qu'il avait été l'auteur le plu lu de la fin du XIXe siècle. Il est aussi le seul de son cours à avoir enseigné au collège. Albert MESNARD, architecte, associé de Maurice PERREAULT, puis de Joseph VENNE, laissera aussi sa marque au collège, entre autres, pour les plans et la supervision de la construction de l'aile de 1892.

Ce fascicule, portant sur les membres du 26<sup>e</sup> cours, fait partie d'une collection, consacrée aux anciens et aux anciennes du collège de l'Assomption. À partir des informations disponibles, chaque membre de ce cours a fait l'objet d'une courte biographie. Celles qui sont incomplètes ou partielles seront mises à jour au fur et à mesure que de nouvelles informations nous seront fournies.

Si vous détenez des informations sur l'une ou l'autre des personnes faisant partie de ce fascicule, vous pouvez nous les faire parvenir, par courrier électronique, à l'adresse suivante :

**[ancien@classomption.qc.ca](mailto:ancien@classomption.qc.ca)**

René Didier, 127<sup>e</sup> cours,  
Responsable de la collection des fascicules

Les membres du 26<sup>e</sup> cours  
(par ordre alphabétique)

**Études classiques et philosophiques (1858-1865)**

ARCHAMBAULT, Damase, prêtre	page 9
ARCHAMBAULT, Louis, élève	page 9
BARNABÉ, Joseph, notaire	page 9
BEAUDRY, Pacome, élève	page 10
BONIN, Calixte, charpentier	page 10
CHAGNON, Joseph, avocat	page 10
CHEVALIER, Édouard, négociant	page 10
CHEVRIER, Désiré, prêtre, P.S.S.	page 11
CHRISTIN, Alphonse, avocat	page 12
DANSEREAU, Charles, médecin	page 12
DANSEREAU, Pierre, bourgeois	page 12
DUFAULT, Joachim, cultivateur	page 13
DUGAS, Amédée, cultivateur	page 13
DUPERREAU, Adolphe, commis-marchand	page 13
FARLEY, François, médecin	page 14
GERMAIN-PEPIN, Édouard, notaire	page 14
GODREAU, Édouard, notaire	page 14
GUIMOND, Ulric, ecclésiastique	page 15
HÉTU, Albert, cultivateur	page 15
HÉTU, Pierre, cultivateur	page 15
LACASSE, Zacharie, prêtre, O.M.I.	page 16
LAROSE, Alfred, médecin	page 17
LAROSE, Hormidas, employé civil	page 17
LAROSE, Louis, pharmacien	page 17
LEMIRE, Joseph, cultivateur	page 18
MARIEN, Olympe, notaire	page 18
MARSAN, Louis, cultivateur	page 18
MATHIEU, Prime, notaire	page 19
MESNARD, Albert, architecte	page 19
MOREAU, Narcisse,	page 20
MOREAU, Ulric, employé civil	page 20
PICHÉ, Louis, avocat	page 21
QUESNEL, Louis,	page 21
RAINVILLE, Stanislas, cordonnier	page 21
SAINT-JEAN, Ludger	page 21
THIBAULT, François-Xavier, avocat	page 22
THIBODEAU, Jean-Louis, cultivateur	page 22
VIGER, Philéas, industriel	page 22



**Collège de l'Assomption  
Les anciens et les anciennes**

**Classe française (1857-1858)**

<b>ARCHAMBAULT, Achille, marchand</b>	<b>page 23</b>
<b>BEAUDOIN, Louis, cordonnier</b>	<b>page 23</b>
<b>BOISJOLY, Louis, cultivateur</b>	<b>page 23</b>
<b>BOURGEOIS, Joseph, cultivateur, épicier</b>	<b>page 24</b>
<b>CORBEL, Ferdinand, bourgeois</b>	<b>page 24</b>
<b>DAGENAIS, Maxime, bourgeois</b>	<b>page 24</b>
<b>DUGAS, Charles, marchand</b>	<b>page 25</b>
<b>DUPUIS, Louis, cultivateur</b>	<b>page 25</b>
<b>DUPUIS, Onésime,</b>	<b>page 25</b>
<b>FOREST, Camille, militaire</b>	<b>page 25</b>
<b>GALARNEAU, Édouard, boulanger</b>	<b>page 26</b>
<b>HERVIEUX, Charles, cultivateur</b>	<b>page 26</b>
<b>MARTEL, Jean-Baptiste (Antoine), cultivateur</b>	<b>page 26</b>
<b>MARTEL, Jean-Baptiste (Jérôme), cultivateur</b>	<b>page 27</b>
<b>MÉNARD, Pierre, prêtre</b>	<b>page 27</b>
<b>POIRIER, Azarie, cordonnier</b>	<b>page 27</b>
<b>POIRIER, Napoléon, boucher</b>	<b>page 28</b>
<b>RAYMOND, François,</b>	<b>page 28</b>
<b>RIVEST, François,</b>	<b>page 28</b>
<b>SAINT-JEAN, Ludger,</b>	<b>page 21 et 29</b>
<b>SMITH, Melvin, bourgeois</b>	<b>page 29</b>
<b>VIGNEAULT, Charles,</b>	<b>page 29</b>

Les noms de ceux qui ont été éducateurs au Collège sont précédés de . Les noms de ceux qui ont été parlementaires au provincial sont précédés de  PP, au fédéral de  PF, et au Sénat de  S.

**Note importante concernant l'orthographe des patronymes et des prénoms :**

L'orthographe des patronymes et des prénoms que nous avons utilisée peut ne pas correspondre exactement à celui des registres paroissiaux. Dans les cas de doute et de divergence entre les registres des paroisses, les archives du Collège, les archives de l'Association et l'usage d'une époque, nous avons adopté l'orthographe d'usage actuel. De même, la plupart des surnoms ont été omis pour ne conserver que le patronyme couramment utilisé.

**Collège de l'Assomption  
Les anciens et les anciennes**

**Les membres du 26<sup>e</sup> cours  
(par ordre alphabétique)  
Études classiques et philosophiques (1858-1865)**

**Damase ARCHAMBAULT, 26<sup>e</sup> cours, prêtre  
(1841-.....)**

Né à Saint-Paul-l'Ermitte le 18 décembre 1841. Il est le fils de Joseph ARCHAMBAULT, cultivateur, et de Marie BEAUCHAMP.

Étudia au Collège de l'Assomption de 1858 à 1863.  
On ne connaît ni la date ni le lieu de son ordination.  
Aurait exercé le ministère paroissial à Brush's Mills, dans l'état de New York.

Décédé.

Il est le frère de Eugène ARCHAMBAULT, du 14<sup>e</sup> cours.

Mise à jour de la biographie : 29 juin 2010.

**Louis ARCHAMBAULT, 26<sup>e</sup> cours, élève  
(1843-1864)**

Né à L'Assomption le 9 décembre 1843. Il est le fils de François ARCHAMBAULT et de Madeleine TELLIER.

Étudia au Collège de l'Assomption de 1857 à 1864.

Décédé le 24 septembre 1864, à l'âge de 21 ans, alors qu'il était élève au Collège. Il a été inhumé dans le cimetière de sa paroisse natale.  
Était célibataire.

Mise à jour de la biographie : 29 juin 2010.

**Joseph BARNABÉ, 26<sup>e</sup> cours, notaire  
(....-....)**

Originaire de L'Assomption. Il est le fils de Alexis MARTIN-BARNABÉ et de Henriette PIGEON.

Étudia au Collège de l'Assomption de 1858 à 1862.

Décédé.  
Avait épousé, en premières noces, Sophie SAINT-ANDRÉ, fille de Jean-Baptiste SAINT-ANDRÉ, à Sainte-Julienne, le 27 avril 1869, et en secondes noces, Octavie PAYETTE, fille de Fabien PAYETTE et de Octavie RIVEST, à Sainte-Julienne, le 15 février 1887.

Mise à jour de la biographie : 29 juin 2010.

**Collège de l'Assomption  
Les anciens et les anciennes**

**Pacôme BEAUDRY, 26<sup>e</sup> cours, élève  
(1837-1864)**

Né à Saint-Roch-de-l'Achigan, le 27 octobre 1837. Il est le fils de Louis BEAUDRY et de Rosalie RÉGNIER.  
Étudia au Collège de l'Assomption de 1858 à 1864.

Décédé le 24 mai 1864, à l'âge de 26 ans, alors qu'il était élève au Collège. Il a été inhumé dans le cimetière de sa paroisse natale.  
Était célibataire.

Mise à jour de la biographie : 29 juin 2010.

**Calixte BONIN, 26<sup>e</sup> cours, charpentier  
(1843-.....)**

Né à Sainte-Élisabeth-de-Joliette, le 19 février 1843. Il est le fils de Maxime BONIN, cultivateur, et d'Éléonore BARIL.

Étudia au Collège de l'Assomption de 1858 à 1862.

A exercé son métier à Manchester, dans le New Hampshire.

Décédé.

Avait épousé Delphine ROUSSEAU, fille de Joseph ROUSSEAU et de Rosalie PARADIS, à Saint-Hugues (Bagot), le 24 juillet 1866.

Mise à jour de la biographie : 29 juin 2010.

**Joseph CHAGNON, 26<sup>e</sup> cours, avocat  
(....-.....)**

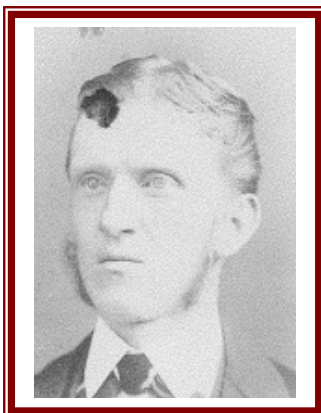
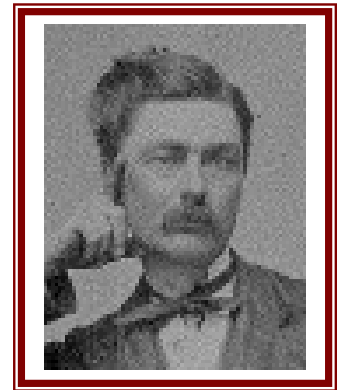
Originaire de L'Assomption. Il est le fils de Louis-Raymond CHAGNON et de Marie-Lucille-Cécile PAPIN.

Étudia au Collège de l'Assomption de 1857 à 1863.

Décédé.

Il est le frère de Edmond CHAGNON, du 23<sup>e</sup> cours, et il est le neveu de Joseph PAPIN, du 3<sup>e</sup> cours, et de Ludger PAPIN, du 17<sup>e</sup> cours.

Mise à jour de la biographie : 22 décembre 2013.



**Édouard CHEVALIER, 26<sup>e</sup> cours, négociant  
(....-.....)**

Originaire de L'Assomption.

Étudia au Collège de l'Assomption de 1858 à 1860.

Décédé.

Mise à jour de la biographie : 29 juin 2010.

**Collège de l'Assomption**  
**Les anciens et les anciennes**

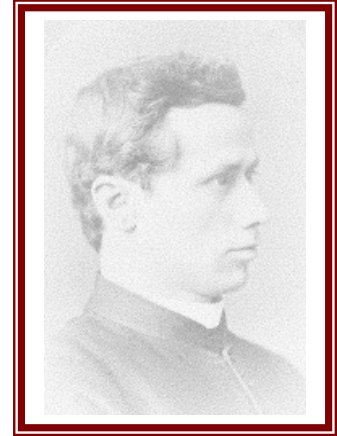
**Marie-Joseph-Désiré CHEVRIER, 26<sup>e</sup> cours, prêtre, P.S.S.**  
(1845-1909)

Né à Saint-Benoît (Deux-Montagnes), le 1<sup>er</sup> février 1845, fils de François-Pascal CHEVRIER-LAJEUNESSE, et de Marie-Agathe LEDUC.  
Étudia au Collège de l'Assomption de 1858 à 1861,  
et au Collège de Montréal, de 1861 à 1865.

Ordonné à Montréal, le 20 décembre 1873.

En 1873-1874, professeur au Collège de Montréal ; de 1874 à 1876, vicaire à Notre-Dame ; en 1876-1877, professeur au Collège de Montréal ; en 1877-1878, à la solitude d'Issy, en France ; de 1878 à 1890, au Collège de Montréal ; après 1890, à Notre-Dame de Montréal, puis jusqu'à sa mort, à Saint-Jacques de Montréal.

Décédé le 2 avril 1909.



Témoignage :

Le 2 avril, M. CHEVRIER était allé voir son médecin, un ancien élève aussi, je pense, M. le docteur Damien MASSON, de l'Institut Ophtalmique, rue Sainte-Catherine. Il attendait avec d'autres patients que le docteur fut libre, quand soudain, il s'affaissa... frappé au coeur. M. l'abbé CHAUMONT, de Sainte-Thérèse, qui se trouvait là, put lui donner une dernière absolution et lui faire une onction avec les huiles saintes, et ce fut tout, il était déjà mort. Ses funérailles ont été pleines de sympathies venues de partout, des plus humbles, des pauvres qu'il aimait et consolait dans son modeste vicariat de Saint-Jacques, des grands, des puissants, dont il avait été le professeur et dont il était resté l'ami, des hommes des professions libérales, des prêtres, de ses vénérés confrères, de Mgr l'archevêque dont - c'était connu de tous - M. CHEVRIER était l'un des plus fidèles et des plus sincères amis. Sa Grandeur présida elle-même au service qui eut lieu à Notre-Dame au milieu d'un nombreux concours du clergé et du peuple. La veille, un premier service avait eu lieu à Saint-Jacques, chanté par M. le curé CHARRIER, où bien des larmes furent versées.

C'est que aussi M. CHEVRIER était l'ami de tout le monde. Arrivé à sa soixante-quatrième année, il avait su rester jeune. Rien ne lui agréait comme de rendre service et de faire plaisir. Bienfaiteur discret d'un grand nombre, combien de gens, en plus, dans sa vie, il a su obliger. Si on voulait caractériser d'un mot son action, depuis quarante ans, il n'en faudrait pas chercher d'autre que celui-ci: il fut serviable. Il ne savait pas dire non. Présent à toutes les fêtes, dans tous les collèges et dans tous les couvents, il arrivait en retard, le plus souvent, sa montre à la main, comme par un mouvement instinctif de protestation que "ce n'était pas de sa faute", et il écoutait joyeux... Que si lui-même, il devait parler, où prêcher son sermon était en trois points toujours, dont les deux premiers seuls étaient préparés, la bonne Providence pourvoyait au troisième. En a-t-il fait des sermons pour rendre service, et des adresses, et des compliments en vers ou en proses, voire même des drames! Avec cela que les choses de la vie spirituelle et de la direction des âmes absorbaient en première ligne son activité sacerdotale et ne lui laissaient guère de répit! Et c'est ainsi qu'il fut toujours, au collège de Montréal comme dans le saint ministère.... M. CHEVRIER était toujours et partout très occupé, très affairé; ce qui ne l'empêchait jamais d'être bon à tous et d'accepter des corvées nouvelles. Quand il fut mort, l'autre semaine, dans plus d'une église et plus d'une chapelle, on dut chercher des remplaçants pour exécuter les besognes saintes; sermons, allocutions, adresses ou chants de la Passion... qu'il avait inscrites sur son carnet. Pauvre et cher sulpicien, comme il a manqué à beaucoup!

Depuis sa nomination à Saint-Jacques, il était directeur de l'Adoration diurne. Son zèle pour l'honneur du Saint-Sacrement, à la cérémonie de l'exposition (du Très Saint-Sacrement), chaque vendredi, dans "sa chapelle", était vraiment tout sacerdotal. On l'aperçoit encore, aux grandes processions de la Fête-Dieu, au milieu de "ses hommes", marchant tête nue, et chantant à pleine voix les hymnes et les motets en marquant la cadence avec conviction! Il avait été chapelain chez les Petites Filles de Saint-Joseph plusieurs années, et il l'était encore cette année, chez les Soeurs de Saint Croix, à l'Académie Saint-Ignace, rue Saint-Hubert. C'est là qu'il a dit la messe le matin même de sa mort.

**Collège de l'Assomption**  
**Les anciens et les anciennes**

Sur la tombe de ces vénérés sulpiciens, nos maîtres jadis, nos modèles toujours, nous ne pouvons, nous, que répandre des prières avec des regrets. Que le Dieu juste, qu'ils ont servi, leur accorde les joies de son paradis et de sa paix. - Requiescant in pace!

Mise à jour de la biographie : 29 juin 2010.

**Alphonse CHRISTIN, 26<sup>e</sup> cours, avocat**  
(1846-.....)

Né à L'Assomption, le 26 novembre 1846. Il est le fils de Joseph CHRISTIN-SAINT-AMOUR et de Marguerite BRISETTE.

Étudia au Collège de l'Assomption de 1855 à 1865.

Décédé.

Avait épousé Julie CATY, fille de Charles CATY, et de Marie-Louise LABELLE, à Montréal, le 4 juillet 1870.

Il est le frère de Leufroys CHRISTIN, du 8<sup>e</sup> cours, de Arthur CHRISTIN, du 9<sup>e</sup> cours, de Georges CHRISTIN, également du 9<sup>e</sup> cours, de Joseph CHRISTIN, du 15<sup>e</sup> cours, et de Charles CHRISTIN, du 22<sup>e</sup> cours.

Mise à jour de la biographie : 29 juin 2010.

**Charles DANSEREAU, 26<sup>e</sup> cours, médecin**  
(.....-.....)

Originaire de Verchères. Il est le fils de Charles DANSEREAU, médecin, et de Louise AMYOT.

Étudia au Collège de l'Assomption de 1857 à 1863.

A pratiqué sa profession à Montréal.

Décédé.

Avait épousé Charlotte-Azilda AMYOT, fille de François-Xavier AMYOT et de Justine DANSEREAU, à Verchères, le 25 septembre 1866.

Il est le frère de Elzéar DANSEREAU, du 28<sup>e</sup> cours.

Mise à jour de la biographie : 29 juin 2010.

**Pierre DANSEREAU, 26<sup>e</sup> cours, bourgeois**  
(.....-.....)

Originaire de Verchères. Il est le fils de Clément DANSEREAU et de Marie-Louise Fiset.

Étudia au Collège de l'Assomption de 1857 à 1861.

Habitait à Providence, dans le Rhodes Island

Décédé.

Avait épousé Marie-Anatille GAUDETTE, fille de Joseph-Élie GAUDETTE et de Clémence ARCHAMBAULT, à Saint-Antoine sur Richelieu, le 19 janvier 1869.

Il est le frère de Arthur DANSEREAU, du 23<sup>e</sup> cours. Il est le beau-frère de Louis-Joseph HÉTU, du 20<sup>e</sup> cours.

Mise à jour de la biographie : 22 décembre 2013.

**Collège de l'Assomption  
Les anciens et les anciennes**

**Joachim DUFAULT, 26<sup>e</sup> cours, cultivateur  
(....-....)**

Originaire de Saint-Esprit. Il est le fils de Joachim DUFAULT et de Marguerite LEBLANC.

Étudia au Collège de l'Assomption en 1858-1859.

Décédé.

Avait épousé Léa GRÉGOIRE, fille de Basile GRÉGOIRE et de Esther TUYOT, à Saint-Esprit, le 8 octobre 1867.

Il est le frère de Noé DUFAULT, du 30<sup>e</sup> cours. Il est le beau-frère de Joseph LAPORTE, du 15<sup>e</sup> de Maxime GRÉGOIRE, du 31<sup>e</sup> cours.

Mise à jour de la biographie : 22 décembre 2013.

**Amédée DUGAS, 26<sup>e</sup> cours, cultivateur  
(1847-1920)**

Né à Saint-Jacques-de-Montcalm, le 6 février 1847. Il est le fils de Aimé DUGAS, notaire, et de Sophie POIRIER.

Étudia au Collège de l'Assomption en 1858.

Décédé le 1<sup>er</sup> mars 1920, à Saint-Jacques-de-Montcalm. Il a été inhumé dans le cimetière de cette paroisse. Avait épousé Edwidge BRIEN-DESROCHERS, fille de Alexis BRIEN-DESROCHERS et de Adéline FOREST, à Saint-Jacques-de-Montcalm, le 11 juin 1872.

Il est le frère de Arthur DUGAS, du 32<sup>e</sup> cours. Il est cousin germain avec Marcel POIRIER, du 15<sup>e</sup> cours, Azarie POIRIER, du 26<sup>e</sup> cours, Napoléon POIRIER, du 26<sup>e</sup> cours, Camille POIRIER, du 31<sup>e</sup> cours et Séraphin POIRIER, du 37<sup>e</sup> cours.

Mise à jour de la biographie : 29 juin 2010.

**Adolphe DUPERREAU, 26<sup>e</sup> cours, commis-marchand  
(....-....)**

Originaire de Saint-Ambroise de Kildare. Il est le fils de François DUPERREAU et de Erméline DESHAIES.

Étudia au Collège de l'Assomption de 1857 à 1861.

A pratiqué le commerce à Hartford, dans le Connecticut.

Décédé.

Mise à jour de la biographie : 22 décembre 2013.

**Collège de l'Assomption  
Les anciens et les anciennes**

**François-(Xavier) FARLEY, 26<sup>e</sup> cours, médecin  
(1844-.....)**

Né à Saint-Barthélemy, le 4 février 1844. Il est le fils de François FARLEY, forgeron, et de Émilie DESNOMMÉE.

Étudia au Collège de l'Assomption de 1857 à 1861.  
À pratiqué sa profession à Crookston, dans le Minnesota.

Décédé.

Avait épousé Marie-Agathe FISET, fille de Henry FISET et de Marie-Praxède BEAUTRON-MAJOR, à Saint-Cuthbert, le 22 janvier 1866.

Il est le beau-frère de Adolphe FISETTE, du 13<sup>e</sup> cours, et de Antoine FISETTE, du 17<sup>e</sup> cours, et le beau-frère par alliance de François-Xavier BIRON, du 9<sup>e</sup> cours, de Rémi TRANCHEMONTAGNE, du 11<sup>e</sup> cours, de Édouard CHARBONNEAU, du 24<sup>e</sup> cours, de Charles DESORCY, du 31<sup>e</sup> cours, et de Octavien LAMBERT, du 34<sup>e</sup> cours.

Mise à jour de la biographie : 22 décembre 2013.

**Edouard GERMAIN-PÉPIN, 26<sup>e</sup> cours, notaire  
(.....-.....)**

Originaire de Saint-Vincent-de-Paul (Île-Jésus). Il est le fils de Césaire GERMAIN et de Zoé PÉPIN.

Étudia au Collège de l'Assomption de 1858 à 1863.  
A pratiqué le notariat dans le district de Terrebonne, de 1868 à 1895.

Décédé.

Avait épousé Esther DESJARDINS, fille de Antoine DESJARDINS et de Marie-Esther JOHNSTON, à Saint-Eustache, le 20 juillet 1868.

Il est le frère de Gerasime GERMAIN, du 25<sup>e</sup> cours, et de Germain GERMAIN, du 28<sup>e</sup> cours. Il est le beau-frère de Cyrille AUGER, du 8<sup>e</sup> cours.

Mise à jour de la biographie : 22 décembre 2013.

**Joseph-Édouard GODREAU, 26<sup>e</sup> cours, notaire  
(.....-.....)**

Originaire de L'Acadie. Il est le fils de Édouard GODREAU et de Basilice PATENAUDE.

Étudia au Collège de l'Assomption de 1858 à 1863.  
A pratiqué le notariat dans le district d'Iberville de 1868 à 1927.

Décédé.

Avait épousé Alphonsine LETOURNEAU, fille de Ferdinand LETOURNEAU et de Catherine FORTIN, à Saint-Sébastien, le 22 février 1870.

Mise à jour de la biographie : 29 juin 2010.

**Collège de l'Assomption**  
**Les anciens et les anciennes**

**Ulric GUIMOND, 26<sup>e</sup> cours, ecclésiastique**  
(1848-1866)

Né à Lachenaie le 1<sup>er</sup> novembre 1844. Il est le fils de Louis GUIMOND et de Julie BARNABÉ.  
Étudia au Collège de l'Assomption de 1857 à 1861.

Décédé à Varennes, le 5 novembre 1866, à l'âge de 22 ans, alors qu'il était professeur au Lycée de Varennes. Il a été inhumé dans le cimetière de Lachenaie.  
Était célibataire.

Il est le frère de Alphonse GUIMOND, du 32<sup>e</sup> cours, et de Ozilie GUIMOND, du 34<sup>e</sup> cours.

Mise à jour de la biographie : 30 juin 2010.

**Albert HÉTU, 26<sup>e</sup> cours, cultivateur**  
(1846-.....)

Né à Repentigny, le 6 janvier 1846. Il est le fils de Joseph HÉTU, cultivateur, maire de Repentigny de 1877 à 1880, et de Esther HÉNAULT-DESCHAMPS.

Étudia au Collège de l'Assomption de 1858 à 1861.

Décédé.

Il est le frère de Louis-Joseph HÉTU, du 20<sup>e</sup> cours, de Amable-Zébedé HÉTU, du 22<sup>e</sup> cours, et de Noël HÉTU, du 32<sup>e</sup> cours. Il est cousin germain avec Pierre HÉTU, également du 26<sup>e</sup> cours.

Mise à jour de la biographie : 30 juin 2010.

**Pierre HÉTU, 26<sup>e</sup> cours, cultivateur**  
(.....-1928)

Originaire de Saint-Sulpice. Il est le fils de Ambroise HÉTU et de Marie HÉNAULT-DESCHAMPS.

Étudia au Collège de l'Assomption de 1856 à 1865.

Décédé le 16 juillet 1928, à Saint-Sulpice. Il a été inhumé dans le cimetière de cette paroisse.  
Avait épousé, en premières noces, Lucille-Herménie PICHÉ, fille de Benjamin PICHÉ et de Lucille RIVEST à Saint-Sulpice, le 26 janvier 1869, puis en secondes noces, Félonise ROBITAILLE, fille de Ambroise ROBITAILLE et de Josephtr PERREAULT, à Saint-Sulpice, le 18 octobre 1889.

Il est le beau-frère par alliance de Philippe DROUIN, du 19<sup>e</sup> cours. Il est le beau-frère de Vital RACETTE, du 24<sup>e</sup> cours, et de Alfred PELTIER, du 32<sup>e</sup> cours. Il est cousin germain avec Albert HÉTU, également du 26<sup>e</sup> cours.

Mise à jour de la biographie : 22 décembre 2013.

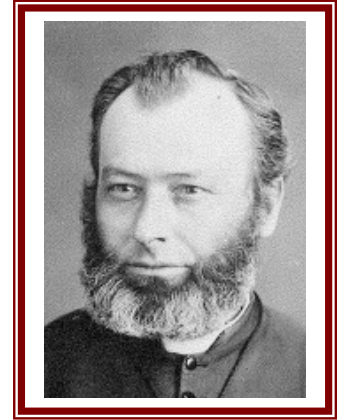
**Collège de l'Assomption  
Les anciens et les anciennes**

**Pierre-Zacharie LACASSE, 26<sup>e</sup> cours, prêtre O.M.I.  
(1845-1921)**

Né à Saint-Jacques, comté de Montcalm, le 9 mars 1845, fils de Joseph CASSÉ, dit LACASSE, cultivateur, et de Marguerite MIREAULT.

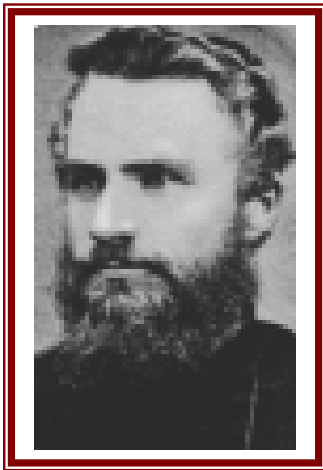
Il fit à l'Assomption ses études classiques et philosophiques, de 1857 à 1865. Il fit un an de théologie et d'enseignement de la langue anglaise à l'Assomption, en 1867-1868.

Il entre chez les Oblats, au noviciat de Lachine le 28 août 1869, où il y prononça ses vœux perpétuels le 27 août 1871. Il termina ses études théologiques à l'Université d'Ottawa et fut ordonné prêtre dans la ville épiscopale le 27 avril 1873, par Mgr Joseph-Eugène-Bruno GUIGUES, O.M.I., évêque d'Ottawa.



D'abord missionnaire à Betsiamites, de 1873 à 1881, il entreprit plusieurs voyages à l'intérieur du Labrador où il passa un hiver et commença un dictionnaire esquimau perdu dans un naufrage. Il est ensuite employé à l'œuvre de la colonisation, de 1881 à 1883, par le cardinal Elzéar TASCHEREAU, archevêque de Québec, avec résidence à Saint-Pierre-Apôtre de Montréal; il fournit les premiers colons aux paroisses de Normandin au Lac-Saint-Jean et de Saint-Zacharie de Beauce, qui porte son nom. Il devint alors prédicateur de retraites au Canada et aux États-Unis avec résidence à Saint-Pierre-Apôtre de Montréal, de 1883 à 1895, puis fut curé et supérieur à Ville-Marie, de 1895 à 1897.

Il se rend ensuite dans l'Ouest canadien et réside à la paroisse Saint Mary's de Winnipeg, en 1897-1898, à Saint-Jean-Baptiste de Duluth, Minnesota, de 1898 à 1905, au juniorat Sainte-Famille, à Saint-Boniface, Manitoba, de 1905 à 1909, de nouveau à Duluth, de 1909 à 1919. et au juniorat de Saint-Boniface, en 1919-1920, puis devint directeur spirituel au collège Mathieu de Gravelbourg, Saskatchewan, en 1920-1921, où il est décédé le 28 février 1921.



Au cours de son apostolat dans l'Est du pays, le père LACASSE publia plusieurs ouvrages, entre autres, de *Mines d'or*, un volume in-18, de 276 pages ; *Dans le camp ennemi*, un volume in-18 ; *Autour du drapeau*, un volume in-18 de 197 pages ; *Trois contes sauvages*, un volume de 56 pages. Il a collaboré à *l'Ami du foyer*, une revue publiée à Saint-Boniface. Le *Dictionnaire des œuvres littéraires du Québec* dit de lui qu'il avait été l'un des auteurs les plus lus de la fin du XIX<sup>e</sup> siècle. Il fut l'un des inspirateurs de la fondation du journal *La Vérité*. En 1906, il fit partie de la commission préparatoire au concile plénier de Québec. Il collabora aussi aux journaux *Le Patriote* et *L'Action sociale*.

Les Indiens de l'intérieur du Labrador l'ont surnommé *Aiamie Otsimash* « Le petit monsieur religieux ». Une paroisse et un lac de la province de Québec ainsi qu'une rue de la ville de Chicoutimi perpétuent sa mémoire.

Décédé à Gravelbourg, Saskatchewan, le 28 février 1921.  
Le père LACASSE a été inhumé à Lebreton, en Saskatchewan.

Mise à jour de la biographie : 21 décembre 2013.

**Collège de l'Assomption  
Les anciens et les anciennes**

**Alfred LAROSE, 26<sup>e</sup> cours, médecin  
(1846-.....)**

Né à Mascouche, le 10 décembre 1846. Il est le fils de Joseph LAROSE, cultivateur, et de Euphrosine GUIBORD.

Étudia au Collège de l'Assomption de 1859 à 1861.  
A pratiqué la médecine à Montréal.

Décédé.

Avait épousé Hedwidge RIOPEL, fille de Aimé RIOPEL et de Odile BRIEN-DESROCHES, à Saint-Esprit, le 2 août 1875.

Il est le frère de Damase LAROSE, du 13<sup>e</sup> cours, et de Charles LAROSE, du 24<sup>e</sup> cours. Il est le beau-frère par alliance de Urgel TELLIER, du 36<sup>e</sup> cours.

Mise à jour de la biographie : 22 décembre 2013.

**Hormidas LAROSE, 26<sup>e</sup> cours, employé civil  
(.....-.....)**

Originaire de L'Assomption. Il est le fils de Narcisse LAROSE, cultivateur, et de Émilie DANSEREAU.

Étudia au Collège de l'Assomption en 1858.

Décédé.

Avait épousé Emma DUHAMEL, fille de Rémi DUHAMEL et de Delphine HANDFIELD, à Calixa-Lavallée, le 27 juillet 1882.

Il est le frère de Alfred LAROSE, 22<sup>e</sup> cours, et de Pierre LA ROSE, du 30<sup>e</sup> cours.

Mise à jour de la biographie : 22 décembre 2013.

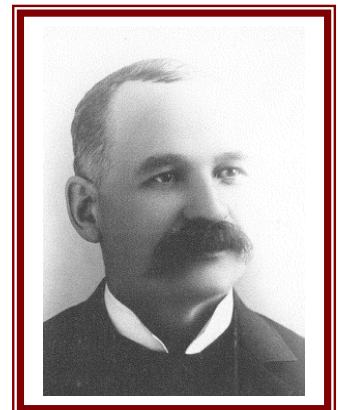
**Louis LAROSE, 26<sup>e</sup> cours, pharmacien  
(.....-.....)**

Originaire de Verchères.

Étudia au Collège de l'Assomption de 1857 à 1859.  
A pratiqué sa profession à Salem, dans le Massachusetts.

Décédé.

Mise à jour de la biographie : 30 juin 2010.



**Collège de l'Assomption  
Les anciens et les anciennes**

**Joseph LEMIRE, 26<sup>e</sup> cours, cultivateur  
(1842-1924)**

Né à Saint-Roch-de-l'Achigan, le 26 janvier 1842. Il est le fils de Narcisse LEMIRE-MARSOLAIS et de Félicité ALLAIRE.

Étudia au Collège de l'Assomption de 1858 à 1860.

Décédé le 29 juillet 1924, à Saint-Roch-de-l'Achigan. Il a été inhumé dans le cimetière de cette paroisse. Avait épousé Félicité ROY, fille de François ROY et de Euphémie BERTRAND, à Saint-Esprit, le 16 janvier 1866.

Il est le frère de Narcisse MARSOLAIS, du 23<sup>e</sup> cours.

Mise à jour de la biographie : 22 décembre 2013.

**Olympe MARIEN, 26<sup>e</sup> cours, notaire  
(.....)**

Né à Saint-Roch-de-l'Achigan, le 29 avril 1845. Il est le fils de Pierre MARIEN et de Zoé PIQUETTE.

Étudia au Collège de l'Assomption de 1858 à 1861.  
A pratiqué sa profession à Montréal.

Décédé.

Avait épousé Marie-Philomène-Emma MONTMARQUET, fille de Pierre MONTMARQUET et de Angélique GAGNON, à Montréal, le 4 août 1869..

Il est le frère de Amédée MARIEN, du 13<sup>e</sup> cours, et de Damien MARIEN, du 20<sup>e</sup> cours. Il est aussi le beau-frère de Alphonse BEAUDRY, du 27<sup>e</sup> cours.

Mise à jour de la biographie : 30 juin 2010.

**Louis MARSAN, 26<sup>e</sup> cours, cultivateur  
(.....)**

Né à L'Assomption le 21 mai 1841. Il est le fils de Pierre MARSAN et de Lucie CHAPUT.

Étudia au Collège de l'Assomption en 1858-1859.  
A pratiqué l'agriculture à L'Assomption.

Décédé.

Mise à jour de la biographie : 30 juin 2010.

**Collège de l'Assomption**  
**Les anciens et les anciennes**

**Joseph-Pierre-Prime MATHIEU, 26<sup>e</sup> cours, notaire**  
(1845-1915)

Né à Lachenaie, le 15 février 1845. Il est le fils de Étienne MATHIEU et de Marie-Josephite DUPRAT-PRATTE.

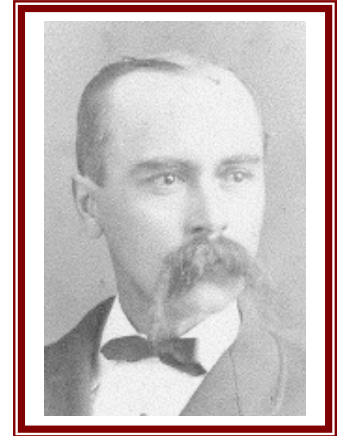
Étudia au Collège de l'Assomption de 1857 à 1859.  
A pratiqué sa profession à Mascouche, de 1869 à 1915.

Décédé le 2 mai 1915, à Mascouche. Il est inhumé dans le cimetière de cette paroisse.

Avait épousé Marie-Louise SEERS, fille de Louis-Misaac SEERS et de Caroline MAJOR, à Terrebonne, le 17 mai 1870.

Il est le frère de Séraphin MATHIEU, du 14<sup>e</sup> cours. Il est cousin germain avec Adolphe SÉGUIN, du 29<sup>e</sup> cours.

Mise à jour de la biographie : 22 décembre 2013.



**Albert-Zéphirin MESNARD, 26<sup>e</sup> cours, architecte**  
(1845-1909)

Né à Saint-Lin, le 18 juin 1845, il est le fils de Joseph MESNARD et de Alice DAVIES.

Étudia au Collège de l'Assomption en 1858-1859.  
A pratiqué l'architecture, d'abord comme dessinateur à l'agence de Henri-Maurice PERRAULT, puis, à partir de 1880, en association avec Maurice PERRAULT et après 1890, avec Joseph VENNE comme troisième associé.

Décédé en 1909.  
Était resté célibataire.



L'agence d'architectes PERRAULT et MESNARD est formée en 1880 lorsque Maurice PERRAULT (Montréal, 1857 – Longueuil, 1909) et Albert MESNARD prennent la direction du bureau du père de Maurice PERRAULT, le réputé architecte et arpenteur Henri-Maurice PERRAULT (Montréal, 1828 – Montréal, 1903). Maurice PERRAULT a alors 22 ans, tandis que MESNARD est un architecte et un dessinateur d'expérience qui travaille pour Henri-Maurice PERRAULT depuis de nombreuses années. Dans les années 1880, le duo profite du réseau de relations établi par Henri-Maurice PERRAULT et devient l'une des firmes d'architectes les plus sollicitées, particulièrement auprès des institutions religieuses. De nombreuses églises sont mises en chantier par l'agence durant cette décennie, surtout dans la région de Montréal, notamment les églises Saint-Antoine-de-Padou (Longueuil, 1884-1887), Sainte-Cécile (Valleyfield, 1882-1884), Saint-Charles (Lachenaie, 1888-1890), Sainte-Anne (Varenes, 1883-1887), Sainte-Thérèse-de-Blainville (1885-1887) et Saint-Léonard-de-Port-Maurice (1887-1889).

Avant même que PERRAULT et MESNARD ne l'invitent à s'associer à eux en 1892, Joseph VENNE joue déjà un rôle très actif dans la nouvelle société, dont la production est considérable et diversifiée. Les commandes viennent surtout de l'Église catholique, des administrations publiques et de la bourgeoisie francophone de la province de Québec, mais elles arrivent aussi de la Colombie-Britannique (cathédrale St Andrew à Victoria, dessinée sur le modèle de l'église Saint-Antoine-de-Padou, à Longueuil) et des États-Unis (églises à Boston et Adams, dans le Massachusetts, et à Pawtucket, dans le Rhode Island).

## **Collège de l'Assomption** **Les anciens et les anciennes**

En 1890, l'agence accueille un troisième partenaire : Joseph VENNE (Montréal, 1858–Montréal, 1925). VENNE connaît bien les PERRAULT puisqu'il entra comme apprenti dessinateur dans le bureau d'Henri-Maurice PERRAULT en 1874 et devint dessinateur en chef chez PERRAULT et MESNARD en 1880. Le trio réalise entre autres le Monument National (1891-1893), le pavillon de l'Université Laval rue Saint-Denis (1889-1895) , la St. Gabriel's Church dans le quartier Pointe-Saint-Charles à Montréal (1891-1895) et l'aile du soixantième anniversaire de fondation du Collège de l'Assomption (1891-1892). En 1892, MESNARD quitte l'agence. La société PERRAULT, MESNARD et VENNE est dissoute en 1895.

Sur le plan technique, PERRAULT, MESNARD et VENNE comptent déjà, à la fin du XIX<sup>e</sup> siècle, parmi les architectes les plus novateurs en matière d'utilisation de l'acier. L'atrium en fer et en verre de la Banque du peuple (1892–1894), inspiré de modèles américains, atteste leur rapidité à saisir les développements les plus récents dans les domaines de la construction et de l'esthétique.

Maurice PERRAULT, Albert MESNARD et Joseph VENNE font partie des membres fondateurs de l'Association des Architectes de la Province de Québec (AAPQ), aujourd'hui l'Ordre des architectes du Québec (OAQ), fondée en 1890.

Mise à jour de la biographie : 22 décembre 2013.

### **Narcisse MOREAU, 26<sup>e</sup> cours,** (1844-.....)

Né à Lavaltrie le 23 octobre 1844. Il est le fils de Jean-Baptiste MOREAU-DUPLESSIS et de Militine PERREAULT.

Étudia au Collège de l'Assomption de 1856 à 1860.

Décédé.

Avait épousé Rosalie HARNOIS, fille de Pierre HARNOIS et de Marie-Anne BOISJOLY, à Lanoraie, le 7 novembre 1870.

Mise à jour de la biographie : 30 juin 2010.

### **Ulric MOREAU, 26<sup>e</sup> cours, employé civil** (1844-.....)

Né à Repentigny le 13 février 1844. Il est le fils de Benjamin MOREAU, marchand, et de sa deuxième épouse, Justine DESCHAMPS.

Étudia au Collège de l'Assomption de 1857 à 1860.

Enrôlé dans le 5<sup>e</sup> régiment des Zouaves Pontificaux Canadiens, il a participé à la campagne d'Italie de 1868 à 1870.

Décédé.

Avait épousé Marie-Sophie-Bertille LECLAIR, fille de Lambert LECLAIR et de Marie-Flavie DUQUET, à Sainte-Thérèse, le 2 septembre 1872.

Il est le demi-frère de Edmond MOREAU, du 13<sup>e</sup> cours, de Amédée MOREAU, du 16<sup>e</sup> cours, et de Félix MOREAU, du 20<sup>e</sup> cours.

Mise à jour de la biographie : 30 juin 2010.

**Collège de l'Assomption  
Les anciens et les anciennes**

**Louis PICHÉ, 26<sup>e</sup> cours, avocat  
(1843-.....)**

Né à Saint-Sulpice, le 7 novembre 1843. Il est le fils de Louis PICHÉ et de Lucie MOREAU-DÉSOURDY.  
Étudia au Collège de l'Assomption de 1858 à 1862.  
A pratiqué sa profession à Montréal.

Décédé.

Avait épousé Aurélie GOULET, fille de Édouard GOULET et de Marguerite TURCOT, à Montréal, le 18 janvier 1872.

Mise à jour de la biographie : 30 juin 2010.

**Louis QUESNEL, 26<sup>e</sup> cours,  
(.....-.....)**

Originaire de Sainte-Philomène.  
Étudia au Collège de l'Assomption en 1858-1859.

Décédé.

Mise à jour de la biographie : 30 juin 2010.

**Stanislas RAINVILLE, 26<sup>e</sup> cours, cordonnier  
(1845-.....)**

Né à Saint-Félix-de-Valois le 28 septembre 1845, il est le fils de Pierre RAINVILLE, cultivateur, et de Marguerite MARTIN-PELLAND.  
Étudia au Collège de l'Assomption en 1858-1859.

Décédé.

Avait épousé Célima CHARRON-DUCHARME, fille de Basile CHARRON-DUCHARME et de Rose HÉNAULT (ÉNOS), à Sainte-Élisabeth-de-Joliette, le 4 août 186.

Mise à jour de la biographie : 30 juin 2010.

**Ludger SAINT-JEAN, 26<sup>e</sup> cours,  
(.....-.....)**

Originaire de Rawdon, il est le fils de Louis SAINT-JEAN et de Émilie LEBLANC.

Étudia au Collège de l'Assomption en 1858-1859.

Décédé.

Avait épousé, en premières noces, Emma DUBÉ, fille de François DUBÉ et de Claire TRUDEL, à Saint-Justin de Maskinongé, le 28 février 1876, puis, en secondes noces, Joséphine BÉLANGER, fille de François-Régis BÉLANGER et de Marcelline RACINE, à Louiseville, le 24 février 1881, et en troisièmes noces, Marie-SICARD-LAVAUDE, fille de Antoine SICARD-LAVAUDE et de Tharsile VALLIÈRE, à Sainte-Ursule de Maskinongé, le 17 août 1885.

Mise à jour de la biographie : 30 juin 2010.

**Collège de l'Assomption**  
**Les anciens et les anciennes**

**François-Xavier THIBAULT, 26<sup>e</sup> cours, avocat**  
(....-....)

Originaire de la Rivière-des-Prairies. Il est le fils de François-Xavier THIBAULT et de Marie-Louise DESJARDINS.

Étudia au Collège de l'Assomption de 1858 à 1860.

Décédé.

Avait épousé Marie-Élisabeth PAIEMENT, fille de Antoine PAIEMENT et de Marie-Élisabeth LIMOGES, à Sainte-Thérèse, le 3 juin 1878.

Mise à jour de la biographie : 30 juin 2010.

**Jean-Louis THIBODEAU, 26<sup>e</sup> cours, cultivateur**  
(1843-1903)

Né à Saint-Jacques de Montcalm, le 29 juin 1843. Il est le fils de Élie THIBODEAU, cultivateur, et de Éloïse MELANÇON.

Étudia au Collège de l'Assomption de 1857 à 1860.  
A pratiqué l'agriculture à Sainte-Marie-Salomé.

Décédé le 25 janvier 1903, à Sainte-Marie-Salomé. Il a été inhumé dans le cimetière de cette paroisse.  
Avait épousé, en première nocces, Virginie GAUDET, fille de Jules GAUDET et de Aurélie VARIN, à Saint-Jacques-de-Montcalm, le 18 mai 1875, et en secondes nocces, Marie-Louise RICHARD, fille de Élie RICHARD et de Euphrasie LEBLANC, à Saint-Jacques de Montcalm, le 20 novembre 1882.

Mise à jour de la biographie : 30 juin 2010.

**Philéas (Phinéas) VIGER, 26<sup>e</sup> cours, industriel (fabricant de vins)**  
(....-....)

Originaire de L'Assomption. Il est le fils de Séraphin VIGER, médecin, et de Marie-Helmire-Mélodie ARCHAMBAULT.

Étudia au Collège de l'Assomption de 1857 à 1859.  
A opéré son entreprise à L'Assomption.

Décédé.

Avait épousé Marie BOURBONNIÈRE.

Il est le frère de Denis-Séraphin VIGER, du 15<sup>e</sup> cours, de Georges-Ernest VIGER, du 15<sup>e</sup> cours, de Tancred VIGER, du 16<sup>e</sup> cours, et de Eugène VIGER, du 32<sup>e</sup> cours. Il est le beau-frère de Amédée MARSAN, du 27<sup>e</sup> cours et de Siméon RIVEST, du 25<sup>e</sup> cours. Il est le neveu de Léandre ARCHAMBAULT, du 5<sup>e</sup> cours, et de Georges-Alfred ARCHAMBAULT, du 10<sup>e</sup> cours.

Mise à jour de la biographie : 22 décembre 2013.

## Classe française (1857-1858)

### Achille ARCHAMBAULT, classe française, marchand (.....-1902)

Originaire de L'Assomption. Il est le fils de Charles-Cyrille ARCHAMBAULT et de Marie-Zénaïde AUGER.

Étudia au Collège de l'Assomption en 1857 à 1859.  
A pratiqué son commerce à L'Assomption.

Décédé le 4 novembre 1902, à L'Assomption. Il est inhumé dans le cimetière paroissial.  
Avait épousé, en premières noces, Arménie ARCHAMBAULT, fille de Louis ARCHAMBAULT et de Élisabeth ROY, à L'Assomption, le 28 octobre 1868, et en secondes noces, Alvina COURTEAU, fille de Eugène COURTEAU et de Mélina ARCHAMBAULT, à L'Assomption, le 20 octobre 1877.

Il est le neveu de Léandre ARCHAMBAULT, du 5<sup>e</sup> cours, de Georges-Alfred ARCHAMBAULT, du 10<sup>e</sup> cours. Il est le beau frère de Onulphe PELTIER, du 29<sup>e</sup> cours, de Auguste ARCHAMBAULT, du 32<sup>e</sup> cours, et de Charles COURTEAU, du 46<sup>e</sup> cours.

Mise à jour de la biographie : 24 mars 2014.

### Louis BEAUDOIN, classe française, cordonnier (1842-.....)

Né à L'Assomption le 11 avril 1842. Il est le fils de Raymond BEAUDOIN et de Rosalie BEAUCHAMP.

Étudia au Collège de l'Assomption en 1857-1858.  
A exercé son métier à Montréal.

Décédé.  
Avait épousé Emma CHAPUT, fille de Napoléon CHAPUT et de Céline GERVAIS, à Saint-Roch-de-l'Assomption, le 6 mai 1867.

Il est le beau-frère par alliance de Anatole GERVAIS, du 28<sup>e</sup> cours.

Mise à jour de la biographie : 22 décembre 2013.

### Louis BOISJOLY, classe française, cultivateur (1846-1919)

Né à Lavaltrie, le 5 avril 1846. Il est le fils de Antoine BOISJOLY, cultivateur, et de Émilie BOISJOLY.

Étudia au Collège de l'Assomption en 1857-1858.  
A pratiqué l'agriculture à Lavaltrie.

Décédé le 20 juin 1919, à Lavaltrie. Il a été inhumé dans le cimetière de cette paroisse.  
Avait épousé Virginie LAFOREST, fille de Pierre LAFOREST et de Angèle PARENT, à Joliette, le 15 octobre 1867.

Mise à jour de la biographie : 30 juin 2010.

**Collège de l'Assomption  
Les anciens et les anciennes**

**Joseph BOURGEOIS, classe française, cultivateur et épicier  
(1843-1911)**

Né à Saint-Jacques, le 6 janvier 1843. Il est le fils de Joseph BOURGEOIS, cultivateur, et de Sophie BOURGEOIS.

Étudia au Collège de l'Assomption en 1857.

A pratiqué l'agriculture et tenu commerce à Sainte-Marie-Salomé

Décédé le 20 août 1911, à Sainte-Marie-Salomé. Il est inhumé dans le cimetière de cette paroisse.

Avait épousé, en premières noces, Virginie LAPORTE, fille de Toussaint LAPORTE et de Marie BEAUDOIN, à Saint-Jacques-de-Montcalm, le 8 novembre 1864 et, en secondes noces, Méлина BOURGEOIS, fille de Alexandre BOURGEOIS et de Julie FONTAINE, à Saint-Jacques-de-Montcalm, le 2 juillet 1872.

Mise à jour de la biographie : 30 juin 2010.

**Ferdinand CORBEIL, classe française, bourgeois  
(....-....)**

Originaire du Sault-au-Récollet. Il est le fils de Pierre CORBEIL et de Esther DAGENAIIS.

Étudia au Collège de l'Assomption en 1857-1858.

A vécu au États-Unis.

Décédé.

Avait épousé Rose-de-Lima LALANDE, fille de Alexis LALANDE et de Adèle RICHARD, à Montréal, le 29 janvier 1866.

Il est le frère de Charles CORBEIL, du 18<sup>e</sup> cours, et de Maxime DAGENAIIS, du 26<sup>e</sup> cours.

Mise à jour de la biographie : 22 décembre 2013.

**Maxime DAGENAIIS, classe française, bourgeois  
(....-....)**

Originaire du Sault-au-Récollet. Il est le fils de Pierre CORBEIL et de Esther DAGENAIIS.

Étudia au Collège de l'Assomption en 1857-1858.

A vécu à Central City dans le Colorado.

Décédé.

Il est le frère de Charles CORBEIL, du 18<sup>e</sup> cours, et de Ferdinand CORBEIL, du 26<sup>e</sup> cours.

Mise à jour de la biographie : 22 décembre 2013.

**Collège de l'Assomption**  
**Les anciens et les anciennes**

**Charles DUGAS, classe française, marchand**  
(....-....)

Originaire de L'Assomption. Il est le fils de Charles DUGAS, cultivateur, et de Domitilde DULONG.  
Étudia au Collège de l'Assomption en 1857.

Décédé.

Avait épousé Virginie DESMARAIS, fille de Olivier DESMARAIS et de Virginie GRÉGOIRE, à Montréal, le 26 septembre 1870.

Il est le frère de Léon DUGAS, du 13<sup>e</sup> cours, et de Théophile DUGAS, du 16<sup>e</sup> cours.

Mise à jour de la biographie : 22 décembre 2013.

**Louis DUPUIS, classe française, cultivateur**  
(....-....)

Originaire de Saint-Alexis. Il est le fils de Alexis DUPUIS et de Marie-Josephte RIOPELLE.  
Étudia au Collège de l'Assomption en 1857-1858.  
A pratiqué l'agriculture à Sainte-Julienne.

Décédé.

Avait épousé Célestine BEAUDRY, fille de Joseph BEAUDRY et de Henrécie FOREST, à Saint-Alexis, le 12 août 1862.

Mise à jour de la biographie : 30 juin 2010.

**Onésime DUPUIS, classe française,**  
(....-....)

Originaire de Saint-Alexis. Il est le fils de Firmin DUPUIS et de Adélaïde BOURGEOIS.  
Étudia au Collège de l'Assomption en 1857.

Décédé.

Avait épousé Odile PIQUETTE, fille de Narcisse PIQUETTE et de Marguerite LABERGE, à Saint-Jacques-de-Montcalm, le 6 février 1866.

Mise à jour de la biographie : 30 juin 2010.

**Camille FOREST, classe française, militaire**  
(1842-....)

Né à L'Assomption, le 4 février 1842. Il est le fils de François FOREST et de Thaïs FOISY.  
Étudia au Collège de l'Assomption en 1857-1858  
Décédé en France.

Mise à jour de la biographie : 30 juin 2010.

**Collège de l'Assomption**  
**Les anciens et les anciennes**

**Édouard GALARNEAU, classe française, boulanger**  
(....-1882)

Originaire de L'Assomption. Il est le fils de Charles GALARNEAU, boulanger, et de Caroline VAILLANT.  
Étudia au Collège de l'Assomption de 1857 à 1859.  
A exercé son métier à Montréal.

Décédé le 9 avril 1882. Il est inhumé dans le cimetière de L'Assomption.

Il est le frère de Charles GALARNEAU, du 24<sup>e</sup> cours, de Alexandre GALARNEAU, du 31<sup>e</sup> cours, de Amédée GALARNEAU, également du 31<sup>e</sup> cours, et de Henri GALARNEAU, du 40<sup>e</sup> cours. Il est cousin germain avec Édouard DUHAMEL, du 38<sup>e</sup> cours. Il est le beau-frère de Michel PERREAULT, du 16<sup>e</sup> cours. Il est l'oncle de Rodolphe GUILBAULT, du 56<sup>e</sup> cours.

Mise à jour de la biographie : 30 juin 2010.

**Charles HERVIEUX, classe française, cultivateur**  
(....-....)

Originaire de Lavaltrie. Il est le fils de Charles HERVIEUX et de Élisabeth VAILLANT.  
Étudia au Collège de l'Assomption de 1857 à 1859.  
A pratiqué l'agriculture à L'Assomption.

Décédé.

Avait épousé Marie-Louise BOISJOLY, fille de Louis BOISJOLY et de Sophie ROBILLARD, à Lavaltrie, le 31 octobre 1870.

Il est le frère de Camille HERVIEUX, du 49<sup>e</sup> cours, et il est le beau-frère par alliance de Côme PERREAULT, du 32<sup>e</sup> cours.

Mise à jour de la biographie : 22 décembre 2013.

**Jean-Baptiste MARTEL, classe française, cultivateur**  
(1844-1906)

Né à L'Assomption, le 1<sup>er</sup> août 1844. Il est le fils de Louis-Jérémie MARTEL(LE) et de Théotiste LECOURTOIS.  
Étudia au Collège de l'Assomption de 1857 à 1859.  
A pratiqué l'agriculture à L'Assomption.

Décédé le 7 janvier 1906, à L'Assomption. Il a été inhumé dans le cimetière de cette paroisse.  
Avait épousé Almésine BEAUPRÉ, fille de Benjamin BEAUPRÉ et de Marguerite ARNAUD, à Saint-Paul-de-Joliette, le 12 février 1872.

Il est le frère de Louis-Jérémie MARTEL, du 15<sup>e</sup> cours, et il est le beau-frère de Théophile BROUILLET, du 29<sup>e</sup> cours.

Mise à jour de la biographie : 22 décembre 2013.

**Collège de l'Assomption**  
**Les anciens et les anciennes**

**Jean-Baptiste MARTEL, classe française, cultivateur**  
(circa 1846-1924)

Né à L'Assomption vers 1846. Il est le fils de Antoine MARTEL et de Félanise MORIN.  
Étudia au Collège de l'Assomption de 1857 à 1859.  
A pratiqué l'agriculture à L'Assomption.

Décédé le 4 décembre 1924, à L'Assomption. Il a été inhumé dans le cimetière de cette paroisse.  
Avait épousé Julienne COURTOIS, fille de Joseph COURTOIS et de Lucille BROUILLET, à L'Assomption,  
le 16 juillet 1866.

Il est le beau-frère de Auguste COURTOIS, du 31<sup>e</sup> cours.

Mise à jour de la biographie : 22 décembre 2013.

**Pierre MÉNARD, classe française, prêtre**  
(1845-.....)

Né à Verchères le 27 septembre 1845. Il est le fils de Pierre MÉNARD, notaire, et de Louise-Rosalie  
DANSEREAU.

Étudia au Collège de l'Assomption en 1857-1858, au Collège Joliette et à Montréal.

Ordonné à Marquette, dans le Michigan, le 23 avril 1875.

De 1875 à 1880, curé de Meniminée, Michigan. Y a établi une école en 1876 et bâti un presbytère en 1878. En  
1880-1881, curé du Sacré-cœur de Calumet et, de 1881 à 1893, de Lake Linden où il a fait construire une église  
et fondé le couvent des Sœurs enseignantes de Saint-Joseph de Concordia. À partir de 1893, curé de Sainte-  
Anne-d'Escabana dont il supervise la construction de l'église, en 1895 et y fonde un couvent des mêmes  
religieuses en 1907. Nommé vicaire forain en 1894.

Décédé. On ne connaît ni la date ni le lieu de sa sépulture.

Mise à jour de la biographie : 29 mars 2012.

**Azarie POIRIER, classe française, cordonnier**  
(.....)

Originaire de Saint-Jacques-de-Montcalm. Il est le fils de Marcel POIRIER, cultivateur, instituteur, notaire,  
registraire, capitaine de milice, et lieutenant-colonel, et de Euphémie DUGAS.

Étudia au Collège de l'Assomption de 1857 à 1859.

A exercé son métier à Haverhill dans le Massachusetts.

Décédé.

Avait épousé Mathilde BONIN, fille de Joseph BONIN et de Louise GADOURY, à Montréal, le 24 juillet 1866.

Il est le frère de Marcel POIRIER, du 15<sup>e</sup> cours, de Napoléon POIRIER, du 26<sup>e</sup> cours, de Camille POIRIER,  
du 31<sup>e</sup> cours, et de Séraphin POIRIER, du 37<sup>e</sup> cours. Il est le beau-frère de Léon FOREST, du 25<sup>e</sup> cours. Il est  
cousin germain avec Amédée DUGAS, également de 26<sup>e</sup> cours.

Mise à jour de la biographie : 22 décembre 2013.

**Collège de l'Assomption  
Les anciens et les anciennes**

**Napoléon POIRIER, classe française, boucher  
(....-....)**

**Originaire de Saint-Jacques-de-Montcalm. Il est le fils de Marcel POIRIER, cultivateur, instituteur, notaire, registraire, capitaine de milice, et lieutenant-colonel, et de Euphémie DUGAS.  
Étudia au Collège de l'Assomption en 1857-1858.**

**Décédé.**

**Avait épousé Céline CORSIN-PRÊT-À-BOIRE, fille d'Alexis CORSIN-PRÊT-À-BOIRE et d'Ursule GERVAIS, à Montréal, le 23 juillet 1867.**

**Il est le frère de Marcel POIRIER, du 15<sup>e</sup> cours, de Azarie POIRIER, du 26<sup>e</sup> cours, de Camille POIRIER, du 31<sup>e</sup> cours, et de Séraphin POIRIER, du 37<sup>e</sup> cours. Il est le beau-frère de Léon FOREST, du 25<sup>e</sup> cours. Il est cousin germain avec Amédée DUGAS, également de 26<sup>e</sup> cours.**

**Mise à jour de la biographie : 22 décembre 2013.**

**François RAYMOND, classe française,  
(....-....)**

**Originaire de Repentigny. Il est le fils de Louis-RAYMOND-DUPUIS et de Louise MOUSSEAU.  
Étudia au Collège de l'Assomption en 1857.**

**Décédé.**

**Mise à jour de la biographie : 30 juin 2010.**

**François RIVEST, classe française,  
(....-....)**

**Né à Saint-Sulpice. Il est le fils de Narcisse RIVEST et de Marguerite FOREST.  
Étudia au Collège de l'Assomption en 1857-1858.**

**Décédé.**

**Avait épousé Julie PARÉ, fille de Joseph PARÉ et de Marguerite PARÉ, une première fois, à Saint-Sulpice, le 18 octobre 1864 et, une seconde fois, à Montréal, le 25 octobre 1884.**

**Il est le frère de Antoine RIVEST, du 24<sup>e</sup> cours.**

**Mise à jour de la biographie : 30 juin 2010.**

**Collège de l'Assomption  
Les anciens et les anciennes**

**Ludger SAINT-JEAN, classe française,  
(....-....)**

Originaire de Rawdon, il est le fils de Louis SAINT-JEAN et de Émilie LEBLANC.

Étudia au Collège de l'Assomption en 1858-1859.

Décédé.

Avait épousé, en premières noces, Emma DUBÉ, fille de François DUBÉ et de Claire TRUDEL, à Saint-Justin de Maskinongé, le 28 février 1876, puis, en secondes noces, Joséphine BÉLANGER, fille de François-Régis BÉLANGER et de Marcelline RACINE, à Louiseville, le 24 février 1881, et en troisièmes noces, Marie-SICARD-LAVAUDE, fille de Antoine SICARD-LAVAUDE et de Tharsile VALLIÈRE, à Sainte-Ursule de Maskinongé, le 17 août 1885.

Mise à jour de la biographie : 22 décembre 2013.

**Melvin SMITH, classe française, bourgeois  
(....-....)**

Originaire de Montréal.

Étudia au Collège de l'Assomption en 1857-1858.

Décédé.

Mise à jour de la biographie : 30 juin 2010.

**Charles VIGNEAULT, classe française,  
(1843-....)**

Né à Saint-Pierre-de-Sorel, le 16 septembre 1843. Il est le fils de Hippolyte VIGNEAULT et de Barbe THÉRIAULT.

Étudia au Collège de l'Assomption de 1857 à 1859.

A habité aux Etats-Unis.

Décédé.

Il est le frère de Benjamin VIGNEAULT, du 27<sup>e</sup> cours.

Mise à jour de la biographie : 22 décembre 2013.

**Collège de l'Assomption**  
**Les anciens et les anciennes**

**Collège de l'Assomption  
Les anciens et les anciennes**



**L'ASSOCIATION DES ANCIENS ET DES ANCIENNES  
DU COLLÈGE DE L'ASSOMPTION**

«Comme insigne logographique, la forme extérieure du dôme représente l'institution qu'est le Collège de l'Assomption, sa mission éducative et son personnel. Il domine le paysage et tel un clocher, il appelle au rassemblement tous ceux et celles qui ont vécu, vivent ou fréquentent l'établissement séculaire. De ce fait, naturellement, il représente aussi tous les anciens et toutes les anciennes. Il est le signe tangible de notre appartenance à la famille assumptionniste et le symbole de notre gratitude.

Sa face exposée à la lumière intense symbolisera les anciens et les anciennes dont la carrière se déroule sous les feux de la rampe et dans la notoriété publique, actuelle, passée et à venir. Elle représentera aussi les hauts faits des prochains anciens, élèves et membres du personnel, que ce soit dans le sport, les activités parascolaires ou une réussite académique et éducative exceptionnelle. Par ses faces dans l'ombre, on y devinera tous les anciens et toutes les anciennes dont la vie se déroule dans l'anonymat et dans la discrétion. On voudra aussi y voir la vie intérieure intense et riche de défis et d'accomplissement, la recherche de l'excellence et tous les efforts qui trouvent leur seule récompense dans la satisfaction personnelle du devoir accompli.

Pour plusieurs d'entre nous, le dôme est beaucoup plus qu'un appendice architectural décoratif mais inutile. À une époque, sa cloche marquait de ses tintements l'horaire quotidien du Collège et du village environnant. Interdit d'accès aux élèves, sa seule visite nous fait découvrir une activité secrète et une vie intérieure mystérieuse, faite de souvenirs furtifs, d'audace et de tradition. À l'usage et à l'usure, par sa seule présence, de façon quasi illégitime, le dôme est devenu un mémorial aux anciens et aux anciennes.

Pour les anciens et les anciennes, et particulièrement pour ceux qui, depuis plusieurs générations, ont contourné le règlement pour inscrire initiales, épitaphes et graffitis, le dôme a non seulement une valeur de symbole mais prend l'allure d'un défi qu'on relève. On en forçait l'accès avec un malin plaisir et on en tirait une fierté intérieure difficile à contenir mais encore plus difficile à déclarer, d'où la nécessité d'y laisser sa marque. Pour les plus jeunes qui ne l'ont pas encore visité, il devient une sorte d'île aux trésors sur laquelle uniquement les plus audacieux et les plus débrouillards pourront débarquer. Pour les plus âgés qui y ont mis les pieds, il constitue un repaire clandestin réservé aux pirates, aux boucaniers et aux corsaires de tous poils. Presque tous les anciens et les anciennes y auront séjourné puisque pendant de nombreuses années, c'est là que le Collège y entreposait nos mosaïques.»

Extrait de : «La signification du logo de l'Association des anciens et des anciennes»,  
par René DIDIER, 127<sup>e</sup> cours

## Dans cette collection de fascicules, ont été publié :

### Deuxième série : les élèves

- Les membres du 1<sup>er</sup> cours, 1<sup>ère</sup> édition, mars 2014, ISBN-978-89679-001-2 <sup>(1)</sup>
- Les membres du 2<sup>e</sup> cours, 1<sup>ère</sup> édition, mars 2014, ISBN-978-89679-002-2 <sup>(1)</sup>
- Les membres du 3<sup>e</sup> cours, 1<sup>ère</sup> édition, mars 2014, ISBN-978-89679-003-2 <sup>(1)</sup>
- Les membres du 4<sup>e</sup> cours, 1<sup>ère</sup> édition, mars 2014, ISBN-978-89679-004-2 <sup>(1)</sup>
- Les membres du 5<sup>e</sup> cours, 1<sup>ère</sup> édition, mars 2014, ISBN-978-89679-005-2 <sup>(1)</sup>
- Les membres du 6<sup>e</sup> cours, 1<sup>ère</sup> édition, mars 2014, ISBN-978-89679-006-2 <sup>(1)</sup>
- Les membres du 7<sup>e</sup> cours, 1<sup>ère</sup> édition, mars 2014, ISBN-978-89679-007-2 <sup>(1)</sup>
- Les membres du 8<sup>e</sup> cours, 1<sup>ère</sup> édition, mars 2014, ISBN-978-89679-008-2 <sup>(1)</sup>
- Les membres du 9<sup>e</sup> cours, 1<sup>ère</sup> édition, mars 2014, ISBN-978-89679-009-2 <sup>(1)</sup>
- Les membres du 10<sup>e</sup> cours, 1<sup>ère</sup> édition, mars 2014, ISBN-978-89679-010-2 <sup>(1)</sup>
- Les membres du 11<sup>e</sup> cours, 1<sup>ère</sup> édition, mars 2014, ISBN-978-89679-011-2 <sup>(1)</sup>
- Les membres du 12<sup>e</sup> cours, 1<sup>ère</sup> édition, mars 2014, ISBN-978-89679-012-2 <sup>(1)</sup>
- Les membres du 13<sup>e</sup> cours, 1<sup>ère</sup> édition, mars 2014, ISBN-978-89679-013-2 <sup>(1)</sup>
- Les membres du 14<sup>e</sup> cours, 1<sup>ère</sup> édition, mars 2014, ISBN-978-89679-014-2 <sup>(1)</sup>
- Les membres du 15<sup>e</sup> cours, 1<sup>ère</sup> édition, mars 2014, ISBN-978-89679-015-2 <sup>(1)</sup>
- Les membres du 16<sup>e</sup> cours, 1<sup>ère</sup> édition, mars 2014, ISBN-978-89679-016-2 <sup>(1)</sup>
- Les membres du 17<sup>e</sup> cours, 1<sup>ère</sup> édition, mars 2014, ISBN-978-89679-017-2 <sup>(1)</sup>
- Les membres du 18<sup>e</sup> cours, 1<sup>ère</sup> édition, mars 2014, ISBN-978-89679-018-2 <sup>(1)</sup>
- Les membres du 19<sup>e</sup> cours, 1<sup>ère</sup> édition, mars 2014, ISBN-978-89679-019-2 <sup>(1)</sup>
- Les membres du 20<sup>e</sup> cours, 1<sup>ère</sup> édition, mars 2014, ISBN-978-89679-020-2 <sup>(1)</sup>
- Les membres du 21<sup>e</sup> cours, 1<sup>ère</sup> édition, mars 2014, ISBN-978-89679-021-2 <sup>(1)</sup>
- Les membres du 22<sup>e</sup> cours, 1<sup>ère</sup> édition, mars 2014, ISBN-978-89679-022-2 <sup>(1)</sup>
- Les membres du 23<sup>e</sup> cours, 1<sup>ère</sup> édition, mars 2014, ISBN-978-89679-023-2 <sup>(1)</sup>
- Les membres du 24<sup>e</sup> cours, 1<sup>ère</sup> édition, mars 2014, ISBN-978-89679-024-2 <sup>(1)</sup>
- Les membres du 25<sup>e</sup> cours, 1<sup>ère</sup> édition, mars 2014, ISBN-978-89679-025-2 <sup>(1)</sup>
  
- Les membres du 27<sup>e</sup> cours, 1<sup>ère</sup> édition, mars 2014, ISBN-978-89679-027-2 <sup>(1)</sup>
- Les membres du 28<sup>e</sup> cours, 1<sup>ère</sup> édition, mars 2014, ISBN-978-89679-028-2 <sup>(1)</sup>
- Les membres du 29<sup>e</sup> cours, 1<sup>ère</sup> édition, mars 2014, ISBN-978-89679-029-2 <sup>(1)</sup>
- Les membres du 30<sup>e</sup> cours, 1<sup>ère</sup> édition, mars 2014, ISBN-978-89679-030-2 <sup>(1)</sup>
- Les membres du 31<sup>e</sup> cours, 1<sup>ère</sup> édition, mars 2014, ISBN-978-89679-031-2 <sup>(1)</sup>
- Les membres du 32<sup>e</sup> cours, 1<sup>ère</sup> édition, mars 2014, ISBN-978-89679-032-2 <sup>(1)</sup>
- Les membres du 33<sup>e</sup> cours, 1<sup>ère</sup> édition, mars 2014, ISBN-978-89679-033-2 <sup>(1)</sup>
- Les membres du 34<sup>e</sup> cours, 1<sup>ère</sup> édition, mars 2014, ISBN-978-89679-034-2 <sup>(1)</sup>
- Les membres du 35<sup>e</sup> cours, 1<sup>ère</sup> édition, mars 2014, ISBN-978-89679-035-2 <sup>(1)</sup>
- Les membres du 36<sup>e</sup> cours, 1<sup>ère</sup> édition, mars 2014, ISBN-978-89679-036-2 <sup>(1)</sup>
- Les membres du 37<sup>e</sup> cours, 1<sup>ère</sup> édition, mars 2014, ISBN-978-89679-037-2 <sup>(1)</sup>

**Collège de l'Assomption**  
**Les anciens et les anciennes**

- Les membres du 38<sup>e</sup> cours, 1<sup>ère</sup> édition, mars 2014, ISBN-978-89679-038-2 <sup>(1)</sup>
  - Les membres du 39<sup>e</sup> cours, 1<sup>ère</sup> édition, mars 2014, ISBN-978-89679-039-2 <sup>(1)</sup>
  - Les membres du 40<sup>e</sup> cours, 1<sup>ère</sup> édition, mars 2014, ISBN-978-89679-040-2 <sup>(1)</sup>
  - Les membres du 41<sup>e</sup> cours, 1<sup>ère</sup> édition, mars 2014, ISBN-978-89679-041-2 <sup>(1)</sup>
  - Les membres du 42<sup>e</sup> cours, 1<sup>ère</sup> édition, mars 2014, ISBN-978-89679-042-2 <sup>(1)</sup>
  - Les membres du 43<sup>e</sup> cours, 1<sup>ère</sup> édition, mars 2014, ISBN-978-89679-043-2 <sup>(1)</sup>
  - Les membres du 44<sup>e</sup> cours, 1<sup>ère</sup> édition, mars 2014, ISBN-978-89679-044-2 <sup>(1)</sup>
  - Les membres du 45<sup>e</sup> cours, 1<sup>ère</sup> édition, mars 2014, ISBN-978-89679-045-2 <sup>(1)</sup>
  - Les membres du 46<sup>e</sup> cours, 1<sup>ère</sup> édition, mars 2014, ISBN-978-89679-046-2 <sup>(1)</sup>
  - Les membres du 47<sup>e</sup> cours, 1<sup>ère</sup> édition, mars 2014, ISBN-978-89679-047-2 <sup>(1)</sup>
  - Les membres du 48<sup>e</sup> cours, 1<sup>ère</sup> édition, mars 2014, ISBN-978-89679-048-2 <sup>(1)</sup>
  - Les membres du 49<sup>e</sup> cours, 1<sup>ère</sup> édition, mars 2014, ISBN-978-89679-049-2 <sup>(1)</sup>
  - Les membres du 50<sup>e</sup> cours, 1<sup>ère</sup> édition, mars 2014, ISBN-978-89679-050-2 <sup>(1)</sup>
  - Les membres du 51<sup>e</sup> cours, 1<sup>ère</sup> édition, mars 2014, ISBN-978-89679-051-2 <sup>(1)</sup>
  - Les membres du 52<sup>e</sup> cours, 1<sup>ère</sup> édition, mars 2014, ISBN-978-89679-052-2 <sup>(1)</sup>
  - Les membres du 53<sup>e</sup> cours, 1<sup>ère</sup> édition, mars 2014, ISBN-978-89679-053-2 <sup>(1)</sup>
  - Les membres du 54<sup>e</sup> cours, 1<sup>ère</sup> édition, mars 2014, ISBN-978-89679-054-2 <sup>(1)</sup>
  - Les membres du 55<sup>e</sup> cours, 1<sup>ère</sup> édition, mars 2014, ISBN-978-89679-055-2 <sup>(1)</sup>
  - Les membres du 56<sup>e</sup> cours, 1<sup>ère</sup> édition, mars 2014, ISBN-978-89679-056-2 <sup>(1)</sup>
  - Les membres du 57<sup>e</sup> cours, 1<sup>ère</sup> édition, mars 2014, ISBN-978-89679-057-2 <sup>(1)</sup>
  - Les membres du 58<sup>e</sup> cours, 1<sup>ère</sup> édition, mars 2014, ISBN-978-89679-058-2 <sup>(1)</sup>
  - Les membres du 59<sup>e</sup> cours, 1<sup>ère</sup> édition, mars 2014, ISBN-978-89679-059-2 <sup>(1)</sup>
  - Les membres du 60<sup>e</sup> cours, 1<sup>ère</sup> édition, mars 2014, ISBN-978-89679-060-2 <sup>(1)</sup>
  - Les membres du 61<sup>e</sup> cours, 1<sup>ère</sup> édition, mars 2014, ISBN-978-89679-061-2 <sup>(1)</sup>
  - Les membres du 62<sup>e</sup> cours, 1<sup>ère</sup> édition, mars 2014, ISBN-978-89679-062-2 <sup>(1)</sup>
- 
- Les membres du 110<sup>e</sup> cours, 1<sup>ère</sup> édition, mai 2008
  - Les membres du 110<sup>e</sup> cours, 2<sup>e</sup> édition, octobre 2012, ISBN-978-89679-110-3 et 4 <sup>(1)</sup>
  - Les membres du 115<sup>e</sup> cours, 1<sup>ère</sup> édition, mai 2010, ISBN 978-2-89679-115-1 et 2 <sup>(1)</sup>
  - Les membres du 116<sup>e</sup> cours, 1<sup>ère</sup> édition, mai 2006
  - Les membres du 121<sup>e</sup> cours, 1<sup>ère</sup> édition, mai 2011, ISBN 978-2-89679-121-1 et 2 <sup>(1)</sup>
  - Les membres du 122<sup>e</sup> cours, 1<sup>ère</sup> édition, mai 2012, ISBN 978-2-89679-122-1 et 2 <sup>(1)</sup>
  - Les membres du 123<sup>e</sup> cours, 1<sup>ère</sup> édition, mai 2013, ISBN 978-2-89679-123-1 et 2 <sup>(1)</sup>

**Troisième série : les patronymes**

- Les DORVAL, 1<sup>ère</sup> édition, décembre 2009
- Les FARIBAULT, 1<sup>ère</sup> édition, janvier 2010

(1) En format PDF

**© Tous droits réservés 2007  
L'Association des Anciens et des Anciennes  
du Collège de l'Assomption  
L'Assomption, Québec, Canada**

**ISBN : 978-2-89679-026-1 (format brochure)**

**ISBN : 978-2-89679-026-2 (fichier PDF)**

**Dépôt légal :**

**Bibliothèque du Canada : 1<sup>er</sup> trimestre 2014**

**Bibliothèque du Québec : 1<sup>er</sup> trimestre 2014**



# La collection des fascicules

## de l'Association des anciens et des anciennes

### *du Collège de l'Assomption*

#### 1<sup>ère</sup> série - Les anciens et les anciennes

Titre	Nombre de pages	Date de parution prévue ou de la dernière édition	ISBN
Les fondateurs du Collège	32 pages	Décembre 2014	
Les six anciens reconnus d'importance historique nationale	40 pages	Décembre 2014	
La direction du Collège (de 1832 à 1980)	56 pages	Décembre 2014	
Les parlementaires à Québec	60 pages	Décembre 2014	
Les parlementaires à Ottawa	24 pages	Décembre 2014	
Les éducateurs-prêtres et bienfaiteurs inhumés dans la crypte	52 pages	Décembre 2014	
Les récipiendaires du Laurier d'or	En préparation	Décembre 2016	
Les récipiendaires du Laurier d'argent	En préparation	Décembre 2016	
Les récipiendaires du Laurier de bronze	En préparation	Décembre 2016	
Quelques anciens, personnalités marquantes de leur époque	40 pages	Décembre 2015	
Les éducatrices, les éducateurs et les membres du personnel du Collège de l'Assomption	En préparation	Décembre 2017	

#### 2<sup>e</sup> série - Les élèves

Titre	Nombre de pages	Date de parution prévue ou de la dernière édition	ISBN
Les membres des cours (du 1 <sup>er</sup> au 62 <sup>e</sup> cours)	de 16 à 36 pages	Printemps 2014	978-2-89679-001/062
Les membres des cours (du 63 <sup>e</sup> au 100 <sup>e</sup> cours)	En préparation	Été 2014	978-2-89679-063/100
Les membres des cours (du 101 <sup>e</sup> au 114 <sup>e</sup> cours)	En préparation	selon le cours	978-2-89679-101/114
Les membres du 110 <sup>e</sup> cours, 2 <sup>e</sup> édition	40 pages	Octobre 2012	987-2-89679-110-03/04
Les membres du 115 <sup>e</sup> cours	56 pages	Mai 2010	978-2-89679-115-01/02
Les membres du 116 <sup>e</sup> cours	44 pages	Mai 2012-	978-2-89679-116-03
Les membres du 117 <sup>e</sup> cours	En préparation	à déterminer	
Les membres du 118 <sup>e</sup> cours	En préparation	à déterminer	
Les membres du 119 <sup>e</sup> cours	En préparation	à déterminer	
Les membres du 120 <sup>e</sup> cours	En préparation	à déterminer	

Par la suite, les fascicules des autres cours (à partir du 121<sup>e</sup>) pourront être publiés, à leur discrétion, lors de leur cinquantième anniversaire de fin d'études.

Pourraient éventuellement s'ajouter des fascicules portant sur les patronymes, sur les métiers et les professions, sur les récipiendaires du prix COLIN, de la médaille du gouverneur général, du lieutenant gouverneur ou rassemblant les anciens et les anciennes sous d'autres thèmes.

Tous droits réservés © 2007  
L'Association des anciens et des anciennes du Collège de l'Assomption  
L'Assomption, Québec, Canada

**[http :www.aaacla.qc.ca](http://www.aaacla.qc.ca)**