



ORCHESTRE SYMPHONIQUE
DE MONTRÉAL

Présenté par



Saison
22/23



Programme de concert
14 et 15 décembre

OSM. Mené par l'intensité.

Présentateur de saison



Complice de l'Orchestre symphonique de Montréal



hydro
quebec
.com



ORCHESTRE SYMPHONIQUE
DE MONTRÉAL

Présenté par
Hydro
Québec

Saison
22/23



Offrez l'OSM en cadeau, un classique !

Pour les fêtes, faites plaisir à vos proches en leur
offrant un moment musical mémorable à l'OSM !

2 concerts
À PARTIR DE
56\$

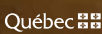
3 concerts
À PARTIR DE
74\$

Chèques-cadeaux également disponibles !

Présentateur de saison

Partenaires publics

En vente aussi à



OSM.CA

Les fêtes, c'est avec vous!

sur mesure

Avec *Jean-Michel Blais*



MERCREDI
21 DÉCEMBRE
20h

deux PAR deux RASSEMBLÉS



DIMANCHE
25 DÉCEMBRE
MIDI

DANS TOUS LES SENS



SAMEDI
31 DÉCEMBRE
ET DIMANCHE
1^{ER} JANVIER
10h

ICI  musique

 Oh

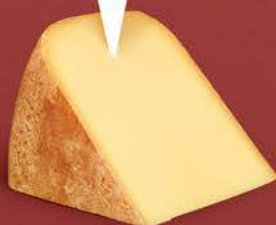
Sommaire

- 7 Chantons Noël
avec Rafael Payare
Christmas Songs
with Rafael Payare
- 10 Les artistes
- 16 Les musiciens de l'OSM
- 18 Départs à la retraite | Retirement
- 20 Les notes
- 24 Les paroles
- 31 Le Grand Orgue Pierre-Béique
- 32 L'administration de l'OSM
- 33 Nos donateurs
- 35 La Fondation de l'OSM
- 36 Nos partenaires

Rédaction / Texts: Florence Leyssieux
Traduction / Translation: Le Trait juste
Graphisme / Graphics: IKO
Impression / Printing: Graphiscan
Crédits photo / Photo credits: Pietro Campagnero, Antoine Saito

Dépôt légal - Bibliothèque et Archives nationales du Québec, 2022

COMME
MAESTRO



NOUS AUSSI
ON EST BONS



AVEC UNE
BAGUETTE



Décembre

14 mer 19 h 30

Décembre

15 jeu 14 h 30

Décembre

15 jeu 19 h 30

Présenté par



Chantons Noël avec Rafael Payare

Christmas Songs with Rafael Payare

Orchestre symphonique de Montréal
Rafael Payare, chef d'orchestre / conductor
Andrew Gray, chef de chœur / chorumaster
Chœur de l'OSM / OSM Chorus
Les Petits Chanteurs du Mont-Royal

Avec la participation de jeunes musiciens de *La musique aux enfants*, une initiative de l'OSM
With the participation of young musicians from *La musique aux enfants*, an OSM initiative



Johann Strauss II | 1825-1899 |

Die Fledermaus [La Chauve-souris / The Bat], Ouverture (8 min)

Gilles Bellemare | né en / born in 1952 |

Réjouissances, Suite pour orchestre sur des airs traditionnels québécois
Orchestral Suite on traditional Quebec melodies (4 min)

Lowell Mason | 1792-1872 |

Joy to the World (arr. John Rutter, 3 min) *

Georg Friedrich Handel | 1685-1759 |

Le Messie / Messiah, HWV 56 : « Hallelujah » (4 min) *

Leopold Mozart | 1719-1787 |

Symphonie des jouets / Toy Symphony (10 min)



Samuel Coleridge-Taylor | 1875-1912 |

Christmas Overture (6 min)

Franz Xaver Gruber | 1787-1863 |

Stille Nacht [Sainte nuit / Silent Night] (arr. Bob Chilcott, 4 min) *

Chant traditionnel | Traditional Song

Il est né le divin enfant (arr. John Rutter, 3 min) *

Zoltán Kodály | 1882-1967 |

Dances de Galánta / Dances of Galánta (16 min)

Chant traditionnel | Traditional Song

Les anges dans nos campagnes (arr. Anthony Rozankovic, 3 min) *

John Francis Wade | 1711-1786 |

Adeste fideles (arr. David Willcocks, 3 min) *

Concert sans entracte / Concert without intermission

* Les paroles sont aux pages 24 à 28 / Text is on pages 24 to 28

L'octobasse est gracieusement mise à la disposition de l'OSM par la compagnie Canimex Inc. (Drummondville).

The octobass is generously loaned to the OSM by Canimex Inc. (Drummondville).

Cette représentation est rendue possible grâce au Plan de relance économique du milieu culturel du gouvernement du Québec.

This presentation is made possible thanks to the Gouvernement du Québec program Plan de relance économique du milieu culturel.

Québec 



Les artistes.

Grâce à son sens inné de la musique, sa technique brillante et sa présence charismatique au podium, Rafael Payare est un des chefs d'orchestre les plus en demande sur la scène internationale. Le maestro né en 1980 est diplômé du célèbre programme d'éducation musical vénézuélien *El Sistema* et a commencé l'étude de la direction d'orchestre en 2004, en compagnie de José Antonio Abreu.

En 2012, il connaît une progression fulgurante et remporte le prestigieux concours international Malko pour jeunes chefs d'orchestre, tenu au Danemark. Depuis 2015, maestro Payare est chef invité principal du Festival Castleton, fondé par son mentor, le regretté Lorin Maazel. Il a été directeur musical de l'Ulster Orchestra de 2014 à 2019 et occupe cette même fonction au sein du San Diego Symphony depuis 2019.

Au cours des dernières années, Rafael Payare a dirigé un grand nombre d'orchestres symphoniques parmi les plus prestigieux dans le monde. Ce fut notamment le cas à Berlin, Vienne, Londres, Munich, Chicago et Paris. Il est devenu en 2022-2023 le neuvième directeur musical de l'histoire de l'OSM.

Rafael Payare's prodigious musicianship, technical brilliance and charismatic presence on the podium have made him one of the world's most sought-after conductors. Born in 1980 and a graduate of the celebrated *El Sistema* music education program in Venezuela, Mr. Payare began his formal conducting studies in 2004 with José Antonio Abreu.

Since winning the prestigious Malko International Competition for Young Conductors in Denmark in 2012, Maestro Payare's career has advanced rapidly. Since 2015, he has served as Principal Conductor of the Castleton Festival, founded by his mentor the late Lorin Maazel. He was Chief Conductor of the Uster Orchestra from 2014 to 2019 and in 2019, took up the position of Music Director of the San Diego Symphony.

In recent years, Rafael Payare has conducted many of the world's most prestigious symphony orchestras, in Berlin, Vienna, London, Munich, Chicago and Paris, among others. Beginning in the 2022-2023 season, he becomes the ninth Music Director in the history of the OSM.

Rafael Payare

chef d'orchestre | conductor

© Pietro Campagnolo






ORCHESTRE SYMPHONIQUE
DE MONTRÉAL

Présenté par



21 et 22
décembre
2022



L'Oratorio de Noël de J. S. Bach sous la direction de Leonardo García Alarcón

ARTISTES

Leonardo García Alarcón, chef d'orchestre

Marie-Sophie Pollak, soprano

Avery Amereau, alto

Laurence Kilsby, ténor

Konstantin Krimmel, basse

Chœur de l'OSM

Andrew Megill, chef de chœur

AU PROGRAMME

J. S. Bach

Oratorio de Noël, BWV 248
(extraits)

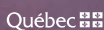
Cantate *Wir danken dir, Gott Wir danken dir*, BWV 29 : Chœur
« Wir danken dir, Gott Wir danken dir »
[Nous te rendons grâce, ô Dieu]

BILLETS ET
ABONNEMENTS
EN VENTE
MAINTENANT

Présentateur de saison



Partenaires publics



En vente aussi à



OSM.CA

Andrew Gray est le directeur musical et artistique des Petits Chanteurs du Mont-Royal, le directeur artistique de l'Institut choral de Montréal, du chœur de chambre Voces Boreales, et fondateur du projet choral éducatif *Sing Montréal Chante*. Né au Royaume-Uni, Andrew est devenu choriste résident à la cathédrale de Durham, en Angleterre, à l'âge de sept ans. Il a obtenu un baccalauréat ès arts spécialisé en musique et en art dramatique à l'Université de Birmingham. En 1997, il se joint aux Swingle Singers, un ensemble de renommée internationale. Avec eux, il a fait le tour du monde pendant cinq ans. Depuis, il a préparé les chœurs pour de nombreux chefs et compositeurs. Il a également dirigé des ensembles vocaux pour plusieurs artistes populaires. Depuis son arrivée à la Maîtrise des Petits Chanteurs du Mont-Royal en 2016, il a fait rayonner la Maîtrise et a multiplié les collaborations avec des ensembles de renom tels l'Orchestre symphonique de Montréal, l'Opéra de Montréal, l'Orchestre Métropolitain, le Festival Bach et Les Grands Ballets canadiens, entre autres.

—

Andrew Gray is the Musical and Artistic Director of Les Petits Chanteurs du Mont-Royal, the Artistic Director of the Montreal Choral Institute, conductor of chamber choir Voces Boreales, and founder of the choral education project *Sing Montréal Chante*. A native of Great Britain, Andrew was a chorister at Durham Cathedral from age 7. He obtained a Bachelor of Arts degree majoring in music and drama from the University of Birmingham. In 1997, he joined the internationally renowned The Swingle Singers and toured with them for five years. Since then, he has prepared choirs for various conductors and composers. In addition, he has directed vocal groups for popular music artists. Since his arrival at Les Petits Chanteurs du Mont-Royal in 2016, he has been involved in collaborations with the Orchestre symphonique de Montréal, the Montreal Bach Festival, Les Grands Ballets, Opera Montreal, the Schulich School of Music of McGill University and Orchestre Métropolitain, to mention only those.



—

Andrew Gray
chef de chœur | chorusmaster



Chœur de l'OSM | OSM Chorus

Sopranos

Laura Albrecht
Karen Zacy Benner
Karine Bouchard
Susan Elizabeth Brown *
Rebecca Dowd Lekx *
Julie Ekker *
Gerda Findeisen *
Meghan Fleet *
Paulina Francisco *
Sarah Halmarson *
Roxanne Hamel
Robin Hornstein
Joanna Lane
Audrey Larose Zicat *
Emie Leclerc
Jacquelyne Légaré
Kim Little
Kimberley Lynch *
Marie Magistry *
Stephanie Manias *
Anita Paas
Frédéricka
Petit-Homme *
Monik Trempe
Caroline Vachon
Emily Wall *

Altos

Alexandra Asher *
Geneviève Boulanger
Marianne Cloutier *
Adeline Cuggia
Charlotte Cumberbirch *
Kristen De Marchi *
Ghislaine
Deschambault *
Charlotte Gagnon *
Kristin Hoff *
Magalie Huault
Amelia Keenan *
Josée Lalonde *
Véronique Lamontagne
Rosalie Lane Lépine *
Louise Paiement
Lucie Roy *
Claudine
Tremblay-Jolicoeur
Renée Trudeau
Mary Tsartolias
Danielle Alison
Vaillancourt *
Claudine Vézina
Meagan Zantingh *

Ténors

Jean-Sébastien Allaire *
Nils Brown *
Diane Chevrier
Philippe Deschênes
Philip Dutton *
Julien Girard *
John Guzik *
Thomas Hughes
Logan Youngrok Kim
Nathan LeLièvre *
Christopher Leung Lo
Michael Lockley *
Thomas Macleay *
David Menzies *
Julien Pepperall
Michael Pinsonneault
Philippe Sarrasin
Robichaud
Michiel Schrey *
Arthur Tanguay-
Labrosse *
Laurence Wilson

Basses

François Bertrand
Alasdair Campbell *
Serge Caron
Simon Chaussé *
John Giffen *
Francis Gingras
Claude Grenier *
Jochen Jaeger
John Johnston *
Clayton Kennedy *
Julian Knight
William Kraushaar *
Jean-François Labrie
Gaétan Lamontagne
François Lanthier
Emanuel Lebel *
Daniel Migault
Nicolas Montreuil
Philippe Morin *
Joseph Moutran
Philip Raphals
Guillaume St-Cyr *
Clermont Tremblay *
Nathaniel Watson *
Erick Zanardi Ojeda

* choristes membres de l'UDA



Les Petits Chanteurs du Mont-Royal

Sopranos et Altos

Adam Abdesmad
Coriolan
Dimitri Bernard
Antoine Bérubé
Moussa Bittar
Massis Boudreau
Édouard Brabant-
Rochette
Victor Breault
Jérôme Côté
Romain Déjoie
Paul Delisle
Laurier Doyon
Gavin Du
Najib Fakun
Sédar Gagné
Rafaël Girard
Angel Jean Gouy
Walid Hachem-
Marquez
Éthan Han
Lorenzo Hébert-
Iwamoto
Victor Hellman
Léonardo Hernandez-
Sandoval
Victor Hovelaque
James Kham Valdez
Nicolas Lafortune

Éthan Langlois
Gustave LeBlanc
Elliot Lecrux
Maxime Lussier
Éli Martin
Hans Martin
Noah Martinez
Flavien Nézet-Chapleau
Philippe-John Nsame
Jaël Achille Petit-Frère
Marc Jany Paul Phanord
Heny Ramaroson
Pierre Rolland-
Charlebois
Antoine Saouaf
Cowen Sauriol
Mischa Starr
Léo Suhonen-Boileau
Enzo Tany
Antoni Tarasiewicz
Théo Tremblay
Alexis Trottier
Lenzo Villanova
Minh-Luu Villeneuve
Basile Widmer-
Fluckiger
Alex Yu
Zeke Zhuang

Ténors et Basses

Martin Baburek
Charles Bordelais
Jules Dallaire
Renaud Dallaire
Léo Forest
Quentin Gonnard
Clément Henry
de Villeneuve
Duong Adam Huynh
Emerick Lanthier
Clovis Longtin-
Champagne

Francis Mathieu
Maël Nézet-Chapleau
Édouard Paradis
Xavier Pichette
Marek Senkara
Léonard St-Amour
Allen Tang
Hugo Veilleux
Félix Aubry DeFilippo
Jacob Akakpo
Sylvain Arnaud

Avec la participation de jeunes musiciens de *La musique aux enfants*, une initiative de l'OSM

With the participation of young musicians from *La musique aux enfants*, an OSM initiative

Keliny Dibolla Pokossy
Maya Henry
Yassine Chafaki
Corinne Charles
Danny Noel
Léa Karakali
Adriana Magana Santos

Libyd Roque Pinedo, éducatrice-répétitrice
Ingrid Astudillo, éducatrice-répétitrice



Les musiciens de l'OSM

RAFAEL PAYARE, directeur musical / music director

ANDREW MEGILL, chef de chœur de l'OSM / OSM chorus master

Le poste de chef de chœur est généreusement parrainé par M^{me} Ann Birks, en mémoire de Barrie Drummond Birks.
The chorus master chair is generously sponsored by Mrs. Ann Birks, in loving memory of Barrie Drummond Birks.

OLIVIER LATRY, organiste émérite / organist emeritus **JEAN-WILLY KUNZ**, organiste en résidence / organist-in-residence

ANTONIA NANTEL, **ATHANASE DAVID & WILFRID PELLETIER**, membres fondateurs / founding members

WILFRID PELLETIER (1896-1982), **ZUBIN MEHTA & KENT NAGANO**, chefs émérites / conductors emeriti

PIERRE BÉRIQUE (1910-2003), directeur général émérite / general manager emeritus

LOUIS CHARBONNEAU, timbalier solo émérite / principal timpanist emeritus

PREMIERS VIOLONS / FIRST VIOLINS

Andrew Wan ^{1,2}
violon solo / concertmaster

Olivier Thouin
violon solo associé /
associate concertmaster

Marianne Dugal
2^e violon solo associée /
2nd associate concertmaster

Jean-Sébastien Roy
1^{er} assistant / 1st assistant

Ramsey Husser
2^e assistant / 2nd assistant

Marc Béliveau

Marie Doré

Sophie Dugas

Marie Lacasse ²

Ariane Lajoie

Ingrid Matthiessen

Abby Walsh ²

SECONDS VIOLONS / SECOND VIOLINS

Alexander Read
solo / principal

Marie-André Chevrette
associée / associate

Brigitte Rolland
1^{re} assistante / 1st assistant

Joshua Peters
2^e assistant / 2nd assistant

**Éliane Charest-
Beauchamp** ²

Ann Chow

Mary Ann Fujino

Jean-Marc Leclerc

Isabelle Lessard

Alison Mah-Poy

Katherine Palyga

Monique Poitras

Daniel Yakymyshyn

ALTOS / VIOLAS

Victor Fournelle-Blain ²
solo / principal

Jean Fortin
1^{er} assistant / 1st assistant

Charles Pilon
2^e assistant / 2nd assistant

Chantale Boivin

Sofia Gentile

David Quinn

Natalie Racine

Rosemary Shaw

VIOLONCELLES / CELLOS

Brian Manker ²

solo / principal

Anna Burden

associée / associate

Tavi Ungerleider ²

1^{er} assistant / 1st assistant

Karen Baskin

Geneviève Guimond

Gerald Morin

Sylvain Murray ²

Peter Parthun

CONTREBASSES / DOUBLE BASSES

Ali Kian Yazdanfar
solo / principal

Eric Chappell
assistant

Scott Feltham

Andrew Goodlett

Peter Rosenfeld

Elan Simon

Edouard Wingell

OCTOBASSES

Eric Chappell

Sylvain Murray

Les octobasses sont gracieusement
mises à la disposition de l'OSM
par la compagnie Canimex Inc.
(Drummondville). / The octobasses
are generously loaned to the OSM
by Canimex Inc. (Drummondville).

FLÛTES / FLUTES

Timothy Hutchins
solo / principal

Albert Brouwer
associé par intérim /
interim associate

Denis Bluteau
2^e flûte / 2nd flute

Christopher M. James
piccolo solo / principal piccolo

HAUTOIS / OBOES

Theodore Baskin

solo / principal

Vincent Boilard

associé / associate

Alexa Zirbel

2^e hautbois / 2nd oboe

Pierre-Vincent Plante

cor anglais solo /

principal English horn

CLARINETTES / CLARINETS

Todd Cope

solo / principal

Alain Desgagné

associé / associate

André Moisan

clarinette basse et saxophone /

bass clarinet and saxophone

BASSONS / BASSOONS

Stéphane Lévesque

solo / principal

Mathieu Harel

associé / associate

Martin Mangrum

2^e basson / 2nd bassoon

Michael Sundell

contrebasson / contrabassoon

CORS / HORNS

Catherine Turner

solo / principal

Denys Derome

associé / associate

Florence Rousseau

3^e cor / 3rd horn

Nadia Côté

4^e cor / 4th horn

Xavier Fortin

intérim / interim

TROMPETTES / TRUMPETS

Paul Merkelo

solo / principal

Stéphane Beaulac

associé / associate

Robert Weymouth

2^e trompette / 2nd trumpet

Samuel Dusinberre

4^e trompette / 4th trumpet

TROMBONES

James Box

solo / principal

Charles Benaroya

2^e trombone / 2nd trombone

Pierre Beaudry

trombone basse solo /

principal bass trombone

TUBA

Austin Howle

solo / principal

TIMBALES / TIMPANI

Andrei Malashenko

solo / principal

Hugues Tremblay

associé / associate

PERCUSSIONS

Serge Desgagnés

solo / principal

Corey Rae

Hugues Tremblay

HARPE / HARP

Jennifer Swartz

solo / principal

Parrainée par monsieur
François Schubert, en mémoire
de son épouse Marie Pineau /
Sponsored by Mr. François Schubert,
in loving memory of Marie Pineau.

PIANO & CÉLESTA

Olga Gross

MUSICOTHÉCAIRE / MUSIC LIBRARIAN

Michel Léonard

¹ Le violon Bergonzi 1744 d'Andrew Wan est généreusement prêté par le mécène David B. Sela. / Andrew Wan's 1744 Bergonzi violin is generously loaned by philanthropist David B. Sela.

² L'archet Dominique Peccatte 1860 d'Andrew Wan, le violon Giovanni Battista Grancino 1695 et l'archet Arthur Vigneron 1895 de Marie Lacasse, le violon Nicolas Vuillaume de Mirecourt et l'archet Eugène Sartory d'Abby Walsh, le violon Jean-Baptiste Vuillaume 1840 d'Éliane Charest-Beauchamp, l'alto Carlo Ferdinando Landolfi 1757 (Milan) de Victor Fournelle-Blain, le violoncelle Pietro Guarneri v. 1728-1730 et l'archet Joseph René Laffleur v. 1850 de Brian Manker, le violoncelle Raffaele & Antonio Gagliano v. 1830 et l'archet François Nicolas Voirin 1860 de Tavi Ungerleider, de même que le violoncelle Domenico Montagnana 1734 et l'archet Louis Gillet v. 1950 de Sylvain Murray sont gracieusement mis à leur disposition par CANIMEX INC. de Drummondville (Québec), / Andrew Wan's 1860 Dominique Peccatte bow, Marie Lacasse's 1695 Giovanni Battista Grancino violin and 1895 Arthur Vigneron bow, Abby Walsh's Nicolas Vuillaume de Mirecourt violin and Eugène Sartory bow, Éliane Charest-Beauchamp's 1840 Jean-Baptiste Vuillaume violin, Victor Fournelle-Blain's 1757 (Milan) Carlo Ferdinando Landolfi viola, Brian Manker's v. 1728-1730 Pietro Guarneri cello and c. 1850 Joseph René Laffleur bow, Tavi Ungerleider's c. 1830 Raffaele & Antonio Gagliano cello and 1860 François Nicolas Voirin bow, as well as Sylvain Murray's 1734 Domenico Montagnana cello and c. 1950 Louis Gillet bow are generously provided to them by CANIMEX INC. (Drummondville, Québec).



Départs à la retraite

L'OSM tient à souligner le départ à la retraite de deux musiciens et musiciennes. L'Orchestre les remercie chaleureusement pour leur engagement, leur enthousiasme et leur générosité tout au long de ces années. C'est avec beaucoup d'émotion que nous leur souhaitons une longue retraite bien méritée!

We wish to acknowledge the retirement of two OSM musicians, to whom the Orchestra extends warmest thanks for their steadfast commitment, enthusiasm, and generosity through the years. It is with much emotion that we bid them a long and well-deserved retirement!



Denis Bluteau

INSTRUMENT : FLÛTE | FLUTE

Années dans l'Orchestre | Years with the Orchestra : 29

Denis Bluteau a fait ses études en musique au Conservatoire de musique de Chicoutimi sous la direction de Jean Morin, ainsi qu'à l'Université de Montréal, sous la direction de Robert Langevin, obtenant une maîtrise en interprétation (flûte) en 1988.

Monsieur Bluteau a été successivement membre de l'Orchestre du Ballet national du Canada à Toronto, de 1990 à 1991 et de l'Orchestre symphonique de Vancouver, de 1991 à 1993. Il a occupé, de 1993 à 2015, le poste de flûte solo associé à l'Orchestre symphonique de Montréal, avec lequel il a participé à de nombreuses tournées internationales. Depuis 2015, il détient le poste de deuxième flûte. Pendant plus de 20 ans, Denis Bluteau a été membre de l'ensemble de musique de chambre Musica Camerata Montréal; il a participé à de nombreux concerts et enregistrements avec cette formation. Il a été soliste invité auprès de l'Orchestre symphonique de Montréal, de l'Orchestre symphonique de Sherbrooke et de la Société philharmonique de Montréal.

En plus de sa carrière orchestrale, monsieur Bluteau est un pédagogue reconnu pour son enseignement de la flûte. Depuis 30 ans, il a formé de nombreux flûtistes qui ont acquis une grande notoriété sur la scène musicale canadienne. Il enseigne à la Faculté de musique de l'Université de Montréal, au Conservatoire de musique de Montréal, en plus d'avoir enseigné à l'École de musique Schulich de l'Université McGill jusqu'au printemps 2022. Il a participé à de nombreux stages de perfectionnement, dont ceux du Domaine Forget de Charlevoix, pendant plus de 10 ans, ainsi que de l'Orchestre national des jeunes du Canada et d'Orford Musique, où il est encore actif chaque été.

Denis Bluteau studied music at the Conservatoire de musique de Chicoutimi under Jean Morin, and at the Université de Montréal under Robert Langevin, obtaining the Master's degree in flute performance in 1988.

Mr. Bluteau was a member of the National Ballet of Canada Orchestra in Toronto from 1990 to 1991 and of the Vancouver Symphony Orchestra from 1991 to 1993. From 1993 to 2015, he held the position of Associate Principal Flute with the Orchestre symphonique de Montréal, taking part in numerous international tours. Since 2015, he has held the position of Second Flute. For more than 20 years, Denis Bluteau was a member of the chamber music ensemble Musica Camerata Montréal, performing in numerous concerts and recordings with this group. Bluteau has been a guest soloist with the Orchestre symphonique de Montréal, the Orchestre symphonique de Sherbrooke and the Société philharmonique de Montréal.

In addition to his orchestral career, Mr. Bluteau is a renowned flute teacher. Over the past 30 years, he has taught many flutists who have achieved prominence on the Canadian music scene. He teaches at the Faculty of Music of the Université de Montréal, at the Conservatoire de musique de Montréal, as well as at the Schulich School of Music of McGill University up until the spring of 2022. He has given many training courses, notably at the Domaine Forget in Charlevoix for over a decade, as well as with the National Youth Orchestra of Canada and Orford Music, where he is still active every summer.

Retirement



Alexa Zirbel

INSTRUMENT : HAUTOBOIS | OBOE

Années dans l'Orchestre | Years with the Orchestra : 29

Alexa Zirbel est originaire du Wisconsin où elle a grandi dans une famille de sept enfants. Elle commence à suivre des leçons de piano à l'âge de 7 ans et, sur les conseils de son frère aîné, Peter, elle choisit le hautbois à 11 ans. Son premier professeur de hautbois a été Catherine Dufford Paulu, de Madison, Wisconsin, avec qui elle étudie pendant six ans. À 13 ans, elle intègre les Orchestres symphoniques de jeunes du Wisconsin. À 19 ans, elle demande à étudier à l'étranger pendant un an. Ce qui ne devait durer qu'une année s'est transformé en quatre ans et demi d'études intenses avec le célèbre hautboïste suisse Heinz Holliger ainsi qu'avec Hans Elhorst à l'École de musique de Fribourg, en Allemagne, où elle obtient un diplôme d'artiste. Par la suite, elle participe à des classes de maître avec, entre autres, Luciano Berio, Maurice Bourgue et Joseph Gingold au Centre Banff (Cycle d'hiver).

Le premier poste qu'elle occupe est celui de hautboïste solo de l'Orchestre symphonique du Dakota du Sud. Deux ans plus tard, elle est nommée à un poste similaire à l'Orchestre philharmonique de Tulsa (Oklahoma). On la retrouve ensuite à Denver dans l'Orchestre symphonique du Colorado. En 1993, elle devient second hautbois de l'OSM. Depuis lors, elle a été active, tant au sein de l'OSM qu'à l'extérieur, lors de concerts, d'enregistrements et de tournées, occupant temporairement d'autres postes (hautbois solo associé, cor anglais) et jouant du hautbois d'amour chaque fois que l'occasion se présentait. En 2005, avec son mari Michael Krausse, elle fonde la série de concerts gratuits de musique de chambre « Serenata at St. John's/Serenata à Saint-Jean », laquelle vise à offrir de la musique classique de haute qualité à la communauté élargie de l'Église luthérienne Saint-Jean (Montréal). Alexa et Michael ont des enfants aventureux.

« Je me considère très chanceuse d'avoir pu jouer dans un orchestre de ce calibre, avec des collègues aussi excellents. Je chéris également l'amitié de tant de collègues musiciens. »

Alexa Zirbel comes from Wisconsin, where she grew up in a family of seven children. Piano lessons started at the age of seven, and she chose to play the oboe at the age of 11, on the advice of her oldest brother, Peter. Her first oboe teacher was Catherine Dufford Paulu, of Madison, Wisconsin, with whom she studied for six years. She joined the Wisconsin Symphony Youth Orchestras at the age of 13. At 19, she applied to study abroad for a year. What was to be one year turned into 4 and a half intense years of studies with renowned Swiss oboist Heinz Holliger as well as Hans Elhorst at the Musikhochschule in Freiburg, Germany, culminating in an Artist Diploma. These studies were followed by master classes with, among others, Luciano Berio, Maurice Bourgue, and Joseph Gingold at the Banff Centre Winter Cycle.

Her first position was as Principal Oboist of the South Dakota Symphony. Two years later, she moved to Tulsa, Oklahoma to take up the same position in the Tulsa Philharmonic Orchestra, then after another two years, she moved again to Denver, Colorado to play in the Colorado Symphony. In 1993, she won the post of Second Oboe in the OSM. Since then, she has been active both within and outside the orchestra, in concerts, recordings, and tours, temporarily filling other positions on occasion (Associate Principal Oboe, English Horn) and playing the oboe d'amore whenever the opportunity presented itself. In 2005, she and her husband Michael Krausse founded "Serenata at St. John's/Serenata à St Jean", a free chamber music series dedicated to bringing high quality classical music to the community in and around St. John's Lutheran Church (Montreal). Alexa and Michael have adventurous children.

"I consider myself very fortunate to have been able to play with such excellent colleagues in an orchestra of this calibre. I also cherish the friendship of so many of my fellow musicians."



Les notes.

Les notes

Chaque pays célèbre Noël avec ses propres traditions, mais partout la musique est présente pour exprimer l'allégresse du temps des fêtes. À cette occasion, les cantiques et les chants de Noël ainsi que les danses et les airs traditionnels résonnent dans les foyers et donnent lieu à de nombreuses réjouissances!

L'heure est à la fête et le champagne coule à flots dans l'Ouverture de *La Chauve-souris* de Johann Strauss II. Dans cette opérette, Strauss met en scène la bourgeoisie viennoise dans une intrigue pleine de rebondissements et de quiproquos. Pétillante et raffinée, la musique déborde d'une gaité communicative.

Réjouissances est le titre que le compositeur québécois Gilles Bellemare a donné à sa suite pour orchestre sur des airs traditionnels québécois. Dans cette œuvre, il a orchestré un bel assortiment de danses et de chansons traditionnelles du Québec plus entraînantes les unes que les autres, pour le plus grand plaisir des auditeurs.

De son côté, le compositeur américain Lowell Mason s'est fréquemment inspiré de la musique de Handel, de Mozart ou de Haydn pour composer des hymnes. Fervent admirateur de la musique classique européenne, il dota l'hymne *Joy to the World* d'une musique issue d'une mélodie ancienne rappelant certains airs de Handel.

S'il est une œuvre dont la prodigieuse célébrité ne s'est jamais démentie depuis sa création, c'est bien *Le Messie* de Handel et plus particulièrement son très populaire *Hallelujah*! Le succès de cette pièce est dû à la joie et l'exaltation qui en émanent, et à cet élan de ferveur qu'elle suscite afin de célébrer la gloire du Christ. L'histoire raconte que dès les premières notes de l'*Hallelujah*, le roi George II se leva, emporté par son enthousiasme. Ce qui est certain, c'est que l'oratorio de Handel frappa les esprits et notamment celui de Mozart qui le réorchestra et le traduisit en allemand en 1788.

Noël est un moment privilégié pour se remémorer le merveilleux temps de l'enfance : le sapin illuminé, le regard émerveillé des enfants et l'impatience d'ouvrir les cadeaux. Sifflet à eau, appeau-coucou, mini trompette ou tambour d'enfant, autant de jouets musicaux qui s'associent aux instruments de l'orchestre dans une œuvre pleine de surprises : la *Symphonie des jouets* de Leopold Mozart. La paternité de cette œuvre a longtemps fait l'objet

Each country celebrates Christmas according to its own traditions, but whatever they may be, music is always the medium used to express the joy of the holiday season. Carols, songs, and traditional dances and tunes resound in homes, to the great merriment of many!

The party has begun, and the champagne is flowing in the Overture to *La Chauve-souris* (The Bat) by Johann Strauss II. In this operetta, Strauss depicts the Viennese bourgeoisie in a plot full of twists and turns and misunderstandings. The sparkling, refined music is brimming with communicative gaiety appropriate for the season.

Réjouissances is the title given by Quebec composer Gilles Bellemare to his suite for orchestra featuring traditional Quebecois tunes, a fine assortment of orchestrated dances and songs, each livelier than the last and sure to delight audiences.

The American composer Lowell Mason was inspired by the music of Handel, Mozart and Haydn when composing many of his own hymns. A great admirer of European classical music, his *Joy to the World* incorporates an ancient melody reminiscent of Handel.

If there is one work of prodigious and unabated popularity from the moment it was first heard, it has to be Handel's *Messiah*, and more precisely its outrageously famous *Hallelujah* Chorus! The success of this piece is certainly due to the joy and exaltation it conveys and the fervour it arouses in its celebration of Christ's glory. According to lore, the moment he heard the first notes of the *Hallelujah* Chorus, King George II rose to his feet in enthusiasm. And the oratorio itself struck a chord with other composers, notably Mozart who reorchestrated and translated it into German in 1788.

Christmas is that special time when for many, the marvels of childhood are revived: the lights on the Christmas tree, the wonder in children's eyes and their delight in opening the presents they have been waiting for so long. A quail whistle, a cuckoo whistle, a toy trumpet, a child's drum and other toy instruments all chime in with the orchestra in the surprise-filled *Toy Symphony* of Leopold Mozart. It should be noted that its creator has long been the subject of debate. Who actually wrote it? Was it Leopold Mozart, Joseph Haydn or his brother Michael? In 1992, a manuscript entitled *Berchtoldsgaden Musick*, containing the *Toy Symphony* signed by



Les notes

de discussions. De la plume de quel compositeur émanait-elle? Leopold Mozart, Joseph Haydn ou son frère Michael? Le mystère persista jusqu'à ce que l'on découvre, en 1992, un manuscrit intitulé *Berchtoldsgaden Musick* signé par Edmund Angerer, un moine bénédictin tyrolien. Le mystère était-il enfin résolu? Pas tout à fait, car selon certains spécialistes, le moine aurait recopié la partition écrite par Leopold Mozart. À moins que ce ne soit le contraire!

Le compositeur anglais Samuel Coleridge-Taylor s'est lui aussi laissé envoûté par la magie de Noël en écrivant sa *Christmas Overture*. Destinée à l'origine à une pièce de théâtre pour enfants, l'œuvre réunit plusieurs chants du temps des fêtes. L'aspect festif de cette partition, pleine de charme et d'entrain, est rehaussé par les couleurs chatoyantes des cuivres.

Plusieurs chants de Noël sont souvent issus d'airs profanes ou de la plume de poètes ou de musiciens amateurs. Tout comme les contes, ces chants ont une histoire souvent enjolivée par le temps. Mais chaque légende ne contient-elle pas sa part de vérité?

Ainsi, *Sainte nuit* serait le fruit de la collaboration entre un jeune prêtre, Joseph Mohr et un instituteur-musicien, Franz Gruber. L'histoire se passe en Autriche, un soir de Noël 1818. On raconte que l'orgue de l'église donnant des signes alarmants de faiblesse, Gruber décida d'écrire sa mélodie pour guitare, deux voix et chœur, afin qu'elle fût exécutée durant la messe de minuit. L'œuvre rencontra un véritable succès. Par la suite, elle voyagea à travers l'Europe et jusqu'à New York où elle fut interprétée par un groupe de chanteurs allemands en 1839. Belle destinée pour ce chant issu de l'imagination et de la ferveur de deux modestes villageois!

Il est né le divin enfant, trouve son origine dans la mélodie d'un air de chasse du XVII^e siècle nommé *La tête bizarre*. L'auteur des paroles de ce chant qui célèbre la naissance du Christ est inconnu, mais le chant a été publié en 1874 dans un recueil réunissant des Noëls lorrains réunis par Jean-Romain Grosjean, l'organiste de la cathédrale de Saint-Dié dans les Vosges.

the Tyrolean Benedictine monk Edmund Angerer, was discovered. Was the mystery finally solved? Well, not quite: according to some specialists, the monk could well have simply copied the score by Leopold Mozart ... unless it was the other way around!

The English composer Samuel Coleridge-Taylor's enchantment at the magic of Christmas is everywhere present in his *Christmas Overture*. Originally intended for a children's play, the work brings together many holiday songs. The festive aspect of this charming and lively score is enhanced by the shimmering colours of the brass instruments.

Many Christmas carols originate in secular tunes or the writings of amateur poets or musicians. Like fairy tales, their history tends to acquire embellishments over time. But then, doesn't every legend have its share of truth?

A case in point, the famous carol *Silent Night* is said to be the result of a collaboration between a young priest, Joseph Mohr, and Franz Gruber, a musician and schoolteacher. The story takes place in Austria, on Christmas Eve, 1818. As lore would have it, the village church organ was showing alarming signs of breaking down, so Gruber decided to write a melody for guitar, two voices and choir to be performed at Midnight Mass. The song proved such a great success that it was disseminated throughout Europe and as far abroad as New York, where it was performed by a group of German singers in 1839. For a simple song originating in the imagination and fervour of two modest villagers, this was a very fine destiny indeed!

Il est né le divin enfant (He Is Born, the Divine Christ Child) is based on a 17th-century hunting tune, *La tête bizarre*. The author of the carol's words celebrating the birth of Christ remains unknown, but the song was published in 1874 in a collection of *Noëls* from the Lorraine Region assembled by Jean-Romain Grosjean, organist of Saint-Dié cathedral in the Vosges department of France.

Zoltán Kodály, quant à lui, fait appel à ses souvenirs d'enfant lorsqu'il compose les *Dances de Galánta*. Lorsqu'il vivait dans la petite ville de Galánta, il fut fortement impressionné par un orchestre tzigane qui jouait des danses traditionnelles hongroises. Devenu adulte, il a parcouru les villages de Hongrie pour enregistrer les chants et les danses populaires afin de préserver ce riche patrimoine qui avait bercé son enfance. On retrouve dans les *Dances de Galánta* plusieurs mélodies issues d'un recueil de danses hongroises, les *verbunkos*. L'œuvre suit le schéma de ces danses traditionnelles : une lente introduction suivie d'une partie rapide, entraînante et très rythmée.

Les chants de Noël ont souvent une origine très ancienne, avec parfois un texte en latin. Au fil du temps, certains ont conservé cette langue d'origine, tel le cantique *Adeste fideles*, ou quelques bribes de latin, comme le célèbre refrain du chant *Les anges dans nos campagnes* : *Gloria in excelsis Deo*.

Le chant *Les anges dans nos campagnes* met en scène les bergers, fidèles compagnons de la Nativité, qui représentent l'esprit du peuple. Cet air très populaire serait originaire du sud-ouest de la France, au Languedoc, mais son auteur et sa date de composition restent inconnus. Toutefois, on le retrouve dans plusieurs recueils de cantiques publiés au cours du XIX^e siècle.

Diverses variantes existent au sujet de l'origine et de l'auteur d'*Adeste fideles*, mais c'est John Francis Wade qui, vers 1734, traduisit en anglais les vers latins. L'auteur de la musique est longtemps resté mystérieux. Plusieurs noms ont été avancés, dont celui de Christoph Willibald Gluck. C'est finalement John Francis Wade qui est reconnu pour être l'auteur de cette musique.

For his part, Zoltán Kodály draws on his personal childhood memories in the *Dances of Galánta*. In the town of Galánta where he lived during many of his early years, Kodály was deeply impressed by a Roma ("Gypsy") orchestra and its performances of traditional Hungarian dances tunes. Later, as a grown man, he travelled around the villages of Hungary recording folk songs and dances in an effort to preserve the rich musical legacy that had shaped his childhood. *The Dances of Galánta* include several melodies from a collection of Hungarian dances called *verbunkos*, and the work itself adopts their pattern: a slow introduction followed by a fast, lively and rhythmically vigorous section.

The origin of Christmas songs can often be very ancient, certain even retaining their Latin text, like the hymn *Adeste fideles*, or a few remnants of Latin, such as the famous refrain "Gloria in excelsis Deo" in *Les anges dans nos campagnes* (Angels We Have Heard on High).

Les anges dans nos campagnes tells of the shepherds—familiar protagonists of the Nativity story—who represent the spirit of the people. This very famous tune is said to have originated in the French southwestern region of Languedoc, but its author and date of composition are unknown. It is found, nevertheless, in several collections of hymns published in the 19th century.

Though its origin and author have entailed much speculation, the translation of the Latin couplets of *Adeste fideles* was the work of John Francis Wade, around 1734. The music's creator has long remained a mystery, though many names, even that of Christoph Willibald Gluck, have been proposed. But in the end, it was John Francis Wade who is credited with composing the music to this famous Christmas piece.

© Florence Leyssieux



Les paroles.

Lorsque le texte est en caractères gras, vous êtes invités à chanter.
When the text appears in bold characters, you are invited to join in singing.

Lowell Mason
Joy to the World

Tous / All **Joy to the world! The Lord is come:
Let earth receive her King;
Let ev'ry heart prepare him room
And heav'n and nature sing.**

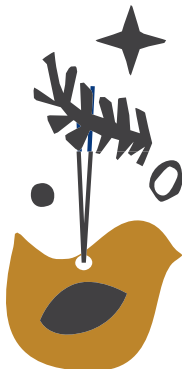
Tous / All **Joy to the Earth! The Savior reigns:
Let men their songs employ;
While fields and floods, rocks, hills and plains
Repeat the sounding joy.**

Chœur seul / Chorus only No more let sins and sorrows grow,
Nor thorns infest the ground
He comes to make his blessings flow,
Far as the curse is found.

Tous / All **He rules the world with truth and grace,
And makes the nations prove
The glories of his righteousness,
And wonders of his love.**

Georg Friedrich Handel
Messiah, HWV 56: "Hallelujah"

Tous / All **Hallelujah!
For the Lord God Omnipotent reigneth
Hallelujah!**



**The Kindgom of this world
Is become the kingdom of our Lord
And of His Christ
And He shall reign for ever and ever**

**King of kings,
And Lord of lords!
And he shall reign forever and ever.
Hallelujah!**

Lorsque le texte est en caractères gras, vous êtes invités à chanter.
When the text appears in bold characters, you are invited to join in singing.

Franz Xaver Gruber

Stille Nacht [Sainte nuit / Silent Night]

Tous / All

**Ô nuit de paix, Sainte nuit
Dans le ciel, l'astre luit
Dans les champs tout repose en paix
Mais soudain dans l'air pur et frais
Le brillant cœur des anges
Aux bergers apparaît**

Chœur seul / Chorus only

Stille Nacht, heilige Nacht
Alles schläft; einsam wacht
Nur das traute hochheilige Paar.
Holder Knabe im lockigen Haar,
Schlaf in himmlischer Ruh!
Schlaf in himmlischer Ruh!

Tous / All

**Silent night, holy night!
All is calm, all is bright.
Round yon Virgin, Mother and Child.
Holy infant so tender and mild,
Sleep in heavenly peace,
Sleep in heavenly peace**



Chant traditionnel

Il est né le divin enfant

Tous / All **Il est né, le divin Enfant,
Jouez, hautbois, résonnez, musettes;
Il est né, le divin Enfant;
Chantons tous son avènement!**

Chœur seul / Chorus only Depuis plus de quatre mille ans,
Nous le promettaient les Prophètes;
Depuis plus de quatre mille ans,
Nous attendions cet heureux temps.

Tous / All **Il est né, le divin Enfant...**

Chœur seul / Chorus only Ah! qu'il est beau, qu'il est charmant,
Que ses grâces sont parfaites!
Ah! qu'il est beau, qu'il est charmant,
Qu'il est doux le divin Enfant!

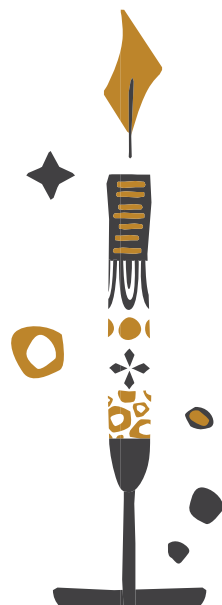
Tous / All **Il est né, le divin Enfant...**

Chœur seul / Chorus only Une étable est son logement,
Un peu de paille, sa couchette,
Une étable est son logement,
Pour un Dieu, quel abaissement!

Tous / All **Il est né, le divin Enfant...**

Chœur seul / Chorus only O Jésus! O Roi tout puissant!
Tout petit enfant que vous êtes,
O Jésus! O Roi tout puissant!
Régnez sur nous entièrement!

Tous / All **Il est né, le divin Enfant...**



Lorsque le texte est en caractères gras, vous êtes invités à chanter.
When the text appears in bold characters, you are invited to join in singing.

Chant traditionnel

Les anges dans nos campagnes

Tous / All **Les anges dans nos campagnes
Ont entonné l'hymne des cieux,
Et l'écho de nos montagnes
Redit ce chant mélodieux**

Gloria in excelsis Deo (bis)

Voix aiguës / High voices **Bergers, pour qui cette fête ?
Quel est l'objet de tous ces chants ?
Quel vainqueur, quelle conquête
Mérite ces cris triomphants :**

Tous / All **Gloria in excelsis Deo (bis)**

Voix graves / Low voices **Ils annoncent la naissance
Du libérateur d'Israël
Et pleins de reconnaissance
Chantent en ce jour solennel :**

Tous / All **Gloria in excelsis Deo (bis)**

Tous / All **Bergers, loin de vos retraites,
Unissez-vous à leurs concerts,
Et que vos tendres musettes
Fassent retentir dans les airs**

Gloria in excelsis Deo (bis)



John Francis Wade
Adeste fideles

Tous / All **Adeste, fideles,
Laeti, triumphantes,
Venite, venite in Bethlehem!
Natum videte
Regem Angelorum!
Venite adoremus! (etc.)**

Chœur seul / Chorus only Deum de Deo,
Lumen de Lumine,
Gestant puellae viscera
Deum verum
Genitum non factum.

Tous / All **Cantet nunc Io!
Chorus angelorum
Cantet nunc aula caelestium :
“Gloria, Gloria
In excelsis Deo!**

Tous / All **Ergo qui natus
Die hodierna
Jesu, tibi sit gloria
Patris aeterni
Verbum caro factum**



Nous avons besoin de vous

Pour que la musique fasse vibrer

Excellence
de l'Orchestre

Soutien à la
relève musicale

Innovation
artistique

Accessibilité
pour tous

Faites votre don dès maintenant
osm.ca/dons · 514 842-0017



Le Grand Orgue Pierre-Béique

L'orgue de la Maison symphonique de Montréal, inauguré le 28 mai 2014, a été réalisé par la maison Casavant pour le compte de l'OSM qui en est le propriétaire, avec la collaboration des architectes Diamond Schmitt + Ædifica pour sa conception visuelle. Il s'agit d'un grand orgue d'orchestre, inscrit dans les registres du facteur de Saint-Hyacinthe comme opus 3900. Il comporte 109 registres, 83 jeux, 116 rangs et 6 489 tuyaux.

Il porte le nom de Grand Orgue Pierre-Béique, en hommage au premier directeur général de l'OSM (de 1939 à 1970). Ce mélomane engagé et gestionnaire avisé avait pris la relève de dame Antonia Nantel, qui agissait depuis 1934 comme secrétaire du conseil d'administration de la Société des Concerts symphoniques de Montréal, l'organisme ancêtre de l'OSM.

L'achat de cet orgue a été rendu possible par une gracieuseté de madame Jacqueline Desmarais qui en a assumé le coût total et a voulu ainsi perpétuer par son appellation le souvenir de l'irremplaçable contribution de monsieur Pierre Béique à la mission d'excellence de l'OSM.

The organ at Maison symphonique de Montréal, inaugurated on May 28, 2014, was designed and built on behalf of the OSM by the organ builder Casavant with the collaboration of architects Diamond Schmitt + Ædifica for its visual design, and is the Orchestra's property. This is a large organ intended for orchestral use, and is recorded in the books of the Saint-Hyacinthe builder as Opus 3,900. It consists of 109 registers, 83 stops, 116 ranks and 6,489 pipes.

The instrument bears the name Grand Orgue Pierre-Béique, in tribute to the OSM's first general manager (from 1939 to 1970). An astute administrator and a committed music lover, Pierre Béique took over from Dame Antonia Nantel, who had acted, since 1934, as secretary of the Board of Directors of the Société des Concerts symphoniques de Montréal, the forerunner of the OSM.

Purchase of this organ was made possible through the legacy of Madame Jacqueline Desmarais, who assumed the total cost and, in so doing, wished to keep alive the memory of the lasting contribution made by Mr. Pierre Béique to the OSM's mission of excellence.

LA MAISON SYMPHONIQUE DE MONTRÉAL

La réalisation de la résidence de l'OSM a été rendue possible grâce au gouvernement du Québec, qui en assumera également les coûts, dans le cadre d'un partenariat public-privé entre le ministère de la Culture, des Communications et de la Condition féminine et Groupe immobilier Ovation, une filiale de SNC-Lavalin. L'acoustique et la scénographie de la salle portent la signature de la firme Artec Consultants Inc., dirigée pour ce projet par Tateo Nakajima. L'architecture a été confiée à un consortium constitué de Diamond and Schmitt Architects Inc. et Ædifica Architectes, sous la direction de Jack Diamond.

The construction of the OSM's home was made possible thanks to the government of Quebec, which also assumed its cost as part of a public-private partnership between the Ministère de la Culture, des Communications et de la Condition féminine and Groupe immobilier Ovation, a subsidiary of SNC-Lavalin. The hall's acoustics and theatre design bear the signature of the firm Artec Consultants Inc., with this project headed by Tateo Nakajima. Its architecture was entrusted to a consortium consisting of Diamond and Schmitt Architects Inc. and Ædifica Architects, under the direction of Jack Diamond.

Administration de l'OSM

Conseil d'administration

COMITÉ EXÉCUTIF

Lucien Bouchard *
Président du CA de l'OSM
Associé principal
Davies Ward Phillips & Vineberg
S.E.N.C.R.L., s.r.l.

Hélène Desmarais *
Présidente déléguée du CA de l'OSM
Présidente et chef de la direction
Centre d'entreprises et d'innovation
de Montréal

Monique Leroux *
Vice-présidente du CA de l'OSM
Conseillère stratégique
Fiera Capital

Nicolas Marcoux *
Trésorier du CA de l'OSM
Chef de la direction
PricewaterhouseCoopers LLP

Renée Loisele *
Secrétaire du CA de l'OSM
Associée
Norton Rose Fulbright Canada
S.E.N.C.R.L., s.r.l.

Marc-André Boutin *
Associé
Davies Ward Phillips & Vineberg
S.E.N.C.R.L., s.r.l.

Madeleine Careau *
Cheffe de la direction
Orchestre symphonique de Montréal

Jean-Guy Desjardins *
Président du conseil et chef de
la direction
Fiera Capital

Patrick Lahaie *
Associé sénior
McKinsey & Compagnie

Georges Morin *
Administrateur de sociétés

Jonathan Tétrault *
Associé directeur
Sagard Holding

Louis G. Veronneau *
Directeur général, Initiatives
stratégiques, actifs réels
Immobilier, ressources naturelles
et infrastructures – PSP

ADMINISTRATEURS

Louis Audet
Président exécutif du conseil
d'administration
Cogeco

Janie Béique
Présidente et cheffe de la direction
Fonds de solidarité FTQ

Isabelle Benoit Gelber
Chercheur
Université Concordia

Anne-Marie Boucher
Avocate
BCF Avocats d'affaires

Bitá Cattelan
Vice-présidente
Fondation WCPD et WCPD Inc.

Sandra Chartrand
Présidente
Fondation Sandra et Alain Bouchard

Deborah Cherenfant
Directrice régionale
Femmes entrepreneurs, Québec &
Atlantique TD

Charles Emond
Président et chef de la direction
Caisse de dépôt et placement
du Québec

Pierre Gagnon
Vice-président
Affaires corporatives et juridiques et
chef de la gouvernance
Hydro-Québec

L'honorable Marc Gold
Administrateur de sociétés

Pierre A. Goulet
Président
Gestion Scabrini inc.

Jimmy Jean
Vice-président, économiste en chef
et stratège
Mouvement Desjardins

Patricia Lemaire
Directrice générale
Fondation famille Lemaire

Charles Milliard
Président-directeur général
Fédération des chambres de
commerce du Québec

Karine Moses
Présidente direction du Québec de
Bell & Présidente Bell Média Québec

Richard Payette
Élise Proulx
Vice-présidente exécutive,
Affaires publiques,
Communications et cheffe de cabinet
Ivanhoé Cambridge

Jean-François Séguin
Directeur général et chef du secteur
des Technologies - Québec
BMO Marché des Capitaux

MEMBRES EX OFFICIO

Vincent Decitre
Président
Cercle des mélomanes de l'OSM

Jacques Laurent
Stéphane Lévesque
Musicien
Comité des musiciens

Sylvain Murray
Musicien
Comité des musiciens

Robert Quesnel
Président
Association des bénévoles de l'OSM

Personnel administratif

DIRECTION GÉNÉRALE

MADELINE CAREAU, cheffe de la direction
DANIELLE LAVOIE, cheffe de bureau et
adjoite exécutive
FREDDY EXCELLENT, technicien, administration
et ressources humaines

AFFAIRES PUBLIQUES ET RELATIONS GOUVERNEMENTALES

MAXIME LATAILLE, directeur, affaires publiques
et relations gouvernementales
RACHEL ALBOUKHARI, chargée, relations
gouvernementales

ADMINISTRATION DE LA MUSIQUE

MARIANNE PERRON, directrice principale,
secteur artistique
BÉATRICE MILLE, adjointe au directeur musical

PROGRAMMATION

SCOTT TRESHAM, directeur adjoint,
programmation musicale
ÉMILIE LAFORCE, chargée de projets, artistique et
relation artistes invités
CLAIRE CAVANAGH, chargée de projets,
programmation musicale
JOÉ LAMPRON-DANDONNEAU, coordonnateur,
secteur artistique

PROJETS ARTISTIQUES

YUMI PALLESCI, cheffe, projets artistiques
ANA BARRETT, coordonnatrice, projets artistiques

OPÉRATIONS ARTISTIQUES

SÉBASTIEN ALMON, directeur opérations
artistiques et développement international
ELISABETH DAVID, chargée de projets senior,
opérations artistiques

ÉDUCATION

ANNIE SAUMIER, directrice, éducation
MÉLANIE MOURA, cheffe, programmation jeunesse
et médiation
MARIE-CLAUDE CODSI, coordonnatrice, éducation
JADE PICHE, chargée de projets, concours et
partenariats éducatifs

ADMINISTRATION DE L'ORCHESTRE

JEAN GAUDREAU, directeur, personnel musicien
LISE-MARIE RIBERDY, coordonnatrice
musicothèque

PRODUCTION

MARIE-CLAUDE BRIAND, directrice, production
LUC BERTHIAUME, directeur technique
CARL BLUTEAU, chef machiniste

BERNARD FRENETTE, chef accessoiriste
NICOLA LOMBARDO, chef son
HENRY SKERRETT, chef éclairagiste

EXPLOITATION

INES LENZI, cheffe de l'exploitation
DAPHNÉ BISSON, analyste d'affaires
MARIE-HÉLÈNE FOREST, conseillère principale,
initiatives stratégiques

COMMANDITES

MARIE-ÈVE MERCURE, directrice, commandites
VÉRONIQUE BUGEAUD, cheffe, développement
des commandites
NAWAL OMRI, gestionnaire de comptes, commandites
ANTONINE SALINA, gestionnaire de comptes,
commandites
BASMA ABOUABDELMAJID, chargée de comptes,
commandites
ORIANA NTONDO, chargée de compte, commandites

MARKETING-COMMUNICATIONS

MARLENE CHAPELAIN, directrice, marketing
et communications
CHARLIE GAGNÉ, cheffe, communications-marketing
INGRID FONTES, chargée de projets, marketing
CAMILLE LALIME, chargée de projets, marketing
SONIA STAALI, chargée de projets, marketing,
par intérim
FLORENCE LEYSSIEUX, conseillère, contenu
musical et rédactrice
BRIGITTE MEZZETTA, coordonnatrice,
communications-marketing
PIER-LUC LEMIEUX, coordonnateur, marketing
PASCALE OUIMET, cheffe, relations publiques
MICHÈLE-ANDRÉE LANOUÉ, relationniste
YSABEL RODRIGUEZ, cheffe, plateformes numériques
KARYNE DUFOUR, conseillère principale,
stratégies et marketing relationnel
JEANNE DUMOUCHEL, chargée, contenu et
médiat sociaux

DÉVELOPPEMENT PHILANTHROPIQUE

ANNIE BOISCLAIR, directrice, développement
philanthropique
JOSIANNE LAFANTAISIE, cheffe, développement
philanthropique, campagne grand public et
communication
MARIE-ANDRÉE PIGEON-TURENNE,
coordonnatrice, campagne philanthropique
grand public
ANNE LASSONDE, cheffe, développement
philanthropique, dons majeurs et planifiés
CAROLINE BÉNARD, conseillère au
développement, grands donateurs
LAURENCE CHARLEBOIS, conseillère, relations
grands donateurs
MYLÈNE DES BECQUETS, cheffe de projets,
événements philanthropiques

FRÉDÉRIQUE BERGERON, coordonnatrice,
événements philanthropiques
STÉPHANIE FAUCHER, conseillère, développement
des Cercles philanthropiques

RESSOURCES HUMAINES

BRUNO VALET, CRHA, directeur, ressources humaines
BELINA SAVEJVONG, CRHA, conseillère,
ressources humaines

VENTES ET SERVICE À LA CLIENTÈLE

LAURIE-ANNE DEILGAT, directrice, ventes et
service à la clientèle
BRIAN ROY, chef, ventes et service à la clientèle
ANNIE CALAMIA, chargée, développement
des publics
YAZAN SHUKAIRY, chargé, ventes et opérations
billetterie
KARINE BOILLAT-MADFOUNY, chargée, ventes
et service à la clientèle
VINCENT MICHAUD, coordonnateur, opérations
billetterie et campagnes de sollicitation
ARIELA LEONARDO VARGAS, conseillère,
opérations et service à la clientèle
ALEXIS MICHAUD, conseiller, opérations
et service à la clientèle
ÉLISE MIARA, conseillère, opérations et service
à la clientèle
ALEX HUYGHEBAERT
CAMILLE LY MICHAUD-TRAN
CHRISTIANE POSSAMAI
CHRISTOPHE DESJARDINS
JEAN-PIERRE BOURDEAU
MANUEL BOLDUC
OLIVIER MARTIN-FRÉCHETTE
SÉBASTIEN TALBOT
SUSANNE VIOLINO
VINCENT BERTRAND-HUNEAULT
ZELTZIN ADELA GONZALEZ MACIEL
conseillers(ères), relations client

SERVICES FINANCIERS ET ADMINISTRATIFS

SOPHIE BRUNETTE, CPA, directrice principale,
services administratifs

SERVICES FINANCIERS

NATHALIE MALLET, contrôleur
TUAN HUYNH, analyste financier
MANON BRISSON, technicienne comptable

TECHNOLOGIES DE L'INFORMATION

CHOUKRI BELHADJ, responsable, soutien informatique
SOPHIE RODRIGUE, technicienne, gestion
de l'information

ASSOCIATION DES BÉNÉVOLES

ROBERT QUESNEL, président

Merci à nos donateurs



LE CERCLE D'HONNEUR
ORCHESTRE SYMPHONIQUE
DE MONTRÉAL

Grands donateurs Major donors

Cercle du Maestro / Maestro Circle

100 000 \$ – 499 999 \$

Satoko & Richard Ingram +
Kent Nagano
Michel Phaneuf, C.M., C. Q.* +
Michèle et Jean Paré* +

50 000 \$ – 99 999 \$

Ann Birks* +
John Farrell & François Leclair +
Juliana Pleines +
Ariane Riou et Réal Plourde* +
David B. Sela*
The Azrieli Foundation

25 000 \$ – 49 999 \$

Bitá & Paolo Cattelan +
La famille Ionescu
François Schubert
Ruth & David Steinberg Foundation*
Anonyme

10 000 \$ – 24 999 \$

Naomi & Eric Bissell
Réjean Breton et Louise-Marie Dion* +
Susan Casey Brown
Karen and Murray Dalfen
Dentons Canada s.e.n.c.r.l.
Fayolle Canada
Fogarty Étude Légale - Fogarty Law Firm +
Société de Gestion Sogefor inc.
Fonds Fondation Stéfane Foumy
Fondation Bernard Gauthier
Nahum & Dr. Sheila Gelber
Shirley Goldfarb
Marina Gusti
Henri Family Foundation
Fondation Céline et Jacques Lamarre
Tom Little & Ann Sutherland
MTL Développement inc.
Constance V. Pathy
Dr. W. Mark Roberts and Roula Drossis
David Tarr & Gisèle Chevretils
Sue & Soren Wehner
Colleen & Mirko Wicha
Anonyme (2)

Cercle d'honneur / Honour Circle

5 000 \$ – 9 999 \$

Corporation Fiera Capital
Dr Karen Buzaglo & Mr Alexandre Abecassis
Jocelyne et Louis Audet
Renée et Pierre Béland
Marjorie & Gerald Bronfman Foundation
À la mémoire de Jean-Paul Cholette
Dr. Richard & Dr. Sylvia Cruess
André Dubuc
In honour of Eni and Berni Rosenberg
Gelmout Foundation
Drs. Diane Francoeur et Francis Engel
Brenda & Samuel Gewurz
Pierrette Rayle & John H. Gomery
Marie-Claire Hélié
Fondation Sibylla Hesse
René Huppé
Joan F. Ivory CM
Roslyn Joseph
The Irving Ludmer Family Foundation
Lise-Andrée Mercier
Fondation Denise & Guy St-Germain
Lillian Vineberg
Martin Watier
Anonyme (3)

3 000 \$ – 4 999 \$

Robert P. Bélanger et Francine Descarries
Sigrid et Gilles Chatel
In loving memory of Fran Croll
Monsieur André Dubois
Mr. & Mrs. Aaron Fish
Louise Fortier
Dixi Lambert
Monique F. et Marc Leroux
Jewel & Paul Lowenstein
Mrs. Eunice Mayers
Jean-Yves Noël
Wakeham Pilot
Mme Guylaine Saucier, C.M., CFA
Helgi Soutar
Mrs. Gabrielle Tiven
Julien Thibault-Roy
Fonds philanthropique Charlotte Veilleux
Lucie Vincelette

2 000 \$ – 2 999 \$

À la mémoire de Reuben Abramowsky
Assurart inc.
Mme Nicole Beauséjour et Me Daniel
Picotte
Liliane Benjamin
Louisette Bernard
Antje Bettin
Suzanne Bisailon
Joan & Hy Bloom
Gilles Brassard et Lise Raymond
Maureen & Michael Cape

Cecily Lawson & Robert S. Carswell
Francine Cholette et Martin Ouellet
Dr Richard Cloutier
Rachel Côté et Paul Cmikiewicz
Guylaine D'Amours et Pierre Charlebois
Elizabeth M. Danowski
Diane Demers
Fonds fondation Jean E. et Lucille Douville
Monique Dupuis
Enchères Champagne
Beryl and Peter Fraenkel
Docteur Stéphan Gagnon
D. Gautrin
Thérèse Gagnon Giasson
Nancy & Marc Gold
Riva & Thomas O. Hecht
Frank Hoffer
Rob Israel
Vincent Jean-François
Fondation Jeannot
Louise Cérat et Gilles Labbé
Serge Laflamme
Peter Martin & Hélène Lalonde
Denise Lambert
Suzanne et Michel Languedoc
Michele Larose
Émile Ghattas et Mona Latif-Ghattas
Jean-Paul Lefebvre et Sylvie Trépanier
Viateur Lemire
William Blanchard & Renée Loiselle
Erna & Arnie Ludwick
Carole & Ejan Mackaay
Drs. Jonathan Meakins & Jacqueline
McClaran
Eric & Jane Molson
La Famille Jean C. Monty
Georges Morin
Amin Noorani
Oana Predescu
Thérèse et Peter Primiani
Dr. S.J. Ratner
Docteur François Reeves
Mrs Dorothy Reitman
Madame Suzanne Rémy
Katherine & James Robb
Mrs Carmen Z. Robinson
Marvin Rosenbloom & Jean Remmer
Pat & Paul Rubin
Denys Saint-Denis et Mireille Brunet
Dr. Mohamed Salah Al-azzawi
Suzanne Sénécal
Dr. Bernard & Lois Shapiro
Dr E. Sidorowicz
David & Neysa Sigler
Josephine Stoker
Richard Taylor
Hope Tetrault
Lise Lavoie et Jacques Tremblay
Lorraine Langevin et Jean Turmel
Monique & Louis G. Véronneau
Tom Wilder
Rhonda Wolfe & Gary Bromberg
Anonyme (4)

*Dons consacrés à des projets spécifiques / Gifts dedicated to specific projects +Dons pluriannuels / Multi-year gifts





LE CLUB WILFRID-PELLETIER
ORCHESTRE SYMPHONIQUE
DE MONTRÉAL

Le Club Wilfrid-Pelletier reconnaît les généreux amoureux de la musique qui ont choisi d'inclure l'OSM dans leur testament ou dans une autre forme de don différé. Informez-nous de votre démarche : nous serons heureux de vous remercier et de vous accueillir au sein du Club.

The Wilfrid-Pelletier Club honours those generous music lovers who have opted to include the OSM in their will or a form other than cash. Please let us know your plans. We will be delighted to welcome you to the Club.

cbenard@osm.ca ou 514 840-7404

Julie Cadic et Thomas Chauvin
Bita & Paolo Cattelan
Sigrid et Gilles Chatel
Micheline et Pierre L. Comtois
Judith Dubé
Paul Garvey
Marina Gusti
Jean-Paul Lefebvre et Sylvie Trépanier
Pierre S. Lefebvre
Nicole Pagé
Sylvie Pauzé
Jean-Pierre Primiani
François Schubert
Dr. Wendy Sissons
Marie Thibault
Sue Wehner
Anonyme (2)

**Dons testamentaires /
Charitable bequests
2018-2019-2020-2021**

Succession Renée Bienvenu Gratton
Succession Famille Blanchard
Succession Barbara Baerwald Bronfman
Succession Jean H. Ouimet
Succession Fernand Lafleur
Succession John Gomery
Succession Ghislaine Piette
Succession Alice Rowbotham

**Événements-bénéfice
Saison 2021-2022**

25 000 \$ – 49 999 \$

WCPCD Foundation
Power Corporation du Canada
Hydro-Québec

5 000 \$ – 14 999 \$

BMO Groupe Financier
Bell Canada
Corporation Fiera Capital
Lavery Avocats
Redevances Aurifères Osisko
Anonyme
Banque Nationale du Canada
Hive Blockchain Technologies
SAQ
W. Maxwell
Caisse de dépôt et placement
du Québec
Rogers
Ivanhoé Cambridge
Mirko Wicha
McCarthy

1 500 \$ – 4 999 \$

Catherine Fugère-Lamarre
Deloitte
Patricia Lemaire
Arcelor Mittal
Fidelity Investments
Fonds Dynamique
François Leclair



LES AMIS
ORCHESTRE SYMPHONIQUE
DE MONTRÉAL

Chers Amis de l'OSM, vous êtes près de 5000 donateurs à contribuer au succès de l'Orchestre et à son engagement dans la communauté. Merci très sincèrement!

Dear Friends of the OSM, You are close to 5,000 donors who contribute to the OSM's success and to its community engagement. Our heartfelt thanks!

Merci à l'Association des musiciens de l'OSM qui a généreusement fait don des lampes de lutrin.

We would like to thank the Musicians' Association of the OSM for the gift of music stand lights.

Renseignements :

Information:
cercle@osm.ca ou / or
514 840-7448

**FONDS PIERRE-BÉIQUE, FONDS BRANCHÉ SUR LA COMMUNAUTÉ,
FONDS BRANCHÉ SUR L'INTERNATIONAL, FONDS MAESTRO
FONDS DE CAPITALISATION PERMANENT DE LA FONDATION DE L'OSM**

**10 MILLIONS \$ ET PLUS
\$10 MILLION AND OVER**

GOVERNEMENT DU CANADA /
GOVERNMENT OF CANADA
RIO TINTO ALCAN

**5 MILLIONS \$ ET PLUS
\$5 MILLION AND OVER**

ANONYME
POWER CORPORATION DU CANADA
SOJECCI II LTÉE

**2 MILLIONS \$ ET PLUS
\$2 MILLION AND OVER**

HYDRO-QUÉBEC
FONDATION J. ARMAND BOMBARDIER
MÉCÉNAT PLACEMENTS CULTURE

**1 MILLION \$ ET PLUS
\$1 MILLION AND OVER**

BANQUE NATIONALE
GROUPE FINANCIER
BMO GROUPE FINANCIER
FONDATION JEUNESSE-VIE
FONDATION MIRELLA
ET LINO SAPUTO
GUILLEVIN INTERNATIONAL CIE
RBC FONDATION
SNC-LAVALIN

**500 000 \$ ET PLUS
\$500,000 AND OVER**

BELL CANADA
NUSSIA & ANDRE AISENSTADT
FOUNDATION

**250 000 \$ ET PLUS
\$250,000 AND OVER**

FONDATION KOLBER
IMPERIAL TOBACCO FOUNDATION
METRO
SUCCESSION MICHEL A. TASCHEREAU

**150 000 \$ ET PLUS
\$150,000 AND OVER**

ASTRAL MEDIA INC.
CHAUSSURES BROWNS SHOES
COGECO INC.
MEL ET ROSEMARY HOPPENHEIM
ET FAMILLE
GUY M. DRUMMOND, Q.C.
CHARITABLE FOUNDATION
SUCCESSION LAMBERT-FORTIER-
GAGNON

**100 000 \$ ET PLUS
\$100,000 AND OVER**

ALVIN SEGAL FAMILY FOUNDATION
MR AND MRS AARON FISH
FONDATION J. LOUIS LÉVESQUE
FONDATION DENISE ET
GUY ST-GERMAIN
FONDATION MOLSON
FONDS ERNST PLEINES
LE MOUVEMENT DES CAISSES
DESJARDINS
PÉTRO-CANADA
SEAMONT FOUNDATION
SUCCESSION ROSEMARY BELL

Avec la participation du gouvernement du
Canada et du gouvernement du Québec

With the participation of the Government of
Canada and of the Government of Quebec

**50 000 \$ ET PLUS
\$50,000 AND OVER**

ADMINISTRATION PORTUAIRE
DE MONTRÉAL
M. EDOUARD D'ARCY
FONDS DE SOLIDARITÉ FTQ
GEORGES C. METCALF CHARITABLE
FOUNDATION
MANUVIE
OMER DESERRES

**25 000 \$ ET PLUS
\$25,000 AND OVER**

M. PIERRE BÉIQUE
FONDATION P. H. DESROSIERS
GUY JORON ET HUGO VALENCIA

**10 000 \$ ET PLUS
\$10,000 AND OVER**

ASSOCIATION DES MUSICIENS
DE L'OSM
ASSOCIATION DES MUSICIENS
DE L'OSM 2011-2012
BITA & PAOLO CATTELAN
CANIMEX
COPAP INC.
MERCK CANADA INC.
NORTON ROSE CANADA S.E.N.C.R.L.,
S.R.L./LLP
M. DAVID B. SELA
SUCCESSION ROBERT P. GAGNON

Canada

Québec  

**CONSEIL D'ADMINISTRATION
BOARD OF DIRECTORS**

Fondatrice, présidente du conseil
d'administration de la Fondation de l'OSM
HÉLÈNE DESMARAIS, C.M., L.L.D.
Centre d'entreprises et d'innovation
de Montréal

Cheffe de la direction
MADELEINE CAREAU
Orchestre symphonique de Montréal
Fondation de l'Orchestre symphonique
de Montréal

Secrétaire
CHARLES-ÉTIENNE BORDUAS
Norton Rose Fulbright Canada,
S.E.N.C.R.L., s.r.l./LLP

Trésorier
EDOUARD D'ARCY

**MEMBRES
MEMBERS**

LUCIEN BOUCHARD
Davies Ward Phillips & Vineberg LLP

SOPHIE BRUNETTE
Orchestre symphonique de Montréal

CLAUDE CHAGNON
Fondation Lucie et André Chagnon

PIERRE DUCROS
P. Ducros et associés

GUY FRÉCHETTE

CLAUDE GILBERT

RICHARD GUAY, Ph.D., CFA, FRM
Titulaire de la Chaire Fintech
AMF - Finance Montréal ESG-UQAM

MAXIME LATAILLE
Orchestre symphonique de Montréal

ANDREW MOLSON
Groupe conseil RES PUBLICA

JACQUES NANTEL
HEC Montréal

GUYLAINE SAUCIER

DAVID B. SELA
Copap Inc.

JONATHAN TÉTRAULT
Sagard Holdings

NATHALIE TREMBLAY



Nos partenaires

Présentateur de l'OSM



Présentateur de saison



Grand présentateur de série



Présentateur de série



Partenaire du Concours OSM



Matinées scolaires



Présentateurs de soirée



Privilégiés



I R I S

V O L V O

Médias



medici.tv



McKinsey&Company

Institutionnels

Publics



Montréal



TOUTES LES OCCASIONS SONT BONNES
POUR CÉLÉBRER AVEC FIOL!

FIOL PROSECCO

FIOL PROSECCO ROSÉ





CLARINS

Clarins et l'OSM
rendent la vie
plus belle



Expert en oeuvres d'art et objets de collections

ECA | ENCHÈRES
CHAMPAGNE
— AUCTIONS —

INFO@ENCHERESCHAMPAGNE.COM
TÉL.: 438 387-3100



**BANQUE
NATIONALE**



**Heureuse
de participer
à cet événement
d'exception**

bnc.ca