

La Voix de l'Est visite

cyberpresse.ca

Cahier publiereportage, le 26 juin 2008

# SUTTON

## Une ville en effervescence



Unique au Québec  
L'école de Sutton School :  
un modèle  
de biculturalisme

P. 6-7



La Coupe des Amériques :  
une formule gagnante  
depuis 25 ans !

P. 8

Photo: point de vue de Michaël Watson



RE/MAX  
Premier Devant  
Professionnel Inc.  
Courtier immobilier agréé

**SÉBASTIEN KAEMPF** B.A.A.  
Agent immobilier affilié

- Achat et vente
- Estimation gratuite
- « Bilingual services »

**450 538-1555**

*L'agent qui fait  
la différence !*



26

26

26

# Une ville en effervescence

## Sutton se refait une beauté

### Fiche technique



Ville de **Sutton**

**Gentillé:** Suttonais, aise

**Site internet:** [www.sutton.ca](http://www.sutton.ca)

**Superficie (en km ca):** 243,51 km

**Population:** 3 862 habitants

**MRC de Brome-Missisquoi**

**CLD de Brome-Missisquoi**

**Commissions scolaires du Val-des-Cerfs et Eastern Townships**

**Hôpital le plus près:** Brome-Missisquoi-Perkins

**CLSC de La Pommeraie**

**Chambre de commerce:** Corporation de Développement de Sutton

**Nombre de commerces:** 500

**Caserne de pompiers de Sutton**

**Sécurité publique:** Sûreté du Québec

#### Services offerts

2 bibliothèques (municipale et scolaire)  
Piscine extérieure  
Terrain de loisirs  
Centre communautaire

Club d'âge d'or FADOQ Les 2 Monts  
Maison des jeunes Le Spot  
École primaire de Sutton  
1 CPE

CRÉDITS

Coordonnatrice: Chantal Lanoue  
Rédaction publicitaire:  
Denis Lord et Danny Gélinas  
Conception de la une: Lorraine Roy  
Montage: Mylène Morissette  
Conseillère publicitaire: Nathalie Choinière

## FLORE D'AUTOMNE

**PRODUCTEUR**  
**HORTICOLE - MARAÎCHER - CERISAIE**  
**AMÉNAGEMENT PAYSAGER**

**\*Légumes Frais Organiques**

**Horaire à la ferme: Vend.-Sam. 9h à 17h**

**Dim. 9h à 12h**

*Vincent Proteau / Nathalie Carey*

2177 Alderbrooke,  
Sutton Qc J0E 2K0

Argent comptant  
seulement

Info.: 450-260-0009  
Cell.: 450-521-6731

Indéniablement, Sutton est une municipalité en mouvement. Au plan de l'urbanisme, de la culture et des services, des gestes concrets sont posés dans le but d'améliorer la qualité de vie et de se positionner vers l'avenir. Un tour d'horizon avec le maire



Photo: archives LVE, David Anderson

Selon le maire de Sutton, Kenneth Hill, il y a encore de la place pour construire à Sutton sans défigurer le paysage.

Kenneth Hill.

Plusieurs des travaux entrepris pourraient se résumer en une idée: rendre Sutton plus belle et plus conviviale. C'est dans cette optique qu'a été créé un comité pour le réaménagement urbain du noyau villageois, qui doit déposer ses recommandations fin juin. « Il s'agit de repenser les espaces verts, précise Kenneth Hill, et de bonifier le mobilier urbain: poubelles, lampadaires, bancs, etc. On veut également replanter des arbres dans ce secteur. » Ces gestes s'ajouteront à l'enfouissement des câbles et fils électriques qui, aux dires du maire, ont réjoui la population, éclaircissant le paysage, permettant de mieux apprécier le panorama.

Le 5 juillet, pour célébrer le 25<sup>e</sup> anniversaire de la Coupe des Amériques, une arche sera installée au-dessus de la rue Principale, mettant en relief l'importance du cyclisme à Sutton. Elle a été réalisée par un artiste local dont l'identité sera dévoilée ultérieurement.

#### Ruée sur les rues

Beaucoup de travaux sont en cours visant à l'amélioration des infrastructures. La réfection d'une partie du système d'aqueduc dans le noyau villageois a déjà permis de dimi-

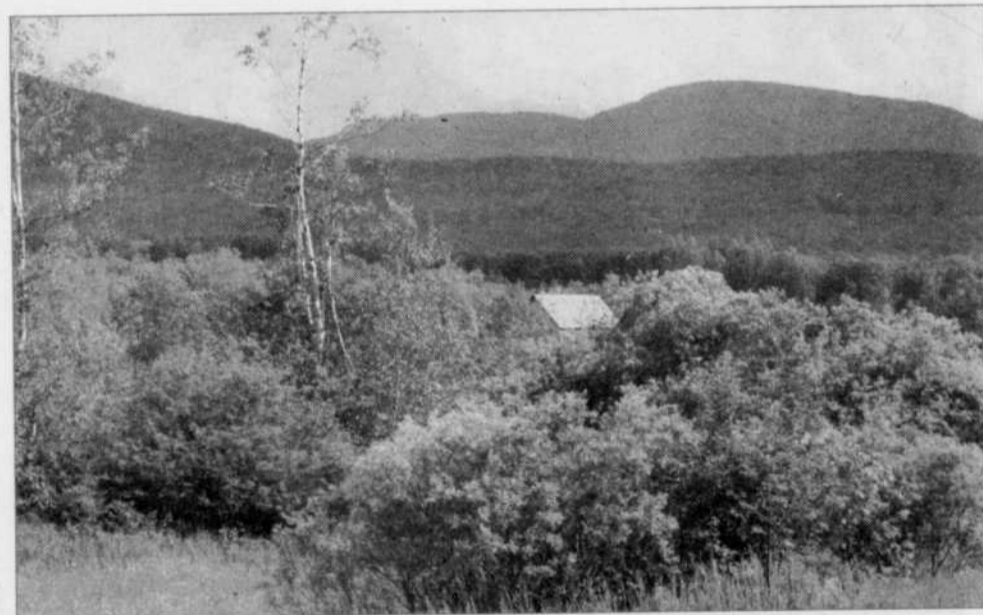


Photo: Denis Lord

## ÉRABLIÈRE GABY-PIERRE

**OUVERT À L'ANNÉE!**

- Produits de l'érable
- Produits cuisinés maison

**OUVERT**  
**du mercredi**  
**au dimanche**

**1001, route 139 Nord, Sutton**  
**450 538-4046**

nuer les pertes en eau potable. Ce type de travaux continue sur la rue Maple, où, parallèlement, un trottoir sera aménagé jusqu'à Highland. Dans la seconde phase, les travaux se poursuivront jusqu'au centre de ski pour se terminer cette année ou en 2009, selon la contribution du ministère des Transports.

Ailleurs dans la municipalité, on a déjà refait les accotements et fossés d'Aldebrooke, de Dyer et de Perkins. S'ajouteront bientôt Jordan et Mont Echo. Le cas de l'ancienne usine Filtext

est également à l'ordre du jour. « Nous avons confié à la firme Sogep le soin de réaliser une étude de faisabilité sur la reconversion de l'usine Filtext en un centre multifonctionnel, de dire le maire. Il pourrait servir d'assises à quelques-uns de nos 38 groupes de bénévoles, abriter des cours et des réunions. Les résultats devraient être connus fin juin. »

#### Population

Avec Sutton Vert, la Municipalité s'est

récemment lancée dans une vaste campagne de séduction pour attirer de nouveaux habitants. Plus de cinq développements immobiliers sont en cours d'érection sur le territoire de la ville. Une partie de ces développements sera constituée de résidences secondaires - Sutton sera toujours Sutton - mais on cherche également à attirer des résidents permanents, jeunes couples de professionnels, familles, travailleurs. Kenneth Hill manifeste aussi la volonté de créer du logement

abordable dans le secteur villageois. « Il y a de l'espace pour construire tout en respectant l'environnement », affirme-t-il.

Le maire se soucie d'attirer de la main-d'œuvre de base ou qualifiée pour répondre à la demande actuelle - services de santé au foyer, mécanique, électricité, par exemple - mais aussi afin de faire venir à Sutton de nouveaux employeurs.

D.L.

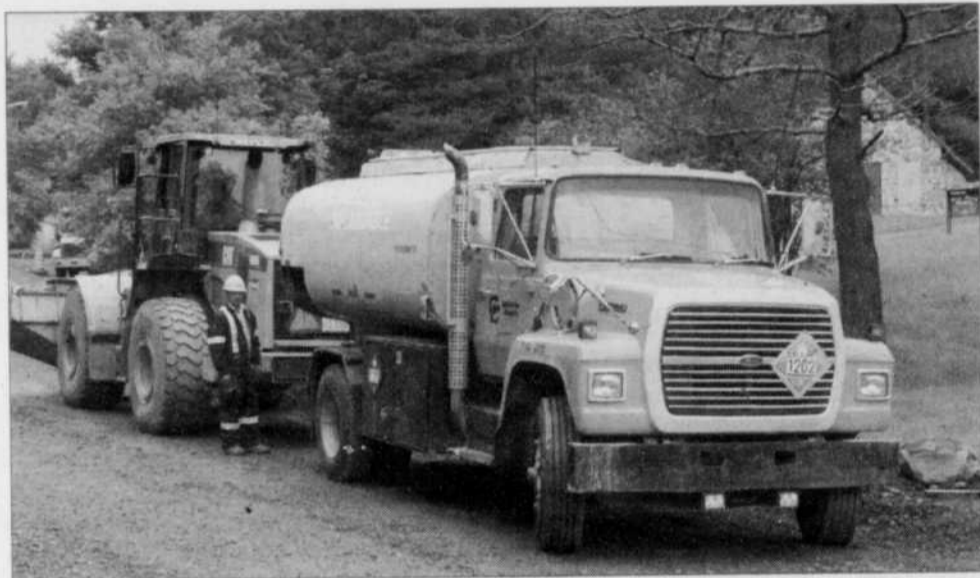


Photo: Denis Lord

Les travaux de réfection sur Maple atteindront la station de ski, cette année ou en 2009.

## Survol historique

À la fin du XVIIIe siècle, des familles de Loyalistes quittèrent les États-Unis pour s'installer à différents endroits de l'actuel canton de Sutton. On présume que ce territoire était alors occasionnellement fréquenté par les Abénaquis. En 1803, la population du canton se chiffrait à 500 habitants. Ce n'est qu'au milieu de ce siècle que s'installèrent dans les Cantons de l'Est, les premières familles francophones.

La Ville de Sutton obtient sa charte d'incorporation en tant que municipalité en 1896 et le premier maire fut F.A. Olmstead. En 1898, un incendie détruisit 35 bâtiments du centre-ville mais épargna les quatre églises du village. Les églises baptiste et méthodiste de la rue Maple comptent parmi les plus vieux bâtiments de Sutton.

En 1960, François Lévesque, Harold Boulanger et son fils Réal donnaient naissance à la station de ski. Une nouvelle ère d'expansion commençait...

Source: Sutton.ca

D.L.

## Calendrier des événements

**26 juin, 20h**

Ciné-cabaret : Citizen Kane d'Orson Welles. Admission : 8\$. Salle Alec et Gérard Pelletier, 4-C, rue Maple. Tél : 538-0486 www.Salleagpelletier.com



Alec et Gérard Pelletier, 25\$

**5 au 20 juillet** Arts Sutton, du jeudi au dimanche de 11h à 17h, la galerie présente le Tour des arts. Galerie Arts Sutton, 7, rue Academy. Tél : 538-2563 www.artssutton.com

**9, 10 juillet, 20h** Ciné-cabaret, titre à déterminer. Salle Alec et Gérard Pelletier.

**12 juillet** Vente annuelle de livres au Centre communautaire John Sleeth, 7 rue Academy. Tél : 538-3521

**12-20 juillet, 10 à 17h tous les jours** Le Tour des arts : visite d'ateliers d'artistes de la région. Peinture, poterie, ferronnerie, sculpture, etc. www.tourdesarts.com/

**4, 5, 6 juillet** Coupe des Amériques : coureurs et coureuses se disputent plusieurs épreuves de vélo. Tél : 538-5808 www.coupedesameriques.com/

**5 juillet, 20h** Chanson contente : 3 gars sur un sofa, un trio s'alimentant de folk et d'humour. Salle

**13 juillet, 20h** Pec Percussion : Frédéric Gauld et ses tambours géants. Salle Alec et Gérard

Pelletier, 15\$.



Gérard Pelletier

**2 août** Fête nationale suisse : jeux, musique, repas, etc. Village et station de ski Sutton. Info : 514 694 1090. www.fedesuisse.com

**8, 9, 15, 16 août, 20h** Théâtre : Je ne l'ai jamais aimée, avec Louissette Dussault. Salle Alec et Gérard Pelletier, 20\$

**9 août** Sandra Paikowsky présente une conférence (en anglais) sur l'artiste canadien James Wilson Morrice (1865-1924). ArtsSutton, Entrée : 15\$ (non-membres). Galerie Arts Sutton.

**20 septembre au 20 octobre (fins de semaine)** Panoramaduo d'activités familiales. Mont Sutton, 538-8455.

**23, 24 juillet** Ciné-cabaret : film à déterminer. Salle Alec et Gérard Pelletier.

**26 juillet au 31 août** From inside my mind to outside of my body : céramique et arts textiles de Lorie Schinko. Galerie Arts Sutton.



**30, 31 juillet, 20h** Ciné-cabaret : Salle Alec et

D.L.

### CATHERINE FERRON Ac ACUPUNCTURE

Membre de l'Ordre des acupuncteurs du Québec



TRAITEMENT AU LASER  
indolore - sécuritaire - efficace  
OU AIGUILLES JETABLES

#### ESTHÉTIQUE

Lifting naturel par acupuncture  
« tout en douceur »  
une alternative à la chirurgie et aux injections.

107 Principale Nord, Sutton  
450 538-6371  
Sur rendez-vous

www.cferronac.com

391367V



Avec rendez-vous

# La Barbrière

Coiffure  
pour hommes



**Maryse Tremblay**

**4C Académie, Sutton • 450 538-5444**

# Achat local ? Assez ou pas assez ?

## Les tenants et les aboutissants de l'achat local

La Commission sur l'avenir de l'agriculture et de l'agroalimentaire québécois concluait entre autres qu'il faut favoriser la consommation de produits du Québec. Peut-on faire la même chose à l'échelle de Sutton? Le fait-on?

En dépit d'une population de quelque 3800 habitants, Sutton propose une étonnante gamme de commerces et services. Alimentation, construction, imprimeur, restauration, soins de beauté, que manque-t-il? La municipalité est puissamment pourvue en ressources de santé alternative et en offres culturelles.

Ils sont pourtant plusieurs à déplorer que la population locale achète trop à l'extérieur. Propriétaire du restaurant Le Cafetier, Steve Marier est de ceux-là. « Seulement 5 à 10% de ma clientèle vient d'ici, affirme-t-il, et il y a des gens que je ne vois jamais au village. Ils aiment mieux aller chez Wal Mart plutôt que dans les garages locaux. S'ils veulent qu'on continue à avoir une belle vie de village, il faut qu'il sortent chez nous. Sinon, ça va devenir un village-fantôme! »

Le restaurateur souligne le rôle de l'achat local dans la vitalité de la communauté. Il contribue à la sauvegarde et à la création d'emplois. Alban Houle et le IGA, par exemple, achètent des producteurs locaux.

### Une ville en mouvement

Ceux qui achètent à l'extérieur le font parce qu'ils croient que c'est moins cher qu'à Sutton. C'est vrai dans certains cas, quand un magasin peut réduire ses prix parce qu'il achète en plus grosses quantités. Mais même là, il faut tenir compte du prix de l'essence et de l'im-

pact sur la communauté. Parfois, les prix sont moins chers à Sutton. « Nous avons comparé nos prix trois fois en huit ans, remarque Michelle Besré, de la Rumeur Affamée. Certains de nos fromages artisanaux sont jusqu'à moins chers de 5 \$ le kilo. »

Au contraire de Steve Marier, André Forest,

président de la Corporation de développement économique de Sutton, se déclare satisfait de l'achat par la population. « Les nouveaux résidents, ceux qui sont ici depuis 4 ou 5 ans, achètent un peu moins localement. C'est ça qu'il faut encourager. »

André Forest considère que très peu de commerces suttonnais pourraient vivre uniquement avec la clientèle locale, soulignant le fait que les fins de semaine, la population peut grimper jusqu'à 7000 et même 8000 personnes.

Quelques restaurants et commerces sont fermés quelques jours de la semaine, en l'absence de l'influx des touristes et des propriétaires de résidences secondaires. La communauté se heurte alors à des portes closes, ce qui n'est pas pour les aider à développer des habitudes. Mais pour qu'ils demeurent ouverts, il faudrait que la population locale atteigne une certaine masse critique, selon le président de la corporation, ou encore que se développe le tourisme quatre saisons. Ce n'est pas impossible, à moyen terme.

En attendant, Steve Marier songe à la création d'un logo « J'encourage Sutton ».



Photo : Denis Lord

Steve Marier ne veut pas créer de vagues, simplement sensibiliser les gens à une problématique.

D.L.

Pour faire suite au concours...

Les photos présentées dans cette page ont été prises dans les environs de la municipalité de Sutton par des gens qui apprécient cette région et qui nous font voir leur vision du coin.

La Voix de l'Est  
cyberpresse.ca  
**POINT DE VUE**

Merci aux nombreux autres participants !



Photo de M. Michael Watson

**PHOTO GAGNANTE PRÉSENTÉE EN UNE DU CAHIER**

M. Michael Watson remporte un chèque-cadeau de **100 \$** échangeable, au choix, chez un des commerçants annonceurs de cette édition.

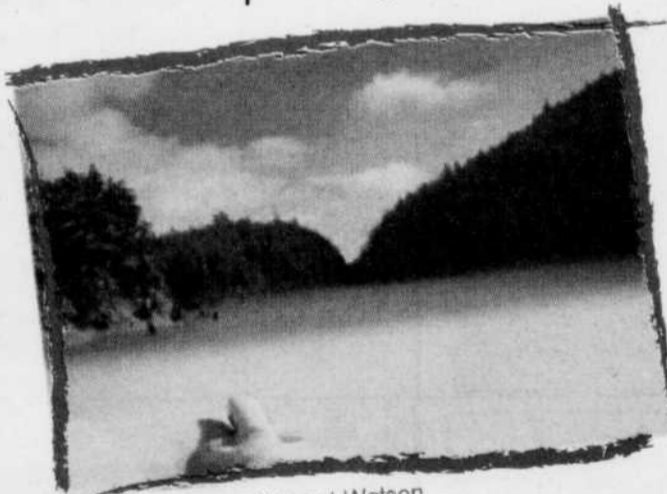


Photo de M. Michael Watson



Photo de M. Michel Brisebois



Photo de M. Michael Watson



Photo de Mme Julie Vincent

# Parole aux citoyens

Photos: Denis Lord



Stacey, 19 ans

Tout le monde se connaît, c'est une grande famille.



Manon, 4 ans

J'aime l'idée d'une communauté qui se supporte. Et avec 4 enfants, ça facilite la vie d'être dans un village.



Louise-Andrée, 8 ans

Les gens respectent la priorité de passage aux piétons!



Monique, 36 ans

Pour la verdure, la montagne et les gens.

Ils ont répondu à la question suivante :

**Depuis combien de temps habitez-vous à Sutton et pourquoi aimez-vous y vivre ?**



Vicky, 4 ans

Pour la nature, l'esprit de communauté et la vitalité.



Richard, 2 ans

Les gens, le ski, la randonnée et la paix!



Dass, 20 ans

J'ai mon commerce et mes amis ici.



Patricia, 65 ans

Pour les paysages formidables qui se transforment plusieurs fois dans une même journée, les couchers et les levers de soleil magnifiques.



Christelle, 8 ans

Il y a une belle communauté. On a tout, on est bien!



Martin, un an

Pour la qualité de vie, la montagne à la porte.

Centre de santé et de services sociaux  
La Pommeraie



	<b>CLSC</b> Bedford Cowansville Farnham	Sutton Ville de Lac-Brome
	<b>Centres d'hébergement</b> CHSLD de Bedford Centre d'accueil Cowansville	Les Foyers Farnham Foyer Sutton
	<b>Hôpital BMP</b>	

Fiers partenaires de votre santé  
Working together for your health

www.santemonteregie.qc.ca

Commercial **Excavation** Résidentiel  
François Côté

Travaux de tous genres / Transport en vrac  
Déneigement / Terrassement



Estimation gratuite  
450 538-2516  
Cell.: 450 531-1187

Licence R.B.Q.: 8335-7657-46  
**67 Sweet, Sutton**



**atelier B**

Une boutique remplie d'objets de bonheur pour la cuisine et la maison doublée d'une jolie épicerie de produits fins: huiles choisies, vinaigres de qualité, sels et poivres rares, thés et autres finesses. Concept original! qui combine boutique «atelier bouffe» et traiteur «Chez Malis» sous un même toit.

450.538.2766  
Atelier Bouffe  
14, rue Principale Sud  
Sutton

JEU 26 JUN 2008 - CAHIER PUBLIREPORTAGE - LA VOIX DE L'EST - 5A

# Double mais unique : École de Sutton School Défis et plaisirs du biculturalisme

Unique au Québec, l'école de Sutton fait partie de deux commissions scolaires, anglophone et francophone. Un exercice de jonglage digne du Cirque du Soleil pour la direction : deux conventions collectives, deux secrétaires, deux modes d'enseignement. En bout de ligne cependant, un environnement enrichissant pour tous.

L'école biculturelle de Sutton est née de la baisse de population anglophone il y a plus de 20 ans. La communauté fit alors le pari de créer une institution commune. « Beaucoup de gens y ont cru et se sont dévoués pour que ça fonctionne, rappelle Paule-Andrée Bouvier, directrice de l'école de Sutton. L'actuelle mairesse de Bromont, Pauline Quinlan, fut la première directrice du nouvel établissement. Son leadership et sa grande connaissance des deux communautés ont contribué au succès de l'expérience. L'école de Sutton serait la seule du genre au Québec. Massey-Vanier regroupe francos et anglos mais avec deux directions distinctes.

## L'école au quotidien

À Sutton, le tiers des quelque 270 élèves est anglophone. L'école fait partie de la commission scolaire Val-des-Cerfs pour le secteur francophone, d'Eastern Township pour l'autre. Chacun a ses professeurs attirés, sauf pour

l'éducation physique. « Je jongle avec les directives des deux commissions, explique Paule-Andrée Bouvier. Même si elles relèvent du même ministère, leur façon d'interpréter les règlements, leur philosophie et leur culture diffèrent. Le plan de réussite est presque le

même mais les moyens employés pour l'atteindre ne sont pas pareils. »

Les anglophones donnent une large place aux évaluations, qui comptent pour beaucoup dans le choix d'une école par les parents. Autre élément typique de la culture anglo-

phone, des cérémonies de remise de diplômes à la fin de la maternelle et de la sixième année, qu'on a adoptées pour les francos.

La directrice doit composer avec deux conventions collectives – s'il y a tempête, les profs anglos ne sont pas tenus de rentrer –, des façons différentes de disposer les classes, d'afficher, de surveiller la cour de récréation. Il y a un seul conseil d'établissement, mais Paule-Andrée doit bien veiller à équilibrer son usage des deux langues.

## Richesse

La stabilité est primordiale pour gérer cette gemellité, affirme Paule-Andrée Bouvier, en poste depuis 2002; une si longue direction s'avère étrangère à la mentalité anglo-saxonne mais permet d'appréhender la complexité des situations. « La tâche n'est pas toujours facile, en particulier pour les nouveaux professeurs, avoue la directrice, native de Sutton, mais elle est stimulante et reflète la réalité de Sutton. »

Les deux groupes linguistiques sont intégrés dans certains programmes académiques et sur le terrain de jeu. Ils apprennent à partager, développent le bilinguisme oral. « Il ne s'agit pas de les homogénéiser, précise Paule-Andrée Bouvier. La richesse, c'est qu'il y ait des différences. »

Les élèves et même leur famille s'enrichissent



Photo: Denis Lord

Sur le terrain de jeu, anglophones et francophones apprennent à se connaître et à partager.



Jardin de salade • Salad garden

Livraison  
disponible

450 538-8458

6A LA VOIX DE L'EST - CAHIER PUBLIREPORTAGE - JEUDI 26 JUIN 2008

À LA SALLE ALEC ET GÉRARD PELLETIER

Carrefour culturel  
de Sutton

La chanson  
en vacances

THOMAS JENSEN

samedi 28 juin 20 h 18 \$

3 GARS SU'L SOFA

samedi 5 juillet 20 h 25 \$

JAMIL

samedi 19 juillet 20 h 30 \$

TRICOT MACHINE

samedi 26 juillet 20 h 28 \$

www.salleagelletier.com

4-C, rue Maple, Sutton  
Info & réservations : 450-538-0486

Merci à la Ville de Sutton et au *Pointe rural* "MUSÉE" Réserve, Musique www.infosutton.com

MATÉRIAUX DE CONSTRUCTION  
SUTTON/WEST-BROME



Colette Larivière

200 Principale Sud, Sutton

Tél.: 450 538-1383

Téloc.: 450 538-1863

15 ch. West-Brome, Lac-Brome

Tél.: 450 263-1383

Téloc.: 450 263-6444



au centre de la rénovation

LES IMMEUBLES  
COLDBROOK

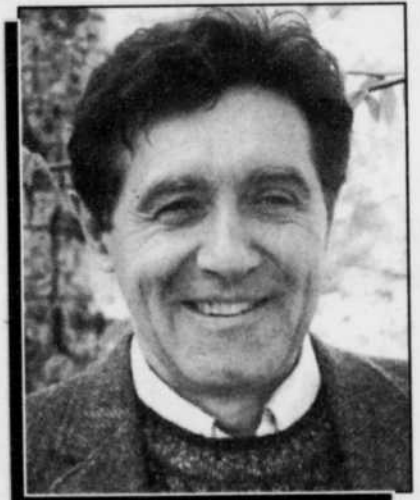
COURTIER IMMOBILIER AGRÉÉ

Service professionnel en  
Résidentiel - Commercial - Ferme  
Succession - Estate sales

Bilingual service

450 531-5252

2, rue Principale Nord, Sutton



John Boudreau

www.coldbrook.ca

## Un deuxième album pour Mad King Ludwig

Trois ans après la sortie de son premier disque éponyme, la formation stoner rock/progressif Mad King Ludwig présentera cet été un nouvel album, *Seven Stairways*. L'album a été enregistré au célèbre *Studio Wild* de Saint-Zénon, qui a déjà accueilli Daniel Bélanger, Ariane Moffat, mais aussi Anonymus et Malevolent Creation. « C'est un disque plus homogène que le précédent, explique le bassiste Patrick Falardeau, un résidant de Sutton, parce qu'il a été composé sur une plus courte période. Mais comme toujours, on ne fait pas la morale, il n'y a ni tendresse ni peine d'amour. On raconte des histoires, celle du sous-marin nucléaire russe Kursk par exemple. »

*Seven Stairways* comprend sept pièces composées par le guitariste Stéphane Vigeant, auxquelles le groupe rajoute ensuite sa touche. Vigeant compose aussi les paroles avec le flûtiste, clarinetiste et chanteur Stéphane Bellemare. Le seul changement apporté à Mad King Ludwig depuis sa fondation, en 1997, est la venue de la chanteuse Leïla Jolin-Dahel.

Mad King Ludwig a beaucoup tourné dans les radios alternatives des USA, affirme Patrick Falardeau.

<http://www.youtube.com/watch?v=obGR7PBWRCc>

D.L.



Mad King Ludwig lors de l'enregistrement de leur dernier disque à Saint-Zénon. De gauche à droite: Stéphane Bellemare, Raphaël Corbeil, Patrick Falardeau, Stéphane Vigeant, Leïla Jolin-Dahel.

de l'environnement biculturel. « Ils vont s'en souvenir, assure-t-elle, devenir de meilleurs citoyens avec plus d'habiletés sociales. Plusieurs anciens élèves m'ont dit à quel point étudier à Sutton avait été pour eux une expérience exceptionnelle. »

### Un modèle

Le modèle de Sutton est de plus en plus examiné comme une solution à la décroissance de la population anglophone en milieu rural. Dernièrement, des représentants de la commission scolaire New Frontiers, qui craignent la fermeture d'une école à Hemming-

ford, sont venus à Sutton constater le modus operandi de l'institution.

L'école de Sutton connaît un creux de vague actuellement, plus marqué du côté anglophone – ils ne seront que 80 l'an prochain. Mais le site de la meilleure cafétéria scolaire du Québec (dixit *La Presse*) n'est pas pour autant menacé. On en veut pour preuve le mini baby boom que connaît actuellement le Québec et l'arrivée à Sutton de plusieurs jeunes couples.

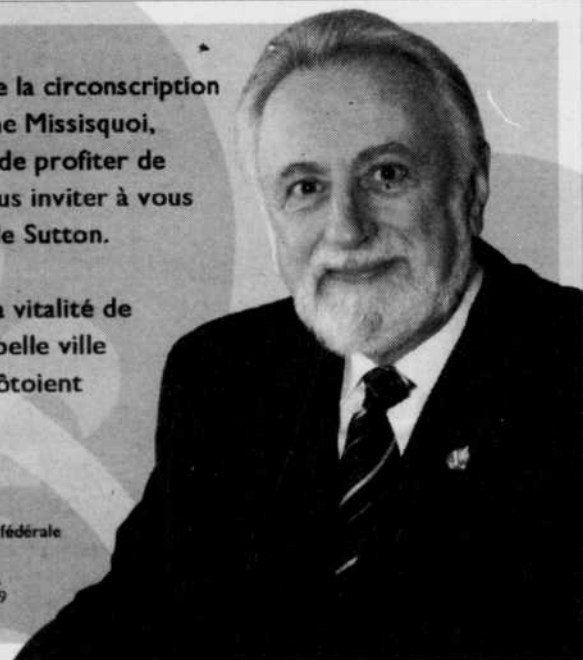
D.L.

À titre de député de la circonscription fédérale de Brome-Missisquoi, il m'est agréable de profiter de la saison estivale pour vous inviter à vous promener dans les rues de Sutton.

Vous constaterez toute la vitalité de la communauté de cette belle ville où nature et culture se côtoient avec harmonie.



**Christian Ouellet**  
Député de la circonscription fédérale de Brome-Missisquoi  
505, rue du Sud, bureau 203A  
Cowansville (Québec) J2K 2X9  
Téléphone : (450) 266-6062



**Le Cotillon**  
4, rue Pine, Sutton

Tout pour l'artiste et l'artisan

**SPÉCIAUX D'ÉTÉ EN MAGASIN**

• Tricot • Broderie • Petit point • Pastel • Huile • Acrylique • Etc.

**JEUX DE SOCIÉTÉ ET JOUETS POUR ENFANTS**

**Casse-tête JUMBO - RAVENSBURGER**

**playmobil**

Bleu orange • Mélissa et Doug • Autruche

Peluches  
« Webkinz »  
« Perfect pets »

450 538-2977 • **OUVERT 7 JOURS**  
[www.lecotillon.com](http://www.lecotillon.com)

Le spécialiste de la pierre

**MAÇONNERIE BISSONNETTE INC.**

- Entrepreneurs Briqueurs - Maçons

Licence R.B.Q.: 1468-6190-81

**J.-C. Bissonnette, M. Ma.**  
**Éric Bissonnette, ACCR. AEMQ**

701 Hillcrest, Abercorn

Tél. Sutton: 450 538-2583  
Cell.: J.C. 450 522-2583 - Éric 450 531-9071  
Télec.: 450 538-3754

Problèmes d'eau?  
Exigez le meilleur

**Gaétan Goyette**  
Sutton

Page de vocale: 1-888-235-2381  
450 521-8512

R.B.Q.: 8313-7844-36

**Les Entreprises Guitim**  
Mini-excavation

• Drainage de fondations • Sonotubes  
• Murs de pierres • Fosses septiques  
• Champs d'épuration • Plantation d'arbres  
• Nettoyage d'étangs • 2 mini excavatrices  
• Aménagement paysager • Transport en vrac (terre, sable, etc.)

Bur.: 450 538-3210  
Cell.: 450 525-2480

26

26

26

# La Coupe des Amériques de cyclisme

## On se prépare pour tout un 25<sup>e</sup> !

La 25<sup>e</sup> édition de la Coupe des Amériques de cyclisme se déroulera lors du week-end des 4, 5 et 6 juillet prochains dans les rues de plusieurs villes de la région de Brome-Missisquoi.

La course, réservée aux hommes et aux femmes de 30 ans et plus, débutera le vendredi soir avec une première étape dans le village d'Abercorn pour se poursuivre à Sutton jusqu'à l'arrivée à Val Sutton. Il est à noter que le circuit a été modifié afin d'éviter d'utiliser la partie supérieure de la rue Maple. Cependant, les travaux de la partie inférieure de cette même artère de circulation devraient être terminés de sorte que les coureurs pourront emprunter le chemin Poissant en route vers Val Sutton.

Quant à elles, les deuxième et troisième étapes se tiendront le samedi alors que le départ du « contre la montre » s'effectuera dès 8 heures face au club de curling de Sutton. Par la suite, les cyclistes se rendront jusqu'au village de Brome. En début d'après-midi, une course sur route de 36 kilomètres amènera les compétiteurs à parcourir les routes 139 Nord, 104 Est et 215 Sud.

La quatrième étape aura lieu le lendemain avec une longue course de 95 kilomètres qui sillonnera les villes et villages de Gilman Corner, Knowlton, Bolton Sud, Mansonville, Abercorn et Sutton jusqu'à l'arrivée au parc

C. U.-Tartre. Le tout se terminera en soirée par un banquet de clôture.

Comme le mentionnait le président et directeur général, M. Denis Boulanger, on

entend souligner le vingt-cinquième anniversaire de l'événement de brillante façon: « La Coupe des Amériques, c'est l'affaire de plusieurs dizaines de bénévoles, pour notre 25<sup>e</sup>, on a

eu l'idée d'installer une immense statue qui représentera un cycliste en ascension. »

Le comité organisateur devrait recueillir l'inscription de 225 à 250 coureurs provenant des quatre coins du pays en plus de certains autres qui demeurent dans les États de la Nouvelle-Angleterre. « Il est évident que tant la hausse du dollar que du prix du carburant va nous affecter. Cependant, je crois sincèrement que la qualité des services que nous offrons va faire pencher la balance en notre faveur. En ce sens, j'aimerais remercier la Ville de Sutton qui nous donne un coup de pouce en asphaltant une grande partie du circuit, tout en nous fournissant un local gratuitement, » de déclarer celui qui, simultanément occupe le poste d'éditeur du journal « Le Tour ».

Bénéficiant d'un budget annuel qui oscille entre 35 000 dollars à 40 000 dollars, on estime à près de 300 000 dollars les retombées économiques pour la région engendrées par la présentation de la compétition.

Finalement, mentionnons que les intéressés peuvent cliquer en tout temps sur le site internet de l'événement, soit le [www.coupedesamericques.com](http://www.coupedesamericques.com), afin d'y trouver une multitude d'informations.



Photo: Danny Gélinos

Le PDG de la Coupe des Amériques, M. Denis Boulanger, pose fièrement avec l'affiche qui présente l'événement.

D.G.

OUVERT du lundi au samedi, TOUTE L'ANNÉE



Fruits et légumes • Détaillant et grossiste

Produits de l'érable, confitures maison, produits de la pomme, miel, tout de producteurs locaux

Sélection de fruits et légumes biologiques

450 538-2634  
De père en fils

Télec.: 450 538-8330  
Yanik Houlé, prop.

6, rue Western, Sutton

## La Voix de l'Est

[cyberpresse.ca](http://cyberpresse.ca)

- 50 000 lecteurs fidèles
- Le seul quotidien touchant votre région
- Un média établi depuis plus de 70 ans

Choisissez un média de confiance pour vos publicités

Votre conseillère publicitaire

450 375-4555  
poste 227

[nathalie.choiniere@lavoixdelest.qc.ca](mailto:nathalie.choiniere@lavoixdelest.qc.ca)

76, rue Dufferin,  
Granby



Nathalie  
Choinière

Plus que des mots... des résultats La Voix de l'Est. Le Plus