

PUBLICITÉ-MARKETING

Une année trépidante pour Robert Maxwell

Jean-Pierre Nicaise
Collaboration spéciale

AOÛT 1988. À Londres, Robert Maxwell annonce que les résultats financiers provisoires de Maxwell Communication Corporation traduisent des bénéfices d'exploitation de L 50.7 millions pour un chiffre d'affaires de L 505.7 millions. La compagnie vient juste d'acquiescer pour \$ 150 millions US, la division des publications éducatives de IBM, de Sciences Research Associates (SRA) et de ses filiales australiennes, canadiennes et britanniques. Maxwell a également énormément investi dans une imprimerie ultra moderne à Hollywood et acheté pour 125 millions de deutschemarks cinq nouvelles presses. Autant apprendre, avec Robert Maxwell, à jongler avec les taux de change.

Maxwell Communication présente alors le visage d'une société internationale offrant des services intégrés dans le domaine des médias et des communications, publie quelque 400 titres scientifiques, techniques et médicaux, plus de 60 titres économiques et professionnels dans des secteurs tels que la banque, l'architecture, le bâtiment, l'ingénierie, l'électronique, les médias, l'agriculture, une quarantaine de magazines internes de grandes compagnies, et plus de 60 titres grand public.

Préparation, impression, distribution tant par l'imprimé que par l'électronique, investissements dans la radiodiffusion et dans la télévision par satellite, Robert Maxwell et dans tout, partout, jusque dans la fabrication des pâtes à papier avec sa participation (27 %) dans Donno.

Reste qu'une part importante des activités de Robert Maxwell est concentrée en Europe et que le secteur de l'impression est prépondérant. D'ailleurs, Robert Maxwell se flatte d'avoir l'imprimerie la plus moderne d'Europe et estime, malgré le vif intérêt que représentent les opportunités d'acquisition dans les communications et l'édition aux États-Unis et dans le Pacifique, que le plus grand marché offrant une opportunité immédiate est l'Europe.

Et puis, le 30 octobre, c'est l'annonce de l'achat pour \$ 750 millions US de l'Official Airline Guides et, en novembre, celle de Macmillan pour \$ 2.6 milliards US. Deux superbes morceaux. Robert Maxwell n'a pas hésité et vient de changer son fusil d'épaule, ou plutôt de modifier l'angle de tir. Il annonce son intention de vendre ses compagnies d'imprimerie commerciale du Royaume-Uni comme de se défaire de ses imprimeries de journaux en Europe et de son portefeuille immobilier. « Une restructuration stratégique majeure de nos activités dans le domaine de l'édition des deux côtés de l'Atlantique, déclare alors Robert Maxwell, qui va nous permettre de concentrer nos efforts sur les énormes possibilités qu'offrent les compagnies extrêmement rentables que nous sommes en train d'acquiescer ou que nous possédons déjà ». Autrement dit, sur des activités requérant moins d'immobilisation de capitaux.

Robert Maxwell se sépare de quelques meubles. En mai 1989, British Newspaper Printing Corporation est vendu pour L 270.3 millions, Norton Opax pour L 67 millions et le Groupe Direct Marketing, les « Clubs du livre » de Macmillan, pour \$ 143 millions US et Michie pour \$ 197 millions US. En juin, c'est le tour de Gump's, une petite chaîne de magasins spécialisés, vendue pour \$ 36.5 millions US. On cède également pour \$ 31.5 millions US les filiales des écoles Catherine Gibbs. Au total, pour plus de \$ 1.5 milliards US. Ce qui n'empêche nullement diverses petites acquisitions ici et là, comme une société de traduction au Danemark, \$ 2.6 millions US; celle d'Euramerica, \$ 6.750 millions US; des livres de poche Sphere, L 13.75 millions, des éditions Jossey-Bass, L 5 millions, et quelques autres, comme BRS Information Technologies, Barnell Loft et Crestwood House.

Ainsi, en août 1989, avec la cession des principales entreprises d'imprimeries britanniques, les actifs, le chiffre d'affaires et les profits du groupe Maxwell se sont déplacés de manière décisive vers l'Amérique du Nord : 90 % des actifs, 80 % des revenus et des bénéfices. Macmillan a été consolidé au sein du groupe et la marge de crédit à court terme de \$ 11 milliards US, syndiquée par Samuel Montagu, remboursée avant échéance, la consolidation de Official Airline Guide devant intervenir avant mars 90. Plus, Robert Maxwell estime que son groupe est désormais l'une des 10 premières entreprises mondiales en communications.

En bref et pour le principal, Maxwell aujourd'hui représente des marques bien connues et diversifiées, telles que Macmillan, Maxwell Macmillan Pergamon (édition générale), Pergamon (revues et livres de référence), Standard Rate et Data Service (informations médias), Que Corporation (livres d'informatique), les écoles de langues Berlitz, Official Airline Guides, Maxwell Magazine and Exhibitions, Pergamon Orbit Infoline et BRS (information électronique on-line), Molecular Design (bases de données chimiques et pharmaceutiques), sans oublier 50 % du second groupe d'édition scolaire aux États-Unis : Macmillan/McGraw-Hill.

Un marketing disons percutant, faisant largement appel à l'effet de levier, axé sur la collecte et la diffusion à l'échelle planétaire de l'information écrite et électronique, tant populaire que scientifique. Les deux pôles du pouvoir.



L'inflation se maintient à 5.4%

Mais elle fut de 8.3% pour les trois mois, d'avril à juillet

D'après PC et l'AFP

LE TAUX d'inflation est resté stable en juillet, se chiffrant à 5.4 %, tout comme en juin, a indiqué hier Statistique Canada. C'est le plus haut niveau atteint en 5 ans et demi pour un mois de juillet.

Les prix ont grimpé de 0.7 %, entre les mois de juin et juillet derniers, la plupart des augmentations ayant frappé le transport, les maisons et les aliments.

Si on l'évalue sur trois mois, d'avril à juillet, le taux d'inflation est passé à 8.3 %, a aussi rapporté Statistique Canada. Considérée comme un indice de la rapidité avec laquelle l'inflation augmente, cette mesure n'était que de 6.9 % pour les trois mois précédents se terminant en juin.

En dépit des avertissements répétés des analystes financiers, qui prévoient que les taux d'intérêt doivent diminuer si on veut éviter une récession l'an prochain, le gouverneur de la Banque du Canada s'est contenté de laisser la banque centrale baisser très légèrement son taux d'escompte jeudi. Celui-ci est passé à 12.38 %, contre 12.41 %, la semaine précédente.

Le gouverneur John Crow garde les taux d'intérêt élevés dans le but de ralentir l'économie et de contenir l'inflation, qui a augmenté à 5 % en mai après s'être maintenue à 4.6 % entre février et avril.

Par ailleurs, la croissance économique du Canada en 1989-90 sera une des plus faibles des sept principaux pays industrialisés, a prédict hier le Conference Board du Canada,

un organisme indépendant de recherche sur l'économie.

Si on en croit les grandes maisons de prévisions économiques internationales, ce taux de croissance de l'économie jouera entre 2.2 et 3 %.

« Le dilemme auquel font face les autorités est de déterminer si leur politique monétaire est assez stricte pour faire baisser le taux d'inflation, ou si elle n'est pas trop sévère, ce qui risquerait de provoquer une récession », expliquait Ranga Chand, directeur du centre de recherche sur les affaires internationales du Conference Board.

Doug Peters, économiste en chef à la Banque Toronto-Dominion, estime, lui, que les prix plus élevés des maisons et du transport pour le mois de juillet « ont apparemment davantage à voir avec la politique gouvernementale qu'avec le comportement de l'économie ».

Selon Statistique Canada, le prix des aliments a augmenté de 0.9 % en juillet, succédant à une autre hausse de 0.7 % le mois précédent.

La viande et les fruits frais ont subi les plus fortes augmentations, mais les céréales et certains produits de boulangerie ont suivi le mouvement à la hausse, de même que les jus de fruits et le sucre. Par contre le prix des légumes frais a baissé, surtout dans le cas du chou, du céleri, des concombres et de la laitue.

Rappelant que les prix des aliments subissent des variations saisonnières, M. Peters a dit que la hausse du coût des maisons et du transport reflète l'impact des taxes

provinciales et fédérales plus élevées, ainsi que celui des taux d'intérêt en hausse.

Le coût du transport public a augmenté de 1.2 %. Celui de l'essence a subi une majoration de 1.9 %, à cause des hausses de taxes provinciales au Nouveau-Brunswick, en Colombie-Britannique, à l'Île-du-Prince-Édouard et Terre-Neuve. La fin de la guerre des prix a également exercé une pression à la hausse dans certaines villes. Le coût des pneus, de l'entretien et des réparations, du stationnement et des assurances, a aussi augmenté.

Les hausses saisonnières des tarifs aériens, tant pour les trajets internationaux que pour les liaisons internationales, sont le principal facteur de la hausse des coûts du transport public.

Quant à la hausse de 0.5 % du prix des maisons, elle s'explique en bonne partie par les prix des maisons neuves et par la hausse des taux d'intérêt hypothécaires.

Le prix des vêtements a crû de 0.6 %, avec l'arrivée en magasins de nouveaux stocks d'automne : 0.8 % pour les vêtements de femmes et 0.6 % pour les vêtements d'hommes.

Les consommateurs ont dû débourser davantage pour fumer et pour prendre un verre d'alcool. L'augmentation de 0.5 % a été causée par l'impact « à retardement » des hausses de taxes fédérales annoncées lors du dépôt du budget d'avril et des hausses de taxes provinciales au Manitoba.

Le prix de la bière a aussi monté,

tout particulièrement en Ontario.

L'indice des prix à la consommation est calculé à partir du coût de centaines de biens et services, compilé chaque mois par Statistique Canada. Basé sur les prix de 1981, auxquels on a donné la cote 100, cet indice se situait à 152.3 en juillet, contre 151.3 en juin et 144.5 en juillet 1988.

Grâce surtout à la forte baisse des prix de l'énergie, l'inflation continue aussi à marquer le pas aux États-Unis comme en témoigne l'annonce, hier, d'une hausse de 0.2 % seulement des prix de détail en juillet.

Malgré cette modération, estimant des analystes, la Réserve fédérale ne devrait pas assouplir davantage sa politique monétaire.

Après deux mois consécutifs de faible hausse qui ont suivi la forte accélération de la première partie de l'année, les prix de détail ont encore augmenté de 5.5 %, en rythme annuel de janvier à juillet, a indiqué le département du Travail. En 1987 et 1988, l'augmentation n'avait atteint que 4.4 %.

La décelération des prix de détail a surtout été le fait d'un recul de 2.2 % des prix de l'essence à la pompe après une baisse de 1 % en juin. Sur les cinq premiers mois de 1989, l'essence avait fait un bond de 21.2 % en réponse à la remontée des cours du brut, a souligné le gouvernement. Par contre, les prix du fuel domestique ont augmenté de 1.5 % en juillet après une baisse de 1.2 % le mois précédent.

Un 1er trimestre plein d'espoir pour Shermag

Le redressement est bien amorcé, déclare son président

Claude Turcotte

SHERMAG n'a pas encore retrouvé le niveau de rentabilité normal et souhaité, mais son président, M. Serge Racine, soutient que le redressement est bien amorcé. Il en voit une indication dans les résultats du premier trimestre. « Bien que nous ayons quatre unités de production qui soient encore sous le seuil de la rentabilité, a dit M. Racine hier à l'assemblée annuelle des actionnaires, les résultats du trimestre démontrent que les centres de profit ont amélioré leur marge bénéficiaire et que les perdants ont réduit leurs pertes ».

Au cours de ce trimestre terminé le 30 juin, Shermag a enregistré des revenus de \$ 13.3 millions en hausse de 31.8 % sur le trimestre correspondant de 1988. En revanche, le bénéfice net a régressé à \$ 409,000, comparativement à \$ 600,000 l'an passé. Par action, il s'agit d'un bénéfice net de \$ 0.04 après poste extraordinaire comparativement à \$ 0.06 dans les quatre premiers mois de 1988. M. Racine insiste cependant sur une amélioration des résultats « après trois trimestres de faible rentabilité ».

Le président explique que des mesures correctives ont déjà été prises pour redresser les divisions qui atteignent difficilement la rentabilité. Ainsi, l'usine de Saint-Hyacinthe a été convertie en centre de distribution; de la même façon, toute la production faite dans la division américaine a été ramenée au Québec et il y aura à partir de septembre uniquement un bureau de ventes aux USA. Mégabois, division qui englobe ce

qui était le moulin à scie Poulin reste déficitaire, mais Shermag a besoin de ce bois; sa rentabilité reviendra avec l'amélioration des conditions du marché. Enfin, il y a la division Scanway, qui est « sur la ligne de la rentabilité », avec des variantes de mois en mois. Shermag vient d'investir \$ 2 millions en équipements dans cette division et des efforts de marketing seront faits, ce qui devrait assurer avant longtemps un niveau de rentabilité satisfaisant. En somme, il ne reste, selon M. Racine, qu'un seul problème à régler et ce serait celui de Mégabois.

Dans le rapport annuel pour l'exercice 1988/1989, M. Racine fait les commentaires suivants: « L'exer-

cice financier terminé le 31 mars 1989 traduit une situation inhabituelle pour Shermag, en ce qui a trait à la marge bénéficiaire. Dans les années passées, Shermag a toujours affiché une rentabilité supérieure à celle démontrée cette année. Cet état de choses n'est pas normal ».

Pour cet exercice, Shermag a déclaré des ventes de \$ 47 millions, comparativement à \$ 40 millions en 1988, soit une augmentation de 14.6 %. Le bénéfice net fut de \$ 469,548, par rapport à \$ 2.2 millions l'année précédente. Par action, le bénéfice a fait une dégringolade de 21 cents en 1988 à quatre cents en 1989. Shermag a cependant investi \$ 12

millions en trois ans pour moderniser ses équipements et pour rationaliser et informatiser ses opérations.

Le Canada sur une liste noire de banquiers de la CEE

BRUXELLES (AFP) — Le Japon vient en tête des pays hors-CEE où l'activité des banques européennes liste sur des restrictions, selon une liste noire comportant 26 États que vient d'établir la Fédération bancaire de la Communauté européenne pour préparer les négociations sur les services au sein du GATT (Accord général sur les tarifs douaniers et le commerce).

Cette liste, qui met à jour un premier inventaire établi voilà deux ans dans le cadre de l'Uruguay Round, a été communiquée à la Commission européenne en attendant les discussions qui doivent débuter en septembre à Genève, a expliqué le président de la Fédération, M. Umberto Burani. C'est la Commission de Bruxelles qui négocie à Genève pour les douze pays de la CEE.

Interrogé au téléphone par l'AFP, M. Burani a précisé que l'ensemble du secteur des services établit actuellement de telles listes pour ces négociations.

Selon une version révélée par le Financial Times, le document de la Fédération bancaire souligne qu'au Japon, les banques européennes se heurtent aux restrictions existantes plus durement que les banques locales. Ainsi, le contrôle sur les taux d'intérêt favorise les banques locales avec un large réseau de succursales et les banques étrangères se voient refuser certaines facilités de refinancement par la banque centrale.

Les États-Unis sont également montrés du doigt par la Fédération, en raison des limitations imposées au type d'activité et à l'implantation des banques étrangères. Certains États refusent même d'accorder des licences à des banques étrangères ou en restreignent l'octroi.

Parmi les accusés figurent également le Canada, l'Australie, la Norvège et la Suède, qui limitent sévèrement le volume de l'activité bancaire étrangère, ainsi que plusieurs pays asiatiques (dont la Chine, Singapour, la Corée du Sud, Taïwan, l'Inde, l'Indonésie, la Malaisie, le Pakistan ou la Thaïlande) et latino-américains (Argentine, Brésil, Mexique).

Un bon conseil

Faites de l'exercice

LA FONDATION DU QUÉBEC DES MALADIES DU COEUR

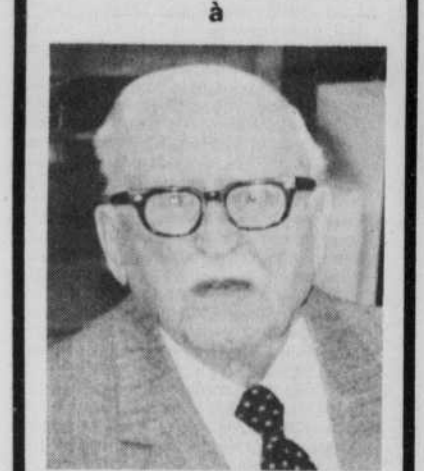
DALE-PARIZEAU INC. Dividende

Avis est par les présentes donné que, lors de la réunion du conseil d'administration de la société tenue le 16 août 1989, les administrateurs ont déclaré le dividende suivant sur les actions privilégiées Série A en circulation du capital social de la société:

un dividende de 0,15 \$ par action, payable le 15 septembre 1989, aux actionnaires inscrits dans les registres de la société à la fermeture des bureaux le 1er septembre 1989.

PAR ORDRE DU CONSEIL D'ADMINISTRATION
Louise Ménard,
Secrétaire

HOMMAGE



Monsieur
Jean-Baptiste Deschamps
Décédé le jeudi 17 août 1989,
à l'âge de 92 ans.

Il était le
président-fondateur de
J.B. DESCHAMPS INC.,
imprimeur de documents
monétaires depuis 1926,
du 755, boulevard des
Chutes, Beauport
(Québec).

Avec la TPS, une seule chose est sûre: elle fera mal, très mal

OTTAWA (PC) — Après deux semaines de débats nébuleux, les Canadiens peuvent être certains d'au moins une chose au sujet de la nouvelle taxe de vente du gouvernement fédéral: elle fera mal, très mal.

Les députés de l'opposition, la Fédération canadienne des entreprises indépendantes et les groupes de consommateurs chantent le même refrain: la nouvelle taxe de vente constituera la plus importante levée de taxe de toute l'histoire canadienne.

Le ministre des Finances Michael Wilson avait promis que la TPS serait claire, juste et visible. Mais après deux jours d'audiences éreintantes du comité parlementaire des finances, on doit admettre que la nouvelle taxe est tout, sauf claire.

Interrogé par les députés sur l'impact estimé de la nouvelle taxe sur le prix des billets d'avion, des loyers, du panier d'épicerie ou des livres, les hauts fonctionnaires de M. Wilson n'ont pu qu'avouer leur ignorance quant au comportement futur des prix à la consommation.

Le député Lorne Nystrom, critique néo-démocrate en matière de finances, voulait savoir notamment si les loyers pourraient augmenter, même s'ils sont exemptés de la TPS. Selon lui, le prix des logements augmentera parce que les propriétaires devront payer la nouvelle taxe sur la facture du plombier, de l'électricien, et de tous les autres fournisseurs de services.

M. Nystrom en conclut que le gouvernement conservateur demande finalement aux Canadiens un « acte de foi aveugle ». « J'ai été surpris de constater combien ils ignoraient certains détails », a-t-il expliqué aux journalistes.

Seules les grandes lignes du projet Wilson demeurent claires pour l'instant. Le ministre des Finances estime qu'une famille de quatre personnes, avec deux salaires totalisant \$ 45,000 par année, paiera \$ 629 de plus en taxes par an. Mais il prédit aussi que la même famille, avec un revenu de \$ 30,000 cette fois, paiera \$ 198 de moins en taxes annuellement.

Voilà ce qu'on sait de façon nette au sujet de la TPS:

■ la nouvelle taxe sera appliquée sur la plupart des transactions économiques. Les entreprises pourront déduire les taxes payées pour la production et la vente de leurs produits et services;

■ la taxe rapportera environ \$ 24 milliards en 1991, remplaçant l'actuelle taxe sur les produits manufacturés de 13.5 %, qui n'aurait rapporté « que » \$ 18.5 milliards en 1991;

■ une partie des revenus supplémentaires sera retournée aux Canadiens à faibles revenus, par l'entremise de crédits d'impôts, de réductions et autres bénéfices. Le taux d'imposition personnel passera de 26 à 25 % pour les Canadiens à revenus moyens;

■ M. Wilson estime que la TPS

n'aura qu'un impact initial sur l'inflation, augmentant le taux de 2.25 % la première année. Mais il admet que les salaires pourraient augmenter pour faire face à l'inflation, déclenchant ainsi une nouvelle flambée des prix;

■ la taxe ne ferait pas augmenter de 9 % le prix de tous les produits. Le prix des produits manufacturés, actuellement frappés d'une taxe de 13.5 %, devrait même diminuer. Mais le prix des articles et services taxés pour la première fois augmentera évidemment, de façon variable, selon les crédits accordés aux manufacturiers.

Toutefois, selon une étude effectuée par la firme de comptables Peat Marwick, les consommateurs devront s'en remettre à la compétition entre fabricants pour bénéficier d'épargnes réelles.

Mais l'agence chargée de la surveillance de l'application de la nouvelle taxe de vente (TPS) devrait avoir les coudées franches si on veut éviter les éventuelles escroqueries de marchands peu scrupuleux, a indiqué hier le président du comité parlementaire pour la consommation et les corporations, Garth Turner.

« J'appuierais sans réserve la création d'une agence de surveillance qui aurait le pouvoir d'ordonner une réduction des prix », a expliqué le député conservateur de la région de Toronto.

Avis de la Commission des transports du Québec



La Commission a regroupé, sous différentes rubriques, les avis qu'elle doit donner conformément à la Loi sur le camionnage (L.R.Q. c. 97), la Loi sur les transports (L.R.Q. c. T-12) et la Loi sur le transport par taxi (L.R.Q. c. T-11) et aux règlements qui en découlent.

Les rubriques sont classées, lorsqu'il y a des avis à donner, comme suit: autobus, location, maritime, taxi, camionnage en vrac, camionnage extra-provincial et avis divers et information générale.

Toute opposition ou intervention qui peut être faite selon les règles doit être dans le délai indiqué dans la rubrique et signifié au requérant.

Le texte complet d'une demande ou d'un avis peut être consulté à la Commission durant les heures régulières d'ouverture des bureaux.

AUTOBUS

Délais d'opposition ou d'intervention: 21 jours du présent avis

No: M-89-09051-3
Cette nouvelle remplace celle publiée dans Le Devoir le 01 avril 1989.
AÉROCAR QUÉBEC LIMITÉE
7652, Côte de Liesse
Saint-Laurent
(île de Montréal) H4T 1E7
Proc.: Lafleur, Brown, De Grandpré
DESCRIPTION DE LA DEMANDE
AMENDEE
Premièrement
Catégorie de permis de transport:
Touristique
Service: Dans le territoire de la Communauté Urbaine de Montréal (19940) et du territoire de la CUM (19940) à St-Lambert (56580) et Chambly (56120).

PARCOURS 1:
Départ du Centre-ville de Montréal (d'un hôtel et/ou du Square Dorchester ou Place du Canada) puis sur Metcalfe, de la Cathédrale, la Gauchetière, Peel, Boul. René-Lévesque, Côte du Beaver Hall, Notre-Dame, Bourbonnière, Pierre-de-Coubertin, Viau, Sherbrooke, Cherrier, St-Denis, Avenue des Pins, Avenue du Parc, Camilien-Houde, Chemin Remembrance, Côte-des-Neiges, Chemin de la Reine-Marie, Victoria, The Boulevard, Chemin McDougall, Atwater, Boul. René-Lévesque, Guy, Sherbrooke, Peel et retour à l'hôtel et/ou au Square Dorchester ou Place du Canada.

PARCOURS 2:
Départ du Centre-ville de Montréal (d'un hôtel et/ou au Square Dorchester ou Place du Canada) puis sur Metcalfe, de la Cathédrale, la Gauchetière, Peel, Boul. René-Lévesque, Côte du Beaver Hall, Notre-Dame, Bourbonnière, Pierre-de-Coubertin, Viau, Sherbrooke, Cherrier, St-Denis, Avenue des Pins, Avenue du Parc, Camilien-Houde, Chemin Remembrance, Côte-des-Neiges, Chemin de la Reine-Marie, Victoria, The Boulevard, Chemin McDougall, Atwater, Boul. René-Lévesque, Guy, Sherbrooke, Peel et retour à l'hôtel et/ou au Square Dorchester ou Place du Canada.

PARCOURS 3:
Départ du Centre-ville de Montréal (d'un hôtel et/ou au Square Dorchester ou Place du Canada) puis sur Metcalfe, de la Cathédrale, la Gauchetière, Peel, Boul. René-Lévesque, Côte du Beaver Hall, Notre-Dame, Bourbonnière, Pierre-de-Coubertin, Viau, Sherbrooke, Cherrier, St-Denis, Avenue des Pins, Avenue du Parc, Camilien-Houde, Chemin Remembrance, Côte-des-Neiges, Chemin de la Reine-Marie, Victoria, The Boulevard, Chemin McDougall, Atwater, Boul. René-Lévesque, Guy, Sherbrooke, Peel et retour à l'hôtel et/ou au Square Dorchester ou Place du Canada.

PARCOURS 4:
Départ du Centre-ville de Montréal (d'un hôtel et/ou au Square Dorchester ou Place du Canada) puis sur Metcalfe, de la Cathédrale, la Gauchetière, Peel, Boul. René-Lévesque, Côte du Beaver Hall, Notre-Dame, Bourbonnière, Pierre-de-Coubertin, Viau, Sherbrooke, Cherrier, St-Denis, Avenue des Pins, Avenue du Parc, Camilien-Houde, Chemin Remembrance, Côte-des-Neiges, Chemin de la Reine-Marie, Victoria, The Boulevard, Chemin McDougall, Atwater, Boul. René-Lévesque, Guy, Sherbrooke, Peel et retour à l'hôtel et/ou au Square Dorchester ou Place du Canada.

PARCOURS 5:
Départ du Centre-ville de Montréal (d'un hôtel et/ou au Square Dorchester ou Place du Canada) puis sur Metcalfe, de la Cathédrale, la Gauchetière, Peel, Boul. René-Lévesque, Côte du Beaver Hall, Notre-Dame, Bourbonnière, Pierre-de-Coubertin, Viau, Sherbrooke, Cherrier, St-Denis, Avenue des Pins, Avenue du Parc, Camilien-Houde, Chemin Remembrance, Côte-des-Neiges, Chemin de la Reine-Marie, Victoria, The Boulevard, Chemin McDougall, Atwater, Boul. René-Lévesque, Guy, Sherbrooke, Peel et retour à l'hôtel et/ou au Square Dorchester ou Place du Canada.

PARCOURS 6:
Départ du Centre-ville de Montréal (d'un hôtel et/ou au Square Dorchester ou Place du Canada) puis sur Metcalfe, de la Cathédrale, la Gauchetière, Peel, Boul. René-Lévesque, Côte du Beaver Hall, Notre-Dame, Bourbonnière, Pierre-de-Coubertin, Viau, Sherbrooke, Cherrier, St-Denis, Avenue des Pins, Avenue du Parc, Camilien-Houde, Chemin Remembrance, Côte-des-Neiges, Chemin de la Reine-Marie, Victoria, The Boulevard, Chemin McDougall, Atwater, Boul. René-Lévesque, Guy, Sherbrooke, Peel et retour à l'hôtel et/ou au Square Dorchester ou Place du Canada.

Horaires: Selon l'horaire versé au dossier.
Clientèle: Public en général.
Condition et restriction: Voir durée minimale propre à ce parcours.
Durée: cinq (5) ans à compter de l'émission du permis.

Condition et restriction rattachées aux six (6) parcours: la mention "d'un hôtel" dans un itinéraire signifie l'un ou l'autre des hôtels suivants: Arcade, Lord Berr, Holiday Inn Place Dupuis, Holiday Inn Richelieu, Ramada Inn Renaissance, Journey's End, Méridien, Le Grand Hôtel, Ramada Centre-Ville, Maritime, Manoir Le Moine, Château Versailles, Ritz Carlton, Quatre Saisons, Shangri-La, Holiday Inn Crown Plaza, Citadelle, Baccarat, Delta, Sheraton Centre, Château Champlain, Bonaventure et Reine Elizabeth.

Droits additionnels rattachés aux six (6) parcours:
1) La détention pourra débiter son tour de visite touristique avec les passagers provenant des hôtels ci-haut mentionnés directement des hôtels ci-haut indiqués, si selon la détention le nombre de passagers est suffisant. Dans ce cas, le retour s'effectuera à l'hôtel ayant servi ce point de départ. Le parcours alors effectué sera celui choisi par l'ensemble des touristes provenant desdits hôtels suivant les services de transport touristique pour lesquels la détention détiendra déjà le permis.

2) La détention aura le droit de transférer, au point de départ de ces parcours touristiques situés au Square Dorchester ou Place du Canada, à l'aller et au retour, les passagers des hôtels ci-après énumérés:
a) Départ de l'hôtel Arcade vers le Square Dorchester ou Place du Canada, en passant par l'hôtel Lord Berr, l'hôtel Holiday Inn Place Dupuis, l'hôtel Holiday Inn Richelieu, l'hôtel Ramada Inn Renaissance, l'hôtel Journey's End, l'hôtel Méridien et le Grand Hôtel.

b) Départ de l'hôtel Ramada Centre-ville vers le Square Dorchester ou Place du Canada, en passant par l'hôtel Maritime, l'hôtel Manoir Le Moine, l'hôtel Château Versailles, l'hôtel Ritz Carlton, l'hôtel Quatre-Saisons, l'hôtel Shangri-La, l'hôtel Holiday Inn Crown Plaza, l'hôtel Citadelle, l'hôtel Baccarat et l'hôtel Delta.

c) Pour la période de l'action de Grâce à la Fête de Doliard inclusivement départ de l'hôtel Sheraton Centre vers le Square Dorchester ou Place du Canada en passant par l'hôtel Château Champlain, l'hôtel Bonaventure et l'hôtel Reine Elizabeth.

Les services de transport par autobus devant être offerts qu'en conjonction avec les autres services de transport touristique d'Aérocar Québec Limitée ayant comme point de départ le Square Dorchester ou Place du Canada.

No: M-89-12721-6
2731-5001 QUÉBEC INC.
1075, Talbot
Sherbrooke (Sherbrooke) J1G 2P3
Et demandeur-cédant:
Limocar Maurice Inc.
1075, Talbot
Sherbrooke (Sherbrooke) J1G 2P3
MAINTIEN DE PERMIS
Limocar Maurice Inc. demande le maintien de tous ses permis de transport par autobus 2-Q-000833 suite à un changement d'actionnaires.

Anciens actionnaires:
Limocar Inc. 51% des actions.
Michel Paquette 49% des actions.
Nouvel actionnaire:
Limocar Inc. 100% des actions.
Si le maintien des permis est accordé 2731-5001 Québec Inc. demande le maintien des permis à fusionner: tous les permis de transport par autobus de 2546-1666 Québec Inc. 7-M-000628.

Le texte complet de la demande peut être consulté aux bureaux de la Commission aux heures normales d'ouverture.

VOYAGEUR INC.
a/s M. Sergé Mériaux
505, boul. Maisonneuve Est
Montréal H2L 1Y4
Proc.: Ogilvy, Renault
MODIFICATION D'HORAIRE
Demande de modifier les horaires des permis 9-M-00071-031A et 037A.

1- Actualisation de l'itinéraire numéro 06 en vertu du permis 037 (voyage 4, route 61 de l'horaire de Voyageur)
2- Modification de l'horaire numéro 05 en vertu du permis 031 de la façon indiquée dans la demande (voyage 150, route 61 de l'horaire de Voyageur).

Date d'affichage: Du 18 juillet au 27 juillet 1989.

No: M-89-12750-5
2546-1666 QUÉBEC INC.
1075, Talbot
Sherbrooke (Sherbrooke) J1G 2P3
MODIFICATION D'HORAIRE
Demande de modifier les horaires des permis 7-M-000628-001A, 002A, 005A, 006A et 007A.

Date d'affichage: du 28 juillet au 8 août 1989.

LOCATION
Délais d'opposition ou d'intervention: 21 jours du présent avis
No: M-89-12665-5
LOCATION DE CAMIONS RYDER DU CANADA LTÉE
1440 Montée de Liesse
St-Laurent
(île-de-Montréal) H4S 1J6
DEMANDE DE CHANGEMENT D'ADRESSE
Location à court et long terme
De 560, rue Principale
Granby (Shefford) J2G 8Y8
A. 527, rue Cowie
Granby (Shefford) J2G 3W7
Location de camions, camionnettes, fourgons, fourgonnettes, tracteurs, remorques et semi-remorques.

No: M-89-12677-0
LOCATION PIE IX INC.
8470, 19e Avenue
Montréal (île-de-Montréal) H1Z 4J2
Proc.: Me Adrien Paquette
DEMANDES DE PERMIS
Location à court et long terme
A 2020, Labelle
Laval (île Jésus) H7T 1L3
ET A 3400, Grande Allée
St-Hubert (Chambly) J4T 2T1
Location de camions, camionnettes, fourgons, fourgonnettes et semi-remorques.
Aucun véhicule de type citerne.

No: M-89-12688-7
U-HAUL CO. CANADA LTÉE
8101 Rte Montréal-Toronto
Montréal-Ouest
(île-de-Montréal) H4X 1N1
Proc.: Me Jacques Dufresne
DEMANDE DE PERMIS
Location à court terme
A. 333, Chemin Erdier
Aylmer (Gatineau) J9H 5C9
Location de camions spécialement agencés pour le démantèlement.

Délais d'opposition ou d'intervention: 10 jours du présent avis
No: M-89-12752-1
LAURENT CLICHÉ AUTO INC.
1979, rue King est
Sherbrooke (Sherbrooke) J1U 2E6
Proc.: Me Guy Siroux
DEMANDE DE MAINTIEN DE PERMIS
6-M-801913-003A, 004A, 005A et 006A.
Ancienne répartition des actions:
Suzanne Couture Cliche 50 act. ord.
Jean-Marc Cliche: 50 act. ord.
Nouvelle répartition des actions:
Laurent Cliche: 50 act. ord.
Jean-Marc Cliche: 30 act. ord.
Dany Sévigny: 30 act. ord.

No: M-89-12752-1
LAURENT CLICHÉ AUTO INC.
1979, rue King est
Sherbrooke (Sherbrooke) J1U 2E6
Proc.: Me Guy Siroux
DEMANDE DE MAINTIEN DE PERMIS
6-M-801913-003A, 004A, 005A et 006A.
Ancienne répartition des actions:
Suzanne Couture Cliche 50 act. ord.
Jean-Marc Cliche: 50 act. ord.
Nouvelle répartition des actions:
Laurent Cliche: 50 act. ord.
Jean-Marc Cliche: 30 act. ord.
Dany Sévigny: 30 act. ord.

No: M-89-12688-7
U-HAUL CO. CANADA LTÉE
8101 Rte Montréal-Toronto
Montréal-Ouest
(île-de-Montréal) H4X 1N1
Proc.: Me Jacques Dufresne
DEMANDE DE PERMIS
Location à court terme
A. 333, Chemin Erdier
Aylmer (Gatineau) J9H 5C9
Location de camions spécialement agencés pour le démantèlement.

Délais d'opposition ou d'intervention: 10 jours du présent avis
No: M-89-12752-1
LAURENT CLICHÉ AUTO INC.
1979, rue King est
Sherbrooke (Sherbrooke) J1U 2E6
Proc.: Me Guy Siroux
DEMANDE DE MAINTIEN DE PERMIS
6-M-801913-003A, 004A, 005A et 006A.
Ancienne répartition des actions:
Suzanne Couture Cliche 50 act. ord.
Jean-Marc Cliche: 50 act. ord.
Nouvelle répartition des actions:
Laurent Cliche: 50 act. ord.
Jean-Marc Cliche: 30 act. ord.
Dany Sévigny: 30 act. ord.

No: M-89-12688-7
U-HAUL CO. CANADA LTÉE
8101 Rte Montréal-Toronto
Montréal-Ouest
(île-de-Montréal) H4X 1N1
Proc.: Me Jacques Dufresne
DEMANDE DE PERMIS
Location à court terme
A. 333, Chemin Erdier
Aylmer (Gatineau) J9H 5C9
Location de camions spécialement agencés pour le démantèlement.

Délais d'opposition ou d'intervention: 10 jours du présent avis
No: M-89-12752-1
LAURENT CLICHÉ AUTO INC.
1979, rue King est
Sherbrooke (Sherbrooke) J1U 2E6
Proc.: Me Guy Siroux
DEMANDE DE MAINTIEN DE PERMIS
6-M-801913-003A, 004A, 005A et 006A.
Ancienne répartition des actions:
Suzanne Couture Cliche 50 act. ord.
Jean-Marc Cliche: 50 act. ord.
Nouvelle répartition des actions:
Laurent Cliche: 50 act. ord.
Jean-Marc Cliche: 30 act. ord.
Dany Sévigny: 30 act. ord.

No: M-89-12688-7
U-HAUL CO. CANADA LTÉE
8101 Rte Montréal-Toronto
Montréal-Ouest
(île-de-Montréal) H4X 1N1
Proc.: Me Jacques Dufresne
DEMANDE DE PERMIS
Location à court terme
A. 333, Chemin Erdier
Aylmer (Gatineau) J9H 5C9
Location de camions spécialement agencés pour le démantèlement.

Délais d'opposition ou d'intervention: 10 jours du présent avis
No: M-89-12752-1
LAURENT CLICHÉ AUTO INC.
1979, rue King est
Sherbrooke (Sherbrooke) J1U 2E6
Proc.: Me Guy Siroux
DEMANDE DE MAINTIEN DE PERMIS
6-M-801913-003A, 004A, 005A et 006A.
Ancienne répartition des actions:
Suzanne Couture Cliche 50 act. ord.
Jean-Marc Cliche: 50 act. ord.
Nouvelle répartition des actions:
Laurent Cliche: 50 act. ord.
Jean-Marc Cliche: 30 act. ord.
Dany Sévigny: 30 act. ord.

No: M-89-12688-7
U-HAUL CO. CANADA LTÉE
8101 Rte Montréal-Toronto
Montréal-Ouest
(île-de-Montréal) H4X 1N1
Proc.: Me Jacques Dufresne
DEMANDE DE PERMIS
Location à court terme
A. 333, Chemin Erdier
Aylmer (Gatineau) J9H 5C9
Location de camions spécialement agencés pour le démantèlement.

Délais d'opposition ou d'intervention: 10 jours du présent avis
No: M-89-12752-1
LAURENT CLICHÉ AUTO INC.
1979, rue King est
Sherbrooke (Sherbrooke) J1U 2E6
Proc.: Me Guy Siroux
DEMANDE DE MAINTIEN DE PERMIS
6-M-801913-003A, 004A, 005A et 006A.
Ancienne répartition des actions:
Suzanne Couture Cliche 50 act. ord.
Jean-Marc Cliche: 50 act. ord.
Nouvelle répartition des actions:
Laurent Cliche: 50 act. ord.
Jean-Marc Cliche: 30 act. ord.
Dany Sévigny: 30 act. ord.

TAXI

Délais d'opposition ou d'intervention: 21 jours du présent avis

No: M-89-12678-8
1137-5821 QUÉBEC INC.
6155, Terrasse Brodeur
St-Hubert (Chambly) J3X 6P2
DEMANDE DE PERMIS
Dans la région de:
Chambly (263501)
Formées des municipalités suivantes:
56120-V Chambly
56200-V Carignan

No: M-89-12679-6
1137-5821 QUÉBEC INC.
6155, Terrasse Brodeur
St-Hubert (Chambly) J3X 6P2
DEMANDE DE PERMIS
Dans la région de:
Chambly (263501)
Formées des municipalités suivantes:
56120-V Chambly
56200-V Carignan

No: M-89-12681-2
1137-5821 QUÉBEC INC.
6155, Terrasse Brodeur
St-Hubert (Chambly) J3X 6P2
DEMANDE DE PERMIS
Dans la région de:
Chambly (263501)
Formées des municipalités suivantes:
56120-V Chambly
56200-V Carignan

No: M-89-12681-2
1137-5821 QUÉBEC INC.
6155, Terrasse Brodeur
St-Hubert (Chambly) J3X 6P2
DEMANDE DE PERMIS
Dans la région de:
Chambly (263501)
Formées des municipalités suivantes:
56120-V Chambly
56200-V Carignan

Délais d'opposition ou d'intervention: 10 jours du présent avis
No: M-89-12634-1
DESJARDINS, MARCEL
1938, Giroux
Longueuil (Chambly) J4N 1J5
Et demandeur-cédant:
Morneau, Ulric
2097, rue Limoges #1
Longueuil (Chambly) J4G 1C8
TRANSFERT DE PERMIS
4-M-213745-001A
Dans le territoire de:
Longueuil (A-02)

No: M-89-12649-9
SADEK, NICOLE
(Nicole Juneau-Sadek)
2315, Walkley #2
Montréal (île-de-Montréal) H4B 2J9
Et demandeur-cédant:
Rezaifard, Parviz
317, Miron
Ste-Rose Laval
(île Jésus) H7L 9Z7
TRANSFERT DE PERMIS
6-M-2012-002A
Dans le territoire de:
Ouest de Montréal (A-12)

No: M-89-12662-2
FIOUZI-YOUSSEFI, MANSOUR
735, Place Fleury # 735
Montréal (île-de-Montréal) H3L 3K6
Et demandeur-cédant:
Noël, Serge
11580, Ovilva Boucher
Montréal-Nord
(île de Montréal) H1G 4W5
TRANSFERT DE PERMIS
6-M-203348-002A
Dans le territoire de:
Montréal (A-11)

No: M-89-12663-0
ROY, RIO
5A, Robert
St-Luc (St-Jean) JOJ 2A0
Et demandeur-cédant:
Lopez, Dionisio
344, Bellefeuille
St-Jean-sur-Richelieu
(St-Jean) J3B 1L3
TRANSFERT DE PERMIS
8-M-206885-002A
Dans le territoire de:
St-Jean (A-41)

No: M-89-12664-8
MARABELLA, GUISEPPE
6944, Touraine
St-Léonard (île de Montréal) H1T 3T2
Et demandeur-cédant:
Muller, Gertrude
(Dilline-Muller Gertrude)
3445, Girouard
Montréal (île de Montréal) H4A 3C5
TRANSFERT DE PERMIS
5-M-206060-003A
Dans le territoire de:
Montréal (A-11)

No: M-89-12693-7
MARTEL, GHISLAIN
"Taxi du Coin Mirabel Enr."
13838, route 117
St-Janvier
(Deux-Montagnes) JON 1L0
Et demandeur-cédant:
Brisson, Madeleine
13838, route 117, C.P. 1249
St-Janvier-Mirabel
(Deux-Montagnes) JON 1L0
TRANSFERT DE PERMIS
4-M-213158-001A
Dans la région de:
Mirabel (267201)
Formée de la municipalité suivante:
73650-V Mirabel

No: M-89-12694-5
MARTEL, GHISLAIN
"Taxi du Coin Mirabel Enr."
13838, route 117
St-Janvier
(Deux-Montagnes) JON 1L0
Et demandeur-cédant:
Carrière, Guy-Alfred
13838, route 117, C.P. 1249
St-Janvier-Mirabel
(Deux-Montagnes) JON 1L0
TRANSFERT DE PERMIS
5-M-211334-001A
5-M-21334-002A
Dans le territoire de:
Mirabel (267201)
Formée de la municipalité suivante:
73650-V Mirabel

No: M-89-12695-2
2733-3611 QUÉBEC INC.
4849, Boulevard Léger #2
Montréal (île de Montréal) H1H 1N4
Et demandeur-cédant:
Perrisid, Homer
1091, 38ème Avenue
Laval (île Jésus) H7R 4W6
TRANSFERT DE PERMIS
2-M-209454-001A
Dans le territoire de:
Montréal (A-11)

No: M-89-12751-3
2547-0667 QUÉBEC INC.
2030, Ferrrier
Chomedey, Laval
(île Jésus) H7T 1P4
Et le demandeur-cédant:
Lamontagne, Jean-Pierre
3616, Adolphe Chapleau
Chomedey, Laval
(île Jésus) H7V 1W5
TRANSFERT DE PERMIS
1-M-204424-001A
Dans le territoire de:
Laval (A-08)

No: M-89-12751-3
2547-0667 QUÉBEC INC.
2030, Ferrrier
Chomedey, Laval
(île Jésus) H7T 1P4
Et le demandeur-cédant:
Lamontagne, Jean-Pierre
3616, Adolphe Chapleau
Chomedey, Laval
(île Jésus) H7V 1W5
TRANSFERT DE PERMIS
1-M-204424-001A
Dans le territoire de:
Laval (A-08)

No: M-89-12751-3
2547-0667 QUÉBEC INC.
2030, Ferrrier
Chomedey, Laval
(île Jésus) H7T 1P4
Et le demandeur-cédant:
Lamontagne, Jean-Pierre
3616, Adolphe Chapleau
Chomedey, Laval
(île Jésus) H7V 1W5
TRANSFERT DE PERMIS
1-M-204424-001A
Dans le territoire de:
Laval (A-08)

No: M-89-12751-3
2547-0667 QUÉBEC INC.
2030, Ferrrier
Chomedey, Laval
(île Jésus) H7T 1P4
Et le demandeur-cédant:
Lamontagne, Jean-Pierre
3616, Adolphe Chapleau
Chomedey, Laval
(île Jésus) H7V 1W5
TRANSFERT DE PERMIS
1-M-204424-001A
Dans le territoire de:
Laval (A-08)

No: M-89-12751-3
2547-0667 QUÉBEC INC.
2030, Ferrrier
Chomedey, Laval
(île Jésus) H7T 1P4
Et le demandeur-cédant:
Lamontagne, Jean-Pierre
3616, Adolphe Chapleau
Chomedey, Laval
(île Jésus) H7V 1W5
TRANSFERT DE PERMIS
1-M-204424-001A
Dans le territoire de:
Laval (A-08)

No: M-89-12751-3
2547-0667 QUÉBEC INC.
2030, Ferrrier
Chomedey, Laval
(île Jésus) H7T 1P4
Et le demandeur-cédant:
Lamontagne, Jean-Pierre
3616, Adolphe Chapleau
Chomedey, Laval
(île Jésus) H7V 1W5
TRANSFERT DE PERMIS
1-M-204424-001A
Dans le territoire de:
Laval (A-08)

No: M-89-12751-3
2547-0667 QUÉBEC INC.
2030, Ferrrier
Chomedey, Laval
(île Jésus) H7T 1P4
Et le demandeur-cédant:
Lamontagne, Jean-Pierre
3616, Adolphe Chapleau
Chomedey, Laval
(île Jésus) H7V 1W5
TRANSFERT DE PERMIS
1-M-204424-001A
Dans le territoire de:
Laval (A-08)

No: M-89-12751-3
2547-0667 QUÉBEC INC.
2030, Ferrrier
Chomedey, Laval
(île Jésus) H7T 1P4
Et le demandeur-cédant:
Lamontagne, Jean-Pierre
3616, Adolphe Chapleau
Chomedey, Laval
(île Jésus) H7V 1W5
TRANSFERT DE PERMIS
1-M-204424-001A
Dans le territoire de:
Laval (A-08)

No: M-89-12751-3
2547-0667 QUÉBEC INC.
2030, Ferrrier
Chomedey, Laval
(île Jésus) H7T 1P4
Et le demandeur-cédant:
Lamontagne, Jean-Pierre
3616, Adolphe Chapleau
Chomedey, Laval
(île Jésus) H7V 1W5
TRANSFERT DE PERMIS
1-M-204424-001A
Dans le territoire de:
Laval (A-08)

No: M-89-12751-3
2547-0667 QUÉBEC INC.
2030, Ferrrier
Chomedey, Laval
(île Jésus) H7T 1P4
Et le demandeur-cédant:
Lamontagne, Jean-Pierre
3616, Adolphe Chapleau
Chomedey, Laval
(île Jésus) H7V 1W5
TRANSFERT DE PERMIS
1-M-204424-001A
Dans le territoire de:
Laval (A-08)

No: M-89-12751-3
2547-0667 QUÉBEC INC.
2030, Ferrrier
Chomedey, Laval
(île Jésus) H7T 1P4
Et le demandeur-cédant:
Lamontagne, Jean-Pierre
3616, Adolphe Chapleau
Chomedey, Laval
(île Jésus) H7V 1W5
TRANSFERT DE PERMIS
1-M-204424-001A
Dans le territoire de:
Laval (A-08)

No: M-89-12751-3
2547-0667 QUÉBEC INC.
2030, Ferrrier
Chomedey, Laval
(île Jésus) H7T 1P4
Et le demandeur-cédant:
Lamontagne, Jean-Pierre
3616, Adolphe Chapleau
Chomedey, Laval
(île Jésus) H7V 1W5
TRANSFERT DE PERMIS
1-M-204424-001A
Dans le territoire de:
Laval (A-08)

No: M-89-12751-3
2547-0667 QUÉBEC INC.
2030, Ferrrier
Chomedey, Laval
(île Jésus) H7T 1P4
Et le demandeur-cédant:
Lamontagne, Jean-Pierre
3616, Adolphe Chapleau
Chomedey, Laval
(île Jésus) H7V 1W5
TRANSFERT DE PERMIS
1-M-204424-001A
Dans le territoire de:
Laval (A-08)

No: M-89-12751-3
2547-0667 QUÉBEC INC.
2030, Ferrrier
Chomedey, Laval
(île Jésus) H7T 1P4
Et le demandeur-cédant:
Lamontagne, Jean-Pierre
3616, Adolphe Chapleau
Chomedey, Laval
(île Jésus) H7V 1W5
TRANSFERT DE PERMIS
1-M-204424-001A
Dans le territoire de:
Laval (A-08)

No: M-89-12751-3
2547-0667 QUÉBEC INC.
2030, Ferrrier
Chomedey, Laval
(île Jésus) H7T 1P4
Et le demandeur-cédant:
Lamontagne, Jean-Pierre
3616, Adolphe Chapleau
Chomedey, Laval
(île Jésus) H7V 1W5
TRANSFERT DE PERMIS
1-M-204424-001A
Dans le territoire de:
Laval (A-08)

No: M-89-12751-3
2547-0667 QUÉBEC INC.
2030, Ferrrier
Chomedey, Laval
(île Jésus) H7T 1P4
Et le demandeur-cédant:
Lamontagne, Jean-Pierre
3616, Adolphe Chapleau
Chomedey, Laval
(île Jésus) H7V 1W5
TRANSFERT DE PERMIS
1-M-204424-001A
Dans le territoire de:
Laval (A-08)

CAMIONNAGE EN VRAC

Délais d'opposition ou d'intervention: 30 jours du présent avis

No: Q-89-07146-7
DOSSIER: 1-Q-52112P-117-PA
TRANSPORTEURS EN VRAC DE RIMOUSKI INC.
26, rue des Cèdres
St-Narcisse (Rimouski) G0K 1S0
Proc.: Fontaine, Garneau, Gagnon, Angéhart & associés
DEMANDE DE PERMIS DE COURAGE POUR LA ZONE CONSTITUÉE DES MUNICIPALITÉS SUIVANTES:
*St-Godard de Lejeune
*St-Michel de Squatrec
Rimouski, Partie du Lac Huron
Rimouski, Partie du Lac Les Eaux Mortes
Rimouski, partie rivière Patapédia
Price
Rimouski, Ptie Lac Boisbouscacha
Rimouski, grand lac Touradi
Saint-Fabien
Trinité des Monts
Saint-Vallier
Saint-Simon
Saint-Ovide sur Rimouski
Saint-Octave de Métiis
Saint-Narcisse de Rimouski
Saint-Médard
Saint-Mathieu de Rioux
Saint-Marcellin
Sainte-Luce
St-Joseph de Lepage
Saint-Jean-Baptiste
Saint-Guy
Saint-Gabriel
St-François-Xavier des Hauteurs
St-Flavie
Saint-Eugène de Ladrrière
Saint-Donat
Saint-Charles Garnier
Saint-Blandine
Sainte-Anne de la Pointe au Père
Sainte-Angèle Mérici
Sainte-Adèle de Mérici
Saint-Anaclet de Lessard
Rimouski Est
Rimouski
Mont-Label
Monte-Joli
Métiis sur Mer
Luceville
Lac des Aigles
Grand Métiis
Fleurbaud
Esprit Saint
Biencourt
Le Bic
* St-Godard Lejeune, seulement la partie de cette municipalité située dans le territoire de l'ancien comté municipal de Rimouski.

* St-Michel du Squatrec, seulement la partie de cette municipalité située dans le territoire de l'ancien comté municipal de Rimouski.
Cependant, il est possible, après vérification des limites géographiques de la zone projetée, que cette énumération soit modifiée pour tenir compte de toutes les municipalités à l'intérieur de ce territoire.
DEMANDE D'APPROBATION DE RÉGLEMENTS, DU COÛT D'ADHÉSION ET DU TARIF DE COURAGE.
Date d'audience: 12 septembre 1989
Matane
Palais de Justice
382, St-Jérôme
Salle 1.01
Matane, QC

Délais d'opposition ou d'intervention: 21 jours du présent avis
No: Q-89-07566-6
TRANSPORTEURS EN VRAC DE BONAVENTURE INC.
269, Route 132
Caplan (Bonaventure) G0C 1H0
Et partie mise-en-cause:
Leblanc, Johnny P.
204, boul. Perron Ouest
New-Richmond
(Bonaventure) G0C 2B0
ANNULATION DE PERMIS
Transport de matières en vrac
Dans le territoire de: région 01
7-Q-507949-002A

No: Q-89-07571-6
TRANSMAT INC.
13, Rang 4 Nord
St-Juste-du-Lac
(Témiscouata) G0L 3R0
Proc.: Gagné, Letarte, Siros, Beaudet & Ass.
MODIFICATION DE PERMIS
Transport de matières en vrac
Dans le territoire de: Région 03
Matières autorisées: Groupes 03, 04 et 05
Permis concernés: 7-Q-508202-002A
Il s'agit d'une demande pour faire ajouter les groupes 01, 02, 06 et 07

Délais d'opposition ou d'intervention: 10 jours du présent avis
No: M-89-12602-8
TRANSPORT

Avis de la Commission des transports du Québec

Suite de la page B-2

Matières autorisées: toutes
Permis concerné: 8Q-508532-001A
St-Hilaire, Caron, Gingras & Ass.

FORTIER, RÉAL
375, Route 204
Ste-Rose-de-Watford
(Dorchester) G0R-4G0

Et demandeur-cédant:
Spillico Inc.
431, Chemin de L'Écorce
C.P. 177

Vallée-Jonction (Beauce) G0S 3J0
Proc.: Me Pierre Beaudet
TRANSFERT DE PERMIS

Transport de matières en vrac
Dans le territoire de Région 03

Matières autorisées: Groupe 02, 03, 04, 05, 06, 07

Matières additionnelles: 08, 09, 10, 11.
Permis concerné: Q-507208-002A

No: Q-89-06269-8

2635-7343 QUÉBEC INC.
1140, rue Des Bouleaux
Alma (La St-Jean Est) G8B 4Z3

Et demandeur-cédant:
Prive, Maurice

1140, Des Bouleaux
Alma (La St-Jean Est) G8B 4Z3

TRANSFERT DE PERMIS
Transport de matières en vrac

Dans le territoire de Région 02

Matières autorisées: toutes
Permis concerné: 4Q-501861-001A

No: 89-07576-5

TRANSPORT G.M.S. MÉNARD INC.
115, Chemin Des Forts
St-Joseph-de-Lévis

(Lévis) G6V 6M4
Et demandeur-cédant:
Spillico Inc.

431, Chemin de L'Écorce
C.P. 177

Vallée-Jonction (Beauce) G0S 3J0
Proc.: Me Pierre Beaudet

TRANSFERT DE PERMIS
Transport de matières en vrac

Dans le territoire de Région 03

Matières autorisées: Groupe 02, 03, 04, 05, 06, 07

Matière additionnelle: 08, 09, 10, 11.
Permis concerné: Q-507208-004A

COURTAGE EN CAMIONNAGE EN VRAC

Avis des affaires relatives au courtage

en transport, donnés en vertu des dispositions des Règles de pratique et de régie interne de la Commission des transports du Québec.

Détails d'opposition ou d'intervention: toute personne intéressée peut se présenter et être entendue à l'audience sans qu'il soit nécessaire de produire au préalable par écrit une opposition ou intervention.

No: Q-89-06266-4

DOSSIER: 9-Q-52108P-130-PA
LES TRANSPORTS EN VRAC DE
BONAVENTURE INC.

269, Route 132
C.P. 157

Caplan (Bonaventure)
Proc.: Maître Pierre Beaudet

DEMANDE DE PERMIS DE COURTAGE
POUR LA ZONE CONSTITUÉE DES MUNICIPALITÉS SUIVANTES:

St-Germaine-l'Anse-aux-Gascons
Port-Daniel, Partie Est

Port-Daniel, Partie Ouest
Shigawake

St-GodeFroi
Hope-Town

Hope
Paspébiac

Paspébiac Ouest
New-Carlisle

Bonaventure
St-Ézéar

Caplan
St-Alphonse

New-Richmond
Grande-Cascapédia

St-Jules
Maria

Carleton
St-Omer

Nouvelle
Escuminac

Pointe-à-la-Croix
Restigouche Partie-Sud-Est

St-André-de-Restigouche
Matapédia

St-Alexis-de-Matapédia
St-François d'Assise

L'Ascension-de-Patapédia
Maria

Restigouche
Bonaventure Ptie Rivière

Bonaventure
Bonaventure Ptie Rivière

Nouvelle
Bonaventure Ruisseau-Ferguson

Matapédia Ptie du Lac-Casault
Cependant, il est possible, après vérification des limites géographiques de la zone projetée, que cette énumération soit modifiée pour tenir compte de toutes les municipalités à l'intérieur de ce territoire.

DEMANDE D'APPROBATION DE RÉGLEMENTS, DU COÛT D'ADHÉSION ET DU TARIF DE COURTAGE.

Date d'audience: 13 septembre 1989

Palais de Justice, 87, rue Principale

Salle 1.16

New Carlisle, 10:00 H.

No: Q-89-06267-2

DOSSIER: 9-Q-52133P-115-PA
SOUS-POSTE DE COURTAGE DE
GASPÉ-NORD INC.

rue du Quai
Marsou (Gaspé-Ouest) G0E 1S0

Proc.: Me Pierre Beaudet

DEMANDE DE PERMIS DE COURTAGE
POUR LA ZONE CONSTITUÉE DES MUNICIPALITÉS SUIVANTES:

*Matane, Partie Rivière-Bonjour
Gaspé-Ouest, Ptie Mont-Albert

Gaspé-Ouest, Ptie Collines du B.
*Gaspé-Est, Ptie Rivière St-Jean

Tourelle
Ste-Anne-des-Monts

Cap-Chat
La Martre

Marsou
Rivière à Claude

Mont St-Pierre
St-Maxime du Mont Louis

St-Madeleine-Rivière-Madeleine
Murdochville

Grande Vallée
Petite Vallée

Cloridorme
*Seulement la partie formée des cantons de Beaujeu et Blanchet.

*Seulement la partie située à l'est de la route 299, incluant le tronçon 02-010 de la dite route.

Cependant, il est possible, après vérification des limites géographiques de la zone projetée, que cette énumération soit modifiée pour tenir compte de toutes les municipalités à l'intérieur de ce territoire.

DEMANDE D'APPROBATION DE RÉGLEMENTS, DU COÛT D'ADHÉSION ET DU TARIF DE COURTAGE

Date d'audience: 12 septembre 1989

Matane
Palais de Justice

382, St-Jérôme

Salle 1.01

Matane, 11:00 H.

No: Q-89-06268-0

DOSSIER: 5-Q-52110P-125-PA
SOUS-POSTE DE COURTAGE DE
GASPÉ-SUD INC.

C.P. 442
Grande-Rivière Est
(Gaspé-est)

Proc.: Maître Pierre Beaudet

DEMANDE DE PERMIS DE COURTAGE
POUR LA ZONE CONSTITUÉE DES MUNICIPALITÉS SUIVANTES:

Perce
Ste-Thérèse-de-Gaspé

Grande-Rivière
St-François-de-Pabos

Pabos
Chandler

No: Q-89-07510-4

YVON CARON & FILS INC.
25 des Bourrasques

Amqui (Matapédia) G0J 1B0

DEMANDE DE LICENCE
Transport de matières en vrac

Matières transportées: Toutes

Territoires:
Régions: 01, 03, 04, 5, 6, 7, 8, 9, 10 et 11

Frontières: Qué-Ont., Qué.-É.U.
Nombre de véhicule: 2

No: Q-89-07559-1

QUELLET, MICHEL
324, Rang St-Joseph

Ste-Aurèle (Beauce) G0M 1M0

DEMANDE DE LICENCE
Transport de matières en vrac

Territoires: Régions: 1, 2, 3, 4, 5, 6, 7, 8, 9, 10 et 11

Pabos-Mills
Newport
Gaspé

Gaspé-Est Ptie Mont-Alexandre
Gaspé-Est Ptie Rivière-St-Jean

Cependant, il est possible, après vérification des limites géographiques de la zone projetée, que cette énumération soit modifiée pour tenir compte de toutes les municipalités à l'intérieur de ce territoire.

DEMANDE D'APPROBATION DE RÉGLEMENTS, DU COÛT D'ADHÉSION ET DU TARIF DE COURTAGE

Date d'audience: 13 septembre 1989

New Carlisle
Palais de Justice

37, rue Principale

Salle 1.16

New Carlisle, 10:00 H.

No: Q-89-06269-8

DOSSIER: 7-Q-52109P-124-PA
LES TRANSPORTS EN VRAC DE
MATANE INC.

707, Du Phare Est
Matane (Matane) G4W 1A9

Proc.: Me Pierre Beaudet

DEMANDE DE PERMIS DE COURTAGE
POUR LA ZONE CONSTITUÉE DES MUNICIPALITÉS SUIVANTES:

Capucins
Les Méchins

Saint-Jean de Cherbouurg
Grosses-Roches

Sainte-Félicité
Sainte-Félicité

Saint-Adelme
Saint-René-de-Matane

Sainte-Paule
Saint-Luc

Petit-Matane
Matane

Saint-Jérôme-de-Matane
Saint-Léandre

Saint-Ulric
Baie-des-Sables

Les Boules
Matane, Ptie Ruisseau-des-Mineu

Matane, Ptie Rivière-Bonjour

Matane, Ptie Coulée-des-Adolphe

Cependant, il est possible, après vérification des limites géographiques de la zone projetée, que cette énumération soit modifiée pour tenir compte de toutes les municipalités à l'intérieur de ce territoire.

DEMANDE D'APPROBATION DE RÉGLEMENTS, DU COÛT D'ADHÉSION ET DU TARIF DE COURTAGE

Date d'audience: 12 septembre 1989

Matane
Palais de Justice

382, St-Jérôme

Salle 1.01

Matane, 11:00 H.

No: Q-89-06270-6

DOSSIER: 3-Q-52111P-115-PA
SOUS-POSTE DE COURTAGE EN
VRAC DE VALLÉE MATAPEDIA INC.

R.R. 132
Causapscal (Matapédia) G0J 1J0

Proc.: Me Pierre Beaudet

DEMANDE DE PERMIS DE COURTAGE
POUR LA ZONE CONSTITUÉE DES MUNICIPALITÉS SUIVANTES:

St-Jacques-le-Majeur-de-Causapscal
St-Graphael d'Alberville

St-Zénon du Lac Humqui
St-Léon-le-Grand

St-Isidore
Ville d'Amqui

St-Benoit-Joseph-Labre
St-Emond

Lac au Saumon
St-Alexandre-des-Lacs

St-Tharcisius
Saint-Vianney

Val-Brillant
Sayabec

Saint-Clophas
Saint-Moise

Saint-Noël
Saint-Damase

La Rédemption
Padoue

St-Jeanne-D'Arc
Matapédia Ptie Rivière Vaseuse

Matapédia Ptie Lac à la Croix

Matapédia Ptie Lac Casault

Matapédia Ptie Lac Alfred

Matapédia Ptie Lac Matapédia

Cependant, il est possible, après vérification des limites géographiques de la zone projetée, que cette énumération soit modifiée pour tenir compte de toutes les municipalités à l'intérieur de ce territoire.

DEMANDE D'APPROBATION DE RÉGLEMENTS, DU COÛT D'ADHÉSION ET DU TARIF DE COURTAGE

Date d'audience: 12 septembre 1989

Matane
Palais de Justice

382, St-Jérôme

Salle 1.01

Matane, 11:00 H.

CAMIONNAGE EN VRAC EXTRA-PROVINCIAL

Ces avis sont donnés en vertu de la partie II de la Loi de 1987 sur les transports routiers (35-36 E.I. c.35).

La Commission délivrera la licence de camionnage en vrac extra-provincial, à moins qu'une personne opposée ne la convainque que l'exploitation de l'entreprise visée par la demande est susceptible de nuire à l'intérêt public.

Le délai de l'opposition qui doit être écrite et assermenté est de 21 jours du présent avis.

Avis est aussi donné que la Commission entendra la personne opposée ou son procureur sur la recevabilité de son opposition.

Pour un dossier de Montréal (M) à Montréal: mardi le 19-09-89 à 10:00 heures.

Pour un dossier de Québec (Q) à Québec: jeudi le 21-09-89 à 10:00 heures.

No: M-89-12627-5

NORRIS, ULRIC
200, St-Jacques, suite 900

Montréal (Île-de-Montréal) H2Y 1M1

Proc.: Me Céline Trudeau

DEMANDE DE LICENCES
Transport de matières en vrac

Matières demandées: groupes 4, 5 et 7

matière 09

Territoires: régions 1, 2, 3, 4, 5, 6, 7, 8, 9, 10 et 11

Frontières: Qué-Ont., Qué.-É.U.

Nombre de véhicule: 2

No: M-89-12629-1

TRANSPORT ÉMILIEEN GODBOUT INC.
32, Place Massicotte

Amos (Abitibi) J9T 2X4

DEMANDE DE LICENCE
Transport de matières en vrac

Matières demandées: groupes 1, 2, 3, 4, 5, 6 et 7

Territoires: Régions: 1, 2, 3, 4, 5, 6, 7, 8, 9, 10 et 11

Frontières: Qué-Ont., Qué.-N.B., Qué.-T.N., Qué.-É.U.

Nombre de véhicule: 1

No: Q-89-07510-4

YVON CARON & FILS INC.
25 des Bourrasques

Amqui (Matapédia) G0J 1B0

DEMANDE DE LICENCE
Transport de matières en vrac

Matières transportées: Toutes

Territoires:
Régions: 01, 03, 04, 5, 6, 7, 8, 9, 10 et 11

Frontières: Qué.-N.B.

No: Q-89-07559-1

QUELLET, MICHEL
324, Rang St-Joseph

Ste-Aurèle (Beauce) G0M 1M0

DEMANDE DE LICENCE
Transport de matières en vrac

Territoires: Régions: 1, 2, 3, 4, 5, 6, 7, 8, 9, 10 et 11

Frontières: Qué.-N.B., Qué.-Ont., Qué.-T.N., Qué.-É.U.

Matières transportées: toutes

No: Q-89-07574-0

MONTMIGNY ROGER
(Embellissement Beauport Enr.)

167, Rang Ste-Marie
St-Fabien de Panet
(Montmigny) G0R 2J0

DEMANDE DE LICENCE
Transport de matières en vrac

Matières transportées: toutes

Territoires: Régions 1, 2, 3, 4, 5, 6, 7, 8, 9, 10 et 11

Frontières: Qué-Ont., Qué.-N.B., Qué.-T.N., Qué.-É.U.

CAMIONNAGE INTRA-PROVINCIAL ET LOCAL

Ces avis sont donnés en vertu de la partie III de la Loi de 1987 sur les transports routiers (35-36 E.I. c.35) et de la Loi sur le camionnage (1987, ch. 97).

La Commission délivrera la licence de camionnage intra-provincial ou le permis de camionnage, à moins qu'une personne opposée ne la convainque que l'exploitation de l'entreprise visée par la demande est susceptible de nuire à l'intérêt public.

Le délai de l'opposition qui doit être écrite et assermenté est de 21 jours du présent avis.

Avis est aussi donné que la Commission entendra la personne opposée ou son procureur sur la recevabilité de son opposition.

Pour un dossier de Montréal (M) à Montréal: mardi le 19 septembre 1989 à 10:00 heures.

Pour un dossier de Québec (Q) à Québec: jeudi le 21 septembre 1989 à 10:00 heures.

Un astérisque (*) à côté d'une demande signifie "rattachement de clauses ou permis autorisant le transport de matières en vrac".

No: M-89-12670-5

TRANSPORT PAPI INC.
142, Place Perreault

L'Acadie (St-Jean) Qc J0J 1H0

Proc.: Paquette, Perreault & Ass.

DEMANDE DE LICENCE
Transport général public

Biens transportés:
Groupe 7: Produits du pétrole et du charbon, Groupe 26: Matériel d'usage militaire, Groupe 32: Meubles et autres biens usagés, Groupe 35: Marchandises précieuses par véhicules blindés, Groupe 31: Monnaie et marchandises précieuses par véhicules blindés, Groupe 32: Meubles et autres biens usagés, Groupe 34: Explosifs).

Territoires:
Toutes les municipalités régionales de comté, les territoires et les communautés urbaines et régionale.

No: M-89-12671-1

MNL TRANSPORT INC.
9096, 11e Rang Nord, R.R. #1

Deauville (Sherbrooke) Qc J0B 1N0

DEMANDE DE LICENCE
Transport général public

Biens transportés:
Groupe 7: Produits du pétrole et du charbon, Groupe 26: Matériel d'usage militaire, Groupe 32: Meubles et autres biens usagés, Groupe 35: Marchandises précieuses par véhicules blindés, Groupe 31: Monnaie et marchandises précieuses par véhicules blindés, Groupe 32: Meubles et autres biens usagés, Groupe 34: Explosifs).

Territoires:
Toutes les municipalités régionales de comté, les territoires et les communautés urbaines et régionale.

No: M-89-12673-9

MARCELLIN LACROIX & FILS INC.
19 385, St-Augustin

St-Hyacinthe, Qc J2T 3T5

Proc.: Ogilvy, Renault

DEMANDE DE PERMIS
Transport général public

Biens transportés:
Groupe 7: Produits du pétrole et du charbon, Groupe 26: Matériel d'usage militaire, Groupe 32: Meubles et autres biens usagés, Groupe 35: Marchandises précieuses par véhicules blindés, Groupe 31: Monnaie et marchandises précieuses par véhicules blindés, Groupe 32: Meubles et autres biens usagés, Groupe 34: Explosifs).

Territoires:
Toutes les municipalités régionales de comté, les territoires et les communautés urbaines et régionale.

No: M-89-12684-6

Avis de la Commission des transports du Québec

Suite de la page B-3

Biens transportés: Groupe 35: Marchandises générales (excepté les groupes: 7-produits du pétrole et du charbon, 26-matériel d'usage militaire, 31-monnaie et marchandises précieuses par véhicules blindés, 32-meubles et autres biens usagés, 34-explosifs (classe 1-explosifs du règlement sur le transport de marchandises dangereuses). Territoires demandés: Toutes les municipalités régionales de comté, les territoires et les communautés urbaines et régionale. MRC Abitibi, MRC Abitibi-Ouest.

No: Q-89-07498-2 GIROUARD, GAËTAN 32, Bourret Val D'Or (Abitibi) J9P 4K4 DEMANDE DE PERMIS Transport général public Biens transportés: Groupe 35: Marchandises générales (excepté les groupes: 7-produits du pétrole et du charbon, 26-matériel d'usage militaire, 31-monnaie et marchandises précieuses par véhicules blindés, 32-meubles et autres biens usagés, 34-explosifs (classe 1-explosifs du règlement sur le transport de marchandises dangereuses). Territoires demandés: Toutes les municipalités régionales de comté, les territoires et les communautés urbaines et régionale.

No: Q-89-07500-5 LES TRANSPORTS S.L.G. INC. 7151-C, des Chalets Galix, (Saguenay) G0G 2M0 DEMANDE DE PERMIS Transport général public Biens transportés: Groupe 7: Produits du pétrole et du charbon, Groupe 26: Matériel d'usage militaire, Groupe 32: Meubles et autres biens usagés, Groupe 35: Marchandises générales (excepté les groupes: 7-produits du pétrole et du charbon, 26-matériel d'usage militaire, 31-monnaie et marchandises précieuses par véhicules blindés, 32-meubles et autres biens usagés, 34-explosifs (classe 1-explosifs du règlement sur le transport de marchandises dangereuses). Territoires demandés: Toutes les municipalités régionales de comté, les territoires et les communautés urbaines et régionale.

No: Q-89-07507-0 A.G.P. COUTURE & FRÈRES INC. 496, St-Joseph Lauzon, (Lévis) G6V 1H5 Proc. Ste-Marie, Millard DEMANDE DE LICENCE Transport général public Biens transportés: Groupe 32: Meubles et autres biens usagés, Groupe 35: Marchandises générales (excepté les groupes: 7-produits du pétrole et du charbon, 26-matériel d'usage militaire, 31-monnaie et marchandises précieuses par véhicules blindés, 32-meubles et autres biens usagés, 34-explosifs (classe 1-explosifs du règlement sur le transport de marchandises dangereuses). Territoires demandés: Toutes les municipalités régionales de comté, les territoires et les communautés urbaines et régionale.

No: Q-89-07514-6 LÉTOURNEAU, PIERRE (faisant affaires sous la raison sociale de Distribution Pierre Létourneau Enr.) 269, Côte St-Sylvestre, (Lotbinière) G0S 3C0 DEMANDE DE PERMIS Transport général public Biens transportés: Groupe 7: Produits du pétrole et du charbon, Groupe 32: Meubles et autres biens usagés, Groupe 35: Marchandises générales (excepté les groupes: 7-produits du pétrole et du charbon, 26-matériel d'usage militaire, 31-monnaie et marchandises précieuses par véhicules blindés, 32-meubles et autres biens usagés, 34-explosifs (classe 1-explosifs du règlement sur le transport de marchandises dangereuses). Territoires demandés: Toutes les municipalités régionales de comté, les territoires et les communautés urbaines et régionale.

No: Q-89-07515-3 YVON THIBEAULT & FRÈRES INC. route 132 St-Moise, (Matapédia) G0J 2Z0 Proc. Beaudet & Beaudet DEMANDE DE PERMIS Transport général public Biens transportés: Groupe 32: Meubles et autres biens usagés, Groupe 35: Marchandises générales (excepté les groupes: 7-produits du pétrole et du charbon, 26-matériel d'usage militaire, 31-monnaie et marchandises précieuses par véhicules blindés, 32-meubles et autres biens usagés, 34-explosifs (classe 1-explosifs du règlement sur le transport de marchandises dangereuses). Territoires demandés: Toutes les municipalités régionales de comté, les territoires et les communautés urbaines et régionale.

No: Q-89-07516-1 BLAIS, RICHARD 70, route 132, C.P. 127 Port-Daniel-est, Qc. (Bonaventure) G0C 2N0 Proc. Beaudet & Beaudet DEMANDE DE LICENCE Transport général public Biens transportés: Groupe 32: Meubles et autres biens usagés, Groupe 35: Marchandises générales (excepté les groupes: 7-produits du pétrole et du charbon, 26-matériel d'usage militaire, 31-monnaie et marchandises précieuses par véhicules blindés, 32-meubles et autres biens usagés, 34-explosifs (classe 1-explosifs du règlement sur le transport de marchandises dangereuses). Territoires demandés: Toutes les municipalités régionales de comté, les territoires et les communautés urbaines et régionale.

No: Q-89-07517-9 TRANSPORT SERRO INC. 125, Lacroix C.P. 451 St-Henri, (Lévis) G0R 3E0 DEMANDE DE PERMIS Transport général public Biens transportés: Groupe 35: Marchandises générales (excepté les groupes: 7-produits du pétrole et du charbon, 26-matériel d'usage militaire, 31-monnaie et marchandises précieuses par véhicules blindés, 32-meubles et autres biens usagés, 34-explosifs (classe 1-explosifs du règlement sur le transport de marchandises dangereuses). Territoires demandés: Toutes les municipalités régionales de comté, les territoires et les communautés urbaines et régionale.

No: Q-89-07527-8 MARTIN, BERNARD (LES DISTRIBUTIONS BERMA ENR.) 71, Habitations Basques Sept-Îles, (Saguenay) G4R 3T3 DEMANDE DE PERMIS Transport général public Biens transportés: Groupe 7: Produits du pétrole et du charbon, Groupe 26: Matériel d'usage militaire, Groupe 32: Meubles et autres biens usagés, Groupe 35: Marchandises générales (excepté les groupes: 7-produits du pétrole et du charbon, 26-matériel d'usage militaire, 31-monnaie et marchandises précieuses par véhicules blindés, 32-meubles et autres biens usagés, 34-explosifs (classe 1-explosifs du règlement sur le transport de marchandises dangereuses). Territoires demandés: MRC Manicouagan, MRC Minganie, MRC Sept-Rivières.

No: Q-89-07532-8 MESSAGERIE TROIS-RIVIÈRES INC. 10 René Ste-Marthe-du-Cap-de-la-Madeleine (Champlain) G8T 7V8 DEMANDE DE PERMIS Transport général public Biens transportés:

Groupe 7: Produits du pétrole et du charbon, Groupe 32: Meubles et autres biens usagés, Groupe 35: Marchandises générales (excepté les groupes: 7-produits du pétrole et du charbon, 26-matériel d'usage militaire, 31-monnaie et marchandises précieuses par véhicules blindés, 32-meubles et autres biens usagés, 34-explosifs (classe 1-explosifs du règlement sur le transport de marchandises dangereuses). Territoires demandés: Toutes les municipalités régionales de comté, les territoires et les communautés urbaines et régionale.

No: Q-89-07537-7 TRANSPORTS JEAN-CLAUDE CHARETTE INC. 15, du Moulin St-Jean-Baptiste-Vianney (Matapédia) G0J 3J0 DEMANDE DE PERMIS Transport général public Biens transportés: Groupe 35: Marchandises générales (excepté les groupes: 7-produits du pétrole et du charbon, 26-matériel d'usage militaire, 31-monnaie et marchandises précieuses par véhicules blindés, 32-meubles et autres biens usagés, 34-explosifs (classe 1-explosifs du règlement sur le transport de marchandises dangereuses). Territoires demandés: Le district de Québec - métropolitain, Le district de Montréal - métropolitain - Le territoire de la Baie-James, La Communauté urbaine de Québec, La Communauté urbaine de Montréal, La Communauté régionale de l'Outaouais. Toutes les municipalités régionales de comté, les territoires et les communautés urbaines et régionale.

No: Q-89-07538-5 GESTION LOUDAN INC. 57, Chemin Lamartine Est St-Eugène (L'Islet) G0R 1X0 DEMANDE DE LICENCE Transport général public Biens transportés: Groupe 7: Produits du pétrole et du charbon, Groupe 32: Meubles et autres biens usagés, Groupe 35: Marchandises générales (excepté les groupes: 7-produits du pétrole et du charbon, 26-matériel d'usage militaire, 31-monnaie et marchandises précieuses par véhicules blindés, 32-meubles et autres biens usagés, 34-explosifs (classe 1-explosifs du règlement sur le transport de marchandises dangereuses). Territoires demandés: Toutes les municipalités régionales de comté, les territoires et les communautés urbaines et régionale.

No: Q-89-07539-3 TRANSPORT L-FI-DO INC. 4, rue Barriault Causapscal, (Matapédia) G0J 1J0 Proc. Beaudet & Beaudet DEMANDE DE PERMIS Transport général public Biens transportés: Groupe 32: Meubles et autres biens usagés, Groupe 35: Marchandises générales (excepté les groupes: 7-produits du pétrole et du charbon, 26-matériel d'usage militaire, 31-monnaie et marchandises précieuses par véhicules blindés, 32-meubles et autres biens usagés, 34-explosifs (classe 1-explosifs du règlement sur le transport de marchandises dangereuses). Territoires demandés: Toutes les municipalités régionales de comté, les territoires et les communautés urbaines et régionale.

No: Q-89-07540-1 OUELLET, MICHEL 324, Rang St-Joseph Ste-Aurèle (Beauce) G0M 1M0 DEMANDE DE PERMIS Transport général public Biens transportés: Groupe 7: Produits du pétrole et du charbon, Groupe 32: Meubles et autres biens usagés, Groupe 35: Marchandises générales (excepté les groupes: 7-produits du pétrole et du charbon, 26-matériel d'usage militaire, 31-monnaie et marchandises précieuses par véhicules blindés, 32-meubles et autres biens usagés, 34-explosifs (classe 1-explosifs du règlement sur le transport de marchandises dangereuses). Territoires demandés: Toutes les municipalités régionales de comté, les territoires et les communautés urbaines et régionale.

No: Q-89-07541-9 HUNTER, GASTON 350, route 204 est St-Fabien de Panet, Qc. (Montmagny) G0R 2J0 DEMANDE DE PERMIS Transport général public Biens transportés: Groupe 35: Marchandises générales (excepté les groupes: 7-produits du pétrole et du charbon, 26-matériel d'usage militaire, 31-monnaie et marchandises précieuses par véhicules blindés, 32-meubles et autres biens usagés, 34-explosifs (classe 1-explosifs du règlement sur le transport de marchandises dangereuses). Territoires demandés: Toutes les municipalités régionales de comté, les territoires et les communautés urbaines et régionale.

No: Q-89-07543-5 ROLAND GILBERT INC. 31, rang St-Georges St-Urbain, (Charlevoix-est) G0A 4K0 DEMANDE DE LICENCE Transport général public Biens transportés: Groupe 35: Marchandises générales (excepté les groupes: 7-produits du pétrole et du charbon, 26-matériel d'usage militaire, 31-monnaie et marchandises précieuses par véhicules blindés, 32-meubles et autres biens usagés, 34-explosifs (classe 1-explosifs du règlement sur le transport de marchandises dangereuses). Territoires demandés: Toutes les municipalités régionales de comté, les territoires et les communautés urbaines et régionale.

No: Q-89-07561-7 AUCLAIR, JEAN-PIERRE (Transport et Déménagement Jean-Pierre Auclair Enr.) 1630, Boul. Talbot, R.R. # 3 Charlesbourg (Québec) G1H 7B1 Proc. Ste-Marie, Millard DEMANDE DE PERMIS Transport général public Biens transportés: Groupe 32: Meubles et autres biens usagés, Groupe 35: Marchandises générales (excepté les groupes: 7-produits du pétrole et du charbon, 26-matériel d'usage militaire, 31-monnaie et marchandises précieuses par véhicules blindés, 32-meubles et autres biens usagés, 34-explosifs (classe 1-explosifs du règlement sur le transport de marchandises dangereuses). Territoires demandés: Toutes les municipalités régionales de comté, les territoires et les communautés urbaines et régionale.

CAMIONNAGE EXTRA-PROVINCIAL Ces avis sont donnés en vertu de la partie II de la Loi de 1987 sur les transports routiers (35-36 E.I. c.35). La Commission délivrera la licence de camionnage extra-provinciale, à moins qu'une personne opposée ne la convainque que l'exploitation de l'entreprise nuise par la demande est susceptible de nuire à l'intérêt public. Le délai de l'opposition qui doit être écrite et assermenté est de 21 jours du présent avis. Avis est aussi donné que la Commission entendra la personne opposée ou son procureur sur la recevabilité de son opposition.

No: M-89-12643-2 JAY'S MOVING & STORAGE (MAN) LTD 1255, rue Université Bureau 444 Montréal, Qc. H3B 3B4 Proc.: Parenteau, Coulombe & Ass. DEMANDE DE LICENCE Transport général public Biens transportés: Groupe 17: Matériel électronique, de communication, de mesure, de radiographie et matériel connexe, Groupe 19: Appareils électriques et connexes, Groupe 21: Meubles et accessoires de bureau, Groupe 22: Articles d'usage domestique, personnel et connexe, Groupe 25: Articles récréatifs et sportifs, Groupe 32: Meubles et autres biens usagés. Territoires: Toutes les municipalités régionales de comté, les territoires et les communautés urbaines et régionale, frontières: Qué.-Ont., Qué.-Nouveau-Brunswick, Qué.-Terre-Neuve.

No: M-89-12614-4 EVERETT RIDLEY TRANSPORT INC. 1392, Langevin St-Hubert (Chambly), Qc. J4T 1X6 DEMANDE DE LICENCE Transport général public Biens transportés: Groupe 7: Produits du pétrole et du charbon, Groupe 26: Matériel d'usage militaire, Groupe 32: Meubles et autres biens usagés, Groupe 35: Marchandises générales (à l'exception de: Groupe 7: Produits du pétrole et du charbon, Groupe 26: Matériel d'usage militaire, Groupe 31: Monnaie et marchandises précieuses par véhicules blindés, Groupe 32: Meubles et autres biens usagés, Groupe 34: Explosifs). Territoires: Toutes les municipalités régionales de comté, les territoires et les communautés urbaines et régionale, frontières: Qué.-Ont., Qué.-Nouveau-Brunswick, Qué.-États-Unis.

No: M-89-12619-2 11646 CANADA INC. (L'Agence de Déménagement Pilon (1982)) 539, Boul. Curé Boivin Boisbriand, Qc. (Terrebonne) J7G 2A8 DEMANDE DE LICENCE Demande de remplacement des anciens permis délivrés en vertu de l'O.G.C. et connus sous le numéro de dossier M-306101 par la licence suivante. Transport général public Biens transportés: Groupe 7: Produits du pétrole et du charbon, Groupe 26: Matériel d'usage militaire, Groupe 32: Meubles et autres biens usagés, Groupe 35: Marchandises générales (à l'exception de: Groupe 7: Produits du pétrole et du charbon, Groupe 26: Matériel d'usage militaire, Groupe 31: Monnaie et marchandises précieuses par véhicules blindés, Groupe 32: Meubles et autres biens usagés, Groupe 34: Explosifs). Territoires: Toutes les municipalités régionales de comté, les territoires et les communautés urbaines et régionale, frontières: Qué.-Ont., Qué.-Nouveau-Brunswick, Qué.-Terre-Neuve, Qué.-États-Unis.

No: M-89-12631-7 PAGE TRANSPORTATION INC. a/s Kandesthin Kugler & Ass. 800 Carré Victoria, #2204 Montréal, Qc. H4Z 1C5 Proc.: Kandesthin, Kugler & Ass. DEMANDE DE LICENCE Transport général public Biens transportés: Groupe 7: Produits du pétrole et du charbon, Groupe 26: Matériel d'usage militaire, Groupe 32: Meubles et autres biens usagés, Groupe 35: Marchandises générales (à l'exception de: Groupe 7: Produits du pétrole et du charbon, Groupe 26: Matériel d'usage militaire, Groupe 31: Monnaie et marchandises précieuses par véhicules blindés, Groupe 32: Meubles et autres biens usagés, Groupe 34: Explosifs). Territoires: Toutes les municipalités régionales de comté, les territoires et les communautés urbaines et régionale, frontières: Qué.-Ont., Qué.-Nouveau-Brunswick, Qué.-Terre-Neuve, Qué.-États-Unis.

No: M-89-12632-5 142698 CANADA INC. (Transport Douma) a/s Paquette, Perreault & Ass. 200, rue St-Jacques Suite 300 Montréal, Qc. H2Y 1M1 Proc.: Paquette, Perreault & Ass. DEMANDE DE LICENCE Transport général public Biens transportés: Groupe 7: Produits du pétrole et du charbon, Groupe 26: Matériel d'usage militaire, Groupe 32: Meubles et autres biens usagés, Groupe 35: Marchandises générales (à l'exception de: Groupe 7: Produits du pétrole et du charbon, Groupe 26: Matériel d'usage militaire, Groupe 31: Monnaie et marchandises précieuses par véhicules blindés, Groupe 32: Meubles et autres biens usagés, Groupe 34: Explosifs). Territoires: Toutes les municipalités régionales de comté, les territoires et les communautés urbaines et régionale, frontières: Qué.-Ont., Qué.-Nouveau-Brunswick, Qué.-Terre-Neuve, Qué.-États-Unis.

No: M-89-12637-4 736647 ONTARIO LTD R.R. Morin Heights, Qc. (Argenteuil) J0R 1H0 DEMANDE DE LICENCE Transport général public Biens transportés: Groupe 26: Matériel d'usage militaire, Groupe 32: Meubles et autres biens usagés, Groupe 35: Marchandises générales (à l'exception de: Groupe 7: Produits du pétrole et du charbon, Groupe 26: Matériel d'usage militaire, Groupe 31: Monnaie et marchandises précieuses par véhicules blindés, Groupe 32: Meubles et autres biens usagés, Groupe 34: Explosifs). Territoires: Toutes les municipalités régionales de comté, les territoires et les communautés urbaines et régionale, frontières: Qué.-Ont., Qué.-Nouveau-Brunswick, Qué.-Terre-Neuve, Qué.-États-Unis.

No: M-89-12638-2 TIPPET-RICHARDSON LIMITED 3187, Louis A. Amos Lachine, Qc. (Île de Montréal) H8T 1C4 DEMANDE DE LICENCE Demande de remplacement des anciens permis délivrés en vertu de l'O.G.C. et connus sous le numéro de dossier M-302777 par la licence suivante. Transport général public Biens transportés: Groupe 17: Matériel électronique, de communication, de mesure, de radiographie et matériel connexe, Groupe 21: Meubles et accessoires de bureau, personnel et connexe, Groupe 28: Imprimés, papeterie, articles de photographie et instruments de musique, Groupe 32: Meubles et autres biens usagés. Territoires: Toutes les municipalités régionales de comté, les territoires et les communautés urbaines et régionale, frontières: Qué.-Ont., Qué.-Nouveau-Brunswick, Qué.-Terre-Neuve, Qué.-États-Unis.

No: M-89-12639-0 151947 CANADA INC. 918, Rang Principal St-Rédempteur, Qc. (Terrebonne) J0P 1J0 Proc.: Flynn, Rivard & Ass. DEMANDE DE LICENCE Transport particulier à titre de principal pour le compte de: EDIMA LUMBER CO. LTD., NOR-FORGE, ACIER NOVA STEEL LTD., LIGNAREX INC., NORMICK PERRON INC., I.K.O. INDUSTRIES LTD., ORGANECO INC., NIAGARA STEEL INC. Groupe 35: Marchandises générales (à l'exception de: Groupe 7: Produits du pétrole et du charbon, Groupe 26: Matériel d'usage militaire, Groupe 31: Monnaie et marchandises précieuses par véhicules blindés, Groupe 32: Meubles et autres biens usagés, Groupe 34: Explosifs). Territoires: Toutes les municipalités régionales de comté, les territoires et les communautés urbaines et régionale, frontière: Qué.-Ont.

No: M-89-12644-0 VICTORIA VAN & STORAGE CO LTD a/s Jacques Marchessault 615, Boul. René-Lévesque ouest, 11e étage Montréal, Qc. H3B 1P5 Proc.: Lebovics, Olynbaum & Ass. DEMANDE DE LICENCE Transport général public Biens transportés: Groupe 32: Meubles et autres biens usagés, Groupe 35: Marchandises générales (à l'exception de: Groupe 7: Produits du pétrole et du charbon, Groupe 26: Matériel d'usage militaire, Groupe 31: Monnaie et marchandises précieuses par véhicules blindés, Groupe 32: Meubles et autres biens usagés, Groupe 34: Explosifs). Territoires: Toutes les municipalités régionales de comté, les territoires et les communautés urbaines et régionale, frontières: Qué.-Ont., Qué.-Nouveau-Brunswick, Qué.-États-Unis.

No: M-89-12645-7 WILLIAM SYLVESTER & AL. (EN SOCIÉTÉ) (Transport Sylvester & Forget) 1233, Route 202 Franklin Centre, Qc. (Longueuil) J0S 1E0 DEMANDE DE LICENCE Transport général public Biens transportés: Groupe 32: Meubles et autres biens usagés, Groupe 35: Marchandises générales (à l'exception de: Groupe 7: Produits du pétrole et du charbon, Groupe 26: Matériel d'usage militaire, Groupe 31: Monnaie et marchandises précieuses par véhicules blindés, Groupe 32: Meubles et autres biens usagés, Groupe 34: Explosifs). Territoires: Toutes les municipalités régionales de comté, les territoires et les communautés urbaines et régionale, frontières: Qué.-Ont., Qué.-Nouveau-Brunswick, Qué.-États-Unis.

No: M-89-12647-3 GREENIA, MORTON (M & S Trucking) MUTUAL BROKERS 775, Marche Central St. Montréal, Qc. H4N 1K1 DEMANDE DE LICENCE Transport général public Biens transportés: Groupe 35: Marchandises générales (à l'exception de: Groupe 7: Produits du pétrole et du charbon, Groupe 26: Matériel d'usage militaire, Groupe 31: Monnaie et marchandises précieuses par véhicules blindés, Groupe 32: Meubles et autres biens usagés, Groupe 34: Explosifs). Territoires: Toutes les municipalités régionales de comté, les territoires et les communautés urbaines et régionale, frontières: Qué.-Ont., Qué.-Nouveau-Brunswick, Qué.-États-Unis.

No: M-89-12654-9 MOTORWAYS (1980) LIMITED 2800, Avenue André Dorval (Île de Montréal), Qc. H9P 1K6 Proc.: Martineau, Walker DEMANDE DE LICENCE Transport général public Biens transportés: Groupe 7: Produits du pétrole et du charbon, Groupe 26: Matériel d'usage militaire, Groupe 32: Meubles et autres biens usagés, Groupe 35: Marchandises générales (à l'exception de: Groupe 7: Produits du pétrole et du charbon, Groupe 26: Matériel d'usage militaire, Groupe 31: Monnaie et marchandises précieuses par véhicules blindés, Groupe 32: Meubles et autres biens usagés, Groupe 34: Explosifs). Territoires: Toutes les municipalités régionales de comté, les territoires et les communautés urbaines et régionale, frontières: Qué.-Ont., Qué.-Nouveau-Brunswick, Qué.-Terre-Neuve, Qué.-États-Unis.

No: M-89-12659-8 CRONKWRIGHT TRANSPORT LIMITED a/s Martineau, Walker 3400, Tr. de la Bourse C.P. 242, Pl. Victoria Montréal, Qc. H4Z 1E9 Proc.: Martineau, Walker DEMANDE DE LICENCE Transport général public Biens transportés: Groupe 7: Produits du pétrole et du charbon, Groupe 26: Matériel d'usage militaire, Groupe 32: Meubles et autres biens usagés, Groupe 35: Marchandises générales (à l'exception de: Groupe 7: Produits du pétrole et du charbon, Groupe 26: Matériel d'usage militaire, Groupe 31: Monnaie et marchandises précieuses par véhicules blindés, Groupe 32: Meubles et autres biens usagés, Groupe 34: Explosifs). Territoires: Toutes les municipalités régionales de comté, les territoires et les communautés urbaines et régionale, frontières: Qué.-Ont., Qué.-Nouveau-Brunswick, Qué.-Terre-Neuve, Qué.-États-Unis.

No: M-89-12660-6 Locomote Systems Inc. a/s Laffeur, Brown 1 Place Ville-Marie Bureau 3725 Montréal, Qc. H3B 3P4 Proc.: Laffeur, Brown, Des Granspé DEMANDE DE LICENCE Transport général public Biens transportés: Groupe 7: Produits du pétrole et du charbon, Groupe 26: Matériel d'usage militaire, Groupe 32: Meubles et autres biens usagés, Groupe 35: Marchandises générales (à l'exception de: Groupe 7: Produits du pétrole et du charbon, Groupe 26: Matériel d'usage militaire, Groupe 31: Monnaie et marchandises précieuses par véhicules blindés, Groupe 32: Meubles et autres biens usagés, Groupe 34: Explosifs). Territoires: Toutes les municipalités régionales de comté, les territoires et les communautés urbaines et régionale, frontières: Qué.-Ont., Qué.-Nouveau-Brunswick, Qué.-Terre-Neuve et Qué.-États-Unis.

No: M-89-12671-3 MNL TRANSPORT INC. 9098, 11e Rang Nord, R.R. # 1 Deauville, Qc. (Sherbrooke) J0B 1N0 DEMANDE DE LICENCE Transport général public Biens transportés: Groupe 7: Produits du pétrole et du charbon, Groupe 26: Matériel d'usage militaire, Groupe 32: Meubles et autres biens usagés, Groupe 35: Marchandises générales (à l'exception de: Groupe 7: Produits du pétrole et du charbon, Groupe 26: Matériel d'usage militaire, Groupe 31: Monnaie et marchandises précieuses par véhicules blindés, Groupe 32: Meubles et autres biens usagés, Groupe 34: Explosifs). Territoires: Toutes les municipalités régionales de comté, les territoires et les communautés urbaines et régionale, frontières: Qué.-Ont., Qué.-Nouveau-Brunswick, Qué.-Terre-Neuve et Qué.-États-Unis.

No: M-89-12680-4 SCHWERMAN TRUCKING CO. DIEBOLD INC. 2020, Flynn, Rivard 2020, Université Bureau 444 Montréal, Qc. H3A 2A5 Proc.: Flynn, Rivard & Ass. DEMANDE DE LICENCE Transport général public Biens transportés: Groupe 7: Produits du pétrole et du charbon, Groupe 35: Marchandises générales (à l'exception de: Groupe 7: Produits du pétrole et du charbon, Groupe 26: Matériel d'usage militaire, Groupe 31: Monnaie et marchandises précieuses par véhicules blindés, Groupe 32: Meubles et autres biens usagés, Groupe 34: Explosifs). Territoires: Toutes les municipalités régionales de comté, les territoires et les communautés urbaines et régionale, frontière: Qué.-Ont., Qué.-Nouveau-Brunswick, Qué.-États-Unis.

No: M-89-12686-1 LES DISTRIBUTIONS GILBERT 1925, Ch. St-François Dorval (Île de Montréal), Qc. H9P 1K3 DEMANDE DE LICENCE Transport général public Biens transportés: Groupe 35: Marchandises générales (à l'exception de: Groupe 7: Produits du pétrole et du charbon, Groupe 26: Matériel d'usage militaire, Groupe 31: Monnaie et marchandises précieuses par véhicules blindés, Groupe 32: Meubles et autres biens usagés, Groupe 34: Explosifs). Territoires: Toutes les municipalités régionales de comté, les territoires et les communautés urbaines et régionale, frontières: Qué.-Ont., Qué.-Nouveau-Brunswick, Qué.-Terre-Neuve.

No: M-89-12687-9 BULK CARRIERS (P.E.I.) LIMITED a/s Flynn, Rivard 2020, Université Bureau 444 Montréal, Qc. H3A 2A5 Proc.: Flynn, Rivard & Ass. DEMANDE DE LICENCE Transport général public Biens transportés: Groupe 7: Produits du pétrole et du charbon, Groupe 35: Marchandises générales (à l'exception de: Groupe 7: Produits du pétrole et du charbon, Groupe 26: Matériel d'usage militaire, Groupe 31: Monnaie et marchandises précieuses par véhicules blindés, Groupe 32: Meubles et autres biens usagés, Groupe 34: Explosifs). Territoires: Toutes les municipalités régionales de comté, les territoires et les communautés urbaines et régionale, frontières: Qué.-Ont., Qué.-Nouveau-Brunswick, Qué.-États-Unis.

No: M-89-12689-5 2639-9980 QUÉBEC INC. 7618, Ch. Montauban St-Damien (Berthier), Qc. J0K 2E0 DEMANDE DE LICENCE Transport général public Biens transportés: Groupe 7: Produits du pétrole et du charbon, Groupe 26: Matériel d'usage militaire, Groupe 32: Meubles et autres biens usagés, Groupe 35: Marchandises générales (à l'exception de: Groupe 7: Produits du pétrole et du charbon, Groupe 26: Matériel d'usage militaire, Groupe 31: Monnaie et marchandises précieuses par véhicules blindés, Groupe 32: Meubles et autres biens usagés, Groupe 34: Explosifs). Territoires: Toutes les municipalités régionales de comté, les territoires et les communautés urbaines et régionale, frontières: Qué.-Ont., Qué.-Nouveau-Brunswick, Qué.-Terre-Neuve, Qué.-États-Unis.

No: M-89-12701-8 G. PROULX INC. 2800, Boul. Ford Châteauguay, Qc. (Châteauguay) J6J 4Z2 DEMANDE DE LICENCE Transport général public Biens transportés: Groupe 35: Marchandises générales (à l'exception de: Groupe 7: Produits du pétrole et du charbon, Groupe 26: Matériel d'usage militaire, Groupe 32: Meubles et autres biens usagés, Groupe 35: Marchandises générales (à l'exception de: Groupe 7: Produits du pétrole et du charbon, Groupe 26: Matériel d'usage militaire, Groupe 31: Monnaie et marchandises précieuses par véhicules blindés, Groupe 32: Meubles et autres biens usagés, Groupe 34: Explosifs). Territoires: Toutes les municipalités régionales de comté, les territoires et les communautés urbaines et régionale, frontières: Qué.-Ont., Qué.-Nouveau-Brunswick, Qué.-Terre-Neuve, Qué.-États-Unis.

No: M-89-12703-4 MACKIE'S VAN & STORAGE (OSHAWA) LIMITED a/s Martineau, Walker 3400, Tr. de la Bourse C.P. 242, Pl. Victoria Montréal, Qc. H4Z 1E9 Proc.: Martineau, Walker DEMANDE DE LICENCE Transport général public Biens transportés: Groupe 7: Produits du pétrole et du charbon, Groupe 26: Matériel d'usage militaire, Groupe 32: Meubles et autres biens usagés, Groupe 35: Marchandises générales (à l'exception de: Groupe 7: Produits du pétrole et du charbon, Groupe 26: Matériel d'usage militaire, Groupe 31: Monnaie et marchandises précieuses par véhicules blindés, Groupe 32: Meubles et autres biens usagés, Groupe 34: Explosifs). Territoires: Toutes les municipalités régionales de comté, les territoires et les communautés urbaines et régionale, frontières: Qué.-Ont., Qué.-Nouveau-Brunswick, Qué.-Terre-Neuve, Qué.-États-Unis.

No: M-89-12704-2 MACKIE'S VAN & STORAGE (NORTH BAY) LIMITED a/s Martineau, Walker 3400, Tr. de la Bourse C.P. 242, Pl. Victoria Montréal, Qc. H4Z 1E9 Proc.: Martineau, Walker DEMANDE DE LICENCE Transport général public Biens transportés: Groupe 32: Meubles et autres biens usagés, Groupe 35: Marchandises générales (à l'exception de: Groupe 7: Produits du pétrole et du charbon, Groupe 26: Matériel d'usage militaire, Groupe 31: Monnaie et marchandises précieuses par véhicules blindés, Groupe 32: Meubles et autres biens usagés, Groupe 34: Explosifs). Territoires: Toutes les municipalités régionales de comté, les territoires et les communautés urbaines et régionale, frontières: Qué.-Ont., Qué.-Nouveau-Brunswick, Qué.-Terre-Neuve et Qué.-États-Unis.

No: M-89-12704-2 MACKIE'S VAN & STORAGE (NORTH BAY) LIMITED a/s Martineau, Walker 3400, Tr. de la Bourse C.P. 242, Pl. Victoria Montréal, Qc. H4Z 1E9 Proc.: Martineau, Walker DEMANDE DE LICENCE Transport général public Biens transportés: Groupe 32: Meubles et autres biens usagés, Groupe 35: Marchandises générales (à l'exception de: Groupe 7: Produits du pétrole et du charbon, Groupe 26: Matériel d'usage militaire, Groupe 31: Monnaie et marchandises précieuses par véhicules blindés, Groupe 32: Meubles et autres biens usagés, Groupe 34: Explosifs). Territoires: Toutes les municipalités régionales de comté, les territoires et les communautés urbaines et régionale, frontières: Qué.-Ont., Qué.-Nouveau-Brunswick, Qué.-Terre-Neuve et Qué.-États-Unis.

No: M-89-12710-9 SUPERIOR CARRIERS INC. a/s Martineau, Walker 3400, Tr. de la Bourse C.P. 242, Pl. Victoria Montréal, Qc. H4Z 1E9 Proc.: Martineau, Walker DEMANDE DE LICENCE Transport général public Biens transportés: Groupe 7: Produits du pétrole et du charbon, Groupe 35: Marchandises générales (à l'exception de: Groupe 7: Produits du pétrole et du charbon, Groupe 26: Matériel d'usage militaire, Groupe 31: Monnaie et marchandises précieuses par véhicules blindés, Groupe 32: Meubles et autres biens usagés, Groupe 34: Explosifs). Territoires: Toutes les municipalités régionales de comté, les territoires et les communautés urbaines et régionale, frontières: Qué.-Ont., Qué.-Nouveau-Brunswick, Qué.-Terre-Neuve, Qué.-États-Unis.

Suite à la page B-5

No: M-89-12710-9 ENCAN D'AUTO QUÉBEC (1984) LTEE 1925, Ch. St-François Dorval (Île de Montréal), Qc. H9P 1K3 DEMANDE DE LICENCE Transport général public Biens transportés: Groupe 35: Marchandises générales (à l'exception de: Groupe 7: Produits du pétrole et du charbon, Groupe 26: Matériel d'usage militaire, Groupe 31: Monnaie et marchandises précieuses par véhicules blindés, Groupe 32: Meubles et autres biens usagés, Groupe 34: Explosifs). Territoires: Toutes les municipalités régionales de comté, les territoires et les communautés urbaines et régionale, frontières: Qué.-Ont., Qué.-Nouveau-Brunswick, Qué.-Terre-Neuve, Qué.-États-Unis.

No: M-89-12711-7 SUPERIOR CARRIERS INC. a/s Martineau, Walker 3400, Tr. de la Bourse C.P. 242, Pl. Victoria Montréal, Qc. H4Z 1E9 Proc.: Martineau, Walker DEMANDE DE LICENCE Transport général public Biens transportés: Groupe 7: Produits du pétrole et du charbon, Groupe 35: Marchandises générales (à l'exception de: Groupe 7: Produits du pétrole et du charbon, Groupe 26: Matériel d'usage militaire, Groupe 31: Monnaie et marchandises précieuses par véhicules blindés, Groupe 32: Meubles et autres biens usagés, Groupe 34: Explosifs). Territoires: Toutes les municipalités régionales de comté, les territoires et les communautés urbaines et régionale, frontières: Qué.-Ont., Qué.-Nouveau-Brunswick, Qué.-Terre-Neuve, Qué.-États-Unis.

No: M-89-12715-8 TNT RED STAR EXPRESS INC. a/s André Gagné 6500, Grande Allée St-Hubert (Chambly), Qc. J3Y 1B8 DEMANDE DE LICENCE Transport général public Biens transportés: Groupe 7: Produits du pétrole et du charbon, Groupe 26: Matériel d'usage militaire, Groupe 32: Meubles et autres biens usagés, Groupe 35: Marchandises générales (à l'exception de: Groupe 7: Produits du pétrole et du charbon, Groupe 26: Matériel d'usage militaire, Groupe 31: Monnaie et marchandises précieuses par véhicules blindés, Groupe 32: Meubles et autres biens usagés, Groupe 34: Explosifs). Territoires: Toutes les municipalités régionales de comté, les territoires et les communautés urbaines et régionale, frontières: Qué.-Ont., Qué.-Nouveau-Brunswick, Qué.-Terre-Neuve, Qué.-États-Unis.

No: M-89-12719-0 CONRAD'S TRANSPORT LIMITED a/s Ogilvy, Renault 1915, Avenue McGill College Montréal, Qc. H3A 3C1 Proc.: Ogilvy, Renault & Ass. DEMANDE DE LICENCE Transport général public Biens transportés: Groupe 7: Produits du pétrole et du charbon, Groupe 26: Matériel d'usage militaire, Groupe 35: Marchandises générales (à l'exception de: Groupe 7: Produits du pétrole et du charbon, Groupe 26: Matériel d'usage militaire, Groupe 31: Monnaie et marchandises précieuses par véhicules blindés, Groupe 32: Meubles et autres biens usagés, Groupe 34: Explosifs). Territoires: Toutes les municipalités régionales de comté, les territoires et les communautés urbaines et régionale, frontières: Qué.-Ont., Qué.-Nouveau-Brunswick, Qué.-Terre-Neuve, Qué.-États-Unis.

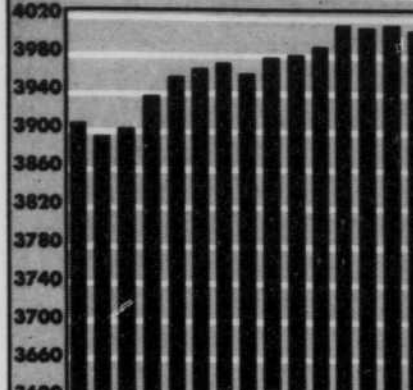
No: M-89-12726-5 MARITIME WAREHOUSING & CRANES COMPANY LIMITED a/s Tippet-Richardson 3187, Louis A. Amos Montréal, Qc. H8T 1L4 Proc.: Stewart, MacKen & Covert DEMANDE DE LICENCE Demande de remplacement des anciens permis délivrés en vertu de l'O.G.C. et connus sous le numéro de dossier M-302794 par la licence suivante. Transport général public Biens transportés: Groupe 17: Matériel électronique, de communication, de mesure, de radiographie et matériel connexe, Groupe 21: Meubles et accessoires de bureau, personnel et connexe, Groupe 28: Imprimés, papeterie, articles de photographie et instruments de musique, Groupe 32: Meubles et autres biens usagés. Territoires: Toutes les municipalités régionales de comté, les territoires et les communautés urbaines et régionale, frontières: Qué.-Ont., Qué.-Nouveau-Brunswick, Qué.-Terre-Neuve, Qué.-États-Unis.

No: Q-89-07473-5 2643-2179 QUÉBEC INC. 1227, St-Joseph St-Célestine, (Nicolet) J0C 1G0 DEMANDE DE LICENCE Transport général public Biens transportés: Groupe 35: Marchandises générales (excepté les groupes: 7-produits du pétrole et du charbon, 26-matériel d'usage militaire, 31-monnaie et marchandises précieuses par véhicules blindés, 32-meubles et autres biens usagés, 34-explosifs (classe 1-explosifs du règlement sur le transport de marchandises dangereuses). Territoires demandés: Frontière Québec-Ontario Frontière Québec-Nouveau-Brunswick Frontière Québec-T

L'ACTUALITÉ BOURSIÈRE

TORONTO

INDICE GÉNÉRAL



VOLUME (en millions)

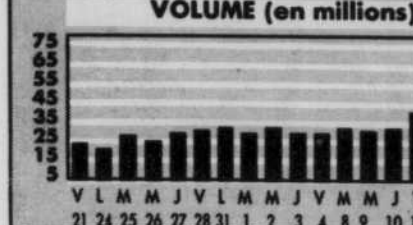


Table of stock prices for various companies including Alcan, Amco, and others, with columns for company name, price, and change.

Table of stock prices for various companies including Alcan, Amco, and others, with columns for company name, price, and change.

Table of stock prices for various companies including Alcan, Amco, and others, with columns for company name, price, and change.

Table of stock prices for various companies including Alcan, Amco, and others, with columns for company name, price, and change.

Table of stock prices for various companies including Alcan, Amco, and others, with columns for company name, price, and change.

Table of stock prices for various companies including Alcan, Amco, and others, with columns for company name, price, and change.

Table of stock prices for various companies including Alcan, Amco, and others, with columns for company name, price, and change.

Table of stock prices for various companies including Alcan, Amco, and others, with columns for company name, price, and change.

Table of stock prices for various companies including Alcan, Amco, and others, with columns for company name, price, and change.

Table of stock prices for various companies including Alcan, Amco, and others, with columns for company name, price, and change.

Table of stock prices for various companies including Alcan, Amco, and others, with columns for company name, price, and change.

Table of stock prices for various companies including Alcan, Amco, and others, with columns for company name, price, and change.

Table of stock prices for various companies including Alcan, Amco, and others, with columns for company name, price, and change.

Avis de la Commission des transports de Québec

général (excepté les groupes: 7-produits du pétrole et du charbon, 26-matériau d'usage militaire, 31-monnaie et marchandises précieuses par véhicules blindés, 32-meubles et autres biens usagés, 34-explosifs (classe 1-explosifs du règlement sur le transport de marchandises dangereuses).

usagés, 34-explosifs (classe 1-explosifs du règlement sur le transport de marchandises dangereuses). Territoires demandés: Frontière Québec-Ontario, Frontière Québec-N.B., Frontière Québec-T.N., Frontière Québec-É.U.

376, Principale St-François-D'Assise, Qc. (Bonaventure) G0J 2N0 DEMANDE DE LICENCE Transport général public

Frontière Québec-Ontario, Frontière Québec-N.B., Frontière Québec-T.N., Frontière Québec-É.U. Toutes les municipalités régionales de comté, les territoires et les communautés urbaines et régionale.

STAR-TRUK, LIMITED (QUASAR SERVICES, INC.) a/s François Rouette, 70 rue Dalhousie, suite 500 Québec, (Québec) G1K 7A6

7-produits du pétrole et du charbon, 26-matériau d'usage militaire, 31-monnaie et marchandises précieuses par véhicules blindés, 32-meubles et autres biens usagés, 34-explosifs (classe 1-explosifs du règlement sur le transport de marchandises dangereuses).

AVIS DIVERS ET INFORMATION GÉNÉRALE Veuillez prendre note que durant les mois de juillet et août 1989, la Division de pratique siègera aux endroits et dates ci-dessous mentionnés.

L'ACTUALITE BOURSIERE

MONTREAL

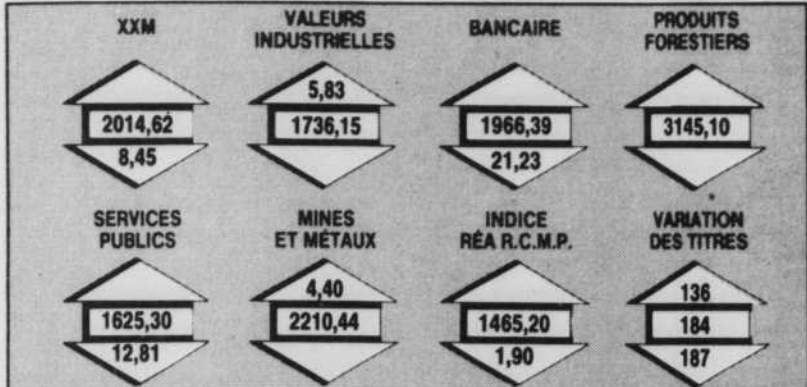
Seules les mines et industries grimpent

MONTREAL (PC) — La Bourse de Montréal a fermé sur une mauvaise note, hier. L'indice général affichait une baisse de 8,45 à 2014,62, ce qui porte le total des pertes cumulées dans la semaine à 10,13 points. Le volume des échanges était de 6,852,485 actions.

Les bancaires ont cédé 21,23 à 1966,39, les services publics 12,81 à 1625,30 et les pétroliers 4,43 à 1633,48. Les industrielles ont gagné 5,83 à 1736,15 et les minières 4,40 à 2210,44, alors que les forestières campaient sur leurs positions à 3145,10.

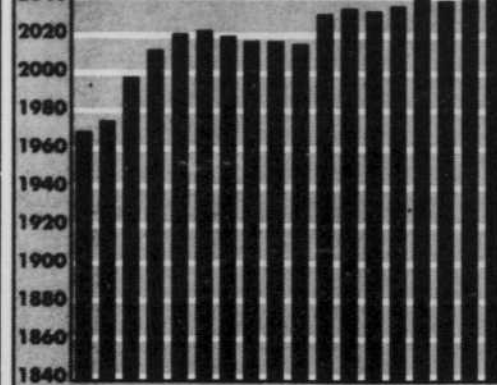
L'industrielle Nova Alberta, en recul de 1-4 à \$9 1-2 s'est traitée à 166,024 exemplaires. La minière Corona A était inchangée à \$9 1-4 dans un volume de 149,467 actions échangées. Par ailleurs, Banque Impériale a perdu 3-8 à \$30, BCE 3-8 à \$41 5-8, Laidlaw B 1-4 à \$19 et Banque Toronto Dominion 1-4 à \$21. Unigesco B a gagné cinq cts à \$4,65.

Sur un total de 507 titres mis en jeu 136 étaient en hausse, 187 en baisse et 184 stables.



MONTREAL

INDICE GÉNÉRAL



VOLUME (en millions)



Yves	Heut	Bas	Fin.	Ch.
CGC Inc.	5200	5100	5100	5100
ICGCI Gr.A.	1500	205	205	205
CT Fin.	500	520	520	520
Chenese	150	120	120	120
Combi	1250	1130	1130	1130
Compass	720	720	720	720
Comp. P.	400	410	410	410
Comp. P. Res.	425	47	47	47
Comp. P. S.	400	410	410	410
Comp. P. S. 2	800	820	820	820
Comp. P. S. 3	800	820	820	820
Comp. P. S. 4	800	820	820	820
Comp. P. S. 5	800	820	820	820
Comp. P. S. 6	800	820	820	820
Comp. P. S. 7	800	820	820	820
Comp. P. S. 8	800	820	820	820
Comp. P. S. 9	800	820	820	820
Comp. P. S. 10	800	820	820	820
Comp. P. S. 11	800	820	820	820
Comp. P. S. 12	800	820	820	820
Comp. P. S. 13	800	820	820	820
Comp. P. S. 14	800	820	820	820
Comp. P. S. 15	800	820	820	820
Comp. P. S. 16	800	820	820	820
Comp. P. S. 17	800	820	820	820
Comp. P. S. 18	800	820	820	820
Comp. P. S. 19	800	820	820	820
Comp. P. S. 20	800	820	820	820

Yves	Heut	Bas	Fin.	Ch.
DE INC	1000	1100	1100	1100
ICOR	1000	1100	1100	1100
ICOR B	1000	1100	1100	1100
ICOR C	1000	1100	1100	1100
ICOR D	1000	1100	1100	1100
ICOR E	1000	1100	1100	1100
ICOR F	1000	1100	1100	1100
ICOR G	1000	1100	1100	1100
ICOR H	1000	1100	1100	1100
ICOR I	1000	1100	1100	1100
ICOR J	1000	1100	1100	1100
ICOR K	1000	1100	1100	1100
ICOR L	1000	1100	1100	1100
ICOR M	1000	1100	1100	1100
ICOR N	1000	1100	1100	1100
ICOR O	1000	1100	1100	1100
ICOR P	1000	1100	1100	1100
ICOR Q	1000	1100	1100	1100
ICOR R	1000	1100	1100	1100
ICOR S	1000	1100	1100	1100
ICOR T	1000	1100	1100	1100
ICOR U	1000	1100	1100	1100
ICOR V	1000	1100	1100	1100
ICOR W	1000	1100	1100	1100
ICOR X	1000	1100	1100	1100
ICOR Y	1000	1100	1100	1100
ICOR Z	1000	1100	1100	1100

Yves	Heut	Bas	Fin.	Ch.
QEL	490	510	510	510
QEL B	490	510	510	510
QEL C	490	510	510	510
QEL D	490	510	510	510
QEL E	490	510	510	510
QEL F	490	510	510	510
QEL G	490	510	510	510
QEL H	490	510	510	510
QEL I	490	510	510	510
QEL J	490	510	510	510
QEL K	490	510	510	510
QEL L	490	510	510	510
QEL M	490	510	510	510
QEL N	490	510	510	510
QEL O	490	510	510	510
QEL P	490	510	510	510
QEL Q	490	510	510	510
QEL R	490	510	510	510
QEL S	490	510	510	510
QEL T	490	510	510	510
QEL U	490	510	510	510
QEL V	490	510	510	510
QEL W	490	510	510	510
QEL X	490	510	510	510
QEL Y	490	510	510	510
QEL Z	490	510	510	510

Yves	Heut	Bas	Fin.	Ch.
QEL	490	510	510	510
QEL B	490	510	510	510
QEL C	490	510	510	510
QEL D	490	510	510	510
QEL E	490	510	510	510
QEL F	490	510	510	510
QEL G	490	510	510	510
QEL H	490	510	510	510
QEL I	490	510	510	510
QEL J	490	510	510	510
QEL K	490	510	510	510
QEL L	490	510	510	510
QEL M	490	510	510	510
QEL N	490	510	510	510
QEL O	490	510	510	510
QEL P	490	510	510	510
QEL Q	490	510	510	510
QEL R	490	510	510	510
QEL S	490	510	510	510
QEL T	490	510	510	510
QEL U	490	510	510	510
QEL V	490	510	510	510
QEL W	490	510	510	510
QEL X	490	510	510	510
QEL Y	490	510	510	510
QEL Z	490	510	510	510

Yves	Heut	Bas	Fin.	Ch.
QEL	490	510	510	510
QEL B	490	510	510	510
QEL C	490	510	510	510
QEL D	490	510	510	510
QEL E	490	510	510	510
QEL F	490	510	510	510
QEL G	490	510	510	510
QEL H	490	510	510	510
QEL I	490	510	510	510
QEL J	490	510	510	510
QEL K	490	510	510	510
QEL L	490	510	510	510
QEL M	490	510	510	510
QEL N	490	510	510	510
QEL O	490	510	510	510
QEL P	490	510	510	510
QEL Q	490	510	510	510
QEL R	490	510	510	510
QEL S	490	510	510	510
QEL T	490	510	510	510
QEL U	490	510	510	510
QEL V	490	510	510	510
QEL W	490	510	510	510
QEL X	490	510	510	510
QEL Y	490	510	510	510
QEL Z	490	510	510	510

Yves	Heut	Bas	Fin.	Ch.
QEL	490	510	510	510
QEL B	490	510	510	510
QEL C	490	510	510	510
QEL D	490	510	510	510
QEL E	490	510	510	510
QEL F	490	510	510	510
QEL G	490	510	510	510
QEL H	490	510	510	510
QEL I	490	510	510	510
QEL J	490	510	510	510
QEL K	490	510	510	510
QEL L	490	510	510	510
QEL M	490	510	510	510
QEL N	490	510	510	510
QEL O	490	510	510	510
QEL P	490	510	510	510
QEL Q	490	510	510	510
QEL R	490	510	510	510
QEL S	490	510	510	510
QEL T	490	510	510	510
QEL U	490	510	510	510
QEL V	490	510	510	510
QEL W	490	510	510	510
QEL X	490	510	510	510
QEL Y	490	510	510	510
QEL Z	490	510	510	510

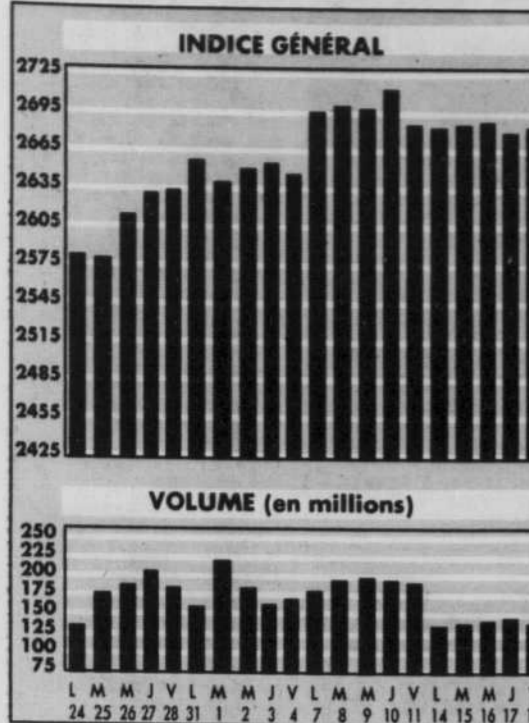
Yves	Heut	Bas	Fin.	Ch.
QEL	490	510	510	510
QEL B	490	510	510	510
QEL C	490	510	510	510
QEL D	490	510	510	510
QEL E	490	510	510	510
QEL F	490	510	510	510
QEL G	490	510	510	510
QEL H	490	510	510	510
QEL I	490	510	510	510
QEL J	490	510	510	510
QEL K	490	510	510	510
QEL L	490	510	510	510
QEL M	490	510	510	510
QEL N	490	510	510	510
QEL O	490	510	510	510
QEL P	490	510	510	510
QEL Q	490	510	510	510
QEL R	490	510	510	510
QEL S	490	510	510	510
QEL T	490	510	510	510
QEL U	490	510	510	510
QEL V	490	510	510	510
QEL W	490	510	510	510
QEL X	490	510	510	510
QEL Y	490	510	510	510
QEL Z	490	510	510	510

Yves	Heut	Bas	Fin.	Ch.
QEL	490	510	510	510
QEL B	490	510	510	510
QEL C	490	510	510	510
QEL D	490	510	510	510
QEL E	490	510	510	510
QEL F	490	510	510	510
QEL G	490	510	510	510
QEL H	490	510	510	510
QEL I	490	510	510	510
QEL J	490	510	510	510
QEL K	490	510	510	510
QEL L	490	510	510	510
QEL M	490	510	510	510
QEL N	490	510	510	510
QEL O	490	510	510	510
QEL P	490	510	510	510
QEL Q	490	510	510	510
QEL R	490	510	510	510
QEL S	490	510	510	510
QEL T	490	510	510	510
QEL U	490	510	510	510
QEL V	490	510	510	510
QEL W	490	510	510	510
QEL X	490	510	510	510
QEL Y	490	510	510	510
QEL Z	490	510	510	510

Yves	Heut	Bas	Fin.	Ch.
QEL	490	510	510	510
QEL B	490	510	510	510
QEL C	490	510	510	510
QEL D	490	510	510	510
QEL E	490	510	510	510
QEL F	490	510	510	510
QEL G	490	510	510	510
QEL H	490	510	510	510
QEL I	490	510	510	510
QEL J	490	510	510	510
QEL K	490	510	510	510
QEL L	490	510	510	510
QEL M	490	510	510	510
QEL N	490	510	510	510
QEL O	490			

ACTUALITÉ BORSIÈRE

NEW YORK



Options Trans-Canada Transigees

Table with columns for various stock options including Trans-Canada and Transigees, listing prices and volumes.

Taux d'Interet

Table showing interest rates for various institutions and terms, including 30-day, 1-year, and 5-year rates.

Le Dollar Canadien

TORONTO (PCP) - Le dollar américain a fermé hier en baisse de 42-100 et cotait \$1.1772 can. contre \$1.1814 le jour précédent en clôture. La livre sterling a cédé 7-100 à \$1.8435.

AVIS PUBLICS

AVIS EST DÉCISÉ QUE JACOB HARSINAI, domicilié et résident au 3484 rue Du-rocher, appartement 410, Cité et District de Montréal, s'adressera au ministre de la Justice afin d'obtenir un certificat lui permettant de changer son nom en celui de Jacob Weizmann.

Options Trans-Canada Transigees

Table with columns for various stock options including Trans-Canada and Transigees, listing prices and volumes.

Taux d'Interet

Table showing interest rates for various institutions and terms, including 30-day, 1-year, and 5-year rates.

Le Dollar Canadien

TORONTO (PCP) - Le dollar américain a fermé hier en baisse de 42-100 et cotait \$1.1772 can. contre \$1.1814 le jour précédent en clôture. La livre sterling a cédé 7-100 à \$1.8435.

AVIS DE LA PREMIERE ASSEMBLEE

AVIS DE LA PREMIERE ASSEMBLEE Article 102(4) Dans l'affaire de la faillite de: JEAN-PIERRE AYOTTE, chauffeur et JOHANNÉ (AUGER) AYOTTE, ménagère domiciliés au 4040, Ontario est, app. 1, Montréal, Québec, H1W 1T2.

AVIS DE LA PREMIERE ASSEMBLEE

AVIS DE LA PREMIERE ASSEMBLEE Article 102(4) Dans l'affaire de la faillite de: JEAN-PIERRE AYOTTE, chauffeur et JOHANNÉ (AUGER) AYOTTE, ménagère domiciliés au 4040, Ontario est, app. 1, Montréal, Québec, H1W 1T2.

AVIS DE LA PREMIERE ASSEMBLEE

AVIS DE LA PREMIERE ASSEMBLEE Article 102(4) Dans l'affaire de la faillite de: JEAN-PIERRE AYOTTE, chauffeur et JOHANNÉ (AUGER) AYOTTE, ménagère domiciliés au 4040, Ontario est, app. 1, Montréal, Québec, H1W 1T2.

AVIS DE LA PREMIERE ASSEMBLEE

AVIS DE LA PREMIERE ASSEMBLEE Article 102(4) Dans l'affaire de la faillite de: JEAN-PIERRE AYOTTE, chauffeur et JOHANNÉ (AUGER) AYOTTE, ménagère domiciliés au 4040, Ontario est, app. 1, Montréal, Québec, H1W 1T2.

AVIS DE LA PREMIERE ASSEMBLEE

AVIS DE LA PREMIERE ASSEMBLEE Article 102(4) Dans l'affaire de la faillite de: JEAN-PIERRE AYOTTE, chauffeur et JOHANNÉ (AUGER) AYOTTE, ménagère domiciliés au 4040, Ontario est, app. 1, Montréal, Québec, H1W 1T2.

AVIS DE LA PREMIERE ASSEMBLEE

AVIS DE LA PREMIERE ASSEMBLEE Article 102(4) Dans l'affaire de la faillite de: JEAN-PIERRE AYOTTE, chauffeur et JOHANNÉ (AUGER) AYOTTE, ménagère domiciliés au 4040, Ontario est, app. 1, Montréal, Québec, H1W 1T2.

AVIS DE LA PREMIERE ASSEMBLEE

AVIS DE LA PREMIERE ASSEMBLEE Article 102(4) Dans l'affaire de la faillite de: JEAN-PIERRE AYOTTE, chauffeur et JOHANNÉ (AUGER) AYOTTE, ménagère domiciliés au 4040, Ontario est, app. 1, Montréal, Québec, H1W 1T2.

AVIS DE LA PREMIERE ASSEMBLEE

AVIS DE LA PREMIERE ASSEMBLEE Article 102(4) Dans l'affaire de la faillite de: JEAN-PIERRE AYOTTE, chauffeur et JOHANNÉ (AUGER) AYOTTE, ménagère domiciliés au 4040, Ontario est, app. 1, Montréal, Québec, H1W 1T2.

AVIS DE LA PREMIERE ASSEMBLEE

AVIS DE LA PREMIERE ASSEMBLEE Article 102(4) Dans l'affaire de la faillite de: JEAN-PIERRE AYOTTE, chauffeur et JOHANNÉ (AUGER) AYOTTE, ménagère domiciliés au 4040, Ontario est, app. 1, Montréal, Québec, H1W 1T2.

AVIS DE LA PREMIERE ASSEMBLEE

AVIS DE LA PREMIERE ASSEMBLEE Article 102(4) Dans l'affaire de la faillite de: JEAN-PIERRE AYOTTE, chauffeur et JOHANNÉ (AUGER) AYOTTE, ménagère domiciliés au 4040, Ontario est, app. 1, Montréal, Québec, H1W 1T2.

AVIS DE LA PREMIERE ASSEMBLEE

AVIS DE LA PREMIERE ASSEMBLEE Article 102(4) Dans l'affaire de la faillite de: JEAN-PIERRE AYOTTE, chauffeur et JOHANNÉ (AUGER) AYOTTE, ménagère domiciliés au 4040, Ontario est, app. 1, Montréal, Québec, H1W 1T2.

AVIS DE LA PREMIERE ASSEMBLEE

AVIS DE LA PREMIERE ASSEMBLEE Article 102(4) Dans l'affaire de la faillite de: JEAN-PIERRE AYOTTE, chauffeur et JOHANNÉ (AUGER) AYOTTE, ménagère domiciliés au 4040, Ontario est, app. 1, Montréal, Québec, H1W 1T2.

AVIS DE LA PREMIERE ASSEMBLEE

AVIS DE LA PREMIERE ASSEMBLEE Article 102(4) Dans l'affaire de la faillite de: JEAN-PIERRE AYOTTE, chauffeur et JOHANNÉ (AUGER) AYOTTE, ménagère domiciliés au 4040, Ontario est, app. 1, Montréal, Québec, H1W 1T2.

AVIS DE LA PREMIERE ASSEMBLEE

AVIS DE LA PREMIERE ASSEMBLEE Article 102(4) Dans l'affaire de la faillite de: JEAN-PIERRE AYOTTE, chauffeur et JOHANNÉ (AUGER) AYOTTE, ménagère domiciliés au 4040, Ontario est, app. 1, Montréal, Québec, H1W 1T2.

AVIS DE LA PREMIERE ASSEMBLEE

AVIS DE LA PREMIERE ASSEMBLEE Article 102(4) Dans l'affaire de la faillite de: JEAN-PIERRE AYOTTE, chauffeur et JOHANNÉ (AUGER) AYOTTE, ménagère domiciliés au 4040, Ontario est, app. 1, Montréal, Québec, H1W 1T2.

AVIS DE LA PREMIERE ASSEMBLEE

AVIS DE LA PREMIERE ASSEMBLEE Article 102(4) Dans l'affaire de la faillite de: JEAN-PIERRE AYOTTE, chauffeur et JOHANNÉ (AUGER) AYOTTE, ménagère domiciliés au 4040, Ontario est, app. 1, Montréal, Québec, H1W 1T2.

LES ANNONCES CLASSEES 286-1200

App. et log. à louer

OUTREMONT - 3 1/2 CHAUFFÉ 4400/mois. 1257, Bernard-Ouest

OUTREMONT, grand 4 1/2, balcon, chauffé, eau chaude, poêle/frigo, près métro, 1er sept. 5595, 270-0661

OUTREMONT: Rdc, triplex, 7 1/2, 3 c.c., 2 s/b, salon env. foyer, complètement rénové, non-chauffé, 3900, 270-5366

OUTREMONT: Demi-sol, Grand 5 1/2, \$650, mois. Jour: 524-5878 - Soir: 581-8961

OUTREMONT: Bernard, Royal York, Grand 5 1/2, foyer, boiseries, vu, ascenseur, chauffé, eau chaude, 738-4370

PARC EXTENSION, 3 1/2, très propre, non-chauffé, meublé, métro l'Acadie, 626-7222, 591-4439

PIE IX et 546 RUE 4 1/2, entrée lavage/sécheuse, \$345, mois Libre. 329-1332

PIERREFONTS, condos neufs, 4 1/2 à louer de \$450 à \$575, (avec foyer), occupation août, sept., oct., 626-9510, 626-9214

PIERREFONTS - 4 1/2: Tranquille, cuisinière et réfrigérateur, chauffé, stationnement, 687-1830 - 788-8879

PLACE ELGIN 1100, Dr Penfield, #312, coin Peel et Stanley, 3 1/2, élect. payée, air climatisé central, sauna, jardin, piscine. 849-7061

PLATEAU - DES Érables 3 1/2 Électrique, \$350/mois. 523-8448

PLATEAU 4695 Parthenais, 6 1/2, rez-de-chaussée, cour, libre, \$475, 691-8558

PLATEAU Bordeaux/Marie-Anne, Bas 5 1/2, réait, en tout, cour, \$650. 388-2997, 644-5387

PLATEAU Laval et Napéon. Appartement style loft, 900 pi.ca., tout rénové, chauffé, \$550, 282-0391

PLATEAU MONT-ROYAL, 6 1/2, 2ème, rénové, frais peint. 523-0286

PLATEAU MT-ROYAL, près Parc Lafontaine, 3 1/2 chauffé, meublé, éclairé, tout compris \$415, 525-6233

PLATEAU Parthenais/Rachel, bas 7 1/2, cour, poêle et frigo si désiré, \$640, 699-1324, 427-2933

PLATEAU, près Parc Lafontaine, 4 1/2, libre 1er octobre, 440\$/mois. 521-5486

POINTE-AUX-TREMBLES Grand 4 1/2 récent, meublé, 13240 Oscar Benoit, 389-5293, 322-1744

PRÈS DE STE-CATH/ST-DENIS (Uqam), 3 1/2, condo tranquille, rénové 1200 pi.ca., 4 pces fermées, meublé ou non, rez-de-ch., pour 1er sept. \$650/mois, Yves 729-2976

PRÈS METRO JOLLETTE, 2 1/2 à louer, s'adresser au 2281, Cuyler, 26 et 109, 322-5883

R.D.P. 4 1/2, semi-sous-sol, propre, entrée lav/séc., 2 mois gratuits, 648-4874, 663-5356

RADIO CANADA Charme vieille, poêle cochère, cour intérieure, balcon, rue Champplain, près de Radio-Canada, 3 1/2, 411-2713, 597-0057

ROCKHILL 4858 Côte-des-Neiges, Grand 3 1/2, 10e étage, chauffé, poêle, frigo fournis, Piscine, \$725, m. Alain Cousineau, 845-3155, 388-3818

ROSEMONT, 4 1/2 chauffé, 5 min métro, fr. point, tranquille, magnifiques services, entrée lav/séc. \$400, 642-2875

ROSEMONT, 3 1/2, chauffé, stationnement, calme, près Cégep, fermée, références, 725-4366

ROSEMONT, 5645 Lafont, 3 1/2 chauffé, frais peint, 2 balcon, \$410. Mois d'août gratuit. 728-4248

ROSEMONT, 4ième Ave, 1 1/2, meublé, chauffé, frais peint. Personne tranquille, 727-2205, 281-4770

ROSEMONT, grand 3 1/2, semi-sol chauffé, éclairé, beau service, tranquille et recherché 257-7458

ROSEMONT, 2e étage, 4 1/2, \$350, Chauffage électrique, 698-0364

RUE TUPPER, très calme, magnifique 3 1/2, très belles rénovations. Stationnement, \$600. 523-9612

SALABERRY, près Gouin, 1 mois gratuit, 5 min du métro, 447-1448, 336-8650 ou 336-7497

SHERBROOKE, 950 Est, près métro, 5 1/2 rénové, 2 chambres, lav/séc., stationnement ext., non-chauffé, \$510, 621-2945, 621-7990

SHERBROOKE-EST: Près du métro, Grand 3 1/2, élect., entrées, \$355, 729-5924

SICARD 1630, près Adam, 5 1/2, rez-de-chaussée rénové, isolé, insonorisé, \$595, 384-8607

ST-ANDRÉ 4 1/2, électricité, foyer, stationnement, 527-3593, 598-5002

App. et log. à louer

ROSEMONT 17ème ave, près services, 3 1/2, électrique, fermé, demi-sous-sol, très éclairé. Propre, calme, libre. Réf. Visite lundi, \$310, 256-2493

ROSEMONT 5860 Des Érables, 1 1/2, chauffé, poêle/frigo. Vue sur la rue. S'adresser au concierge, M. Sauter.

ROSEMONT Condo 1 1/2 meublé, neuf, terrasse. Près métro, avec magasin au sous-sol, \$420/mois. Libre 1er oct. 453-7788

ROSEMONT Haut duplex, 5 pièces, cour, porte-patio, balcon, lav/séch, très propre, \$595, 721-6513

ST-ANDRÉ/ONTARIO, 3 1/2 rénové, tapis, câble, références, \$450, 524-6880, 521-7124

ST-HUBERT - DULUTH: Spacieux 9 1/2, rénové avec cachet, 4 puits de lumière, extra... 1,400\$/mois. 588-9111

ST-HUBERT, 4 1/2, 1 mois gratuit, tél. sans fil, entrée lav/séc., peint, tranquille, aires ouvertes, 465-7661

ST-LÉONARD Grand 5 1/2, non-chauffé, près Langelier. Libre immédiatement. 255-4923, 329-0967

ST-LÉONARD - GRAND 8 1/2: Bas triplex, non-chauffé, garage, \$750/mois. 327-9830 - 324-5094

ST-LÉONARD, grand 3 1/2, semi-sous-sol, chauffé, eau chaude, 376-4878, 255-9424

ST-LOUIS-DE-RICHELIEU gr. 4 1/2, victorien, ent. rénové, foyer, b.lourb, cave, jardin, stat., près toutes commodités. Pers. seule, réf. \$385/mois, tout incl. Libre 1er nov. 1-788-2145 REP.

ST-MICHEL, 4 1/2, 23ième Ave, poêle/frigo, frais peint, propre, \$360, 327-5585

ST-MICHEL 19e et Jean-Talon, 5 1/2, haut de duplex, 689-4515 ou 274-8953

ST-URBAIN (Près Bernard), 8 1/2, 1er étage, cuis, cuisine et s/bains rénovés, 800\$/mois. 489-9634

STE-JULIE, D.H.B., 4 1/2, neuf, armées, meublé, entrée lav/séc, asp/cenral, s/bronzage, m/ondes, \$22-2053

TÉTRAULTVILLE 6 1/2, 1 mois gratuit, 4 c.c., entrée lavage/sécheuse, chauffage électrique, 522-6292

Y.M.C.B. Graham, Haut duplex 6 1/2, chauffé, garage, balcon, éclairé, opt., frais peint, \$850, 1er oct. 737-2225, message

VERDUN, OSBORNE, haut duplex neuf, (const. 1981), 5 1/2, tranquille, \$565, 769-8708

VICTORIA et Queen Mary, sous-location, 7 1/2 tout compris. Après 8h: 486-7482

VIEUX-MONTRÉAL, dernier étage, superbe vue, 2 chambres, 2 s/bains, électroménagers, \$900, 282-1197

VILLE MONT-ROYAL Jolie maison, 3 chambres, 1 s/b, grand jardin et patio, \$1,790, 983-1000, 733-5872

VILLE MT-ROYAL, ave Brittany, 3 1/2, spacieux, piscine extérieure access, frais peint et très propre, 340-1748

VILLE ST-HUBERT Luxueux 6 1/2, garage, foyer, frais peint, Libre immédiatement, 597-5666, 565-2461

VILLE ST-LAURENT Logement à partager. Métro Côte-Vertu. Filles non-fumeuses, \$215, mois, 747-0240

VILLE ST-LAURENT Résidence 4 1/2, 7 1/2, balcon, près services, terrasse, stat., foyer, ent. lav/séch, 336-7171

WAYERVILLE 6046 3 1/2, tout rénové, 2ème étage, \$390, 648-6389

PARC LAFONTAINE - Rachel/Bordeaux, 1,400 pi.ca., tranquille, ensoleillé, semi-rénové, 2e, 2 c.c., \$685, 521-0181, 598-7492, après 18h.

PARC LAFONTAINE - Rachel/Bordeaux, 1,400 pi.ca., tranquille, ensoleillé, semi-rénové, 2e, 2 c.c., \$685, 521-0181, 598-7492, après 18h.

PARC LAFONTAINE - Rachel/Bordeaux, 1,400 pi.ca., tranquille, ensoleillé, semi-rénové, 2e, 2 c.c., \$685, 521-0181, 598-7492, après 18h.

PARC LAFONTAINE - Rachel/Bordeaux, 1,400 pi.ca., tranquille, ensoleillé, semi-rénové, 2e, 2 c.c., \$685, 521-0181, 598-7492, après 18h.

PARC LAFONTAINE - Rachel/Bordeaux, 1,400 pi.ca., tranquille, ensoleillé, semi-rénové, 2e, 2 c.c., \$685, 521-0181, 598-7492, après 18h.

PARC LAFONTAINE - Rachel/Bordeaux, 1,400 pi.ca., tranquille, ensoleillé, semi-rénové, 2e, 2 c.c., \$685, 521-0181, 598-7492, après 18h.

PARC LAFONTAINE - Rachel/Bordeaux, 1,400 pi.ca., tranquille, ensoleillé, semi-rénové, 2e, 2 c.c., \$685, 521-0181, 598-7492, après 18h.

PARC LAFONTAINE - Rachel/Bordeaux, 1,400 pi.ca., tranquille, ensoleillé, semi-rénové, 2e, 2 c.c., \$685, 521-0181, 598-7492, après 18h.

PARC LAFONTAINE - Rachel/Bordeaux, 1,400 pi.ca., tranquille, ensoleillé, semi-rénové, 2e, 2 c.c., \$685, 521-0181, 598-7492, après 18h.

PARC LAFONTAINE - Rachel/Bordeaux, 1,400 pi.ca., tranquille, ensoleillé, semi-rénové, 2e, 2 c.c., \$685, 521-0181, 598-7492, après 18h.

PARC LAFONTAINE - Rachel/Bordeaux, 1,400 pi.ca., tranquille, ensoleillé, semi-rénové, 2e, 2 c.c., \$685, 521-0181, 598-7492, après 18h.

PARC LAFONTAINE - Rachel/Bordeaux, 1,400 pi.ca., tranquille, ensoleillé, semi-rénové, 2e, 2 c.c., \$685, 521-0181, 598-7492, après 18h.

PARC LAFONTAINE - Rachel/Bordeaux, 1,400 pi.ca., tranquille, ensoleillé, semi-rénové, 2e, 2 c.c., \$685, 521-0181, 598-7492, après 18h.

PARC LAFONTAINE - Rachel/Bordeaux, 1,400 pi.ca., tranquille, ensoleillé, semi-rénové, 2e, 2 c.c., \$685, 521-0181, 598-7492, après 18h.

PARC LAFONTAINE - Rachel/Bordeaux, 1,400 pi.ca., tranquille, ensoleillé, semi-rénové, 2e, 2 c.c., \$685, 521-0181, 598-7492, après 18h.

PARC LAFONTAINE - Rachel/Bordeaux, 1,400 pi.ca., tranquille, ensoleillé, semi-rénové, 2e, 2 c.c., \$685, 521-0181, 598-7492, après 18h.

PARC LAFONTAINE - Rachel/Bordeaux, 1,400 pi.ca., tranquille, ensoleillé, semi-rénové, 2e, 2 c.c., \$685, 521-0181, 598-7492, après 18h.

PARC LAFONTAINE - Rachel/Bordeaux, 1,400 pi.ca., tranquille, ensoleillé, semi-rénové, 2e, 2 c.c., \$685, 521-0181, 598-7492, après 18h.

PARC LAFONTAINE - Rachel/Bordeaux, 1,400 pi.ca., tranquille, ensoleillé, semi-rénové, 2e, 2 c.c., \$685, 521-0181, 598-7492, après 18h.

PARC LAFONTAINE - Rachel/Bordeaux, 1,400 pi.ca., tranquille, ensoleillé, semi-rénové, 2e, 2 c.c., \$685, 521-0181, 598-7492, après 18h.

PARC LAFONTAINE - Rachel/Bordeaux, 1,400 pi.ca., tranquille, ensoleillé, semi-rénové, 2e, 2 c.c., \$685, 521-0181, 598-7492, après 18h.

PARC LAFONTAINE - Rachel/Bordeaux, 1,400 pi.ca., tranquille, ensoleillé, semi-rénové, 2e, 2 c.c., \$685, 521-0181, 598-7492, après 18h.

PARC LAFONTAINE - Rachel/Bordeaux, 1,400 pi.ca., tranquille, ensoleillé, semi-rénové, 2e, 2 c.c., \$685, 521-0181, 598-7492, après 18h.

PARC LAFONTAINE - Rachel/Bordeaux, 1,400 pi.ca., tranquille, ensoleillé, semi-rénové, 2e, 2 c.c., \$685, 521-0181, 598-7492, après 18h.

PARC LAFONTAINE - Rachel/Bordeaux, 1,400 pi.ca., tranquille, ensoleillé, semi-rénové, 2e, 2 c.c., \$685, 521-0181, 598-7492, après 18h.

PARC LAFONTAINE - Rachel/Bordeaux, 1,400 pi.ca., tranquille, ensoleillé, semi-rénové, 2e, 2 c.c., \$685, 521-0181, 598-7492, après 18h.

PARC LAFONTAINE - Rachel/Bordeaux, 1,400 pi.ca., tranquille, ensoleillé, semi-rénové, 2e, 2 c.c., \$685, 521-0181, 598-7492, après 18h.

PARC LAFONTAINE - Rachel/Bordeaux, 1,400 pi.ca., tranquille, ensoleillé, semi-rénové, 2e, 2 c.c., \$685, 521-0181, 598-7492, après 18h.

PARC LAFONTAINE - Rachel/Bordeaux, 1,400 pi.ca., tranquille, ensoleillé, semi-rénové, 2e, 2 c.c., \$685, 521-0181, 598-7492, après 18h.

PARC LAFONTAINE - Rachel/Bordeaux, 1,400 pi.ca., tranquille, ensoleillé, semi-rénové, 2e, 2 c.c., \$685, 521-0181, 598-7492, après 18h.

PARC LAFONTAINE - Rachel/Bordeaux, 1,400 pi.ca., tranquille, ensoleillé, semi-rénové, 2e, 2 c.c., \$685, 521-0181, 598-7492, après 18h.

Bureaux à louer

VIEUX-MONTRÉAL 468, RUE ST-JEAN

Bureau à louer

1 000 à 5 000 pi car.

Aménagement selon vos besoins

Chauffage, électricité, air climatisé

Thermostat sur chaque étage

Nettoyage

Pour information: Monique Lemay 849-5671

Bureaux à louer

\$12, le pi. car. TOUT COMPRIS

incl. stationnement. Situé au 4964, Place de la Savane, (près Décarie et Métropolitain), près du métro.

1,300 pi. car. à 6,000 pi. car. 341-5331, poste 274.

A LOUER, Décarie près Monkland, face au métro, jusqu'à 1,000 pi.ca. prêt à rénover selon besoins, 592-8438, 465-1917

ATTENTION / PROFESSIONNEL

Près métro / 84 Lambton

Ideal pour notaire, comptable, clinique ou autres. (3) bureaux fermés, réception, s/d'attente. Bien situés, très propres. Libre inf. Thérèse Aucoin, 445-9332

BUREAU PARTIEL A LOUER

350 pi. car. 327-3191

BUREAUX PROFESSIONNELS

4 pièces fermées + s/d'attente + réception. 1555 Laurier est, Mme Muehrler 467-1530, 521-2103.

CENTRE-VILLE Idéal professionnel. 20,000 pi.ca. et plus. Peut être subdivisé. De 9h à 17h: 939-1418

CÔTE-VERTU coin l'Acadie, 3,400 pi. car, air conditionné, stationnement, clé en main, 739-3641

HOCHÉLAGA / LANGELIER: 30 X 6, 900 à 1,800 pi.ca. \$750/pi.ca. 2 puits de lumière. 259-8040

BAR AVEC TERRASSE

Long du RICHELIEU. Très beau site. Bon chiffre d'affaires. 1-787-2872

CAFÉ RESTAURANT

situé à Sherbrooke. Très beaux profits. (819)562-9455

DÉPANNAGE: Avec valdeuse. \$15,000, ou meilleur offre. 345-1091

DÉPANNAGE licencié, près de Drummondville avec 3 logements de 5 1/2, thermopompe avec air climatisé, grand terrain, acheteur sérieux. (819) 398-7454

ÉPICERIE: Licenciée. Fugèreville, tout équipé, aussi magasin matériel const. (comp), 3 camions, chariot élévateur, 5 entrées. Bien situé, unique sur 6 paroisées. Chiffre d'aff. \$8,900,000. (819)748-4101, (819)742-2421

HOTEL DE CAMPAGNE: Avec bar, 90 chambres, 3 étages, 5 c.c. Possib. de 10, 4% meublé, accepterait 120,000 \$N. 622-3519. Ecrire (819)888-2809

IMPRIMERIE A VENDRE

381-5408 le samedi

MOTEL à BROSSARD: 18 unités, sur terrain de 53,000 pi.ca., avec résidence. 672-7947, du lundi au jeudi, de 9h00 à midi.

MOTEL à HAWKESBURY

69 chambres, restaurant, salon, bar, salle de banquet, 2,8 X les revenus, potentiel de croissance. M. Vij (613) 853-1155, Re/Max Metro City Bkr.

RESTAURANT-LAVAL

Avec terrasse, vendre ou louer, ch. d'affaires \$350,000. 256-7477, 256-3342

RESTAURANT MT-LAURIE

Cuisine traditionnelle française et régionale. 50 tables, 20 pi. terrasse et patio, c.lé en main, près métro, 1,000 à 2,600 pi.ca. 845-1435.

VIEUX-MTL: St-Paul, 1,000 pi.c., entièrement rénové, meublé ou non. 1 mois gratuit. Prix compétitifs. 962-0029

WESTMOUNT: Bureau professionnel, rénové, dans édifice victorien, rue Sherbrooke, services compris ou espace seulement, disponible immédiatement. 829-2119

PARIS Montmartré, 2 pièces, rénové, confort nord-américain, \$1,400. Libre septembre. (418)698-9286

MIAMI bord mer, condo temps partagé, 406 + 456 sm², toutes commodités, \$10,000 CAN. 819-878-3709.

CHAMBRES ET PENSONS à louer

RESIDENCE PIERROT: Pour personnes âgées. Ch. privée ou semi-privée. Cas d'alzheimer acceptés. Chomedey, Lavil, 687-9844

ESPACE COMMERCIAL à louer

GAGNANT DE 2 PRIX DE LA VILLE DE QUÉBEC

Le plus bel immeuble du Québec. 1re et 2e étages, 11 Be rue. Site de choix pour espace commercial, jusqu'à 4 000 pi.ca. Fractionnement possible. (418) 648-9428

AVIS AUX CONSOMMATEURS

Meubles de manufacture à prix de gros. 351-7078. A. Tessier L&L.

DIVAN-LIT: Velours bordeaux, à vendre, \$70. très bonne condition, très confortable. 361-6543, de 7h à 19h30.

MOBILIER CHAMBRE: 7 mcs., moderne, 3 mois d'usage. (Cause départ). Prix à discuter. 733-9365

Téléviseurs, stéréos, vidéos

METALICA 89 - en 87: Floyd 88, Page 88, Zep 75, Kiss 77, Purple 74, Marillion 87, Elvis 77, Waters 87, Madonna 87, The Boss 88, Dylan 88, + 3,000 concerts-Vidéo de 1961 à 89. 433-8913

PRODUCTION VIDEO

Consultants média Moonlight: Production vidéo commerciale et industrielle. Expérience professionnelle de plus de 6 ans. Renseignements sur 738-5655.

Propriétés commerciales

TERRAIN de 25,000 pi.ca. et bâtisses commerciales au centre de ville Mercier. Inf. M. Duquette, Century 21 Alpha cr. 636-0986, 899-2121.

Terrains commerciaux

SHERBROOKE, à proximité de l'Auto-routé + 55, terrains de dimensions variées. (819) 822-1051.

SPORTS

Après plusieurs mois d'efforts

Les Nordiques embauchent Mylnikov

Un contrat d'un an plus une année d'option

Robert Laflamme
de la Presse Canadienne

QUÉBEC — Depuis le temps qu'ils rêvaient d'obtenir un gardien d'expérience, les Nordiques de Québec ont finalement confirmé, hier midi, l'embauche du numéro un soviétique : le gardien de l'équipe nationale, Sergei Mylnikov.

Le président de l'équipe, Me Marcel Aubut, accompagné dans cette « mission spéciale » du directeur général Martin Madden, a annoncé la nouvelle de l'embauche de Mylnikov pour les deux prochaines saisons depuis l'ambassade canadienne à Moscou, vers 20 h 10 heure locale, hier.

« L'entente a été finalisée en début d'après-midi (heure de Moscou).

Nous sommes à bout de souffle. Les négociations ont été difficiles. C'est le dévouement de plusieurs mois d'efforts », a affirmé Madden.

Mylnikov, qui est âgé de 30 ans, arrivera dans la Vieille Capitale le 2 septembre. Il sera prêt pour l'ouverture du camp d'entraînement, le 8. Son épouse et ses deux fils le rejoindront à la fin du mois de septembre.

« Cette acquisition est en grande partie attribuable au succès remporté par Rendez-Vous 87 ».

Sans dévoiler trop de détails, Aubut n'a pas nié que l'ancien joueur étoile soviétique Vladislav Tretiak avait été un des artisans de la venue de Mylnikov à Québec.

« Il n'a pas été le seul. Nous avons fait appel à tous nos contacts en Union soviétique », a admis Me Aubut.

Les Nordiques ont dû verser une compensation non précisée, répartie également entre Mylnikov et la Fédération soviétique de hockey, pour s'assurer les services du gardien.

Le président des Nordiques a déclaré que ses hommes de hockey avaient obtenu l'assurance de la part de Mylnikov qu'il désirait jouer à Québec avant de le repêcher.

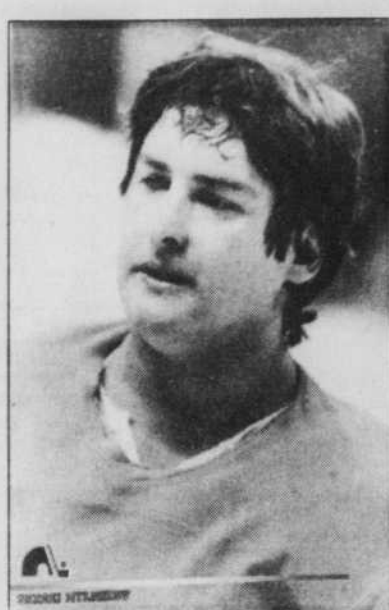
« Nous savions que ce ne serait pas un choix au repêchage gaspillé », a avancé Aubut.

« Une fois cette certitude acquise, il nous restait à nous entendre avec la Fédération soviétique de hockey. Ce qui a été compliqué par moment. La mentalité des Soviétiques est différente de la nôtre. Mais depuis Rendez-vous 87, nous jouissons d'une relation privilégiée avec eux ».

Les Nordiques, par l'entremise de Me Aubut et de Pierre Gauthier, dépêchéur en chef de l'équipe, ont semblé-t-il convaincu Mylnikov, à Stockholm, en Suède, à l'occasion des Championnats du monde, en avril dernier.

Mylnikov a été un choix de septième ronde (127e au total) des Fleurdelisés lors du dernier repêchage de la LNH.

Né à Chelyabinsk le 6 octobre 1958, il a évolué 13 saisons dans la Ligue de hockey soviétique, dont 11 avec le Traktor de Chelyabinsk. Il a main-



Sergei Mylnikov

tenu une moyenne de buts alloués par match de 3,41 en 391 parties.

Avec l'équipe nationale, Mylnikov a disputé 62 rencontres. Il a conservé une excellente moyenne de 1.87 derrière les Fetisov, Kasatonov, Starikov, Gusarov et compagnie.

BASEBALL

Ligue nationale
Jeudi
San Diego 6, New York 2
Chicago 3, Cincinnati 2
S. Francisco 10, Montréal 5
L. Angeles 10, Phil'phie 4
Houston 5, Pittsburgh 3

Hier
St. Louis à Cincinnati
Los Angeles à New York
San Diego à Montréal
S. Francisco à Phil'phie
Pittsburgh à Atlanta
Chicago à Houston

Aujourd'hui
Los Angeles, Wetteland (3-4) à New York, Ojeda (9-9), 14 h 20
St. Louis, Magrane (15-7) à Cincinnati, Mahler (9-11), 19 h 05
San Francisco, Downs (2-3) à Philadelphie, Mulholland (2-5), 19 h 05
Pittsburgh, Drabek (10-9) à Atlanta, Smoltz (11-

11), 19 h 10
San Diego, Harris (5-6) à Montréal, DeMartinez (12-3), 19 h 35
Chicago, G.Maddux (14-8) à Houston, Portugal (2-1), 20 h 35

Ligue américaine
Jeudi
Oakland 1, Cleveland 0
Baltimore 11, Toronto 6
New York 2, Detroit 1
Chicago 6, Texas 1
Milwaukee 8, Boston 4
Kansas City 4, Seattle 2

Hier
New York à Detroit
Toronto à Baltimore
Texas à Chicago
Boston à Milwaukee
Kansas City à Seattle
Minnesota à Oakland
Cleveland en Californie

Aujourd'hui
Boston, Boddicker (10-9) à Milwaukee, Peterek (0-0), 14 h 20
Minnesota, Aguilera (0-2) à Oakland, S.Davis (13-5), 16 h 05
Texas, B.Witt (9-10) à Chicago, Dotson (3-6), 19 h
Toronto, Key (7-13) à Baltimore, Thurmond (2-4), 19 h 35
New York, Hawkins (13-11) à Detroit, Morris (2-10), 19 h 35
Cleveland, Bailes (4-8) en Californie, Blyleven (12-2), 22 h 05
Kansas City, Aquino (6-7) à Seattle, R.Johnson (5-3), 22 h 05

Ligue nationale
Jeudi
San Diego 6, New York 2
Chicago 3, Cincinnati 2
S. Francisco 10, Montréal 5
L. Angeles 10, Phil'phie 4
Houston 5, Pittsburgh 3

Hier
St. Louis à Cincinnati
Los Angeles à New York
San Diego à Montréal
S. Francisco à Phil'phie
Pittsburgh à Atlanta
Chicago à Houston

Aujourd'hui
Los Angeles, Wetteland (3-4) à New York, Ojeda (9-9), 14 h 20
St. Louis, Magrane (15-7) à Cincinnati, Mahler (9-11), 19 h 05
San Francisco, Downs (2-3) à Philadelphie, Mulholland (2-5), 19 h 05
Pittsburgh, Drabek (10-9) à Atlanta, Smoltz (11-

Ligue américaine
Jeudi
Oakland 1, Cleveland 0
Baltimore 11, Toronto 6
New York 2, Detroit 1
Chicago 6, Texas 1
Milwaukee 8, Boston 4
Kansas City 4, Seattle 2

Hier
New York à Detroit
Toronto à Baltimore
Texas à Chicago
Boston à Milwaukee
Kansas City à Seattle
Minnesota à Oakland
Cleveland en Californie

Aujourd'hui
Boston, Boddicker (10-9) à Milwaukee, Peterek (0-0), 14 h 20
Minnesota, Aguilera (0-2) à Oakland, S.Davis (13-5), 16 h 05
Texas, B.Witt (9-10) à Chicago, Dotson (3-6), 19 h
Toronto, Key (7-13) à Baltimore, Thurmond (2-4), 19 h 35
New York, Hawkins (13-11) à Detroit, Morris (2-10), 19 h 35
Cleveland, Bailes (4-8) en Californie, Blyleven (12-2), 22 h 05
Kansas City, Aquino (6-7) à Seattle, R.Johnson (5-3), 22 h 05

Ligue nationale
Jeudi
San Diego 6, New York 2
Chicago 3, Cincinnati 2
S. Francisco 10, Montréal 5
L. Angeles 10, Phil'phie 4
Houston 5, Pittsburgh 3

Hier
St. Louis à Cincinnati
Los Angeles à New York
San Diego à Montréal
S. Francisco à Phil'phie
Pittsburgh à Atlanta
Chicago à Houston

Aujourd'hui
Los Angeles, Wetteland (3-4) à New York, Ojeda (9-9), 14 h 20
St. Louis, Magrane (15-7) à Cincinnati, Mahler (9-11), 19 h 05
San Francisco, Downs (2-3) à Philadelphie, Mulholland (2-5), 19 h 05
Pittsburgh, Drabek (10-9) à Atlanta, Smoltz (11-

Ligue américaine
Jeudi
Oakland 1, Cleveland 0
Baltimore 11, Toronto 6
New York 2, Detroit 1
Chicago 6, Texas 1
Milwaukee 8, Boston 4
Kansas City 4, Seattle 2

Hier
New York à Detroit
Toronto à Baltimore
Texas à Chicago
Boston à Milwaukee
Kansas City à Seattle
Minnesota à Oakland
Cleveland en Californie

Aujourd'hui
Boston, Boddicker (10-9) à Milwaukee, Peterek (0-0), 14 h 20
Minnesota, Aguilera (0-2) à Oakland, S.Davis (13-5), 16 h 05
Texas, B.Witt (9-10) à Chicago, Dotson (3-6), 19 h
Toronto, Key (7-13) à Baltimore, Thurmond (2-4), 19 h 35
New York, Hawkins (13-11) à Detroit, Morris (2-10), 19 h 35
Cleveland, Bailes (4-8) en Californie, Blyleven (12-2), 22 h 05
Kansas City, Aquino (6-7) à Seattle, R.Johnson (5-3), 22 h 05

Ligue nationale
Jeudi
San Diego 6, New York 2
Chicago 3, Cincinnati 2
S. Francisco 10, Montréal 5
L. Angeles 10, Phil'phie 4
Houston 5, Pittsburgh 3

Hier
St. Louis à Cincinnati
Los Angeles à New York
San Diego à Montréal
S. Francisco à Phil'phie
Pittsburgh à Atlanta
Chicago à Houston

Aujourd'hui
Los Angeles, Wetteland (3-4) à New York, Ojeda (9-9), 14 h 20
St. Louis, Magrane (15-7) à Cincinnati, Mahler (9-11), 19 h 05
San Francisco, Downs (2-3) à Philadelphie, Mulholland (2-5), 19 h 05
Pittsburgh, Drabek (10-9) à Atlanta, Smoltz (11-

Ligue américaine
Jeudi
Oakland 1, Cleveland 0
Baltimore 11, Toronto 6
New York 2, Detroit 1
Chicago 6, Texas 1
Milwaukee 8, Boston 4
Kansas City 4, Seattle 2

Hier
New York à Detroit
Toronto à Baltimore
Texas à Chicago
Boston à Milwaukee
Kansas City à Seattle
Minnesota à Oakland
Cleveland en Californie

Aujourd'hui
Boston, Boddicker (10-9) à Milwaukee, Peterek (0-0), 14 h 20
Minnesota, Aguilera (0-2) à Oakland, S.Davis (13-5), 16 h 05
Texas, B.Witt (9-10) à Chicago, Dotson (3-6), 19 h
Toronto, Key (7-13) à Baltimore, Thurmond (2-4), 19 h 35
New York, Hawkins (13-11) à Detroit, Morris (2-10), 19 h 35
Cleveland, Bailes (4-8) en Californie, Blyleven (12-2), 22 h 05
Kansas City, Aquino (6-7) à Seattle, R.Johnson (5-3), 22 h 05

Ligue nationale
Jeudi
San Diego 6, New York 2
Chicago 3, Cincinnati 2
S. Francisco 10, Montréal 5
L. Angeles 10, Phil'phie 4
Houston 5, Pittsburgh 3

Hier
St. Louis à Cincinnati
Los Angeles à New York
San Diego à Montréal
S. Francisco à Phil'phie
Pittsburgh à Atlanta
Chicago à Houston

Aujourd'hui
Los Angeles, Wetteland (3-4) à New York, Ojeda (9-9), 14 h 20
St. Louis, Magrane (15-7) à Cincinnati, Mahler (9-11), 19 h 05
San Francisco, Downs (2-3) à Philadelphie, Mulholland (2-5), 19 h 05
Pittsburgh, Drabek (10-9) à Atlanta, Smoltz (11-

Ligue américaine
Jeudi
Oakland 1, Cleveland 0
Baltimore 11, Toronto 6
New York 2, Detroit 1
Chicago 6, Texas 1
Milwaukee 8, Boston 4
Kansas City 4, Seattle 2

Hier
New York à Detroit
Toronto à Baltimore
Texas à Chicago
Boston à Milwaukee
Kansas City à Seattle
Minnesota à Oakland
Cleveland en Californie

Aujourd'hui
Boston, Boddicker (10-9) à Milwaukee, Peterek (0-0), 14 h 20
Minnesota, Aguilera (0-2) à Oakland, S.Davis (13-5), 16 h 05
Texas, B.Witt (9-10) à Chicago, Dotson (3-6), 19 h
Toronto, Key (7-13) à Baltimore, Thurmond (2-4), 19 h 35
New York, Hawkins (13-11) à Detroit, Morris (2-10), 19 h 35
Cleveland, Bailes (4-8) en Californie, Blyleven (12-2), 22 h 05
Kansas City, Aquino (6-7) à Seattle, R.Johnson (5-3), 22 h 05

Ligue nationale
Jeudi
San Diego 6, New York 2
Chicago 3, Cincinnati 2
S. Francisco 10, Montréal 5
L. Angeles 10, Phil'phie 4
Houston 5, Pittsburgh 3

Hier
St. Louis à Cincinnati
Los Angeles à New York
San Diego à Montréal
S. Francisco à Phil'phie
Pittsburgh à Atlanta
Chicago à Houston

Aujourd'hui
Los Angeles, Wetteland (3-4) à New York, Ojeda (9-9), 14 h 20
St. Louis, Magrane (15-7) à Cincinnati, Mahler (9-11), 19 h 05
San Francisco, Downs (2-3) à Philadelphie, Mulholland (2-5), 19 h 05
Pittsburgh, Drabek (10-9) à Atlanta, Smoltz (11-

Ligue américaine
Jeudi
Oakland 1, Cleveland 0
Baltimore 11, Toronto 6
New York 2, Detroit 1
Chicago 6, Texas 1
Milwaukee 8, Boston 4
Kansas City 4, Seattle 2

Hier
New York à Detroit
Toronto à Baltimore
Texas à Chicago
Boston à Milwaukee
Kansas City à Seattle
Minnesota à Oakland
Cleveland en Californie

Aujourd'hui
Boston, Boddicker (10-9) à Milwaukee, Peterek (0-0), 14 h 20
Minnesota, Aguilera (0-2) à Oakland, S.Davis (13-5), 16 h 05
Texas, B.Witt (9-10) à Chicago, Dotson (3-6), 19 h
Toronto, Key (7-13) à Baltimore, Thurmond (2-4), 19 h 35
New York, Hawkins (13-11) à Detroit, Morris (2-10), 19 h 35
Cleveland, Bailes (4-8) en Californie, Blyleven (12-2), 22 h 05
Kansas City, Aquino (6-7) à Seattle, R.Johnson (5-3), 22 h 05

Ligue nationale
Jeudi
San Diego 6, New York 2
Chicago 3, Cincinnati 2
S. Francisco 10, Montréal 5
L. Angeles 10, Phil'phie 4
Houston 5, Pittsburgh 3

Hier
St. Louis à Cincinnati
Los Angeles à New York
San Diego à Montréal
S. Francisco à Phil'phie
Pittsburgh à Atlanta
Chicago à Houston

Aujourd'hui
Los Angeles, Wetteland (3-4) à New York, Ojeda (9-9), 14 h 20
St. Louis, Magrane (15-7) à Cincinnati, Mahler (9-11), 19 h 05
San Francisco, Downs (2-3) à Philadelphie, Mulholland (2-5), 19 h 05
Pittsburgh, Drabek (10-9) à Atlanta, Smoltz (11-

INTERNATIONAUX PLAYER'S McEnroe en demi-finale

d'après l'Agence France-Presse

L'AMÉRICAIN John McEnroe, tête de série no 2, s'est qualifié hier pour les demi-finales des Internationaux du Canada de tennis comptant pour le Nabisco Grand Prix et dotés de \$ 765,000, en éliminant l'Autrichien Alex Antonitsch.

McEnroe sera de nouveau opposé en demi-finale à son compatriote Jay Berger, tête de série no 6, qui a battu hier le Vénézuélien Nicolas Pereira. Les deux joueurs américains s'é-

taient déjà affrontés la semaine dernière en finale du tournoi d'Indianapolis, McEnroe l'ayant alors emporté 6-4, 4-6 et 6-4.

Berger, 14e joueur mondial, a estimé hier qu'il avait peu de chances de l'emporter si McEnroe était au mieux de sa forme en demi-finale.

« C'est un joueur phénoménal, a-t-il déclaré. Si vous aviez vu les points qu'il marquait la semaine dernière... Je ne peux pas être sûr sur chaque balle », a-t-il souligné.

McMahon passe aux Chargers

LAKE FOREST, Illinois (AP) — Jim McMahon, qui a guidé les Bears de Chicago à la conquête du Super Bowl en 1986 avant de perdre la confiance de son entraîneur Mike Ditka, a été échangé aux Chargers de San Diego.

Les Bears obtiendront en retour un choix au repêchage de 1990 qui sera déterminé selon l'utilisation de McMahon avec les Chargers.

L'ancien quart-arrière étoile devrait revêtir l'uniforme des Chargers, ce soir, lors du match hors-concours contre les Bears, même s'il est peu probable qu'il joue.

« Ditka et moi, nous ne nous sommes pas parlés pendant le camp d'entraînement et je me doutais que

quelque chose se tramait, a avoué McMahon. Et je n'avais pas tort ».

« Je suis soulagé. Je suis toutefois désolé pour les autres gars qui doivent vivre avec cette décision ».

McMahon, qui aura 30 ans lundi, faisait la lutte à Mike Tomczak et Jim Harbaugh pour obtenir le poste de quart partant cette saison après avoir été énuqué par des blessures répétitives au cours des cinq dernières années. Il a complété quatre de ses six passes pour des gains de 47 verges dans une victoire de 28-20 contre les Dolphins de Miami dans le cadre d'un match hors-concours, lundi.

McMahon doute qu'il aurait mérité le poste de quart partant cette saison.

« De la façon dont les choses allaient au camp d'entraînement, sûrement pas. Ils donnent l'impression d'avoir confiance de gagner avec quelqu'un d'autre. C'est leur façon de faire mais, au moins, je n'ai plus à m'en accommoder maintenant », a déclaré McMahon.

Ditka a toujours voué du respect à McMahon, mais il est d'avis qu'un changement d'air lui sera profitable.

quelque chose se tramait, a avoué McMahon. Et je n'avais pas tort ».

« Je suis soulagé. Je suis toutefois désolé pour les autres gars qui doivent vivre avec cette décision ».

McMahon, qui aura 30 ans lundi, faisait la lutte à Mike Tomczak et Jim Harbaugh pour obtenir le poste de quart partant cette saison après avoir été énuqué par des blessures répétitives au cours des cinq dernières années. Il a complété quatre de ses six passes pour des gains de 47 verges dans une victoire de 28-20 contre les Dolphins de Miami dans le cadre d'un match hors-concours, lundi.

McMahon doute qu'il aurait mérité le poste de quart partant cette saison.

« De la façon dont les choses allaient au camp d'entraînement, sûrement pas. Ils donnent l'impression d'avoir confiance de gagner avec quelqu'un d'autre. C'est leur façon de faire mais, au moins, je n'ai plus à m'en accommoder maintenant », a déclaré McMahon.

Ditka a toujours voué du respect à McMahon, mais il est d'avis qu'un changement d'air lui sera profitable.

quelque chose se tramait, a avoué McMahon. Et je n'avais pas tort ».

« Je suis soulagé. Je suis toutefois désolé pour les autres gars qui doivent vivre avec cette décision ».

McMahon, qui aura 30 ans lundi, faisait la lutte à Mike Tomczak et Jim Harbaugh pour obtenir le poste de quart partant cette saison après avoir été énuqué par des blessures répétitives au cours des cinq dernières années. Il a complété quatre de ses six passes pour des gains de 47 verges dans une victoire de 28-20 contre les Dolphins de Miami dans le cadre d'un match hors-concours, lundi.

McMahon doute qu'il aurait mérité le poste de quart partant cette saison.

« De la façon dont les choses allaient au camp d'entraînement, sûrement pas. Ils donnent l'impression d'avoir confiance de gagner avec quelqu'un d'autre. C'est leur façon de faire mais, au moins, je n'ai plus à m'en accommoder maintenant », a déclaré McMahon.

Ditka a toujours voué du respect à McMahon, mais il est d'avis qu'un changement d'air lui sera profitable.

quelque chose se tramait, a avoué McMahon. Et je n'avais pas tort ».

« Je suis soulagé. Je suis toutefois désolé pour les autres gars qui doivent vivre avec cette décision ».

McMahon, qui aura 30 ans lundi, faisait la lutte à Mike Tomczak et Jim Harbaugh pour obtenir le poste de quart partant cette saison après avoir été énuqué par des blessures répétitives au cours des cinq dernières années. Il a complété quatre de ses six passes pour des gains de 47 verges dans une victoire de 28-20 contre les Dolphins de Miami dans le cadre d'un match hors-concours, lundi.

McMahon doute qu'il aurait mérité le poste de quart partant cette saison.

« De la façon dont les choses allaient au camp d'entraînement, sûrement pas. Ils donnent l'impression d'avoir confiance de gagner avec quelqu'un d'autre. C'est leur façon de faire mais, au moins, je n'ai plus à m'en accommoder maintenant », a déclaré McMahon.

Ditka a toujours voué du respect à McMahon, mais il est d'avis qu'un changement d'air lui sera profitable.

quelque chose se tramait, a avoué McMahon. Et je n'avais pas tort ».

« Je suis soulagé. Je suis toutefois désolé pour les autres gars qui doivent vivre avec cette décision ».

McMahon, qui aura 30 ans lundi, faisait la lutte à Mike Tomczak et Jim Harbaugh pour obtenir le poste de quart partant cette saison après avoir été énuqué par des blessures répétitives au cours des cinq dernières années. Il a complété quatre de ses six passes pour des gains de 47 verges dans une victoire de 28-20 contre les Dolphins de Miami dans le cadre d'un match hors-concours, lundi.

McMahon doute qu'il aurait mérité le poste de quart partant cette saison.

« De la façon dont les choses allaient au camp d'entraînement, sûrement pas. Ils donnent l'impression d'avoir confiance de gagner avec quelqu'un d'autre. C'est leur façon de faire mais, au moins, je n'ai plus à m'en accommoder maintenant », a déclaré McMahon.

Ditka a toujours voué du respect à McMahon, mais il est d'avis qu'un changement d'air lui sera profitable.

quelque chose se tramait, a avoué McMahon. Et je n'avais pas tort ».

« Je suis soulagé. Je suis toutefois désolé pour les autres gars qui doivent vivre avec cette décision ».

McMahon, qui aura 30 ans lundi, faisait la lutte à Mike Tomczak et Jim Harbaugh pour obtenir le poste de quart partant cette saison après avoir été énuqué par des blessures répétitives au cours des cinq dernières années. Il a complété quatre de ses six passes pour des gains de 47 verges dans une victoire de 28-20 contre les Dolphins de Miami dans le cadre d'un match hors-concours, lundi.

McMahon doute qu'il aurait mérité le poste de quart partant cette saison.

« De la façon dont les choses allaient au camp d'entraînement, sûrement pas. Ils donnent l'impression d'avoir confiance de gagner avec quelqu'un d'autre. C'est leur façon de faire mais, au moins, je n'ai plus à m'en accommoder maintenant », a déclaré McMahon.

Ditka a toujours voué du respect à McMahon, mais il est d'avis qu'un changement d'air lui sera profitable.

quelque chose se tramait, a avoué McMahon. Et je n'avais pas tort ».

« Je suis soulagé. Je suis toutefois désolé pour les autres gars qui doivent vivre avec cette décision ».

McMahon, qui aura 30 ans lundi, faisait la lutte à Mike Tomczak et Jim Harbaugh pour obtenir le poste de quart partant cette saison après avoir été énuqué par des blessures répétitives au cours des cinq dernières années. Il a complété quatre de ses six passes pour des gains de 47 verges dans une victoire de 28-20 contre les Dolphins de Miami dans le cadre d'un match hors-concours, lundi.

McMahon doute qu'il aurait mérité le poste de quart partant cette saison.

« De la façon dont les choses allaient au camp d'entraînement, sûrement pas. Ils donnent l'impression d'avoir confiance de gagner avec quelqu'un d'autre. C'est leur façon de faire mais, au moins, je n'ai plus à m'en accommoder maintenant », a déclaré McMahon.

Ditka a toujours voué du respect à McMahon, mais il est d'avis qu'un changement d'air lui sera profitable.

quelque chose se tramait, a avoué McMahon. Et je n'avais pas tort ».

« Je suis soulagé. Je suis toutefois désolé pour les autres gars qui doivent vivre avec cette décision ».

McMahon, qui aura 30 ans lundi, faisait la lutte à Mike Tomczak et Jim Harbaugh pour obtenir le poste de quart partant cette saison après avoir été énuqué par des blessures répétitives au cours des cinq dernières années. Il a complété quatre de ses six passes pour des gains de 47 verges dans une victoire de 28-20 contre les Dolphins de Miami dans le cadre d'un match hors-concours, lundi.

McMahon doute qu'il aurait mérité le poste de quart partant cette saison.

« De la façon dont les choses allaient au camp d'entraînement, sûrement pas. Ils donnent l'impression d'avoir confiance de gagner avec quelqu'un d'autre. C'est leur façon de faire mais, au moins, je n'ai plus à m'en accommoder maintenant », a déclaré McMahon.

Ditka a toujours voué du respect à McMahon, mais il est d'avis qu'un changement d'air lui sera profitable.

quelque chose se tramait, a avoué McMahon. Et je n'avais pas tort ».

« Je suis soulagé. Je suis toutefois désolé pour les autres gars qui doivent vivre avec cette décision ».

McMahon, qui aura 30 ans lundi, faisait la lutte à Mike Tomczak et Jim Harbaugh pour obtenir le poste de quart partant cette saison après avoir été énuqué par des blessures répétitives au cours des cinq dernières années. Il a complété quatre de ses six passes pour des gains de 47 verges dans une victoire de 28-20 contre les Dolphins de Miami dans le cadre d'un match hors-concours, lundi.

McMahon doute qu'il aurait mérité le poste de quart partant cette saison.

« De la façon dont les choses allaient au camp d'entraînement, sûrement pas. Ils donnent l'impression d'avoir confiance de gagner avec quelqu'un d'autre. C'est leur façon de faire mais, au moins, je n'ai plus à m'en accommoder maintenant », a déclaré McMahon.

Ditka a toujours voué du respect à McMahon, mais il est d'avis qu'un changement d'air lui sera profitable.

quelque chose se tramait, a avoué McMahon. Et je n'avais pas tort ».

« Je suis soulagé. Je suis toutefois désolé pour les autres gars qui doivent vivre avec cette décision ».

McMahon, qui aura 30 ans lundi, faisait la lutte à Mike Tomczak et Jim Harbaugh pour obtenir le poste de quart partant cette saison après avoir été énuqué par des blessures répétitives au cours des cinq dernières années. Il a complété quatre de ses six passes pour des gains de 47 verges dans une victoire de 28-20 contre les Dolphins de Miami dans le cadre d'un match hors-concours, lundi.

McMahon doute qu'il aurait mérité le poste de quart partant cette saison.

« De la façon dont les choses allaient au camp d'entraînement, sûrement pas. Ils donnent l'impression d'avoir confiance de gagner avec quelqu'un d'autre. C'est leur façon de faire mais, au moins, je n'ai plus à m'en accommoder maintenant », a déclaré McMahon.

Ditka a toujours voué du respect à McMahon, mais il est d'avis qu'un changement d'air lui sera profitable.

quelque chose se tramait, a avoué McMahon. Et je n'avais pas tort ».

« Je suis soulagé. Je suis toutefois désolé pour les autres gars qui doivent vivre avec cette décision ».

McMahon, qui aura 30 ans lundi, faisait la lutte à Mike Tomczak et Jim Harbaugh pour obtenir le poste de quart partant cette saison après avoir été énuqué par des blessures répétitives au cours des cinq dernières années. Il a complété quatre de ses six passes pour des gains de 47 verges dans une victoire de 28-20 contre les Dolphins de Miami dans le cadre d'un match hors-concours, lundi.

McMahon doute qu'il aurait mérité le poste de quart partant cette saison.

« De la façon dont les choses allaient au camp d'entraînement, sûrement pas. Ils donnent l'impression d'avoir confiance de gagner avec quelqu'un d'autre. C'est leur façon de faire mais, au moins, je n'ai plus à m'en accommoder maintenant », a déclaré McMahon.

Ditka a toujours voué du respect à McMahon, mais il est d'avis qu'un changement d'air lui sera profitable.

quelque chose se tramait, a avoué McMahon. Et je n'avais pas tort ».

« Je suis soulagé. Je suis toutefois désolé pour les autres gars qui doivent vivre avec cette décision ».

McMahon, qui aura 30 ans lundi, faisait la lutte à Mike Tomczak et Jim Harbaugh pour obtenir le poste de quart partant cette saison après avoir été énuqué par des blessures répétitives au cours des cinq dernières années. Il a complété quatre de ses six passes pour des gains de 47 verges dans une victoire de 28-20 contre les Dolphins de Miami dans le cadre d'un match hors-concours, lundi.

McMahon doute qu'il aurait mérité le poste de quart partant cette saison.

« De la façon dont les choses allaient au camp d'entraînement, sûrement pas. Ils donnent l'impression d'avoir confiance de gagner avec quelqu'un d'autre. C'est leur façon de faire mais, au moins, je n'ai plus à m'en accommoder maintenant », a déclaré McMahon.

Ditka a toujours voué du respect à McMahon, mais il est d'avis qu'un changement d'air lui sera profitable.

quelque chose se tramait, a avoué McMahon. Et je n'avais pas tort ».

« Je suis soulagé. Je suis toutefois désolé pour les autres gars qui doivent vivre avec cette décision ».

McMahon, qui aura 30 ans lundi, faisait la lutte à Mike Tomczak et Jim Harbaugh pour obtenir le poste de quart partant cette saison après avoir été énuqué par des blessures répétitives au cours des cinq dernières années. Il a complété quatre de ses six passes pour des gains de 47 verges dans une victoire de 28-20 contre les Dolphins de Miami dans le cadre d'un match hors-concours, lundi.

McMahon doute qu'il aurait mérité le poste de quart partant cette saison.

« De la façon dont les choses allaient au camp d'entraînement, sûrement pas. Ils donnent l'impression d'avoir confiance de gagner avec quelqu'un d'autre. C'est leur façon de faire mais, au moins, je n'ai plus à m'en accommoder maintenant », a déclaré McMahon.

Ditka a toujours voué du respect à McMahon, mais il est d'avis qu'un changement d'air lui sera profitable.

quelque chose se tramait, a avoué McMahon. Et je n'avais pas tort ».

« Je suis soulagé. Je suis toutefois désolé pour les autres gars qui doivent vivre avec cette décision ».

McMahon, qui aura 30 ans lundi, faisait la lutte à Mike Tomczak et Jim Harbaugh pour obtenir le poste de quart partant cette saison après avoir été énuqué par des blessures répétitives au cours des cinq dernières années. Il a complété quatre de ses six passes pour des gains de 47 verges dans une victoire de 28-20 contre les Dolphins de Miami dans le cadre d'un match hors-concours, lundi.

McMahon doute qu'il aurait mérité le poste de quart partant cette saison.

« De la façon dont les choses allaient au camp d'entraînement, sûrement pas. Ils donnent l'impression d'avoir confiance de gagner avec quelqu'un d'autre. C'est leur façon de faire mais, au moins, je n'ai plus à m'en accommoder maintenant », a déclaré McMahon.

Ditka a toujours voué du respect à McMahon, mais il est d'avis qu'un changement d'air lui sera profitable.



Jean-Luc
DUGUAY
▲ Hors-jeu

Paroles de gentleman

SUR le court central du stade de tennis Jarry, Andre Agassi, 19 ans, crinière de lion, short en denim et coqueluche de ces demoiselles, se défonce à frapper la balle. Sous la tente du commanditaire, Fred Perry, 80 ans, triple champion de Wimbledon et du US Open dans les années 30, regarde une photo de lui sautant de joie après une victoire, tout de blanc vêtu. « C'était bien, les pantalons, non ? Certains jeunes, aujourd'hui, ont l'air d'un lit défait quand ils se présentent sur le court... »

Je précise d'entrée que je suis le seul responsable du rapprochement entre Agassi et Perry. Le vénérable British, le meilleur joueur dont ait jamais accouché la fièvre Albion, n'oserait jamais pointer quelqu'un du doigt : il n'a pas été élevé comme ça, by George ! Ses propos restent généraux, et s'il nomme quelqu'un, c'est pour relever un bon côté. Ses paroles sont paroles de gentleman. Cela dit, si le chapeau vous fait...

Frederick John Perry était cette semaine l'invité du directeur des Internationaux Player's, John Beddington. Entouré, chouchouté, traité comme un roi, comme il se doit. Car il faut savoir que Fred, qui est la simplicité même, se fait donner du Mister par les grands joueurs des temps modernes, les Laver, Emerson, Stolle et compagnie. Encore un peu et ils lui demanderaient son autographe. Mais ils n'osent pas. J'ai osé, moi, et Mr. Perry m'a dédicacé la photo où, en pantalons blancs, il bondit au-dessus du