



**Garage Germain & Audy**  
Remorquage 24 hrs **819 523-5551**  
143, rue Bostonnais



## QUAND L'INDUSTRIE FORESTIÈRE RENCONTRE LA CULTURE

PAGE 3



## Nos clubs de VTT en pleine santé

PAGE 14



Couverture ambulancière à l'heure

## Dossier réglé!

PAGE 4



1608, boul. Ducharme,  
La Tuque  
819 523-4541

## Le nouveau Chrysler GRAND CARAVAN 2021 est arrivé !



# MAINTENANT OUVERT

*pour la saison 2021*

BNQ  
BNQ 2621-905  
Certificat n° 3575

*Dans le but de toujours mieux servir notre clientèle,  
notre béton est maintenant certifié BNQ*

*Un béton de qualité, fabriqué chez nous  
par des gens de chez nous!*



**BÉTONNIÈRE**  
*La Tuque*  
2018  
**Entrepreneur général**

**Pour information, contactez-nous au**

**819 676-3797**

**ou 819 523-7179**

2990, Place Industrielle, La Tuque Qc G9X 4T1 Courriel : [info@betonlt.com](mailto:info@betonlt.com)

Michel Desbiens  
Richard Desbiens

**CONSTRUCTION**  
**RÉGIONALE**  
**La Tuque**

R.B.Q. 1175-7838-56

ISO 9001

Certificat No.: 31014-2-01

R.B.Q. 1175-7838-56

**Fondation, finition de plancher de béton  
et toiture de membrane**

**Commercial - Industriel - Résidentiel**

**819 523-7179**

**2990, place Industrielle, La Tuque**

# Quand l'industrie forestière rencontre la culture

MARIE-EVE ALARIE  
mbalarie@icimedias.ca

**MAURICIE.** La forêt contribue depuis longtemps à façonner l'identité de la Mauricie, notamment sur les plans économique et artistique. Au tour du Théâtre PÂP à vouloir s'y attarder avec une nouvelle vision dans le cadre du projet Radio-ressources.

Depuis quelques semaines déjà, le Théâtre PÂP et son équipe parcourent les différentes régions du Québec afin d'en découvrir les enjeux socioéconomiques, ce qui s'écrit, l'histoire, les perspectives d'avenir, ce qui a marqué leurs paysages, etc. Dans le cadre du projet Radio-ressources, les ressources forestières, minières et agricoles se mélangent au matériel artistique, poétique ou littéraire des artistes qui vivent et pratiquent en région.

Le projet prend la forme de tables rondes virtuelles diffusées en direct sur le Web. La table ronde consacrée à la Mauricie se déroulera le 5 mai en soirée.

L'épisode portant sur la Mauricie mettra notamment de l'avant Chantal Moulin Vézina, biologiste forestière chez ZEC Mauricie, la mycologue Emmanuelle Caya, un ingénieur forestier, ainsi que Patrice Bergeron, président de Bioénergie La Tuque.

Quand on aborde sa participation à un projet culturel, il rigole quand on lui demande s'il va jouer au théâtre, le temps d'une prestation. Par contre, il accordera une entrevue à l'animateur Patrice Dubois pour parler d'un sujet qui le passionne depuis de nombreuses années: la forêt.

Vulgarisateur né, l'ingénieur forestier est la personne toute désignée pour parler des enjeux forestiers du Haut-Saint-Maurice. L'industrie forestière, tout ce qui touche les approvisionnements, mais aussi la question de la bioraffinerie forestière, voilà autant d'éléments qui seront abordés.

Le projet BELT a attiré l'attention des organisateurs. «Le fait qu'on puisse valoriser une ressource qui n'est pas actuellement utilisée sur le territoire et qui est abandonnée là. On veut maximiser l'utilisation de cette ressource et en faire un produit vert qui pourrait éventuellement nous aider à réduire nos impacts environnementaux», résume Patrice Bergeron.

«L'objectif était aussi de réunir des invités qui porteraient des regards différents sur la forêt. On a la chance qu'il y a toute une mythologie sur la forêt dans la région. C'est intéressant pour moi de fouiller le point de vue historique de l'industrie forestière, mais je veux



Les billets pour assister à l'événement virtuel du 5 mai à 20h sont disponibles gratuitement à [theatrepap.com/radio-ressources](http://theatrepap.com/radio-ressources), onglet «Saison 2020-2021».

(Photo Bruno Guérin)

aussi voir comment la forêt a un impact sur la vie des gens aujourd'hui, explique Patrice Dubois, directeur artistique de la compagnie de recherche théâtrale PÂP qui est derrière le projet Radio-ressources. Ce qui m'intéresse, c'est également d'aborder la forêt comme territoire de cohabitation par l'industrie, les cueilleurs et les gens qui l'habitent.»

Avec Radio-ressources, il s'amuse à marier des éléments qui ne se rencontreraient pas normalement. On peut penser à la poésie qui rencontrera des démarches industrielles en foresterie, par exemple. Les entrevues avec les invités seront d'ailleurs entrecoupées par les comédiens du groupe L'Ensemble qui liront des textes d'auteurs de la Mauricie qui se sont inspirés de la forêt et du territoire.

«Ce projet me change complètement. Depuis plusieurs mois, on rencontre des gens fascinants qui ont des démarches, des causes et des métiers tout aussi fascinants. Ça change aussi ma volonté d'occuper le territoire comme artiste. Je pense qu'on a un devoir de parler de notre société, mais également avec notre société. Dans son ADN, ce projet a cette volonté de parler avec la société. On ne veut pas reproduire l'idée de l'artiste de Montréal qui parle des régions. On veut se plonger dans le bain, qu'il y ait un dialogue», détaille le directeur artistique.

En Côte-Nord, au Bas-Saint-Laurent et au Lac-Saint-Jean, Patrice Dubois remarque que

c'est particulièrement le monde ancien ou la tradition et le nouveau qui se rencontrent au fil des discussions. «Par exemple, sur la Côte-Nord, l'industrie forestière est en déclin, mais les citoyens ont racheté le port de Baie-Comeau pour repenser son utilisation, raconte-t-il. Je réalise aussi qu'en général dans les régions, l'histoire est plus belle et complexe que celle qu'on a l'habitude de se raconter.»

«Chaque territoire a ses particularités. Au départ, j'avais comme intuition que l'histoire qu'on se raconte est possiblement plus complexe ou moins binaire. Sur la Côte-Nord, j'ai découvert que ce sont les femmes qui ont

gardé le tissu social bien vivant. En Mauricie, je trouvais seulement des hommes reliés à l'industrie forestière. Puis, je suis tombé sur Chantal Vézina qui est une jeune femme biologiste qui travaille avec 11 conseils d'administration de ZEC qui sont menés de façon traditionnelle. Elle amène un tout nouveau regard et de nouvelles perspectives pour gérer les ZECS», ajoute-t-il.

Le projet Radio-ressources est la première étape d'un projet théâtral dont l'écriture se fera sur les territoires visités et qui se jouera dans ces mêmes territoires.

(En collaboration avec Michel Scarpino)

## Vers une version allégée du Festival de chasse?

**FESTIVAL.** Après une période d'inactivité d'une année, le Festival De Chasse de La Tuque pourrait présenter quelques activités pour son édition 2021.

Mais il faudra oublier les activités à grand déploiement comme les spectacles et les déjeuners au Colisée municipal, ou il y a quelques années, à la tente du chasseur.

Le vice-président et porte-parole du Festival de chasse, Philippe Sergerie, a confirmé à L'Écho qu'on étudie actuellement la possibilité de présenter la clinique d'ajustement d'armes à feu des chasseurs, de même qu'une activité de mesurage de panache, dans une version qui ne prévoit pas de rassemblement.

Même si la date du Festival est encore loin, il est impossible pour le comité organisateur d'engager des dépenses pour des spectacles, dans un contexte où on ne sait pas quelles seront les mesures sanitaires au mois d'octobre.



**INVITATION AUX ORGANISMES DE LA TUQUE**

Vous aimeriez faire une demande d'aide financière, de commandite ou de biens matériels auprès de l'usine WestRock de La Tuque?

Si vous représentez un organisme à but non lucratif ou une école de la région, vous êtes invités à vous procurer le formulaire officiel de demande d'aide WestRock, en communiquant avec la Direction de l'usine, par téléphone, au 819 676-8100, poste 2613, ou par courriel: [helene.comeau@westrock.com](mailto:helene.comeau@westrock.com).

Une sélection sera effectuée. Les organismes et les écoles qui recevront une réponse favorable seront informés par lettre, téléphone ou par courriel, au cours de l'année 2022. Seules les demandes reçues **au plus tard le 1<sup>er</sup> juin 2021** pourront être évaluées.

**WestRock est fière d'encourager la communauté!**



Photo de Benoît Barrette  
©2020 WESTROCK COMPANY. ALL RIGHTS RESERVED.  
>301032



**S'offrir LA TUQUE**

*c'est s'offrir*

**DES PRODUITS ET SERVICES D'ICI!**

**SUIVEZ NOTRE PAGE FACEBOOK**



**MERCI AUX PARTENAIRES DE S'OFFRIR LA TUQUE**



**UNE INITIATIVE DU COMITÉ DE RELANCE ÉCONOMIQUE DE L'AGGLOMÉRATION DE LA TUQUE**

ÉCHO DE LA TUQUE - [www.lechodelatuque.com](http://www.lechodelatuque.com) - Le mercredi 5 mai 2021 - 3

333.82<

# Couverture ambulancière à l'heure: dossier réglé

MICHEL SCARPINO  
mscarpino@lechodelatuque.com

**URGENCE.** Après un projet pilote mis de l'avant en juillet dernier, la couverture ambulancière à l'heure devient permanente pour la région de La Tuque. Québec annonce un investissement de 672 094\$ pour l'année 2021-2022, assurant le maintien permanent du rehaussement des services préhospitaliers d'urgence.

C'est le ministre de la Santé et des Services sociaux, Christian Dubé, ainsi que la députée de Lavolette – Saint-Maurice, Marie-Louise Tardif, qui en ont fait l'annonce.

«Ce projet d'amélioration de l'offre de services préhospitaliers d'urgence consiste à transformer deux des trois horaires de faction de services ambulanciers à La Tuque en un horaire à l'heure, disponible 24 heures par jour, et sept jours par semaine. Un nouvel horaire à l'heure a également été ajouté, huit heures par jour, sept jours par semaine, pour un total de 56 heures additionnelles par semaine», fait savoir le gouvernement du Québec.

Aussi, dans un communiqué, le gouvernement du Québec précise qu'avec la pérennisation de ce projet, «il y aura une présence ambulancière plus efficiente sur le territoire de La Tuque, améliorant de manière importante la rapidité d'intervention des services préhospitaliers d'urgence dans la région».

«L'amélioration de la couverture ambulancière dans les régions qui en ont le plus besoin est un de nos engagements. Je suis très fier de voir se pérenniser ce projet pilote, dont les résultats ont montré qu'il était possible d'améliorer concrètement le temps de réponse aux appels. Il s'agit d'un gain réel en matière de santé pour les usagers de la région, qui contribuera à raffermir le sentiment de sécurité de nombreux citoyens, dans leur communauté», déclare le ministre Christian Dubé.

« Nous étions très heureux de voir s'implanter ce projet pilote, et convaincus qu'il ferait la preuve de la nécessité de renforcer les services préhospitaliers d'urgence dans notre région. Je remercie M. Dubé et ses équipes d'avoir donné suite à cette initiative en la rendant permanente, ce qui fera une réelle différence pour les gens d'ici pour les années à venir» ajoute la députée Marie-Louise Tardif.



## C'EST EXTRAORDINAIRE!

C'est un important gain. On a obtenu davantage que ce que demandaient d'abord les ambulanciers, lance Mme Tardif, faisant référence aux deux horaires à l'heure et à un troisième qui sera à raison de huit heures par jour. C'est extraordinaire !»

Mme Tardif n'a pas manqué de souligner la mobilisation de tout le milieu, incluant les paramédics, pour en arriver à cette permanence.

S'agit-il de sa plus belle victoire en tant que députée pour la région de La Tuque depuis son élection en 2018? «Oui, répond-elle, en entrevue avec L'Écho. C'est non seulement un gain financier, mais ça représente un bel impact sur les travailleurs et sur la santé humaine». Le dossier Internet haute vitesse et de la téléphonie cellulaire seront de beaux acquis également, mais la question de la santé est encore plus importante pour elle.

## 9,5M\$ pour Internet haute vitesse à plus de 1000 foyers de l'agglomération de La Tuque

**INTERNET.** Les gouvernements du Québec et du Canada font connaître un projet de 9,5 M\$ pour le branchement de 1 020 foyers de la Haute-Mauricie pour les services Internet haute vitesse de Xplornet d'ici septembre 2022.

L'investissement, qui provient d'une enveloppe de 826 M\$ annoncée en mars, est réalisé par l'entremise de l'Opération haute vitesse Canada-Québec

Le ministre fédéral de l'Innovation, des Sciences et

de l'Industrie et député de Saint-Maurice-Champlain, François-Philippe Champagne, l'adjoint parlementaire du premier ministre du Québec et député d'Orford, Gilles Bélanger, la députée de Lavolette-Saint-Maurice, Marie-Louise Tardif, ainsi que le vice-président pour le Québec de Xplornet, Charles Beaudet, en ont fait l'annonce.

250 km de fibre optique seront déployés à La Bostonnais, La Tuque et Lac-Édouard. D'ailleurs, ces prochaines semaines, Xplornet fera l'inventaire des foyers dans les trois municipalités qui ne sont pas branchés.

602 foyers des secteurs ruraux latuquois, 121 de La Bostonnais et 300 de Lac-Édouard auront la possibilité d'accéder à la fibre optique, ce qui leur permettra d'accéder à une vitesse minimale de 50 Mb/s. On estime que d'ici septembre 2022, 99 % du territoire de la Mauricie sera branché à Internet haute vitesse.

«Comme dans d'autres régions du Québec, les gens de la Mauricie ont absolument besoin d'une connectivité fiable. La crise de la COVID-19 a révélé à quel point il est important de pouvoir accéder à des services numériques à large bande. En investissant dans ces projets de services Internet haute vitesse dans la région, nous aidons à combler le fossé numérique, à stimuler la croissance économique et à créer des emplois», a dit le

ministre François-Philippe Champagne. Il insistait sur les avantages d'Internet haute vitesse en secteurs ruraux pour la télémédecine, les pourvoires, de même que les jeunes familles désirant s'installer en région.

«Ce n'est pas parce qu'on est dans une région plus éloignée des grands centres, qu'il nécessite de dérouler du câble, que le citoyen doit payer plus cher. On s'engage, avec ce nouveau volet, à brancher des gens à un tarif aussi abordable que s'ils étaient en ville», ajoute Marie-Louise Tardif. Celle-ci indiquait aussi, à titre d'exemple, qu'un chalet qui a de l'électricité, situé près d'une route entretenue toute l'année se verra offrir le service.

«Les investissements favoriseront la création d'emplois durables et le dynamisme économique, ce qui profitera à l'ensemble du Québec. Xplornet soutient la détermination des gouvernements du Canada et du Québec à brancher rapidement tous les foyers québécois. Nous sommes très fiers de contribuer à cet important effort historique. Nous avons hâte de commencer les travaux en Mauricie», mentionne Charles Beaudet, vice-président pour le Québec de Xplornet.

Parallèlement, le dossier de la téléphonie cellulaire le long de la route 155 avec la firme Ambra, se poursuit. «Tous ces programmes sont complémentaires», a précisé le ministre François-Philippe Champagne.



**L'Écho**  
NOTRE MÉDIA DYIC  
La Tuque / Haut-St-Maurice  
POUR NOUS JOINDRE  
333, rue Scott,  
La Tuque, Qc G9X 1P3  
Tél. : 819 523-6141  
Annonces classées : 1 866 637-5236  
www.icimedias.ca  
RÉSEAU SÉLECT

Directrice générale : Amélie St-Pierre  
Directrice Stratégies Médias : Amélie St-Pierre  
Directrice support aux ventes : Katy Champagne  
Adjointe-administrative : Suzanne Blanchette  
Réceptionniste : Brigitte Caron

Veuillez recycler ce journal

DISTRIBUTION : 6 335 EXEMPLAIRES • TIRAGE : 6 406 EXEMPLAIRES IMPRIMÉS

Dépôt légal : Bibliothèque Nationale du Québec. Société Canadienne des postes - Envois de publications Canadiennes. Numéro de convention 1266454. Toute reproduction des annonces ou informations, en tout ou partie de façon officielle ou déguisée est interdite sans la permission écrite du directeur général. L'Écho de La Tuque ne se tient pas responsable des erreurs typographiques pouvant survenir dans les textes publicitaires mais il s'engage à reproduire uniquement la partie du texte où se trouve l'erreur. La responsabilité du journal et ou du directeur général ne dépassera en aucun cas le montant de l'annonce. Les articles publiés dans l'Écho de La Tuque sont sous la seule responsabilité des auteurs et la direction ne partage pas nécessairement les opinions émises.

Conseillère en solutions médias : Chantal Bousquet  
Coordonnatrice aux ventes : Brigitte Caron  
Rédactrice en chef : Sandra Lacroix  
Journaliste : Michel Scarpino  
www.icimedias.ca

Publié par : Icimédias inc.  
Président : Renel Bouchard  
Directeur-général : Marc-Noël Ouellette  
Impression : Imprimeries Transcontinental 2005 s.e.n.c.,  
division Transcontinental Transmag,  
10807, rue Mirabeau, Anjou  
Distribution : Distribution Transcontinental inc.  
Division Publi-Sac Mauricie

# Un 4<sup>e</sup> Rendez-vous de l'emploi en mode virtuel

**MICHEL SCARPINO**  
mscarpino@lechodelatuque.com

**EMPLOI.** Initié par la Chambre de commerce et d'industrie du Haut-Saint-Maurice (CCIHSM) en collaboration avec de nombreux partenaires, le quatrième Rendez-vous de l'emploi sera présenté le mercredi 12 mai, de 11 h à 19 h. C'est de façon virtuelle que les chercheurs d'emploi pourront s'adresser aux éventuels employeurs.

Une nouvelle plateforme sera mise en place. Elle accueillera et dirigera les participants de façon optimale et les chercheurs d'emploi pourront planifier des rencontres avec les employeurs dans les semaines qui précéderont l'événement, ce qui permettra de bien organiser l'emploi du temps de tous les participants le jour venu.

On pourra visiter gratuitement les kiosques et virtuel, connaître des emplois disponibles et échanger avec les employeurs. Un volet formation impliquera les établissements scolaires.

La CCIHSM insiste sur le faible coût de l'activité: 100 \$ pour les membres de la chambre alors que les non-membres y ont accès pour 150 \$ pour la journée. Les entreprises réservent leur emplacement d'ici le 10 mai en contactant

la CCIHSM. La directrice générale de la CCIHSM n'affiche pas nécessairement d'objectifs de participation précis en lien avec le salon. Par contre, elle évoque le succès d'un pareil événement tenu le 4 novembre.

Aux employeurs qui sont submergés par le travail et qui manquent de temps pour y participer, la présidente de la CCIHSM, Sylvie Francoeur, lance le message qu'il faut se donner les moyens de prendre le temps de trouver de la main-d'œuvre et démontrer les besoins des entreprises.

«On a une pénurie dans les services de garde, chez les travailleurs de la construction, on manque de travailleurs en forêt, ici c'est 2000 emplois. On aimerait favoriser la 2<sup>e</sup>, la 3<sup>e</sup> transformation, c'est important d'aller chercher cette main-d'œuvre [...] Ça été très difficile aussi dans le commerce de détail», a pour sa part relevé le maire de La Tuque, Pierre-David Tremblay.

Les cases horaires du Rendez-vous de l'emploi sont programmées pour des rencontres avec les employeurs, chaque 15 minutes.

Les chercheurs d'emploi qui ne sont pas familiers avec l'informatique pourront obtenir un soutien auprès d'un agent d'aide à l'emploi du Carrefour emploi, et du Centre d'amitié



On reconnaît le maire de La Tuque, Pierre-David Tremblay, l'attaché politique de Marie-Louise Tardif, députée de Laviolette-Saint-Maurice, André Mercier, la directrice générale du Carrefour emploi Haut-Saint-Maurice, Karine Pérusse, la directrice générale de la CCIHSM, Karine Rochette, le directeur général de la SADC du Haut-Saint-Maurice, Tommy Déziel, la conseillère au développement économique du SDÉF, Julie Noël et la présidente de la CCIHSM, Sylvie Francoeur. (Photo L'Écho - Michel Scarpino)

## Le transport intermunicipal retrouve son rythme

**BORIS CHASSAGNE,**  
INITIATIVE DE JOURNALISME LOCAL

**TRANSPORT.** La Corporation de Transport adapté et collectif du Haut Saint-Maurice et Ville de La Tuque ont annoncé que le service de transport intermunicipal entre La Tuque, Shawinigan et Trois-Rivières passe de 4 à 7 jours par semaine, depuis le 1<sup>er</sup> mai.

Le Transport intermunicipal de La Tuque prend du mieux et ajoute les lundis, jeudis et samedis à son offre actuelle de services. Il est désormais possible d'utiliser ce transport en commun municipalisé tous les jours sur ces circuits, à l'aller, comme au retour.

«La ville comptait déjà élargir les services offerts à partir du 1<sup>er</sup> janvier de cette année, explique Caroline Blais, directrice générale de la Corporation de Transport adapté et collectif du Haut Saint-Maurice, ajoutant que la pandémie a fait en sorte que la date a été repoussée. On va pouvoir mieux répondre à la demande envers nos étudiants et en matière de santé. On

retrouve la fréquence qu'avait Orléans Express à l'époque.»

«Nous sommes très heureux de pouvoir bonifier l'offre de services en transport en commun offert à la population de l'agglomération de La Tuque, car c'est un service essentiel. Nous avons d'ailleurs mis en place plus tôt cette année, le transport gratuit vers la clinique de vaccination COVID-19 pour en faciliter l'accès aux personnes qui ne possèdent pas de véhicule», rappelle le maire de La Tuque, Pierre-David Tremblay.

Le service intermunicipal n'est pas du tout rentable, mais il est largement subventionné par le ministère des Transports du Québec à hauteur de 185 000 \$ sur une base annuelle. La ville de La Tuque y ajoute son grain de sel et les recettes provenant des usagers aussi.

«C'est comme ça qu'on a pu se permettre d'offrir un service à 7 jours semaine, sans augmenter la quote-part de la municipalité ou, les billets des usagers pour y arriver», ajoute M<sup>me</sup> Blais.

Avant la pandémie, la Corporation de transport adapté et collectif avait en 2019 réalisé 3265 déplacements intermunicipaux sur 209 jours de transports. En 2020, ce chiffre était tombé à 1483 déplacements pour 176 jours de transports. On enregistre depuis le premier trimestre de 2021, 185 déplacements pour 51 jours de transport.

«On visait les 4000 déplacements pour 2020, ajoute la directrice. Pour 2021, on souhaiterait que les choses se rétablissent. D'augmenter nos journées de transport, c'était une demande de la population, pour le samedi et pour le lundi surtout.»

Les réservations ne sont pas obligatoires, sauf pour les personnes à mobilité réduite qui devront s'y prendre au moins une semaine à l'avance. Les billets du Transport intermunicipal de La Tuque sont vendus au guichet de la gare de La Tuque, 30 minutes avant le départ de l'autobus. Le paiement se fait autrement directement au chauffeur. À titre d'exemple, le coût d'un aller simple de La Tuque vers Shawinigan ou Trois-Rivières est de 25 \$ pour les adultes, 20 \$ pour les aînés et de

15 \$ pour les étudiants. C'est moins cher pour les enfants et gratuit pour les 0-4 ans. Les enfants de moins de 12 ans doivent cependant obligatoirement être accompagnés d'un adulte.

En raison de la pandémie, le port du masque ou du couvre-visage est obligatoire pour les 12 ans et plus et des distributeurs de gel désinfectant sont installés dans l'autobus. Le lavage des mains est obligatoire.

### DES PROJETS DANS LES CARTONS

La Corporation planche sur une étude de besoins et de faisabilité pour développer le transport collectif à La Tuque.

«On va voir les possibilités qui vont s'offrir à nous, vu qu'on n'est pas une grande ville. C'est très cher de mettre en place des lignes fixes. Ce serait peut-être des périodes ciblées, une ou deux fois par jour, matin et soir», ajoute Caroline Blais.

Plus d'info : 819 523-4581, poste 2971, 1 855 523-2971, ou par courriel au [transportcollectif.hsm@hotmail.com](mailto:transportcollectif.hsm@hotmail.com).



Dimanche prochain, le 9 mai, nous célébrerons la Fête des Mères. Quel temps bien choisi, au moment où la nature renaît, pour signifier à notre mère toute l'importance qu'elle a dans notre vie. Il n'est pas nécessaire d'en dire tant pour que leur cœur s'emplisse de bonheur: «je t'aime» ou un «merci de m'avoir donné la vie» ou encore «Merci d'avoir été là pour moi»: c'est bien peu mais c'est tout en même temps. Profitez de cette belle occasion pour lui ouvrir un peu votre cœur. Les plus belles fleurs proviennent de mots pleinement ressentis. Bonne fête à toutes nos mères!

**François-Philippe Champagne**

Député de Saint-Maurice-Champlain

La Tuque  
290, rue Saint-Joseph  
La Tuque (Québec) G9X 3Z8  
Tél. : 819 523-2696  
Télec. : 819 523-2842



Société de développement commercial de La Tuque

# Un partenariat avec la SADC et trois nouveaux axes d'intervention

MICHEL SCARPINO  
mscarpino@lechodelatuque.com

**ÉCONOMIE.** Les membres de la Société de développement commercial de La Tuque (SDC) ont tenu une double assemblée générale annuelle virtuelle, puisqu'elle comportait les éléments des deux dernières années financières.

L'organisme a été actif au fil des deux dernières années. On sait que, le printemps dernier, les dirigeants de la SDC ordonnaient le remboursement des cotisations aux membres qui les avaient déjà payées pour 2020. La mesure, chiffrée à 34 000 \$, leur aura donné un peu d'oxygène.

« Nous avons été la seule SDC au Québec à rembourser nos membres », affirme le président Alain Garceau, qui rappelait que son organisme était dans une situation financière permettant de le faire.

Il a souligné qu'une entente a été conclue avec

Ville de La Tuque concernant le recouvrement des taxes impayées. D'ailleurs, cette opération a porté ses fruits, puisque les comptes à recevoir ont diminué :

« Ça a été un gros élément pour nous, ça a mis tout le monde sur le même pied d'égalité [...] Je vous avoue que ça a été un bon succès, ça roule bien et il y a très

peu de recouvrements qui se font. Les gens ont vraiment compris que la taxe était pour tous et que tous devaient la payer ».

En 2020, un système de haut-parleurs a été aménagé à plusieurs endroits au centre-ville, afin de diffuser de la musique.

Si le centre-ville a été animé en 2019 par plusieurs événements sous l'égide de la SDC, 2020 aura été tout autre en raison de la pandémie, même si « La Tuque en mode été » a rendu la rue Commerciale piétonnière pendant six semaines en juillet et août, avec quelques animations et une vente trottoir.

« À l'automne 2019, nous avons entamé une réflexion sur le tourisme au centre-ville, on va tenter de le développer dans les années qui s'en viennent, a dit le président. Beaucoup d'argent est investi par Ville de La Tuque sur le tourisme, mais peu de retombées sont enregistrées au centre-ville. De plus en plus, la SDC va tenter de nouer des liens et une participation pour en venir à avoir une retombée de touristes au centre-ville et non seulement au Parc des chutes ».

## PARTENARIAT AVEC LA SADC

La SDC entreprend un partenariat avec la Société d'aide au développement des collectivités du Haut-Saint-Maurice (SADC), qui prend la relève du mandat de secrétariat qui avait été confié au Centre d'amitié autochtone de La Tuque. Toutefois, le nouveau mandat sera bonifié pour épauler davantage

La pandémie aura beau avoir eu ses effets, elle n'a pas empêché la SDC d'être active pour épauler les commerçants et les professionnels du centre-ville en cette période particulièrement difficile. (Photo L'Écho - Michel Scarpino)

les administrateurs qui accomplissaient une somme de travail bénévolement.

« Cette association avec la SADC nous permettra d'aller au-delà de nos ambitions. Nous aurons l'opportunité de toucher des dossiers qui étaient hors de notre portée en tant que bénévoles, avec l'embauche d'une demi-permanence », précise Alain Garceau.

L'organisme pourra ainsi développer des projets sur le terrain. Les coûts sont estimés à 500 \$ par mois.

## TROIS AXES D'INTERVENTION

La Société de développement commercial travaillera dans l'avenir sur trois axes d'intervention pour développer les artères commerciales du centre-ville, soit les créneaux événementiels, d'urbanisme et de communication.

« L'urbanisme n'était pas un mot que la SDC utilisait souvent. La beauté du centre-ville est très importante pour nous, que ce soit l'embellissement par du mobilier urbain ou la plantation d'arbres, ce qui peut rendre notre centre-ville attrayant », mentionne également le président.

Par ailleurs, Rollande Savoie, Paul Naud et Philippe Boulianne ont accepté de renouveler des mandats de deux ans lors de l'assemblée générale annuelle. D'autres administrateurs pourraient s'ajouter prochainement au conseil d'administration, puisque deux postes sont aussi vacants.



## Nous vous invitons à la 32<sup>e</sup> Assemblée générale de la Corporation de Transport Adapté et Collectif du Haut St-Maurice

**Date:** Mercredi 26 mai 2021

**Heure:** 18h30

**Lieu:** Club Latuquois, 1529, chemin Fitzpatrick, La Tuque

**À cette assemblée, il y aura élection pour deux membres**

**Siège #2:** Membres délégués

**Siège #4:** Représentants des membres usagers

**TRANSPORTS GRATUITS POUR L'ASSEMBLÉE  
(Réservez votre transport d'ici le 24 mai 2021)**

**Transport adapté: 819 523-6004  
Transport collectif: 819 523-4581 poste 2971**

La Corporation de Transport Adapté et Collectif du Haut St-Maurice est une corporation sans but lucratif établie à La Tuque. Elle recrute ses membres et exerce ses activités sur le territoire du Haut St-Maurice.

Son rôle est de répondre au mandat que lui confère l'Agglomération de La Tuque relativement à la gestion courante des services de transports organisés sur le territoire de l'Agglomération de La Tuque, ainsi qu'en provenance ou à destination de celle-ci.

L'assemblée générale est annuelle, constituée des membres participants où de toute personne intéressée par la mission de la corporation.

**Le conseil d'administration est formé de 5 sièges et comprend les quatre (4) catégories de membres suivants:**

- Membre constituant;
- Membres élus;
- Membres usagers;
- Membres délégués;

### Points discutés lors de l'assemblée

- ° Ouverture de l'assemblée et mot de bienvenue par la présidente
- ° Rapports annuels 2010
- ° Plan de travail pour 2021-2022
- ° Assemblée électorale constitution du conseil d'administration 2020-2021

Notez que nous appliquons les mesures sanitaires, émises par le gouvernement dû à la pandémie. Les personnes présentant des symptômes de la COVID-19 ne doivent pas se présenter à l'assemblée. Si toutefois nous devons changer de procédure pour la tenue de la rencontre, l'annuler ou la reporter, nous émettrons un communiqué.

**\* Prix de présence et collation surprise pour emporter seront offerts à la fin de la rencontre.**

>307787

## Julien Boisvert sera candidat dans le quartier de l'Aéroport Élections municipales 2021

**POLITIQUE.** L'ancien conseiller municipal Julien Boisvert tentera de se faire élire comme conseiller municipal dans le quartier 6, soit celui de l'Aéroport.

Il se dit ouvert à tous les projets qui peuvent améliorer la vie de son quartier, citant comme une de ses réalisations, le parc des Chutes de la petite rivière Bostonnais et la tour.

« Je suis toujours disponible pour les citoyens », ajoute Julien Boisvert.

Malgré deux récentes tentatives infructueuses pour revenir à la table du conseil, il conserve la passion de la politique et le désir de servir les citoyens. « Il y a beaucoup de gens qui me l'ont demandé », soutient aussi M. Boisvert. Il rappelle sa longue feuille de route en politique municipale, 4 ans dans l'ex-municipalité de Haute-Mauricie et 16 ans à la Ville de La Tuque.

« Quand tu as la politique dans toi, c'est dur d'en sortir. J'ai toujours été reconnu comme un homme travaillant. En 20 ans, je n'ai refusé un téléphone », affirme-t-il également.

Il termine en ajoutant qu'il souhaite que la population lui fasse confiance le jour de l'élection, le 7 novembre.

**Julien Boisvert.** (Photo L'Écho - Michel Scarpino)





# Votre recensement. Votre collectivité. Votre avenir.

Les données du recensement servent à planifier des programmes et des services dans votre collectivité.

**Remplissez votre questionnaire dès aujourd'hui —  
c'est facile et entièrement confidentiel!**



[www.recensement.gc.ca](http://www.recensement.gc.ca)



Statistique  
Canada

Statistics  
Canada

Canada

# On a tous de bonnes questions sur la vaccination



**Les raisons de se faire vacciner sont nombreuses. On le fait entre autres pour se protéger des complications et des risques liés à plusieurs maladies infectieuses, mais aussi pour empêcher la réapparition de ces maladies évitables par la vaccination.**

**La campagne de vaccination contre la COVID-19 en cours vise à prévenir les complications graves et les décès liés à la COVID-19. Par la vaccination, on cherche à protéger notre système de santé et à permettre un retour à une vie plus normale.**

## Quand la vaccination a-t-elle commencé?

La vaccination contre la COVID-19 a débuté au Québec dès la réception des premières doses en décembre 2020. Puisque la disponibilité des vaccins est restreinte, certains groupes plus à risque de développer des complications liées à la COVID-19 sont vaccinés en priorité. À mesure que les vaccins seront disponibles au Canada, la vaccination sera élargie à d'autres groupes.

## Ordre de priorité des groupes à vacciner

- 1 Les personnes vulnérables et en grande perte d'autonomie qui résident dans les centres d'hébergement et de soins de longue durée (CHSLD) ou dans les ressources intermédiaires et de type familial (RI-RTF).
- 2 Les travailleurs du réseau de la santé et des services sociaux en contact avec des usagers.
- 3 Les personnes autonomes ou en perte d'autonomie qui vivent en résidence privée pour aînés (RPA) ou dans certains milieux fermés hébergeant des personnes âgées.
- 4 Les communautés isolées et éloignées.
- 5 Les personnes âgées de 80 ans ou plus.
- 6 Les personnes âgées de 70 à 79 ans.
- 7 Les personnes âgées de 60 à 69 ans.
- 8 Les personnes adultes de moins de 60 ans qui ont une maladie chronique ou un problème de santé augmentant le risque de complications de la COVID-19.
- 9 Les adultes de moins de 60 ans sans maladie chronique ni problème de santé augmentant le risque de complications, mais qui assurent des services essentiels et qui sont en contact avec des usagers.
- 10 Le reste de la population de 16 ans et plus.

## Quelle est la stratégie d'approvisionnement des vaccins?

Le gouvernement du Canada a signé des accords d'achats anticipés pour sept vaccins prometteurs contre la COVID-19 auprès des compagnies suivantes : AstraZeneca, Johnson & Johnson, Medicago, Moderna, Novavax, Pfizer et Sanofi Pasteur/GlaxoSmithKline. Ces achats sont conditionnels à l'autorisation des vaccins par Santé Canada.

À ce jour, les vaccins des compagnies Pfizer et Moderna ont obtenu l'autorisation d'être distribués au Canada. Des vaccins de plus d'une compagnie seront utilisés afin d'accélérer la vaccination contre la COVID-19.

## Quels types de vaccins contre la COVID-19 sont étudiés ?

Trois types de vaccins font l'objet d'études à l'heure actuelle.

**1 Vaccins à ARN :** Ces vaccins contiennent une partie d'ARN du virus qui possède le mode d'emploi pour fabriquer la protéine S située à la surface du virus. Une fois l'ARN messager à l'intérieur de nos cellules, celles-ci fabriquent des protéines semblables à celles qui se trouvent à la surface du virus grâce au mode d'emploi fourni par l'ARN messager. Notre système immunitaire reconnaît que cette protéine est étrangère et produit des anticorps pour se défendre contre elle. Le fragment d'ARN est rapidement détruit par les cellules. Il n'y a aucun risque que cet ARN modifie nos gènes.

**2 Vaccins à vecteurs viraux :** Ils contiennent une version affaiblie d'un virus inoffensif pour l'humain dans lequel une partie de la recette du virus de la COVID-19 a été introduite. Une fois dans le corps, le vaccin entre dans nos cellules et lui donne des instructions pour fabriquer la protéine S. Notre système immunitaire reconnaît que cette protéine est étrangère et produit des anticorps pour se défendre contre elle.

**3 Vaccins à base de protéines :** Ils contiennent des fragments non infectieux de protéines qui imitent l'enveloppe du virus. Notre système immunitaire reconnaît que cette protéine est étrangère et produit des anticorps pour se défendre contre elle.

## Le vaccin à ARN messager peut-il modifier notre code génétique ?

**Non.** L'ARN messager n'entre pas dans le noyau de la cellule et n'a aucun contact avec l'ADN qui y est contenu. Il ne peut donc y apporter aucun changement.

## Comment le vaccin agit-il ?

Lorsqu'une personne reçoit un vaccin contre le virus qui cause la COVID-19, son corps prépare sa défense contre ce virus. Une réaction immunitaire se produit, ce qui permet de neutraliser le virus en produisant des anticorps et en activant d'autres cellules de défense. La vaccination est une façon naturelle de préparer notre corps à se défendre contre les microbes qu'il pourrait rencontrer.

La plupart des vaccins en développement contre la COVID-19 favorisent la production d'anticorps pour bloquer la protéine S, la protéine qui permet au virus d'infecter le corps humain. En bloquant la protéine S, le vaccin empêche le virus d'entrer dans les cellules humaines et de les infecter.

Le virus qui cause la COVID-19 est composé d'un brin de matériel génétique, l'ARN (acide ribonucléique), entouré d'une enveloppe. À la surface du virus, on trouve des protéines, dont la protéine S (spicule) qui lui donne sa forme en couronne, d'où son nom, coronavirus.



## Quels sont les effets secondaires du vaccin contre la COVID-19 ?

Des symptômes peuvent apparaître à la suite de la vaccination, par exemple une rougeur ou de la douleur à l'endroit de l'injection, de la fatigue, de la fièvre et des frissons. Moins fréquentes chez les personnes âgées de plus de 55 ans, ces réactions sont généralement bénignes et de courte durée.

À ce jour, aucun effet indésirable grave n'a été identifié avec les vaccins à base d'ARN. D'autres problèmes, qui n'ont aucun lien avec le vaccin, peuvent survenir par hasard (ex. : un rhume ou une gastro).

Le vaccin ne peut pas causer la COVID-19, car il ne contient pas le virus SRAS-Co-V2, responsable de la maladie. Par contre, une personne qui a été en contact avec le virus durant les jours précédant la vaccination ou dans les 14 jours suivant la vaccination pourrait quand même développer des symptômes et contracter la COVID-19.

Il est important de continuer d'appliquer les mesures sanitaires jusqu'à ce qu'une majorité de la population ait été vaccinée.

## Pourquoi a-t-il fallu 40 ans pour développer un vaccin contre la grippe, et seulement 9 mois pour en fabriquer un contre la COVID-19 ?

Les efforts déployés par le passé, notamment lors de l'épidémie de SRAS en 2003, ont permis de faire avancer la recherche sur les vaccins contre les coronavirus et d'accélérer la lutte contre la COVID-19.

Actuellement, près d'une cinquantaine de vaccins contre la COVID-19 font l'objet d'essais cliniques partout dans le monde — fruit d'une collaboration scientifique sans précédent. Pour favoriser le développement rapide des vaccins dans le respect des exigences réglementaires, des ressources humaines et financières considérables ont été investies.

Les autorités de santé publique et réglementaires de plusieurs pays, dont le Canada, travaillent activement pour s'assurer qu'un plus grand nombre de vaccins sécuritaires et efficaces contre la COVID-19 soient disponibles le plus rapidement possible.

## Pourquoi faut-il deux doses de vaccin ?

La deuxième dose sert surtout à assurer une protection à long terme. Dans le contexte actuel de propagation très élevée de la COVID-19, l'administration de la deuxième dose peut être reportée afin de permettre à plus de gens d'être vaccinés.

[Québec.ca/vaccinCOVID](https://quebec.ca/vaccinCOVID)

 1 877 644-4545

Québec 

# Quatre jeunes posent un geste concret pour l'environnement

**MICHEL SCARPINO**  
mscarpino@lechodelatuque.com

**ENVIRONNEMENT.** Quatre jeunes élèves de La Tuque High School (LTHS) ont posé un geste pour l'environnement dans le cadre du Jour de la terre, jeudi 22 avril.

De leur propre chef, ils ont nettoyé des terrains afin de les libérer de différents objets qui y traînaient.

Le chemin qui se rend au Club de golf, derrière le Complexe culturel Félix-Leclerc, est très fréquenté. Par contre, les gens laissent traîner une quantité impressionnante d'objets sur leur passage.

Heureusement, Sofia Lévesque et Caleb Barwise ont eu l'initiative de le nettoyer. «On marche presque tous les jours en revenant de l'école. On a demandé à mon père de nous donner des sacs à poubelles et des gants», a raconté Caleb Barwise.

Rendus au quartier Bel-Air, les deux élèves de 4e année du primaire en ont profité pour nettoyer quelques endroits. Ils ont ramassé des masques, des canettes, des sacs Ziploc, des serviettes, à des bouteilles en verre et même des sacs de croustilles pleins. Ils portaient des gants afin de se protéger. En deux heures, deux gros sacs à poubelle ont été remplis. Ils se proposent de le refaire à nouveau.

Ces jeunes se disent très préoccupés par la question de l'environnement. «On a fait un petit plan. À peu près deux fois par semaine, on peut faire quelque chose. Pas nécessairement ramasser des déchets, mais aussi marcher jusqu'à l'école (plutôt que d'y aller en auto)», propose Sophia Lévesque. Elle racontait que c'est la deuxième année qu'elle et son ami Caleb effectuaient cette opération de nettoyage.

Et parfois, nul besoin de chercher bien loin pour poser ces gestes qui font une différence, comme l'ont fait deux autres élèves de LTHS, Abigail Johnsen et Philip Giroux respectivement en maternelle et troisième année. Tout autour de chez eux, au quartier Bel-Air, ils ont ramassé tout ce qui traînait: des masques, des contenants de jus, des pailles, des verres de slush, des sacs en marge du Jour de la terre. Eux également, sans qu'on le leur demande, ont entrepris cette tournée environnementale.

Les quatre élèves sont unanimes: il faut passer le message. Chacun doit faire sa part pour l'environnement et ne pas disposer de ses déchets partout. La quantité d'objets qu'ils ont ramassés démontre qu'il reste encore du travail de sensibilisation à accomplir.

Et parfois, nul besoin de chercher bien loin pour poser ces gestes qui font une différence, comme l'ont fait deux autres élèves de LTHS, Abigail Johnsen et Philip Giroux respectivement en maternelle et troisième année. Tout autour de chez eux, au quartier Bel-Air, ils ont ramassé tout ce qui traînait: des masques, des contenants de jus, des pailles, des verres de slush, des sacs en marge du Jour de la terre. Eux également, sans qu'on le leur demande, ont entrepris cette tournée environnementale.



Caleb Barwise et Sophia Lévesque (Photo courtoisie)

Abigail Johnsen et Philip Giroux (Photo courtoisie)

## EN RAFALE

### Campagne de sensibilisation aux avertisseurs de fumée

Les pompiers du service des incendies de Ville de La Tuque ont commencé, ce lundi 3 mai, leur campagne annuelle de sensibilisation résidentielle portant sur l'importance des investissements de fumée. Cette année, le secteur visé est celui qui entoure le lac Saint-Louis et le centre-ville, incluant les rues Beckler et Saint-Maurice. La ville utilise son service d'alerte municipale pour prévenir les citoyens de la visite des pompiers. Devant la pandémie, les pompiers vont demeurer à l'extérieur pour rencontrer les citoyens et leur offrir des conseils en matière de prévention des incendies. L'objectif premier de cette opération est de rappeler l'importance pour chaque bâtiment d'être équipé d'un avertisseur de fumée fonctionnel par étage.

### Formation pour apprendre à composter

Chaque année, Ville de La Tuque offre une formation gratuite portant sur le compostage domestique. Cette année, la formation aura lieu le mercredi 12 mai, à 19h, par vidéoconférence. Par ailleurs, tous les participants à cette formation ont l'opportunité de faire l'achat d'un composteur domestique au prix de 20\$ (valeur de 45\$), pendant ou après la formation grâce à un service offert par la municipalité. «Chaque participant a le droit d'acheter jusqu'à deux composteurs domestiques à ce bas prix et ce, même des années après avoir suivi la formation. Il suffit de se présenter à la réception de l'hôtel de ville. Les composteurs domestiques sont disponibles toute l'année», indique Ville de La Tuque. Pour s'inscrire à cette formation, on contacte Info-Service au 819 676-5091 ou info-service@ville.latuque.qc.ca

### Distribution d'arbres

Dans le cadre des célébrations du Mois de l'arbre et des forêts, des distributions de plans d'arbres auront lieu à différents endroits de La Tuque: jeudi 13 mai, de 13h30 à 16h, au garage municipal du secteur La Croche; vendredi 14 mai, de 13h30 à 16h, dans le stationnement du Colisée Denis-Morel; samedi 15 mai, de 9h à 12h, au bureau municipal du secteur Parent. En raison des mesures sanitaires, cette année, la distribution prendra la forme d'un service au volant. Les citoyens pourront demander le type d'arbres souhaité et le responsable le chargera à bord du véhicule sans que le citoyen ait à en sortir. On demande aux gens d'apporter des sacs de plastique pour mettre les plants. Les plants d'arbres offerts proviennent en majeure partie des pépinières publiques du MFFP et sont offerts gratuitement au public dans le cadre des activités du Mois de l'arbre et des forêts.

## CONCOURS

# Tournez la roue et gagnez

**Accent**  
Mon Accent à moi!



elran

Sealy  
Posture-Science

Mirabel  
MATILAS - MATILASS

ASHLEY  
FURNITURE - HOME DECOR - LINEN

NOUVEAU



Sofa récamier en tissu

979.99\$



1469.99\$  
Mobilier de salle à manger  
5 mcx  
Table avec rallonge papillon  
Dimensions: 36 x 64 x 30 (H)

Valeur de 2279.99\$

1139.99\$  
Matelas Neuville  
Format Grand lit

Garantie 10 ans  
Mousse mémoire ConfortSense  
980 ressorts ensachés Response HD ciblés 3 zones  
et fibres SealyCool pour un confort exceptionnel



Financement fourni par

**Fairstone** Financement disponible

facebook.com/  
accentmeubles

accentmeubles.com

Consultez notre circulaire jusqu'au 16 mai 2021.

En vigueur jusqu'au 16 mai 2021. Voir détails complets de la promotion sur accentmeubles.com ou en magasin. Ne peut être jumelé à aucune autre promotion. Certaines conditions s'appliquent pour livraison gratuite.

544, RUE COMMERCIALE,  
LA TUQUE (QUÉBEC) G9X 3A8  
TÉL.: 819 523-2761

L'Oeuvre de la soupe

## Année écourtée, mais des besoins toujours aussi grands

**COMMUNAUTÉ.** Au cours de son assemblée générale annuelle pour l'année financière se terminant le 31 mai, l'Oeuvre de la soupe a fait le point sur un exercice financier qui se termine avec d'importants défis. On a dû non seulement revoir les façons de se financer, mais aussi modifier la formule pour servir les repas.

« Nous savons tous que la pandémie nous a rejoints en mars 2020, en exigeant la fermeture de nos services, malheureusement. Nous sommes au courant que les gens ont faim quand même », disait le président Roger Jeffrey, qui perçoit que les besoins sont toujours aussi importants. C'est en effet après des travaux de nettoyage qui ont suivi le changement de la fenestration et de la porte, que l'organisme a pu ouvrir à nouveau, au mois de mars 2021.

Le redémarrage des activités a été effectué, on le sait, avec une nouvelle formule. Pour respecter toutes les règles sanitaires de la Santé publique, les usagers doivent aller chercher leurs repas sur place trois jours par semaine, les lundis, mercredis et vendredis. Cette formule sera en place jusqu'à la fin de la pandémie.

### 54% DES REPAS À DES ENFANTS

Le rapport d'activités pour 2019-2020 fait état de sept mois d'opérations. Pendant cette période, les bénévoles ont servi 11 450 repas, soit 5 320 adultes et 6 130 enfants. 54% des repas servis l'ont été à des enfants.

L'Oeuvre de la soupe souligne que 7805 heures

de bénévolat ont été accomplies. Les bénévoles sont toujours les mêmes. L'équivalent de 1419 bénévoles est à la tâche.

Parmi les faits saillants, l'organisme affirme avoir perdu la subvention qui lui était versée par Centraide, parce qu'il ne figure plus dans les critères d'admissibilité. « Pour nous, il y a une autre raison très visible, avec les rencontres que nous avons eues avec Centraide et le Caro (Comité d'analyse et de relations avec les organismes), qui fait partie de Centraide. On nous a comparés à un loup solitaire sans savoir ce que c'est. On a senti qu'on nous poussait à adhérer à la Sécurité alimentaire tandis que nous, nous n'y voyons aucun avantage », peut-on lire dans le rapport.

Selon le bilan financier remis à L'Écho par l'Oeuvre de la soupe, Centraide lui avait versé 10 000 \$ pour l'année 2018-2019 alors que ce montant passait à 7500 \$ pour l'année se terminant le 31 mai 2020. En effet, les revenus pour l'année 2020 se sont chiffrés à 18 431 \$ alors que les dépenses ont été moins élevées pour 2020 avec 7573 \$, une diminution principalement due à des postes budgétaires moins élevés et à l'absence de frais de loyer pour cette année-là.

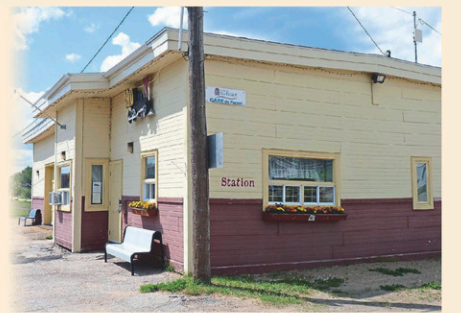
L'Oeuvre de la soupe travaille sur d'autres manières de se financer : « À partir de ce moment, il nous faut surveiller de plus près notre budget et trouver de nouvelles façons de ramasser des sous, si on veut continuer. De plus, cette année, nous avons dû faire face à une grosse augmentation du compte pour les assurances », détaille aussi le rapport annuel d'activités.

## Fréquence du passage des trains à Parent VIA Rail n'envisage pas d'augmentation pour l'instant

**TRANSPORT.** VIA Rail n'envisage pas d'augmenter la fréquence des trains sur sa ligne Montréal-Senneterre en passant par Parent. Voilà ce qu'on apprenait au cours de la dernière assemblée du conseil municipal de La Tuque.

On sait qu'au début de l'hiver, 125 personnes signaient une pétition pour que le service postal revienne à trois fois par semaine dans le secteur Parent de Ville de La Tuque, un service qui passe par le train de VIA. Le service est offert deux fois par semaine depuis la mi-novembre après l'avoir été une seule fois pendant plusieurs mois, durant la pandémie.

Mais voilà que VIA Rail n'entend pas donner suite à une demande d'augmentation, du moins pas pour le moment. « Compte tenu du faible achalandage enregistré ces derniers mois, ainsi que des mesures sanitaires en place qui affectent les conditions de voyage, il nous est encore difficile à court terme de revoir à la hausse le nombre de départs hebdomadaires sur la ligne Montréal-Senneterre. Dans ce contexte, nous saluons l'initiative de Postes Canada d'ajouter un service de courrier par voie routière chaque semaine pour contribuer à servir au mieux les besoins postaux de la région », écrivait Philippe Cannon directeur des affaires publiques et des relations



gouvernementales de Via Rail, dans une lettre à Poste Canada dont une copie a été remise aux élus de Ville de La Tuque.

Le conseiller du secteur Parent, Éric Chagnon, n'a pas l'intention de lâcher le morceau. Pour ce dernier, le niveau de service doit revenir au même niveau qu'avant la pandémie.

Le conseiller n'a pas manqué de rappeler l'impact du transport ferroviaire dans le vaste territoire. Selon ce dernier, les pourvoies, les villégiateurs de même que des propriétaires de campements bénéficient du service du terrain.

« Ça a un impact que sur notre courrier, sur notre livraison de médicaments, sur les gens qui s'approvisionnent en nourriture, soit à La Tuque ou à Senneterre. Le train, en forêt, c'est l'équivalent de l'autobus ou du métro pour les régions éloignées », a-t-il imaginé.

TU ES

sans emploi,  
étudiant,  
diplômé,  
retraité

ET TU CHERCHES  
UN TRAVAIL?

- CRÉE TON PROFIL DÈS MAINTENANT
- CONSULTE LES OFFRES D'EMPLOI
- PLANIFIE DES RENCONTRES VIRTUELLES AVEC LES EMPLOYEURS

[ccihsm.com/rdvemploi](http://ccihsm.com/rdvemploi)

LE  
RENDEZ-VOUS  
DE  
L'EMPLOI

12  
MAI  
2021

11 H À 19 H  
GRATUIT  
VIRTUEL

Contacte dès maintenant le Carrefour Emploi HSM si tu as besoin d'aide pour créer ton profil ou faire ton CV. L'équipe sera aussi sur place le jour du Rendez-vous de l'emploi pour t'accompagner!

De plus, tu auras l'opportunité de discuter avec des conseillers en vue d'une formation professionnelle ou d'une formation continue.

Saisis TA chance de trouver le boulot de tes rêves!

Chambre de commerce  
et d'industrie du Haut-St-Maurice  
819 523-9933  
Carrefour Emploi Haut-St-Maurice  
819 523-9274

**CC**HSM  
CHAMBRE DE COMMERCE  
ET D'INDUSTRIE  
DU HAUT-SAINT-AURICE

CARREFOUR  
EMPL  
HAUT-ST-AURICE

Choisir  
La Tuque

SADC  
Société  
d'aide au développement  
des collectivités  
DU HAUT-ST-AURICE INC.

VILLE DE  
LA TUQUE

SDÉF  
Service de développement  
économique et forestier  
LA TUQUE

Québec

## SINCÈRES REMERCIEMENTS



### M. ANDRÉ HAMEL Survenu le 23 mars 2021

Par une belle journée de mars, notre conjoint et père a choisi de firer sa révérence. Vous avez su nous apporter compassion et sympathie et nous vous en remercions chaleureusement.

Gardons le maintenant dans nos souvenirs les plus précieux, ceux qu'il a créés pour nous.

Sa conjointe Nicole,  
ses enfants: Francine, Luc,  
Martine et Nathalie

>307943

## 2<sup>e</sup> ANNIVERSAIRE DE DÉCÈS

### BRYAN LÉVESQUE • 4 MAI 2019

Voilà déjà deux ans qu'avait lieu la cérémonie funéraire religieuse de ton décès, le 4 mai jour de ton anniversaire de naissance.

Tu étais une personne formidable et authentique c'est pourquoi tu es irremplaçable. Tu as été un cadeau de la vie. Tu nous manques tellement.

Ton sourire bienveillant et ton cœur généreux resteront à jamais gravés en nous.

Ses deux petits amours Jérémy et Noémie.

Ses parents Micheline et Roger.

Son frère Yannick et Mélanie, sa filleule Amélia.

Marie-Josée et Luna.

>307780



## PETITES ANNONCES CLASSÉES

**POUR TOUT ACHETER  
ET TOUT VENDRE,  
près de chez vous**

Profitez également de la parution  
GRATUITE de votre annonce sur  
[VosClassées.ca](http://VosClassées.ca).

IMMOBILIER | MARCHANDISE | SERVICES | EMPLOI ET FORMATION | ÉVÈNEMENTS SPÉCIAUX | VÉHICULES  
100 à 299 | 300 à 399 | 400 à 599 | 600 à 799 | 800 à 899 | 900 à 999

Un seul numéro 1 866 637-5236

Mode de paiement: VISA | MasterCard | AMERICAN EXPRESS

### 205 Logements / appartements à louer

3-1/2, près centre-ville, aucun animal, remise, stationnement, juillet, référence, 819-523-7295

CENTRE-VILLE La Tuque, 3-1/2 sous-sol, meublé, chauffé. Après 18h00 819-523-3472

GRAND 4-1/2 2e étage, centre-ville La Tuque. Libre. 510\$. 514-515-9255

### 270 Bureaux / locaux à louer

GRAND local commercial, A/C, 531, rue Commercial, La Tuque. Non chauffé, non éclairé. À discuter. 514-515-9255

### 370 Matériaux de construction

TÔLES à couverture à lambris de couleur/galvanisés La longueur que vous désirez. 819-221-5429

### 370 Matériaux de construction

TOUS genres de matériaux de construction: bois toutes sortes, "plywood", "ripe" pressée, revêtement (vinyle), bardeaux d'asphalte, planchers flottant, portes d'acier, portes garage différentes dimensions, portes-patio, fenêtres toutes dimensions, dormants de chemin de fer, barils plastiques très propres. 819-221-5437

### 424 Astrologie/occultisme

Ana Médium, spécialiste des questions amoureuses depuis 25 ans. Le secret des rencontres positives, la méthode pour récupérer son ex et des centaines de couples sauvés durablement, réponses précises et datées. Tél.: 514-613-0179

### 485 Agence de rencontre avec permis

CONTACTS directs et rencontres sur le service #1 au Québec! Conversations, rencontres inattendues, des aventures inoubliables vous attendent. Goûtez la différence! Appelez le 438-899-7001 pour les écouter, leur parler, ou, depuis votre cellule faites le #(carré)6920. (des frais peuvent s'appliquer). L'aventure est au bout de la ligne. [www.lesseductrices.ca](http://www.lesseductrices.ca)

### 555 Argent à prêter

FINANCEMENT HYPO-THÉCAIRE PRIVÉ ET AUTOMOBILES À VENDRE. Service rapide peu importe votre région. Aucun cas refusé, léger dépôt. Conditions de financement flexible. Financement Brissou 1-866-566-7081 [www.automobilebrissou.com](http://www.automobilebrissou.com)

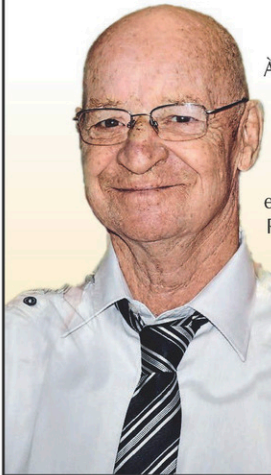
### 585 Services financiers divers

SOLUTIONS À L'ENDETTEMENT. Restez à la maison! Tout se fait en ligne. Trop de dettes? Harcelé par vos créanciers? Reprenez le contrôle. Un seul versement par mois (0% d'intérêt) Bureaux à Trois-Rivières à Grand-Mère et à Louiseville pour vous servir. MNP Ltée, Syndics autorisés en insolvabilité. 819-693-0004

Trouvez-en encore plus sur [vosclassées.ca](http://vosclassées.ca)

## AVIS DE DÉCÈS

### WILDY TREMBLAY 1946-2021



À La Tuque, au Centre intégré universitaire de santé et de services sociaux de la Mauricie-et-du-Centre-du-Québec, le 22 avril 2021, paisiblement et avec l'amour des siens, est décédé à l'âge de 75 ans, M. Wildy Tremblay.

Il laisse dans le deuil sa femme; Lise Massicotte, son fils Eric (Karina Jordan) sa fille Mélanie et son cher gendre: Robert Veillette. Ses précieux petits-enfants: Shawn, Rebecca et Mahika. Ses frères et soeur: Horen, Doris et Marie-Reine Tremblay. L'ont précédé; ses soeurs Réjeanne et Dolorès Tremblay.

La famille désire chaleureusement remercier ses frères et soeurs AA, lesquels avaient une place très spéciale dans son coeur.

Il a mené un combat digne des plus grands guerriers...

(Selon ses volontés et compte tenu des circonstances actuelles; une simple cérémonie constituée de sa famille immédiate sera célébrée)

Des dons à la Société canadienne du cancer seraient appréciés.

>308185

## AVIS DE DÉCÈS

### Mme LOUISE CANTIN-DOUCET 1943-2021



À La Tuque, au CIUSSS MCQ, le 21 avril 2021, est décédée à l'âge de 78 ans, Mme Louise Cantin, épouse de M. Paul Doucet, fille de feu Floribert Cantin et de feu Marguerite Rochette, demeurant à La Tuque.

Afin de respecter le nombre maximal de 25 personnes exigées par la santé publique, la famille se recueillera en toute intimité le samedi 8 mai 2021 à la Résidence funéraire Caron, 602 rue Commerciale, La Tuque. Par la suite, les funérailles auront lieu en l'église St-Zéphirin de La Tuque. L'inhumation aura lieu au cimetière paroissial.

La famille vous invite à assister à la diffusion des funérailles à l'aide de notre webdiffusion le samedi 8 mai 2021 à 11 h.

L'ont précédée sa fille, Nathalie; son petit-fils, Derek; son frère, André; sa belle-sœur, Monique. Mme Cantin-Doucet laisse dans le deuil outre son époux, ses enfants: Guyline Doucet (Stéphane Brulé), Éric Doucet et Sylvain Doucet; ses petits-enfants: Tommy, Alexandra, Catherine, Henrik et Maxime; sa sœur et son frère: Hélène Cantin (Simon Laforest) et Roger Cantin; ses beaux-frères: Pierrot Doucet (Lise Charland), Gilles Hébert (feu Huguette Doucet) et Denis Vaillancourt (feu Michelle Doucet); ainsi que plusieurs neveux, nièces, cousins, cousines et ami(e)s.

Des dons à la Société canadienne du cancer, à la Société Alzheimer et/ou à la Fondation pour la Santé du Haut-Saint-Maurice seraient appréciés.

Renseignements: Résidence funéraire Caron, 602 rue Commerciale, La Tuque, Qc G9X 3B3, téléphone: (819) 523-3566, télécopieur: (819) 523-2701, courriel: [info@residencecaron.com](mailto:info@residencecaron.com), site web: [www.residencecaron.com](http://www.residencecaron.com)

>307929

## AVIS DE DÉCÈS

### DENISE BÉLISLE 1948-2021



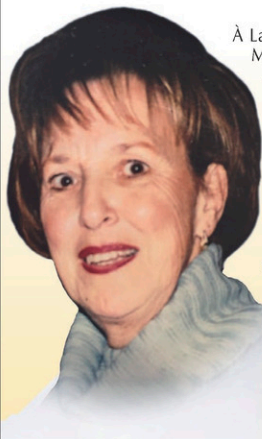
À Québec, à son domicile, le 8 avril 2021, est décédée à l'âge de 73 ans, Mme Denise Bélisle. Autrefois de La Tuque.

Elle laisse dans le deuil ses deux fils: Stéphane Lucas, Pascal Daoust; ses petits-enfants: Mathieu Lucas (Miriam Coutu), Dave Lucas, Rebecca Daoust et ses arrière-petits-enfants: Marine et Nolan Lucas.

>308113

## AVIS DE DÉCÈS

### Mme Pierrette Lavoie Pomerleau 1941-2021



À La Tuque, au CIUSSS MCQ, le 26 avril 2021, est décédée à l'âge de 79 ans et 10 mois, Mme Pierrette Lavoie, épouse de feu Gilbert Pomerleau, fille de feu René Lavoie et de feu Annette Martel, demeurant à La Tuque.

Considérant les circonstances actuelles, l'accueil, les funérailles et l'inhumation auront lieu à une date ultérieure.

L'a précédée sa fille, Nancy Pomerleau.

Mme Pomerleau laisse dans le deuil sa fille, Kathleen (Yvon Marchand); ses petits-enfants: Marc-André Moisan, Frédéric Marchand (Catherine Drouin) et Maude Lussier-Marchand (Guillaume Lemieux); ses arrière-petits-enfants: Carolanne, Abygaëlle et Charlotte; ses frères et ses sœurs: Jacques Lavoie (Denise), Pierre Lavoie (Johanne Pouliot), Roger Lavoie (Jacqueline Drolet), Louise Lavoie (Alfred Guérin), Richard Lavoie (Francine Bolduc) et Huguette Lavoie (Réal Tremblay); son beau-frère, Jacques Pomerleau (feu Danielle Audy); ainsi que plusieurs neveux, nièces, cousins, cousines et ami(e)s.

La famille désire témoigner sa reconnaissance au personnel du 5e étage du CIUSSS MCQ pour les bons soins prodigués.

Renseignements: Résidence funéraire Caron, 602 rue Commerciale, La Tuque, Qc G9X 3B3, téléphone: (819) 523-3566, télécopieur: (819) 523-2701, courriel: [info@residencecaron.com](mailto:info@residencecaron.com), site web: [www.residencecaron.com](http://www.residencecaron.com)

>308143

## Des bourses Desjardins pour les étudiants de La Tuque

**BOURSES.** Suite logique aux différentes stratégies d'attractions et de rétention de la main-d'œuvre qualifiée sur le territoire, le programme des « Bourses Desjardins » a été lancé le 1<sup>er</sup> mai à l'intention des étudiants de La Tuque. À travers différentes catégories, on remettra 7500 \$ en bourses, chaque année.

Une bourse sera remise une fois par année, à des diplômés originaires de La Tuque et nouvellement à l'emploi d'une entreprise de la région. « C'est pour nous une façon de valoriser la vie en région et d'accompagner les entreprises dans leur recherche de candidats qualifiés et ainsi, aider à contrer la rareté de main-d'œuvre sur notre territoire », ajoute M<sup>me</sup> Patry-Miller.

Ainsi, 5000 \$ de ces bourses seront octroyés via les deux caisses Desjardins et 2500 \$ proviendront des coffres de Choisir La Tuque. Cinq bourses de 500 \$ seront remises pour des diplômés d'études professionnelles (DEP); quatre bourses de 750 \$ iront à des diplômés d'études collégiales (DEC), deux bourses de 1000 \$ pour des diplômés universitaires (BAC/maîtrise).

Les formulaires d'inscription devront être complétés avant le 31 juillet. Ils seront en ligne via les différentes plateformes de Choisir La Tuque.

### LA FONDATION

Dans la même optique, la Fondation pour la santé du Haut-Saint-Maurice poursuit le programme de bourses qu'elle a institué en 2005, pour contrer l'exode des jeunes, ayant étudié dans divers domaines de la santé, dont la médecine. Destinée aux étudiants en médecine, une première bourse est de 5000 \$ par année, renouvelable chaque année pour une période de 4 ans.

Pour les étudiants au cégep ou à l'université dans le domaine de la santé, une bourse de 1000 \$ par année est attribuée, renouvelable pour une période de 5 ans. L'objectif est d'inciter les candidats qui reçoivent des bourses à venir pratiquer à La Tuque à l'obtention de leur diplôme.

Les candidats doivent faire leur demande entre le 15 avril et le 31 mai de chaque année. On se procure les formulaires, en écrivant à : info@fondationsantehsm.com

### BOURSES DENIS-GINGRAS

En hommage à Denis Gingras, un administrateur de la Fondation qui nous a quittés trop tôt, la Fondation lance les Bourses Denis-Gingras. La bourse aidera les étudiants qui choisissent d'effectuer leurs études postsecondaires à La Tuque pour des emplois éventuels dans le réseau de la santé. Une bourse de 1500 \$, pour un étudiant par cohorte sera accordée, chaque année. Les étudiants ont jusqu'au 30 septembre suivant l'année d'obtention de leur diplôme pour poser leur candidature auprès de la Fondation.

# Marie-Louise Tardif annonce un nouveau refuge pour le club des 3 raquettes

**MICHEL SCARPINO**  
mscarpino@lechodelatuque.com

**PLEIN AIR.** La députée de Lavolette-Saint-Maurice, Marie-Louise Tardif, annonce, au nom de la ministre déléguée à l'Éducation, Isabelle Charest, un soutien financier de 12671 \$ au Club des 3 raquettes.

L'argent servira à construire un nouveau refuge de bois rond qui sera aménagé au haut de la falaise près de la tonnelle 4, le long de la voie de contournement.

La subvention de la députée Tardif couvrira 80% du coût total du projet.

L'annonce s'inscrit dans le cadre du Programme de soutien à la mise à niveau et à l'amélioration des sentiers et des sites de pratique d'activités de plein air (PSSPA), un programme qui soutient la mise à niveau et l'amélioration des sentiers et des sites de pratique d'activités de plein air au Québec.

« Depuis des années, je constate l'ampleur du travail qui est fait par de nombreux bénévoles du Club, la reconstruction du camp Bleu en est un bon exemple. Aussi, avec plus de 1000 membres, le Club des 3 raquettes mérite notre attention. Je suis donc très heureuse que le projet du Club des 3 Raquettes ait été retenu, car les bénévoles méritent grandement ce coup de pouce », déclare M<sup>me</sup> Tardif.

« Ça faisait depuis 2013 qu'on espérait un jour pouvoir construire un refuge à cet endroit », mentionne fièrement M. Claude Philibert, président du Club des 3 raquettes. Dès la première phase du projet, nous avons demandé un soutien financier pour ce refuge et ça n'avait pas fonctionné, on avait donc priorisé les sentiers. Dans la deuxième phase, le projet a aussi été refusé et dans cette troisième phase, il est enfin accepté ».

Le refuge sera prêt pour la prochaine saison.



La députée de Lavolette-Saint-Maurice, Marie-Louise Tardif et le président du Club des 3 raquettes, Claude Philibert.

(Photo L'Écho de La Tuque - Michel Scarpino)



La Coopérative forestière du Haut-St-Maurice est une entreprise collective, dont la mission est de fournir du travail de qualité à ses membres travailleurs dans le domaine de la foresterie. La Coopérative est un chef de file dans la région de la Mauricie en matière d'aménagement forestier durable. La Coopérative est reconnue pour la qualité de ses services, son professionnalisme et sa capacité d'innovation. Nous sommes présentement à la recherche d'une personne afin de combler le poste suivant :

## SUPERVISEUR DES OPÉRATIONS FORESTIÈRES

### PRINCIPALES FONCTIONS

Le titulaire du poste participe à la mise en valeur des ressources forestières en procédant à la gestion des travaux de production et de récolte de la matière ligneuse dans la région de la Haute Mauricie.

Sous la supervision du surintendant des opérations forestières, le candidat devra :

- Superviser, planifier et coordonner les activités des entrepreneurs forestiers dans l'atteinte des objectifs de la coopérative en terme de santé et sécurité, système de gestion environnemental, respect des budgets, échéanciers d'opérations, qualité de bois livrés aux usines ainsi qu'aux politiques coopératives ;
- S'assurer de la mise en application des lois, règlements, normes et enjeux applicables aux travaux forestiers ;
- Entretenir des contacts réguliers avec les différents intervenants et entrepreneurs sur le terrain ;
- Compléter différents rapports de production et effectuer le contrôle des feuilles de temps des travailleurs sous sa supervision ;
- Accueillir et intégrer de façon adéquate les nouveaux travailleurs ;
- Effectuer toutes autres tâches connexes.

### ÉTUDES, FORMATION ET EXPÉRIENCE

- Détenir un diplôme d'études collégiales en technologie forestière ;
- Expérience pertinente d'au moins trois (3) ans ;
- Toute expérience équivalente ou formation en relation avec le poste sera considérée ;
- Expérience avec la norme ISO 14001 ;
- Maîtrise de l'environnement de la suite Office (Excel, Word) ;
- Être orienté vers l'action et les résultats ;
- Faire preuve de professionnalisme, d'intégrité, de jugement et de rigueur ;
- Capacité d'adaptation et savoir gérer les priorités ;
- Sens de l'initiative et autonomie, faire preuve de créativité et avoir le souci constant d'innover ;
- Être doué pour la communication et les relations interpersonnelles ;
- Détenir un permis de conduire classe 5 valide.

### CONDITIONS SALARIALES ET DE TRAVAIL

La rémunération sera en fonction des qualifications et de l'expérience du candidat. La Coopérative offre des salaires intéressants, une gamme d'avantages sociaux et un régime de retraite avec contribution égale de l'employeur. La Coopérative souscrit au principe de l'équité en matière d'emploi. À noter que seulement les candidats sélectionnés seront contactés pour une entrevue. Si vous êtes intéressé à postuler pour le poste et jouer un rôle-clé dans notre réussite, veuillez faire parvenir votre curriculum vitae avant le **14 mai 2021**, par courriel, par la poste ou par télécopieur :

### Coopérative forestière du Haut St-Maurice

50, rue Bostonnais  
La Tuque (Québec) G9X 2E8  
Téléphone : 819 523-2737 poste 230  
Télécopieur : 819 523-4495  
Courriel : melanie.parent@cfhsm.ca

## Avis public

Régie des alcools, des courses et des jeux

### AVIS DE DEMANDES RELATIVES À UN PERMIS OU À UNE LICENCE

Toute personne, société ou association au sens du Code civil peut, dans les 30 jours de la publication du présent avis, s'opposer à une demande relative au permis ci-après mentionné en transmettant à la Régie des alcools, des courses et des jeux un écrit assermenté qui fait état de ses motifs, ou intervenir en faveur de la demande, s'il y a eu opposition, dans les 45 jours de la publication du présent avis.

Cette opposition ou intervention doit être accompagnée d'une preuve attestant de son envoi au demandeur ou à son procureur, par courrier recommandé ou certifié ou par signification à la personne, et être adressée à la **Régie des alcools, des courses et des jeux, 560, boul. Charest Est, Québec (Québec) G1K 3J3.**

NOM ET ADRESSE DU DEMANDEUR	NATURE DE LA DEMANDE	ENDROIT D'EXPLOITATION
9293-3514 Québec Inc. 918 Rang Saint-Jean Dolbeau-Mistassini (Québec) G8L 5Y6	Un restaurant pour vendre.	LE TRIO DE PARENT 61 Rue Commerciale La Tuque (Québec) G0X 3P0 Dossier : 420935

Québec



(Photo Deposit)

# Les clubs de VTT de la région en pleine santé

**BORIS CHASSAGNE**  
Initiative de journalisme local

**QUAD.** Les clubs de Quad de Parent et de La Tuque sont en pleine santé et filent un parfait coton. À leur portée, près d'un millier de kilomètres de sentiers balisés et des paysages à couper le souffle.

Sylvain Bérubé est un retraité qui assume depuis cinq ans la présidence du Club Adeptes du tout-terrain de La Tuque (Club de quad de La Tuque). Sur leurs cartes, près de 800 km de sentiers que leurs 150 membres peuvent parcourir à l'année. La pandémie aura refroidi les ardeurs de certains, mais la route est si belle. Et ça commence à sentir le gaz: la prévente des droits d'accès estivaux est lancée.

«On ne manque pas d'ouvrage. On a beaucoup de chemins forestiers. Tu pourrais partir de La Tuque demain et revenir l'année prochaine, tu ne serais pas passé dans la même trail!», de dire M. Bérubé, président de ce vieux club fondé en 1985. «Nos sentiers partent du centre-ville pour se diriger par exemple vers le Lac-Saint-Jean, et vers Wemotaci. Et on peut monter au Lac-Saint-Jean par le lac Édouard ou par la 22. Il y a des belles places à visiter. On fait quelques randonnées organisées durant la saison. Quand on part, on est 25 bicycles. Beaucoup sont de personnes âgées qui n'aiment pas voyager seules. Une fois par année, on couche dans une pourvoirie, ou quelque part». Sur ce plan, la pandémie a changé la donne.

Et en saison, le club de La Tuque entretient de bonnes relations avec les chasseurs, car en principe, nous dit M. Bérubé, qui fait du VTT aime aussi la chasse. Le Club de La Tuque a bien des projets, dont celui de «monter un sentier de 25 km qui va rejoindre le village de La Croche. On prend un vieux sentier d'hiver de motoneige et on va le transformer en quatre saisons», ajoute M. Bérubé.

Les sentiers du Club de La Tuque rejoignent ceux du Club de Quad de Parent à la hauteur de Wemotaci. Sylvie Lachapelle est présidente de ce club lancé en 2006. Son CA est particulier en ce sens qu'il est exclusivement féminin! «Depuis 2006 c'est le seul CA de la Fédération à être géré juste par des femmes», assure M<sup>me</sup> Lachapelle. Son membership est lui, surtout masculin. Le club de Parent entretient 300 km de pistes dont certaines longent de magnifiques paysages nous dit M<sup>me</sup> Lachapelle.

«Du côté du Fer à Cheval, on longe la rivière

Bazin, c'est de toute beauté. Quelqu'un qui arrive de Parent et peut faire une semaine sans suivre le même tracé. Beaucoup de gens de l'extérieur nous encouragent parce qu'ils voient qu'on travaille beaucoup dans les sentiers», précise Sylvie Lachapelle. Les sentiers du Club qu'elle préside passent par Parent et vont jusqu'au Fer à Cheval puis jusqu'au village de Clova et à Wemotaci où on peut rejoindre les sentiers du club de La Tuque.

Une fois sur les sentiers, il ne faut pas négliger les règles de sécurité et comme pour la motoneige, avoir en tête les pannes mécaniques et les urgences. D'autant que les cellulaires ne fonctionnent pas dans plusieurs secteurs. «Nous aucun cellulaire ne rentre. Nos sentiers sont tous accessibles en ambulance. Les premiers répondants ont aussi accès aux 4 roues du Club. C'est rare que le monde vienne seul. Les habitués ont un téléphone satellite», précise M<sup>me</sup> Lachapelle.

## La Mauricie dans son coeur

**PATRICK VAILLANCOURT**  
pvailancourt@lhebdojustmaurice.com

**SPORTS MOTORISÉS.** Le directeur général de la Fédération québécoise des clubs quads (FQCQ) Danny Gagnon, n'a jamais caché qu'il porte la Mauricie dans son coeur, notamment pour la beauté des sentiers de Mékinac et du Haut-St-Maurice.

Tout comme l'année dernière, M. Gagnon croit qu'on retrouvera plusieurs adeptes du sport motorisé dans les sentiers de la province cet été. «On s'attend à une grosse saison, et encore plus que les autres années, commente d'entrée de jeu le directeur de la FQCQ. Pour la saison hivernale, on avait 15 000 membres de plus. À l'été, on a habituellement entre 10 000 à 15 000 membres, et avant le mois de mai, on était déjà à 5 000 membres.»

« Le réseau de la Mauricie est super important en période estivale dans la circulation des quadistes de tout le Québec. »

- Danny Gagnon

Chez les concessionnaires, on sent aussi une hausse des ventes de véhicules. «On parle d'une augmentation des ventes de véhicules hors route aux alentours de 30% de plus que les autres années. Le problème que l'industrie a présentement c'est l'approvisionnement. Les concessionnaires manquent de véhicules. Les usines de fabrication ne fournissent pas à

la demande. Par exemple, chaque année à la FQCQ on a des véhicules prêtés par Honda. On n'en aura pas cette année. Yamaha commence à reprendre le dessus, mais les inventaires sont très bas chez les concessionnaires. Même les véhicules usagés sont rares.»

M. Gagnon souligne aussi l'apport de DEC qui permet aux différents clubs de la province d'obtenir un total de 19 nouvelles machines pour l'entretien des sentiers. «C'est vraiment positif pour la saison qui vient puisque ça permettra un meilleur entretien du réseau. Mékinac aura des belles améliorations de ses sentiers. En plus, on est en train de régler avec Énergir pour rouvrir le sentier qui passait dans la ligne du pipeline qui passe dans Mékinac. Ça sera annoncé sous peu. C'est positif.»

M. Gagnon souligne l'excellente collaboration des différentes ZEC pour les droits de passage. «Le réseau de la Mauricie converge vers plusieurs régions. On peut arriver par Lanaudière, avoir un lien vers la capitale nationale, à partir de Trois-Rivières, c'est facile de monter dans le Haut-St-Maurice. De là, on peut explorer Parent et Clova qui sont des endroits fantastiques. On peut aller au Lac-Saint-Jean, et se diriger au Saguenay. Il y a beaucoup d'attrait et de découverte, notamment au Lac-Édouard avec l'ancien sanatorium où on peut maintenant faire du camping. Les possibilités d'hébergements sont multiples avec les pourvoiries, les campings. Le réseau de la Mauricie est super important en période estivale dans la circulation des quadistes de tout le Québec.»

FEMMES À L'EMPLOI PRIORITY

tcmfm  
Table de concertation  
du mouvement des  
femmes de la Mauricie

### DROITS AU TRAVAIL

Congédier Line, après 2 ans de service continu ou plus, pour embaucher une femme plus jeune qu'elle, malgré ses bonnes évaluations

La Loi sur les normes du travail prévoit un recours pour Line.

LES FEMMES ONT  
DES DROITS AU TRAVAIL!

INFORMEZ-VOUS  
819 373-2332

Il y a des enfants  
qui ne vont pas bien.  
Les inviter pour **une**  
**activité extérieure**  
peut leur faire  
du bien.



Découvrez plein  
d'autres idées

[Québec.ca/soyonsattentifs](https://quebec.ca/soyonsattentifs)

Votre   
gouvernement

Québec 

# « Pour un milieu de VIE HUMAIN, JOYEUX et SURTOUT DIVERTISSANT! »



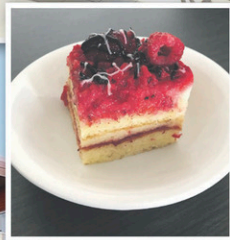
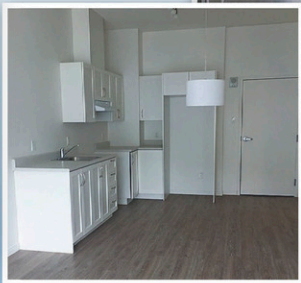
Nous sommes fiers de vous présenter



Manon accompagnée de Nelly, Josélicah et Cathy.  
Bienvenue à nos nouveaux préposés aux soins provenant de Madagascar.

Appartements modèles de style « condo » disponibles en studio, 3 ½ et 4 ½;

**TOUS INCLUS :** Cable TV, téléphone avec interurbains illimités, électricité, bracelet de sécurité, présence des soins 24/24, animation dynamique, repas servis en salle à manger, piscine, billard, gym, chapelle, stationnement, etc.



THÈME : PERROQUET / 8 LETTRES

- |  |  |  |   |   |   |   |
|--|--|--|---|---|---|---|
| <b>A</b><br>AFRIQUE<br>AMAZONE<br>ARBRE<br>ALEXANDRINE<br><b>B</b><br>BEC<br>BRÉSIL<br><b>C</b><br>CACATOÈS<br>CAGE<br>CAÏQUE<br>CALOPSITTE<br>CALOTTE | CHANT<br>CLOAQUE<br>COCKATIEL<br>COLLIER<br>CONURE<br>COULEUR<br>COURONNE<br>CROCHU<br>CROUPION<br><b>D</b><br>DOMESTIQUE<br><b>E</b><br>ÉCLECTUS<br>ÉLEVAGE | ESPÈCE<br><b>F</b><br>FORÊT<br>FRUITS<br><b>G</b><br>GRAINES<br>GRIS<br>GUADELOUPE<br><b>H</b><br>HABITAT<br>HUPPE<br><b>I</b><br>INSÉPARABLES | <b>J</b><br>JACO<br>JARDINE<br>JUNGLE<br><b>K</b><br>KAKARIKI<br><b>L</b><br>LORI<br><b>M</b><br>MEYER<br>MULTICOLORE<br><b>N</b><br>NOIX | <b>O</b><br>CEUF<br>OISILLON<br><b>P</b><br>PAROLE<br>PERCHOIR<br>PERRUCHE<br>PIONUS<br>PLUMAGE<br>PSITTACIDÉS<br><b>Q</b><br>QUAKER<br>QUEUE | <b>R</b><br>RÉPÉTER<br>ROBUSTE<br>ROSELLA<br>ROUGE<br><b>S</b><br>SÉNÉGAL<br><b>T</b><br>TAILLE<br>TOUI<br>TROPICAL | <b>V</b><br>VAZA<br>VOLIÈRE<br><b>Y</b><br>YOUYOU |
|--|--|--|---|---|---|---|

A	C	P	I	O	N	U	S	E	G	A	C	E	F	U	E	O	C	E	C
R	L	A	E	G	U	O	R	B	E	C	T	A	I	L	L	E	O	N	A
E	O	E	L	I	R	O	L	H	A	B	I	T	A	T	R	C	U	O	I
C	G	B	X	O	M	E	Y	E	R	O	C	A	J	E	O	E	R	Z	Q
E	H	A	U	A	P	X	E	L	O	R	A	P	I	L	G	C	O	A	U
O	U	A	M	S	N	S	H	U	P	P	E	L	L	A	A	U	N	M	E
S	D	E	N	U	T	D	I	U	O	T	O	I	V	L	O	J	N	A	C
E	O	R	U	T	L	E	R	T	T	V	E	E	O	Y	U	I	E	L	A
D	M	O	Q	Q	P	P	T	I	T	R	L	T	U	N	N	C	O	Z	S
I	E	S	R	L	E	S	R	R	N	E	T	O	G	O	L	A	A	E	E
C	S	E	E	A	R	E	B	U	O	E	Y	L	L	E	Q	V	L	C	R
A	T	L	T	G	C	N	R	S	E	P	E	L	C	U	U	B	E	O	O
T	I	L	E	E	H	I	E	I	N	L	I	T	E	C	A	F	N	C	L
T	Q	A	P	N	O	A	S	R	O	S	U	C	R	R	K	O	I	K	O
I	U	S	E	E	I	R	I	G	I	S	S	O	A	U	E	R	D	A	C
S	E	E	R	S	R	G	L	O	X	T	U	P	C	L	R	E	R	T	I
P	I	K	I	R	A	K	A	K	I	P	E	R	B	R	A	T	A	I	T
P	E	R	R	U	C	H	E	U	I	S	U	H	C	O	R	C	J	E	L
E	U	Q	I	R	F	A	R	O	N	C	A	C	A	T	O	E	S	L	U
C	O	N	U	R	E	F	N	I	E	P	U	O	L	E	D	A	U	G	M

SOLUTION DE CE MOT CACHÉ : EXOTIQUE

Mot caché

16 - ÉCHO DE LA TUQUE - www.lechodelatuque.com - Le mercredi 5 mai 2021



Suivez le dynamisme de notre résidence via le Facebook  
Pour une retraite confortable et en sécurité!



**RÉSERVEZ TOUT DE SUITE POUR UNE VISITE!**  
Manon Côté  
directrice générale  
819 521-9094  
mcote@batisseurs.ca  
770 rue Réal, La Tuque