

L'ARTISAN

Vol. II No 49

le 18 mars 1970

15

Repentigny - Charlemagne - St-Paul-L'Ermitte
St-Sulpice - L'Assomption - L'Epiphanie
St-Roch-L'Achigan - Mascouche - Lachute
Ville des Laurentides - La Plaine - Lavigne
St-Gérard de Vacluse - Ste-Anne-des-Plains



HEBDOMADAIRE REGIONAL D'INFORMATION DE REPENTIGNY ET DU COMTE DE L'ASSOMPTION

EXPANSION CONSIDERABLE PREVUE...

UNE DIZAINE DE MUNICIPALITES DU COMTE DE L'ASSOMPTION DANS LA COMMUNAUTE REGIONALE DE L'AEROPORT DE MONTREAL

Le ministre des Affaires municipales, M. Robert Lussier, a confirmé en fin de semaine qu'une dizaine de municipalités du comté de l'Assomption seraient comprises dans les limites de la Communauté régionale de l'aéroport de Montréal, dont il vient d'annoncer à Québec la création prochaine.

Selon M. Lussier, cette nouvelle est de nature à réjouir les administrateurs de ces municipalités en même temps que leurs

contribuables qui vont pouvoir profiter dans une large mesure de la prospérité nouvelle apportée par la construction de l'aéro-

port de Sainte-Scholastique.

En annonçant la nouvelle de la création de la communauté régionale de

l'aéroport de Montréal, à Québec, M. Lussier avait été vague en fixant ses limites. "Cette communauté régionale couvrira approximativement un territoire allant de Lachute à Saint-Jérôme, de Saint-Jérôme à l'Epiphanie et le long du Saint-Laurent en passant par Saint-Eustache et Oka".

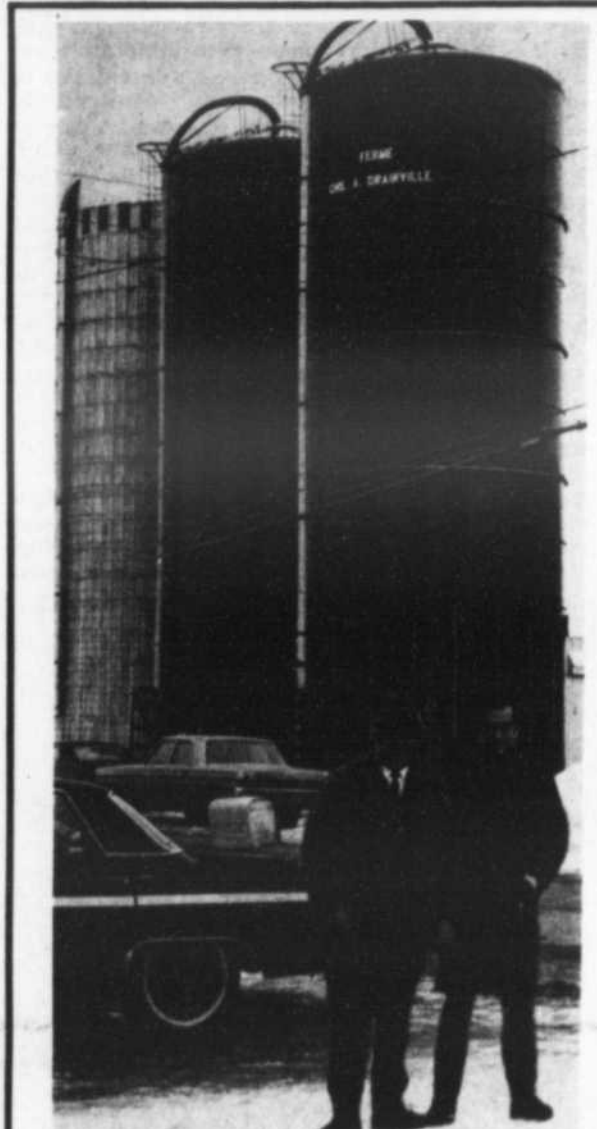
Et le ministre de présenter à cette occasion une carte faisant état de ces limites mais n'indiquant que les noms des capitales régionales prévues comme Saint-Jérôme, Joliette, Ste-Agathe, Or, s'il a été vague et réticent à dévoiler les noms des autres municipalités qui feraient partie de cette communauté, c'est qu'il ne voulait pas, semble-t-il être taxé de "patronage" et de partisanerie. Une autre carte préparée en effet par son bureau et remise en fin de semaine aux journalistes indique clairement que les municipalités de St-Sulpice, l'Epiphanie, l'Assomption et Repentigny feront partie de cette communauté. Or, on sait que M. Lussier est l'ancien maire de Repentigny et qu'il connaît très bien la région qu'il juge plus près de Montréal, comme pôle d'attraction économique, que Joliette. C'est pour cela que ces municipalités et plusieurs autres semblables ne feraient plus partie comme il était prévu de la communauté régionale de Lanaudière, à cause des différences de "vocations", si l'on peut s'exprimer ainsi, de ces dernières localités plus rurales qu'urbaines.

Viennent s'ajouter aux municipalités ci-haut les villes de St-Lin des Laurentides, de St-Henri de Mascouche, St-Paul l'Ermitte, Charlemagne et

(suite en page 3)



Voici la nouvelle carte publiée par le ministère des Affaires municipales et indiquant la présence de plusieurs municipalités du comté de l'Assomption dans la communauté régionale de l'aéroport de Montréal. Les limites de cette communauté ne sont pas encore fixées par projet de loi ou par arrêté ministériel et elles sont toujours susceptibles d'être modifiées. Le ministre Lussier a dit cependant que des études sérieuses avaient été faites et qu'il est invraisemblable qu'on veuille les changer plus tard.



M. Robert Bourassa, le chef du parti libéral, pose en compagnie de M. Charles Arthur Drainville en face des silos de la ferme qui ont coûté quelque \$18,000 chacun. La ferme Drainville est un exemple d'exploitation rationnelle et malgré cela, elle est aux prises avec des difficultés énormes dont le propriétaire a saisi M. Bourassa au cours d'une discussion à bâtons rompus.

Robert Bourassa dans l'Assomption

L'Artisan était le seul journal représenté samedi dernier lors d'une visite éclair effectuée par le chef du parti libéral, M. Robert Bourassa, à un cultivateur de l'Assomption, M. Charles-Arthur Drainville.

M. Bourassa était venu rendre visite à M. Drainville pour discuter avec lui de problèmes d'agriculture. Leur conversation étant enregistrée pour les besoins d'un film publicitaire du parti libéral, M. Drainville avait aussi invité d'autres producteurs laitiers et des éleveurs de la région à participer au débat qui s'est engagé.

M. Bourassa s'est dit très intéressé aux problèmes de l'agriculture au Québec. Il a surtout déploré le manque d'action évident des gouvernements passés en vue de procurer un statut d'ouvrier normal à nos cultivateurs. Il a même parlé de syndicalisme agricole. Par ailleurs, avec ses hôtes, il a abordé les sujets comme la formation des jeunes agriculteurs, la protection des prix des produits agricoles, le financement des exploitations et les contingentements de toutes sortes imposés à tous les producteurs.

Interrogé sur l'identité de l'éventuel candidat à porter la bannière libérale dans le comté de l'Assomption, M. Bourassa a déclaré qu'une décision finale à ce sujet n'était pas encore prise. Des pourparlers devaient se dérouler en fin de semaine à ce sujet. Les noms les plus souvent mentionnés étaient ceux de M. Rolland Comtois, député fédéral de Terrebonne; M. Jean Perreault, maire de l'Assomption et M. Louis-Philippe Picard, maire de Repentigny.

Bibliothèque de la Province de Québec, Québec, Québec, Québec

LA MÉTANOÏA



La liturgie, selon une pédagogie éprouvée, nous offre des temps forts pour nous aider à nous "réveiller", à sortir de nos ténèbres, à voir plus clair, à repartir ou à nous orienter de nouveau vers cette rencontre du Seigneur. Ce retour, cette réorientation, ce retournement intérieur est la "Métanoïa", qui elle-même entraîne et conditionne un changement de conduite pratique. C'est ce que signifie le mot "pénitence" qu'on a réduit à l'idée trop étroite de mortification ou d'humiliation.

Malheureusement la "confession" s'est plutôt tournée maladivement vers les gestes des hommes qu'on tente d'analyser, de peser, de nombrer. Il en résulte que la démarche est devenue généra-

trice d'angoisse, de tremblement et d'humiliation qui sont à l'opposé de l'humilité reconnaissante et de la paix reconfortante que ce sacrement suppose et devrait produire. Le plus grave est que la démarche pénitentielle risque de ne plus être et n'est souvent plus un acte religieux, parce que l'attention est absorbée et les nerfs sont irrités par le souci de trouver des mots et souvent de savoir dire, par ces efforts de mémoire et de supputation. L'esprit n'est plus assez libre pour sonder le coeur et le disposer dans la paix à accueillir le pardon de Dieu.

Ce sacrement, signe sensible efficace, comporte deux gestes essentiels de rencontre: celui

du pénitent qui marche vers le prêtre, signifiant ainsi son retour, et le geste du prêtre qui signifie le pardon de Dieu. Tout le reste est accessoire et peut, comme il arrive très souvent, devenir nuisible s'il oblitère le sens profond des gestes de ce dialogue. En définitive ce qui intéresse Dieu, ce n'est pas nos fautes, leur nombre ou leur gravité. Ce qui l'intéresse c'est nous-mêmes, nous-mêmes marchant de nouveau vers Lui.

Nous avons oublié la dimension sociale ou communautaire de nos fautes elles-mêmes. Parce que nous vivons, par la communion des saints, en une symbiose analogue au phénomène des vases communicants, une baisse spirituelle en chacun de nous détermine une baisse de la vie spirituelle des autres. D'autre part une théologie approfondie du sacrement de pénitence, nous rappelant la gratuité du pardon de Dieu, nous rappelant la gratuité du pardon de Dieu qui ne réclame rien d'autres qu'un coeur réceptif, précise le rôle du prêtre qui, au nom et au su de tous, réintègre le pénitent dans la communauté et lui remet ses privilèges.

(Extrait d'un article paru dans la revue du mois de décembre dernier aux F.N.D., ayant comme auteur une équipe sacerdotale.)

J. & Y. Morneau

IL FAUT NOUS VISITER

- Barils à vin de tout genre
- Concentré de vin
- Meubles style baril
- Ensemble pour tous les budgets

MAISON du BARIL

1780, Notre-Dame St-Sulpice **581-1780**

PROVISIONS Le Gardeur inc.



581-9920

285 Notre-Dame, Repentigny

SPECIAUX de la semaine du 19 au 21 mars

STEAK RONDE tranche complète	\$1.07 LB	BOEUF HACHE 3 lbs	\$1.67
ROTI BOEUF CROUPE	\$1.07 LB	Épargnez 10%	
COUPES FRANÇAISES garantie tendre	Extra spécial 10%		
ROTI DU ROI	\$1.29 LB	10% Escompte sur tous vos achats d'épicerie	
ROTI FRANÇAIS	\$1.39 LB	CES VIANDES sont préparées avec la nouvelle machine "TENDRE-VIANDE"	
FILET Châteaubriand avec bacon	\$1.59 LB		
FONDUES Bourguignonnes en cubes	\$1.59 LB		

La publicité vous annonce ce qu'il y a de nouveau, votre bon sens fait le reste.

J'annonce dans **L'ARTISAN**

ARGENT À PRÊTER

1ère et 2ème HYPOTHEQUE
taux raisonnable
service rapide
Tél.: jour: **381-3961**
soir: **688-3742**

RESTAURANT CHEZ FREDDY'S À LAVALTRIE

Heures d'ouverture 6 a.m. à 2 a.m.
LIVRAISON
FIN DE SEMAINE
266-1086

Spécialités: Hot-dogs steamés, Patates frites et Hamburgers

A. Trudeau, prop.

1541 Notre-Dame, Lavaltrie

Réal Dactylographe Enr.

DACTYLOS PORTATIFS NEUFS

Extra spécial \$42.95

QUANTITE LIMITEE

Réparations de toute marque faites par nos spécialistes.



645-4344

Pointe-aux-Trembles

•Vente et service •Location de machines de bureaux

BINGO EN SERIE

L'Amicale Roussin vous invite à une série de bingo, les mardis 24, 31 mars et 7 avril, etc. à 8 hres p.m. dans le gymnase de l'aréna Roussin.

Les profits iront aux Missions des Frères du Sacré-Coeur. De nombreux prix. Le vestiaire est gratuit ainsi que le service de restaurant aux tables. Prix d'entrée: \$2.00.

Amicale Roussin, Pointe-aux-Trembles



SOYEZ PRETS POUR L'ETE!

Apprenez à conduire maintenant

Avec: **CAMILLE DESROCHERS,** professeur,

Cours de formation à la sécurité routière et conduite d'automobile

Appelez après 6 heures p.m. à **581-3374**

MEMBRE DU CLUB DES VENDEURS ÉMÉRITES GM

Vendeur de **IRENEE TARDIF**
Cadillac - Choix complet de voitures usagées

BUR. MONTRÉAL 861-4859
JOLIETTE 756-1638
RÉS. St-Sulpice 837-2118



250 BOUL. BARRETTÉ JOLIETTE

HUILE A CHAUFFAGE ROBITAILLE LTÉE



3 camions à votre service

VENTE & SERVICE complet du SYSTEME de CHAUFFAGE - LIVRAISON AUTOMATIQUE -

ASSURANCES PIÈCES PAR ANNÉE **\$13.50**

POUR UN SERVICE ULTRA-RAPIDE
St-Paul l'Ermité **581-2140**
Mascouche **474-2390**

Festival du printemps



CHRYSLER

CHRYSLER '68 Newport Custom, 2 portes, H.T., s.f., s.d., radio, chauffage arrière, peinture originale. (1049)	DODGE '68 Monaco, 4 portes, H.T., 8 cyl., toit de vinyl, s.f., s.d. (9209)	PLYMOUTH 64 2 p., H.T., automatique, 6 cyl.
\$2,595.00	\$2,295.00	\$595.00
DODGE '69 Polara, sedan, 4 portes, 8 cyl. automobile.	CORONET 67 2 p., H.T., V-8, modèle R/T	CHRYSLER '66 Modèle 300, 2 portes, H.T., vitres électriques, radio. (1112)
\$2,595.00	\$1,695.00	\$1,695.00
FORD '65 4 portes, sedan, 6 cyl., peinture neuve, pneus neufs. (1034)	DODGE '68 Polara, 4 portes, sedan, gros moteur, (383 p.c.) (1097)	PLYMOUTH 66 coupé 2 portes, 6 cyl. tel quel
\$895.00	\$1,895.00	\$595.00
DODGE '66 Polara, 4 portes, sedan, 6 cyl. Un seul propriétaire. (1035)	PONTIAC '65 Parisienne, 4 portes, sedan, 8 cyl., peinture neuve. (1008)	25 AUTRES AUTOS USAGÉES de CHOIX
\$1,195.00	\$895.00	

Financement sur place

MARSOLAIS
AUTOMOBILES INC.

646, boul. L'Angé-Gardien, L'Assommoir

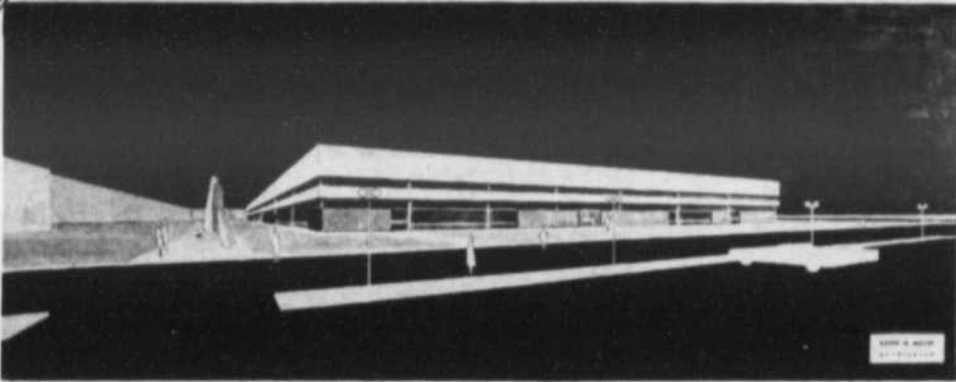
Bur: 581-9570
837-4731

CHRYSLER - DODGE
CORONET - DART
CAMION DODGE

PETITE CHRONIQUE DE REPENTIGNY

Un communiqué de presse du bureau du Ministre des Affaires municipales, M. Robert Lussier, nous apprend que l'autorisation a été accordée aux autorités de la Régionale LeGardeur visant à la construction d'une école de métiers à Repentigny. (Voir Photo ci-dessus).

ecole de métiers, repentigny



Selon cette communication, le ministre Jean-Guy Cardinal a retourné les documents officiels signés le 10 mars mais, la veille, la Commission Scolaire avait signé le contrat de construction avec la firme Prieur Entreprise, de Montréal, en présence de l'architecte Pierre Major. Par ailleurs, le ministre Lussier annonce en même temps l'achat d'un terrain à l'Assomption pour la construction d'un second campus polyvalent de 1,200 élèves. Cette addition permettrait de faire

Repentigny Automobiles vient de décrocher un contrat important pour débosser et repeindre, quelques 2,500 automobiles. Ces voitures de fabrication japonaise ont subi les durs coups d'une tempête de grêle lors de leur traversée du Pacifique. Les voitures sont transportées par petit nombre de Valleyfield à Repentigny puis ramenées de la même façon après les réparations.

Le propriétaire de la Place Notre-Dame, M. Laplante, caresse un autre projet d'expansion qu'il doit annoncer prochainement. Il s'agirait de la construction de boutiques d'un genre nouveau dans notre localité. La construction débuterait bientôt.

Le service de police de Repentigny compte depuis la semaine dernière un homme de moins. Il s'agit de l'agent André Deslauriers, qui quitte le service après cinq ans. De fait, M. Deslauriers avait été suspendu de ses fonctions il y a plusieurs semaines pour une raison qu'il ne nous a pas été possible d'établir. On aurait ensuite réclamé sa démission. Le

directeur du service n'ayant pu être atteint, il nous est impossible également de dire s'il sera remplacé. Les policiers sont actuellement en négociation avec les autorités de la ville en vue de la signature d'une nouvelle convention de travail. Tout indique que les négociations seront très ar-

dues. Les demandes des policiers sont démesurées, de l'avis même de certains membres de la Fraternité et cela n'est pas pour améliorer les relations: déjà tendues entre les administrateurs municipaux et ce service au sein duquel on parvient difficilement à cacher de nombreuses difficultés.

Le maire Louis-Philippe Picard est revenu un peu déçu du colloque convoqué à Québec par l'Union des Municipalités sur la question du développement industriel. Ce qui le met en rogne, c'est qu'on discute, qu'on perd des semaines en palabres pour aboutir à ... rien ou presque. Il ne s'est pas caché pour le dire à l'assemblée d'ailleurs. Toutefois, un discours du ministre Marcel Masse prononcé peu après venait confirmer la décision du gouvernement de maintenir ses zones telles quelles, c'est-à-dire de défavoriser Montréal pour tenter de créer des communautés ou des capitales régionales d'industrialisation. D'où la déception de M. Picard et de plusieurs autres participants de ce colloque.

Le ministre des Affaires municipales, M. Robert Lussier, devenu depuis peu candidat de l'Union nationale à l'élection générale dans le comté de l'Assomption, a pris ses affaires en main. Personnellement, il a communiqué avec des organisateurs "professionnels" d'élections pour solliciter leurs services. Son organisation est fine-prête et lui, le premier ministre ne l'a pas pris les culottes à terre.

M. Jos Leroux, très avantageusement connu comme homme d'affaires et citoyen modèle, doit se sentir comblé. Il a deux piscines, une devant et l'autre à l'arrière

de sa maison; celle de derrière, il l'a fait creuser tandis que celle de devant n'est qu'une flaque d'eau que les égouts bouchés ne peuvent encore acheminer vers le fleuve. C'est frustrant, pour un ingénieur, d'être dans ce cas sans ressource.

La police de Repentigny devrait user d'une extrême sévérité et coller une contravention aux automobilistes et camionneurs qui profitent de la fonte des neiges pour circuler à des allures de fous et éblouir les enfants qui vont et reviennent de l'école. Nous avons assisté impuissants à certains incidents de ce genre. La prochaine fois, nous publierons les numéros d'immatriculation des véhicules impliqués.

Des citoyens avaient des remarques bizarres l'autre jour à l'école régionale, où ils assistaient à une danse. Ils pointaient avec plaisir des dizaines de boîtes ayant contenu des machines à écrire de marque "Smith Corona" en laissant poindre des sous-entendus quant au représentant de cette entreprise ou à celui qui a rendu cette vente possible. Aucun nom n'a été mentionné cependant. Veut-on insinuer des choses?

Quand deux ministres se rencontrent



... Ils se racontent fatiguement des histoires de ministère. C'est ainsi que le ministre des Affaires municipales, M. Robert Lussier, devise gaiement avec un ministre du culte, le curé de la paroisse de la Purification, M. L'abbé Jean Frédéric lors du souper canadien organisé pour venir en aide à la paroisse. A voir leur mine réjouie, on peut s'imaginer que chacun semble penser qu'il y aura beaucoup ... d'élus.

EXPANSION CONSIDERABLE PREVUE...

(suite de la page 1)

quelques paroisses civiles voisines.

C'EST LA PROSPERITE ACQUISE

Pour toutes ces municipalités et d'autres à venir peut-être, c'est un gage d'expansion assurée. "La création de ces communautés régionales a pour but d'obtenir une action concertée de toutes les municipalités de la région de l'aéroport de façon à ce que les nouveaux équipements industriels, commerciaux et domiciliaires soient coordonnés pour tirer le maximum de développement économique de l'implantation d'un aéroport international," a dit le ministre.

Les municipalités ne disparaîtront pas toutefois et M. Lussier a précisé qu'il s'agissait de "confier à un organisme inter-municipal un certain nombre de fonctions municipales pour les fins de l'aménagement et du développement. Toutes les municipalités seront présentes au grand conseil de la communauté et elles désigneront leur comité exécutif et auront voix au chapitre."

Sur le plan pratique, cela implique que les taxes perçues sur le territoire de l'aéroport et dans ses environs immédiats, seront réparties à raison d'un tiers dans les coffres des municipalités locales et de deux tiers dans ceux de la communauté, donc au profit de toutes les autres municipalités qui en seront membres.

C'est ainsi que des fonctions comme la promotion industrielle, la planification de systèmes d'aqueducs, d'égouts, de voirie et d'autres encore seront retirées aux municipalités lorsque le bien de la communauté l'exigera. De là à posséder un service de police unifié,

un service d'incendie fonctionné et d'autres services "communautaires" exclusivement, il n'y a qu'un pas.

Les maires des localités concernées réservent pour le moment leurs commentaires à ce sujet. Cer-

tains n'ont même pas encore été prévenus de ces modifications. Le ministre pour sa part, affirme qu'il a reçu l'assurance de collaboration de nombreuses municipalités et d'organismes volontaires à ce propos.

AUX 4 COINS DE



L'Assomption

par J.-G. LEFEBVRE



NOTRE MAIRE A QUEBEC

Monsieur Jean Perreault participait en fin de semaine à une assemblée de l'Union des municipalités. On sait que Monsieur Perreault est membre du bureau de direction de cette association depuis de nombreuses années. Hommage à nos représentants.

RUES DES VALLONS

Les rues du Quartier Papin ont repris un état carrossable en fin de semaine grâce à l'intervention personnelle de Monsieur Victor Rivest, échevin et pro-maire. A la demande d'un résident de ce quartier, monsieur Rivest a fait les démarches nécessaires pour que les rues Faribault, Joliette et Panet soient réparées et rendues praticables.

SUITE D'UNE VENDETTA

La bataille de rue de la fin de février a eu son dénouement la semaine dernière alors que les participants ont paradé devant le tribunal. La plupart des gladiateurs s'en sont tirés avec des amendes. Souhaitons que la leçon portera fruit.

PEQUISTES A L'OEUVRE

L'annonce des élections provinciales a obligé les membres du parti Québécois à prendre les bouclées doubles pour rejoindre les autres partis. Il y avait assemblée des membres, samedi dernier, en vue de fixer la date de la convention pour le choix d'un candidat. La convention de ce parti se tiendra jeudi le 26 mars, à Repentigny. Il y a actuellement deux candidats en lice.

BRANLE-BAS LIBERAL

Ca bouge aussi dans le camp libéral. La machine électorale est en marche. L'exécutif du parti a convoqué tous ses membres à une assemblée générale mardi le 17 mars. On y a parlé sans doute candidat et tactiques.

CHEVALIERS MASQUÉS

Les Chevaliers de Colomb organisent pour samedi, le 21 mars, un bal masqué. On est certain qu'il y en aura pour tous les goûts. On vous invite avec ou sans déguisement. Salle Marguerite-Bourgeois. Un orchestre des plus techniques.

ENGRAISSONS NOS GAZONS

Il y aura de nouveau cette année, une campagne de vente d'engrais à gazon. Cette campagne est organisée par le Club Optimiste. Les Optimistes vous offrent un produit de qualité régulier et les profits réalisés seront versés au fonds de l'aide à la Jeunesse du Club. Cette campagne se tiendra au milieu du mois d'avril.

SECRET BIEN GARDE

Monsieur Martin Bleau a loué le nouveau local commercial qu'il vient de réaménager à ... Martin Bleau. Il vient de décider d'exploiter lui-même un commerce à cet endroit. Mais la nature de ce commerce reste un secret bien gardé. Malgré nos nombreuses questions, Monsieur Bleau a su garder un mutisme complet. Quant on connaît Martin, on peut s'attendre à tout...

ÉDITORIAL

LES DES SONT JETÉS

M. Bertrand, notre premier ministre, a mis bas le masque et à la surprise générale, il a annoncé la tenue d'une élection générale le 29 avril prochain.

Le premier choc passé, les analystes de tous les partis se mettaient au travail. Comment expliquer cette décision? M. Bertrand espère-t-il, à l'exemple des plus rusés stratèges militaires, faire un bon usage de l'effet de surprise? Il semble bien. C'est même certain.

Le parti libéral est fort mal en point. M. Bourassa, son jeune chef, n'a pas encore eu le temps de mettre au point sa machine. Il n'a même pas réussi encore à se faire accepter comme chef et à cimenter l'unité de son parti. Loin de là, une dizaine de députés menaceraient de le laisser tomber et de prendre leur retraite.

M. Bourassa a cependant un avantage évident. En décrétant immédiatement des élections, le parti gouvernemental l'empêche de façon générale de tenir des conventions à l'échelle des comtés pour le choix de candidats. Il n'en a pas le temps, physiquement, de le faire. Or, il choisira tout simplement ses hommes qu'il désignera d'office comme candidats. C'est un avantage marqué si l'on considère que l'union Nationale, dans certaines régions, doit se fier sur des "pas bons" mais des organisateurs de classe qui ont su "paqueter" leur convention. Si M. Bourassa choisit mal, il n'en aura qu'à lui à s'en prendre.

Quant à M. Laporte, s'il s'est rallié c'est à la suite d'un chantage par lequel il forçait le parti à acquitter les dettes de \$180,000 que son organisation avait contractées lors du congrès à la chefferie. Pour ce qui est d'autres mécontents au sein du parti, ils veulent former une sorte de parti parallèle appelé l'Action Libérale nationale dont la philosophie serait plus nationaliste, son nom l'indique, que le parti libéral traditionnel.

Les péquistes, quant à eux, jubilent. Comme les autres, ils ont été surpris. Mais depuis deux ans au moins ils mettent leur stratégie au point. Leurs organisateurs sont enthousiastes et selon leur chef, une période prolongée d'inactivité les aurait "rouillés" au lieu de les aider.

Les créditistes et le nouveau parti démocrate, deux autres formations qui songent à se lancer dans la lutte, ont des organisations endormies pour le moment, mais on s'accorde à dire qu'el-

les pourraient bien influencer de façon significative le vote global.

Mais pour tout le monde, une hypothèse a sauté aux yeux dès l'annonce des élections par M. Bertrand. "Le gouvernement a peur!" "S'il fait appel au peuple sans déposer son budget, c'est qu'il a des difficultés à cacher!" "La province est en faillite et le parti au pouvoir, en déroute!"

Il faut reconnaître que cette raison est certainement la plus logique. Bien sûr, M. Bertrand réussit un coup de maître en prenant les libéraux avec les culottes à terre. Mais il brille encore plus par sa maîtrise en recourant au scrutin avant de révéler le budget. Et, comme pour faire chanter le reste de la province, il dit que le prochain gouvernement devra être fort pour solutionner tous les problèmes qui existent. Donc, il y en a des difficultés.

De la part du premier ministre et de son gouvernement, c'est de la couardise de ne pas faire face à leurs responsabilités. Ils se présenteront devant le collège électoral avec un programme qui sera de la fausse représentation. Leur démission est totale.

Pour ce qui est de la campagne, il faut présumer qu'elle se fera avec le mot "Ottawa" sur toutes les lèvres. Il n'est pas loin le jour où le premier ministre québécois demandait au fédéral de lui restituer \$200 millions qu'il avait collectés au Québec en taxes de progrès social. Quant à cela, M. Bourassa aussi l'a demandé. Ce dernier a même dit que le Québec devrait profiter davantage des lois qui lui permettent de tirer plus du gouvernement central. Le Parti Québécois ne pourra non plus s'empêcher de parler du rôle du fédéral, c'est même l'un des points principaux de son programme pour le malheur des fédéralistes.

Si on continue à se battre sur le plan des idées, on n'est pas près de sortir de l'ornière dans laquelle se trouve notre province. C'est au niveau des actions, des gestes positifs, des transactions avec des dollars et des décisions, que l'on réussira à améliorer ce sort minable du Québécois ordinaire.

Qu'on se lance des cailloux entre les partis, passe encore. Mais il ne faudrait pas encore une fois que les contribuables, dans le milieu, essuient la plupart des coups.

CLAUDE ASSELIN

Confidences d'une prune

Les Éditions du Jour viennent de lancer "Confidences d'une Prune", le premier roman publié de Michel Clément.

Un jeune citadin rêve, paresseusement étendu dans un champ. Devant lui, un prunier. Soudain lui vient l'envie de dépouiller l'arbre de ses fleurs. Il réfléchit. S'absent. L'approche de la

nuit fait naître entre eux un dialogue étrange, quasi humain. C'est le début d'une fantastique histoire d'amour entre un homme et un arbre. Une passion qui jettera dans une inacceptable débauche et conduira au meurtre un homme dont la vie jusque-là semblait banale.

Côté écriture, la clarté, la fluidité priment

avant tout.

Peu soucieux de découvertes stylistiques, l'auteur s'applique à traduire fidèlement, comme s'il en avait été témoin, le détail d'une passion entre un homme et un arbre. On finit par y croire.

Alors que certaines pages semblent traduire une complaisance pour les

situations morbides, l'ensemble révèle, derrière un écran d'actions fantaisistes, une authentique histoire d'amour.

Confidences d'une prune, est en vente partout, au prix de \$2.50.

Distributeur: Les Messageries du Jour, 1651, rue Saint-Denis, Montréal 129.

REPENTIGNY réclame de nouveau son statut de "zone économique spéciale"...

Qu'en pensez-vous Messieurs ?

TRUDEAU :



...HE Bien je dis ce que j'ai toujours dis quoi...

MARCHANT :



...Ben... heu... voyons...

Jacques Lussier

C'est au creux

C'est au creux de ta main
Que j'ai vu, tôt le matin,
Une poussière de chagrin
Ornant un dessin.

C'est au creux de
ton coeur
Que j'ai saisi une chaleur
Pour mieux foudroyer
tes pleurs
Sur un lit blanc de candeur.

C'est au creux de ton corps
Que j'ai aperçu des remords
Disant que tu seras mort
Sans avoir touché or.

C'est au creux de tes seins
Que j'ai pointé une main
Auquel j'ai peint
Harmonie et refrain.

C'est au creux de ta chair
Dont j'ai rendu peu cher
Me laissant devenir terre
Au lieu d'être la mer.

C'est au creux de tes yeux,
De cet écran prestigieux
Qui d'après les heureux
Est bonheur auprès
des yeux.

C'est au creux d'un fouillis
Que j'ai tapissé mes folies.
C'est au creux des débris
Que j'ai repris mon oubli.

A. Labrosse
de Charlemagne

Le grand effort de la raison qui juge est de soumettre à l'autorité qui se trompe.

La Harpe

ESPOIR

La Croix s'appesantit sur nos épaules ... continuons quand même la rude montée. Que l'épreuve, trempé notre âme! N'oublions jamais que nos heures de souffrance et de combat sont des heures de vie par excellence!

La main qui frappe aujourd'hui l'humanité est la même qui n'a jamais cessé de lui prodiguer bienfaits sur bienfaits. La main qui châtie est la même que celle qui se tend pour secourir et pour sauver; c'est une main paternelle; c'est une main divine!

Acceptons avec une égale ferveur la souffrance et la joie que nous dispense cette main munificente; ses dons de paix et de salut!

Eclairés et réchauffés dès notre naissance, réjouissons-nous d'avoir été faits des enfants de lumière! Au sein des épreuves inévitables, que l'espérance nous ranime et nous soutienne jusqu'à la victoire finale!

Malgré les périls sans nombre, demeurons inébranlables! Que tous nos travaux, rehaussés par l'esprit chrétien, deviennent dignes de récompense! Que nos jours soient pleins de ces oeuvres de justice, dont on pourra dire, quand les ombres du temps se seront évanouies: "Leurs oeuvres les suivent!" Appliquons-nous à mieux comprendre cette loi de la fécondité du sacrifice; souffrir avec résignation, n'est-ce pas vraiment capitaliser? Louis Veillot s'exprimait ainsi: "Puissance de souffrir, puissance d'aimer! Puissance d'aimer, puissance d'être heureux! Tu triomphe, si tu souffres!"

Nos efforts quotidiens sont comme une semence jetée en bonne terre. N'est-ce pas dans la semence que réside l'espoir de toute moisson?

J.D.G.

L'ARTISAN

Hebdomadaire régional d'information de Repentigny et du comté L'Assomption à fort tirage
L'Imprimerie L'Artisan Inc.,
172, rue Notre-Dame, Repentigny, 581-5140

Directeur général: Gérard Gauthier, Rédacteur en chef: Claude Asselin, Publiciste: Roger Caron, Vérificateur: J.-C. Gagnon, c.a., Collaborateurs: Jean-Guy Lefebvre, M. Larochelle, Geneviève Leclerc, Claude Robert, Production: Muriel Gauthier, Secrétaire-trésorière: Cécile Boisvert.



Membre des
Hebdos du Canada

Dépôt légal: Bibliothèque nationale du Québec.

"Courier de deuxième classe - Enreg. no 0673.
Abonnement: \$5.00 par an, États-Unis, \$6.00 par an.

Les opinions exprimées dans nos pages par nos collaborateurs ne sont pas nécessairement celles de la direction du journal.

Impression: Payette & Payette Rotolith Inc.

L'Homme, le Voyageur

Pour mieux comprendre le thème de Terre des Hommes 70, "Le Tourisme à travers le monde", nous allons faire ensemble cette semaine, un voyage dans le rythme, un dans la jungle et un à travers le XXe siècle.

VOYAGE DANS LE RYTHME

L'ancien pavillon des Pays-Bas d'Expo 67 se

transformera en 1970 en un pavillon du Rythme, pavillon appelé à devenir l'un des plus prestigieux de l'exposition.

De fait, le visiteur y bénéficiera d'une expérience auditive et visuelle unique. Il verra des sons se transformer en images lumineuses. Trois paliers de sons, les aigus, les moyens et les bas, se transformeront, dans ce pavillon, tout en

se déplaçant le long de parois transparentes, en images colorées. Le visiteur sera amené progressivement, depuis son entrée jusqu'au coeur du volume principal, à avancer au même rythme que la musique, pour se retrouver sur une piste de danse où il constatera que le rythme est aussi un phénomène collectif. Poésie vivante, pour l'oeil, l'oreille, le corps, l'être tout entier. Un vrai voyage dans le rêve...

Le pavillon du Rythme sera sans doute le plus gogo de tous les pavillons de Terre des Hommes. On y présentera cinq ou six programmes différents chaque jour, et quelque 800 personnes pourront y "voyager" à la fois.

Le concepteur de ce pavillon est un Montréalais, Robert Galemme.

DANS LA JUNGLE

Le visiteur de Terre des Hommes 70, tout particulièrement s'il est tout jeune, pourra s'évader dans une autre galaxie du rêve, et cette fois dans l'ancien pavillon de l'Allemagne, d'Expo 67: ce sera le pavillon des enfants, une conception de dessinateur-esthéticien Jean-Pierre Lacoste, de la firme Design and Communications de Montréal.

Dans la zone supérieure du pavillon, une vue en plongée, comme à vol d'oiseau, sur la jungle qui se déploie dans la zone

inférieure. Dans la forêt, au ras du sol, une rivière enchantée, un petit canal, où l'enfant, à bord d'un pédalo à forme d'oiseau ou d'animal, cheminera la forêt, pour y disparaître, abandonner son bateau et retourner à la fin à ses parents. L'enfant pourra également utiliser un petit minirail, à pédales durant son voyage dans la forêt.

Dans une zone, l'enfant pourra assister à des reproductions cinématographiques au sol, et pourra voir les images se déplacer sur son corps, ses mains, ses jambes, etc. Dans une autre zone, des marionnettes, des jeux, un studio de télévision. Dans le théâtre du pavillon, le longs métrages seront présentés en permanence pour les enfants plus âgés.

Le concepteur Jean-Pierre Lacoste, de concert avec Jean Cyr de la

(suite en page 11)

SERVICE DE 1 HEURE

AU COMPTOIR

NETTOYAGE A SEC

Centre de Nettoyage

de REPENTIGNY Centre d'achats 581-5130



L'ARTISAN est votre journal. Il vous a oublié? Communiquez lui immédiatement vos projets, faites lui savoir vos activités. Il se fera un plaisir d'en informer à son tour ses lecteurs

EDIFICE A BUREAUX A REPENTIGNY

POUR OCCUPATION A LA MI-MAI
AUSSI PEU QUE..... \$85.00 / mois

INCROYABLE ... MAIS VRAI

INCLUANT: maintenance, taxes, éclairage, chauffage, stationnement, tapis et de nombreux autres avantages

CENTRE PROFESSIONNEL ET TECHNIQUE

POUR INFORMATIONS: 581-1340

Bagues à diamant pierres précieuses et académiques

SERVICE INEDIT DE CONCEPTION ET FABRICATION

REPARATION - VERIFICATION - MONTURES NEUVES

POUR RENDEZ-VOUS

581-3109

André Lamond enrg.

Ayez les yeux ouverts



et économisez à la...



DAMPHOUSSE

295, boul. Iberville, Repentigny

581-6010

Allons chercher prescriptions à domicile sans charge
Service rapide et courtois

AYEZ LA MAIN SÛRE AVEC UNE DATSUN



QUI PENSE DATSUN

DATSUN 1600 CC 96 HP

A PARTIR DE

PENSE FRENETTE

\$2185.

2 portes (ÉQUIPÉE)

Seul vendeur à vous donner une garantie 50,000 milles
Seul vendeur qui peut vous donner le service mécanique le soir

SERVICE A 100% APRES-VENTE

CHEZ-NOUS ON CONNAÎT ÇA

FRENETTE AUTOMOBILE Enr

où le service prime la vente

1185 NOTRE-DAME, REPENTIGNY.

581-9220

FINANCEMENT FACILE - TAUX BANCAIRE



SPECIALS de la semaine

PLUSIEURS AUTRES AUBAINES EXCLUSIVES A NOTRE MAGASIN



SURVEILLEZ NOTRE CIRULAIRE METRO CHAQUE SEMAINE
NOMBREUX SPECIALS: EPICERIE - VIANDE - FRUITS

EN PLUS DES AUTRES SPECIALS METRO directement de notre boucherie en gros



TOUTE NOTRE VIANDE PORTE L'ESTAMPILLE D'APPROBATION CANADA

PORC entier ou demi 47^{LB} préparé à votre goût 7[¢]

Saucisses DE PORC recette Quintal EN COIFFE authentique Régulier 59¢ très spécial 49^{LB} 7[¢]

PORC haché, maigre frais 59^{LB} 7[¢]

JAMBON Pic-Nic 55^{LB} 7[¢]

RIS DE VEAU rég. \$1.59 99^{LB} 7[¢]

CHOPS DE VEAU DE LAIT 89^{LB} 7[¢]

RÔTI DE VEAU DE LAIT coupe à la française spencer ou noix d'épaule sans os - sans perte 89^{LB} 7[¢]

IMBATTABLE DANS LA VIANDE
1 et 3 rue Quintal Charlemagne

Magasinez
chez

Woolworth

AUBAINES FANTASTIQUES



**Gagnez
un lapin
en
peluche 60"**

Obtenez vos coupons de participation gratuits, chaque fois que vous êtes au magasin, c'est si facile de gagner. Vous n'avez qu'à insérer vos nom et adresse et déposer le coupon dans l'urne de scrutin. Le gagnant ne doit pas nécessairement être présent.

**Vous
pouvez
gagner**

OEUF À VOTRE NOM

Offre spéciale! achetez-les à la douzaine.

Toute la famille peut avoir un oeuf à son nom, même grand-maman. Alors magasinez très tôt chez Woolworth pour une provision suffisante. A ce bas prix nous ne pouvons garantir leur durée jusqu'à samedi.

2/100
jamais
un si
bas prix

GRAND BAS PRIX SUPER SPÉCIAL



Prix rég. Woolworth 69¢

Vous l'avez demandé:
nous l'avons!!!!

**Offre spéciale
de lapins
en chocolat**

Votre choix de lapins 10 oz. décorés, moulés debout ou assis dans une boîte à devant transparent. Une grande aubaine et un régal pour les enfants.

88
CHACUN

Personnage Disney
de Smiles & Chuckles
**VOUS LES
AIMEREZ
SÛREMENT**

Mickey, Winnie the Pooh et votre vieil ami Donald le Canard, tous dans leur habit de Pâques dans une boîte à devant transparent. 6.8 oz de chocolat au lait pur.

33
CHACUN
PRIX SPÉCIAL



Prix rég. Woolworth 1.50



Quelle aubaine Lapin spécial décoré

Lapin de 8" en chocolat au lait pur décoré. Dans une boîte à devant transparent. Voici un autre item que vous ne pouvez manquer d'acheter pour Pâques.

77¢
chacun

Quel bas prix !!



Plus de 10% de rabais

Prix rég. Woolworth 99¢

**3 copains de Pâques
dans une boîte**

3 nouveautés en chocolat dans une boîte à devant transparent. C'est différent.

88¢

Prix très spécial

Personnages animés
en plastique
pour vous amuser,
ou pour manger.

Votre choix d'un éléphant, ou d'un canard avec un oeuf dans son panier amusera du plus petit au plus grand de vos enfants.

149
chacun



**Parapluie,
beau temps-
mauvais temps**

Quel joli cadeau pour plaire à demoiselle jeune et charmante



49
AVEC BONBON



Corde à danser

79¢ 99¢



Pétouille-à-boule

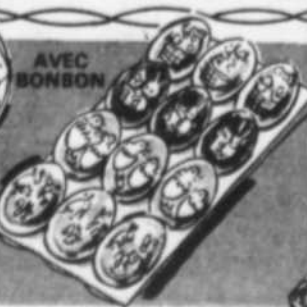
79¢



Palette de bolo

Oeufs en bonbon

2/25¢



Banque à tête de lapin

59¢

Bas prix fantastiques!

Oeufs en gelée pectine 57c la lb

CENTRE D'ACHATS REPENTIGNY



CHAQUE SEMAINE, VOUS TROUVEREZ DANS L'ARTISAN, VOTRE JOURNAL, DES DIZAINES DE SPECIAUX QUI FONT DU SUPER MARCHÉ DESLAURIERS L'ETABLISSEMENT DU GENRE LE PLUS FREQUENTE, A REPENTIGNY. LES CLIENTS DU SUPER MARCHÉ DESLAURIERS NE SE COMPTENT PLUS, ILS VIENNENT D'AUSSI LOIN QUE ST-SULPICE, L'EPIPHANIE ET ST-PAUL L'ERMITE POUR PROFITER DE NOS AUBAINES.

DEUX COMPLEXES COMMERCIAUX DANS UN MINI-CENTRE

CES DEUX COMPLEXES COMMERCIAUX DE L'EST DE REPENTIGNY, LE SUPER-MARCHÉ DESLAURIERS ET LE MINI-CENTRE NE FERONT PLUS BIENTOT QU'UN SEUL ET MEME MINI-CENTRE.

M. DESLAURIERS, LE PROPRIETAIRE, A ANNONCE EN EFFET SON INTENTION DE RELIER LES DEUX BATIMENTS DE FACON A CONSTRUIRE D'AUTRES ETABLISSEMENTS INDUSTRIELS ET COMMERCIAUX ET D'AMENER UN PLUS GRAND DEVELOPPEMENT DANS CE SECTEUR DE LA VILLE.

LES PLANS DE CE PROJET SONT DEJA TRACES. IL NE RESTE PLUS QUE LA MISE EN CHANTIER. ET CELA NE SAURAIT TARDER.



TABAGIE 500

MAGNETOPHONE à cassette de marque

BIGSTON
7 transistors
Rég. \$59.95
Spécial
\$32.22

LIVRES
COLLECTIONS
Tintin, Astérix,
4 As, etc.

Rég. \$1.95
Spécial
\$1.66

581-1430
675, Notre-Dame, Repentigny

JA-CLO Enrg.

MADAME JACQUELINE BOUCHARD, PROPRIETAIRE DE JA-CLO ENRG. ANNONCE A SES CLIENTS ET AMIES QU'ELLE A RECU TOUTE SA MARCHANDISE PRINTANIERE. ELLE VOUS INVITE A VENIR VOIR UN VASTE ASSORTIMENT A TRES BONS PRIX.

EN GRAND SPECIAL
Laine et rubans Phentex à 69¢. Grand assortiment de foulards de bagues et ceintures métalliques.

581-9190
677, Notre-Dame, Repentigny



COIFFEUR POUR HOMMES

Jean-Pierre MONETTE prop.

LA QUALITE DE NOTRE TRAVAIL EST NOTRE "SPECIAL" CONTINUEL

581-6640
679, Notre-Dame, Repentigny

Quincaillerie JEAN COLLIN ENRG.

GRAND SPECIAL

* TAPISSERIE
Sunworthy encollée
Choix de 27 patrons et couleurs
PRIX REGULIER

\$1.95
à
\$3.95

Livraison immédiate
581-9520

681, Notre-Dame, Repentigny

V E N T E

S P É C I A L E



Assortiment de POISSONS frais, tous les jours

Assortiment complet de FROMAGE Canadien et importé, tel que St-Paulin, Roquefort, Gruyère, Brie, à la quantité désirée

GRATIS - AVEC L'ACHAT D'UN OU PLUSIEURS

RADIS frais
1 pqt gratuit avec l'achat de 2
LES 3/25¢

ECHALOTES fraîches
1 pqt gratuit avec l'achat de 2
LES 3/29¢

POIRES ANJOU
1 lb gratuite avec l'achat de 2 lbs
3 lbs. 59¢

SOUPE Heinz 1 gratuite avec l'achat de 9 de 9 bte 8 on. **les 10/99¢**

FEVES jaunes ou vertes coupées 1 bte gratuite avec l'achat de 5 Del Monte bte 10 on. **les 6/\$100**

Purée de tomates REGINA 1 bte gratuite avec l'achat de 9 bte 5 1/2 on. **les 10/99¢**

Chocolat chaud BORDEN'S 1 env. gratuite avec l'achat de 5 **les 6/25¢**

Poivre noir SCHWARTZ gratis: 1 bte de sel, 1 lb. bte 8 on. **LES 2 99¢**

Jus de tomates CLARK 1 bte gratuite avec l'achat de 6 **les 7/\$100**

Détergent liquide MIR 1 bout. 8 on. gratuite avec l'achat de 2 de 24 onces **les 3 69¢**

Savon de toilette CASHMERE BOUQUET 2 pains gratuits avec l'achat de 4 Pain rég. **les 6/59¢**

Moutarde Condor 9 onces 1 verre gratuit avec l'achat de 2 **LES 3/54¢**

Biscuits Blosson à la guimauve 1 bte gratuite avec l'achat de 3 WESTON 7 1/4 on. **LES 4/\$100**

Tartes maison "R" Robais .10¢ 1 gratuite avec l'achat de 2 **les 3/98¢**

Simili poulet 6 onces gratuit avec l'achat de 1 lb de

Saucisses hot-dog
V.P. La Belle Fermière
LES 2/69¢

Maple Leaf Bologna tranche 6 on. gratuit avec l'achat de 1 lb

SAUCISSES AU PORC MERE MICHEL
les 2/79¢

Smoked Meat Martin, 2 on. gratuit avec l'achat de 4

Smoked Meat MARTIN
2 on. **les 5/99¢**

1 pizza, fromage et tomates, 10 on. gratuite avec l'achat de 2

MARTIN Pizza 12 on. all dressed
les 3/99¢

Eau minérale NATURELLE VERCHERES 1 gratuite avec l'achat de 1 bout. 30 on. **les 2/39¢**

Sauce GAZA Hot Chicken 1 gratuite avec l'achat de 2 bte 19 on. **les 3/69¢**

SHAMPOOING 1 gratuite avec l'achat d'un Woodbury **les 2/\$149**
bout. 15 on.

EAU DE JAVEL LAVO 1 gratuite avec l'achat de 2 bout. Pl. 64 on. **les 3/90¢**



N'oubliez pas vos timbres pour amasser de magnifiques primes

Poulets frais
Cat. A 2/3 lbs **33 LB. ¢**

POUR VOTRE CONGELATEUR **DERRIERE de BOEUF**
140/160 lbs complet, rouge ou bleu **85 LB. ¢**

MARCHE RICHELIEU DESLAURIERS

667, Notre-Dame Repentigny

CARTES D'AFFAIRES



Imprimerie GM Printing INC.
Imprimeurs - Lithographes.

579, rue Notre-Dame, Repentigny

581-4130



Ménard Radio & Télévision
M. Gérard Ménard, prop.
Vendeur autorisé - Zénith
Vente - Service - Réparation
333 St-Etienne, l'Assomption

Zénith
TV en couleur
837-3226

Les gens qui prennent soin de vos vêtements

Archambault Nettoyeur

Spécialité: suède et tricot
Service tous les jours

478 Notre-Dame, Repentigny

581-2378

Jean Deslongchamps

PHOTOGRAPHE

Spécialités: Photos d'enfants à domicile - Mariage - Portrait - Reportage

42, Terrasse Royale, Repentigny 581-4156

POUR UNE VOITURE NEUVE OU
USAGEE VOYEZ VOTRE VENDEUR
REAL PRATTE 353-1300



**MICOR
AUTO INC.**

12305 Sherbrooke est.
coin 161ème Ave. P.A.T.



645-1633

L'ancien évaluateur de Repentigny se porte à la défense du conseil

L'ancien évaluateur de Repentigny, M. Louis Lebrun, s'est porté à la défense du conseil de ville dont un citoyen avait réclamé la démission lors d'une assemblée prétextant sa mauvaise administration et son défaut d'instituer une évaluation juste pour tout le monde.

Voici le texte de la mise au point de M. Lebrun, actuellement employé du gouvernement provincial:

Pour répondre à un citoyen qui dernièrement demandait la démission du conseil, en donnant comme motif l'évaluation trop élevée de sa propriété comparativement à d'autres propriétés, je dois immédiatement préciser que le Conseil n'est jamais intervenu dans la

confection du rôle d'évaluation de quelque façon. L'article 485 de la loi des Cités et Villes stipule que tous les immeubles doivent être évalués à leur valeur réelle.

L'évaluation des bâtisses est faite en employant des taux unitaires moyens. Ces taux sont basés sur le coût de remplacement, c'est-à-dire sur le prix des matériaux et de la main-d'oeuvre des dernières années.

Exemple:

Deux maisons identiques, l'une située sur le Boulevard Iberville et l'autre sur la rue de Gaule seront évaluées au même prix.

Par contre, l'évaluation des terrains se fait par secteur. Le taux unitaire au pied carré est basé sur les ventes récentes, le zonage, les services existants et sur différents autres facteurs.

Un terrain résidentiel de six mille (6,000) pieds carrés situé sur le Boulevard Iberville sera évalué à environ deux mille quatre cents (\$2,400.00) dollars tandis que le même terrain situé sur la rue de Gaule sera évalué à environ mille cinq cents (\$1,500.00) dollars, soit une différence de neuf cents (\$900.00) dollars et ceci justement à cause de l'emplacement.

Je dois signaler que l'évaluation de la propriété de ce citoyen a été faite sur la même base que tout autre citoyen à part entière de la Ville.

Pour conclure, je dois mentionner que la Ville de Repentigny est l'une des rares villes dans la province à avoir envoyé un avis individuel d'évaluation à chacun de ses propriétaires contribuables.

signé: Louis Lebrun

Voilà, ce sont les faits!

Convocation

Le Mouvement Jeunesse de la Paroisse Notre-Dame des Champs à Repentigny présente une grande danse à l'école Longpré, samedi soir le 21 mars, à 8 heures, avec les "Magwitch", orchestre "underground".

CARTES PROFESSIONNELLES

Dr J.G. THERIAULT
Chirurgien-Dentiste
172 N.-D Repentigny
(suite 202) face à Steinberg
581-4342

PIERRE W. MAJOR
ARCHITECTE
172, Notre-Dame,
REPENTIGNY

Me ANDRÉ CLOSSEY

NOTAIRE

174, rue Notre-Dame,
Repentigny.

Tél.: 581-5720
524-3061



SOUS UN MÊME TOIT
Clinique & Chaussures

R. Villeneuve

Clinique sur rendez-vous seulement

291, boul. Iberville, Repentigny 581-0140

Me Rémi Lesage
NOTAIRE

Bureau à Repentigny
tous les jours de 9 a.m. à
5 p.m. et tous les soirs sur
rendez-vous.

172 Notre-Dame, (suite 201)
REPENTIGNY 581-6330

J.-C. Gagnon

Comptable Agréé

8102 ST-DENIS

MONTRÉAL Bur.: 388-8991

36, Place Rés.: 581-0687

Jean-Talon, Repentigny

Boutique d'Art. 581-4048



MATÉRIEL
D'ARTISTE

- Encadrements sur mesures
- Cadeaux • Peinture
- Biberlots • Fusain
- Aquarelles

7 jours par semaine

Chargex 578, rue Notre-Dame Repentigny

Clément Philibert & Fils Ass. Ltée

Courtiers en Assurances

BUREAU ÉTABLI À
L'ÉPIPHANIE DEPUIS
PLUS DE 30 ANS

37, rue Leblanc 832-2484
Ville de l'Épiphanie Mtl 581-9870



Case postale: 60

Tél. (514) 581-1140

Chaurette & Rondeau
523 rue Notre-Dame
REPENTIGNY
YVES CHAURETTE, A.G.

Arpenteurs - Géomètres
Ingénieur Conseil
J. J. RONDEAU, ING., A.G.

**LES ENTREPRISES
REPENTIGNY INC.**

174 Notre-Dame,
Repentigny 581-0220

IMMEUBLE - HYPOTHEQUE
VENTE - ACHAT - ÉCHANGE

14 ans d'expérience dans la région

R. Laplante

F. Doyon

DR GABRIEL R. TASSE

Chiropraticien - Physiothérapeute

Mercredi toute la journée

Le vendredi matin

Dimanche après-midi et en soirée

378, boul. L'Ange-Gardien, L'Assomption 837-4323

2033, Salaberry, suite 11, près du boul. L'Acadie
Montréal 332-1517



GOUR ASSURANCES INC.

143, boul. L'Ange-Gardien, C.P. 343

L'Assomption

581-2591

TAPIS CONFORT

581-2070

Special

\$ 5.50
la v. car.

Tapis Dupont NYLON 501

Filament continu
Garantie de 5 ans

Tapis OZITE à \$ 4.49
la v. car.

AUSSI EN SPECIAL

Nouveau OZITE futuriste

VASTE CHOIX DE TAPIS

OUVERT TOUS LES SOIRS

213 rue St-Joseph

L'Assomption

581-2070

RESTAURANT
GOLDEN PALACE



L'endroit par excellence pour déguster
la cuisine chinoise à son meilleur

BIERE - VINS - LIQUEURS

DINER D'AFFAIRES

1.24

COMMANDES AU COMPTOIR REMPLIES
AVEC ATTENTION - 5 MINUTES D'ATTENTE

Service de Livraison
à domicile

SERVICE GRATUIT

581-0420

Banquets - Réceptions
Réunions d'affaires:

JIMMY TOM - 581-0420

HEURES
D'OUVERTURE:

Tous les jours de
10 h. 30 à 2 h. a.m.
Vendredi et samedi de
10 h. 30 à 4 h. a.m.
Dimanche de
10 h. 30 h. à 1 h. a.m.

644 Notre-Dame
Repentigny

OPINIONS...

Parmi les qualités qui nous aident à réussir dans la vie, je place en premier lieu: la loyauté. La loyauté dans son sens large, c'est-à-dire; une conduite droite et sincèrement honnête, dans le milieu familial aussi bien que social.

En amitié, en amour, dans l'intimité, en affaires, ou en politique, si, d'un côté et d'autre la loyauté était mise en honneur, ce serait le succès assuré en tout et

partout.

Ceux qui trompent ou exploitent les autres, retiennent à un moment de leur vie, les dividendes de leur malhonnêteté, tandis que nul ne s'est jamais repenti d'être resté intègre.

Pour les messieurs, la loyauté doit aller de pair avec la courtoisie. La loyauté, c'est la vertu de toutes les circonstances, et la courtoisie, c'est le brevet de civilisation du parfait gentilhomme. Un

homme loyal et courtois, qu'il occupe un rang élevé ou une position modeste, inspire l'admiration et l'estime de tous.

Quant à la femme désireuse d'atteindre le degré de beauté morale et intellectuelle, qui rehausse sa beauté physique, laquelle en plus des chances de réussite lui mériterait l'attachement de ses proches, ainsi que la considération et la sympathie de ceux qui évoluent dans son milieu, cette femme doit, elle aussi, être loyale et bonne. Bonne de cette bonté charmante qui inspire une confiance totale.

Et si à la droiture et à la bonté, s'allient la distinction et le tact, voilà une femme très aimable, et sûrement très aimée.

L'Homme, le Voyageur

(suite de la page 5)

même firme que la sienne, s'est aussi vu confier la présentation améliorée d'un secteur du pavillon des sports; l'autre secteur a été confié au designer Michel Dallaire.

VOYAGE AU XXe SIECLE

Lee Sackett, dresse actuellement les plans d'une présentation encore originale au pavillon du XXe siècle.

Le visiteur y voyagera tout au long de ce siècle qui s'achève, à l'intérieur de la tête même des grandes figures mondiales qui l'ont dominé, ce 20e siècle: Hitler, Mao, Einstein, Kennedy, De Gaulle, etc. On y verra sans doute s'y dérouler leurs rêves...

On y rappellera enfin le plus grand exploit de l'homme, durant ce siècle, sa conquête de la lune, les premiers voyages interplanétaires... Des rêves maintenant réalisés. La présentation se fera dans l'ancien pavillon de l'Ontario d'Expo 67.

VERSEZ-EN MOINS MAIS PLUS SOUVENT

La bonne façon de servir le Champagne est de tenir la bouteille par sa partie basse (et non pas par le col), en la penchant sur le verre lumineux incliné. Il faut verser le vin très lentement, en le laissant glisser le long de la paroi interne du verre jusqu'à mi-hauteur. Il vaut mieux verser peu et plus souvent.

Il n'en coûte rien pour faire paraître toute nouvelle.

CRÉATEUR A REPENTIGNY des paupiettes de viande assorties et de la coupe française



POINTE DE SURLONGE

complète ou hachée

95^{LB}¢



BOSTON

COMPLETE ENTIEREMENT DESOSSEE 15 à 18 lbs

\$1⁰⁵LB

BOEUF FRAIS HACHE 55^{LB}¢

Steak de ronde

Haché

95¢ LB.

FOIE DE PORC FRAIS 49^{LB}¢

JAMBON Dans la fesse Fumé à l'érable demi ou complet

79¢ LB.

OEUF "A" LARGE DOUZ. 54¢

NOTRE RAISON D'ETRE C'EST LA VIANDE MEAT IS OUR BUSINESS

TIMBRES

EN DOUBLE LE JEUDI

Gold Star

Ouvert jusqu'à 9 heures p.m. jeudi et vendredi



SALAISSON PIERRE

484, A, rue Notre-Dame, Repentigny

Situé face à la Caisse Populaire de Repentigny: N.-Dame et boul. Brien

581-3200



MARS 19-21-22 JEU. SAM. DIM.

3 HEURES DE SPECTACLE

POUR TOUS

ADM. \$1.50

JAMES GARNER EVA MARIE SAINT YVES MONTAND
TOSHIRO MIFUNE BRIAN BEDFORD JESSICA WALTER
ANTONIO SABATO FRANCOISE HARDY



EN FRANCAIS EN COULEURS

Grand Prix



Tous les jeudis soirs - Soirée ciné-loisirs - votre présence peut vous valoir \$200.00 ou prix de consolation allant jusqu'à \$24.00.

2ème FILM

INVITATION AU SKI NAUTIQUE

MARS 21

SAM

CINEMA 581-0954
87, RUE SACRE COEUR
HARLEMAGNE

CINE-MINUIT SAM. SCIR

MATINEE DIM. A 2.00 HRES

POUR TOUS

EN COULEURS



LE SECRET DE L'EPERVIER NOIR

LEX BARKER

Cinéma Royal L'Epiphanie

TOUS LES SOIRS DU 21 AU 26 MARS

Les Mémoires Intimes d'une Femme qui a connu beaucoup d'Hommes mais Un Seul Amour

MICHELE MERCIER

LES AMOURS DE LADY HAMILTON

aussi INTRIGUE A SUEZ

EQUIPEMENT DU NORD LTÉE

223-2990 Route 65 Ville des Laurentides

223-2990

Route 65 Ville des Laurentides

Votre agence John Deere vous offre

DES PRIX SPÉCIAUX sur les tracteurs 510 et 710

A L'OCCASION DE SA GRANDE OUVERTURE OFFICIELLE, 20 MARS DE 8 H. A.M. à 6 H. P.M.

- Démonstration de nos produits
- Rafraîchissements, etc.

N'oubliez pas LE 2 AVRIL A 8 H. P.M.

PRESENTATION DU MERVEILLEUX FILM "AUX FRONTIERES DE L'AGRICULTURE" à la salle Lapalme, route 41, Ville des Laurentides. De plus, prix de présence, rafraîchissements, etc.

HÔTEL-MOTEL LE KENNEDY INC.

SALLE A MANGER - BAR SALON - COCKTAIL LOUNGE - TAVERNE Jacques Jourdain, prop.

Spécialité: CUISINE CHINOISE - STEAK AU CHARBON DE BOIS BAR B.Q. - PIZZA - SPAGHETTI

8, rue Notre-Dame, Repentigny

LIVRAISON 581-4510 581-4511

MISES AU JEU DE L'ARTISAN

par Claude ROBERT

DANS LA LIGUE LAURENTIDE JUNIOR:

CRABTREE GAGNE LA SEMI-FINALE B EN DÉFAISANT REPENTIGNY 6 À 4

Jeudi soir dernier, le Repentigny était confiant de niveler les chances 2 parties à 2 de cette série 3 de 5. Et dès la première période les protégés de l'instructeur Pierre Rocheleau démontrèrent leur désir de vaincre les Castors en prenant l'avance deux à un sur des buts de André Rocheleau et Valmon Trépanier. La deuxième période présenta du jeu spectaculaire où les montées se succédaient de part et d'autre. Guy Galliy et Gilles Lussier permirent à Repentigny de demeurer dans la lutte et la deuxième période se termina au compte de 4 à 4.

En troisième période le Repentigny a faibli par moment laissant ainsi la chance au Crabtree de percer leur défensive et le cerbère du Repentigny Denis Lapointe, les priva de plusieurs buts assurés. Puis l'avance du Crabtree de 6 à 4 créa u-

ne nervosité qui se répercuta sur la majorité des joueurs du Repentigny. En effet, les Ledoux, Galliy parvinrent seul devant le gardien du Crabtree et au dernier instant dans un filet désert ne parvenaient pas à y loger la rondelle. Cette nervosité était toutefois compréhensible si l'on pense que Repentigny jouait face à l'élimination et aussi devant la nervosité de ses quelques cinquante supporteurs. La venue aussi de six dépisteurs des ligues Junior A du Québec et de l'Ontario n'ont pas aidé aussi la cause du Repentigny qui à mon avis voulait trop bien faire et ce fut leur perte.

Les derniers instants de la partie nous ont laissé voir une équipe incapable de s'incliner devant un adversaire et le geste des frères Lussier, Gilles et Réal, ont jeté un noir sur cette spectacu-

laire semi-finale. Alors qu'il ne restait que quelques minutes dans la partie Gilles Lussier, sans crier garde, lança son bâton sur les joueurs au banc du Crabtree. Ce geste est incompréhensible de la part d'un joueur de hockey et ne mérite en aucun cas l'estime des spectateurs. De même que le geste de son frère Réal qui à la fin de la partie profita de l'occasion pour régler ses comptes avec le joueur Claude Savignac du Crabtree. En aucun temps on ne peut approuver un tel geste une partie se joue sur la glace de même que les rancunes se règlent sur la glace non pas cependant après une partie.

J'espère que les deux frères Lussier s'assagissent et qu'ils regretteront leur geste qui n'est pas digne d'un joueur de hockey. En résumé pour une première saison dans la ligue Laurentide, le junior de Repentigny a fait très belle figure et espérons que l'an prochain ils nous présenteront d'aussi belles parties que celles des semi-finales de cette année.

A l'an prochain.

Nouveau

Chroniqueur Sportif



L'ARTISAN s'est adjoint les services d'un nouveau chroniqueur sportif: Claude Robert, 85 rue Archambault, à l'Assomption. On peut l'atteindre le jour à 837-4262 et le soir à 837-3681. Il se fera un plaisir de recevoir vos communiqués et de vous informer sur tout ce qui se passe dans le monde du sport dans notre région.

Les joueurs de baseball attendent le printemps avec impatience

Le hockey n'est pas encore terminé et déjà on pense au baseball. Ce sport prend de plus en plus d'importance dans le Québec et la venue des Expos a certainement contribué à cet essor.

D'ici le début de l'entraînement des équipes j'aimerais vous donner mes impressions à l'aide des recherches que j'ai faites sur les différents postes des joueurs d'une équipe de baseball. Cette semaine nous commencerons avec l'un des postes les plus importants: le LANCEUR

A- Le lanceur doit frotter la balle dans ses mains avant les lancers

- Pourquoi? 1- renforcer la main
2- enlever le trac
3- changer la routine

B- Les sortes de balles:

- 1- une balle rapide doit être lancée contre les coutures de la balle
2- une balle tombante doit être lancée avec les coutures de la balle

C- Le contrôle:

faire le moins de motion possible. (le lanceur ne doit pas envoyer une balle courbe avant 16-17 ans car ce lancer est trop dur pour les épaules)

D- La motion: (ceci est pour un droitier)

- 1- il doit cacher sa balle le plus possible
2- il doit se faire une idée de la balle qu'il va envoyer avant son lancer; ceci après entente avec son receveur

3- il doit connaître très bien les frappeurs

E- La position: (ceci est pour un droitier)

- 1- il doit avoir le pied droit en avant
2- il balance son corps vers l'arrière et son poids va sur le pied gauche. Le pied droit est tourné sur le caoutchouc. Le pied droit reprend ensuite le poids en avant. Le genou est plié.

3- la main monte, la balle durant ce temps est toujours dans le gant et très bien cachée.

4- la tête, la hanche et l'épaule doit faire face au frappeur. Les mains doivent être assez éloignées du corps.

5- il lève le genou et attendre un peu. Entendre les bras le plus possible car c'est de là que vient la force de son lancer.

6- quand le pied atterri il doit atterrir sur la pointe et le pied gauche doit faire face à gauche du marbre.

7- après le lancer, son gant doit être prêt à recevoir la balle et il doit être sur la pointe des pieds.

N.B. avec un homme au premier but: toujours briser la routine dans son "timing".
Quand la balle est frappée à gauche le lanceur va toujours pour couvrir le premier but.

La semaine prochaine: le RECEVEUR

FINALE (3 DE 5)

DANS LA LIGUE INTERMÉDIAIRE-B NORD

L'Assomption 4, St-Jacques 5

Dimanche dernier, la première partie de la finale tant attendue entre ces deux équipes se termina à l'avantage du St-Jacques. Une foule de quatre cent cinquante spectateurs ont assisté au triomphe du St-Jacques, en surtemps, au compte de 5 à 4.

Dès la première période Pierre Lajeunesse du St-Jacques donnait l'avance au sien 2 à 0 avec deux buts similaires, c'est-à-dire durant une mêlée devant les filets du gardien Guy Magnan. Puis le jeu s'est accentué vers la défensive et la première période se terminait toujours 2 à 0 en faveur du St-Jacques.

Dans le deuxième vingt Sergé Beaudry augmentait l'avance de son équipe 3 à 0 mais ce dernier but stimula les protégés de l'instructeur de l'Assomption, Jacques Sourdif. En

effet André Marsolais enfilait deux buts rapides pour remettre son équipe en lutte.

En troisième période le l'Assomption bourdonna autour des filets d'André Lajoie du St-Jacques et finalement Luc Venne trouva le fond du filet pour niveler les chances St-Jacques se remit alors à batailler et le défenseur Roger Landry redonnait l'avance à son équipe avec moins de sept minutes à jouer dans la partie. Alors que les spectateurs du St-Jacques voyaient en ce but une victoire assurée Michel Latour du l'Assomption déjouait leurs calculs en nivelant le compte 4 à 4.

En surtemps, le l'Assomption fonça dans la zone adverse mais André Lajoie leur ferma la porte. Et durant une punition coûteuse à Guy St-

Cyr du l'Assomption, Roger Landry du St-Jacques comptait pour donner une victoire de 5 à 4 à son équipe qui par le fait même prenne l'avance une partie à zéro sur le l'Assomption dans ce trois dans cinq.

Dimanche prochain le 22 mars 1970 à deux (2) heures: St-Jacques vs l'Assomption (2e partie 3 de 5 de la finale pour la coupe André Campeau)



CLIENTS ET GARAGISTES

Nous avons un outillage complet pour le redressement de frame et mono-coque

AUSSI... ALIGNEMENT



Garage Gaza

197, Notre-Dame, L'Épiphanie

832-2232



Chez Guy Ratelle
L'AMI DES
JEUNES SPORTIFS

VOUS TROUVEREZ UN CHOIX DE 150 MODELES DE BICYCLETTES

C.C.M. ET RALEIGH

PRIX DÉFIANT TOUTE CONCURRENCE DANS LA RÉGION

Ratelle Bicycles ENRG.

Vente et réparation

281, Notre-Dame, Repentigny

581-4857

Quatre-Saisons

par M. Larochelle



Quoique le dahlia soit une plante à bulbe, les petites variétés pour plate-bande se propagent très facilement à partir de semis. On conserve ordinairement les bulbes de dahlias pendant l'hiver dans un endroit frais et on les fait germer en avril pour les transplanter en pleine terre à la fin de mai. Mais ce mode de propagation n'est pas réalisable pour l'amateur qui manque d'espace. Toutefois en recueillant les graines de cette plante, en les semant en mars à l'intérieur et en les transplantant à l'extérieur à la fin de mai, il est possible d'obtenir des plants en fleur pour le début de juillet. L'amateur qui ne peut semer le dahlia à l'intérieur peut le faire à l'extérieur vers le 15 mai; il aura des fleurs pour une bonne période de la belle saison, c'est-à-dire du 15 août jusqu'aux premiers gels. Les variétés ornementales, à fleurs de cactus et pompons peuvent se propager de la même manière. Les petites variétés à plate-bande poussent jusqu'à 2 pieds de hauteur et chaque plant doit être espacé d'un pied l'un de l'autre.

Quatre-Saisons offre gratuitement jusqu'à la fin de mars des semences des dahlias de couleurs différentes. Cette fleur a un diamètre de 2 à 5 pouces et est très utile comme fleur coupée.

Vous n'avez qu'à envoyer une enveloppe de retour affranchie et adressée à votre nom, à

QUATRE-SAISONS,
C.P. 824,
L'Assomption, P.Q.

VOUS POUVEZ VOUS
PROCURER VOTRE
JARDINIÈRE ILLUMI-
NÉE CHEZ



ROBERT BEAUSÉJOUR

ENTREPRENEUR ÉLECTRICIEN

SPÉCIALISTE EN CHAUFFAGE ÉLECTRIQUE
RÉSIDENTIEL - COMMERCIAL - INDUSTRIEL

154, DUPRAS L'ASSOMPTION

837-4487

Commission Scolaire L'Épiphanie

INSCRIPTIONS À L'ÉCOLE MGR MONGEAU
L'Épiphanie

Pour répondre au désir du Ministère de l'Éducation, les parents, des élèves de TOUS LES DEGRÉS de la maternelle à la 6ième année inclusivement, doivent se présenter à l'école Mgr Mongeau pour y inscrire leurs enfants.

JOURS: mercredi, jeudi, vendredi de cette semaine (18-19-20 mars)

HEURES: de 2 à 5 heures p.m.
de 7 à 9 heures p.m.

ENDROIT: École Mgr Mongeau

CLASSE MATERNELLE

Les enfants qui fréquenteront la classe maternelle en septembre prochain, devront avoir 5 ans révolus au 30 septembre 1970.

Pour les enfants qui n'ont pas été baptisés à l'Épiphanie, le certificat de baptême est obligatoire pour l'inscription qui aura lieu également à l'école Mgr Mongeau, aux mêmes jours et aux mêmes heures.

PARTIE DE CARTES

L'Atelier Pédagogique de l'école Pie XII organise une partie de cartes, le 4 avril prochain, au profit des activités parascolaires de nos jeunes.

De nombreux et magnifiques prix, dont une TV portative, seront gagnés ce soir là par des personnes que vous connaissez.

Serez-vous celles-là? Serez-vous des nôtres? De fait, nous comptons énormément sur votre présence pour assurer le succès de cette soirée.

À la disposition des messieurs sportifs, la partie Chicago-Canadien sera retransmise sur écran couleur dans un local adjacent.

Le prix du billet: \$1.00
Où se les procurer: À l'école Pie XII, 50 Place Robert Lussier. Tél:

Un volume à lire:

"La femme au
cœur attentif"
Mère Gamelin



Eugène Nadeau, o.m.i.

Le Père Eugène Nadeau, oblat, vient d'écrire la vie de Mère Gamelin, fondatrice de nos dévouées Soeurs de la Providence. Ce volume de 325 pages se vend \$2.50 au Foyer Providence N.-D. à L'Assomption.

Tous connaissent le dévouement de nos religieuses depuis cent ans qu'elles sont à l'Assomption. Vie de sacrifices, de charité envers nos pauvres et nos malades. Il n'y a pas une famille qu'à un moment ou l'autre, dans la peine, dans la maladie, dans le deuil n'a pas eu recours à cette religieuse de bonté et de charité. En retour, en reconnaissance, nous espérons que vous serez heureux d'acheter ce livre et de lire l'origine et les oeuvres des Soeurs de la Providence. De cette communauté canadienne de 3,500 Soeurs qui font tant de bien, ici et ailleurs, sans oublier les missions.

Jean Geoffrion, 5-10-15
L'Assomption



GILLES
SUNOCO
STATION
SERVICE

Réparation de moteur
Towing 24 hrs
(longue distance)

837-4969 rés. 837-4950

714, Notre-Dame, St-Sulpice

à l'Épiphanie

FAITES **832-2454**
NETTOYER
CHEZ
VIC
581-9300

ÉCOLE DE CONDUITE MT-ROYAL

842-5914 842-6087

OBTENEZ VOTRE PERMIS DE CONDUIRE FACILEMENT

Cours spécial pour les personnes de 16 ans et plus tous les lundis de 7 h. p.m.

SERVICE À DOMICILE GRATUIT

AIDEZ-MOI À VOUS AIDER **625-3033**

POUR PÂQUES

LES

Fleurs

Traduisent bien vos sentiments
à l'occasion de Pâques...



UNE OFFRANDE DE PARFUM, DE VERDURE ET DE COULEUR EST MANIFESTEMENT L'EXPRESSION D'UN TENDRE SENTIMENT. N'HESITEZ PAS... ELLE VOUS EN SERA RECONNAISSANTE

* 4 SAISONS
* CHRYSANTHEMES
* ROSIERS

* TULIPES
* JACINTHES
* LYS

Les Fleuristes Universels Inc.



Montréal

810, boul. L'Ange-Gardien, L'Assomption

581-6790
837-3271



La voiture de demain.

Un jour, toutes les voitures auront-elles un moteur refroidi par air, sans eau ni antigel?

Un jour, toutes les voitures feront-elles 32 m.p.g. et leurs pièces seront-elles interchangeables d'une année à l'autre?

Un jour, toutes les voitures seront-elles soumises à un régime de diagnostics électronique pour déceler les petits ennuis avant qu'ils ne deviennent de gros soucis?

Un jour? Un jour? Ce serait trop beau!

Venez voir la voiture de demain aujourd'hui chez:

Alexander Volkswagen!



4100 Chemin Gascon Terrebonne **666-3782**

Mini - Loisirs

RECETTES



OIGNONS FARCIS

Gros oignons Espagnols, beurre, tomates, piment, riz, bouillon, oeufs durs, panure.

Eplucher les oignons en évitant d'enlever la première pelure blanche. Enlever une bonne calotte du côté de la tige. Blanchir 10 minutes à l'eau bouillante salée. Egoutter. Enlever la pulpe du centre; laisser une épaisseur convenable.

Hacher la pulpe enlevée; étuver au beurre avec des tomates et du piment également hachés. Mélanger avec un peu de riz cuit et 2 oeufs durs. Assaisonner. Farcir les oignons, recouvrir de panure, arroser de beurre ou d'huile. Gratinier au four avec du bouillon à mi-hauteur des oignons, 20 à 35 minutes selon la grosseur.

FRICOTS DE CHOU-FLEUR

1 chou-fleur cuit à l'eau salée
Pâte à frire: 4 c. table de farine
1 jaune d'oeuf
1 tasse d'eau tiède ou moitié eau, moitié bière
1 pincée de sel
1 c. à thé d'huile
1 blanc d'oeuf en neige

Cuire le chou-fleur à l'eau bouillante salée, et le diviser en bouquet. Préparer la pâte en délayant la farine avec le jaune d'oeuf, le sel, ajouter le liquide, bien remuer et ajouter en pliant le blanc battu en neige. Enrober de pâte les bouquets de chou-fleur et les jeter dans la friture bouillante; faire dorer. Les servir tels quels ou accompagnés d'une sauce tomate ou tartare. On peut aussi faire mariner le chou quelques heures dans de l'huile, du vinaigre et du vin blanc avant de le plonger dans la pâte à frire.

- Pain brun beurré, garni de fromage aux ananas à la crème
- Pain blanc garni de mayonnaise, beurre d'arachides et tranches de bacon
- Pain brun beurré, garni de mayonnaise et de carottes en filaments
- Pain blanc, beurré garni de tranches d'olives farcies

ENCOURAGEZ LES ENFANTS A PRENDRE SOUPE ET GOUTER NOURRISSANTS A LA MAISON

Manger à la maison au lieu d'aller au kiosque-restaurant offre deux avantages indiscutables aux adolescents... la nourriture y est plus plantureuse et meilleur marché! Même si cela risque de grever le budget de la maîtresse de maison, il est bon d'encourager cette pratique, car du lait au chocolat, de la soupe chaude et de nourrissants sandwichs ne peuvent faire autrement qu'être plus salutaires que des liqueurs douces et des frites pour la santé de ces jeunes en croissance; de plus, si cela doit implanter chez eux de bonnes habitudes d'hygiène alimentaire, c'est un placement sûr pour l'avenir. A part ça, il est avantageux de savoir où sont les jeunes de temps en temps!

La prochaine fois que la troupe s'amènera chez vous pour savourer une platée, encouragez-les à confectionner leur propre casse-croûte, en mettant à leur portée une bonne variété de pratiques soupes sous enveloppes, de même qu'un assortiment de pain et garnitures. Des aliments riches en protéines comme la viande et le fromage les rassasieront, et ils peuvent facilement préparer leur soupe, car on n'a qu'à la faire mijoter quelques minutes.

Laissez-les "bâtir" leurs sandwichs au gré de leur imagination (en stipulant bien qu'ils devront nettoyer après, naturellement!). Voici quelques suggestions de chefs-d'oeuvre à quatre étages:

VOTRE SIGNE ET VOTRE VIE

BELIER du 21 mars au 20 avril



Mise en avant contre-indiquée, même si des événements vous incitent à brusquer les choses. Ne laissez pas votre imagination trop vagabonder.

TAUREAU du 21 avril au 20 mai



Un entourage coopératif vous incitera à des concessions qui donneront de bons fruits. Recherchez vos amis gais et chaleureux. Pas de pessimisme.

GEMEAUX du 21 mai au 21 juin



La chance vous soutiendra si vous ne laissez pas passer une bonne occasion par manque de réflexe. Attendez-vous encore à ce que votre vie affective s'enflamme.

CANCER du 22 juin au 22 juillet



Ne commettez pas d'erreur en vous obstinant dans une voie sans issue. Ne prenez pas injustement parti contre une personne qui vous est chère.

LION du 23 juillet au 23 août



Sur le plan travail, semaine un peu difficile. Il vous faudra employer de la diplomatie. Bonne semaine sur le plan affectif.

VIERGE du 24 août au 22 sept.



Ne laissez pas passer la semaine sans prendre une décision ou mettre un projet à exécution. Des mots aimables vous donneront l'impression que l'on tient à vous.

BALANCE du 23 sept. au 23 oct.



Soyez exigeant envers vous-même et attention à la désinvolture. Cette semaine sera assez douce tant sur le plan sentimental qu'amical.

SCORPION du 24 oct. au 22 nov.



N'essayez pas de sortir de la routine habituelle. On vous apprécie pour vos qualités de force, de décision et de franchise.

SAGITTAIRE du 23 nov. au 21 déc.



Quelques propositions intéressantes sont à espérer dans le domaine des affaires. Sur le plan sentimental, la semaine sera délicate car vous manquez de prudence.

CAPRICORNE du 22 déc. au 20 janv.



Bonne semaine dans le domaine des affaires. Ne craignez pas d'aller vers ce qui est nouveau. Un mieux sensible se fera sentir dans le domaine sentimental.

VERSEAU du 21 janv. au 19 fév.



Tout ce qui est nouveau, inhabituel vous sera favorable cette semaine. Il faudra faire quelques efforts pour que les jours qui viennent soient aussi heureux que vous le souhaitez.

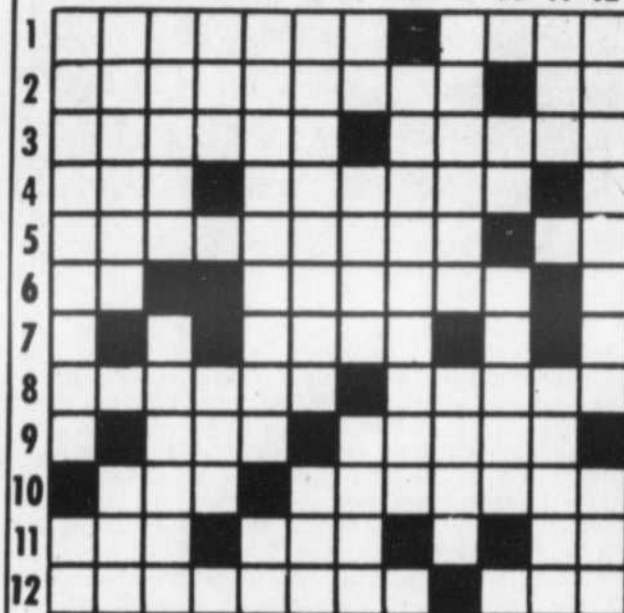
POISSONS du 20 fév. au 20 mars



De bons résultats sont à espérer si vous savez prendre les initiatives qui s'imposent.

Mots croisés

1 2 3 4 5 6 7 8 9 10 11 12



Horizontalement

- 1- Qui concerne le manteau des mollusques. - Connais.
- 2- Affectueuse. - Symb. chim.
- 3- Ouvrier typographe. - Posséder.
- 4- Colère. - Tablette de pierre pour paver les trottoirs (pl).
- 5- Domestique. - Inflammation des synoviales du poignet.
- 6- Sa sainteté. - Sonner lentement.
- 7- De l'alphabet grec.
- 8- Parioisse et village du Québec. - Rescrit donné par le sultan de Constantinople.
- 9- Avantage, aptitude. - Espace sablé.
- 10- Mot arabe signifiant fils. - Manque d'activité.
- 11- Ecorce du chêne. - Colère. - Toi.
- 12- Qui se produit en été. - Emission de rayons.

Verticalement

- 1- Clôture faite avec des pieux. - Equerre.
- 2- Acides. - Inférieur.
- 3- Rouler. - Brûlant.
- 4- Parcourue des yeux. - Petit-fils d'Hellen.
- 5- Savoir étendu. - Quatre.
- 6- Action d'aérer. - Du verbe aller.
- 7- Du verbe lire. - Qui agit lentement. - Anneau de métal.
- 8- Utile pour conserver la santé.
- 9- Qui manque d'indulgence. - Frère, moins une lettre.
- 10- Partie dure du corps humain. - Qui annonce la gaité.
- 11- En cet endroit-ci. - Divinité de la Fable.
- 12- Personne fort habile. - Obtint.

Solution de la semaine dernière

	1	2	3	4	5	6	7	8	9	10	11	12
1	A	N	T	I	C	L	I	N	A	L		
2	V	A	R	I	E	S	I	T	C	T		
3	A	G	E	R	E	S	E	R	V	E	R	
4	N	E	S	T	E	V	R	G	E	I		
5	C		M	I	E	N	V					
6	E	E	T	I	O	N	A	V	S			
7	M	U	R	C	N	A	C	K	E	T		
8	E	R	I	T	I	O	N	S	C	I	L	
9	N	O	A	E	D	E	T	L				
10	T	R	I	E	B	R	I	N	S			
11	S	E	R	E	S	M	E	A	T	H		
12	A	M	E	R	T	U	M	E	S			



POUR PAQUES

cartes de Pâques: 5c, 10c, 25c
boîtes de chocolat: \$1.25 à \$3.00
oeufs, poules, lapins
en chocolat: 10c à \$1.50

L'ASSOMPTION 5-10-15

Jean Geoffrion, propriétaire

378, boul. L'Ange-Gardien, l'Assomption 837-3144

AVIS PUBLIC

(ARRETE MINISTERIELLE, 18 FEVRIER 1970)

OBLIGATION POUR TOUS D'INSCRIRE CHAQUE ENFANT

LE 1 AVRIL 1970

Les enfants qui ne sont pas inscrits à cette date ne seront pas prévus dans l'organisation des écoles pour la rentrée de septembre prochain.

Les Commissaires de la Commission Scolaire Régionale Le Gardeur ainsi que tous les commissaires des municipalités scolaires de l'Assomption, de St-Paul l'Ermitte, de Charlemagne, de Repentigny, de Repentigny-les-Bains, de St-Sulpice et de Lavaltrie, informent tous les PARENTS, GARDIENS ET TUTEURS d'élèves devant fréquenter les écoles élémentaires et secondaires en septembre 1970 de bien vouloir inscrire leurs enfants avant le 1er avril 1970.

PROCÉDURES

- A— Si votre enfant est présentement à l'école, une carte ME 500 lui sera remise. Prière de la remplir et de la retourner à la même école.
- B— Si votre enfant ne fréquente pas l'école, prière de faire vous-même l'inscription à l'école la plus près de chez-vous (chez le principal) avant le 1er avril 1970.
- C— Pour tout autre cas:
 - 1— Ecole anglaise pour des élèves de langue française,
 - 2— Ecole française pour des élèves de langue anglaise,
 Prière de vous présenter chez le secrétaire de votre Commission Scolaire.

Les COMMISSAIRES

du territoire de Le Gardeur

PROVINCE DE QUEBEC

Municipalité Scolaire
de Charlemagne

AVIS PUBLIC

EST PAR LES PRESENTES DONNE par le soussigné, secrétaire-trésorier de la susdite municipalité, QUE:—

Le Ministère de l'Éducation a autorisé les travaux de transformation de l'École Emile Despins, (soit la transformation de l'ancienne résidence des religieux ainsi que certains travaux dans l'école actuelle).

On peut se procurer les plans et devis à compter du 16 mars 1970, au bureau de la Commission Scolaire de Charlemagne, 117 St-Alexis, Charlemagne, entre 1 h et 4 h.

Un dépôt de \$50.00 est exigé.

L'ouverture des soumissions aura lieu lundi, le 13 avril 1970, à 8:00 h. p.m., au bureau de la dite Commission.

Donné à Charlemagne, ce 16ième jour de mars mil neuf cent 70

Maurice Dufort,
sec.-trés.

RÉOUVERTURE



M. le Ministre Robert Lussier sera présent à la réouverture du Marché aux PUCES 5 St-Roch de l'Assomption, le 21 mars à 1.30 h. p.m.

Des ENCANS du MARCHÉ aux PUCES

le 21 mars à 1.30 h. p.m.

Il y aura encan tous les mercredis à 8h. p.m. et les samedis à 1.30 h. p.m.

C'EST UN RENDEZ-VOUS

MARCHÉ aux PUCES

Gérard Masson, encanteur licencié

59 Côté Nord, St-Roch

832-3740

DÉCÈS — L'ASSOMPTION

M. Raoul Auclair, 60 ans, chauffeur d'autobus Provincial, époux de Germaine Bazinet, service à l'Assomption.

M. Oscar Gadbois, 76 ans, contremaître Canadian Cooper, époux 1ère nocces; Gabrielle Perreault, 2e nocces; Rita Therrien, service à l'Assomption.

M. Rodolphe Gaudet, 66 ans, employé chez Hupp, époux de Anna Jetté, service mercredi dernier.

MESDAMES — MESDEMOISELLES — MESSIEURS

\$\$\$.....?

VOUS CHOISIREZ LE MONTANT QUE VOUS DESIREZ GAGNER!
Se présenter au "PARADIS TERRESTRE" tous les mardi, jeudi et vendredi soirs entre 7 h et 10 h le samedi et le dimanche à compter de 12 a.m.

Paradis Terrestre

32, rue Notre-Dame, Route 2 St-Sulpice

PETITES ANNONCES

Les annonces classées sont payables d'avance par la poste ou au bureau. Nous n'acceptons aucune annonce classée par téléphone. Nous n'acceptons aucune annonce après 12h. le lundi. Tarif minimum: \$1.00 (20 mots ou moins). Ajoutez \$0.05 par mot supplémentaire. Annonce encadrée .50¢ en surplus. Les annonces classées sont reçues soit par la poste ou en personne à: L'ARTISAN, 172, rue Notre-Dame, Repentigny, Comté de L'Assomption.

A VENDRE

MACHINE à coudre NECCHI ZZ automatique, grosse tête. Seulement \$99.00. AUTRES MODELES aussi peu que \$39.00. CENTRE NECCHI INC. 115, rue Joliette, L'Assomption 837-5049

A bas prix matelas neufs et sommiers toutes les grandeurs: lits superposés. Aussi meubles de toutes sortes. S'ad. 230, rue Lanoue, Repentigny 581-3583.

A St-Roch de l'Assomption, no 403, maison à vendre 5 pièces, en face de l'église. S'adresser à Adrien Marien, 279 St-Etienne, l'Assomption, tél. 837-3481

Machine à coudre OMEGA "zig zag", boutonnière, point fantaisie rég. \$139.95 spéc. \$89.95 garantie 20 ans, vendeur autorisé "Bemina" COMPTOIR DES AUBAINES, 407, Notre-Dame, Repentigny, 581-6080.

A qui la chance... moto-neige toute neuve, jamais servie, 28 H.P., pont de 18", de luxe toute électrique, une vraie familiale, valeur \$1395 à sacrifier à \$850; 581-9220.

Ford, Custom 500, 4 portes vert métallique, 1967, moteur V8, power brake, très propre, valeur \$1650 à sacrifier \$1095. 581-9220.

Valiant '64, 6 cyl., aut. radio, très bon état, valeur \$695.00A sacrifier \$450.00 581-9220.

'64 Ford, Fairlane, H.-Tap 6 cyl. automatique, power brakes, comme neuf, de particulier 837-4969.

Terrains à vendre

AIMEZ-VOUS VOTRE FEMME? Si oui, vous avez la chance de lui faire réaliser le plus beau rêve de sa vie, une maison! Dans une ville fabuleuse Repentigny. Pour seulement \$15. par mois sans comptant, sans intérêt. Développement Inter-Cités. 381-9811.

POUR VENDRE, LOUER OU ECHANGER! Faites confiance aux annonces classées de...

L'ARTISAN

Volkswagen 1968, de luxe, radio, comme neuve, avec garantie, échange accepté, financement. Alexander Volkswagen Inc. 666-3782.

Chrysler, Imperial '68, très bas millage, garantie 12 mois, 837-4969.

Volkswagen '65, parfaite condition, de particulier, \$575.00, François Doyon, 581-0220.

Occasion unique!... Robe de mariée, blanche, longue avec traîne, (1969) Grandeur 11 ans, moitié prix, tél.: 581-3651.

Machine à laver Connor, ainsi que poêle, G.E., très propres, visibles en tout temps, G. Masse, 767, Bord de l'Eau, St-Sulpice, 837-5067.

Maison à vendre

Cottage, semi-détaché, 60 Vincent, Repentigny, 5 pièces plus au sous-sol: salle de jeu, bureau, salle à lavage. Paiement \$92. par mois, prix \$15,000. libre 1er juillet, comptant à discuter, particulier, 581-9260 ou 581-1487.

Terrain commercial à vendre

Terrain commercial, boul. Brien et Notre-Dame, en face Caisse Populaire, 165 pieds de façade, 15,000 pi. ca. Prix: \$15,000. 581-9260 ou 581-1487.

A louer

645, rue Faribault, L'Assomption, 5 1/2, 2e étage, chauffé, eau chaude, libre 1er mai, 837-4006 ou 837-3383.

Logement à louer, 3 1/2 pièces, 82 St-Antoine, Charlemagne. S'adresser à Jean-Guy Beaupré, 581-4387.

Deux maisons modernes à louer à Lanoraie, situées sur la route 2, près du village. 887-2305.

Maison à louer, avec patio, sous-sol, garage, genre détaché, 5 1/2 p., grand terrain 100 x 100, 581-0220.

DIVERS

MACHINES à coudre usagées, grand choix, bon marché. Aussi réparation, estimé gratuit, pièces, aiguilles. 837-5049.

MEUBLES disponibles pour toute marque de machines à coudre.

Orchestre LES NOCTURNES Gilles Brochu à l'orgue. Pour réservation: 839-3332 - 832-2973.

DEPOT DU JOURNAL L'ARTISAN Journal offert gratuitement chaque semaine Pour annonces classées S'ADRESSER A: Geoffrion 5-10-15

Piano garanti \$95.00 Louons \$2.00 par semaine. Mme Brière, technicienne diplômée, 273-9049.

LECONS DE PIANO à Lavaltrie, cours spécialisés, pour enfants et adultes. Inscriptions acceptées maintenant. Mme M. Boudreau, 266-1781

ON DEMANDE

Musiciens d'expérience sur instruments à vent et guitare, pour enseigner par nouvelle méthode. A temps partiel. Information: 581-4050.

A louer

COMPAREZ Logements à louer 275-277 301-301A rue Notre-Dame, Repentigny. Meublé ou non-meublé (3 ou 4 pièces) Service d'un Concierge, stationnement privé, prises courant gratuites, incinérateur, eau chaude fournie, buanderie, chauffage inclus, taxe d'eau comprise; 4 pièces \$105.00 3 pièces \$95.00 S'adresser à MM. Miron 581-4146, Beauchamp 581-9466.

A 287 Notre-Dame, 3 apts fermés, chauffage électrique, poé et réfrigérateur fournis, si désiré, libre immédiatement. S'adresser Provisions Le Gardeur, 285 Notre-Dame, Repentigny.

A Repentigny, grand 4 1/2, neuf, sortie laveuse, sècheuse, stationnement avec prise de courant, service de concierge, 476, boul. Iberville, Repentigny. 581-2884 - 353-1492.

Repentigny LOGEMENTS À LOUER A DEUX PAS DE LA REGIONALE

3 1/2 PIÈCES 4 1/2 PIÈCES \$9000 ET PLUS

Loyer incluant chauffage, eau chaude, taxe d'eau, taxe de vidange

Occupation immédiate si désirée

Pour informations s'adresser à

L'Archevêque et Rivest LTEE



655 Iberville, Repentigny 581-4480

581-4348 - 581-0475 - 581-2675

3^{ème} vente

À PRIX COUPÉS
SAMEDI, 21 MARS

POUR UNE JOURNÉE SEULEMENT (de 9.30h. a.m. à 5h. p.m.)



À L'ANCIEN LOCAL

à 458 Notre-Dame Repentigny

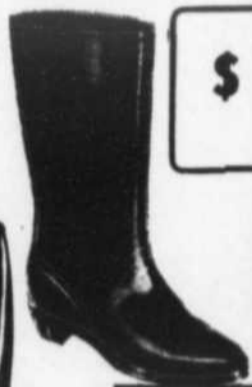
Toute notre marchandise doit être vendue
(Venez dès 9.30 h. a.m. pour un meilleur choix)



**PLUSIEURS
AUTRES
SPÉCIAUX**



ACTON RUBBER
\$2⁰⁰
Pour hommes
et garçons



\$1⁰⁰



\$3⁰⁰

ACTON RUBBER
Pour femmes et
enfants
25¢



ACTON RUBBER
Pour femmes
25 ¢



\$2

\$3⁰⁰



Pour hommes
et garçons
\$1⁰⁰



\$1⁵⁰

**POUR LA PREMIÈRE
COMMUNION
SOULIERS
BLANCS** **\$3⁰⁰**



\$4⁰⁰



\$2⁰⁰



\$2⁰⁰



\$1⁰⁰

HOMMES
FEMMES
ENFANTS

LE BOTTIER

**DES
JEUNES
INC.**

Spécialiste en ajustement