

L'écho

de Frontenac

LAC MEGANTIC ET RÉGION • VOLUME 76 no 23 • 5 JUIN 2005 • 65¢

**Le meilleur choix
au meilleur prix
C'EST GARANTI!**

Audet et Grimard



2966, rue Laval Nord, Lac-Mégantic
583-6200



**Il a atteint
le toit du
monde!**

Page A-3

Agenda B-11

Avis / emploi B-7 à B-9

Cinéma B-18

Décès B-17

Opinions A-4

Petites annonces B-12 à B-16



Début du réseau cyclable autour du lac St-François

La pratique du vélo ne cesse de croître en popularité. Qu'il soit de type sportif ou vacancier, le cyclo-touriste est friand de nouveaux réseaux, traversant une diversité de paysages. C'est justement ce que proposera la future piste cyclable qui sillonnera les abords du lac Saint-François. Déjà, les efforts concertés du milieu permettent d'annoncer le début des travaux pour le tronçon couvrant les municipalités de Lambton et

Saint-Romain. La corporation du Réseau cyclable de la région du lac Saint-François a dévoilé en conférence de presse mardi les grandes lignes de ce nouvel attrait pour la région. Dans la MRC du Granit, le tracé transitera par le rang Saint-Michel, où les accotements seront élargis dès cet été, à partir de l'OTJ de Lambton jusqu'à la voie asphaltée en direction de la rivière aux Bleuets. Les travaux de préparation débiteront le 6 juin.

Page A-1



**Pas vraiment
la vie rêvée**



**Vous cherchez un véhicule neuf ou usagé?
Faites appel à nos conseillers, ils vous le trouveront!**



DALLAIRE

4196, rue Laval, Lac-Mégantic • 819 583-0110

Cette vie dont personne ne semble vouloir rêver!

(RT)- Vivre avec un handicap physique qui limite nos activités au quotidien, personne ne le souhaite vraiment. C'est pourtant le lot de quelques centaines de personnes de la MRC du Granit pour qui se déplacer en fauteuil roulant ou encore avec une canne blanche à la main n'est surtout pas un jeu!

Dans le cadre de la Semaine québécoise des personnes handicapées, qui se déroule du 1^{er} au 7 juin, des personnalités locales ont vécu, mercredi dernier, une expérience pour le moins déstabilisante en passant

quelques heures dans la peau d'une personne handicapée.

André Piette de la MRC du Granit, l'homme d'affaires Pierre Bédard, le directeur du service des incendies Denis Lauzon et le directeur adjoint

de la Polyvalente Montignac, Marcel Boulanger ont accepté d'y participer avec des invités de leur choix.

«Ce n'est vraiment pas évident», lance Marcel Boulanger, prisonnier de son fauteuil roulant, tentant de saisir une carte de vœux dans le présentoir du Jean Coutu. Mais il finit par y arriver après quelques manœuvres malhabiles. «Le plus dur, c'est le fait de se sentir privé de son autonomie. Ça fait une différence énorme!» Un

peu plus tôt, ce jour-là, lors du repas pris au restaurant Le Citron Vert, pourtant l'un des mieux adaptés aux fauteuils roulants, il a été confronté aux premières difficultés dues à son nouvel état, heureusement temporaire. L'accessibilité aux toilettes!

Pierre Bédard s'est réservé le beau rôle, servant de guide au journaliste Ronald Martel, atteint momentanément de cécité, dans une tournée du centre-ville. Avec de la patience, le duo a pu boucler son circuit comprenant une visite à la banque, une au supermarché et une autre au Jean Coutu, évitant les faux pas et les obstacles. Automobilistes et piétons se sont montrés coopératifs autant envers eux qu'à l'endroit

d'André Piette, un bandeau sur les lieux, qui s'est laissé guider par Nicole Lavoie des Soupapes de la Bonne Humeur.

La conseillère municipale Viola Lefebvre a elle aussi apprécié l'expérience, malgré des ampoules aux pouces peu de temps après avoir amorcé son excursion en fauteuil roulant.

Cette journée de sensibilisation visait à exposer une facette de la vie des personnes handicapées, dans la mesure où ces personnes habitent dans une municipalité de la MRC qui participe au transport adapté. Pour les autres, qui ne bénéficient pas du service, la situation est encore moins rose!



Dans le sillage de Pierre Bédard, le journaliste Ronald Martel, aveugle pour le bénéfice de l'expérience, se laisse guider dans la traversée de la rue Frontenac.



La conseillère Viola Lefebvre et le directeur du service des incendies Denis Lauzon se sont également prêtés au jeu.

GRAND PRIX
chalet **Montagnais**
ou un des 10 forfaits
« De la Terre aux Étoiles »

au profit de **MFR**
MAISONS FAMILIALES RURALES
Commerce et Tourisme
de la région de Mégantic

Une classe à part!
Une réalisation de **La Maison Usimax**

INVITATION À TOUTE LA POPULATION

Vous êtes cordialement invités, le **vendredi 10 juin** à la polyvalente Montignac de Lac-Mégantic, où nous procéderons au **tirage du chalet Montagnais** ainsi que des dix forfaits de la «Terre aux Étoiles».

Adresse : 3409, rue Laval
Heure : 20h30
Tirage : 22h00

DERNIÈRES SEMAINES pour vous procurer vos billets au coût de 20 \$ dans les endroits suivants :
Caisses populaires de la MRC du Granit • Domaine des Montagnais • Centres de rénovation du Groupe Gaston Côté • Pharmacie Jean Coutu • Réception du Parc national du Mont-Mégantic
Bureau de la M.F.R. (819) 583-1212 • Et de nombreux vendeurs bénévoles

Imagine ce que tu peux faire!

Un choix de 10 diplômes d'études professionnelles!

Fleuristerie	> 10 mois
Horticulture ornementale	> 11 mois
Mécanique agricole	> 2 x 9 mois
Mécanique automobile	> 2 x 9 mois
*Production laitière	> 11 mois
*Production bovine	> 11 mois
*Production porcine	> 11 mois
*Production horticole	> 11 mois
Realisation d'aménagements paysagers	> 9 mois
**Secretariat	> 18 mois



« Les cours théoriques alternent avec beaucoup de pratique, d'ateliers et de vrais projets grandeur nature, je suis certain que ma formation répondra aux besoins des employeurs »

Centre Régional d'Initiatives et de Formation en Agriculture

* Formation harmonisée avec le collégial. Le site a la possibilité de poursuivre ses études pour l'obtention du Diplôme d'études collégiales (DEC) en Gestion et exploitation d'une entreprise agricole (GEEA). Offert par le Collège de Sherbrooke, le DEC est dispensé en grande partie dans les locaux du CRIFA.
** Les élèves peuvent s'inscrire tout au long de l'année scolaire puisque l'embarquement est individualisé.

Téléphone : (819) 849-9588 poste 232
125, rue Morgan, Coaticook, Québec, J1A 1V6
dir.criba@cshc.qc.ca

Commission scolaire des Hauts-Cantons

<http://crista.cshc.qc.ca/>

Vers le tour du lac Saint-François à vélo

La pratique du vélo ne cesse de croître en popularité. Qu'il soit de type sportif ou vacancier, le cyclo-touriste est friand de nouveaux réseaux, traversant une diversité de paysages. C'est justement ce que proposera la future piste cyclable qui sillonnera les abords du lac Saint-François. Déjà, les efforts concertés du milieu permettent d'annoncer le début des travaux pour le tronçon couvrant les municipalités de Lambton et Saint-Romain.

Claudia COLLARD

La corporation du Réseau cyclable de la région du lac Saint-François, qui planche sur le projet depuis l'hiver dernier, a dévoilé en conférence de presse mardi les grandes lignes de ce nouvel attrait pour la région. Dans la MRC du Granit, le tracé transitera par le rang Saint-Michel, où les accotements seront élargis des cent et de, à partir de l'OTJ de Lambton jusqu'à la voie asphaltée en direction de la rivière aux Bleuets. Les travaux de préparation débuteront le 6 juin, suivis de l'asphaltage proprement dit. En tout, six kilomètres dont le coût total représente pour 83 000\$ d'investissement.

Toujours durant la prochaine saison estivale, le ministère des Transports procédera à l'asphaltage d'une section des accotements, sur une largeur de 1,25 mètre pour les huit kilomètres de la 263 séparant le pont de fer et la route 108. Le milieu financera les 25 mètres de largeur supplémentaire requis pour rendre la voie cyclable conforme, via une subvention de 54 000\$ du Fonds de développement de l'offre touristique.

Ces réalisations prochaines sont le fruit du travail du Réseau cyclable de la région du lac Saint-François,

composé de six résidents de Lambton et une personne de Saint-Romain. Son président, Yvan Lessard, qui revient d'une formation de cyclo-tourisme à Montréal est formel: «il y a des gens qui n'attendent que de nouvelles pistes cyclables pour les essayer». Pour le commissaire touristique du CLD, Nil Longpré, l'avènement du réseau cyclable est porteur d'intéressantes retombées économiques pour la région. «On a le cyclo-tourisme sportif, formé de gens qui recherchent une destination en fonction du circuit cyclable et le cyclo-tourisme vacancier, qui rejoint 500 000 personnes au Québec et génère des revenus de 95 M\$. Cette clientèle dépense en moyenne 100\$ par jour individuellement, presque le double du touriste moyen.»

Le directeur du parc de Frontenac, Eric Lessard, voit dans ce projet un intérêt certain. «Le parc couvre 155 km carrés et protège environ 55% des rives du lac Saint-François. L'an passé, nous avons établi un record avec 80 000 jour/visite. Imaginez si on offre à ces gens de circuler sur cette piste cyclable...»

Pour cette première amorce du projet qui profitera en premier lieu aux gens de la région, une somme de quelque 135 000\$ a pu être recueillie dans le milieu. La Caisse populaire Desjardins du Granit a notamment

versé 35 000\$ dans l'aventure. «Lorsqu'ils ont venus nous rencontrer, au printemps 2004, les membres de la corporation ont su nous transmettre leur passion», partage Raymonde Lapointe, présidente du conseil d'administration. Pour cette résidente de Lambton, il s'agit d'une «belle collaboration des organismes pour développer le tour de cette belle richesse qu'est le lac Saint-Fran-

çois». La municipalité de Lambton a pour sa part versé 20 000\$ jusqu'à maintenant dans le projet. Son maire, Marc Turcotte, considère important d'investir dans le tourisme. «C'est de l'argent de plus qui entre dans les municipalités.»

Pour la prochaine année, le Réseau cyclable consacrera ses énergies à finaliser le circuit projeté, à savoir l'asphaltage du rang St-Michel entre

l'OTJ de Lambton et le village, la jonction des routes 263 et 108 ainsi que la réalisation d'une section autour du Petit lac Lambton.

Le tour du lac Saint-François représente un parcours de 72 km, dont une trentaine à Lambton et trois à Saint-Romain, le reste traversant trois municipalités de la MRC de l'Amiante, soit Adstock, Coleraine et St-Praxède.



Les membres du Réseau cyclable de la région du lac Saint-François, Yves Robert, Mario Boulanger, René Charest, Yvan Lessard (président) et Denis Bélanger en compagnie de Raymonde Lapointe et Michel Ouellet, respectivement présidente et directeur de la Caisse populaire du Granit, ainsi que Pierre Couture, également administrateur du Réseau. Une autre membre, Marie-France Proteau de Saint-Romain, est absente de la photo.

Gabriel Filippi a atteint le toit du monde!

En 2000, il s'en était approché à moins de 500 mètres, mais des conditions météo exécrables l'avaient obligé à redescendre la montagne et à renoncer à son grand rêve. Il a finalement pris sa revanche, cinq ans plus tard, et le voilà maintenant inscrit à la prestigieuse liste des conquérants du toit du monde, l'Everest.

Rémi TREMBLAY

L'exploit de poser le pied au plus haut sommet, à 8 850 mètres

(29 035 pieds) a été réalisé le lundi 30 mai, à 10h00 heure du Népal. «La montée fut très difficile pour tous les grimpeurs, qui devaient se frayer un

chemin dans une neige très profonde et qui ont dû attendre environ deux heures pendant que les sherpas installaient les cordes de sécurité sur



Photo Rémi Tremblay

Hilary step» rapportait un message lancé sur Internet par l'entourage du grimpeur.

À son deuxième essai

Profitant d'une année sabbatique, Gabriel Filippi, qui demeure maintenant à Roberval, a pris la décision de tenter à nouveau la conquête de l'Everest. Il s'est lancé dans l'aventure seul, mais bien préparé et surtout bien soutenu par divers spécialistes.

De l'aéroport, au moment de s'envoler vers le Népal, à la fin de l'hiver, il a appelé sa mère, Claire Charbonnier, à Lac-Mégantic. Elle lui a souhaité de réussir, en lui recommandant de prendre soin de lui. Gabriel est arrivé au camp de base le 30 mars dernier. Après plusieurs semaines passées à s'acclimater aux divers paliers d'altitude et aux excursions du camp 1 au camp 2, puis au camp 3, le grimpeur s'est finalement mis en route vers le camp 4 le 28 mai et a mis deux jours à franchir la distance vers le sommet.

Sa mère a suivi son ascension par les nouvelles que lui transmettaient régulièrement ses autres enfants. «Après tout le mal qu'il s'est donné, je suis très contente pour lui!» a confié Claire au journal, au lendemain de l'exploit.

Comment a-t-elle appris la bonne nouvelle? «Ma fille Micheline qui demeure à St-Charles-sur-Richelieu a tenté de me joindre hier avant-midi (lundi) mais elle n'obtenait pas de réponse, parce que mon

téléphone était mal accroché. Finalement, c'est ma voisine qui est venue m'avertir qu'on tentait de me joindre!»

Du type aventurier, Gabriel Filippi est de plus en plus sollicité pour des expéditions un peu partout à travers le monde, que ce soit en Amérique du Sud, en Alaska, en Afrique ou récemment au Mont Blanc où il a guidé la Cordée du cœur avec son ami Sylvain Bédard. «Il ne m'a pas appelée aux fêtes, parce qu'il était en voyage à l'étranger du pays.» Souvent parti, elle s'est habituée à ce genre de vie qu'est celle de son fils. Elle en connaît par contre tous les risques. «Je sais qu'il a été affecté à la mort de son ami» Sean Eagan décédé d'un arrêt cardiaque le 28 avril dernier, au camp de base de l'Everest. En 2000, Gabriel Filippi avait dû prendre quelques semaines de repos dans un village, au pied de la montagne, affecté par un œdème pulmonaire. L'ascension de l'Everest est un dur défi pour le corps humain.

Son prochain rêve? Selon sa mère, Gabriel viserait le K2, deuxième sommet le plus élevé après l'Everest, à la frontière de la Chine et du Pakistan.

Photo: Claire Charbonnier a hâte de parler à son fils Gabriel, une fois qu'il aura regagné la base de l'Everest.

Opinions

Le conseil de ville fait fausse route

?

Question de la semaine

Question du 5 juin 2005

Appuyez-vous le mouvement de grève entrepris par les travailleuses syndiquées des CPE?

Exprimez-vous à redaction@echodefrontenac.com

Votre opinion du 29 mai 2005

Les municipalités riveraines au lac Mégantic devraient-elles légiférer sur la hauteur des bâtiments projetés?

 oui = 78% non = 22%

L'urbanisme et l'aménagement du territoire sont des dossiers très importants dans la gestion d'une municipalité. Le territoire se trouve divisé en petites zones où des usages précis y sont permis. Normalement, on ne permettrait pas un usage qui n'est pas compatible avec un autre usage, par exemple on n'autoriserait pas la construction d'une usine au centre-ville. Selon moi, un dossier dérape présentement à l'Hôtel de ville.

Dans le dossier de construction de la résidence pour personnes retraitées sur le terrain de la Légion Canadienne, le conseil a erré dans sa réflexion. La hauteur prévue du bâtiment de cinq étages est incompatible avec l'environnement bâti, mais sur ce point, l'absence de réglementation municipale limitant la hauteur des bâtiments fait en sorte

que l'administration municipale n'a malheureusement pas les outils pour empêcher le promoteur de construire cet immeuble près du lac, et le gros bon sens n'a pas force de loi.

Là où le conseil peut intervenir par contre, c'est au niveau du changement de zonage demandé par le promoteur. Le promoteur a fait deux demandes, la première étant d'ajouter dans cette zone, les usages #1541- maisons de retraite, foyers pour personnes âgées et l'usage #1810- hôtels motels et maisons de touristes. Sur ce point, le conseil doit réagir car ce sont deux usages absolument incompatibles. Le propriétaire pourrait alors opérer dans le même immeuble la résidence pour retraités en plus de louer des chambres à la journée ou à la semaine et sans compter que même la réglementation lui permettrait d'y opérer un bar! Imaginez les résidents permanents importunés à 4 heures du matin par des groupes de «chambres» venus faire la «fête» à Lac-Mégantic pour une fin de semaine. Les résidents permanents d'un immeuble doivent avoir l'absolue certitude qu'ils pourront y vivre en toute quiétude sans crainte d'être perturbés par des fêtards de fin de semaine.

Deuxièmement, le promoteur demande de réduire le nombre obligatoire de 1,3 case de stationnement par unité de logement à 0,8 case par unité. La clientèle visée étant des retraités autonomes, on peut affirmer sans se tromper que 0,8 case de stationnement par unité de

logement est insuffisant. Il faut ajouter que si le promoteur obtient l'usage #1810- hôtels motels et maisons de touristes, ces locataires d'un soir s'y rendront en auto réduisant encore davantage l'espace de stationnement des résidents permanents.

Nos élus(es) municipaux ont le devoir de ne pas précipiter leurs décisions dans des dossiers concernant l'urbanisme, car les décisions prises ont des répercussions pour les générations à venir, nous vivons quotidiennement avec les erreurs du passé. Dans ce dossier, le conseil fait fi des recommandations du comité consultatif d'urbanisme qui s'est prononcé contre ce projet.

Lors de l'assemblée de consultation publique du 2 mai sur ce dossier, plusieurs citoyens ont également mentionné leur désaccord au projet, mais aucun des conseillers et conseillères ne s'est prononcé devant les citoyens, laissant seule Madame la mairesse face aux citoyens présents. Pourtant, lors de la campagne électorale de l'automne 2002, chacun d'eux avait promis d'être à l'écoute des citoyens.

Les conseillères et conseillers ont une grande responsabilité dans les dossiers d'urbanisme, ils doivent s'impliquer activement et ne pas juste se contenter de faire acte de présence.

Richard Michaud
Conseiller municipal, responsable de l'urbanisme et de l'aménagement du territoire de 1997 à 2002

Grève au CPE Sous les Étoiles

(CC)- Le CPE Sous les Étoiles est touché par le mouvement de grève auquel prendront part quelque 7000 travailleuses affiliées à la CSN, réparties dans 310 Centres de la petite enfance du Québec. Une entente sur l'équité salariale n'étant pas intervenue entre les parties en cause, l'installation de la rue Cartier était fermée le vendredi 3 juin et devait l'être également les 6 et 7 juin.

Dans un communiqué transmis par la CSN, on signale que les travaux sur l'équité devaient être terminés depuis le printemps 2000 et que des négociations aurait dû débuter aussitôt après cette échéance. «Pourtant, ce n'est qu'en décembre 2004, après que les syndicats des CPE de la CSN eurent annoncé un débrayage, que l'ouverture des négociations s'est réalisée», peut-on lire. Depuis, de nombreux travaux ont été menés conjointement par les syndicats et la partie patronale, dont des enquêtes exhaustives auprès de 564 personnes travaillant dans les CPE, afin d'évaluer les emplois. Reste qu'aucune entente n'est encore intervenue.

Dans la MRC du Granit, seul le CPE Sous les Étoiles est touché par le mouvement de grève, ce qui signifie l'absence de service de garde pour la centaine d'enfants qui fréquentent l'installation, partiellement ou à temps plein.

En Estrie, les travailleuses des CPE concernés se rendaient au bureau du ministre Jean Charest le 3 juin tandis qu'à l'échelle provinciale, une manifestation doit avoir lieu à Montréal le 7 juin.

Le lundi 6 juin, les travailleuses feront du piquetage devant leur CPE.

COLLECTE DE SANG- Le mercredi 29 juin, de 14h00 à 20h30, à l'école de La Feuille d'Or de Lambton, organisée par les pompiers.

PRODUCTIONS MARC VERREAULT PRÉSENTE

LABULBUX CIRQUE ESTIVAL

TOURNÉE 2005
36 villes
73 représentations

Lundi 6 juin 2005
Centre Mgr-Bonin
Lac-Mégantic
2 représentations: 16h30 et 19h30

Admission

	Prix régulier	Pré-vente**
Adultes	20 ⁰⁰ \$	18 ⁰⁰ \$
Enfants (15 ans et moins)	16 ⁰⁰ \$	13 ⁰⁰ \$
Moins de 2 ans	gratuit	

Billets en vente
Pharmacie Jean-Claude Lac-Mégantic 583-2123

*Précis d'âge requis.
**Billets pré-vente jusqu'à 30 jours la veille du spectacle.
Programme sujet à changements sans préavis.

CIRQUE ESTIVAL
(514) 527-1551

L'écho
de Frontenac

5040, boul. des Vétérans
Lac-Mégantic, Qc - G6B 2G5

Tél.: (819) 583-1630
Sans frais: 1-866-583-1630
Télééc.: (819) 583-1124

hebdo@echodefrontenac.com

8 739 copies en vente le samedi

Abonnement

Partout au Canada 1 an : 29,90 \$

2 ans : 52,90 \$

Extérieur du pays 1 an : 90,00 \$

(Ces prix incluent la TPS et la TVQ)

«Nous reconnaissons l'appui du gouvernement du Canada par l'entremise du Programme d'aide aux publications pour nos dépenses d'envoi postal.»

Canada

Éditeur

Gaétan Poulin

Adjointe à l'éditeur

Suzanne Poulin

Rédacteur en chef

Rémi Tremblay

Directeur des ventes

Michel Pilote

Journaliste

Claudia Collard

Montage/publicité

Danielle Poulin

Marco Charrier

Comptabilité

Mélanie Bédard

Réception-abonnement

Line Bolduc

Impression

The Record



Village Harmonie

Le travail commence!



Les travaux sont bel et bien commencés sur le site de la nouvelle résidence Village Harmonie, pour personnes retraitées autonomes, à proximité de la rue Ste-Marguerite, près de la rue Agnès, à Lac-Mégantic. Les arpenteurs-géomètres (à l'arrière-plan) ont procédé au traçage des limites du bâtiment principal, tôt jeudi dernier, devant le panorama saisissant qu'on y trouve! Les promoteurs Pierre Bédard et Michel Lessard appréciaient de voir qu'on travaillait sur le terrain choisi pour leur projet. (Photo collaboration spéciale Ronald Martel)

Le BF15 de Honda est ultra éconergétique, propre et silencieux, idéal pour la pêche ou le voilier, au grand plaisir de toute la famille!

À Réduisez vos coûts d'opération petites gorgées!



Le BF15 de Honda

- La plus grosse cylindrée (350cc) et le plus léger de tous les 15hp à 4 temps
- Ultra silencieux, vibrations extrêmement réduites, même à pleins gaz
- Décompression mécanique et autocontrôle de puissance et d'enrichissement au démarrage
- Bobine 12-Amp. – la plus puissante de la catégorie
- Des versions à commandes à distance et à relevage électrique ou assisté par gaz sont offertes
- Respecte l'environnement – conforme aux normes EPA 2008
- Garantie de 2 ans



2760, rue Laval, Lac-Mégantic • 583-5266
www.garagerejeanroy.com

www.honda.ca



HONDA
Produits
Mécaniques



50
ANS

Pour vous aider à accomplir vos tâches

Du vendredi
3 juin
au samedi
11 juin
2005

NOUS PAYONS LES TAXES POUR VOUS

Sur la marchandise à prix régulier en magasin.

CHAUSSURES
POP
SHOES

5134, rue Frontenac, Lac-Mégantic
583-1450

Début des travaux

*L*es travaux menant à la construction de la résidence pour personnes retraitées autonomes **Village Harmonie** sont commencés : elle sera réalisée dans un très court délai ! Érigée dans un endroit paisible et sécuritaire, un site stratégique, à proximité de la rue Ste-Marguerite, par la rue Agnès, cette résidence offrira une qualité de vie exceptionnelle, autant à l'intérieur que dans son environnement extérieur...

Sa situation géographique n'a pas son pareil, avec une vue surprenante du majestueux lac Mégantic, qui vient border le centre-ville, à droite, un paysage époustouflant avec les monts Mégantic et Sainte-Cécile en arrière-plan !

Quelle douceur et quels plaisirs d'y vivre ressentiront les résidents, en harmonie avec la nature et leurs voisins... Raison de plus d'avoir choisi ce site : il permettra également une expansion future, les phases II, III et IV du projet **Village Harmonie**, afin de lui ajouter des soins de santé permanents pour les personnes qui deviendront moins autonomes.

V village **HARMONIE**



SERVICES

- Surveillance 24 heures
- Surveillance des corridors par système de caméras
- Système d'appel de garde dans chaque logement
- Système de contrôle d'entrée par intercom
- Centre de santé avec infirmière sur place
- Entretien ménager régulier
- Buanderie non payante sur chaque étage
- Salon de coiffure et d'esthétique
- Animation et activités régulières
- Salle de billard et de jeux
- Salle communautaire
- Salle de conditionnement physique climatisée
- Services postaux et bancaires
- Et plusieurs autres services fort utiles...

La vie rêvée... à

Réservez votre place le plus tôt possible

Bureau de location : 5059, rue Frontenac, Lac-Mégantic

Pour information

ux au village

HARMONIE

AVANTAGES

- Bâtiment avec structure d'acier et système généralisé de gicleurs
- Salon communautaire amplement vitré, avec vue imprenable sur le lac, à chaque étage
- Foyer chaleureux au salon principal, avec vue sur le lac
- Salle à manger, salle communautaire et chapelle climatisées, toutes avec vue sur le lac et la ville
- Planchers chauffants à certains endroits de la résidence
- Balcon individuel pour chaque appartement
- Génératrice et ascenseur
- Plusieurs espaces de rangement
- Transport spécial par navette au centre-ville, à l'hôpital, au centre d'achats, etc.
- Tout près des pistes cyclables et des sentiers pédestres
- Espace pour jardiner attribué à chaque personne
- De grands espaces propices à respirer l'air pur, à se détendre, à effectuer des activités à l'extérieur dans un cadre naturel splendide

Déjà 42 appartements sont réservés...

Hâtez-vous de réserver votre place pour maximiser votre choix des meilleurs appartements. Notre bureau de location sera ouvert dès lundi 6 juin, de 13 h 00 à 16 h 00, au 5059, rue Frontenac, Lac-Mégantic. Tél. : (819) 583-6004, ou sans frais : 1-866-583-6004. Venez rencontrer les promoteurs du Village Harmonie, Pierre Bédard et Michel Lessard (819) 583-6006.

Vie sécuritaire, vue imprenable sur le lac et la ville !

L'environnement naturel appellera à la détente et la sérénité, avec toutes les caractéristiques de sécurité, à proximité de tous les services offerts au centre-ville. La phase I de la résidence Village Harmonie comprendra :

**82 unités réparties en 26 studios,
50 appartements 3 1/2 pièces (une chambre)
et 6 appartements
4 1/2 pièces (deux chambres).**

... à Lac-Mégantic !

ôt possible pour profiter d'un choix optimal.
Lac-Mégantic, du lundi au vendredi, de 13 h 00 à 16 h 00.

tions : (819) 583-6004



Plaisirs de vivre
Résidences pour personnes
retraitées autonomes

L'ÉCURIE AU GRAND COMPLET



HEMI V8 DE 345 CHEVAUX



★★★★★
LA PLUS HAUTE COTE DE SÉCURITÉ DÉCERNÉE PAR LA NHTSA lors de tests de collisions frontales et latérales.¹

DODGE DAKOTA CLUB CAB^{MC} ST 4X2 2005

LOUEZ À
229\$[†]

PAR MOIS. LOCATION DE 36 MOIS. COMPTANT INITIAL DE 2 999 \$ OU ÉCHANGE ÉQUIVALENT. 0 \$ DÉPÔT DE SÉCURITÉ.

Ou choisissez 0 % de financement à l'achat jusqu'à 36 mois.*



Autre option de location de 36 mois offerte¹

Mensualité	Comptant initial
312\$	0\$

Moteur Magnum[®] V8 de 4,7 L, 230 ch • Transmission automatique à 5 vitesses • Banquette arrière 40-40 rabattable • Dégivreur de lunette • Doublure de caisse sans protège-rebords • Ensemble attelage de remorque • Différentiel arrière autobloquant • Roues de 16 po en aluminium • Régulateur de vitesse • Colonne de direction inclinable • Climatisation • Radio AM/FM avec lecteur CD • Antidémarrage Sentry Key[™]

LOUEZ À
299\$[†]

PAR MOIS. LOCATION DE 24 MOIS. COMPTANT INITIAL DE 4 305 \$ OU ÉCHANGE ÉQUIVALENT. 0 \$ DÉPÔT DE SÉCURITÉ.

Ou choisissez 0 % de financement à l'achat jusqu'à 36 mois.*



DODGE RAM 1500 QUAD CAB^{MD} SLT 4X4 2005



Autre option de location de 24 mois offerte¹

Mensualité	Comptant initial
478\$	0\$

Moteur HEMI[™] V8 de 5,7 L, 345 ch • Transmission automatique à 5 vitesses • Siège du conducteur à commande électrique 6 directions • Ensemble attelage de remorque • Roues d'aluminium chromées de 20 po X 9 po • Différentiel arrière autobloquant • Rétroviseurs de remorquage repliables à commande électrique • Ensemble allure sport incluant bouclier avant de couleur assortie • Amortisseurs renforcés • Doublure de caisse sans protège-rebords • Colonne de direction inclinable • Climatisation • Lecteur CD • Plancher de chargement rabattable • Antidémarrage Sentry Key[™] et plus!

Seulement pendant
LES JOURS CAMIONS **DODGE**

VISITEZ VOTRE CONCESSIONNAIRE
CHRYSLER • JEEP[™] • DODGE OU DODGE.CA

	DODGE RAM 1500 QUAD CAB ^{MD} SLT Ensemble Valeur Plus Sport	FORD F-150 XLT SUPERCREW	GMC SIERRA Z71 CREW
Moteur	Hemi V8 de 345 ch	V8 Triton de 231 ch	V8 Vortec de 295 ch
Transmission automatique	5 vitesses	4 vitesses	4 vitesses
Pneus	20 po en aluminium chromés	17 po en aluminium	17 po en aluminium
Boîte de transfert électronique avec passage à la volée	Oui	Oui	Oui
Siège du conducteur à commande électrique	Oui, 6 directions	Optionnel	Optionnel
Freins ABS	Oui, roues arrière	Oui	Oui
Longueur de caisse	6,3 pi	5,5 pi	5,7 pi
Consommation (autoroute l/100 km)**	12,1	12,4	11,6

FINANCEMENT OFFERT EXCLUSIVEMENT PAR

¹ 0% de financement à l'achat jusqu'à 36 mois sur les modèles Dodge Dakota 2005 et Dodge Ram 2005. [†] Tarifs mensuels établis pour 36 mois pour le Dodge Dakota Sport Club Cab^{MC} ST 4x2 2005 avec l'ensemble 26C + DSA + DSA + WD1 et pour 24 mois pour le Dodge Ram 1500 Quad Cab^{MD} SLT 4x4 2005 avec l'ensemble 26G + DSA + DSA + AGG + AHC + DMH + DSA + DMH + WPG + WPG + XME + M9. Le dépôt de sécurité est de 0\$ pour une période de temps limitée seulement et peut changer sans préavis. Premier versement exigé à la livraison. Location pour usage personnel seulement. Aucun rachat requis. La location est responsable de l'excédent de kilométrage après 61 200 km (40 800 km /24 mois) au taux de 15¢ le kilomètre. ^{**} Sous réserve de l'approbation de Services Financiers Chrysler. Services financiers Chrysler est un membre du groupe de Services DaimlerChrysler Canada. Transport et taxes sur le climatiseur (si applicable), immatriculation, assurance, droits sur les pneus neufs; frais d'inscription au Registre (60\$), taxes et frais d'administration des concessionnaires en sus. Ces offres d'une durée limitée sont exclusives et ne peuvent être jumelées à aucune autre offre. À l'exception du programme d'aide aux handicaps physiques, et s'applique à la livraison au détail des modèles neufs 2005 sélectionnés en stock. Les offres peuvent changer sans préavis. Le concessionnaire peut louer ou vendre à prix moindre. Le concessionnaire peut devoir commander ou échanger un véhicule. Photos à titre indicatif seulement. ^{***} Selon l'énergie de 2005. ^{††} Tests effectués par l'organisme américain National Highway Traffic Safety Administration (NHTSA) lors de tests de collisions frontales et latérales pour les modèles Dodge Dakota. Voyez votre concessionnaire participant pour les détails et les conditions. MD Jeep est une marque déposée de DaimlerChrysler Corporation, utilisée sous licence par DaimlerChrysler Canada inc., une filiale à propriété entière de DaimlerChrysler Corporation.



Fillette happée par le train

(CC)- Le 28 mai, vers 20h00, une jeune fille a été happée par le train à la traverse du centre-ville de Lac-Mégantic. La victime a glissé et s'est retrouvée sous le train. Transportée au Centre de Santé du Granit, elle a ensuite été transférée au CHUS par mesure de précaution. Heureusement, elle s'en est tirée avec quelques ecchymoses. (Photo ci-contre)

Double perquisition mardi dans une résidence de Val-Racine. Arrêté chez lui pour un cas de recel, les policiers ont également découvert des plans de cannabis lors de la saisie.

Lundi, une personne a été arrêtée aux douanes canadiennes, ayant en sa possession une arme prohibée, laquelle a été saisie par la même occasion.

À Lambton sur la route 108, un véhicule a pris feu le 31 mai, en

raison d'une défectuosité mécanique. Son conducteur venait de la garer en bordure de la route et en sortit parce que de la fumée s'en échappait.

Une remorque domestique a été volée sur un terrain du rang 3 à Sainte-Cécile le 27 mai. Dans la même journée, une souffleuse était dérobée dans un commerce de Lac-Mégantic et deux pédalos disparaissaient du complexe récréotouristique Baies-des-Sables. Dans ce dernier cas, un suspect a été arrêté, s'est enfui puis a de nouveau été appréhendé. L'individu en question devra répondre à des accusations de vol, évasion et substitution de personne pour s'être identifié sous un faux nom aux policiers.

Un véhicule garé sur la rue Du Moulin été délibérément égratigné le 26 mai. Mercredi dans le même secteur, un canot a disparu.

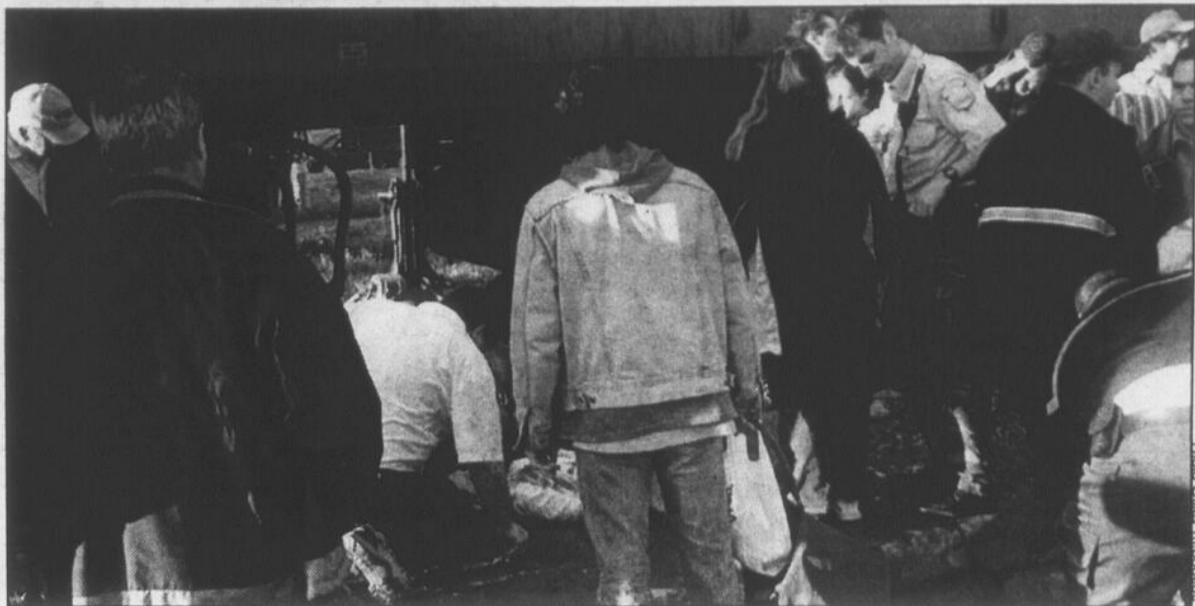


Photo: Gillian Thibodeau

Enquête préliminaire reportée

(RT)- L'enquête préliminaire de Michel Bouchard, cet automobiliste de Marston impliqué dans un accident mortel survenu le 28 octobre 2003 et qui a coûté la vie au jeune Marc-Antoine Trottier, 5 ans, d'abord prévue pour le 8 juin prochain, au palais de justice de Lac-Mégantic, aurait été reportée à une date ultérieure.

La Sûreté du Québec a annulé la convocation des témoins devant être entendus dans cette cause et on ignorait, cette semaine, à quelle date

le processus judiciaire serait repris. Le père de la victime, Pierre Trottier, s'impatiente, 19 mois après la mort de son plus jeune fils. Il avait été assigné à comparaître comme témoin de la Couronne, mercredi prochain, en compagnie d'un autre de ses fils, Olivier. En plus d'un livre qu'il a publié l'an dernier, Pierre Trottier organise une deuxième édition de La Grande Marche des enfants, l'automne prochain, une semaine avant l'Halloween.

Le Lac en fête à Radio-Canada

Le samedi 11 juin prochain, le Lac en fête région de Mégantic participera à l'enregistrement de l'émission *l'Union fait la force* dans les studios de Radio-Canada à Montréal. Le Lac en fête est donc à la recherche d'environ 50 personnes afin de constituer son public accompagnateur. Le départ en autobus se fera tôt en matinée pour être de retour en fin de soirée. Les personnes intéressées doivent s'inscrire rapidement en téléphonant au 583-0007. Veuillez noter que les frais de repas ne sont pas assumés par le Lac en fête. Faites vite, les places sont limitées!

12 ANS **2990**
taxes incluses

Abonnez-vous

L'écho 583-1630

Festival de la Famille

de Notre-Dame-des-Bois

30 juin, 1-2 et 3 juillet

Bienvenue à tous!

INSCRIPTIONS

PARTIES DE BALLE MOLLE

Nous vous invitons à vous inscrire pour des parties de balle en famille, club féminin, club masculin, mixtes, club enfants.

Formez-vous un club ou juste pour vous et inscrivez-vous par téléphone : **Guylaine Blais (819) 888-2202.**

SPECTACLE AMATEUR

Bienvenue à tous nos talents petits ou grands, chanteurs, groupes, danseurs, imitateurs ou bien humoristes.

Le spectacle aura lieu le 1^{er} juillet

Pour plus d'informations, contactez **François Gauthier au (819) 888-1120.**

Bon Festival à tous!

05-06-2005

Bal des finissants
Habit noir et marine
rég. 175\$
Spécial **139\$**

Pantalon
rég. 89\$
Spécial **29\$**

FÊTE DES PÈRES
Chemise
rég. 39\$ et 45\$
Spécial **19\$**

Zone Xtrême

ZERO

Tous les vêtements pour filles laissés à **30% et 50%**

T-Shirt rég. 35\$ Spécial **1750\$**

ECKO

KAR KANI

DE **20% à 50%**

Zone Xtrême

Pour junior
Jeans World Industries
rég. 55\$
Spécial **35\$**

Jusqu'à 80%

BOUTIQUE DE L'ÉLÉGANCE
5288, rue Frontenac
Centre-ville Lac-Mégantic
583-1844

5288, rue Frontenac
Centre-ville Lac-Mégantic

05-06-2004

Terre, pierres et os

Une exposition à conscience environnementale

Jo Cooper et Don Combe exposent en duo à compter du 5 juin jusqu'au 5 septembre, au Moulin Bernier de Courcelles. Rien de tel que la Journée mondiale de l'environnement pour inaugurer les créations de *Terre, pierres et os*, œuvres conçues à partir de matériaux naturels ou recyclés, symbolisant ce lien entre les racines du passé et la conscience environnementale des deux artistes.

Claudia COLLARD

Bien connue dans la région pour sa démarche artistique démontrant

l'importance de protéger la nature, Jo Cooper propose pour la présente exposition des boîtes d'installations contenant des objets conçus à partir

de matières aussi hétéroclites qu'os de bisons, crin de cheval et rebus. Chaque boîte contient une photographie représentant également le lien

entre l'humain et son environnement. «*En intégrant de l'imagerie produite de façon mécanique, j'essaie de stimuler les observateurs pour qu'ils puissent réfléchir sur le rôle des matériaux naturels dans un contexte de technologie moderne*», évoque l'artiste née au nord de la rivière Rouge au Manitoba, établie au Québec depuis plus de 30 ans.

Également Manitobain, Don Combe habite la région de Mégantic depuis un an. Son style est on ne peut plus distinctif puisque cet orfèvre qui fabrique des bijoux à partir de matériaux naturels, utilise des médiums pour le moins inusités, dont l'ivoire de mammoth et même des fossiles vieux de 70 millions d'années! Parmi les pierres précieuses et semi-précieu-

ses employées pour ses créations, de l'Ammolite, la pierre la plus rare au monde, qu'on retrouve uniquement en Alberta. Les 46 œuvres en exposition reflètent l'unicité et l'harmonie que l'artiste ressent au contact d'une nature complexe et fragile.

Le vernissage de *Terre, pierres et os* a lieu ce dimanche 5 juin dans le cadre de la Journée mondiale de l'environnement. À noter Jo Cooper et Don Combe font partie du regroupement AIRE (artistes impliqués dans le respect de l'environnement), qui réunit une dizaine d'artistes des Cantons-de-l'Est, lesquels exposeront pour une première fois en septembre prochain au Centre des arts et de la culture de Bromptonville.

GRANDE VENTE D'INVENTAIRE JEANS FARGO

FABRIQUÉ AU QUÉBEC

Confection
Stornoway inc.

À LA SALLE
MUNICIPALE DE
STORNOWAY
(PORTE AVANT)

Surplus d'inventaire / Balance de ligne
... pour hommes et femmes

Bleus

10\$

20\$

Noirs

15\$

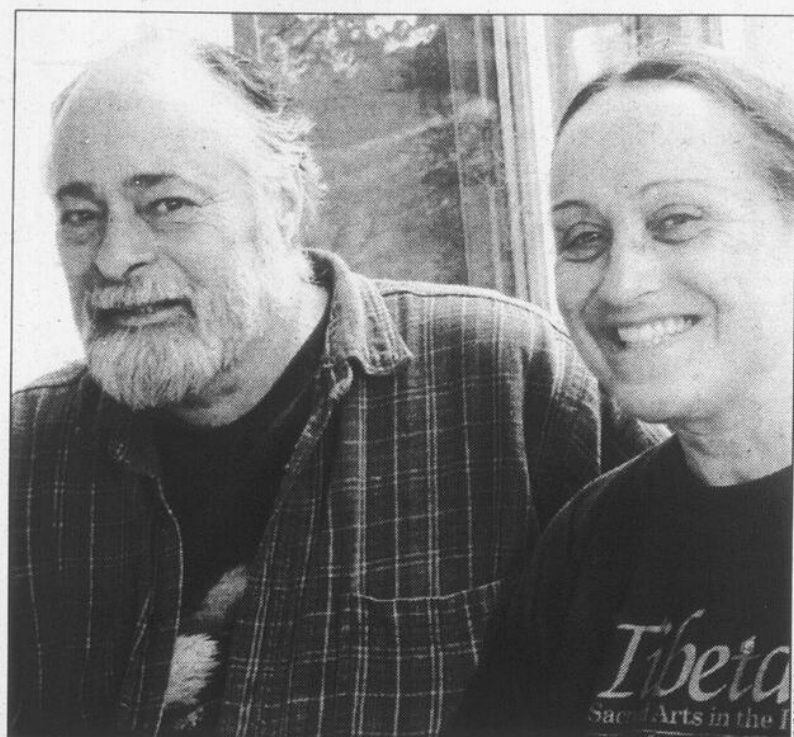
25\$

stretch
Bleu • Noir

Le vendredi 10 juin
Le samedi 11 juin

de 12H00 à 21H00
de 09H00 à 17H00

Multi-Caple Inc. 819 583-1773



Les artistes Don Combe et Jo Cooper exposent jusqu'au 5 septembre au Moulin Bernier de Courcelles.

EXCAVATION NORMAND CAMERON ET FILS INC.

Champs d'épuration • Terrassement
Concassé • Terre • Sable • Gravier



1284, rue Principale, Nantes
(Québec) G0Y 1G0
René Cameron, propriétaire
Tél. : 819 547-3688
Cell. : 819 583-7876
Télec. : 819 547-3588



05-06-2005

GRAND CHOIX POUR LES GRANDES OCCASIONS

- HABITS pour hommes toutes grandeurs
- ROBES pour dames grandeur 3 à 24 ans
- ENSEMBLES SPORT pour hommes et dames
- CHAUSSURES pour hommes et dames

Magasin
Rolland Bolduc

470, rue Principale
St-Honoré, Beauce
418.485.6722

05-06-2005

Dodge Caravan 2005



Achetez à 19 998\$*

- Moteur V6 de 3,3 L, 180 ch • Climatiseur • Boucliers assortis
- Régulateur de vitesse • Lève-glaces, rétroviseurs et verrouillage à commande électrique • Habitacle pour 7 passagers
- Radio AM / FM avec lecteur CD • Sacs gonflables avant à déploiement progressif • Antidémarrage Sentry Key^{MD}
- Porte-bagages de toit • Ville : 12,2 L / 100 km, autoroute : 8,2 L / 100 km^A

Dodge Grand Caravan 2005

★★★★★ Cote de sécurité 5 ÉTOILES DE LA NHTSA aux essais de collisions latérales²

Louez à
359\$[†]
par mois. Location de 48 MOIS

0\$
comptant initial.



- Les mêmes caractéristiques que la Dodge Caravan avec en plus :
- Système de divertissement vidéo avec DVD
 - Climatisation tri-zone avec chauffage arrière
 - Roues d'aluminium de 16 pouces • 4 sièges capitaine
 - Télédévrouillage • Système de freins antiblocage
 - Siège du conducteur à commande électrique
 - Empattement plus long de 6 pouces avec espace utilitaire accru (23,3 pieds cubes / 660 litres)

Également disponible avec le système de rangement **STOW'N'GO**

La seule mini-fourgonnette à offrir 2 rangées de sièges complètement rabattables dans le plancher.

Dodge Caravan

La mini-fourgonnette la plus vendue au pays



Visitez votre concessionnaire Chrysler • Jeep • Dodge ou dodge.ca

FINANCIEMENT OFFERT EXCLUSIVEMENT PAR

* Le prix comprend les allocations consenties aux concessionnaires et est établi pour la Dodge Caravan 2005 avec l'ensemble 28C + MWG. † Tarif mensuel pour 48 mois établi pour la Dodge Grand Caravan 2005 avec l'ensemble 28C + ALW + AT1 + CYS. Le dépôt de sécurité est de 0 \$ pour une période de temps limitée seulement et peut changer sans préavis. Premier versement exigé à la livraison. Location pour usage personnel seulement. Aucun rachat requis. La location est responsable de l'excédent de kilométrage après 81 600 km au taux de 15 ¢ le kilomètre. Sous réserve de l'approbation de Services financiers Chrysler Canada. Services financiers Chrysler Canada est un membre du groupe de Services DaimlerChrysler Canada. † Transport et taxes sur le climatiseur (lorsque applicable), immatriculation, assurance, droits sur les pneus neufs, frais d'inscription au Registre, frais d'administration des concessionnaires et taxes en sus. Offres exclues et d'une durée limitée qui ne peuvent être combinées à aucune autre offre, à l'exception du programme d'aide aux handicapés physiques, et qui s'appliquent à la livraison au détail des modèles Dodge Caravan 2005 et Grand Caravan 2005 neufs en stock sélectionnés. Les offres peuvent changer sans préavis. Le concessionnaire peut devoir échanger ou commander un véhicule. La concessionnaire peut vendre ou louer à prix moindre. Véhicules à titre indicatif seulement. Voyez votre concessionnaire participant pour les détails et les conditions. © Tests de collisions frontales et latérales effectués par l'organisme américain National Highway Traffic Safety Administration (NHTSA). A Basé sur les cotes du guide de consommation de carburant 2005 publié par Ressources naturelles Canada pour la Dodge Caravan 2005 seulement. MadagascarSM et © 2005 Animation Dreamworks L.L.C. MD Jeep est une marque déposée de DaimlerChrysler Corporation, utilisée sous licence par DaimlerChrysler Canada inc., une filiale à propriété entière de DaimlerChrysler Corporation.



Association publicitaire des concessionnaires Chrysler • Jeep • Dodge du Québec



L'occasion rêvée de célébrer la nouvelle gamme de véhicules Chevrolet est arrivée. Profitez d'un rabais à la pompe et obtenez 0% de financement à l'achat sur la plupart des modèles. Passez sans tarder, ces offres exceptionnelles sont pour un temps limité.



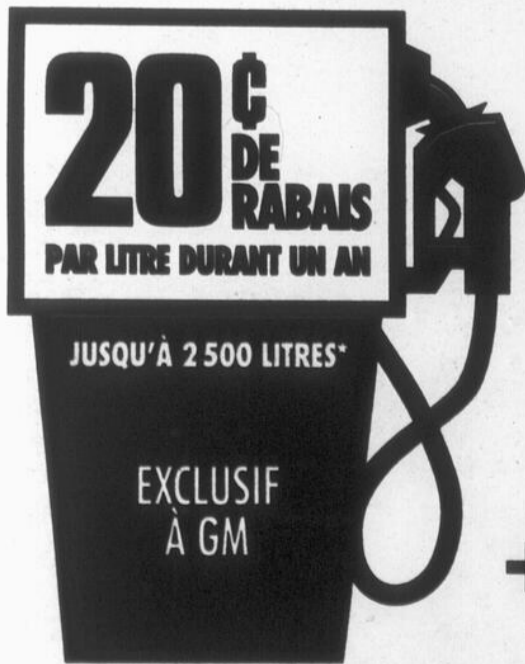
Aveo 5

Cobalt

Equinox

Uplander

Silverado



ÉVÉNEMENT FAITES LE PLEIN

+



+

Renseignez-vous
sur nos programmes
à valeur ajoutée¹

gmcanada.com

*À l'achat ou à la location de la plupart des modèles neufs ou de démonstration en stock et moyennant le versement d'une somme additionnelle de 0,01 \$, le consommateur reçoit une carte de prix préférentiel permettant d'obtenir la réduction sur l'essence. Offre s'applique aux véhicules dont la livraison est prise entre le 25 mai et le 2 août 2005 inclusivement. La réduction de 20¢ inclut les taxes applicables. Les cartes sont valides à compter de la livraison et jusqu'au 31 août 2007, uniquement dans les stations Petro-Canada participantes ainsi que dans d'autres établissements approuvés, et ne sont pas monnayables. Tous les véhicules 2005 sont admissibles sauf ceux-ci : Cavalier/Sunfire, Jimmy/Blazer, camions poids moyen (y compris la famille GMT560 2 et 3, les camions à cabine basculante et la série W), HUMMER, Cadillac, Saab. 0% de financement à l'achat sur approbation de crédit de GMAC seulement (sauf Uplander et Montana SV615A empaquetement ordinaire). Pour des termes allant jusqu'à 60 mois, selon les modèles. Un versement initial et/ou un échange peuvent être exigés. Offerts sur certains modèles. Certaines conditions et restrictions s'appliquent. Tous les détails chez votre concessionnaire et au gmcanada.com.