

La spéculation est forte autour de cette majestueuse montagne.

**"On n'est pas à vendre", mais...**

par Roch DESGAGNE  
"On n'est pas à vendre", répètent des propriétaires terriens de la Côte de Beauré, qui pourtant, on le sent bien à leur attitude, n'attendent que de trouver leur prix.

Si les terres ancestrales de la Seigneurie de Beauré ne sont pas toutes à vendre, plusieurs ont déjà changé de mains, et les acheteurs se font pressants, surtout depuis le développement du Mont Sainte-Anne en centre de ski et de villégiature.

La pression de la spéculation est forte tout autour de la majestueuse montagne, à Saint-Ferriol, à Sainte-Anne de Beauré et à Château-Richer. Les plus vieux possédants de ces villages pittoresques, des chefs de famille dans la soixantaine pour la plupart, cultivent plus les transactions que la terre. Ils sont un peu méfiants, de nature, et veulent savoir à qui ils parlent, surtout lorsqu'il est question de leur bien et des offres qui lui reçoivent de tout bord et tout côté.

A ce qu'on dit, il reste trois vrais cultivateurs dans le rang principal de Saint-Ferriol - les Neiges, deux Lachance et un Bilodeau, et l'on mentionne déjà qu'ils "branlent dans la manche pour l'automne", devant les offres alléchantes des spéculateurs. Il y a un an ou deux, on comptait de 25 à 30 bons habitants dans cette partie du village accroché au flanc est du Mont Sainte-Anne. Même à quatre milles plus loin, à Rivière-des-Roches, la pression des investisseurs se fait sentir, dit-on.

**La loterie du terroir**  
Si la terre et l'agriculture québécoise qui ne fera plus jamais vivre la province, disparaissent, on s'en soucie peu. Les gens veulent remplir le bas de laine, en touchant immédiatement le gros lot de la loterie du terroir.

On se dit que tout le monde ferait pareil, que la relève est disparue, que c'est le bon temps de vendre, question de calmer sa conscience sans doute.

Les trois citoyens de Sainte-Anne de Beauré et de Château-Richer, de qui j'ai réussi à arracher quelques détails, sont des personnages typiques de cette nouvelle ruée vers l'or du tourisme, un or qu'ils ne toucheront plus lorsqu'ils auront vendu leurs biens. L'un d'eux, les yeux brillants, prend un air de rentier, et parle en regardant vaguement vers la Côte de Beauré. On dirait qu'il monologue.

Un de ses voisins s'approche et se mêle un peu à la conversation. Lui aussi il est "en marche", comme on dit dans le langage populaire, et les propositions semblent vraiment le torturer.

"Lui, y s'est vendu!", lance le premier interlocuteur en pointant un troisième personnage, qui prend évidemment un petit air de culpabilité d'avoir laissé aller sa terre... mais le prix a dû être alléchant, car il se renferme dans un mutisme de satisfaction.

**"\$100,000 en montant"**  
Les terres se vendent dans les \$100,000 et plus, aujourd'hui, autour du Mont Sainte-Anne.

"Il y a dix ou quinze ans, un acheteur aurait pu avoir tout Saint-Ferriol pour 100,000 piastres", de l'église du village en descendant sur un bon quatre milles de long", affirment les gens de la côte.

Pour employer leur expression, les spéculateurs s'en viennent en balayant tout sur leur passage. Ils rencontrent bien une certaine résistance, mais finalement la puissance des dollars a raison de tout, y compris les sentiments.

Et ce n'est pas des Américains qui s'emparent des belles terres, ce sont des Québécois, de Québec et de Montréal. "Untel s'en vient, pour tout acheter", se disent entre eux les villageois.

Des spéculateurs, il y a en aussi sur place, et les propriétaires croient que ceux à qui ils ont refusé de vendre une première fois, leur envoient des acheteurs de la place, par la porte arrière.

Il y a quelques années, lorsque le projet du Mont Sainte-Anne fut lancé, on parlait des rapaces qui étaient déjà dans la place. Des politiciens et des fonctionnaires étaient soupçonnés de s'approprier les plus beaux sites. On retrouve encore de tels personnages, sur les lieux, parmi les acheteurs.

**"Y va s'passer quelque chose.."**

Un des cultivateurs est en négociation très sérieuse avec un groupe d'une dizaine de professeurs de l'Université du Québec, qui veulent sa terre pour y développer un ranch de chevaux de promenade. Bientôt, tous les professeurs de l'Université du Québec seront montés sur leurs grands chevaux, à entendre parler l'homme.

Les gens nagent en plein mystère, quant aux développements, à caractère touristique surtout, pouvant se produire tout autour de cette majestueuse montagne qui surplombe le Saint-Laurent.

Un propriétaire dont la terre est sur les hauteurs de la Côte de Beauré, "en beau terrain planche", croit que l'on projette même d'aménager un aéroport près du Mont Sainte-Anne.

**Retour à la terre**  
L'Association forestière Montmorency-Charlevoix est particulièrement active, et ses effectifs sont importants, comme si les gens de la région voulaient s'accrocher à la terre qui leur glisse des mains. Ils

(Suite à la page 2, 1re col.)

## Sauf pour les obligations d'épargne Le budget Turner "gelé"

par Jean-Paul GAGNE, de notre bureau d'Ottawa

Une seule mesure du budget présenté, lundi soir dernier, par le ministre des Finances, M. John Turner, pourra être conservée par suite du renversement du gouvernement, mercredi, et du déclenchement des élections générales.

Il s'agit de l'octroi de primes en argent sur les obligations d'épargne du Canada, de manière à porter leur rendement à 9 pour cent. M. Turner a déclaré qu'en sa qualité de ministre des Finances, il pouvait modifier à son gré les taux d'intérêt de telles obligations.

Toutes les autres modifications au régime d'impôt sur le revenu, tant des particuliers que des compagnies, ne pourront pas être mises en force.

Il en est ainsi d'ailleurs des changements aux droits de douane, à la taxe d'accise et à la taxe de vente fédérale annoncés dans le budget.

C'est ce qu'a révélé, hier, au cours d'une confé-

rence de presse, le ministre des Finances, M. John Turner.

M. Turner a justifié cette décision du gouvernement en disant que ce dernier n'avait fait que suivre la recommandation de ses conseillers constitutionnels.

Selon le ministre des Finances, le gouvernement ne peut pas mettre en vigueur ces modifications budgétaires pour la simple raison que le bud-

## Trudeau mise sur ses réalisations, Stanfield sur le gel des prix et Lewis sur des contrôles sélectifs

par Donald DOYLE, de notre bureau d'Ottawa

Les principaux hommes politiques du pays ont commencé, hier, à courir l'élection par le biais de telles conférences de presse formelles.

Premier en ligne, Pierre Elliott Trudeau a officiellement annoncé qu'il compte livrer une campagne électorale à la fois vigoureuse et dure, mais sans pour autant être violente.

Deux heures plus tard, Robert Stanfield déclarait qu'il compte modifier sa façon d'agir de manière à

présenter l'image d'un homme tranquille. M. Stanfield qui, d'ailleurs, est reconnu pour son sens de l'humour, ajoutait ensuite que sa tactique aura sûrement pour effet de prendre les gens par surprise.

Quant à David Lewis, il n'a absolument pas changé: il a toujours été un homme d'opposition au verbe facile et, en moins de cinq minutes, il a établi de façon très nette qu'il compte dénoncer avec beaucoup de vigueur l'inaction gouvernementale dans le secteur économique.

S'il est un point sur lequel les trois chefs politiques s'entendent, c'est bien sur le fait que le thème majeur de l'élection sera justement celui de l'inflation.

Répondant à diverses questions, M. Trudeau a laissé entendre que le gouvernement mise énormément sur son dossier des 18 derniers mois; il compte également sur la performance de l'économie canadienne, notamment quand elle est comparée avec celle des autres pays du monde occidental.

A l'inverse, rien ne va

get dans son ensemble à été rejeté par une majorité de députés.

Conformément à la tradition, Revenu Canada a commencé, dès le soir du budget, à percevoir les droits d'accise, les taxes d'accise et les droits de douane d'après les propositions budgétaires.

Le gouvernement n'a pas l'intention de recouvrer les recettes perdues par suite de l'application de taux ou de droits moindres, telles l'élimination de la taxe de vente de 12 pour cent sur les vêtements et les chaussures et de la taxe sur l'équipement lourd servant à la construction.

Par contre, M. Turner a déclaré que le gouvernement rembourserait toute majoration perçue par Revenu Canada, à compter du jour du budget jusqu'à 13h, heure avancée de l'Est, le 9 mai 1974, par suite de l'application de taux plus élevés... lors-

qu'il est possible évidemment d'identifier ceux qui ont eu à payer ces augmentations de taux ou de tarifs.

### LA POPULATION JUGERA

Le ministre des Finances s'est, entre autres, engagé à mettre en oeuvre la politique et les propositions de son budget advenant la réélection de son gouvernement, le 8 juillet.

M. Turner a expliqué que les libéraux se servent du budget pour démontrer à la population les intentions réelles du gouvernement en matière budgétaire; il s'est dit confiant que celle-ci reconnaîtra le bien-fondé de ce budget et appuiera conséquemment l'équipe libérale.

Le ministre a ajouté que, s'il est réélu, le gouvernement remettra en vigueur rétroactivement à la date prévue au budget du 6 mai dernier les modifications au régime d'impôt sur le revenu, avec le résultat que les contribuables ne perdraient rien de ce côté et que les sociétés se verraient imposer les mêmes surcharges (surtaxe de 10 pour cent, réaménagement de la fiscalité des sociétés pétrolières et minières) que celles initialement prévues dans le budget.

Quant aux taxes d'accise et aux droits qui avaient été modifiés en hausse (taxe sur les cigarettes, cigares, boissons alcooliques),

(Suite à la page 2, 3e col.)

à lire

**Elections françaises**  
Pour la première fois, depuis le 5 mai, le candidat de la gauche unie, M. François Mitterand, devance Giscard d'Estaing dans un sondage sur les intentions de l'électorat (51% contre 49%).  
page 29

**Dix-sept otages**  
Trois mutins de la prison d'Alexandrie détenaient encore 11 otages, ce matin, après l'expiration d'un ultimatum lancé aux autorités pour l'obtention d'un autocar leur permettant de s'enfuir. Hier matin, ils détenaient 17 personnes. Le médecin de la prison a été tué, trois autres otages blessés gravement et deux autres se sont enfuis.  
page 29

**ACFAS**  
La littérature radiophonique a été dilapidée depuis 1930 parce qu'aucune législation n'en protège la conservation.  
page 25

sommaire

Annonces classées 33 à 44  
A Québec aujourd'hui 31  
Arts et lettres 30-31-32  
Bandes dessinées 44  
Bridge 42  
Deux 45  
Economie-finances 14-15-16  
Horoscope 43  
Mot-mystère 33  
Mots croisés 39  
Page documentaire 22  
Patron 40  
Sport 8 à 12  
Télévision 32 et 45

la météo

Pluie légère aujourd'hui et nuageux, demain, dans les régions de Québec, Sept-Îles, Baie-Comeau, Rimouski, et Gaspé.

## Un autre désastre pour les pêcheurs québécois

par Louis Tardif, de notre bureau à Rimouski

Le feu a complètement détruit hier après-midi, à Gaspé, l'usine de transformation de poisson des Pêcheurs Unis du Québec, mettant ainsi quelque 125 travailleurs en chômage pour la saison qui vient et causant pour plus d'un demi-million de dollars de dégâts matériels.

C'est vers 13h que l'incendie a éclaté à l'usine située à Sandy Beach, à quelque deux milles du centre-ville. Le feu s'est vite étendu et les pompiers de Gaspé qui sont intervenus avec leurs 500 gallons d'eau, n'ont pu rien faire pour sauver quoi que ce soit.

Même secondés par ceux de Rivière-au-Renard, il leur a été impossible d'arroser suffisamment le brasier, l'aqueduc municipal ne se rendant pas jusqu'à cet endroit.

Ils ont dû se contenter, devant les quelque 300 curieux attirés sur les lieux, de protéger les deux complexes adjacents, l'entrepôt frigorifique du ministère de l'Industrie et du Commerce, Division des pêches, et l'usine de transformation de la B. C. Packers.

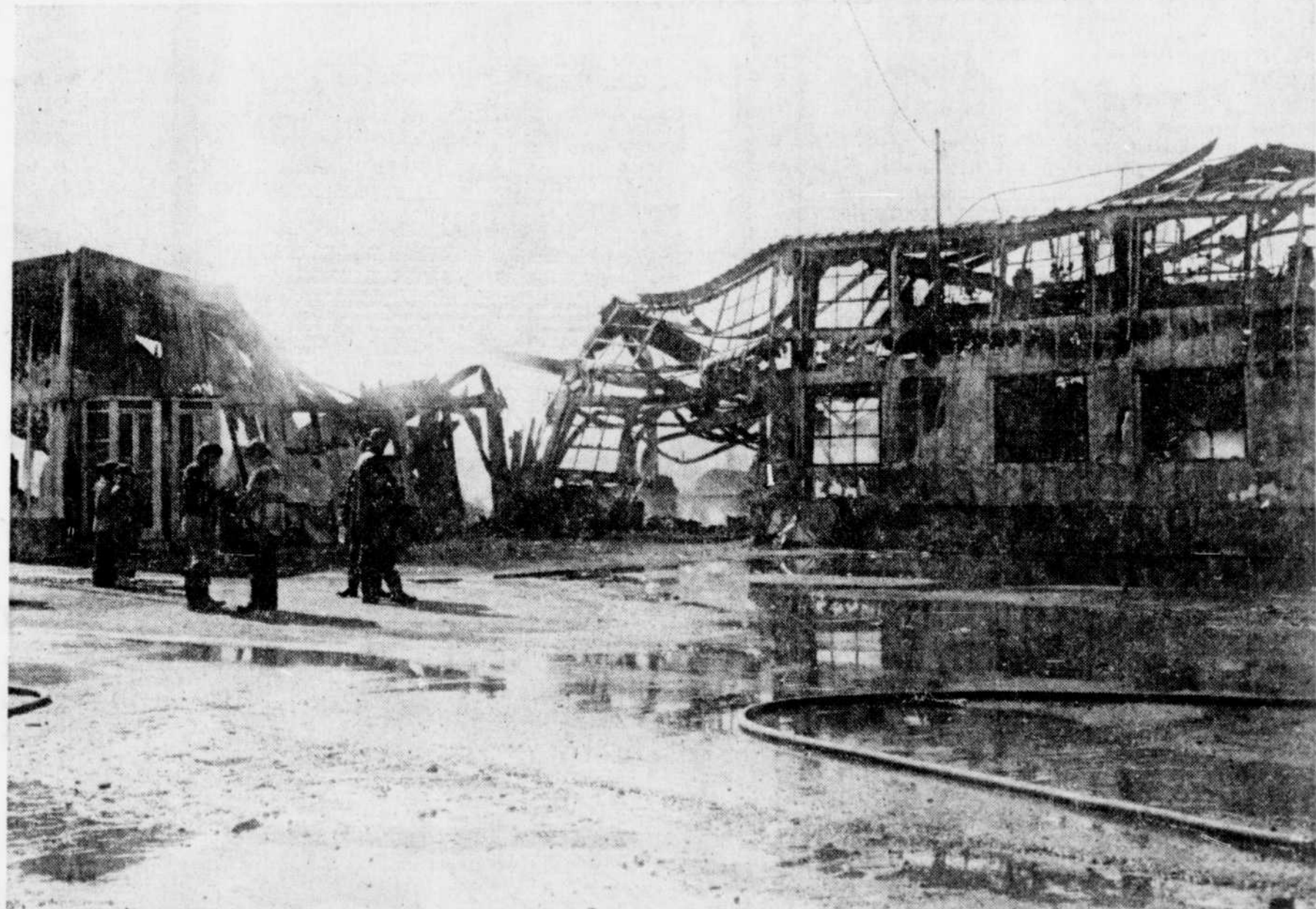
C'est donc une perte totale, dont cinq congélateurs loués au MIC et trois tranches mécaniques pour le hareng.

### HARENG

Au moment de l'incendie, une équipe d'ouvriers, des soudeurs surtout, s'affairaient à mettre l'usine en marche pour la saison de pêche de cette année.

Depuis trois ans, les PUQ avaient décidé de réorienter leur production à cet endroit et de se spécialiser seulement dans le filet de hareng congelé pour l'Europe et le filet marin pour les

(Suite à la page 2, 2e col.)



**125 chômeurs**  
Un incendie a complètement détruit, hier à Gaspé, l'usine de transformation de poisson des Pêcheurs Unis du Québec, mettant ainsi quelque 125 travailleurs en chômage. Les dommages s'élèvent à plus de \$500,000.

## La procédure de destitution du président Nixon est engagée

WASHINGTON (d'après PA, AFP, UPI et Reuter)— L'enquête préliminaire du président Nixon est commencée, tandis que des voix de plus en plus nombreuses s'élèvent maintenant des milieux conservateurs pour demander son départ.

La commission judiciaire de la Chambre des représentants s'est en effet transformée, hier, en juge d'instruction qui au-

ra à établir les motifs précis de mise en accusation du président de la République.

Il appartiendra par la suite à la Chambre des représentants de choisir, dans la preuve soumise, quelles accusations seront alors portées contre M. Nixon et sur lesquelles le Sénat, transformé en haute cour, aura à établir sa culpabilité ou son innocence.

Le président de la commission, le représentant démocrate Peter Rodino, et le vice-président, le républicain Edward Hutchinson, ont, devant les caméras de télévision, signalé l'importance pour l'intégrité des institutions de l'enquête en cours, ainsi que les critères qui doivent guider les membres de la commission. "Il faut laisser de côté les considérations politiques ordinaires pour se com-

porter en juristes", a déclaré M. Hutchinson.

Cette cérémonie n'a duré qu'une demi-heure après laquelle la commission a décrété le huis clos.

De source proche de la commission, on déclare qu'elle a immédiatement orienté ses travaux vers le coeur du problème, une conversation primordiale entre le président Nixon, l'ancien ministre de la

Justice John Mitchell, et l'ancien secrétaire général de la Maison-Blanche, M. H. R. Haldeman, tenue en avril 1972, deux mois avant le cambriolage du Watergate.

La Maison-Blanche a toujours refusé de remettre l'enregistrement de cette réunion. Ce qui suppose une implication du chef de l'Etat, beaucoup

(Suite à la page 2, 1re col.)

## La procédure de destitution...

(Suite de la première page)

plus profonde que celle estimée jusqu'à aujourd'hui.

En effet, jusqu'à maintenant, l'attention de l'opinion publique s'était portée sur le problème suivant: oui ou non l'héritier d'Abraham Lincoln a-t-il cherché à étouffer le cambriolage du siège du Parti démocrate? Il n'a pas encore été sérieusement envisagé que le président Nixon ait été au courant à l'avance des opérations d'espionnage qui ont conduit au cambriolage.

Cette conversation d'avril 1972 a eu lieu peu après que M. Mitchell ait participé, le 30 mars 1972, à une réunion du comité pour la réélection du président Nixon, dont il était le président, où il a été question de rassembler 250.000 dollars dans le but de financer une opération de renseignement.

D'ailleurs, la commission sénatoriale d'enquête sur l'affaire du Watergate, rejetée à l'ombre par les travaux de la commission Rodino, semble être effectivement arrivée à la conclusion de la culpabilité de M. Nixon.

### HAIG

Par ailleurs, la commission sénatoriale a rejeté à l'unanimité l'argument du privilège de l'exécutif avancé par le général Alexander Haig, secrétaire général de la Maison-Blanche, pour éviter de répondre aux questions des enquêteurs du Sénat et lui a ordonné de comparaître de nouveau.

Le sénateur Sam Ervin, qui préside la commission, a précisé qu'une action judiciaire pour outrage au Congrès serait engagée si le général Haig réitérait son refus de répondre aux questions de la commission.

La commission d'enquête actuellement sur les contributions électorales illégales du trust ITT et de l'industrie laitière américaine à la campagne électorale du président Nixon.

"Le président n'a aucun pouvoir pour ordonner au général Haig de soustraire des informations sur des activités ou contributions politiques ou des faits illégaux", a déclaré le sénateur Ervin.

### FORD

L'escapade de l'affaire du Watergate a provoqué, cette semaine, un nouveau raz de marée de pressions sur la Maison-Blanche, appelant à la démission du président des Etats-Unis.

La double hantise d'un inévitable affrontement d'envergure entre la présidence et le Congrès devant la Cour suprême d'une part, les probabilités croissantes d'un "impeachment" de M. Nixon ont encouragé le vice-président Gerald Ford à formuler envers celui qui l'a choisi comme héritier présomptif, les critiques les plus acerbes depuis son accession à la vice-présidence.

L'affaire du Watergate, a-t-il dit, a provoqué "une érosion de la confiance dans notre gouvernement fédéral... qui a atteint les proportions d'une crise".

Parlant à Chicago, M. Ford a déclaré: "Il est temps de mettre plus de vérité dans la politique. Le moment est venu pour ceux qui sont dans la vie politique de regarder la vie en face et de dire la vérité."

"S'il est facile de supprimer des épithètes injurieuses d'une page imprimée, a poursuivi le second personnage de la République, en faisant allusion aux mots grossiers effacés dans les transcriptions des conversations de la Maison-Blanche, il n'est pas possible de le faire dans l'esprit des gens d'un simple geste de la main."

"On n'est pas à..."

(Suite de la première page)

parlent de protection de la forêt et de l'environnement, et de plantation d'arbres.

Heureusement qu'il reste encore des gens, comme M. et Mme Albert Roy, qui sont établis le long de la route Royale, et qui tiennent à leur terre comme à la prunelle de leurs yeux. "C'est une terre fertile, qui donne des légumes succulents, sans produits chimiques", dit Mme Roy, tout en décrivant la beauté du décor.

Un décor incomparable, qu'il faut préserver, celui de la nouvelle Suisse québécoise. Pourtant, comme le soulignait récemment le ministre Raymond Mailloux, il est urgent de tirer le meilleur avantage possible de cette transformation, surtout face à une économie stagnante et une agriculture qui perichite.

Le député de Charlevoix parlait alors de l'établissement, entre deux centres de ski, promis à une renommée internationale, du premier casino du Québec.

## Trudeau mise sur ses...

(Suite de la première page)

plus pour Robert Stanfield. "Quiconque a vraiment à cœur les intérêts du pays, a-t-il dit, voudra sûrement mettre au rancart cette administration ternie, déchirée, épuisée. Quiconque a vraiment à cœur les intérêts du pays voudra lui voir connaître enfin un nouveau départ et une nouvelle orientation".

Le chef conservateur propose un gel des prix et des salaires d'une durée maximale de 90 jours, gel qui entrerait en vigueur peu après son arrivée au pouvoir. Ce premier régime serait suivi d'une série de contrôles souples et flexibles dont la durée, s'étendrait sur 18 mois environ.

David Lewis, pour sa part, est arrivé non pas avec sa liste d'emplètes, mais plutôt avec ses factures. Etablissant hors de tout doute qu'il compte mener campagne dans le style des "quêteux à cheval", il a livré divers chiffres à la consommation publique.

Ainsi, en octobre 1972, c'est-à-dire au moment même où les libéraux étaient reportés au pouvoir, la douzaine d'oeufs se vendait \$0.57. Aujourd'hui, elle est à \$0.85. Le cinq livres de farine est passé de \$0.62 à \$0.84, le 10 livres de pommes de terre de \$0.57 à \$1.20 tandis que le prix des maisons dans des municipalités telles que Toronto, Vancouver, Ottawa passait des environs de \$30.000 à \$50.000 ou \$55.000.

Si Lewis dénonce avec acharnement l'incurie gouvernementale, il en fait tout autant à l'endroit du régime de gel des conservateurs. Il propose, pour sa part, des contrôles sélectifs de même qu'un taux d'intérêt de 6 pour cent pour le financement de l'habitation.

Les deux chefs de l'opposition ont également dénoncé l'attitude toute récente de M. Trudeau, selon laquelle le budget est tombé à l'eau à cause du renversement. Dans l'optique de M. Lewis, M. Trudeau et Turner se livrent à un chantage éhonté, tandis que M. Stanfield affirme que M. Trudeau n'a qu'à passer de la parole aux actes, donc qu'il doit continuer à gouverner. Si tel est le cas, soutient M. Stanfield, les Canadiens n'ont rien à craindre et le gouvernement pourra percevoir toutes les sommes d'argent qui lui sont dues, que les lois aient été adoptées ou pas.

M. Trudeau a effectivement prétendu devant un auditoire national que le Canada a toujours un gouvernement et que celui-ci compte gouverner avec vigueur jusqu'au 8 juillet. Il a également déclaré en matinée qu'il n'a cependant aucun pouvoir législatif pour forcer les grandes compagnies pétrolières à payer le montant de la taxe sur les exportations. Pour M. Stanfield et Lewis, cela constitue un non-sens.

Dans un autre ordre d'idées, les trois hommes politiques portent un intérêt particulier au Québec. Tandis que David Lewis prétend que la situation de son parti est meilleure qu'elle ne l'a jamais été, Robert Stanfield affirme qu'il a l'intention de jouer un rôle actif dans la province et de se montrer devant l'électorat. Tous deux ont aussi fait leur profession de foi dans le fédéralisme, M. Lewis en affirmant que le NPQ n'a aucun lien avec le PQ en tant que parti, M. Stanfield en faisant que tous ses conseillers doivent être fédéralistes convaincus.

M. Trudeau s'est pour sa part défendu de mener une campagne raciste sur le dos des conservateurs. Prenant à preuve un article publié dans un journal de Toronto, il a réaffirmé que certains organisateurs conservateurs québécois se disent séparatistes ou souverainistes. Finalement, M. Trudeau a rappelé que certains candidats toriens ont mené une campagne raciste en 1968. M. Stanfield a répliqué à ceci en mettant le premier ministre en garde contre ses tactiques de 1968 et 1972 et en lui disant de ne plus jamais chercher à prétendre qu'il est "mou" à l'endroit du Québec.

En somme, accusations et contre-accusations ont fusé tout au long de la journée et cela ira en s'amplifiant pendant les deux prochains mois.

La véritable campagne à l'échelle nationale débutera dans la semaine du 20 et M. Trudeau, pour un, a indiqué qu'il compte se déplacer de façon constante pendant six ou huit semaines.

## Sauf pour les obligations... (Suite de la première page)

ques, grosses voitures, bateaux, motocyclettes), ou encore en baisse (vêtements, chaussures, matériels de construction), elles seront remises en vigueur lors de la reconfirmation des intentions budgétaires du gouvernement.

M. Turner s'est défendu d'avoir pris une décision politique en adoptant cette position de ne mettre en vigueur aucune des mesures budgétaires annoncées le 6 mai, à l'exception des primes sur le rendement des obligations d'épargne du Canada. Il a répété à plusieurs reprises qu'il n'a fait que se plier aux directives des conseillers du gouvernement.

### M. STANFIELD

Le chef conservateur, M.

Robert Stanfield, croit, de son côté, que le gouvernement sera jugé pour l'ensemble de sa politique économique et principalement pour sa faillite à contraindre l'inflation. Concernant le budget, M. Stanfield a indiqué que son parti éliminerait la taxe de vente sur le vêtement de même que la taxe sur les matériaux de construction.

Concernant les modifications au régime d'impôt sur le revenu, M. Stanfield ne s'est pas engagé à les réaliser, mais a promis de les considérer dans l'élaboration du budget que présenterait un nouveau gouvernement conservateur si son parti est élu le 8 juillet. Il a cependant promis d'augmenter le revenu des petits salariés dès sa prise du pouvoir.

Le chef conservateur a souligné, au cours de sa conférence de presse, que la situation économique du pays pourra avoir changé d'ici à ce qu'il présente son nouveau budget. Précédemment, M. Turner avait évoqué les mêmes raisons pour refuser de répondre à une question d'un journaliste sur l'aspect expansionniste, restrictionniste ou neutre que pourrait avoir son éventuel budget, advenant la réélection des libéraux. M. Turner a qualifié son budget actuel de neutre.

M. Stanfield a, en outre, déclaré que, si la politique économique de son parti est déjà largement élaborée, telle sa position en matière de contrôle de l'inflation, il se promettrait de la définir davantage

tout au cours de sa prochaine campagne.

### M. LEWIS

Pour sa part, le chef néo-démocrate a critiqué sévèrement MM. Trudeau et Turner, qu'il a accusés de jouer à la politique sur le dos des citoyens qui seront ainsi privés pour un temps des mesures comprises dans le budget, mesures que le Revenu Canada avait d'ailleurs commencé à appliquer.

M. Lewis a déclaré que MM. Trudeau et Turner, en prenant cette décision, sont allés plus bas qu'ils n'étaient jamais allés auparavant.

Courrier de la deuxième classe - Enregistrement No 1206.

## Un autre

### désastre...

(Suite de la première page) marchés ontariens et américains.

A part donc les 125 travailleurs de l'usine, en chômage forcé pour l'instant, il y aura aussi les pêcheurs qui seront éprouvés, mais de façon moindre.

Selon le directeur général des P.U.Q., M. Guy Bernier, la majorité de l'approvisionnement de hareng était assuré par la B.C. Packers et la H. B. Nickerson. Ces dernières pourront, si les P.U.Q. ne peuvent transformer leurs prises, les vendre dans les Maritimes.

Le reste venait des pêcheurs côtiers membres des P.U.Q. Ces derniers pourront changer d'espèces de poissons et faire traiter leurs prises dans les autres usines, Rivières - au Renard, Saint-Maurice ou Paspébiac.

On pourrait y faire aussi du hareng salé.

### RECONSTITUTION

M. Bernier a été formel. Il est certain que les P.U.Q. vont reconstruire à Gaspé, mais les modalités restent à déterminer à la prochaine réunion des administrateurs de la fédération coopérative, le 19 mai.

Quant à l'endroit, l'usine sera peut-être érigée plus près du quai.

On sait que le fédéral a commencé la réfection de ce dernier, il y a une semaine. Des travaux de plus d'un quart de millions de dollars y seront effectués.

Le chantier maritime des P.U.Q. à Gaspé, n'a pas été touché, étant situé à un autre endroit.

### TROISIEME DESASTRE

C'est le troisième désastre que les pêcheurs québécois du golfe Saint-Laurent ont à subir depuis le début de l'année.

En février, le chalutier Grosse Ile, de la Gorton Pew aux îles-de-la-Madeleine, coulait à pic au large de Terre-Neuve avec 450.000 livres de poissons.

Une semaine plus tard, l'usine de transformation de poisson de fond de la Coopérative centrale des Îles était la proie des flammes à Etang du Nord. Résultats: \$200.000 de dégâts et 150 travailleurs en chômage.

Depuis, la Coopérative des Îles a signé un protocole d'entente avec les P.U.Q. et des comités conjoints sont à étudier avec des fonctionnaires des centres de main d'oeuvre (Ottawa et Québec), des projets de recyclage et de perfectionnement de la main d'oeuvre, en attendant que l'usine soit reconstruite à Cap-aux-Meules.

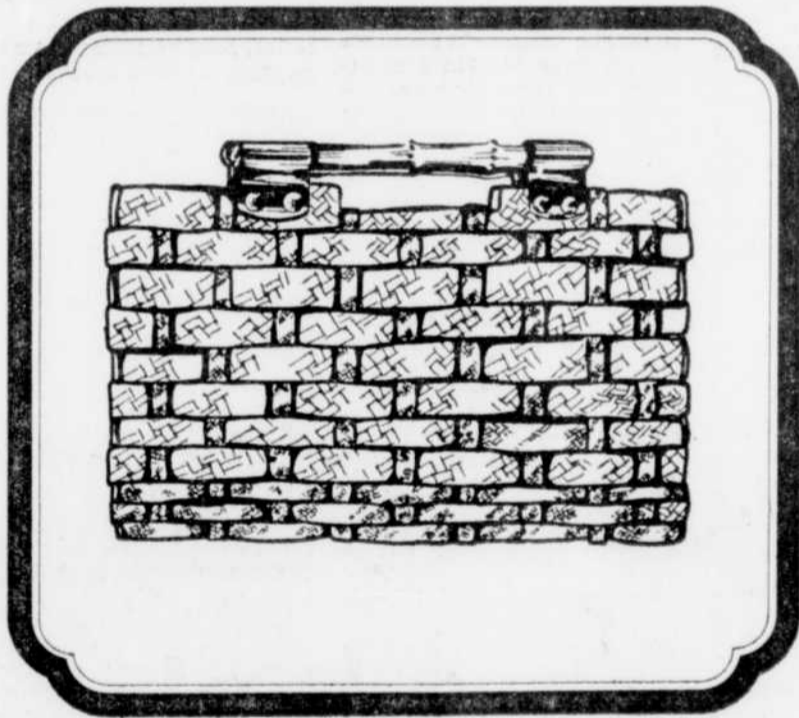
Des comités semblables seront formés à Gaspé, selon M. Bernier.

L'origine du sinistre d'hier à Gaspé n'est pas encore déterminé, mais il semble vraisemblable, selon certains témoignages, que tout ait été provoqué par des étincelles provenant de torches à souder.



## les carrés de coton

On les voit partout: noués, drapes ou enroulés. Mille et un dessins. Tous les coloris sur naturel. Importés de France. Elle en voudra plusieurs! \$3.99



## le pantabas bikini

Signé Cameo, le pantabas à jambes diaphanes. Galbe en souplesse. En beauté. Culotte au minimum. Fine maille de nylon en teintes actuelles. Tailles: Court, moyen ou long. \$2.25



## le chemisier de voile

Fleurs à foison sur chemisier en voile de coton et polyester. Empiècement à la pointe. Pastels doux sur blanc. Tailles: 8 à 16. \$12.



## le sac de paille tressée

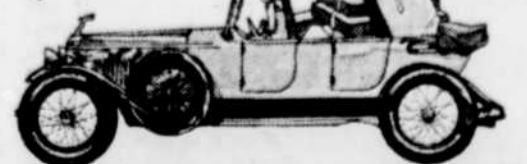
D'Italie, un vaste sac en paille naturelle tissée gros. Poignée de bambou. Pression géante pour fermer. En exclusivité. \$25.



## les verres nuancés

Super-lunettes à offrir pour voir grand et gai. Les verres passent graduellement d'une nuance à l'autre. Notre importation exclusive. \$9.

12 mai, fête des mères



emballage cadeau gratuit

**simons**  
place de l'hôtel-de-ville / place sainte-foy

# économie et finance

## Forte reprise de la cote à Wall Street

NEW YORK (AFP, PA) — Les cours se sont fortement redressés hier, à Wall Street, où l'activité était plus importante qu'au cours des dernières journées. L'indice des valeurs industrielles était en avance de plusieurs points dès l'ouverture de la session et ses gains se sont confirmés par la suite, de sorte qu'à la clôture il enregistrait un bénéfice de près de 15 points. Les milieux financiers attribuent ce redressement à la publication jeudi matin de statistiques indiquant un ralentissement de la hausse des prix de gros. L'indice Dow Jones de 30 valeurs industrielles a monté de 14,78 et atteint 865,77 et le virement a été de 14,71 millions d'actions.

MONTREAL (PC) — La Bourse de Montréal était à la hausse hier et l'activité y était faible. Le virement a été de 861,500 actions, contre 707,300 actions la veille. Les banques ont monté de 4,02 à 255,69, les valeurs industrielles, de 3,75 à 214,13, l'indice composé a monté de 3,12 à 202,39, les papeteries ont monté de .99 à 126,05 et les services publics, de .58 à 132,46. Power Corp., dont 15,460 actions ont été négociées, a été le titre industriel le plus actif et sa cote a monté de 3-8 à \$11 1/4. Mount Jamie, dont 39,000 actions ont été transigées, a été le titre minier le plus actif et sa cote a monté de un cent à 22 cents. Imasco a terminé en hausse de 1-4 à \$28, sur un virement de 350 actions.

TORONTO (PC) — Les investisseurs à la Bourse de Toronto ont considéré, jeudi, comme une bonne nouvelle la défaite du gouvernement libéral. Et c'est ainsi qu'une reprise considérable s'est manifestée sur ce marché jeudi. Les prix ont monté, mais le virement, bien que supérieur à celui de la veille, n'a pas été élevé. La défaite du gouvernement signifie, entre autres choses, que le budget Turner n'est pas approuvé. Ce budget comportait des mesures que des sociétés ne priaient guère et il avait fait baisser la Bourse, mais la situation sur le parquet a changé jeudi. La Bourse de Toronto a gagné du terrain au cours de toute la séance, même après que la Banque de Commerce eut annoncé qu'elle faisait passer son taux préférentiel de 10,1-2 p.c. à 11 p.c. Le virement a été de 1,750,000 actions.

# statistiques boursières

**Titres les plus actifs sur les marchés de Montréal**

Titres	Ventes	Haut	Bas	Fer.	Chang.
Alcan	10350	121 1/2	117 1/2	121 1/2	+1 1/2
Alcan	5600	80	77	77	-3
Comp. Hdg.	3500	49 1/2	48 1/2	49 1/2	+1 1/2
Comp. Hdg.	15400	11 1/2	11	11 1/2	+1 1/2
Imp. Oil	14730	53 1/2	51 1/2	53 1/2	+2 1/2
Imp. Oil	14730	53 1/2	51 1/2	53 1/2	+2 1/2
Imp. Oil	14730	53 1/2	51 1/2	53 1/2	+2 1/2
Imp. Oil	14730	53 1/2	51 1/2	53 1/2	+2 1/2
Imp. Oil	14730	53 1/2	51 1/2	53 1/2	+2 1/2
Imp. Oil	14730	53 1/2	51 1/2	53 1/2	+2 1/2

**INDUSTRIELLES**

Titres	Ventes	Haut	Bas	Fer.	Chang.
Alcan	10350	121 1/2	117 1/2	121 1/2	+1 1/2
Alcan	5600	80	77	77	-3
Comp. Hdg.	3500	49 1/2	48 1/2	49 1/2	+1 1/2
Comp. Hdg.	15400	11 1/2	11	11 1/2	+1 1/2
Imp. Oil	14730	53 1/2	51 1/2	53 1/2	+2 1/2
Imp. Oil	14730	53 1/2	51 1/2	53 1/2	+2 1/2
Imp. Oil	14730	53 1/2	51 1/2	53 1/2	+2 1/2
Imp. Oil	14730	53 1/2	51 1/2	53 1/2	+2 1/2
Imp. Oil	14730	53 1/2	51 1/2	53 1/2	+2 1/2
Imp. Oil	14730	53 1/2	51 1/2	53 1/2	+2 1/2

**MINES**

Titres	Ventes	Haut	Bas	Fer.	Chang.
Alcan	10350	121 1/2	117 1/2	121 1/2	+1 1/2
Alcan	5600	80	77	77	-3
Comp. Hdg.	3500	49 1/2	48 1/2	49 1/2	+1 1/2
Comp. Hdg.	15400	11 1/2	11	11 1/2	+1 1/2
Imp. Oil	14730	53 1/2	51 1/2	53 1/2	+2 1/2
Imp. Oil	14730	53 1/2	51 1/2	53 1/2	+2 1/2
Imp. Oil	14730	53 1/2	51 1/2	53 1/2	+2 1/2
Imp. Oil	14730	53 1/2	51 1/2	53 1/2	+2 1/2
Imp. Oil	14730	53 1/2	51 1/2	53 1/2	+2 1/2
Imp. Oil	14730	53 1/2	51 1/2	53 1/2	+2 1/2

**Cours moyens à Montréal**

Ind.	S.P.	Ind.	S.P.	Ind.	S.P.
Jeu.	214.13	132.46	255.69	202.39	126.05
Mer.	210.38	131.88	251.67	199.27	125.06
Sem. dem.	22.94	135.01	259.30	206.43	124.56
Mois dem.	241.01	144.78	277.21	222.86	135.75
Haut 1974	255.23	151.81	293.88	238.67	144.80
Bas 1974	212.74	132.15	240.77	201.08	120.74
Haut 1973	273.42	162.27	293.99	256.47	156.46
Bas 1973	215.44	132.17	243.06	206.22	125.74

**INDUSTRIELLES**

Titres	Ventes	Haut	Bas	Fer.	Chang.
Alcan	10350	121 1/2	117 1/2	121 1/2	+1 1/2
Alcan	5600	80	77	77	-3
Comp. Hdg.	3500	49 1/2	48 1/2	49 1/2	+1 1/2
Comp. Hdg.	15400	11 1/2	11	11 1/2	+1 1/2
Imp. Oil	14730	53 1/2	51 1/2	53 1/2	+2 1/2
Imp. Oil	14730	53 1/2	51 1/2	53 1/2	+2 1/2
Imp. Oil	14730	53 1/2	51 1/2	53 1/2	+2 1/2
Imp. Oil	14730	53 1/2	51 1/2	53 1/2	+2 1/2
Imp. Oil	14730	53 1/2	51 1/2	53 1/2	+2 1/2
Imp. Oil	14730	53 1/2	51 1/2	53 1/2	+2 1/2

**INDUSTRIELLES**

Titres	Ventes	Haut	Bas	Fer.	Chang.
Alcan	10350	121 1/2	117 1/2	121 1/2	+1 1/2
Alcan	5600	80	77	77	-3
Comp. Hdg.	3500	49 1/2	48 1/2	49 1/2	+1 1/2
Comp. Hdg.	15400	11 1/2	11	11 1/2	+1 1/2
Imp. Oil	14730	53 1/2	51 1/2	53 1/2	+2 1/2
Imp. Oil	14730	53 1/2	51 1/2	53 1/2	+2 1/2
Imp. Oil	14730	53 1/2	51 1/2	53 1/2	+2 1/2
Imp. Oil	14730	53 1/2	51 1/2	53 1/2	+2 1/2
Imp. Oil	14730	53 1/2	51 1/2	53 1/2	+2 1/2
Imp. Oil	14730	53 1/2	51 1/2	53 1/2	+2 1/2

**INDUSTRIELLES**

Titres	Ventes	Haut	Bas	Fer.	Chang.
Alcan	10350	121 1/2	117 1/2	121 1/2	+1 1/2
Alcan	5600	80	77	77	-3
Comp. Hdg.	3500	49 1/2	48 1/2	49 1/2	+1 1/2
Comp. Hdg.	15400	11 1/2	11	11 1/2	+1 1/2
Imp. Oil	14730	53 1/2	51 1/2	53 1/2	+2 1/2
Imp. Oil	14730	53 1/2	51 1/2	53 1/2	+2 1/2
Imp. Oil	14730	53 1/2	51 1/2	53 1/2	+2 1/2
Imp. Oil	14730	53 1/2	51 1/2	53 1/2	+2 1/2
Imp. Oil	14730	53 1/2	51 1/2	53 1/2	+2 1/2
Imp. Oil	14730	53 1/2	51 1/2	53 1/2	+2 1/2

**INDUSTRIELLES**

Titres	Ventes	Haut	Bas	Fer.	Chang.
Alcan	10350	121 1/2	117 1/2	121 1/2	+1 1/2
Alcan	5600	80	77	77	-3
Comp. Hdg.	3500	49 1/2	48 1/2	49 1/2	+1 1/2
Comp. Hdg.	15400	11 1/2	11	11 1/2	+1 1/2
Imp. Oil	14730	53 1/2	51 1/2	53 1/2	+2 1/2
Imp. Oil	14730	53 1/2	51 1/2	53 1/2	+2 1/2
Imp. Oil	14730	53 1/2	51 1/2	53 1/2	+2 1/2
Imp. Oil	14730	53 1/2	51 1/2	53 1/2	+2 1/2
Imp. Oil	14730	53 1/2	51 1/2	53 1/2	+2 1/2
Imp. Oil	14730	53 1/2	51 1/2	53 1/2	+2 1/2

**INDUSTRIELLES**

Titres	Ventes	Haut	Bas	Fer.	Chang.
Alcan	10350	121 1/2	117 1/2	121 1/2	+1 1/2
Alcan	5600	80	77	77	-3
Comp. Hdg.	3500	49 1/2	48 1/2	49 1/2	+1 1/2
Comp. Hdg.	15400	11 1/2	11	11 1/2	+1 1/2
Imp. Oil	14730	53 1/2	51 1/2	53 1/2	+2 1/2
Imp. Oil	14730	53 1/2	51 1/2	53 1/2	+2 1/2
Imp. Oil	14730	53 1/2	51 1/2	53 1/2	+2 1/2
Imp. Oil	14730	53 1/2	51 1/2	53 1/2	+2 1/2
Imp. Oil	14730	53 1/2	51 1/2	53 1/2	+2 1/2
Imp. Oil	14730	53 1/2	51 1/2	53 1/2	+2 1/2

**INDUSTRIELLES**

Titres	Ventes	Haut	Bas	Fer.	Chang.
Alcan	10350	121 1/2	117 1/2	121 1/2	+1 1/2
Alcan	5600	80	77	77	-3
Comp. Hdg.	3500	49 1/2	48 1/2	49 1/2	+1 1/2
Comp. Hdg.	15400	11 1/2	11	11 1/2	+1 1/2
Imp. Oil	14730	53 1/2	51 1/2	53 1/2	+2 1/2
Imp. Oil	14730	53 1/2	51 1/2	53 1/2	+2 1/2
Imp. Oil	14730	53 1/2	51 1/2	53 1/2	+2 1/2
Imp. Oil	14730	53 1/2	51 1/2	53 1/2	+2 1/2
Imp. Oil	14730	53 1/2	51 1/2	53 1/2	+2 1/2
Imp. Oil	14730	53 1/2	51 1/2	53 1/2	+2 1/2

**INDUSTRIELLES**

Titres	Ventes	Haut	Bas	Fer.	Chang.
Alcan	10350	121 1/2	117 1/2	121 1/2	+1 1/2
Alcan	5600	80	77	77	-3
Comp. Hdg.	3500	49 1/2	48 1/2	49 1/2	+1 1/2
Comp. Hdg.	15400	11 1/2	11	11 1/2	+1 1/2
Imp. Oil	14730	53 1/2	51 1/2	53 1/2	+2 1/2
Imp. Oil	14730	53 1/2	51 1/2	53 1/2	+2 1/2
Imp. Oil	14730	53 1/2	51 1/2	53 1/2	+2 1/2
Imp. Oil	14730	53 1/2	51 1/2	53 1/2	+2 1/2
Imp. Oil	14730	53 1/2	51 1/2	53 1/2	+2 1/2
Imp. Oil	14730	53 1/2	51 1/2	53 1/2	+2 1/2

**INDUSTRIELLES**

Titres	Ventes	Haut	Bas	Fer.	Chang.
Alcan	10350	121 1/2	117 1/2	121 1/2	+1 1/2
Alcan	5600	80	77	77	-3
Comp. Hdg.	3500	49 1/2	48 1/2	49 1/2	+1 1/2
Comp. Hdg.	15400	11 1/2	11	11 1/2	+1 1/2
Imp. Oil	14730	53 1/2	51 1/2	53 1/2	+2 1/2
Imp. Oil	14730	53 1/2	51 1/2	53 1/2	+2 1/2
Imp. Oil	14730	53 1/2	51 1/2	53 1/2	+2 1/2
Imp. Oil	14730	53 1/2	51 1/2	53 1/2	+2 1/2
Imp. Oil	14730	53 1/2	51 1/2	53 1/2	+2 1/2
Imp. Oil	14730	53 1/2	51 1/2	53 1/2	+2 1/2

**INDUSTRIELLES**

Titres	Ventes	Haut	Bas	Fer.	Chang.
Alcan	10350	121 1/2	117 1/2	121 1/2	+1 1/2
Alcan	5600	80	77	77	-3
Comp. Hdg.	3500	49 1/2	48 1/2	49 1/2	+1 1/2
Comp. Hdg.	15400	11 1/2	11	11 1/2	+1 1/2
Imp. Oil	14730	53 1/2	51 1/2	53 1/2	+2 1/2
Imp. Oil	14730	53 1/2	51 1/2	53 1/2	+2 1/2
Imp. Oil	14730	53 1/2	51 1/2	53 1/2	+2 1/2
Imp. Oil	14730	53 1/2	51 1/2	53 1/2	+2 1/2
Imp. Oil	14730	53 1/2	51 1/2	53 1/2	+2 1/2
Imp. Oil	14730	53 1/2	51 1/2	53 1/2	+2 1/2

**INDUSTRIELLES**

Titres	Ventes	Haut	Bas	Fer.	Chang.
Alcan	10350	121 1/2	117 1/2	121 1/2	+1 1/2
Alcan	5600	80	77	77	-3
Comp. Hdg.	3500	49 1/2	48 1/2	49 1/2	+1 1/2
Comp. Hdg.	15400	11 1/2	11	11 1/2	+1 1/2
Imp. Oil	14730	53 1/2	51 1/2	53 1/2	+2 1/2
Imp. Oil	14730	53 1/2	51 1/2	53 1/2	+2 1/2
Imp. Oil	14730	53 1/2	51 1/2	53 1/2	+2 1/2
Imp. Oil	14730	53 1/2	51 1/2	53 1/2	+2 1/2
Imp. Oil	14730	53 1/2	51 1/2	53 1/2	+2 1/2
Imp. Oil	14730	53 1/2	51 1/2	53 1/2	+2 1/2

**INDUSTRIELLES**

Titres	Ventes	Haut	Bas	Fer.	Chang.
Alcan	10350	121 1/2	117 1/2	121 1/2	+1 1/2
Alcan	5600	80	77	77	-3
Comp. Hdg.	3500	49 1/2	48 1/2	49 1/2	+1 1/2
Comp. Hdg.	15400	11 1/2	11	11 1/2	+1 1/2
Imp. Oil	14730	53 1/2	51 1/2	53 1/2	+2 1/2
Imp. Oil	14730	53 1/2	51 1/2	53 1/2	+2 1/2
Imp. Oil	14730	53 1/2	51 1/2	53 1/2	+2 1/2
Imp. Oil	14730	53 1/2	51 1/2	53 1/2	+2 1/2
Imp. Oil	14730	53 1/2	51 1/2	53 1/2	+2 1/2
Imp. Oil	14730	53 1/2	51 1/2	53 1/2	+2 1/2

**INDUSTRIELLES**

Titres	Ventes	Haut	Bas	Fer.	Chang.
Alcan	10350	121 1/2	117 1/2	121 1/2	+1 1/2
Alcan	5600	80	77	77	-3
Comp. Hdg.	3500	49 1/2	48 1/2	49 1/2	+1 1/2
Comp. Hdg.	15400	11 1/2	11	11 1/2	+1 1/2
Imp. Oil	14730	53 1/2	51 1/2	53 1/2	+2 1/2
Imp. Oil	14730	53 1/2	51 1/2	53 1/2	+2 1/2
Imp. Oil	14730	53 1/2	51 1/2	53 1/2	+2 1/2
Imp. Oil	14730	53 1/2	51 1/2	53 1/2	+2 1/2
Imp. Oil	14730	53 1/2	51 1/2		



## les fêtes du printemps

4 au 12 mai 1974

### QUEBEC METROPOLITAIN

10h à 16h30: KIOSQUES D'EXPOSITION, peinture, photos, artisanat, spectacles et SOIREE DU MERITE, salle académique de l'école Jacques-Cartier, 20 boul. Charest-Est.

13h à 17h: EXPO-PEINTURE, 1050 boul. Masson, Les Saules.

13h à 22h: EXPO-CULTURELLE ET EDUCATIVE, sous-sol de l'église St-André, Neufchâtel.

14h à 21h: LA RUCHE, un événement de métiers d'arts, La Solidarité, 925 chemin St-Louis.

15h: LES BALLETS CLASSIQUES (atelier), Centre Mgr Marcoux.

17h30: KERMESSE GASTRONOMIQUE INTERNATIONALE, Pavillon des Congrès parc de l'Exposition (Adultes: \$1.00, enfants: \$0.50).

14h à 22h: BRICOLAGE ET EXPOSITION DE PEINTURES, Patro Roc Amador, 1ère avenue, (Foyer des handicaps).

18h30: SOUPER-SAUTERIE, Salle paroissiale St-Joseph, 625 Châteauguay.

19h à 22h: EXPOSITION-ARTISANAT, sous-sol de l'église St-Esprit.

19h à 23h: EXPOSITION (dessin, peinture, aquarelle) Atelier Bellerose, 16 Petit-Champ, Notre-Dame de la Garde.

19h30 à 21h30: SPECTACLE (flûte et guitare) Ecole Notre-Dame du Précieux Sang, 2070 Lemieux, Durbert.

20h: REPRESENTATION THEATRALE, "Un homme seul", Collège des Jésuites, 900 rue Joffe, par la troupe du Collège. (\$2.00).

20h à 24h: DISCOTHEQUE, adolescents, Centre St-François d'Assise.

20h30: LE RAL DES FLEURS, Centre Mgr Marcoux.

EXCURSION, des Jeunes naturalistes, au Cap Tourmente.

### SECTEUR STE-FOY

9h à 17h: BENEVOLENTION, colloque regroupant les organismes de la paroisse, St-Thomas d'Aquin, 2125 Louis-Joliette.

13h à 21h: EXPOSITION DE CERAMIQUE, 900 boul. Pie XII, Ste-Foy, (Atelier de céramique Julien).

14h à 17h: EXPOSITION DES COUVRS ET ATELIERS, bibliothèque municipale, 990 Lavergne, Ste-Foy.

20h30: RAL DE COTON, Centre Communautaire de St-Thomas d'Aquin.

### SECTEUR ORLEANS

8h30 à 16h: OPERATION NDP ET DINNER EN PLEIN-AIR, (membres) Boischatel.

13h à 17h et 19h à 22h: EXPOSITION ARTISANALE, salle des Syndicats du Textile, 77 avenue Ruel, Montmorency.

14h à 16h30 et 19h à 22h: EXPOSITION ARTISANALE, sous-sol de la Caisse Populaire, 726 ave Royale, Beauport.

13h30: RALLYE "TOUR DE L'ILE", (Rallye automobile amateur itinéraire historique) suivi d'un buffet froid. Départ du Couvent de St-Laurent, 1499 ave Royale, St-Laurent, I.O. (\$2.00 en plus du prix du buffet).

14h: MONTEE A STE-ANNE DE BEAUPRE, invitation à tous: marche et échanges. Thème: "Le développement de l'homme". Départ: Ecole secondaire de Beauport, 6 Place Fatima, Beauport.

19h30: GOSPEL NIGHT "DE L'AMERINDIEN AU PALESTINIEN" (chorales, orchestre, chorégraphies), sous-sol de la Basilique Ste-Anne de Beauport.

19h30: "RETOUR DES OUTARDES" de Gaby Desiel, polyvalente du Mont Ste-Anne, 10970 boul. Ste-Anne, Beauport, par la Troupe de Charlevoix: (\$1.00-adulte, \$0.50 avec carte d'étudiant).

20h: SOIREE DU BON VIEUX TEMPS, Salle du Parc Chevalier, 50 du Parc, Beauport.

20h: DISCOTHEQUE (12 à 17 ans), au Centre sportif Marcel Bédard, Beauport. (\$0.99).

20h30: HARMONIE SENIOR DE BEAUPORT, Salon de Mai, arena de Giffard, 2800 St-David.

14h à 16h et 18h30 à 22h: SALON DE MAI, arena de Giffard, 2800 St-David.

20h30: SOIREE DANSANTE, Couvent St-Laurent, 1499 ave Royale, St-Laurent, I.O. (\$1.50).

### SECTEUR PORTNEUF

10h à 16h: EXPOSITION DE BIJOUX MARIE COQUETTE, musée de Grondines.

10h: SECURITE AQUATIQUE, école Jacques-Cartier, à Jacques-Cartier.

12h à 16h: EXPO MISSI, couvent de St-Ubald.

13h30 à 16h: EXPOSITIONS, au Centre paroissial de Port-Rouge.

14h: FETES DES MERES, salle paroissiale, Cap-Santé.

14h à 17h et 19h à 21h: EXPOSITION D'ARTISANAT, couvent de Portneuf.

14h: NETTOYAGE DU PRINTEMPS, municipalité de Donnacona.

18h: SOUPER CANADIEN, Centre paroissial de Port-Rouge, (\$1.50 adultes, \$1.00 enfants).

20h: SPECTACLES POUR ADULTES, Centre paroissial de Port-Rouge. (\$1.00).

20h30: AUDIO-VISUEL SUR LES INDES, Centre paroissial de Port-Rouge.

20h30: FETES DES MERES, Ecole centrale, St-Basile.

### SECTEUR JEAN-TALON

9h à 17h: TOURNOI D'ECHEC, polyvalente de Charlesbourg.

19h30: EXPRESSION CORPORELLE, THEATRE, CEREMONIE D'ADMISSION, Centre des Loisirs St-Rodrigue.

21h30 à 1h30: SOIREE DE LA FETE DES MERES, école Guillaume Mathieu, Place de Gironde. (\$8.00 couplet).

### SECTEUR TILLY-SUD

14h à 17h: EXPOSITION ARTISANALE, salle municipale des Loisirs de St-Lambert.

20h à 1h: GALA WESTERN REGIONAL, arena de St-Agapit, rue Bergeron. (\$2.00).

### SECTEUR CHAUDIERE

14h à 22h: EXPOSITION ARTISANALE, Centre Culturel de Beauveville.

20h à 24h: SOIREE DE LA FETE DES MERES, collège Sacre-Coeur de Beauveville.

20h: SOIREE CANADIENNE, salle du couvent St-Séverin. (\$0.25).

### SECTEUR CHARLEVOIX-ORLEANS

9h à 20h30: EXPOSITION DES ARTISTES DE CHARLEVOIX-OUEST, Centre culturel de Baie St-Paul.

13h30 à 20h30: EXPOSITION DES ARTISTES DE CHARLEVOIX-OUEST, Centre culturel de Baie St-Paul.

14h: MONTEE A STE-ANNE DE BEAUPRE (marche, échanges sur le thème du développement de l'homme. Départ: école secondaire de Beauport).

19h30: "GOSPEL NIGHT": "De l'Amérindien au Palestinien", orchestre, chorales, chorégraphies, sous-sol de la Basilique de Ste-Anne de Beauport.

19h30: THEATRE "Retour des outardes" de Gaby Desiel, Polyvalente du Mont Ste-Anne, Beauport, Troupe de Charlevoix. Entrée: \$1.00-adulte, \$0.50-étudiant.

20h30: THEATRE: "En pièces détachées" de Michel Tremblay, Polyvalente du Plateau, La Malbaie. (\$1.00-50.75).

14h à 17h et 18h30 à 21h30: EXPOSITION DE VOLUMES, Centre culturel de La Malbaie, 385 St-Etienne.

### SECTEUR LOUIS-FRECHETTE

9h à 21h30: EXPOSITION MULTI-ARTS, atelier Gilles Carrier, St-Michel, Bellechasse.

9h à 23h: EXPO-LOISIR DE LEVIS, Centre culturel de Lévis, 36, avenue Plante.

13h30: COLLOQUE SUR LE REGROUPEMENT des artistes et artisans de la zone Louis-Frédette, Centre culturel de Lévis.

14h à 16h: FESTIVAL DU FILM D'ART, Centre culturel de Lévis.

16h: PLANTATION DUMAI, défilé dans les rues de la municipalité suivi de manifestations culturelles, Armagh.

19h30 à 22h: EXPOSITION DES PEINTURES, de Claude Royer, Galerie Artisme, 225, côte du Passage, Lévis.

20h: SOIREE DES JEUNES NATURALISTES, cercle "L'epervier", Centre culturel de Lévis.

20h30: SOIREE CANADIENNE, école Provencher, St-Anselme. (\$1.00).

20h30: SOIREE DE LA FETE DES MERES, salle Le Relais, Ste-Hedéline.

### SECTEUR PASCAL-TACHE

14h et journée du dimanche: FESTIVAL DE L'ACCUEIL, salle du Centenaire de Ste-Perpette (Centre d'Accueil du Manitoba). (\$1.00-adulte et \$0.50-enfant).

19h30: FETE DES MERES, de Panet, salle municipale de St-Fabien. (\$1.00).

### SECTEUR CHAUVEAU

14h à 16h et 19h30 à 21h30: EXPOSITION ARTISANALE, couvent de Ste-Catherine.

13h à 22h: ARTISANAT ET LOISIR, exposition, école Marguerite d'Youville, 1473 Provencher, Cap-Rouge.

11h à 21h: EXPOSITION ARTISTIQUE, école Lasalle, rue du Collège.

19h30 à 22h: FOLKLORE, école Jacques-Cartier, (\$0.50-personne).

20h: DEUX HUMORISTES: Gérard Bildeau et Jacques Tanguay, polyvalente de Neufchâtel. (\$0.50).

20h à 22h: EXPOSITION MULTIDISCIPLINAIRE, polyvalente Ancienne-Lorette, 1801 rue Notre-Dame.

20h à 23h: "INNOCENTS AU CARRE", création collective, polyvalente Ancienne-Lorette.

20h30: FETE POPULAIRE 4-H et procès du progrès, Institut St-Louis, 262 rue Racine, Loretteville.

21h à 1h: SOIREE DE LA FETE DES MERES, gymnase de l'école Jules Emond, Val-Beclair.

## Le temps presse...

# Sainte-Foy entend mettre tout en oeuvre pour forcer le CP à s'installer ailleurs

Par François MAILHOT

Compte tenu de l'expansion rapide des quartiers résidentiels avoisinants, la nouvelle cour de triage que le Canadien Pacifique projette d'installer sur un terrain adjacent à celui de la base de plein air de Sainte-Foy, sera située trop près des habitations et constituera, dans cinq ans, une nuisance au même titre que les voies ferrées qui coupent la ville de Québec en deux depuis une cinquantaine d'années.

C'est pourquoi la ville de Sainte-Foy entend tout mettre en oeuvre pour forcer le CP à s'installer ailleurs.

Mais le temps presse et les autorités municipales devront mettre les bouchées doubles, si elles veulent arriver à leurs fins.

En effet, il appert que le CP doit entreprendre, dans moins d'un mois, les travaux d'infrastructure qui lui permettraient d'installer au moins 23 voies de garage, un atelier de réparation et diverses autres bâtisses sur un terrain de plus de 3,000,000 de pieds carrés acquis en 1969.

Au cours d'une conférence de presse tenue hier, les autorités municipales de Sainte-Foy ont entamé une campagne de sensibilisation à l'échelle métropolitaine en vue de recueillir l'appui de la population, des corps intermédiaires et des divers niveaux de gouvernement.

Pétitions, résolutions, rencontres avec certains ministres fédéraux et provinciaux, mémoires, séances d'information, mesures juridiques: on entend mettre "toute la gamme" pour forcer le CP à installer ses pénates ailleurs, possiblement dans le voisinage de l'aéroport.

Mais pour Sainte-Foy, qui soit dit en passant s'est fait "passer un sapin" de taille par le CP, en donnant foi aux propos des dirigeants de la compagnie qui, en 1969, déclaraient que ces terrains serviraient uniquement à l'installation de quatre voies supplémentaires, la partie n'est pas encore gagnée.

Loin de là, Précisons d'abord que le CP ne s'installe pas à Sainte-Foy, mais bien sur un terrain qui fait partie du territoire de deux autres agglomérations: l'Ancienne-Lorette et Québec, et que pour faire bouger une compagnie de chemin de fer, il faut beaucoup plus que de la bonne volonté, même si Sainte-Foy devait bientôt faire surface avec une solution de rechange qui soit valable.

FIÈVRE ELECTORALE

Mais quand le bon sens ne réussit pas à venir à bout d'une

compagnie (le CP refuse de faire voir ses plans à Sainte-Foy avant le mois de juin), on peut toujours se rabattre sur la politique, surtout lorsque s'amorce une campagne électorale et que le ministre des Transports et député de Langelier, M. Jean Marchand, est appelé à y jouer un rôle important.

Et c'est sans doute au cours d'une réunion qu'elle doit tenir la semaine prochaine avec M. Marchand, que Sainte-Foy jouera sa carte la plus importante.

M. Marchand, auquel le journal "Le Devoir" prêtait récemment des "intentions nationalisatrices" à l'égard du Canadien Pacifique, pourrait en effet commencer dans la région de Québec, le grand ménage auquel il entend se livrer dans les plates-bandes de cette compagnie, dont l'insubordination est proverbiale et souvent lourde de conséquences.

A un autre niveau, il semble que la municipalité de l'Ancienne-Lorette ne voie pas d'un bon oeil la décision du CP d'utiliser une partie de son territoire comme cour de triage, surtout si l'on tient compte du fait que la population de cette localité profite en partie des installations de la base de plein air.

Un des conseillers municipaux de l'Ancienne-Lorette, M. Jacques Gosselin, a d'ailleurs assuré Sainte-Foy de l'appui de sa localité, au cours de la conférence de presse d'hier.

Cet appui pourrait par exemple prendre la forme d'un règlement municipal défendant au CP de faire du remplissage sur les terrains en question.

Rappelons ici qu'avant de

pouvoir construire quoi que ce soit à cet endroit, le CP devra assécher un grand marécage et que cette opération nécessitera le transport de 15,000 wagons de gravier et de sable au coût d'environ \$12 millions (chiffre fourni par la ville de Sainte-Foy).

### QUEBEC ET LA CUQ

Quant à la position de la ville de Québec, elle tient en peu de mots pour l'instant: "On n'a pas idée d'installer une base de plein air au beau milieu d'une zone industrielle". C'est le maire Gilles Lamontagne, provisoirement déchargé du poids de ses voies ferrées, qui s'exprimait ainsi mardi dernier. Pour l'instant, ses commentaires s'arrêtent là.

La réaction de Sainte-Foy est prudente. On dit ne pas croire que le maire Lamontagne s'oppose nécessairement à la relocalisation de la cour de triage, même si il semble remettre en doute la décision (vieux de dix ans) de Sainte-Foy d'aménager une base de plein air à cet endroit.

A la CUQ, on a plutôt l'air de vouloir appuyer Sainte-Foy via les expertises de la Commission d'aménagement dont les études de planification entendent, d'ailleurs, le choix de cet endroit comme parc urbain régional.

Sainte-Foy se dit également assurée de l'appui officiel du président du comité exécutif de la CUQ, M. Armand Trotter. Quant aux maires des villes qui font partie de la communauté, on leur a déjà exposé la situation au cours d'une séance d'information. On attend leurs réactions.

### 500,000 PERSONNES

Et ces réactions ne devraient pas trop tarder à se manifester, si l'on tient compte du fait que cette base de plein air, pour laquelle Sainte-Foy a déjà dépensé plus de \$1 million (achats de terrains et équipements) pourrait desservir une population de 500,000 personnes à dix milles à la ronde, une fois que son aménagement aura été complété au coût de \$4 millions.

Utilisée en partie seulement, depuis cinq ans, la base comprend entre autres, cinq grands étangs formés par des bancs d'emprunt de gravier. Elle a accueilli pas moins de 50,000 personnes en 1973.

Et de l'avis des membres du comité, mis sur pied par la Commission d'aménagement de la CUQ l'installation d'une cour de triage à proximité, signifierait, à moyen terme, la destruction "pratiquement certaine" du lieu.

- Destruction par les travaux de remplissage, des nappes aquifères qui alimentent les lacs.

- Destruction de l'équilibre physico-chimique et morphométrique qui permet à ces lacs de générer une eau d'une qualité assez exceptionnelle.

- Pollution par le bruit (rails, sifflets, chocs des wagons), de l'air (odeur d'huile et des moteurs diesel) et pollution visuelle, à cause de la proximité des installations qui n'ont rien de champêtre.

De l'avis des membres du comité, il est vraiment inconcevable, à moins d'un apport financier excessivement grand, de penser pouvoir rendre compatibles deux aménagements dont la vocation est aussi diamétralement opposée.

### 1974: 50<sup>e</sup> ANNIVERSAIRE

CONSULTEZ UN SPÉCIALISTE POUR L'ACHAT DE VOTRE AMÉUBLEMENT



YVON ST-GELAIS INC.

• AMÉUBLEMENTS SOUS CONTRATS • CONCIERGERIES • HOTELS-MOTELS • MAISONS MOBILES • ETC. . . . (Plan de location)

MENAGES COMPLETS

QUALITE • PRIX • SERVICE

1,020, BOUL. DES CAPUCINS - QUEBEC 3

Tél.: 523-3852 - 523-7876 - 523-1073

## PRATIQUE

Confirmation instantanée

# 1-800-261-6222

Télex: 05-25505 (sans frais)

St-Jean, T.-N. Hôtel Newfoundland Ottawa Château Laurier  
Halifax Hôtel Nova Scotia Winnipeg Hôtel Fort Garry  
Moncton Hôtel Beauséjour Edmonton Hôtel Macdonald  
Montréal Le Reine Elizabeth Jasper Le Jasper Park Lodge  
Vancouver Hôtel Vancouver \*administré par Hilton Canada

hôtels CN

## La ville et la paroisse de Ste-Marie se devraient de défrayer l'engagement d'un permanent en sports et loisirs

par Paul-Henri DROUIN de notre bureau à SAINT-JOSEPH

La région de Sainte-Marie étant dotée d'un équipement sportif et culturel très varié et d'un coût de réalisation excédant le million, l'engagement d'un permanent en sports et loisirs se doit d'être supporté financièrement par la ville et la paroisse de Sainte-Marie, du comté de Beauce-Nord.

Ce sont les recommandations d'un mémoire présenté, hier soir, par la Commission des loisirs de Sainte-Marie, aux dirigeants des deux conseils municipaux de Sainte-Marie.

Selon le président de cet organisme, M. François Vachon, "l'engagement d'un permanent en sports et loisirs va permettre une meilleure utilisation et gestion des services qui sont mis à notre disposition sur le plan municipal au départ, et sur le plan régional par effet d'entraînement".

Aussi, le permanent en sports et loisirs constituerait le prolongement logique de la commission des loisirs, dont le

rôle des membres est de conseiller et de faire des recommandations au conseil de la Ville en ce qui regarde les politiques d'ensemble du loisir communautaire, tels que: aménagements, constructions, uniformisation de coûts, achats de terrain et toute autre chose de même nature...

Il ne faut pas non plus oublier que, de nos jours, a fait remarquer M. François Vachon, "que l'action du bénévolat a besoin d'être guidée et orientée par un permanent qualifié".

C'est pourquoi un cadre professionnel s'impose car le bénévole se retire rapidement lorsqu'il a l'impression que son effort se perd, faute d'une organisation valable et d'une intégration efficace.

Par la création d'un tel poste, il ne faut pas négliger l'élément de continuité, car en plus de guider les efforts des personnes bénévoles, c'est aussi un critère important et efficace pour toutes formes d'octrois dans le secteur des sports et loisirs, tant aux niveaux provincial et fédéral.

M. Vachon souligne également, qu'en plus d'être disponible pour aider les associations ou groupements à s'organiser et à s'identifier davantage sur le plan sports et loisirs, le permanent devra diversifier en fonction des priorités, les activités de sports et loisirs pour atteindre le plus de gens possible.

### LE COÛT

Si l'on s'en tient au rapport présenté par la Commission des loisirs, le coût annuel et de financement d'un permanent en sports et loisirs serait d'environ \$20,000 y compris le coût de salaire d'un secrétaire à temps partiel et des dépenses connexes.

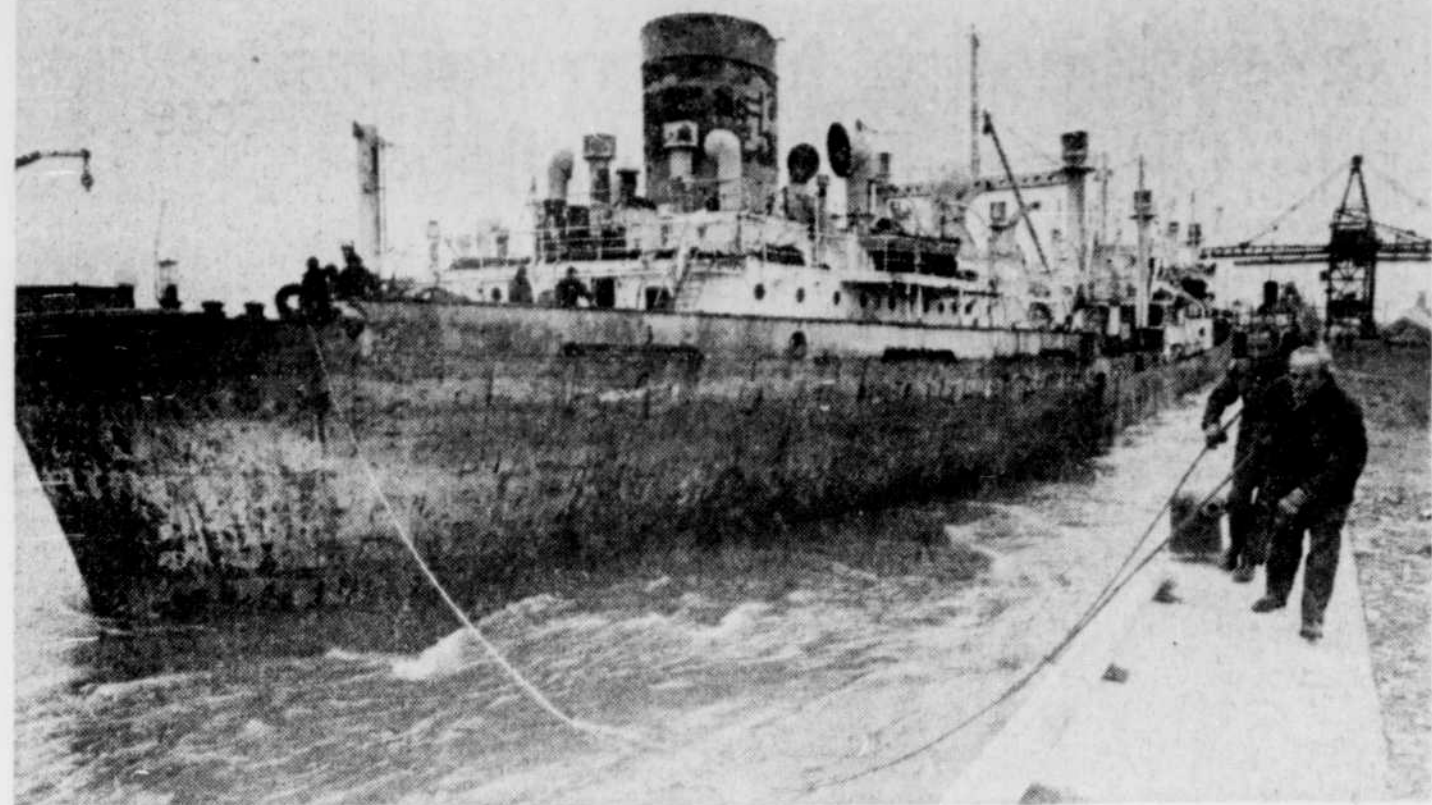
Pour le financement de ce montant, on estime que conformément au programme, le Haut Commissariat versera \$5,000 et calculant que le partage du \$15,000 se fera au prorata de la population de chacune des municipalités, le montant que devra verser la ville Sainte-Marie est de \$9,000 et la paroisse Sainte-Marie de \$6,000.



### VOUS POUVEZ HABITER PARC SAMUEL HOLLAND, SI VOUS LE VOULEZ.

Avant de prendre l'importante décision d'habiter Parc Samuel Holland, nous vous invitons à visiter les autres complexes domiciliaires de notre ville et à constater par vous-même que la réunion, chez-nous, des avantages de nos divers concurrents nous permet de jouer le rôle de "leader" dans la vie en appartement à Québec.

Parc Samuel Holland  
Venez visiter nos appartements-pilotes, c'est le bon temps!



Le Soleil, Pierre Martineau

### Le "Adelphi" libéré

Le cargo "Adelphi" qui, depuis le 26 décembre, était échoué en face de St-Laurent, île d'Orléans, a été tiré, hier matin, de sa position précaire. L'un des plus gros remorqueurs de la Davie Shipbuilding, le "Donald P.", était allé prêter main-forte au "Atlantic" et au "Irving Birch" qui, depuis mardi matin, tentaient d'effectuer cette manœuvre avec le concours du

"Georges-Hébert". Le "Adelphi" était tombé en panne dans le golfe St-Laurent et le câble de touage qui permettait à des remorqueurs de le ramener vers Québec s'était rompu, ce qui avait entraîné l'échouement. L'ampleur exacte des dommages n'est pas encore connue.

### Programme Perspectives-Jeunesse

## L'intervention des députés fédéraux s'est fait sentir lourdement dans la sélection des projets

par Claude VAILLANCOURT de notre bureau de Rimouski

L'intervention des députés fédéraux dans la sélection des projets du programme Perspectives-Jeunesse s'est lourdement fait sentir dans la région du Bas-Saint-Laurent et de la Gaspésie, à un point tel d'ailleurs que l'un des deux agents de projets, M. Gaston Salomon, s'est senti obligé de dévoiler certains faits.

Ainsi, dans le comté de Matane, des huit projets recommandés pour acceptation par le groupe de travail, le bureau du ministre en a rejeté quatre. "Pierre de Bané en a pluggé huit autres", précise M. Salomon.

De ces huit, il signale que la moitié d'entre eux sont tout de même valables et qu'ils avaient été écartés, faute de budget. Quatre d'entre eux ne correspondent aucunement aux critères de sélection.

Dans le comté de Gaspé, représenté par M. Alexandre Cyr, trois projets ont été rayés des listes et un autre a été ajouté. "Bien des étudiants ne pourront trouver un emploi à cause de cette intervention", affirme M. Salomon.

Dans la circonscription de Bonaventure et des îles de la Madeleine (Albert Bechar, lib.), tous les projets ont été acceptés et un autre a été ajouté.

Parce que certains étaient incomplets, le comté en a analysé 242, représentant une dépense de \$2.272.298.

Finalement, soixante ont été retenus pour un montant total de \$604.902.

Le coût par emploi avait alors été fixé à \$1.060 et les projets avaient été évalués, en moyenne, à \$10.010.

"La région même a été défavorisée, dans l'ensemble, si l'on considère que le programme devait justement permettre de palier des besoins dans les secteurs les plus défavorisés, signale l'agent de projets.

Il n'y a eu aucun problème pour les projets émanant des comtés de Kamouraska, Témiscouata et Rimouski.

#### DANS L'ENSEMBLE

Notre-Dame-de-Lourdes: Face, goûts et personnalité de l'enfant, \$4.075, 4 emplois; La Guadeloupe: Initiation à la musique, \$1.370, 2 emplois.

Les agents de projets avaient reçu, au total, 256 projets émanant de la "management area 21".

Le gouvernement fédéral alloue \$25.625.000, cette année, pour ce programme d'emplois.

17 projets approuvés, au coût global de \$117,593

THETFORD MINES — Le gouvernement fédéral a sanctionné dix-sept projets de Perspectives-Jeunesse dans le comté de Frontenac. Ces projets, dont le coût global est évalué à \$117.593, favoriseront la création de 123 emplois au cours de la saison estivale qui vient.

Des crédits de \$11.583 seront accordés à un groupe de neuf personnes de Thetford pour mener une étude sur les maladies respiratoires. On sait que ces maladies affectent plusieurs dizaines d'hommes travaillant dans les mines d'amianté de la région.

Les autres projets acceptés sont les suivants:

Thetford: Les balais volants, 10 emplois, \$12.035; Accessibilité en plein air, 10 emplois, \$10.375; Sécurité et vie en plein air, 9 emplois, \$6.730; SOS le monde, 5 emplois, \$3.730; Bricolons, peintures, amusions-nous, 4 emplois, \$2.745.

Plessisville: Initiation et divertissement musicaux, \$11.533, 4 emplois; Café, deux sucres et crème, \$6.850, 7 emplois; Aide à l'enfance inadaptée, \$4.935, 6 emplois.

Sainte-Claire: Animation pour les jeunes, \$8.990, 11 emplois; East Broughton: Participation-action 1974, \$8.940, 9 emplois; Robertsonville: Embellissement des parcs, \$7.997, 8 emplois; Pontbriand: Dynamisme et découverte, \$5.945, 5 emplois; Lyster: Animations sociales, \$5.510, 6 emplois; Laurierville: Je doute, je cherche, je trouve, \$4.250, 4 emplois;

### Toupin n'a pas fait de "promesse"

(PC) — Ce n'était pas une "promesse" qu'a faite le ministre de l'Agriculture, M. Normand Toupin, lorsqu'il a rencontré pendant la campagne électorale des éleveurs de bovins de l'est du Québec au sujet d'une somme de \$150.000.

Répondant à l'Assemblée nationale aux questions des députés Marc-Yvan Côté (L-Matane) et Lucien Lessard (PQ-Saguenay), M. Toupin a précisé: "Je ne fais jamais de telles promesses. Quand je discute avec les gens, je n'ai pas peur de parler de millions ou de millions de dollars si c'est nécessaire. Mais ce n'est pas parce qu'on dit qu'un projet peut coûter tant qu'on a fait des promesses".

Les éleveurs de bovins désiraient des subventions spéciales.

## Intervention de l'Unité du Service social de Portneuf en ce qui touche le projet d'implantation d'un CLSC

par Gérard ROCHETTE

PORTNEUF — Les employés de l'Unité du Service social de Portneuf croient essentiel que le projet d'établissement d'un centre local de services communautaires (CLSC), dans le secteur centre du comté de Portneuf, passe par le canal normal et prévu par la loi 65.

Et cette loi, prévoyant la participation de la population et une représentation entière des mouvements et associations, ils manifestent leur intérêt pour un tel projet en demandant de participer aux activités du Comité provisoire du secteur centre de Portneuf qui travaille le discrètement sur le projet en question.

Tel est l'essentiel du contenu de la lettre signée par le directeur de l'Unité de Portneuf du Service social, M. Michel Ingels, et de la représentante des employés, Mlle Marcelle Hardy. Cette lettre a été expédiée au secrétaire du Comité provisoire, M. Jean-Luc Parent, de Pont-Rouge.

Cette intervention des employés du Service social fait suite à la divulgation dans les journaux d'un Comité provisoire discret travaillant pour l'implantation d'un CLSC dans le secteur centre de Portneuf. En aucun temps, les noms des membres du Comité n'ont été publiés officiellement, pas plus que des informations précises données à la population sur le travail accompli.

Dans leur lettre, les directeurs de l'Unité de Portneuf du Service social et les employés font part de leur étonnement dans l'absence de consultation publique au niveau de la population, des syndicats, des associations etc., en plus de ce qui concerne l'Unité Portneuf elle-même qui est directement

impliquée dans les problèmes sociaux du comté depuis 20 ans.

Ils s'interrogent aussi sur la composition du Comité provisoire actuel, à savoir, entre autres, que le CSF de Québec, Unité Portneuf, les différents syndicats et mouvements impliqués n'y sont pas représentés. "Il nous apparaît fort curieux qu'un tel projet communautaire se réalise dans une totale discrétion sans donner à la population l'information à laquelle elle a droit. Bien plus, c'est à la population d'exprimer ses besoins et de s'assurer que le CLSC y répondra", signalent les auteurs de la lettre.

On y ajoute que, par ailleurs, la loi 65 a déterminé la création de Conseil régional des services de santé et des services sociaux (CRSSS03) section 2, article 13 à 20 de la loi 65.

Le Conseil régional a pour principale fonction, entre autres: "de conseiller et assister les établissements dans l'élaboration de leur programme de développement et de fonctionnement des services de santé et des services sociaux et d'assumer les fonctions que le ministre lui confie pour l'exécution de tel programme; de promouvoir la mise en place de services communs à ces établissements, l'échange de services entre eux, l'élimination des doublons de services et une meilleure répartition des services dans la région.

D'adresser au ministre, au moins une fois par année, ses recommandations aux fins d'assurer une répartition adéquate sur son territoire de ressources consacrées aux services de santé et aux services sociaux et la meilleure utilisation possible des ressources disponibles".

"Par conséquent, il nous apparaît essentiel que le

Comité provisoire, à moins qu'il ne l'ait déjà fait, passe par ce canal normal et prévu par la loi 65 mentionnent les employés de l'Unité Portneuf du Service social".

Ceux-ci, par la voie de leur directeur d'Unité et de leurs représentants soulignent leur intérêt à participer au travail en

cours et à faire partie du Comité provisoire.

"Il nous semble également fort important que d'autres groupes tels les syndicats et associations se joignent au Comité provisoire, afin d'y assurer une meilleure représentation, concluent-ils. Ils espèrent recevoir une réponse à leur demande dans les plus brefs délais.

### Régionale de l'Amiante

## Aucune mise à pied de professeurs, en septembre

THETFORD MINES — Pour la deuxième année consecutive, la Commission scolaire régionale de l'Amiante ne prévoit aucune mise à pied d'enseignants pour 1974-75.

Cependant, il y aurait eu un surplus de personnel n'eu éte de la démission d'une cinquantaine de professeurs, la plupart désireux d'occuper d'autres fonctions au sein de la régionale.

En effet, parmi les démissionnaires, il y en a une douzaine qui ont accepté des postes d'animateurs de vie étudiante, une dizaine qui seront libérés pour devenir des chefs de groupes, une dizaine qui ne travailleront plus qu'à temps partiel. Huit autres ont obtenu un congé avec ou sans solde. Enfin, dix ont quitté la régionale.

Actuellement, la régionale a 475 enseignants à son emploi. Ce nombre doit être réduit à 410, en septembre prochain.

### A Baie-Comeau

## Quai pour bateau-rail

A la séance du conseil des ministres, mercredi, il a été décidé de favoriser la construction d'un quai à caractère public à Baie-Comeau pour permettre les opérations de transbordement de marchandises par bateau-rail.

On sait, souligne un communiqué du ministère des Transports, que les efforts du gouvernement du Québec ont porté depuis 1960 sur le rapprochement et l'union des économies de la rive nord et de la rive sud. On sait aussi que la Commission des transports du Québec a octroyé à la compa-

gnie de gestion de Matane un permis de transport par bateau-rail entre la Gaspésie et la Côte Nord.

Le gouvernement du Québec par son office de planification et de développement et avec l'aide du gouvernement fédéral a déjà décidé d'effectuer les travaux nécessaires à la mise en place d'une rampe d'accostage à Matane. De semblables modifications aux quais de Sept-Îles et Port-Cartier seront simultanément entreprises par le Conseil des ports nationaux et la compagnie Québec Cartier Mining.

Renfrew ouvert vendredi jusqu'à 9 P.M.

élégance triomphante

Renfrew ouvert vendredi jusqu'à 9 P.M.

tout de bleu vêtu



Le duo salopette-chemisier pour enfants, un ensemble qui convient parfaitement aux ébats des tout-petits, à la ville comme à la campagne. Ils sont en coton bleu-déniim agrémentés d'imprimés multiples. Salopette courte: 2-3X, \$7.; 4-6X, \$8. Salopette longue: 2-3X, \$10.; 4-6X, \$12. Chemisier western en coton léger, 2-3X, \$5. 4-6X, \$6. Vêtements de collection. Écrivez-nous ou téléphonez-nous à 522-5221.

Les Enfants, au troisième.

**HOLT RENFREW**

Place de l'Hôtel de Ville, Place Ste-Foy  
2 hrs. station. gratuit, Parc-Autos  
Place de l'Hôtel de Ville.



Le sommet de l'élégance printanière, notre ensemble d'une coupe impeccable, en soie et rayonne. Un duo indispensable pour les soirées. Un vêtement confortable en tout lieu, en tout temps. Le manteau, \$165. La robe, à manches courtes, \$145. Dans les teintes de jaune, jade ou rose. Grandeurs 10 à 18.

Les Manteaux et Ensembles, au deuxième.

**HOLT RENFREW**

Place de l'Hôtel de Ville, Place Ste-Foy  
2 hrs. station. gratuit, Parc-Autos  
Place de l'Hôtel de Ville.

## Miss Renfrew



Seulement \$10-25

**HOLT RENFREW**

Place de l'Hôtel de Ville, Place Ste-Foy  
2 hrs. station. gratuit, Parc-Autos, Place de l'Hôtel de Ville.

# Le travail du biographe comparé à celui de l'acteur

LONDRES (PC) — Michael Holroyd, qui entreprendra bientôt la rédaction de la vie de George Bernard Shaw, déclare qu'il y a beaucoup de similitude entre son travail et celui de l'acteur.



Le biographe Michael Holroyd injustement négligé. Après sa mort, la réputation d'un individu traverse une période d'oubli. Par conséquent, quand on travaille sur un individu, on le voit d'un oeil nouveau.

"Le biographe est porté à vivre deux vies, déclare-t-il. Il se met dans la peau de son personnage, comme le fait l'acteur. On a la curieuse impression que quelqu'un d'autre agit à notre place."

M. Holroyd a bâti sa réputation d'écrivain avec la vie en deux volumes du biographe Lytton Strachey, publiée en 1967-68, et par les six années de travail qui viennent de s'achever sur la vie de l'artiste Augustus John. La première moitié de cette étude en deux volumes doit être publiée cette année.

"Quand j'écrivais la vie de Strachey, j'ai commencé à souffrir des mêmes maladies que lui, comme si j'avais attrapé des infections posthumes. C'est pourquoi j'ai pensé que la prochaine biographie serait sur quelqu'un de plus robuste. Mais évidemment je me suis rendu compte que John, un hétérosexuel vigoureux (Strachey était homosexuel), avait aussi des problèmes de santé, y compris des attaques de mélancolie."

### QUELQUE CHOSE EN COMMUN

"J'aime écrire sur un passé relativement récent, parce que ce passé ne s'est pas encore solidifié. J'aime réévaluer les gens qui, pour une raison ou une autre, ont été

personnalités de ceux au sujet desquels ils écrivent."

### NOMBREUSES RECHERCHES

Holroyd a l'impression de connaître John très bien, même s'il ne l'a rencontré qu'une seule fois. "Je l'ai rencontré par hasard, dans Chelsea. Il avait 83 ans, mais on sentait la puissance extraordinaire de sa personnalité. Il croyait à la jeunesse, il était convaincu que c'était le devoir des artistes de demeurer jeunes. Quand il fut indéniablement devenu vieux, il trouva que la vieillesse était une grande humiliation."

"Pour écrire la biographie de John, j'ai interviewé plus de 100 personnes. Ce qui est triste, c'est que pendant que j'écrivais ce livre, plusieurs personnes sont mortes, y compris Dorella, sa seconde femme et un de ses modèles les plus célèbres. Elle m'avait beaucoup aidé en me fournissant des détails sur la seconde moitié de la vie de John."

Il ne sera pas difficile de trouver du matériel sur Shaw, puisqu'il a probablement été l'écrivain de son époque qui a écrit le plus grand nombre de lettres et de cartes postales. "Certaines des lettres ont été publiées, dit Holroyd, mais ce n'est qu'une partie du tout. Je prévois qu'il me faudra sept ans pour achever cette biographie."

Après toutes ces années passées en recherches, M. Holroyd trouve très difficile de commencer à écrire. "C'est un cauchemar de s'asseoir, un lundi matin, devant une feuille de papier blanc."

# Jean Paré et A. Brown reçoivent les prix de traduction du CDA

MONTREAL (PC) — Le Conseil des arts du Canada a décerné, hier, ses premiers prix de traduction littéraire à MM. Jean Paré et Alan Brown, qui ont reçu \$2,500 chacun.

Mme Patricia Claxton a obtenu une mention honorable.

M. Paré a mérité son prix pour "Docteur Bethune", traduction du célèbre ouvrage biographique de Sydney Gordon et Ted Allan, intitulé "The Scalpel and the Sword".

M. Brown a traduit "L'Antiphonaire" de Hubert Aquin, sous le titre de "The Antiphony".

Quant à Mme Claxton, elle a publié "The Beginnings of New France", traduction du livre de Marcel Trudel, "Les débuts de la Nouvelle-France".

Les prix ont été remis au cours d'une réception au Club Canadien, sous la présidence de M. Guy Rocher, vice-président du Conseil des arts.

Les ouvrages primés ont été choisis

par deux comités de sélection indépendants formés par le Conseil des Arts. Jury de langue française: M. Gérard Bessette, Mme Antonine Maillet et M. Michel Roy; jury de langue anglaise: M. Davidson Dunton, M. Frank Scott et M. Jack Warwick. Ces deux jurys ont examiné un total de 36 traductions (12 en français et 24 en anglais) publiées en 1973.

En instituant ses prix de traduction, le Conseil des arts a voulu reconnaître le rôle de plus en plus important que joue cette discipline dans les communications, les arts et la culture au Canada.

Chaque année, le Conseil couronnera les deux ouvrages (l'un en français, l'autre en anglais) qui seront jugés les meilleurs parmi les traductions publiées l'année précédente.

A l'exception des manuels scolaires, les ouvrages de toutes catégories sont admissibles, pourvu qu'ils aient été écrits et traduits par des Canadiens ou par des immigrants ayant au moins douze mois de résidence au Canada.

**ciné parc BELAIR** VILLE BELAIR TEL.: 842-5226

présente du 10 au 16 mai, un excellent programme double

**POUR TOUS**

**JEREMY**

PRIX DE LA 1<sup>re</sup> OUVREUSE CANADIENNE '73

Les jeunes amants de ces deux universes de 17 ans ont un amour qui ne se laisse pas séparer.

ROBT REISOR GYNNIS O'CONNOR

**POUR TOUS**

**elle court, elle court, la Banlieue**

Une satire farouche drôle sur la vie des banlieusards conditionnés aux transports à péage!

Marthe Keller Jacques Higelin

Adm. \$2.00 Enfants moins de 14 ans gratuits

OUVERTURE: 7h P.M. - PROJECTION DU FILM: 8h.30 P.M.

# Ternes débuts pour le Festival de Cannes

CANNES (AFP) — En raison de la période électorale, aucune personnalité officielle ne représentait le gouvernement français, cette année, à Cannes. C'est donc le président du conseil d'administration du Festival, Robert Favre-Labret, qui proclama l'ouverture de la compétition annuelle.

Jacques Weber ("La femme aux bottes rouges"), et de Brigitte Ariel ("Piaf"). Mais la starlette la plus applaudie fut incontestablement l'américaine Eddie Williams, dont les surabondants appâts laissèrent les Cannes et les photographes stupéfaits.

La soirée commença par la projection d'"Entracte", de René Clair, président du jury de Cannes pour 1974. Jean-Claude Brialy, dans sa présentation, rendit hommage au grand metteur en scène qui réalisa ce court métrage il y a cinquante ans, avec la participation de ses amis surréalistes. Puis ce fut l'évocation de l'enfance de Fellini à Rimini (Amarcord) un film tendre, historique, très fellinien, qui fut longuement applaudi.

La discrétion du service d'ordre, qui n'avait pas l'éclat et la solennité des années précédentes, n'empêcha pas la foule de se presser sur la Croisette pour reconnaître ou découvrir les vedettes de la soirée. Elles étaient surtout italiennes pour ce spectacle d'ouverture consacré au dernier film de Federico Fellini. Celui-ci fit une entrée remarquable, encadré par Magali Noël, son interprète dans "Amarcord", et par sa femme l'actrice Giulietta Massina. Jean-Claude Brialy accompagnait Monica Vitti, membre du jury.

Joséphine Baker, dans une élégante robe de lame, rappelait les grands jours des folies bergères, et l'on se désignait la traditionnelle pléiade de jeunes acteurs découverts dans l'année, qui font toujours partie du festival. Il s'agissait notamment cette année de Miou-Miou et de Patrick Dewaere ("Les valseuses"), de

**CINÉ-PARC DE LA COLLINE** ST-NICOLAS - RTES 3-20 - SORTIE 192 (face à l'Auberge de la Colline)

**OUVERTURE CE SOIR** excellent programme double

**AMOUR et HUMOUR à la QUEBÉCOISE**

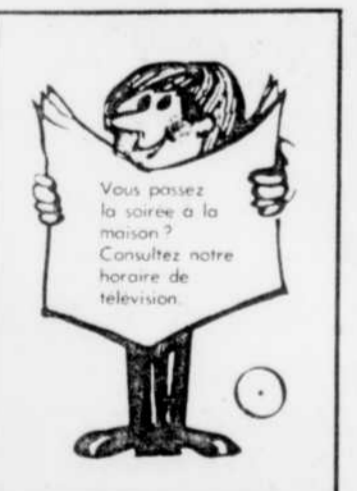
Un film de Marcel Carrière

**LE BAR de la FOURCHE**

deuxième film

Enfants moins de 14 ans gratuits en tout temps

831-1623



**2 ÉCRANS - AUTOROUTE 40 - BOULEVARD DE LA CAPITALE TEL.: 667-5362**

VOILA UN FILM SUPERBE

le complot: "TUER DE GAULLE"

le meurtrier: "LE CHACAL"

son salaire: "1/2 MILLION de DOLLARS"

EDWARD FOX

**CHACAL**

VERSION de "THE JACKAL"

PLUS SPECTACULAIRE QUE JAMAIS... VOICI...

**Sean Connery**

Le SEUL et INCOMPARABLE

**JAMES BOND**

"Les DIAMANTS SONT ETERNELS"

VERSION de "DAMIANES ARE FOREVER"

EGALEMENT A L'AFFICHE: MIA FARROW - TOPOL MICHAEL JAYSTON "SENTIMENTALEMENT VOTRE"

EGALEMENT A L'AFFICHE AU CINE-PARC MONTMAGNY TRANSCANADIENNE 20 - SORTIE 228

OUVERT TOUS LES SOIRS A 6.30 - LA PROJECTION DEBUTE VERS 8.00 - LES MOINS DE 14 ANS: GRATUIT

**LES CINEMAS ODEON**

THE SELECTION DES FILMS MUTUELS

**SERGIO LEONE**

présente

**MON NOM EST PERSONNE**

avec HENRY FONDA et TERENCE HILL

scénario de TONINO VALERII

produit par FULVIO MORSELLA

musique de ENNIO MORRICONE

Horaires: 12.15-2.35-4.50-7.10-9.30

**LE DAUPHIN**

DU PONT & BOUL. CHAREST INF. 529-9745

**LES CINEMAS ODEON**

AVEC UN SEUL BRAS, IL PULVÉRISE TOUTE UNE ARMÉE DE SPÉCIALISTES EN ARTS MARTIAUX:

14 ANS

• boxeurs thaïlandais • judokas chinois • lamas tibétains • samourais japonais

• tueurs du taikwon-do • lutteurs siamois • karaté-kaïs coreens

**3 DERNIERS JOURS!**

**LE ROI DU KUNG FU ATTAQUE**

LES FILMS MUTUELS

Horaires: "LE ROI DU KUNG FU ATTAQUE": 2.45-5.15-10.00 LES MERCENAIRES DE LA VIOLENCE: 1.00-4.20-6.10

"Les Mercenaires de la Violence"

**FRONTENAC**

Parc-Auto Paquet & Laliberté

# Le chanteur David Cassi provoque une émeute

STOCKHOLM (AFP) — L'enthousiasme de quel- huit mille fans, la plupart du sexe faible, venus applaudir le chanteur "pop" britannique David Cassidy lors d'un gala en plein air organisé au parc d'attractions de Stockholm, a donné lieu à de véritables scènes d'hystérie.

Deux jeunes filles sérieusement blessées au cours de la bousculade ont dû être hospitalisées. La presse suédoise publiait, jeudi, en première page, des photos illustrant les interventions énergiques de la police prise à partie par des centaines de jeunes spectatrices survoltées.

**Du DANEMARK!** 18 ANS Adultes

venez!

**LES AMOURS d'une ARISTO CHATTE**

RÉCEPTION INTIME en Couleur

MIDI-MINUIT 252 ST-JOSEPH EST 522-2828

ALOUETTE 2500 LAURIER RD 656-0592

**CINEMAS UNIS** votre guide des meilleurs films

Film sanglant, saignant, intolérable mais d'une rigueur et d'une beauté à couper le souffle.

**CRIS ET CHUCHOTEMENTS**

version française "Cris and Whispers" avec Harriet Andersson, Kary Sylwan Ingrid Thulin, Liv Ullmann.

EMPIRE 24 DE LA FABRIQUE 524-2880

LES FILMS MUTUELS présentent

UNE PRODUCTION PIERRE DAVID/JEAN-CLAUDE LORD

**BINGO**

UN FILM DE JEAN-CLAUDE LORD

CANADIEN 2700 BOUL. LAURIER PLACE LAURIER 656-9322

HORAIRE: 7h. et 9h. Laissez-passer non volables

**PAPILLON**

UN DES MEILLEURS FILMS D'AVENTURES DE L'ANNÉE

14 ANS

EN FRANÇAIS

ALUO ARTISTS présente

**STEVE McQUEEN DUSTIN HOFFMAN**

**PAPILLON** EN COULEUR

BASE SUR LE LIVRE D'HENRI CHARRIERE

CAPITOL 972 ST-JEAN 522-8300

HORAIRE: 12.45 - 3.30 - 6.15 - 9.00

Horaires: Amazones à 6.05 et 9.25; Milan à 7.40 p.m. (Mer. ou Champillon des 1h.)

**l'Enfer ne se compare pas à la fureur de 10,000 femmes!**

**AMAZONES**

FILLES POUR L'AMOUR ET POUR LA GUERRE

Lucretia Love, Robert Vidmark COULEUR

CHAMPLAIN 2500 BOUL. LAURIER PLACE STE FOY 656-0592

**MILAN CALIBRE 9**

LAIRET 1044 St-AVENUE 523-5050

