



ORCHESTRE SYMPHONIQUE  
DE MONTRÉAL

Présenté par



Saison  
21  
22

# L'OSM 21-22

---

## Rencontrez l'extraordinaire

---



Présentateur de saison



### Programme de concert

18 et 19 mai

# Complice de l'Orchestre symphonique de Montréal

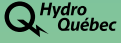


hydro  
quebec  
.com

OSM

ORCHESTRE SYMPHONIQUE  
DE MONTRÉAL

Présenté par



# LA VIRÉE CLASSIQUE OSM

9<sup>e</sup> ÉDITION | 10 AU 14 AOÛT 2022



24  
CONCERTS  
À PARTIR DE  
10\$\*

En vente  
maintenant!

[osm.ca](https://osm.ca)

[f](#) [t](#) [@](#) #vireeclassique



VOLVO

COMPLEXE  
DES JARDINS



YAMAHA



EN VENTE AUSSI À

Place des Arts

HÔTE DE L'ÉVÉNEMENT

Canada Québec

\*Taxes en sus



La musique,  
**notre corde  
sensible.**

**BMO**



Depuis plus de 20 ans, nous sommes  
fiers de faire résonner l'OSM.



ORCHESTRE SYMPHONIQUE  
DE MONTRÉAL

Présenté par



Saison  
21  
22

# Des webdiffusions à ne pas manquer



DU 10 AU 31 MAI

## Concertos pour piano et poèmes symphoniques

RAFAEL PAYARE  
chef d'orchestre

DANIIL TRIFONOV  
piano

DU 31 MAI AU 21 JUIN

## Rafael Payare et le lyrisme de Bruckner

RAFAEL PAYARE  
chef d'orchestre

Présentateur de saison



Partenaires publics



osm.ca

BILLETS  
— 20 \$ —  
TAVES EN SUS

osm.ca



En parfaite harmonie avec l'OSM



POWER CORPORATION  
DU CANADA

# Sommaire

- 9 De Mozart à Chostakovitch :  
l'humanité en mouvement  
From Mozart to Shostakovich:  
Humanity in Movement
- 10 Les artistes
- 13 Les musiciens de l'OSM
- 14 Les notes
- 20 Portrait de chef  
Conductor Profile  
Jordan de Souza
- 23 Le Grand Orgue Pierre-Béique
- 24 L'administration de l'OSM
- 25 Nos donateurs
- 27 La Fondation de l'OSM
- 28 Nos partenaires

Rédaction / Texts: Benjamin Goron, Robert Markow

Traduction / Translation: Le Trait juste

Graphisme / Graphics: IKO

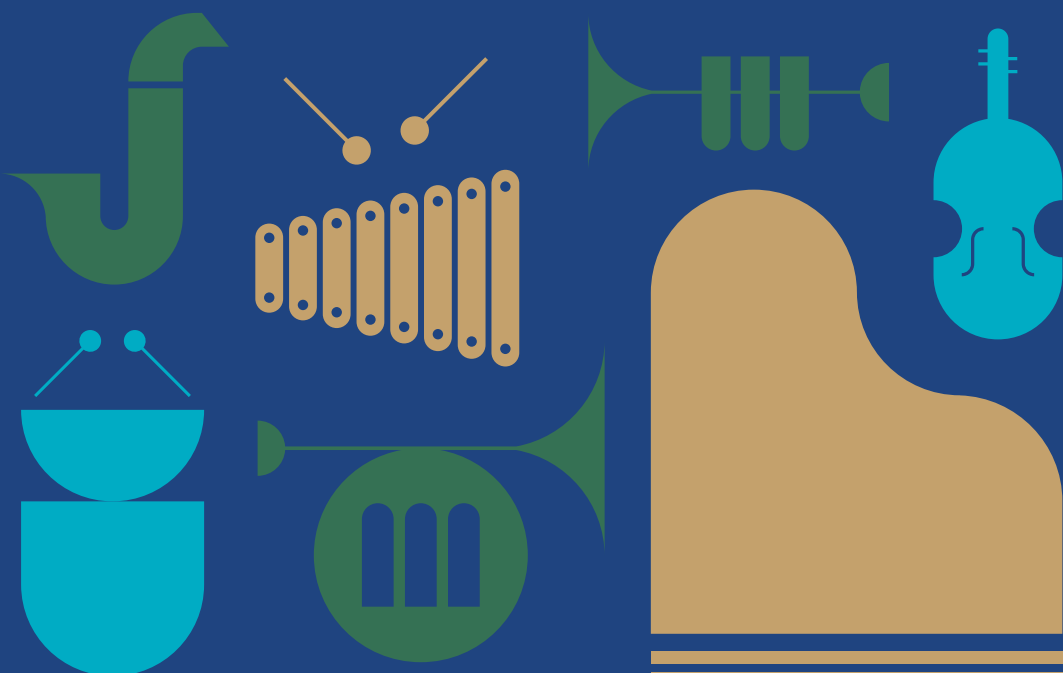
Crédits photo / Photo credits: Marco Borggreve, Neda Navaeem, Antoine Saito

# Bravo d'un génie à un autre



Ingénierie et  
solutions chantier

BBA.CA



MER.

**18 mai**  
19 h 30

Présenté par



JEU.

**19 mai**  
10 h 30

Présenté par

*Fondation J.-A. DeSeve*

# De Mozart à Chostakovitch : l'humanité en mouvement

## From Mozart to Shostakovich: Humanity in Movement

**ORCHESTRE SYMPHONIQUE DE MONTRÉAL**

**JORDAN DE SOUZA**, chef d'orchestre / conductor

**FRANCESCO PIEMONTESE**, piano

**WOLFGANG AMADEUS MOZART** | 1756-1791 |

**Symphonie n° 31 en ré majeur, K. 297/300a, « Paris »**

**Symphony no. 31 in D major, K. 297/300a, "Paris"** (17 min)

Allegro assai – Andante – Allegro

**MAURICE RAVEL** | 1875-1937 |

**Concerto pour piano en sol majeur / Piano Concerto in G major** (23 min)

Allegramente – Adagio assai – Presto

Entracte / Intermission (concert du 18 mai seulement / May 18 concert only)

**SIMON BERTRAND** | né en / born in 1969 |

**Weltengeist [Esprit du monde / Spirit of the World]** (10 min)

Création mondiale, commande de l'OSM / World premiere, OSM commission

**DMITRI CHOSTAKOVITCH** | 1906-1975 |

**Symphonie n° 9 en mi bémol majeur, op. 70 / Symphony no. 9 in E-flat major, op. 70** (27 min)

Allegro – Moderato – Presto – Largo – Allegretto

Le piano Steinway utilisé pour ce concert a été offert généreusement à l'OSM par le mécène David B. Sela.  
The Steinway piano used in this concert was generously donated to the OSM by philanthropist David B. Sela.

Cette représentation est rendue possible grâce au Plan de relance économique du milieu culturel du gouvernement du Québec.

This presentation is made possible thanks to the Gouvernement du Québec program Plan de relance économique du milieu culturel.

Québec



# Les artistes



Le chef d'orchestre canadien Jordan de Souza a complété, en 2020, un engagement de quatre ans avec l'Opéra-Comique de Berlin, où il a collaboré avec le metteur en scène Barrie Kosky dans quatre productions très remarquées : *Pelléas et Mélisande*, *La Bohème*, *Frühlingsstürme* de Weinberger et *Candide*.

On note ses débuts à l'Opéra lyrique de Chicago, dans *Florencia en el Amazonas* de Daniel Catán et, en 2021-2022, à l'Opernhaus de Zurich, dans *Don Giovanni*. Précédemment, on l'a vu diriger de nombreux orchestres de renom. Parmi ses récents faits d'armes, citons *La flûte enchantée* à l'Opéra d'État de Bavière (Munich), la *Symphonie « Pathétique »* de Tchaïkovski avec l'Orchestre symphonique de Québec et des débuts au festival Garsington Opera dans *Der Rosenkavalier* de Strauss, avec l'Orchestre Philharmonia.

Né à Toronto, Jordan a étudié la direction d'orchestre à l'Université McGill et a fait ses débuts comme chef d'orchestre à 20 ans, dans la *Passion selon saint Jean* de Bach. Depuis, son répertoire n'a cessé de s'élargir et de se diversifier pour inclure l'opéra, le répertoire orchestral et la musique chorale.

---

Canadian conductor Jordan de Souza completed four years with the Komische Oper Berlin in 2020, collaborating with renowned director Barrie Kosky on four critically acclaimed new productions: *Pelléas et Mélisande*, *La Bohème*, Weinberger's *Frühlingsstürme* and *Candide*.

Debuts include Daniel Catán's *Florencia en el Amazonas* at the Chicago Lyric Opera and *Don Giovanni* at the Opernhaus Zürich in the 2021-2022 season and previous appearances with numerous renowned orchestras worldwide. Recent highlights include *Die Zauberflöte* at the Bayerische Staatsoper Munich, the Orchestre symphonique de Québec in a programme including Tchaikovsky's "Pathétique" Symphony and his debut at Garsington Opera with the Philharmonia Orchestra in a new staging of Strauss' *Der Rosenkavalier*.

Born in Toronto, Jordan studied conducting at McGill University and made his conducting debut at 20 in Bach's *St John Passion*. Since then, his repertoire has never ceased to grow and diversify, embracing opera, the orchestral repertoire and choral music.



**Jordan de Souza**  
chef d'orchestre | conductor





## Francesco Piemontesi

piano

Acclamé entre autres pour ses interprétations de Mozart et du répertoire du début du romantisme, Francesco Piemontesi est un pianiste exceptionnellement raffiné, doté d'un flair musical exquis et d'une technique sans faille. Cette saison, il a inauguré de nouvelles salles de concert à Ankara et Istanbul, avec la Philharmonie de Londres, et s'est produit avec les principaux orchestres européens. Il a donné des récitals au Festival de piano de la Ruhr, au Konzerthaus de Vienne et aux Schubertiades de Schwarzenberg. Piemontesi est le premier artiste résident de l'Orchestre de la Suisse romande. Il a récemment fait ses débuts avec la Philharmonie de Berlin. Il participe à des concerts de musique de chambre avec Leif Ove Andsnes, Renaud et Gautier Capuçon, Leonidas Kavakos, Christian Tetzlaff et le Quatuor Emerson, parmi d'autres. Sa discographie comprend les dernières sonates pour piano de Schubert (*Schubert Last Piano Sonatas*, Pentatone). Lauréat de plusieurs grands concours, Francesco Piemontesi a étudié avec Brendel, Perahia, Ousset et Weissenberg. Il est directeur artistique des Semaines musicales d'Ascona depuis 2012.

Francesco Piemontesi is a pianist of exceptional refinement and consummate technique, acclaimed for his readings of Mozart and the early Romantic repertoire and exquisite musical insights. This season, he inaugurated new concert halls (Ankara, Istanbul) with the London Philharmonic and fulfilled multiple engagements with leading European symphonies. He gave recitals in festivals and venues including the Klavierfestival Ruhr, Wiener Konzerthaus, and Schubertiade Schwarzenberg. Piemontesi is the first resident artist of the Orchestre de la Suisse Romande, and recently made his debut with the Berlin Philharmonic. He appears in chamber music concerts with Leif Ove Andsnes, Renaud and Gautier Capuçon, Leonidas Kavakos, Christian Tetzlaff, and the Emerson Quartet among others. His discography includes the recent *Schubert Last Piano Sonatas* (Pentatone). Winner of several major competitions, Francesco Piemontesi studied with Brendel, Perahia, Ousset and Weissenberg. Since 2012, he is Artistic Director of the Settimane Musicali di Ascona.

LES ARRANGEMENTS FLORAUX  
ONT ÉTÉ PRÉPARÉS PAR :  
FLORAL ARRANGEMENTS  
ARE PREPARED BY:

Les fleurs  
DU  
**MARCHÉ**  
FLEURISTE | BELOËIL

**RAFAEL PAYARE**, directeur musical désigné / music director designate

**ANDREW MEGILL**, chef de chœur de l'OSM / OSM chorus master

Le poste de chef de chœur est généreusement parrainé par M<sup>me</sup> Ann Birks, en mémoire de Barrie Drummond Birks.  
The chorus master chair is generously sponsored by Mrs. Ann Birks, in loving memory of Barrie Drummond Birks.

**OLIVIER LATRY**, organiste émérite / organist emeritus **JEAN-WILLY KUNZ**, organiste en résidence / organist-in-residence

**ANTONIA NANTEL, ATHANASE DAVID & WILFRID PELLETIER**, membres fondateurs / founding members

**WILFRID PELLETIER (1896-1982), ZUBIN MEHTA & KENT NAGANO**, chefs émérites / conductors emeriti

**PIERRE BÉRIQUE (1910-2003)**, directeur général émérite / general manager emeritus

## PREMIERS VIOLONS / FIRST VIOLINS

**Richard Roberts**  
violon solo / concertmaster  
**Andrew Wan**<sup>1,2</sup>  
violon solo / concertmaster  
**Olivier Thouin**  
violon solo associé /  
associate concertmaster  
**Marianne Dugal**  
2<sup>e</sup> violon solo associée /  
2<sup>nd</sup> associate concertmaster  
**Jean-Sébastien Roy**  
1<sup>er</sup> assistant / 1<sup>st</sup> assistant  
**Ramsey Husser**  
2<sup>e</sup> assistant / 2<sup>nd</sup> assistant  
**Marc Béliveau**  
**Marie Doré**  
**Sophie Dugas**  
**Marie Lacasse**<sup>2</sup>  
**Ariane Lajoie**  
**Ingrid Matthiessen**  
**Abby Walsh**

## SECONDS VIOLONS / SECOND VIOLINS

**Alexander Read**  
solo / principal  
**Marie-André Chevrette**  
associée / associate  
**Brigitte Rolland**  
1<sup>re</sup> assistante / 1<sup>st</sup> assistant  
**Joshua Peters**  
2<sup>e</sup> assistant / 2<sup>nd</sup> assistant  
**Éliane Charest-  
Beauchamp**<sup>2</sup>  
**Ann Chow**  
**Mary Ann Fujino**  
**Jean-Marc Leclerc**  
**Isabelle Lessard**  
**Alison Mah-Poy**  
**Katherine Palyga**  
**Monique Poitras**  
**Daniel Yakymyshyn**

## ALTOS / VIOLAS

**Victor Fournelle-Blain**<sup>2</sup>  
solo / principal  
**Jean Fortin**  
1<sup>er</sup> assistant / 1<sup>st</sup> assistant

**Charles Pilon**  
2<sup>e</sup> assistant / 2<sup>nd</sup> assistant  
**Chantale Boivin**  
**Sofia Gentile**  
**David Quinn**  
**Natalie Racine**  
**Rosemary Shaw**

## VIOLONCELLES / CELLOS

**Brian Manker**<sup>2</sup>  
solo / principal  
**Anna Burden**  
associée / associate  
**Tavi Ungerleider**<sup>2</sup>  
1<sup>er</sup> assistant / 1<sup>st</sup> assistant  
**Karen Baskin**  
**Geneviève Guimond**  
**Sylvie Lambert**  
**Gerald Morin**  
**Sylvain Murray**<sup>2</sup>  
**Peter Parthun**

## CONTREBASSES / DOUBLE BASSES

**Ali Kian Yazdanfar**  
solo / principal  
**Eric Chappell**  
assistant  
**Scott Feltham**  
**Peter Rosenfeld**  
**Edouard Wingell**  
**Andrew Horton**  
intérim / interim  
**Brandyn Lewis**  
intérim / interim

## OCTOBASSES

**Eric Chappell**  
**Brandyn Lewis**  
**Sylvain Murray**  
Les octobasses sont gracieusement  
mises à la disposition de l'OSM  
par la compagnie Canimex Inc.  
(Drummondville). / The octobasses  
are generously loaned to the OSM  
by Canimex Inc. (Drummondville).

## FLÛTES / FLUTES

**Timothy Hutchins**  
solo / principal  
**Albert Brouwer**  
associé par intérim /  
interim associate  
**Denis Bluteau**  
2<sup>e</sup> flûte / 2<sup>nd</sup> flute

## HAUTBOIS / OBOES

**Theodore Baskin**  
solo / principal  
**Vincent Boilard**  
associé / associate  
**Alexa Zirbel**  
2<sup>e</sup> hautbois / 2<sup>nd</sup> oboe  
**Pierre-Vincent Plante**  
cor anglais solo /  
principal English horn

## CLARINETTES / CLARINETS

**Todd Cope**  
solo / principal  
**Alain Desgagné**  
associé / associate  
**Michael Dumouchel**  
2<sup>e</sup> et clarinette en mi bémol /  
2<sup>nd</sup> and E-flat clarinet  
**André Moisan**  
clarinette basse et saxophone /  
bass clarinet and saxophone

## BASSONS / BASSOONS

**Stéphane Lévesque**  
solo / principal  
**Mathieu Harel**  
associé / associate  
**Martin Mangrum**  
2<sup>e</sup> basson / 2<sup>nd</sup> bassoon  
**Michael Sundell**  
contrebasson / contrabassoon

## CORS / HORNS

**Denys Derome**  
associé / associate  
**Catherine Turner**  
2<sup>e</sup> cor / 2<sup>nd</sup> horn  
**Nadia Côté**  
4<sup>e</sup> cor / 4<sup>th</sup> horn  
**Xavier Fortin**  
intérim / interim

## TROMPETTES / TRUMPETS

**Paul Merkelo**  
solo / principal  
**Stéphane Beaulac**,  
associé / associate  
**Robert Weymouth**,  
2<sup>e</sup> trompette / 2<sup>nd</sup> trumpet  
**Amy Horvey**  
intérim / interim

## TROMBONES

**James Box**  
solo / principal  
**Charles Benaroya**,  
2<sup>e</sup> trombone / 2<sup>nd</sup> trombone  
**Pierre Beaudry**  
trombone basse solo /  
principal bass trombone

## TUBA

**Austin Howle**  
solo / principal

## TIMBALES / TIMPANI

**Andrei Malashenko**  
solo / principal  
**Hugues Tremblay**  
associé / associate

## PERCUSSIONS

**Serge Desgagnés**  
solo / principal  
**Corey Rae**  
**Hugues Tremblay**

## HARPE / HARP

**Jennifer Swartz**  
solo / principal  
Parrainée par monsieur François  
Schubert, en mémoire de son  
épouse Marie Pineau. / Sponsored  
by Mr. François Schubert, in loving  
memory of Marie Pineau.

## PIANO & CÉLESTA

**Olga Gross**

## MUSICOTHÉCAIRE / MUSIC LIBRARIAN

**Michel Léonard**

<sup>1</sup> Le violon Bergonzi 1744 d'Andrew Wan est généreusement prêté par le mécène David B. Sela. / Andrew Wan's 1744 Bergonzi violin is generously loaned by philanthropist David B. Sela.

<sup>2</sup> L'archet Dominique Peccatte 1860 d'Andrew Wan, le violon Giovanni Battista Grancino 1695 et l'archet Arthur Vigneron 1895 de Marie Lacasse, le violon Jean-Baptiste Vuillaume 1840 d'Éliane Charest-Beauchamp, l'alto Carlo Ferdinando Landolfi 1757 (Milan) de Victor Fournelle-Blain, le violoncelle Pietro Guarneri v. 1728-1730 et l'archet Joseph René Lafleur v. 1850 de Brian Manker, le violoncelle Raffaele & Antonio Gagliano v. 1830 et l'archet François Nicolas Voirin 1860 de Tavi Ungerleider, de même que le violoncelle Domenico Montagnana 1734 et l'archet Louis Gillet v. 1950 de Sylvain Murray sont gracieusement mis à leur disposition par CANIMEX INC. de Drummondville (Québec). / Andrew Wan's 1860 Dominique Peccatte bow, Marie Lacasse's 1695 Giovanni Battista Grancino violin and 1895 Arthur Vigneron bow, Éliane Charest-Beauchamp's 1840 Jean-Baptiste Vuillaume violin, Victor Fournelle-Blain's 1757 (Milan) Carlo Ferdinando Landolfi viola, Brian Manker's c. 1728-1730 Pietro Guarneri cello and c. 1850 Joseph René Lafleur bow, Tavi Ungerleider's c. 1830 Raffaele & Antonio Gagliano cello and 1860 François Nicolas Voirin bow, as well as Sylvain Murray's 1734 Domenico Montagnana cello and c. 1950 Louis Gillet bow are generously provided to them by CANIMEX INC. (Drummondville, Quebec).



# Les notes



## Wolfgang Amadeus Mozart

Né à Salzbourg, Autriche, le 27 janvier 1756 – Mort à Vienne, Autriche, le 5 décembre 1791

Born in Salzburg, Austria on January 27, 1756 – Died in Vienna, Austria on December 5, 1791

### Symphonie n° 31 en ré majeur, K. 297/300a, « Paris » Symphony no. 31 in D major, K. 297/300a, “Paris”

Première fois à l'OSM : 12 novembre 1968, dir. Franz-Paul Decker

First performance by the OSM: November 12, 1968, cond. Franz-Paul Decker

Mozart compose cette symphonie au printemps de 1778, durant son séjour à Paris. Lors de la première, l'œuvre est chaleureusement accueillie, surtout parce que Mozart avait pris soin de l'écrire en fonction du goût qui prévalait alors à Paris. La taille de l'orchestre et l'esprit de majesté sont deux caractéristiques qui la distinguent de la plupart des autres symphonies de Mozart, comme de toutes celles qui l'ont précédée. Elle requiert un supplément complet de vents, soit des paires de flûtes, de hautbois, de clarinettes (une première, dans les symphonies de Mozart), de bassons, de cors et de trompettes, ainsi qu'une paire de timbales. La section des cordes dont Mozart dispose à Paris est beaucoup plus considérable que celle dont il dispose à Salzbourg, et cette première exécution réunit un total de cinquante-sept musiciens. Le *Menuet* n'est pas intégré à l'œuvre (n'étant pas un élément habituel des symphonies parisiennes) et dans l'ensemble, la ligne harmonique y demeure simple.

Cette symphonie se caractérise aussi par la présence, dans l'*Allegro assai*, du « premier coup d'archet » qui, dans le style français, désigne un accord bien sonore de la part de toute la section des cordes, à laquelle Mozart intègre aussi tous les vents pour plaire au public français. Un motif de quatre notes assorti d'une gamme rapidement ascendante apparaît souvent au cours du mouvement. L'*Andante* est élégant et paisible. Contrairement à l'habitude, le dernier mouvement démarre tout doucement et témoigne d'une bonne stratégie de la part de Mozart. Lors de la première, les auditeurs bavardaient encore après la fin du mouvement lent (le comportement du public est clairement différent aujourd'hui !) de sorte que des « chut ! » se sont fait entendre quand on a commencé à percevoir les premières

Mozart wrote this symphony in the spring of 1778 on the occasion of his visit to Paris that year. The first performance was greeted enthusiastically, particularly as Mozart had taken care to tailor the work to prevailing Parisian taste. One of the features that sets it apart from most other Mozart symphonies – and from all that preceded it – is the size of the orchestra and grandeur of conception. It requires a full wind complement of pairs of flutes, oboes, clarinets (used for the very first time in a Mozart symphony), bassoons, horns, and trumpets, plus timpani. The string section Mozart had at his disposal in Paris was far larger than what he was used to in Salzburg. Fifty-seven musicians took part in that first performance. Mozart did not write a minuet movement, which was not yet accepted in Parisian symphonies, and kept the harmonic scheme simple throughout.

Another feature, as found in the first movement, was the *premier coup d'archet* (the first stroke of the bow), which in French style meant a big, loud chord from the full string section. Mozart obliged the French by including all the winds as well. The four-note motto with an upward rushing scale at the end recurs many times throughout the movement. The inner movement is graceful and unfolds leisurely. The finale, unusually, begins softly, and Mozart gauged its effect correctly. The audience at the first performance was still chattering away following the conclusion of the slow movement (audience behavior is markedly different today!), so when the music was perceived through the din, there were cries of “Hush!, hush!” Just about the point where everyone was “hushed,” the full orchestra came crashing in with overflowing joy and exuberance.







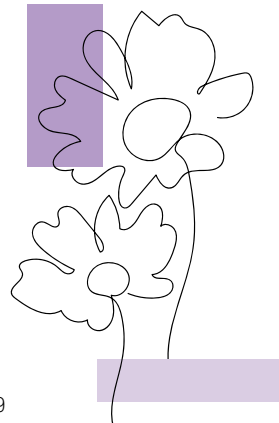
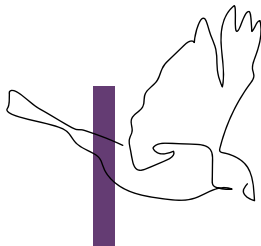
brio et d'esprit, dépourvue de dimension héroïque, d'engagement, d'apothéose et de chœur... rien de vaguement semblable au solennel hymne à la victoire ou à l'hommage aux victimes de la guerre que tous attendaient. Staline était furieux, le public était perplexe, et les critiques étaient déçus.

De nos jours, la 9<sup>e</sup> *Symphonie* est heureusement acceptée pour ce qu'elle est, plutôt que rejetée pour ce qu'elle n'est pas et n'a jamais tenté d'être. « Une joyeuse petite pièce », telle était la description du compositeur lui-même. Pour Laurel Fay, musicologue spécialisée en musique russe du XX<sup>e</sup> siècle, cette symphonie est « un divertissement, une joyeuse célébration, peut-être même un regard confiant vers l'avenir. » Pour sa part, le musicologue britannique Robert Layton y voit des indices d'un univers plus sombre : « Il y a là de l'agitation, comme si la comédie fournissait une diversion à des éléments qui se déroulent à un niveau plus profond dont la forme n'est jamais clairement définie. » Pour sa part, Richard Rodda, rédacteur pour le Cleveland Orchestra, est encore plus sombre : « Le cadre de référence de la symphonie relève presque sûrement de l'ironie, ou peut-être même de l'amertume, de sorte que la surface brillante et bouffonne masque peut-être de la colère, de la tristesse ou de la dérision, ou quelque brûlante frustration qui n'a pas de nom. » La 9<sup>e</sup> *Symphonie* de Chostakovitch comporte un aspect curieusement ambigu qui attire l'attention et porte à réfléchir.

There was no heroic grandeur, no dedication, no apotheosis, no chorus... nothing remotely like the grandiose hymn to victory or tribute to the war dead everyone was expecting. Stalin was incensed, the public was confused, the critics were disappointed.

The Ninth Symphony is now happily accepted for what it is, rather than rejected for what it is not and never attempted to be. "A merry little piece" was the composer's own description. Laurel Fay, a musicologist specializing in twentieth-century Russian music, calls the symphony "an escape, a cheerful celebration, perhaps even a hopeful look into the future." The English musicologist Robert Layton finds hints of a darker world: "There is a restless movement, as if the comedy provided a distraction for events working at a deeper level whose shape is never clearly defined." The assessment of Richard Rodda, writing for the Cleveland Orchestra, is darker still: "The referential framework of the symphony is almost certainly one of irony, or even of bitterness, so that the brilliant, chuckling surface of the music masks, perhaps, anger or sadness of derision or some burning frustration for which there is no name." Shostakovich's Ninth has a curiously ambivalent character that focuses attention and provokes contemplation.

© Robert Markow





## Portrait de chef Conductor Profile Jordan de Souza

### Quand la partition révèle l'humain

L'OSM accueille pour la première fois le jeune chef canadien Jordan de Souza. Son énergie contagieuse et sa lecture détaillée des œuvres promettent une rencontre mémorable pour les spectateurs de la Maison symphonique.

#### **MONTREAL, VILLE DE CŒUR**

Les parents de Jordan ont quitté Goa, en Inde, dans les années 1970 pour venir s'installer à Montréal, puis à Toronto. C'est là que Jordan grandit, avec sept frères et sœurs, concentrant ses études musicales sur l'orgue et la musique chorale. Après un parcours à la St. Michael's Choir School de Toronto, il déménage à Montréal dans le but d'étudier l'orgue à l'université McGill. La qualité de l'enseignement, de la vie et des relations qu'il rencontre dans la ville aux mille clochers l'inspire. Il se sent chez lui à Montréal et se passionne bientôt pour la direction d'orchestre.

### When the musical score reveals the human being

The OSM welcomes the young Canadian conductor Jordan de Souza for the first time. Jordan's infectious energy and meticulous approach are sure to result in a memorable experience for audiences at the Maison symphonique.

#### **MONTREAL: CITY OF HIS HEART**

Jordan's parents left Goa, India, during the 1970s to settle in Montreal, and subsequently, Toronto, where Jordan grew up with his seven brothers and sisters. He focused his music studies on the organ and on choral music. After graduating from St. Michael's Choir School, he moved to Montreal to study organ at McGill University. The quality of life, education, and relationships in the city of a thousand steeples inspired him. Montreal felt like home. He soon developed a passion for conducting.

*Nous nous trouvons dans une période vraiment positive où les artistes sont prêts à essayer toute idée issue d'une véritable inspiration musicale ou théâtrale.*

– Jordan de Souza

*We're in a very fortunate period in which people are willing to try just about any idea born of true musical and dramatic inspiration.*

– Jordan de Souza

## DE LA CONSOLE AU PODIUM

Rapidement, il se voit confier par ses professeurs la direction d'ensembles de renom, comme le Chœur de l'église St. Andrew and St. Paul ou I Musici. Sa curiosité, son énergie et son désir de partager la musique sont contagieux. Les compagnies d'opéra lui ouvrent leurs portes, et il collabore avec le Tapestry Opera ou la Canadian Opera Company. En 2017, il est nommé Premier Maître de chapelle de l'Opéra Comique de Berlin, un titre prestigieux qui l'amène à collaborer pendant quatre ans avec le chef Barrie Kosky dans des productions acclamées, tout en travaillant avec de prestigieux orchestres et maisons d'opéra à travers le monde.



*Rigoletto* de Verdi, au Houston Grand Opera  
– Maestro Jordan de Souza

## FROM THE ORGAN CONSOLE TO THE PODIUM

Very soon, Jordan's teachers began to assign him to conduct renowned ensembles, including the Choir of the Church of St. Andrew and St. Paul and the I Musici chamber orchestra. His curiosity, energy, and desire to share music are infectious. Opera companies began opening their doors to him, and collaborations with Tapestry Opera and the Canadian Opera Company ensued. In 2017, he was named First Kapellmeister of the Berlin Comic Opera, a prestigious title that led to a 4-year collaboration with the opera director Barrie Kosky on acclaimed productions, while also working with eminent orchestras and opera houses throughout the world.



Verdi's *Rigoletto* at Houston Grand Opera  
– Maestro Jordan de Souza

## DANS LES ARCANES DE LA PARTITION

Pour Jordan de Souza, il est essentiel de concentrer le travail de direction sur l'étude approfondie de la partition. Celle-ci révèle la nature profonde de l'œuvre ainsi que les choix les plus intimes d'un compositeur. Mais elle peut aussi receler des secrets... Dans certaines œuvres de Mozart, notamment, le compositeur fait le portrait de ses personnages d'opéra à travers son langage musical, définissant au sein de la partition des relations et traits de caractère subtils. Chef passionné, engagé dans la musique, excellent communicateur avec les musiciens, Jordan de Souza aime rappeler l'importance de vivre dans le moment présent et de tout donner pour réaliser ses rêves.

## THE INTRICACIES OF THE SCORE

For Jordan de Souza, it is essential to focus the work of conducting on an in-depth study of the musical score. A score can reveal the innermost nature of a work as well as a composer's most intimate choices. But a score can also harbour secrets... In some of Mozart's works, for instance, opera characters are portrayed through musical language: their subtle relationships and minute character traits are embedded in the music, to be discovered. A passionate conductor, deeply engaged with the music and an excellent communicator with musicians, Jordan values the importance of being in the present moment and of giving everything of oneself to achieve one's insights and attain one's dreams.



# Soutenez l'OSM, à la rencontre d'une nouvelle ère musicale

Ensemble, poursuivons notre œuvre!

Excellence de  
l'Orchestre

Innovation  
artistique

Soutien à la  
relève musicale

Accessibilité  
à tous

[osm.ca/dons](https://osm.ca/dons) · 514 842-0017



---

# LE GRAND ORGUE

# PIERRE-BÉIQUE

---

L'orgue de la Maison symphonique de Montréal, inauguré le 28 mai 2014, a été réalisé par la maison Casavant pour le compte de l'OSM qui en est le propriétaire, avec la collaboration des architectes Diamond Schmitt + Ædifica pour sa conception visuelle. Il s'agit d'un grand orgue d'orchestre, inscrit dans les registres du facteur de Saint-Hyacinthe comme opus 3900. Il comporte 109 registres, 83 jeux, 116 rangs et 6 489 tuyaux.

Il porte le nom de Grand Orgue Pierre-Béique, en hommage au premier directeur général de l'OSM (de 1939 à 1970). Ce mélomane engagé et gestionnaire avisé avait pris la relève de dame Antonia Nantel, qui agissait depuis 1934 comme secrétaire du conseil d'administration de la Société des Concerts symphoniques de Montréal, l'organisme ancêtre de l'OSM.

L'achat de cet orgue a été rendu possible par une gracieuseté de madame Jacqueline Desmarais qui en a assumé le coût total et a voulu ainsi perpétuer par son appellation le souvenir de l'irremplaçable contribution de monsieur Pierre Béique à la mission d'excellence de l'OSM.

The organ at Maison symphonique de Montréal, inaugurated on May 28, 2014, was designed and built on behalf of the OSM by the organ builder Casavant with the collaboration of architects Diamond Schmitt + Ædifica for its visual design, and is the Orchestra's property. This is a large organ intended for orchestral use, and is recorded in the books of the Saint-Hyacinthe builder as Opus 3,900. It consists of 109 registers, 83 stops, 116 ranks and 6,489 pipes.

The instrument bears the name Grand Orgue Pierre-Béique, in tribute to the OSM's first general manager (from 1939 to 1970). An astute administrator and a committed music lover, Pierre Béique took over from Dame Antonia Nantel, who had acted, since 1934, as secretary of the Board of Directors of the Société des Concerts symphoniques de Montréal, the forerunner of the OSM.

Purchase of this organ was made possible through the legacy of Madame Jacqueline Desmarais, who assumed the total cost and, in so doing, wished to keep alive the memory of the lasting contribution made by Mr. Pierre Béique to the OSM's mission of excellence.

---

## LA MAISON SYMPHONIQUE DE MONTRÉAL

---

La réalisation de la résidence de l'OSM a été rendue possible grâce au gouvernement du Québec, qui en assumera également les coûts, dans le cadre d'un partenariat public-privé entre le ministère de la Culture, des Communications et de la Condition féminine et Groupe immobilier Ovation, une filiale de SNC-Lavalin. L'acoustique et la scénographie de la salle portent la signature de la firme Artec Consultants Inc., dirigée pour ce projet par Tateo Nakajima. L'architecture a été confiée à un consortium constitué de Diamond and Schmitt Architects Inc. et Ædifica Architectes, sous la direction de Jack Diamond.

The construction of the OSM's home was made possible thanks to the government of Quebec, which also assumed its cost as part of a public-private partnership between the Ministère de la Culture, des Communications et de la Condition féminine and Groupe immobilier Ovation, a subsidiary of SNC-Lavalin. The hall's acoustics and theatre design bear the signature of the firm Artec Consultants Inc., with this project headed by Tateo Nakajima. Its architecture was entrusted to a consortium consisting of Diamond and Schmitt Architects Inc. and Ædifica Architects, under the direction of Jack Diamond.

## CONSEIL D'ADMINISTRATION

### OFFICIERS

#### Président

LUCIEN BOUCHARD\*  
Davies Ward Phillips & Vineberg  
S.E.N.C.R.L., s.r.l.

#### Présidente déléguée

HÉLÈNE DESMARAIS\*  
Centre d'entreprises et d'innovation  
de Montréal

#### Vice-présidente

MONIQUE LEROUX\*  
Fiera Capital

#### Trésorier

NICOLAS MARCOUX\*  
PricewaterhouseCoopers LLP

#### Secrétaire

RENÉE LOISELLE\*  
Norton Rose Fulbright Canada  
S.E.N.C.R.L., s.r.l.

#### Cheffe de la direction de l'OSM

MADELEINE CAREAU\*  
Orchestre symphonique de Montréal

### ADMINISTRATEURS

LOUIS AUDET, COGECO  
JANIE C. BÉQUIE, Fonds de solidarité FTQ  
ISABELLE BENOIT GELBER, Chercheur,  
Université Concordia  
ANNE-MARIE BOUCHER, BCF  
MARC-ANDRÉ BOUTIN\*, Davies Ward Phillips  
& Vineberg S.E.N.C.R.L., s.r.l.  
BITA CATTELAN, Fondation WCPD et WCPD Inc.  
SANDRA CHARTRAND, Fondation Sandra  
et Alain Bouchard  
THIERRY DORVAL, Norton Rose Fulbright  
Canada S.E.N.C.R.L., s.r.l.  
JEAN-GUY DESJARDINS\*, Corporation  
Fiera Capital  
CHARLES ÉMOND, Caisse de dépôt et  
placement du Québec  
CLAUDE GAGNON, BMO Groupe financier,  
Québec  
PIERRE GAGNON, Hydro-Québec  
L'honorable MARC GOLD, c.p.  
PIERRE A. GOULET, Gestion Scabrini inc.  
PATRICK LAHAIE\*, McKinsey & Compagnie  
PATRICIA LEMAIRE, Fondation famille Lemaire  
PATRICK LOULOU\*, Domtar Inc.

NICOLA LOMBARDO, chef son  
HENRY SKERRETT, chef éclairagiste

### COMMANDITES

MARIE-ÈVE MERCURE, directrice, commandites  
VÉRONIQUE BUGEAUD, cheffe, développement  
des commandites  
NAWAL OMRI, chargée de comptes senior,  
commandites  
ANTONINE SALINA, chargée de comptes  
senior, commandites  
AUDREY KWAN TEAU, coordonnatrice,  
commandites  
BASMA ABOUABDELMAJID, coordonnatrice,  
commandites

### COMMUNICATIONS-MARKETING

MARLÈNE CHAPELAIN, directrice, marketing  
et communications  
CHARLIE GAGNÉ, cheffe, communications-  
marketing  
INGRID FONTES, chargée de projets,  
marketing (congé)  
SONIA STAALI, chargée de projets, marketing  
CAMILLE LALIME, chargée de projets, marketing  
BENJAMIN GORON, conseiller contenu  
musical et rédacteur  
BRIGITTE MEZZETTA, coordonnatrice,  
communications-marketing  
PIER-LUC LEMIEUX, coordonnateur marketing  
PASCALE OUIMET, cheffe, relations publiques  
MICHÈLE-ANDRÉE LANOUE, relationniste  
YSABEL RODRIGUEZ, cheffe, plateformes  
numériques  
KARYNE DUFOUR, conseillère principale,  
stratégies et marketing relationnel  
JACQUES HOUDEAU, webmestre  
CLARA HOUEIX, chargée, contenu et  
médias sociaux  
JEANNE DUMOUCHEL,  
coordonnatrice, médias sociaux

### DÉVELOPPEMENT PHILANTHROPIQUE

ANNIE BOISCLAIR, directrice,  
développement philanthropique  
JOSIANNE LAFANTAISIE, cheffe  
développement philanthropique, campagne  
grand public et communication  
ANNE LASSONDE, cheffe, développement  
philanthropique, dons majeurs et planifiés  
ELISA MAZZOCCONE, cheffe de projets,  
événements philanthropiques  
STÉPHANIE FAUCHER, conseillère,  
développement des Cercles philanthropiques  
FRÉDÉRIQUE BERGERON, coordonnatrice,  
événements philanthropiques

KARINE MOSES, Bell Québec et  
Bell Média Québec  
CHARLES MILLIARD, Fédération des chambres  
de commerce du Québec  
GEORGES MORIN\*  
RICHARD PAYETTE  
ÉLISE PROULX, Ivanhoé Cambridge  
JOYANTHAN TÉTRAULT\*, Sagard Holdings  
LOUIS G. VÉRONNEAU, SNC-Lavalin

### MEMBRES D'OFFICE

GABRIEL GIGUÈRE-JOANNETTE, Cercle des  
jeunes ambassadeurs de l'OSM  
JACQUES LAURENT, ex-président de l'OSM  
STÉPHANE LÉVESQUE, musicien de l'OSM  
SYLVAIN MURRAY, musicien de l'OSM  
JOHANNE DUMONT, Association des bénévoles  
de l'OSM

\* Membre du comité exécutif

LAURENCE CHARLEBOIS, coordonnatrice,  
Cercle d'honneur et projets philanthropiques  
MARIE-ANDRÉE PIGEON-TURENNE,  
coordonnatrice, campagne philanthropique  
grand public

### VENTES ET SERVICE À LA CLIENTÈLE

INES LENZI, directrice, ventes et service à  
la clientèle  
LAURIE-ANNE DEILGAT, cheffe, ventes et  
service à la clientèle  
DAPHNÉ BISSON, analyste d'affaires,  
ventes et service à la clientèle  
YAZAN SHUKAIRY, chargé, ventes et  
opérations billetterie  
ANNIE CALAMIA, chargée, développement  
des publics  
KARINE BOILLAT-MADFOUNY, coordonnatrice,  
opérations billetterie et service à la clientèle  
CLÉMENCE CORMIER-MORASSE, coordonnatrice,  
ventes et campagne de sollicitation  
ARIELA LEONARDO VARGAS  
BENJAMIN CHARETTE  
CHRISTIANE POSSAMAI  
CHRISTOPHE DESJARDINS  
ÉLOI DIONNE  
JEAN-PIERRE BOURDEAU  
MANUEL BOLDOC  
MAXIM DAVID  
MÉLISSA TREMBLAY  
OLIVIER MARTIN-FRÉCHETTE  
SUZANNE VIOLINO  
VINCENT BERTRAND-HUNEALT  
VINCENT MICHAUD  
VIVIANE LAFRANCE  
ZELTZIN ADELA MACIEL  
conseillers(ères), relations client

### SERVICES FINANCIERS ET ADMINISTRATIFS

NATHALIE MALLET, contrôleur  
MANON BRISSON, technicienne comptable  
TUAN HUYNH, analyste financier  
FLORENT THAON, directeur, technologies  
de l'information  
CHOUKRI BELHADJ, responsable soutien  
informatique  
SOPHIE RODRIGUE, technicienne gestion  
de l'information  
BRUNO VALET, CRHA, chef, ressources humaines  
BELINA SAVEJVONG, CRHA, conseillère  
ressources humaines

### ASSOCIATION DES BÉNÉVOLES

JOHANNE DUMONT, présidente



LES BÉNÉVOLES  
ORCHESTRE SYMPHONIQUE  
DE MONTRÉAL

## PERSONNEL ADMINISTRATIF

### DIRECTION GÉNÉRALE

MADELEINE CAREAU, cheffe de la direction  
CATHERINE FERLAND TRUDEL, CPA, CMA,  
cheffe, direction financière et administrative  
DANIELÉ LAVOIE, cheffe de bureau et  
adjointe exécutive  
BÉATRICE MILLE, adjointe au directeur musical  
FREDDY EXCELLENT, technicien,  
administration et ressources humaines

### ADMINISTRATION DE LA MUSIQUE

MARIANNE PERRON, directrice principale,  
programmation musicale et développement  
artistique  
SCOTT TRESHAM, directeur adjoint,  
programmation musicale  
SÉBASTIEN ALMON, directeur opérations  
artistiques et développement international  
YUMI PALLESCI, cheffe projets artistiques  
ELISABETH DAVID, chargée de projets senior,  
opérations artistiques  
ÉMILIE LAFORCE, chargée de projets,  
artistique et relation artistes invités  
MARIE-HÉLÈNE FOREST, chargée de projets  
senior, programmation musicale  
ANASTASIA DOMEREGO, chargée de  
projets artistiques

### AFFAIRES PUBLIQUES ET RELATIONS GOUVERNEMENTALES

MAXIME LATAILLE, directeur, affaires  
publiques et relations gouvernementales  
RACHEL ALBOUKHARI, chargée, relations  
gouvernementales

### ADMINISTRATION DE L'ORCHESTRE

JEAN GAUDREAU, directeur,  
personnel musicien  
LISE-MARIE RIBERDY, coordonnatrice  
musicothèque

### ÉDUCATION

CAROLINE LOUIS, directrice, éducation  
MÉLANIE MOURA, cheffe, programmation  
jeunesse et médiation  
JADE PICHÉ, chargée de projets, concours  
et partenariats éducatifs  
MARIE-CLAUDE CODSI, coordonnatrice, éducation

### PRODUCTION

MARIE-CLAUDE BRIAND, directrice, production  
LUC BERTHIAUME, directeur technique  
CARL BLUTEAU, chef machiniste  
BERNARD FRENETTE, chef accessoiriste

**GRANDS DONATEURS / MAJOR DONORS**

**Cercle du Maestro / Maestro Circle**

100 000 \$ – 499 999 \$

Fondation J. Armand Bombardier\* +  
Satoko & Richard Ingram +  
Kent Nagano  
Michel Phaneuf, C.M., C. Q. \* +

50 000 \$ – 99 999 \$

Ann Birks\* +  
The Azrieli Foundation  
John Farrell & François Leclair +  
Juliana Pleines +  
Ariane Riou et Réal Plourde\* +  
David B. Sela\*

25 000 \$ – 49 999 \$

Alfid Services Immobiliers  
Barbara Bronfman & Family\* +  
Bita & Paolo Cattelan +  
Ossama el Naggari  
La famille Ionescu  
Fondation Bernard Gauthier  
François Schubert  
Ruth & David Steinberg Foundation\*  
Anonyme

10 000 \$ – 24 999 \$

Réjean Breton et Louise-Marie Dion\* +  
Claudine & Stephen Bronfman Family  
Foundation  
Susan Casey Brown  
Dentons Canada s.e.n.c.r.l.  
Karen and Murray Dalfen  
Fayolle Canada  
Fogarty Étude Légale - Fogarty Law Firm +  
Société de Gestion Sogefor inc.  
Fonds Fondation Stéphane Foumy  
Fondation Bernard Gauthier  
Nahum & Dr. Sheila Gelber  
Shirley Goldfarb  
Marina Gusti  
Christopher Henri & Judy Oleszek & The  
Henri Family Foundation  
Tom Little & Ann Sutherland  
MTL Développement inc.  
Jean Paré\* +  
Constance V. Pathy  
Dr. W. Mark Roberts and Roula Drossis  
David Tarr & Gisèle Chevreffis  
Sue & Soren Wehner  
Colleen & Mirko Wicha  
Anonyme

**Cercle d'honneur / Honour Circle**

5 000 \$ – 9 999 \$

Dr Karen Buzaglio & Mr Alexandre Abecassis  
Susan Aberman (en sa mémoire)  
& Louis Dzialowski  
Jocelyne et Louis Audet

Mme Nicole Beauséjour et Me Daniel Picotte  
Renée et Pierre Béland  
Naomi & Eric Bissell  
Marjorie & Gerald Bronfman Foundation  
À la mémoire de Jean-Paul Cholette  
Lucie Contant-Marcotte  
Corporation Fiera Capital  
Dr. Richard & Dr. Sylvia Cruess  
André Dubuc  
In honour of Eni and Berni Rosenberg  
Gelmout Foundation  
Fonds Fondation Paul A. Fournier  
Pierrette Rayle & John H. Gomery  
Marie-Claude Harvey et Martial Rivard  
Marie-Claire Hélié  
René Huppé  
Alexandra & Peter Hutchins  
Joan F. Ivory  
Roslyn Joseph  
Céline et Jacques Lamarre  
The Irving Ludmer Family Foundation  
Lise-Andrée Mercier  
Fondation Denise & Guy St-Germain  
Fondation Lorraine et Jean Turmel  
Monique et Louis G. Véronneau  
Martin Watier  
Anonyme (2)

3 000 \$ – 4 999 \$

Sigrid et Gilles Chatel  
In loving memory of Fran Croll  
Rona & Robert Davis  
Mr. & Mrs. Aaron Fish  
Louise Fortier  
Monique F. et Marc Leroux  
Jewel & Paul Lowenstein  
Mrs. Eunice Mayers  
Jean-Yves Noël  
Wakeham Pilot  
Thérèse et Peter Primiani  
Mrs Dorothy Reitman  
Mme Guylaine Saucier, C.M., CFA  
Helgi Soutar  
Mrs. Gabrielle Tiven  
Lucie Vincelette  
Anonyme

2 000 \$ – 2 999 \$

À la mémoire de Reuben Abramowsky  
Dr. Mohamed Salah Al-azzawi  
Assurart Inc.  
Liliane Benjamin  
À la mémoire de Douglas H. Tees  
Antje Bettin  
Suzanne Bisailon  
William Blanchard & Renée Loiselle  
Joan & Hy Bloom  
Andrée Boucher  
Marlene G. Bourke  
Gilles Brassard et Lise Raymond  
Maureen & Michael Cape  
Cecily Lawson & Robert S. Carswell  
Docteure Louise Choinière  
Francine Cholette et Martin Ouellet  
Thomson Christopher  
Dr Richard Cloutier

Rachel Côté et Paul Cmikiewicz  
Guylaine D'Amours et Pierre Charlebois  
Marie Mireille et Philippe Dalle  
Elizabeth M. Danowski  
Madame Marie-Louise Delisle  
Diane Demers  
Dr Jacques Demers et Nicole Kirouac  
Monique Dupuis  
Henry & Marina Etingin  
Karen Etingin  
Docteur Stéphan Gagnon  
D. Gautrin  
Brenda & Samuel Gewurz  
Thérèse Gagnon Giasson  
Nancy & Marc Gold  
Mrs Beryl Goldman  
Riva & Thomas O. Hecht  
Frank Hoffer  
Rob Israel  
Vincent Jean-François  
Fondation Jeanniot  
In memory of Ildiko Knopp  
Louise Cérat et Gilles Labbé  
Serge Laflamme  
Peter Martin & Hélène Lalonde  
Suzanne et Michel Languedoc  
Michele Larose  
Émile Ghattas et Mona Latif-Ghattas  
Monsieur Nicolas Leblanc  
Jean-Paul Lefebvre et Sylvie Trépanier  
Patricia Lemaire  
Viature Lemire  
In memory of Lily Wollak  
Erna & Arnie Ludwick  
Carole & Ejan Mackaay  
Dr. Jonathan Meakins & Jacqueline  
McClaran  
Lise-Andrée Mercier  
Eric & Jane Molson  
Dr François-Pierre Mongeon  
La Famille Jean C. Monty  
Georges Morin  
Karine Moses  
Amin Noorani  
Oana Predescu  
Dr. S.J. Ratner  
Docteur François Reeves  
Madame Suzanne Rémy  
Katherine & James Robb  
Mrs Carmen Z. Robinson  
Pierre et Roxane Robitaille  
Mrs Delores Rosen  
Marvin Rosenbloom & Jean Remmer  
Julien Thibault-Roy  
Pat & Paul Rubin  
Denys Saint-Denis et Mireille Brunet  
Dr. Bernard & Lois Shapiro  
Dr E. Sidorowicz  
David & Neysa Sigler  
Ronald & Carol Slater  
Josephine Stoker  
Richard Taylor  
Hope Tetrault  
Lise Lavoie et Jacques Tremblay  
Tom Wilder & Sylvie Vergne  
Rhonda Wolfe & Gary Bromberg  
Anonyme (4)





LE CLUB WILFRID-PELLETIER  
ORCHESTRE SYMPHONIQUE  
DE MONTRÉAL

Le Club Wilfrid-Pelletier reconnaît les généreux amoureux de la musique qui ont choisi d'inclure l'OSM dans leur testament ou dans une autre forme de don différé. Informez-nous de votre démarche : nous serons heureux de vous remercier et de vous accueillir au sein du Club.

The Wilfrid-Pelletier Club honours those generous music lovers who have opted to include the OSM in their will or a form other than cash. Please let us know your plans. We will be delighted to welcome you to the Club.

alacas@osm.ca ou 514-840-7404

Julie Cadic et Thomas Chauvin  
Bita & Paolo Cattelan  
Sigrid et Gilles Chatel  
Micheline et Pierre L. Comtois  
Judith Dubé  
Paul Garvey  
Marina Gusti  
Jean-Paul Lefebvre et Sylvie Trépanier  
Pierre S. Lefebvre  
Nicole Pagé  
Sylvie Pauzé  
Jean-Pierre Primiani  
François Schubert  
Dr. Wendy Sissons  
Sue Wehner  
Anonyme (2)

### Dons testamentaires / Charitable bequests 2017-2018-2019-2020

Succession Famille Blanchard  
Succession Jean H. Ouimet  
Succession Fernand Lafleur  
Succession Ghislaine Piette  
Succession Alice Rowbotham  
Succession Jeannine Tremblay St-Aubin

### Événements-bénéfice Saison 2020-2021

50 000 \$ ET PLUS / AND OVER

Banque HSBC  
Caisse de dépôt et placement du Québec  
Hydro-Québec  
Power Corporation du Canada

25 000 \$ - 49 999 \$

BMO Groupe Financier  
Ernst & Young LLP  
Financière Sun Life  
Fondation J. Armand Bombardier  
WCPD Foundation

15 000 \$ - 24 999 \$

BNP Paribas  
Cogeco  
Haivision  
Jarislowsky Fraser Ltd  
McKinsey & Compagnie  
Metro Richelieu inc.  
Mouvement des Caisses Desjardins  
PricewaterhouseCoopers LLP  
RBC Banque Royale  
Rogers Communications  
Sagard holdings  
Telus

5 000 \$ - 14 999 \$

Anonyme  
Banque Nationale du Canada  
Borden Ladner Gervais  
Canimex Inc.  
Energir  
Fondation Sibylla Hesse  
Gestion d'actifs Burgundy  
Groupe WSP  
Hive Blockchain Technologies  
Intact Assurance  
Pomerleau Inc  
Sanimax  
Saputo inc.  
SAQ  
Stikeman Elliott S.E.N.C.R.L. s.r.l.  
TFI International  
W. Maxwell

1 500 \$ - 4 999 \$

Banque de Développement du Canada  
Biron Groupe Santé  
Canimex Inc.  
Cogeco  
Fidelity Investments  
Intgral  
Léger Marketing  
Madame Suzanne Bisailon  
Monsieur François Schubert  
Norton Rose Fulbright  
Richter  
Telesystem



LES AMIS  
ORCHESTRE SYMPHONIQUE  
DE MONTRÉAL

Chers Amis de l'OSM,  
vous êtes près de 5000 donateurs  
à contribuer au succès de  
l'Orchestre et à son engagement  
dans la communauté.  
Merci très sincèrement!

Dear Friends of the OSM,  
You are close to 5,000 donors  
who contribute to the OSM's  
success and to its community  
engagement.  
Our heartfelt thanks!

Merci à l'Association des musiciens  
de l'OSM qui a généreusement  
fait don des lampes de lutrin.

We would like to thank the  
Musicians' Association of  
the OSM for the gift of music  
stand lights.

Renseignements / Information : cercle@osm.ca ou / or 514 840-7448

**FONDS PIERRE-BÉIQUE, FONDS BRANCHÉ SUR LA COMMUNAUTÉ,  
FONDS BRANCHÉ SUR L'INTERNATIONAL, FONDS MAESTRO  
FONDS DE CAPITALISATION PERMANENT DE LA FONDATION DE L'OSM**

**10 MILLIONS \$ ET PLUS  
\$10 MILLION AND OVER**

GOVERNEMENT DU CANADA /  
GOVERNMENT OF CANADA  
RIO TINTO ALCAN

**5 MILLIONS \$ ET PLUS  
\$5 MILLION AND OVER**

ANONYME  
POWER CORPORATION DU CANADA  
SOJECCI II LTÉE

**2 MILLIONS \$ ET PLUS  
\$2 MILLION AND OVER**

HYDRO-QUÉBEC  
FONDATION J. ARMAND BOMBARDIER  
MÉCÉNAT PLACEMENTS CULTURE

**1 MILLION \$ ET PLUS  
\$1 MILLION AND OVER**

BANQUE NATIONALE  
GROUPE FINANCIER  
BMO GROUPE FINANCIER  
FONDATION JEUNESSE-VIE  
FONDATION MIRELLA  
ET LINO SAPUTO  
GUILLEVIN INTERNATIONAL CIE  
RBC FONDATION  
SNC-LAVALIN

**500 000 \$ ET PLUS / \$500,000 AND OVER**

BELL CANADA  
NUSSIA & ANDRE AISENSTADT  
FOUNDATION

**250 000 \$ ET PLUS / \$250,000 AND OVER**

FONDATION KOLBER  
IMPERIAL TOBACCO FOUNDATION  
METRO  
SUCCESSION MICHEL A. TASCHEREAU

**150 000 \$ ET PLUS / \$150,000 AND OVER**

ASTRAL MEDIA INC.  
CHAUSSURES BROWNS SHOES  
COGECO INC.  
MEL ET ROSEMARY HOPPENHEIM  
ET FAMILLE  
GUY M. DRUMMOND, Q.C.  
CHARITABLE FOUNDATION  
SUCCESSION LAMBERT-FORTIER-GAGNON

**100 000 \$ ET PLUS / \$100,000 AND OVER**

ALVIN SEGAL FAMILY FOUNDATION  
MR AND MRS AARON FISH  
FONDATION J. LOUIS LÉVESQUE  
FONDATION DENISE ET  
GUY ST-GERMAIN  
FONDATION MOLSON  
FONDS ERNST PLEINES  
LE MOUVEMENT DES CAISSES  
DESJARDINS  
PÉTRO-CANADA  
SEAMONT FOUNDATION  
SUCCESSION ROSEMARY BELL

Avec la participation du gouvernement du  
Canada et du gouvernement du Québec

With the participation of the Government of  
Canada and of the Government of Quebec

**50 000 \$ ET PLUS / \$50,000 AND OVER**

ADMINISTRATION PORTUAIRE  
DE MONTRÉAL  
M. EDOUARD D'ARCY  
FONDS DE SOLIDARITÉ FTQ  
GEORGES C. METCALF CHARITABLE  
FOUNDATION  
MANUVIE  
OMER DESERRES

**25 000 \$ ET PLUS / \$25,000 AND OVER**

M. PIERRE BÉIQUE  
FONDATION P. H. DESROSIERS  
GUY JORON ET HUGO VALENCIA

**10 000 \$ ET PLUS / \$10,000 AND OVER**

ASSOCIATION DES MUSICIENS  
DE L'OSM  
ASSOCIATION DES MUSICIENS  
DE L'OSM 2011-2012  
BITA & PAOLO CATTELAN  
CANIMEX  
COPAP INC.  
MERCK CANADA INC.  
NORTON ROSE CANADA S.E.N.C.R.L.,  
S.R.L./LLP  
M. DAVID B. SELA  
SUCCESSION ROBERT P. GAGNON

Canada

Québec 

**CONSEIL D'ADMINISTRATION  
BOARD OF DIRECTORS**

Fondatrice, présidente du conseil  
d'administration de la Fondation de l'OSM  
HÉLÈNE DESMARAIS, C.M., L.L.D  
Centre d'entreprises et d'innovation  
de Montréal

Cheffe de la direction  
MADELEINE CAREAU  
Orchestre symphonique de Montréal  
Fondation de l'Orchestre symphonique  
de Montréal

Secrétaire  
CHARLES-ÉTIENNE BORDUAS  
Norton Rose Fulbright Canada,  
S.E.N.C.R.L., s.r.l./LLP

Trésorier  
EDOUARD D'ARCY

**MEMBRES  
MEMBERS**

LUCIEN BOUCHARD  
Davies Ward Phillips & Vineberg,  
S.E.N.C.R.L., s.r.l.

ANNIE BOISCLAIR  
Orchestre symphonique de Montréal

MARLÈNE CHAPELAIN  
Orchestre symphonique de Montréal

PIERRE DUCROS  
P. Ducros et associés

CATHERINE FERLAND TRUDEL, CPA  
Orchestre symphonique de Montréal

Président du comité d'audit  
GUY FRÉCHETTE

CLAUDE GILBERT, FCPA, FCA, FCIRP,  
IAS.A Gilbert Stratégies

Président du comité de placement  
RICHARD GUAY, Ph.D., CFA, FRM  
École des sciences de la gestion  
(ESG UQAM)

MAXIME LATAILLE  
Orchestre symphonique de Montréal

ANDREW MOLSON  
Groupe conseil RES PUBLICA

GUYLAINE SAUCIER, C.M., FCA

DAVID B. SELA  
Copap Inc.

JONATHAN TÉTRAULT  
Sagard Holdings

NATHALIE TREMBLAY



## NOS PARTENAIRES / OUR PARTNERS

Présentateur de l'OSM / Presenting Sponsor of the OSM



Présentateur de saison / Season Presenting Sponsor



Grand présentateur de concerts / Major Concerts Presenter



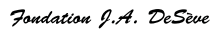
Voiture officielle / Official Vehicle



Grands Entretiens préconcert / Grand Preconcert Talks



Présentateurs de concerts / Concert Sponsors



Privilégiés / Privileged



Médias / Media



Partenaires publics / Public partners





Ce concert est présenté  
grâce à la généreuse  
collaboration de la

*Fondation J.A. DeSève*

V O L V O



## Une puissance orchestrale

Lorsque vous êtes au volant d'un véhicule qui allie robustesse et raffinement, votre expérience de divertissement doit être tout aussi inspirante. Grâce aux 19 haut-parleurs de son système audio haut de gamme Bowers & Wilkins, le XC90 vous offre un son de qualité supérieure, à la mesure de la performance caractéristique de Volvo.

**VOITURE OFFICIELLE DE L'OSM**

DÉCOUVREZ LE XC90



CONDOS NEUFS AU QUARTIER DES SPECTACLES



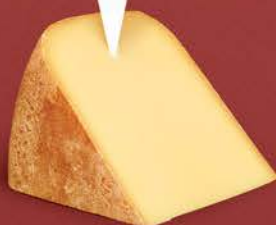
VIVRE EN PARFAITE  
HARMONIE!

---

LATOURFIDES.COM

514-700-5173

COMME  
MAESTRO



NOUS AUSSI  
ON EST BONS



AVEC UNE  
BAGUETTE



# Soyez aux Premières loges des plus grands événements musicaux.



## Transformez votre soirée en un séjour exceptionnel!

Profitez d'un rabais de 10% sur notre meilleur tarif disponible, en présentant votre billet électronique de concert de l'OSM lors de votre arrivée, lorsque vous réservez une nuitée durant la période de validité du concert.

Réservez dès maintenant avec le code spécial 0003209159.

## DoubleTree par Hilton Montréal, fier partenaire de l'OSM.

### DoubleTree par Hilton Montréal

1255, rue Jeanne-Mance  
Montréal (Québec) H5B 1E5

Tél + 1-514-285-1450

Courriel [reservationsmontreal@hilton.com](mailto:reservationsmontreal@hilton.com)  
[doubletreemontreal.com/fr](http://doubletreemontreal.com/fr)



\* Offre valide pour une durée limitée. Peut être retirée sans préavis. Un nombre limité de chambres est disponible pour cette promotion. L'offre ne peut être jumelée à aucune autre promotion. Des dates d'interdiction et d'autres restrictions peuvent s'appliquer.



CLARINS

Clarins et l'OSM  
rendent la vie  
plus belle