

Rapport annuel 2004-2005



Association du personnel administratif professionnel
de l'Université Laval inc.

Table des matières

Message du Président	2
Rapport des comités	3
Membres du conseil d'administration	7
Nouveaux membres honoraires	8
Nouveaux membres	9
Personnel retraité	9
Vos représentantes et vos représentants	10
L'équipe permanente à votre service!	11
Message du Trésorier	12
Message des vérificateurs	12
Produits et charges	13
Avoir des membres	14
Bilan au 31 mars	14
Prévisions budgétaires	15

Message du Président

L'année 2004-2005 a marqué une grande étape dans la vie de notre Association.

En effet, réunis en Assemblée générale extraordinaire le 17 août 2004, les membres ont voté, par scrutin secret, à plus de 95 % en faveur d'une demande d'accréditation en vertu du *Code du travail* pour représenter toutes les personnes qui étaient visées par le Protocole. Cette demande a été déposée à la Commission des relations du travail la journée même, et c'est le 25 octobre que le ministère du Travail a accordé l'accréditation après que l'APAPUL et l'Université se soient entendues à la fois sur son libellé et sur la liste des membres que nous représentons.



Dès le 9 novembre, les membres, réunis à nouveau en Assemblée générale extraordinaire, approuvaient par scrutin secret, à 98 % des voix, les termes de la première convention collective. La signature officielle a eu lieu le 16 décembre 2004.

Par ailleurs, les membres ont reçu une nouvelle édition du Protocole 1999-2006 totalement refondu, après plusieurs années de travaux, et devenu maintenant notre convention collective.

Le monde du travail a complètement changé au cours des 20 dernières années. La survie de notre Association en tant qu'entité a été préservée. L'APAPUL est résolument tournée vers l'avenir et, pour cela, elle s'appuie sur ses forces extraordinaires que sont, d'une part, ses membres et, d'autre part, l'ensemble de ses représentantes et de ses représentants.

En terminant, permettez-moi de remercier mes collègues du conseil d'administration, les représentantes et les représentants de tous les comités et l'équipe permanente de l'APAPUL de leur collaboration et de leur confiance.

Bonne lecture!

A handwritten signature in black ink that reads "G Marchand". The signature is written in a cursive, flowing style.

Gilles Marchand

Rapport des comités

Au-delà des conditions de travail qu'elle négocie pour ses membres, l'APAPUL est également un outil collectif de réflexion, d'action et de promotion des intérêts de ses membres. Pour ne citer que quelques-unes des réalisations de votre Association au cours de l'année 2004-2005, nous attirons votre attention sur le rapport des membres des comités suivants.

Assurances collectives

Marielle Chartrand et Gilles Marchand

Les contrats d'assurance salaire, d'assurance vie obligatoire et d'assurance vie de base ont fait l'objet d'un renouvellement au 1^{er} juin 2004. Après des négociations avec les assureurs, le contrat d'assurance salaire a été renouvelé au même taux que l'année dernière. Toutefois, les taux ont dû être augmentés de 77 % pour l'assurance vie obligatoire et de 49,6 %, pour l'assurance vie de base.

Par ailleurs, le comité a entrepris et réalisé la réforme des assurances collectives. Ce nouveau régime a été conçu afin de refléter les besoins exprimés lors du sondage de l'automne 2003. Les principaux objectifs de cette refonte étaient de garantir une protection obligatoire couvrant au moins les besoins de base du personnel professionnel, de donner la possibilité d'obtenir, au meilleur prix, des protections supplémentaires et d'assurer l'équité entre les participantes et les participants.

Une rencontre, en novembre 2004, a permis d'informer tout le personnel professionnel et cadre sur le remplacement du régime d'assurance vie prévoyant maintenant une prestation de décès égale à deux fois le salaire annuel jusqu'à 56 ans, à la fusion des régimes facultatifs d'assurance vie de base et supplémentaire, à l'amélioration de l'assurance salaire de longue durée, qui passe de 78 % à 85 % du salaire net avant l'invalidité, et à l'ajout d'une assurance santé pour les familles monoparentales. Ce régime est entré en vigueur le 1^{er} février 2005.

Enfin, un montant de 1 500 \$ correspondant à la part des ristournes des compagnies d'assurances qui n'a pas été remboursée par des congés partiels de cotisations a été versé au personnel assuré le 1^{er} juin 1999, qui était aussi en place le 1^{er} juin 1995 et qui était, au 1^{er} décembre 2004, soit assuré ou retraité.

Classification

Jacques Legendre et Lucie Loiseau

En 2004-2005, le comité n'a reçu aucune nouvelle demande de reclassification. Quatre dossiers ont été réglés par une reclassification, un *statu quo* et un dossier a fait l'objet d'un grief. Au cours de l'année qui se termine, plusieurs membres du personnel professionnel ont mentionné leur insatisfaction concernant leur description de fonction qui ne semble pas refléter leur réalité ainsi que le fait que les descriptions dites « maisons » sont plus utilisées par l'employeur. Les tâches qui y sont inscrites sont souvent loin des descriptions de la convention collective. À la suite de ces demandes, des discussions ont eu lieu avec l'Université concernant le système actuel de classification et la possibilité d'y travailler afin de le rendre plus conforme à la réalité des postes. L'Université et l'APAPUL se sont déjà entendues pour y travailler dès l'été 2005, profitant ainsi du ralentissement des activités pour y consacrer tout le temps nécessaire.

Formation professionnelle

Steve Vachon et Charles Simard

Au cours de l'année qui se termine, le Service des ressources humaines, en collaboration avec le Bureau du registraire et un comité conseil composé de représentants de l'APAPUL et du SEUL, a procédé à la création d'un nouveau programme de formation visant à préparer une relève de conseillères et de conseillers à la gestion des études. À la suite d'un processus de sélection, 12 personnes ont été retenues par le comité, dont six membres de l'APAPUL.

Par ailleurs, de nouvelles règles de formation professionnelle sont en application depuis le 1^{er} juin 2004. La modification majeure apportée à celles-ci est l'abandon de la répartition du plafond sur deux ans qui est ramené à un an, à 2 500 \$.

Finalement, le représentant et la représentante de l'Université, Jacques Beaulieu et Dominique Drolet, ont été remplacés par Laurier Tremblay et Suzanne Dumont. Pour l'APAPUL, Steve Vachon a remplacé Jo-Anne Bélair. Enfin, Nadia Jacques a remplacé Claire Gagné, qui a pris sa retraite, au poste de secrétaire du comité.

Griefs et arbitrages

René Goyette et Lucie Loiselle

Seulement cinq nouveaux griefs ont été déposés en cours d'année concernant principalement des avancements d'échelons, une demande de reclassification et un grief collectif quant à l'engagement du personnel temporaire. Un comité des relations de travail, formé, pour l'APAPUL, de Lucie Loiselle et de Charles Simard, conseillère et conseiller en relations de travail, et de Gilles Marchand, président, et, pour l'Université, de Mireille Létourneau, directrice adjointe groupe conseil, et de Claude Mailhot, directeur du Service des ressources humaines, se rencontre mensuellement afin de discuter de ces dossiers et de la convention. Ces rencontres ont permis de régler hors cour deux dossiers de griefs. Deux autres griefs concernant des avertissements écrits ont été réglés selon l'article 322 de la convention et un autre a été retiré à la demande du membre.

Régime de retraite

Hélène Sergerie, Marc Boivin et Gilles Marchand

Le 9 novembre 2004, les membres du conseil d'administration de l'APAPUL ont recommandé à l'Assemblée générale les propositions du Groupe de travail technique (GTT) concernant le partage des surplus du Régime de retraite du personnel professionnel de l'Université Laval entre les groupes de participants actifs et retraités. Dans l'essentiel, ce groupe de travail devait proposer une série de mesures concernant la gestion des surplus ou des déficits assurant ainsi la santé financière de notre Régime de retraite.

Par la suite, le 8 février 2005, le conseil d'administration a recommandé à l'Assemblée générale l'augmentation de la cotisation au Régime. Les membres actifs et retraités du Régime ont donc été conviés à une séance d'information le 22 mars suivant, à laquelle ont assisté près de 250 personnes.

Immédiatement après, lors de l'Assemblée générale extraordinaire, les membres de l'APAPUL se sont prononcés à 98 % en faveur des recommandations suivantes :

- approbation des conclusions du rapport du Groupe de travail technique (GTT) concernant le partage des surplus entre les groupes de membres actifs et retraités;

- approbation de l'amendement n°21 afin d'augmenter, à compter du 11 avril 2005, la cotisation salariale au Régime de 8,2 % à 9 % du salaire annuel.

Règlement général

André Careau, Denis Le May et Charles Simard

Une résolution de l'Assemblée générale des membres tenue le 26 mai 2004 a fait en sorte que le poste de président ou de présidente de l'Association doit être occupé à temps plein. À la suite de cette décision, les membres du comité ont eu le mandat du conseil d'administration de revoir le mode d'élection à ce poste. Ce dossier devrait connaître un dénouement au cours de la prochaine année.

Activités professionnelles et sociales

Yves D'Astous, Sonia Gaudreault, Ahmud Mantah, Gilles Miotto, Isabelle Quintal et Lucie Loiselle

2004

18 mai : réception des 39 membres du personnel professionnel qui ont pris leur retraite au cours de l'année 2003.

11 juin : 30^e édition du tournoi de golf de l'APAPUL au Club de golf du Lac Saint-Joseph à Sainte-Catherine-de-la-Jacques-Cartier, auquel participaient 220 golfeuses et golfeurs.

6 octobre : dîner-conférence avec Jean-Noël Grenier, professeur adjoint au Département des relations industrielles. Thème : « Temps de travail et temps hors travail : des stratégies individuelles à l'organisation ».

9 novembre : réception des 23 membres du personnel professionnel ayant célébré leurs 25 ans de service à l'Université Laval en 2003.

18 novembre : septième Journée du personnel professionnel de l'Université Laval en collaboration avec la Société Pierre Boucher. Thème : « La cohabitation intergénérationnelle ».

16 décembre : activité portes ouvertes à l'APAPUL.

2005

19 janvier : déjeuner d'accueil et d'information pour les nouveaux membres de l'année civile 2004.

Information et consultation

Cécile Gauthier, Lili Réhel, Jacqueline Roy, Marie-Claude Tremblay et Charles Simard

Conformément à leur mandat, les membres du comité ont produit cinq bulletins *Pour votre information* et ont assuré une communication permanente entre le conseil d'administration et les membres.

D'autre part, ils ont mandaté Charles Simard, responsable du comité, afin de revoir le contenu et la présentation du site Internet de l'APAPUL et de l'actualiser, ce qui devrait se réaliser au cours de la prochaine année.

Santé psychologique du personnel de l'Université

Marie-Claude Gagnon

En cours d'année, en plus d'avoir assuré le suivi des projets déjà amorcés, le comité sur la santé psychologique du personnel de l'Université a innové. Notamment, il a réalisé un site Internet en santé psychologique, a développé une formation pour les gestionnaires, et a offert cette formation à un premier groupe de 17 gestionnaires (avril 2005).

Différentes activités ont été organisées portant sur des thèmes prioritaires, soit la reconnaissance et l'importance de l'activité physique. Pour en savoir plus, visitez le site Internet (www.santepsy.ulaval.ca) du comité sur la santé psychologique du personnel de l'Université Laval qui présente le Rapport 2004-2005.

Nous remercions Lucie Garneau, membre du comité de formation des gestionnaires, et Sylvie Ruelland, membre du comité de suivi de la formation, de leur collaboration à représenter l'APAPUL à ces comités.

Groupes de travail

Des groupes de travail ont été formés en 2002 et en 2003 concernant la gestion des archives et l'intégration des nouveaux membres à l'APAPUL. Voici leurs réalisations depuis leur formation.

• Archives

Ce comité a été formé afin de proposer une politique de gestion des archives, de collecter, de rassembler, de trier et de classer tous les documents d'archives. Gérard Goyer, archiviste de l'Université à la retraite, en étroite collaboration avec Lyne Robitaille, agente de bureau, et Charles Simard, conseiller en relations

de travail, ont réalisé le nouveau plan de classification des archives. Ce plan a été présenté aux autres membres du comité des archives, soit Françoise Coutu, Marielle Guay-Migneault et Armand Bélanger. La version finale sera déposée pour adoption par les membres du conseil d'administration.

• Intégration des nouveaux membres

Ce groupe d'étude a été formé afin de réfléchir à l'intégration des nouveaux membres à l'Association et de proposer des pistes d'action en ce sens.

À partir du mandat confié par le conseil d'administration, les deux principaux objectifs visaient l'amélioration des relations des nouveaux membres avec l'APAPUL et de leurs conditions de travail auprès de l'Université.

Six rencontres ont permis aux membres du groupe de se pencher sur certaines préoccupations. Le rapport final contenant neuf recommandations a été déposé au conseil d'administration le 14 décembre. Certaines de ces recommandations ont déjà été adoptées en Assemblée générale en juin 2004, notamment celles qui concernent le statut des membres et le principe d'établissement de la cotisation.

Nous remercions Julie Charest, Guy Labrecque, Pierre Lemay et Isabelle Quintal, membres ayant été admis au cours des trois dernières années, Jean-Pierre Collin, représentant le conseil d'administration, et Charles Simard, conseiller en relations de travail, de leur collaboration.

Nominations

Selon le Règlement général de l'Association, les membres du conseil d'administration ont nommé les personnes suivantes aux postes vacants.

Administratrice au groupe II

Claire Trudel, analyste de l'informatique au Service de l'informatique et des télécommunications, en remplacement de Denis Kronström.

Comité-conseil du Service de sécurité et de prévention

Paul Théberge, coordonnateur à l'administration à l'Institut québécois des hautes études internationales.

Comité de formation professionnelle

Steve Vachon, conseiller en formation à la Faculté de pharmacie.

Comité de retraite du personnel professionnel de l'Université Laval

Marc Boivin et Gilles Marchand, représentants de l'APAPUL, Hélène Sergerie, représentante des participantes et des participants actifs, et Jacques Boivin, représentant des participantes et des participants non actifs du Régime.

Comité de suivi du programme de formation des gestionnaires de l'Université Laval

Sylvie Ruelland, analyste de l'informatique au Service de l'informatique et des télécommunications.

Comité du stationnement

Charles Simard, conseiller en relations de travail de l'APAPUL.

Présidence au comité d'enquête administrative

Lucie Garneau, conseillère en emploi au Service de placement, et Louise Montreuil, conseillère à la gestion des études à la Faculté de pharmacie.

Vous trouverez en page 10 le nom des représentantes et des représentants qui terminent leur mandat le 14 juin 2005. En votre nom, nous les remercions très sincèrement de leur disponibilité.

Don et subventions

L'APAPUL a participé de nouveau à la campagne de financement de la Fondation Maurice Tanguay en lui remettant, à la suite de la vente de billets pour la Maison familiale Expo Québec 2005, un montant de 850 \$.

Par ailleurs, selon sa politique de dons et de subventions, un don de 1 200 \$ a été remis à l'Association des retraités de l'Université Laval (ARUL) et deux bourses d'étude de 1 000 \$ chacune ont été

octroyées à Lise Guimond, étudiante en relations industrielles à la Faculté des sciences sociales, et à Anne Marie Dutrisac, étudiante au doctorat en médecine à la Faculté de médecine.

Représentations externes

L'APAPUL participe toujours très activement aux divers regroupements suivants.

Conférence des associations de cadres et de professionnels des universités québécoises (CACPUQ)

Vingt-cinq membres de l'APAPUL ont participé au 4^e colloque annuel de la CACPUQ qui s'est tenu à Sherbrooke les 13 et 14 mai 2004. Ce colloque avait pour thème : « La relation coopérative au travail : un SUPPORT extrême? »

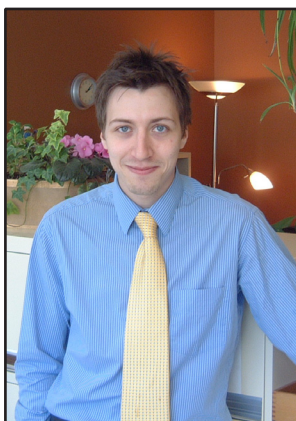
En outre, après plus de six ans à titre de président de la CACPUQ, Gilles Marchand a décidé cette année de retirer sa candidature à ce poste.

Conseil québécois des professionnelles, professionnels et cadres (CQPC)

Au cours de l'année, des sujets d'actualité qui préoccupent les syndicats et les associations membres du CQPC ont fait l'objet de diverses discussions, à savoir les assurances collectives et les caisses de retraite, les conventions collectives, le harcèlement psychologique, la notion de permanence et la reconnaissance de l'expertise.

Regroupement des associations et des syndicats de l'Université Laval (RASUL)

Les principales préoccupations du RASUL ont été les consultations publiques dans le cas de la modernisation de la gestion des études, la qualité de l'air dans les locaux, le stationnement, les installations alimentaires à l'Université, la grève des étudiantes et des étudiants et les statuts du RASUL.



Stagiaire à l'APAPUL

Patrick Plante, stagiaire à la maîtrise en relations industrielles, s'est joint à l'équipe en avril 2005. Il avait pour objectif de se pencher sur le mode de fonctionnement de notre organisation du fait qu'elle soit passée du statut d'association à celui d'association accréditée.

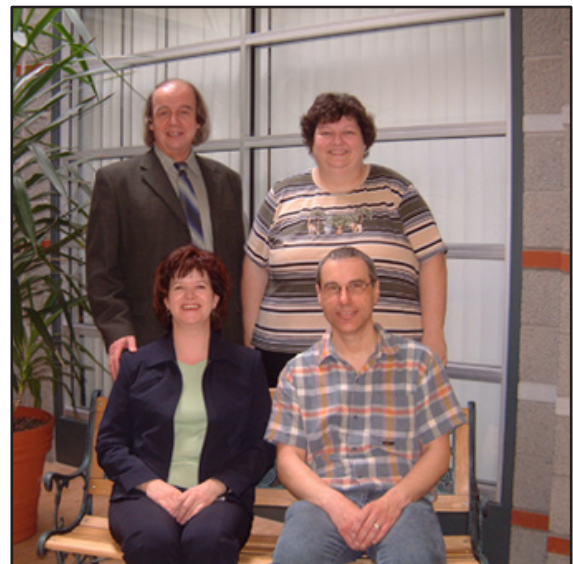
Membres du conseil d'administration



Groupe I

(Facultés, administration des études, centres de recherche reconnus à l'Université Laval)

En avant : **Lynda Vézina, Hélène Sergerie;**
deuxième rangée : **Paul Théberge, Patrice Gosselin**



Groupe II

(Bibliothèque et Service de l'informatique et des télécommunications)

En avant : **Sonia Gaudreault, Dominique Bérubé;**
deuxième rangée : **Richard Laverdière, Claire Trudel**



Groupe III

(Rectorat et services généraux)

En avant : **France Vaudry, Jean-Pierre Collin;**
deuxième rangée : **Lucie Garneau, Louise Montreuil**

Merci de votre engagement et de votre disponibilité!

Au nom des membres de l'Association, nous remercions sincèrement les personnes suivantes qui quitteront leur poste au sein du conseil d'administration à la fin du mois de mai 2005 :

- Jean-Pierre Collin, du Service des activités sportives, qui a été administrateur et secrétaire depuis 2003;
- Louise Montreuil, de la Faculté de pharmacie, qui a été administratrice depuis 2003;
- Hélène Sergerie, de la Faculté de médecine, qui a occupé les postes d'administratrice, de trésorière et de vice-présidente aux affaires administratives, et ce, depuis 1996.

Nouveaux membres honoraires

Le 18 novembre 2004, lors de la Journée du personnel professionnel, le conseil d'administration de l'APAPUL a reçu ses 6^e et 7^e membres honoraires, M. Armand Bélanger et M^{me} Françoise Coutu. Ces membres ont été nommés sur la recommandation du comité d'évaluation et d'attribution d'une marque de reconnaissance.

Ces deux nouveaux membres honoraires se joignent aux cinq autres : Marcel Hudon (1986), Louis-Philippe Dufresne (1988), Marcel Leboeuf (1993), Jean-Guy Lecomte (1993) et Lucien Parent (1995).

Armand Bélanger

Le premier lauréat a été président-directeur général de l'APAPUL pendant presque sept ans; il a fait partie du comité de négociation du Protocole durant une dizaine d'années. Récipiendaire du Prix d'excellence (volet personnalité) en 1993, il a toujours cru et croit encore au bien-fondé d'une association comme la nôtre, pour laquelle il s'est engagé. « Plusieurs d'entre vous, trop jeunes, n'ont pas vu Armand Bélanger à l'œuvre; j'oserais dire à l'œuvre et à l'épreuve, mais ceux qui, comme moi, ont eu cette chance gardent un agréable et précieux souvenir. » C'est dans ces termes que son répondant, Marcel Hudon, ex-membre du conseil d'administration et membre honoraire, le décrivait.

Françoise Coutu

La seconde personne honorée a été adjointe au directeur général de l'APAPUL pendant près de 12 ans. Organisatrice du Salon de la mobilité, elle a mis sur pied les Journées du personnel professionnel. Son passage à l'Association, ainsi que ses mandats comme membre de différents comités, ont exercé une influence qui se fait encore ressentir de nos jours. Son répondant, Gérard Goyer, membre retraité et ex-secrétaire du conseil d'administration l'APAPUL, rappelait que « ... c'est donc pour l'ensemble de son être et de son œuvre à l'APAPUL qu'elle mérite l'honneur qu'on lui décerne... ». M^{me} Coutu est la première femme dans toute l'histoire de l'APAPUL à recevoir ce titre.



Nouveaux membres (89)

Raouf Abrougui	Yves Carrier	Alain Gendron	Denis Morneau
Isabelle Archambault	Donald Cayer	Annie Gignac	Iffet Orbay
Catherine Arnautovitch	Dany Charest	Lyne Gosselin	Line Paré
Guyène Arsenault	Pierre Chicoine	Mireille Gourde	André Perron
Sophie Baillargeon	Ginette Comeau	Carole Guérin	Claude A. Picard
Joances Beaudet	Suzanne Côté	Marie-Josée Hébert	Stéphanie Plamondon
Johanne Beaulieu	Andrée Courtemanche	Laura Ispas	Gaston Quirion
Amélie Bédard	Mylène Cyr	Guylain Jean	Johanne Racine
Isabelle Bédard	Louise De Belleval	Ginette Jetté	Rose-Marie Racine-April
Lise Bégin-Langlois	Geneviève Déry	Isabelle Jutras	Gilles Rioux
Sébastien Bélanger	Marc Desrochers	Louis L'Écuyer	Marylène Robillard
Sylvie Bélanger	Anne-France Desvignes	Said Laayouchi	Brigitte Robineau
Daniel Bérubé	Guillaume Dion	Daniel Lacroix	Nathalie Roxborough
Carole Bilodeau	Amélie Dionne	Marie-Claude Laferrière	Cynthia Savard
Isabelle Boin-Serveau	Geneviève Dionne	Pierrette Lainesse	Lysanne Tanguay
Mario Boucher	Bruno Dubois	Luc Lamontagne	Geneviève Therrien
Walid Boulabiar	Daniel Dupuis	Michel Landry	Isabelle Tremblay
Caroline Boulianne	Mouhsine El Abboudi	Marie-Ève Lavigne	Jean-Claude Vachon
Cora Brahimi	Abdelhamid Elkadhi	Nancy Lavoie	Marie-Claire Verreault
Julie Brassard	Suzie Gagné	Gilles Lépine	Antoine Viau
Florence Breton	Marie Gagnon	Isabelle Lynch	
Geneviève Bruneau	Jean-François Gaudreault	Éric Matteau	
Nicole R. Caron	Anne Gauthier	Danielle Miousse	

Personnel retraité (30)

- Jean Arsenault, Service des ressources humaines
- Adèle Bertrand, Bibliothèque
- Mariette Blais, Faculté des sciences infirmières
- Alain V. Bouvrette, Service des finances
- Réjean Cantin, Faculté de foresterie et de géomatique
- Francine Chabot, Faculté des sciences de l'agriculture et de l'alimentation
- Claire D'Auteuil, Faculté de médecine
- Christiane Demers, Faculté des lettres
- Serge Dion, Direction générale des programmes de premier cycle
- Diane Dontigny, Service des communications
- Pierre Gagnon, Service de sécurité et de prévention
- Lise Gauvin, Service de santé et sécurité du travail
- Francine Jourdain, Service des ressources humaines
- Nicole Labonté, Faculté des études supérieures
- Réjean Labrie, Faculté des sciences et de génie
- Pierre Lachance, Faculté des sciences de l'agriculture et de l'alimentation
- Denise Lebel, Bibliothèque
- Huguette Leclerc, Faculté des sciences de l'éducation
- Larry Leclerc, Faculté des sciences de l'agriculture et de l'alimentation
- Richard Levac, Service des finances
- Andrée Marcil, Faculté de philosophie
- Robert Marois, Production multimédia
- Lise Ménard, Bureau du registraire
- Georges Parent, Service de placement
- Paul-André Quimper, Service des finances
- Francine Roy, Faculté de philosophie
- Marguerite Sylvain, Service des finances
- Conrad Verret, Service de sécurité et de prévention
- Suzanne Villeneuve, Bibliothèque
- Christiane Webster, Faculté des sciences de l'agriculture et de l'alimentation

Vos représentantes et vos représentants

Assemblée générale des membres

Conseil d'administration

Comité exécutif
Comité de négociation et de révision de la convention collective, Denis Le May

Gilles Marchand, président
Conseil des ex-présidents

Bureau permanent

Lucie Loiselle et Charles Simard, conseillers en relations de travail
Johanne Richard et Lyne Robitaille, agentes de bureau

Patrice Gosselin
Vice-président aux affaires professionnelles

Hélène Sergerie
Vice-présidente aux affaires administratives

Paul Théberge, trésorier
Jean-Pierre Collin, secrétaire

Classification

Jacques Legendre, Lucie Loiselle

Évaluation et attribution d'une marque de reconnaissance

Louise Arsenault, Michel Blanchette, Christiane Varin, Charles Simard

Formation professionnelle

Steve Vachon, Charles Simard

Griefs

René Goyette, Lucie Loiselle

Sélection du personnel professionnel et cadre

Suzanne Allaire, Louise Arsenault, Marie Bellefeuille, Carole Berger, Michel Blanchette, Marc Boivin, Jean-Pierre Collin, Céline Cyr, Yves D'Astous, Marie-Claude Gagnon, Lucie Garneau, Denyse Gilbert, Patrice Gosselin, René Goyette, Marcel Kaszap, Hélène Lair, Michel Laliberté, Robert Larue, Denis Le May, Patrice Lemay, Lucie Loiselle, Dannie McKinnon, François Miller, Louise Montreuil, François Noiseux, Andrée Plaisance, Lili Réhel, Madeleine Richard, Jacqueline Roy, Charles Simard, Paul Théberge, Steve Vachon, Christiane Varin

Activités professionnelles et sociales

Yves D'Astous, Sonia Gaudreault, Ahmud Mantah, Gilles Miotto, Isabelle Quintal, Lucie Loiselle

Assurances collectives

Marielle Chartrand, Gilles Marchand

Information et consultation

Cécile Gauthier, Lili Réhel, Jacqueline Roy, Marie-Claude Tremblay, Charles Simard

Règlement général

André Careau, Denis Le May, Charles Simard

Représentation du personnel professionnel

Cécile Gauthier, Lucie Loiselle

Gestion des archives

Armand Bélanger, Françoise Coutu, Gérard Goyer, Marielle Guay-Migneault, Lyne Robitaille, Charles Simard

Groupe d'étude pour l'intégration des nouveaux membres à l'Association

Julie Charest, Jean-Pierre Collin, Guy Labrecque, Pierre Lemay, Isabelle Quintal, Charles Simard

Comité de retraite du personnel professionnel de l'Université Laval

Gilles Marchand, président, Marc Boivin, vice-président, Hélène Sergerie, représentante des membres actifs

Comité de placement du fonds commun de placement des régimes de retraite de l'Université Laval

Gilles Marchand

Conseil d'administration de l'Université Laval

Paul Théberge

Conseil universitaire de l'Université Laval

Patrice Gosselin

Comité d'application des droits des étudiants et des étudiantes

Lucie Grondin

Comité de discipline - Comité d'appel

Lynda Vézina et Patrice Gosselin

Comité-conseil du Service de sécurité et de prévention

Paul Théberge

Comité sur la santé psychologique du personnel de l'Université

Marie-Claude Gagnon

Présidence du comité d'enquête administrative

Lucie Garneau, Louise Montreuil

Comité du stationnement

Charles Simard

Comité organisateur du tournoi de golf 2004

Dominique Bérubé, Julie Charest, Yves D'Astous, Lise Dubé, Sonia Gaudreault, Ahmud Mantah, Gilles Miotto, Isabelle Quintal, Nadja Rioux, Manon Robichaud, Lucie Loiselle, Lyne Robitaille

L'équipe permanente à votre service!



Première rangée : Lyne Robitaille, agente de bureau; deuxième rangée : Lucie Loiselle, conseillère en relations de travail, Johanne Richard, agente de bureau; troisième rangée : Gilles Marchand, président, et Charles Simard, conseiller en relations de travail

Message du Trésorier

J'ai le plaisir de vous présenter les états financiers de l'exercice qui s'est terminé le 31 mars dernier.

Au cours de l'année, les produits (317 139 \$) ont excédé leur prévision de 3 069 \$ alors que les charges autres que celles des ressources humaines (109 453 \$) étaient inférieures de 19 514 \$ à leur prévision.

Durant l'exercice, la finalisation de la restructuration de la permanence de l'APAPUL a entraîné une augmentation des charges des ressources humaines, compte tenu que nous devons absorber exceptionnellement cette année un ajustement rétroactif au 1^{er} juin 2002, créant ainsi une insuffisance des produits sur les charges pour l'année de 34 532 \$.

Pour l'exercice 2005-2006, le conseil d'administration propose un budget prévoyant des produits d'environ 323 000 \$ et des charges approximatives de 316 500 \$, soit un excédent de l'ordre de 6 500 \$.



Paul Théberge



Message des vérificateurs

Aux membres de l'Association du personnel administratif professionnel de l'Université Laval (APAPUL),

Nous avons vérifié le bilan de l'Association du personnel administratif professionnel de l'Université Laval (APAPUL) au 31 mars 2005 et les états des produits et charges et de l'avoir des membres de l'exercice terminé à cette date. La responsabilité de ces états financiers incombe à la direction de la société. Notre responsabilité consiste à exprimer une opinion sur ces états financiers en nous fondant sur notre vérification.

Notre vérification a été effectuée conformément aux normes de vérification généralement reconnues du Canada. Ces normes exigent que la vérification soit planifiée et exécutée de manière à fournir l'assurance raisonnable que les états financiers sont exempts d'inexactitudes importantes. La vérification comprend le contrôle par sondages des éléments probants à l'appui des montants et des autres éléments d'information fournis dans les états financiers. Elle comprend également l'évaluation des principes comptables suivis et des estimations importantes faites par la direction, ainsi qu'une appréciation d'ensemble des états financiers.

À notre avis, ces états financiers donnent, à tous les égards importants, une image fidèle de la situation financière de la société au 31 mars 2005 ainsi que des résultats de son exploitation pour l'exercice terminé à cette date selon les principes comptables généralement reconnus du Canada.

Blouin, Julien, Potvin
Comptables agréés

Sainte-Foy, le 11 avril 2005

Produits et charges

	Prévisions budgétaires 2005	Réel 2005	Réel 2004
Produits			
Cotisations	308 250 \$	311 015 \$	297 051 \$
Droits d'entrée	2 000	2 450	2 550
Intérêts	3 820	3 674	2 974
Compensation Université Laval	<u>0</u>	<u>0</u>	<u>10 000</u>
Total des produits	314 070	317 139	312 575
Charges			
<i>Ressources humaines</i>			
Salaires	146 769	198 882	155 559
Avantages sociaux	31 828	42 412	30 087
Formation	<u>1 468</u>	<u>916</u>	<u>1 402</u>
	180 065	242 210	187 048
<i>Frais d'opérations</i>			
Local	25 799	25 071	25 022
Télécommunications	4 120	2 739	3 022
Assurances	2 568	2 584	3 196
Équipement/ameublement	14 417	14 386	4 000
Entretien/réparations	5 000	3 779	10 606
Frais d'impression	2 000	1 027	2 326
Livres/périodiques	500	451	400
Dépenses de bureau	4 000	4 247	4 393
Honoraires	<u>32 500</u>	<u>19 781</u>	<u>35 438</u>
	90 904	74 065	88 403
<i>Frais financiers</i>			
Intérêts et frais bancaires	700	777	736
<i>Activités professionnelles et sociales</i>			
Représentation/réception	9 500	7 131	11 565
Cotisations, subventions et contributions	5 863	5 239	5 331
Formation des membres	6 000	179	2 434
Activités autres	<u>5 000</u>	<u>3 728</u>	<u>(983)</u>
	26 363	16 277	18 347
<i>Frais de négociations</i>			
	11 000	18 342	5 301
Total des charges	309 032	351 671	299 835
Excédent (insuffisance) des produits sur les charges	<u>5 038 \$</u>	<u>(34 532) \$</u>	<u>12 740 \$</u>

Avoir des membres

Exercice terminé le 31 mars	2005	2004
Solde au début	196 602 \$	183 862 \$
Excédent (insuffisance) des produits sur les charges	<u>(34 532)</u>	<u>12 740</u>
Solde à la fin	<u>162 070 \$</u>	<u>196 602 \$</u>

Bilan au 31 mars

	2005	2004
Actif		
Actif à court terme		
• Encaisse	37 234 \$	10 668 \$
• Dépôts à terme	180 383	190 993
• Débiteurs	18 801	16 280
• Frais payés d'avance	<u>5 808</u>	<u>6 669</u>
	242 226	224 610
Prêt garanti par une hypothèque	<u>1 000</u>	<u>2 334</u>
	243 226	226 944 \$
Passif		
Passif à court terme		
• Créditeurs et frais courus	81 156	30 342
Avoir des membres		
Solde	162 070	196 602
	<u>243 226 \$</u>	<u>226 944 \$</u>
Engagements (note 4)		

Notes afférentes aux états financiers au 31 mars 2005

1. Statuts et nature des activités

La société, constituée en vertu de la troisième partie de la Loi sur les compagnies du Québec, regroupe les employés administratifs professionnels de l'Université Laval, favorise les rencontres entre les membres et veille au bien-être et aux intérêts de ceux-ci. Depuis le 25 octobre 2004, la société est accréditée conformément à l'article 28 du Code du travail pour représenter ses membres.

2. Principale convention comptable

Les immobilisations sont imputées aux charges de l'exercice au fur et à mesure qu'elles sont acquises.

3. Flux de trésorerie

L'état des flux de trésorerie n'est pas présenté, car il n'apporterait pas de renseignements supplémentaires utiles pour la compréhension des mouvements de trésorerie durant l'exercice.

4. Engagements

En vertu d'un contrat de location-exploitation, échéant le 31 août 2005, les loyers minimums futurs exigibles totalisent 5 589 \$.

Prévisions budgétaires

	Prévisions budgétaires 2006	Prévisions budgétaires 2005	Réel 2005
Produits			
Cotisations	319 031 \$	308 250 \$	311 015 \$
Droits d'entrée	2 000	2 000	2 450
Intérêts	1 910	3 820	3 674
Compensation Université Laval	<u>0</u>	<u>0</u>	<u>0</u>
Total des produits	322 941	314 070	317 139
Charges			
<i>Ressources humaines</i>			
Salaires	166 173	146 769	198 882
Avantages sociaux	36 903	31 828	42 412
Formation	<u>1 448</u>	<u>1 468</u>	<u>916</u>
	204 524	180 065	242 210
<i>Frais d'opérations</i>			
Local	26 444	25 799	25 071
Télécommunications	2 812	4 120	2 739
Assurances	2 568	2 568	2 584
Équipement/ameublement	12 417	14 417	14 386
Entretien/réparations	2 000	5 000	3 779
Frais d'impression	2 000	2 000	1 027
Livres/périodiques	500	500	451
Dépenses de bureau	4 000	4 000	4 247
Honoraires	<u>18 000</u>	<u>32 500</u>	<u>19 781</u>
	70 741	90 904	74 065
<i>Frais financiers</i>			
Intérêts et frais bancaires	800	700	777
<i>Activités professionnelles et sociales</i>			
Représentation/réception	9 000	9 500	7 131
Cotisations, subventions et contributions	5 863	5 863	5 239
Formation des membres	3 000	6 000	179
Activités autres	<u>2 000</u>	<u>5 000</u>	<u>3 728</u>
	19 863	26 363	16 277
<i>Frais de négociations</i>			
	20 500	11 000	18 342
Total des charges	316 428	309 032	351 671
Excédent (insuffisance) des produits sur les charges	<u>6 513 \$</u>	<u>5 038 \$</u>	<u>(34 532) \$</u>

www.apapul.ulaval.ca

**Association du personnel administratif
professionnel de l'Université Laval inc.**
Pavillon Alphonse-Desjardins,
Local 3330
Université Laval
Québec (Québec) G1K 7P4
(418) 656-3133
Télécopieur : (418) 656-7019
apapul@apapul.ulaval.ca

Comité d'information et de consultation
Lili Réhel, Jacqueline Roy,
Marie-Claude Tremblay, et Charles Simard

Réalisation
Johanne Richard

Collaboration spéciale
Gérard Goyer

Dépôt légal
Bibliothèque nationale du Québec
Bibliothèque nationale du Canada, 2005

*Le Rapport annuel 2004-2005 est
disponible sur le site Internet de l'APAPUL :
www.apapul.ulaval.ca*

