

LA PRESSE

CARBURANT
NE VOUS FAITES PAS LEURRER
PAR LES ÉCONOMISEURS D'ESSENCE
PAGE 6

BANC D'ESSAI
UNE HONDA ACCORD
SANS COMPÉTITEUR
PAGE 16



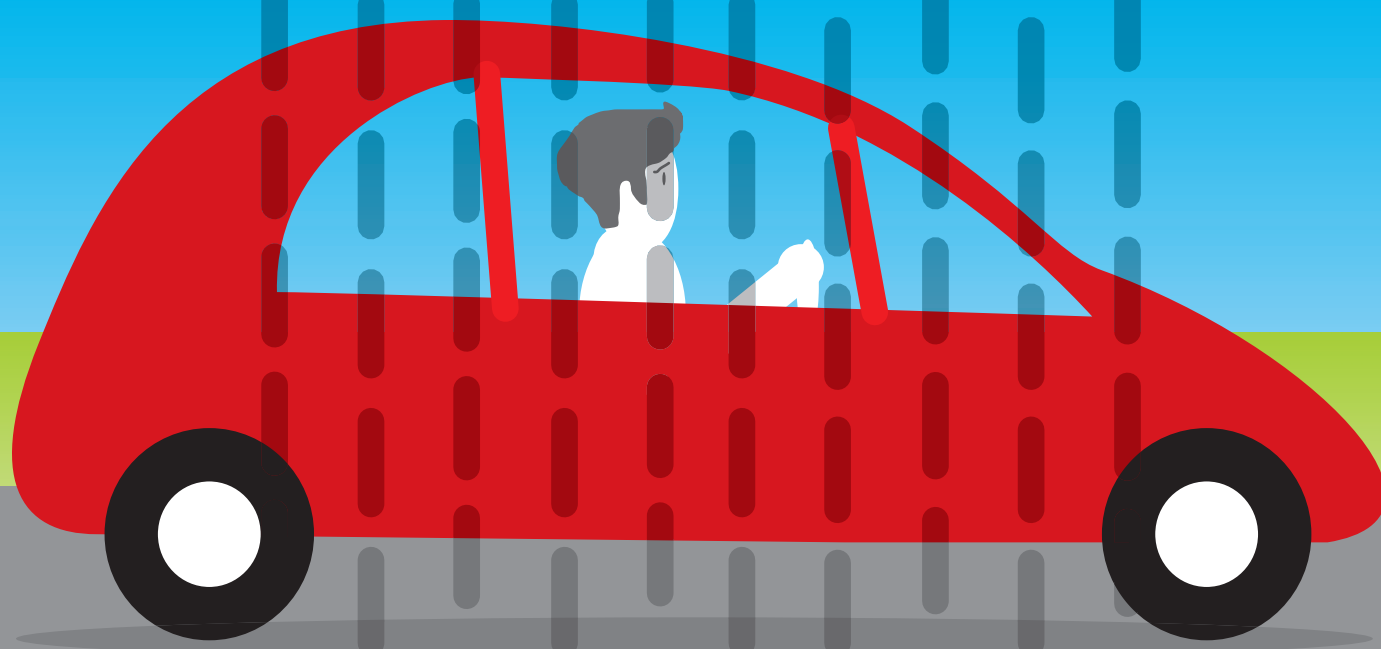
AUTO

DUVAL
Lisez les chroniques
et les essais routiers
de Jacques Duval à
lapresse.ca/auto-duval



ADRÉNALINE
VIRÉE
AUTOMNALE
À L'ÉCOLE
DE PILOTAGE
JIM RUSSELL
PAGE 18

REPRENDRE LA ROUTE APRÈS UN ACCIDENT



Pas toujours facile pour les victimes d'un accident de la route de se retrouver de nouveau derrière le volant. Comment vaincre les séquelles psychologiques qui causent une paralysante peur de conduire? NOTRE DOSSIER EN PAGES 10 ET 11

GRAPHISME DAVID LAMBERT, LA PRESSE

Voici la toute nouvelle Classe B 2013

Réservez la votre dès maintenant.



Division détail de Mercedes-Benz Canada Inc.

Mercedes-Benz Rive-Sud

4844, boul. Taschereau, Greenfield Park 450 672-2720
5 minutes du pont Champlain et 10 minutes du pont Jacques-Cartier

Mercedes-Benz West Island

4525, boul. St-Jean, Dollard-des-Ormeaux 514 620-5900
5 minutes au nord du centre commercial Fairview



L'ÉVÈNEMENT

C'EST LE TEMPS DE NISSAN



DÉCOUVRIR

GÉNÉREUSES OFFRES DE LANCEMENT À LA LOCATION SUR LES 2013

OU

3 mois sans mensualité

AU FINANCEMENT À L'ACHAT SUR LES 2012 ET 2013 SÉLECTIONNÉS*

LA TOUTE NOUVELLE
SENTRA 2013
DU STYLE PLEIN LA VUE

EN LOCATION À PARTIR DE
197\$
/60 MOIS
avec 800 \$ de comptant initial

MEILLEURE CONSOMMATION
COMBINÉE DE SA CATÉGORIE²

JUSQU'À
1020 KM
SUR ROUTE AVEC UN SEUL PLEIN³

Sentra 1.8 SR 2013 illustrée



LE TOUT NOUVEAU
PATHFINDER 2013
LE VUS QUI REDÉFINIT LA CATÉGORIE.

EN LOCATION À PARTIR DE
397\$
/60 MOIS
avec 1 500 \$ de comptant initial

Pathfinder Platine 2013 avec équipement en option illustré

LA TOUTE NOUVELLE BERLINE
ALTIMA 2013
REDESSINÉE. REPENSÉE. RÉÉQUIPÉE.

EN LOCATION À PARTIR DE
297\$
/60 MOIS
avec 1 100 \$ de comptant initial

MEILLEURE CONSOMMATION
DE SA CATÉGORIE²

JUSQU'À
1360 KM
SUR ROUTE AVEC UN SEUL PLEIN³

Berline Altima 2.5 SL 2013 illustrée



ROGUE 2013
POLYVALENT. PERFORMANT. PALPITANT.

EN LOCATION À PARTIR DE
257\$
/60 MOIS
avec 1 000 \$ de comptant initial

Rogue SL à TI 2013 illustré

OBTENEZ 4 PNEUS D'HIVER SANS FRAIS[†]

À L'ACHAT OU À LA LOCATION DES MODÈLES BERLINE VERSA 2012 ET 2013, SENTRA 2013 ET BERLINE ALTIMA 2013



À chaque essai routier ou mention « J'aime » sur Facebook, Nissan fera un don à Habitat pour l'humanité.



VISITEZ VOTRE CONCESSIONNAIRE NISSAN DÈS AUJOURD'HUI OU CONSULTEZ NISSAN.CA POUR PLUS DE DÉTAILS**

L'Association des concessionnaires Nissan du Québec

Le programme «L'évènement C'EST LE TEMPS DE NISSAN» est en vigueur du 19 novembre 2012 au 2 janvier 2013. L'offre «3 mois sans mensualité» au financement à l'achat est en vigueur seulement du 19 novembre au 25 décembre 2012. Les offres de financement et de location sont disponibles uniquement auprès de Nissan Canada Finance pour un temps limité, sont sujettes à l'approbation de crédit, sont exclusives et peuvent faire l'objet de changements ou modifications sans préavis. Tous les prix comprennent les frais de transport et de prélivraison, les taxes sur l'air climatisé (si applicable), les taxes sur les pneus, les rabais du fabricant et les contributions des concessionnaires. Taxes, immatriculation et assurance en sus. Les modèles illustrés sont à titre indicatif seulement. Offres disponibles seulement chez les concessionnaires participants. Visitez votre concessionnaire pour tous les détails. 1) L'offre de 2,9%/3,9%/2,9%/0,9% à la location sur 60 mois est applicable à la location des modèles neufs suivants: Sentra 1.8 S 2013 (C4LGS3 BK00) avec boîte manuelle / Pathfinder S 2013 (6CSG73 AA00) / berline Altima 2.5 2013 (T4LGI3 AA00), transmission CVT / Rogue S à traction avant 2013 (W6RG13 AA00), transmission CVT. Mensualités de 197\$/397\$/297\$/257\$ de remise à la location pour le Rogue S à traction avant 2013 pour un terme de 60 mois avec: 800\$/1500\$/1100\$/1000\$ en comptant initial ou échange équivalent. L'obligation totale de location est de 12 806\$/25 327\$/18 925\$/16 440\$. Basé sur une allocation de 20 000 km par année avec 0,10\$/km supplémentaire. 2) Source pour la berline Altima 2013/ la Sentra 2013: Par rapport à la consommation de carburant des berlines intermédiaires 2012 concurrentes avec moteur à combustion interne, selon les données publiées par Autodata en date du 28 mai 2012. Par rapport aux essais du fabricant de la Sentra S 2013 avec transmission CVT et selon les données établies par le Guide de consommation de carburant des berlines intermédiaires 2012. Véhicules hybrides et diesels exclus. Les cotes de consommation de carburant (L/100 km) sont calculées en fonction de conditions de conduite optimales, de la consommation moyenne de carburant sur route et de la capacité du réservoir à essence du véhicule, selon Nissan Motor Co. Ltd. Essais approuvés par Transports Canada. La consommation de carburant réelle peut varier en fonction des groupes motopropulseurs, des habitudes de conduite et d'autres facteurs - à utiliser à des fins de comparaison seulement. 3) Consommation de carburant (L/100 km) sur route/en ville: 5,0 L/7,4 L pour Altima 2.5 2013 avec boîte Xtronic CVT™ et pour Altima 2.5 SL 2013 avec boîte Xtronic CVT™ telle qu'illustrée. Consommation de carburant combinée estimative pour la Sentra S 2013 avec boîte CVT de 5,8 L/100 km. Réservoirs de respectivement 68 L/50 L. Les cotes de consommation de carburant (L/100 km) sont calculées en fonction de conditions de conduite optimales, de la consommation moyenne de carburant sur route et de la capacité du réservoir à essence du véhicule, selon Nissan Motor Co. Ltd. Essais approuvés par Transports Canada. La consommation de carburant réelle peut varier en fonction des groupes motopropulseurs, des habitudes de conduite et d'autres facteurs - à utiliser à des fins de comparaison seulement. * L'offre «3 MOIS SANS MENSUALITÉ» est en vigueur du 19 novembre au 25 décembre 2012 et s'applique uniquement au financement à l'achat d'un des modèles neufs suivants: berline Versa 2012 et 2013 / Sentra 2012 et 2013 / berline Altima 2013 / Frontier 2012 / Titan 2012 et 2013 / Pathfinder 2012 et 2013 / Rogue 2012 et 2013 / Juke 2012 et 2013 acheté et livré au plus tard le 25 décembre 2012. Les paiements différés ne sont pas disponibles sur les achats au comptant ou à la location. Les mensualités sont différées pendant 90 jours et les contrats sont prolongés en conséquence. Les intérêts (le cas échéant) ne seront pas accumulés au cours des 60 premiers jours du contrat. Après 60 jours, les intérêts (le cas échéant) seront accumulés et l'acheteur devra (le cas échéant) payer mensuellement le capital et les intérêts à partir du 90^e jour jusqu'à terme du contrat. Le comptant initial, le dépôt de sécurité, les droits sur les pneus neufs, les frais de transport et la taxe sur l'air climatisé sont payables à la signature du contrat. † L'offre de 4 pneus d'hiver sans frais est en vigueur du 19 novembre 2012 au 2 janvier 2013 et s'applique aux modèles de pneus sélectionnés, à l'achat ou à la location d'un des modèles neufs de berline Versa 2012 et 2013 / des modèles neufs de Sentra 2013 / des modèles neufs de berline Altima 2013. Les pneus illustrés sont à titre indicatif seulement. ‡ Le programme «Habitat pour l'humanité» est en vigueur du 19 novembre au 24 décembre 2012 ou lorsque que le montant maximal du don global sera atteint selon l'éventualité qui survient en premier. Effectuez un essai routier d'un véhicule Nissan neuf chez votre concessionnaire Nissan participant / ou cliquez sur le bouton « J'aime » à www.facebook.com/nissancanada pendant la période du programme et Nissan Canada fera un don de 20\$/5\$ à l'organisme Habitat pour l'humanité Canada. Le montant maximal du don lié à facebook est de 125 000\$ et le montant maximal du don lié aux essais routiers est de 425 000\$ pour un montant maximal combiné de 550 000\$. La partie «essai routier» du programme s'adresse à tous les individus qui au moment de participer ont atteint l'âge de la majorité dans leur province ou territoire de résidence et détiennent un permis de conduire valide. Limite d'une seule participation par personne. Pour les règlements détaillés du programme visitez nissan.ca. ▲ Chez les concessionnaires participants. Les noms, logos, slogans, noms de produits et noms des caractéristiques de Nissan sont des marques de commerce utilisées sous licence ou appartenant à Nissan Motor Co. Ltd. ou à ses filiales nord-américaines.

SUR LA ROUTE

Envie de compétition



ÉRIC LEFRANÇOIS
COLLABORATION SPÉCIALE
BILLET

Dans une pochette enfouie dans l'un de mes tiroirs de bureau se trouve une liasse de diplômes. Parmi ceux-ci, il y en a un qui m'a été remis en 1984 pour exposer « ma maîtrise du système de freinage ABS ». Il y en a un aussi, plus récent celui-là, complimentant mon coup de volant sur la neige et la glace. Et un autre encore pour souligner ma performance dans une épreuve de slalom.

Ces diplômes n'ont pas de valeur à mes yeux. Je les ai tous décrochés dans le cadre d'un événement de presse. Ils témoignent d'un succès bien aléatoire et parfois de pure complaisance de la part des organisateurs. Pour preuve, ces mêmes diplômes ont été attribués à tous les autres participants – bons ou mauvais – de ces cours en accéléré sur la conduite automobile.

Ces diplômes n'attestent rien et ne sont reconnus nulle part, même si certains d'entre eux ont été acquis au volant de voitures de tourisme extrêmement puissantes sur un circuit automobile. Aucun de ces diplômes ne me permettait de m'aligner au départ d'une course, ni de prétendre détenir une licence de pilote en poche. En toute franchise, cela me désolait. Plus maintenant. J'ai obtenu ma licence de pilote cet automne.

« T'es trop vieux pour faire des courses », me glisse à l'oreille mon jeune frère.

Et Schumacher (44 ans), lui? Trop vieux aussi je suppose?

Il y a longtemps que je rêvais de suivre de « vrais » cours de pilotage. Entendez par là des cours reconnus par la Fédération internationale de l'automobile (FIA) et à la clé un diplôme (et une licence) obtenu au mérite. Voilà exactement ce que j'ai retrouvé à l'école de pilotage Jim Russell (voir page 18). Aucune complaisance, aucun passe-droit. Le coût du cours (plus de 4000 \$) n'entraîne pas automatiquement une note de passage. Il faut travailler, se montrer assidu, progresser (très important) et surtout ne pas sortir de piste et endommager sa monoplace sous aucune considération. Le règlement est clair: les apprentis pilotes ne sont pas responsables des dommages causés aux monoplaces au cours de leur formation. En revanche, un accident, un seul, « et nous allons nous serrer la main et nous dire au revoir », a rappelé l'instructeur en chef Philippe Létourneau. Pression, dites-vous? Comment repousser ses limites et ne pas commettre d'irréparables erreurs?

Mon diplôme est accroché au mur et ma licence de pilote a trouvé sa place dans mon portefeuille. Mais cela ne me suffit pas, ne me suffit plus. Je veux « aller aux courses maintenant. Non pour remporter des épreuves ou des championnats – j'ai passé l'âge –, mais plutôt pour parfaire mes connaissances de pilotage et aussi pour me faire plaisir. D'ailleurs, je m'y prépare déjà. J'ai dans mon garage une auto qui ne demande, elle aussi, qu'à courir. On en reparlera!



PHOTO FOURNIE PAR L'ÉCOLE DE PILOTAGE JIM RUSSELL

Quand l'envie vous tenaille, on n'est jamais trop vieux pour obtenir sa licence de pilote reconnue par la Fédération internationale de l'automobile (FIA). Non pour remporter des épreuves ou des championnats, mais plutôt pour parfaire ses connaissances de pilotage et aussi pour se faire plaisir.

LAPRESSE.CA

BILLET

Réagissez au billet d'Éric LeFrançois sur www.lapresse.ca/lefrancois



Concessionnaires BMW de Montréal
bmwmontreal.ca

Le plaisir de conduire[®]

PARCE QUE L'INATTEIGNABLE EST À VOTRE PORTÉE.

VOUS AVEZ BESOIN D'ESPACE TANT À L'INTÉRIEUR QU'À L'EXTÉRIEUR DU VÉHICULE. LES BMW X1 ET X3 ÉQUIPÉS DE LA TECHNOLOGIE xDRIVE[™] TRACTION INTÉGRALE SONT FAITS POUR VOUS.

Visitez votre concessionnaire BMW du Grand Montréal dès aujourd'hui.

Entretien régulier sans frais – 4 ans ou 80 000 km*

	PRIX DE VENTE	MENSUALITÉS À LA LOCATION	TAUX À LA LOCATION
X128i xDrive – 2013	39 512 \$**	465 \$* 3 703 \$ MONTANT DU A LA LIVRAISON	2,9 %* JUSQU'À 48 MOIS
X328i xDrive – 2013	44 812 \$**	555 \$* 3 896 \$ MONTANT DU A LA LIVRAISON	3,9 %* JUSQU'À 48 MOIS

JUSQU'AU 2 DÉCEMBRE.

Montréal
BMW Canbec
4090, rue Jean-Talon Ouest
514.731.7871
bmwcanbec.com

Laval
BMW Laval
2450, boul. Chomedey
450.682.1212
514.990.2269
bmwlaval.com

Rive-Sud
Park Avenue BMW
8400, boul. Taschereau Ouest
450.445.4555
514.875.4415
parkavenuebmw.com

Rive-Sud
BMW Sainte-Julie
1633, boul. Armand-Frappier
450.922.1633
514.875.4400
bmwsaintejulie.com

Blainville
Hamel BMW
620, boul. de la Seigneurie Ouest
450.437.5050
hamelbmw.com

West Island
BMW West Island
2000, aut.
Transcanadienne Sud
514.683.2000
bmwwestisland.com

Modèles européens montrés. Certaines options peuvent ne pas être offertes au Canada. ** Offre à l'achat : le prix de vente est de 39 512 \$/44 812 \$, ce qui inclut le PDSF (36 900 \$/42 450 \$), le transport et l'inspection de pré-livraison (2 095 \$), la taxe sur la climatisation (100 \$), la taxe de gestion des pneus (12 \$), les frais d'administration du concessionnaire (jusqu'à 459 \$) et le rabais BMW Canada. Taxes et immatriculation en sus. * Taux à la location offert par Services financiers BMW, sur approbation du crédit, uniquement pour les modèles de base BMW X1 xDrive 28i 2013/ BMW X3 xDrive 28i 2013. * Offre à la location : 36 900 \$/42 450 \$ sur 48 mois à un taux d'intérêt annuel de 2,9%/3,9%, avec un acompte de 0 \$, pour des mensualités de 465 \$/555 \$. Un montant de 3 703 \$/3 896 \$ est exigé à la signature du contrat de location, qui inclut la première mensualité, un dépôt de garantie équivalent à une mensualité, le transport et l'inspection de pré-livraison, la taxe sur la climatisation, les frais d'administration du concessionnaire, la taxe sur la gestion des pneus et les services PPSA. Taxes et immatriculation en sus et payables à la signature. La valeur résiduelle du véhicule à l'échéance du terme est de 17 712 \$/20 376 \$. L'obligation locative totale est de 25 058,15 \$/29 409,77 \$. La mensualité varie selon le montant de l'acompte versé et de la valeur résiduelle. Le kilométrage annuel alloué est de 16 000 km; 0,15 \$ du kilomètre excédentaire. Le concessionnaire peut décider d'un prix au particulier et exiger des frais d'administration qui peuvent modifier le prix du véhicule. Des frais peuvent être exigés pour usure excessive. Cette offre d'une durée limitée est sujette à la disponibilité et peut être modifiée ou annulée sans préavis. Le véhicule doit être livré au plus tard le 2 décembre 2012. † Les véhicules BMW 2013 achetés au Canada d'un concessionnaire autorisé sont couverts par un programme d'entretien aux périodes recommandées sans frais de 4 ans ou 80 000 km, selon la première éventualité. Certaines conditions s'appliquent. Consultez un concessionnaire BMW pour obtenir tous les détails. © 2012 BMW Canada Inc. « BMW », le logo BMW, tous les noms de modèles BMW et toute autre famille de marques, d'images et de symboles relatifs à BMW sont la propriété exclusive et/ou des marques déposées de BMW AG utilisées sous licence.

AUTO

BMW cherche à se brancher

ÉRIC LEFRANÇOIS
COLLABORATION SPÉCIALE

Tout n'est pas encore rodé pour la filiale électrique « i » de BMW au Canada. La marque allemande doit notamment établir qui la distribuera. La tâche s'annonce plus complexe qu'elle n'y paraît. Sur les quelque 45 concessions BMW du pays, à peine une demi-douzaine a manifesté de l'intérêt pour défendre ce nouveau blason. Selon ce que *La Presse* a appris, seulement deux concessionnaires de la grande région de Montréal ont posé leur candidature.

La mission de BMW consiste à rendre visibles ses automobiles électriques – les i3 et i8 – à Montréal, Toronto et Vancouver. De ces trois centres urbains, la capitale de la Colombie-Britannique se révèle la plus réceptive à l'égard des produits créés par BMW.

Helmut Stadler, responsable de ce projet, admet que les Vancouverois apparaissent plus sensibles aux questions environnementales que les Canadiens des autres provinces. « On sent actuellement un plus grand engouement chez eux qu'à Toronto ou Montréal ».

Conditions exigées

Pour obtenir le droit de distribuer les futures i3 et i8, premiers produits de cette filiale en devenir, BMW pose des conditions. Elle exige de ses concessionnaires un espace dédié dans les salles d'exposition ainsi qu'un personnel spécialement formé pour vendre, entretenir et réparer ces véhicules. « Nous ne sommes pas en quête d'un personnel exclusivement dédié aux produits i, s'empresse de préciser M. Stadler. Le



PHOTO ÉRIC LEFRANÇOIS, COLLABORATION SPÉCIALE

Des quelque 45 concessions BMW du Canada, à peine une demi-douzaine a manifesté de l'intérêt pour défendre la voiture électrique.

volume des ventes ne le justifierait pas.»

À ce sujet, le responsable de cette nouvelle marque demeure évasif sur la question. Selon ce qu'a appris *La Presse*, la i3 sera positionnée, a-t-on appris, entre les actuelles Nissan Leaf et Chevrolet Volt. Elle coûtera environ 40 000 \$. Parmi les options qui seront proposées, il y a un moteur à essence pour recharger – comme la Volt – les batteries en cours de déplacement, dans

le but d'accroître l'autonomie du véhicule.

Quant à la i8, son prix avoisinerait les 200 000 \$, mais « la demande surpassera largement l'offre », estime Helmut Stadler. À noter que seule la version coupé de ce modèle sera offerte au marché canadien. Le cabriolet (notre photo) ne demeure pour l'heure qu'un prototype. Entre la i8 et la i3, cette dernière sera la plus diffusée et ses ventes devraient correspondre à

celle d'une série 7 (NDLR : haut de gamme de la marque), soit quelque centaines d'unités.

Toronto en avant-première

Le public canadien aura un avant-goût des deux produits – i3 et i8 – que BMW entend offrir lors de son passage au prochain salon automobile de Toronto. La marque annoncera vraisemblablement à cette occasion les noms des concessionnaires chargés de

les distribuer à compter du printemps 2014.

Au Canada, le constructeur allemand n'écarter pas la possibilité de s'allier avec d'autres constructeurs comme Nissan (Leaf), Ford (Focus) et Mitsubishi (i-Miev). « Nous martelons tous le même message au sujet des véhicules électriques. Le message n'en serait que plus fort si nous nous unissions pour démystifier leur usage », conclut Helmut Stadler.

Audi 
Vorsprung durch Technik

L'évènement Pays du quattro^{MD}

Audi s'est toujours distinguée par sa traction intégrale quattro.
Et maintenant, aussi par ces taux.



L'ÉVÈNEMENT
PAYS DU
quattro^{MD}

Audi Q5 2.0 TFSI quattro 2013

LOCATION À PARTIR DE 398 \$* **TAUX DE LOCATION 3,9%**
par mois avec acompte de 6 480 \$ pendant 36 mois

► DÉPÔT DE SÉCURITÉ : 0 \$

Audi A4 2.0 TFSI quattro 2013

LOCATION À PARTIR DE 398 \$* **TAUX DE LOCATION 2,4%**
par mois avec acompte de 5 000 \$ pendant 36 mois

► DÉPÔT DE SÉCURITÉ : 0 \$

Vivez l'expérience quattro^{MD} à taux avantageux.

Rien ne permet autant à Audi de se distinguer que sa légendaire traction intégrale quattro. En déplaçant au besoin sa puissance d'une roue à l'autre, le système quattro vous offre une traction et une maîtrise inégalées. Et cette performance incomparable s'accompagne d'une offre incomparable : aucun dépôt de sécurité. Alors évitez de vous enliser; visitez audi.ca dès aujourd'hui.

LES OFFRES PRENNENT FIN LE 30 NOVEMBRE.

PARK AVENUE AUDI

9800, boul. Taschereau
Brossard
T : 450.445.4811
audi.ca/park-qc

AUDI POPULAR

5442, rue Saint-Hubert
Montréal
T : 514.270.3566
audi.ca/popular

AUDI LAUZON

2400, boul. Chomedey
Laval
T : 450.688.1120
audi.ca/lauzon

AUDI PRESTIGE

5905, route
Transcanadienne
Saint-Laurent
T : 514.364.7777
audi.ca/prestige

AUDI PRESTIGE DDO

4600A, boul. Saint-Jean
Dollard-des-Ormeaux
T : 514.426.7777
audi.ca/prestige-west

AUDI NIQUET

1917, boul. Sir-Wilfrid-
Laurier, route 116
Saint-Bruno
T : 450.653.7553
audi.ca/niquet



PHOTOS PIERRE-MARC DURIVAGE, LA PRESSE

Plusieurs salles du musée BMW font une belle place à l'héritage du constructeur dans les sports motorisés.



Le rarissime roadster 507 occupe le centre de l'étage inférieur du musée.



La BMW 2002ti de 1968 est le modèle qui a défini ce que le constructeur est devenu aujourd'hui.



L'Isetta, produite sous licence par BMW à partir de 1955, a permis le sauvetage du constructeur allemand.

Le fabuleux monde de BMW

PIERRE-MARC DURIVAGE

MUNICH — En sortant de la station de métro Olympiastadion, le monde de BMW s'ouvre à nous. Le bâtiment qui est sur notre droite est saisissant. Tout en courbes, sans aucune apparente symétrie, l'une de ses extrémités se termine par une en large colonne torsadée de verre et d'acier. Inaugurée en 2007, l'œuvre des architectes de la COOP Himmelblau, de Vienne, est l'un des plus beaux exemples du courant déconstructiviste.

Après avoir passé près de cinq heures dans le monde de BMW — c'est le nom qu'on a donné au bâtiment principal, BMW Welt, en allemand — je repasse mes notes en srotant une bière — on est à Munich et c'est l'Oktobertfest, après tout. Mon regard s'accroche soudain sur l'immense plafond, suspendu plusieurs mètres au-dessus de ma tête. On dirait qu'il tient tout seul. Et pour cause: il y a seulement 11 piliers visibles qui supportent l'ouvrage de 3000 tonnes et de 16 000 mètres carrés. Il est constitué de 5000 panneaux d'acier

inoxydable perforé, tous fabriqués sur mesure en raison de l'asymétrie de la construction. Je me sens tout petit devant le génie humain, avec le même sentiment que celui que l'on éprouve quand on se tient dans l'allée centrale d'une grande cathédrale médiévale.

En fait, tout ça est à la mesure du premier constructeur mondial de voitures haut de gamme, considéré en 2012 comme l'entreprise profitant de la meilleure réputation au monde, selon le magazine *Forbes*. Aucun détail n'est négligé, et ça paraît.

Un musée fascinant

Le même souci se manifeste dans le musée BMW, situé de l'autre côté du boulevard Lerchenauer, à l'ombre du siège social du constructeur allemand. Une impression partagée par Julie Quesnel, de Sainte-Julie, croisée par hasard sur l'une des passerelles du musée: «La réputation de BMW cadre bien avec le chic du bâtiment. On voit dans le bâtiment la qualité, le confort et le design associés à BMW. L'architecture

du musée est *hot*, presque psychédélique.»

En effet, tout au long de la visite, absorbé par les découvertes d'un constructeur dont l'histoire nous est somme toute méconnue, il est difficile de conserver son sens de l'orientation dans ce musée qui a vu sa superficie quintupler à sa réouverture en 2008. Les passerelles et les escaliers montent et descendent sur près d'un kilomètre, à travers 25 aires d'exposition. Plus de 120 véhicules originaux sont exposés, sans compter ceux de l'exposition temporaire, aménagée dans la « soucoupe », site du musée original construit en 1973 et classé monument historique en 1999.

Tout est exposé par thèmes. Celui du design est présenté de façon franchement originale. Exposé en trois salles superposées sur autant d'étages, on voit se former devant nous les esquisses de différents modèles marquants de BMW grâce à des billes métalliques qui se déplacent le long de fils motorisés à peu près invisibles. Sous les billes, à travers un plancher de verre, on aperçoit un étage plus bas

la salle des maquettes, avec au centre un modèle en argile grandeur nature de la BMW de série 1. Enfin, tout en bas se trouve la salle aux trésors, avec des motos et autos qui ont marqué l'histoire du design automobile, dont l'iconique 328 de 1939 et l'intemporelle 3.0CSI de 1971.

«La visite du musée était prévue à notre itinéraire», a dit James Hanna, rencontré devant le spectaculaire étalage de motos, fixées derrière une vitrine qui s'étend sur trois étages. «C'est vraiment très beau. Tout le monde qui a une BMW veut venir ici», a assuré le résidant de Sainte-Julie.

Histoire et controverse

Deux salles sont consacrées à l'histoire de la marque. À sa lecture, on s'aperçoit que l'on passe en coup de vent sur les années 40 et 50. Néanmoins, celui qui s'attarde un peu découvrira que la période de la Deuxième Guerre mondiale a été marquée par les travaux forcés exigés des prisonniers de guerre, dont certains sont morts sur les chaînes de montage. On estime que quelque

14 000 prisonniers ont été contraints de travailler dans les usines de BMW, à qui le régime nazi avait ordonné de construire principalement des moteurs d'avions, la première spécialité de BMW — on en trouve plusieurs exposés au musée, d'ailleurs.

La production automobile avait dû être abandonnée, malgré les réticences du président de la compagnie à l'époque, Franz Josef Popp. Le régime d'Hitler l'avait d'ailleurs forcé à démissionner en 1942.

La production automobile a repris dans les années 50, mais les voitures étaient à la fois chères et peu fiables.

La renaissance de BMW est ainsi attribuable à deux voitures, à qui l'on a réservé une salle du musée, un peu à l'écart de la galerie principale: la berline compacte New Class et la micro-citadine Isetta. L'achat de la licence de production de la petite Italienne a permis au constructeur de sauver les meubles, en attendant l'arrivée de la New Class, en 1962, une voiture qui avait dans ses entrailles les gènes de ce que BMW allait devenir.

Déjouez l'hiver grâce à la traction intégrale 4MATIC^{MC}.

Et profitez d'offres qui tiennent la route.

Mercedes-Benz
Le solde de fin d'année



LE MODÈLE C 300 4MATIC^{MC} 2013 ÉQUIPÉ DES ENSEMBLES HAUT DE GAMME ET SPORT. PRIX TOTAL¹: 45 755 \$**

FINANCEMENT À L'ACHAT
0,9 %*
DURÉE DE 60 MOIS

TAUX À LA LOCATION
2,9 %*
BAIL DE 48 MOIS

PAIEMENTS MENSUELS
498 \$*
VERSEMENT INITIAL 1 550 \$**

INCLUT UN RABAI DE
2 200 \$

LE TOUT NOUVEAU GLK 350 4MATIC^{MC} 2013. PRIX TOTAL¹: 47 115 \$**

FINANCEMENT À L'ACHAT
0,9 %*
DURÉE DE 60 MOIS

TAUX À LA LOCATION
2,9 %*
BAIL DE 39 MOIS

PAIEMENTS MENSUELS
479 \$*
VERSEMENT INITIAL 4 995 \$**

* Taxes en sus.



Montréal
Automobiles Silver Star Inc.
7800, boul. Décarie
Montréal
514 344-7678

Laval
Mercedes-Benz Laval
3131, Autoroute 440 Ouest
Laval
450 681-2500

Rive-Sud
Mercedes-Benz Rive-Sud
4844, boul. Taschereau
Greenfield Park
450 672-2720

West Island
Mercedes-Benz West Island
4525, boul. Saint-Jean
Dollard-des-Ormeaux
514 620-5900

Boucherville
Duval Mercedes-Benz
1530, rue Ampère
Boucherville
450 449-0222

Blainville
Mercedes-Benz Blainville
10000, chemin du Plein Air
Mirabel (Blainville)
450 435-1313

© Mercedes-Benz Canada Inc., 2012. Véhicules illustrés : C 300 4MATIC^{MC} 2013 et GLK 350 4MATIC^{MC} 2013. PDSF national : 44 750 \$/44 900 \$**. ** Le prix total de 45 755 \$/47 115 \$ et le versement initial incluent les frais de transport et de préparation de 2 045 \$, les frais du RDPRM pouvant atteindre 54,49 \$, la taxe de 100 \$ sur le climatiseur et les droits de 15 \$ sur les pneus. * Offres de location basées sur la berline C 300 4MATIC^{MC} 2013 équipée des ensembles Haut de gamme (2 350 \$) et Sport (1 200 \$) et le GLK 350 4MATIC^{MC} 2013 proposées uniquement par l'intermédiaire des Services financiers Mercedes-Benz sur approbation du crédit, pendant une durée limitée. Exemple basé sur une location de 498 \$/479 \$ par mois pendant 48/39 mois. Versement initial ou reprise équivalente de 1 550 \$/4 995 \$ plus dépôt de sécurité de 500 \$ et taxes applicables payables à la date d'entrée en vigueur du bail. PDSF à partir de 39 990 \$/44 900 \$. Taux annuel de location de 2,9 %. Obligation totale : 25 954 \$/24 176 \$. Kilométrage limité à 18 000 km par an (0,20 \$/km supplémentaire). Offres de financement basées sur la berline C 300 4MATIC^{MC} 2013 et le GLK 350 4MATIC^{MC} 2013 proposées uniquement par l'intermédiaire des Services financiers Mercedes-Benz sur approbation du crédit, pendant une durée limitée. Exemple de financement basé sur un terme de 60 mois au taux annuel de 0,9 % et un PDSF de 39 990 \$/44 900 \$. Le paiement mensuel est de 578 \$/663 \$ (avant taxes) avec un versement initial de 6 104 \$/6 704 \$ ou une reprise équivalente. Le coût de l'emprunt est de 781 \$/897 \$, pour une obligation totale de 40 731 \$/46 457 \$. Frais d'immatriculation, d'enregistrement et d'assurance en sus. Le concessionnaire peut louer ou offrir du financement à prix moindre. Les offres peuvent changer sans préavis et ne peuvent être jumelées à d'autres offres. Pour connaître les détails, voyez votre concessionnaire Mercedes-Benz autorisé ou communiquez avec le Service à la clientèle de Mercedes-Benz au 1 800 387-0100. L'offre se termine le 30 novembre 2012.

AUTO

Les économiseurs d'essence, un leurre

SÉBASTIEN TEMPLIER

Les dispositifs qui permettraient de diminuer la consommation d'essence et d'éliminer les émissions polluantes perdent une fois encore de leur crédibilité après que le CAA-Québec eut démontré que l'un d'entre eux – le Bleu Torque – est totalement inefficace.

Gilles Monette, de Mirabel, concepteur du Bleu Torque, prétend dans « un guide de l'utilisateur » que son produit permet « d'améliorer la combustion des carburants, de réduire les émissions toxiques, d'améliorer l'efficacité énergétique des moteurs et d'assurer un autonettoyage constant des parties internes des moteurs et de leurs sous-systèmes mécaniques (injecteurs, cylindres, pistons, catalyseurs, entre autres) ».

L'appareil éliminerait quasiment toute émanation toxique à la sortie du pot d'échappement et permettrait de réaliser des économies d'essence de l'ordre de 25 %.

Pour parvenir à de tels résultats, M. Monette utilise un « générateur d'ondes », une petite boîte raccordée aux bornes positive et négative de la batterie et dotée de deux antennes qui doivent être pointées vers le bloc moteur.

« Ce générateur produit et émet continuellement une fréquence précise dirigée par les antennes, explique-t-il dans son guide d'utilisation. Ces ondes sont extrêmement stables et n'interfèrent pas avec les systèmes mécaniques, électroniques ou électriques. Un champ est créé comme un harmonique de la fréquence de résonance des liaisons d'hydrogène dans le carburant, améliorant



PHOTO MARTIN CHAMBERLAND, ARCHIVES LA PRESSE

Le CAA rappelle que le meilleur économiseur d'essence est la personne derrière le volant.

ainsi la teneur en énergie, donc permettant l'amélioration de l'efficacité de la combustion.»

Le CAA-Québec s'est récemment intéressé à ce dispositif vendu près de 600 \$. L'organisme a testé l'appareil sur un véhicule à son Centre de vérification automobile de Québec. Les tests de consommation ont été menés à la fois sur route et sur un appareil dynamométrique. Le véhicule

a également été soumis à une lecture des gaz.

Le verdict est sans appel. « Ça ne fonctionne pas du tout, c'est clair », dit Philippe St-Pierre, porte-parole du CAA-Québec.

« Les résultats obtenus ne démontrent aucun gain, tant pour les émissions nocives que pour la consommation d'essence. Que le véhicule soit équipé ou non du dispositif, nous avons obtenu

des résultats similaires », a indiqué Pierre Beaudoin, directeur principal des services techniques chez CAA-Québec.

Le véhicule équipé du Bleu Torque « s'est tout simplement comporté comme n'importe quel autre véhicule en bon état », ajoute l'organisme.

Le club automobile a recensé plusieurs « patentoux » du même genre en Amérique du Nord au cours des dernières

années, notamment aux États-Unis. « À notre connaissance, aucun appareil ne fonctionnait », dit M. St-Pierre. Il n'existe actuellement aucun dispositif semblable sur le marché qui a fait ses preuves. Le CAA rappelle que le meilleur économiseur d'essence est la personne derrière le volant.

Au moment d'écrire ces lignes, Gilles Monette et son associé Bernard Royer étaient injoignables.

Les goûts de luxe de la Civic

ÉRIC LEFRANÇOIS
COLLABORATION SPÉCIALE

Les mauvaises langues s'empresseront de porter à notre attention le fait que Honda vient de trouver le moyen de tirer dans les pattes de sa filiale de luxe Acura. En dévoilant avant l'heure les premières photos de la Civic qu'il nous offrira prochainement, il y a lieu déjà de se demander pourquoi lui préférer l'ILX – une « Civic endimanchée », disent ses détracteurs – introduite par Acura il y a quelques mois.

Attendue dans les concessionnaires le 10 décembre, cette Civic est dotée d'une carrosserie partiellement redessinée par rapport au modèle actuellement en vente. Les retouches apportées par les stylistes touchent principalement la partie avant. Celle-ci adopte un carénage plus frondeur, des phares plus clairs, une calandre plus athlétique et une pincée supplémentaire de garnitures nickelées. De profil, rien à l'exception de jantes redessinées. À l'arrière, on remarque notamment des feux plus effilés, un diffuseur plus saillant enchâssé dans un pare-choc

refondu auquel sont désormais intégrés des réflecteurs.

Les transformations ne s'arrêtent pas aux formes extérieures. Honda promet également une présentation intérieure plus raffinée et surtout moins de plastiques durs. Le constructeur japonais ajoute que cette Civic fera l'objet d'une série de perfectionnements sur le plan de la sécurité et du châssis, sans préciser lesquels. Le mystère sera seulement levé au moment de son dévoilement officiel au salon automobile de Los Angeles, la semaine prochaine.



PHOTO FOURNIE PAR HONDA

La nouvelle Honda adopte un carénage plus frondeur, des phares plus clairs, une calandre plus athlétique et une pincée supplémentaire de garnitures nickelées.



DE PUISSANTS VIKINGS SOUS LE CAPOT.

Assez puissant pour que vous soyez toujours à l'heure. Assez d'espace pour emporter avec vous tout ce qui ne peut être fixé. C'est la beauté du XC60. Et avec la traction intégrale Instant Traction^{MC} qui réagit et s'adapte à la route, même les conditions météo les plus rigoureuses ne pourront vous empêcher d'envahir la campagne. Essayez de limiter le pillage cependant.

TRACTION INTÉGRALE AVEC INSTANT TRACTION^{MC}. CONÇUE POUR VOUS.

VOTRE XC60 2013

Taux de location annuel de

0,9 %

Pendant 24 mois*

Taux de financement à partir de 0 %** et remise en espèces allant jusqu'à 4 500 \$* sur les véhicules Volvo 2012 non écoulés

PROTECTION SANS TRACAS VOLVO SANS FRAIS[†]

PLAN D'ENTRETIEN + GARANTIE + ASSISTANCE ROUTIÈRE + PIÈCES D'USURE

JOHN SCOTTI AUTO LTÉE 4315, boul. Métropolitain Est Saint-Léonard (514) 725-9394

FRANKE VOLVO 180, rue Principale Sainte-Agathe (819) 326-4775

VOLVO POINTE CLAIRE 15 Auto Plaza, Pointe-Claire (514) 630-3666

VOLVO LAVAL 2350, boul. Chomedey Laval (450) 682-3336

VOLVO DE BROSSARD 9425, boul. Taschereau Brossard (450) 659-6688

VOLVO ST. HYACINTHE 855, rue Johnson, Saint-Hyacinthe (450) 771-2305

UPTOWN VOLVO 4900, rue Paré, Montréal (514) 737-6666

*Offres à durée limitée par l'entremise des concessionnaires Volvo participants aux acheteurs au détail admissibles seulement, sous réserve de l'approbation de crédit. Exemple de location annuelle sur le XC60 3,2 à traction intégrale 2013: avec un taux de location annuel de 0,9 % pour 24 mois, la mensualité est de 712,92 \$, avec un acompte de 0 \$ ou valeur de reprise équivalente; première mensualité incluant les taxes, et 0 \$ de dépôt de garantie payables à la signature du contrat de crédit-bail. Les taxes, les frais d'immatriculation, d'assurance et d'enregistrement en sus. La location alloue un nombre total de 16 000 km par année (0,16 \$ par km supplémentaire). **Exemples de financement annuel sur la S80 2012: avec prix de vente de 47 160 \$ à un taux de financement annuel de 0 %, la mensualité est de 786 \$ pendant 60 mois, le coût d'emprunt est de 0 \$ pour une obligation totale de 47 160 \$. Un acompte peut être requis. Les taxes, frais d'immatriculation, frais d'assurance et frais d'enregistrement applicables en sus. Les mensualités et les dépôts de garantie peuvent varier selon le choix d'équipements additionnels. †Le boni en espèces de 4 500 \$ est offert sur les modèles 2012 sélectionnés. Consultez les concessionnaires Volvo participants pour obtenir des renseignements complets. ‡La Protection sans tracas Volvo est offerte à la location d'un nouveau véhicule Volvo 2012 ou 2013 uniquement. La Protection sans tracas Volvo, offerte à la location d'un véhicule Volvo 2012 ou 2013 neuf, couvre les pièces et la main-d'œuvre des réparations approuvées pendant au plus 2 ans à compter de la date d'achat d'origine ou jusqu'à 32 000 km (selon la première éventualité) et elle est fonction de la durée de la location. Certaines exclusions s'appliquent. Consultez votre concessionnaire Volvo local ou visitez volvocars.ca pour en savoir plus, notamment pour obtenir une liste complète des éléments exclus et des articles couverts en vertu du programme de Protection sans tracas Volvo. Cette offre ne s'applique pas aux véhicules du parc automobile Volvo. Cette offre peut changer sans préavis. Le concessionnaire peut vendre ou louer à un prix moindre et peut devoir commander ou échanger le véhicule. Certaines conditions s'appliquent. Votre concessionnaire Volvo vous donnera tous les détails. Les véhicules peuvent différer de l'illustration. ©2012 La Compagnie des Automobiles Volvo du Canada. Pensez toujours à boucler votre ceinture de sécurité. Visitez le site volvocars.ca.



MINI.CA

L'ÉVÉNEMENT "NON À L'HIBERNATION"



MINI COOPER KNIGHTSBRIDGE 2013

PAIEMENTS MENSUELS DE

299\$**

3 735\$ EXIGÉS À LA LIVRAISON (PLUS TAXES).
PRIX DE VENTE TOTAL : 25 613\$. TRANSPORT
ET PRÉPARATION INCLUS†

TAUX DE
LOCATION

3,9%††

POUR 48 MOIS

ENTRETIEN PÉRIODIQUE SANS FRAIS

3 ANS/50 000KM‡

OU FINANCEMENT
À PARTIR DE

1,9%*



MINI COUNTRYMAN À TRACTION INTÉGRALE ALL4

FINANCEMENT
À PARTIR DE

0,9%*

CRÉDIT TRACTION INTÉGRALE ALL4

1 250\$

OU

1 300\$

BOÎTE AUTOMATIQUE SANS FRAIS‡

PLUS

500\$‡‡

CRÉDIT
ADDITIONNEL
D'ÉQUIPEMENT

ENTRETIEN PÉRIODIQUE SANS FRAIS

3 ANS/50 000KM‡

Pour plus de détails, visitez votre concessionnaire MINI ou consultez MINI.ca.



AUTOROUTE 5,2 l/100 km
VILLE †† 6,8 l/100 km

MINI BROSSARD
8755, boul. Taschereau Ouest
Brossard (Québec)
450-445-MINI (6464)
MINIbrossard.com

MINI LAVAL
2450, boul. Chomedey
Laval (Québec)
514-773-MINI (6464)
MINIlaVal.ca

MINI MONT ROYAL
4070, rue Jean-Talon Ouest
Montréal (Québec)
514-289-MINI (6464)
MINImontroyal.ca



Photos des véhicules à titre indicatif seulement. Le solde de MINI prend fin le 30 novembre 2012. † Offre à l'achat : le prix de vente est de 25 613\$. Ce prix total inclut le PDSF, les frais de transport et préparation de 1 755\$, la taxe sur le climatiseur (100\$), les droits sur les pneus (12\$) et les frais d'administration du concessionnaire (jusqu'à 349\$). Taxes en sus. ** Les taux de financement sont fournis par Services financiers MINI, sous réserve d'approbation du crédit. Autres taux disponibles sur termes de plus longue durée. †† Le taux de location est celui offert par Services financiers MINI sur approbation du crédit uniquement quant au modèle ci-après cité en stock : MINI Cooper Knightsbridge 2013. ** Offre à la location : pour une location de 48 mois, avec versement initial de 2 628\$ (sur approbation de crédit) avec un taux d'intérêt annuel de 3,9% comportant une mensualité de 299\$, un montant de 3 735\$ est exigé à la signature du contrat de location, lequel montant inclut l'acompte de 2 628\$, un dépôt de sécurité de 299\$, la première mensualité, ainsi que l'enregistrement d'une hypothèque mobilière (47\$), la taxe de recyclage de pneus de 12\$ ainsi que la taxe sur le climatiseur de 100\$. La valeur résiduelle du véhicule à l'échéance du terme est de 11 092\$. L'obligation totale pour la location est de 20 785,33\$ (incluant l'acompte versé). La mensualité varie selon le montant de l'acompte versé et de la valeur résiduelle. Le kilométrage annuel alloué est de 20 000 km; 0,15\$ du kilomètre excédentaire. Le coût de l'enregistrement du véhicule, les frais d'immatriculation, les options, l'assurance et les taxes applicables sur le dépôt et sur les mensualités sont en sus. Des frais peuvent être exigés pour usure excessive. Les concessionnaires sont libres de fixer leurs propres prix et d'exiger des frais d'administration, ce qui modifie le taux de financement. ‡ Crédit à la livraison pour traction intégrale ALL4 sans frais de 1 250\$ disponible pour modèle MINI Cooper S Countryman à traction et est disponible en location, financement ou pour achat comptant OU crédit à la livraison pour transmission automatique sans-frais de 1 300\$ disponible pour modèle MINI Cooper S ALL4 et est disponible en location, financement ou pour achat comptant. Une ou l'autre. ‡‡ Crédit additionnel de 500\$ aussi disponible sur Cooper S Countryman ALL4; est aussi disponible en location, financement ou pour achat comptant. L'offre de crédit contre équipement n'a aucune valeur marchande en tout ou en partie en crédit ou en comptant. Le prix de vente d'une MINI Cooper S Countryman ALL4 est de 32 833\$. Ce prix total inclut le PDSF (32 400\$), les frais de transport et de préparation (1 755\$), la taxe sur le climatiseur (100\$), les droits sur les pneus (12\$) et les frais d'administration du concessionnaire (jusqu'à 319\$). Crédits d'équipement déjà calculés dans ce prix de vente. Ces offres sont d'une durée limitée, sujette à la disponibilité et peut être modifiée ou annulée sans préavis. Le véhicule doit être livré au plus tard le 30 novembre 2012. Certaines conditions s'appliquent. Consultez un concessionnaire MINI pour obtenir tous les détails. †† La cote de consommation de carburant s'applique à la MINI Cooper Knightsbridge 2013 avec transmission manuelle. Les chiffres concernant la consommation de carburant sont à titre indicatif seulement et basés sur les cotes de consommation de carburant de l'échelle EnerGuide 2013. La consommation réelle de carburant peut varier selon les conditions de conduite et l'ajout de certains accessoires au véhicule. ‡ Les modèles MINI 2012 et 2013 achetés au Canada d'un concessionnaire autorisé sont couverts par un programme d'entretien sans frais de 3 ans ou 50 000 km, selon la première éventualité. ©MINI Canada, 2012. « MINI », le logo MINI, tous les noms de modèles MINI et toute autre famille de marques, d'images et de symboles relatifs à MINI sont la propriété exclusive et/ou des marques déposées de BMW AG utilisées sous licence.

LA BOÎTE TECHNO

Pour connaître les derniers développements technologiques, rendez-vous sur www.lapresse.ca/auto-techno

« La rubrique qui tourne les coins carré »

DENIS ARCAND

L'AGENCE SPATIALE EUROPÉENNE, TREMPIN POUR L'AUTO À HYDROGÈNE

Une équipe d'étoiles à la rescousse

Voici une bonne et une mauvaise nouvelle. D'abord, la bonne: les ingénieurs spatiaux qui ont conçu le réservoir à hydrogène de la fusée européenne Ariane pensent avoir trouvé comment utiliser ce combustible capricieux pour faire rouler une voiture. La mauvaise: la technologie est aussi complexe que celle d'envoyer une fusée dans l'espace. L'Agence spatiale européenne collabore avec l'équipementier canado-autrichien MagnaSteyr pour améliorer un réservoir à hydrogène fabriqué en 2006 pour une centaine de prototypes de BMW Hydrogen 7 à l'hydrogène liquide. Les voitures ont roulé des millions de kilomètres, prouvant la viabilité de ce type de voiture, mais montrant aussi certaines lacunes. Par exemple, l'hydrogène est une molécule vraiment petite et même les meilleurs joints d'étanchéité industriels laissent fuir ce gaz à une vitesse assez constante. De plus, la canalisation menant du réservoir au moteur doit être exempte de coudes ou d'angles trop aigus, où l'hydrogène sous pression a tendance à chauffer dangereusement. Maintenant, un programme de transfert technologique de l'Agence spatiale européenne va permettre aux meilleurs ingénieurs – ceux qui ont conçu le réservoir d'hydrogène de la fusée Ariane – de collaborer à l'amélioration des réservoirs automobiles pour ce gaz prometteur, mais décidément capricieux.

http://www.esa.int/esaCP/SEMM8T52Q8H_Protecting_0.html



PHOTO AP

LE CHIFFRE DU JOUR

45 %

C'est la part de marché (voitures et VUS) atteinte par les constructeurs automobiles en Chine au mois d'octobre, dans la foulée de l'incident diplomatique qui a vu des milliers de Chinois manifester leur hostilité à la majorité des compagnies japonaises actives en Chine. En juillet, avant la flambée patriotique chinoise, la part de marché des constructeurs japonais était de 19,8 % et celle des Chinois, de 36,7 %. À la fin d'octobre, la part des constructeurs japonais avait chuté à 7,6 % et celle des Chinois avait grimpé à 45,1 %. Sur la même période, les parts de marché des constructeurs allemands, américains, coréens et français ont aussi augmenté, mais rien de comparable au boom chinois. Ces chiffres proviennent de l'Association des constructeurs automobiles de Chine et ils ne sont ni plus ni moins fiables que toutes les autres statistiques contrôlées par le gouvernement chinois.

Parts du marché automobile chinois (incluant les VUS)

	juil.	août	sept.	oct.
Japon	19,8 %	18,6 %	12,2 %	7,6 %
Chine	36,7 %	36,4 %	42,7 %	45,1 %
Allemagne	20,4 %	20,8 %	19,3 %	21,6 %
États-Unis	11,8 %	12,3 %	12,8 %	12,5 %
Corée du Sud	8,7 %	9,1 %	9,7 %	9,7 %
France	2,6 %	2,7 %	3,3 %	3,3 %

POUR LES BÉBÉS BOBOS

Une poussette BMW

Les bourgeois bohèmes roulent en « Béhème », c'est bien connu, et voici une occasion de leur faire prendre le pli quand ils sont encore en langes. Une poussette BMW sera mise en vente l'an prochain par le fabricant de poussettes haut de gamme d'origine britannique Maclaren. Ce Maclaren n'a rien à voir avec les voitures de course McLaren, mais il a quand même doté la poussette d'amortisseurs aux quatre roues.

Cette poussette pour bébés bobos mettra peut-être un peu d'accélération dans les ventes de Maclaren, qui a connu une faillite en Angleterre durant les années 90, un rachat par un investisseur iranien qui a transféré toute la production en Chine, puis une autre inscription au tribunal de la faillite américaine récemment.

C'est une drôle d'association pour BMW: Maclaren avait une réputation de haut de gamme, mais son image

a perdu du lustre quand une série de poursuites en dommages ont été déposées aux États-Unis par les parents d'enfants qui s'étaient fait sectionner des doigts par une malformation des charnières des poussettes pliantes.

Par ailleurs, il est instructif de comprendre comment le logo de BMW s'est retrouvé sur les enjoliveurs de roues et la boucle de ceinture d'une poussette de

bébé. C'est un agent en licence de Los Angeles, Global Icons, qui a imaginé ce mariage où la principale interaction entre BMW et Maclaren est la permission de reproduire le logo BMW en échange d'une somme ou d'un pourcentage des ventes non divulgués. Le prix de la poussette BMW n'a pas été annoncé, mais sur le site internet de Maclaren, on en trouve d'aussi chères que 680 \$.



LINCOLN MKX 2013

Louez pour aussi peu que
448\$ @ 0,99 % TAUX ANNUEL

par mois pour un terme de 48 mois moyennant un acompte de 8 239 \$.

L'offre inclut 1 500 \$ en rabais du constructeur. Frais de transport et taxe sur le climatiseur inclus. Taxes en sus.

Aucun dépôt de garantie!
Package 100A

PLUS

LES MEMBRES COSTCO ADMISSIBLES OBTIENNENT UN RABAI ADDITIONNEL DE

1 000 \$



LA NOUVELLE NORME EN MATIÈRE DE LUXE



Toutes les offres sont valides jusqu'au 30 novembre 2012.

Visitez votre concessionnaire Lincoln ou ladifferencelincoln.ca dès aujourd'hui et prenez le volant de la nouvelle norme en matière de luxe.

Certaines choses ne sont pas du luxe. Elles sont nécessaires. Si vous en avez besoin, nous y avons pensé et les avons incluses, de série, dans chacun des Lincoln MKX 2013. Pour nos concurrents, ces caractéristiques sont en option. N'est-ce pas le temps de constater la différence Lincoln?

	Lincoln MKX 2013 ^a	Lexus RX 350 2013 ^a	Acura MDX 2013 ^a	Cadillac SRX 2013 ^a à traction avant
Moteur	V6 de 3,7 L	V6 de 3,5 L	V6 de 3,7 L	V6 de 3,6 L
Puissance	305 ch à 6 500 tr/min	270 ch à 6 200 tr/min	300 ch à 6 300 tr/min	308 ch à 6 800 tr/min
Traction intégrale	De série	De série	De série	En option
Sièges avant chauffants/refroidissants	De série	En option	Sièges chauffants de série. Sièges refroidissants en option sur la version à traction intégrale seulement.	Sièges chauffants de série. Sièges refroidissants en option sur la version à traction intégrale seulement.
Phares adaptatifs	De série	S.O.	S.O.	En option sur la version à traction intégrale seulement.
Sonar et caméra de recul	De série*	En option	De série	En option
Système de communication à commande vocale	De série - SYNC[®]	De série	De série	De série
Écran tactile ACL de 8 po	De série - MyLincoln Touch^{MC+}	S.O. - L'écran de 8 po n'est pas tactile.	S.O. - L'écran livrable n'est pas tactile.	En option



LA TECHNOLOGIE MYLINCOLN TOUCH^{MC+} combine un écran tactile ACL de 8 po et le système SYNC[®], qui réagit à plus de 10 000 commandes vocales, pour vous permettre d'utiliser votre téléphone, votre système de navigation livrable, d'écouter votre musique et de modifier la température de l'habitacle.

L'INTELLIGENCE D'ALLER AU-DELÀ DU LUXE.
LINCOLNCANADA.COM



Les véhicules illustrés peuvent être dotés d'équipements offerts en option. Les concessionnaires peuvent vendre ou louer à prix moindre. Ces offres sont d'une durée limitée et peuvent être annulées en tout temps sans préavis. Ces offres s'adressent à des particuliers admissibles uniquement, sur approbation du crédit par Crédit Ford. Certains clients pourraient ne pas être admissibles au taux d'intérêt annuel le plus bas. Ces offres excluent les frais d'immatriculation, les assurances, le plein de carburant, l'inscription au ROPRM (pour les véhicules loués ou financés), la taxe écologique sur les pneus neufs, la TPS et la TVQ, les frais pour insuffisance de provision (le cas échéant), l'usure excessive et les frais de retard de paiement. Tous les prix sont appliqués à partir du prix de détail suggéré par le constructeur (PDSQ). Pour obtenir tous les détails, consultez votre concessionnaire Lincoln, ou appelez le Centre des relations avec la clientèle Lincoln au 1 800 387-9333. * Obtenez un taux d'intérêt annuel de 0,99 % à la location d'un Lincoln MKX 2013 à traction intégrale pour un terme maximal de 48 mois sur approbation du crédit par Crédit Ford. Louez un MKX à traction intégrale d'une valeur de 49 350 \$ à un taux d'intérêt annuel de 0,99 % pour un terme maximal de 48 mois; la mensualité exigible, dans le cas où un acompte de 8 239 \$ est versé ou qu'un véhicule d'une valeur équivalente est offert en échange, sera de 448 \$, pour une obligation locative totale de 29 745 \$ et la valeur de rachat optionnel sera de 19 247 \$. Les frais de location seront de 119 \$ ou 0,99 %. L'offre inclut 1 500 \$ en rabais du constructeur. Cette offre peut être combinée à la plupart des offres aux consommateurs faites par Ford du Canada Limitée, soit au moment de la commande à l'usine (le véhicule doit être commandé durant la période de l'offre), soit au moment de la livraison, mais non des deux. Les taxes sont exigibles sur le montant total du prix de financement à la location, après déduction de tout rajustement de prix. Certaines conditions et une limite de 80 000 kilomètres sur une période de 48 mois s'appliquent. Un coût de 0,16 \$ par kilomètre, plus les taxes applicables, s'applique au-delà de la limite permise. † Entre le 1^{er} novembre et le 30 novembre 2012, aucun dépôt de garantie n'est requis à la location d'un véhicule Lincoln 2012/2013 neuf (location Tapis Rouge, sur approbation du crédit par Crédit Ford). Un dépôt de garantie pourrait être exigé par Crédit Ford selon les termes et conditions du crédit du client. † Cette offre est en vigueur du 1^{er} novembre 2012 au 30 novembre 2012 (« la période de l'offre ») et s'adresse aux résidents canadiens membres en règle de Costco, en date du 31 octobre 2012, aucun dépôt de garantie n'est requis à la location d'un véhicule Lincoln 2012/2013 neuf (location Tapis Rouge, sur approbation du crédit par Crédit Ford). Une seule offre est applicable à l'achat ou à la location d'un (1) véhicule admissible par membre admissible de Costco, jusqu'à concurrence de deux (2) véhicules par numéro de membre de Costco seulement. Cette offre est transférable aux personnes vivant dans le même foyer qu'un membre admissible de Costco. Cette offre peut être combinée à la plupart des offres aux consommateurs faites par Ford du Canada Limitée, soit au moment de la commande à l'usine (le véhicule doit être commandé durant la période de l'offre), soit au moment de la livraison, mais non des deux. Les taxes s'appliquent avant la déduction de 1 000 \$ CAN. † Les données sont établies selon les renseignements dont nous disposons au moment de l'impression. Les modèles faisant l'objet de la comparaison sont des modèles de base (à essence, non hybrides) dont plus de 1 000 unités ont été vendues au Canada, d'après les ventes répertoriées par R.L. Polk (cumul annuel jusqu'au mois de juin 2012) pour la catégorie des utilitaires intermédiaires haut de gamme. * Les caractéristiques d'aide à la conduite sont complémentaires et ne remplacent aucunement le bon jugement du conducteur. † La distraction du conducteur peut occasionner la perte de maîtrise du véhicule. Utilisez les téléphones cellulaires et autres appareils, même ceux dotés de la commande vocale, que lorsque les conditions sont sécuritaires. Certaines fonctions exigent l'emploi d'appareils mobiles compatibles – consultez www.syncmylincoln.com pour obtenir la liste des téléphones cellulaires, lecteurs multimédia et fonctions compatibles. Certaines fonctions ne sont pas accessibles lorsque les vitesses sont engagées. © 2012 Ford du Canada Limitée. Tous droits réservés.

**HYUNDAI**NOUVELLES IDÉES.
NOUVELLES POSSIBILITÉS.***ATTENTION : LES PROMOTIONS DES FÊTES
SONT PLUS PRÈS QUE VOUS NE LE PENSIEZ !****EN CE
MOMENT
OBTENEZ****0 %****DE FINANCEMENT**

Modèle 2.0T Limited montré

SANTA FE 2013AUTOROUTE
6,7L / 100 KM*

LOCATION À PARTIR DE

339 \$**POUR 60 MOIS**
2 150 \$ COMPTANT.**

FRAIS, LIVRAISON ET DESTINATION INCLUS.

FINANCEMENT À L'ACHAT[◇]
À PARTIR DE**0 %**ASSOCIATION DES JOURNALISTES
AUTOMOBILE DU CANADA**MEILLEUR UTILITAIRE SPORT
(DE PLUS DE 35 000 \$)****ET 4 PNEUS D'HIVER
GRATUITS*****SONATA GL 2013**AUTOROUTE
5,6L / 100 KM*FINANCEMENT À L'ACHAT[◇]**0 %**

POUR 72 MOIS

LOCATION À PARTIR DE

294 \$**POUR
60 MOIS****

FRAIS, LIVRAISON ET DESTINATION INCLUS.

0 \$

COMPTANT

ELANTRA GT 2013AUTOROUTE
5,3L / 100 KM*FINANCEMENT À L'ACHAT[◇]
À PARTIR DE**0 %**ASSOCIATION DES JOURNALISTES
AUTOMOBILE DU CANADA**MEILLEURE PETITE VOITURE
(DE PLUS DE 21 000 \$)**

Modèle Limited montré



Modèle SE avec ensemble Tech. montré

GARANTIE**5 ANS****100 000 KM**

GARANTIE GLOBALE LIMITÉE*

Garantie globale limitée : 5 ans/100 000 km

Garantie groupe motopropulseur : 5 ans/100 000 km

Garantie sur les émissions : 5 ans/100 000 km

HyundaiCanada.com

* Les noms, logos, noms de produits, noms des caractéristiques, images et slogans Hyundai sont des marques de commerce appartenant à Hyundai Auto Canada Corp. Prix des modèles montrés : Santa Fe 2.0T Limited 2013 à traction intégrale à 40 374 \$ / Sonata Limited 2013 à 30 679 \$ / Elantra GT SE 2013 avec ensemble Tech. à 27 959 \$. Frais de 115 \$ (taxe de 15 \$ sur les pneus et taxe de 100 \$ sur le climatiseur), livraison et de destination de 1 760 \$ pour le Santa Fe 2.0T Limited 2013, 1 565 \$ pour la Sonata Limited 2013 et 1 495 \$ pour l'Elantra GT SE 2013 avec ensemble Tech. inclus. Frais d'enregistrement, d'assurance, d'immatriculation, RDPRM et taxes applicables en sus. Les frais de livraison et de destination comprennent les frais de transport et de préparation, d'administration du concessionnaire et un plein de carburant. [◇] Financement à l'achat sur approbation du crédit des Services financiers Hyundai à un taux de 0 % équivalent à des mensualités de 28 374 \$ à un taux de 0 % équivalent à des mensualités de 788,17 \$ par mois pour une durée de 36 mois. Comptant initial requis de 0 \$. Coût de prêt de 0 \$ pour une obligation totale de 25 379 \$. Exemple de financement et modalités des offres de financement apparaissant dans la présente publicité : 25 379 \$ à un taux de 0 % équivalent à des mensualités de 352,49 \$ par mois pour une durée de 72 mois. Comptant initial requis de 0 \$. Coût de prêt de 0 \$ pour une obligation totale de 25 379 \$. Exemple de financement et modalités des offres de financement apparaissant dans la présente publicité : 22 959 \$ à un taux de 0 % équivalent à des mensualités de 478,31 \$ par mois pour une durée de 48 mois. Comptant initial requis de 0 \$. Coût de prêt de 0 \$ pour une obligation totale de 22 959 \$. Frais de 115 \$ (taxe de 15 \$ sur les pneus et taxe de 100 \$ sur le climatiseur), pour le Santa Fe 2.4 2013 à traction avant / Sonata GL 2013 / Elantra GT GLS, boîte manuelle à 6 rapports 2013 inclus. Frais de livraison et de destination de 1 760 \$ pour le Santa Fe 2013, 1 565 \$ pour la Sonata GL 2013, 1 495 \$ pour l'Elantra GT GLS, boîte manuelle à 6 rapports 2013 inclus. Frais d'enregistrement, d'assurance, d'immatriculation et RDPRM en sus des offres de financement à l'achat. À l'achat ou à la location d'une Sonata GL 2013, obtenez un ajustement de prix allant jusqu'à 300 \$. L'ajustement de prix est calculé à partir du prix de base du véhicule. L'ajustement de prix s'applique avant les taxes. Cette offre ne peut être combinée à aucune autre offre de remise. Cette offre ne peut être transférée ni cédée. Aucun échange de véhicule nécessaire. ** Offres de location sur approbation du crédit des Services financiers Hyundai sur les modèles neufs en stock : Sonata GL 2013, à transmission automatique, (à partir de \$25,379) / Santa Fe 2.4 2013 à traction avant (à partir de 28 374 \$). Mensualités de location 294 \$ / 339 \$ pour 60 mois sans obligation au terme du contrat de location. Comptant initial requis de 0 \$ / 2 150 \$. Première mensualité et comptant initial requis à la livraison. Certaines conditions s'appliquent. Détails chez votre concessionnaire. Frais de 115 \$ (taxe des pneus 15 \$ et taxe climatiseur 100 \$ sur les modèles équipés d'un climatiseur), livraison et de destination de 1 565 \$ (Sonata GL 2013) / 1 760 \$ (Santa Fe 2013), inclus dans les offres de location. Frais d'enregistrement, d'assurance, d'immatriculation, RDPRM et taxes applicables en sus des offres de location et sont payables au moment de la livraison. Aucun dépôt de sécurité (0 \$) pour tous les modèles. Kilométrage annuel de 20 000 km, 12 c par km additionnel pour la Sonata GL 2013 / Santa Fe 2013. Les frais de livraison et de destination comprennent les frais de transport et de préparation, d'administration du concessionnaire et un plein de carburant. * Crédit pour pneus d'hiver d'une valeur allant jusqu'à 400 \$ / 575 \$ / 675 \$ offert pour l'Elantra GT 2013 / la Sonata 2013 / le Santa Fe 2013. Le crédit pour pneus d'hiver s'applique avant les taxes. Le crédit ne peut être combiné ou jumelé à aucun autre crédit disponible. Le crédit est non transférable et ne peut être réaffecté. Voir le concessionnaire pour les détails. * Les cotes de consommation d'essence de Santa Fe 2.4L 2013 à traction avant (Autoroute 6,7 L / 100 km; Ville 10,1 L / 100 km) / Sonata GL 2013 (Autoroute 5,6 L / 100 km; Ville 8,7 L / 100 km) / Elantra GT GL 2013, transmission manuelle 6 vitesses (Autoroute 5,3 L / 100 km; Ville 7,8 L / 100 km) sont basées sur les tests du manufacturier. Les consommations réelles peuvent varier selon les conditions de conduite et l'ajout de certains accessoires automobiles. Les données sont présentées aux fins de comparaison uniquement. [◇] ** Offres d'une durée limitée pouvant être modifiées ou annulées sans avis préalable. Contactez votre concessionnaire pour tous les détails. Le concessionnaire peut vendre à prix moindre. Les stocks sont limités. Le concessionnaire pourrait devoir commander le véhicule.

†† La garantie globale limitée de Hyundai couvre la plupart des pièces du véhicule contre les défauts de fabrication sous réserve du respect des conditions normales d'utilisation et d'entretien.

LA PEUR DE CONDUIRE

REPRENDRE LA ROUTE
APRÈS UN ACCIDENT

Méfiance envers les usagers de la route, surveillance excessive des conjonctures météorologiques, angoisse paralysante de revivre une autre collision cauchemardesque... Les accidentés de la route doivent non seulement penser leurs cicatrices physiques, mais aussi celles qui se trouvent dans leur tête. Gros plan sur la peur de conduire, un handicap qui se montre parfois aussi lourd que les séquelles corporelles.

JULIE CHAMPAGNE
COLLABORATION SPÉCIALE

Le 2 décembre 2011, Isabelle Maher se rend chez sa mère avec son fils de 11 ans. Empruntant de petites avenues afin de contourner les sempiternels embouteillages du vendredi, elle attend son feu vert protégé pour tourner à gauche. Pendant qu'elle fait la manœuvre, une camionnette poursuit son chemin sans jamais la remarquer. «J'ai vu le véhicule foncer droit sur mon fils, se rappelle la jeune femme avec émotion. La camionnette filait comme une fusée. En une fraction de seconde, je me suis dit que soit mon fils mourait sur le coup, soit il devenait lourdement handicapé. Il fallait que je bouge. J'ai freiné de tout mon corps, puis j'ai tourné la voiture en sens opposé.»

La collision est forte. La camionnette arrache tout le devant de sa Yaris, ce qui confirme le pronostic tragique de M^{me} Maher. N'eût été ses réflexes instinctifs, son enfant aurait fort probablement subi les conséquences fatales de cet accident.

«Je me souviens être sortie de la voiture pour sauter dans les bras de mon fils qui était sain et sauf. Ma voiture flambant neuve était une perte totale. Et moi, j'étais anéantie.»

Si elle nécessite une dizaine de jours pour soigner ses raideurs musculaires, seule conséquence

physique de la collision, Isabelle ressent une nouvelle angoisse, une peur phobique de la route qui dure et perdure. Dans les jours suivant l'accident, elle ne peut enchaîner deux mots. Elle décide de se procurer une voiture plus imposante pour fuir son insécurité liée aux petits véhicules. Incapable de conduire sous pression, elle cesse même de travailler pendant six mois.

« Aussitôt que je me retrouvais dans des circonstances similaires à celles de mon accident, je paniquais. Je ne voulais plus tourner à gauche aux intersections. Tout le monde me klaxonnait.»

Pire encore, à la suite d'une erreur dans le rapport de police, Isabelle doit se battre bec et ongles pour rectifier les faits. «Au fond de moi, je savais que je n'étais pas responsable, mais je voulais mordicus corriger la version officielle de l'accident. Avec le recul, je réalise que le fait de ne pas avoir été crue a fortement accentué mes séquelles psychologiques.»

Une peur complexe et imprévisible

Douze ans plus tard, Mighel Croteau conserve un souvenir précis de son grave accident routier. Comme toutes les nuits, aux petites heures, il revient de son travail exténué. Malgré la fatigue qui le tenaille, il croit pouvoir rentrer chez lui en toute sécurité. Quand le jeune homme roule sur l'autoroute 40 en direction est, ses paupières sont lourdes. «Je ne me rappelle plus avoir conduit les derniers kilomètres avant le lieu de l'accident. Je ne me souviens même plus de la collision en tant que telle. Quand je me suis réveillé, j'étais incarcéré dans ma voiture, sur le bord de la route, le visage en sang.»

Sa voiture en ruine traduit bien la violence de l'impact. Le trentenaire aurait vraisemblablement happé un bloc de ciment, fait un tonneau et glissé dans le fossé. Ses blessures incluent entre autres une lourde défiguration faciale. Aux urgences, les médecins sont unanimes: sa survie est un véritable miracle.

Malgré cette traumatisante aventure, le contrecoup psychologique a été presque nul pour le conducteur. «Il est impossible d'établir un rapport direct entre la sévérité d'un accident et ses séquelles, explique Patrice Pelletier, psychologue. Certains conducteurs auront des accidents légers sans séquelle



Soyons prêts

Avez-vous installé vos pneus d'hiver?

ville.montreal.qc.ca/deneigement
Renseignements : 311

Montréal 



physique, mais resteront tout de même avec un désordre psychologique qui dure pendant des mois ou des années. Le contraire est tout aussi vrai.»

Isabelle Maher a vécu deux accidents automobiles au cours de sa vie. Si le premier s'est révélé beaucoup spectaculaire, la guérison du deuxième a été beaucoup plus longue et difficile. Un agent de la SAAQ met finalement des mots sur son angoisse. «Le fait que je doive déployer tous mes réflexes pour sauver la vie de mon fils avait probablement causé un choc plus grand. Bien sûr, il y a des accidents pires que le mien, mais les circonstances ont fait que mes cicatrices psychologiques ont été plus longues à panser.»

Reprenre le volant : attendre ou pas ?

À la recommandation des membres de son entourage, Mighel Croteau reprend tout de suite le volant afin de court-circuiter en amont une éventuelle peur de conduire. Pour Isabelle Maher, la chose était impossible. «Il est important de distinguer la peur simple, comme une phobie des chiens, de l'état de stress post-traumatique, explique Marc Perreault, neuropsychologue au centre de réadaptation Lucie-Bruneau. Beaucoup plus grave, ce dernier se manifeste par des révisions, des flash-backs, des cauchemars, des visions... Il inclut même une activation physiologique, comme si les accidentés revivaient la scène avec les hormones de stress au plafond. Dans ce cas, il peut être sage de laisser retomber la poussière et d'être plus vigilant dans la reprise de la conduite automobile.»

Selon le spécialiste, il est faux de croire qu'on ne pourra plus jamais prendre le volant si on ne reconduit pas immédiatement. Les premiers jours suivant un accident, le conducteur traverse de nombreuses réactions: anxiété, insomnie, préoccupation... Bien que normal, cet état ne favorise en rien une conduite automobile sûre.

En revanche, la ligne est parfois mince entre le délai raisonnable et l'évitement systématique. On ne sort plus de la maison, on décline les invitations, on trouve des excuses pour déléguer les emplettes? Attention!

«Les échappatoires peuvent vite empirer nos craintes, prévient

Patrice Pelletier. Certains patients mettent toute une organisation en place pour éviter de faire face à leur phobie. Pourtant, le seul moyen efficace de vaincre une peur, peu importe laquelle, est de s'y exposer graduellement.»

Apprivoiser les dangers de la route

Dans le cas d'une peur panique, mieux vaut opter pour une exposition graduelle, idéalement avec le soutien de spécialistes chevronnés. Si les psychologues ont longtemps misé sur les méthodes de relaxation, de respiration et de visualisation pour aider les accidentés de la route, ils ont récemment découvert que ces techniques pouvaient accentuer le problème de l'évitement: «Ces solutions ne permettent pas à notre cerveau de faire face à son anxiété, indique Patrice Pelletier. Il ne faut pas seulement se répéter que tout va bien, il faut ressentir notre peur et prendre notre temps. Après une

Le traitement psychologique peut également inclure des séances de conduite environ une fois par semaine, pour un total de quatre à dix expositions. Certains patients débutent comme passagers ou encore conduisent exclusivement dans les stationnements ou les petites rues. D'autres foncent tout de suite comme conducteurs, mais évitent les situations plus angoissantes, comme les intersections, les dépassements ou les changements de voie.

Peu importe les scénarios, l'ergothérapeute Johanne Lavallée conçoit toujours un plan d'intervention en collaboration avec le psychologue et le patient. En compagnie d'un moniteur de conduite, elle s'assoit dans un des véhicules spéciaux du centre de réadaptation pour épauler le conducteur en temps réel dans son processus de désensibilisation. «On dresse des parcours dans des rues moins fréquentées, on organise des sorties en soirée pour ceux qui crai-

L'enfer, c'est les autres

La société stigmatise trop souvent les personnes souffrant de cicatrices psychologiques, en croyant par exemple que les blessures physiques sont réelles alors que les séquelles psychologiques dénotent un certain manque de volonté. Ce fardeau est lourd pour les accidentés de la route. «Les peurs sont vues comme un signe de faiblesse, ce qui déclenche non seulement des jugements négatifs de l'entourage, mais aussi une certaine culpabilité et un sentiment de dévalorisation chez le conducteur traumatisé, indique Marc Perreault. Comment peut-on reprendre la route si on ne se fait pas confiance?»

Le neuropsychologue a souvent vu des patients mettre beaucoup d'accent sur leurs blessures physiques pour justifier leur peur de conduire, un peu comme si les douleurs corporelles rendaient le blocage plus acceptable, que ce soit pour eux ou pour les autres.

«Quand il n'y a pas de blessures physiques, les gens ne comprennent pas, confirme Isabelle Maher. Autour de moi, on ne réalisait pas toutes ces images, tous ces sons qui me restaient en tête. L'odeur de la tôle, le bruit sourd de la voiture qui en emboutit une autre... On ne les oublie jamais.»

Selon le psychologue Patrice Pelletier, il existe quelques rares cas qui ne peuvent surmonter leur crainte malgré les interventions. «Ces conducteurs souffrent souvent de dépression, car les conséquences de cette peur définitive peuvent chambarder profondément le mode de vie. Une de mes patientes s'est vue dans l'obligation de vendre sa maison de rêve car elle ne supportait pas de repasser quotidiennement sur les lieux de l'accident.»

En revanche, si on accepte d'y faire face, la peur de conduire disparaît dans la grande majorité des cas. Il importe simplement de rester réaliste. «Certains usagers ambitionnent de ne plus avoir peur du tout, dit M. Pelletier. Ce n'est pas toujours possible. Plusieurs conducteurs redeviennent parfaitement fonctionnels, mais conservent tout de même un ou deux comportements d'évitement. Les accidents automobiles sont rarement banals. On en conserve toujours un petit quelque chose.»

« Aussitôt que je me retrouvais dans des circonstances similaires à celles de mon accident, je paniquais. »

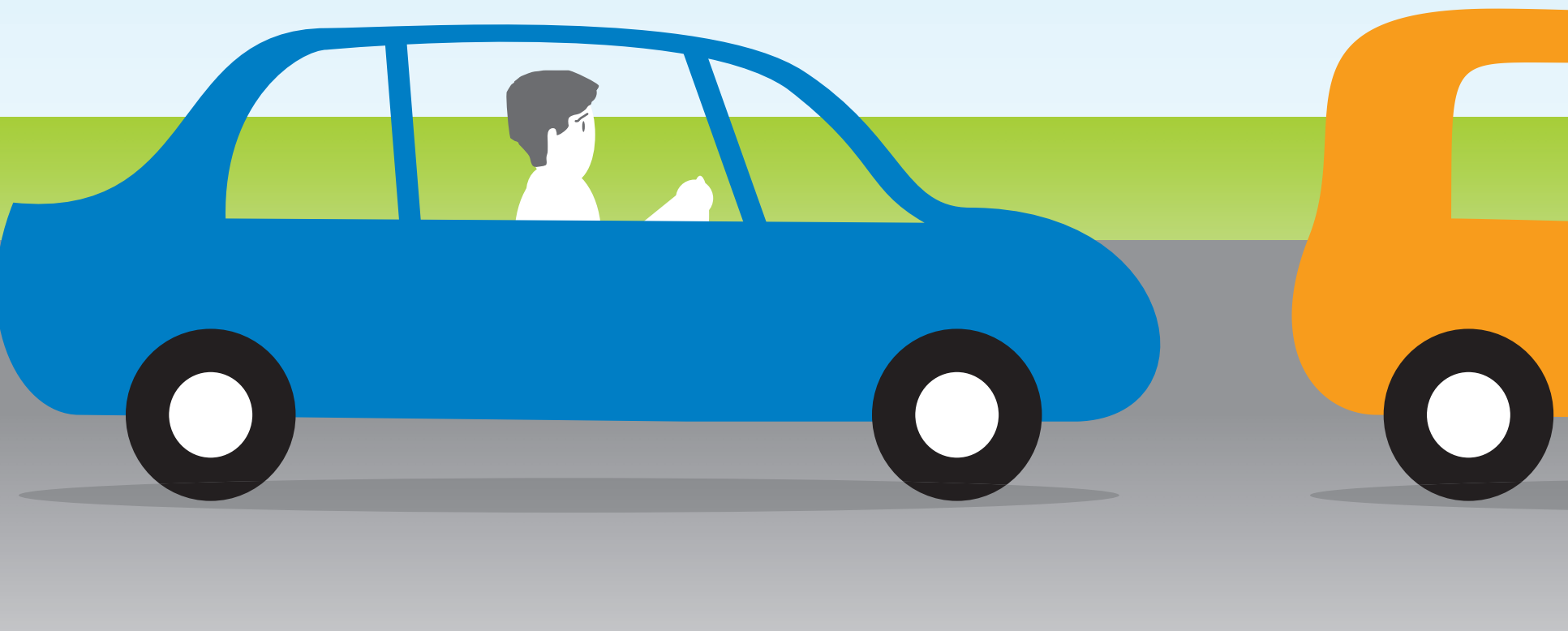
trentaine de minutes, le cerveau s'habitue et l'anxiété diminuera sans qu'on ait rien fait de spécial.»

Le centre de réadaptation Lucie-Bruneau aide les usagers de la route qui craignent de reprendre le volant. Le neuropsychologue Marc Perreault questionne rationnellement les croyances et les scénarios catastrophes de ses patients. Il dresse également une hiérarchie des situations automobiles les plus dangereuses selon la perception du conducteur: aller au dépanneur, traverser une double voie, dépasser un camion, conduire sous la neige... Ses objectifs? Développer un certain seuil de tolérance devant l'incertitude et lutter contre l'hypervigilance. «Ceux qui ont peur de conduire deviennent souvent hypervigilants par rapport aux situations d'accident potentiel. Ils entretiennent le sentiment que la route est dangereuse et qu'ils doivent se défendre en anticipant tout ce qui pourrait se passer, que ce soit trois voitures en avant ou trois camions plus loin.»

gnent de conduire dans la noirceur. On affronte les peurs une à la fois, en augmentant graduellement la durée d'exposition et en débutant par les blocages les moins résistants.»

Au cours du trajet, Johanne Lavallée prend le pouls des sensations du conducteur et lui prodigue de nombreux conseils pour faciliter sa conduite. «On améliore leur vision périphérique et on leur montre des méthodes de conduite préventive pour les rassurer au volant. On leur recommande également de toujours partir au moins 20 minutes d'avance pour minimiser la conduite sous pression. Si nécessaire, on propose parfois un cours de dérapage sur glace dans une école de conduite.»

Pour soulager les angoisses du conducteur, les spécialistes du centre de réadaptation comptent aussi sur des équipements d'appoint, comme des rétroviseurs panoramiques, qui permettent de couvrir les angles morts sans quitter la route des yeux, ou encore des caméras de recul, pour voir ce qui se trame derrière.



GRAPHISME DAVID LAMBERT, LA PRESSE



L'ACTUALITÉ VOUS SUIT PARTOUT

Suivez nos manchettes partout où vous allez avec l'application La Presse Mobile. Et faites-le sur toutes vos plateformes mobiles, de l'iPad à l'iPhone en passant par l'iPod touch et les appareils Android.

lapresse.ca/mobile



Un véhicule hybride enfichable de Ford

ÉRIC DESCARRIES
COLLABORATION SPÉCIALE

SAN FRANCISCO — Ford a le vent dans les voiles. Les lancements de ses nouveaux produits se succèdent à un rythme incroyable. De plus, le constructeur américain n'hésite pas à se lancer dans les nouvelles technologies. Cette fois, c'est du tout nouveau C-Max Energi dont il s'agit, le tout premier véhicule hybride «enfichable» (Plug-In) du constructeur.

Le C-Max Hybrid a été lancé tout récemment. Cette voiture compacte à cinq passagers à toit surélevé est basée sur une plateforme de Focus et elle n'est disponible qu'en version hybride électrique. Et vu que Ford tient à ce que le C-Max soit le concurrent direct de la Prius de Toyota et, par extension, de la Volt de Chevrolet, il était tout naturel que le grand constructeur américain en crée une version «enfichable», celle-ci étant baptisée Energi. Le C-Max Energi devrait donc pouvoir fonctionner qu'avec le moteur électrique sur une certaine distance, surtout en situation urbaine, avant que le moteur à essence ne se mette en marche.

Vu que Ford vise surtout la Toyota Prius PHEV, il a surtout voulu donner au C-Max Energi une autonomie supérieure à sa rivale en mode électrique seulement. Si la Prius PHEV «enfichable» peut parcourir jusqu'à 23 kilomètres en mode électrique seulement, Ford annonce alors une autonomie de 43 kilomètres avec son C-Max Energi!

Ainsi, l'utilisateur urbain du C-Max Energi devrait avoir suffisamment de puissance électrique pour ses déplacements quotidiens si l'on se fie aux statistiques courantes. Toutefois, une fois rendue à destination ou à la maison, l'auto devra être branchée pour y recharger la batterie lithium-ion de



PHOTOS ÉRIC DESCARRIES, COLLABORATION SPÉCIALE

Ford a entrepris la commercialisation de son tout premier véhicule hybride enfichable, le C-Max Energi.

7,6 kWh. Celle-ci est, évidemment, plus imposante que celle du C-Max Hybrid (elle est aussi plus lourde) et elle occupe plus de place sous le plancher du coffre (auquel elle soustrait quand même beaucoup d'espace). Selon les ingénieurs de Ford, il faudra environ sept heures pour recharger complètement cette batterie avec une prise courante de 110 volts mais que 2,5 heures avec le chargeur de 240 volts (de marque Leviton qui sera disponible pour 1599\$ au Canada chez certains marchands comme Geek Squad).

Le C-Max Energi est une voiture à traction avant qui utilise un moteur à essence à quatre cylindres Duratec de 2,0 litres de principe Atkinson comme

énergie de base. Celui-ci est combiné à un moteur électrique de 88 kW et à une boîte automatique CVT (constamment variable HF35, une conception de Ford). L'ensemble produit alors 195 chevaux (60 de plus que la version enfichable de la Prius). Toutefois, le C-Max Energi peut atteindre une vitesse maximale de 135 km/h en mode électrique seulement!

Soit dit en passant, le conducteur peut choisir entre trois modes d'économie de carburant. Le premier, c'est le mode par défaut, celui qui gère le fonctionnement du moteur à essence avec celui du moteur électrique. Le deuxième, c'est le mode EV Now par lequel le C-Max ne fonctionne qu'en

mode électrique seulement. Le troisième, c'est le mode EV Later qui conserve le courant en exigeant plus du moteur à essence!

Le C-Max Energi peut aussi recharger légèrement sa batterie au freinage. Ford en annonce une consommation de 1,9 L/100 km en ville (essence et électrique combinés) et de 4,5 L/100 km sur route.

L'utilisateur du C-Max Energi peut aussi communiquer à distance avec son véhicule grâce au programme MyFord Mobile (disponible chez le revendeur d'applications) que l'on peut télécharger sur MyTouch. Avec le téléphone intelligent, il pourra alors en vérifier l'état de la charge,

l'autonomie en mode électrique, le niveau de l'essence, certaines autres valeurs et même où trouver les bornes de recharge. Le système peut même appeler l'utilisateur au téléphone si la charge devient trop basse ou si le câble est débranché.

Ford croit qu'un utilisateur de C-Max Energi peut économiser jusqu'à près de 7000\$ en essence en cinq ans. Le prix de ce Ford est de 36 999\$ au Canada mais au Québec, l'acheteur a le droit à un rabais de 5830\$ du gouvernement. Le C-Max Energi est déjà disponible chez les concessionnaires de la marque. Au printemps prochain, Ford y ajoutera la Fusion Energi qui fonctionnera sous le même principe.

Le principe «enfichable» a de l'avenir

ÉRIC DESCARRIES
COLLABORATION SPÉCIALE

SAN FRANCISCO — Chez Ford, on croit que le moment est choisi pour l'électrification de l'automobile. Ses études prouvent que 97% des acheteurs de nouveaux véhicules recherchent d'abord l'économie de carburant et que 60% d'entre eux considéreraient le mode hybride. De ceux-là, un sur quatre considère plutôt le

principe «enfichable». Selon C.J. O'Donnell, directeur du groupe de marketing de l'électrification chez Ford, la clientèle attirée par l'électrification serait intéressée par la technologie et elle en aurait déjà une grande connaissance.

L'institut Pike Research croit qu'il y aura quelque 48 000 véhicules hybrides enfichables qui trouveront preneur en 2012, un chiffre

qui pourrait atteindre le million de ventes dès 2017. Ford y a noté une plus grande demande et compte tripler sa production de véhicules électrifiés en 2012 et 2013. De ceux-là, 70% seraient des hybrides, de 20 à 25% des hybrides enfichables et de 5 à 10% des véhicules uniquement électriques.

Dans un groupe de discussion organisé par Ford lors du lancement du C-Max

Energi, le D' Andrew Frank, professeur émérite en mécanique et aéronautique à l'Université UC Davis (qui dit se consacrer à la recherche des voitures hybrides électriques depuis 1972), croit que l'enfichable est l'avenir. Il croit que les autos électriques exigent trop de courant alors qu'avec l'évolution, nous devrions en arriver à des batteries pour voitures enfichables qui procureraient

100 km d'autonomie. Et c'est à ce moment que la réussite sera totale. Possible? Il dit travailler sur quatre prototypes qui sont déjà capables d'atteindre cette autonomie. «Et les batteries n'y sont pas visibles», nous rassure-t-il.

D'autre part, Mary Barra, directrice des produits chez GM a aussi annoncé que le grand constructeur américain allait concentrer ses efforts sur les véhicules électriques et surtout les enfichables plus que sur les autos électriques. GM produit déjà une voiture enfichable, la Chevrolet Volt, dont les ventes semblent décoller présentement.

TRACTION INTÉGRALE. MAIS TOUJOURS DES JAGUAR.

En primeur : la traction intégrale intuitive.



JAGUAR XJ À TRACTION INTÉGRALE 2013

899 \$ PAR MOIS
LOCATION 36 MOIS
ACOMPTÉ DE 11 868 \$

2,9 %
TIA SUR LOCATION

JAGUAR XF À TRACTION INTÉGRALE 2013

63840 \$[†]
PRIX DE BASE

VIVEZ-VOUS INTENSÉMENT ?

LES MOTEURS DÉCARIE
8255, RUE BOUGAINVILLE, MONTRÉAL
(ANGLE DÉCARIE ET DE LA SAVANE)
TÉL. : 514 334-9910
www.decarie.com

JOHN SCOTTI JAGUAR
4305, MÉTROPOLITAIN EST,
MONTRÉAL
TÉL. : 514-725-2221
www.johnscottijaguar.com

JAGUAR LAVAL
3475, BOUL. LE CARREFOUR, LAVAL
(ANGLE DU BOUL. CHOMEDEY)
TÉL. : 450 688-1880
www.jaguarlaval.com



AUTO

LES FILMS DE JAMES BOND

La vieille Aston Martin DB5 vole le spectacle

DENIS ARCAND

Depuis des décennies, les constructeurs automobiles paient une fortune pour que leurs voitures de luxe et de haute technologie soient en évidence dans les films de James Bond.

Mais dans le récent *Spyfall*, les autos modernes se font damer le pion par une voiture de 50 ans. Dans ce

La DB5 est la quintessence de l'auto d'espion. Une des voitures originales (pas celle avec les gadgets d'espion) du tournage de *Goldfinger* s'est vendue 4,6 millions en 2010.

film, l'agent 007, joué par l'acteur Daniel Craig, montre clairement quelle voiture est sa préférée: c'est l'Aston Martin DB5 originale qu'on voit dans le film *Goldfinger* en 1963, conduite à l'époque par l'acteur Sean Connery. La DB5 réapparaît dans *Golden Eye*, *Thunderball*, *Tomorrow Never Dies* et *Casino Royale*.

On vous laisse découvrir l'intrigue en voyant le film, mais dans *Spyfall*, Bond fuit avec sa patronne, la très matriarcale et autoritaire agente M (interprétée par



Daniel Craig, qui incarne James Bond, s'enfuit à bord d'une Aston Martin 1963 couleur argent dans *Skyfall*.

Judy Dench), et s'arrête dans un entrepôt des services secrets pour récupérer la vieille Aston Martin couleur argent. Prétexte: les voitures officielles sont trop faciles à repérer; ils ressortent avec la voiture d'espion la plus célèbre et la plus voyante du monde.

La DB5 semble inchangée et les fans des films de James

Bond y reconnaissent les deux mitraillettes qui sortent du pare-chocs avant, les vis crève-pneus sortant des essieux arrière, le siège éjectable pour passager hostile (que Bond est tenté d'utiliser avec M dans *Spyfall*, lorsque ses commentateurs autoritaires l'agacent), la plaque d'acier antiballes qui se dressait derrière la lunette arrière

et le dispositif qui fait gicler de l'huile glissante pour semer une voiture en cas de poursuite.

Pas l'originale

Ce n'est pas la DB5 originale modifiée ainsi durant le tournage des premiers James Bond. Cette voiture-là a été reprise par Aston Martin en 1966, qui

a enlevé l'armement et les autres modifications avant de la vendre. Les propriétaires ont fait remettre des imitations de tous les gadgets. La voiture a été vendue et achetée quelques fois avant d'être volée à son dernier propriétaire légitime en Floride, à la fin des années 90. Elle n'a pas été retrouvée.

Aston Martin a aussi mis d'autres modèles entre les mains de Bond au fil des ans dans d'autres films: la très apparentée DBS (*On Her Majesty's Secret Service*; *Casino Royale*; *Quantum of Solace*), puis une V8 Vantage Volante (*The Living Daylights*) et une V12 Vainquish (*Die Another Day*).

Mais pour ceux qui ont vu les premiers James Bond, la DB5 est la quintessence de l'auto d'espion. Une des voitures originales (pas celle avec les gadgets d'espion) du tournage de *Goldfinger* s'est vendue 4,6 millions de dollars en 2010. Même les répliques sont prisées par les collectionneurs. En 1964, le fabricant britannique de voitures miniatures Corgi a mis en marché un modèle réduit de la DB5 de James Bond. Des dispositifs à ressorts reproduisaient les gadgets de l'auto du film. Si l'auteur de ces lignes avait laissé la sienne dans sa boîte, au lieu de la détruire comme tous ses jouets, il aurait une pièce de collection valant plusieurs milliers de dollars.

À LA CONQUÊTE DE LA PERFECTION.

Événement

un mois de

décembre inoubliable

LEXUS

L'ÉVÉNEMENT COMMENCE EN NOVEMBRE. (ON AVAIT TROP HÂTE!)

GS

GS 350 2013

**Groupe F Sport illustré

La toute nouvelle série GS 2013
À partir de: 56 995 \$* Taxes et immatriculation en sus

Location ou financement jusqu'à 48 mois à **3,8%****

Moteur V6 de 3,5 litres et 306 chevaux • Boîte de vitesses automatique à 6 rapports • Écran d'affichage à haute résolution de 12,3 po en option* • Système d'assistance à la vision nocturne de Lexus en option* • Groupe F Sport en option

Versement initial de

5 000 \$*

2 500 \$*

0 \$*

Versement mensuel à la location de

510 \$*

565 \$*

620 \$*

Location ou financement de 48 mois à

2,5%**

Dépôt de garantie non requis

Le groupe F Sport avec équipement en option comprend :
Moteur V6 de 3,5 litres • 10 coussins gonflables – un record dans sa catégorie • Boîte de vitesses automatique à 8 rapports et suspension sport

AWD TRACTION INTÉGRALE

SPORT

RX

RX F SPORT 2013

**Groupe F Sport illustré

La nouvelle série RX 2013
À partir de: 47 045 \$* Taxes et immatriculation en sus

Location ou financement de 48 mois à **2,5%****

Moteur V6 de 3,5 litres • 10 coussins gonflables – un record dans sa catégorie • Boîte de vitesses automatique à 8 rapports et suspension sport

Versement initial de

5 000 \$*

2 500 \$*

0 \$*

Versement mensuel à la location de

510 \$*

565 \$*

620 \$*

Location ou financement de 48 mois à

2,5%**

Dépôt de garantie non requis

Le groupe F Sport avec équipement en option comprend :
Moteur V6 de 3,5 litres • 10 coussins gonflables – un record dans sa catégorie • Boîte de vitesses automatique à 8 rapports et suspension sport

AWD TRACTION INTÉGRALE

SPORT

NOTRE ÉVÉNEMENT LE PLUS IMPORTANT DE L'ANNÉE

MENSUALITÉS À NOS FRAIS SUR MODÈLES SÉLECTIONNÉS*

FAIBLES TAUX DE LOCATION ET DE FINANCEMENT*

CONCESSIONNAIRES DE LA RÉGION DE MONTRÉAL

PARK AVENUE LEXUS SAINTE-JULIE
lexusaintejulie.com
SAINTE-JULIE 450 922-1833

GABRIEL LEXUS
lexusgabriel.com
SAINT-LAURENT 514 747-7777

LEXUS LAVAL
lexuslaval.ca
LAVAL 450 686-2710 • 1800 625-3987

PRESTIGE LEXUS
lexusprestige.com
BROSSARD 450 923-7777

SPINELLI LEXUS LACHINE
spinellilexus.com
LACHINE 514 634-7171 • 1800 352-6111

SPINELLI LEXUS POINTE-CLAIRE
spinellilexus.com
POINTE-CLAIRE 514 694-0771 • 1877 694-0771



Les prototypes DC100 pourraient servir de base à de nouveaux Land Rover.

Land Rover prépare des surprises

ÉRIC DESCARRIES
COLLABORATION SPÉCIALE

Même si la marque anglaise Land Rover est passée des mains du géant américain Ford à l'industriel indien Tata, cela ne veut pas dire que ses ingénieurs et techniciens se la coulent douce. En effet, ceux-ci ont eu du pain sur la planche et, comme on l'a vu récemment, ils connaissent un certain succès avec le populaire Evoque, alors qu'une toute nouvelle génération de Range Rover (la quatrième) a été dévoilée au récent salon de l'auto de Paris.

D'autre part, on sait aussi que Land Rover prépare une nouvelle version de son Range Rover Sport pour 2014, un véhicule utilitaire sport (VUS) dont les lignes ressembleront à celles de l'Evoque, mais qui sera plus accrocheur. On y reconnaîtra le toit fuyant vers l'arrière de l'Evoque. Tout semble indiquer que le Range Rover Sport reposera sur une plateforme modifiée de Jaguar XJ et qu'il sera mû par un V8 de 5,0 litres de 375 chevaux ou par le même moteur suralimenté de 510 chevaux. Cette camionnette devrait être dévoilée sous peu.

Mais ce n'est pas tout. Selon la publication anglaise *Autocar* qui a obtenu des commentaires de Gerry McGovern, directeur du design chez Land Rover, la marque projette une importante expansion de sa gamme pour passer des 6 modèles actuels à 16 afin de doubler ses ventes d'ici à 2020. Et tous devraient être des véhicules utilitaires

sport ou des multisegments! Parmi les versions possibles, il y aurait la prochaine génération du vénérable Defender qui serait commercialisée en Amérique à partir de 2015. Celle-ci sera basée sur le prototype DC100 et elle pourrait nous venir en VUS pour cinq ou sept passagers ou même en camionnette! Le prototype cabriolet de l'Evoque pourrait aussi être produit.

Des ventes de 22 millions en 2020

Dans le même ordre d'idées, *Autocar* a appris que la prochaine génération de LR-2 (dont la toute dernière version vient d'être annoncée avec un quatre-cylindres turbo de 2,0 litres) serait un VUS compact offert dans des versions à cinq ou sept passagers. L'actuel LR4 sera aussi redessiné pour concurrencer les BMW X5 et Mercedes-Benz Classe M.

Enfin, toujours selon les informations recueillies par *Autocar*, on devrait voir apparaître chez Land Rover une camionnette de luxe basée autant sur l'Evoque que sur le Range Rover. Ce véhicule serait proposé avec un empattement allongé afin d'y installer une autre rangée de sièges. On y verra aussi un espace de chargement plus grand totalisant 35,1 pi³.

Plus d'un observateur prévoit que les ventes mondiales de VUS dépasseront les 22 millions d'unités par année d'ici à 2020, ce qui devrait favoriser des marques comme Land Rover. Notons que le constructeur américain Jeep a une stratégie similaire à celle de Land Rover, mais sur un plan différent.

* L'offre des mensualités à nos frais s'applique uniquement à la location des modèles CT 200h 2012 et 250/350 2012 sélectionnés. Consultez votre concessionnaire Lexus pour connaître tous les détails. † Le prix total de Lexus du modèle neuf GS 350 \$/A-2013/RX 350 \$/A-2013 est de 56 995 \$/47 045 \$. - Groupe F Sport GS 350 2013 illustré: 61 795 \$. Groupe F Sport RX 350 2013 illustré: 59 995 \$. Le prix total de Lexus comprend les frais de transport et de préparation (1 995 \$), la taxe sur le climatiseur (100 \$) et les incitatifs. Taxes, immatriculation, assurances et droits sur les pneus neufs (15 \$) en sus. Le taux de location/financement de 3,8 % est offert sur tous les modèles neufs GS 350 2013. Le taux de location/financement de 2,5 % est offert sur tous les modèles neufs RX 350 2013. * Exemple de location pour un modèle GS 350 AWD \$/A-2013 et basé sur un terme de 48 mois au taux d'intérêt annuel de 3,8 % et le prix total de Lexus de 56 995 \$: le paiement mensuel est de 802 \$ avec acompte de 0 \$ ou échange équivalent; aucun dépôt de garantie et premier paiement mensuel exigible au début du contrat de location; l'obligation totale est de 38 490 \$; taxes, immatriculation, assurances et droits sur les pneus neufs (15 \$) en sus; kilométrage limité à 80 000; des frais de 0,20 \$ pour chaque kilomètre excédentaire s'appliquent. ** Exemple de financement comprenant les taxes pour un modèle GS 350 AWD \$/A-2013 et basé sur un terme de 48 mois au taux d'intérêt annuel de 3,8 % et le prix total de Lexus de 56 995 \$ (taxes en sus); avec un acompte de 0 \$; le paiement mensuel est de 1474 \$; le coût de l'emprunt est de 5 210 \$ pour une obligation totale de 70 740 \$; immatriculation, assurances et droits sur les pneus neufs (15 \$) en sus. * Exemples de location pour un modèle RX 350 \$/A-2013 et basé sur un terme de 48 mois au taux d'intérêt annuel de 2,5 % et le prix total de Lexus de 47 045 \$: le paiement mensuel est de 510 \$/565 \$/620 \$ avec acompte de 5 000 \$/2 500 \$/0 \$ ou échange équivalent; aucun dépôt de garantie et premier paiement mensuel exigible au début du contrat de location; l'obligation totale est de 29 493 \$/29 617 \$/29 742 \$; taxes, immatriculation, assurances et droits sur les pneus neufs (15 \$) en sus; kilométrage limité à 80 000; des frais de 0,20 \$ pour chaque kilomètre excédentaire s'appliquent. ** Exemple de financement comprenant les taxes pour un modèle RX 350 \$/A-2013 et basé sur un terme de 48 mois au taux d'intérêt annuel de 2,5 % et le prix total de Lexus de 47 045 \$ (taxes en sus); avec un acompte de 0 \$; le paiement mensuel est de 1105 \$; le coût de l'emprunt est de 2 806 \$ pour une obligation totale de 56 096 \$; immatriculation, assurances et droits sur les pneus neufs (15 \$) en sus. Les concessionnaires Lexus sont libres d'établir leurs propres prix à leur discrétion. Les offres sont d'une durée limitée et sont valables uniquement pour les clients au détail admissibles chez les concessionnaires Lexus participants. Une commande ou un échange entre concessionnaires peut être nécessaire. Les offres peuvent être modifiées sans préavis. Les offres expirent à la fin du mois, sauf en cas de prolongation ou de révision. Consultez votre concessionnaire Lexus pour connaître tous les détails.

Alimentation électrique d'urgence et d'appoint pour le secteur résidentiel

Une deuxième vie pour les vieilles batteries des Volt

DENIS ARCAND

General Motors et le suédois ABB, son partenaire d'ingénierie dans la réutilisation des batteries automobiles, ont fait une démonstration la semaine dernière à San Francisco d'une des applications qu'ils envisagent pour réutiliser les milliers de batteries lithium-ion qui reviendront au constructeur quand les Chevrolet Volt, Cadillac ELR et Spark EV iront à la casse en grand nombre, à la fin de leur cycle de vie.

GM et ABB ont utilisé cinq batteries de Chevrolet Volt mises en série dans un prototype modulaire capable de fournir de l'électricité durant deux heures à un groupe de trois à cinq maisons unifamiliales moyennes aux États-Unis. Ce système d'alimentation d'urgence et d'appoint peut protéger ces maisons des pannes et des surcharges. Disséminer des appareils de ce genre partout dans le réseau de distribution servirait aussi à l'équilibrer. Les surcharges accidentelles seraient absorbées et stockées par les batteries, tout comme l'électricité sous tension non utilisée durant les périodes hors pointe.

On n'en est pas encore là, mais GM et ABB ont quand même démontré la viabilité technique du concept en installant leur prototype entre la fin du réseau local et une maison située à l'extrémité d'une rue résidentielle de San Francisco. Quand on a coupé le courant en amont du système d'urgence, ses cinq batteries de Volt usagées ont fourni 25 kW de puissance et 50 kWh d'énergie, fournissant toute



PHOTO FOURNIE PAR GENERAL MOTORS
GM et ABB ont utilisé cinq batteries de Chevrolet Volt mises en série dans un prototype modulaire capable de fournir de l'électricité durant deux heures à un groupe de trois à cinq maisons unifamiliales moyennes aux États-Unis.

l'électricité requise pour éclairer la demeure et faire fonctionner l'équipement audiovisuel.

Le problème du recyclage

Le recyclage des batteries domestiques pose déjà un sérieux problème et plusieurs critiques de l'auto électrique craignent le jour où les grosses batteries au lithium-ion des Nissan Leaf, Chevrolet Volt et autres voitures de ce genre n'auront plus la puissance nécessaire pour garder une

auto sur la route. Des milliers de batteries seront alors retournées chez les constructeurs.

Nissan et General Motors affirment que la vie utile de leurs batteries est bien plus longue que leur utilisation automobile. Les deux sociétés ont des plans de réutilisations domestiques et industrielles, lorsqu'elles auront été retirées des voitures tout électriques ou hybrides.

« Dans bien des cas, lorsqu'une batterie d'auto électrique n'aura plus la puissance

pour continuer son application automobile, seulement 30 % de sa vie active se sera écoulée, dit Pablo Valencia, premier directeur de la gestion du cycle de vie des batteries chez GM. Ça laisse une très longue vie utile si on l'utilise dans d'autres applications, comme l'alimentation électrique des structures fixes. »

En réalité, les exigences techniques de l'industrie automobile sont beaucoup plus élevées que celles en vigueur dans la gestion du réseau

électrique qui alimente les maisons, les bâtiments commerciaux et certaines usines.

Cela repousse loin dans le temps la question du recyclage des batteries lithium-ion, estime M. Valencia.

Économies

Dans certaines régions des États-Unis, le prix de l'électricité varie selon l'heure de la journée. GM et ABB disent que des applications de « stockage communautaire » comme celle utilisée la semaine dernière à San Francisco pourraient permettre à des groupes de résidents ou de

« Dans bien des cas, lorsqu'une batterie d'auto électrique n'aura plus la puissance pour continuer son application automobile, seulement 30 % de sa vie active se sera écoulée. Ça laisse une très longue vie utile si on l'utilise dans d'autres applications, comme l'alimentation électrique des structures fixes. »

— Pablo Valencia, premier directeur de la gestion du cycle de vie des batteries chez GM

commerçants d'emmagasiner de l'électricité durant les périodes hors pointe bon marché, puis de l'utiliser durant les périodes de pointe où elle chère. Ces batteries pourraient aussi servir à protéger les utilisateurs d'électricité solaire ou éolienne durant les périodes creuses.

Nissan a aussi des projets semblables au Japon, où des batteries de Leaf tout électriques d'occasion pourraient être recyclées dans des projets immobiliers résidentiels.

ABB est un partenaire industriel naturel pour GM : la firme suédoise fournit des équipements et de l'expertise dans le domaine des chargeurs électriques utilisés par divers constructeurs automobiles.

L'ÉVÉNEMENT
COUPEZ COURT
À L'HIVER
D'INFINITI

FAITES PASSER L'HIVER EN COUP DE VENT.

PROFITEZ D'UNE LOCATION DE 24 MOIS À 0% SUR LA PERFORMANTE BERLINE G.

L'hiver ne devrait jamais vous ralentir. Voilà pourquoi la berline G d'Infiniti est équipée d'un moteur de 328 chevaux et d'une traction intégrale intelligente qui s'adapte instantanément aux conditions climatiques. La puissance est ainsi transmise aux roues le plus efficacement possible. Rendez-vous chez votre détaillant Infiniti dès aujourd'hui ou visitez infiniti.ca pour tous les détails.



BERLINE G 2012 D'INFINITI

Financement
à la location

0%

TERME DE 24 MOIS*

Mensualité

337\$

avec 8 699\$ de
comptant initial

Incluant

4 500\$

de rabais

TRACTION INTÉGRALE
INTELLIGENTE



infiniti.ca



INFINITI.

Performance inspirée™

* Offre de financement à la location sur une nouvelle berline G37x 2012 (G4XG72 AA00) seulement. Taux de financement à la location de 0% pour un terme de 24 mois. Mensualité de location de 337\$ avec 8 699\$ de comptant initial ou un véhicule de reprise d'une valeur équivalente. L'obligation totale de location est de 16 787\$. Les frais de transport et de prélivraison (1 995\$), les taxes sur l'air climatisé (100\$) et les taxes sur les pneus (30\$) sont inclus. Les taxes, assurances, immatriculations et permis sont en sus. Location basée sur une allocation annuelle de 20 000 km avec kilométrages additionnels de 0,15\$ le km. Les concessionnaires peuvent fixer leurs propres prix. Ces offres sont disponibles jusqu'à minuit le 30 novembre 2012 et sont disponibles uniquement auprès d'Infiniti Canada Finance pour un temps limité, sont sujettes à l'approbation de crédit, ne peuvent être jumelées à aucune autre offre. Les concessionnaires peuvent devoir commander ou échanger un véhicule. Ces offres peuvent faire l'objet de changement sans préavis. Certaines conditions s'appliquent. Les véhicules et les roues peuvent différer de ceux qui sont illustrés. Visitez votre détaillant Infiniti le plus près ou infiniti.ca pour connaître tous les détails.

AUTO



L'ESSENTIEL

- > Fourchette de prix : 26 290 \$ à 35 390 \$
- > Frais de transport : 1640 \$
- > Version essayée : EX-L nav V6
- > Garantie de base : 3 ans / 60 000 km
- > Consommation moyenne obtenue au cours de l'essai : 12,1 L/100 km (estimée)
- > Pour en savoir plus : www.honda.ca

TECHNIQUE

- > Moteur : V6 SACT 3,5 litres
- > Puissance : 278 ch à 6200 tr/mn
- > Couple : 252 lb-pi à 4900 tr/mn
- > Poids : 1542 kg
- > Rapport poids/puissance : 5,5 kg/ch
- > Mode : traction
- > Transmission de série : semi-automatique, six rapports
- > Direction/diamètre de braquage : crémaillère/11,8 mètres
- > Freins avant/arrière : disque/disque
- > Pneus : 235/45R18
- > Capacité du réservoir de carburant / carburant recommandé : 65 litres/ordinaire

ON AIME

- > Souffle du V6
- > Direction rapide
- > Présentation soignée

ON AIME MOINS

- > Ergonomie toujours perfectible
- > Diamètre de braquage
- > Consommation (V6-manuelle)



PHOTOS FOURNIES PAR HONDA

HONDA ACCORD COUPÉ 2013

Vainqueur par acclamation

Vous avez sous les yeux la moins avant-gardiste et la moins diffusée de toutes les Accord : la version coupé à moteur V6. Celle-ci est également, sans l'ombre d'un doute, la moins représentative des nombreux changements apportés à ce modèle qui fait peau neuve cette année. Peut-être manque-t-elle de compétiteurs ?

ÉRIC LEFRANÇOIS
COLLABORATION SPÉCIALE
BANC D'ESSAI

À peine 20 % des Accord vendues au pays ne comptent que deux portières. C'est peu et cela explique aussi pourquoi celle-ci occupe rarement l'avant-scène. Et cela ne risque pas de changer cette année. À l'exception du «vieux» coupé Altima (Nissan), cette Honda est, avec ses roues avant motrices, la seule représentante de son espèce. Ailleurs, on ne retrouve que des propulsions.

S'il y a longtemps que vous ne vous êtes pas intéressé à l'évolution du coupé Accord, sachez qu'il s'efforce de ne plus être perçu comme une berline amputée de deux portières. Aujourd'hui, on confond rarement les deux modèles, mais est-ce bien suffisant ? Par définition, ce style de carrosserie ne doit-il pas adopter une allure plus singulière encore et inciter ses créateurs à courir un

plus grand risque esthétique ? Pas chez Honda, visiblement. Loin d'être désagréable à regarder, il manque de chien.

Sans surprise, le coupé s'inscrit dans le registre de l'élégance sobre. Sous le petit auvent tendu à la vue du conducteur, on retrouve une instrumentation à la fois claire et parfaitement lisible. Au centre, la console, Honda a fait le ménage. Tant mieux. Cela a eu pour effet d'éliminer la confusion qui régnait sur l'ancien modèle, mais il y a encore trop de petits boutons.

On s'en doute, l'accès aux places arrière exige certaines contorsions. Quoi qu'il en soit, la banquette rabattable peut accueillir deux personnes sans que celles-ci aient l'impression d'avoir été punies. Toutefois, l'idéal est de réserver une place à l'avant. Les baquets y sont accueillants et extrêmement confortables. Tout comme la position de conduite d'ailleurs, facile à trouver grâce aux nombreux réglages des sièges et à

une colonne de direction à la fois télescopique et inclinable.

On se réjouit tout autant de la qualité des matériaux – quelques-uns sont moussés – en général et de la précision des différents accostages.

Dans le but de se démarquer sans doute (?), Honda cherche à innover avec un dispositif appelé Lane Watch. Pour peu que vous utilisiez les clignotants sur votre auto, vous comprendrez rapidement son utilité. Une caméra imbriquée sous le rétroviseur extérieur transmet les images de la circulation qui se trouve à votre droite. L'idée a du bon, mais j'aurais tout de même préféré des capteurs d'angles morts de deux côtés, plus sécuritaires encore et moins dérangeants.

Plus GT que sportive

Aux yeux des puristes, ce coupé n'a jamais été perçu comme très athlétique, ni en mesure de leur faire oublier la – toujours – très regrettée Prelude. Pourtant, sur le plan

des performances pures, cette Accord n'a pas à rougir de la comparaison avec quelques «propulsions», même si elle n'avance pas de chiffres aussi spectaculaires sur papier. Alors que les V6 concurrents libèrent plus de 300 chevaux, celui qui anime cette Honda se limite à en offrir que 278. Il s'agit d'un gain de 7 chevaux par rapport à l'an dernier. Au niveau du couple, on note en revanche une diminution de 2 livres pied de couple. À défaut de rivaliser en puissance, il importe de souligner que ce moteur anime une auto plus légère et plus compacte qu'autrefois, ce qui se traduit par un rapport poids puissance parfaitement compétitif. Mieux encore, ce V6 se révèle à l'usage plus économique à la pompe qu'auparavant et autorise qu'on l'alimente en essence ordinaire.

Si la cylindrée est la même, ce moteur a fait l'objet d'une série de modifications pour en améliorer l'efficacité. Il est également le seul de sa catégorie à épouser un dispositif de désactivation des cylindres.

En dépit d'une réduction sensible du poids de ce véhicule, la répartition des masses entre les trains roulants demeure naturellement – c'est une traction – aussi inégale. Avec le moteur V6 surtout. Cette mécanique

imprime un effet de couple dans le volant lors de fortes accélérations – surtout sur une chaussée à faible coefficient d'adhérence – en plus d'engourdir le châssis dans les courbes. Les amateurs de conduite préféreront la version dotée du quatre-cylindres, plus agile et mieux équilibrée. Même si la suspension n'est plus aussi sophistiquée qu'autrefois, son travail demeure irréprochable. Elle suffisamment ferme pour limiter les mouvements de caisse dans les virages.

Peu importe la mécanique retenue, cette Honda se guide avec facilité. Peut être trop, considérant à la fois la rapidité et la légèreté de la direction. Autre récrimination : le diamètre de braquage. Très grand, celui-ci complique inutilement les manœuvres de stationnement.

Au final, ce coupé Accord n'enthousiasme guère, mais ne laisse pas indifférent pour autant. Sa principale rivale, l'Altima, flageole actuellement sur ses vieux os alors que les autres – les propulsions – craignent de mettre une roue sur la chaussée aussitôt qu'elle se refroidit ou s'enneige. Voilà deux bonnes raisons de considérer l'offre ici faite par Honda.



RÉDUCTION D'INVENTAIRE

Sur tous nos modèle GAS et TDI 2012

- Rabais en argent (jusqu'à 3 000 \$) sur modèles 2012 sélectionnés**
- 0 % de financement*

2 Beetles • 1 EOS
6 Golf • 3 Jetta
4 Passat
2 GTI • 1 GLI

3850, boul. des Sources, D.D.O.
(3e feu au nord de l'autoroute 40)

VW-SOURCES
514.683.2030

*0 % de financement jusqu'à 60 mois sur la Tiguan 2012, la Passat, la Jetta et la Golf hatchback équipées avec un moteur à gaz seulement.
**Le rabais en argent de 3 000 \$ s'applique à la Tiguan et la Passat 2012 (moteurs à gaz seulement).

Nissan : des cuirs doux comme la peau d'un bébé

DENIS ARCAND

Pour améliorer le confort des habitacles de ses autos, Nissan travaille sur un tissu qui procure la même sensation que de toucher à de la peau humaine. C'est le fruit d'une recherche appliquée appelée Concept intérieur Premium-FEEL.

Mettre en majuscules la première et les trois dernières lettres de Premium-FEEL permet à Nissan de faire l'acronyme «PEEL» (peler), un peu bizarre dans ce contexte.

En fait, Nissan n'avait pas l'objectif préconçu de reproduire la texture de la peau humaine. Les chercheurs de Nissan en sont venus à cet objectif après avoir testé diverses sortes de surfaces pour trouver laquelle était la plus agréable au toucher.

Ils en ont conclu que la plupart des gens éprouvent une satisfaction inégalée au contact

d'un tissu qui imite la peau humaine et pas n'importe quelle peau : la peau d'un journaliste automobile de 54 ans de 6'3 de 208 livres travaillant dans la presse écrite.

Ce tissu sera utilisé sur les accoudoirs et sur le volant, des surfaces constamment en contact avec l'épiderme des passagers.

Oh! Attendez. J'avais mal lu, excusez-moi : c'est «la peau d'un bébé», écrit Nissan.

Les chercheurs du projet PEEL faisaient toucher aux sujets de l'étude des objets plus ou moins compressibles (de ferme à moelleux) et plus

ou moins doux (de rude à soyeux).

La grande majorité des gens préféraient un tissu «ferme comme le coussin du bout des doigts» et «doux comme les empreintes digitales de la peau humaine», explique Nissan. Ce tissu sera utilisé sur les accoudoirs et sur le volant, des surfaces constamment en contact avec l'épiderme des passagers.

Les parents de jeunes enfants n'ont pas à s'inquiéter s'il y a un concessionnaire Nissan dans leur quartier, le projet PEEL ne pèlera aucun bébé. Nissan a mis au point des tissus synthétiques qui auront divers grades de douceur et de fermeté, pour les sièges, le tableau de bord, le côté des portes, le volant, etc.

http://www.nissan-global.com/EN/TECHNOLOGY/OVERVIEW/pq_interior.html



GABRIEL.CA



“Ce qui me plaît
est à l’abri dans le garage.”

Chez le **Groupe Gabriel-Prestige-Président**, nous sommes dévoués à répondre à tous vos besoins.

Grâce à notre réseau de **24 concessionnaires**, comptant les marques les plus prestigieuses, nous desservons toutes les régions du Grand Montréal.

Notre personnel qualifié est fier de répondre à toutes vos attentes et de vous fournir un service de première classe.

G R O U P E
GABRIEL PRESTIGE PRÉSIDENT

MARQUE LA DIFFÉRENCE

■ **PORSCHE** ■ **LEXUS** ■ **ACURA** ■
■ TOYOTA/SCION ■ HONDA ■ VOLKSWAGEN ■ NISSAN ■ MAZDA ■ MITSUBISHI ■ HYUNDAI ■ FORD/LINCOLN ■

MOTEUR + LOISIRS + TENDANCES



PHOTOS FOURNIES PAR L'ÉCOLE DE PILOTAGE JIM RUSSELL

ÉRIC LEFRANÇOIS
COLLABORATION SPÉCIALE

Elle est là, tapie au ras du sol, entourée de ses mécaniciens. Écarlate comme la Ferrari d'Alonso, mais arborant le numéro (4) de l'une de mes idoles de jeunesse, Patrick Depailler, dont j'ai une réplique du casque dans ma collection personnelle. Pour le premier des trois jours de cette formation de pilotage à l'école Jim Russell, l'élève que je suis est déjà ravi.

Précautionneusement, j'enjambe son fragile ponton gauche et pose un premier pied sur l'assise du siège. Puis le second. En pinçant légèrement le rebord du cockpit, je me laisse alors glisser et me retrouve ainsi allongé à quelques centimètres du sol. Déjà, j'ai peine à bouger, et je ne suis pas encore attaché. Voilà, c'est fait. La ceinture en cinq points m'agrafe solidement au baquet. Claustrophobes s'abstenir. Puis, le volant est mis en place. Je m'assure seulement qu'il est bien arrimé à la colonne de direction, pendant que mes orteils tâtonnent les pédales. Ensuite, de ma main droite, j'empoigne et puis baratte avec précaution le levier de vitesse, dont le pommeau a la taille d'une tête d'épingle, pour vérifier s'il se trouve au point mort ou pas.

Contact, je presse du pouce gauche le bouton noir et

le moteur quatre cylindres s'éveille grognon. Il fait froid en ce début d'octobre sur le circuit Mont-Tremblant et cette mécanique nécessite une certaine période d'échauffement dans ces conditions météorologiques avant de donner sa pleine mesure.

C'est parti

J'enclenche le premier rapport et j'abaisse, presque simultanément, la visière de mon casque. La monoplace s'extirpe de la ligne des puits pour attaquer la partie nord de la piste qui, à cet endroit, se trouve en pleine ascension à l'approche du virage 1. J'engage la troisième, la quatrième vitesse et, accélérateur à fond, je sens ma nuque tirée vers l'arrière. Voilà le point de corde. Je l'ai. Il fallait seulement ne pas le manquer pour garder la bonne trajectoire. Et celle-ci consiste à pointer le museau de la monoplace dans le rail au pied de la pente. On ne voit que lui, le rail. On prend une grande respiration et on plonge (les yeux grands ouverts) dans cette vertigineuse descente qui nous chavire l'eau du ventre. Une petite tape sur les freins pour mieux se préparer au virage qui se dessine à droite... Et une autre, plus insistante cette fois, pour préserver l'équilibre de la voiture dans le « droite gauche » qui suit et dont je cherche à m'extraire le plus rapidement possible

pour profiter de la ligne droite suivante. Mais mes yeux sont déjà tournés vers le virage en coude qui arrive plus vite que prévu. Une fois de plus, freinage appuyé pour amorcer les deux courbes suivantes, entrecoupées d'une - très - courte ligne droite. Celle-ci précède une - autre - montée qui, à son sommet, oblique à gauche sous le pont, puis légèrement à droite (attention à l'arbre) avant de plonger à toute vitesse dans la cuvette. On descend et on remonte aussitôt pour atteindre la crête où un autre virage - en dénivelé à droite - m'attend. Voilà sans doute l'endroit le plus délicat à négocier. Attention de ne pas bloquer les roues et de maintenir le régime moteur à chaque rétrogradage. Cinq, quatre, trois, deux. La monoplace est stabilisée, les mains dirigent le petit volant dans la direction où mes yeux se trouvaient avant de décoder le prochain virage - rapide celui-là - qui m'amènera à ligne d'arrivée.

Ce tour vous a semblé parfait? Il ne l'était pas. Pas plus que les 153 autres qui ont précédé: une entrée de virage trop hâtive, un blocage des roues, une vitesse sautée, des têtes à queue et j'en passe ont émaillé plusieurs de mes tours. Mais là n'est pas l'important. À chaque passage devant les puits, toujours, cette envie tenace de mieux faire encore.



PILOTAGE

ÉCOLE JIM RUSSELL



L'école de pilotage Jim Russell offre plusieurs formations, y compris un cours pour les entreprises. Une séance de trois jours au volant d'une monoplace de Formule 2000 coûte 4295 \$. Les frais d'hébergement et de restauration ne sont pas inclus. Pour plus d'information sur les programmes offerts par cette école située à Tremblant, nous vous invitons à consulter le site www.jimrussell.com.

De meilleurs conducteurs

Mardi matin, 8h30, circuit Mont-Tremblant. Sept petits degrés seulement, mais un décor à couper le souffle. Le festival des couleurs bat son plein. Le plus beau, ce sont ces trois journées entières consacrées au pilotage sur l'un des circuits les plus techniques du monde. Les séances derrière le volant sont entrecoupées de quelques heures à écouter les conseils de l'instructeur-chef Philippe Létourneau. Celui-ci note tout, jusqu'au plus petit détail. Rien ne lui échappe: « Tu ne regardes pas assez loin », ou « tu n'as pas été assez attentif aux conditions changeantes de la piste ». Posté à différents endroits du circuit au cours des séances, Philippe juge notre performance et nous invite à reprendre nos « petites erreurs » dans le but d'optimiser nos temps de passage. Du pur bonheur pour tous les férus de sport automobile, mais aussi pour ceux et celles qui souhaitent améliorer leur conduite. Philippe Létourneau ne restreint pas son enseignement à la technique de freinage et aux conseils pour l'accélération. L'instructeur cherche avant tout la performance pure, une meilleure compréhension de la conduite et, surtout, une réelle progression de chacun de ses élèves. Pour en faire des pilotes? Peut-être, mais d'abord des conducteurs plus assurés, plus compétents.

- Éric LeFrançois



AUTO > LE BLOGUE

CHARLES RENÉ, COLLABORATION SPÉCIALE

Le retour de la Toyota Supra?

Retirée il y a 15 ans de notre marché, la Toyota Supra fait parler d'elle encore aujourd'hui. Ce coupé dévoilé en 1978, était une version plus aiguisée de la Celica à ses débuts mais a réellement fondé son identité au milieu des années 80. Cette sportive notoire pourrait être de retour dans un proche avenir.

Création marquée du patrimoine automobile japonais, la Supra a été le porte-étendard de la marque Toyota chez les sportives pendant une vingtaine d'années. Particulièrement redoutable, sa dernière lignée équipée d'un six-cylindres en ligne biturbo (320 chevaux) avait la mission de se frotter à la Porsche 928, rien de moins. En plus de ses performances extraordinaires pour l'époque, cet archétype de la voiture sport japonaise offrait un design très pur qui attire encore les regards aujourd'hui. Une bagnole importante donc pour Toyota qui a favorisé son image de marque en sol nord-américain.

Sa renaissance s'inscrirait dans la logique des choses. Akio Toyoda, président du constructeur, n'a pas caché son désir de dynamiser sa marque, souvent montrée du doigt à ce propos. La mise en marché de la fascinante Lexus LF-A et plus récemment de la Scion FR-S, une pure sportive abordable, témoignent de la nouvelle philosophie. Ingénieuse, cette stratégie permet de diversifier l'offre sans chasser les modèles plus



PHOTO FOURNIE PAR TOYOTA

La Toyota Supra pourrait ressusciter après avoir été retirée du marché il y a 15 ans.

« utilitaires » de la gamme. Elle avantage également la perception qu'ont les consommateurs de Toyota et nourrit une nostalgie des anciens modèles.

L'ingénieur en chef de la Scion FR-S a confié cette semaine au

site web singapourien Asia One que Toyoda voudrait une nouvelle Supra et ce, le plus rapidement possible. Pour ce qui est de la formule employée, rien n'est coulé dans le béton. Elle pourrait être hybride et même voir son moteur

passer au centre et être dotée d'une transmission intégrale selon certaines rumeurs qui ont circulé plus tôt cette année. Peut-être allons-nous assister à la naissance d'une rivale directe de la nouvelle Acura NSX. Qu'importe le résultat,

on sent un vent de fraîcheur qui pourrait bientôt souffler dans le cou de concurrents bien établis dans le créneau sélect.

www.lapresse.ca/auto-blogue



PHOTO NOAH BERGER, REUTERS

La Tesla S est devenu le premier véhicule électrique à être proclamé la voiture de l'année par Motor Trend.

VOITURE DE L'ANNÉE

Motor Trend honore la Tesla à son tour

BLOOMBERG

Après avoir reçu pareil honneur de la part d'Automobile Magazine, voilà que la Tesla Model S obtient le très convoité titre de voiture de l'année Motor Trend 2013. C'est bien entendu une première pour le constructeur de voitures électriques dirigé par Elon Musk, qui travaille à accélérer la production de sa berline.

La Model S, dont le prix de base est de 64 500 \$ (moins les mesures incitatives provinciales), a battu au fil d'arrivée de grosses pointures comme les nouvelles Ford Fusion,

Honda Accord, Lexus GS et BMW de Série 3.

C'est la première fois que Motor Trend attribue son prix à un véhicule électrique.

« C'est non seulement un témoignage de l'excellence [de Tesla] dans le créneau des véhicules de luxe et électriques, mais c'est aussi un coup de chapeau à l'ingénierie américaine dans son ensemble, a affirmé dans un communiqué Edward Loh, rédacteur en chef de Motor Trend. Le fait d'être le premier véhicule titré en 64 ans à être propulsé par autre chose qu'un

moteur à essence est certainement remarquable. »

Le petit constructeur de Palo Alto, en Californie, nommé en l'honneur de l'inventeur Nikola Tesla, fait des pieds et des mains pour agrandir son usine de Fremont, après avoir indiqué en septembre que la production ne pourrait atteindre l'objectif initial de 5000 unités en 2012.

Tesla a toutefois affirmé qu'il serait en mesure d'assembler 20 000 voitures en 2014, en plus d'ajouter la production du Model X, un multiségment 100 % électrique.

COURRIER

ÉRIC LEFRANÇOIS
COLLABORATION SPÉCIALE

À la montagne

Q Nous habitons dans les Laurentides et nous fréquentons régulièrement des chemins forestiers afin de pratiquer la chasse et la pêche. Nous sommes actuellement propriétaires d'une Subaru Outback 2000 que nous voulons rajeunir. Nous hésitons entre une nouvelle Subaru Outback et un Nissan Rogue. Nous avons l'habitude de conserver nos autos assez longtemps (10 ans) et faisons moins de 10 000 km par année. Avez-vous un conseil à nous donner? – Michel Lapalme

R Votre Outback semble vous donner satisfaction, alors pourquoi pas vous en offrir une autre? Si vous avez envie du Rogue de Nissan (plus compact que l'Outback), peut-être devriez-vous également considérer le Subaru XV? Chose certaine, considérant les conditions dans lesquelles vous utilisez votre véhicule, nous vous recommandons de préférer un rouage à quatre roues motrices à prise constante de Subaru à celui à prise temporaire de Nissan.

Pour en finir avec la « grosse »

Q Je suis une retraitée et je possède une Toyota Camry 2009, six-cylindres avec 45 000 km au compteur. Cette voiture ne présente aucun problème, mais je la trouve trop grosse à conduire et à stationner. Je suis donc à la recherche d'une voiture aussi fiable. Laquelle me conseillerez-vous? Est-ce le cas de la Mini Cooper? Je la trouve très belle. J'ai aussi pensé à la Matrix, mais elle ressemble à tant d'autres. Un conseil? – Francine F.

R Résumons, vous recherchez une auto fiable, mais aussi amusante et belle à regarder. Nous vous laisserons le soin de juger de la beauté pour nous concentrer sur la fiabilité et l'agrément de conduite. La Mini Cooper figure assurément parmi les plus amusantes à conduire, mais son bilan de fiabilité n'est pas impeccable selon les commentaires de nos lecteurs. Personne ne remet en question la fiabilité de la mécanique, mais plusieurs critiquent la fragilité de certains accessoires et certaines garnitures. Quant à la Matrix, son dossier de fiabilité ne comporte aucune zone d'ombre. En revanche, elle n'est pas très « hop la vie ».

Vous pouvez faire parvenir vos questions et commentaires à eric.lefrancois@lapresse.ca

<h2>VÉHICULES AUTOMOBILES</h2>		<p>600 LOISIRS ET VÉHICULES RÉCRÉATIFS</p>	<p>Le guide des concessionnaires du Grand-Montréal</p>						
<p>502 AUTOMOBILES</p> <p>LEXUS RX350, 2010, Gr. Touring, gar. 96 mois/160 000 km, 27 000 km, pneus d'hiver, cause départ. 41 000 \$. 514-514-4514.</p> <p>LINCOLN Towncar 04, 60 000 km état salle/montre, mag. cuir, toit, 1 proprio âgé. 819-275-5090</p> <p>MALIBU LT '09, état A-1 noire, pneus hiver 16", Mags, 105 000 km, 9900 \$. 514-708-3303.</p> <p>MERCEDES B200, 08, aut. 65 000 km. Équipée. Aubaine 13 995\$. CL inc. 514-235-9448</p>	<p>502 AUTOMOBILES</p> <p>MERCEDES C350 4matic 09, toit panoramique, GPS, équipée, noire, 59 000 km. Aubaine, 29 995 \$. CL inc. 514-235-9448</p> <p>MERCEDES E430 99, "silver", 4 ptes, équipée A à Z, 152 000 km, peu servi en hiver, 5000\$. Particulier 514-293-5900.</p> <p>PORSCHE 911 C2 1986, 2 portes, excellente condition, 2 proprio, prête pour la route, prix révisé 18 500\$. Prsche Prestige, Paul-André Gélinas, 514-990-0141</p>	<p>502 AUTOMOBILES</p> <p>PORSCHE 911 Coupé 1987, un propriétaire, manuelle, 19 500 \$ Porsche Prestige, Paul-André Gélinas, 514-990-0141</p>	<p>502 AUTOMOBILES</p> <p>VOLVO</p> <p>Révisés et garantis Membre Club Voivo Québec Garage Blainville 450-434-1169 www.servicevolvo.com</p>	<p>503 VÉHICULES 6000 \$ ET MOINS</p> <p>HYUNDAI Accent 04, man., grise, 96 000 km, 2950\$. Je peux financer 514-813-4607.</p>	<p>504 CAMIONS, JEEPS FOURGONNETTES</p> <p>LAND ROVER LR2, '08, HSE, aut., toit, tout équipé, noir/tan, 33 000 km, aubaine 23 995\$. CL inc. 514-235-9448</p>	<p>504 CAMIONS, JEEPS FOURGONNETTES</p> <p>1866 99 COEUR</p> <p>Les Auberges du coeur www.aubergesducoeur.com Maisons d'hébergement pour jeunes en difficulté et sans abri</p>	<p>504 CAMIONS, JEEPS FOURGONNETTES</p> <p>PONTIAC Montana 2008, très propre, 150 000 km, 4 pneus d'hiver, 8700 \$. 450-224-2824.</p>	<p>667 VÉHICULES RÉCRÉATIFS</p> <p>VOLKS Camper '97 diesel, très économique, méc. A-1, prêt pour la Floride. 450-888-1480.</p> <p>WESTFALIA 1988, aut. 260 000 km, prix fin de saison. 8500\$ 514-977-2539</p>	<p>JAGUAR</p> <p>LAND ROVER</p> <p>JAGUAR LAVAL www.jaguarlaval.com 3475, boul. Le Carrefour LAVAL 450-688-1880 514-388-1880</p> <p>LAND-ROVER LAVAL www.landroverlaval.com 3475, boul. Le Carrefour LAVAL 450-688-1880 514-388-1880</p>

Retrouvez d'autres Petites annonces, dans l'édition régulière de LA PRESSE d'aujourd'hui

