

**ENQUÊTE SUR LES BESOINS DE MAIN-D'ŒUVRE ET DE COMPÉTENCES DES
ÉTABLISSEMENTS DE L'OUTAOUAIS**

**MRC DE LA-VALLÉE-DE-LA-
GATINEAU**

Rapport préparé pour :

Emploi-Québec

Direction régionale de l'Outaouais

Février 2008

TABLE DES MATIÈRES

| | |
|---|-----------|
| TABLE DES MATIÈRES | 3 |
| INTRODUCTION | 7 |
| 1 – MÉTHODOLOGIE..... | 9 |
| TABLEAU 1.1 – REPRÉSENTATIVITÉ DES ÉTABLISSEMENTS ET DES EMPLOIS | 10 |
| 2 – DESCRIPTION DES ÉTABLISSEMENTS DE L'OUTAOUAIS | 11 |
| TABLEAU 2.1 - RÉPARTITION DES ÉTABLISSEMENTS SELON LA MRC | 12 |
| TABLEAU 2.2 - RÉPARTITION DES ÉTABLISSEMENTS SELON LE NOMBRE DE TRAVAILLEURS (PROPORTIONS) | 13 |
| TABLEAU 2.3 - RÉPARTITION DES ÉTABLISSEMENTS SELON LES REGROUPEMENTS SECTORIELS | 14 |
| TABLEAU 2.4 – RÉPARTITION DES ÉTABLISSEMENTS SELON LA FORME JURIDIQUE | 15 |
| TABLEAU 2.5 – RÉPARTITION DES ÉTABLISSEMENTS SELON LA DÉPENDANCE..... | 16 |
| 3 – ÉVOLUTION DE L'EMPLOI AU COURS DES DOUZE DERNIERS MOIS | 17 |
| TABLEAU 3.0 – RÉPARTITION DES ÉTABLISSEMENTS SELON LE NOMBRE DE TRAVAILLEURS RÉMUNÉRÉS (NOMBRES) | 18 |
| TABLEAU 3.1.1 – NOMBRE MAXIMAL DE TRAVAILLEURS RÉMUNÉRÉS AU COURS DES DOUZE DERNIERS MOIS SELON LE STATUT D'EMPLOI, À TEMPS PLEIN OU À TEMPS PARTIEL | 19 |
| TABLEAU 3.1.1B – NOMBRE MAXIMAL DE TRAVAILLEURS RÉMUNÉRÉS DANS LA MRC LA-VALLÉE-DE-LA-GATINEAU AU COURS DES DOUZE DERNIERS MOIS, À TEMPS PLEIN OU À TEMPS PARTIEL, SELON LE REGROUPEMENT SECTORIEL..... | 20 |
| TABLEAU 3.1.2 – ÉVOLUTION DU NOMBRE DE TRAVAILLEURS RÉMUNÉRÉS AU COURS DES DOUZE DERNIERS MOIS (EN DIMINUTION, STABLE OU EN AUGMENTATION) | 21 |
| TABLEAU 3.2.1 – EMBAUCHE DE NOUVEAUX TRAVAILLEURS AU COURS DES DOUZE DERNIERS MOIS | 22 |
| TABLEAU 3.2.1B – EMBAUCHE DE NOUVEAUX TRAVAILLEURS DANS LA MRC LA-VALLÉE-DE-LA-GATINEAU AU COURS DES DOUZE DERNIERS MOIS, SELON LE REGROUPEMENT SECTORIEL | 23 |
| TABLEAU 3.2.1C – CNP LES PLUS SOUVENT MENTIONNÉES CONCERNANT L'EMBAUCHE DE NOUVEAUX TRAVAILLEURS DANS LA MRC LA-VALLÉE-DE-LA-GATINEAU AU COURS DES DOUZE DERNIERS MOIS | 24 |

| | |
|---|-----------|
| TABLEAU 3.2.2 – RAISONS DE L'EMBAUCHE DES NOUVEAUX TRAVAILLEURS | 25 |
| TABLEAU 3.2.3 – NOMBRE DE TRAVAILLEURS EMBAUCHÉS AU COURS DES DOUZE DERNIERS MOIS SELON LA RAISON DE L'EMBAUCHE | 26 |
| TABLEAU 3.2.4 – SCOLARITÉ MINIMALE EXIGÉE À L'EMBAUCHE..... | 27 |
| TABLEAU 3.2.5 – EXPÉRIENCE MINIMALE EXIGÉE À L'EMBAUCHE | 28 |
| TABLEAU 3.2.6 – COMPÉTENCES ET CONNAISSANCES EXIGÉES À L'EMBAUCHE..... | 29 |
| TABLEAU 3.3 – EMBAUCHE DE TRAVAILLEURS IMMIGRANTS | 30 |
| TABLEAU 3.4.1 – DIFFICULTÉS DE RECRUTEMENT AU COURS DES DOUZE DERNIERS MOIS | 31 |
| TABLEAU 3.4.1B – DIFFICULTÉS DE RECRUTEMENT DANS LA MRC LA-VALLÉE-DE-LA-GATINEAU AU COURS DES DOUZE DERNIERS MOIS, SELON LE REGROUPEMENT SECTORIEL | 32 |
| TABLEAU 3.4.1C – CNP LES PLUS SOUVENT MENTIONNÉES QUANT AUX DIFFICULTÉS DE RECRUTEMENT DANS LA MRC LA-VALLÉE-DE-LA-GATINEAU AU COURS DES DOUZE DERNIERS MOIS | 33 |
| TABLEAU 3.4.2 – CAUSES DES DIFFICULTÉS DE RECRUTEMENT RENCONTRÉES..... | 34 |
| 4 – ÉVOLUTION DE L'EMPLOI AU COURS DES DOUZE PROCHAINS MOIS | 35 |
| TABLEAU 4.1 – PRÉVISIONS D'EMBAUCHE DE NOUVEAUX TRAVAILLEURS AU COURS DES DOUZE PROCHAINS MOIS | 36 |
| TABLEAU 4.1B – PRÉVISIONS D'EMBAUCHE DE NOUVEAUX TRAVAILLEURS DANS LA MRC LA-VALLÉE-DE-LA-GATINEAU AU COURS DES DOUZE PROCHAINS MOIS | 37 |
| TABLEAU 4.1C – CNP LES PLUS SOUVENT MENTIONNÉES QUANT AUX PRÉVISIONS D'EMBAUCHE DE NOUVEAUX TRAVAILLEURS DANS LA MRC LA-VALLÉE-DE-LA-GATINEAU AU COURS DES DOUZE PROCHAINS MOIS | 38 |
| TABLEAU 4.2 – MISES À PIED PRÉVUES AU COURS DES DOUZE PROCHAINS MOIS..... | 39 |
| TABLEAU 4.3 – DÉPARTS À LA RETRAITE AU COURS DES DOUZE PROCHAINS MOIS | 40 |
| 5 – GESTION DES RESSOURCES HUMAINES | 41 |
| TABLEAU 5.1 - RÉPARTITION DES ÉTABLISSEMENTS SELON LA PRÉSENCE D'UN RESPONSABLE DES RESSOURCES HUMAINES..... | 42 |
| TABLEAU 5.2 – POLITIQUES DE GESTION DES RESSOURCES HUMAINES | 43 |
| TABLEAU 5.3 – DIFFICULTÉS EN MATIÈRE DE GESTION DES RESSOURCES HUMAINES..... | 44 |
| TABLEAU 5.4 – STRATÉGIES D'AFFAIRES ENVISAGÉES POUR LES DOUZE PROCHAINS MOIS | 45 |
| TABLEAU 5.5 – MOYENS MIS EN PLACE POUR ASSURER LE REMPLACEMENT DES DÉPARTS À LA RETRAITE | 46 |
| 6 – MESURES ET SERVICES D'EMPLOI-QUÉBEC | 47 |

| | |
|--|-----------|
| TABLEAU 6.1 - PROPORTION DES ÉTABLISSEMENTS QUI ONT EU RECOURS AUX MESURES ET SERVICES OFFERTS PAR EMPLOI-QUÉBEC AU COURS DES DOUZE DERNIERS MOIS..... | 48 |
| TABLEAU 6.2 - ÉTABLISSEMENTS INTÉRESSÉS À RECEVOIR DE L'INFORMATION SUR LES SERVICES OFFERTS PAR EMPLOI-QUÉBEC | 49 |
| ANNEXES | 51 |
| ANNEXE 1 – QUESTIONNAIRE | 53 |
| ANNEXE 2 – LA DESCRIPTION DES REGROUPEMENTS SECTORIELS..... | 61 |

INTRODUCTION

Ce document présente les données recueillies dans le cadre de l'enquête sur les besoins de main-d'œuvre et de compétences des établissements de l'Outaouais, réalisée par le Centre National de Sondage, filiale de Jolicoeur et Associés, pour le compte de la Direction régionale d'Emploi-Québec de l'Outaouais. Tout au long de ce rapport, le genre masculin est utilisé dans le but d'alléger le texte. L'enquête a permis d'identifier 8047 établissements inscrits à la Liste des Industries et Commerces de l'Outaouais (LIC). De ce nombre, 6180 ont accepté de répondre aux questions qui leurs étaient posées, dont 2454 établissements de cinq travailleurs et plus.

Les données sont présentées en six (6) sections :

- Section 1 : Méthodologie ;
- Section 2 : Description des établissements de l'Outaouais ;
- Section 3 : Évolution de l'emploi au cours des douze **derniers** mois ;
- Section 4 : Évolution de l'emploi au cours des douze **prochains** mois ;
- Section 5 : Gestion des ressources humaines ;
- Section 6 : Mesures et services d'Emploi-Québec.

NOTE : LES REGROUPEMENTS SECTORIELS ONT ÉTÉ CONSTRUITS À L'AIDE DU SYSTÈME DE CLASSIFICATION DES INDUSTRIES DE L'AMÉRIQUE DU NORD (SCIAN). LE LECTEUR PEUT TROUVER À L'ANNEXE 2 LE DÉTAIL DES INDUSTRIES COMPOSANT CHACUN DE CES REGROUPEMENTS.

NOTE : DANS LES SECTIONS 3 À 6, TOUS LES TABLEAUX CONTIENNENT UNIQUEMENT LES DONNÉES RÉCOLTÉES AUPRÈS DES ÉTABLISSEMENTS DE CINQ (5) TRAVAILLEURS ET PLUS.

1 – MÉTHODOLOGIE

L'enquête sur les besoins de main-d'œuvre et de compétences des établissements de l'Outaouais se compose de deux volets : la mise à jour de la Liste des Industries et Commerces (LIC) ainsi qu'une enquête approfondie sur les besoins de main-d'œuvre et de compétences des établissements de cinq travailleurs et plus de l'Outaouais.

Un pré-test du questionnaire français a été effectué les 9, 10 et 11 octobre 2007 auprès de 96 établissements dans le but de s'assurer du bon déroulement du questionnaire. De ce nombre, 63 questionnaires furent complétés auprès d'établissements de moins de cinq travailleurs et 33 auprès d'établissements de cinq travailleurs et plus. Un pré-test de la version anglaise du questionnaire a été effectué du 19 au 24 octobre 2007 auprès de 38 établissements. De ce nombre, 25 questionnaires furent complétés auprès d'établissements de moins de cinq travailleurs et 13 auprès d'établissements de cinq travailleurs et plus.

Le sondage téléphonique a été effectué du 12 octobre 2007 au 15 janvier 2008 auprès de tous les établissements inscrits à la Liste des Industries et Commerces (LIC) de l'Outaouais. Des 6180 entrevues téléphoniques complétées, 5634 ont été administrées en français et 546 en anglais. Le temps moyen d'entrevue s'est avéré être d'environ 14 minutes pour les entrevues menées auprès des établissements de cinq travailleurs et plus et de 5,25 minutes pour les entrevues menées auprès des établissements de moins de cinq travailleurs. Pour assurer la qualité des entrevues et des données recueillies, de l'écoute a été effectuée par les superviseurs tout au long de la collecte, en plus d'une validation d'au moins 10 % de toutes les entrevues.

L'échantillon a été pondéré pour corriger la non-réponse selon la région (cinq (5) MRC et une (1) ville), le nombre de travailleurs (quatre (4) catégories) et le regroupement sectoriel (douze (12) regroupements sectoriels). Les données pondérées permettent de refléter l'importance relative de ces trois variables, elles représentent donc adéquatement la situation de l'emploi dans la région de l'Outaouais. Dans les tableaux, « N » représente le nombre pondéré d'établissements, de postes ou de travailleurs concernés, tandis que « N non-pondéré » fait référence au nombre de répondants. Ces chiffres peuvent varier d'un tableau à l'autre en fonction des réponses manquantes à certaines questions. Les pourcentages présentés sont calculés sur la base des réponses valides à chacune des questions.

Tableau 1.1 – Représentativité des établissements et des emplois

Le tableau ci-contre indique la part en pourcentage des établissements interrogés par rapport à la population cible constituée de tous les établissements inscrits à la Liste des Industries et Commerces (LIC) de l'Outaouais. Les résultats sont présentés pour la MRC La-Vallée-de-la-Gatineau, la ville de Gatineau, pour les autres MRC regroupées ainsi que pour l'ensemble de la région de l'Outaouais selon les trois critères suivants : la municipalité régionale de comté, la taille des établissements ainsi que le regroupement sectoriel.

| | | MRC de La Vallée-de-la-Gatineau | Autres MRC | Ville de Gatineau | Total |
|--|-----------------------------|---------------------------------|----------------|-------------------|----------------|
| | | Établissements | Établissements | Établissements | Établissements |
| | | % | % | % | % |
| Municipalité régionale de comté (MRC) | Papineau | --- | 84,6% | --- | 84,6% |
| | Gatineau (ville) | --- | --- | 74,6% | 74,6% |
| | Les-Collines-de-l'Outaouais | --- | 73,8% | --- | 73,8% |
| | La Vallée-de-la-Gatineau | 82,1% | --- | --- | 82,1% |
| | Pontiac | --- | 81,8% | --- | 81,8% |
| Établissements selon le nombre de travailleurs rémunérés | 0 à 4 travailleur(s) | 83,3% | 82,2% | 75,6% | 78,2% |
| | 5 à 19 travailleurs | 81,8% | 79,1% | 73,7% | 75,4% |
| | 20 à 49 travailleurs | 73,6% | 77,8% | 74,1% | 74,7% |
| | 50 travailleurs et plus | 81,0% | 73,5% | 70,1% | 71,1% |
| | Secteur d'activité | Agroalimentaire | 87,7% | 87,4% | 74,4% |
| Forêt, bois et papier | | 76,3% | 76,5% | 81,3% | 77,5% |
| Fabrication et autres secteurs de fabrication | | 89,5% | 84,5% | 78,5% | 80,8% |
| Services publics et construction | | 83,7% | 80,6% | 76,9% | 78,4% |
| Commerce de gros et de détail | | 77,6% | 81,7% | 75,2% | 76,6% |
| Information | | 66,7% | 57,6% | 69,0% | 65,5% |
| Finances, assurances et services immobiliers | | 80,0% | 69,2% | 69,8% | 70,3% |
| Transport et entreposage | | 88,1% | 79,5% | 77,1% | 80,1% |
| Arts et spectacles, loisirs et hébergement, restauration | | 81,7% | 79,9% | 73,1% | 76,1% |
| Services professionnels, scientifiques et techniques | | 89,3% | 80,3% | 74,1% | 75,3% |
| Enseignement, santé, assistance sociale et administration publique | | 78,4% | 80,4% | 69,1% | 72,3% |
| Services administratifs, services de soutien et services de gestion, autres services | | 85,6% | 84,7% | 79,7% | 81,2% |
| Total | | 82,1% | 81,1% | 74,6% | 76,8% |

2 – DESCRIPTION DES ÉTABLISSEMENTS DE L'OUTAOUAIS

Tous les tableaux présentés dans cette section sont produits à partir des données recueillies auprès de **tous** les établissements inscrits à la Liste des Industries et Commerces (LIC) de la région de l'Outaouais. La section contient les tableaux suivants :

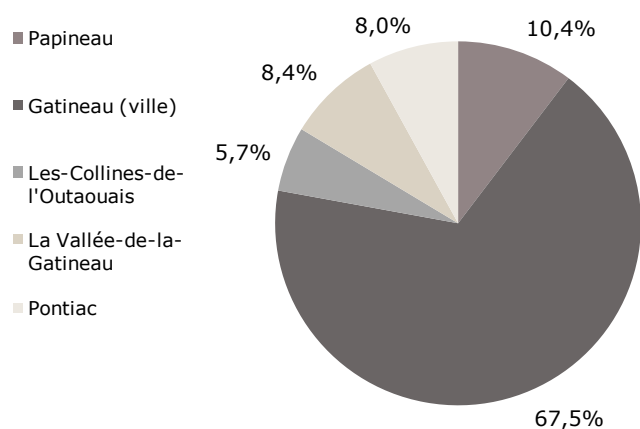
- Les établissements selon la MRC (tableau 2.1) ;
- Les établissements selon le nombre de travailleurs (proportions) (tableau 2.2) ;
- Les établissements selon le regroupement sectoriel (tableau 2.3) ;
- Les établissements selon la forme juridique (tableau 2.4) ;
- Les établissements selon leur dépendance (tableau 2.5).

Note : Les douze regroupements sectoriels ont été construits à l'aide du Système de classification des industries de l'Amérique du Nord (SCIAN). Le lecteur peut trouver à l'annexe 2 le détail des industries composant chacun de ces regroupements.

Tableau 2.1 - Répartition des établissements selon la MRC

Le tableau 2.1 dépeint la part des établissements selon le nombre de travailleurs ainsi que le regroupement sectoriel pour la MRC La-Vallée-de-la-Gatineau, la ville de Gatineau ainsi que pour les autres MRC regroupées. Le graphique représente la proportion des établissements de l'Outaouais se trouvant dans chacune des MRC.

Des 8 047 établissements présents dans la région administrative de l'Outaouais, plus des deux tiers (67,5 %) se trouvent dans la ville de Gatineau et 8,4 % dans la MRC de la Vallée-de-la-Gatineau. Certaines industries sont fortement sur-représentées dans cette MRC. On y trouve 27,5 % de tous les établissements de l'Outaouais œuvrant dans le regroupement sectoriel forêt bois et papier, 20,2 % de ceux œuvrant dans le regroupement agroalimentaire et 19,9 % dans le regroupement transport et entreposage. À l'inverse, le regroupement services professionnels, scientifiques et techniques (3,8 %) y est sous-représenté.

Répartition des établissements selon la MRC

| | | MRC de La Vallée-de-la-Gatineau | Autres MRC | Ville de Gatineau | Total | |
|--|--|---------------------------------|--------------|-------------------|-------------|-----------------|
| | | % | % | % | N | N (Non pondéré) |
| Établissements selon le nombre de travailleurs rémunérés | 0 à 4 travailleur(s) | 8,8% | 28,4% | 62,8% | 4766 | 3725 |
| | 5 à 19 travailleurs | 8,0% | 19,2% | 72,8% | 2266 | 1709 |
| | 20 à 49 travailleurs | 7,9% | 17,5% | 74,6% | 669 | 500 |
| | 50 travailleurs et plus | 6,1% | 9,8% | 84,1% | 346 | 246 |
| Secteur d'activité | Agroalimentaire | 20,2% | 64,5% | 15,2% | 282 | 241 |
| | Forêt, bois et papier | 27,5% | 49,3% | 23,2% | 138 | 107 |
| | Fabrication et autres secteurs de fabrication | 6,9% | 25,7% | 67,4% | 276 | 223 |
| | Services publics et construction | 7,0% | 26,8% | 66,2% | 615 | 482 |
| | Commerce de gros et de détail | 7,1% | 18,3% | 74,6% | 1516 | 1161 |
| | Information | 8,0% | 29,2% | 62,8% | 113 | 74 |
| | Finances, assurances et services immobiliers | 6,1% | 15,8% | 78,1% | 411 | 289 |
| | Transport et entreposage | 19,9% | 34,6% | 45,5% | 211 | 169 |
| | Arts et spectacles, loisirs et hébergement, restauration | 10,4% | 30,7% | 58,9% | 1104 | 840 |
| | Services professionnels, scientifiques et techniques | 3,8% | 9,8% | 86,4% | 728 | 548 |
| | Enseignement, santé, assistance sociale et administration publique | 8,4% | 21,3% | 70,3% | 1220 | 882 |
| | Services administratifs, services de soutien et services de gestion, autres services | 6,3% | 23,3% | 70,4% | 1433 | 1164 |
| | Total | 8,4% | 24,1% | 67,5% | 8047 | 6180 |

Tableau 2.2 - Répartition des établissements selon le nombre de travailleurs (proportions)

Le tableau 2.2 rend compte de la répartition des établissements selon le plus grand nombre de travailleurs au cours des douze derniers mois. Les données sont affichées pour la MRC La Vallée-de-la-Gatineau, la ville de Gatineau, pour les autres MRC regroupées ainsi que pour l'ensemble de la région de l'Outaouais.

| | Établissements selon le nombre de travailleurs rémunérés | | | | | N | N (Non pondéré) |
|---------------------------------|--|---------------------|----------------------|-------------------------|-------------|-------------|-----------------|
| | 0 à 4 travailleur(s) | 5 à 19 travailleurs | 20 à 49 travailleurs | 50 travailleurs et plus | Total | | |
| | % | % | % | % | | | |
| MRC de La Vallée-de-la-Gatineau | 62,2% | 26,8% | 7,9% | 3,1% | 675 | 554 | |
| Autres MRC | 69,7% | 22,5% | 6,0% | 1,8% | 1939 | 1573 | |
| Ville de Gatineau | 55,1% | 30,4% | 9,2% | 5,4% | 5433 | 4053 | |
| Total | 59,2% | 28,2% | 8,3% | 4,3% | 8047 | 6180 | |

La proportion des petits établissements (moins de cinq travailleurs) est plus élevée dans la MRC de la Vallée-de-la-Gatineau (62,2 %) que dans la ville de Gatineau (55,1 %) mais moins élevée que dans les autres MRC de la région (69,7 %).

MRC de La Vallée-de-la-Gatineau

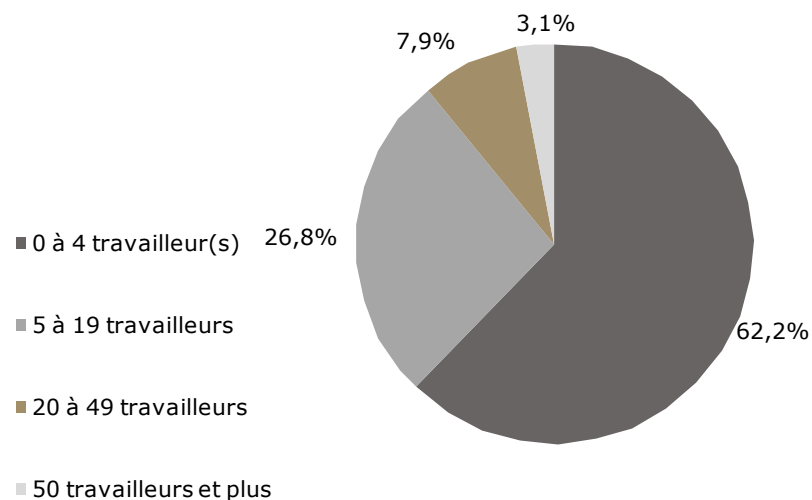


Tableau 2.3 - Répartition des établissements selon les regroupements sectoriels

Le tableau 2.3 présente la répartition des établissements selon le regroupement sectoriel. Les données sont affichées pour la MRC La-Vallée-de-la-Gatineau, la ville de Gatineau, pour les autres MRC regroupées ainsi que pour l'ensemble de la région de l'Outaouais.

Le regroupement sectoriel dans lequel œuvre la plus forte proportion d'établissements de la MRC de la Vallée-de-la-Gatineau est le regroupement des arts et spectacles, loisirs et hébergement, restauration (17 %).

| Secteur d'activité | MRC de La Vallée-de-la-Gatineau | Autres MRC | Ville de Gatineau | Total | | |
|--|---------------------------------|---------------|-------------------|-------------|-----------------|---------------|
| | % | % | % | N | N (Non pondéré) | % |
| Agroalimentaire | 8,4% | 9,4% | ,8% | 282 | 241 | 3,5% |
| Foret, bois et papier | 5,6% | 3,5% | ,6% | 138 | 107 | 1,7% |
| Fabrication et autres secteurs de fabrication | 2,8% | 3,7% | 3,4% | 276 | 223 | 3,4% |
| Services publics et construction | 6,4% | 8,5% | 7,5% | 615 | 482 | 7,6% |
| Commerce de gros et de détail | 15,9% | 14,3% | 20,8% | 1516 | 1161 | 18,8% |
| Information | 1,3% | 1,7% | 1,3% | 113 | 74 | 1,4% |
| Finances, assurances et services immobiliers | 3,7% | 3,4% | 5,9% | 411 | 289 | 5,1% |
| Transport et entreposage | 6,2% | 3,8% | 1,8% | 211 | 169 | 2,6% |
| Arts et spectacles, loisirs et hébergement, restauration | 17,0% | 17,5% | 12,0% | 1104 | 840 | 13,7% |
| Services professionnels, scientifiques et techniques | 4,1% | 3,7% | 11,6% | 728 | 548 | 9,0% |
| Enseignement, santé, assistance sociale et administration publique | 15,1% | 13,4% | 15,8% | 1220 | 882 | 15,2% |
| Services administratifs, services de soutien et services de gestion, autres services | 13,3% | 17,2% | 18,6% | 1433 | 1164 | 17,8% |
| Total | 100,0% | 100,0% | 100,0% | 8047 | 6180 | 100,0% |

MRC de La Vallée-de-la-Gatineau

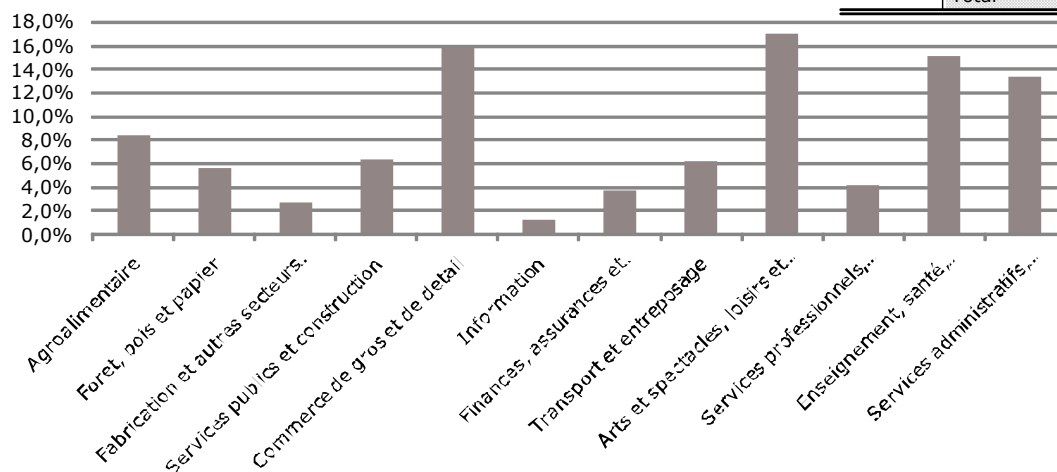


Tableau 2.4 – Répartition des établissements selon la forme juridique

La répartition des établissements selon la forme juridique est présentée dans le tableau 2.4. Les données sont affichées pour la MRC La Vallée-de-la-Gatineau, la ville de Gatineau, pour les autres MRC regroupées ainsi que pour l'ensemble de la région de l'Outaouais.

Les formes juridiques que l'on trouve le plus fréquemment dans la MRC de la Vallée-de-la-Gatineau sont celles de l'entreprise individuelle enregistrée au REQ (31,3 %) et de la compagnie (31,1 %). C'est également le cas dans les autres MRC de l'Outaouais.

| | Type d'établissement (forme juridique) | | | | | | | | | | Total | |
|---------------------------------|---|-----------------|---|---|--|--|---|--|--------------------------|--|-------------|-----------------|
| | Une compagnie (société par actions ou personne morale à but lucratif) | Une coopérative | Une entreprise individuelle (enregistrée au REQ) | Une entreprise individuelle (non enregistrée: travailleur autonome ou indépendant) | Une personne morale à but non lucratif | Un établissement du gouvernement fédéral | Un établissement du gouvernement provincial | Un établissement du gouvernement municipal | Autre forme juridique | | N | N (Non pondéré) |
| | % | % | % | % | % | % | % | % | % | | | |
| MRC de La Vallée-de-la-Gatineau | 31,1% | 1,2% | 31,3% | 10,6% | 9,5% | 1,5% | 6,3% | 4,9% | 3,5% | | 675 | 554 |
| Autres MRC | 26,2% | 1,7% | 36,3% | 11,5% | 11,1% | 1,0% | 4,4% | 4,0% | 3,7% | | 1939 | 1573 |
| Ville de Gatineau | 41,0% | 1,4% | 32,9% | 8,4% | 8,0% | ,6% | 3,8% | ,3% | 3,6% | | 5433 | 4053 |
| Total | 36,6% | 1,5% | 33,6% | 9,3% | 8,9% | ,8% | 4,1% | 1,6% | 3,7% | | 8047 | 6180 |

Tableau 2.5 – Répartition des établissements selon la dépendance

La répartition des établissements selon la dépendance est exposée au tableau 2.5. Les données sont affichées pour la MRC La-Vallée-de-la-Gatineau, la ville de Gatineau, pour les autres MRC regroupées ainsi que pour l'ensemble de la région de l'Outaouais.

À l'instar des autres MRC de l'Outaouais, celle de La-Vallée-de-la-Gatineau comprend une forte proportion d'établissements uniques (83,4 %).

| | Type d'établissement (dépendance) | | | | | |
|---------------------------------|--|--------------|--------------|-------------|-------------|-----------------|
| | Établissement unique (sans succursale) | Siège social | Succursale | Filiale | Total | |
| | % | % | % | % | N | N (Non pondéré) |
| MRC de La Vallée-de-la-Gatineau | 83,4% | 3,9% | 11,0% | 1,7% | 675 | 554 |
| Autres MRC | 84,3% | 4,0% | 10,2% | 1,5% | 1939 | 1573 |
| Ville de Gatineau | 75,8% | 5,2% | 16,8% | 2,2% | 5433 | 4053 |
| Total | 78,5% | 4,8% | 14,7% | 2,0% | 8047 | 6180 |

3 – ÉVOLUTION DE L'EMPLOI AU COURS DES DOUZE DERNIERS MOIS

NOTE : DANS LES SECTIONS 3 ET SUIVANTES, TOUS LES TABLEAUX CONTIENNENT UNIQUEMENT LES DONNÉES RÉCOLTÉES AUPRÈS DES ÉTABLISSEMENTS DE CINQ TRAVAILLEURS ET PLUS. TOUS LES PROCHAINS TABLEAUX EXCLUENT DONC LES 4767 ÉTABLISSEMENTS DE MOINS DE CINQ TRAVAILLEURS RECENSÉS DANS LE CADRE DE CETTE ENQUÊTE.

Cette section présente les tableaux concernant l'évolution de l'emploi dans les établissements de l'Outaouais au cours des douze **derniers** mois, elle contient les tableaux suivants :

- Répartition des établissements selon le nombre de travailleurs rémunérés (nombres) (tableau 3.0) ;
- Nombre maximal de travailleurs rémunérés selon le statut d'emploi (tableaux 3.1.1 et 3.1.1 b) ;
- Évolution du nombre de travailleurs rémunérés (diminution, stable ou en augmentation) (tableau 3.1.2) ;
- Embauche de nouveaux travailleurs (tableaux 3.2.1; 3.2.1b et 3.2.1c) ;
- Raisons de l'embauche de nouveaux travailleurs (tableau 3.2.2) ;
- Nombre de travailleurs embauchés selon la raison de l'embauche (tableau 3.2.3) ;
- Profils des candidats embauchés – scolarité exigée (tableau 3.2.4) ;
- Profils des candidats embauchés – expérience exigée (tableau 3.2.5) ;
- Profils des candidats embauchés – compétences et connaissances exigées (tableau 3.2.6) ;
- Embauche de travailleurs immigrants (tableau 3.3) ;
- Difficultés de recrutement (tableaux 3.4.1; 3.4.1b et 3.4.1c) ;
- Causes des difficultés de recrutement (tableau 3.4.2).

Tableau 3.0 – Répartition des établissements selon le nombre de travailleurs rémunérés (nombres)

Le tableau 3.0 indique le nombre d'établissements présents dans chacun des regroupements effectués en fonction du nombre de travailleurs.

La MRC de la Vallée-de-la-Gatineau compte 675 établissements dont 420 qui sont composés de moins de cinq travailleurs et 255 de cinq travailleurs et plus. Soulignons que la MRC compte seulement 21 établissements de cinquante travailleurs ou plus.

| | Établissements selon le nombre de travailleurs rémunérés | | | | | |
|---------------------------------|--|------------------------|-------------------------|----------------------------|-------------|-----------------|
| | 0 à 4 travailleur(s) | 5 à 19 travailleurs | 20 à 49 travailleurs | 50 travailleurs et plus | Total | |
| | Nb d'établissements | Nb d'établissements | Nb d'établissements | Nb d'établissements | N | N (Non pondéré) |
| MRC de La Vallée-de-la-Gatineau | 420 | 181 | 53 | 21 | 675 | 554 |
| Autres MRC | 1352 | 436 | 117 | 34 | 1939 | 1573 |
| Ville de Gatineau | 2995 | 1649 | 499 | 290 | 5433 | 4053 |
| Total | 4767 | 2266 | 669 | 345 | 8047 | 6180 |

Tableau 3.1.1 – Nombre maximal de travailleurs rémunérés au cours des douze derniers mois selon le statut d'emploi, à temps plein ou à temps partiel

Le tableau 3.1.1 fait état du nombre maximal de travailleurs rémunérés au cours des douze derniers mois. Le nombre de travailleurs est indiqué pour la MRC La-Vallée-de-la-Gatineau, la ville de Gatineau, pour les autres MRC regroupées de l'Outaouais, puis pour l'ensemble des établissements de l'Outaouais.

La MRC de la Vallée-de-la-Gatineau comptait 6175 travailleurs au cours des douze derniers mois dans les établissements interrogés. De ce nombre, environ 4041 occupaient un emploi à temps plein.

| | Nombre maximal de travailleurs rémunérés au cours des douze derniers mois | | Nombre de travailleurs rémunérés à temps plein (30 hres ou plus/semaine) | Nombre de travailleurs rémunérés à temps partiel (moins de 30 hres/semaine) |
|---------------------------------|---|------------------------------------|--|---|
| | Nombre de travailleurs | Nombre de travailleurs non-pondéré | Nombre de travailleurs | Nombre de travailleurs |
| MRC de La Vallée-de-la-Gatineau | 6175 | 4658 | 4041 | 2133 |
| Autres MRC | 11116 | 8522 | 7495 | 3615 |
| Ville de Gatineau | 85023 | 58043 | 51236 | 19256 |
| Total | 102314 | 71223 | 62772 | 25004 |

Note : Les nombres de travailleurs présentés dans le tableau 3.1.1 sont les meilleures estimations possibles à partir des données qui furent récoltées. Certains établissements n'ayant pas fourni l'information relative au nombre de travailleurs à temps plein ou à temps partiel, la somme des travailleurs à temps plein et à temps partiel ne correspond pas exactement au nombre total de travailleurs présenté.

Tableau 3.1.1b – Nombre maximal de travailleurs rémunérés dans la MRC La-Vallée-de-la-Gatineau au cours des douze derniers mois, à temps plein ou à temps partiel, selon le regroupement sectoriel

Le tableau 3.1.1b fait état du nombre maximal de travailleurs rémunérés au cours des douze derniers mois, pour la MRC La-Vallée-de-la-Gatineau. Le nombre de travailleurs total est indiqué ainsi que la répartition des travailleurs en fonction de leur temps de travail et ce, pour chaque regroupement sectoriel.

Les travailleurs de la MRC de la Vallée-de-la-Gatineau œuvrent en majorité dans les regroupements sectoriels suivants : enseignement, santé, assistance sociale et administration publique (2781), commerce de gros et de détail (926), forêt, bois et papier (926).

| | | Nombre maximal de travailleurs rémunérés au cours des douze derniers mois | | Nombre de travailleurs rémunérés à temps plein (30 hres ou plus/semaine) | Nombre de travailleurs rémunérés à temps partiel (moins de 30 hres/semaine) |
|--------------------|--|---|------------------------------------|--|---|
| | | Nombre de travailleurs | Nombre de travailleurs non-pondéré | Nombre de travailleurs | Nombre de travailleurs |
| Secteur d'activité | Agroalimentaire | 28 | 21 | 16 | 12 |
| | Forêt, bois et papier | 926 | 821 | 821 | 105 |
| | Fabrication et autres secteurs de fabrication | 80 | 80 | 49 | 31 |
| | Services publics et construction | 156 | 147 | 133 | 23 |
| | Commerce de gros et de détail | 926 | 727 | 575 | 351 |
| | Information | 21 | 21 | 19 | 2 |
| | Finances, assurances et services immobiliers | 123 | 109 | 96 | 25 |
| | Transport et entreposage | 144 | 134 | 106 | 38 |
| | Arts et spectacles, loisirs et hébergement, restauration | 760 | 607 | 494 | 266 |
| | Services professionnels, scientifiques et techniques | 94 | 66 | 91 | 3 |
| | Enseignement, santé, assistance sociale et administration publique | 2781 | 1789 | 1537 | 1244 |
| | Services administratifs, services de soutien et services de gestion, autres services | 136 | 136 | 104 | 32 |
| Total | 6175 | 4658 | 4041 | 2133 | |

Tableau 3.1.2 – Évolution du nombre de travailleurs rémunérés au cours des douze derniers mois (en diminution, stable ou en augmentation)

Le tableau 3.1.2 fait état de l'évolution du nombre de travailleurs au cours des douze derniers mois. Les données sont présentées pour la MRC La-Vallée-de-la-Gatineau, la ville de Gatineau, pour les autres MRC regroupées de l'Outaouais ainsi que pour l'ensemble des établissements de l'Outaouais.

Comme dans les autres MRC de la région, on trouve dans la MRC de la Vallée-de-la-Gatineau un pourcentage élevé d'établissements dont le nombre de travailleurs s'est avéré stable au cours des douze derniers mois (63,1 %).

| | Évolution du nombre de travailleurs (au cours des douze derniers mois) | | | | |
|---------------------------------|--|--------------|-----------------|-------------|-----------------|
| | En croissance | Stable | En décroissance | Total | |
| | % | % | % | N | N (Non pondéré) |
| MRC de La Vallée-de-la-Gatineau | 24,6% | 63,1% | 12,3% | 255 | 204 |
| Autres MRC | 21,4% | 68,0% | 10,6% | 583 | 458 |
| Ville de Gatineau | 24,7% | 64,4% | 10,8% | 2410 | 1768 |
| Total | 24,1% | 65,0% | 10,9% | 3247 | 2430 |

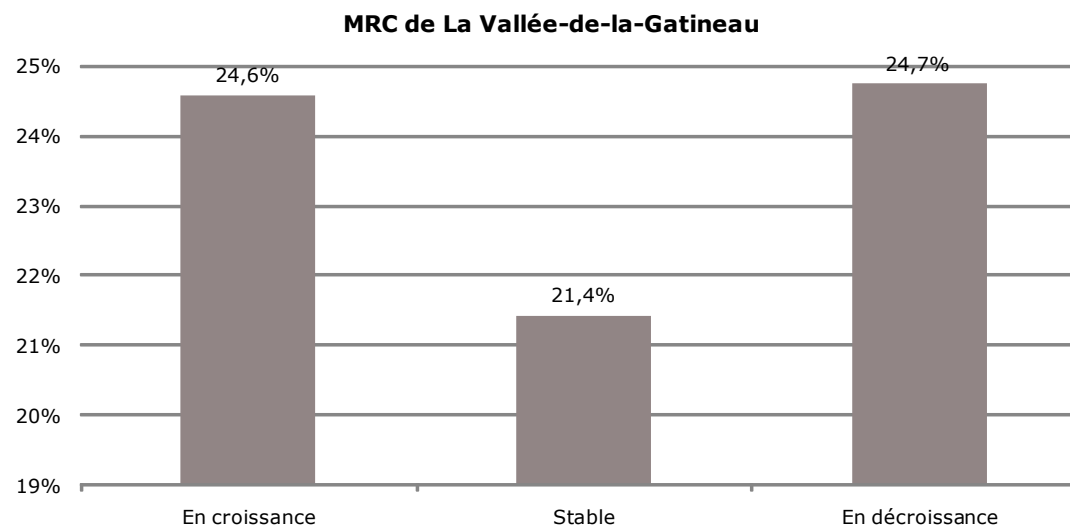


Tableau 3.2.1 – Embauche de nouveaux travailleurs au cours des douze derniers mois

Le tableau 3.2.1 présente la proportion d'établissements ayant embauché de nouveaux travailleurs au cours des douze derniers mois ainsi que le nombre de travailleurs embauchés. Les données sont affichées pour la MRC La Vallée-de-la-Gatineau, la ville de Gatineau, pour les autres MRC regroupées ainsi que pour l'ensemble de la région de l'Outaouais.

| | Embauche de nouveaux travailleurs (au cours des douze derniers mois) | | Embauche de nouveaux travailleurs (au cours des douze derniers mois) | |
|---------------------------------|--|-------|--|--|
| | Oui | Non | Nombre de travailleurs embauchés | Nombre de travailleurs embauchés non-pondéré |
| | % | % | | |
| MRC de La Vallée-de-la-Gatineau | 74,7% | 25,3% | 950 | 727 |
| Autres MRC | 71,9% | 28,1% | 2172 | 1726 |
| Ville de Gatineau | 81,9% | 18,1% | 15166 | 11127 |
| Total | 79,6% | 20,4% | 18288 | 13580 |

Une majorité (74,7 %) des établissements de la MRC de la Vallée-de-la-Gatineau ont embauché de nouveaux travailleurs au cours des douze derniers mois, ce qui est comparable aux autres MRC de la région de l'Outaouais (71,9 %) mais légèrement inférieur à la ville de Gatineau (81,9 %).

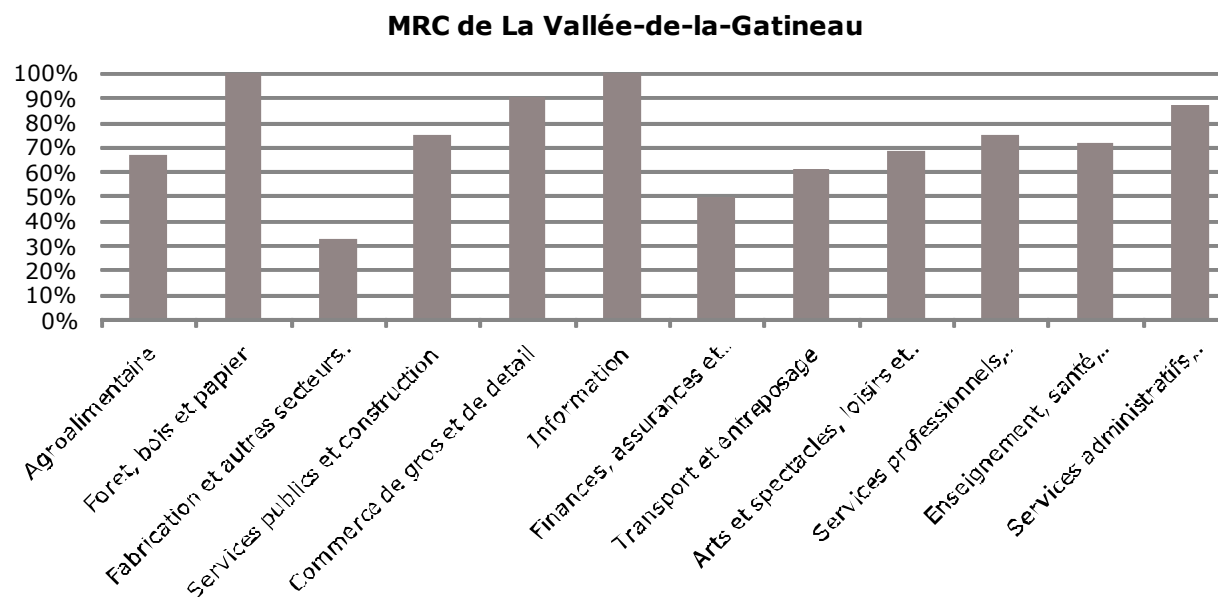


Tableau 3.2.1b – Embauche de nouveaux travailleurs dans la MRC La-Vallée-de-la-Gatineau au cours des douze derniers mois, selon le regroupement sectoriel

Le tableau 3.2.1b présente la proportion d'établissements ayant embauché de nouveaux travailleurs au cours des douze derniers mois ainsi que le nombre de travailleurs embauchés par les établissements œuvrant dans la MRC La-Vallée-de-la-Gatineau. Les données sont affichées selon les différents regroupements sectoriels.

Les regroupements sectoriels où les établissements de la MRC de la Vallée-de-la-Gatineau ont été les plus actifs en matière d'embauche au cours des douze derniers mois sont l'enseignement, santé, assistance sociale et administration publique (254 nouveaux travailleurs) et le commerce de gros et de détail (242 nouveaux travailleurs).

| | | Embauche de nouveaux travailleurs (au cours des douze derniers mois) | | Embauche de nouveaux travailleurs (au cours des douze derniers mois) | |
|-----------------------|---|---|------------|---|---|
| | | Oui | Non | Nombre de travailleurs embauchés | Nombre de travailleurs embauchés non-pondéré |
| | | % | % | | |
| Secteur d'activité | Agroalimentaire | 66,7% | 33,3% | 13 | 10 |
| | Forêt, bois et papier | 100,0% | --- | 165 | 133 |
| | Fabrication et autres secteurs de fabrication | 33,3% | 66,7% | 3 | 3 |
| | Services publics et construction | 74,8% | 25,2% | 38 | 36 |
| | Commerce de gros et de détail | 90,0% | 10,0% | 242 | 188 |
| | Information | 100,0% | --- | 3 | 3 |
| | Finances, assurances et services immobiliers | 50,0% | 50,0% | 11 | 9 |
| | Transport et entreposage | 61,3% | 38,7% | 24 | 22 |
| | Arts et spectacles, loisirs et hébergement, restauration | 68,3% | 31,7% | 159 | 119 |
| | Services professionnels, scientifiques et techniques | 75,0% | 25,0% | 19 | 13 |
| | Enseignement, santé, assistance sociale et administration publique | 71,4% | 28,6% | 254 | 172 |
| | Services administratifs, services de soutien et services de gestion, autres services | 87,5% | 12,5% | 19 | 19 |
| Total | 74,7% | 25,3% | 950 | 727 | |

Tableau 3.2.1c – CNP les plus souvent mentionnées concernant l'embauche de nouveaux travailleurs dans la MRC La-Vallée-de-la-Gatineau au cours des douze derniers mois

Le tableau 3.2.1c présente les dix CNP les plus souvent mentionnées concernant l'embauche de nouveaux travailleurs au cours des douze derniers mois.

| | | Nombre de mentions du CNP |
|-----|--|---------------------------|
| CNP | 6611 Caissiers/caissières | 25 |
| | 6641 Serveurs au comptoir, aide de cuisine et personnel assimilé | 15 |
| | 6622 Commis d'épicerie ou garnisseurs - commerce de détail | 14 |
| | 7621 Manœuvres à l'entretien des travaux publics | 12 |
| | 6421 Vendeurs et commis-vendeurs - commerce de détail | 10 |
| | 6242 Cuisiniers/cuisinières | 9 |
| | 7411 Conducteurs/conductrices de camions | 9 |
| | 6472 Aides-enseignants aux niveaux primaire et secondaire | 9 |
| | 4212 Travailleurs des services communautaires et sociaux | 8 |
| | 6621 Préposés/préposées de stations-service | 8 |

Tableau 3.2.2 – Raisons de l'embauche des nouveaux travailleurs

Le tableau 3.2.2 présente les raisons de l'embauche de nouveaux travailleurs. Plusieurs raisons pouvant motiver l'embauche de nouveaux travailleurs qui occuperont un même poste, les totaux horizontaux peuvent être supérieurs à 100 %. Les données sont présentées pour la MRC La-Vallée-de-la-Gatineau, la ville de Gatineau, pour les autres MRC regroupées ainsi que pour l'ensemble de la région de l'Outaouais.

| | Raisons de l'embauche (choix multiples) | | | |
|---------------------------------|---|---|-----------------------------|--------------|
| | Roulement de personnel | Remplacement à la suite d'une prise de retraite | Création d'un nouveau poste | Autre raison |
| | % | % | % | % |
| MRC de La Vallée-de-la-Gatineau | 63,4% | 5,1% | 24,9% | 13,4% |
| Autres MRC | 61,2% | 3,7% | 26,4% | 16,3% |
| Ville de Gatineau | 67,5% | 3,6% | 25,4% | 14,8% |
| Total | 66,2% | 3,7% | 25,5% | 14,9% |

La raison d'embauche la plus souvent invoquée par les établissements de toutes les MRC de l'Outaouais, y compris la MRC de La-Vallée-de-la-Gatineau, est le roulement de personnel. Vient ensuite la création d'un nouveau poste.

Tableau 3.2.3 – Nombre de travailleurs embauchés au cours des douze derniers mois selon la raison de l'embauche

Le tableau 3.2.3 expose le nombre de travailleurs embauchés selon la raison de l'embauche. Les résultats sont présentés pour la MRC La-Vallée-de-la-Gatineau, la ville de Gatineau, pour les autres MRC regroupées, ainsi que pour l'ensemble de la région de l'Outaouais.

Dans la MRC de la Vallée-de-la-Gatineau, 687 travailleurs ont été embauchés au cours des douze derniers mois en raison du roulement du personnel et 152 travailleurs ont été recrutés en vue de l'intégration de nouveaux postes. Soulignons que seulement 28 travailleurs ont été embauchés en remplacement de travailleurs à la retraite.

| | Roulement de personnel | | Départs à la retraite | | Nouveau poste | |
|---------------------------------|------------------------|------------------------------------|------------------------|------------------------------------|------------------------|------------------------------------|
| | Nombre de travailleurs | Nombre de travailleurs non-pondéré | Nombre de travailleurs | Nombre de travailleurs non-pondéré | Nombre de travailleurs | Nombre de travailleurs non-pondéré |
| MRC de La Vallée-de-la-Gatineau | 687 | 517 | 28 | 21 | 152 | 123 |
| Autres MRC | 1407 | 1135 | 39 | 28 | 456 | 337 |
| Ville de Gatineau | 12538 | 9290 | 228 | 153 | 2650 | 1948 |
| Total | 14632 | 10942 | 296 | 202 | 3258 | 2408 |

Note : Certains établissements n'ayant pas fourni l'information relative aux raisons de l'embauche de certains travailleurs, la somme des travailleurs embauchés selon la raison de l'embauche ne correspond pas exactement au nombre total de travailleurs embauchés présenté au tableau 3.2.1.

Tableau 3.2.4 – Scolarité minimale exigée à l'embauche

Le tableau 3.2.4 affiche la répartition des niveaux de scolarité exigée à l'embauche. Les résultats sont présentés pour la MRC La-Vallée-de-la-Gatineau, la ville de Gatineau, pour les autres MRC regroupées, ainsi que pour l'ensemble de la région de l'Outaouais.

Dans la MRC de la Vallée-de-la-Gatineau, 36,5 % des établissements n'exigent aucun diplôme à l'embauche et 24 % demandent des études postsecondaires. Les exigences de scolarité sont généralement comparables à celles requises dans les établissements des autres MRC.

| | Scolarité minimale exigée à l'embauche | | | | | | | | |
|---------------------------------|--|----------------|-------|------|-----|-----|--------------|----------------|---------------|
| | Aucun diplôme | Secondaire III | DES | DEP | ASP | AEP | DEC/ général | DEC/ technique | Bacc. et plus |
| | % | % | % | % | % | % | % | % | % |
| MRC de La Vallée-de-la-Gatineau | 36,5% | 5,4% | 24,4% | 9,4% | ,4% | --- | 2,6% | 8,4% | 13,0% |
| Autres MRC | 39,4% | 5,2% | 24,5% | 7,8% | ,6% | ,2% | 3,4% | 10,4% | 8,6% |
| Ville de Gatineau | 36,1% | 4,3% | 27,3% | 7,0% | ,5% | ,3% | 3,7% | 9,6% | 11,2% |
| Total | 36,6% | 4,5% | 26,7% | 7,3% | ,5% | ,2% | 3,6% | 9,6% | 10,9% |

Tableau 3.2.5 – Expérience minimale exigée à l'embauche

Le tableau 3.2.5 apporte un éclairage sur l'expérience minimale exigée à l'embauche. Les pourcentages indiquent la proportion des établissements qui requiert de l'expérience ou non lors de l'embauche. Les résultats sont présentés pour la MRC La-Vallée-de-la-Gatineau, la ville de Gatineau, pour les autres MRC regroupées, ainsi que pour l'ensemble de la région de l'Outaouais.

| | Expérience minimale exigée à l'embauche | | | |
|---------------------------------|---|---------------|--------------|---------------|
| | Aucune expérience | Moins d'un an | De 1 à 3 ans | Plus de 3 ans |
| | % | % | % | % |
| MRC de La Vallée-de-la-Gatineau | 69,1% | 2,8% | 16,7% | 11,3% |
| Autres MRC | 68,1% | 3,1% | 18,8% | 10,0% |
| Ville de Gatineau | 59,6% | 5,6% | 22,8% | 12,0% |
| Total | 61,6% | 5,0% | 21,8% | 11,6% |

La majorité des établissements (69,1 %) de la MRC de la Vallée-de-la-Gatineau ne demande aucune expérience à l'embauche. Ceux de la ville de Gatineau se montrent un peu plus exigeants à cet égard.

Tableau 3.2.6 – Compétences et connaissances exigées à l'embauche

Le tableau 3.2.6 présente les compétences et connaissances exigées à l'embauche. Les pourcentages indiquent la proportion des établissements qui ont mentionné exiger ce type de compétence. Un employeur peut exiger plus d'une compétence ou connaissance à l'embauche pour un même poste, ainsi les totaux horizontaux peuvent être supérieurs à 100 %. Les données sont présentées pour les établissements de la MRC La-Vallée-de-la-Gatineau, la ville de Gatineau, pour les autres MRC regroupées, ainsi que pour l'ensemble de la région de l'Outaouais.

Les établissements de la MRC de la Vallée-de-la-Gatineau, comme ceux des autres MRC de l'Outaouais, exigent surtout des compétences techniques (37,9 %) et interpersonnelles (37,9 %) de leurs nouveaux travailleurs.

| | Compétences et connaissances exigées à l'embauche (choix multiples) | | | | | | | |
|---------------------------------|---|---------------------|------------------------|-------------------------------|-----------------------------|-------------------------------|--------------------------|-------------------------------------|
| | Aucune compétence | Compétences de base | Compétences techniques | Compétences interpersonnelles | Connaissances linguistiques | Connaissances en informatique | Connaissances en gestion | Autres compétences et connaissances |
| | % | % | % | % | % | % | % | % |
| MRC de La Vallée-de-la-Gatineau | 17,3% | 6,6% | 37,9% | 37,9% | 10,0% | 4,3% | 2,4% | 9,9% |
| Autres MRC | 17,9% | 7,7% | 37,2% | 37,5% | 10,2% | 6,3% | 1,0% | 8,4% |
| Ville de Gatineau | 11,0% | 7,1% | 39,6% | 45,3% | 12,6% | 8,0% | 2,6% | 7,8% |
| Total | 12,5% | 7,2% | 39,1% | 43,6% | 12,0% | 7,4% | 2,3% | 8,1% |

Tableau 3.3 – Embauche de travailleurs immigrants

Le tableau 3.3 rend compte de l'embauche de travailleurs immigrants ainsi que du nombre de travailleurs embauchés. Les données sont affichées pour la MRC La-Vallée-de-la-Gatineau, la ville de Gatineau, pour les autres MRC regroupées ainsi que pour l'ensemble de la région de l'Outaouais.

| | Embauche de travailleurs immigrants (au cours des douze derniers mois) | | | | | |
|---------------------------------|--|--------------|-------------|-----------------|-----------------------------------|---|
| | Oui | Non | Total | | Nombre de travailleurs immigrants | Nombre de travailleurs immigrants non-pondéré |
| | % | % | N | N (Non pondéré) | | |
| MRC de La Vallée-de-la-Gatineau | 3,6% | 96,4% | 254 | 203 | 16 | 10 |
| Autres MRC | 3,9% | 96,1% | 581 | 457 | 26 | 19 |
| Ville de Gatineau | 19,7% | 80,3% | 2368 | 1738 | 1272 | 905 |
| Total | 15,5% | 84,5% | 3203 | 2398 | 1314 | 934 |

Les établissements de la MRC de la Vallée-de-la-Gatineau sont assez peu nombreux (3,6 %) à avoir embauché des travailleurs immigrants au cours des douze derniers mois. La ville de Gatineau se démarque des autres MRC de la région à cet égard (19,7 %).

Tableau 3.4.1 – Difficultés de recrutement au cours des douze derniers mois

Le tableau 3.4.1 expose la proportion des établissements de l'Outaouais qui ont rencontré des difficultés de recrutement. Les résultats sont présentés pour la MRC La-Vallée-de-la-Gatineau, la ville de Gatineau, pour les autres MRC regroupées, ainsi que pour l'ensemble de la région de l'Outaouais.

| | Difficultés de recrutement (au cours des douze derniers mois) | | | |
|---------------------------------|---|-------|-------|-----------------|
| | Oui | Non | Total | |
| | % | % | N | N (Non pondéré) |
| MRC de La Vallée-de-la-Gatineau | 32,2% | 67,8% | 254 | 203 |
| Autres MRC | 33,6% | 66,4% | 585 | 459 |
| Ville de Gatineau | 33,7% | 66,3% | 2410 | 1769 |
| Total | 33,6% | 66,4% | 3249 | 2431 |

Que ce soit dans la MRC de la Vallée-de-la-Gatineau ou dans les autres MRC, un établissement sur trois déclare avoir rencontré des difficultés de recrutement au cours des douze derniers mois.

Tableau 3.4.1b – Difficultés de recrutement dans la MRC La-Vallée-de-la-Gatineau au cours des douze derniers mois, selon le regroupement sectoriel

Le tableau 3.4.1b expose la proportion des établissements de l'Outaouais qui ont rencontré des difficultés de recrutement parmi les établissements œuvrant dans la MRC La-Vallée-de-la-Gatineau. Les résultats sont ventilés selon les différents regroupements sectoriels.

Les établissements de la MRC de la Vallée-de-la-Gatineau œuvrant dans les regroupements sectoriels services professionnels, scientifiques et techniques (87,5 %), services administratifs, de soutien, de gestion et autres services (55,6 %) et forêt, bois et papier (50 %) et information (50 %) sont ceux ayant mentionné le plus de difficultés de recrutement au cours des douze derniers mois.

| | | Difficultés de recrutement (au cours des douze derniers mois) | | | |
|--------------------|--|---|--------------|------------|-----------------|
| | | Oui | Non | Total | |
| | | % | % | N | N (Non pondéré) |
| Secteur d'activité | Agroalimentaire | 33,3% | 66,7% | 4 | 3 |
| | Forêt, bois et papier | 50,0% | 50,0% | 13 | 10 |
| | Fabrication et autres secteurs de fabrication | 16,7% | 83,3% | 6 | 6 |
| | Services publics et construction | 32,9% | 67,1% | 13 | 12 |
| | Commerce de gros et de détail | 21,6% | 78,4% | 52 | 40 |
| | Information | 50,0% | 50,0% | 2 | 2 |
| | Finances, assurances et services immobiliers | 23,3% | 76,7% | 10 | 8 |
| | Transport et entreposage | 22,6% | 77,4% | 14 | 13 |
| | Arts et spectacles, loisirs et hébergement, restauration | 35,8% | 64,2% | 48 | 37 |
| | Services professionnels, scientifiques et techniques | 87,5% | 12,5% | 8 | 7 |
| | Enseignement, santé, assistance sociale et administration publique | 29,0% | 71,0% | 75 | 56 |
| | Services administratifs, services de soutien et services de gestion, autres services | 55,6% | 44,4% | 9 | 9 |
| | Total | 32,2% | 67,8% | 254 | 203 |

Tableau 3.4.1c – CNP les plus souvent mentionnées quant aux difficultés de recrutement dans la MRC La-Vallée-de-la-Gatineau au cours des douze derniers mois

Le tableau 3.4.1c présente les dix CNP les plus souvent mentionnées quant aux difficultés de recrutement de nouveaux travailleurs au cours des douze derniers mois.

| | | Nombre de mentions du CNP |
|-----|---|---------------------------|
| CNP | 6641 Serveurs au comptoir, aide de cuisine et personnel assimilé | 5 |
| | 4142 Enseignants aux niveaux primaire et préscolaire | 5 |
| | 1111 Vérificateurs/vérificatrices et comptables | 5 |
| | 6453 Serveurs/serveuses d'aliments et de boissons | 5 |
| | 6421 Vendeurs et commis-vendeurs - commerce de détail | 5 |
| | 4212 Travailleurs des services communautaires et sociaux | 4 |
| | 0111 Directeur financiers/directrices financières | 4 |
| | 6242 Cuisiniers/cuisinières | 4 |
| | 5254 animateurs et responsables de programmes de sports et de loisirs | 4 |
| | 7321 Mécaniciens de véhicules automobiles, camions et d'autobus | 3 |

Tableau 3.4.2 – Causes des difficultés de recrutement rencontrées

Le tableau 3.4.2 rend compte des causes engendrant des difficultés de recrutement. Onze causes de difficultés ont été proposées lors de l'enquête et pour chacune, le tableau indique la proportion des établissements ayant rencontré chacune des difficultés lors du recrutement. Les résultats sont présentés pour la MRC La-Vallée-de-la-Gatineau, pour la ville de Gatineau, pour les autres MRC regroupées, ainsi que pour l'ensemble de la région de l'Outaouais.

Dans la MRC de la Vallée-de-la-Gatineau, les raisons les plus souvent invoquées pour expliquer les difficultés de recrutement sont le manque de candidats qualifiés (46,5 %) et l'éloignement du lieu de travail (24,1 %).

| | Causes des difficultés de recrutement (choix multiples) | | | | | | | | | | |
|---------------------------------|---|------------------------------------|---------|-------------------|--------------------|---|---|---|--|-----------------------------|--------|
| | Durée du travail (saisonnier ou temporaire) | Lieu de travail (éloigné ou isolé) | Salaire | Milieu de travail | Horaire de travail | Manque de candidats qualifiés (formation) | Manque de candidats expérimentés (expérience) | Manque de candidats compétents (qualité du travail exécuté) | Lacunes dans les qualités personnelles | Connaissances linguistiques | Autres |
| | % | % | % | % | % | % | % | % | % | % | % |
| MRC de La Vallée-de-la-Gatineau | 5,3% | 24,1% | 11,6% | 2,4% | 9,1% | 46,5% | 14,5% | 22,0% | 2,6% | 3,4% | 24,2% |
| Autres MRC | 6,1% | 29,7% | 14,5% | 2,1% | 15,8% | 39,1% | 21,2% | 15,2% | 8,5% | 2,6% | 30,8% |
| Ville de Gatineau | 4,6% | 4,4% | 16,5% | ,8% | 11,8% | 38,4% | 23,5% | 17,8% | 7,3% | 2,7% | 41,2% |
| Total | 4,9% | 10,8% | 15,7% | 1,2% | 12,3% | 39,2% | 22,3% | 17,6% | 7,1% | 2,8% | 37,8% |

4 – ÉVOLUTION DE L'EMPLOI AU COURS DES DOUZE PROCHAINS MOIS

Cette section présente les tableaux concernant l'évolution de l'emploi dans les établissements de l'Outaouais au cours des douze **prochains** mois, cette section contient les tableaux suivants :

- Les prévisions d'embauche (tableaux 4.1; 4.1b et 4.1c) ;
- Les prévisions de mises à pied (tableau 4.2) ;
- Les prévisions de départs à la retraite (tableau 4.3).

Tableau 4.1 – Prévisions d'embauche de nouveaux travailleurs au cours des douze prochains mois

Le tableau 4.1 étale la proportion des établissements qui prévoit embaucher de nouveaux travailleurs au cours des douze prochains mois ainsi que le nombre de futurs travailleurs. Les données sont présentées pour la MRC La-Vallée-de-la-Gatineau, la ville de Gatineau, pour les autres MRC regroupées ainsi que pour l'ensemble de l'Outaouais.

| | Embauche de nouveaux travailleurs (au cours des douze prochains mois) | | Embauche de nouveaux travailleurs (au cours des douze prochains mois) | |
|---------------------------------|---|-------|---|---|
| | Oui | Non | Nombre de travailleurs à être embauchés | Nombre de travailleurs à être embauchés non-pondéré |
| | % | % | | |
| MRC de La Vallée-de-la-Gatineau | 45,9% | 54,1% | 353 | 272 |
| Autres MRC | 54,7% | 45,3% | 1234 | 1016 |
| Ville de Gatineau | 62,9% | 37,1% | 6425 | 4753 |
| Total | 60,0% | 40,0% | 8012 | 6041 |

Moins de la moitié des établissements de la MRC de la Vallée-de-la-Gatineau (46 %) prévoit embaucher de nouveaux travailleurs au cours des douze prochains mois. Cette proportion est très inférieure aux autres MRC (55 %) et à la ville de Gatineau (63 %).

Tableau 4.1b – Prévisions d'embauche de nouveaux travailleurs dans la MRC La-Vallée-de-la-Gatineau au cours des douze prochains mois

Le tableau 4.1b étale la proportion des établissements dans la MRC La-Vallée-de-la-Gatineau qui prévoient embaucher de nouveaux travailleurs au cours des douze prochains mois ainsi que le nombre de futurs travailleurs. Les données sont présentées en fonction des regroupements sectoriels.

Dans les regroupements sectoriels suivants, une bonne proportion des établissements de la MRC de la Vallée-de-la-Gatineau prévoit embaucher de nouveaux travailleurs au cours des douze prochains mois : services professionnels, scientifiques et techniques (75 %), enseignement, santé, assistance sociale et administration publique (53,1 %) et forêt, bois et papier (52,6 %).

| | | Embauche de nouveaux travailleurs (au cours des douze prochains mois) | | Embauche de nouveaux travailleurs (au cours des douze prochains mois) | |
|--------------------|--|---|--------------|---|---|
| | | Oui | Non | Nombre de travailleurs à être embauchés | Nombre de travailleurs à être embauchés non-pondéré |
| | | % | % | | |
| Secteur d'activité | Agroalimentaire | 50,0% | 50,0% | --- | --- |
| | Forêt, bois et papier | 52,6% | 47,4% | 46 | 46 |
| | Fabrication et autres secteurs de fabrication | --- | 100,0% | --- | --- |
| | Services publics et construction | 19,3% | 80,7% | 5 | 5 |
| | Commerce de gros et de détail | 46,9% | 53,1% | 95 | 74 |
| | Information | 50,0% | 50,0% | 1 | 1 |
| | Finances, assurances et services immobiliers | 15,4% | 84,6% | --- | --- |
| | Transport et entreposage | 30,0% | 70,0% | 3 | 3 |
| | Arts et spectacles, loisirs et hébergement, restauration | 47,8% | 52,2% | 117 | 79 |
| | Services professionnels, scientifiques et techniques | 75,0% | 25,0% | 10 | 7 |
| | Enseignement, santé, assistance sociale et administration publique | 53,1% | 46,9% | 70 | 51 |
| | Services administratifs, services de soutien et services de gestion, autres services | 50,0% | 50,0% | 6 | 6 |
| | Total | 45,9% | 54,1% | 353 | 272 |

Tableau 4.1c – CNP les plus souvent mentionnées quant aux prévisions d'embauche de nouveaux travailleurs dans la MRC La-Vallée-de-la-Gatineau au cours des douze prochains mois

Le tableau 4.1c présente les dix CNP les plus souvent mentionnées quant aux prévisions d'embauche de nouveaux travailleurs au cours des douze prochains mois.

| | | Nombre de mentions du CNP |
|-----|--|---------------------------|
| CNP | 6611 Caissiers/caissières | 10 |
| | 6242 Cuisiniers/cuisinières | 8 |
| | 4212 Travailleurs des services communautaires et sociaux | 7 |
| | 6641 Serveurs au comptoir, aide de cuisine et personnel assimilé | 7 |
| | 6622 Commis d'épicerie ou garnisseurs - commerce de détail | 7 |
| | 6663 Concierges et concierges d'immeubles | 6 |
| | 6453 Serveurs/serveuses d'aliments et de boissons | 6 |
| | 6251 Bouchers et coupeurs de viande - commerce de gros/détail | 5 |
| | 4142 Enseignants aux niveaux primaire et préscolaire | 5 |
| | 6421 Vendeurs et commis-vendeurs - commerce de détail | 5 |

Tableau 4.2 – Mises à pied prévues au cours des douze prochains mois

Le tableau 4.2 présente la proportion des établissements ayant mentionné l'intention d'effectuer des mises à pied au cours des douze prochains mois ainsi que le nombre de travailleurs visés par les mises à pied. Les données sont exposées pour la MRC La-Vallée-de-la-Gatineau, la ville de Gatineau, pour les autres MRC regroupées ainsi que pour l'ensemble de l'Outaouais.

| | Mises à pied (au cours des douze prochains mois) | | Mises à pied (au cours des douze prochains mois) | |
|---------------------------------|--|-------|--|--|
| | Oui | Non | Nombre de mises à pied prévues | Nombre de mises à pied prévues non-pondéré |
| | % | % | | |
| MRC de La Vallée-de-la-Gatineau | 16,3% | 83,7% | 183 | 161 |
| Autres MRC | 11,7% | 88,3% | 254 | 230 |
| Ville de Gatineau | 8,6% | 91,4% | 866 | 655 |
| Total | 9,8% | 90,2% | 1304 | 1046 |

On observe que 16,3 % des établissements œuvrant dans la MRC de la Vallée-de-la-Gatineau prévoient faire des mises à pied au cours des douze prochains mois. Ce pourcentage est nettement plus élevé que dans les autres MRC de l'Outaouais.

Tableau 4.3 – Départs à la retraite au cours des douze prochains mois

Le tableau 4.3 rend compte de la proportion des établissements prévoyant que des travailleurs prendront leur retraite au cours des douze prochains mois ainsi que le nombre de départs à la retraite prévus et le nombre de travailleurs remplacés. Les données sont exposées pour la MRC La-Vallée-de-la-Gatineau, la ville de Gatineau, pour les autres MRC regroupées ainsi que pour l'ensemble de l'Outaouais.

On note que 11,3 % des établissements œuvrant dans la MRC de la Vallée-de-la-Gatineau prévoient des départs à la retraite au cours des douze prochains mois. On observe un pourcentage comparable dans les autres MRC de la région.

| | Départs à la retraite (au cours des douze prochains mois) | | Départs à la retraite (au cours des douze prochains mois) | | Remplacements de départs à la retraite (au cours des douze prochains mois) | |
|---------------------------------|---|-------|---|--|--|--|
| | Oui | Non | Nombre de départs à la retraite prévus | Nombre de départs à la retraite prévus non-pondéré | Nombre de remplacements prévus | Nombre de remplacements prévus non-pondéré |
| | % | % | | | | |
| MRC de La Vallée-de-la-Gatineau | 11,3% | 88,7% | 28 | 23 | 28 | 23 |
| Autres MRC | 11,7% | 88,3% | 105 | 77 | 75 | 52 |
| Ville de Gatineau | 10,2% | 89,8% | 527 | 376 | 475 | 341 |
| Total | 10,6% | 89,4% | 660 | 476 | 578 | 416 |

| | Taux de remplacement |
|---------------------------------|----------------------|
| MRC de La Vallée-de-la-Gatineau | 89,6% |
| Autres MRC | 73,9% |
| Ville de Gatineau | 87,6% |
| Total | 85,4% |

Note : Dû à la pondération, les taux de remplacement ne peuvent être retrouvés directement en faisant le ratio du nombre de remplacement par rapport au nombre de départ à la retraite prévus.

5 – GESTION DES RESSOURCES HUMAINES

Cette section présente les données concernant la gestion des ressources humaines au sein des établissements enquêtés, elle contient les tableaux suivants :

- La présence d'un responsable des ressources humaines (tableau 5.1) ;
- Les politiques de gestion des ressources humaines (tableau 5.2) ;
- Les difficultés en matière de gestion des ressources humaines (tableau 5.3) ;
- Les stratégies d'affaires envisagées au cours des douze prochains mois (tableau 5.4) ;
- Les moyens mis en place pour assurer le remplacement des départs à la retraite (tableau 5.5).

Tableau 5.1 - Répartition des établissements selon la présence d'un responsable des ressources humaines

Le tableau 5.1 montre la proportion des établissements ayant un responsable des ressources humaines ainsi le pourcentage moyen de la tâche de ce responsable effectivement consacré à la gestion des ressources humaines. Les résultats sont présentés pour la MRC La-Vallée-de-la-Gatineau, pour la ville de Gatineau, pour les autres MRC regroupées, ainsi que pour l'ensemble de la région de l'Outaouais.

| | Employé responsable de la gestion des ressources humaines | | | | Pourcentage moyen de la tâche du responsable des ressources humaines effectivement consacrée à la GRH |
|---------------------------------|---|------------|-------------|-----------------|---|
| | Oui | Non | Total | | |
| | % | % | N | N (Non pondéré) | |
| MRC de La Vallée-de-la-Gatineau | 59% | 41% | 255 | 204 | 37,8% |
| Autres MRC | 54% | 46% | 587 | 461 | 32,7% |
| Ville de Gatineau | 56% | 44% | 2431 | 1784 | 36,4% |
| Total | 56% | 44% | 3273 | 2449 | 35,9% |

Dans la MRC de la Vallée-de-la-Gatineau, plus de la moitié des établissements (59 %) dispose d'un employé responsable de la gestion des ressources humaines. Cette proportion est comparable à celle des autres MRC de la région.

Tableau 5.2 – Politiques de gestion des ressources humaines

Le tableau 5.2 rend compte des politiques de gestion des ressources humaines appliquées dans les établissements enquêtés. Les pourcentages indiquent la proportion des établissements qui ont mentionné appliquer une politique de gestion des ressources humaines. Un employeur pouvant appliquer plus d'une politique au sein de son établissement, les totaux horizontaux peuvent être supérieurs à 100 %. Les données sont présentées pour les établissements de la MRC La-Vallée-de-la-Gatineau, la ville de Gatineau, pour les établissements des autres MRC regroupées, puis pour l'ensemble des établissements de l'Outaouais.

Presque un établissement sur cinq (18,1 %), dans la MRC de la Vallée-de-la-Gatineau, n'a aucune politique de gestion des ressources humaines. Cette proportion est semblable à celle observée dans les établissements des autres MRC de la région.

| | Politiques de gestion des ressources humaines (choix multiples) | | | | | | | | | | | Total | |
|---------------------------------|---|--|--|--|---|-------------------------------------|------------------------|---------------------------------|--------------|-------------|-------------|-----------------|--|
| | Programme d'aide aux employés | Politique de recrutement et de sélection | Politique d'accueil et d'entraînement à la tâche | Politique d'évaluation de rendement des employés | Politique des salaires et avantages sociaux | Politique de description des tâches | Politique de formation | Politique de mise à la retraite | Aucune | Autres | N | N (Non pondéré) | |
| | % | % | % | % | % | % | % | % | % | % | | | |
| MRC de La Vallée-de-la-Gatineau | 29,5% | 41,4% | 60,6% | 53,5% | 53,8% | 64,9% | 54,4% | 23,8% | 18,1% | 5,9% | 254 | 203 | |
| Autres MRC | 27,2% | 38,6% | 60,8% | 52,2% | 51,5% | 63,7% | 54,7% | 18,8% | 19,5% | 3,0% | 582 | 457 | |
| Ville de Gatineau | 34,0% | 46,9% | 68,7% | 62,8% | 60,8% | 67,0% | 63,7% | 20,3% | 17,1% | 4,4% | 2407 | 1766 | |
| Total | 32,4% | 45,0% | 66,7% | 60,2% | 58,6% | 66,3% | 61,3% | 20,3% | 17,6% | 4,3% | 3243 | 2426 | |

Tableau 5.3 – Difficultés en matière de gestion des ressources humaines

Le tableau 5.3 affiche les données relatives aux difficultés en matière de gestion des ressources humaines rencontrées dans les établissements enquêtés. Les pourcentages indiquent la proportion des établissements qui ont mentionné faire face à une difficulté en matière de ressources humaines. Un employeur pouvant faire face à plus d'une difficulté au sein de son établissement, les totaux horizontaux peuvent être supérieurs à 100 %. Les données sont présentées pour les établissements de la MRC La-Vallée-de-la-Gatineau, la ville de Gatineau, pour les établissements des autres MRC regroupées, puis pour l'ensemble des établissements de l'Outaouais.

La difficulté de gestion des ressources humaines la plus souvent mise de l'avant par tous les établissements de la région de l'Outaouais, incluant ceux de la MRC de la Vallée-de-la-Gatineau, a trait au recrutement, à la sélection et à l'embauche du personnel.

| | Difficultés en matière de gestion des ressources humaines (choix multiples) | | | | | | | | | | | Total |
|---------------------------------|---|------------------------------------|------------------------|--|--|-----------------------|--------------------------------|---|--------------|-------------|-------------|-------------|
| | Formation | Recrutement, sélection et embauche | Roulement et rétention | Motivation, mobilisation et reconnaissance | Mises à pied, licenciement et congédiement | Coaching, encadrement | Relations et climat de travail | Planification de la relève, gestion prévisionnelle des RH | Aucune | Autres | | |
| | % | % | % | % | % | % | % | % | % | % | N | |
| MRC de La Vallée-de-la-Gatineau | 12,1% | 39,7% | 26,0% | 19,1% | 5,7% | 9,1% | 8,6% | 22,0% | 34,9% | 5,8% | 251 | 201 |
| Autres MRC | 13,6% | 39,8% | 24,9% | 17,2% | 3,6% | 10,6% | 7,1% | 17,4% | 45,2% | 2,6% | 580 | 456 |
| Ville de Gatineau | 10,5% | 40,6% | 26,0% | 16,6% | 4,6% | 9,8% | 6,2% | 14,7% | 41,0% | 2,8% | 2398 | 1760 |
| Total | 11,2% | 40,4% | 25,8% | 16,9% | 4,5% | 9,9% | 6,5% | 15,8% | 41,3% | 3,0% | 3229 | 2417 |

Tableau 5.4 – Stratégies d'affaires envisagées pour les douze prochains mois

Le tableau 5.4 rend compte des stratégies d'affaires envisagées pour les douze prochains mois dans les établissements enquêtés. Les pourcentages indiquent la proportion des établissements qui ont mentionné envisager une stratégie d'affaires. Un établissement pouvant appliquer plus d'une stratégie d'affaires, les totaux horizontaux peuvent être supérieurs à 100 %. Les données sont présentées pour les établissements de la MRC La-Vallée-de-la-Gatineau, la ville de Gatineau, pour les établissements des autres MRC regroupées, puis pour l'ensemble des établissements de l'Outaouais.

La stratégie d'affaires la plus souvent déclarée par les établissements de toutes les MRC de la région est celle de la croissance. Elle est envisagée par 40 % des établissements de la MRC de la Vallée-de-la-Gatineau.

| | Stratégies d'affaires envisagées pour les douze prochains mois (choix multiples) | | | | | | | |
|---------------------------------|--|--------------|-----------------|---|--------------|-------------|-------------|-----------------|
| | Restructuration et réorganisation | Croissance | Diversification | Rationalisation et/ou désinvestissement | Aucune | Autres | Total | |
| | % | % | % | % | % | % | N | N (Non pondéré) |
| MRC de La Vallée-de-la-Gatineau | 25,5% | 40,0% | 20,5% | 15,6% | 37,9% | 5,9% | 249 | 199 |
| Autres MRC | 24,2% | 41,2% | 17,3% | 6,2% | 40,6% | 4,5% | 568 | 446 |
| Ville de Gatineau | 24,9% | 49,4% | 18,7% | 9,7% | 34,1% | 5,5% | 2336 | 1715 |
| Total | 24,8% | 47,2% | 18,6% | 9,5% | 35,6% | 5,3% | 3153 | 2360 |

Tableau 5.5 – Moyens mis en place pour assurer le remplacement des départs à la retraite

Le tableau 5.5 présente les données relatives aux moyens mis en place pour assurer le remplacement des départs à la retraite dans les établissements enquêtés. Les pourcentages indiquent la proportion des établissements qui ont mentionné avoir en place les moyens suivants pour assurer le remplacement des départs à la retraite. Un établissement pouvant être doté de plus d'un moyen, les totaux horizontaux peuvent être supérieurs à 100 %. Les données sont présentées pour les établissements de la MRC La-Vallée-de-la-Gatineau, la ville de Gatineau, pour les établissements des autres MRC regroupées, puis pour l'ensemble des établissements de l'Outaouais.

Plusieurs établissements de la région de l'Outaouais disent favoriser la transmission des connaissances comme moyen d'assurer le remplacement des départs à la retraite. Cette stratégie est mise en place par seulement 26,1 % des établissements de la MRC de la Vallée-de-la-Gatineau, contre 41 % pour les autres MRC. Une proportion relativement importante des établissements de cette MRC favorisent également l'aménagement de l'organisation du travail (22,9 %).

| | Moyens mis en place pour assurer le remplacement des départs à la retraite (choix multiples) | | | | | | |
|---------------------------------|--|----------------|--|--|--------------|------------|-----------------|
| | Aucun | Plan de relève | Transmission des connaissances des plus vieux vers les jeunes travailleurs | Aménagement de l'organisation du travail | Autres | Total | |
| | % | % | % | % | % | N | N (Non pondéré) |
| MRC de La Vallée-de-la-Gatineau | 28,5% | 19,3% | 26,1% | 22,9% | 27,5% | 24 | 19 |
| Autres MRC | 20,3% | 24,5% | 41,4% | 25,6% | 28,4% | 68 | 51 |
| Ville de Gatineau | 21,5% | 30,5% | 32,9% | 19,0% | 29,9% | 232 | 163 |
| Total | 21,8% | 28,4% | 34,2% | 20,7% | 29,4% | 323 | 233 |

6 – MESURES ET SERVICES D'EMPLOI- QUÉBEC

Cette section présente les données concernant l'utilisation des mesures et des services offerts par Emploi-Québec, elle contient les tableaux suivants :

- Les établissements qui ont eu recours aux services d'Emploi-Québec (tableau 6.1) ;
- Les établissements intéressés à recevoir de l'information sur les services d'Emploi-Québec (tableau 6.2).

Tableau 6.1 - Proportion des établissements qui ont eu recours aux mesures et services offerts par Emploi-Québec au cours des douze derniers mois

Le tableau 6.1 rend compte de la proportion des établissements qui ont eu recours aux services d'Emploi-Québec. Les données sont présentées selon les établissements de la MRC La-Vallée-de-la-Gatineau, la ville de Gatineau, les établissements des autres MRC regroupées, puis pour l'ensemble des établissements de l'Outaouais.

| | Utilisation des services offerts par Emploi-Québec (au cours des douze derniers mois) | | | |
|---------------------------------|---|--------------|-------------|-----------------|
| | Oui | Non | Total | |
| | % | % | N | N (Non pondéré) |
| MRC de La Vallée-de-la-Gatineau | 46,2% | 53,8% | 242 | 195 |
| Autres MRC | 36,1% | 63,9% | 583 | 457 |
| Ville de Gatineau | 39,5% | 60,5% | 2373 | 1743 |
| Total | 39,4% | 60,6% | 3198 | 2395 |

Presque la moitié (46,2 %) des établissements œuvrant dans la MRC de la Vallée-de-la-Gatineau dit avoir utilisé les services offerts par Emploi-Québec au cours des douze derniers mois. Cette proportion est plus élevée que dans les autres MRC de la région.

Tableau 6.2 - Établissements intéressés à recevoir de l'information sur les services offerts par Emploi-Québec

Le tableau 6.2 rend compte de la proportion des établissements qui sont intéressés à recevoir de l'information sur les services offerts par Emploi-Québec. Les données sont présentées selon les établissements de la MRC La-Vallée-de-la-Gatineau, la ville de Gatineau, les établissements des autres MRC regroupées, puis pour l'ensemble des établissements de l'Outaouais.

| | Établissements intéressés à recevoir de l'information sur les services offerts par Emploi-Québec | | | |
|---------------------------------|--|--------------|-------------|-----------------|
| | Oui | Non | Total | |
| | % | % | N | N (Non pondéré) |
| MRC de La Vallée-de-la-Gatineau | 71,2% | 28,8% | 252 | 202 |
| Autres MRC | 69,4% | 30,6% | 585 | 459 |
| Ville de Gatineau | 64,8% | 35,2% | 2395 | 1757 |
| Total | 66,1% | 33,9% | 3232 | 2418 |

Plus de deux établissements sur trois (71,2 %) œuvrant dans la MRC de la Vallée-de-la-Gatineau disent être intéressés à recevoir de l'information sur les services offerts par Emploi-Québec. Cette proportion est plus élevée que celle des autres MRC de l'Outaouais.

ANNEXES

Annexe 1 – Questionnaire

Annexe 1 - Questionnaire

Questionnaire pour la mise à jour de la liste des industries et commerces (LIC) et pour l'enquête sur les besoins de main-d'œuvre et de compétences des établissements de cinq (5) travailleurs et plus

| | |
|--|--|
| 1. IDENTIFICATION DU REpondANT | |
| 1.1 Nom et prénom de la personne répondant au recensement ou à l'enquête ↻ | |
| 2. IDENTIFICATION DE L'ÉTABLISSEMENT (Les champs marqués d'un astérisque sont obligatoires) <i>(L'établissement se définit comme étant une unité de production où se fait l'activité économique (produits fabriqués ou services offerts) et pour lequel il est possible d'obtenir un minimum de données en matière d'emploi (travailleur rémunéré ou pas, incluant le propriétaire, le cadre, l'actionnaire, le travailleur à commission, le locateur d'équipement, etc.))</i> | |
| 2.1 * Le nom usuel de votre établissement est-il? ↻ <i>(Le nom usuel de l'établissement se définit comme étant le nom commercial sous lequel l'établissement se fait connaître de sa clientèle ou qu'il s'affiche ou que le public en général emploie. Ce nom se distingue dans bien des cas de la dénomination sociale ou de la raison sociale de l'établissement)</i> | |
| 2.2 Le nom légal de votre établissement est-il? ↻ Le même <input type="checkbox"/> Précisez le nom légal de l'établissement si celui-ci est différent du nom usuel <i>(Le nom légal de l'établissement se définit comme étant la dénomination sociale ou la raison sociale qui a été enregistrée officiellement au Registre des entreprises du Québec ou à Corporation Canada ou à une série de chiffres (1234-5678 Québec inc. ou 12345678 Canada inc.))</i> | |
| 3. COORDONNÉES DE L'ÉTABLISSEMENT (Les champs marqués d'un astérisque sont obligatoires) | |
| 3.1 L'adresse municipale (physique) de l'établissement est-elle? * Numéro municipal ↻ * Rue, boulevard, chemin, etc. ↻ * Nom de la rue, du boulevard, etc. ↻ Le numéro du bureau ou du local, de l'unité, de l'étage est-il? Type d'unité (bureau, local, etc.) ↻ Unité (chiffre) ↻ Étage ↻ Le nom de l'édifice est-il? Édifice (si numérique entrez « le » avant le chiffre) ↻ Le nom de la ville est-il? * Ville ↻ Le code postal est-il? * Code postal ↻ Les informations à ajouter pour les envois postaux sont-ils? Succursale postale (nom de la succursale) ↻ Type de succursale (comptoir postal, succursale, etc.) ↻ Route rural ↻ Case postale ↻ <i>(Ensemble des indications qui permettent de situer un lieu dans une municipalité)</i> | 3.2 L'adresse postale de votre établissement est-elle la même que l'adresse municipale (physique)? Oui <input type="checkbox"/> Passez à la question 3.4 Non <input type="checkbox"/> Passez à la question 3.3 Ne le sais pas <input type="checkbox"/> Passez à la question 3.4 3.3 L'adresse postale de l'établissement est-elle? * Numéro municipal et rue ↻ Étage ↻ Case postale ↻ * Ville, province et code postal ↻ <i>(Ensemble des indications qui permettent de situer un lieu utilisé pour la livraison de courrier)</i> |
| 3.4 Le numéro de téléphone général de l'établissement est-il? * Numéro de téléphone ↻ <i>(Numéro de téléphone le plus utilisé ou en lien avec les informations générales lorsque l'établissement possède plusieurs numéros de téléphone (division, direction, département, etc.). Le numéro de téléphone des ambulanciers, policiers et/ou pompiers ne doit pas être celui de l'urgence.</i> | |

| | |
|--|--|
| 3.5 Le numéro de télécopieur général de l'établissement est-il? Numéro de télécopieur ☺ | |
| 3.6 Le courriel général de l'établissement est-il? Courriel ☺ <i>(Courriel général de l'établissement et non celui d'un travailleur rémunéré sauf exception)</i> | |
| 3.7 L'adresse Internet de l'établissement est-elle? Adresse Internet (site Web) ☺ | |
| 4. CONTACT PRINCIPAL DE L'ETABLISSEMENT | |
| 4.1 Le nom du contact principal dans votre établissement est-il? * Civilité * Prénom * Nom * Fonction (titre) Numéro de téléphone Courriel ☺ Précisez le courriel si celui-ci est différent du courriel de l'établissement <i>(La personne contact n'est pas nécessairement celle qui a répondu au questionnaire, c'est principalement le propriétaire, gérant, président-directeur général)</i> | |
| 5. FORME JURIDIQUE ET DÉPENDANCE (Un choix unique pour 5.1 et 5.2) | |
| 5.1 Votre établissement est-il? (Forme juridique) Compagnie (société par actions ou personne morale à but lucratif) ☺ Coopérative ☺ Entreprise individuelle (enregistrée au REQ) ☺ Entreprise individuelle (non enregistrée = travailleur autonome ou indépendant) ☺ Personne morale à but non lucratif ☺ Autres, si différents des précédents ☺ | |
| 5.2 Votre établissement est-il? (Dépendance) Établissement unique (sans succursale) ☺ Siège social ☺ Succursale ☺ Filiale ☺ | |
| 6. ACTIVITÉ PRINCIPALE ET/OU SECONDAIRE | |
| 6.1 L'activité principale de votre établissement est-elle? ☺ <i>(La production de biens ou de services qui génère le chiffre d'affaires le plus élevé à l'établissement)</i> | |
| 6.2 L'activité secondaire de votre établissement est-elle? (S'il y a lieu seulement) ☺ <i>(La production de biens ou de services qui génère un chiffre d'affaires additionnel à l'établissement)</i> | |
| 7. TRAVAILLEUR RÉMUNÉRÉ <i>(Le travailleur rémunéré se définit comme étant un employé ou un cadre qui travaille à un emploi principal ou unique moyennant un salaire, un traitement, une commission, une prime, un pourboire ou un propriétaire actif d'une entreprise constituée en société, d'une exploitation agricole ou d'un bureau professionnel (constitués ou non constitués en société) ou un travailleur autonome ou indépendant qui n'a pas d'entreprise. Lorsque le travailleur rémunéré a plus d'un emploi, l'emploi auquel il travaille habituellement le plus grand nombre d'heures est considéré comme étant son emploi principal. S'ajoute à cela l'actionnaire, le travailleur à commission (ex. : l'agent libre en immeuble) et le locateur d'équipement (ex. : chaise dans un salon de coiffure).</i> <i>Note : Le nombre de travailleurs rémunérés comptabilisés sont les travailleurs permanents, temporaires/occasionnels et saisonniers, oeuvrant à temps plein (30 heures et plus) ou à temps partiel (moins de 30 heures), durant la période la plus active de l'établissement et exclut les travailleurs familiaux non rémunérés. Ce n'est pas le nombre de professions exercées par un travailleur rémunéré qui est comptabilisé.</i> | |

| | |
|---|--|
| 7.1 Au cours des 12 derniers mois, quel a été le nombre maximal de travailleurs rémunérés qui ont œuvré dans votre établissement? | |
| Temps plein (30 heures et plus par semaine) | |
| Temps partiel (moins de 30 heures par semaine) | |
| Total des travailleurs rémunérés durant la période la plus active de l'établissement | |
| <ul style="list-style-type: none"> ▪ Le travailleur rémunéré qui a un emploi, que les établissements qui l'embauchent sont différents, mais sont situés dans le même immeuble, est comptabilisé une seule fois et rattaché à n'importe quel des établissements. ▪ Le travailleur rémunéré qui a un emploi, que les établissements qui l'embauchent sont différents, mais sont répartis sur le territoire, est comptabilisé autant de fois qu'il y a d'établissements. ▪ Le travailleur rémunéré qui a plus d'un emploi, que les emplois sont différents, que l'établissement qui l'embauche est le même, est comptabilisé une seule fois. ▪ Le travailleur rémunéré qui a plus d'un emploi, que les emplois sont différents, que les établissements qui l'embauchent sont différents, est comptabilisé autant de fois qu'il y a d'établissements. | |
| Les renseignements que vous nous transmettez pour les questions suivantes demeureront confidentiels et permettront d'offrir des services de main-d'œuvre adaptés aux besoins et aux réalités des entreprises de la région | |

| | | |
|--|-----------------|--------------------------|
| 8. EVOLUTION DE L'EMPLOI (au cours des 12 derniers mois) | | |
| 8.1 Au cours des 12 derniers mois, le nombre maximal de travailleurs rémunérés dans votre établissement était-il en croissance, stable ou en décroissance? | En croissance | <input type="checkbox"/> |
| | Stable | <input type="checkbox"/> |
| | En décroissance | <input type="checkbox"/> |
| <i>(Référer à la définition « Travailleur rémunéré » au #7)</i> | | |

| | | | | |
|---|-------------------------------------|-------------------------------------|-------------------------------------|-------------------------------------|
| 9. EMBAUCHE DE NOUVEAUX TRAVAILLEURS (au cours des 12 derniers mois) | | | | |
| 9.1 Au cours des 12 derniers mois, avez-vous embauché des nouveaux travailleurs? | Oui | <input type="checkbox"/> | Passez à la question 9.2 | |
| | Non | <input type="checkbox"/> | Passez à la question 10.1 | |
| | Ne le sais pas | <input type="checkbox"/> | Passez à la question 10.1 | |
| 9.2 Indiquez le titre de la profession et le nombre de travailleurs que vous avez embauché. Précisez la scolarité, l'expérience ainsi que les compétences et connaissances requises à l'embauche. | | | | |
| | (1) COMPLÉTER | (2) COMPLÉTER | (3) COMPLÉTER | Exemple Programmeur |
| 9.2.1 Titre de la profession CNP 4 (si nécessaire, précisez les principales fonctions pour des fins de classification) | (_____) | (_____) | (_____) | |
| 9.2.2 Nombre de postes comblés par profession | (_____) | (_____) | (_____) | 2 |
| 9.2.3 Raison(s) de l'embauche | | | | |
| Roulement de personnel (précisez le nombre de postes à combler pour cette raison) | <input type="checkbox"/> (_____) | <input type="checkbox"/> (_____) | <input type="checkbox"/> (_____) | <input type="checkbox"/> |
| Remplacement à la suite d'une prise de retraite (précisez le nombre de postes à combler pour cette raison) | <input type="checkbox"/> (_____) | <input type="checkbox"/> (_____) | <input type="checkbox"/> (_____) | 6 |
| Nouveau poste (précisez le nombre de postes à combler pour cette raison) | <input type="checkbox"/> (_____) | <input type="checkbox"/> (_____) | <input type="checkbox"/> (_____) | <input type="checkbox"/> |
| 9.2.4 Scolarité exigée à l'embauche | | | | |
| Aucun diplôme | <input type="checkbox"/> | <input type="checkbox"/> | <input type="checkbox"/> | <input type="checkbox"/> |
| Diplôme d'études secondaires (DES) | <input type="checkbox"/> | <input type="checkbox"/> | <input type="checkbox"/> | <input type="checkbox"/> |
| Diplôme d'études professionnelles au secondaire (DEP) | <input type="checkbox"/> (_____) | <input type="checkbox"/> (_____) | <input type="checkbox"/> (_____) | <input type="checkbox"/> (_____) |
| Diplôme d'études collégiales (DEC général ou technique) (précisez la spécialisation) | <input type="checkbox"/> (_____) | <input type="checkbox"/> (_____) | <input type="checkbox"/> (_____) | 6 (informatique) |
| Diplôme universitaire (certificat, baccalauréat ou plus) (précisez la spécialisation) | <input type="checkbox"/> (_____) | <input type="checkbox"/> (_____) | <input type="checkbox"/> (_____) | <input type="checkbox"/> (_____) |
| 9.2.5 Expérience exigée à l'embauche | | | | |
| Aucune expérience | <input type="checkbox"/> | <input type="checkbox"/> | <input type="checkbox"/> | <input type="checkbox"/> |
| Moins d'un an | <input type="checkbox"/> | <input type="checkbox"/> | <input type="checkbox"/> | 6 |
| De 1 à 3 ans | <input type="checkbox"/> | <input type="checkbox"/> | <input type="checkbox"/> | <input type="checkbox"/> |
| Plus de 3 ans | <input type="checkbox"/> | <input type="checkbox"/> | <input type="checkbox"/> | <input type="checkbox"/> |

| | (1) COMPLÉTER | (2) COMPLÉTER | (3) COMPLÉTER | Exemple |
|---|-------------------------------------|-------------------------------------|-------------------------------------|---|
| 9.2.6 Compétences et connaissances exigées à l'embauche | | | | |
| <i>Aucune</i> | | | | |
| Compétences de base (<i>lire, écrire, compter</i>) (précisez) | <input type="checkbox"/> (_____) | <input type="checkbox"/> (_____) | <input type="checkbox"/> (_____) | <input type="checkbox"/> |
| Compétences techniques propres à l'exercice de la profession (précisez) | <input type="checkbox"/> (_____) | <input type="checkbox"/> (_____) | <input type="checkbox"/> (_____) | 6 (réseautique) |
| Compétences interpersonnelles et personnelles (précisez) | <input type="checkbox"/> (_____) | <input type="checkbox"/> (_____) | <input type="checkbox"/> (_____) | <input type="checkbox"/> (autonomie) |
| Connaissances linguistiques (précisez) | <input type="checkbox"/> (_____) | <input type="checkbox"/> (_____) | <input type="checkbox"/> (_____) | 6 (anglais) |
| Connaissances en informatique et en bureautique (précisez) | <input type="checkbox"/> (_____) | <input type="checkbox"/> (_____) | <input type="checkbox"/> (_____) | 6 (Windows) |
| Connaissances en planification et en gestion (précisez) | <input type="checkbox"/> (_____) | <input type="checkbox"/> (_____) | <input type="checkbox"/> (_____) | <input type="checkbox"/> (_____) |
| Autres compétences et connaissances (précisez) | <input type="checkbox"/> (_____) | <input type="checkbox"/> (_____) | <input type="checkbox"/> (_____) | <input type="checkbox"/> (_____) |

| | |
|--|---|
| 10. EMBAUCHE DE TRAVAILLEURS IMMIGRANTS (au cours des 12 derniers mois) | |
| 10.1 Au cours des 12 derniers mois, avez-vous embauché des travailleurs immigrants dans votre établissement? | Oui <input type="checkbox"/> Passez à la question 11.1 Combien (_____) Non <input type="checkbox"/> Passez à la question 11.1 Ne le sais pas <input type="checkbox"/> Passez à la question 11.1 |

| | |
|---|---|
| 11. DIFFICULTÉS DE RECRUTEMENT (au cours des 12 derniers mois) | |
| 11.1 Au cours des 12 derniers mois, avez-vous rencontré des difficultés de recrutement dans votre établissement? | Oui <input type="checkbox"/> Passez à la question 11.2 Non <input type="checkbox"/> Passez à la question 12.1 Ne le sais pas <input type="checkbox"/> Passez à la question 12.1 |
| <i>(Une difficulté de recrutement est observée lorsque, malgré les efforts de recrutement, un poste demeure ou est demeuré vacant pendant plus de 4 mois)</i> | |

| 11.2 Indiquez le titre de la profession et les raisons pour lesquelles vous avez rencontré des difficultés de recrutement? | | | | |
|--|--|--|--|--|
| | (1) COMPLÉTER | (2) COMPLÉTER | (3) COMPLÉTER | Exemple |
| 11.2.1 Titre de la profession (si nécessaire, préciser les principales fonctions pour des fins de classification) | (_____) | (_____) | (_____) | Programmeur |
| 11.2.2 Causes des difficultés de recrutement rencontrées | | | | |
| Durée du travail irrégulière (saisonnier ou temporaire) | <input type="checkbox"/> | <input type="checkbox"/> | <input type="checkbox"/> | 6 |
| Lieu de travail (lieu éloigné ou isolé) | <input type="checkbox"/> | <input type="checkbox"/> | <input type="checkbox"/> | <input type="checkbox"/> |
| Conditions de travail (s: salaire; mt: milieu de travail; ht: horaire de travail) | s <input type="checkbox"/> mt <input type="checkbox"/> ht <input type="checkbox"/> | s <input type="checkbox"/> mt <input type="checkbox"/> ht <input type="checkbox"/> | s <input type="checkbox"/> mt <input type="checkbox"/> ht <input type="checkbox"/> | s <input type="checkbox"/> mt <input type="checkbox"/> ht <input type="checkbox"/> |
| Manque de candidats qualifiés (formation) | <input type="checkbox"/> | <input type="checkbox"/> | <input type="checkbox"/> | <input checked="" type="checkbox"/> |
| Manque de candidats expérimentés (expérience) | <input type="checkbox"/> | <input type="checkbox"/> | <input type="checkbox"/> | <input type="checkbox"/> |
| Manque de candidats compétents (qualité du travail exécuté) | <input type="checkbox"/> | <input type="checkbox"/> | <input type="checkbox"/> | <input type="checkbox"/> |
| Lacunes dans les qualités personnelles | <input type="checkbox"/> | <input type="checkbox"/> | <input type="checkbox"/> | <input type="checkbox"/> |
| Connaissances linguistiques | <input type="checkbox"/> | <input type="checkbox"/> | <input type="checkbox"/> | <input type="checkbox"/> |
| Autres (précisez) | <input type="checkbox"/> (_____) | <input type="checkbox"/> (_____) | <input type="checkbox"/> (_____) | <input type="checkbox"/> (_____) |

| | |
|---|---|
| 12. INTENTIONS D'EMBAUCHE (au cours des 12 prochains mois) | |
| 12.1 Au cours des 12 prochains mois, embaucherez-vous des nouveaux travailleurs dans votre établissement? | Oui <input type="checkbox"/> Passez à la question 12.2 Non <input type="checkbox"/> Passez à la question 13.1 Ne le sais pas <input type="checkbox"/> Passez à la question 13.1 |
| 12.2 Indiquez le titre de la profession et le nombre de nouveaux travailleurs que vous prévoyez embaucher au cours des 12 prochains mois. | |
| Titre de la profession (CNP 4) | Nombre d'intentions d'embauche (par profession) |
| | |
| | |
| Total des intentions d'embauche | |

| | |
|---|---|
| 13. MISES À PIED (au cours des 12 prochains mois) | |
| 13.1 Au cours des 12 prochains mois, prévoyez-vous effectuer des mises à pied permanentes ou à durée indéterminée dans votre établissement? (Référer à la définition « Travailleur rémunéré » au #7) | Oui <input type="checkbox"/> Passez à la question 13.2 |
| | Non <input type="checkbox"/> Passez à la question 14.1 |
| | Ne le sais pas <input type="checkbox"/> Passez à la question 14.1 |
| 13.2 Indiquez le titre de la profession et le nombre de travailleurs rémunérés que vous prévoyez mettre à pied au cours des 12 prochains mois. | |
| Titre de la profession (CNP 4) | Nombre de mises à pied prévues (par profession) |
| | |
| | |
| Total des mises à pied | |

14. GESTION DES RESSOURCES HUMAINES

| | | | |
|--|--|---|--------------------------|
| 14.1 Avez-vous une personne responsable de la gestion des ressources humaines dans votre établissement? | Oui <input type="checkbox"/> Non <input type="checkbox"/> | Si oui, quel pourcentage de sa tâche y consacre-t-elle? | (____%) |
| 14.2 Quelles politiques de gestion des ressources humaines avez-vous dans votre établissement? | | | (Choix multiple) |
| Programme d'aide aux employés | | | <input type="checkbox"/> |
| Politique de recrutement et de sélection | | | <input type="checkbox"/> |
| Politique d'accueil et d'entraînement à la tâche | | | <input type="checkbox"/> |
| Politique d'évaluation de rendement des employés | | | <input type="checkbox"/> |
| Politique des salaires et avantages sociaux | | | <input type="checkbox"/> |
| Politique de descriptions des tâches | | | <input type="checkbox"/> |
| Politique de plan de formation | | | <input type="checkbox"/> |
| Politique de mise à la retraite | | | <input type="checkbox"/> |
| Autres (précisez) | | | <input type="checkbox"/> |
| Aucune | | | <input type="checkbox"/> |
| 14.3 Quelles difficultés éprouvez-vous en matière de gestion des ressources humaines dans votre établissement? | | | (Choix multiple) |
| Formation | | | <input type="checkbox"/> |
| Recrutement, sélection et embauche | | | <input type="checkbox"/> |
| Roulement et rétention | | | <input type="checkbox"/> |
| Motivation, mobilisation et reconnaissance | | | <input type="checkbox"/> |
| Mise à pied, licenciement et congédiement | | | <input type="checkbox"/> |
| Coaching, encadrement | | | <input type="checkbox"/> |
| Relations et climat de travail | | | <input type="checkbox"/> |
| Planification de la relève, gestion prévisionnelle des ressources humaines et succession d'entreprise | | | <input type="checkbox"/> |
| Autres (précisez) | | | <input type="checkbox"/> |
| Aucune | | | <input type="checkbox"/> |
| 14.4 Quelle(s) stratégie(s) d'affaires envisagez-vous pour les 12 prochains mois dans votre établissement? | | | (Choix multiple) |
| Restructuration et réorganisation | | | <input type="checkbox"/> |
| Croissance | | | <input type="checkbox"/> |
| Diversification | | | <input type="checkbox"/> |
| Rationalisation et/ou désinvestissement | | | <input type="checkbox"/> |
| Autres (précisez) | | | <input type="checkbox"/> |
| Aucune | | | <input type="checkbox"/> |

| | | | |
|---|---|---|--------------------------|
| 15. DEPARTS À LA RETRAITE (au cours des 12 prochains mois) | | | |
| 15.1 Au cours des 12 prochains mois, prévoyez-vous que des travailleurs rémunérés prendront leur retraite dans votre établissement? (Référer à la définition « Travailleur rémunéré » au #7) | Oui <input type="checkbox"/> Passez à la question 15.2 | | |
| | Non <input type="checkbox"/> Passez à la question 16.1 | | |
| | Ne le sais pas <input type="checkbox"/> Passez à la question 16.1 | | |
| 15.2 Indiquez le titre de la profession et le nombre de travailleurs rémunérés qui partiront à la retraite au cours des 12 prochains mois. (Commencez par les professions pour lesquelles vous prévoyez le plus grand nombre de départs à la retraite) | | | |
| Titre de la profession (CNP 4) | Nombre de départs à la retraite prévus (par profession) | Nombre de remplacements prévus (par profession) | Ne le sais pas |
| | | | <input type="checkbox"/> |
| | | | <input type="checkbox"/> |
| Total des départs à la retraite | | | <input type="checkbox"/> |

| | | |
|--|--|--------------------------|
| 15.3 Quels sont les moyens mis en place pour assurer le remplacement ou la relève des travailleurs rémunérés qui prendront leur retraite dans votre établissement? | Aucun | <input type="checkbox"/> |
| | Plan de relève | <input type="checkbox"/> |
| | Transmission des connaissances des plus vieux vers les jeunes travailleurs rémunérés | <input type="checkbox"/> |
| | Aménagement de l'organisation du travail (ex. : répartir les tâches autrement) | <input type="checkbox"/> |
| | Autre (précisez) | <input type="checkbox"/> |
| | Ne le sais pas | <input type="checkbox"/> |

| | | |
|--|---|---------------------------|
| 16. MESURES ET SERVICES D'EMPLOI-QUÉBEC | | |
| 16.1 Au cours des 12 derniers mois, avez-vous utilisé les mesures ou les services offerts aux entreprises par Emploi-Québec? <i>(Placement en ligne, formation, coaching de gestion, programme d'apprentissage, etc.)</i> | Oui <input type="checkbox"/> | Passez à la question 16.2 |
| | Non <input type="checkbox"/> | Passez à la question 16.2 |
| | Ne le sais pas <input type="checkbox"/> | Passez à la question 16.2 |
| 16.2 Êtes-vous intéressé à recevoir de l'information sur les mesures et services offerts aux entreprises par Emploi-Québec? | Oui <input type="checkbox"/> | |
| | Non <input type="checkbox"/> | |
| | Ne le sais pas <input type="checkbox"/> | |

Annexe 2 – La description des regroupements sectoriels

Annexe 2 - Description des regroupements sectoriels

Agroalimentaire

| | |
|-----|---|
| 111 | Cultures agricoles |
| 112 | Élevage |
| 311 | Fabrication d'aliments |
| 312 | Fabrication de boissons et de produits du tabac |

Forêt, bois et papier

| | |
|------|---------------------------------------|
| 113 | Foresterie et exploitation forestière |
| 1153 | Activités de soutien à la foresterie |
| 321 | Fabrication de produits en bois |
| 322 | Fabrication du papier |

Fabrication autres secteurs de fabrication

| | |
|-----|--|
| 314 | Usines de produits textiles |
| 315 | Fabrication de vêtements |
| 323 | Impression et activités connexes de soutien |
| 324 | Fabrication de produits du pétrole et du charbon |
| 325 | Fabrication de produits chimiques |
| 327 | Fabrication de produits minéraux non métalliques |
| 332 | Fabrication de produits métalliques |
| 333 | Fabrication de machines |
| 334 | Fabrication de produits informatiques et électroniques |
| 336 | Fabrication de matériel de transport |
| 337 | Fabrication de meubles et de produits connexes |
| 339 | Activités diverses de fabrication |

Services publics et construction

| | |
|-----|------------------|
| 221 | Services publics |
| 23 | Construction |

Commerce de gros et de détail

| | |
|-----|--|
| 411 | Grossistes-distributeurs de produits agricoles |
| 412 | Grossistes-distributeurs de produits pétroliers |
| 413 | Grossistes-distributeurs de produits alimentaires, de boissons et de tabac |
| 414 | Grossistes-distributeurs d'articles personnels et ménagers |

| | |
|-----|---|
| 415 | Grossistes-distributeurs de véhicules automobiles et de leurs pièces |
| 416 | Grossistes-distributeurs de matériaux et fournitures de construction |
| 417 | Grossistes-distributeurs de machines, de matériel et de fournitures |
| 418 | Grossistes-distributeurs de produits divers |
| 419 | Agents et courtiers du commerce de gros |
| 441 | Marchands de véhicules automobiles et de leurs pièces |
| 442 | Magasins de meubles et d'accessoires de maisons |
| 443 | Magasins d'appareils électroniques et ménagers |
| 444 | Marchands de matériaux de construction et de matériel et fournitures de jardinage |
| 445 | Magasins d'alimentation |
| 446 | Magasins de produits de santé et de soins personnels |
| 447 | Stations services ÉU |
| 448 | Magasins de vêtements et d'accessoires vestimentaires |
| 451 | Magasins d'articles de sport, d'articles de passe-temps, d'articles de musique et de livres |
| 452 | Magasins de fournitures de tout genre |
| 453 | Magasins de détail divers |
| 454 | Détaillants hors magasins |

Information

| | |
|-----|---|
| 511 | Édition (sauf par Internet) |
| 512 | Industrie du film et de l'enregistrement sonore |
| 515 | Radiotélévision (sauf par Internet) |
| 517 | Télécommunications |
| 518 | Fournisseurs de services Internet, sites portails de recherche et services de traitement de données |
| 519 | Autres services d'information |

Finances, assurances et services immobiliers

| | |
|-----|--|
| 522 | Intermédiation financière et activités connexes |
| 523 | Valeurs mobilières, contrats de marchandises et autres activités d'investissement financier connexes |
| 524 | Sociétés d'assurance et activités connexes |
| 526 | Fonds et autres instruments financiers |
| 531 | Services immobiliers |
| 532 | Services de location et de location à bail |

Transport et entreposage

| | |
|-----|-----------------------|
| 481 | Transport aérien |
| 482 | Transport ferroviaire |
| 483 | Transport par eau |

| | |
|-----|---|
| 484 | Transport par camion |
| 485 | Transport en commun et transport terrestre de voyageurs |
| 487 | Transport de tourisme et d'agrément |
| 488 | Activités de soutien au transport |
| 491 | Services postaux |
| 492 | Messageries et services de messagers |
| 493 | Entreposage |

Arts et spectacles, loisirs et hébergement, restauration

| | |
|-----|--|
| 711 | Arts d'interprétation, sports-spectacles et activités connexes |
| 712 | Établissements du patrimoine |
| 713 | Divertissement, loisirs et jeux de hasard et loterie |
| 721 | Services d'hébergement |
| 722 | Services de restauration et débits de boissons |

Services professionnels, scientifiques et techniques

| | |
|-----|--|
| 541 | Services professionnels, scientifiques et techniques |
|-----|--|

Enseignement, santé, assistance sociale et administration publique

| | |
|-----|--|
| 611 | Services d'enseignement |
| 621 | Services de soins ambulatoires |
| 622 | Hôpitaux |
| 623 | Établissements de soins infirmiers et de soins pour bénéficiaires internes |
| 624 | Assistance sociale |
| 911 | Administration publique fédérale |
| 912 | Administrations publiques provinciales et territoriales |
| 913 | Administrations publiques locales, municipales et régionales |
| 914 | Administration publique autochtone |

Services administratifs, services de soutien et services de gestion, autres services

| | |
|-----|---|
| 551 | Gestion de sociétés et d'établissements |
| 561 | Services administratifs et services de soutien |
| 562 | Services de gestion des déchets et d'assainissement |
| 811 | Réparation et entretien |
| 812 | Services personnels et services de blanchissage |
| 813 | Organismes religieux, fondations, groupes de citoyens et organisations professionnelles et similaires |