

Technologie de l'architecture en vedette

d'éventuels employeurs. Au cours de brèves allocutions, le directeur général du Collège, Monsieur Gille-Beauchemin et le responsable de la coordination départementale en technologie de l'architecture, Monsieur Louis-Marie Fournier ont souligné la grande va-

Le lundi 11 juin dernier, de futurs employeurs, des professeurs et des membres de la direction du Collège de Rimouski se sont joints aux étudiants de Technologie de l'architecture, qui présentaient leur travail de l'année.

Dans les deux salles réservées à l'exposition, on pouvait admirer de nombreuses maquettes, reproductions à l'échelle d'édifices de la ville de Rimouski, tels que les Résidences des étudiants, la Place GP, le Colisée la Place St-Germain le poste de police, etc. Plus loin, des plans étaient exposés: à partir de données que les professeurs leur avaient fournies, chacun des groupes d'étudiants avaient créé des édifices comme un centre médical et sportif, conçu spécialement pour les personnes handicapées, et qui devait se situer au coin des rues Rouleau et Arthur-Buies ou une construction qui occuperait l'angle des rues de la Cathédrale et St-Germain, cette dernière étant transformée pour l'occasion en rue piétonnière. Les étu-



dants devaient, dans leur réalisation, tenir compte de toutes les données réelles:

grandeur du terrain, qualité des sols, type de charpente "choisi par le client" et

genre d'utilisation prévu pour le bâtiment.

Le but poursuivi par l'ex-



position était bien sûr de faire connaître davantage le programme technologie de l'architecture. Ce programme, qui a débuté il y a quatre ans, en est à sa deuxième promotion de finissants. Le groupe d'une quinzaine d'étudiants qui quitte cette année le Collège a donc saisi l'occasion de faire voir ses capacités à la communauté collégiale et à

leur des travaux présentés et le nombre important d'heures de travail qu'on mis les étudiants pour la réalisation de cette exposition. "Cela détruit complètement le mythe qui veut les étudiants des collèges travaillent sans enthousiasme et sans fierté" a commenté le directeur général, Monsieur Beauchemin.

Les comptables généraux licenciés du Québec préconisent un statut équitable pour les CGA

Les comptables généraux licenciés de la section de l'Est du Québec et de la Côte-Nord ont tenu, samedi dernier, leur assemblée générale annuelle, à Rimouski.

Un nouveau conseil d'administration a été formé lors de cette assemblée: Jean-Nil Rioux de Rimouski, président, Raymond Larouche de Rimouski, président sortant, Jules Dufresne de Port-Cartier, 1er vice-président, Marie Gagnon de Rivière-du-Loup, 2ième vice-président, Jacques M. Tremblay de Rimouski, secrétaire, Jules Dubé, trésorier, Laval Demers de Rivière-du-Loup, administrateur et vice-président sortant, et Roger Fournier de Rimouski, administrateur.

Par définition, le comptable général licencié d'où l'appellation C.G.A. est, a-

vant tout, un expert-comptable professionnel à qui la fiscalité, la vérification, le prix de revient et le domaine des sciences, de l'administration sont familiers.

Au Québec, l'Association professionnelle des comptables généraux licenciés compte, actuellement, 7,000 membres et étudiants (2,500 professionnels et 4,500 étudiants inscrits à la Corporation).

La Corporation professionnelle des C.G.A. fut fondée en 1908 et incorporée au Québec en 1946.

Dans la province, le professionnel C.G.A. est membre de la Corporation professionnelle des comptables généraux licenciés du Québec, une des 38 corporations professionnelles régies par le Code des professions depuis l'adoption de la loi 250 en 1973.

Or, les experts-comptables C.G.A. préconisent auprès des autorités concernées leurs droits qu'ils ont perdus en 1946: que leurs soient reconnus des droits de pratique égaux auxquels jouissent les comptables agréés.

D'autant plus que les experts-comptables possèdent une qualification équivalente à celle des comptables agréés.

Les C.G.A. déplorent donc le fait qu'une corporation, soit celle des comptables agréés, puisse bénéficier d'un monopole exclusif au dépend de l'autre: "à compétence égale, droits égaux."

Les experts-comptables C.G.A. considère, à cet effet, qu'il est grand temps de corriger cette situation injuste et discriminatoire pour ces derniers et ce, pour l'intérêt et la protec-

tion du public, pour enfin, favoriser une saine concurrence.

Dans un autre ordre d'idées, on nous fait part qu'à compter de la prochaine session à l'université 1979-80, un étudiant, après avoir accompli les 2 sessions, spécialisé en comptabilité qui se qualifiera en cette matière pourra bénéficier d'une bourse mérite annuelle d'une valeur de cent dollars.

A l'automne, les C.G.A. de la section de l'Est du Québec et de la Côte-Nord offriront un cours formel de 2 1/2 jours sur les ordinateurs.

Ce cours n'est pas seulement réservé au C.G.A. et au C.A. mais aussi à ceux (membres ou autres) qui veulent se parfaire à ce niveau.

C.P.

BIENTÔT À RIMOUSKI

OUVERTURE D'UN CENTRE DE SERVICES



Notre première **Vente** d'été est en cours! Rabais jusqu'à 50%

PRÊT À PORTER

HERMANCÉ

Le Carrefour, Rimouski 722-8777



Vous avez besoin de pneus?
Consultez d'abord les spécialistes à Rimouski.

Alignement Chalifour
"CENTRE DU PNEU ET DE L'AUTO"
401 EST, RUE ST-JEAN-BAPTISTE, RIMOUSKI
TEL.: 723-9828

MICHELIN
UNIROYAL
GENERAL TIRE

MICROSILLON
\$6.57
\$5.99
CARTOUCHE OU CASSETTE
\$7.57
\$6.99

la Baie la Baie la Baie la Baie

LA DISC-O-MANIE TOTALE OU PRESQUE S'ATTRAPE CHEZ

LA BAIE DU CARREFOUR RIMOUSKI



SUPERTRAMP
Breakfast in America



STYX
Grand Illusion



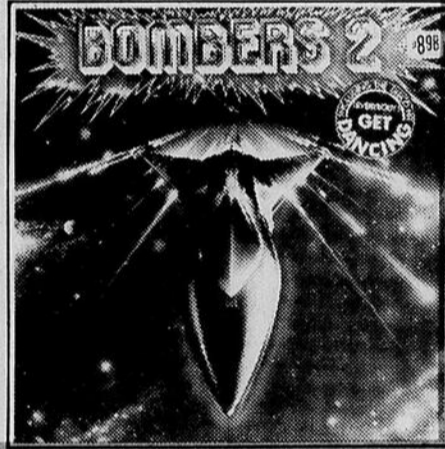
STYX
Crystal Ball



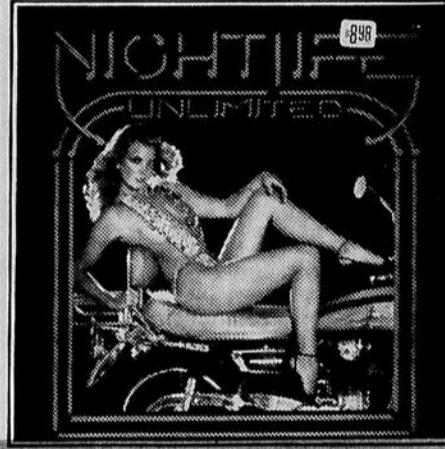
MICROSILLON
\$7.99
CARTOUCHE OU CASSETTE
\$9.99



ROD STEWART
Blondie's have more fun



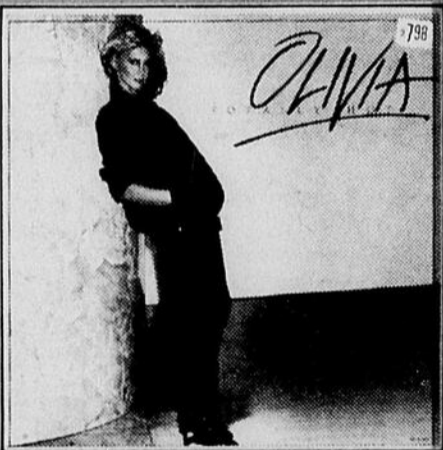
BOMBERS 2
Everybody get dancing



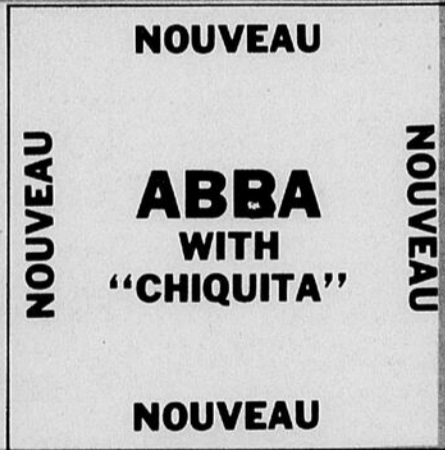
NIGHTLIFE UNLIMITED
Disco



MICROSILLON
OU CARTOUCHE
\$4.99



OLIVIA NEWTON-JOHN
A little more love



NOUVEAU
NOUVEAU
ABBA
WITH
"CHIKUITA"
NOUVEAU
NOUVEAU
ABBA
With "Chiquita"



DONNA SUMMER
Bad girls



GREASE
Sound Track

\$10.57

JEAN-PIERRE FERLAND

\$2.99



Longs jeux \$6.57
Cartouches \$7.57
Cassettes \$7.57

LOT
DE DISQUES
99c
\$2.99
etc.

LOT DE
8 PISTES
\$2.99

VIVE LES VACANCES

VENTE DU MOIS DE JUIN

Les associations automobiles ne prévoient pas de pénurie d'essence

Selon les représentants officiels de l'Ontario Motor League (OML); aucune pénurie d'essence n'est prévue cet été au Canada. Ni l'OML ni d'autres associations automobiles du pays n'ont reçu d'avis venant d'organismes officiels des gouvernements fédéral ou provinciaux annonçant des problèmes d'approvisionnement pour les conducteurs de véhicules automobiles cet été. Les représentants officiels du Bureau fédéral pour la conservation de l'énergie ont rencontré les porte-parole des organisations automobiles à Québec au début de mai. Cet été, les associations automobiles n'envisagent pas d'émettre des conseils spéciaux aux conducteurs de véhicules automobiles en vue d'une possible pénurie d'essence.

L'Albert Motor League a déclaré à ses membres que la pénurie aux Etats-Unis est réelle, quoique non cri-

tique, et que les Canadiens doivent, comme d'autres, s'attendre à payer plus pour le prix de l'essence. Les résidents de Terre-Neuve et de Fort Nelson C.B. paient le prix le plus élevé pour l'essence ordinaire, soit respectivement 1,13\$ par gallon (24,8 cents le litre) et 1,14\$ par gallon (25,1 cents le litre).

De nombreuses autres associations automobiles signalent à leurs membres les prix et la pénurie d'essence aux Etats-Unis et presque les 20 millions de membres des associations automobiles américaines ne se rendent au Canada où il n'y a pas de problème de pénurie d'essence.

Au Nouveau-Brunswick, les représentants officiels du tourisme travaillent sur un plan de contingence conçu pour atténuer les inquiétudes qu'a fait naître l'actuelle pénurie d'essence aux Etats-Unis. Le ministre du

Tourisme, Leland McGaw, a déclaré que le plan comprend une campagne de publicité et de promotion intensive au Nouveau-Brunswick et favorise un programme conjoint de tourisme avec ses voisins américains, tels que les résidents du Maine.

"Ce que je veux dire aux touristes", a déclaré M. McGaw, "c'est que, une fois arrivés au Nouveau-Brunswick, ils trouveront une grande quantité d'essence et qu'il y en aura suffisamment pour retourner chez eux". Environ 30% de la circulation touristique au Nouveau-Brunswick provient des Etats-Unis et la plupart des visiteurs s'y rendent en voiture.

L'Office du Tourisme du gouvernement canadien pense que l'année 1979 sera une très bonne année, principalement aux dépens des Etats-Unis. L'an dernier, le Canada a reçu 31,6 millions de visiteurs américains et les Etats-Unis 37,3 millions de visiteurs canadiens. Les chiffres étaient à peu près similaires en 1977. La menace de rationnement d'essence pour les fins de semaine dans plusieurs parties des Etats-Unis a ralenti la vente de voiture de tourisme dans ce pays, mais la situation est différente au Canada. De nombreux concessionnaires ont rapporté, au début de mai, que l'industrie était très active et, à plusieurs égards, égale à celle de l'an dernier.

Une hausse de \$1\$ par baril augmente d'environ 3 cents le prix d'un gallon d'essence ou de mazout pour chauffage des résidences. Cette augmentation n'est pas chargée au consommateur avant un délai de soixante jours. Un porte-parole de l'industrie des véhicules de tourisme considère que, vu l'approche actuelle du Canada en matière d'approvisionnement en pétrole, la viabilité compétitive du véhicule récréatif restera forte.

Le rapport de la Commission d'étude sur les universités

L'UQAR précise sa position

(Les propos qui suivent, bien que dans la lignée des positions antérieures de l'UQUARZ et inspirés des consultations informelles des derniers jours, ne s'appuient pas sur une consultation de toutes les instances de l'UQUAR susceptibles d'être intéressées par la question. La nécessité d'une réaction rapide nous a empêchés de satisfaire à cette démarche.)

Les différents documents déposés dernièrement par les quatre comités de la Commission Angers fournissent au monde universitaire, et à toute la population québécoise, des éléments de réflexion sur la réalité et l'avenir de l'université qui sont dans l'ensemble d'une grande qualité et qui, expérons-le, ne manqueront pas d'influer sur le grand projet éducatif de notre collectivité.

L'UQUAR se réjouit des énoncés relatifs aux orientations, énoncés qui sont contenus dans le rapport du comité de coordination; elle souscrit à l'idée de confier à l'université "une mission essentiellement éducative et intellectuelle" et à celle de voir les services à la collectivité comme un prolongement de sa mission fondamentale et non pas comme une activité extérieure à l'enseignement et à la recherche, et susceptible de diluer les ressources consacrées à ces fonctions majeures; à notre avis, la multiplicité des besoins ne justifie pas la dispersion des énergies.

L'université rimouskoise note avec satisfaction, qu'à aucun endroit on ne conteste l'existence ou la qualité des services des universités de région périphérique; au contraire, on réaffirme leur nécessité et leur qualité, et on rappelle le rôle que celles-ci ont assumé relativement à l'accessibilité de l'enseignement supérieur; de plus, on réitère le fait que ces institutions soient des universités de plein droit en on souligne l'importance de soutenir leur développement et ceci, en tenant compte de leurs spécificités. Le comité, présidé par madame Whilhelmy, a en outre fourni un effort de définition d'une université de région périphérique qui nous apparaît fort valable.

Au chapitre de la formation des maîtres, domaine où l'UQUAR y apporteront sûrement une contribution éclairée.

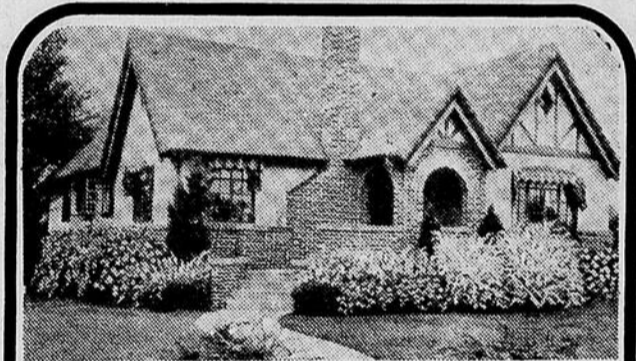
L'université du Québec à Rimouski s'oppose par contre au démantèlement immédiat du réseau de l'Université du Québec. L'université rimouskoise réaffirme certes la pertinence de repenser les liens fonctionnels régissant les différentes unités du réseau de l'Université du Québec et le rôle joué par le Siège social; il est en effet tout à fait normal, qu'après une étape de construction et à la veille de la consolidation et du raffinement, il faille

rééquilibrer certaines forces et établir peut-être de nouvelles règles; de là, à glisser jusqu'à suggérer la disparition progressive du réseau de l'Université du Québec, il y a une marge qu'il importe de ne pas franchir trop cavalièrement. L'histoire de l'Université du Québec ne débute effectivement qu'à la fin des années 60; un examen attentif des objectifs qui ont prévalu à sa fondation n'aurait pas demandé un effort trop

onéreux et aurait collaboré, selon toute vraisemblance, à établir une problématique plus complète.

Quant au rattachement de certaines missions de l'Institut national de la recherche scientifique (INRS) à des institutions déjà existantes et à la "greffe" de ce qui en resterait à un éventuel ministère des Universi-

(Suite à la page 7)



ATTENTION

Que ce soit pour ensemercer, ou pour du gazon en rouleau, nous avons de tout pour un terrassement au complet. Vente de gazon au champ, et à noter, livraison à domicile, si désirée. Nous fournissons aussi l'engrais approprié à votre pelouse.

SPECIAL

Pour livraison de 1,000 pieds et plus de gazon, l'engrais et mousse de tourbe fournis.

Donc, pour un beau parterre, de la qualité et de bons prix, voyez:

RÉAL GAGNÉ, PAYSAGISTE
331 St-Robert, Rimouski — 724-7466
Estimation gratuite

Jerome

ERRATUM

IL FALLAIT LIRE DANS NOTRE PUBLICITÉ DE LA SEMAINE DERNIÈRE
UN GRAND CHOIX DE SACS EN CANEVAS POUR DAMES

Jerome
a de quoi vous plaire

CARREFOUR RIMOUSKI
724-5022

Le Sillon

BOUTIQUE de DISQUES

166A, Cathédrale. tel: 724-9555

\$5.49

\$5.49

Felix Leclerc
Lawrence Lepage

Richard Séguin
Daniel Valois

\$5.49

\$5.49

à bientôt...

UN PAR PLANT Le Sillon DU 20 AU 27 JUIN CE COUPON VAUT **50¢** A L'ACHAT D'UN DISQUE QUEBÉCOIS, SAUF POUR LES SPÉCIAUX



programme des fêtes du 150^e

*Gratitude
Espérance*

**SAINT-GERMAIN
DE RIMOUSKI**

du 23 juin au 1^{er} juillet 1979

Samedi, 23 juin



- 21h00 Fête à Plaza Arthur-Buies
(Réalisation Terrasse et Plaza Arthur-Buies)
- 23h00 Feu de la Saint-Jean - Place des Vétérans
(Réalisation Chevaliers de Colomb)



- Minuit à 4h00 Nuit de la Saint-Jean - Danse populaire avec orchestre Place du 150e
(Jean Bellavance et ses musiciens)
(Hommage de la Banque Canadienne Nationale)

Dimanche, 24 juin



- 11h00 Messe de la Saint-Jean à la Place du 150e
- 12h00 Dîner canadien sur la Place 150e, prix populaire
- 14h30 Inauguration de la Marche des Pionniers
(Réalisation Jeune Chambre de Rimouski)
- 16h00 Inauguration de l'Exposition au Musée
(Réalisation du Comité régional de l'exposition du patrimoine)
- 18h00 Souper libre



- 20h30 Danse populaire sur la Place du 150e - Orchestre du 150e
(Jean Bellavance et ses musiciens)
(Hommage de la Banque Canadienne Nationale)

Note: En cas de mauvaise température, les activités prévues à la Place du 150e auront lieu au petit colisée, rue de la Cathédrale.

Lundi, 25 juin

- Activités permanentes:
- Marche des Pionniers (Réalisation de la Jeune Chambre)
- Exposition au Musée régional
(Réalisation du Comité régional de l'exposition du patrimoine)
- Exposition travaux des jeunes au Centre civique (Réalisation Club Richelieu)
- Exposition photos anciennes à la Salle Saint-Germain (Réalisation des fêtes du 150e)
- Diaporama historique à la Salle Saint-Germain (Sacristie)
(Hommage de la Caisse populaire)
- "Placoteries" à la Sacristie (Animation l'Age d'Or)

- 7h00 à 10h00 Déjeuner à Place du 150e (Crêpes d'antan)
(Animation CFLP)
- 10h00 à 13h00 Place des enfants
- Spectacle marionnettes - Amusements divers parents-enfant
12h00 - Casse-croûte pique-nique parents-enfants à Place 150e

- 12h30 Concert-midi (Conservatoire)

- 14h30 à 16h00 Colloque: Le travail de la femme dans le développement du pa :
Endroit: Salle Saint-Germain

- 16h00 Remise de décorations - Thé
(Réalisation des Dames de l'Age d'Or)

- 20h30 Chansonniers - participation à Place 150e
(Marc-Yvon Coulombe et ses invités)

Mardi, 26 juin

- Activités permanentes:
- Marche des Pionniers (Réalisation de la Jeune Chambre)
- Exposition au Musée régional
(Réalisation du Comité régional de l'exposition du patrimoine)
- Exposition travaux des jeunes au Centre civique
(Réalisation Club Richelieu)
- Exposition photos anciennes à la Salle Saint-Germain
(Réalisation des fêtes du 150e)
- Diaporama historique à la Salle Saint-Germain (Sacristie)
(Hommage de la Caisse populaire)
- "Placoteries" à la Sacristie (Animation l'Age d'Or)

- 7h00 à 10h00 Déjeuner à Place du 150e (Crêpes d'antan)
(Animation CFLP)

- 8h00 à 11h30 Compétitions sportives pour les jeunes et activités diverses
- 12h00 Casse-croûte Place du 150e (midi)
(pour participants)
- 12h30 Concert-midi (Conservatoire)

- 13h00 Départ du rallye historique dans les rues de Rimouski

- 16h00 Remise des prix

- 18h00 Souper libre

- 20h00 à 24h00 Disco - Place du 150e
(Réalisation de la journée CFER-TV)

Vendredi, 29 juin

- Activités permanentes:
- Marche des Pionniers (Réalisation de la Jeune Chambre)
- Exposition au Musée régional
(Réalisation du Comité régional de l'exposition du patrimoine)
- Exposition travaux des jeunes au Centre civique (Réalisation Club Richelieu)
- Exposition photos anciennes à la Salle Saint-Germain
(Réalisation des fêtes du 150e)
- Diaporama historique à la Salle Saint-Germain (Sacristie)
(Hommage de la Caisse populaire)
- "Placoteries" à la Sacristie (Animation l'Age d'Or)

- 7h00 à 10h00 Déjeuner à Place du 150e (Crêpes d'antan)
(Animation CFLP)

- Dîner libre

- 12h30 Concert-midi (Conservatoire)

- 13h00 Accueil des Anciens - Place du 150e

- 14h00 Marche des Pionniers - Visite du Musée - Visite des expositions

- 17h00 Vin d'honneur offert par la ville (Cafétéria du Paul-Hubert)

- 18h30 Souper en l'honneur des anciens (Cafétéria du Paul-Hubert)

- 20h30 Chorale St-Germain (à l'auditorium Paul-Hubert)

- 21h00 Diaporama (à l'auditorium Paul-Hubert)

- 21h30 Soirée de danse... (Cafétéria du Paul-Hubert)
(Jean Bellavance et ses musiciens)

Samedi, 30 juin

- Activités permanentes:
- Marche des Pionniers (Réalisation de la Jeune Chambre)
- Exposition au Musée régional
(Réalisation du Comité régional de l'exposition du patrimoine)
- Exposition travaux des jeunes au Centre civique (Réalisation Club Richelieu)
- Exposition photos anciennes à la Salle Saint-Germain (Réalisation des fêtes du 150e)
- Diaporama historique à la Salle Saint-Germain (Sacristie)
(Hommage de la Caisse populaire)
- "Placoteries" à la Sacristie (Animation l'Age d'Or)

- 7h00 à 10h00 Déjeuner à Place 150e (Crêpes d'antan)
(Animation CFLP)

- 9h00 à 17h00 Place 1920 (Réalisation Les Dames Fermières)
Modes et recettes du passé
Activités et jeux divers pour tous
Rencontres de l'Age d'Or

- 12h00 Pique-nique à Place 150e

- 17h00 Souper au cipaille

- 20h30 Soirée du Bon Vieux Temps
(Réalisation l'Age d'Or)

Dimanche, 1 juillet

- Diaporama historique à la Salle Saint-Germain (Sacristie)
(Hommage de la Caisse populaire)
"Placoteries" à la Sacristie (Animation l'Age d'Or)

- Activités permanentes:
- Marche des Pionniers (Réalisation de la Jeune Chambre)
- Exposition au Musée régional
(Réalisation du Comité régional de l'exposition du patrimoine)
- Exposition travaux des jeunes au Centre civique (Réalisation Club Richelieu)
- Exposition photos anciennes à la Salle Saint-Germain
(Réalisation des fêtes du 150e)

- 7h00 Déjeuner à Place 150e (Crêpes d'antan)
à 10h00 (Animation CFLP)

- 11h00 Messe des anciens à la Cathédrale

- 12h00 Dîner canadien: Fèves au lard et cipaille à Place 150e
(prix populaire)

- 13h00 Jeux divers Place 150e

- 14h00 Défilé du 150e dans les rues de la ville

- 16h00 Célébration des disparus des deux guerres

- 17h00 Messe du Souvenir

- 18h00 Souper libre

- 20h00 Spectacle Rigodon et Jazz-Elan - Place du 150e

- 20h30 Danse populaire Place 150e avec orchestre du 150e
(Jean Bellavance et ses musiciens)

Jeudi, 28 juin

- Activités permanentes:
- Marche des Pionniers (Réalisation de la Jeune Chambre)
- Exposition au Musée régional
(Réalisation du Comité régional de l'exposition du patrimoine)
- Exposition travaux des jeunes au Centre civique
(Réalisation Club Richelieu)
- Exposition photos anciennes à la Salle Saint-Germain
(Réalisation des fêtes du 150e)
- Diaporama historique à la Salle Saint-Germain (Sacristie)
(Hommage de la Caisse populaire)
- "Placoteries" à la Sacristie (Animation l'Age d'Or)

- 7h00 à 10h00 Déjeuner à Place du 150e (Crêpes d'antan)
(Animation CFLP)

En 1980, le congrès de la C.T.P.P.Q. aura lieu à Rimouski



De gauche à droite en commençant par la rangée du bas: messieurs Robert Brisson, technologiste, Benoit Lebel, technologiste, Raymond Pelletier T.P., Jean-Guy Chrétien, T.P., Denis Lantagne, technologiste, Valère Bellavance, technologiste, Georges Arseneault, T.P., Louis Forest, technologiste, Michel Thériault, technologiste, Jean-Syl-

vain Tessier, technologiste, Bernard Babin, T.P., Reno Castilloux, technologiste, Georges-Henri Lebel, T.P. N'apparaissant pas sur la photo: Jacques Deschênes, technologiste, Jean-Guy Lacasse, technologiste, Gilles Tremblay, T.P., Gilbert Drapeau, technologiste et Adrien Proulx, T.P.

On sait qu'en 1980 le congrès de la C.T.P.P.Q. aura lieu à Rimouski, déjà les dirigeants du chapitre, ont mis d'avant le processus d'organisation en invitant les membres pour une soirée sociale à Rimouski.

Le succès fut tel, que déjà le comité d'organisation est en place, Monsieur Georges Arseneault sera le président du congrès 1980.

Le chapitre régional du Bas St-Laurent lors de sa réunion d'élection le printemps dernier à Rimouski, a élu de nouveaux administrateurs pour la bonne marche de l'organisme professionnel.

Cet organisme créé en 1924, a comme principal raison d'être le maintien des normes de pratiques

professionnelles des techniciens - technologistes et technologues diplômés des Instituts de technologie et de C.E.G.E.P. :secteur pro-

fessionnel). La section provinciale compte au delà de 6,000 membres et le chapitre régional du Bas St-Laurent



M. Raymond Pelletier, président 1978-80.

en regroupe plus de 500, répartis sur tout son territoire: Kamouraska, les Iles de la Madeleine en passant par la Côte-Nord.

Il est présidé pour le mandat 1978-1979 par Monsieur Raymond Pelletier t.p. professeur au département de Physique du C.E.G.E.P. de Rimouski, pour le second à l'exécutif, nous retrouvons comme 1er vice-président Monsieur Georges Arseneault T.P., 2ième vice-président Monsieur Bertrand Babin, Monsieur Benoit Lebel technologiste, secrétaire attitrée Mme Agnès Arseneault ex-président Monsieur Jean-Guy Chrétien T.P.

les Pelouses Rimouskoises Enr.
 C.P. 143 Rimouski, Qué. G5L 7B7
Vente et pose Tél: (418) 724-6175
Pelouse en rouleau de première qualité.

CADRES ET ENCADREMENTS DE TOUS GENRES
 Point de laine, photos, diplômes, peintures à l'huile, etc.
 J.-Paul Lauzier
 Laurian Deschênes

atelier d'encadrement INC.
 399 GAGNON, RIMOUSKI TÉL.: 722-9822

Venez profiter des spéciaux que nous avons en ce moment dans le magasin.

DÉCOUPEZ ICI

DEUX REMBOURSABLE EN MARCHANDISE SEULEMENT DEUX

\$2.00

intrigue

Sur achat de \$5.00 et plus au prix régulier (Limite 1 par acheteur)

DEUX DOLLARS TWO DOLLARS

TWO REDEEMABLE IN MERCHANDISE ONLY TWO



RÉDUCTION DE \$2.00
 SUR PRÉSENTATION DE CE COUPON.

RÉDUCTION DE **20 à 50%** SUR CERTAINS ARTICLES

intrigue

CARREFOUR RIMOUSKI

NORMAND THÉRIAULT

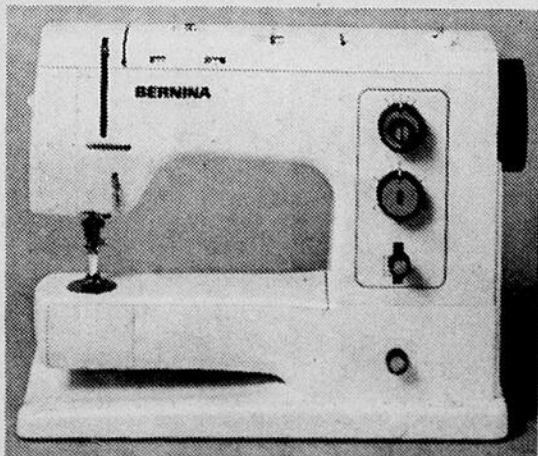
967 ST - GERMAIN OUEST — RIMOUSKI

Représentant des machines à coudre "BERNINA"

- Réparation de toutes marques
- Aiguisage de ciseaux
- Service rapide
- Estimation gratuite

Pour rendez-vous

723-9615



Travail accompli à date par le Comité de sécurité du quartier no 1

- une rencontre avec la population à la Chanterelle
- pétition signée par 1 493 personnes
- deux rencontres privées avec monsieur le Maire et monsieur le Pro-maire
- une rencontre du conseiller, monsieur Tremblay
- une rencontre du conseiller, monsieur Dickner à Sacré-Coeur
- trois rencontres au bureau du ministère des Transports
- deux rencontres avec le député, Alain Marcoux
- huit participations aux réunions du Conseil municipal
- une étude de la structure physique de St-Germain ouest
- une étude de la circulation
- quatre lettres explicatives au ministre, Lucien Lesard, avec copies au maire de Rimouski
- vingt-neuf (29) réunions du comité.
- Appuis obtenus par voie de résolution
- Comité de transport, Chambres de commerce de Rimouski
- Afeas Sacré-Coeur Nazareth
- Comité de pastorale de Rimouski
- Comité d'école de Sacré-Coeur
- Commission scolaire régionale du Bas St-Laurent
- Commission scolaire La Neigette
- Trois mesures sont indispensables pour améliorer la sécurité sur la rue Saint-Germain ouest.
- Installation de feux de circulation aux intersections les plus dangereuses.

- Diminution de la vitesse de 70 à 50 km-heure, comme sur toutes les rues de toutes les villes du monde et comme à tous les endroits où la route nationale traverse des villages.
- Surveillance policière accrue.
- Chacune de ces mesures prises isolément contribue à améliorer la situation. C'est cependant l'ensemble des mesures qui nous assure la sécurité la plus grande pour les automobilistes, les piétons de tout âge et les cyclistes.
- A la suite de toutes les démarches effectuées, depuis cinq mois, il est évident que la seule mesure nouvelle sur laquelle on aurait pu compter était la diminution de vitesse.
- C' prend un délai minimum de huit mois avant d'obtenir des feux de circulation. A date, un seul jeu vient d'être commandé et il n'est pas sûr qu'il soit installé en 1979 (on n'installe pas de feux quand le sol est gelé).
- On nous dit qu'il n'était pas question de garder une surveillance policière constante sur le boulevard. Or, quand les policiers ne sont pas là la vitesse de circulation est très forte.
- Ce ne sont pas les policiers qui sont à incriminer dans cette affaire. Ils font très bien et de façon efficace le travail qu'on leur demande de faire.
- C'est la structure de la rue qu'il faut changer
- Les automobiles adapteront rapidement leur comportement à cette structure.

Les automobilistes de Sacré-Coeur ne sont pas les principaux responsables des excès de vitesse sur le boulevard. On leur demande cependant, d'accepter de diminuer la vitesse de circulation avec les inconvénients que cela comporte, de façon à amener les autres utilisateurs de la rue qui ne viennent pas dans le quartier, à se comporter comme dans une rue urbaine.

La diminution de la vitesse maximum autorisée, à 50km-hre ou 30m-hre, et l'installation d'une nouvelle signalisation appropriée vont amener les automobilistes à réduire leur vitesse à très peu d'implication sur l'allongement maximum des déplacements des automobilistes.

- La diminution de 42.5 à 30 milles à l'heure signifie un allongement maximum de temps de parcours de 1 minutes 42 secondes, entre le pont de la rivière de

Rimouski et la rue de la Gare.

- Mais la circulation est réduite à 30 milles à l'heure et moins dans le secteur Nazareth aux heures d'achalandage.

- la diminution de vitesse ne signifie donc un surcroît de temps moyen d'une minute pour les automobilistes qui ont à traverser tout le quartier de Nazareth-Sacré-Coeur. Pour beaucoup de ceux qui vivent dans le quartier, il ne s'agira que d'une différence de temps de quelques secondes.

- La diminution de vitesse permettra aux automobilistes de mieux réagir à tous les obstacles qu'ils rencontrent devant eux; elle permettra aux piétons de traverser la rue avec moins de crainte et plus de sécurité.

- Ne vaut-il pas la peine de prendre une minute de son temps pour contribuer à diminuer les dommages matériels, des blessures corpo-

relles, des inquiétudes constantes et des mortalités par accident.

Comité de citoyens de Sacré-Coeur.

N.B. La durée du feu nord-sud (intersection rue des Saules et boul. St-Germain) a été diminuée à 10

secondes, au cours de la semaine du 14 mai.

Au lieu d'améliorer la sécurité on la détériore volontairement.

La Cité refuse des feux de circulation pour notre quartier mais elle en accorde coin Moreault-Léonidas.

Conférencier invité au souper de la Chambre de Commerce



Monsieur Michel Bélanger, président de la Banque Provinciale du Canada, sera le conférencier lors du prochain souper mensuel de la Chambre de Commerce de Rimouski, qui aura lieu mercredi, le 20 juin à 18:00 heures, à l'hôtel St-Louis de Rimouski. Les cartes au coût de \$12.00 sont disponibles à la Caisse d'Entraide Economique de Rimouski et à la Tabagie Hôtel de Ville.



SÉBAST ENR.

1408, Boul. Ste-Anne, Pointe-au-Père
724-2425

- Auvents en toile pour magasins • Aménagement de patio • Serres • Cabines de piscines • Tentes
- Cabanons • Auvents pour fenêtres et patio • Toiles de piscine • De camion • De construction
- VENTE • INSTALLATION • COMMERCIAL
- RÉSIDENTIEL • ESTIMATION GRATUITE.

FRAISES FRAÎCHES

À VENDRE

Débutant le 1er juillet, commandes téléphoniques acceptées de 17h00 à 21h00 le jeudi seulement. Livraison sur place.

BIC, chemin de la baie Rose
736-5594



C'est le temps de se retrouver entre amis aux Fêtes de la Saint-Jean



Notre 50, c'est toute une bière!



Le reboisement au Québec: 28 millions de plants destinés aux forêts publiques et privées

Les pépinières du ministère des Terres et Forêts sont en pleine activité. Pas moins de 28 millions de plants destinés au reboisement des forêts publiques et privées seront distribués au cours du mois de mai dans les différentes régions du Québec. Ces résineux principalement du pin, du sapin et de l'épinette viendront remplacer la matière ligneuse déjà engagée dans la production des bois de sciage et des pâtes et papiers.

Des 28 millions de plants à être reboisés, 17,5 millions seront acheminés vers les terres privées.

De ce nombre voici le nombre dont bénéficiera la région du Bas St-Laurent-Gaspésie.

Les pépinières de St-Modeste et de Ste-Luce avec une production de 10,5 millions alimenteront les terres publiques et privées des régions du Bas St-Laurent-Gaspésie, de la Côte Nord, de Québec, de Montréal, des Cantons de l'Est et de l'Outaouais; cependant, celle de Paspébiac, avec ses 301 000 plants approvisionnera les forêts privées du Bas St-Laurent et de la Gaspésie.

Le tableau suivant donne la répartition des plants à être livrés sur les terres

(Suite de la page 3)

té et qui est générateur d'une grande stimulation pour les gens de bonne volonté situés dans leur périphérie; ce désaccord revêt encore plus d'intensité dû au fait que nous nous opposons à la création d'un ministère des Universités, créature gouvernementale dont la mission intrinsèque ne serait sûrement pas de renforcer l'autonomie des établissements universitaires et de diminuer la bureaucratie déjà, nous le convenons, trop lourde.

Notre opinion relative aux recommandations touchant l'Institut Armand-Frappier rejoint celle déjà affirmée par le président Gilles Boulet de l'Université du Québec: pourquoi une telle recommandation? Nous cherchons la réponse.

En ce qui a trait à l'avenue dans laquelle devrait s'engager l'Université du Québec à Montréal, nous préférons vérifier si des éléments nouveaux s'ajouteront aux discours déjà soutenus par les partisans du statu quo et ceux de "l'autonomisation" avant d'adopter une position ferme. Nous nous limiterons à dire que le réseau de l'Université du Québec profite et pourrait profiter grandement de la présence de l'UQAM dans ses cadres; la qualité de ses ressources humaines, sa pénétration "populaire", son bourdonnement créateur, ses remises en question, sont des éléments stimulants à qui l'histoire accordera sa juste valeur.

publiques et privées dans la région Bas St-Laurent-Gaspésie.

Pépinière de St-Modeste:

Terres privées. Bas St-Laurent-Gaspésie, 1, 316,000;

Québec, 1, 892,900; Trois-Rivières, 209,450; Cantons de l'Est, 290,000; Montréal, 190,400; Outaouais, 174,250; Côte-Nord, 38,000. **Terres publiques:** Bas St-Laurent-Gaspésie, 2,358,000; Québec 100,000.

Ste-Luce:
Terres privées: Bas St-Laurent-Gaspésie, 1,385,000; **Terres publiques:** Bas St-Laurent-Gaspésie, 2,547,000.
Paspébiac:
Terres privées: Bas St-Laurent-Gaspésie, 301,000.



LA ST-JEAN, ÇA SE FÊTE



LA ST-JEAN, ÇA SE FÊTE

À LA PLAZA ARTHUR BUIES

LA ST-JEAN, ÇA SE FÊTE!

VENDREDI SOIR LE 22 JUIN (DÉBUT 7h00)

SPECTACLE AVEC LA TROUPE RIGODON

SAMEDI SOIR LE 23 JUIN (DÉBUT 8h30)

RASSEMBLEMENT PLAZA ARTHUR BUIES

SUPER SPECTACLE LA TROUPE RIGODON

THÉRÈSE RIOUX ET SON ENSEMBLE

Réalisation Etoile Filante et la participation de Plaza Arthur Buies

VERS 11h00 pm, DESCENTE VERS LES FEUX DE LA ST-JEAN À LA PLACE DES VÉTÉRANS. TOUTES LES PAROISSES S'UNIRONT À ST-GERMAIN POUR FÊTER LA ST-JEAN.

PLAZA ARTHUR BUIES S'IMPLIQUE AUX FÊTES CULTURELLES...



LA ST-JEAN, ÇA SE FÊTE



PAMPHLETS PUBLICITAIRES DES ACTIVITÉS DISPONIBLES À LA PLAZA ARTHUR BUIES.



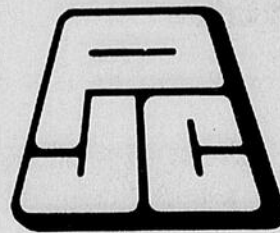
viens faire un p'tit tour chez nous



STAYFREE
Maxi-serviettes - Boîte 48's

3.22

Limite 3 par client avec ce coupon - Date limite 24 juin 1979



PHARM - ESCOMPTES
JEAN COUTU

LOUIS MICHAUD
PROPRIÉTAIRE

JEAN COUTU
PROPRIÉTAIRE



ORO BRONZE
Pour bronzage sans soleil - 80 gélules

19.99

Limite 3 par client avec ce coupon - Date limite 24 juin 1979



EXPORT "A"
Seulement - cigarettes format régulier

7.22

Le carton

Limite 3 par client avec ce coupon - Date limite 24 juin 1979



STP
Huile à moteur
La pinte Caisse de 24's

.77 17.77

Limite 3 par client avec ce coupon - Date limite 24 juin 1979



AIM
Pâte à dents - format 150 ml

50%
gratis

.99

Limite 3 par client avec ce coupon - Date limite 24 juin 1979



COMET
22 oz

2/.99

Limite 3 par client avec ce coupon - Date limite 24 juin 1979



CLING FREE
Format 24 feuilles

.99

Limite 3 par client avec ce coupon - Date limite 24 juin 1979



BABY'S OWN
Savon - Format 3 pains

.77

Limite 3 par client avec ce coupon - Date limite 24 juin 1979



MIX-O ou CHANTECLERC
Eau de javel

.69

Limite 3 par client avec ce coupon - Date limite 24 juin 1979



MONTCLAIR
Eau minérale - 750 ml

.44

Limite 3 par client avec ce coupon - Date limite 24 juin 1979



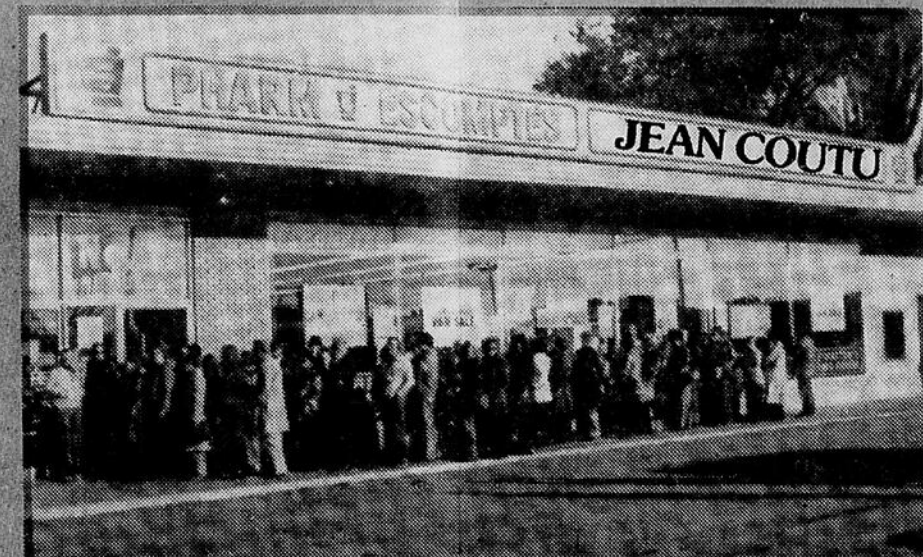
AGREE
Rince-crème - Format 225 ml

.99

Limite 3 par client avec ce coupon - Date limite 24 juin 1979

GRANDE VENTE
TROTTOIR

JEUDI - VENDREDI - SAMEDI



PLUSIEURS AUTRES SPÉCIAUX

EXEMPLE



WESTON
Bonbons
Sac 8 oz

3 pour

1.00



WYLER'S
Rafraîchissement
en cristaux
Sachet 92 g

3 pour

.44

Un spécialiste sera sur place pour vous conseiller sur les soins de la peau et produits solaires "Pre-sun", jeudi seulement. Des échantillons seront remis gratuitement à toutes les personnes.



OUVERT 7 JOURS PAR SEMAINE

Lundi à mercredi
9h. à 21h.
Jeudi et vendredi
9h. à 22h.

Samedi
9h. à 21h.
Dimanche
10h. à 20h.



SPÉCIAUX DISPONIBLES
JUSQU'À ÉCOULEMENT
DE LA MARCHANDISE

petit tour chez nous

**COMPTES
COUTU**
JEAN COUTU
PROPRIÉTAIRE

**MAURICE
NOLIN**
PROPRIÉTAIRE
114 St-Germain Ouest
Rimouski



Savon
en
poudre

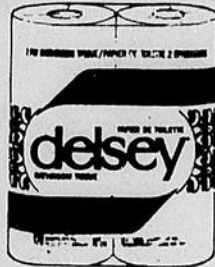
Boîte
6 litres

SURF

1.77

Limite 3 par client avec ce coupon - Date limite 24 juin 1979

**DE VENTE
TOIR**
DREDI — SAMEDI



DELSEY
Papier de toilette
Pqt 4 roul. Caisse de 24's

.99 22.99

Limite 3 par client avec ce coupon - Date limite 24 juin 1979



KLEENEX
Mouchoirs de papier - Boîte 200's

Caisse
de
36

19.99

Limite 3 par client avec ce coupon - Date limite 24 juin 1979



WISK
Contenant 1 litre

.88

Limite 3 par client avec ce coupon - Date limite 24 juin 1979



PERSONNELLE
Pansements - 60's

.99

Limite 3 par client avec ce coupon - Date limite 24 juin 1979



SUNLIGHT
Lave-vaisselle - 50 oz

1.55

Limite 3 par client avec ce coupon - Date limite 24 juin 1979



IVORY
Savon - Format 4 pains

.77

Limite 3 par client avec ce coupon - Date limite 24 juin 1979



WIZARD
En spray - 6 oz

.59

Limite 3 par client avec ce coupon - Date limite 24 juin 1979



WONDRA
Lotion - Format 400 ml

1.66

Limite 3 par client avec ce coupon - Date limite 24 juin 1979



FIRMALOS
Plan d'amaigrissement
Ben Weider

16 oz **6.99**

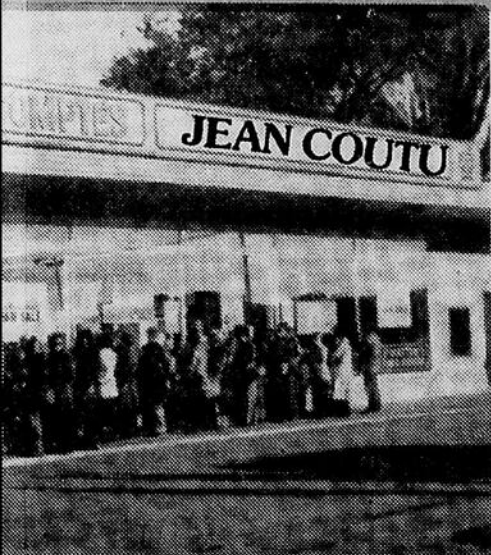
Limite 3 par client avec ce coupon - Date limite 24 juin 1979



GILLETTE
Foamy - mousse à raser - 400 ml

1.44

Limite 3 par client avec ce coupon - Date limite 24 juin 1979



UTRES SPÉCIAUX
KEMPLE



WYLER'S
Rafraîchissement
en cristaux
Sachet 92 g

3 pour .44

era sur place pour
sur les soins de la
ts solaires "Pre-
ement. Des échan-
emis gratuitement
sonnes.

SPÉCIAUX DISPONIBLES
JUSQU'À ÉCOULEMENT
DE LA MARCHANDISE

723-2459 LIVRAISON 723-3338

DATE LIMITE
24 JUIN 1979



Editorial

Le passé au présent

Encore cette année, le Québec s'enflammera lors des journées du 23 et du 24 juin. Tout feu, tout flamme, le québécois renouera les liens avec son passé et son histoire non seulement par tradition mais aussi par goût, par plaisir de faire rejaillir la source même de son identité.

On fête la St-Jean, on fête le patrimoine, on fête surtout le coin de terre, la petite patrie qui chante son passé, son présent et son avenir. Partout à travers le Québec on ira cueillir dans le champ de notre patrimoine collectif toutes les particularités qui formeront le bouquet de notre authenticité.

Le patrimoine, c'est plus qu'une simple page d'histoire que l'on fait revivre pendant une journée ou une semaine, c'est un livre entier où chaque page est marquée par l'empreinte d'une réalité bien à nous.

Un air de violon, un rigodon, une légende, un paysage, une vieille maison, un artisan, les gens de chez nous, voilà bien qu'une mince énumération de notre répertoire patrimonial qu'il importe de redécouvrir et de remettre en valeur.

Les fêtes du patrimoine offrent l'occasion idéale de mettre le passé au présent dans un futur prometteur soucieux de la souvenance des valeurs du passé.

Dolorès Lévesque,
Agent de développement
Association touristique du
Bas St-Laurent Inc.

Raconte, racontons, racontez

La bête du lac

C'est au début du siècle que naquit l'histoire de ce poisson bien spécial aperçu dans les eaux du lac Pohénégamook par le propriétaire d'un moulin à scie. A la description de ce nouvel occupant du lac les villageois restèrent plutôt sceptiques. S'agissait-il d'un esturgeon échappé d'un bassin d'élevage, d'un poisson plus gros que la normale ou encore du récit visionnaire désirant attirer sur lui l'attention des villageois?

Il y eut quantité d'hypothèses qui malgré leur profusion n'intriguèrent pas davantage les habitants de Saint-Eleuthère jusqu'en 1957, où la rumeur reprend de plus belle élargissant son cercle hors des limites de la région, de la province et même du pays.

Un article publié dans le quotidien "Le Soleil" précise que les témoins abondent et qu'ils fournissent des détails loin d'être le

fruit d'une imagination trop fertile. Selon le savant Russe Vladykov, il existe bel et bien dans les eaux du lac Pohénégamook un animal de grande taille. Bien qu'on est jamais vu de très près la "Bête du lac" aussi appelée "Monstre marin", tous s'accordent à dire qu'elle mesure de 12 à 18 pieds de longueur, qu'elle est de couleur brun noirâtre et sans poil, qu'elle ressemble à un canot renversé et que sa tête est toujours submergée démontrant ainsi qu'il ne s'agit pas d'un mammifère.

La "Bête du lac" fut le sujet de conversation pendant plusieurs mois quoique son souvenir s'estompe depuis une dizaine d'années. C'est quand même depuis l'origine de cette histoire que lorsqu'est prononcé le nom du lac Pohénégamook, plusieurs québécois s'exclament: "Ah! oui, le monstre!"

Le Bas St-Laurent met la table

Recette régionale

Veau en casserole

4 tranches de lard salé
3 Lb de veau tranché
6 c. à table de farine
3 tasses de bouillon (boeuf)
1 tasse de carottes en cubes
2 tranches de céleri haché
6 à 8 petits oignons
Sel, poivre, fines herbes

Faire fondre le lard, y mettre rissoler la viande soupoudrée de farine. Mouiller avec le bouillon et ajouter les légumes. Assaisonner et cuire au foyer à 305f. pendant 3 heures.

Spécificité régionale

Témoin du passé



Le four à pain Paré, situé à St-Epiphanie figure parmi les doyens des témoins de cette époque où la ménagère boulangeait une douzaine

de pains qui composaient sa "cuite" hebdomadaire.

Construit en 1910 par Louis Paré, un cultivateur de St-Epiphanie, ce four en

remplace un autre plus ancien érigé au même endroit. La terre glaise dont on a fabriqué la voûte a la propriété d'emprisonner la

chaleur.

Ce four à pain, classé monument historique en 1977 est un des rares spécimens de notre passé.

Ephéméride

Cabano
Festival du Touladi (22 au 24 juin);

Tournoi de pêche (truite grise)
Soupers canadiens et animation
Terrain de camping municipal, 17h. à 19h. (22 au 29 juin)
Les douze heures de Caba-

no de Phil Latulipe (24 juin) 8 à 20H'00.

Rivière-du-Loup

Centre d'animation et de diffusion culturelle cu bas St-Laurent 862-7547, 300, rue St-Pierre, mardi au vendredi, 10h. à 16h.30, samedi et dimanche de 14h. à 18h.

Expositions jusqu'en septembre:

L'homme et son milieu
Synthèse de l'habitation humaine dans l'est du Québec

La chasse à l'homme
Le travail d'archéologue en bandes dessinées

Du 22 au 25 juin:
Les "Varnousseux"
Ateliers, artisans insolites.

Venez fêter notre fête nationale.

St-Eusèbe
Festival des gens heureux (119 au 24 juin).

Fête de la St-Jean - Du Patrimoine

La plupart des localités du Bas St-Laurent fêteront les fêtes du patrimoine.

Activités de l'Association touristique de la région du Bas St-Laurent

en avril dernier, l'Association touristique du Bas St-Laurent faisait parvenir, à toutes les municipalités de son territoire, une lettre les invitant à répondre à un questionnaire qui permettrait de compléter avec plus de précision la liste du Ministère du tourisme de la chasse et de la pêche.

En réponse à ce questionnaire, il a été possible pour

l'Association touristique de dresser un inventaire du territoire comprenant toutes les infrastructures. Les attractions (naturelles, culturelles, historiques...), les manifestations populaires, les activités de plein air, etc.

Il faut noter que cet inventaire demandera continuellement à être complété et

révisé. Les municipalités qui auraient omis de répondre au questionnaire sont toujours invitées à le faire le plus rapidement possible.

De plus, comme le ministère du tourisme de la chasse et de la pêche sollicite grandement l'aide des Associations touristiques régionales dans le but de voir chacune des régions

touristiques représentées à la Maison du Québec à Terre des Hommes, l'Association touristique du Bas St-Laurent fait beaucoup de démarches auprès de personnes et d'organismes représentatifs du territoire afin de recruter des exposants qui seront en mesure de représenter les spécificités de la région.

Comme toujours: "C'est surtout à cause des viandes"!

Prix garantis

La politique de prix de Dominion vous assure du meilleur rapport qualité/prix sur chaque achat. Si un des principaux concurrents de Dominion dans ce domaine annonce une pièce de viande identique et de même qualité à un prix moindre que celui qu'annonce Dominion, nous vous l'offrirons au prix du concurrent. Nous garantissons que nous ne laisserons pas nos principaux concurrents dans ce domaine vendre à meilleur marché les pièces de viandes annoncées de même qualité.

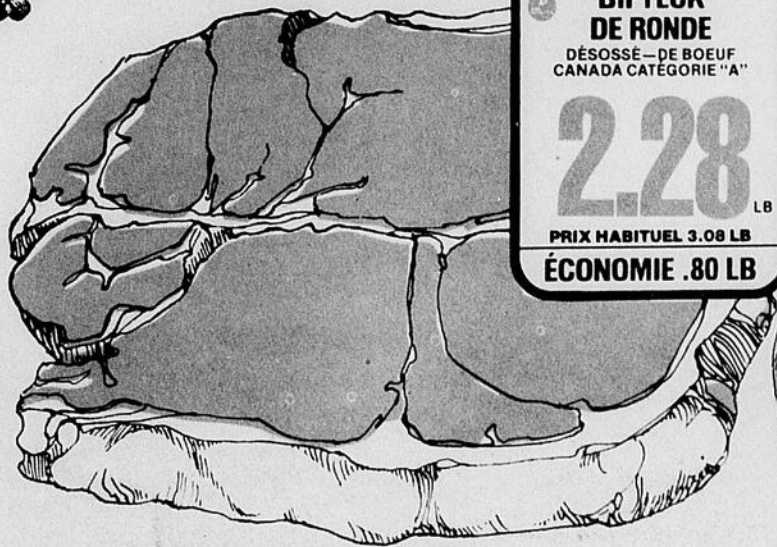
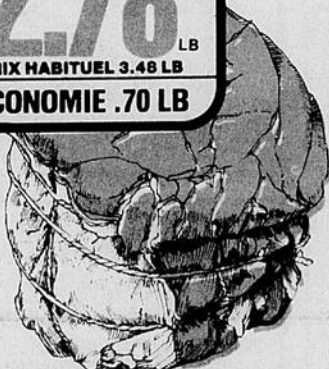
Qualité garantie

Chez Dominion, "c'est surtout à cause des viandes", et pour une foule de bonnes raisons. Entre autres, à cause d'un processus de maturation du boeuf que la plupart des autres supermarchés ne peuvent égaler; des bouchers qualifiés vous permettant de toujours obtenir exactement la coupe et le poids désirés; une garantie de remboursement vous assurant qualité, saveur et tendreté.



ROSBIF DE PALETTE
DE BOEUF CANADA CATEGORIE "A"
1.48 LB
PRIX HABITUEL 2.08 LB
ÉCONOMIE .60 LB

POINTE DE SURLONGE
BIFTECK OU ROSBIF DE BOEUF CANADA CATEGORIE "A"
2.78 LB
PRIX HABITUEL 3.48 LB
ÉCONOMIE .70 LB

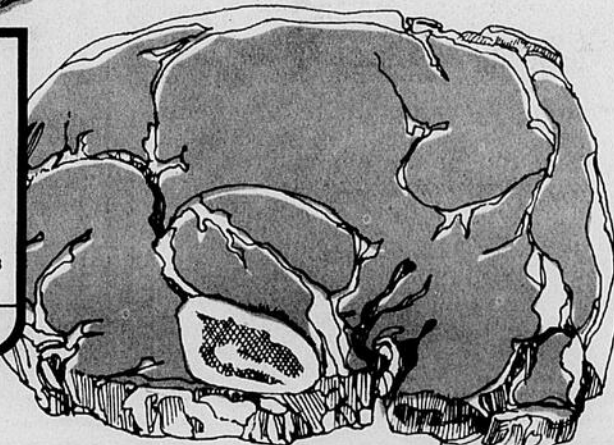


BIFTECK DE RONDE
DÉOSSÉ—DE BOEUF CANADA CATEGORIE "A"
2.28 LB
PRIX HABITUEL 3.08 LB
ÉCONOMIE .80 LB

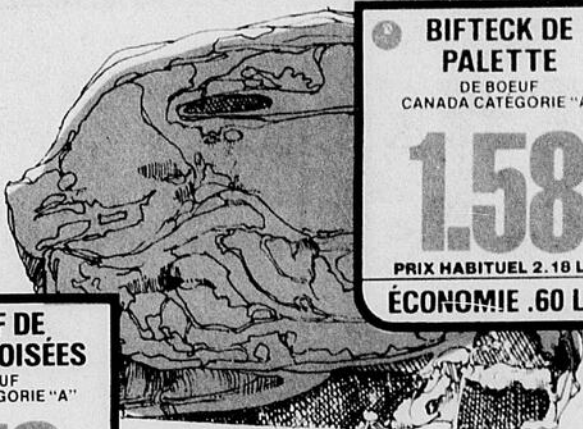
BIFTECK DE CÔTES CROISÉES
DE BOEUF CANADA CATEGORIE "A"
1.98 LB
PRIX HABITUEL 2.68 LB
ÉCONOMIE .70 LB



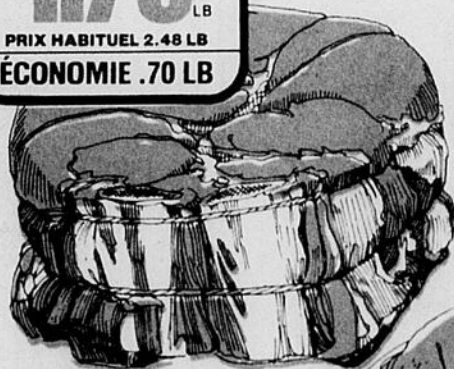
BIFTECK DE SURLONGE
DE BOEUF CANADA CATEGORIE "A"
2.68 LB
PRIX HABITUEL 3.58 LB
ÉCONOMIE .90 LB



BIFTECK DE PALETTE
DE BOEUF CANADA CATEGORIE "A"
1.58 LB
PRIX HABITUEL 2.18 LB
ÉCONOMIE .60 LB



ROSBIF DE CÔTES CROISÉES
DE BOEUF CANADA CATEGORIE "A"
1.78 LB
PRIX HABITUEL 2.48 LB
ÉCONOMIE .70 LB



ROSBIF DE GROUPE
COUPE EXTERIEUR DE BOEUF CANADA CATEGORIE "A"
2.28 LB
PRIX HABITUEL 3.08 LB
ÉCONOMIE .80 LB



BOEUF HACHÉ MI-MAIGRE
1.88 LB
PRIX HABITUEL 2.28 LB
ÉCONOMIE .40 LB

JARRET DE BOEUF
DESOSSE—DE BOEUF CANADA CATEGORIE "A"
1.78 LB
PRIX HABITUEL 2.18 LB
ÉCONOMIE .40 LB

BOEUF HACHÉ ORDINAIRE
1.58 LB
PRIX HABITUEL 1.88 LB
ÉCONOMIE .30 LB

ROSBIF DE PALETTE
COUPE EUROPÉENNE—DE BOEUF CANADA CATEGORIE "A"
1.58 LB
PRIX HABITUEL 2.18 LB
ÉCONOMIE .60 LB

NOUS NOUS RÉSERVONS LE DROIT DE LIMITER LES QUANTITÉS

Prix en vigueur jusqu'à la fermeture le mardi 26 juin 1979 à votre Supermarché Dominion: CARREFOUR RIMOUSKI, 419 Boul. Jessop, Rimouski.

Les Supermarchés Dominion Limitée



Cette semaine, Canada Packers

Cette semaine Dominion rend hommage à Canada Packers Limitée, la plus grande industrie alimentaire. Chez Canada Packers, depuis plus de 100 ans le centre de recherches, du côté des viandes, est l'un des plus réputé en Amérique du Nord. Ainsi Dominion a toujours été très heureux d'emmagasiner et d'offrir à sa clientèle les viandes Maple Leaf dont les critères de qualité sont indéniables. Les Supermarchés Dominion sont fiers de cette relation de travail avec Canada Packers laquelle distribue que des produits de qualité.

SAUCISSES FUMÉES
TOUT BOEUF OU RÉGULIÈRES
MAPLE LEAF

1.38
PAQ. 1 LB

PRIX HABITUEL 1.75

ÉCONOMIE .37



BACON TRANCHÉ
ÉPAIS—RÉGULIER
OU À L'ÉRABLE—MAPLE LEAF

1.38
PAQ. 1 LB

PRIX HABITUEL 1.59

ÉCONOMIE .11

BOLOGNE MAPLE LEAF
TOUT BOEUF OU RÉGULIER
TRANCHE ÉPAISSE

1.49
PAQ. 1 LB

PRIX HABITUEL 1.79

ÉCONOMIE .30

VIANDES CUITES
PAIN DE VIANDE AU POIVRE—
PIMENTS CORNICHONS
ET POULET—MACARONI ET
FROMAGE—MAPLE LEAF

.79
PAQ. 6 OZ

PRIX HABITUEL .91

ÉCONOMIE .12

SAUCISSES MAPLE LEAF
CUISINE EUROPÉENNE
VARIÉES

1.49 8 OZ

PRIX HABITUEL 1.68

ÉCONOMIE .19

JAMBON CUIT
TRANCHÉ—MAPLE LEAF

1.45 PAQ. 6 OZ

EN VEDETTE!

JAMBON CUIT
AVEC OS—DEMI OU QUART
MAPLE LEAF

2.28 LB

EN VEDETTE!

Digne de confiance depuis 60 ans!

Dominion salue et Sara Lee®

Faits comme à la maison
croyez-le!

Et pour notre 60^e anniversaire, voici notre tandem vedette; La haute qualité et le bon goût de Sara Lee alliés aux bas prix de Dominion.

GÂTEAU À L'ORANGE
ET AU BANANE—"POUND"
SURGELÉ—SARA LEE

1.15

PAQ. 10 1/2 OZ
PRIX HABITUEL 1.39

ÉCONOMIE .24

CARRÉS AU CHOCOLAT
SURGELÉS—SARA LEE

1.39

PAQ. 13 OZ
PRIX HABITUEL 1.59

ÉCONOMIE .20



GÂTEAU AU FROMAGE
À LA CRÈME—AUX FRAISES
OU AUX CERISES—SURGELÉ
SARA LEE

1.99

PAQ. 20 OZ
PRIX HABITUEL 2.39

ÉCONOMIE .40

GÂTEAU AU CHOCOLAT
OU POMMES ET NOIX—
CAROTTES ET NOIX—SURGELÉ
SARA LEE

1.29

PAQ. 12 1/2 OZ
PRIX HABITUEL 1.59

ÉCONOMIE .30

GÂTEAUX À ÉTAGES

SAVEURS VARIÉES
SURGELÉS—SARA LEE

PRIX HABITUEL 1.19

ÉCONOMIE .40

PAQ. 13 OZ

.79

NOUS NOUS RÉSERVONS LE DROIT DE LIMITER LES QUANTITÉS
Prix en vigueur jusqu'à la fermeture le mardi 26 juin 1979 à votre
Supermarché Dominion: CARREFOUR RIMOUSKI, 119 Boul. Jessop,
Rimouski. Les Supermarchés Dominion Limitée

**TOUS LES
SUPERMARCHÉS
DOMINION
SERONT FERMÉS
LE LUNDI 25 JUIN**



Depuis 60 ans...
Dominion
Ça c'est du supermarché
Ça se fête!



Ça c'est
le temps des vacances

ÉPAULE DE PORC

FUMÉ—GENRE PICNIC
(CELLO) 5 À 6 LB

.88 LB

PRIX HABITUEL 1.29 LB

ÉCONOMIE .41 LB

GIGOT D'AGNEAU

SURGELÉ—IMPORTÉ
DE LA NOUVELLE-ZÉLANDE

1.58 LB

PRIX HABITUEL 2.09 LB

ÉCONOMIE .51 LB

SAUCISSES FUMÉES
HYGRADE
PAQ. 2 LB

2.38

AUBAINE!

BOLOGNE EN MORCEAUX
RÉGULIER OU CIRÉ - TAILLEFER
POIDS VARIÉ - LB

.98

AUBAINE!

JAMBON MIGNON
CUIT—DÉSOSÉ—HYGRADE
2 À 3 LB—LB

2.55

AUBAINE!

SAUCISSES PORC & BOEUF
BILOPAGE
LB

1.38

AUBAINE!

PIZZA AUX TOMATES
DA VINCI
12 OZ

.89

AUBAINE!

JARRET DE PORC
SURGELÉ
LB

.59

AUBAINE!

FOIE DE PORC
PRODUIT DÉCONGÉLÉ
LB

.38

AUBAINE!

PÂTÉ DE FOIE
OU DE CAMPAGNE—PRODUITS
TOUR EIFFEL—CONT. 8 OZ

1.35

AUBAINE!

JAMBON CUIT
TRANCHE—TAILLEFER OU
LEGRADE - DE NOTRE COMP.
TOIR DE CHARCUTERIE

2.38

AUBAINE!

SIMILI POULET
TRANCHE - HYGRADE
DE NOTRE COMPTOIR
DE CHARCUTERIE - LB

1.38

AUBAINE!

SAUCISSES DE PORC
MERGEZ - EN VRAC
LA LIVRE

2.19

AUBAINE!

CRETONS 4 ÉTOILES
CONT. 10 OZ

1.48

AUBAINE!

RAISINS
VERTS
"PERLETT"
DU MEXIQUE—SANS PÉPINS

.98 LB

AUBAINE!

MELON DE MIEL
DU TEXAS - GR. 9
CH.

.88

AUBAINE!

ORANGES OUTSPAN
DE L'AFRIQUE DU SUD
GROSSEUR 112—DOUZ.

1.99

AUBAINE!

LAITUE ROMAINE
RECOLTE DU QUÉBEC
GROSSEUR 18

2/88

AUBAINE!

FÈVES VERTES
IMPORTÉES - LA LB

.68

AUBAINE!

Du
Jardin
des
aubaines

Chronique de Louise Desaulniers
Diététiste, Conseillère en alimentation

Les consommateurs sont invités à m'écrire à l'adresse suivante:
Les Supermarchés Dominion Limitée, C.P. 6090, Succursale "A", Montréal, Québec H3C 3G7

Une jardinière appétissante!
Pour célébrer notre fête nationale, quoi de plus rafraîchissant et exquis qu'une tarte aux fruits frais. Ce dessert ne contient presque pas de sucre sauf le sucre naturel des fruits qui le composent. Il est par contre riche en vitamines à cause de sa grande variété de fruits. Régalez-vous avec des fruits en saison.

8 portions Jardinière de fruits frais

- 1 croûte de tarte, cuite de 9" de diamètre. Cette croûte de tarte est faite avec de la farine de blé entier, des pacanes ou noix de Grenoble très finement hachées et de la margarine douce.
- 2-3 tasses de fruits frais en morceaux—raisins verts, cantaloup, oranges, pommes, fraises, poires, bananes, prunes, etc.
- Jus de citron pour arroser les pommes, les bananes et les prunes.
- Gelée de pommes ou de cassis diluée avec du jus d'orange et réchauffée pour napper les fruits.

Disposer les fruits joliment dans la croûte de tarte cuite et refroidie.
Badigeonner de gelée de pommes et réfrigérer jusqu'au moment de servir.

LIMETTES
IMPORTÉES
GROSSEUR 63 - DOUZ

.98

AUBAINE!

POMMES
DE TERRE
DE TABLE—NOUVELLES
IMPORTÉES—SAC 10 LB

1.98

AUBAINE!

RADIS OU ÉCHALOTES
EN PAQUET
RECOLTE DU QUÉBEC

3/59

AUBAINE!

Ça c'est
le temps d'en profiter



MAÏS EN GRAINS
ENTIERS—DE FANTAISIE NIBLETS

3/\$1

BTE 12 OZ LIQ.

PRIX HABITUEL .47

ÉCONOMIE .41

PEPSI-COLA
BOUTEILLE CONSIGNÉE

1.68

CAISSE DE 6 BOUT. DE 750 ml

PRIX HABITUEL 2.29

ÉCONOMIE .61

MARGARINE MOLLE
CRÉMEX

2/\$1

CONT. 400 g

PRIX HABITUEL .77

ÉCONOMIE .54

MÉLANGES À GÂTEAUX
VARIÉS—SNACKIN' BETTY CROCKER
PAQ. 14 OZ

.89

PRIX HABITUEL 1.03

ÉCONOMIE .14

3 CROÛTES À TARTES
SURGELÉES GAINSBOROUGH—9 POUÇES
PAQ. 5 OZ

1.19

PRIX HABITUEL 1.39

ÉCONOMIE .20

CRISTAUX RISE & SHINE
SAVEUR D'ORANGE
PAQ. DE 4 ENV. DE 3 1/2 OZ

.99

PRIX HABITUEL 1.07

ÉCONOMIE .08

MÉLANGES À SOUPES
VARIÉS—LIPTON CUP-A-SOUP
PAQ. DE 4 ENV.

.53

PRIX HABITUEL .64

ÉCONOMIE .11

DÉTERGENT LAVE-VAISSELLE
CALGONITE
PAQ. 50 OZ

2.29

PRIX HABITUEL 2.59

ÉCONOMIE .30

CORNICHONS AU FENOUIL
OU POLONAIS—CORONATION
POT 32 OZ LIQ

.89

PRIX HABITUEL 1.12

ÉCONOMIE .23

LIMONADE BLANCHE
OU ROSE—SURGELÉE DOMINION—BTE 12 1/2 OZ LIQ.

3/.95

PRIX HABITUEL .35

ÉCONOMIE .10

CONFITURE DE FRAISES
OU DE FRAMBOISES AVEC PECTINE—DOMINION
POT 24 OZ LIQ.

1.09

PRIX HABITUEL 1.34

ÉCONOMIE .25

POIS DE FANTAISIE
NO 1 & 2—LE SIEUR
BTE 14 OZ LIQ.

2/\$1

PRIX HABITUEL .59

ÉCONOMIE .18

PAPIER DE TOILETTE
COULEURS VARIÉES—ROYALE
PAQ. DE 4 ROUL.

1.19

PRIX HABITUEL 1.37

ÉCONOMIE .18

SAUCE GAZA
POUR SANDWICH POULET CHAUD
BTE 14 OZ LIQ.

2/.69

PRIX HABITUEL .43

ÉCONOMIE .17

PÂTE DE TOMATE
HEINZ
PAQ. DE 4 BTES DE 5 1/2 OZ

1.29

PRIX HABITUEL 1.48

ÉCONOMIE .19

La caisse de Noël 1979

Notre caisse est très populaire

Achetez chaque semaine vos certificats-cadeaux de \$1 et accumulez ainsi votre caisse de Noël. Les certificats-cadeaux sont encaissables en tout temps. Informez-vous auprès de votre caissière.

NOUS NOUS RÉSERVONS LE DROIT DE LIMITER LES QUANTITÉS
Prix en vigueur jusqu'à la fermeture le mardi 26 juin 1979 à votre Supermarché Dominion: CARREFOUR RIMOUSKI, 419 Boul. Jessop, Rimouski.
Les Supermarchés Dominion Limitée

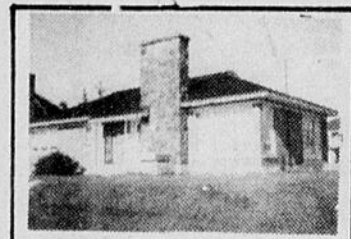
Depuis 60 ans...
Dominion
C'est du supermarché



Ça se fête!

Inter-Cité ... COURTIER

INTER-CITÉ le courtier le plus progressif de la région...



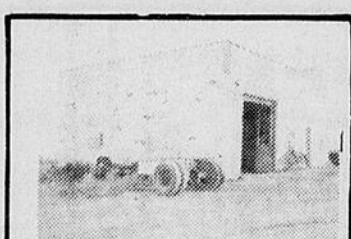
RUE PAISIBLE A STE AGNES, bungalow 53' x 27', 3 chambres, 1 salle à diner, foyer pierre, terrain aménagé de 13,190 p.c., arbres. Georges Gendreau 724-6130, 722-7695.



POINTE-AU-PÈRE, édifice commercial, 1977, porte over-head 12' x 14', salle de montre 30' x 19', atelier 30' x 40', entrepôt 30' x 40'. Il faut voir! Denise Gendreau 724-6130, 722-7695.



NAZARETH, 5 revenus, briques 4 côtés, 36' x 57', excellente construction, logement d'un 8^e libre à l'acheteur. Georges Gendreau 724-6130, 722-7695.



RIMOUSKI-EST, atelier de soudure avec équipement, très bien situé. Denise Gendreau 724-6130, 722-7695.



RUE DE L'ÉGLISE à Ste-Blandine, pour \$40,000.00, bungalow 42' x 26', 4 chambres, 1975, base de foyer, terrain 80' x 140'. Denise Gendreau 724-6130, 722-7695.



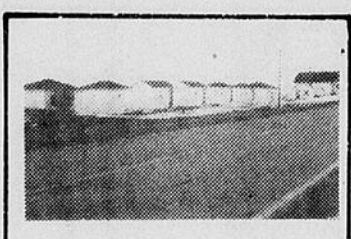
STE-ODILE, près des écoles, 2 logements de 5^e pièces, rénovation majeure récente, possibilité d'occupation d'un logement pour l'acheteur. Coût d'un loyer minime. Denise Gendreau 724-6130, 722-7695.



AUBAINE, revenus 6 x 1 1/2 pièces, excellente rentabilité, très bien située. Consultez Georges Gendreau 724-6130, 722-7695.



LOT A BOIS, près du Mont-Comi avec chalet très propre. Prix avantageux. Georges Gendreau 724-6130, 722-7695.



OCCASION MAGNIFIQUE, idéal pour un professeur, 8 unités de motels, clientèle établie. Consultez Georges Gendreau 724-6130, 722-7695.



MONT-COMI, 6 unités de motel, solaire fait pour une future salle à diner ou bar. Consultez Georges Gendreau 724-6130, 722-7695.



RIMOUSKI-EST, cottage 36' x 28', 2 logements de 4^e pièces, chauffage électrique, bonne rentabilité, garage 2 portes. Denise Gendreau 724-6130, 722-7695.



SITE ENCHANTEUR, près de la rivière Rimouski, chalet meublé, foyer extérieur, terrain boisé aménagé. Le tout pour \$7,000.00. HÂTEZ-VOUS. Georges Gendreau 724-6130, 722-7695.



SACRÉ-COEUR, joli bungalow avec abri d'auto, construction assez récente, 4 chambres, chauffage électrique, maison impeccable. Pour renseignements additionnels sur rendez-vous, Denise Gendreau 724-6130, 722-7695.



ROUTE PRINCIPALE, Trinité-des-Monts, prise de possession immédiate, 20 acres de terrain, cottage 22' x 25', rénové 1975, lac artificiel en construction. Georges Gendreau 724-6130, 722-7695.



CENTRE INDUSTRIEL, Rimouski. Entrepôt 40' x 100', porte over-head 14' x 14', possibilité de location. Georges Gendreau 724-6130, 722-7695.

BUREAUX:

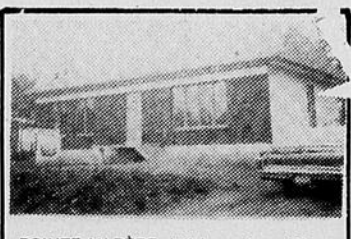
RIMOUSKI — SEPT-ÎLES — PORT-CARTIER QUÉBEC — STE-FOY — TROIS-RIVIÈRES — SHAWINIGAN — LA TUQUE



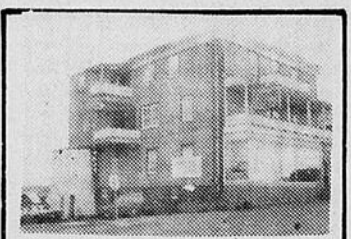
\$29,000.00, cottage à Ste-Blandine, près de tout, 28' x 28', 5 chambres, terrain aménagé de 6,720 p.c. Denise Gendreau 724-6130, 722-7695.



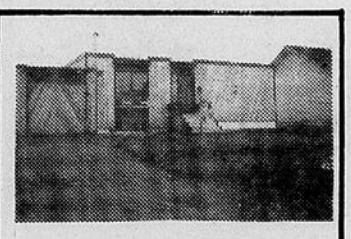
ST-DONAT, placement, commerce avec résidence, bon chiffre d'affaires. Georges Gendreau 724-6130, 722-7695.



POINTE-AU-PÈRE, joli bungalow 40' x 25', 2 chambres, chauffage électrique, intérieur repeint, terrain boisé de 6,750 p.c. Denise Gendreau 724-6130, 722-7695.



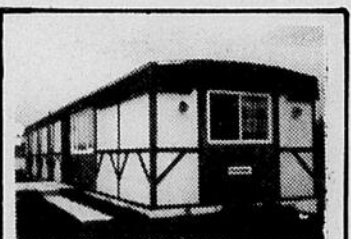
ST-FABIEN, 7e avenue, local commercial disponible à l'acheteur et 2 logements de 7^e pièces, chauffage, eau chaude. Georges Gendreau 724-6130, 722-7695.



STE-ODILE, rue des Hirondelles, style futuriste de 36' x 28', neuf, foyer, patio de 12' x 11', garage, prise de possession immédiate. Danielle Dancause 722-8652, 722-7695.



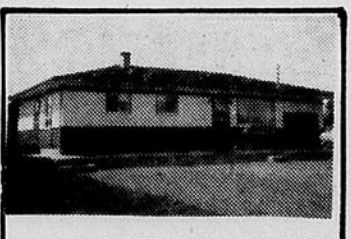
CENTRE-VILLE, maison à revenus, 4 logements dont 3 x 3^e pièces, occupation possible d'un 8^e pièces par l'acheteur, terrain 68' x 90', aménagé. Georges Gendreau 724-6130, 722-7695.



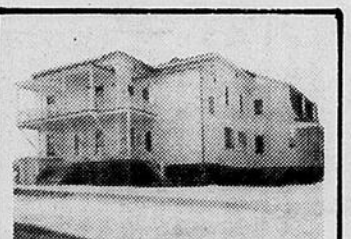
RIVIÈRE-HÂTÉE, maison mobile de 62' x 14', meublée, grand terrain aménagé, très propre et en bonne condition. Danielle Dancause 722-8652, 722-7695.



ST-ANACLET, édifice 31' x 59' et 15' x 32'16', peut servir pour garage pour mécanique générale ou tous autres services, construction 1977. Consultez Denise Gendreau 724-6130, 722-7695.



RIVIÈRE-HÂTÉE, bungalow 40' x 28', avec garage 12' x 26', 6^e pièces, terrain de 46,000 p.c. - garage 22' x 30' isolé, chauffé. Denise Gendreau 724-6130, 722-7695.



HÂTEZ-VOUS, Nazareth, près des écoles, logement de 6^e pièces, libre à l'acheteur, revenu, 4 logements. Très grand terrain, bon placement. Georges Gendreau 724-6130, 722-7695.



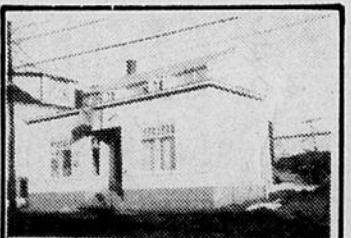
FERME ST-EUGÈNE, 25 milles de Rimouski, 120 arpents en culture, comprenant animaux, maison 8 pièces finie moderne. Jean-Marc Côté 723-3722, 722-7695.



PETIT LAC MACPÈS, chalet 24' x 28', meublé, foyer, électricité, eau chaude, bateau 16 pieds avec abri, moteur 90 forces, équipement ski nautique, cabanon 6' x 8', terrain 2,200 pieds carrés. Le tout pour \$14,500. Danielle Dancause 722-8652, 722-7695.



VUE MAGNIFIQUE, au Bic, rue Ste-Cécile, cottage, 6 chambres, chauffage eau chaude, foyer pierre, terrain 1 1/2 arp. x 1 1/2 arp. Georges Gendreau 724-6130, 722-7695.



CENTRE-VILLE, cottage 5 1/2 pièces, revenu d'un 3^e pièces, hangar 12' x 16'. Georges Gendreau 724-6130, 722-7695.



1ère RUE, RIMOUSKI-EST, bungalow 40' x 25', 3 chambres, 1975, sous-sol à demi-terminé, foyer Franklin, terrain aménagé, belle valeur pour un prix raisonnable. Il faut le visiter. Denise Gendreau 724-6130, 722-7695.

Inter-Cité...

**CONSULTEZ
"UN COURTIER QUI VEND"**

722-7695