

SECTION ROTOGRAVURE

# LA PRESSE

MONTRÉAL, SAMEDI LE 11 NOVEMBRE 1961

du nouveau: la sculpture sur émail  
les trams: les touristes en sont privés  
giuliano: le bandit romanesque  
la conquête de l'espace: but commun  
le prêt d'honneur est-il immortel?  
au fil de la semaine et propos d'ève



La sculpture en émail: création de Claude Bérubé, jeune artiste montréalais. (Voir page 2)

photo: Paul-Henri Talbot

*Révolution dans l'émaillerie*

## CLAUDE BÉRUBÉ INVENTE LA SCULPTURE SUR ÉMAIL



par Bernard MORRIER

**O**RIGINALITÉ, innovation, inédit . . . Ces trois mots caractérisent bien l'œuvre de l'émailleur montréalais Claude Bérubé, à qui nous avons rendu visite dernièrement dans son atelier de la rue St-Denis.

Claude Bérubé est d'abord et avant tout un artiste consciencieux qui fuit constamment la facilité et cherche à sortir des sentiers battus. Récemment, il trouvait une formule tout à fait nouvelle dans son art en créant la sculpture sur émail, sujet sur lequel nous reviendrons un peu plus loin dans ce reportage.

### Ses débuts

**E**NCORE tout jeune, Bérubé s'intéresse depuis une dizaine d'années déjà aux arts plastiques. Durant quatre ans, il a fréquenté l'école des Beaux-Arts de Québec, où il s'est classé premier pour ses émaux. Il a de plus fait des études spécialisées en céramique. Ayant inauguré une galerie d'art à Québec, connue sous le nom de "La Lanterne", Clobé (c'est ainsi qu'il signe ses œuvres) est à son compte depuis cinq ans. À "La Lanterne", le fin gourmet, en plus de délecter ses mets préférés, pouvait admirer tout à son aise les expositions mensuelles de divers peintres, céramistes, aquarellistes, émailleurs et autres artistes. Malheureusement, l'établissement ne faisant pas ses frais, Bérubé dut le fermer et décida de venir s'installer définitivement à Montréal. C'est là, dans son atelier de la rue St-Denis, qu'il prépare avec minutie ses expositions annuelles.

### L'art avant tout

**P**RENANT plaisir à se poser des obstacles, c'est-à-dire des complications dans la création de ses œuvres, Claude Bérubé a autant plus de mérite qu'il pourrait facilement s'en dispenser puisqu'il gagne honorablement sa vie en fabriquant des boutons de manchettes, des agrafes, des cendriers, des chandeliers, des assiettes murales et quantité d'autres décorations, qui s'enlèvent rapidement des comptoirs des grands magasins. L'artiste précise que les revenus quoique assez modestes sont cependant très réguliers. "C'est ce qui me permet de vivre", dit-il.

*suite à la page 4*

# NATURELLE...<sup>ooo</sup>

oui, la saveur naturelle du maïs frais ...

## LE MAÏS EN CRÈME

Exactement comme vous l'aimez!

... grâce à une nouvelle méthode de cuisson, la cuisson Libby "à fours rotatifs". Cette méthode assure une cuisson uniforme à chaque grain, tout comme si vous agitez les grains dans une casserole. Vous aimerez le Maïs en crème Libby—présenté sous une étiquette dorée.

NOUS VOUS FAISONS LA PROPOSITION SUIVANTE :

Faites le test suivant: achetez une boîte de Maïs en crème Libby et comparez son goût à celui de tout autre maïs en crème. Si ce test ne vous convainc pas que le Maïs en crème Libby possède un goût plus frais et plus naturel que les autres, retournez-nous l'étiquette et nous vous rembourserons ce qu'il vous a coûté.

Vous APPRÉCIEREZ *Libby*  
pour sa QUALITÉ extra

LIBBY, McNEILL & LIBBY OF CANADA LTD., CHATHAM, ONTARIO

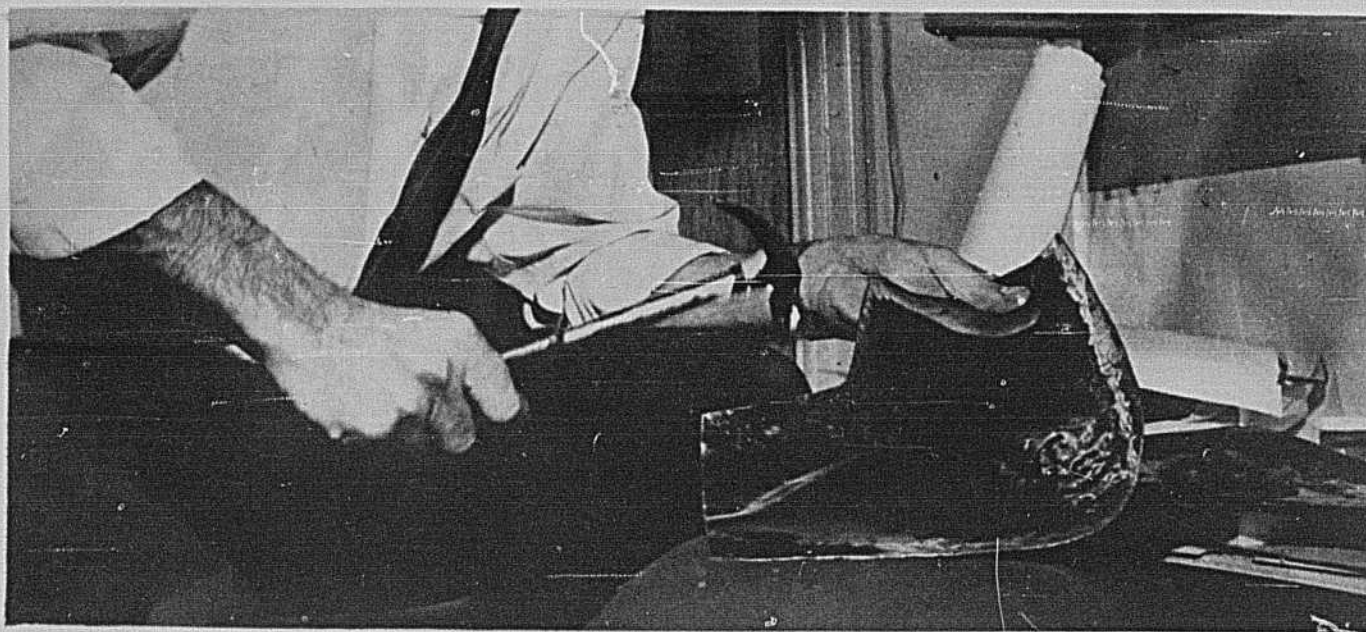


C-2-61

Après avoir fait son croquis, l'émailleur Claude Bérubé découpe le cuivre sur lequel il fera ses émaux.



Après le découpage, c'est l'opération du martelage qui donnera la forme voulue à l'oeuvre.



*suite de la page 2*

Bérubé nous a confié qu'en créant des œuvres originales, il ne pouvait évidemment pas travailler à la confection des bijoux. "Une pièce inédite, explique-t-il, exige beaucoup de temps et il est normal qu'une fois complétée, j'y demande un prix assez élevé. Et il n'est pas dit que la vente est assurée sur-le-champ". Malgré tout, l'artiste perd de l'argent si l'on considère qu'il doit momentanément sacrifier plusieurs commandes qui lui rapportent beaucoup moins à la fois, mais qui lui assurent, comme nous l'écrivions plus haut, des revenus stables.

Claude Bérubé tient toutefois à s'élever vigoureusement contre certains émailleurs ou céramistes amateurs qui osent vendre au public des œuvres baroques à des prix exorbitants. Car pour lui, il y a deux catégories d'émailleurs: les professionnels et les amateurs. "Ces derniers, affirme-t-il, fixent des prix, souvent trop élevés, d'après les effets obtenus qui sont presque toujours question de hasard. Au contraire, les professionnels ne se basent aucunement sur les effets, mais sur le travail, tel que le dessin, l'originalité, la composition et la précision, pour demander un prix." C'est d'ailleurs pour combattre ces "chevaliers d'industrie", comme il appelle certains amateurs, que Bérubé cédera souvent à un prix inférieur à sa valeur réelle une création afin de sauver la réputation de son art. Voilà de la conscience professionnelle. "Le sacrifice en vaut la peine. C'est un genre de prostitution dans lequel il est si facile de sombrer, surtout pour celui qui voudrait s'assurer sans effort des revenus élevés. Mais, je m'en garde bien par respect pour mon art."

#### **Du nouveau: la sculpture sur émail**

**BÉRUBÉ** tient surtout à mettre de côté ses problèmes pécuniaires pour nous entretenir exclusivement de l'émaillerie qu'il aime par dessus tout.

Selon l'artiste, trop de gens ne voient dans l'art de l'émailleur que le profit immédiat. Trop d'élèves — les femmes, paraît-il, y sont plus exposées — se laissent frapper par le "joli" plutôt que par le "beau" ou le "grand". Bérubé déclare que plusieurs refuseront de s'attaquer aux émaux français, plus durs à traiter mais qui donnent presque toujours de meilleurs résultats que les émaux américains qui font d'ailleurs camelote. Ils préféreront le transparent à l'opaque sans savoir parfaitement se servir des dégradés que permet le style français.

Il y a quelques semaines encore, le procédé de travail de Bérubé se bornait au superposé, au bilatéralisme, au semi-cuit et au cloisonné. Mais voici qu'il a trouvé une formule nouvelle, qui n'a jamais été exploi-

*suite à la page 10*

c'est tous  
les jours fête...



quand vous servez ce  
**Nouveau Café *dégustation* Chase & Sanborn!**

Voici un café qui vous fait retrouver *le temps de vivre*... un café instantané d'une essence si robuste et si délectable que l'on *s'attarde* à le savourer, tout entier au plaisir de la dégustation.

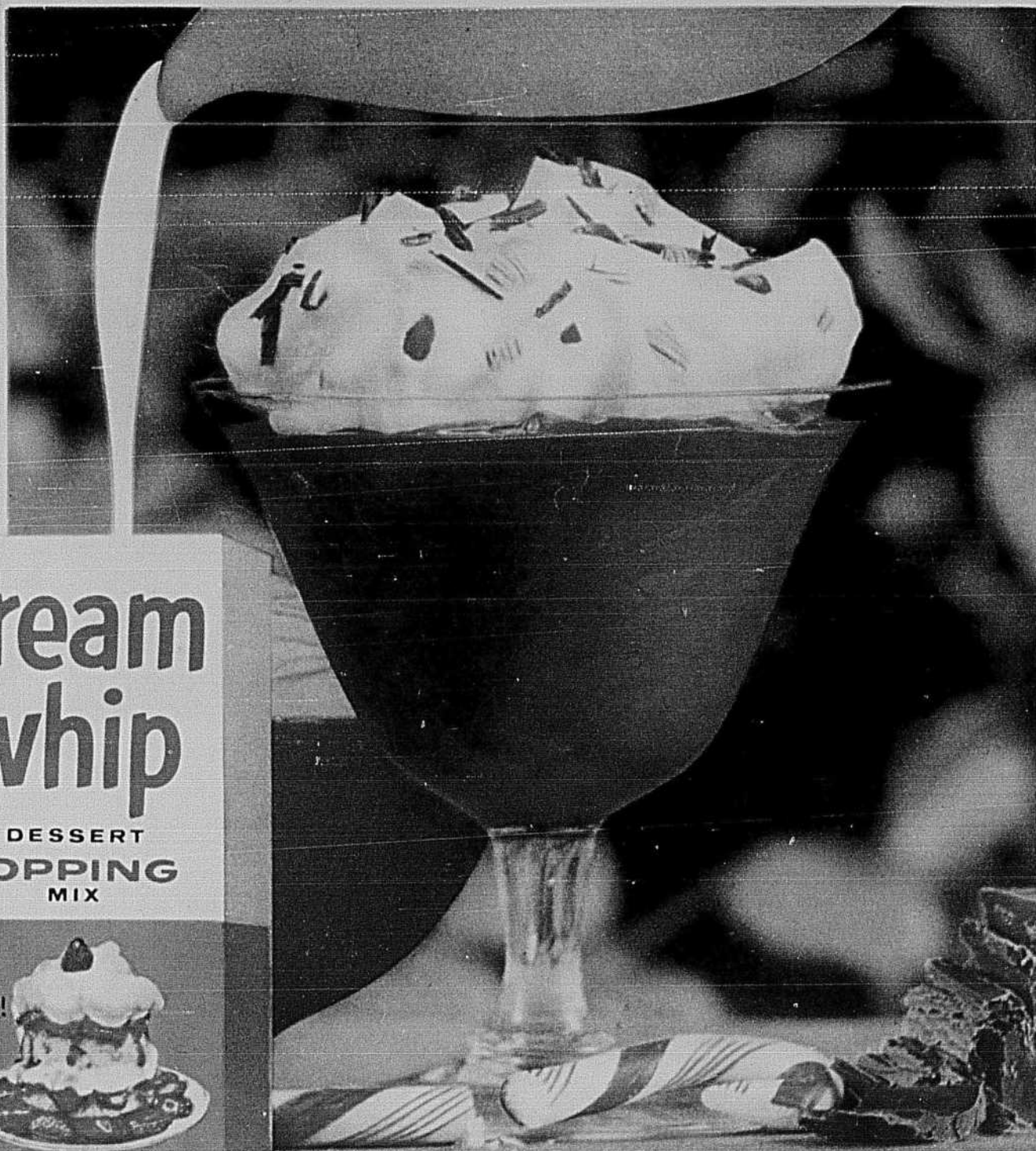


CAFÉ NOIR OU CAFÉ CRÈME, le nouveau Chase & Sanborn donne toujours sa plénitude de saveur et d'arôme; il satisfait tous les goûts. N'attendez pas un jour de plus pour vous en régaler. Chez votre épicière, recherchez le nouveau Chase & Sanborn Instantané, dans le bocal à cercle d'or.



*Vite préparé... longuement savouré!*

DES  
GARNITURES  
ÉPAISSES  
ET VELOUTÉES  
faites de  
LAIT et de ...



vous suggèrent de délicieux desserts.

**Délice à la menthe.** Suivre le mode de préparation sur le paquet de Dream Whip, mais en remplaçant la vanille par  $\frac{3}{4}$  c. à thé d'essence de menthe poivrée, et en mélangeant au tout 2 c. à table de sucre avant de fouetter. Servir sur du pouding Jell-O au chocolat. Garnir de bonbon à la menthe et/ou de chocolat râpé.

Essayez ces  
trois  
nouvelles façons  
d'apprêter  
Dream Whip,  
la garniture  
aux mille usages!

s'adaptant parfaitement à la saveur de vos desserts!

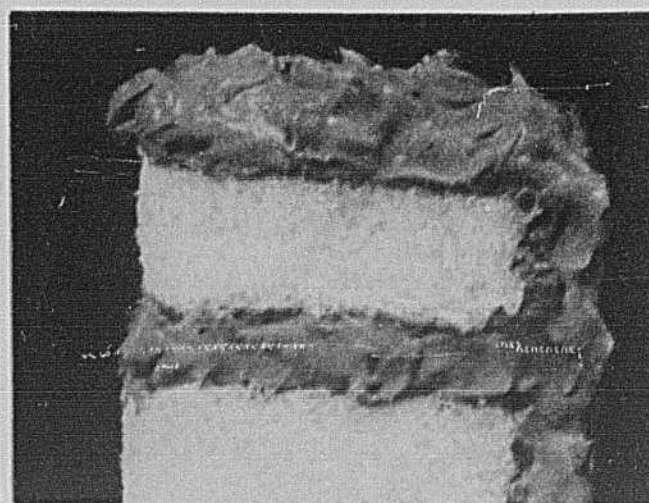
UN PRODUIT DES FABRICANTS  
**JELL-O**

Jell-O est une marque de commerce au Canada de General Foods, Limited

DW 62-3



**Fondant à l'orange.** Suivre le mode de préparation sur le paquet de Dream Whip, mais remplacer  $\frac{1}{2}$  tasse de lait par  $\frac{1}{4}$  tasse de jus d'orange et  $\frac{1}{4}$  tasse de lait. Incorporer 2 c. à table de zeste d'orange râpé. Servir sur du Jell-O à l'orange. Délicieux, car Dream Whip reste frais et parfaitement mélangé. S'il en reste, vous pouvez l'employer pour garnir le dessert du lendemain.



**Fantaisie au moka.** Suivre le mode de préparation sur le paquet de Dream Whip, puis incorporer 2 c. à table de sucre, 2 c. à table de cacao et 1 c. à thé de café instantané Maxwell House avant de fouetter. Utiliser comme glaçage sur un gâteau blanc. Vous pouvez servir Dream Whip en généreuses portions: il ne contient que 17 calories par cuillerée à table et ne coûte que quelques sous.

# AU FIL DE LA SEMAINE

avec Pierre BOURGAULT

## “Allez messieurs, tâchez de revenir”

Apollinaire

**E**N exergue, la fin d'un poème de Guillaume Apollinaire. Poème de guerre, poème de mort. Et Apollinaire s'y connaissait: il est mort des suites de blessures reçues au champ de bataille, le 11 novembre 1918, jour de l'armistice. Et les messieurs dont il parle ne sont pas revenus.

**T**OUS les ans depuis cette date on met un coquelicot à sa boutonnière, et on porte des fleurs au pied des monuments, qui, au lieu d'illustrer l'horreur de la guerre ou l'espoir de la paix, le plus souvent ne nous présentent qu'une image glorieuse et pleine de grandeur de la monstruosité.

Cela est mauvais. Cela est néfaste.

Il faut abolir ces manifestations, qui, par leur subtile propagande, entretiennent dans notre esprit l'image de l'acceptation de la guerre comme une chose normale.

**Q**UOI qu'on en dise, et n'en déplaise à quelques militaristes en mal de bougeotte, la guerre n'est pas une situation normale. Et il est odieux d'entretenir ce mythe en l'entourant de manifestations qui rabaissent au niveau de spectacle grotesque l'émotion d'une mère qui a perdu son fils ou d'un vétéran qui s'est fait arracher les deux jambes par un obus.

Il faut combattre cette exploitation commerciale et intéressée de la grandeur du sacrifice. On peut bien verser une larme fragile sur la tombe du soldat inconnu, et faire en son esprit l'éloge du courage et du massacre pour la liberté, le soldat n'en est pas moins mort, bêtement, sans raison.

Ce qu'il faut, ça n'est pas discourir sur la grandeur du sacrifice, mais plutôt faire comprendre l'absurdité et l'inutilité d'un tel sacrifice. Seule la nécessité peut justifier le sacrifice, et non pas les intérêts plus ou moins avoués de quelques grands tirailleurs professionnels.

**C**ES grandes fêtes aux morts me déplaisent souverainement. Ces monuments aux morts me répugnent.

Il faut dresser des monuments aux vivants!

Les VIVANTS!

Si petits et si mesquins qu'ils soient, les vivants ont sur les morts, si grands qu'ils aient été, une supériorité incontestable. Ils ont la vie: ils ont la supériorité de pouvoir encore faire quelque chose.

Les monuments aux vivants ne doivent pas être faits de pierre inerte et sans signification; ils doivent être de chair et d'esprit. Ils doivent être, non pas une vague représentation d'un vague carnage lointain, mais des instruments de vie, de civilisation.

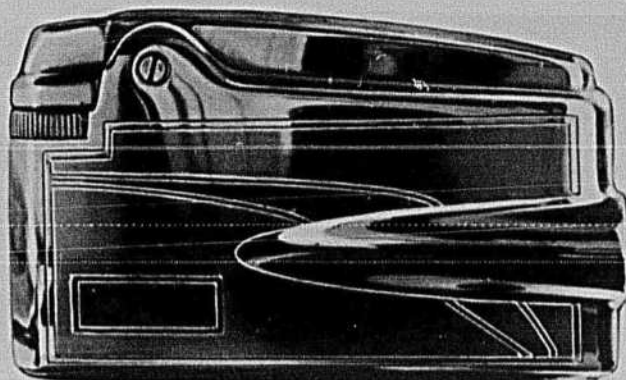
Il faut respecter les morts, mais il faut travailler pour les vivants. Et au lieu de fusils, qu'on nous donne plutôt les moyens de nous épanouir, de vivre plus noblement, et dans la paix.

Qu'on laisse le coquelicot dans son champ et toute autre fleur dans son jardin. Qu'ils vivent, eux aussi, pour notre émerveillement, au lieu de décorer la tombe de nos erreurs.

**J**E rêve du jour où on n'achètera plus la liberté au prix de la mort de tous les esclaves, mais où on l'exigera au nom de la vie des hommes dont elle se nourrit.

Dressons donc enfin un monument aux vivants! Et effaçons à tout jamais de notre esprit et de nos places publiques la représentation morbide des sacrifices inutiles.

Ah qu'enfin vive la vie! Et, mon Dieu, tant pis pour les militaires!



### PREMIER

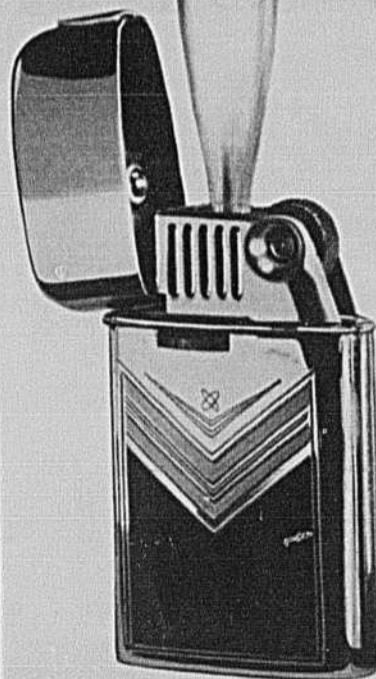
Allie le style ultra-moderne au rendement de l'ère des fusées, fini Brillant, Satiné, Cuir ou Email... réglage de la flamme du bout du doigt. Prix de détail suggéré, à partir de \$14.95

Les briquets au butane Varaflame

# RONSON

permettent de varier la hauteur de flamme

Les briquets Ronson de réputation mondiale vous offrent maintenant un cadran exclusif qui vous donne exactement la flamme que vous désirez—petite, moyenne, grande! Un seul remplissage, fait en quelques secondes avec du gaz Butane Ronson, brûlant proprement et sans odeur, assure des mois de fonctionnement digne de confiance!

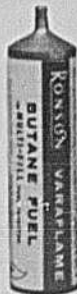
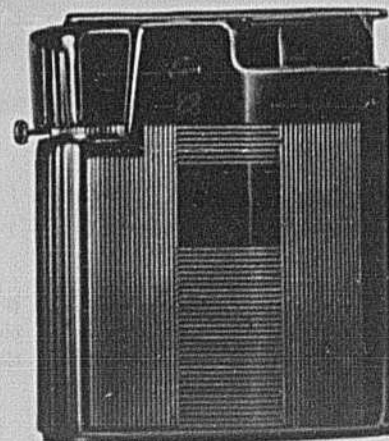


### VARAFLAME WINDLITE

Robuste, à l'épreuve du vent... fini Brillant comme un miroir, Satiné ou Email, ou choix... tous avec réglage du bout du doigt. Prix de détail suggéré, A PARTIR DE \$9.95 (Varaflame au plus bas prix)

### VARAFLAME LITEGUARD

Le seul briquet-tempête automatique au butane... fini Ton Or, Ton Argent, Cuir ou Email. Réglage de la flamme du bout du doigt. Prix de détail suggéré, A PARTIR DE \$14.95



### BUTRON

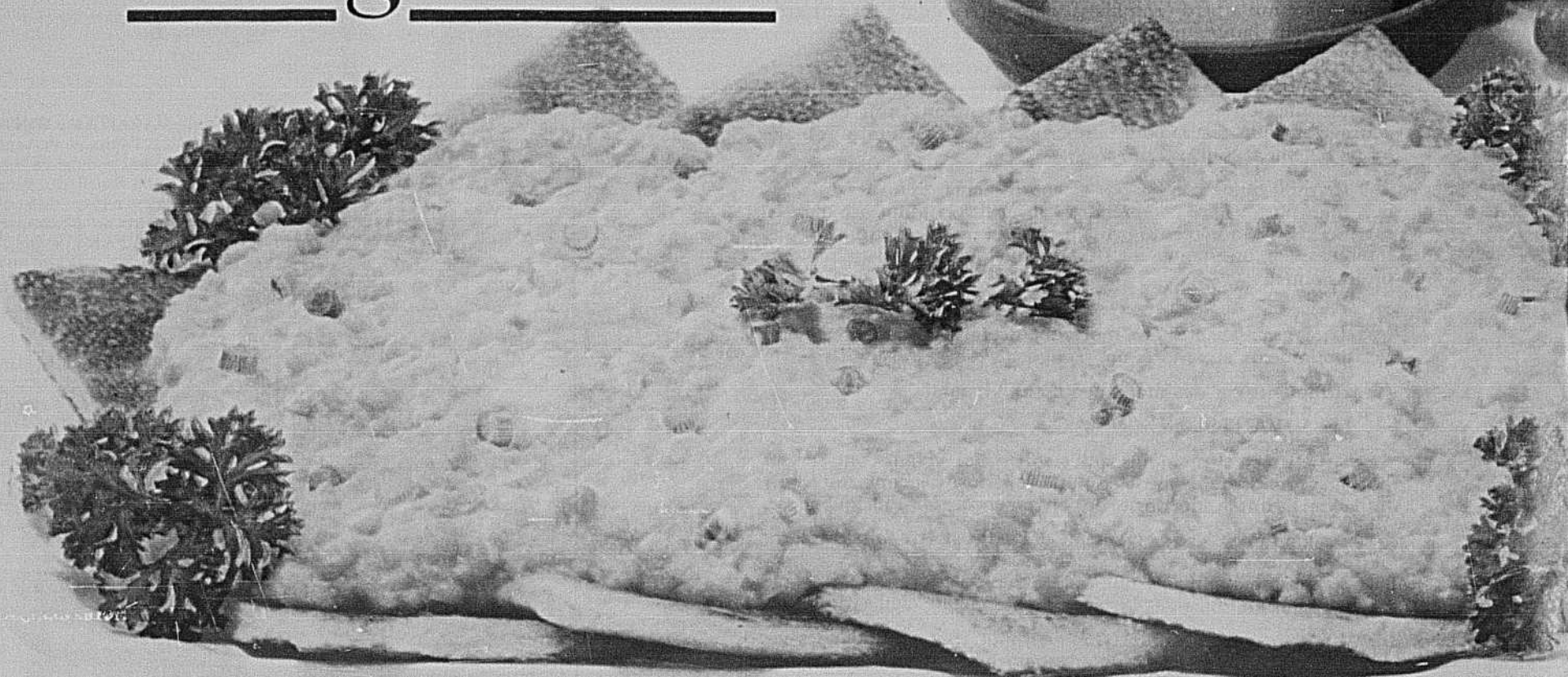
Tous les briquets Varaflame Ronson se remplissent en un clin d'oeil avec une injection rapide du tube AUTO-OBTURANT Ronson à remplissages multiples. Prix de détail suggéré 75¢

**RONSON**  
NORME INTERNATIONALE D'EXCELLENCE

Ronson Products of Canada Ltd., 66 Ronson Drive, Rexdale (Toronto)

avec **Aylmer**

Vous pouvez composer une variété de nouveaux et délicieux plats de légumes!



**POUR UN PETIT REPAS...** Cette recette à base de blé d'Inde en crème Aylmer est vraiment succulente... Crémeuse, appétissante, elle a la fraîche saveur du blé d'Inde en épis!

**BLÉ D'INDE AYLMER BROUILLÉ**

1 boîte de 15 oz. de blé d'Inde en crème fantaisie Aylmer  
3 oeufs battus • 3 oignons verts en tranches  
¼ cuil. à thé de sel • ½ cuil. à thé de poudre de carry  
¼ cuil. à thé d'Ac'cent • ¼ cuil. à thé de poivre blanc  
1½ cuil. à table de beurre

Mélanger le blé d'Inde, les oeufs, les oignons et l'assaisonnement. Faire chauffer le beurre dans une poêle à frire épaisse. Y verser le mélange de blé d'Inde et cuire doucement comme pour faire des oeufs brouillés (environ 10 minutes). Lorsque le tout est pris mais non ferme, servir dans un plat chaud et décorer de cresson. 4 portions.

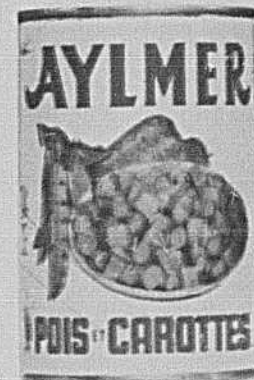


**UN PLAT RICHE...** Pour donner à ce plat une saveur plus fine, faites-le avec les pois de fantaisie Aylmer... les pois les plus tendres, en grosscurs assorties.

**POIS AYLMER AUX PACANES**

1 boîte de 15 oz. de pois de fantaisie Aylmer  
2 cuil. à table de beurre  
1 cuil. à table de vinaigrette  
½ tasse de pacanes en tranches

Égoutter les pois. Faire chauffer ensemble le beurre et la vinaigrette jusqu'à ébullition. Ajouter les pacanes et faire sauter légèrement pendant 2 minutes. Ajouter les pois et bien les remuer. Couvrir et faire chauffer à nouveau 5 minutes. Servir chaud en garnissant le plat avec quelques pacanes entières. 4 portions.



**OR ET VERT...** Le secret de ce plat savoureux? Les pois et carottes Aylmer... un mélange coloré de petits pois sucrés et de belles carottes coupées en dés.

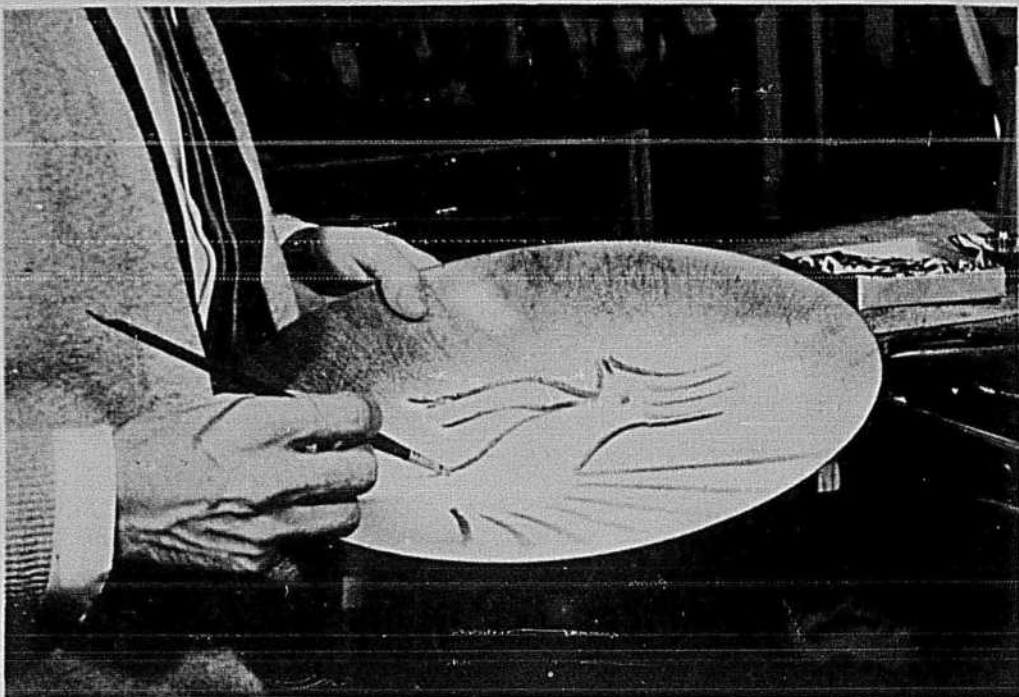
**UNE MERVEILLEUSE SALADE AYLMER EN GELÉE**

1 boîte de 15 oz. de pois et carottes Aylmer  
1 paquet de 3 oz. de gelée de citron en poudre  
1½ tasse d'eau bouillante • 3 cuil. à table de vinaigre  
½ cuil. à thé de sel • ½ tasse de céleri coupé en dés  
½ tasse de piment vert coupé en dés

Égoutter les pois et carottes. Faire dissoudre la gelée en poudre dans l'eau bouillante. Ajouter le vinaigre et le sel et faire refroidir jusqu'à consistance de blanc d'oeuf cru. Y incorporer les légumes et verser dans un moule de 1½ pinte. Quand le tout est ferme, démouler et poser sur de la salade verte. Servir avec de la mayonnaise.

**LES LÉGUMES  
AYLMER**

C'est dans une couche de verre pulvérisé que l'émailleur Claude Bérubé, après la cuisson de l'émail de fond, commencera le dessin de son premier motif.



suite de la page 4

tée, si elle n'est pas inconnue: la sculpture sur émail. Comme le témoignent les photos jointes au présent reportage, le lecteur pourra se rendre compte qu'il s'agit véritablement de sculpture au sens propre du mot. L'artiste explique sa découverte par l'effet du relief de la forme, de la grandeur. Cette trouvaille se distingue du bilatéralisme, en ce sens que lorsqu'on regarde l'objet sur un côté, c'est la complémentation de l'autre face que l'on obtient. Comme exemple, prenons le sujet "La mère et l'enfant". Voici de face les figures et un côté du corps. En tournant le sujet de l'autre côté, c'est le derrière des têtes et l'autre partie du corps qui apparaissent. Toutefois, afin de donner plus de beauté à sa sculpture, Bérubé y varie les couleurs d'un côté à l'autre. Il a donc rompu avec la tradition voulant qu'un motif de ce genre ne laisse apparaître ses émaux que d'un seul côté.

Le jeune artiste montréalais a aussi innové en s'intéressant largement au tableau à l'émail cuit au lieu du traditionnel tableau à l'huile. Le travail dans ce cas a ceci de particulier qu'il faut le diviser, car il est pratiquement impossible de produire d'un coup une matière complète parfaitement plane et dont la base de métal ne subirait pas quelques variations au cours de la cuisson.

Il définit d'autre part le procédé superposé comme suit. Il s'agit d'une plaque de cuivre émaillée sur laquelle sont placées d'autres couches d'émaux, composées individuellement. C'est la mise au four qui reliera, qui soudera le tout.

Par ailleurs, le semi-cuit consiste à donner du relief à une pièce, une matière à l'émail et à cuire finalement quelques couleurs à un degré différent. Ainsi, le résultat complet donne un fini mat et rugueux qui contraste avec le lisse et l'éclat de l'émail premier.

Une autre méthode, appelée le cloisonné, est une séparation des couleurs par une cloison de cuivre. Il faut une cuisson pour chaque couleur ajoutée. L'émailleur s'impose dans ce travail une délimitation très précise des contours du sujet qu'il fabrique.



Une couleur étant appliquée et le motif complété, la plaque de cuivre est déposée dans un four chauffé à plus de 1500 degrés pour y faire fondre la couleur. Cette opération est répétée pour la pose de chacune des couleurs.

suite à la page 15



CIGARETTES  
**"EXPORT"**  
 BOUT UNI OU FILTRE

*Le*

cognac

au

bouquet

majestueux



131-1 GASTON DE LAGRANGE V.S.O.P.

Le Cognac Gaston de Lagrange est une merveille nouvellement arrivée de France. La plus grande maison d'importation de marques réputées a l'honneur de vous le présenter.

OFFICE GÉNÉRAL DES GRANDES MARQUES, LTÉE • MONTRÉAL

# Une lutte de titans dans une ligue mieux équilibrée

"Vous ne pouvez différencier les joueurs sans un programme". Voilà une phrase que l'on entend répéter à chaque début de saison dans tous les sports. La Ligue Nationale de Football aux Etats-Unis ne fait pas exception à cette règle.

Les échanges n'ont jamais été aussi nombreux que cette année dans ce circuit qui existe depuis 1920. De grandes vedettes ont changé d'équipe et il est parfois assez difficile de se reconnaître.

Les transactions effectuées, les nombreuses recrues embauchées et l'addition d'un quatorzième club ne peuvent que compliquer la situation. Pour ces raisons les connaisseurs se sont perdus en toutes sortes de conjectures quand est arrivé le moment de faire leurs prédictions pour la saison 1961.

La Ligue Nationale n'a jamais été aussi bien équilibrée, et d'un dimanche à l'autre il est difficile de prédire à coup sûr une victoire de tel ou tel club. Dans l'espoir de guider les amateurs qui suivent les activités de cette importante ligue, nous allons tenter de résumer les atouts et les faiblesses des quatorze équipes qui forment les deux divisions.

A tout seigneur, tout honneur ! Commençons donc par les Eagles de Philadelphie, gagnants de la joute de championnat l'an dernier. Philadelphie joue dans la division Est.

Les Eagles ont perdu les précieux services de leur as au quart-arrière Norm Van Brocklin, qui est maintenant l'instructeur des Vikings du Minnesota. Sonny Jurgensen le remplace et pourrait en étonner plusieurs. C'est un athlète débordant de confiance. La ligne à l'attaque et à la défense est très puissante. Les Eagles peuvent avec efficacité favoriser une attaque au sol. Et on retrouve Tommy McDonald, un as comme receveur et un coureur très rapide.

Les Browns de Cleveland ont l'habitude de gagner des championnats. Jim Brown et Bobby Mitchell assurent une attaque terrestre formidable. La ligne défensive est bonne tout comme celle à l'attaque. La défense contre la passe pourrait être améliorée. C'est tout de même le meilleur club de l'instructeur Paul Brown depuis les beaux jours d'Otto Graham.

Les Cardinals de St-Louis avaient tout d'un club champion l'an dernier si ce n'est d'un quart-arrière de classe comme passeur. Ils ont déniché en Sam Etcheverry ce quart qui fera sensation si son mal mystérieux à l'épaule droite disparaît complètement.

Les Giants de New-York vieillissent. Le club fait encore sensation sur la défensive mais la ligne à l'attaque présente des points faibles. Et Chuck Conerly a 40 ans.

Les autres clubs, les Redskins de Washington, les Cowboys de Dallas et les Steelers de Pittsburgh ne peuvent être considérés sérieusement dans la course au championnat.

Dans la division Ouest, le club

possédant la meilleure défense, le Detroit, pourrait tout balayer. Les Packers de Green-Bay, champions de 1960 dans cette division, n'ont pas fait voir cependant qu'ils faibliront cette année. Jim Taylor, Paul Hornung et l'excel-

lent instructeur Vic Lombardi pourraient faire toute la différence encore une fois.

Les Lions de Detroit n'ont aucun point faible si ce n'est d'une attaque aérienne, avec Earl Morrall au quart, encore incertaine.

Les Forty-Niners de San-Francisco avec une formation dite "shot-gun" à l'attaque sont chauds et froids. Les Colts de Baltimore n'ont pas remplacé le gros Daddy Lipscomb, et John Unitas ne passe plus avec autant

de succès, parce qu'il est moins bien protégé.

Les autres clubs, les Rams de Los-Angeles, les Bears de Chicago et les Vikings du Minnesota, tireront de l'arrière à la fin de cette saison.

**VIVE L'ACTION!**

**VIVE LA RED CAP!**

**VIVE LA COMPAGNIE!**


**Tout en savourant une bonne Red Cap, suivez, à la télévision, les joutes de la LIGUE NATIONALE DE FOOTBALL des E.U. À "L'UNIVERS DES SPORTS"**

**présenté le dimanche après-midi par**

**CARLING**

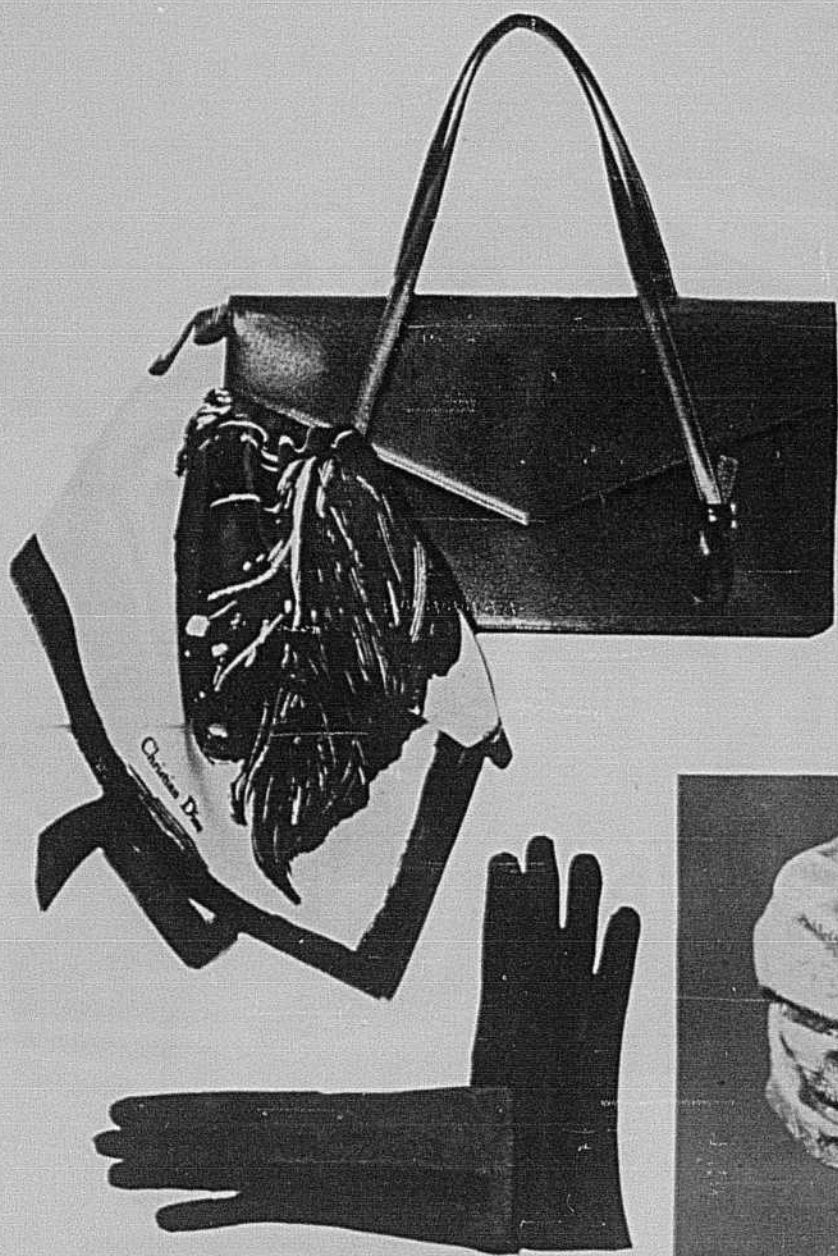
au réseau français de Radio-Canada

**RED CAP**  
*Ale*

 *Voyez Sam Etcheverry avec les Cardinals de St-Louis*

**LA BRASSERIE CARLING RED CAP**

L'accessoire  
est plus  
qu'un détail



UN SAC À MAIN qui ferme comme un portefeuille, on n'a pas encore trouvé mieux pour nous donner un sac "de sécurité". Celui-ci est de Dior comme le foulard, comme les gants avec fantaisie à l'annulaire.



LA FOURRURE est plus qu'un accessoire, elle est une nécessité cette saison si l'on veut être à la page. De Paris, Christian Dior propose ce tailleur doublé de léopard, pelleterie dont les mouchetures enrichissent la toque en feutre.



VOICI UN BONNET DE LAMÉ blanc fileté d'or qui résout le problème de l'élégante s'en allant au cocktail. Elle n'aura pas à craindre les intempéries qui décoiffent puisque tous les cheveux rentrent sous le bonnet jeune, coquet, luxueux. Une création de PATOU.



ROGER VIVIER, le bottier qui dessine les modèles de Dior à Paris en tient pour le bout carré comme on peut s'en rendre compte ici, mais il n'oublie pas la fine pointe du soulier que bien des élégantes préfèrent. Pour vous changer de l'un, vous n'avez qu'à porter l'autre, selon votre horaire social.

avec  
Marie  
BOURBONNAIS

## PRO- POS d'ève

### Quand le coeur balance...

**D**EPUIS longtemps, j'avais envie d'un sac à main en tapisserie. Je pars donc, un midi, bien décidée à me procurer... un sac à main en tapisserie. Au magasin, le choix était varié; heureusement que la nécessité me dictait sa limite. Il ne s'agissait pas de brun mais d'un noir de base. Des yeux, dans la vitrine, je fis une sélection; certaines couleurs m'attiraient, c'était le pôle d'attraction qui jouait. Une seconde plus tard, il y avait trois sacs sur le comptoir. Le petit point de l'un était si ravissant, si délicat, il faisait tellement grand siècle avec son médaillon de roses finement rebrodées sur fond noir qu'il n'y avait pas à hésiter:

**M**AIS il faut se méfier du coup de foudre si l'on veut s'épargner des regrets. Assagie par l'expérience, je pensai au fermoir, à la doublure, à l'ouverture, à la fermeture, au prix. Car, voyez-vous, le fermoir doit pouvoir résister à toute pression étrangère si vous voyagez, mais il ne doit pas résister à la vôtre si vous êtes pressée. Il faut que l'embouchure soit béante pour vous permettre de tomber tout de suite sur le crayon ou le rouge à lèvres qui se cachent toujours au fond sous les papiers de conséquence, le carnet de notes et tout le bazar. Donc, le sac sur lequel j'avais jeté mon dévolu, ouvrait mal, il me résistait. Je ne l'ai pas assassiné, je suis passée à l'autre. Entièrement en tapisserie, il faisait peut-être moins distingué, mais cela se pardonnait facilement puisqu'il était en gaieté, clair, chantant dans ses tons de rose, de gris, de vert et de noir. Toutefois il avait le corps mou. "Bah, le carnet de notes et les papiers lui donneront du corps," me dis-je. Mais voilà, le fermoir ouvrait presque de lui-même. S'en aller sur la rue avec un sac ouvert? Non, pas prudent. L'élimination se faisait d'elle-même. Je passai au troisième, cossu dans son gros point de laine sentant le fait main, le travail de l'artisan. Quelle majesté vraiment dans les roses si bien travaillées, et puis la doublure était en cuir véritable. Un autre mais: la monture était compliquée avec fermeture de sécurité aux deux bouts, et au centre, il était harnaché, aussi lourd qu'une petite valise. Je tournais en rond. Pour reposer mes yeux de ces gros et petits points noirs et roses, je regardai alentour.

**U**NE dame d'un chic à faire envie se dirigeait vers moi avec deux beaux sacs noirs en main. "Aidez-moi à choisir", me dit-elle d'un air suppliant. Les décisions rapides, ça me connaît (?). . . Du premier coup d'oeil j'avais eu de nouveau le choc en retour: l'alligator n'était pas mal, mais le dessin allant en s'atténuant donnait l'impression d'une véritable grille, ça n'allait pas. Le crocodile au contraire faisait très distingué

"**L**EQUEL préférez-vous?" demandai-je prudente. "À vrai dire, je ne sais pas. Celui-ci ressemble à mon sac brun." — "Vous ne regretterez sûrement pas d'avoir acheté celui-là," dis-je en balançant le crocodile comme une vendeuse qui fait l'article. "Regardez cette tenue, cette belle simplicité: le chic est toujours simple, et voyez comme le sac fait grand effet." — "Bon", dit la cliente décidée, "je pense moi aussi qu'il est mieux que l'autre." Avant de le lui rendre, je risquai un oeil sur l'étiquette. En une seconde je venais d'acheter pour une autre un sac de \$135. Le commis me regarda avec un sourire qui me pardonnait de sortir. . . en laissant sur le comptoir mes trois sacs à main de \$10, \$20 et \$30. Voilà ce que c'est que d'avoir les décisions rapides quand le coeur balance entre deux ou trois sacs à main. Au fait, j'ignore quel sac a été enlevé par la dame en noir.



## Est-ce contagieux, la Fripose?

"**O**n le dirait! Ma nouvelle blouse, pourtant d'entretien facile, a rétréci au lavage; bien pire: une fois sèche, elle était toute froissée! C'est sûrement un cas aigu de fripose, compliqué de rétrécite. Mais comment donc se défendre contre ces deux fléaux?"

C'est facile: cherchez l'étiquette 'Sanforized-Plus'. Avant même de conclure votre achat, elle vous permet de différencier les vrais vêtements d'entretien facile des faux. Mais oui, l'étiquette 'Sanforized-Plus' accompagne seulement les vêtements qui sèchent sans se froisser, qui résistent aux

faux plis et qui ne rétrécissent pas au point d'être hors d'usage. Pour les vêtements d'entretien facile, l'étiquette 'Sanforized-Plus' signifie donc: repassage minimum, rétrécissement minimum.

Tout comme l'étiquette 'Sanforized' vous protège contre les cotonnades qui rétrécissent, ainsi l'étiquette 'Sanforized-Plus' vous protège contre la fripose et la rétrécite des vêtements d'entretien facile.

**SANFORIZED plus.**

MARQUE DE COMMERCE



Les chocolats Dairy Box  par Rowntrees



Claude Bérubé exhibe fièrement quelques-unes de ses dernières créations, toutes réalisées à son atelier de la rue St-Denis.

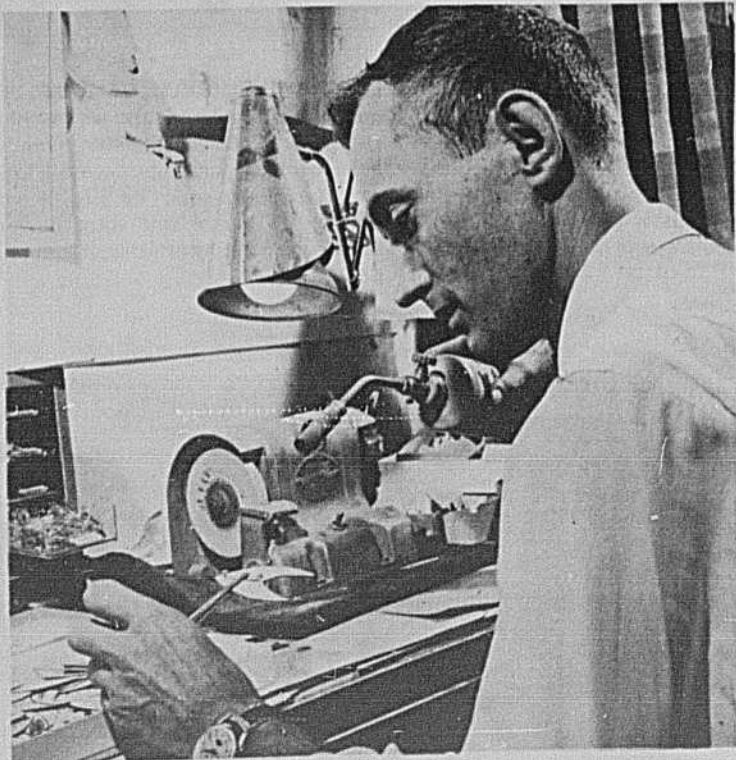
*suite de la page 10*

Enfin, Claude Bérubé a adopté à la culture canadienne le plique-à-jour. Ce procédé français, vieux de quelque 300 ans, permet à la lumière de traverser l'émail et de produire un effet de vitrail. Bérubé à une façon tout à fait personnelle de le traiter et nous nous gardons bien de révéler son secret. Pour simplifier, disons tout bonnement que le plique-à-jour est une plaque de cuivre perforée, émaillée des deux côtés, laissant filtrer la lumière. Mais il est une façon de travailler le tout et c'est là le secret que Bérubé garde scrupuleusement.

**Le labeur de plusieurs mois détruit en une minute**

CLAUDE BÉRUBÉ devait cette année encore, apporter sa contribution à l'Exposition provinciale de Québec, mais, alors qu'il s'y rendait en auto, un malheureux accident de la route, en plus de lui infliger de sérieuses blessures, a presque totalement endommagé sa collection d'émaux de grandes valeurs. Toutefois, persévérant comme il l'est, Clobé ne s'est pas laissé abattre pour tout ça. Après un séjour de plus de deux semaines à l'hôpital, il s'est remis à la tâche et prépare actuellement une autre exposition qui sera tenue cette fois à "La Boutique" de Québec. Les Montréalais auront également l'occasion d'admirer ses créations dans la métropole le printemps prochain.

*suite à la page 18*

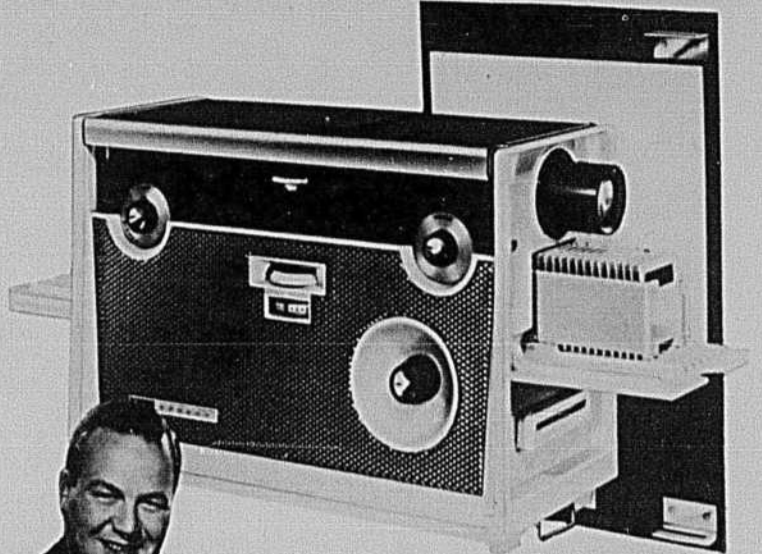


Une fois tout le travail de cuisson terminé, l'artiste procédera au polissage de chacune des pièces qui seront ensuite soudées les unes aux autres.

# NOUVEAU

## PROJECTEUR REGENT® ANSCO

### POUR DIAPOSITIVES 35mm



### change les diapositives automatiquement

Ce projecteur à commande par "barre" automatique de 500 watts, prend toutes diapositives 2" x 2", dans tout genre de cadre. Possède tous les perfectionnements indispensables pour un emploi sans ennuis. Objectif simplifié et écran incorporé pour "avant-première". Seulement \$89.95. Corde accessoire de télécommande, seulement \$6.95.

Harvey Kirck, vedette populaire de la télévision, que l'on voit au programme Anasco "La photographie est un plaisir".

**Suivez les conseils d'Harvey:**  
**LA PHOTOGRAPHIE EST UN PLAISIR—ET ANSCO LA REND ENCORE PLUS AGRÉABLE**



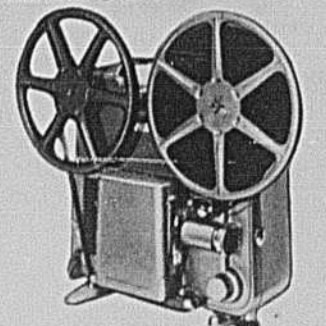
**Nouvelle caméra Autoset Anasco 35mm**  
 Contrôle automatique de la lentille et de l'obturateur. Contrôle d'exposition entièrement automatique, même avec lampe-éclair. Un indicateur lumineux, dans le viseur, vous prévient de l'éclairage adéquat. Viseur optique plus grand et de meilleure clarté, avec correction automatique à la parallaxe. Seulement \$89.95, avec étui assorti \$9.95. Pour fonctionnement à déclencheur souple, voir Anscoset à \$69.95.



**Nouveau! Projecteur Anscomatic II® pour diapositives**—Un magnifique projecteur entièrement automatique pour toutes diapositives 35mm, ainsi que pour toutes diapositives jusqu'à 2 1/2" x 2 1/4". Comporte un compteur et une télécommande. Un indicateur lumineux; commande de marche avant et arrière et une mise au point incorporée se trouvent réunis dans cet appareil qui se commande à distance. Seulement \$159.00. Anscomatic I® \$139.00.



**Caméra et nécessaire Cadet®**—Ce nécessaire sensationnel de caméra Cadet comporte toutes les caractéristiques des autres caméras Cadet, mais avec viseur à hauteur d'œil et lampe-éclair séparée. Nulle autre caméra n'offre de telles caractéristiques. Au complet avec quatre ampoules éclair, deux piles à lampe de poche et un rouleau de pellicule Pan Anasco 127, toutes températures. Seulement \$12.95. Autres caméras Cadet pour aussi peu que \$7.95.



**Projecteur Memo® Master Zoom Anasco 8mm**—Il allie la magie des lentilles rapides avec l'action très lente de marche arrière pour les effets au ralenti, sans vibration, avec tous genres de films. Image brillante à la grandeur de l'écran même dans les plus petites pièces. Réenroulement ultra-rapide. Seulement \$99.95.

*Anasco vous garantit davantage pour Noël*

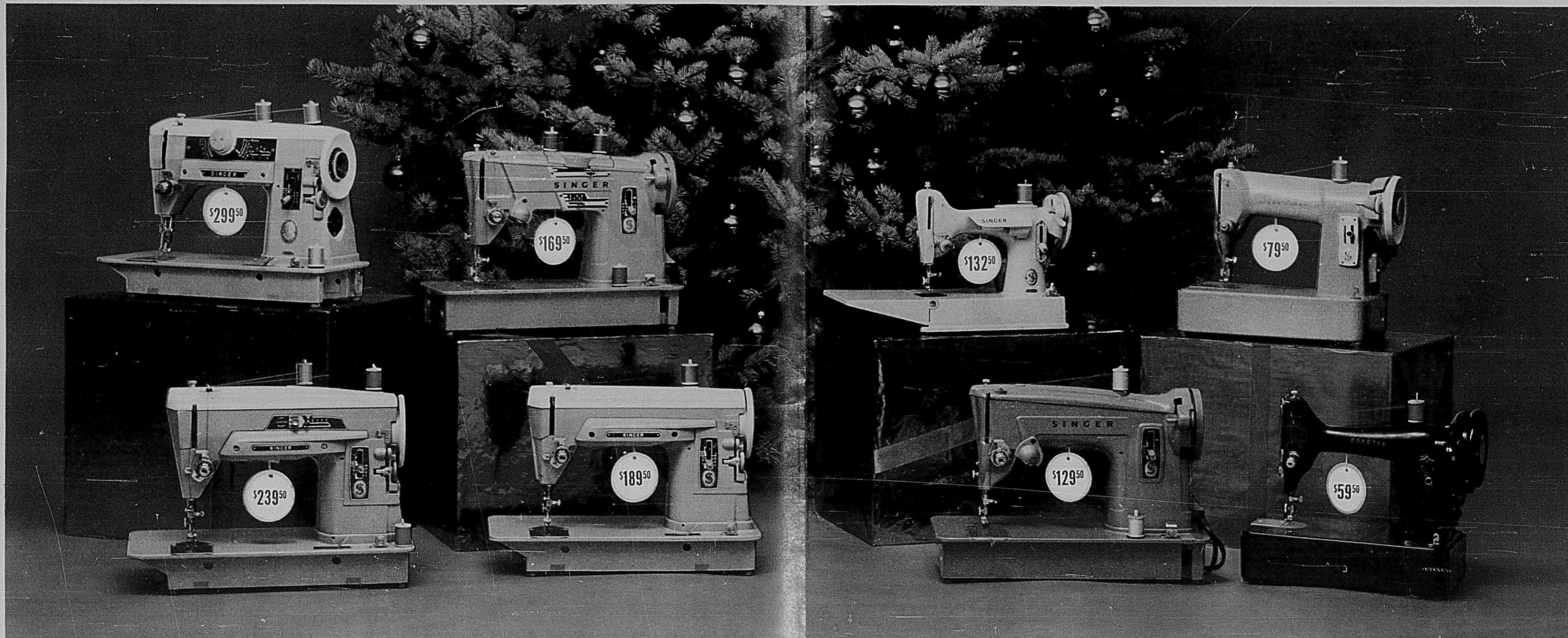
AN-2305F

**ANSCO OF CANADA LIMITED**

# LA SINGER DE SES RÊVES EST MAINTENANT ABORDABLE

Nouvelles machines zigzagantes à partir de \$169<sup>50</sup>

Machines régulières à partir de \$59<sup>50</sup>



**La fameuse SLANT-O-MATIC\*** . . . la machine zigzagante la plus adroite que vous puissiez acheter. Il suffit de lever le tableau et de régler le bouton pour exécuter tous les travaux pratiques de couture. Elle offre des centaines de points de fantaisie. Portative ou vaste choix de meubles.

**La SLANT-O-MATIC SPÉCIALE** . . . offre, à prix plus abordable, beaucoup des avantages de la SLANT-O-MATIC. L'aiguille oblique, une exclusivité, facilite l'enfilage. Canette escamotable en avant de l'aiguille. Disques à broderie pour les piqûres décoratives . . . et la couture zigzagante, si utile.

**La nouvelle STYLE-O-MATIC\*** . . . offre, à prix très modeste, plusieurs caractéristiques de la machine zigzagante deluxe. Piqûre de fantaisie, ourlet, boutons, surjet, couture droite très souple. En aluminium robuste, elle pèse donc 20 livres de moins que la plupart des autres machines.

**La DELUXE À AIGUILLE OBLIQUE** . . . ce qui se fait de mieux dans les machines régulières. Enfilage simplifié; moteur à entraînement par engrenages. L'exclusive aiguille oblique de SINGER vous permet de mieux voir votre ouvrage. Accessoire à zigzag offert pour la couture de fantaisie.

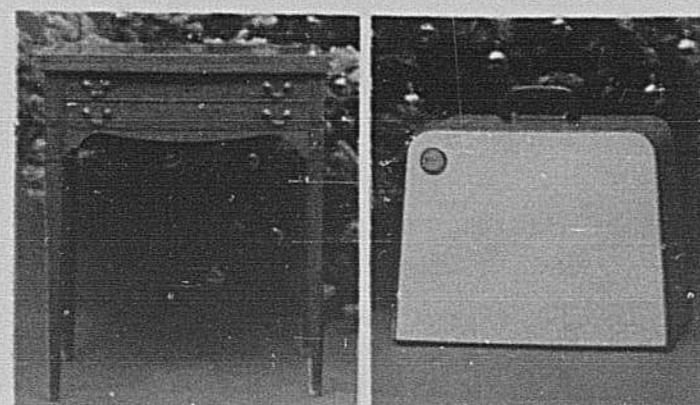
**La nouvelle FEATHERWEIGHT\* POIDS-PLUME** . . . la portative électrique la plus populaire au monde en version profilée. Fonctionnement facile. Ne pèse que 11 livres, mais travaille comme une machine à coudre SINGER\* grand format. S'accompagne d'un jeu complet d'accessoires. La machine idéale pour aller en classe.

**La nouvelle STYLE-MATE\*** . . . une toute nouvelle SINGER à couture droite. Elle offre une vitesse avant et arrière, un enfilage simplifié, ainsi qu'une canette escamotable. Accessoire à zigzag disponible pour la piqûre de fantaisie. Aussi précise dans les tissus robustes que pour les tissus fins.

**La SINGER ÉCONOMIQUE** . . . spécialement conçue pour la jeune maîtresse de maison. Superbe dans la couture droite, elle coud par-dessus les épingles. Points arrière. Enfilage simplifié. Canette ronde en surface. Guide à étranglement qui permet aux débutantes de faire des coutures plus droites. Prix très modeste.

**La SPARTAN\*** . . . une machine robuste et fiable, offerte à prix très raisonnable. Parfaite dans la couture droite. Coud par-dessus les épingles. Points arrière. Enfilage simplifié. Canette escamotable; régulateur de tension gradué. Régulateur de longueur de points. Fabriquée par SINGER pour vous servir fidèlement.

**Vaste choix de meubles et de mallettes.** La SINGER de votre choix, vous pouvez l'avoir dans un joli meuble, à la fois élégant et pratique. Vaste assortiment de modèles traditionnels ou contemporains. Si vous avez peu d'espace, vous préférerez la mallette portative. A partir de \$19.90.



## CERCLES DE COUTURE SINGER

Inscrits dans l'annuaire téléphonique sous SINGER SEWING MACHINE CO.

\*Marque de commerce de THE SINGER MFG. CO.



(Prix tels qu'indiqués — machines prêtes à servir.)

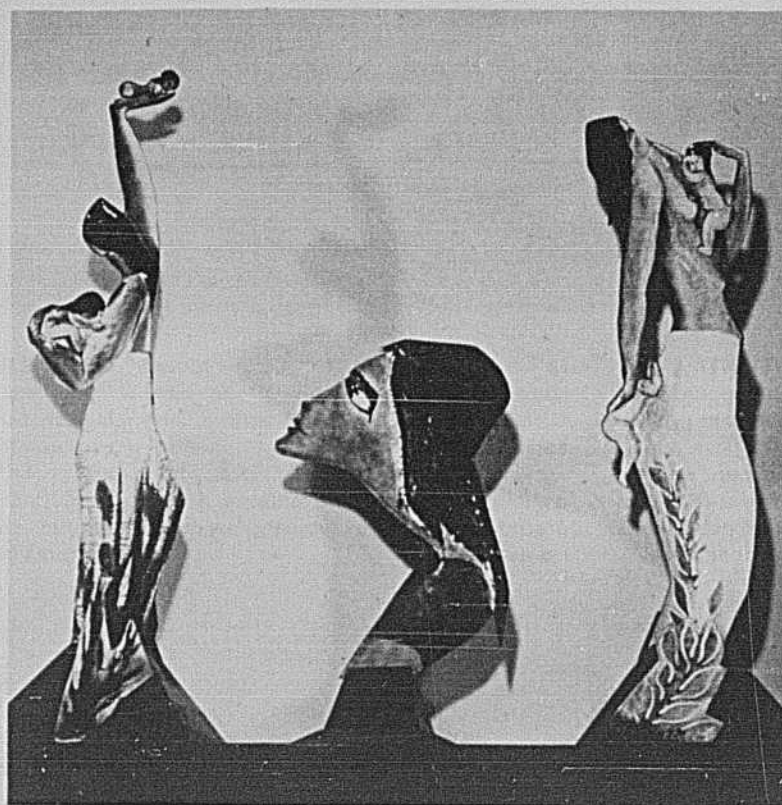
suite de la page 15

### Un artiste très en demande

**C**LAUDE BÉRUBÉ a déjà confectionné plus de 4,500 bijoux de différents modèles depuis cinq ans. Et il est à souligner que l'imagination, le bon goût, la patience et l'habileté se retrouvent dans chaque pièce. À remarquer d'autre part qu'une quantité de ses œuvres sont maintenant en possession de plusieurs amateurs du pays et de l'étranger. Il a notamment confectionné tous les trophées du Concours de la Chanson Canadienne de Radio-Canada, l'an dernier. De plus, un coq de cuivre émaillé et en relief, monté sur plaque de noyer, fut offert à feu le premier ministre, M. Paul Sauvé. En outre, la porte du tabernacle de la chapelle de l'Immaculée-Conception, à Montréal, est aussi une œuvre de Claude Bérubé. Sans compter enfin tous ceux et celles (peut-être vous qui nous lisez) qui sont en possession de cadres, cendriers, épinglettes ou boutons de manchettes signés Clobé. Claude Bérubé, ou Clobé, voilà un nom à retenir dans le domaine de l'émaillerie canadienne!



Voici le produit de la sensationnelle découverte de Claude Bérubé : la sculpture sur émail. A noter, en regardant bien les deux photos, que les deux côtés des sujets se complètent. Sur une face apparaissent les figures de la mère et de son enfant, alors que sur l'autre, c'est le derrière des têtes qu'on aperçoit. Au centre de chacune des photos, il s'agit d'une figurine, décorée des deux côtés, formant en sorte deux pièces en une.



## CONSTIPÉ ?

PRENEZ

# FRUIT-A-TIVES

Finis le malaise, les désagréments, et les ennuis de la constipation grâce aux douces et bénignes Fruitatives! L'unique composition à douze ingrédients des Fruitatives vous soulagera rapidement et efficacement. Exigez les Fruitatives... le laxatif de qualité à prix modique auquel les Canadiens se fient depuis plus d'un demi-siècle. Plus de 800 millions de comprimés ont été vendus jusqu'ici.



**TOUJOURS  
LE FAVORI  
DES  
CANADIENS**

GENEVA  
**GIN**  
GENEYRE

VEUVE  
**SEVERY**  
DISTILLÉ ET EMBOUTEILLÉ AU CANADA

FIDÈLE À LA VIEILLE FORMULE  
DE MME VEUVE H. SEVERY



reflet  
de  
votre  
bon  
goût  
...le

## REXOLEUM DELUXE

brille avant même d'être ciré!

Aimez-vous, pour le couvre-plancher de votre chambre, un motif classique, comme cette délicate jonchée de roses? C'est le Rexoleum qu'il vous faut. Préférez-vous un dessin moderne? C'est encore le Rexoleum qu'il vous faut. En outre, le Rexoleum vous offre, pour un prix très modique, l'éclat durable d'une surface en émail cuit. Il brille avant même d'être ciré et un coup de vadrouille suffit pour lui rendre son lustre magnifique et effacer toute trace de pas. Votre marchand vous montrera le vaste choix de motifs qui existent dans les trois types de Rexoleum: Deluxe, Standard et Gravure. Largeurs diverses, en carpettes bordées et à la verge.

Rexoleum Deluxe No. 0019

Service de décoration intérieure, LP-11  
DOMINION OILCLOTH & LINOLEUM CO. LTD.,  
2200 est. rue Ste-Catherine, Montréal.  
Veuillez me faire parvenir documentation  
et catalogue de motifs.

NOM \_\_\_\_\_

ADRESSE \_\_\_\_\_  
\_\_\_\_\_  
\_\_\_\_\_

### NOUVEAUX COUVRE-PLANCHERS DOMINION

La "fiancée" de Sacha Distel

## FRANCINE BREAUD HANTE LES RUES DE SAINT-TROPEZ

### Le véhicule à tout faire



## Land-Rover

offre un grand choix de carrosseries, deux longueurs de châssis (y compris des station-wagons pour 7 et 10 passagers), plus un choix de moteurs à essence ou diesel. Des rapports surmultipliés et démultipliés fournissent un total de huit vitesses avant et deux arrière.

### passé partout:

la meilleure traction par 4 roues au monde permet à la Land-Rover de passer sur n'importe quel terrain, de monter et descendre d'incroyables pentes à plus de 45°, de traverser la brousse, les marécages et les déserts. Cependant, sur la route, elle roule aisément aux vitesses de tourisme normales. Une carrosserie inoxydable en alliage d'aluminium canadien augmente la charge payante ainsi que la stabilité.

### peut tout faire:

transporte, remorque, actionne des machines portatives et fixes à partir de trois prises de force. La Land-Rover s'est révélée indispensable dans l'agriculture, l'industrie et le domaine privé à travers le monde, dans les forces armées de plus de vingt-trois pays et les forces de police de trente et un autres pays.



THE ROVER MOTOR COMPANY OF NORTH AMERICA LIMITED Edifice du Carré Dominion, Montréal  
Messieurs: Veuillez m'adresser tous les renseignements concernant la Land-Rover.

NOM:

ADRESSE:

Vente et service d'entretien Land-Rover dans les centres suivants du Québec: Amos, Baie Comeau, Causapscal, Granby, Lachine, Maniwaki, Matane, Mont-Joli, Montréal, Québec, Rimouski, St-Michel-des-Saints, Sept-Îles, Sherbrooke, Shawinigan, Valleyfield.

### MAL AUX PIEDS?

Une cambrure faible est la cause de maux de pieds et aux jambes!

Si vous avez la cambrure du pied faible (7 sur 10 personnes l'ont), le meilleur remède contre la douleur est de porter les cambrures Dr. Scholl's. En vente dans les meilleurs magasins de chaussures, magasins à rayons et les magasins d'articles Dr. Scholl's ou écrivez à Dr. Scholl's, 174 Bartley Drive, Toronto 16.



**Dr. Scholl's** ARCH SUPPORTS

**F**RANCINE Breaud, celle que l'on continue toujours d'appeler sa fiancée sans que, pourtant, la nouvelle en soit officielle, est arrivée à Saint-Tropez avec Sacha Distel. Il n'est aucunement question de mariage pour le moment, disent-ils, même lorsqu'on les interroge séparément. Mais pourtant, Francine et Sacha ne se quittent plus.

La jeune fille n'était pas très anxieuse de faire son apparition à Saint-Tropez, sachant que Brigitte Bardot y était déjà. Mais elle a finalement accepté d'y passer quelques jours.

Faute de pouvoir se livrer à son sport favori, le ski, elle a décidé de commencer sérieusement l'entraînement pour le ski nautique. Et, histoire de se distraire, elle s'est mise à hanter les rues de Saint-Tropez en compagnie de Sacha.



FRANCINE ET SACHA sont la principale distraction des badauds de Saint-Tropez. D'aucuns espéraient une rencontre fortuite avec... Brigitte!



À L'INSTAR DE B.B. QU'ELLE ÉVITE, Francine Breaud porte un mouchoir de tête et, dans la foule, semble éprouver quelques difficultés à suivre Sacha.

# le jeune Québec en marche

par François LACASSE

## Le Prêt d'Honneur va-t-il disparaître?

**C**ETTE question semblera saugrenue à certains, surtout à la suite de tout le branle-bas occasionné par la dernière campagne de souscription de cet organisme.

Pourtant, depuis quelques années, beaucoup de gens se sont interrogés à ce sujet: étudiants, syndiqués, politiciens, etc. . . même des dirigeants de la Société Saint-Jean-Baptiste! La question, essentiellement, se pose en ces termes: "Aurons-nous encore besoin pendant longtemps d'un pareil système de bourses distribuées par une société privée à des étudiants universitaires?"

Avant d'envisager la date de son décès, voyons un peu le dossier du Prêt d'Honneur depuis sa naissance!

### Comme une bonne mère de famille

Il était une fois, au lendemain de la guerre, un étudiant en bibliothéconomie, aussi talentueux que démuné. À bout de ressources, il pensa s'adresser à "notre" société nationale, la St-Jean-Baptiste. Comme toute bonne maman prospère, celle-ci lui avança de l'argent. Quand notre étudiant revint l'année suivante pour obtenir un renouvellement de son prêt, on songea à mettre sur pied un comité permanent d'aide aux étudiants, dans les cadres de la SSJB. Le Prêt d'Honneur était né.

Tout d'abord constitué par les dons d'un petit groupe de membres, le fonds de secours, sous la pression des demandes chercha d'autres sources de financement. Ce fut, en 1954, le début des "grandes visites", des vastes souscriptions publiques. Avant la dernière campagne, on disposait de \$875,000.

La nature des prêts a aussi évolué. Au départ, réservés surtout à des post-gradués, à des futurs ingénieurs ou hommes d'affaires, maintenant ceux-ci se répartissent dans toutes les facultés et même, depuis deux ans, dans les collèges classiques.

### Les ennemis!

IMPENSABLE dira-t-on, mais ce sont tout de même des étudiants qui, les premiers, ont mis en question le Prêt d'Honneur, l'ont même combattu.

Deux reproches principaux étaient faits à la SSJB. Tout d'abord, comme à l'époque (avant le 22 juin 1960), il était de mauvais goût de prôner la gratuité scolaire, les organisateurs des souscriptions laissaient entendre que leur initiative constituait LE remède au problème de l'accessibilité de l'enseignement. Aussi, on voyait dans "l'éducation-au-moyen-de-prêts", un mode de placement sûr pour l'individu, i.e. un investissement susceptible de rapporter de bons dividendes.

Certains étudiants étaient conscients du fait qu'une solution définitive du problème relevait d'une action de toute la société, par l'intermédiaire de l'État. Mais une action au niveau de la collectivité entraînait aussi une réforme dans la façon de concevoir le professionnel: celui-ci devait alors être au service du groupe, la communauté devait cette fois toute entière retirer des bénéfices de son investissement.

Ainsi on en vint à considérer le Prêt d'Honneur comme un "emplâtre sur une jambe de bois", comme un obstacle à l'établissement véritable de la primauté du talent sur l'argent. Enfin, un groupe d'étudiants reprocha à l'organisme de ne lui laisser aucun contrôle des argents qu'ils avaient eux-mêmes ramassés. "On engage notre nom auprès du public et nous ne pouvons même pas participer à l'administration du fonds", disaient-ils.

La première objection au Prêt d'Honneur est tombée avec l'Union Nationale: la SSJB reconnaît aujourd'hui que son action dans le domaine de l'éducation est un palliatif, une mesure essentiellement temporaire, partielle, complémentaire de l'action gouvernementale. Quant au second grief, on a fait un premier pas pour le régler en invitant le président de l'Association générale des étudiants de l'Université de Montréal à faire partie du comité consultatif d'attribution des bourses. C'est un premier pas qui peut être prometteur! Quoi qu'il en soit, contrairement à ce qui s'était passé à Québec en 1957, toutes les associations étudiantes de langue française ont accepté, cette année, de participer à la "grande visite", en soulignant que leur concours à cette manifestation n'était déterminé que par le besoin immédiat de prêts pour 450 des leurs. En somme, depuis quelques années, on participe à chaque année à la campagne du Prêt d'Honneur en espérant que cette fois sera la dernière!

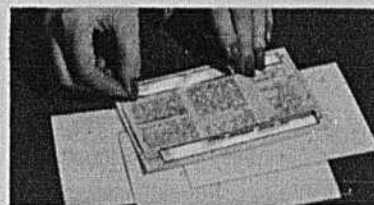
### L'avenir . . .

LE moment de disparition de cette "mesure temporaire" est encore loin. En effet, le jour où la communauté fournira à l'étudiant tout ce dont il aura besoin, alors on pourra chercher d'autres utilisations possibles au fonds. Comme on peut prévoir que même sans frais de scolarité, l'étudiant aura encore besoin d'aide, on voit que le Prêt d'Honneur a le temps de gagner des cheveux blancs! De toute façon, le jour où la communauté canadienne-française n'aura plus besoin de quelques millions à des fins éducatives, on s'attend à ce que sonnent déjà les trompettes du jugement dernier!



On fait bien des choses avec du ruban transparent

MARQUE DÉPOSÉE  
**SCOTCH BRAND**



CLASSER LES RECETTES



FAIRE DES COUVERTURES DE LIVRES



RÉPARATION DE LIVRES

Il n'y a qu'un vrai



Fabriqué au Canada par  
MINNESOTA MINING AND  
MANUFACTURING OF CANADA LIMITED  
LONDON, CANADA

Pour les vrais connaisseurs jeunes et moins jeunes



**CORONAS**

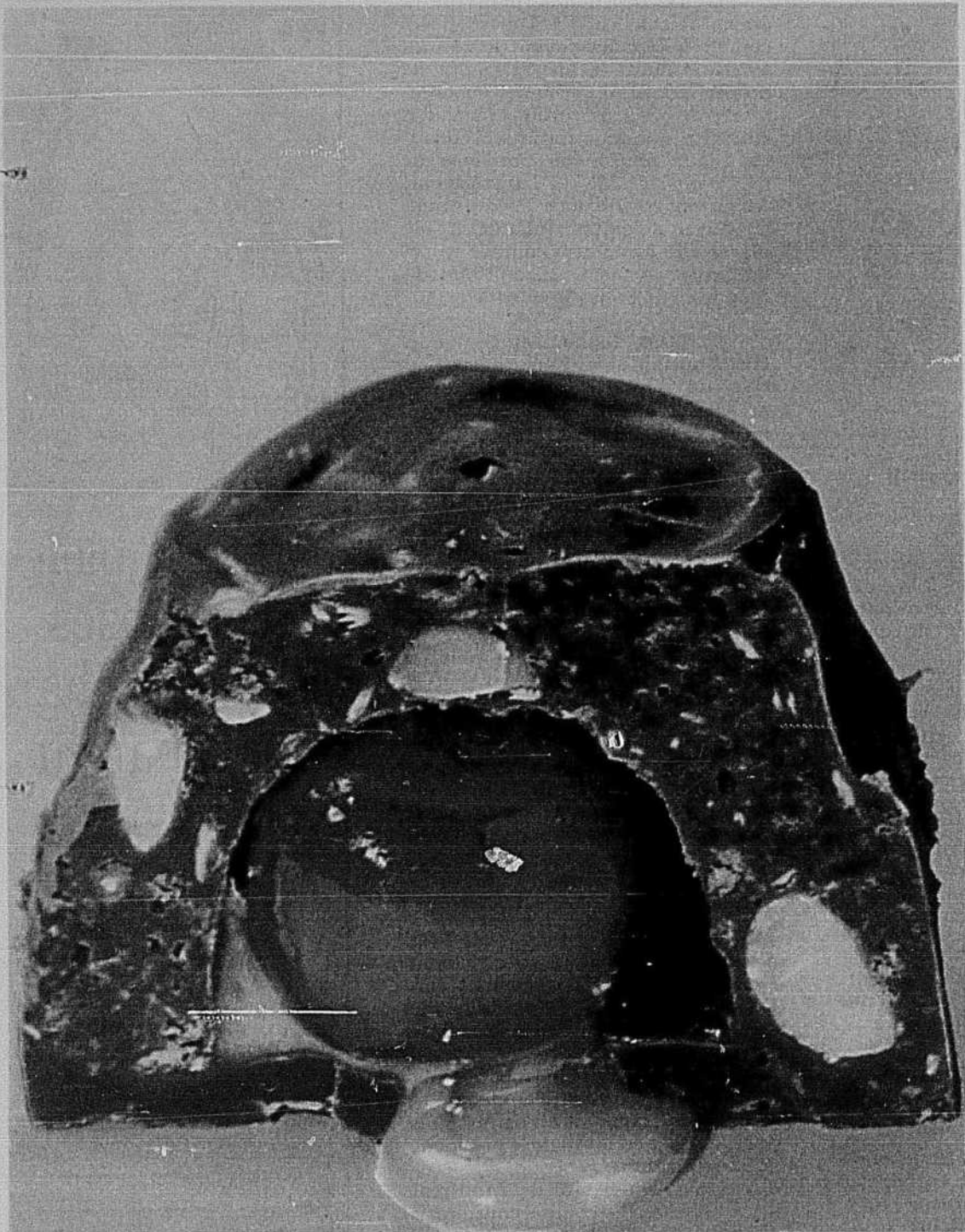
PEG TOP

DOUX

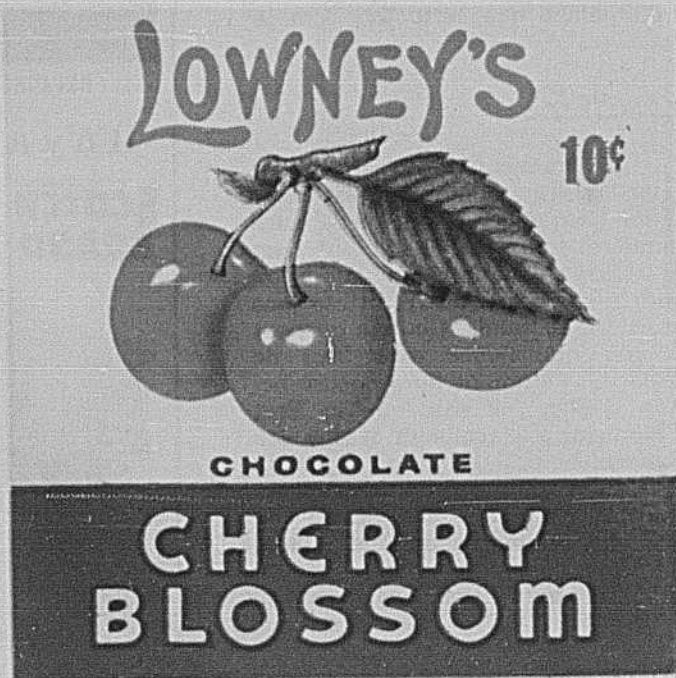
percés-prêts à fumer

**CIGARES PEG TOP DE GROTHÉ**





Si une seule image vaut mieux que mille mots une seule bouchee vaut bien mille images!



chocolat au  
lait, crème-  
vanille et  
caramel...  
un mélange  
délicieux!



par Jacques PERGENT

DANS la conquête de l'espace, les deux super-grands, URSS et États-Unis, tendent au même but mais ils procèdent différemment dans leur approche: le nombre des engins est plus réduit chez les Soviétiques que chez les Américains, leur taille est en revanche plus volumineuse chez les premiers que chez les seconds.

#### Quatre fois plus de satellites américains

AU début d'août 1961, on comptait onze lancements effectués par les Soviétiques depuis 1957, auxquels il faut ajouter les engins extra-terrestres; et 44 pour les Américains depuis 1958. Si l'on pouvait additionner avec précision les poids des engins, il y aurait à peu près égalité, les Soviétiques ayant débuté avec des engins lourds, tandis que leurs rivaux ne viennent que peu à peu à cette formule.

Une autre différence observée dès les débuts de ces campagnes spatiales provient de la proportion plus élevée d'engins américains demeurés sur orbite, soit vingt-trois, contre deux ou trois seulement aux Soviétiques. Cela résulte non seulement de leur poids, mais aussi du fait que ces derniers ont visé d'emblée très loin, d'autres planètes et des astres. Aucun engin n'en est revenu. Les Américains ont procédé seulement à deux lancements de cette sorte, destinés à éprouver la distance extrême de la liaison radiophonique, 23 millions de milles.

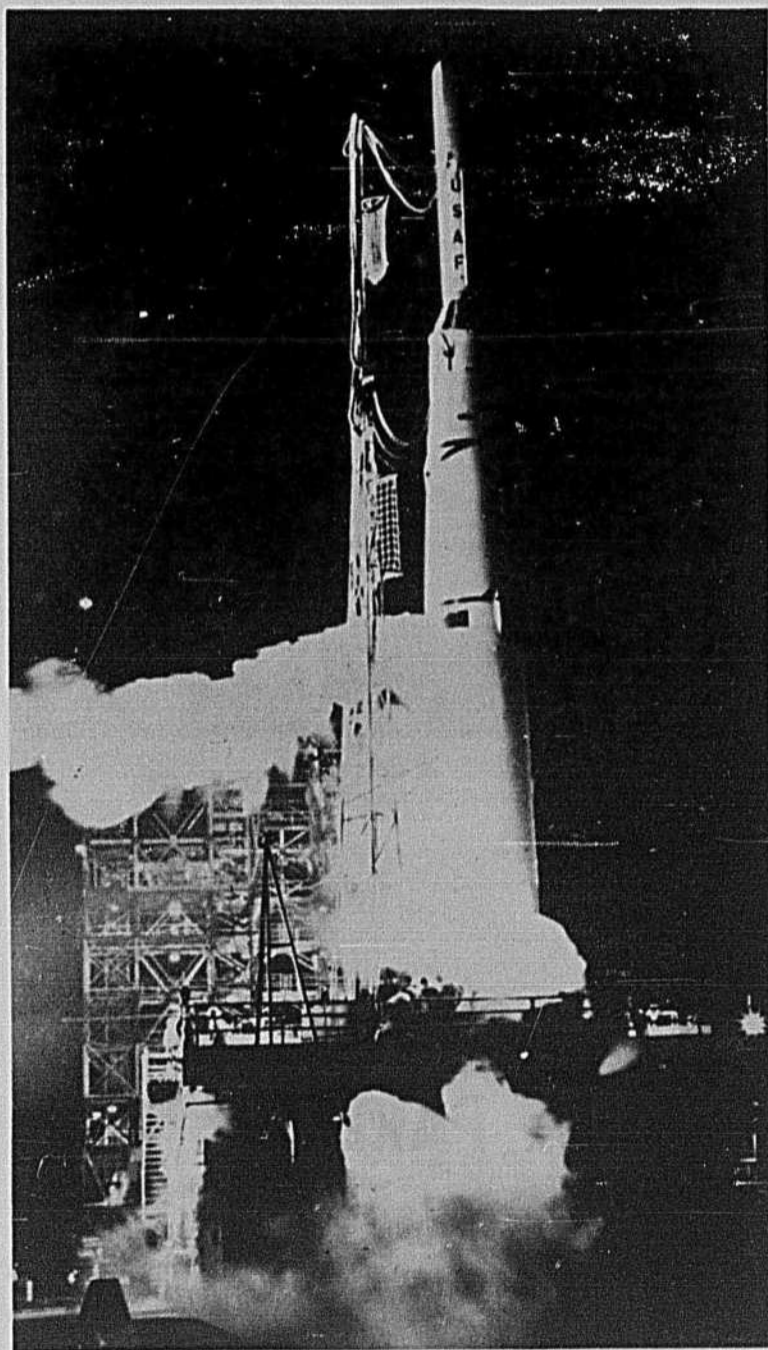
Ces deux grandes tendances des rivaux de l'espace se sont encore précisées en 1961. Les Américains ont lancé depuis le début de l'année: un "Samos" (observation photographique); un "Tiros" (météorologie); un "Midas" (défense contre les missiles); deux "Transit" (transmissions), portant chacun deux autres satellites (toutefois, il y eut un échec); trois "Explorer" et quatre "Discoverer", (No 26 de la série). Les "Explorer" et les "Discoverer" sont destinés à la recherche scientifique, mais servent aussi à la mise au point de satellites utiles militairement pour la plupart.

Pendant ces sept mois il a donc été lancé treize engins. Leur tonnage continue à s'élever. Plusieurs "Discoverer" dépassaient une tonne et le "Samos II" en pesait deux. Par contre, d'autres, notamment les "Explorer" restent à des poids très bas, quelques dizaines de livres. Et tous ces engins sont encore circum-terrestres; leurs orbites tendent à s'agrandir et à devenir rondes, ce qui est appréciable pour les engins utilitaires dont les actions au sol doivent s'effectuer à des distances égales.

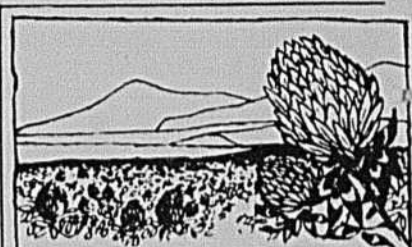
Or pendant la même période, on ne connaît des Soviétiques aucun satellite de même catégorie.

suite à la page 24

## SOVIÉTIQUES ET AMÉRICAINS USENT DE PROCÉDÉS DIFFÉRENTS



ESSAIS DE L'ARMÉE DE L'AIR AMÉRICAINE pour l'envoi d'une charge sur la lune. L'ensemble propulseur est constitué de trois fusées superposées.



Butiné pour les vrais gourmets dans ces superbes champs de trèfle qui s'étendent à perte de vue

### LE MIEL Doric de "PEACE RIVER VALLEY"



Liquide ou crémeux... il est pasteurisé pour faire ressortir toute la délicate saveur que seul donne au miel le nectar puisé au cœur des fleurs de trèfle. Chez votre épicier, exigez toujours le miel de trèfle pur DORIC.



De Lallemand, une compagnie  
ESSENTIELLEMENT CANADIENNE

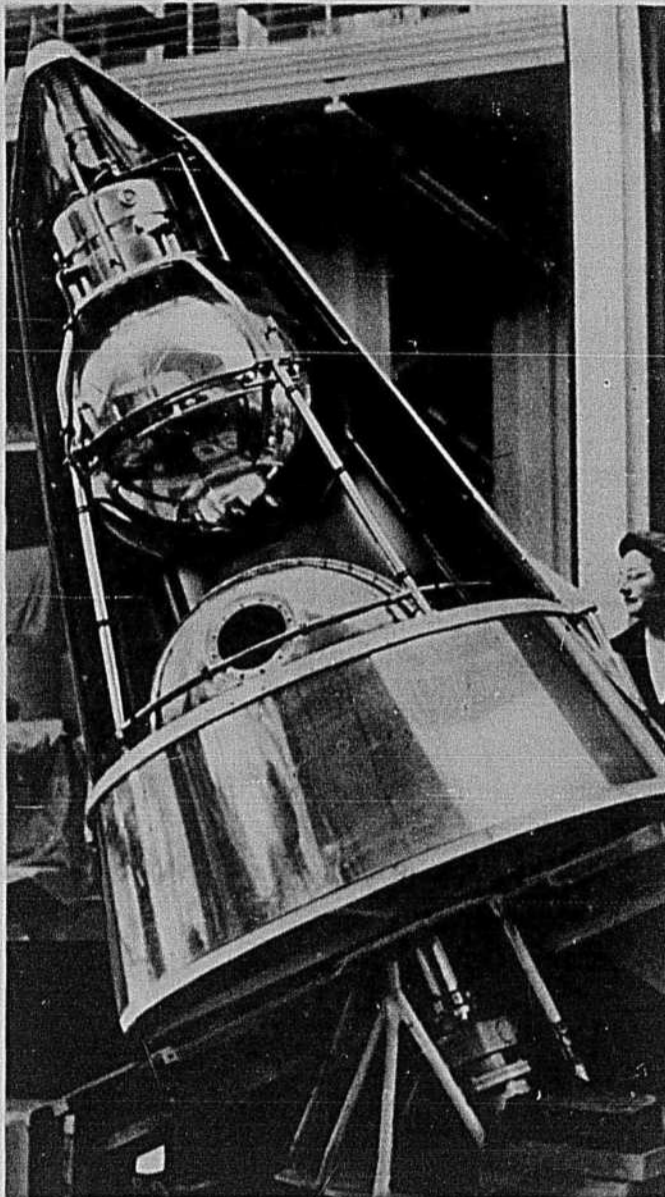
## IL FACILITE LE ROULAGE



## Et les lancements dans l'espace

**C'**EST notamment dans ce domaine que le tableau change. Les Soviétiques ont procédé pendant cette période à trois lancements spatiaux tout à fait inédits. L'un, au mois de février, a été celui du "Venusik". Il est remarquable surtout par le fait qu'un engin porteur ait effectué, étant déjà sur orbite, le lancement de cet engin destiné à Vénus, l'arrachant à l'attraction terrestre. Par contre, cette expédition devait durer un peu plus de trois mois pour arriver au but. Est-ce encore une utopie de diriger avec précision pendant ce laps de temps un engin se propageant à la vitesse de 25,000 milles à l'heure? Mais les Soviétiques ont réussi la "première" remarquable d'un homme accomplissant un vol orbital et revenant au sol.

Pendant ce temps, les Américains ont effectué trois lancements de même nature, mais de moindre importance suborbitaux. Il s'agit du projet "Mercury" groupant tout ce qui concerne le lancement d'un homme dans l'espace. Il y eut un premier lancement d'une cabine contenant le chimpanzé "Ham" (1<sup>er</sup> février); un deuxième lancement, cette fois d'un homme, le Cdt. Shepard (5 juin); un lancement d'un



UN DES SPOUTNIKS SOVIÉTIQUES montré récemment à la Foire internationale de Montréal.

homme-robot qui a été un échec; et un nouveau lancement d'un homme, le capitaine Grissom, le 20 juillet, la cabine ayant cependant chaviré dans la mer démontée après l'amerrissage. Aucun de ces vols n'a eu le caractère orbital. Il s'agissait de lancement de fusées dont la charge était une cabine se détachant et contenant un être vivant. Tels sont actuellement les points qui semblent pouvoir être dégagés de cette compétition. Les Soviétiques procèdent à des lancements de grande ampleur qu'ils atteignent d'emblée, tandis que leurs concurrents, très méthodiquement, gravissent l'un après l'autre les échelons des difficultés.

### Les matériels

**I**L existe un domaine où il serait intéressant de pouvoir faire des comparaisons: celui des matériels. Mais les Soviétiques ne donnent que peu d'indications. Ils ont pourtant annoncé que le poids de la cabine du Cdt. Gagarine s'élevait à près de cinq tonnes, tandis que les "capsules" n'ont qu'une ou une tonne et demie dans l'autre camp, où les poids ont toujours été plus faibles. Les Soviétiques ont également diffusé un dessin de leur satellite "Lunik" qui ne dit pas grand-chose, sauf que sa forme est plus massive que celle des Américains. Mais ce ne peut être qu'un procédé de fabrication sans grande importance quant à la valeur des engins.

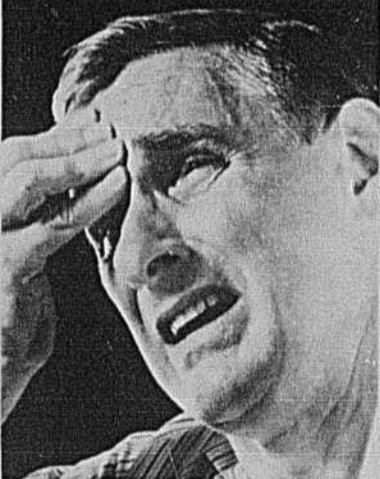
Ainsi durant les sept mois de l'année 1961, il a été procédé à seize lancements américains, dont deux avec un homme, contre trois, à ce que l'on sait, par les Soviétiques, soit un engin fantastique qui s'est perdu à tout jamais et deux autres véhiculant un homme, les seuls jusqu'à présent en vol orbital. Ces trois derniers engins représentent plus d'une dizaine de tonnes mises sur orbite. Si l'on totalise les poids du rival, on parvient approximativement à une douzaine de tonnes. C'est peut être la première fois que ce tonnage est supérieur, mais il est détaillé en une infinité d'engins.

Comment va se poursuivre la compétition? Sera-ce encore par quelques réalisations spectaculaires soviétiques et la même suite de progrès de l'autre côté? Cependant les Américains semblent aborder la mise en œuvre de projets très nombreux et beaucoup plus ambitieux.

(Tous droits réservés  
AFP — LA PRESSE)



**CONGESTION NASALE NOCTURNE**  
... c'est la plus pénible!  
Vous ne pouvez respirer ni dormir



**DÉCONGESTIF SPÉCIAL NOCTURNE**

**Libère le nez en quelques secondes**

le garde libre pendant des heures.

Les gouttes nasales Vicks Va-tro-nol s'attachent à la muqueuse nasale... et ne s'en échappent pas. Va-tro-nol soulage et réduit l'enflure des muqueuses. Vous respirez plus facilement... vous reposez parfaitement toute la nuit.

Dès que vous posez la tête sur l'oreiller, votre nez s'embarrasse. C'est ce qu'on appelle la congestion nocturne. La cause? Un rhume, une congestion sinusale, ou l'usage du tabac.

Quelle que soit la cause, Va-tro-nol facilite instantanément la respiration. Le médicament s'attache à la muqueuse et soulage pendant des heures la plus pénible congestion nocturne.



**VICKS Va-tro-nol**  
GOUTTES NASALES

CKAC/CECM/LA PRESSE  
**AMÉLIORONS**  
LA LANGUE PARLÉE

première série

**CKAC**

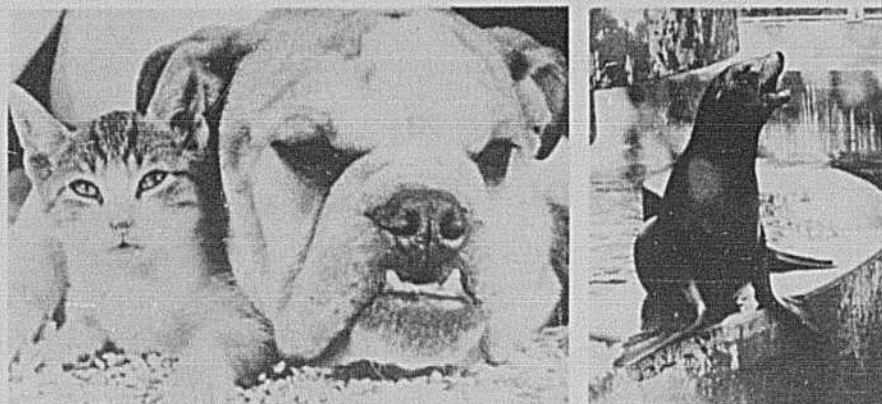
cinquième semaine

mardi, 14 novembre: 11 h.05 a.m.

pour les écoliers de la 1<sup>ère</sup> à la 3<sup>e</sup> année;

jeudi, 16 novembre: 11 h.05 a.m.

pour les écoliers de la 4<sup>e</sup> à la 7<sup>e</sup> année.



LES CIRES JOHNSON



Un soin de beauté...résistant et durable



Vous éprouvez une très grande satisfaction...  
d'avoir bien fait votre travail, quand vous vous servez  
de la vraie cire en pâte Johnson. Sa beauté dure  
plus longtemps, protège mieux et surpasse le reste.

Pour obtenir le meilleur rendement d'une cire en pâte,  
il faut enlever de temps à autre la saleté et la crasse  
sur les planchers. Le nettoie-parquet Johnson est  
spécialement destiné à faire ce travail efficacement.



EN RELÉGUANT SES TRAMWAYS AU MUSÉE,

## Montréal s'est privée d'un pittoresque attrait touristique

par Serge de La ROCHELLE

LORSQU'EN août 1959, le dernier tramway électrique chahuta péniblement sur les rails reluisants du circuit Papineau pour s'engager sur une voie d'évitement qu'on avait habilement raquillée, histoire d'égayer un peu cet enterrement de première, personne, absolument personne, ne versa la moindre larme.

Pas même le conducteur, un brave homme dans la soixantaine: il maniait allègrement cloche et manettes! Il est vrai que le pauvre entraînait, dès le lendemain, dans une retraite douce et méritée après une bonne quarantaine d'années au service des tramways de Montréal. Les poignées de main des dignitaires de la CTM et les éclairs aveuglants des photographes l'avaient peut-être étourdi au point qu'il se demandât lequel passait ainsi à la postérité: du fidèle employé mis à sa retraite ou de la carcasse périmée du 3517?

Aux yeux de toute la population, la métropole du pays entraînait dans une ère nouvelle. On était anxieux de voir disparaître au plus tôt les derniers vestiges d'une époque stagnante: on ne prenait même plus la peine d'arracher les rails désormais inutiles. . . on les recouvrait simplement d'asphalte. C'est ce qu'on

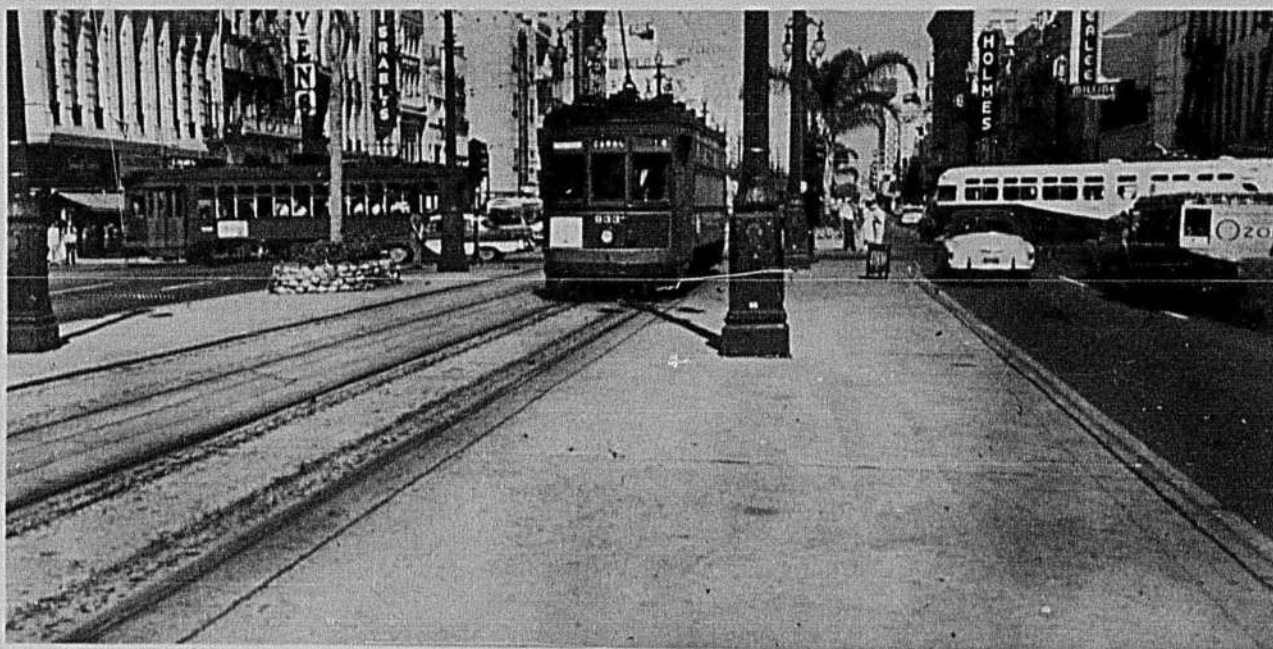
appelle sauver la face!

### Anxiété de rompre avec un passé. . . dépassé!

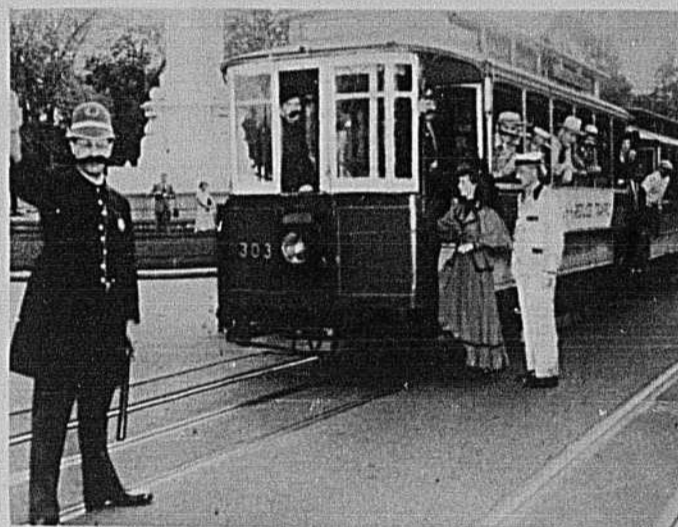
L'EUPHORIE de voir qu'il se faisait enfin quelque chose pour remédier à la sclérose de Montréal qui agonisait s'empara des gens. Pendant des années, les tribuns de l'arène politique municipale avaient fait de la circulation leurs sujets favoris: d'innombrables projets étaient élaborés, de non moins nombreuses solutions étaient mises de l'avant. Mais rien de bien positif n'avait réellement été entrepris.

Métro et autostrades constituaient déjà des refrains usés: de tout le palmarès des solutions, ils s'avéraient pourtant les plus populaires et les plus adéquats, mais ils n'en constituaient pas moins des solutions à long terme. . . Et le long terme est mortel, même pour les refrains les plus populaires.

De toute évidence, il fallait déguerger au plus tôt les rues de la métropole qui montraient de sérieux signes de stagnation. La disparition de ces mastodontes qu'étaient les tramways électriques, esclaves de leur perche et de leurs rails, a certes contribué à faire respirer Montréal plus librement.



SANS NÉCESSAIREMENT S'APPELER "DÉSIRE", ce vieux tramway roule toujours à la Nouvelle-Orléans au grand plaisir des résidents et des étrangers.



SI PARIS A SON BAL MUSETTE, WASHINGTON A SON BAL AMBULANT. Les associations locales font souvent revivre le passé de la capitale américaine pour le bénéfice des touristes. À la moindre occasion, des groupes louent les vieux trams pour donner de la couleur à leurs manifestations. À l'intérieur, on sert même le café, les éternels "hot dogs" et des sandwiches.



INSTALLÉ SUR LE MARCHE-PIED d'un tram, un touriste se "fabrique" des souvenirs. . .

suite à la page 28

# Somptueux Gâteau de Noël

(et délicieux pudding!)

*faites-les en vous servant de la  
même recette CROWN BRAND-MAZOLA*



## GÂTEAU DES FÊTES

- 1/4 lb de raisins
- 1/4 lb de dattes
- 1/4 lb de citron confit
- 1/2 lb de fruits confits assortis, tels que écorce d'orange, de citron, cerises et ananas
- 1 1/4 tasse de farine à tout usage tamisée
- 1/2 c. à thé de poudre à pâte
- 1/2 c. à thé de sel
- 1/4 c. à thé de canelle
- 1/8 c. à thé de chacun: épices mélangées, clous de girofle et muscade
- 1/3 tasse d'huile de blé d'Inde MAZOLA
- 1/4 tasse de cassonade
- 1/2 tasse de sirop de blé d'Inde CROWN BRAND
- 2 oeufs bien battus
- 2 c. à table de jus d'orange

**PESER** et préparer les fruits; couper les dattes, le citron et les fruits en petits morceaux.  
**MÉLANGER** et tamiser ensemble les ingrédients secs.  
**SAUPOUDRER** les fruits mélangés avec 1/4 tasse des ingrédients secs.  
**COMBINER** l'huile MAZOLA et la cassonade dans un grand bol.  
**AJOUTER** le sirop CROWN BRAND; bien mélanger.  
**INCORPORER** 1/2 tasse des ingrédients secs; battre jusqu'à ce qu'ilisse.  
**AJOUTER** les oeufs; bien battre.  
**INCORPORER** le jus d'orange.  
**AJOUTER** le mélange de fruits; mélanger.  
**INCORPORER** les autres ingrédients secs.  
**VERSER** dans un moule tubulaire de 9 pouces bien graissé, ou dans un moule ordinaire de 9 x 5 pouces, graissé et doublé de papier ciré.  
**CUIRE** dans un four lent à 250°F. pendant 4 à 5 heures selon la grosseur. Le gâteau est cuit si un cure-dent inséré dans le centre en ressort sec.  
**PLACER** un plat d'eau peu profond dans le four, sur la grille la plus basse, pendant la cuisson; enlever une heure avant la fin.  
**LAISSER** refroidir puis enlever le papier.  
**ENVELOPPER**: garder dans un contenant bien couvert, dans un endroit frais. (Préparer d'avance, car le gâteau devient meilleur en vieillissant.)  
**RENDEMENT**: 2 1/4 livres.

## PUDDING DE NOËL:

**UTILISER** la même recette. **REMPPLACER** les fruits confits assortis par 1/4 lb de raisins de Corinthe et 1/4 lb d'écorces d'orange et de citron confites. **UNE** tasse de farine seulement, au lieu de 1 1/4 tasse. **AJOUTER** 1/2 c. à thé de bicarbonate de soude aux ingrédients secs. **AJOUTER** au mélange de fruits, 1 1/2 tasse de croûtes de pain, molles, émiettées grossièrement. **VERSER** dans un moule graissé d'une contenance de deux pintes ou dans des moules individuels. **COUVRIR** hermétiquement. **CUIRE** à la vapeur pendant 4 1/2 heures s'il s'agit d'un grand moule; une à deux heures pour les petits. **RÉCHAUFFER** à la vapeur pendant une heure avant de servir. **SERVIR** chaud avec sauce.

*Faites-les d'avance; ils se conservent pendant des semaines. Faites-en pour offrir en cadeaux!*

**GRATIS** NOUVEAU RECUEIL DE RECETTES ÉPROUVÉES "Les mets que vous aimez" —  
 Ecrivez à Jane Ashley, The Canada Starch Company Limited, Case Postale 129, Montréal, P.Q.

suite de la page 26

À peine quelques mois s'écoulèrent, qu'il ne restait plus aucune trace de ce qu'on se complaisait à appeler ces "monstres préhistoriques". Seuls quelques fils, suspendus à des poteaux rouillés, rappelaient encore cette "époque révolue".

**L'erreur d'avoir voulu tout effacer**

**D**ANS notre hâte de mettre un terme à des années d'immobilisme circulatoire, d'embouteillages aux heures de pointe, nous avons tout détruit. Et... c'est peut-être là une erreur d'avoir ainsi voulu tout effacer.



SAN FRANCISCO, LA "VILLE DES CÔTES": touristes et tramways sont toujours au rendez-vous.



LES VIEUX TRAMWAYS DE SAN FRANCISCO, toujours en service, sont les véhicules les plus photographiés dans le monde entier. Même passé à l'histoire, le vieux tramway sait encore être utile.

Les spécialistes, amateurs invétérés de tout ce qui roule (ou de tout ce qui a roulé) sur rails, s'objecteront en disant que Montréal est loin d'avoir tout basculé par-dessus bord: nous avons le Musée national du transport par rail du Canada, où sont réunis les modèles typiques de wagons, de tramways et de locomotives, etc., qui ont, à une époque donnée, constitué le dernier cri en ce qui a trait au transport urbain et interurbain.

D'accord! Le musée est une réponse partielle, car les musées, comme les parcs ou les expositions, n'ont pas l'heur d'attirer tout le monde. Et c'est la raison pour laquelle de grandes villes américaines comme San Francisco, Washington et la Nouvelle-Orléans, ont conservé au moins un circuit de tramways électriques, tout en modernisant leurs systèmes de transport en commun.

Les autorités de la Nouvelle-Orléans conservent toujours l'ancien circuit Canal; à Washington, de vieux tramways circulent sans cesse sur la colline du Capitole; la ville des côtes, San Francisco, maintient encore deux ou trois circuits en bon état.

#### **Savoir attirer les visiteurs et... les garder**

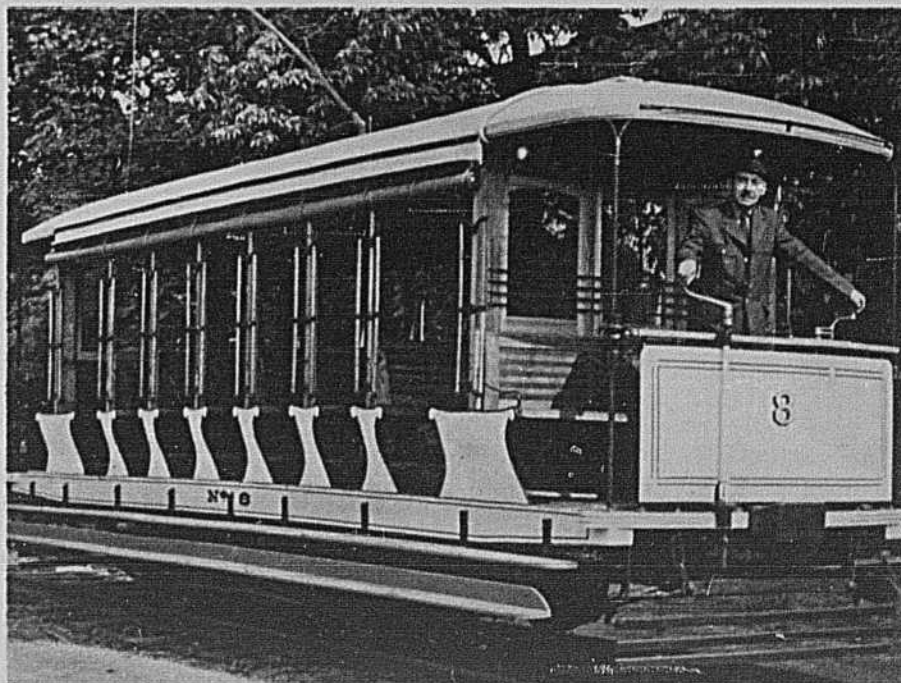
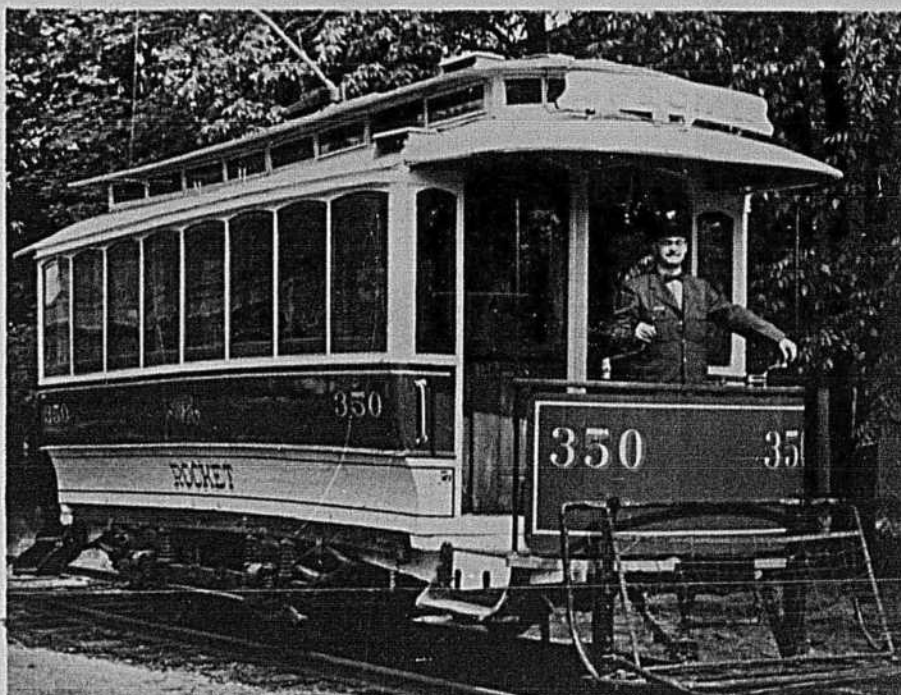
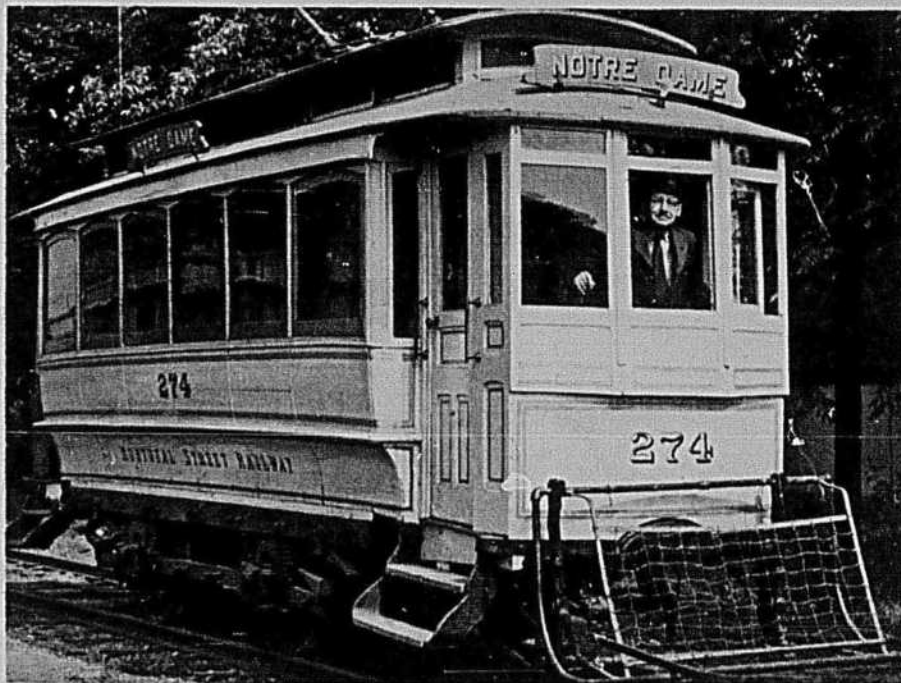
**Q**U'EST-CE donc qui peut inciter de grandes villes modernes comme San Francisco, Washington et la Nouvelle-Orléans à entretenir des liens aussi étroits avec une époque révolue, à prolonger ainsi le passé jusqu'au seuil du XXI<sup>e</sup> siècle? Tout simplement: l'ATTRAIT TOURISTIQUE de première force que sont les vieux tramways électriques!

Évidemment, les circuits jalousement conservés à la demande d'organismes officiels comme les chambres de commerce et les Boards of Trade, ont été étudiés et élaborés pour ne pas nuire à l'écoulement normal de la circulation, même aux heures achalandées.

Pourquoi Montréal n'effectuerait-elle pas aussi un intéressant retour en arrière en utilisant ses plus beaux joyaux du début du siècle: les trams n<sup>o</sup> 274, 350 et 8, par exemple, qui circuleraient sur un circuit "touristique" dont le parcours engloberait le parc du Mont-Royal, longerait le port de Montréal ou, encore, le parc Lafontaine.

Dans chacune de ces villes, le service est considéré comme "rentable", c'est-à-dire qu'il ne fonctionne pas à perte. Au contraire, les autorités estiment que c'est un attrait touristique primordial, directement responsable du séjour prolongé de milliers et de milliers de touristes dans la région.

Le tourisme, tout le monde le sait, est une industrie majeure en Amérique; pour certains États américains, c'est même l'industrie numéro un! Chaque année, il se dépense des millions de dollars dans le seul but d'attirer les touristes dans telle ou telle région... encore faut-il avoir quelque chose à offrir, quelque chose d'original.



*ENCORE EN BON ÉTAT DE ROULEMENT, ces trois tramways, qui véhiculaient les Montréalais au début du siècle, constitueraient un excellent attrait touristique pour la métropole. Mais Montréal les a relégués au musée où ils ne sont plus que des vestiges d'une époque révolue.*



# Voici la nouvelle Arrow Téricota

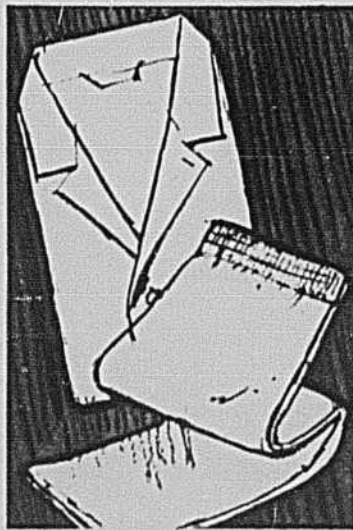
A du Térylène, ajoutez du coton et vous  
aurez un magnifique tissu d'entretien facile

Dans ce mélange, le Térylène apporte sa facilité d'entretien et le coton, sa légèreté. Il en résulte cette superbe Arrow Téricota faite du tissu à chemise le plus fameux qui soit connu (65% de Térylène, 35% de coton).

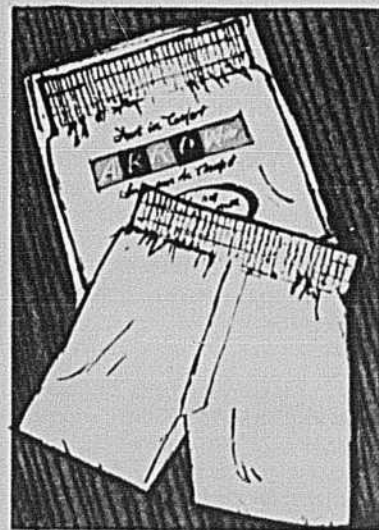
La Téricota a le fini et l'apparence d'un fin broadcloth d'importation anglaise. Pourtant, vous pouvez la laver et la faire sécher de n'importe quelle façon sans craindre les résultats: elle sera prête à porter. La facilité d'entretien ne passe pas à l'usage: elle demeure d'entretien facile.

Vous porterez la Téricota le jour et le soir car elle garde son apparence soignée. Détails de finition: un torse amenuisé qui sied mieux, des poignets transformables et le fameux col Arrow, empesté ou mou. Elle fera la durée de deux chemises de coton. Bleue et coloris francs: \$7.95.

## Nouveaux pyjamas et caleçons en Téricota



**Pyjamas Téricota.** Les pyjamas en Téricota laissent votre peau respirer comme le plus fin des broadcloths, mais ils durent deux fois plus longtemps. Coloris francs bleu, tan et argent. \$10.95. Pyjamas courts: \$8.95.



**Caleçons Téricota.** Confortables et robustes, ils sont faciles à entretenir, car ils se lavent bien et séchent vite. On peut se les procurer dans le blanc, ou dans des coloris francs de bleu, de tan et d'argent. \$2.95.

# ARROW

Cluett, Peabody & Co., of Canada Limited, Kitchener, Ont.



LA LÉGENDE DEVIENT RÉALITÉ: des bandits armés, embusqués sur une colline dans les environs de Montelepre. À l'extrême-gauche, l'acteur américain Frank Wolff qui interprète le rôle de Gaspare Pisciotta; à l'extrême-droite, Pietro Cammarata, ex-chauffeur d'autobus, qui joue le rôle de Giuliano.



FRANK WOLFF devant la tombe de Salvatore Giuliano, le fameux bandit sicilien. Cette tombe de Montelepre, en Sicile, est devenue le temple national de la "légende de Giuliano".

LE DERNIER FILM DE FRANCO ROSI:

## "Giuliano" ou le prestige permanent du "bandit" romanesque

par Paul AGDE

Le 5 juillet 1950, on trouva le corps criblé de plomb de Salvatore Giuliano à Castelvetro, petite ville de Sicile. Son meilleur ami, Gaspare Pisciotta, l'avait jeté dans le ruisseau, après lui avoir tiré dans le dos pendant son sommeil.

Salvatore, qui avait défié la loi pendant sept ans, n'était plus. Pendant sept ans, il avait lutté avec haine et acharnement "pour une Sicile libre et indépendante", disait-il, contre la police et le gouvernement, volant et tuant les riches "pour distribuer ensuite son butin aux pauvres". En 1947, au cours d'une bataille sans merci entre les carabinieri, la police et la bande de Giuliano, 27 hommes furent tués du côté des forces de l'ordre. Au cours de plusieurs batailles on compta 92 victimes parmi les carabinieri et environ 150 blessés. La guerre fut telle qu'en 1947 le ministre Scelba créa un corps spécial de "répression du banditisme" composé de 5.000 hommes. Avant de se proclamer le défenseur du peuple, Giuliano avait commencé modestement dans une affaire de contrebande. Plus tard il écrivait au président Truman pour lui demander l'appui du plan Marshall: il voulait que la Sicile devint le 49e Etat des Etats-Unis... En 1951, après sa mort, le procès du "mouvement" giulianiste commença à Viterbe.

Ex-bandits devenus acteurs

COMMENT un tel mouvement fut-il pos-

sible après la guerre, c'est ce que Franco Rosi cherche à éclaircir en réalisant son film. Il le tourne sur les lieux mêmes où vécut le hors-la-loi, déjà entré dans la légende au petit village de Montelepre où il naquit, à 10 milles derrière Palerme dans les montagnes; à Partinico, où il arrêta un train avec sa bande, dans le plus pur style du Far-West. Les acteurs, à part Pietro Cammarata qui incarne Giuliano et Frank Woff, Américain, dans le rôle de Pisciotta, sont les gens du pays qui connurent tous le bandit fameux, l'aimèrent, l'appuyèrent et à présent le regrettent... ou le disent. Giuliano d'ailleurs n'a jamais été condamné, pour la raison qu'il fut supprimé avant que son procès ait lieu. Certains membres de sa bande n'hésitèrent pas à prêter leur concours au film. L'un d'eux, Salvatore Lombardo, interprétait son propre personnage, celui d'un des principaux collaborateurs de Giuliano qu'il n'avait jamais trahi. Le 2 juillet dernier il fut abattu par une rafale de mitraillette, alors qu'il rentrait chez lui après une journée de tournage. Il a été assassiné, par qui? Pourquoi? Certains se cachent encore, ayant peur des représailles, des vengeances de la police ou des ennemis de Giuliano...

Le journal "Ora di Palermo" a fait état, le mois dernier, d'une lettre de la famille de Giuliano: elle demandait qu'on arrêtât le tournage du film, parce que, disait-elle, "Salvatore n'a jamais été condamné, et ce film pourrait porter préjudice à sa mémoire."

Un entreprenant complice

MAIS sous un soleil écrasant, Franco Rosi,



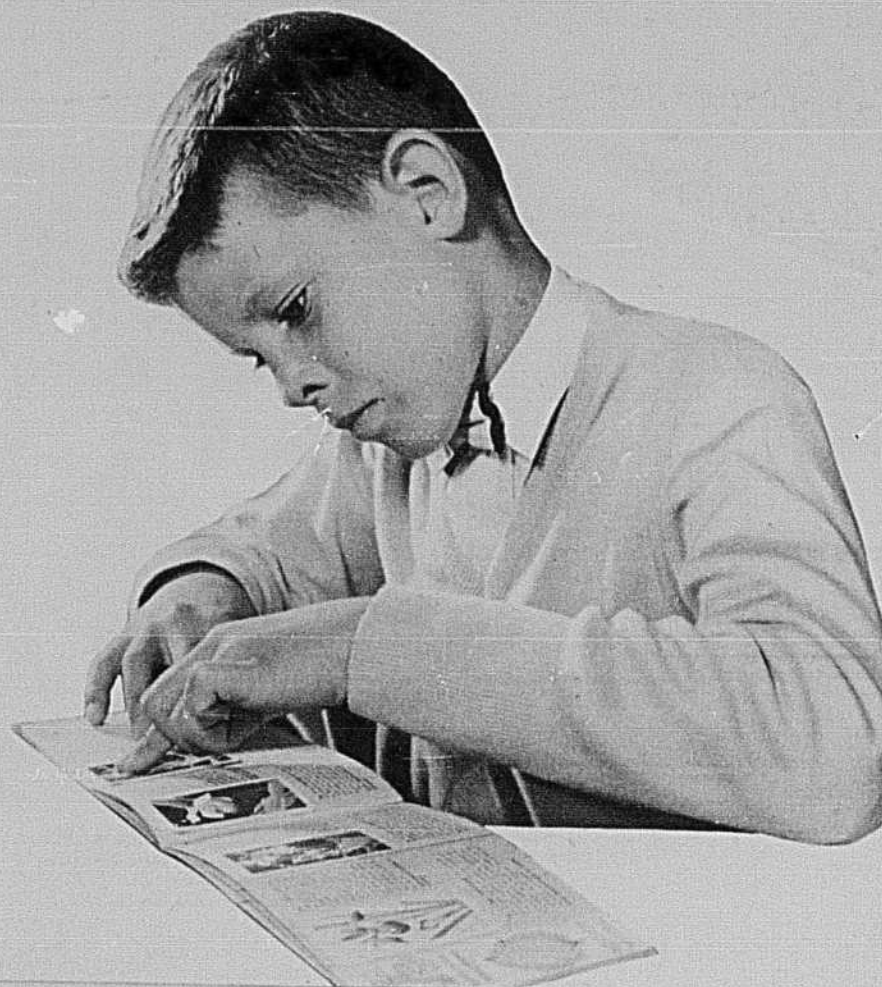
LA CARRIÈRE CINÉMATO-GRAPHIQUE DE L'EX-BANDIT et lieutenant de Giuliano, Salvatore Lombardo, a pris tragiquement fin le 2 juillet dernier, en Sicile: une rafale de mitraillette l'a fauché à son retour du plateau.

l'auteur de "La Sfida" (Le Défi), Lion d'Or à Venise en 1959, devient presque le complice de Giuliano, en étant le témoin le plus proche de son épopée incroyable. Avec lui il dresse des embuscades, enlève de riches seigneurs pour en obtenir des rançons, livre contre les représentants de la loi des batailles sanglantes. Le film se propose d'être le témoignage le plus aigu sur une aventure qui s'est déroulée pendant plusieurs années dans ce pays où brûlent sans jamais s'éteindre les passions et le sens de la justice individuelle. Les gens de Sicile, aux visages burinés par un soleil sans pitié, noirs et secs comme des oliviers foudroyés ou des ceps qu'un soleil blanc et rouge calcine sans trêve, les gens de Sicile ont le regard des Christs andalous, sur une terre pareillement dure et sauvage. C'est un regard qui brûle comme ce soleil de sang et de mort.

Rosi veut aller le plus loin possible aux sources de cette haine et de cette violence. Le film a déjà commencé dans une atmosphère lourde et menaçante, aussi incertain et dangereux que la vie même de Giuliano. Il semble que le bandit lui-même dirige le tournage dans l'ombre, comme un dernier défi, une dernière vengeance. Mais Giuliano mort rôde-t-il à présent dans l'ombre, abattu enfin, assassiné par un ami lâche, ou au contraire hante-t-il encore les sentiers de chèvres et les pistes secrètes dans les broussailles? Cette réponse, un film nous la donnera peut-être.

(Tous droits réservés AFP - LA PRESSE)

# obtenez votre album descriptif des illustrations de Fleurs sauvages DE L'AMÉRIQUE DU NORD



© 1960 National Wildlife Federation

**SEULEMENT  
25¢**  
chez la plupart des  
épiciers ou en utilisant  
le coupon ci-dessous

## CLUB DES NATURALISTES BROOKE BOND

Après avoir collé leurs 48 illustrations dans leur album, les jeunes collectionneurs peuvent devenir des membres du Club des Naturalistes Brooke Bond. Pour cela, ils n'ont qu'à remplir et envoyer une formule qui se trouve à l'intérieur de l'album. Ils recevront alors un certificat officiel, qu'ils pourront encadrer.

CET INTÉRESSANT ALBUM DE 28 PAGES en couleurs comprend la description de chacune des 48 Fleurs Sauvages de l'Amérique du Nord de la collection Brooke Bond. Les textes descriptifs sont dus à la plume de Rolland Dumais, professeur, naturaliste et auteur canadien de grande réputation. L'album contient aussi une foule de notes marginales instructives portant sur différentes caractéristiques de la flore sauvage.

Chacune des 48 illustrations de Fleurs Sauvages de la collection peut être collée dans l'album, à côté de sa propre description et peut ainsi être conservée en permanence. Les illustrations sont incluses gratuitement dans les paquets de thé et de café Red Rose et de thé, de café et de poudre à pâte Blue Ribbon. Commencez dès aujourd'hui votre propre collection de Fleurs Sauvages.

Les illustrations de Fleurs Sauvages sont disponibles dans les paquets de thé et de café Red Rose, et de thé, de café et de poudre à pâte Blue Ribbon.

Poster à: Service des cartes illustrées,  
BROOKE BOND CANADA LIMITED,  
4305 Côte de Liesse, Montréal 9, P.Q.  
S.V.P. m'expédier . . . exemplaire(s) de l'album de collectionneur  
de Fleurs Sauvages de l'Amérique du Nord. J'inclus 25¢ pour  
chaque exemplaire commandé.



NOM.....  
RUE.....  
LOCALITÉ..... PROV.....  
en lettres moulées s.v.p. WF-2LPR



Produits de qualité de Brooke Bond Canada Limited