

# Le bulletin du Coderre

Bulletin d'information – Août 2013



## Chers producteurs et partenaires,

Il y a du nouveau! Nous accueillons cet été une nouvelle recrue pour nous épauler dans la réalisation des travaux d'aménagement de bandes riveraines dans le bassin du ruisseau Coderre. Grâce à une subvention salariale d'Emploi Québec, Michèle Tremblay, une jeune géographe dynamique, mettra ses connaissances en œuvre chez Groupe ProConseil pour le bénéfice du projet. Nous sommes bien heureuses de l'accueillir, bienvenue Michèle!

Aussi, l'air de rien l'automne sera bientôt à nos portes! Ce sera le temps de mettre en œuvre les travaux de plantations. Nous prévoyons un chantier important dans le cours d'eau Cusson où nous aimerions tester différentes méthodes pour végétaliser les berges suite à un entretien de cours d'eau. Les propriétaires concernées seront contactés sous peu pour connaître leur intérêt à participer.



Cécile Tartera, agr.  
Audrey Rondeau, Biol., M.Env.



## Dans ce numéro

### Ça se passe en ce moment

Projet de mise en valeur de la biodiversité en milieu agricole à Calixa-Lavallée

Essais d'engrais verts

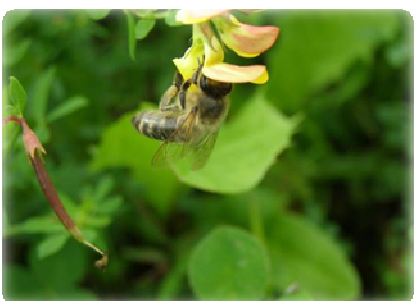
Saviez-vous que ? ... Agri-Récup récupère les contenants vides de pesticides et fertilisants : «Je recycle aujourd'hui... pour lui demain»

Aménager vos berges : idée #5 La bande riveraine élargie

Idée folle : #1 Décider d'acheter des semences non traitées

Le mot du partenaire : Fondation de la Faune du Québec

Contactez-nous !



## Le Coderre en un coup d'œil :

- 33 producteurs ont participé à une journée champs sur les engrais verts et la culture du blé
- 4 producteurs ont semé un engrais vert intercalaire dans le maïs grain sur 20 hectares
- 2 producteurs se sont engagés à conserver des milieux humides sur leurs terres pour une superficie totale de près de 4 hectares
- 2 municipalités et 1 MRC ont été rencontrées et sensibilisées au rôle qu'ils peuvent jouer dans la gestion de l'eau à l'échelle régionale

---

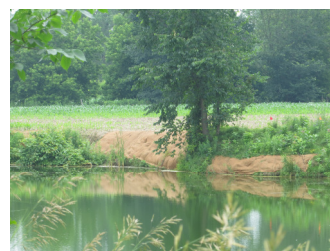
## Ça se passe en ce moment

### Projet de mise en valeur de la biodiversité en milieu agricole à Calixa-Lavallée



Deux producteurs de la municipalité de Calixa-Lavallée participent actuellement à un projet de conservation et de mise en valeur de la biodiversité en milieu agricole. Ils possèdent tous deux d'importants milieux humides sur leurs terres : des étangs issus d'anciennes sablières. Ces lieux sont de véritables refuges pour la biodiversité et pour plusieurs espèces qui ont besoin des milieux aquatiques pour vivre.

Le projet, financé en grande partie par Fondation de la Faune du Québec, permettra de préserver et améliorer ces habitats précieux et rares dans le contexte agricole de la Montérégie. Les travaux prévus permettront de revégétaliser et renforcer les berges des sites par la plantation d'arbustes et des arbres afin de créer une barrière entre les champs cultivés et le milieu aquatique. L'implantation de végétaux aquatiques permettra de diversifier les herbiers qui ont des fonctions écologiques importantes pour le maintien de l'équilibre de ces écosystèmes. Finalement, l'installation de certaines structures bénéfiques pour la faune tels que des nichoirs à hirondelles, de nichoirs à canard branchu, des dortoirs à chauve-souris, des hibernacles à couleuvres et des aires de repos pour les tortues permettront d'attirer une faune variée et de contribuer à augmenter la biodiversité de ces sites.



---

### Essais d'engrais verts

Des semis de ray-grass en intercalaire dans du maïs grain ont été réalisés chez quatre producteurs du bassin versant. Bien que la pluie ait compliqué les opérations au champ, les récentes observations quant à l'implantation sont encourageantes. Un suivi du recouvrement et de la structure du sol sera réalisé à plusieurs stades de développement de l'engrais vert au cours des mois à venir.

**D'autres essais d'engrais verts sont prévus pour l'automne, avec l'implantation de seigle après la récolte de soya. Si cette pratique vous intéresse et que vous souhaitez profiter d'un accompagnement pour en faire l'essai, contactez Cécile Tartera au (450) 864-0180 poste 106.**

## Saviez-vous que ?...

### Agri-Récup récupère les contenants vides de pesticides et fertilisants : «Je recycle aujourd'hui... pour lui demain»

Les pesticides comportent des risques importants pour la santé humaine et l'environnement. En disposant de façon adéquate des contenants, on s'assure qu'il n'y aura pas émission fortuite dans l'environnement et aucun risque pour la santé des citoyens. Pour se débarrasser d'un contenant, on recommande d'abord de le rincer 3 fois ou 1 fois sous pression. L'utilisation d'un appareil appelé «manipulateur de produits chimiques» permet de rincer à fond les contenants et de récupérer tout restant de produit et de l'acheminer au réservoir du pulvérisateur. Les bouchons doivent être retirés. Les contenants peuvent ensuite être déposés dans un des 120 points de collecte prévus par le programme. Pour la région, il s'agit de Réal Mondou inc. à Saint-marc-

sur-Richelieu et du SCA de Verchères. Un programme pour la récupération des restants de pesticides périmés devrait voir le jour au Québec en 2014 !  
(Source : [www.agrirecup.ca](http://www.agrirecup.ca))

**Rapporter vos contenants donne des résultats concrets**



1<sup>er</sup> juin au 30 septembre  
Programme de recyclage des contenants vides de pesticides et de fertilisants

En collaboration avec  
**UPA** L'Union des producteurs agricoles

## Aménagez vos berges : idée #5 La bande riveraine élargie

La bande riveraine élargie n'est actuellement pas très populaire dans le monde agricole. Peut-être est-ce parce que ses bienfaits sont souvent éclipsés par la perte de superficie cultivable engendrée? Or ces bienfaits sont bien existants et ce type d'aménagement peut corriger des problèmes d'érosion à des coûts beaucoup plus raisonnables que ceux relatifs à des aménagements de berges complexes qui requièrent de combiner l'enrochement et le génie végétal.

Il y a plusieurs modèles de bandes riveraines élargies possibles. La largeur peut varier (de 4 à 10 ou même 15 mètres) ainsi que la composition (herbacées, arbustes et arbres). Ces variables seront déterminées par plusieurs facteurs dont les plus importants sont l'objectif recherché, le type de sol, le dimensionnement du cours d'eau et sont débit et bien sûr les intérêts du producteur! **Nous disposons cette année de subventions qui nous permettent d'offrir une compensation financière aux producteurs qui désirent mettre en place une bande riveraine élargie sur leur propriété. Pour infos, contactez Audrey Rondeau au (450) 864-0180 poste 104.**



## Idée folle : #1 Décider d'acheter des semences non traitées



Depuis quelques années, la grande majorité des semences de maïs sont traitées avec des fongicides, mais aussi avec des insecticides. Ces traitements insecticides visent spécifiquement à protéger les cultures contre les insectes nuisibles présents dans le sol. Toutefois, plusieurs études indiquent qu'ils pourraient être toxiques chez certains pollinisateurs, tels que les abeilles domestiques. Comme les insectes ne sont pas nécessairement présents à des niveaux nuisibles dans tous les champs, le choix d'utiliser ou non une semence traitée aux insecticides devrait être basé sur le nombre de ravageurs observé et sur le seuil économique des dommages. Surtout, le choix devrait vous revenir ! Il est maintenant possible de se procurer auprès de certains semenciers des semences de maïs traitées uniquement avec des fongicides. **Les commandes doivent absolument être effectuées au mois d'octobre 2013.** Planifiez donc dès maintenant vos besoins avec votre fournisseur (Source : Stratégie phytosanitaire québécoise en agriculture).

## Le mot du partenaire : La Fondation de la Faune du Québec

Depuis 1987, la Fondation de la Faune intervient dans toutes les régions du Québec afin d'offrir du soutien financier et technique aux organismes qui réalisent des projets de conservation et de mise en valeur des milieux de vie de la faune. Par sa participation financière au projet de gestion intégrée de l'eau dans le bassin versant du Ruisseau Coderre, la Fondation souhaite appuyer l'organisme dans ses efforts de mise en valeur des habitats fauniques en milieu agricole. L'appui de la Fondation a notamment permis la réalisation de plans d'aménagement faunique pour des étangs issus de sablières et où l'on souhaitait créer des conditions favorables à la faune. La poursuite du projet, qui est cours de réalisation, vise la réalisation des aménagements prévus à ces plans, afin de conserver et d'améliorer les fonctionnalités de tels écosystèmes rares et riches, au bénéfice de la faune et de la biodiversité. Ces efforts contribuent significativement à la qualité des milieux naturels en Montérégie et s'inscrivent directement dans la mission de la Fondation.



Fondation de la faune du Québec

## Contactez-nous !

**Cécile Tartera, agr.**

Cecile.tartera@groupeproconseil.com

(450) 864-0180 # 106

**Audrey Rondeau, Biol., M. Env.**

Audrey.rondeau@groupeproconseil.com

(450) 864-0180 # 104

**Groupe ProConseil**

347 rue Duvernay, bureau 203

Beloil (QC) J3G 5S8

