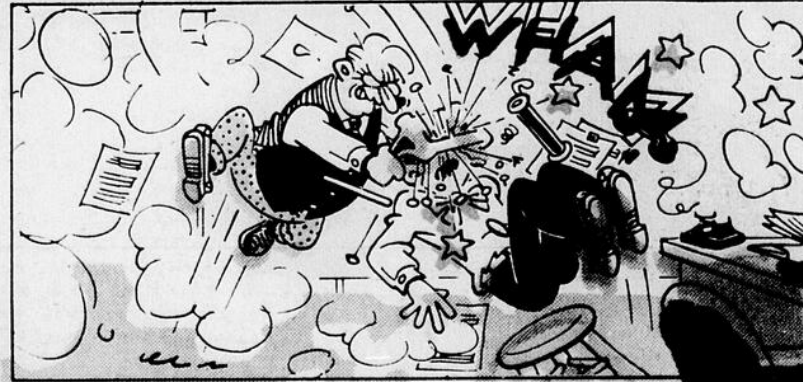


LES **BANDES DESSINÉES** DU

UN DIVERTISSEMENT POUR LES JEUNES DE TOUS AGES



BLONDINETTE
par CHIC YOUNG



URGENCE D'UNE RÉGLEMENTATION INTERNATIONALE LA VIOLENCE RÈGNE À LA TÉLÉVISION

par Nicole Blouin (CEQ)

Des études effectuées par plusieurs associations font ressortir l'importance de la télévision et celle de la radio sur le développement mental des enfants.

Désormais, autant et plus que l'influence de la famille et l'éducation reçue à l'école et dans les associations de jeunes, la formation morale, intellectuelle, sociale, de l'enfant dépend de la presse orale et filmée.

La télévision est l'oracle du XXème siècle.

La Ligue des femmes du Québec, la Fédération des consommatrices du Québec, l'Association coopérative de Montréal, le Mouvement pour l'abolition de la publicité aux enfants, la Ligue des associations familiales et bien d'autres associations ont agi et réagi à cause de ce problème.

Des statistiques ont établi que l'enfant du Québec passait plusieurs heures par semaine à écouter la radio et plusieurs heures par jour à regarder la télévision.

Les statistiques font encore ressortir le fait que les jeunes enfants (avant l'âge de dix ans) regardent sur-

tout les programmes proprement réservés à leur âge dans le courant de la journée, surtout durant la fin



de l'après-midi. Mais déjà à cet âge, et surtout après l'âge de dix ans, les enfants suivent autant et plus les programmes des adultes.

Or la plupart des programmes spécialisés pour les enfants et des programmes pour adultes glorifient la violence sous toutes ses formes.

Ces émissions font preuve souvent d'une moralité douteuse démontrée comme un état normal, et véhiculent une politique tendancieuse, où le méchant est toujours étranger, ne parle pas bien la langue locale, a la peau noire ou jaune ou rouge, où le bon est toujours wasp, américain, etc.

On note également que ces émissions sont saturées d'une publicité pernicieuse. Cette publicité n'est pas seulement axée sur des objets intéressant les enfants (jouets, meubles) mais se sert de la mentalité enfantine pour faire des enfants les perroquets de la publicité auprès des adultes (réclames pour l'achat d'automobiles, d'appareils électriques, de maisons, etc.)

En bref, il n'y a pas ou peu de programmes d'éducation culturelle, et aucune possibilité réelle de participation du public à l'élaboration des programmes ou de la politique générale des postes. L'exploitation induite de la violence et l'indigence culturelle caractérisant la plupart de nos émissions de télévision tant au niveau du réseau privé que de la télévision d'Etat.

Le conflit qui règne dans le domaine de l'éducation concernant le champ de compétence du Québec et celui d'Ottawa pour la radio et la télévision, ne facilite pas le travail des associations qui voudraient apporter des solutions constructives à l'influence néfaste de la presse filmée et orale sur les enfants. Où

alors dénicher une solution?

UNE RÉGLEMENTATION INTERNATIONALE

Nous sommes au Canada en face de plusieurs types d'émissions, avec plusieurs paliers de juridiction gouvernementale. Il y a d'abord les programmes produits localement selon des réglementations que nous pouvons essayer d'influencer. Il y a aussi les programmes en provenance des postes des Etats-Unis, les programmes provenant d'échanges internationaux et les programmes prove-

nant de co-productions internationales. Le Québec seul et le Canada ne peuvent résoudre la question.

Il est indispensable dans ce contexte que les forces pacifiques du monde entier coordonnent leurs actions et leurs efforts dans le cadre des organisations non gouvernementales nationales et internationales pour régler internationalement la qualité de la radio et de la télévision et surtout les programmes destinés aux enfants.

D'après un texte de H. Maynaud (Congrès mondial des forces de la paix)



par: Maurice Rioux, N.M.D. Naturothérapeute

Théoriciens de la longévité

Toutefois, personne n'est libre de choisir, et les expériences inconsidérées, dans tous les domaines, sont nocives. Il est nécessaire de suivre la loi hiérarchique des méthodes, partant du bas et s'épurant progressivement.

C'est cette loi hiérarchique, qui est identique pour tous les hommes. C'est en ce sens que l'on peut obtenir que tous les hommes sont égaux, la nécessité s'imposant à tous de traverser les mêmes états.

Encore une fois, attirons l'attention sur ceci:

a) Ce n'est pas tant la méthode qui a de l'importance, c'est d'abord la foi qu'on a en elle. Vient ensuite et surtout, la régularité avec laquelle on s'y conforme.

Appuyons sur le mot régularité, qui est une application de l'ordre universel dans le plan humain, entraîne la stabilité, dont l'harmonie, donc la durée.

b) Lorsqu'on observe une méthode, et bien qu'il soit conseillé de la suivre, méthodiquement, ponctuellement, rigoureusement, il faut en envisager l'esprit plus que la lettre.

Les pratiques purement matérielles ne sont rien, si elles ne sont pas soutenues par un effort spirituel, qu'elles ont pour but de faciliter, d'intensifier.

PENSEES: Il y a des rechutes dans les maladies de l'âme comme dans celles du corps. Ce que nous prenons pour notre guérison n'est le plus souvent qu'un relâche ou un changement de mal. (La Rochefoucauld).

La semaine prochaine: Dr Lakhovsky.

Ma cave à vin



Vin pommard

Vin de table rouge sec et demi-doux.
Rendement: 4 1/2 gal. imp. (27 bts de 26 oz).

Équipement requis

Cuve de fermentation primaire - 7 gal.
Cruches secondaires
Bondes hydrauliques
Siphon

Feuille de plastique
Hydromètre
Ensemble de vérification des acides

Ingrédients requis

Cf. étiquette circulaire sur le couvercle du récipient*

112 oz concentré de raisin rouge
3 1/2 gallons eau chaude
4 lb sucre blanc granulé
2 1/2 oz mélange acide
1 oz nourriture de levure
1 c. à thé tannin de raisin
Levure Pommard Grey-Owl
Amorce de levure
2 oz de copeaux de chêne à ajouter plus tard selon la recette.

Densité de départ: \$0.90 Acide: .65%

Préparer une amorce de levure selon les instructions sur le paquet. Quand la levure est prête, procéder de la façon suivante:

Mélanger tous les ingrédients dans la cuve primaire à l'exception de la levure de vin. Quand le moût est refroidi à 70-75 degré F ajouter la levure de vin. Quand la densité est de 1,030, siphonner dans les cruches secondaires et fixer les bondes hydrauliques. Dans 2 ou 3 semaines, quand la densité est de 1,000, placer 2 oz de copeaux de chêne dans des cruches secondaires propres. Siphonner le vin sur les copeaux de chêne, fixer les bondes hydrauliques. Dans 2 mois, siphonner le vin dans les cruches sans copeaux de chêne, remplir les cruches au maximum. Quand le vin est clair et stabilisé, embouteiller. Faire vieillir dans un endroit frais et sombre.

REMARQUE: La quantité de sucre et de mélange d'acide requise pour cette recette peut varier d'une année à l'autre selon les fluctuations climatiques. Nous vous suggérons fortement d'utiliser un hydromètre et un ensemble de vérification des acides.

Coût de revient: 0.52c la bouteille.

**STOP... recherchons garçons et jeunes filles...
Devenez jeunes gens d'affaire en vous organisant une route de journaux dans votre quartier.**

QUARTIER ST-GERMAIN DE PREFERENCE
Devenez porteur en vous adressant à

PROGRÈS-ECHO
RIMOUSKI 723-4800

**STOP... recherchons garçons et jeunes filles...
Devenez jeunes gens d'affaire en vous organisant une route de journaux dans votre quartier.**

Devenez porteur en vous adressant

GASPÉ: Yves Dubé, 368-3559

BAIE-DES-CHALEURS:
Henri Gauvreau, 534-2289

Faites une NICHE à votre chien avec un BARIL. BARIL: \$14.95. NICHE: \$39.95

LA TONNELLERIE enr.

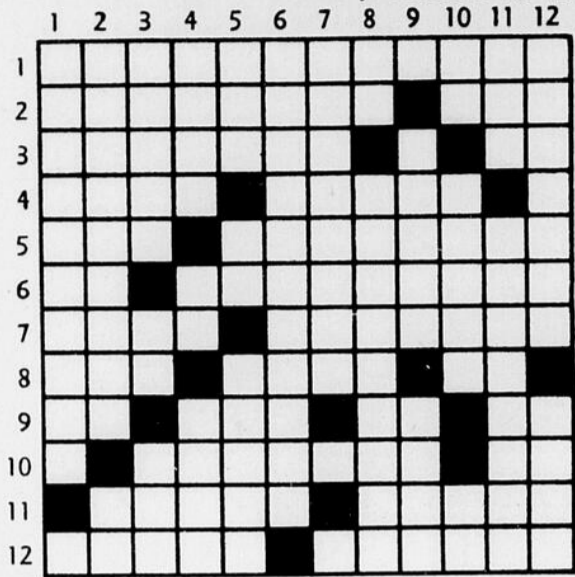
572 St-Germain, Rimouski-Est 724-2015

Commandes téléphoniques et postales acceptées
Service téléphonique 24 heures par jour

GRATUIT: Catalogue et prix contre 25c pour frais postal.

mot croisé québécois

problème: no 17



HORIZONTALEMENT

- 1- Fera tomber du cheval.
- 2- Ligne saillante courbe d'un comble (pl.). -- A toi.
- 3- Tige centrale de la ramure d'un cerf. -- Titane.
- 4- Matière lourde. -- Cristal de spath d'Islande.
- 5- Années. -- Sel de l'acide stéarique.
- 6- Consonnes doubles. -- Fabrique de beurre.
- 7- Ville d'Allemagne orientale. -- Divertis.
- 8- Unité monétaire de la Suède. -- Coupa jusqu'à la peau. -- Strontium.
- 9- Sodium. -- Au Sahara, désert de pierres. -- Saint. -- Démonstratif.
- 10- Fait couler. -- Infinitif.
- 11- Jettes des cris. -- Allonge.
- 12- Couleurs tirant sur le noir. -- Tenteras.

- 4- Foyer. -- Baryum.
- Viscère pair.
- 5- Partie aval d'une vallée encaissée, envahie par la mer. -- Pronom personnel.
- Visions.
- 6- Action d'adapter une ceinture métallique à une roue (pl).
- 7- Traces creusées dans le sol par les roues des voitures.
- 8- Notre-Seigneur. -- Charpentes osseuses des animaux.
- 9- Recouvrir d'or. -- Crâne.
- 10- Conjonction. -- Foyers domestiques. -- Infinitif.
- 11- Maladie des plantes. -- Donnera aux terres un troisième labour.
- 12- Douées de vie. -- Epoque.



VERTICALEMENT

- 1- Condamnations aux peines éternelles.
- 2- Brisera de fatigue. -- Chrome.
- 3- Dépendants d'un

LYSE PIERS, ASTROLOGUE,

PRÉSENTE VOTRE HOROSCOPE



BELIER
(21 mars au 20 avril)

Soyez prudents dans toutes les transactions que vous ferez en cette journée de mercredi car des difficultés au point de vue "Loi" seront à craindre. Par la suite vous devriez concentrer vos instants de liberté à une méditation où vous pourrez ainsi éclaircir bien des situations. Vous ferez, au cours de la fin de semaine, de nombreuses connaissances qui seront appelées à devenir vos amis, ils apprécieront certainement votre caractère si entreprenant.



GEMEAUX
(21 mai au 21 juin)

Surveillez votre santé car celle-ci semble subir une baisse de vitalité, mercredi. Par le fait de ces mêmes transits, soyez prudents dans le maniement d'objets tranchants car un risque d'accidents subsiste. Bien des joies vous parviendront en votre secteur conjugal et associatif, principalement samedi, où votre partenaire saura apprécier votre vivacité d'esprit.



LION
(23 juillet au 23 août)

Des querelles et mésententes pourraient bien éclater en cette journée entre les membres de votre famille et ainsi votre foyer risquerait de devenir le four de discussions intenses, soyez diplomates. Heureusement votre vie affective vous comblera jeudi et vendredi et surtout samedi puisqu'il vous est promis de bien tendres moments à passer avec l'être aimé.



SAGITTAIRE
(23 novembre au 21 décembre)

Vous avez tendance à négliger votre santé et bien des ennuis pourraient venir vous accabler à ce niveau, mercredi. D'autre part, il faudrait faire le tri dans vos relations amicales car certaines ne sont pas aussi sincères qu'elles le prétendent. La journée de samedi verra bien de nouveaux projets amorcés, par le fait même un bon recyclage serait de mise.



TAUREAU
(21 avril au 20 mai)

Le secteur conjugal semble très malmené en ce jour, il subsiste un risque de mésententes assez fortes, il ne vous sert à rien de vous obstiner; mieux vaut céder. Votre ciel redeviendra plus calme, jeudi. La fin de la semaine s'annonce des plus radieuses, d'autant plus qu'il est possible que vous receviez des cadeaux. Pour certains d'entre vous, vous verrez vos projets de voyages se réaliser et volerez vers l'étranger.



CANCER
(22 juin au 22 juillet)

La journée de mercredi ne vous réserve malheureusement que des peines, vous si sensibles vous aurez l'impression de ne pas être compris et les ruptures sentimentales risquent de clore les discussions. Par ailleurs, le travail routinier requiert tout votre temps et c'est à ce secteur que vous trouverez le plus de compensations, il est même possible que vous receviez un supplément de salaire, samedi. Votre ciel redeviendra au beau fixe, en votre vie affective, au début de la semaine.



VIERGE
(24 août au 22 septembre)

Méfiez-vous sur les routes car un risque d'accident subsiste, n'allez pas si vite! Un membre de votre entourage immédiat aurait besoin d'aide; s'il vous est possible, faites-le, rendez service, vous si accommodants à votre naturel. Vous effectuerez de nombreux changements en votre résidence, ce qui vous occasionnera beaucoup de travail en la fin de la semaine. Un courant de chance favorisera votre journée de lundi, sachez en profiter.



CAPRICORNE
(22 décembre au 20 janvier)

Des mésententes risqueraient d'éclater mercredi entre vous et vos supérieurs, à propos de rémunérations que vous n'auriez pas reçues. Heureusement la situation s'éclaircira d'elle-même en la matinée de jeudi. Des rentrées d'argent s'effectueront samedi mais de sources plutôt cachées et les personnes qui vous causaient préjudice à votre milieu professionnel s'éclipseront.



BALANCE
(23 septembre au 23 octobre)

Vous aimez combler ceux que vous aimez mais votre portefeuille risque d'en souffrir, mercredi. Ce n'est guère le moment de spéculer. Vous serez très affairés jeudi, vendredi et samedi et vous effectuerez de nombreux déplacements, toutes les transactions que vous ferez seront couronnées de succès. Heureusement la journée de dimanche se passera à l'intérieur de votre foyer, vous permettant d'accéder à un repos bien mérité.



VERSEAU
(21 janvier au 19 février)

Si vous n'êtes pas dans l'obligation de sortir de chez vous en cette journée de mercredi, il vaudrait mieux y demeurer car des désagréments risqueraient de survenir au cours de vos déplacements. Par ailleurs, votre milieu professionnel vous comblera de satisfactions et bien des honneurs vous seront attribués en la journée de samedi. Attendez-vous à recevoir bien des visiteurs en votre foyer, dimanche. Vous obtiendrez l'appui de personnes influentes mardi.



SCORPION
(24 octobre au 22 novembre)

Que l'humeur semble incertaine en ce jour! Attention car les étincelles auront tendance à mettre le feu à votre secteur conjugal. Par ailleurs, les prochaines journées rempliront certainement votre portefeuille en des rentrées d'argent assez considérables. Beaucoup de va-et-vient samedi et dimanche, les petites sorties de plaisir seraient tout à fait indiquées pour vous remonter le moral. Soyez prudents sur les routes mardi dans la matinée car les conjectures ne sont pas à leur meilleur.



POISSON
(20 février au 20 mars)

Si vous n'êtes pas dans l'obligation de sortir de chez vous en cette journée de mercredi, il vaudrait mieux y demeurer car des désagréments risqueraient de survenir au cours de vos déplacements. Par ailleurs, votre milieu professionnel vous comblera de satisfactions et bien des honneurs vous seront attribués en la journée de samedi. Attendez-vous à recevoir bien des visiteurs en votre foyer, dimanche. Vous obtiendrez l'appui de personnes influentes mardi.



Phila-chronique

Les indiens de la Côte du Pacifique

Les Indiens de la côte du Pacifique ont créé une société unique en son genre modelée par situation géographique, c'est-à-dire une étroite bande de terre bordée à l'Ouest d'un immense océan et à l'Est de très hautes montagnes.

Ils se regroupaient dans des villages dont les habitants étaient habituellement unis par des liens familiaux très étroits. Un même village réunissait parfois plusieurs clans. Chacun d'eux possédait, outre ses biens, un lopin de terre, une pêche réservée et certains privilèges, comme l'usage exclusif de noms, d'emblèmes, de chants, de danses et d'autres actes rituels propres.

en commun à tous ses membres, mais le chef en contrôlait l'usage. Chaque notable avait un droit nominal sur certains biens et jouissait aussi de privilèges comme le droit d'exécuter certaines danses. Ces droits étaient héréditaires ou bien le chef les accordait à un notable, qui pouvait alors les transmettre à ses descendants.

Les biens matériels étaient partagés au cours d'une fête rituelle très élaborée, connu sous le nom de potlatch, terme nootka qui signifie "donner". Quand un chef et son clan donnaient un potlatch, ils y invitaient les habitants d'un village voisin et leur offraient de nombreux présents. Cette fête avait lieu habituellement à l'occasion d'un événement social important, comme la proclamation d'un nouveau chef. Elle permettait au clan d'étaler ses richesses, de faire voir sa prospérité et sa puissance, et de rehausser ainsi son prestige.

Les Indiens de la côte du Pacifique croyaient que des êtres surnaturels habitaient les forêts, les eaux et les parties inférieures du firmament. Lorsqu'ils entraient en contact avec ces dieux, ils pouvaient s'attirer des bienfaits ou des malheurs.

Ils attachaient beaucoup d'importance aux esprits des animaux, surtout à celui du saumon dont dépendait leur mode de vie. Ils croyaient que les esprits des saumons habitaient sous la mer, une maison semblable à leurs cabanes de bois et y prenaient forme humaine. Quand l'heure de la migration annuelle avait sonné, les esprits redevenaient saumon et retournaient vers les côtes. Il fallait traiter le saumon avec déférence de peur qu'il ne se sente offensé et ne revienne pas l'année suivante.



Indians of the Pacific Coast Les Indiens de la Côte du Pacifique

Par leur naissance, les membres du clan appartenaient à la classe des notables ou au menu peuple. Chacun d'eux héritait d'un rang propre dans la hiérarchie sociale, dont le chef occupait le sommet. Le nom et l'emblème personnel indiquaient le statut social de chaque membre. Ces Indiens avaient aussi des esclaves qu'ils considéraient comme des choses et qui faisaient d'ailleurs pas partie du clan.

Les biens du clan appartenaient

RESTAURANT Le Charolais

de la Grande Place Enr.

SALLE A MANGER

Le Charolais

- Magnifique vue sur la mer
- Repas à toutes heures
- Venez déguster un repas inoubliable dans un décor enchanteur

EXCELLENTE CUISINE CANADIENNE

"Le Steak à son meilleur"

BAR DU ROY
TV couleur

CAFE TERRASSE

Ivanho Roy, prop.

723-5888



CAMP D'ETE EQUESTRE

CAMP D'ETE EQUESTRE POUR ENFANTS

Séjour de 2 à 4 semaines
Enseignement équestre à tous niveaux
par instructeurs diplômés

Brochure sur demande

CLUB EQUESTRE MIRABEL

1560, Côte St-Louis, Mirabel, Québec

Tél.: (514) 258-3728

RESERVEZ DES MAINTENANT

Inscription limitées à 20 par session

Archie

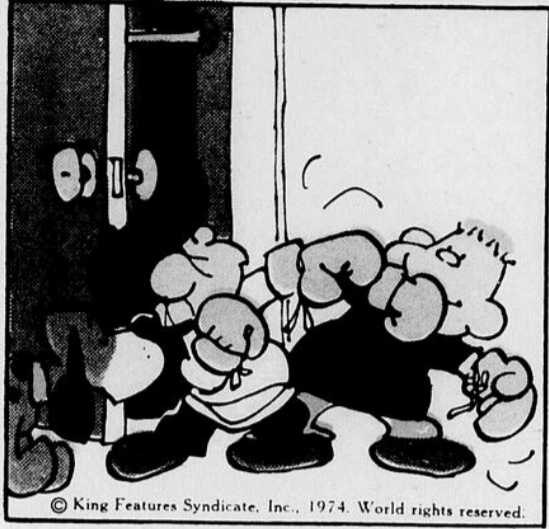
par BOB MONTANA



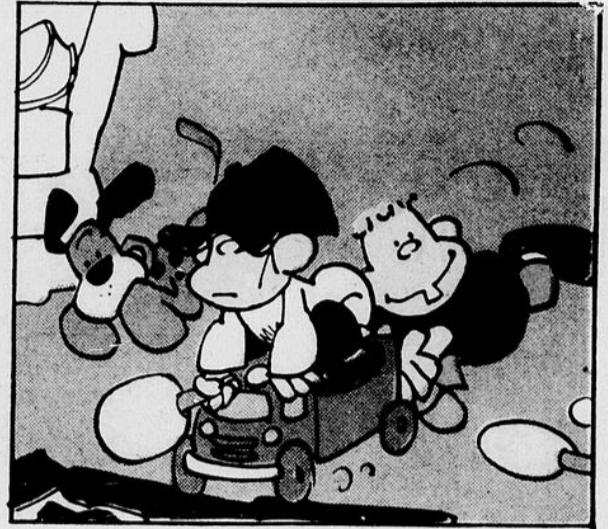
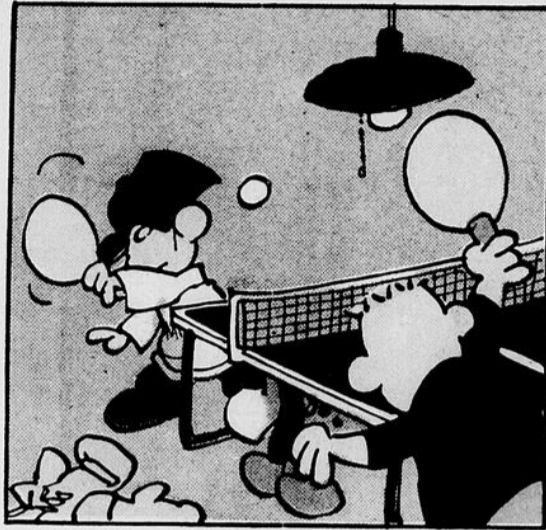
nous imprimons de tout...

bellavance inc.
 division imprimerie
 137 rue léonard
 rimouski 723-7877

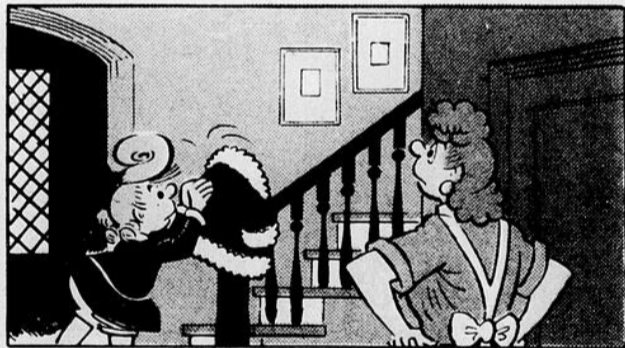
le TIGRE par BUD BLAKE



© King Features Syndicate, Inc., 1974. World rights reserved.



BUD BLAKE 2-24



DUNN EISMAN

DE BELLES PHOTOS l'année durant...

KODAK Diapositives couleurs	K 135-30	3.79
	K 135-36	5.49
	Kx 135-20	3.79
	Kx 135-36	5.49
Photos couleurs	C 126-12	1.35
	C 126-20	1.69
	C 135-20	1.69
	C 135-36	2.39
	Cx 127	1.35
	Cx 120	1.35
Pour pocket Instamatic	C 110-12	1.29
	C 110-20	1.79
	Kx 110-20	3.79
Super 8	KA 464 P	4.39
	ASA 160	3.87
8 mm	K 459 P	
POLAROID	TYPE 87	2.45
	TYPE 88	4.25
	TYPE 107	2.85
	TYPE 108	5.50
	Sx LAND FILM	7.95

MAGICUBES.....	\$2.35
FLASHCUBES.....	\$1.79
HIGH POWER/CUBES.....	\$1.89
PRESS 25 B.....	\$3.24
M3/M3.B.....	\$2.64
AG1/AG1.B.....	\$1.99

Les piles alcalines Duracell **MALLORY** LES MEILLEURES... LES PLUS DURABLES



MN 1604	9 volts		1.75
MN 1300	1.5 volts	grosneur "D"	2.79/2
MN 1400	1.5 volts	grosneur "C"	2.29/2
MN 1500	1.5 volts	grosneur "AA"	1.89/2
MN 2400	1.5 volts	grosneur "AAA"	1.89/2
PX 30	3.0 volts		2.18
PX 825	1.5 volts		1.89/2

bellavance inc.

92 St Germain Est et Galeries la Grande Place Rimouski

LA CHIROPRATIQUE

POUR TOUS CEUX QUI ONT UNE
COLONNE VERTEBRALE

par: JULES LAMBERT, chiropraticien

Plusieurs gens n'ont pas confiance en la chiropratique parce que, disent-ils, "tout le monde a la colonne croche" et parce que, à cause de ce fait il leur semble que cela n'a pas d'importance.

S'il fallait les en croire, la fréquence des déviations vertébrales chez un très grand nombre d'individus leur apporterait presque la preuve que la colonne est une structure négligeable du corps humain. Et pourtant, il n'est pas de raisonnement plus faux.

Est-ce qu'on dirait par exemple, que la carie des dents est une chose à négliger parce que tout le monde a des dents cariées? Ridicule. En suivant le même principe, il faudrait affirmer qu'il est naturel de fumer parce que tout le monde fume et que dans cinquante ans au rythme où vont les choses, il sera normal d'aller se faire opérer pour ceci ou cela, parce que tout le monde se fera opérer pour ceci... ou cela. Triste histoire que celle des moutons de Panurge qui se sont tous noyés parce que tous se jetaient à la mer...

La colonne vertébrale est une des structures les plus exposées du corps humain aux coups et aux contrecoup de toutes sortes.

Elle est au surplus, la structure vitale par excellence, de l'organisme à cause des tronçons ner-

veux délicats qu'elle doit protéger et défendre contre ces coups et contrecoups. Le Créateur ne vous a pas bâti avec une colonne vertébrale seulement pour faire vivre les chiropraticiens...

Il vous en a donné une, à chacun, pour que vous viviez, VOUS, d'abord, et le plus en santé possible. Rien de ce qui a été fait n'a été fait pour rien, même pas notre nombril... Sachons-le bien.

Sérieusement, on ne doit pas s'appuyer, quand il s'agit de sa santé sur des principes aussi pauvres que celui du "tout le monde". Comprenez que cet état d'esprit qu'ont certaines gens à l'endroit de leur colonne verté-

brale est surtout dû au fait qu'avant les chiropraticiens, personne n'y avait attaché l'importance qu'il fallait. Les erreurs du passé ne doivent pas servir de motifs au prolongement de ces mêmes erreurs dans l'avenir.

Si "tout le monde a la colonne croche", comme on l'entend dire souvent, tout le monde aussi est malade. Ce n'est pas sans raison que les gens de plus en plus se tournent du côté de leurs chiropraticiens pour chercher remède à leur mauvais état de santé.

La vérité finit toujours par faire son chemin...

LA SAGESSE DES AUTRES



La santé provient d'un bon mode de vie. Elle ne s'achète pas en bouteille.

John E. Eichenlaub, M.D.



Problème no 17
8 lettres cachées
THEME
Évocations des démons

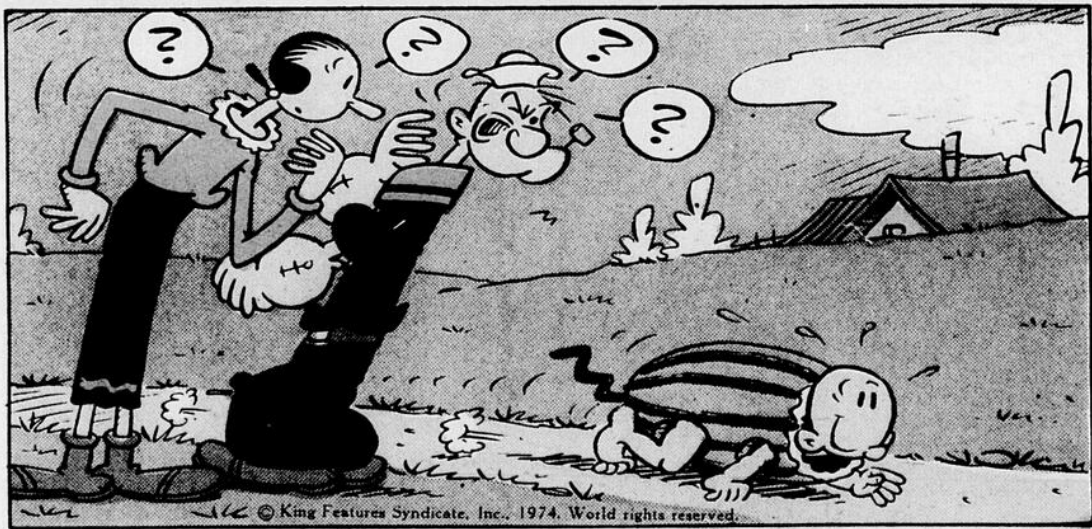
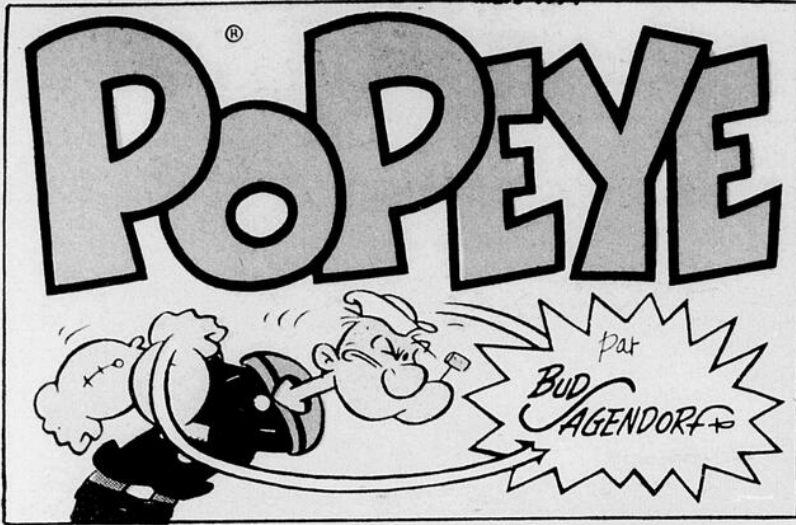
MOT-MYSTÈRE

Lorsque tous les mots ci-dessous auront été utilisés horizontalement, verticalement et diagonalement dans la grille, il ne vous restera que les lettres servant à relever le MOT-MYSTÈRE.

A	charme	Endor	H	maléfice	R	sylphe
aide	Circé	évocation	hasard	Mélusine	revenant	T
amulette	conjurateur	F	J	Merlin	rôle	talisman
art	D	fée	Jeu	N	S	taré
B	devin	filtre	L	nature	science	théurgie
baguette	E	formule	lucide	P	sortier	tirée
C	elfe	G	lutin	M	prophète	V
cabale	Elme	géné	M	magie	pythie	vent
charme	enchanteur	gnome			sort	voyant

La réponse du problème précédent: allumage

	1	2	3	4	5	6	7	8	9	10	11	12	13	14	15
1	G	N	A	M	S	I	L	A	T	R	D	E	T	E	I
2	E	N	I	S	U	L	E	M	N	R	D	N	I	R	M
3	E	C	I	F	E	L	A	M	A	I	A	E	R	U	O
4	S	E	E	F	N	G	I	S	C	N	T	V	E	T	R
5	C	E	C	R	I	C	A	U	E	T	S	U	E	A	E
6	I	H	C	E	V	H	L	V	E	O	T	S	L	N	F
7	E	P	A	P	E	A	E	L	R	T	O	A	C	O	T
8	N	L	B	R	D	R	U	C	B	R	E	H	R	E	H
9	C	Y	A	O	M	M	I	A	C	A	A	M	V	E	E
10	E	S	L	P	A	E	G	I	E	N	U	E	O	E	U
11	G	I	E	H	R	U	E	R	T	L	I	F	Y	N	R
12	E	R	H	E	E	R	E	E	E	S	M	L	A	D	G
13	N	O	I	T	A	R	U	J	N	O	C	E	N	O	I
14	I	L	T	E	Y	R	N	I	L	R	E	M	T	R	E
15	E	E	D	I	A	P	N	O	I	T	A	C	O	V	E



Nous alignons et balançons tout ce qui roule!

Commande Postale acceptée.

PNEUS RADIALS
à ceinture d'acier

MICHELIN

- ALIGNEMENT
- BALANCEMENT
- PIECES DE SUSPENSION
- FREINS
- DISQUES ET TAMBOURS
- AMORTISSEURS
- PNEUS MICHELIN
- VENTE ET INSTALLATION

ALIGNEMENT CHALIFOUR INC.

Armand Chalifour, prés.

Rimouski - 723-9828
Matane - 566-2611
Sept-Îles - 968-3354

Hauterive
Centre d'Alignement Hauterive Inc.
589-5764

Ste-Anne-des-Monts
(Fortin Alignement)
763-3623