



CONSEIL RÉGIONAL DE DÉVELOPPEMENT SOCIAL DES LAURENTIDES

RAPPORT D'ACTIVITÉS

2014-2015



Sommaire

| | |
|--|-----------|
| SIGLES ET ACRONYMES | 3 |
| MOT DE LA PRÉSIDENTE | 5 |
| MOT DE LA DIRECTION GÉNÉRALE | 7 |
| PRÉSENTATION..... | 9 |
| Notre mission | 10 |
| Notre vision | 10 |
| Nos valeurs | 10 |
| Nos orientations | 11 |
| COMPOSITION DU CRDSL | 13 |
| Conseil d'administration 2014-2015 | 13 |
| Organismes membres | 14 |
| Rencontres des membres | 16 |
| Personnes-ressources | 16 |
| L'équipe | 17 |
| ACTIVITES DE DÉVELOPPEMENT SOCIAL | 18 |
| Réseau québécois de développement social..... | 18 |
| - Rédaction d'un avis sur la place du développement social au Québec pour le Ministère du Travail, de l'Emploi et de la Solidarité sociale | 19 |
| - Nouvelles perspectives de financement | 20 |
| Comité régional en logement | 21 |
| - Membres du comité régional en logement pour l'année 2014-2015... | 22 |
| Mise en œuvre de la recherche-action Niska..... | 23 |
| Journée du développement social..... | 24 |
| Plan d'action gouvernemental en solidarité et inclusion sociale (PAGSIS) | 25 |
| Sécurité alimentaire..... | 26 |
| www.jebenevole.ca | 29 |
| LE CRDSL : SUR LE TERRAIN | 31 |
| PROMOTION : site web et médias sociaux..... | 34 |
| ACTIONS PROJÉTÉES 2015-2016..... | 35 |



SIGLES ET ACRONYMES

(Par ordre alphabétique)

| | |
|--------|--|
| AGA | Assemblée générale annuelle |
| ASSSL | Agence de la santé et des services sociaux des Laurentides |
| CA | Conseil d'administration |
| CDC | Corporation de développement communautaire |
| CISSS | Centre intégré de santé et de services sociaux |
| CRDSL | Conseil régional de développement social des Laurentides |
| CRÉ | Conférence régionale des élus |
| CSSS | Centre de santé et de services sociaux |
| MAMOT | Ministère des Affaires municipales et de l'Occupation du Territoire |
| MTESS | Ministère du Travail, de l'Emploi et de la Solidarité sociale |
| MRC | Municipalité régionale de comté |
| PAGSIS | Plan d'action gouvernemental pour la solidarité et l'inclusion sociale |
| RCCQ | Réseau des cuisines collectives du Québec |
| RCPHL | Regroupement pour la concertation des personnes handicapées des Laurentides |
| ROCL | Regroupement des organisations communautaires des Laurentides |
| RQDS | Réseau québécois de développement social des Laurentides |
| SHQ | Société d'habitation du Québec |
| UQO | Université du Québec en Outaouais |



Suivront les faits saillants de l'année pour la période du 1 avril 2014 au 31 mars 2015, concernant l'administration du Conseil régional de développement social des Laurentides et enfin, un coup d'œil sur les défis et enjeux susceptibles d'orienter les actions de l'année qui débute.

Toute personne souhaitant en savoir plus sur le CRDSL est invitée à visiter notre site internet au www.crdsl.com. Conçu à l'image d'un carrefour d'informations, cet outil vise à réunir ses adhérents autour de la même vision du développement social, à savoir que la véritable grandeur d'une communauté ne se mesure pas à la quantité de ses membres, mais à la qualité du sentiment d'appartenance qu'ils auront construit.

Sur ce, le CRDSL est fier de vous présenter son bilan annuel et vous souhaite une excellente lecture.



MOT DE LA PRÉSIDENTE

Chers membres,

La dernière année a été, disons-le, mouvementée pour le Conseil régional de développement social des Laurentides. L'année a commencé de belle façon avec un nouvel énoncé de mission, une vision et des valeurs faisant consensus au sein de l'organisme ainsi que des projets structurants pour la région tels que le site JeBenevole.ca et le projet Régal +. Par contre, la nouvelle de l'abolition des CRÉ et par conséquent du budget récurrent du CRDSL, a semé la consternation au sein de l'organisme.



Cependant, malgré le climat d'incertitude, les membres du conseil d'administration et la direction n'ont pas lésiné sur les efforts de représentation afin de trouver des alternatives à ce financement. Ces efforts sont toujours en cours et la réponse des divers partenaires laisse entrevoir des nouvelles positives d'ici la saison estivale. Pour le moment, nos ressources financières permettent de maintenir les activités de base assurant ainsi un sursis au CRDSL.

Par ailleurs, le succès de la deuxième édition de la Journée du développement social qui a eu lieu le 18 novembre dernier démontre la mobilisation de la région. De nombreux partenaires du développement social des Laurentides ont participé à cette journée qui s'est avérée des plus stimulantes. Cet engouement démontre l'importance accordée au développement social et à des problématiques telles que la sécurité alimentaire, la lutte contre la pauvreté, le logement et le transport.

J'en profite pour remercier Mylène Du Bois, qui a su maintenir le cap et nous motiver malgré le climat d'insécurité. Elle a fait un excellent travail. Ayant quitté le CRDSL pour relever de nouveaux défis, je lui souhaite beaucoup de succès. Je remercie également



Monique Ménard, qui a accepté avec enthousiasme d'assurer la direction du CRDSL. Elle a su prendre le relais et s'avère efficace et proactive. Merci Monique.

Merci à tous les membres du conseil qui m'ont soutenue durant mon mandat, notamment l'exécutif qui a été davantage sollicité cette année en raison du contexte incertain. Merci à vous tous, chers membres, pour votre appui et votre engagement qui sont essentiels à la mission du CRDSL. Pour la prochaine année, nous devons maintenir notre implication et nos efforts de concertation et de mobilisation afin que toutes les énergies déployées à ce jour et les actions entreprises soient pérennisées et portent fruits au bénéfice de toutes les communautés laurentiennes.

Pour l'année qui vient, je suis confiante que le CRDSL recevra tous les appuis requis pour continuer sa mission à laquelle je crois de tout cœur.

Annie Bélanger,

Présidente

Conseil régional de développement social des Laurentides



MOT DE LA DIRECTION GÉNÉRALE



La dernière année n'a pas été de tout repos, pour le CRDSL comme pour de nombreuses

organisations de la région. Avec les changements dans les différentes structures, comme l'abolition de la Conférence régionale des élus, le CRDSL a perdu une partie majeure de son budget de fonctionnement. Outre cela, la concertation régionale multisectorielle a été gravement atteinte.

Alors que le CRDSL fêtait en 2014 ses dix ans d'existence, qui ont mené à de solides partenariats et à la naissance de projets novateurs, sa survie a été mise en péril. C'est donc à contrecœur que j'ai annoncé mon départ. Durant presque trois ans, j'ai côtoyé des gens passionnés par le développement social, vivement intéressés à créer des partenariats visant l'innovation et l'intersectorialité. C'est grâce à ces personnes si le CRDSL est aussi vivant. En effet, rappelons-nous les travaux du Comité régional en logement, la mise en

Mes premiers contacts avec le CRDSL ont eu lieu il y a deux ans lors de ma participation au comité



logement abordable des Laurentides, en tant qu'agente de développement en logement social et abordable pour le Regroupement des tables de concertation et des partenaires de la MRC des Pays-d'en-Haut.

Dès le départ, j'ai développé un intérêt pour son mandat de catalyseur du développement social laurentien. Lorsque j'ai réalisé tout le potentiel d'action pouvant être mis en oeuvre par l'organisme, j'ai proposé des solutions à la problématique du manque de logements sociaux et je me suis investie pour les mettre en place.

Récemment, lorsqu'on m'a approchée pour poser ma candidature pour assurer la coordination du CRDSL, j'ai reçu cette invitation comme un privilège et une opportunité professionnelle que je ne pouvais pas laisser passer.

Je compte donc investir tous mes efforts



place d'une concertation régionale en sécurité alimentaire, le RÉGAL+, et de la multitude de projets qui en découlent, de l'implantation régionale de www.jebenevole.ca, de l'implication provinciale au RQDS, des événements en développement social, de la participation lors de l'arrivée du PAGESIS, etc.

Voyons la crise actuelle comme un changement inévitable, un passage obligé, et soyons optimistes quant à l'avenir, car la concertation régionale multisectorielle est indispensable au développement des Laurentides.

En dernier lieu, j'aimerais remercier le conseil d'administration pour sa confiance, ses trois présidentes pour leurs enseignements, leur présence et leur dévouement, Sylvie Taillefer pour ses judicieux conseils, ainsi que tous les partenaires qui, depuis dix ans, ont mis l'épaule à la roue pour faire du CRDSL une organisation vivante, innovante, efficace et dévouée au développement social de toutes les Laurentides.



Mylène Du Bois, Directrice générale

et mes compétences, afin de poursuivre la mission du CRDSL aussi bien que ma prédécesseure et ultimement, réussir à convaincre tous les partenaires et acteurs du développement des Laurentides de son rôle essentiel à l'amélioration des conditions de vie de ses citoyens et de ses communautés. D'ailleurs, je reçois déjà un accueil positif de la part des partenaires lorsque je sollicite leur participation financière aux nouvelles opportunités de financement possible.

Finalement, je tiens à souligner la participation des membres du conseil d'administration qui m'accompagnent dans cette mission. Votre contribution hors du commun crée entre nous une synergie invincible qui nous permettra ensemble d'être forts pendant la tourmente et permettra la survie du Conseil régional de développement social des Laurentides.



Monique Ménard, Directrice générale



PRÉSENTATION

Le développement social dans les Laurentides c'est :

« Un ensemble de processus qui appellent la contribution conjointe de l'État et de la société civile et qui visent l'amélioration de conditions de vie et des potentiels des personnes et des communautés. »

Le *Conseil régional de développement social des Laurentides (CRDSL)* est une instance de concertation et de planification en matière de développement social régional, agissant également (jusqu'au 31 mars 2015) à titre d'interlocuteur privilégié de la Conférence régionale des Élus (CRÉ) des Laurentides en matière de développement social.

Il est constitué d'un représentant de chacune des huit MRC et de cinq représentants de différents secteurs d'intervention. Les membres sont des personnes ou des représentants d'organismes à but non lucratif, de groupes communautaires, d'organismes publics, parapublics ou gouvernementaux, d'entreprises privées à but non lucratif, du milieu politique, des organisations philanthropiques en lien avec le développement social. Chaque membre s'engage dans une démarche solidaire qui vise à favoriser la qualité de vie et l'épanouissement des personnes vivant sur le territoire des Laurentides.

Après dix (10) ans d'existence, le CRDSL a connu cette année une actualisation de ses façons de faire. De celle-ci sont découlés les éléments suivants :



Notre mission

Accroître, à titre d'instance de concertation régionale multisectorielle et multi-territoriale, la capacité d'action collective en développement social dans la région des Laurentides.

Pour ce faire, il favorise la contribution des partenariats intersectoriels de tous les acteurs impliqués en développement social. Il incite à la mobilisation des communautés du territoire et soutient les actions qui en émergent.

Notre vision

Le CRDSL s'engage à travailler sans relâche à l'amélioration des conditions de vie et des potentiels des personnes et des communautés à travers l'ensemble du territoire des Laurentides.

Nos valeurs

- **Respect** de la dynamique territoriale à savoir de l'agenda local, des priorités locales, des mandats, des idées, des pratiques au sein des territoires ET respect de l'environnement et du développement durable.
- **Égalité** entre les membres participant à la concertation régionale, peu importe la portée de leur intervention, leur pouvoir (financier, politique, économique, etc.) et leurs capacités techniques.
- **Démocratie** qui se traduit par des exercices de consultation, des stratégies, des outils et des pratiques qui encouragent la pleine participation des acteurs dans la concertation régionale et le processus de prise de décision.
- **Solidarité**; bien que chaque acteur prenant part à la concertation régionale puisse avoir ses propres intérêts, ceux-ci doivent s'engager à promouvoir le CRDSL, à travailler dans l'intérêt commun de tous et à s'appuyer mutuellement dans leurs actions.



Nos orientations

Tout en contribuant à faire des Laurentides une région où la qualité de vie est au cœur des préoccupations des acteurs qui y interviennent, le **développement social** demeure un moteur à fort potentiel pour l'ensemble des citoyens.

Chef de file dans ce domaine d'expertise, le CRDSL est déterminé à poursuivre ses activités et réaliser sa mission de développeur social, selon les quatre grands axes suivants :

Réseauter

- Agir comme carrefour, plateforme et pôle facilitant la circulation, la diffusion, le partage et la mise en commun de l'information, ainsi que l'échange et le transfert de connaissances.
- Créer des occasions de rencontre d'échange et le transfert de connaissances avec des acteurs locaux, régionaux et gouvernementaux.
- Être présent et visible sur le terrain, c'est-à-dire participer physiquement, aller vers, créer, consolider, se rapprocher notamment des acteurs locaux et de leurs réalités.

Promouvoir

- Offrir de la visibilité aux acteurs du développement social, faire connaître les bonnes pratiques et les initiatives à succès.
- Sensibiliser les décideurs régionaux aux retombées du développement social et sa valeur ajoutée sur le développement de la région des Laurentides.
- Promouvoir les politiques touchant le développement social et sensibiliser les instances régionales et provinciales des retombées de celles-ci sur la qualité de vie des citoyens des Laurentides.
- Participer à l'avancement du développement social sur le plan provincial (par le biais de la participation au RQDS).



Soutenir

- Rechercher et mettre en forme de l'information pertinente en vue de répondre aux besoins des acteurs en développement social.
- Agir comme catalyseur et coordonnateur de comités de travail sur des enjeux régionaux reliés au CRDSL.
- Décloisonner les projets et les faire rayonner à l'échelle régionale. S'assurer d'une cohérence et être le répondant régional des projets au besoin.
- Favoriser le développement des pratiques et des compétences.

Mobiliser

- Initier, multiplier les contacts et les partenariats afin d'entretenir la mobilisation des intervenants locaux et régionaux impliqués dans le développement social.
- Rassembler les différents acteurs autour des enjeux du développement social.



COMPOSITION DU CRDSL

Conseil d'administration 2014-2015

Présidente :

1. Annie Bélanger

Moisson Laurentides

Vice-présidente :

2. Catheryne Landry-Larue

Coopérative de Solidarité des Entreprises d'Économie sociale des Laurentides

Trésorière :

3. Anick Lorrain

Table de concertation de la MRC de Mirabel

Administrateurs/trices :

4. Karine Bourbonnais

Regroupement pour le développement social de la MRC Deux-Montagnes

5. Christine Vachon

Regroupement local de la MRC Thérèse-De Blainville

6. Stéphanie Giroux

Corporation de développement communautaire des Hautes-Laurentides de la MRC des Hautes-Laurentides

7. Stéphane Lalande

Regroupement des tables de concertation et des partenaires de la MRC des Pays-d'en-Haut

8. Diane Richard

Corporation du développement communautaire de la MRC Rivière-du-Nord

9. Suzanne Rivard

Comité de développement des communautés MRC des Laurentides

10. Karin Darnajou (remplacée par Billy Morin à partir de janvier 2015)



Concertation du développement social de la MRC d'Argenteuil

11. Caroline Dupuis

Regroupement pour la concertation des personnes handicapées des Laurentides

12. Julie Paquin

Centraide Laurentides

13. Lise Julien

Conseil régional de l'environnement des Laurentides

Le conseil d'administration du CRDSL a tenu six rencontres pendant l'année 2014-2015.

Organismes membres

Par ordre alphabétique

Association d'éducation et de promotion en logement

Représentée par Serge Gilbert

Centraide Gatineau-Labelle, Hautes-Laurentides

Représenté par Annie Lajoie

Centraide Laurentides

Représenté par Julie Paquin

Comité de développement des communautés MRC des Laurentides

Représenté par Suzanne Rivard

Concertation du développement social de la MRC d'Argenteuil

Représentée par Karin Darnajou (remplacée par Billy Morin à partir de janvier 2015)

Conseil régional de l'environnement des Laurentides

Représenté par Lise Julien

Coopérative de Solidarité des Entreprises d'Économie sociale des Laurentides

Représentée par Catheryne Landry-Larue



Corporation de développement communautaire des Hautes-Laurentides de la MRC des Hautes-Laurentides
Représentée par Stéphanie Giroux

Corporation du développement communautaire de la MRC Rivière-du-Nord
Représentée par Diane Richard

Direction de la Santé publique de l'Agence de la santé et des services sociaux des Laurentides
Représentée par Hélène Bélanger-Bonneau

Emploi-Québec Laurentides
Représenté par Éric Miljours

L'Écluse des Laurentides, travail de rue
Représenté par Émilie Rouleau

L'Appui pour les proches aidants d'ânés des Laurentides
Représenté par Annick Letarte

Le COFFRET service communautaire d'immigration dans les Laurentides
Représenté par Line Chaloux

Moisson Laurentides
Représenté par Annie Bélanger

Québec en forme Laurentides
Représenté par Sylvie Ferland et Olympiu Marginean

Regroupement des tables de concertation et des partenaires de la MRC des Pays-d'en-Haut
Représenté par Stéphane Lalande et Doris Harrison

Regroupement des usagers du transport adapté et collectif de la MRC Rivière-du-Nord
Représenté par Suzanne Chénier

Regroupement local de la MRC Thérèse-De Blainville
Représenté par Christine Vachon

Regroupement pour le développement social de la MRC Deux-Montagnes
Représenté par Karine Bourbonnais

Regroupement pour la concertation des personnes handicapées des Laurentides
Représenté par Caroline Dupuis



Réseau des femmes des Laurentides

Représenté par Vicky Langlais

Table de concertation régionale des aînés des Laurentides

Représentée par Pierrette Guilbault

Table de concertation de la MRC de Mirabel

Représentée par Anick Lorrain

Rencontres des membres

- ✓ Pendant l'année 2014-2015, les membres ont participé à trois réunions régulières en plus d'une assemblée générale annuelle.
- ✓ Lors de ces rencontres, en moyenne 15 organismes différents étaient présents.
- ✓ Lors de ces rencontres, l'ordre du jour permet l'échange des nouvelles des organismes, partenaires et regroupements locaux et de plus, le rapport de la direction générale fournit des informations intéressantes sur les projets en cours au CRDSL.
- ✓ Deux organismes invités ont fait des présentations aux membres :
 1. Fondation des Laurentides par M. François Mercier le 26 novembre 2014
 2. Regroupement des organismes communautaires des Laurentides (ROCL) par Mme Sophie Gilbert et M. Benoît Larocque le 28 janvier 2015.

Personnes-ressources

Conférence régionale des élus des Laurentides

Représentée par Julie Kennedy

Direction de la Santé publique de l'Agence de la santé et des services sociaux des Laurentides

Représentée par Richard Paquin et Marilyn Manseau

Direction Famille, enfance, jeunesse et services à la collectivité du CSSS de St-Jérôme

Représentée par Annie Leroux

Ministère des Affaires municipales et de l'Occupation des territoires

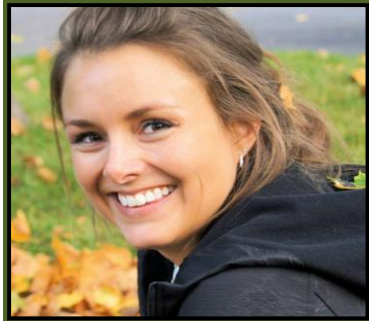
Représenté par Louise Mercier

Office des personnes handicapées du Québec

Représentée par Afshin Hojati



L'équipe



Mylène Du Bois
Directrice générale
Jusqu'en février 2015



Danièle Savoie
Agente de projet en sécurité alimentaire
Coordonnatrice du RÉGAL+



Monique Ménard
Directrice générale
Depuis la fin février 2015



Anny Marleau
Technicienne comptable

Sylvie Gagnon
Service de secrétariat





ACTIVITES DE DÉVELOPPEMENT SOCIAL

Réseau québécois de développement social

S'identifiant en tant que *communauté de pratique en développement social*, le RQDS regroupe 15 des 17 régions administratives du Québec. En plus d'y assurer la représentation de la région des Laurentides, le CRDSL y occupe toujours une place importante au sein du conseil d'administration.



L'activité printanière du RQDS a eu lieu en mai, à St-Jean-de-Matha. Lors de cet évènement, qui s'est tenu du 14 au 16 mai 2014, des initiatives de la région de Lanaudière ont été présentées. De plus, en lien avec le Bilan national et le projet de Tournée des régions, les administrateurs et les membres ont fait un travail collectif pour identifier des pistes d'actions permettant de travailler sur chacune des priorités nommées.

L'activité automnale a eu lieu du 22 au 24 octobre et coïncidait avec l'Assemblée générale annuelle. La rencontre a eu lieu dans la belle région de la Vallée-du-Haut-St-Laurent et les membres ont pu bénéficier d'une présentation de la Conférence régionale des élus ainsi qu'une formation sur le marketing social du Centre St-Pierre.

Avec les changements politiques majeurs ayant eu lieu durant l'automne et l'hiver, le RQDS a grandement été affecté. Alors que la majorité des membres proviennent des Conférences régionales des élus à travers le Québec, le RQDS était en péril. Malgré cela, il a poursuivi ses activités, notamment une recherche provinciale en logement social, et a soutenu les régions en multipliant les représentations auprès des différents ministères.



Rédaction d'un avis sur la place du développement social au Québec pour le Ministère du Travail, de l'Emploi et de la Solidarité sociale

Lors d'une rencontre tenue le 9 février 2015 à Québec, Madame Chantal Maltais, sous-ministre aux Politiques, analyse stratégique et action communautaire au Ministère du Travail, de l'Emploi et de la Solidarité sociale (MTESS), invitait le Réseau québécois de développement social (RQDS) à formuler un avis sur la place du développement social dans l'État québécois, à titre d'interlocuteur privilégié du gouvernement en matière de développement social.



La rencontre en était une d'information et d'échanges au sujet des préoccupations portées par le RQDS concernant certaines dispositions du projet de loi no 28. Au cours des échanges, des questions de fond ont été posées : **en quoi serait-il important de positionner le développement social au Québec? En quoi une**

reconnaissance formelle du développement social ferait-elle une différence?

Cet avis du RQDS a été rédigé par un sous-comité de travail issu du conseil d'administration du RQDS dont le CRDSL fait partie et a donc comme objectif d'alimenter le MTESS sur l'importance du développement social au Québec ainsi que sur sa place et sa reconnaissance dans l'État québécois. Cet avis est disponible sur le site internet du CRDSL à l'adresse suivante : www.crdsl.com

AVIS SUR LA PLACE DU DÉVELOPPEMENT SOCIAL AU QUÉBEC

SOU MIS À LA SOUS-MINISTRE ADJOINTE
AUX POLITIQUES, ANALYSE STRATÉGIQUE ET ACTION COMMUNAUTAIRE
DU MINISTÈRE DU TRAVAIL, DE L'EMPLOI ET DE LA SOLIDARITÉ SOCIALE

PAR LE RÉSEAU QUÉBÉCOIS DE DÉVELOPPEMENT SOCIAL



À TITRE D'INTERLOCUTEUR PRIVILÉGIÉ DU GOUVERNEMENT
EN MATIÈRE DE DÉVELOPPEMENT SOCIAL

9 AVRIL 2015



Nouvelles perspectives de financement

Et finalement, coup de théâtre !

Le 26 février 2015, la Fondation Lucie et André Chagnon annonce par une lettre adressée au RQDS, sa volonté de maintenir la viabilité de la concertation régionale autour du développement social. À cette fin, depuis le mois de décembre dernier, la fondation travaillait de près avec le RQDS afin d'explorer dans quelle mesure elle pourrait intervenir pour préserver l'expertise de concertation et de connaissances des régions accumulée depuis plusieurs années.



Cette volonté se concrétisera par une contribution financière dès l'automne 2015 en appui aux partenaires du milieu qui partagent cette même volonté et souscrivent aux démarches régionales de développement social intégré et de lutte contre la pauvreté, notamment par une contribution aussi bien financière que matérielle et humaine.

Des discussions sont en cours avec les acteurs régionaux du développement social, notamment le Comité de transition de la CRÉ Laurentides et la Direction de la Santé publique du CISSS des Laurentides. Les propos sont très encourageants, mais les transformations de ces deux réseaux ne leur permettent pas de se prononcer avec certitude pour le moment.

Reconnu en tant qu'expert du développement social par la Fondation Lucie et André Chagnon, le RQDS travaille actuellement à établir les balises qui serviront à compléter les demandes de financement. Par ailleurs, en tant qu'administrateur du RQDS, le Conseil régional de développement social des Laurentides rappelle constamment à ses homologues qu'un financement de base devrait aussi être dédié aux regroupements locaux de développement social.



Comité régional en logement

Ce comité créé en 2011 avait cessé temporairement d'être actif, notamment en raison des changements au niveau des ressources humaines du CRDSL. Toutefois, dès la fin de l'automne 2013, le conseil d'administration a réactivé le comité et la motivation est revenue en force. Parallèlement, le Groupe de partenaires pour la solidarité (GPS) soulevait le fait qu'aucun projet de logement social n'avait été proposé dans le cadre du PAGSIS. La CRÉ a donc tenu en février 2015 une rencontre réunissant tous les partenaires désirant s'impliquer. De cette réunion est ressorti un constat à l'unanimité : le CRDSL joue un rôle majeur dans le soutien, l'outillage, le partage d'informations pour les projets qui doivent émerger au niveau local. Par conséquent, le CRDSL a tenu à lancer l'invitation pour une deuxième rencontre avec le comité ainsi que d'autres personnes ayant mentionné leur intérêt lors de la réunion à la CRÉ.

Tout cela a permis de créer le Comité régional en logement, représentant les huit (8) MRC ainsi que de nombreux partenaires concernés par la question du logement, notamment la CRÉ, l'ASSSL, le RCPHL, Centraide, etc. Élaborant tout d'abord un cadre de référence, le Comité s'est par la suite consacré à réaliser un plan d'action visant entre autres la sensibilisation et la promotion du logement abordable ainsi que l'accès, pour les Laurentides, à des ressources techniques répondant aux besoins des promoteurs.. Cela a mené le Comité à travailler ardemment sur des recommandations à faire auprès de la Société d'habitation du Québec (SHQ), de la Conférence régionale des Élus et du ministère des Affaires municipales et de l'occupation du territoire (MAMOT), afin de favoriser l'émergence de projets en logement.

Parallèlement, le CRDSL, afin de soutenir les membres du Comité régional en logement, a procédé à la mise à jour du Recensement des logements abordables, sociaux et communautaires des municipalités des Laurentides. La première version réalisée en 2013 a ainsi pu être actualisée pour ensuite être diffusée largement dans la région.



Pour répondre aux besoins des différents promoteurs de logements sociaux des Laurentides, une bibliothèque de documents de référence est disponible sur le site web du CRDSL au www.crds1.com .

Membres du comité régional en logement pour l'année 2014-2015

Par ordre alphabétique

Benoît Audet du CSSS Thérèse-De Blainville

Hélène Bélanger-Bonneau de la Direction de la Santé publique de l'Agence de la santé et des services sociaux des Laurentides

Michel Bolduc de la Maison Lyse-Beauchamp

Robert Danis du Regroupement des usagers du transport adapté collectif de la MRC Rivière-du-Nord

Karine Darnajou du CSSS Deux-Montagnes

Aziz Dennoune du groupe de ressources techniques Réseau 2000+

Caroline Dupuis du Regroupement pour la concertation des personnes handicapées des Laurentides

Nathalie Filion de l'Agence de santé et des services sociaux des Laurentides

Serge Gilbert de l'Association d'éducation et de promotion en logement

François Gagnon du CSSS des Laurentides

Vincent Gamache de la Fédération Laval, Laurentides et Lanaudière des OSBL d'habitation

Afshin Hojati de l'Office des personnes handicapées du Québec

Margaret Hourston de la MRC des Laurentides

Julie Kennedy de la CRÉ des Laurentides

Anick Lorrain de la Table de concertation de la MRC de Mirabel

Monique Ménard du Regroupement des tables de concertation et des partenaires de la MRC des Pays-d'en-Haut

Louise Mercier du Ministère des Affaires municipales et de l'occupation du territoire

Éric Miljours d'Emploi Québec Laurentides

Diane Richard et Corinne Ameteau de la CDC Rivière-du-Nord

Alain Trépanier de Centraide Laurentides



Mise en œuvre de la recherche-action Niska

Entamée en 2009, la démarche vise à faire état de la situation en termes de **forces et faiblesses du développement social** de notre région. Elle a permis de cerner les principaux **enjeux** de développement, de proposer des **pistes d'action** intersectorielles et de supporter les mobilisations locales et régionales. Les acteurs locaux et régionaux impliqués dans le développement social des communautés sont au cœur de la démarche, et ce, depuis ses débuts. Parallèlement, cette démarche a permis de soutenir les plans d'action des comités locaux de développement social conformément au *Plan de lutte contre la pauvreté et l'exclusion sociale*, dont les objectifs et mandats furent greffés au canevas de recherche.

La conclusion de ce long processus de recherche est sa mise en œuvre par le biais du financement dans le cadre du PAGSIS. Ainsi, tous les acteurs en développement social des Laurentides ont pu bénéficier des constats, pistes, solutions et enjeux soulevés dans le document par le biais de formations et d'ateliers de réflexion qui ont eu lieu au cours de la dernière année. De plus, le CRDSL a recueilli les commentaires, réflexions et questionnements des acteurs lors de la tournée, alimentant ainsi ses actions pour les années futures.

La tournée régionale de mise en œuvre de cette recherche s'est terminée le 15 décembre 2014 auprès des regroupements locaux de développement social des MRC des Laurentides. Des rappels ainsi qu'un suivi local et régional sont prévus pour l'année 2015-2016.



Journée du développement social

L'évènement tenu le 18 novembre 2014, ayant pour titre « Ensemble pour mieux réussir le développement social » et qui a eu lieu à l'Hôtel & Spa Mont-Gabriel, à Sainte-Adèle, a réuni près de quatre-vingts personnes provenant des huit MRC de la région, toutes issues de différents secteurs; communautaire, santé et services sociaux, municipal, institutionnel, gouvernemental, éducation, etc. Orienté vers une perspective de développement territorial intégré, où le développement social est une composante essentielle du développement des Laurentides, l'évènement a été l'occasion de se pencher sur des actions concrètes à mettre en place localement et régionalement.

Des invités de marque, reconnus pour leur implication en développement social, ont participé à l'évènement, organisé par le Conseil régional de développement social des Laurentides. Il y a eu, notamment :

- La Direction de la santé publique des Laurentides, M. Éric Goyer accompagné de M. Richard Paquin pour la présentation du « **Rapport du directeur sur les inégalités sociales de santé dans les Laurentides** »;
- Une conférence sur le **développement des communautés** par M. Denis Bourque, professeur à l'Université du Québec en Outaouais (UQO) et détenteur de la Chaire de recherche en organisation communautaire du Canada;
- Des ateliers dirigés par l'organisme Communagir, spécialisé en animation et en mobilisation;
- De plus, un diner-conférence avec Madame Caryl Green, mairesse de Chelsea, et Monsieur Paul Viau, maire d'Hemmingford où il a été question de **la place du développement social et communautaire dans le développement municipal**.

Ce fut un évènement mobilisant et motivant pour tous les acteurs du développement social dans les Laurentides.

« Belle lancée, merci pour cette journée de réflexion qui nous a permis de partager nos enjeux et d'avoir une vision commune. »

Commentaire d'une participante



Plan d'action gouvernemental en solidarité et inclusion sociale (PAGSIS)

Localement et régionalement, le PAGSIS va bon train. La totalité des budgets ayant été distribuée, l'heure est donc à la mise en œuvre de tous ces magnifiques projets. Afin de communiquer efficacement les informations des différents projets, le CRDSL a diffusé un Répertoire des projets PAGSIS dans les Laurentides, réalisé en collaboration avec la Conférence régionale des Élus des Laurentides et les responsables des instances locales de développement social.

Deux projets régionaux PAGSIS ont été portés par le CRDSL :

- 1) le projet «le goût de la concertation en sécurité alimentaire » (REGAL+) s'implante sur le territoire des Laurentides;
- 2) la «mise en œuvre de la recherche-action Niska » en développement social s'est terminée en décembre 2014, après une tournée enrichissante des MRC.

Le CRDSL suit l'évolution des différents projets locaux et régionaux, partage les initiatives porteuses et favorise l'arrimage des actions.



Sécurité alimentaire

La concertation en sécurité alimentaire dans les Laurentides, s'est consolidée en 2014-2015 grâce au projet PAGSIS régional "Le goût de la concertation en sécurité alimentaire" qui a débuté en juin 2013 et qui se termine en septembre 2015.

Le projet régional "Le goût de la concertation en sécurité alimentaire" a pour objectifs :

- Accroître la cohésion et l'arrimage des actions en sécurité alimentaire sur l'ensemble du territoire laurentien, inter MRC et/ou entre les zones urbaines et rurales;
- Accroître la capacité d'agir des organisations en sécurité alimentaire afin qu'elles développent des pratiques ayant un effet à la fois sur la structure de l'aide alimentaire et sur la capacité d'autonomie des gens concernés;
- Mobiliser une plus grande diversité d'acteurs locaux et régionaux en sécurité alimentaire et/ou touchés par la problématique, par la mise en place d'une plateforme régionale, soutenue par une gouvernance participative et représentative (à coconstruire avec les milieux), afin de développer une vision globale, établir des priorités/enjeux et de coordonner des actions et des initiatives harmonisées régionalement et localement.

Le Regroupement alimentaire des Laurentides se désigne maintenant sous le vocable



REGAL+ car diverses activités ont été regroupées sous sa mission de concerter et mobiliser les acteurs en sécurité alimentaire dans le développement d'une vision et d'actions communes vers des mesures alternatives à la sécurité alimentaire traditionnelle.



Le maintien du projet de transformation alimentaire, le déploiement du service « Bonne Boîte Bonne Bouffe¹ », la mise en commun des actions des différentes initiatives telles « Cuisinons Entre-Nous », le « Réseau d'aide alimentaire », les « Jardins collectifs », l'implication des partenaires régionaux et locaux et le présent déploiement des projets « PAGSIS » locaux en sécurité alimentaire sont les pierres d'assise dans le développement d'une concertation régionale et d'action de proximité pour la clientèle en situation de vulnérabilité.



Afin de consolider le REGAL+, des règles de fonctionnement ont été élaborées, les représentants des concertations locales, régionales et des partenaires régionaux ont été nommés et composent le cœur du REGAL+. Un comité de suivi a été mis en place et celui-ci veille au déroulement opérationnel des différentes actions. De plus, ce comité est à élaborer l'actualisation de la vision/mission et mettre en place un plan d'action qui intégrera les projets en cours et les nouvelles actions à développer.

En complémentarité, le REGAL + participe activement à la réalisation du *Plan d'action de l'Alliance régionale pour des environnements favorables à de saines habitudes de vie*.

En effet, le REGAL+ est le porteur des objectifs 1.1 du plan d'action :

- Développer et soutenir les mesures alternatives à la distribution alimentaire selon les priorités du milieu (ex. : cuisines collectives avec approvisionnement local, jardins collectifs, Bonne Boîte Bonne Bouffe, transformation alimentaire, regroupements d'achats, etc.).
- Évaluer le contenu du panier distribué par les comptoirs alimentaires.

Ces objectifs sont réalisés en collaboration avec les acteurs locaux concernés par la sécurité alimentaire des 8 MRC des Laurentides et les membres de *l'Alliance régionale pour des environnements favorables à de saines habitudes de vie* et un partenariat

¹ Bonne Boîte Bonne Bouffe est un regroupement d'achats favorisant l'accès à des fruits et légumes de qualité pour les personnes en situation de vulnérabilité.



ponctuel avec le *CEGEP Montmorency*. Pour ce faire, des ressources financières sont mises à la disposition des concertations locales en sécurité alimentaire.

De plus, l'année 2014-2015 a été marquée par un partenariat fructueux avec le RCCQ, ce qui a permis d'offrir des journées de mobilisation, de réseautage et de réflexion sur l'autonomie alimentaire aux acteurs en sécurité alimentaire des Laurentides et la mise en place de médiathèques² et matériathèques³ dans chaque MRC. Ces journées de réflexion ont été complémentaires aux journées REGAL+ qui offrent des occasions de réseautage et de formation aux organismes communautaires préoccupés par la sécurité alimentaire de la région des Laurentides.

L'évaluation du projet, « *Le goût de la concertation en sécurité alimentaire* », est en cours et le rapport final sera déposé à l'automne 2015. Cette évaluation avait pour prémisses le rapport final de l'évaluation du projet « *S'entraider et outiller pour mieux manger*⁴ » qui avait fait ressortir le caractère particulier de chaque MRC tant dans son modèle d'organisation de concertation que dans ses enjeux en sécurité alimentaire.

Il est important de souligner qu'une multitude d'organismes, tant locaux que régionaux de tous horizons, travaillent en partenariat afin de mettre en place des actions qui permettent aux personnes en situation de vulnérabilité et aux organismes qui les accompagnent de développer leurs capacités d'agir. De plus, la coordination du projet REGAL+ voit, entre autres, au déploiement du projet « Bonne Boîte Bonne Bouffe » et « *Le goût de la concertation en sécurité alimentaire* ». Enfin, elle participe aux tables locales en sécurité alimentaire et aux comités de travail de l'***Alliance régionale pour des environnements favorables à de saines habitudes de vie*** afin de faciliter la concertation et les arrimages des différentes initiatives locales et régionales.

² Médiathèque : livres et documents en version papier ou électronique traitant de différents sujets reliés à l'alimentation (cuisiner avec les 5 ans, ateliers culinaires pour ados, encyclopédie visuelle des aliments...) regroupés en trousse

³ Matériathèque : livres de recettes, ustensiles et équipements culinaires regroupés en trousse ayant divers thèmes (atelier sushi, chocolat, faire ses pâtes, germination...)

⁴ Projet qui vise à transformer dans chaque MRC des fruits et légumes en fin de vie et qui sont ensuite redistribués à la clientèle des différents comptoirs d'aide alimentaire de la région.



www.jebenevole.ca

Créé en 2009 par le Centre d'action bénévole de l'Outaouais, le site www.jebenevole.ca peut être décrit comme l'équivalent du guichet Emploi-Québec, version bénévole. S'y trouve une banque d'offres de postes bénévoles recherchés par des organismes communautaires de la région. L'utilisateur est invité à entrer ses propres critères de recherche tels que ses compétences, ses intérêts, ses disponibilités ou ses préférences géographiques. Les résultats de recherche ainsi filtrés lui fournissent une liste d'offres pertinentes et les coordonnées de l'organisme concerné.

Tout au long de l'année, le CRDSL s'est chargé de répondre aux demandes d'information et de soutien technique des organismes régionaux des Laurentides qui désiraient afficher des offres de bénévolat ouvertes à toute la région. Parallèlement, six territoires de MRC participantes remplissent cette même responsabilité pour les organismes et les citoyens leurs localités. –



Je BÉNEVOLE.ca

**BIENVENUE DANS LES LAURENTIDES
MOI, JE BÉNEVOLE... ET TOI?**

A PROPOS DE NOUS | DEVIENS BÉNEVOLE | JE SUIS UN ORGANISME | TÉMOIGNAGES | LIENS

**Organismes et institutions :
INSCRIVEZ VOS OFFRES !**

**Jeune, adulte, aîné-e :
DEVIENS BÉNEVOLE !**

MRC Rivière-du-Nord et plus..



Le CRDSL a participé à la conférence de presse tenue le 2 avril 2014 à Sainte-Agathe pour lancer ce projet PAGESIS dans la MRC des Laurentides.



Remerciement spécial

Depuis février 2015, par la contribution de Virginie Munger chargée de projet, le Centre d'action bénévole Laurentides se charge temporairement de la supervision régionale du site www.jebenevole.ca jusqu'au rétablissement des activités régulières du CRDSL.



LE CRDSL : SUR LE TERRAIN

Ici sont énumérés les différents événements et groupes de travail auxquels le CRDSL a eu l'opportunité de participer durant l'année 2014-2015.

MRC des Laurentides

- Comité de développement des communautés : mercredi 10 septembre 2014
- Comité de développement des communautés : mercredi 19 novembre 2014
- Comité de développement des communautés : lundi 9 février 2015

MRC de Thérèse-De Blainville

- Rédaction d'un bilan des données de la recherche-action Niska sur le développement social des Laurentides.

MRC d'Argenteuil

- Participation à la mobilisation entourant la suppression de poste d'une organisatrice communautaire du CSSS.
- Présentation des résultats de la recherche-action Niska sur le développement social des Laurentides le 21 mai 2014.

MRC des Pays-d'en-Haut

- Présentation des résultats de la recherche-action Niska sur le développement social des Laurentides le 17 avril 2014

MRC de Deux-Montagnes

- AGA du RPDS : mercredi 28 mai 2014
- Comité logement : jeudi 18 septembre 2014
- Rédaction d'un bilan des données de la recherche-action Niska sur le développement social des Laurentides.

MRC Mirabel

- Présentation des résultats de la recherche-action Niska sur le développement social des Laurentides : mercredi 5 novembre 2014

MRC Rivière-du-Nord

- Déjeuner réseautage de la MRC Rivière-du-Nord : lundi 2 juin 2014



- AGA de la CDC de Rivière-du-Nord : mardi 3 juin 2014
- Consultation pour du financement de projets Caisse St-Antoine : mercredi 13 août 2014
- Réunion de la CDC : lundi 29 septembre 2014
- Réunion de la CDC : lundi 10 novembre 2014
- Déjeuner réseautage de la MRC Rivière-du-Nord : mardi 9 décembre 2014

MRC Antoine-Labelle

- Réunion de la CDC des Hautes-Laurentides : mardi 23 septembre 2014
- Présentation Niska : mardi 2 décembre 2014

Réseau québécois du développement social :

- ✓ Conseil d'administration
- ✓ Comité national pour le logement
- ✓ Projets divers
 - Jeudi 24 avril 2014
 - Jeudi 1^{er} mai 2014
 - Mercredi 14 mai 2014 à St-Jean de Matha
 - Jeudi 28 août 2014 à Drummondville
 - Mercredi 22 octobre 2014
 - Jeudi 20 novembre 2014
 - Jeudi 13 novembre 2014
 - Mercredi 17 décembre 2014 : AGE
 - Mardi 27 janvier 2015
 - Lundi 2 mars 2015

Sécurité alimentaire (REGAL +) :

- ✓ Projet « S'entraider et s'outiller pour mieux manger »
- ✓ Projet « Bonne boîte, bonne bouffe »
- ✓ Réseau des cuisines collectives
- ✓ Plan d'action de l'Alliance pour les saines habitudes de vie
 - Jeudi 3 avril 2014
 - Lundi 14 avril 2014
 - Mardi 29 avril 2014
 - Jeudi 8 mai 2014
 - Lundi 12 mai 2014
 - Mardi 17 juin 2014
 - Mercredi 18 juin 2014
 - Mercredi 3 septembre 2014
 - Lundi 22 septembre 2014
 - Mercredi 24 septembre 2014
 - Lundi 20 octobre 2014
 - Mardi 4 novembre 2014
 - Mercredi 3 décembre 2014
 - Lundi 26 janvier 2015
 - Mercredi 29 janvier 2014
 - Mercredi 18 mars 2015
 - Lundi 23 mars 2015



Comité régional en logement accessible

- Mardi 29 avril 2014
- Mardi 10 juin 2014
- Réunion spéciale avec le GRT Réseau 2000+
- Mercredi 11 juin 2014
- Mercredi 27 août 2014
-
- Jeudi 25 septembre 2014 :
Sous-comité logement du Comité directeur en itinérance de l'ASSSL
- Mercredi 22 octobre 2014
- Mardi 16 décembre 2014
- Mercredi 25 février 2015

Concertation régionale en itinérance

- Mercredi 11 juin 2014
- Mercredi 8 octobre 2014

Comité de suivi pour le projet « *jebenevole* »

- Jeudi 22 mai 2014
- Mardi 7 octobre 2014
- Mardi 10 février 2015

Conseil d'administration et Conseil exécutif de la CRÉ Laurentides par Annie Bélanger, représentante du développement social

- Vendredi 25 avril 2014
- Mercredi 28 mai 2014
- Jeudi 12 juin 2014
- Vendredi 12 septembre 2014
- Vendredi 7 novembre 2014
- Vendredi 12 décembre 2014
- Jeudi 22 janvier 2015

Autres activités régionales

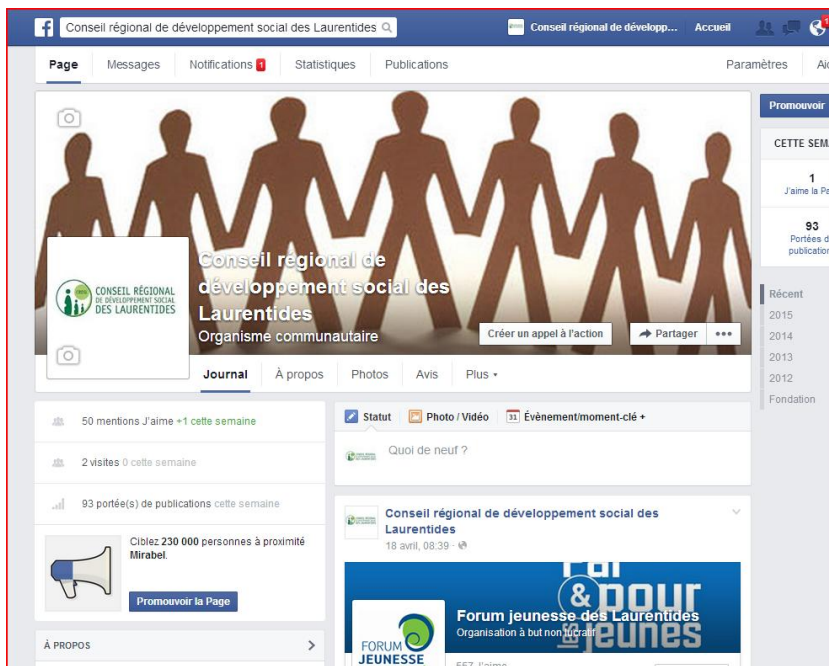
- Assemblée générale du Regroupement des organismes communautaires des Laurentides, le mardi 27 mai 2014
- Lancement du portrait des entreprises d'économie sociale des Laurentides, le mardi 17 juin 2014
- Lancement de la campagne de Centraide Laurentides « *La Marche des parapluies* » : mercredi 17 septembre 2014
- Présentation du développement social à l'Université du Québec en Outaouais, campus de St-Jérôme, le mercredi 14 janvier 2015



PROMOTION : site web et médias sociaux

Le site internet du CRDSL a été mis à jour en décembre 2012. De nouvelles informations ainsi que des documents sont maintenant rendus disponibles.

Nous vous invitons à le visiter au www.crdsl.com



De plus, le CRDSL a maintenant une page Facebook sur laquelle des nouvelles sont diffusées. Vous y trouverez des liens vers les différents partenaires et organismes œuvrant en développement social.

« AIMEZ » donc notre page!



ACTIONS PROJÉTÉES 2015-2016¹

❖ Globalement

- Faire valoir le rôle indispensable du CRDSL auprès des partenaires de développement social des Laurentides.
- Établir des partenariats financiers avec différents bailleurs de fonds.
- Élaborer une planification stratégique triennale tel que recommandé par la recherche-action Niska.
- Participer aux démarches de concertation auprès des acteurs locaux, régionaux et nationaux.
- Diffuser le bulletin d'information du développement social des Laurentides et relayer aux membres toutes autres informations pertinentes en matière de développement social.
- Assurer la coordination régionale du site www.jebénévole.ca .

Logement

- Poursuivre les travaux du comité régional en logement.

Sécurité alimentaire

- Poursuivre les actions entreprises en sécurité alimentaire par de nouvelles ententes de financement.

Transport

- Initier une démarche de concertation en rapport avec la problématique du transport.

Lutte contre la pauvreté/inclusion sociale

- Appuyer les démarches et les actions visant à lutter contre la pauvreté et à favoriser l'inclusion sociale.

¹ Selon le financement obtenu