



Le pain
La croûte

Ouvert
le
dimanche

145, boul. Saint Joseph
Saint Jean sur Richelieu 348 0935

SAINT JEAN SUR RICHELIEU
LE MARDI 14 AVRIL 1986 VOL. 80 N° 17

30988 COPIES
52 PAGES 60¢

Drainage FORTIN & FILS inc.

245 7083

475, rang des Bâtiments
Magasinville, J0W 2P0, Q.C.



CARGILL
LIMITEE

Saint-Jean-sur-Richelieu

348-2222

Pagé voit son budget amputé de \$54 millions

L'U.P.A. parle de reculs importants

par Gilles LAVESQUE



\$147 millions

Le ministre de l'Agriculture, de la Pêche et des Forêts, Jacques Parizeau, a annoncé hier que le budget de la Société de la semence et de la sélection animale (S.S.S.A.) sera amputé de \$54 millions.

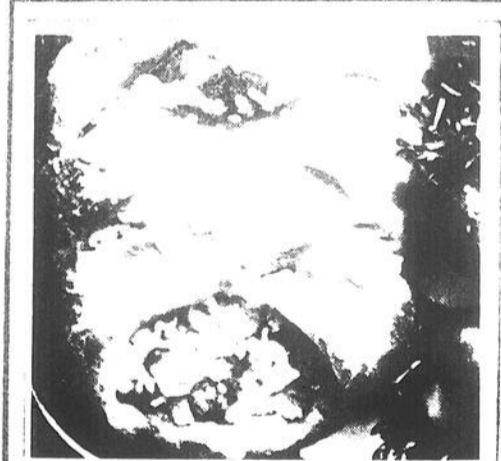
Le ministre a déclaré que le budget de la S.S.S.A. pour 1986-87 sera de \$147 millions, soit une diminution de \$54 millions par rapport à l'exercice précédent. Cette réduction s'explique par la baisse des subventions fédérales et provinciales, ainsi que par la diminution des recettes de la vente de semences.



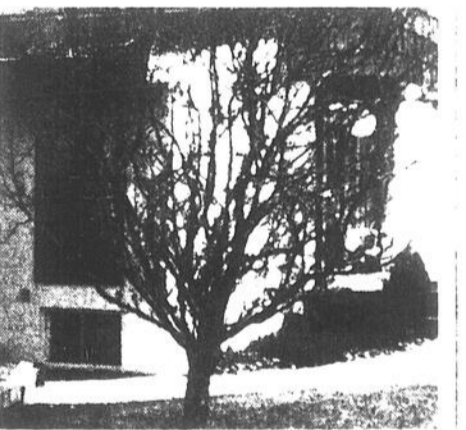
Le tracteur
cahier spécial de 20 pages

Le prix du lait pourrait bien augmenter à nouveau
page 3

ACHAT DE MAÏS GRAINS, D'ORGE, DE BLÉ ET DE FÈVES SOYA
751, rang Petit Bernier
Saint-Jean-sur-Richelieu
347-2393 - 1-800-361-3916



■ Animaux célèbres
Chacka, Shylea et Peaches, trois chiens de différentes provinces du Canada doués chacun d'une intelligence et d'une intuition exceptionnelles, ont été honorés à la Galerie des animaux célèbres pour avoir sauvé des vies humaines.
page 20



■ Une technique de pêche inédite
La truite grise ne se laisse pas leurrer facilement. Il existe toutefois une technique bien spéciale et inédite pour capturer ce poisson au printemps.
page 22

■ La taille des fruitiers
À cette période de l'année, il est temps de penser à la taille de vos arbres fruitiers si vous voulez maintenir un équilibre entre la mise à fruit et la croissance.
pages 24 et 25

■ Alimentation
La Tresse croissant aux fruits de mer est un plat fait sur mesure pour les cuisiniers pressés, en ce sens que tout poisson cuit fait l'affaire. Il est même possible de remplacer le poisson par une quantité équivalente de poulet, de dinde ou de jambon cuit en boîte.
pages 26 et 27

Membre
DECO
SICIL
CIL
SERVICE À DOMICILE
Décoration St-Luc
48, rue Moreau, Saint-Luc
348-8852
420, 2e Avenue, Herville
(Carrefour Laplante)
346-7484

SICOPERL
SICOVELVE T
SICOGLO

* Dans un choix de plus de 250 teintes pastel pop... sans frais!
DECORATRICE DEMANDÉE
voir annonce «emplois» du Canada Français

Exclusivité du Richelieu

Édouardo Bonaldo aurait commandé une autre étude sur l'emplacement du pont!

■ Les grandes lignes seront dévoilées ce soir au Nautique

par Robert PARADIS

Le projet de pont sur le fleuve Richelieu a été l'objet d'une étude préliminaire effectuée par l'ingénieur L. Rivière. Cette étude a permis de constater que le terrain sur lequel le pont serait construit est très instable. C'est pourquoi, le maire de Saint-Jean-de-la-Rivière, M. Bonaldo, a décidé de commander une autre étude sur l'emplacement du pont. Cette nouvelle étude sera effectuée par un ingénieur indépendant. Les résultats de cette étude seront dévoilés ce soir au Nautique.

Le pont sur le fleuve Richelieu a été l'objet d'une étude préliminaire effectuée par l'ingénieur L. Rivière. Cette étude a permis de constater que le terrain sur lequel le pont serait construit est très instable. C'est pourquoi, le maire de Saint-Jean-de-la-Rivière, M. Bonaldo, a décidé de commander une autre étude sur l'emplacement du pont.

touchant les terres agricoles environnant un mille plus haut que le terrain de

de la firme Dore déposerait les conclusions de son enquête ce soir, mardi, le 27 avril, lors d'une réunion regroupant moins de dix personnes. La réunion serait organisée au Club Nautique de Saint-Jean.

■ Réunion
L'ingénieur L. Rivière,

Bonaldo aurait dans son sac des investissements importants, en provenance d'hommes d'affaires intéressés à investir, aux abords du pont, dans divers projets de construction, dont ce fameux grand hôtel pour la région. Les propriétaires des terrains concernés y verraient également des avantages personnels.

■ La MRC
On se doute bien, toutefois, que les maires de banlieue, organisés dans la MRC (municipalité régionale de comté) se débattront comme des chats dans l'eau quand ils apprendront, premierement qu'on ne les a pas consultés (insulte suprême) et,

deuxièmement, que les terres agricoles seront détournées de leurs fins premières.

Pour ces maires, le projet doit tomber à l'eau, c'est le cas de le dire.

■ Pouvoirs

Toutes ces histoires d'emplacement du futur pont, qui durent maintenant depuis plus de trente ans, tournent toujours autour d'une question de pouvoirs.

Qui verra, finalement, ses propositions approuvées?

Pendant ce temps, les responsables aux finances rient dans leurs barbes, au gouvernement du Québec. Comme ils cherchent par tous les moyens à couper dans leurs dépenses, cette nouvelle proposition, qui retardera encore le projet, fait bien leurs affaires.

Pour ces fonctionnaires, les poissons, semble-t-il, ne sont pas toujours là où on le pense!



M. Édouardo Bonaldo.

Les inondations pourraient se résorber pour les semis

par Gilles BIRUBI

Les inondations qui ont touché la région de Saint-Jean-de-la-Rivière ont causé de graves dommages aux terres agricoles. Les semis effectués dans ces zones sont menacés. Les agriculteurs s'inquiètent de la possibilité de perdre leurs récoltes. Les services de secours sont intervenus pour évacuer les animaux et protéger les personnes.

Les inondations ont touché une grande partie de la région de Saint-Jean-de-la-Rivière. Les terres agricoles sont inondées et les semis effectués dans ces zones sont menacés. Les agriculteurs s'inquiètent de la possibilité de perdre leurs récoltes. Les services de secours sont intervenus pour évacuer les animaux et protéger les personnes.

Les inondations ont touché une grande partie de la région de Saint-Jean-de-la-Rivière. Les terres agricoles sont inondées et les semis effectués dans ces zones sont menacés. Les agriculteurs s'inquiètent de la possibilité de perdre leurs récoltes. Les services de secours sont intervenus pour évacuer les animaux et protéger les personnes.

Les inondations ont touché une grande partie de la région de Saint-Jean-de-la-Rivière. Les terres agricoles sont inondées et les semis effectués dans ces zones sont menacés. Les agriculteurs s'inquiètent de la possibilité de perdre leurs récoltes. Les services de secours sont intervenus pour évacuer les animaux et protéger les personnes.

La semaine prochaine

Un reportage sur Henryville

Pour souligner le 50^e anniversaire du Richelieu agricole, nous publierons, tout au long de l'année, une série de reportages sur les municipalités environnantes de même que sur un certain nombre de sujets reliés à l'agriculture.

La semaine prochaine, c'est la municipalité d'Henryville qui sera à l'honneur. M. Daniel Simard dressera alors un portrait de cette municipalité dont le territoire est zone agricole à 100%.

MISE AU POINT

Dans un appartement à deux chambres qui était inscrit dans le Canada Français du 26 mars et dans le Richelieu agricole du 25 mars, veuillez noter que le statut annoncé pour l'ensemble Kenmore pour la somme 45400-85400, en page 6 au tarif de 50,00 \$ 180\$ et non pas 140\$, le prix de vente de la maison était de 599,99\$ et le prix de la section 399,99\$.

Ne manquez pas de nous contacter.

SEARS

346-1822
trans-action
DEMANDE
Petites fermes et fermettes dans la région pour prospects intéressés.
Karl Gola, courtier en immobilier puis 1978.
346-1822 bur.
346-8007 rés.
TRANS ACTION IMMOBILIERES VENDEX INC.



346-1822 bur.
346-8007 rés.
TRANS ACTION IMMOBILIERES VENDEX INC.

la météo

Mardi: pluie, vent de nord-est, température de 10°C.
Mercredi: beau, température de 15°C.
Jeudi: beau, température de 18°C.
Vendredi: beau, température de 20°C.

Nos pages d'alimentation

ENCARTS
Nos pages d'alimentation offrent des conseils pratiques pour une alimentation saine et équilibrée. Elles abordent des sujets tels que la nutrition, les régimes alimentaires et les produits alimentaires.

le richelieu

11, rue de la Presse, Saint-Jean-de-la-Rivière, Québec, Canada H3A 1A1
Téléphone: (418) 441-1111

Directeur général: Robert PARADIS
Rédacteur en chef: Gilles BIRUBI
Directeur de l'information: Robert PARADIS
Secrétaire réceptionniste: Marie-France GAGNON
Directeur de la publicité: Gilles BIRUBI
Adjointe de la publicité: Marie-France GAGNON
Publicitaires: voir page 10

le richelieu

DISTRIBUTION PAR LA POSTE

Zone	Code	Statut
Zone 1	100	Abonné
Zone 2	200	Abonné
Zone 3	300	Abonné
Zone 4	400	Abonné
Zone 5	500	Abonné
Zone 6	600	Abonné
Zone 7	700	Abonné
Zone 8	800	Abonné
Zone 9	900	Abonné
Zone 10	1000	Abonné

Publité nationale

Publité nationale: Les Hebdo A 1 Inc., 100, rue de la Presse, Saint-Jean-de-la-Rivière, Québec, Canada H3A 1A1
Téléphone: (418) 441-1111

ENCARTS

Zone	Code	Statut
Zone 1	100	Abonné
Zone 2	200	Abonné
Zone 3	300	Abonné
Zone 4	400	Abonné
Zone 5	500	Abonné
Zone 6	600	Abonné
Zone 7	700	Abonné
Zone 8	800	Abonné
Zone 9	900	Abonné
Zone 10	1000	Abonné

Les prix du maïs-grain

(Chicago Board of Trade)

Mais-grain (cents U.S./minot)

	Semaine du 27 mars	Semaine du 21 mars	Prochains indices
Contrat mai 86	H 2 34 3/4 PM 2 32 F 2 33 B 2 29	H 2 35 3/4 PM 2 33 F 2 31 1/2 B 2 31	R 2 35 S 2 28 1/2
Contrat juillet 86	H 2 29 3/4 PM 2 27 F 2 28 3/4 B 2 24 1/4	H 2 35 1/4 PM 2 29 F 2 26 3/4 B 2 26 1/4	R 2 30 S 2 29
Contrat sept 86	H 2 17 PM 2 09 1/4 F 2 11 B 2 06 3/4	H 2 17 3/4 PM 2 13 F 2 09 B 2 08 1/2	R 2 12 3/4 S 2 08 3/4

Légende: H: niveau le plus élevé atteint dans la semaine; B: niveau le plus bas atteint dans la semaine; F: fermeture du vendredi; PM: moyenne des fermetures pour la semaine; R: prochain niveau de résistance (à la hausse); S: prochain niveau de support (à la baisse).
Ces prix nous sont fournis par Midland Doherty Limited. Pour de plus amples informations, communiquer avec M. Daniel H. Montils, au numéro (514) 361-8800.

FRANCOIS
Tel: 349-4444

FOURNOUS INC.

RESIDENTIEL & COMMERCIAL



245-7142

Plusieurs demandes d'ajustement soumises à la Régie

Les consommateurs peuvent s'attendre à subir une nouvelle hausse du prix du lait

par Gilles LEVESQUE

La Régie des marchés agricoles du Québec se donne trois semaines pour statuer sur les demandes d'augmentation du prix du lait qui lui ont été soumises la semaine dernière, dans le cadre d'une journée d'audiences publiques au cours de laquelle les intervenants de l'industrie laitière ont tous eu la chance de s'exprimer.

Dans l'éventualité où les régisseurs décideraient de hausser à nouveau le prix du lait, ce n'est toutefois que vers la mi-mai que la note sera reflétée aux consommateurs.

Si les régisseurs décident de ne pas augmenter le prix du lait, ce n'est pas parce qu'ils n'ont pas écouté les demandes des producteurs. C'est parce que les régisseurs ont décidé de maintenir le prix du lait à son niveau actuel, ce qui est de la valeur de l'augmentation qui sera accordée à l'industrie.

Certains estiment que les régisseurs couperont une fois de plus la poire en deux, ce qui se traduirait alors par une hausse de trois cents le litre, alors que d'autres pensent au contraire que l'augmentation sera inférieure à deux cents le litre.

■ Demandes

À la Régie, on se réunira à deux reprises au cours des prochaines semaines pour analyser les requêtes de l'industrie. Un porte-parole de cet organisme, M. Claude Régner, note qu'une décision pourrait être prise au cours de la séance de travail prévue pour le 15 avril. Il pourrait ensuite s'écouler quelques jours avant que la décision soit rendue.

En tout, quatre organismes ont réclamé une augmentation ou un chan-

gement, ont conjointement sollicité une hausse variant, selon la catégorie de lait, entre 1,41 et 2,31 cents le litre. Dans le cas d'un sachet de quatre litres, l'augmentation varie entre 5,88 et 7,38 cents.

L'Association des détaillants en alimentation un organisme regroupant les épiciers indépendants, a de son côté demandé aux régisseurs une augmentation de deux cents le litre de lait vendu au comptant en plus des hausses qui pourraient être accordées aux autres intervenants. Enfin, l'Association des distributeurs

indépendants a réclamé une hausse de 0,014 cent le litre livré à domicile et de 0,0477 cent le litre de lait vendu au gros.

Les requérants ont tous fait valoir que leur demande respective est imputable aux diverses augmentations qu'ils doivent assumer depuis la dernière hausse sanctionnée par la Régie.

■ Opposition

Tel que prévu, la Fédération des producteurs de lait du Québec n'a sollicité aucune augmentation lors des audiences publiques. Les dirigeants de cet organisme ont plutôt laissé savoir aux régisseurs qu'il serait préférable d'attendre que «les eaux se calment» avant d'augmenter à nouveau le prix du lait.

«Nous avons effectivement indiqué à la Régie que dans le contexte actuel, où le pouvoir d'achat des consommateurs est annulé par les hausses de taxes, il n'est pas opportun de procéder à un ajustement des prix du lait. Nous pensons qu'il serait préférable pour l'instant de jouer dans la fourchette des prix du lait, laquelle permet une certaine marge de manœuvre», explique M. Marc Alain Soucy, agent d'information à la Fédération.

«Nous avons par ailleurs laissé savoir à la Régie qu'à notre avis, l'industrie laitière devrait analyser régulièrement le contexte économique et revenir devant elle à une période où les conditions

seront plus favorables.

La Fédération nationale des associations de consommateurs et la Corporation professionnelle

des diététistes ont elles aussi demandé aux régisseurs de ne pas donner suite aux demandes formulées par l'industrie laitière.

Cela dit, précisons que la dernière augmentation du prix du lait remonte au 15 avril 85. Le prix du litre de lait a été alors augmenté de deux cents.



La dernière hausse remonte au 15 avril 85. Le prix du litre de lait avait alors été majoré de deux cents.



Les producteurs de lait s'opposent à toute augmentation du prix du lait dans le contexte économique actuel.

ACHETEZ DU GROSSISTE ET ÉPARGNEZ DAVANTAGE... C'EST NOTRE 5^e ANNIVERSAIRE!

Le printemps est là... pensez à votre terrassement...
Profitez de notre spécial du mois d'avril seulement

Dormants neufs 6" x 6" x 7" au créosote Req. 11,95\$	9⁹⁵	Dormants neufs 6" x 8" x 8" au créosote Req. 11,95\$	6⁹⁵
Traverses 7" x 9" x 8" 6" de chemin de fer usages. Req. 11\$	9^{\$}	Treuil 4" x 8" x 1/2" pin rouge sous pression (brun ou vert) Pour caher les dessous des poutres. Req. 14,95\$	19⁹⁵

VENTE 5^e anniversaire PAYER ET EMPORTEZ

MATÉRIAUX ROVCO INC.

66, rang Saint-Edouard, Iberville, 346-6623

Le plus vaste choix de bois traité pour l'extérieur de la région

19⁹⁵ \$ PRÉSERVATIF
Pour traitement de bois
Req. 11,95\$
SPECIAL
5^e anniversaire
11⁹⁵

Prévisions de dépenses pour 1986-87

Pagé voit son budget amputé de \$54 millions

■ \$14,7 millions de moins à l'assurance-stabilisation

Textes de Gilles LEVESQUE

Le ministère de l'Agriculture, des Pêcheries et de l'Alimentation du Québec devra fonctionner avec \$54 millions de moins au cours du prochain exercice, ce qui se traduira forcément par des coupures ou l'abandon pur et simple de certains programmes.

Bien que le ministre Michel Pagé n'ait pas encore complété le pénible exercice que vient de lui demander le président du Conseil du trésor, M. Paul Gobeil, il est d'ores et déjà assuré que les programmes d'assurance-stabilisation feront l'objet de coupures importantes. De coupures devant totaliser \$14,7 millions.

Pour le milieu agricole, la pilule est dure à avaler. D'autant plus qu'il croyait avoir fait sa part en acceptant coup sur coup l'abandon du projet d'aménagement d'un Parc agro-alimentaire sur l'Île Notre-Dame et la liquidation de la Raffinerie de sucre du Québec à Mont

Saint-Hilaire

Sans oublier non plus les récentes coupures apportées au budget d'opération du ministère fédéral de l'Agriculture. Et ce, dans un contexte où les agriculteurs ont plus que jamais besoin d'être épaulés.

■ Décisions

Toujours est-il que le ministre Michel Pagé aura fort à faire pour contenir la colère des agriculteurs qui, à la veille du dépôt des prévisions de dépenses du gouvernement pour l'exercice 1986-87, l'avaient avisé par l'entremise de leur organisme agricole qu'ils n'accepteraient pas de se serrer davantage la ceinture.

Au cabinet du ministre, on nous a laissé entendre mercredi dernier que M. Pagé aura besoin de quelques semaines pour déterminer la nature des coupures qu'il lui faudra apporter. On nous a aussi précisé que l'agriculture n'aurait pas à subir les contre-coups des compressions budgétaires totalisant \$1 milliard.

■ Coupures

Pour l'instant, tout ce

que l'on sait au sujet des coupures, c'est que le budget alloué aux programmes d'assurance-stabilisation des revenus agricoles sera amputé de \$14,7 millions. Reste maintenant à savoir de quelle façon le ministre s'y prendra pour sabrer autant d'argent d'un seul coup dans un secteur où les sorties d'argent totaliseront aux alentours de \$90 millions au cours de l'exercice 1985-86.

Pour plusieurs producteurs de céréales, de bœuf et de porcs, les coupures qui seront apportées à l'assurance-stabilisation seront déterminantes, tant la santé financière de leur entreprise dépend desdits programmes.

■ Rumeurs

Dans le milieu agricole, on s'attend par

ailleurs à ce que le ministre soit tenté d'apporter des coupures au pro-

gramme Sol-Plus. On croit que certains travaux qui étaient financés par

l'État ne le seront plus.

Selon nos informations, le ministre Pagé prendrait aussi une décision importante concernant l'avenir de la Régie des grains du Québec. Une décision en vertu de laquelle cet organisme serait soit appelé à cesser ses opérations ou soit à fonctionner différemment.

■ Environnement

Le ministre de l'Environnement, M. Clifford Lincoln, aura lui aussi de mauvaises nouvelles à annoncer aux producteurs. Dans son cas, il lui faudra fonctionner avec \$9,8 millions de moins au cours de la prochaine année.

Tout ce que l'on sait pour l'instant, c'est que la réalisation d'une usine pilote de traitement du lisier de porcs est abandonnée.



Dans le milieu agricole, on s'attend à ce que le ministre Michel Pagé soit tenté d'apporter des coupures au programme Sol-Plus.

«L'agriculture n'aura pas à subir les contrecoups des compressions»

—Michel Pagé

S'il faut en croire le ministre Michel Pagé, la diminution de son budget de quelque \$54 millions par rapport à l'an passé ne vient pas entamer le niveau réel des dépenses de son ministère. Ce dernier va même jusqu'à dire que l'agriculture n'aura pas à subir les contrecoups des compressions annoncées au début de la semaine dernière.

Selon le ministre, la baisse des taux d'intérêt subventionnés par l'Office du crédit agricole, la terminaison du plan triennal des céréales, des paiements complétés pour pertes de fourrage de l'année récolte 83 et une reévaluation nécessaire du programme des pêches de la Basse Côte Nord viennent expliquer la variation budgétaire.

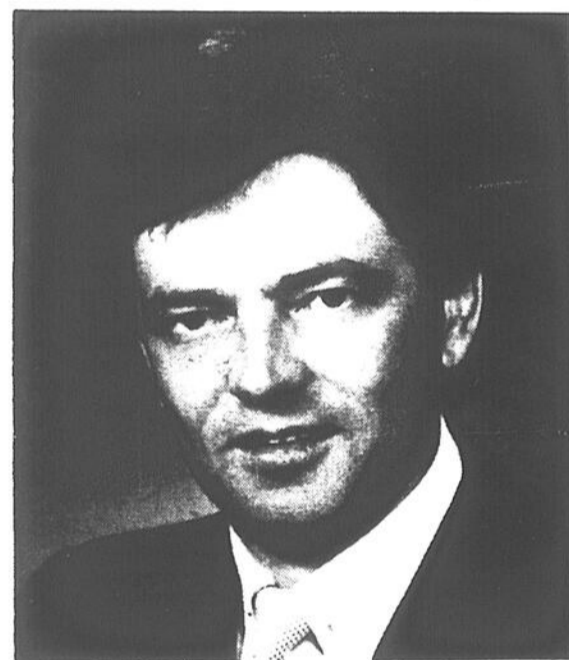
En soustrayant ces dépenses non récurrentes, le budget du ministère pour

l'année 1986-87 équivaudrait sensiblement aux dépenses effectuées l'an dernier.

■ Nouvelles mesures

Qui plus est, le ministre Pagé dit croire qu'il pourra même entreprendre dès cette année une série de mesures conformes aux nouvelles orientations qu'il entend donner à son ministère.

«Grâce à divers réaménagements budgétaires, le ministère financera de nouveaux programmes et pourra accroître les crédits des programmes existants pour un total de \$9,7 millions, notamment dans la gestion de la santé animale, de la recherche et du développement technologique, du développement commercial et de la condition des femmes en agriculture», a précisé le ministre.



Selon le ministre Michel Pagé, le budget alloué à son ministère pour l'année 1986-87 équivaut sensiblement aux dépenses effectuées l'an dernier.



Les programmes d'assurance-stabilisation des revenus agricoles feront l'objet de coupures devant totaliser \$14,7 millions.

NETTOYAGE DE MAGNÉTOSCOPE

VHS ou Béta
Régulier 35\$

sur présentation de cette annonce

Spécial 19\$5

901, boul. du séminaire nord

COMMUNICATIONS

Saint-Jean
348-7344

N.B. S'il est nécessaire de faire une réparation, les pièces seront facturées en sus.

«Agriculture et forêt: les parents pauvres du budget»

—Jacques Proulx

«Les dépenses du gouvernement augmenteront de 4,1%. Le budget pour l'agriculture diminuera de 2,9%. Voilà ce que les agriculteurs retiennent du budget», a déclaré jeudi dernier le président de l'U.P.A., M. Jacques Proulx, tout en mentionnant que l'agriculture et la forêt sont les enfants pauvres du budget libéral.

Pour le président de cet organisme, il ressort, du budget des dépenses dévoilé mardi dernier, que le montant global consacré à l'agriculture sera, pour 1986-87, diminué de \$14 millions par rapport aux dépenses de l'année financière qui se terminera au 31 mars.

■ Grands perdants

«Le secteur agricole, quelques semaines après avoir subi la liquidation de la Raffinerie de Saint-Hilaire et l'abandon du projet de parc agro-alimentaire sur l'île Notre-Dame, s'avère maintenant un des grands perdants de l'opération compression budgétaire appliquée par le président du Conseil du trésor, M. Paul Gobeil, depuis l'arrivée au pouvoir du nouveau gouvernement libéral. Comme c'est toujours le cas en

pareille circonstance, les porte-parole gouvernementaux essaient de déguiser en bienfait ce qui est en réalité une sévère restriction.»

«Ainsi, dans le cas de l'agriculture, on dit que des sommes récupérées dans des programmes non-récurrents vont quand même permettre d'augmenter les budgets de certains programmes en place. Ce qu'on ne dit pas, souligne M. Proulx, c'est qu'il y a des lacunes immenses à combler dans des domaines comme la recherche et l'amélioration des techniques de production, et que plusieurs secteurs de production affrontent actuellement des difficultés de marché sans précédent. On ne dit pas non plus que depuis dix ans, le personnel permanent à l'Agriculture a diminué de 9% et que le nombre d'employés occasionnels va baisser de façon dramatique au cours de la prochaine année.»

■ Promesses

Selon M. Proulx, le milieu rural va aussi être durement affecté par la baisse de \$10,3 millions des dépenses consacrées au reboisement des forêts.

Le président de l'U.P.A. s'est par ailleurs dit déçu qu'il n'y ait rien dans le budget concernant l'établissement de la relève et l'environnement, alors que le Parti libéral avait pris des engagements fermes à ce sujet au cours de la campagne électorale.

«Les crédits alloués à la stabilisation des revenus sont les mêmes que les dépenses de l'année qui s'achève. En même temps, M. Gobeil parle d'une restriction de \$14,7 millions des dépenses de stabilisation. Cette apparente contradiction s'explique sans doute par le fait que la Régie des assurances agricoles du Québec avait estimé avoir besoin de \$14,7 millions additionnels pour les programmes en place, sommes qui furent refusées par le président du Conseil du trésor. Il y aura donc resserrement des politiques de stabilisation des revenus dont les producteurs ont pourtant un besoin essentiel dans la situation présente.»

Pour M. Proulx, il est clair que «toutes ces coupures représentent des reculs inquiétants pour les secteurs agricole et forestier et augurent très mal pour l'avenir.»



Selon M. Jacques Proulx, le milieu rural va aussi être durement affecté par la baisse de \$10,3 millions des dépenses consacrées au reboisement des forêts.

SUIVEZ LA BONNE ÉTOILE POUR 1986

VENTE PRÉ-OUVERTURE

Robert Lavolette,
président

Vous n'avez pas le «meilleur prix» en main ni les meilleures conditions de financement si vous n'avez pas un «prix Saint-Jean Plymouth Chrysler Inc.» !

Daniel Payette
Directeur des ventes

Du Chrysler à son meilleur!

Modèles admissibles	Rabais	TAUX D'INTÉRÊT	
		36 mois	48 mois
Horizon	500\$	8,5%	9,5%
Turismo	500\$	8,5%	9,5%
Laser	500\$	9,9%	11,9%
*Laser XE/XT/Daytona			
Turbo Z	1000\$	9,9%	11,9%
Reliant	500\$	9,9%	11,9%
LeBaron GTS	500\$		9,9%
*LeBaron GTS Premium	1000\$		9,9%
*Camionnettes Ram	500\$	9,9%	11,9%
*Ram/Power Ram 50	500\$	9,9%	11,9%

Aucun comptant requis (si éligible)
Passez nous voir... c'est le temps d'en profiter!

AUTOS USAGÉES
de Qualité

SAINT-JEAN PLYMOUTH CHRYSLER INC.
390, rue Laberge, Saint-Jean-sur-Richelieu
Tél.: 348-7366
Robert Lavolette, président

Notre ambition, c'est d'être les meilleurs!

HEURES D'OUVERTURE
Lundi au vendredi: 9 h à 21 h

*Merci de nous encourager!
On a besoin de vous!*

A. & Y. LANGEVIN INC.

LE PLUS GROS DÉPOSITAIRE DE PLANCHERS DE BOIS FRANC DANS LA REGION

Les idées et les couleurs sont là!

SUPER-SPECIAL SUR PLANCHERS

DE BOIS FRANC

AUSSI SUPER-SPECIAL SUR MARQUETERIE en inventaire

N.B. Service de livraison disponible avec léger supplément

194, rue Principale 293-6433
Ange-Gardien 293-3332

Calendrier agricole

■ Mérite agricole

Après avoir patienté durant plus de cinq ans, les producteurs des comtés agricoles d'Iberville, Missisquoi, Rouville, Richelieu et Saint-Hyacinthe pourront à nouveau participer au concours de l'Ordre du mérite agricole cette année. La date limite d'inscription est fixée au 1er juin.

■ Planteurs à maïs

Le bureau de renseignements agricoles de Marieville invite les producteurs de la région à prendre part à une clinique d'ajustement et de démonstration pratique sur les planteurs à maïs. Cet événement aura lieu mercredi, au Terrain de l'exposition de Rougemont. Pour de plus amples informations, composer le numéro 460-4447.

■ Colloque régional

La Fédération de l'U.P.A. de Saint-Hyacinthe a pris la décision d'organiser un colloque régional sur la mise en marché des produits agricoles. Cet événement aura lieu le 9 avril prochain, à l'Auberge des Seigneurs de Saint-Hyacinthe.

■ Société d'agriculture

La Société d'agriculture d'Iberville organise une soirée de sensibilisation et d'information sur la sécurité à la ferme. Cette séance se tiendra le mercredi 2 avril, à 20 h30, au Club Belgo de Sainte-Anne de Sabrevois.

■ Jardinage

C'est le 6 avril prochain, à l'Institut de technologie agricole et alimentaire de Saint-Hyacinthe, qu'auront lieu les 6e Journées du jardinage. Pour de plus amples informations sur cet événement, communiquer avec Mme Carole Gendron, au numéro (514) 773-7401.

■ Concours d'élite

Les producteurs de la région âgés de moins de 40 ans et tirant plus des deux-tiers de leur revenu de l'agriculture sont invités à s'inscrire au concours des Jeunes agriculteurs d'élite du Canada. Les candidats doivent s'inscrire d'ici le 1er juillet. Pour de plus amples informations, composer le numéro 773-9733.

■ Pagé à St-Hyacinthe

Le ministre de l'Agriculture, des Pêcheries et de l'Alimentation du Québec, M. Michel Pagé, sera de passage à l'Institut de technologie agricole et alimentaire de Saint-Hyacinthe, le dimanche 6 avril, dans le but de procéder au lancement officiel du concours «Villes, villages et campagnes fleuris» pour l'année 86. La cérémonie débutera à 16 h30.

Nos encans

Tous les vendredis et samedis, à 19h30, il y a encan au 151, chemin des Patriotes à Napierville. Articles de toutes sortes. Encanteur: René Craig (245-3522).

Tous les mardis à 20h30, il y aura encan d'animaux, à la commission, chez «L'Encan des Producteurs Napierville». Informations: 245-7913.

Tous les vendredis à 19 heures et tous les dimanches à 13 heures, il y a encan au 427, Saint-Jacques à Saint-Jean. Encanteur: Gilles Dumouchel (347-2810).

Tous les mardis et vendredis à 19 heures. Il y aura encan d'articles neufs et usagés au Marché aux puces à Marieville. Inf.: M. Gamiache 460-2393.

Tous les samedis soir à 17 heures, au 1557 Route 112 Granby. Encanteur Junior Bédard, tél.: 378-9144.

Il y aura encan à tous les samedis soirs à 19 heures au Club Bellerive, 116 Bord de l'Eau, Iberville. Inf. 347-4058.

Éditorial

Le ministre Pagé doit éclairer les producteurs

S'il faut en croire le ministre de l'Agriculture, des Pêcheries et de l'Alimentation du Québec, M. Michel Pagé, les agriculteurs n'auront pas à subir les contre-coups des compressions budgétaires annoncées par le président du Conseil du trésor, M. Paul Gobeil. Selon lui, la diminution de son budget de quelque \$54 millions ne vient pas entamer le niveau réel des dépenses de son ministère.

S'agit-il de propos rassurants que le ministre a cru bon de tenir pour éviter que la panique ne gagne le milieu agricole, ou, au contraire, ne s'agirait-il pas d'une démarche subtile visant à camoufler temporairement de mauvaises nouvelles que le ministre juge préférable de dévoiler au compte-gouttes?

Voilà certes une bonne question. Une question à laquelle il est impossible de répondre dans l'immédiat, tant les informations sur la nature des coupures qui seront apportées par le ministre sont à la fois discordantes et fragmentaires.



Il va sans dire que cette ambiguïté n'est pas sans inquiéter les producteurs. La machine à rumeurs est d'ailleurs en marche. On redoute le pire. Et pour cause, puisqu'il ne doit certes pas être rassurant d'apprendre que le budget alloué aux programmes d'assurance-stabilisation des revenus agricoles sera amputé de \$14,7 millions, lorsqu'on sait que pour plusieurs agriculteurs, toute révision à la baisse de la couverture offerte par lesdits programmes serait lourde de conséquences.

Ils s'en trouvent aussi plusieurs pour croire que le ministre sabrera dans le programme Sol-Plus même si aucune indication en ce sens ne transpire des compressions annoncées la semaine dernière. D'autres pensent aussi qu'avec un budget réduit, il est certain que les promesses du Parti libéral en matière agricole ne pourront être réalisées à court terme.

Cela dit, compte tenu du piètre état dans lequel se retrouve aujourd'hui l'agriculture, il est à espérer que le ministre Pagé ne tardera pas à donner l'heure juste aux agriculteurs. S'il a des choses pénibles à annoncer, qu'il le dise. Les producteurs ont déjà suffisamment de problèmes à surmonter sans avoir en plus à vivre dans l'incertitude.

Le milieu agricole n'ignore pas que M. Pagé entend donner de nouvelles orientations à son ministère et que par conséquent, des mesures adoptées sous l'ancien régime feront l'objet de changements importants ou seront tout simplement abandonnées. Le problème, c'est que personne ne semble savoir ce que mijote le ministre.

Trop de questions sur l'avenir de certains organismes ou programmes agricoles demeurent sans réponse. Il serait temps que M. Pagé éclaire les producteurs s'il ne tient pas à ce que la lune de miel qui semble prévaloir actuellement, fasse place à des affrontements dont l'agriculture pourrait se passer en ces temps difficiles.

— par Gilles LÉVESQUE

Les perspectives du marché des exportations sont peu reluisantes



La bourse et les marchandises

par Daniel H. Monfils
(Midland Doherty Limitée)

Lorsque la demande mondiale d'importation s'est accrue au cours des années 70, les États-Unis étaient le fournisseur le mieux placé pour tirer profit de ce nouveau marché. Les stocks de céréales excédentaires étaient élevés aux États-Unis et la capacité de production superflue était au ralenti. Même si certains problèmes de transport sont apparus vers le milieu des années 70, ils avaient disparu à la fin de la décennie. Aux États-Unis, la production des céréales et des oléagineux principaux est passée d'une moyenne de 9,87 milliards de boisseaux au cours de la période 1970-1972 à 15,4 milliards de boisseaux en 1982. Le blé représentait 18,3% de cette production, la fève de soja, 14,5%, et les céréales secondaires représentaient 66,9%. Par lui-même, le maïs représentait 54% de la production de 1982.

Toutefois, les marchés en expansion des années 70 ont laissé la place aux marchés en recul des années 80. C'est particulièrement le cas des pays exportateurs de longue date auxquels les nouveaux pays exportateurs livrent une concurrence plus vive. Au cours des années 70, les États-Unis étaient le fournisseur le mieux placé pour tirer profit des nouvelles demandes du marché qui sont apparues. Au cours des années 80, les États-Unis sont le fournisseur le plus touché par les reculs du marché. Par rapport à leur point culminant, les exportations de blé des États-Unis ont diminué de plus de 50% et les exportations de maïs, de plus de 40%.

■ Perspectives

Si les exportations de blé des États-Unis au cours des derniers mois de la campagne agricole

1985-1986 ne correspondent pas aux prévisions actuelles, les stocks de blé pour l'année en cours pourraient dépasser la quantité utilisée. Bref, actuellement, les surplus de blé aux États-Unis équivalent presque à la demande globale d'une année.

Les stocks de maïs reportés ont également augmenté en flèche aux États-Unis et les experts estiment actuellement qu'ils seront supérieurs à 3,5 milliards de boisseaux en 1985-1986. Advenant une récolte normale en 1986, les stocks de maïs pourraient facilement, en 1986-1987, être supérieurs à la quantité de maïs fourrager utilisé aux États-Unis et pourraient se rapprocher de la quantité totale consommée aux États-Unis.

Puisque les perspectives du marché des exportations sont peu reluisantes, la plupart de ces surplus devront être écoulés aux États-Unis. Cependant, la capacité d'absorption du marché intérieur est gravement limitée. On pourrait accroître la quantité de céréales fourragères consommées par le bétail, mais cela ne fera qu'affaiblir encore plus un secteur de viandes rouges déjà faible.

Il est quasi certain qu'en 1986-1987, les stocks de maïs aux États-Unis seront supérieurs à 10 milliards de boisseaux. Advenant une bonne récolte, les stocks pourraient de fait dépasser 11 milliards de boisseaux. La demande totale serait plutôt de l'ordre de 7 milliards de boisseaux. Dans le cas du blé, la situation est encore pire. En 1986-1987, les stocks de blé des États-Unis dépasseront probablement 4 milliards de boisseaux tandis que la demande totale

pourrait être inférieure à 2 milliards de boisseaux.

■ Politique

Si les États-Unis connaissent une récolte normale en 1986, le gouvernement pourrait apporter d'autres changements à sa politique pour faire augmenter, aux États-Unis et ailleurs dans le monde, la consommation de céréales produites aux États-Unis.

(Le présent article est fondé sur l'information reçue au 11 mars 1986).



En 1986-87, les stocks de blé des États-Unis dépasseront probablement quatre milliards de boisseaux tandis que la demande totale pourrait être inférieure à deux milliards de boisseaux.

Tempête de grêle

Les victimes ont eu un entretien avec Michel Pagé

par gilles LÉVESQUE

Les membres du comité spécial chargé de représenter les victimes de la tempête de grêle et de la tornade survenues dans la région l'été dernier ont eu un entretien avec le ministre de l'Agriculture, des Pêcheries et de l'Alimentation, M. Michel Pagé, le 21 mars dernier, à Québec.

S'il faut en croire M. Claude Paquette, responsable du Service de mise en marché à la Fédération de l'U.P.A. de Saint-Hyacinthe, cette rencontre s'est avérée très constructive dans l'ensemble. Tellement, que les représentants dudit comité seraient plus que jamais confiants d'obtenir une aide financière de la part des deux principaux paliers de gouvernement.

■ Zone sinistrée

«Nous avons dans un premier temps reformulé nos demandes au ministre pour ensuite examiner en sa compagnie toutes les avenues possibles, explique M. Paquette. Ce dernier nous a entre autres dit qu'il rencontrerait le ministre Gilles Rocheleau pour examiner la possibilité que les municipalités concernées soient déclarées zones sinistrées.»

«M. Pagé nous a par ailleurs laissé savoir qu'il avait eu des discussions en ce sens avec son homologue à Ottawa la veille de notre rencontre, et que ce dernier lui aurait signifié qu'il serait disposé à participer à l'élaboration d'un programme d'aide fédéral-provincial si les municipalités touchées étaient déclarées zones



Les représentants des victimes de la tempête de grêle sont confiants d'obtenir une assistance financière du gouvernement du Québec.

Agriculture

Offre d'emplois

Le Service de main-d'oeuvre agricole du Canada est présentement à la recherche de travailleurs pour remplir certains emplois dans le domaine agricole. Les intéressés n'ont qu'à se présenter au Service de main-d'oeuvre agricole du Canada situé dans les locaux de la Fédération de l'U.P.A. de Saint-Hyacinthe, au 850 boulevard Casavant ouest, à Saint-Hyacinthe. Il est aussi possible d'obtenir de l'information par téléphone en composant le numéro 774-9154.

■ Emplois

Le Service de main-d'oeuvre recherche entre autres un ouvrier à l'élevage chevalin, des ouvriers à l'arboriculture, des ouvriers à l'élevage porcin, des ouvriers d'exploitation d'élevage de bétail laitier, des ouvriers pour ferme porcine et avicole ainsi que des ouvriers pour une pépinière.

sinistrées. Le ministre Pagé nous a aussi mentionné qu'il prendrait le temps d'examiner le dossier en compagnie du président du Conseil du Trésor, M. Paul Gobeil.»

■ Réévaluation

Les membres du comité se seraient pour leur part engagés à réviser leurs demandes à la baisse, question de mettre toutes les chances de leur côté en cette période de restrictions budgétaires.

Il est à noter que le député du comté d'Iberville, M. Jacques Tremblay, était présent à la rencontre, et que le comité spécial est formé de MM. Claude Létourneau, maire de Saint-Césaire, Rosaire Houle, maire d'Anges-Gardien, Jean-Paul Lasnier, maire de Sainte-Brigide, René Charbonneau, maire d'Henryville, Jean-Guy Raymond, vice-président de la Fédération de l'U.P.A. de Saint-Hyacinthe, Victor Bonvouloir, producteur-maraîcher de Sainte-Brigide, et Gilles Manseau, secrétaire du comité et agent d'information à la Fédération de l'U.P.A. de Saint-Hyacinthe.

Coupes à blanc dans les forêts

Le Syndicat de Pré-Vert invite la MRC à réagir

par gilles LÉVESQUE

Les dirigeants du Syndicat de Pré-Vert ont dernièrement fait parvenir une résolution à la Municipalité régionale de comté du Haut-Richelieu dans laquelle il réclame l'adoption de mesures pour freiner la coupe à blanc qui est effectuée dans les forêts de la région.

Considérant qu'il y a énormément de boisés qui protègent certaines cultu-

res des grands vents et que les coupes à blanc non réglementées sont exposées à long terme à causer des dommages à l'agriculture, le Syndicat invite entre autres la M.R.C. à prendre les dispositions nécessaires pour qu'il n'y ait plus de coupe à blanc, sauf si c'est pour remettre en culture ou reboiser.

■ Permis

Les dirigeants du Syndicat recommandent que

l'agronome du bureau de renseignements agricoles du ministère de l'Agriculture, des Pêcheries et de l'Alimentation du Québec affecté à la région puisse statuer sur le bien-fondé du défrichement et que la M.R.C. voit à donner les permis à cet effet.

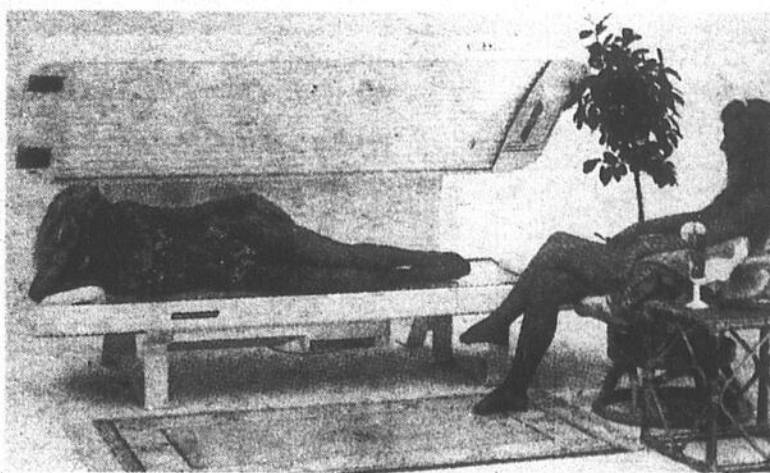
Il est à noter que cette résolution a été proposée par M. Jacques Goyette, du syndicat régional de l'U.P.A.

Nouveau!

Métamorphose Beauté...

Bronzage

Prix régulier: 75



MTI-3500 (35 tubes)

Pour un
bronzage
parfait!

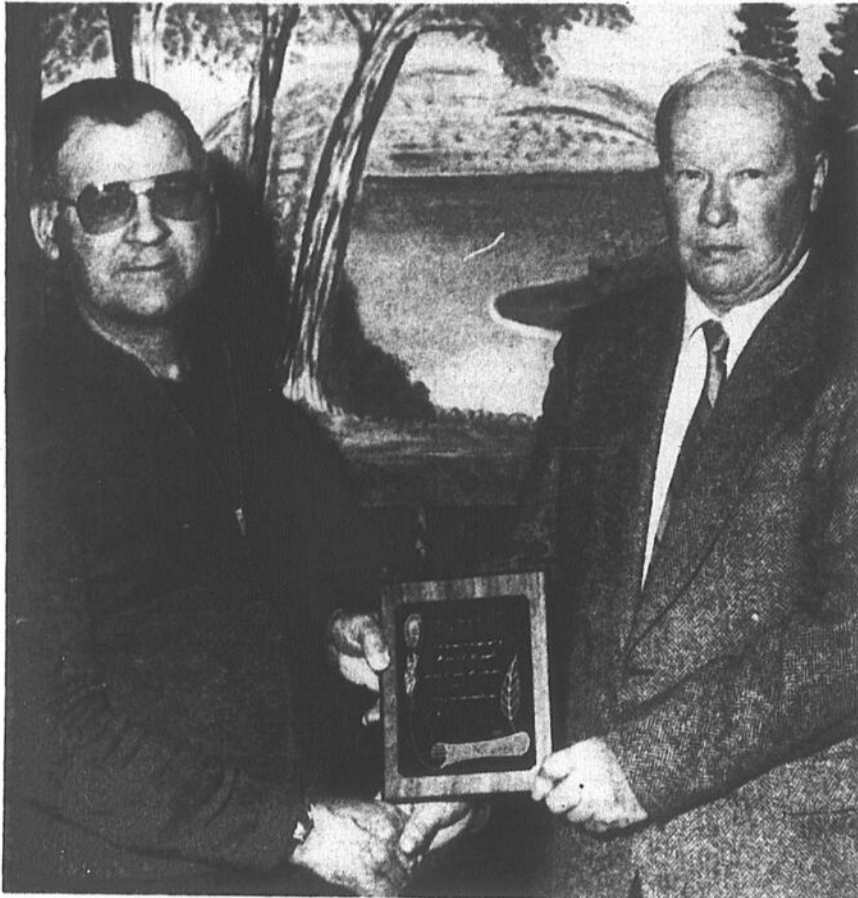


Nettoyage de peau

HEURES DE BUREAU
Lundi: 9 h à 21 h
Mardi: 9 h à 16 h
Mercredi: 9 h à 16 h
Jeudi: 9 h à 21 h
Vendredi: 9 h à 16 h

À l'intérieur de l'édifice des Cliniques Yves Leblanc
236, rue Longueuil, St-Jean-sur-Richelieu
(coin Saint-Charles)

Tél.: 347-0995



M. Marcel Beaulé, à gauche, s'est vu remettre une plaque-souvenir des mains du président du Cercle, M. Jean-Louis Lemaire. (Photos François Métillo)

Cercle d'amélioration du bétail laitier de Sainte-Brigide

Jean-Louis Lemaire est reporté à la présidence

par gilles LÉVESQUE

Tel que prévu, M. Jean-Louis Lemaire, de Sainte-Brigide, a été réélu à la présidence du Cercle d'amélioration du bétail laitier de Saint-Brigide lors de l'assemblée générale annuelle de cet organisme qui a eu lieu le 18 mars dernier, en présence de quelque 80 producteurs.

s'agit d'un 3^e mandat à la présidence du Cercle de Sainte-Brigide. Au cours de la prochaine année, ce dernier pourra compter sur l'appui de M. Gérard Brais, vice-président, Mme Huguette Picard, secrétaire, MM. André Bergeron, Réjean Boucher et Raymond Richard, directeurs.

■ Trophées

Pour M. Lemaire, il

Comme le veut la cou-

tume en pareille occasion, les dirigeants ont honoré quelques-uns des meilleurs éleveurs de la dernière année. Pour un, M. André Bergeron s'est vu remettre une plaque-souvenir pour avoir remporté le concours des meilleures déviations de M.R.C. de filles issues du PEP pour l'année 1985. Des certificats d'honneur ont aussi été remis aux autres éleveurs inscrits à ce concours.

Une plaque-souvenir a d'autre part été décernée à M. Marcel Beaulé, d'Iberville, en guise de remerciement pour son dévouement à l'endroit des membres du Cercle de Sainte-Brigide. Ce dernier a en effet agi en tant qu'inséminateur pour le Cercle de 1970 à 1985. On sait que M. Beaulé est à l'emploi du Centre d'insémination artificielle de Saint-Hyacinthe depuis déjà plusieurs années.



Le concours des meilleures déviations de MRC de filles issues du PEP a été remporté par le couple André Bergeron, de Saint-Alexandre. Ces

derniers ont reçu une plaque-souvenir des mains de M. Jean-Louis Lemaire.



Le nouveau bureau de direction du Cercle de Sainte-Brigide. Dans l'ordre habituel, Réjean Boucher, André Bergeron, Jean-Louis Lemaire,

Gérard Brais, Huguette Picard et Raymond Richard.

L'entreposage de votre fourrure...

un soin important!

- service de cueillette à domicile
- assurance à l'année (valeur à neuf)

* retouches * remodelage * nettoyage

Nous possédons la **VOÛTE FRIGORIFIQUE** la plus vaste de la région

Entrepôt de Fourrures St. Jean Enrg.

282, rue Saint-Pierre, Saint-Jean-sur-Richelieu

Tél.: 347-4688

KAWASAKI - KAWASAKI - KAWASAKI - KAWASAKI - KAWASAKI - KAWASAKI - KAWASAKI - KAWASAKI - KAWASAKI

L'ULTRA-RAPIDE

KAWASAKI NINJA 1000R

- moteur à refroidissement à liquide, 16 soupapes, (997 cc) avec 4 carburateurs de 36 mm et orifices d'admission polis à la main
- pistons en aluminium, à fond plat, accroissant la puissance
- carénage aérodynamique qui offre un coefficient de traînée semblable à celui d'une motocyclette de compétition
- suspension Uni-Track/AVDS entièrement ajustable
- système de freinage à trois disques avec nouvelles plaquettes résistantes à l'affaiblissement pour vous offrir le meilleur freinage possible

Kawasaki
Atteignant enfin la limite.

MOTO L.S.
(Lug. Sdrusca Inc.)
328, rue Champlain, Saint-Jean-sur-Richelieu
348-4343

Venez voir nos nouveaux modèles 4 roues et motos 1986

KAWASAKI - KAWASAKI - KAWASAKI - KAWASAKI - KAWASAKI - KAWASAKI - KAWASAKI - KAWASAKI - KAWASAKI

Nomination politique

Marcel Mailloux accède à la Régie des marchés agricoles

par gilles LÉVESQUE

Les nominations se poursuivent au ministère de l'Agriculture, des Pêcheries et de l'Alimentation. La plus récente est survenue il y a une dizaine de jours, alors que le Conseil des ministres a entériné une proposition du ministre Michel Pagé voulant que M. Marcel Mailloux siège dorénavant à la Régie des marchés agricoles du Québec.

Pour lui faire place, le Conseil des ministres n'a pas renouvelé le contrat de M. Paul Couture. Selon nos informations, M. Kevin Drummond subirait le même sort dans les jours à venir, son contrat de cinq ans étant expiré. Seule Mme Hélène Tremblay pourra, semble-t-il, éviter la guillotine, son contrat n'expirant que dans deux ans.

dernièrement, M. Mailloux, qui soit dit en passant figurait parmi les principaux détracteurs de

l'ex-ministre Garon, occupait la présidence de la Fédération des producteurs de pommes du Québec. Les producteurs se souviendront aussi qu'il a déjà été élu à la vice-présidence de la Confédération de l'U.P.A.

Drummond et Mme Hélène Tremblay. M. Mailloux n'aura pas de bureau à la Régie. Aucun dossier permanent ne lui sera confié. Au cours des cinq prochaines années, son rôle consistera à siéger aux audiences publiques de la Régie et à étudier par la suite, en compagnie des autres régisseurs, les demandes des organismes requé-

rants.

Cela dit, d'autres nominations sont à prévoir au cours des prochaines semaines au ministère de l'Agriculture, des Pêcheries et de l'Alimentation. On rapporte que quelques-uns des principaux administrateurs d'organismes ou de régies relevant du ministre Pagé seraient sur la corde raide.

■ **Tâches**

À l'instar, de M. Kevin

■ **Allégeance**

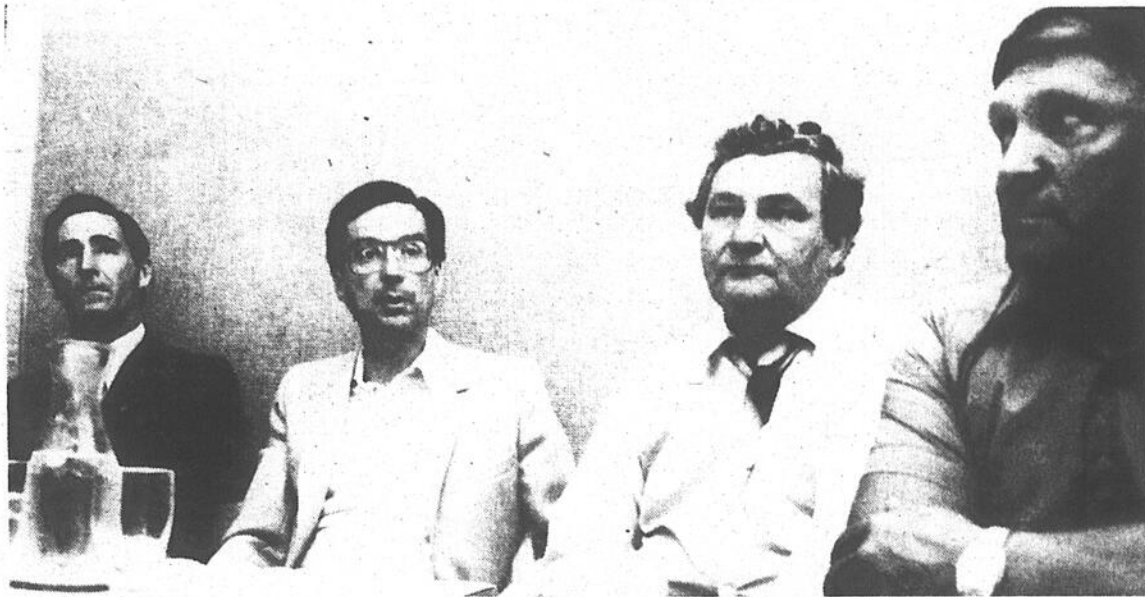
Cela dit, la nomination de M. Marcel Mailloux ne surprendra personne. Son allégeance au Parti libéral est connu de tous. Le nouvel élu a d'ailleurs essuyé un échec à l'investiture libérale dans son comté lors de la dernière campagne électorale. Ce pomiculteur de profession a aussi assumé la présidence de la Commission de l'agriculture du Parti libéral.

Jusqu'à

tout

La nomination de M. Marcel Mailloux, à l'extrême droite sur la photo, ne surprendra

personne. Son allégeance au Parti libéral est bien connu dans le milieu agricole.



SUPER-SPÉCIAUX

BOEUF HACHÉ maigre - 10 lb et plus	1 59 lb /3,51\$ kg
LONGUE LONGUE DE BOEUF cat. A-1 (60 à 90 lb)	2 29 lb /5,05\$ kg
FESSE DE BOEUF cat. A-1 (80 à 100 lb)	1 95 lb /4,29\$ kg
BROCHETTE DE BOEUF paquet de 10 (7 à 8 oz)	16⁹⁰ paq
LONGUE DE PORC (12 à 15 lb)	1 89 lb /4,17\$ kg
CUISSES DE POULET	1 09 lb 2,40\$ kg

EN MAGASIN

JAMBON FUMÉ À L'ANCIENNE
GRILLADE DE PORC de cabane à sucre

POUR VOTRE CONGÉLATEUR

	A-1	C-1	D-1
DERRIÈRE	1,99\$ lb 4,39\$ kg	1,80\$ lb 3,97\$ kg	1,65\$ lb 3,64\$ kg
DEMI	1,62\$ lb 3,57\$ kg	1,51\$ lb 3,33\$ kg	1,41\$ lb 3,11\$ kg
DEVANT	1,37\$ lb 3,02\$ kg	1,29\$ lb 2,84\$ kg	1,25\$ lb 2,75\$ kg

Ces prix comprennent la coupe et l'emballage.

Boucherie Jean 347-7763
875 Chemin des Ormes Sud
L'Acadie

EN VEDETTE
CHEZ

Rojial

POUR ELLE ET LUI

Cette semaine

10%
DE RABAIS

sur vaste choix de blouses pour dames et chemises pour hommes

Ouverture prochainement d'une mercerie pour hommes

carrefour laplante

420, 2^e Avenue, Iberville, 346-5272

LES HALLES ST-JEAN
FRUITERIE
Avenue du potager

145, boul. Saint-Joseph, Saint-Jean-sur-Richelieu
Tél.: 349-3209

Venez voir notre beau choix de fruits et légumes.
La plus grande variété en ville!

Nombreux spéciaux non annoncés en magasin.
DELI DISPONIBLE aux meilleurs prix en ville
SPÉCIAUX EN VIGUEUR jusqu'à épuisement de la marchandise
Nous nous réservons le droit de limiter les quantités

Spéciaux en vigueur du 1er au 6 avril 1986

Mandarines -Kino- pr. E.-U. no 1 1,30\$ kg 59¢ lb	Pommes -Spartan- pr. E.-U. no 1 1,30\$ kg 59¢ lb
Melon de miel pr. E.-U. no 1 1 39 ch.	Poires -Bartlett- pr. E.-U. no 1 1,96\$ kg 89¢ lb
Fraises 99¢ casseau	Brocoli 99¢ ch.
Pommes de terre pr. île-du-Prince-Édouard (sac de 10 lb) 89¢ ch.	Tomates rouges (6x6) pr. Mexique no 1 1,52\$ kg 69¢ lb
Concombres super-sélect pr. E.-U. no 1 4 POUR 99¢	Tomates cerises pr. E.-U. no 1 79¢ casseau

Pour le ministre André Bissonnette

L'avenir appartient aux pays qui nourriront le monde

par gilles LÉVESQUE

«Au rythme où s'accroît la population mondiale, au rythme où s'épuisent certaines ressources, les pays qui produiront de la nourriture et qui seront capables de la transformer en aliments consommables sur place et exportables vers des pays qui en ont besoin détiendront une fabuleuse source d'énergie. C'est ce que l'on peut appeler des agro-dollars.»

Cette déclaration émane d'une allocution que le ministre d'État à la Petite entreprise, M. André Bissonnette, a prononcée devant un groupe de manufacturiers de produits alimentaires du Québec qui l'avaient invité à prendre la parole dans le cadre de leur congrès annuel.

Celui qui se veut également un homme d'affaires spécialisé dans le domaine des produits alimentaires a en outre profité de l'occasion pour affirmer qu'à son avis, les produits alimentaires, plus particulièrement les aliments transformés, sont et seront de plus en plus l'une des industries les plus importantes dans le monde.

■ Énergie

«Les aliments sont eux aussi une source d'énergie. Avec toutefois une différence importante: ce sont des sources d'énergie renouvelable. Et les pays

qui sauront la produire et conserver cette énergie pour des besoins ultérieurs ou pour l'exporter, disposeront non seulement d'une énorme richesse, mais assureront également leur indépendance et pourront ainsi contrôler leur destinée.»

«Il est vrai, a enchaîné le ministre, que nous cuisinons et préparons depuis longtemps de belles et bonnes choses, suivant les vieilles recettes germaniques et raffinées de nos ancêtres. C'est le côté tradition. Mais toutes ces bonnes choses, nous les préparons désormais à partir de technologies très sophistiquées. D'ailleurs le Canada a été pendant très longtemps à la pointe du progrès. Est-ce toujours le cas? Je vous pose la question, et particulièrement en ce qui concerne la biotechnologie, l'emballage aseptique et l'irradiation dont l'évolution et les découvertes se font à un rythme

effréné. Et là comme ailleurs, de nombreux pays ont compris que leur prospérité dépendait essentiellement de deux éléments.»

■ Exportation

«Tout d'abord de la recherche et du développement. Dans ce domaine comme dans d'autres, autant pour garder les parts de marché que l'on détient dans son propre pays que pour s'imposer sur les marchés étrangers, il faut pouvoir offrir des produits qui intègrent les découvertes de la science, de la technologie et des techniques.»

«Cette prospérité, a poursuivi le député du comté de Saint-Jean, dépend ensuite de l'exportation. Dans un monde qui se dirige vers l'ouverture des frontières, vers des échanges de plus en plus libres, il sera impossible à une industrie de ne vivre que de son marché intérieur, faute de quoi elle se retrouvera constamment sur la défensive, toujours en retard d'une innovation. Et vous savez très bien que ce n'est pas comme cela que l'on peut se développer. D'autre part, et c'est particulièrement vrai pour le Canada, la demande intérieure ne suffit pas à

stimuler le niveau de croissance et à créer les emplois qui sont nécessaires à la prospérité de notre pays. L'exportation est donc un impératif ab-

solu.»

■ Du retard

Le ministre a rappelé que le Canada, après avoir occupé le 4^e rang

des nations commerçantes, revendique maintenant la 7^e position à ce chapitre, ce qui, selon lui, constitue une tendance qui pourrait être inquié-

tante pour l'avenir si l'on n'identifie pas le problème et si l'on ne réagit pas assez vigoureusement.

M. Bissonnette a aussi mentionné que dans une étude effectuée au Québec en 1983, il avait été démontré que l'activité de recherche et de développement est en général plus élevée dans les établissements qui font de l'exportation que dans ceux qui n'en font pas. «Il y a là une leçon à tirer, a-t-il précisé. Cette leçon que tous ceux qui ont déjà fait de l'exportation connaissent bien, c'est que le fait d'aller sur des marchés étrangers stimule, dynamise et incite par la recherche et le développement à se mesurer avec les compétiteurs des autres pays.»

«La preuve est faite depuis longtemps que les produits alimentaires du Canada peuvent bien se vendre sur les marchés étrangers. Bien sûr, l'exportation exige des efforts et des investissements. C'est pourquoi le gouvernement apporte une aide considérable, et trop souvent ignorée, aux entreprises qui sont prêtes à relever le défi du commerce international», a conclu le ministre André Bissonnette.



«Les aliments sont une source d'énergie. Les pays qui sauront la produire et conserver cette énergie pour des besoins ultérieurs ou pour l'exporter, disposeront non seule-

ment d'une énorme richesse, mais assureront également leur indépendance et pourront ainsi contrôler leur destinée», affirme le ministre Bissonnette.



Clinique d'information

du 1er au 19 avril

Pépiniériste - Pavage - Arrosage

Essouchage - Emondage - Ameublement extérieur

EN COLLABORATION AVEC

Pépinière Sabrevois, Pavage du Haut-Richelieu

Exposants: Emondage Québec, Arrosage Vert-Plus,

Service d'Essouchage Daniel Couture Enr.



LES PROGRAMMES D'ASSURANCE-RÉCOLTE DU QUÉBEC

Vous offrirent

- Une meilleure protection pour vos récoltes
- Une protection efficace de vos investissements
- Des conditions souples et avantageuses
- Un service personnalisé dans toutes les régions

Dans toutes ces productions:

ASSURANCE COLLECTIVE:

Grandes cultures
Mais-grain
Miel

ASSURANCE INDIVIDUELLE:

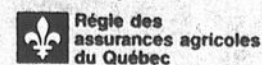
Tabacs
Mais-grain
Céréales de semence
Céréales commerciales
Cultures maraichères
Pommes de terre
Betteraves sucrières

VOYEZ-Y MAINTENANT

DATE LIMITE D'ADHÉSION:

30 AVRIL 1986

Renseignez-vous auprès du bureau de la Régie des assurances agricoles de votre région.



Ultime tentative

Les betteraviers veulent rencontrer Robert Bourassa

■ Appui de l'U.P.A.

par gilles LÉVESQUE

Les producteurs de betteraves à sucre n'ont pas encore hissé le drapeau blanc. Après avoir essuyé refus par dessus refus auprès du ministre Michel Pagé, ces derniers comptent s'adresser directement au premier ministre du Québec, M. Robert Bourassa, dans le but d'obtenir l'autorisation de semer de la betterave ce printemps.

Pour les producteurs concernés, il s'agit d'une ultime tentative. D'une dernière démarche dont le dénouement sera déterminant dans ce dossier que plusieurs croyaient pourtant fermé à tout jamais.

Si M. Bourassa accepte de rencontrer les betteraviers, ces derniers ne seront pas seuls au rendez-vous. Le premier ministre devra aussi écouter les représentations des principaux dirigeants de la Confédération de l'U.P.A. C'est d'ailleurs le président de cet organisme, M. Jacques Proulx, qui est chargé d'effectuer les démarches nécessaires pour obtenir un entretien avec le premier ministre. Jeudi dernier, M. Proulx était toujours sans nouvelle de M. Bourassa.

Toujours est-il que les administrateurs du Syndicat des producteurs de betteraves à sucre du Québec croient avoir des arguments qui pourraient inciter le gouvernement à faire marche arrière.

«D'une part, précise le président du Syndicat, M. Simon Guertin, il faut savoir que les prix du sucre se sont mis à remonter depuis deux semaines. Pour des raisons dont j'ignore, les prix oscillent présentement entre 8 et 9 cents la livre, alors qu'ils se situaient aux alentours de 6 cents la livre vers la mi-mars.»

«Nous voulons aussi faire comprendre au premier ministre que le gouvernement fédéral est disposé à absorber tout le déficit qui serait encouru au cours de la prochaine année de production. Enfin, nous nous propose-

rons de lui parler des pertes importantes qu'auront à subir les producteurs s'ils ne se sèment plus de betteraves.»

■ Pas trop tard

Il va sans dire que les dirigeants du Syndicat et de l'U.P.A. espéraient pouvoir rencontrer le premier ministre au cours de la fin de semaine. Car il commence à se faire tard pour songer à semer de la betterave ce printemps. La date limite pour com-

mander la semence se voulait le 15 mars.

«C'est vrai qu'il commence à se faire tard. Je peux toutefois vous dire que peu importe les problèmes que nous aurions à rencontrer, nous préférons de beaucoup semer de la betterave cette année que du maïs-grain», conclut M. Guertin tout en mentionnant qu'une rencontre entre le Syndicat et le ministre Michel Pagé est prévue pour le 3 avril.



L'U.P.A. et le Syndicat des producteurs de betteraves à sucre croient avoir des arguments qui pourraient inciter le gouvernement à faire marche arrière.

Agriculture en bref

■ Évaluation génétique

Depuis 1905, le gouvernement fédéral, par son programme d'évaluation génétique, aide les agriculteurs à reconnaître leurs meilleurs sujets. Au cours des trois ou quatre prochaines années, les services à la ferme du programme seront transférés aux associations de producteurs et aux gouvernements provinciaux. Les sommes économisées permettront à Agriculture Canada d'investir dans tous les programmes canadiens de contrôle d'aptitude.

Le programme est appelé à devenir un programme national d'amélioration du cheptel. Le but est de faire en sorte que les bovins, les moutons et les porcs canadiens restent parmi les meilleurs du monde.

■ Travail au champ

Les agriculteurs de nombreuses régions du pays peuvent maintenant tirer profit de prévisions informatisées capables de les aider à planifier les travaux qu'ils effectuent dans les champs au printemps. Mises au point par les spécialistes d'Agriculture Canada, les prévisions suppriment une partie du risque que comporte tout semis. En effet, elles donnent avec précision aux agriculteurs des différentes régions le nombre de «jours de travail» sur lesquels ils peuvent compter chaque printemps.

Pour chacun des types courants de sols, les agriculteurs connaîtront le moment où ils peuvent commencer à travailler leurs champs après une forte pluie. Quelques ministères provinciaux de l'Agriculture publient maintenant des feuillets de renseignements estimant le nombre de jours de travail d'après cette étude.

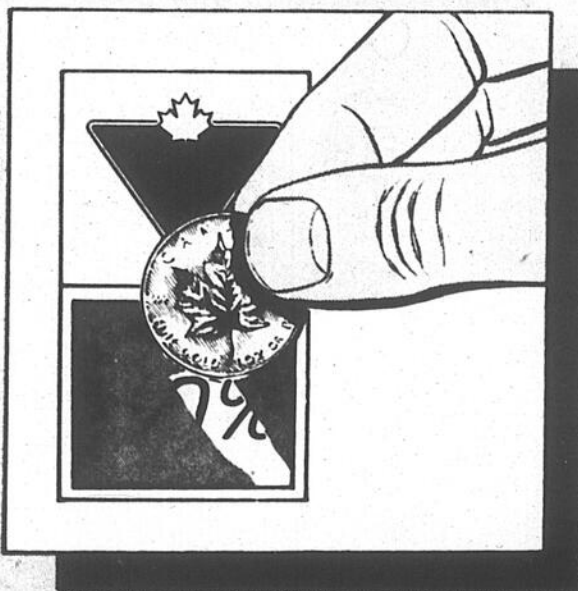
■ Plus sévère

Les gouvernements provinciaux, les organismes agricoles et le secteur des semences ont accueilli très favorablement les dernières modifications à la Loi sur les semences, qui ont reçu la sanction royale en décembre 85. À partir de l'automne prochain, il sera interdit par règlement d'utiliser des noms de variétés dans la publicité de toutes les grandes cultures importantes, sauf les légumes-racines et les légumes, à moins que la semence ne soit généalogique.

Il est garanti que la semence généalogique est génétiquement pure, stable, et qu'elle contient moins de contaminants, de semences d'autres cultures et de semences de mauvaises herbes que les autres types de semences. Des amendes et des peines de prison plus sévères devraient avoir un effet dissuasif sur d'éventuels contrevenants.

JEUDI SEULEMENT GRATTEZ ET ÉPARGNEZ

LE 3 AVRIL



JEUDI

ÉPARGNEZ

10%, 15%, 25%, 50%, OU 100%

SUR VOS ACHATS



MAGASIN ASSOCIÉ
600, Pierre Caisse
Robert Blanchard, inc. 348-3851



Obtenir 3% de billets bancaires en comptant

Ouvert le samedi jusqu'à 17 heures



Événement de prestige pour les producteurs

Pourquoi ne pas vous inscrire au concours des Jeunes agriculteurs d'élite du Canada?

par Gilles LÉVESQUE

Les producteurs de la région, au même titre que ceux de l'ensemble des provinces canadiennes d'ailleurs, sont une fois de plus invités à participer au concours des Jeunes agriculteurs d'élite du Canada qui se tient sous l'égide conjointe de la Corporation du Stampede de Calgary, des jeunes Chambres économiques du Canada et de la Banque de Montréal.

Chaque année, à l'occasion du Stampede de Calgary, trois producteurs ont en effet l'honneur de recevoir le titre envié de jeune agriculteur d'élite. Ces derniers voient ainsi reconnus le progrès qu'ils ont su faire connaître à

leur entreprise, la valeur et le modernisme des techniques qu'ils y emploient et leur apport au mieux-être de la communauté.

Le concours divise le pays en huit régions, le

Québec comptant pour une à lui seul. Chaque région envoie un représentant concourir à Calgary et trois des huit représentants reçoivent le prix convoité.

Au cours des dernières années, les représentants du Québec ont bien figuré. Les gagnants ont été MM. Gratiens D'Amours, de Trois-Pistoles (récipiendaire en 84), Robert Lefebvre, de Saint-Félix de Kingsey (gagnant en 83) et Denis Vallée, de Nicolet (gagnant en 82).

■ Conditions

Ceci dit, le concours

s'adresse à tout producteur âgé de moins de quarante ans et tirant plus des deux-tiers de son revenu de son exploitation. La sélection du jury repose sur un dossier que doit lui remettre le candidat. Ce dossier, qui prend la forme d'un questionnaire élaboré, doit être dûment complété avant le 1er juillet.

Dans les semaines suivant la date limite de remise des dossiers, le jury sélectionnera un candidat dans chacune des douze régions agricoles du Québec. Ces douze

candidats seront convoqués en entrevue à Montréal le 5 août et c'est à la suite de ces entrevues que le jury, lors d'une réception tenue le même jour, désignera le représentant québécois. Il est à noter que les douze candidats seront tenus de fournir au jury des états financiers complets de leur entreprise.

■ Voyage

Le représentant québécois sera appelé à se rendre à Calgary à l'automne afin de concourir au niveau national. A ce

niveau, c'est aussi sur les dossiers et les entrevues que s'appuyera le jury national pour sélectionner les trois gagnants.

L'intérêt de ce concours repose d'abord dans le prestige que les gagnants en retirent. Ceux-ci recevront, comme le veut la tradition dans cette partie du pays, une boucle de ceinture en argent frappée au sigle du concours. En guise de trophée, on leur remettra une oeuvre d'un artiste local symbolisant le concours de même qu'une invitation à assister au Stampede de Calgary en juillet 87.

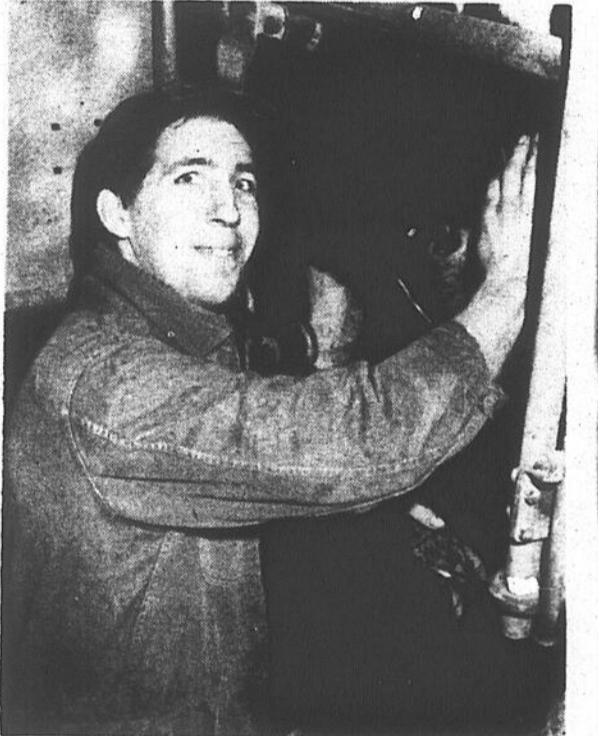
sentant de la région du Québec et sa conjointe, constitue aussi un attrait puisque ceux-ci auront l'opportunité de visiter diverses parties de l'Alberta.

■ Dossier

Pour obtenir un dossier de participation, il suffit d'écrire à: Les Services agricoles, Banque de Montréal, à l'attention de M. Isidore Charron, directeur des Services agricoles, 105, rue Saint-Jacques, 3e étage, case postale 6002, Place d'Armes, Montréal, Québec, H2Y 3S8.

Pour plus d'informations, communiquer avec M. Jean Sylvestre, au numéro (514) 773-9733.

Le voyage à Calgary tous frais payés lors du concours pour le repré-



Le concours des Jeunes agriculteurs d'élite du Canada s'adresse à tout producteur âgé de moins de quarante ans et tirant plus des deux-tiers de son revenu de son exploitation.

Influenza aviaire

Des mesures de prévention

Le ministre fédéral de l'Agriculture, M. John Wise, a interdit l'importation de volaille et de certains produits et sous-produits avicoles en provenance de l'État de Pennsylvanie, où s'est déclaré un foyer d'influenza aviaire. L'interdiction sera en vigueur jusqu'au 31 mai.

L'interdiction s'applique à toute volaille vivante, produits avicoles, poussins d'un jour, viande de volaille, oeufs de consommation et à couvrir ainsi qu'au matériel avicole qui n'a pas été nettoyé et désinfecté.

■ Autres foyers

On a également remarqué, mais à un degré moindre, des foyers d'influenza aviaire au Massachussets, au New Jersey, dans l'État de New York et au Connecticut. L'épidémie qui sévit actuellement aux États-Unis est du même genre que celle qui s'était déclarée dans plusieurs États en 1983-84. Les spécialistes du secteur et des gouvernements des deux côtés de la frontière craignent que le virus devienne semblable à celui de la souche plus virulente qui avait causé de lourdes pertes, il y a deux ans.

PRINTEMPS ACTION 86!

À surveiller... Ça s'en vient!

À bientôt

FARNHAM: 1470, St-Paul, 293-3605
ST-JEAN: 112, St-Louis, 348-1512
PRÈS DE CHEZ VOUS!



Mercredi, à Rougemont

Clinique d'ajustement et de démonstration de planteurs à maïs

par gilles LÉVESQUE

Les bureaux de renseignements agricoles du MAPAQ à Iberville, Bedford, Marieville et Saint-Bruno invitent les producteurs de la région à prendre part à une clinique d'ajustement et de démonstration pratique sur les planteurs à maïs. De l'avis des dirigeants des bureaux régionaux, c'est la première fois qu'une clinique du genre est présentée dans la région.

Organisé en collaboration avec la Société d'agriculture du comté de Rouville, l'Institut de technologie agricole et alimentaire de Saint-Hyacinthe et des représentants

locaux de machineries agricoles de marques Allis-Chalmers, International Harvester, John Deere, Monosem, New Idea et White, cet événement aura lieu demain, mercredi, au Terrain de l'exposition de Rougemont.

■ Programme

Le programme qui précédera lors de la clinique se lit comme suit: inscription et achat du repas du midi (\$5), à 9 heures; allocation de M. Roger Rivest sur l'art de faire un bon lit de semences, à 10 heures; période de questions, à 10 h15; réglage des planteurs avec M. Jean Corbeil, à 10 h30; pause pour questions et

dîner, à 12 heures; réglage des planteurs (suite et fin), à 13 h30. Cette première partie du programme se tiendra au Pavillon de l'agriculture.

Plus tard au cours de l'après-midi, soit de 14 à 17 heures, les producteurs intéressés pourront visiter des kiosques et assister à des démonstrations pratiques avec les techniciens des compagnies participantes sur les problèmes rencontrés avec leur marque de semoir. Ces démonstrations auront lieu à

la bâtisse des exposants.

■ Informations

Ceci dit, il est possible d'obtenir de plus amples informations sur cette clinique d'ajustement en communiquant avec l'un ou l'autre des bureaux de renseignements agricoles impliqués dans l'organisation de cet événement. A Iberville, le numéro de téléphone est 347-8341, tandis qu'à Marieville, il faut composer le numéro 460-4447.



La clinique d'ajustement et de démonstration de planteurs à maïs des bureaux agricoles d'Iberville, Marieville, Bedford et Saint-Bruno. s'adresse aux producteurs des com-

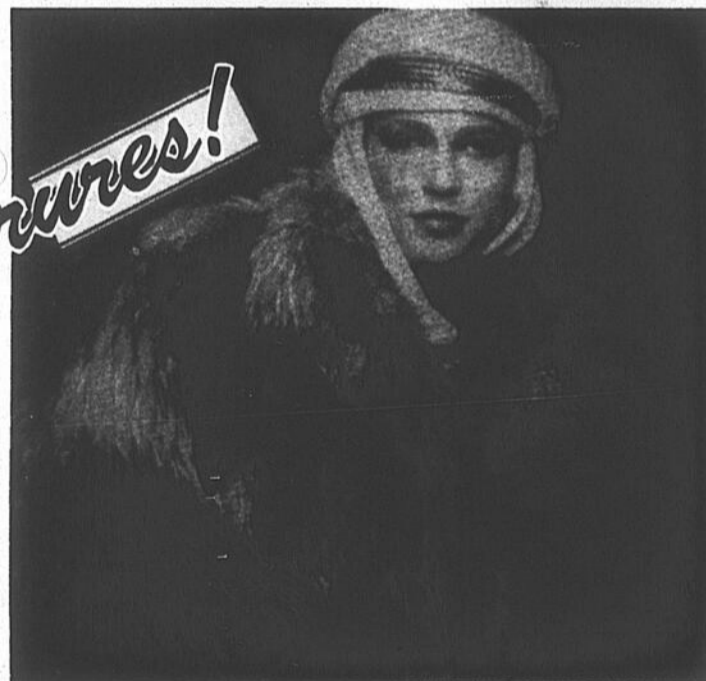
Le printemps est arrivé!

L'ENTREPOSAGE

pour protéger vos fourrures!

Contre la chaleur et l'humidité

pour en conserver leur souplesse et leur valeur



- Assurance valeur à neuf disponible
- Service de vérification complète par un personnel compétent
- Service de cueillette sans frais
- Nettoyage
- Voûte ultra-moderne à température et humidité contrôlées
- Estimation complète et gratuite de vos fourrures



MORIN FOURRURES

242, rue Chaussé,
Saint-Jean-sur-Richelieu

Tél.: 346-6886

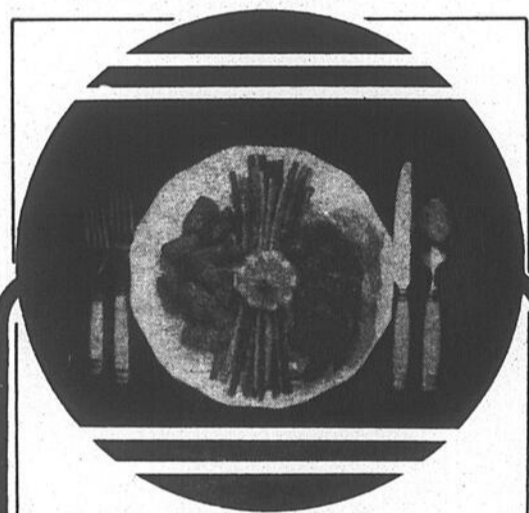


TABLE D'HÔTE

Service à partir de 17 heures.

Entrées

- Soupe à l'oignon gratinée
- Salade César
- Filet Sole
Maître d'hôtel
riz, légumes 6,75\$
- Doigts de poulet
frites, sauce 6,75\$
- Brochette de porc
riz, oignons français 6,75\$
- Médaillon
filet mignon
sauce vin, champignons 8,95\$

Desserts

- Gâteau maison
- Salade de fruits Chantilly



Ghalet Suisse

Brasserie Salle à manger. Bar
Salles de reception Service traiteur
197, Séminaire, Saint-Jean

346-2515

COURS SYLVA BERGERON

M. SYLVA BERGERON
FONDATEUR



Attention gradué(e)s!

Le cours phase 2 de la méthode Sylva Bergeron, réservée aux anciens à chaque printemps, se donnera cette année (pour la région Richelieu-Yamaska) à compter du dimanche 6 avril 1986 à 13 h, au 303, rue Saint-Joseph, Farnham (salle des Chevaliers de Colomb).
Andre Daigle, animateur

DU CHRYSLER À SON MEILLEUR!

Obtenez un chèque allant jusqu'à

1 000\$ remis directement aux acheteurs par Chrysler Canada

(sur certains modèles 1985 et 1986)

Obtenez un taux de financement allant jusqu'à

8,5%

sur certains modèles 1985 et 1986 selon la durée du prêt

VENEZ

NOUS

RENCONTRER!

EN PLUS



Réal Phoenix
conseiller



Jean-Pierre Thérberge
directeur des ventes



Gilles Dorais
conseiller

NOTRE SEULE AMBITION:
être les meilleurs!

* Location à court et long terme

Thérberge
AUTOMOBILE LTEE ST-JEAN

LE CONCESSIONNAIRE DODGE CHRYSLER À SAINT-JEAN
778, rue Champlain, Saint-Jean-sur-Richelieu 348-3838



Le nouveau centre d'engrais couvre une superficie d'un peu plus de 10,000 pieds carrés. (Photos François Ménillo).

À Henryville

William Houde inaugure son nouveau centre d'engrais

par gilles LÉVESQUE

Les maires des municipalités environnantes s'étaient donné rendez-vous à Henryville, le 23 mars dernier, dans le but d'assister à l'inauguration officielle du nouveau centre d'engrais de la compagnie William Houde Limitée, dont le siège social est situé à Saint-Jacques-le-Mineur.

C'est au maire du village d'Henryville, M. René Charbonneau, qu'est revenu l'honneur de couper le traditionnel ruban. Le curé de l'endroit, M. Émile Pelletier, s'est pour sa part chargé de bénir les installations couvrant une superficie d'un peu plus de 10,000 pieds carrés.

■ Plus moderne

Ceci dit, il faut se souvenir que l'ancienne bâtisse de la compagnie William Houde Limitée avait complètement été détruite lors d'une violente tempête survenue en août dernier, forçant ainsi les propriétaires du centre d'Henryville à cesser leurs activités.

Ces derniers, tout en continuant de desservir leurs clients, décidèrent de rebâtir un autre centre d'engrais qui serait à la

fois plus moderne et beaucoup plus spacieux. « Personnellement, note le gérant de la nouvelle usine, M. Paul Toupin, je pense que nous avons ce qu'il a de plus moderne comme centre d'engrais. Nous

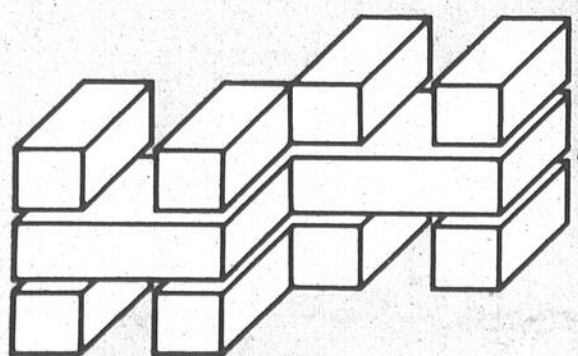
pouvons par ailleurs produire jusqu'à 1,000 tonnes d'engrais par jour, alors qu'antérieurement, notre production journalière était d'environ 450 tonnes. »

En plus d'offrir une

capacité d'entreposage accrue, le nouveau centre répond aux normes environnementales. Il est par ailleurs situé au même endroit, à savoir au 112, rue Saint-Joseph, à Henryville.



C'est au maire du village d'Henryville, M. René Charbonneau, qu'est revenu l'honneur de couper le traditionnel ruban.



**LES
ACIERS
H&H INC.**

Pour tous vos besoins d'acier

- feuilles et plaques
- profilés tubulaires
- acier d'armature et de structure (fer à béton)
- barres d'acier laminées à froid et à chaud (rond, carré, plat)
- métal déployé
- tubes mécaniques
- aluminium
- autres produits connexes
- service de coupe

AUSSI:

**TUYAUX EN ACIER ET PLASTIQUE
POUR PONTS**

1000, boul. d'Iberville, Iberville J2X 2A9

Tél.: (514) 347-0351 / 1-(800) 363-1449

SUPERPHARM 8

SUPER CENTRES POUR VOUS SERVIR

IVORY
1.5 LITRES

ÉPARGNEZ 48%

2.49



OASIS JUS
1 LITRE

SPÉCIAUX VALIDES DU 2 AU 8 AVRIL 1986

- POMME
- ORANGE
- ANANAS
- PAMPLEMOUSSE

99



WISK
2 LITRES

ÉPARGNEZ 33%

3.99

CAUTION ATTENTION



AQUAFRESH
150 ML BONI!

TRIPLE PROTECTION
COMBATE LA CARIE
RAFRAÎCHIT L'HYGIÈNE
ET AIDE À ÉLÉVER LA PLUQUE!

FLUORURE

1.37

AQUAFRESH PÂTE DENTIFRICE



VERNIS À ONGLES
Révélation

INCROYABLE!

44

VERNIS
Révélation
NAIL POLISH
11 ml



PLAYTEX
399

POUDRE DÉCOCCONNANTS
"Poudre pour bébé"



HALSA
SHAMPOING ou REVITALISANT

450+150 ML BONI

2.29



EXCELLENCE
SHAMPOING COLORANT

4.37

L'ORÉAL excellence



BARNES-HIND
SOLUTION SALINE pour les yeux sensibles

2 x 240 ML

1.98 LE PAQUET JUMELÉ
c'est-à-dire...

99 pour 240 ML

Comparez et épargnez
Sans Thimerol
EMBALLAGE



TRAC II
300 ML
CRÈME À BARBE

1.33



ELNETT
FIXATIF
400 ML

3.39



BRUT 33
BÂTON DÉSOD.

33% BONI

1.99



FINESSE
FIXATIF 300 ML
AÉROSOL / N. AÉROSOL

2.69



ANFORM
250 ML
GEL À COIFFER


1.99



BARNES-HIND
Solution de conservation et rinçage

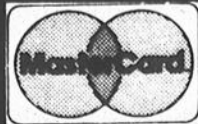
240 ML

3.97



FINESSE
MOUSSE À COIFFER
150 Gr

2.69

---» RENDEZ-VOUS À VOTRE SUPERPHARM LE PLUS PRÈS «---

Carrefour Richelieu

600, Pierre Caisse
Saint-Jean-sur-Richelieu

348-1103



BUREAU DE POSTE SUR LES LIEUX SERVICE COMPLET

SEARS VENTE D'UN JOUR

ET LIQUIDATION MODE
Le samedi 5 avril 1986 de 9 h à 17 h.
Carrefour Richelieu seulement.

Quantités limitées/
Magasinage en personne seulement.
Tous les prix ordinaires mentionnés
se rapportent à des prix Sears

MODE POUR DAMES

Sélection de robes de printemps. Couleurs variées. 6 à 18. Qté 30.
Val. jusqu'à 50\$ ch. **19,99\$**

Pantalon, chandails, jupes et blazers. Qté 150.
Val. 24\$ à 45\$ ch. **14,99\$**

Sélection de pantalons, chandails et jupes. Qté 100.
Val. 20\$ à 40\$ ch. **4,99\$**

Rabais 40% sur sélection de manteaux et tailleurs de printemps. 6 à 18. Qté 30.
Ord. 70\$-125\$ ch. **42\$-75\$**

Rabais 50%. Coordonnés Dragon tels que pantalons, chemises, blouses.

Sélection de chaussures habillées pour hommes. Brun ou noir. No 63000. Qté 75.
Ord. 50\$ à 70\$

La paire **34,99\$**
à **54,99\$**

Rabais 50% sur chaussures doublées pour dames. Rouge, noir, bleu roi ou taupe. No 4362. Qté 25.
Ord. 40\$ La paire **19,99\$**

Moitié prix! Chaussures pour enfants. Couleurs variées. Qté 30.
Ord. 30\$ à 37\$

La paire **14,99\$**

Sélection de sacs à vêtements et fourre-tout. Couleurs variées. No 51000. Qté 20.
Ord. 13\$ à 38\$

ch. **4,99\$** et **9,99\$**

MODE POUR HOMMES

Rabais 20\$. Siège d'auto pour enfants 'Safe-T-Ryder'. No 27356. Qté 6.
Ord. 49,99\$ ch. **29,99\$**

Bordure de lit en vinyle pour lit de 27" x 52". Motif ABC. No 63110. Qté 12.
Ord. 18\$ ch. **9,99\$**

Liquidation de literie pour lit de bébé comprenant draps, couvertures ou douillettes. Qté 48.
Ord. 3,99\$ à 25\$ ch. **2,66\$. 15,99\$**

Rabais 5\$. Poussette 'parapluie'. No 66334. Qté 9.
Ord. 19,99\$ ch. **14,99\$**

Rabais 20\$. Poussette pliante à dossier 3 positions et dais. No 66275. Qté 8.
Ord. 69,99\$ ch. **49,99\$**

Rabais 15\$. Matelas à 189 ressorts pour lit d'enfant de 27" x 52". Blanc. No 63150. Qté 6.
Ord. 50\$ ch. **34,99\$**

Jupons ou combinaisons-jupons pour fillettes. Blanc ou beige. 8 à 14. Qté 60.
Val. 5\$ à 9\$ ch. **99¢**

Shorts d'exercice pour fillettes. Tailles 8 à 16. Qté 48.
ch. **2,99\$**

Sélection de chandails à manches longues pour fillettes. Tailles 8 à 16. Qté 60.
ch. **4,99\$**

Chandails et cardigans matelés pour fillettes. P. M. G. Qté 36.
Ord. 15,99\$ - 17,99\$ ch. **9,99\$**

Pantalons pour fillettes. Choix de velours côtelé, polyester ou lainage. Tailles 8 à 16. Qté 72.
Val. jusqu'à 25\$ ch. **4,99\$**

MODE POUR LE FOYER

Ventilateurs de plafond. Qté totale 10. 36" à 3 pales. Brun. No 18144.
Ord. 79,99\$ ch. **49,99\$**

36" à 4 pales. Brun. No 18746.
Ord. 89,99\$ ch. **59,99\$**

52" à 4 pales. No 18747-18150.
Ord. 129,99\$ ch. **74,99\$**

Luminaires pour ventilateurs à 50% de rabais. Qté 10.
Ord. 99,99\$ ch. **49,99\$**

Rabais 50%. Sélection de services de vaisselle 20 et 45 pièces. No 38000. Qté 50. Ex.: service 'Winterwheat' 20 pièces.
Ord. 99,99\$ ch. **49,99\$**

Liquidation de serviettes avec de légères imperfections. Choix de motifs et de couleurs. No 24000. Qté totale 300.

Drap de bain ch. **5,49\$**
Serviette de bain ch. **2,99\$**
Serviette de toilette ch. **1,49\$**
Débarbouillettes ch. **99¢**

Couvre-lit pour chambre à coucher d'enfant. No 44060. Qté 12.
Ord. 34,99\$ ch. **19,99\$**

Accessoires tels draps et murales également en solde.

Liquidation d'oreillers en polyuréthane formats standard ou grand. No 48615/6. Qté 40. Ord. 23,99\$ et 27,99\$
ch. **14,99\$** et **16,99\$**

Tapis mural fait à la main. Mesure environ 42 x 66". No 26189. Qté 4.
Ord. 199,98\$ ch. **149,99\$**

Ens. de matelas 'Édition spéciale' de Sears-O-Pedic à ressorts. Avec sommier. Choix de lits 1 place, 2 places et grand 2 places. No 73510/12/13. Qté 15.
Ord. 579,99\$-779,99\$
ch. **289,99 389,99\$**

Fauteuil berçant et inclinable. Bleu, gris ou rose. No 41497. Qté 8.
Ord. 449,99. ch. **229\$**

Fauteuil à mouvement va-et-vient. No 44012. Qté 10.
ch. **119\$**

APPAREILS ELECTRO-MÉNAGERS

Rabais 220\$. Télécouleur 14". Télé- ch. **3,99\$-64,99\$**

Rabais 50%. Sélection de rasoirs pour hommes et dames. No 60999. Qté 12.
Ord. 39,99\$ à 79,99\$
ch. **19,99\$. 39,99\$**

CENTRE DU FOYER

Coffret en plastique pour tronçonneuse 14 ou 16". No 42165. Qté 7.
Ord. 24,99\$ ch. **12,49\$**

Boyau d'arrosage. No 50727. Qté 50.
Ord. 29,99\$ ch. **19,99\$**

Râteau pour jardin. No 50184. Qté 12.
Ord. 9,49\$ ch. **4,99\$**

Tronçonneuse 14" à essence. No 41521. Qté 12.
Ord. 299,99\$ ch. **179,99\$**

Tronçonneuse électrique 14". No 41514. Qté 5.
Ord. 159,99\$ ch. **89,99\$**

Taille et coupe bordure. No 51599. Qté 8.
Ord. 124,99\$ ch. **49,99\$**

Poubelle en plastique. No 45951. Qté 12.
Ord. 16,99\$ ch. **7,99\$**

Jeu de forets 17 pièces. No 22954. Qté 30.
Ord. 46,99\$ ch. **19,99\$**

Rabais 100\$. Ouvre-porte de garage 1/2 HP à 2 émetteurs. No 18603. Qté 10.
Ord. 329,99\$ ch. **229,99\$**

Rabais 50% sur une sélection de lames pour scies radiale et circulaire. Qté 30.
Ord. 7,99\$-12,99\$
ch. **3,99\$-64,99\$**

Rabais 40% sur sélection de manteaux et tailleurs de printemps. 6 à 18. Qté 30.
Ord. 70\$-125\$

ch. **42\$-75\$**

Rabais 50%. Coordonnés Dragon tels que pantalons, chandails, blouses. Couleurs variées. 6 à 18. Qté 160.
Ord. 30\$ à 38\$

ch. **14,99\$-18,99\$**

Rabais 50%. Sélection de vêtements de grandes tailles tels que chandails, blouses, pantalons et vestons. Couleurs variées. 38 à 44. Qté 70.
Ord. 20\$ à 66\$

ch. **9,99\$ à 32,99\$**

Sélection de chandails, blouses, pantalons et vestons. Couleurs variées. Tailles 8 à 18. Qté 125.

Ord. 6,99\$ à 70\$ ch. **4,99\$**

Ensembles molletonnés pour la détente. Tailles P, M, G. Qté 25.

Val. 34,99\$ ch. **12,99\$**

Jean de maternité. Qté 25.

Ord. 26\$ ch. **9,99\$**

ACCESSOIRES DE MODE

Sélection de boucles d'oreilles. Qté 100.

Ord. 1,99\$ La paire **49¢**

Rabais 50%. Boucles d'oreilles, colliers en coquillages. Qté de 50.

Ord. 5\$ à 10\$ ch. **2,49\$ à 4,99\$**

Rabais 40%. Bijou en or 10K dans un joli coffret. No 63000. Qté 60.
Ord. 9,99\$ - 14,99\$ - 19,99\$

Rabais 25%. Sélection de montres de couleur Cardinal. No 16000. Qté 24.
Ord. 44,95\$ ch. **19,95\$**

Rabais 50% sur produits de beauté Aziza. No 46221. Qté 100.

Rabais 50%. Trousse de voyage pour hommes. Qté 20.
Ord. 9,98\$ et 19,98\$ ch. **4,99\$ et 9,99\$**

Bas-culottes. Couleurs variées. No 27000. Qté 75.

Ord. 2,25\$ ch. **99¢**

Sélection de sacs à main en cuir ou en vinyle. Qté 50.
Ord. 8\$ à 62\$

ch. **2,99\$-9,99\$**

Sacs à main en vinyle aux couleurs printanières. Qté 30.

Ord. 15\$ - 18\$ ch. **9,99\$**

Rabais 33 1/2% sur sélection de chapeaux printaniers. Couleurs variées. Qté 30.
Ord. 21\$-45\$

ch. **14\$-30\$**

Rabais 33 1/2% sur notre sélection de bottes de pluie pour enfants. Couleurs variées. No 3900. Qté 200.

Ord. 10\$ à 19\$

ch. **5,99\$-12,99\$**

Sélection de chaussures pour le sport pour enfants. Couleurs variées. No 94000. Qté 100.

Ord. 10\$ à 15\$ La paire **4,99\$**

Jupons ou jupes pour filles. Couleurs variées. 8 à 14. Qté 60.
Val. 5\$ à 9\$ ch. **99¢**

MODE POUR HOMMES

Liquidation de complets. Couleurs variées. Qté 48.
Val. 89,99\$ à 240\$

ch. **69,99\$-89,99\$**

Sous-vêtements Jim. Choix de modèles et couleurs. Tailles 30 à 38. No 11286, 7, 8, 9. Qté 120.

Ord. 6,50\$ à 9\$ ch. **4,99\$**

Chaussettes sport pour hommes. Blanc garni rayures. Nos 57523, 57526, 57626. Qté 96.

Ord. 3,75\$ à 4,50\$ La paire **1,99\$ - 2,99\$**

Chaussettes de travail en laine. Pointures 8 à 12. Nos 35075, 35110, 35112. Qté 96.

Ord. 1,49\$ à 3\$ La paire **99¢**

Sélection de cravates. Motifs variés. Qté 48.

Val. 8,50\$ à 15\$ ch. **4,99\$**

Sélection de pantalons habillés. 100% laine ou polyester. Qté 96.

Val. 16,99\$ à 45\$ ch. **9,99\$**

Vestes sport en tweed ou en velours côtelé. Qté 36.

Val. jusqu'à 125\$ ch. **29,99\$**

Pantalons et chemises de travail antitaches. Marine ou vert. P, M, G et TG. Qté 96.

Ord. 20\$ - 21\$ ch. **14,99\$**

Pantalons en velours côtelé ou en coton. Tailles variées. Qté 144.

Val. jusqu'à 45\$ ch. **9,99\$**

Gants en coton épais pour travaux légers. No 35307, 35308. Qté 100.

Ord. 1,99\$ La paire **99¢**

Jeans de marques connues. Modèles variés. Qté 48.
Val. 24\$ à 42\$ ch. **14,99\$ à 19,99\$**

Chemises sport à manches longues. Couleurs, tailles variées. Qté 72.

Val. 14,99\$ à 32\$ ch. **6,99\$**

Ensembles 2 pièces pour le jogging. 100% acrylique. Tailles P, M, G. Qté 24.

Ord. 21,99\$ ch. **14,99\$**

ENFANTS ET ADOLESCENTS

Couches jetables Sears à attaches réutilisables. Modèles de jour ou de nuit. Pour 23 lb et plus. Nos 10061, 62, 63. Qté 72.
Ord. 4,99\$ à 5,99\$

ch. **3,99\$ à 4,99\$**

Rabais 50%. Lits de bébé de fin de série. 27" x 52". Blanc ou brun. No 65207, 65209, 65215. Qté 10.
Ord. 140\$ à 240\$

ch. **69,99\$**

ch. **119,99\$**

Jupons ou jupes pour fillettes. Blanc ou beige. 8 à 14. Qté 60.

Val. 5\$ à 9\$ ch. **99¢**

APPAREILS POUR LA CUISINE

Rabais 15%. Cafetière filtre Proctor Silex pour 12 tasses. No 67524. Qté 10.

Ord. 44,99\$ ch. **29,99\$**

QUINCAILLERIE

Rabais 80%. Scie à guichet Craftsman. Lame à course 3/4". Modèle à vitesse variable. Qté 20.

Ord. 159,99\$ ch. **79,99\$**

VÊTEMENTS POUR DAMES

Superbes pantalons pour dames. Qté 24.
Ord. 36\$ à 42\$

ch. **14,99\$**

EQUIPEMENT DE BUREAU

Rabais 60%. Machine à écrire électrique Celebrity 12. Touche pour retour automatique. Dispositif correcteur. No 43096. Qté 6.
Ord. 259,99\$

ch. **199,99\$**

Ex.: service 'Winterwheat' 20 pièces.

Ord. 99,99\$ ch. **49,99\$**

VÊTEMENTS POUR GARÇONS

Pantalons pour garçons. Choix de modèles tels jeans, velours côtelé, etc. Tailles 8-18.

Val. 17\$ à 30\$ ch. **9,99\$**

PRODUITS DE BEAUTÉ

Rabais 20% sur tous les parfums pour hommes et femmes. Qté 100.

Ord. 59,99\$ ch. **19,99\$**

EQUIPEMENT PHOTO

Rabais 40%. Appareil photo Disc 35000 de Kodak. Flash incorporé. Garantie de 3 ans. No 11805. Qté 15.

Ord. 59,99\$ ch. **19,99\$**

CAMPING

Rabais 70%. Cabinet portatif Pak-A-Potti. Idéal pour camping, chapeau ou véhicule récréatif. No 44020. Qté 5.

Ord. 144,99\$ ch. **74,99\$**

Rabais 5%. Chaise haute en métal pour enfant. No 68095. Qté 8.

Ord. 34,99\$ ch. **29,99\$**

Sélection de robes de nuit en nylon brosse ou en flanelle pour fillettes. Couleurs variées. Tailles 8 à 16. Qté 60.
Val. 10\$ à 19\$ ch. **4,99\$ à 9,99\$**

ch. **4,99\$ à 9,99\$**

Sélection de collants pour fillettes. Couleurs variées. Tailles 4 à 14. Qté 144.

Ord. 59,99\$ ch. **39,99\$**

Jeans 'Levis' ou 'Lois' pour garçons. Tailles 8 à 18. Qté 72.
Ord. 23\$ à 30\$ ch. **14,99\$-19,99\$**

ch. **14,99\$-19,99\$**

Sélection de chandails, pantalons, chemises pour garçons. Tailles 4 à 6X. Qté 120.
Val. 5,99\$ à 16\$ ch. **2,99\$ à 7,99\$**

ch. **2,99\$ à 7,99\$**

Imperméables style 'poncho' ou ordinaire pour garçons. Tailles 4 à 6X. Qté 36.

Ord. 9,99\$ ch. **5,99\$**

Chemises habillées en coton et polyester pour garçons. Blanc, bleu ou beige. Tailles 8 à 16. Qté 48.

Ord. 10\$ à 15\$ ch. **4,99\$**

Sélection de chandails à manches longues ou courtes pour garçons. Tailles 8 à 18. Qté 144.

Ord. 6,99\$ ch. **3,99\$**

Blazers en velours côtelé pour fillettes. Tailles 8 à 16. Qté 24.

Ord. 24,99\$ ch. **17,99\$**

Liquidation d'oreillers. Formats standard ou grand. No 43810-811-615-616. Qté 50.
Ord. 16,99\$ à 27,99\$

ch. **11,99\$ à 17,99\$**

Rabais 50%. Sélection d'horloges décoratives. No 59000. Qté 10.

Rabais 12%. Wok en acier inoxydable à fond en cuivre. Accessoires incl. No 12105. Qté 12.

Ord. 21,99\$ ch. **9,99\$**

Rabais 20%. Batterie de cuisine 9 pièces en acier émaillé. No 11669. Qté 6.

Ord. 59,99\$ ch. **39,99\$**

Rabais 40% sur une sélection de lampes. Choix de modèles. No 40000. Qté 30.

Rabais 40%. Rideaux de cuisine 'Avanti' en polyester et coton. No 18000. Qté 100.
Ord. 16,99\$ à 41,99\$

ch. **10,19\$ à 25,19\$**

Rabais 25%. Sélection de coussins en coton, dentelle ou chintz. No 20000. Qté 100.
Ord. 3,99\$ à 9,99\$

ch. **2,99\$ à 7,49\$**

Rabais 50%. Tentures 'Lattice' à plis pincés. No 27000. Qté 15.
Ord. 95,99\$ à 136,99\$

ch. **48\$ à 68,50\$**

Coussins de chaises. Choix de modèles. No 20000. Qté 50.

ch. **1,99\$**

Coussins pour chaises berçantes. No 20701. Qté 25.

Ord. 6,99\$ ch. **3,99\$**

Parquet en chêne poncé. Prêt à finir. 1 paquet couvre environ 10 pi². No 70350. Qté 40.

Ord. 24,99\$ ch. **17,99\$**

Liquidation d'oreillers. Formats standard ou grand. No 43810-811-615-616. Qté 50.
Ord. 16,99\$ à 27,99\$

ch. **11,99\$ à 17,99\$**

Ch. 329,99\$ ch. 229,99\$

APPAREILS ÉLECTRO-MÉNAGERS

Rabais 220\$. Télécouleur 14". Télécommande et convertisseur intégré. No 14564. Qté 12.

Ord. 649,98\$ ch. **429,98\$**

Rabais 10%. Coffret pour cassettes vidéo. Fini vinyle. Capacité de 30 VHS ou 36 BETA. Ton noyer. No 35298. Qté 34.

Ord. 29,99\$ ch. **19,99\$**

Rabais 30%. Radio AM/FM stéréo à magnétocassette. Arrêt automatique. Prise pour casque d'écoute. No 20451. Qté 14.

Ord. 99,99\$ ch. **69,99\$**

Machine à coudre à bras libre à 12 points: 5 extensibles, 5 droits. Boutonnière automatique. No 81595. Qté 10.

ch. **299,99\$**

Rabais 20%. Petit aspirateur pour plancher. No 36530. Qté 10.

Ord. 59,99\$ ch. **39,99\$**

Rabais 140%. Aspirateur traineau avec électrobrosse. Cordon à enroulement automatique. No 32439. Qté 6.

Ord. 469,99\$ ch. **329,99\$**

Rabais 60%. Machine à écrire Celebrity Auto 12T. Tabulateurs réglables, système de correction. No 40303. Qté 4.

Ord. 299,99\$ ch. **239,99\$**

Appareil photo Snappy 20 de Canon. Modèle motorisé à rebobinage automatique. No 11212. Qté 4.

Val. 99,99\$ ch. **59,99\$**

LOISIRS ET PLEIN AIR

Rabais 200%. Fours à micro-ondes Kenmore de 1,4 pi. cu. à commandes électroniques et étapes de cuisson. 300 recettes préprogrammées. Sonde thermique, décongélation automatique. No 88949. Qté 4.
Ord. 849,99\$

ch. **649,99\$**

Support à roulettes pour four à micro-ondes. No 84520. Qté 4.
Ord. 99,98\$ ch. **49\$**

Choix de sacs sport. Parfaits en toutes occasions! No 85999. Qté 20.
Ord. 9,99\$ à 19,99\$

ch. **6,99\$ à 13,99\$**

Rabais 120%. Ensemble de golf 11 pièces. Pour gaucher ou droitier. No 31007-8. Qté 6.

Ord. 419,99\$ ch. **299,99\$**

Rabais 50%. Sacs de couchage très confortables. 60% polyester et 40% de fibres. Pèse 3 lb. No 40719. Qté 20.

Ord. 34,99\$ ch. **17,49\$**

Cassettes de jeux pour jeu Atari. No 22999. Qté 300.
Val. 7,99\$ à 19,99\$

ch. **3,99\$ à 9,99\$**

Rabais 50%. Voiture 'parlante' à télécommande. No 40518. Qté 10.

Ord. 29,99\$ ch. **14,99\$**

Rabais 50%. Brosse chauffante au gaz. No 59106. Qté 10.

Ord. 26,98\$ ch. **13,49\$**

Ord. 329,99\$ ch. 229,99\$

Rabais 50% sur une sélection de lames pour scies radiale et circulaire. Qté 30.
Ord. 1,99\$-1,5,99\$

ch. **3,99\$-64,99\$**

Banc de scie 9" à moteur 3/4". No 27492. Qté 4.

Ord. 524,99\$ ch. **399,99\$**

Toupie pour travaux légers. No 24291. Qté 10.

Ord. 59,99\$ ch. **24,99\$**

Rabais 33 1/2%. Meules électriques. No 20500-1-2. Qté 12.
Ord. 109,99\$ à 179,99\$

ch. **72,99\$**

à **118,99\$**

Rabais 40% sur une sélection de robinets. Qté 12.
Ord. 29,99\$-89,99\$

ch. **17,99\$**

- **53,99\$**

Rabais 10%. Pomme de douche. No 86061. Qté 20.

Ord. 49,99\$ ch. **39,99\$**

Rabais 20%. Sélection de déshumidificateurs. No 25616-20-30. Qté 10.
Ord. 234,99\$ à 374,99\$

ch. **214,99\$**

à **354,99\$**

Rabais 60%. Climatiseur 8 000 B.T.U. Modèle horizontal. No 35048. Qté 10.

Ord. 499,99\$ ch. **439,99\$**

Vaporisateur électrique de peinture. Pour gros travaux. No 71529. Qté 8.

Ord. 224,99\$ ch. **149,99\$**

Bâche 10 x 12' en polyéthylène. No 30223. Qté 36.

Ord. 3,19\$ ch. **1,99\$**

Ensemble à rouleau 9 1/2". No 40908. Qté 20.

Ord. 7,49\$ ch. **3,99\$**

AUTOMOBILE

Rabais 30%. Chaîne stéréo pour l'auto. No 26855. Qté 7.

Ord. 169,99\$ ch. **139,99\$**

Rabais 55%. Lumière de frein pour lunette arrière. No 85760. Qté 30.

Ord. 29,99\$ ch. **24,99\$**

Rabais 30%. Régulateur de vitesse. No 45640. Qté 8.

Ord. 159,99\$ ch. **129,99\$**

Huile moteur Spectrum Plus 10W30. No 11811. Qté 200.

Ord. 1,79\$ Litre **1,39\$**

Rabais 75%. Amortisseur à gaz. Pour la plupart des voitures. No 34800. Qté 100.

Ord. 26,99\$ ch. **19,99\$**

Abeilles des États-Unis

Les importations sont interdites au Québec

Le ministre fédéral de l'Agriculture, M. John Wise, vient d'annoncer l'arrêt des importations d'abeilles des États-Unis dans l'est du Canada. Cette mesure demeurera en vigueur jusqu'au 31

décembre 86. Les provinces touchées sont le Québec, l'Ontario, la Nouvelle-Écosse, le Nouveau-Brunswick, l'Île-du-Prince-Édouard et Terre-Neuve. L'embargo est justifié

par la menace posée par l'acarien de l'abeille dont la présence a été signalée dans plusieurs États qui exportent des abeilles au Canada. Une forte proportion des apiculteurs des provinces de l'Est hivernent leurs abeilles. Par conséquent, l'entrée de l'acarien au pays pourrait avoir des conséquences désastreuses. Dans l'Ouest, au contraire, l'interdiction ne s'applique pas car la plupart des abeilles sont détruites à la fin de chaque campagne de production.

Le ministre a indiqué que la mesure a été prise en réponse à une demande de l'industrie apicole d'interdire l'accès dans l'est du Canada aux importations d'abeilles américaines.

Pollution agricole

Le ministre Lincoln fait connaître ses intentions

par gilles LÉVESQUE

Il a été abondamment question de pollution agricole au cours des dernières semaines dans les principaux médias d'information. Tellement, que le ministre de l'Environnement, M. Clifford Lincoln, a été invité par un député de l'opposition à faire connaître sa position exacte sur cette question.

Ce dernier a tout d'abord expliqué que la position traditionnelle du Parti libéral consiste en la protection des rives et du littoral dans tout le Québec et qu'il va essayer, au cours des mois à venir, de travailler «le plus durement possible» pour arriver à une conclusion et présenter un projet de règlement-cadre ou de loi-cadre en ce sens.

■ Groupe de travail

«Entre-temps, je dois expliquer que mon collègue de l'Agriculture m'a fait valoir, depuis déjà plusieurs

semaines, que les producteurs agricoles étaient très inquiets au sujet d'inspections parfois trop agressives de la part du ministère de l'Environnement et aussi par rapport aux mesures parfois inefficaces qui leur sont imposées, comme des fosses en béton par exemple.»

«Nous avons conclu deux choses. Il y a un groupe de travail qui va être affecté à l'assainissement des eaux, dont le vice-président de l'U.P.A. va être membre à part entière. Nous espérons ainsi revoir en profondeur toute la question de la pollution agricole. Aussi, le ministère de l'Agriculture, des Pêcheries et de l'Alimentation et celui de l'Environnement, pour ce qui est des fonctionnaires comme pour ce qui est du Conseil des ministres, vont se rencontrer de façon continue d'ici là pour essayer de trouver une solution mutuellement acceptable à un problème qui, nous en convenons, est parfois très ennuyeux et très important pour les producteurs agricoles», a conclu le ministre Lincoln.



ENTREPOSER
votre manteau
de FOURRURE

chez **Louvet**
Fourreurs
c'est plus qu'un
entreposage

- Cueillette à domicile
- Vérification complète
- Voûte ultra-moderne
- Estimation gratuite et prix réduits sur remodelages, réparations et nettoyage-lustrage

SOYEZ ASSURÉE ET
RASSURÉE

chez le
SEUL MEMBRE
dans la région de
L'ASSOCIATION DES
MAÎTRE-FOURREURS

59 années
d'expérience
et de qualité

Louvet
Fourreurs
Inc.

86, av. de la Montagne
MONT SAINT-GRÉGOIRE
SUR RENDEZ-VOUS
347-7953

LA COMPAGNIE D'ASSURANCE QUI FAIT PARLER



Et on en parle deux fois
plutôt qu'une depuis la
fusion des deux ex-
sociétés: le Groupe Estrie
et La Vallée du Richelieu.

L'expertise que leur
personnel et courtiers
ont démontrée depuis
plus de 10 ans ont fait jaser
bien des Estriens et des Richelains. Et
la nouvelle court vite: vos risques d'habitations, de
commerces, d'automobiles et de fermes n'auront
jamais été si bien couverts qu'avec notre compagnie
d'assurance. Nous visons à protéger vos intérêts les
plus chers!

Parlez-en à votre courtier!



le Groupe
Estrie Richelieu
COMPAGNIE D'ASSURANCE

nous protégeons
vos intérêts

Siège social: 615, rue Principale, Granby (Québec), J2G 2Y1. Tél.: (514) 378-0101

EVEREST-ESTRIE

ASPIRATEURS

Neufs - reconditionnés - central
Pièces, sacs et accessoires
SERVICE RAPIDE



767, St-Jacques
St-Jean-sur-Richelieu 346-3575

ESTIMATION GRATUITE

VENTE - REPARATIONS

NOMINATION



M. CLAUDE BRISSON

M. Jean-Pierre Théberge,
vice-président de THÉ-
BERGE AUTOMOBILES
LTÉE, a le plaisir d'annon-
cer la nomination de M.
Claude Brisson au poste
de directeur du service des
pièces. M. Brisson qui
compte plus de 10 ans de
service dans les produits
Chrysler se fera un plaisir
de vous servir.

Théberge
AUTOMOBILE LTÉE
ST-JEAN

778, rue Champlain, Saint-Jean-sur-Richelieu
Tél.: 348-3838

Patz

VENTE ET SERVICE

- Échange de transmissions, souffleurs et moteurs reconditionnés pour videurs de silo
- Videurs de silo
- Soigneurs d'ensilage
- Convoyeurs d'ensilage
- Système d'évacuation des fumiers solides et liquides

COMPTOIR AGRICOLE
SABREVOIS INC.

1635, Route 133, Sabrevois
Tél.: (514) 346-9431

Relève de Missisquoi-Iberville

Projet d'amélioration des techniques de culture

par gilles LÉVESQUE

L'Association de la relève agricole de Missisquoi-Iberville invite ses membres de même que les producteurs qui le désirent à participer à un projet dont l'objectif consiste à améliorer les techniques de culture dans divers types de production.

Le concepteur du projet, M. Ruedi Gasser, note qu'une réunion d'information en ce sens sera organisée d'ici quelques semaines. Les intéressés pourront alors obtenir toute l'information désirée sur le contenu de ce projet qui en sera cette année à sa deuxième année d'existence.

■ **Trois volets**

«Mon projet vise tout d'abord à permettre aux jeunes de même qu'aux producteurs déjà établis à apprendre diverses techni-

ques pour mesurer les rendements et faire des parcelles qui soient comparables afin d'analyser les facteurs qui limitent les rendements.»

«Un autre volet du projet, poursuit M. Gasser, consiste à comparer différentes pratiques culturales quant à leurs effets sur la structure du sol et le développement des plantes. Des observations sur le terrain serviront à démontrer l'influence de ces méthodes sur le rendement et la conservation des sols.»

Dans un troisième volet, les participants auront la chance de se familiariser avec la culture de fève soya et féverole et de comparer l'efficacité de ces deux cultures dans l'alimentation animale.

■ **Informations**

Il va sans dire que dans le cadre de ce projet, les participants pourront obtenir une foule de renseignements pratiques sur les techniques d'échantillonnage, les types de mauvaises herbes, les maladies, les insectes, l'évaluation des pertes à la récolte, l'identification des sols, etc.

Pour obtenir de plus amples informations sur le projet, communiquer avec Ruedi Gasser, au numéro 296-4991.



Un volet du projet consiste à comparer différentes pratiques culturales quant à leurs effets sur la structure du sol et le développement des plantes.

Programme de réorientation

Wise discute avec le secteur du tabac

Un groupe de producteurs et de transformateurs de tabac a rencontré le ministre John Wise la semaine dernière, ainsi que des représentants des marchands de tabac en feuilles et du Conseil canadien des fabricants des produits de tabac, dont les quatre sociétés membres achètent la quasi-totalité de la production canadienne de tabac.

«Tel qu'il a été promis dans le budget fédéral, le gouvernement met actuellement au point un programme dont le but est d'aider le secteur du tabac à s'adapter à la baisse marquée que connaissent les marchés canadien et étrangers. J'ai invité des producteurs et transformateurs à me faire part de leurs idées sur la façon de rendre leur secteur aussi compétitif que possible et de soutenir les communautés rurales tributaires du secteur du tabac. Les suggestions aideront à l'élaboration du programme», a dit M. Wise.

■ **Programme**

Ont participé à la réunion des représentants des producteurs de l'Ontario, du

Québec, du Nouveau-Brunswick, de la Nouvelle-Écosse et de l'Île-du-Prince-Édouard, ainsi que des représentants des marchands de tabac en feuilles et du Conseil canadien des fabricants des produits de tabac, dont les quatre sociétés membres achètent la quasi-totalité de la production canadienne de tabac.

Des fonctionnaires fédéraux et provinciaux tiendront une autre réunion cette semaine. «Je suis convaincu qu'en unissant leurs efforts, les producteurs, les transformateurs et les gouvernements peuvent élaborer un programme qui minimisera les difficultés économiques que connaît le secteur», a conclu le ministre.

Il est à noter que la consommation de cigarettes par personne au Canada a diminué de 11% de 80 à 84, tandis que les exportations canadiennes ont baissé de 15% pendant la même période.

La Chemiserie
POUR ELLE ET LUI
400, boul. du Séminaire, Saint-Jean-sur-Richelieu

Chemises
Foulards

Bijoux
Chandails

GENETIC

Ceintures
Blouses

DÉCOUPEZ ICI

Sur présentation de ce coupon,
**Obtenez
une réduction de 15%
sur tous les chemisiers**

place saint-jean @onimart
400 boulevard du Séminaire Tel: 348-6935

place saint-jean @onimart
400 boulevard du Séminaire Tel: 348-6935

ASSEZ GROS POUR VOUS SERVIR...
ASSEZ PETIT POUR TE CONNAITRE!

Et ses marchands vous invitent à venir

JOUER AU BINGO
gratuitement

Le vendredi 4 avril
13h30 à 16h30
18h30 à 20h30

Le samedi 5 avril
Spécial du matin
10h à 11h30
13h30 à 16h

**Et gagnez de nombreux jambons
du temps des sucres...**

Magasinez à Place Saint-Jean et échangez votre reçu de caisse pour une carte de bingo et gagnez un des 50 jambons, gracieuseté de tous les marchands de Place Saint-Jean, avec la participation de I.G.A. Alimentation.

BIENVENUE À TOUS!



Shylea sauva Bill, son maître, de l'incendie. Cette très grosse chienne sauta sur le lit de Bill et ne cessa de griffer et d'aboyer jusqu'à ce qu'il s'éveille, une nuit où un feu faisait rage à l'étage inférieur.

Nouvelles nominations à la Galerie des animaux célèbres

Nos amis les animaux

(Société canadienne de protection des animaux)

Fondée il y a dix-huit ans, la Galerie des animaux célèbres honore chaque année des animaux dont les actes d'intelligence, d'astuce et de courage ont sauvé des vies humaines. Cette année les animaux à l'honneur sont: Chacka, un terre-neuve de Winnipeg;

Shylea, un bouvier des Flandres de Kagawong, en Ontario; et Peaches, un mâtiné de setter anglais et de labrador de Barton, en Nouvelle-Écosse.

Dans le cadre d'une présentation spéciale qui a eu lieu à Toronto, les propriétaires ont reçu un grand portrait encadré de leur chien portant une citation décrivant la circonstance lui ayant valu l'honneur d'être admis à la Galerie Purina des animaux célèbres. Ces derniers ont aussi obtenu l'équivalent d'un an de nourriture pour l'animal et d'autres cadeaux.

■ Chacka

Pour un, Chacka a été admis à la Galerie Purina pour sa vigilance dans une situation mettant en péril une vie humaine et sa promptitude à chercher de l'aide.

«Il m'a littéralement propulsé dans l'escalier et jusque dans la salle de bain où j'ai trouvé mon fils suffoquant sur le sol, déjà inconscient», raconte le propriétaire du chien, M. Yoram Hamizrachi. Ce dernier transporta d'urgence le jeune garçon de 15 ans au Health Science Centre, où les médecins lui dirent qu'un peu plus tard et sans les efforts de Chacka, Ron serait mort d'un abcès au cerveau. Ron est maintenant guéri mais il n'oubliera jamais cette nuit cruciale ni la bravoure de Chacka.

■ Shylea

Bill Read, de Kagawong, en Ontario, a de son côté été sauvé par sa chienne de deux ans. Read, qui dit lui-même être un dormeur exceptionnel qui ne peut s'éveiller qu'au moyen d'un réveil à sonnerie à répétition, fut tiré du sommeil durant la nuit quand Shy-

lea, un bouvier des Flandres, sauta sur son lit, un territoire qui lui est habituellement interdit. Il sentit immédiatement que quelque chose d'insolite se produisait et obéit à Shylea qui le poussait à se lever.

D'en haut, il pouvait voir une lueur de brasier et sentir simultanément une odeur de bois brûlé. Il appela immédiatement les pompiers volontaires de Billings mais le feu se propageait à une telle vitesse qu'il eut à peine le temps de rassembler ses deux chats et Shylea et de sortir avant que l'incendie ne détruise complètement la maison en bois à deux étages.

■ Peaches

Peaches, un mâtiné setter anglais/labrador, s'est pour sa part frayé un chemin dans la maison de ses maîtres, par une porte du sous-sol habituellement fermé. Elle parvint ensuite à éveiller Willis

Marshall en courant incessamment entre le vestibule et la chambre, en gémissant et en le poussant hors du lit. La famille crut d'abord que cet étrange comportement était dû au violent orage qui se déchainait.

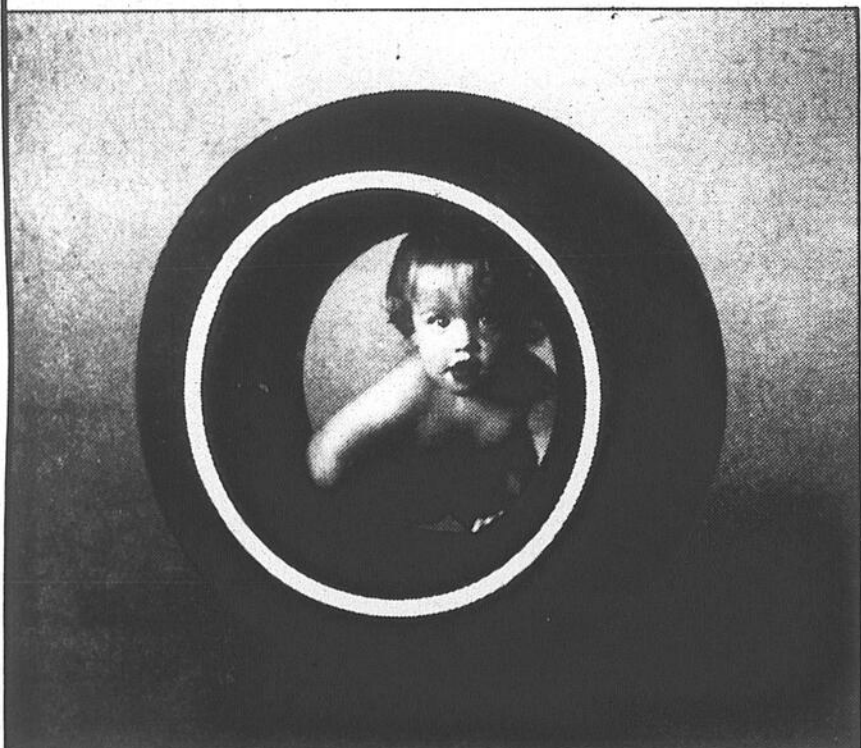
M. Marshall alla vérifier le sous-sol où Peaches avait réussi à pénétrer. Il découvrit, à la lueur rougeoyante, qu'un feu brûlait sur une large étendue près de fils électriques et d'un tuyau amenant le gaz propane au séchoir à linge. La famille vécut des moments d'angoisse lorsque Willis se précipita pour couper l'arrivée de propane, puis éteindre le feu.

Pour l'intelligence, l'astuce et le courage qu'elle a manifestés en avertissant la famille endormie du danger qui la menaçait, Purina a procédé à la nomination de Peaches à la Galerie Purina des animaux célèbres.



Peaches trouva moyen de se frayer un chemin dans la maison et d'éveiller la famille Marshall, une nuit d'orage où un incendie causé par la foudre s'était déclaré, sans avoir été décelé par le détecteur d'incendie.

MICHELIN, un choix sûr



Michelin

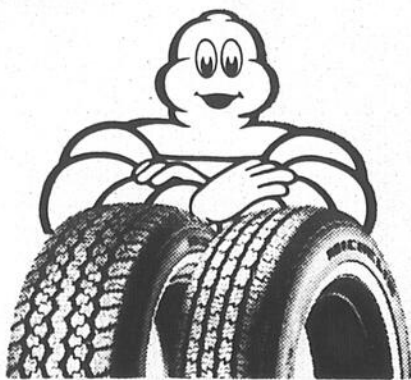
XA4
Vraiment 4-saisons
Vraiment durable.

Michelin

XH
Un radial de durabilité exceptionnelle.

...à faire chez votre spécialiste du pneu.

Chaque modèle de pneu Michelin est le fruit de longues recherches et de millions de kilomètres d'essais. C'est cette obsession pour la perfection qui fait la qualité des Michelin, reconnue dans le monde entier. Et si, année après année, nous continuons à vendre des Michelin, c'est parce qu'en tant que spécialistes du pneu, nous partageons cette passion. Pour nous, quel que soit votre type de conduite ou l'utilisation que vous faites de votre automobile, avec Michelin, vous faites un choix sûr.



Les pneus Gaumont Ltée

PNEUS DE MOTOS DISPONIBLES
gros et détail · service de route · balancement de roues
alignement électronique

445 RUE JACQUES-CARTIER SUD, SAINT-JEAN-SUR-RICHELIEU
347-4057 - 658-5272 (Montréal)

Pour une
Sucrée
de bonne journée

ÉRABLIÈRE
«AU SOUS-BOIS»

«Danse disco»
tous les
vendredis
et samedis
soirs du
temps des
sucres

Ouvert
jusqu'au
27 avril
1986 à 8
heures p.m.



HORS-SAISON DES SUCRES:

6 salles de réceptions pour toutes occasions avec
choix de 13 menus pour groupes de 30 à 1 000 personnes.

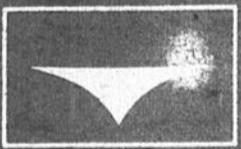
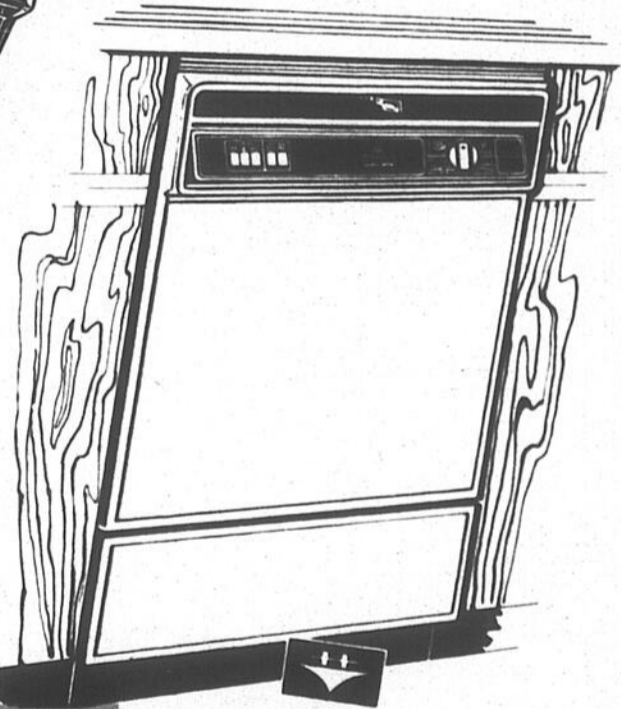
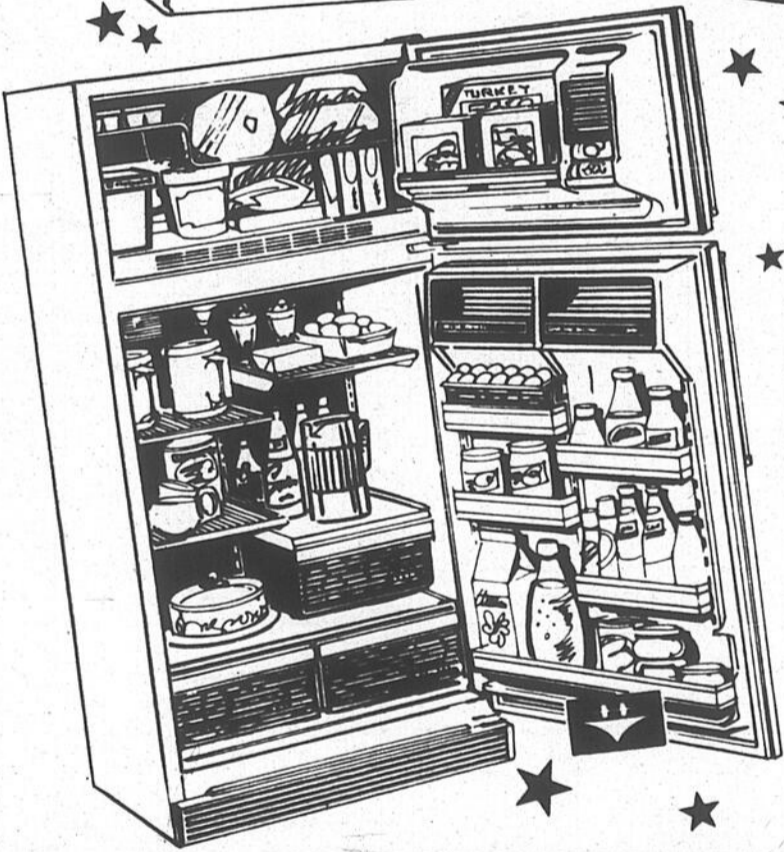
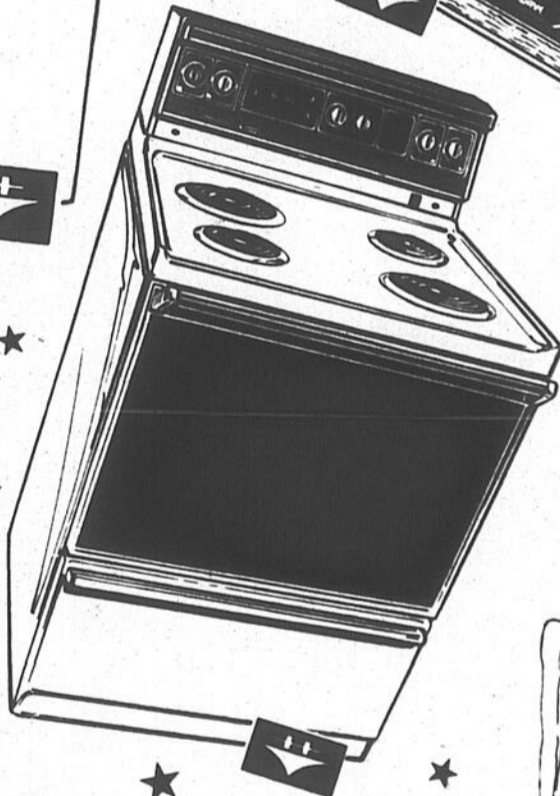
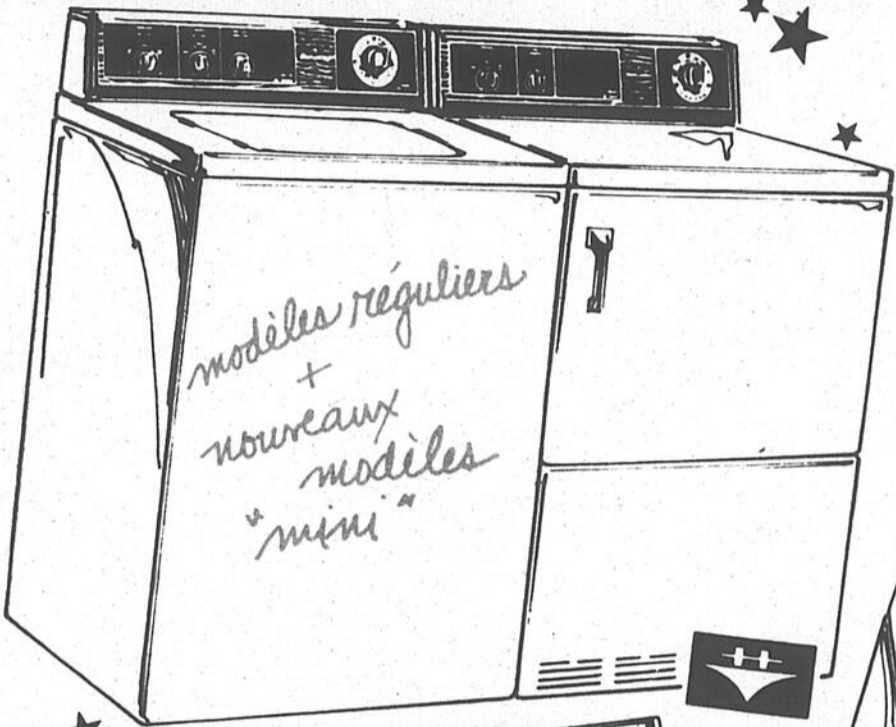
164, chemin Sous-Bois, Mont St-Grégoire
(autoroute des cantons de l'est - sortie 37) Tél.: 460-4069

LA MAISON ETHIER ST. JEAN INC. INAUGURE SON

Super Centre de Liquidation

ENCORE PLUS GRAND ENCORE PLUS DE CHOIX DES PRIX ENCORE PLUS BAS

HOTPOINT.



Hotpoint

LE DERNIER CRI EN ÉLECTROMÉNAGER

Ensemble cuisinière, réfrigérateur, laveuse et sècheuse

1 999\$

maison

ETHIER

SAINT-JEAN inc.

AU 126 JACQUES CARTIER NORD (FACE AU COLLÈGE MILITAIRE) (MTL)
346-1090-1091 658-4812

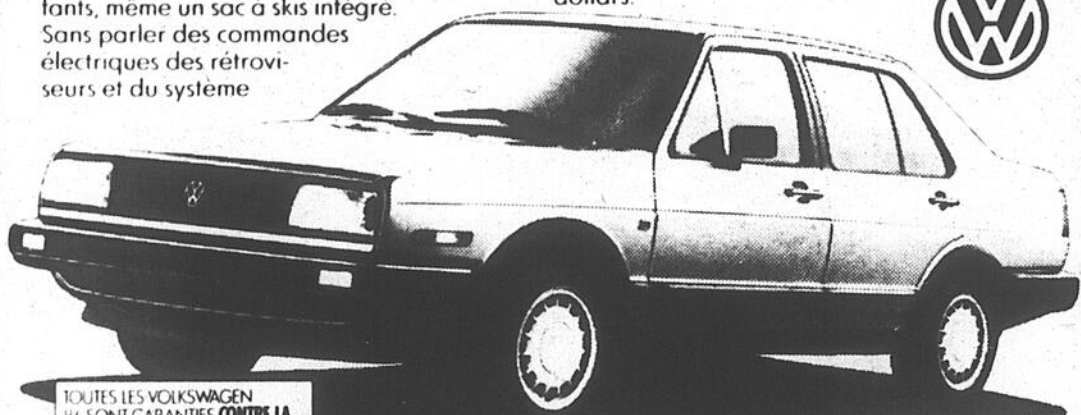
Jetta Carat

Vous serez surpris par sa nervosité et sa tenue de route. Par son moteur puissant de 1,8 litre à injection d'essence. Par sa suspension et son système de freinage perfectionnés. Vous serez ravis de son luxe: climatiseur, régulateur de vitesse, sièges avant chauffants, même un sac à skis intégré. Sans parler des commandes électriques des rétroviseurs et du système

Les performances et le luxe d'une voiture beaucoup plus chère.

de verrouillage central. Comparez la Carat à ses rivales aux points de vue maniement, confort et... dollars.

15,975\$*



TOUTES LES VOLKSWAGEN SONT GARANTIES CONTRE LA PERFORATION DUE A LA CORROSION PENDANT QUEL QUE SOIT LE KILOMETRAGE. DEMANDEZ LES DÉTAILS

* Selon le prix de détail suggéré par le fabricant pour le modèle doté d'une boîte manuelle à 5 vitesses. L'équipement en option. L'inspection qui précède la livraison et le transport sont en sus. Le concessionnaire peut baisser le prix.



Automobiles V.F.

St-Jean 1245, rue Jacques-Cartier sud

Volkswagen
Saint-Jean,
tél.: 347-8313

Une technique de pêche inédite

Chasse, pêche et plein air

La truite grise ou touladi est sans doute l'un de nos poissons sportifs qui intéresse grandement les pêcheurs. Sa taille, qui peut devenir imposante, est sans doute l'un des aspects qui contribuent à la rendre populaire. Mais il n'est pas aussi simple de capturer les gros sujets.

Les grosses grises ne se laissent pas leurrer facilement et il faut beaucoup d'expérience pour en capturer. A cet effet, vous retrouverez dans le magazine Sentier Chasse-Pêche, dans l'édition d'a-

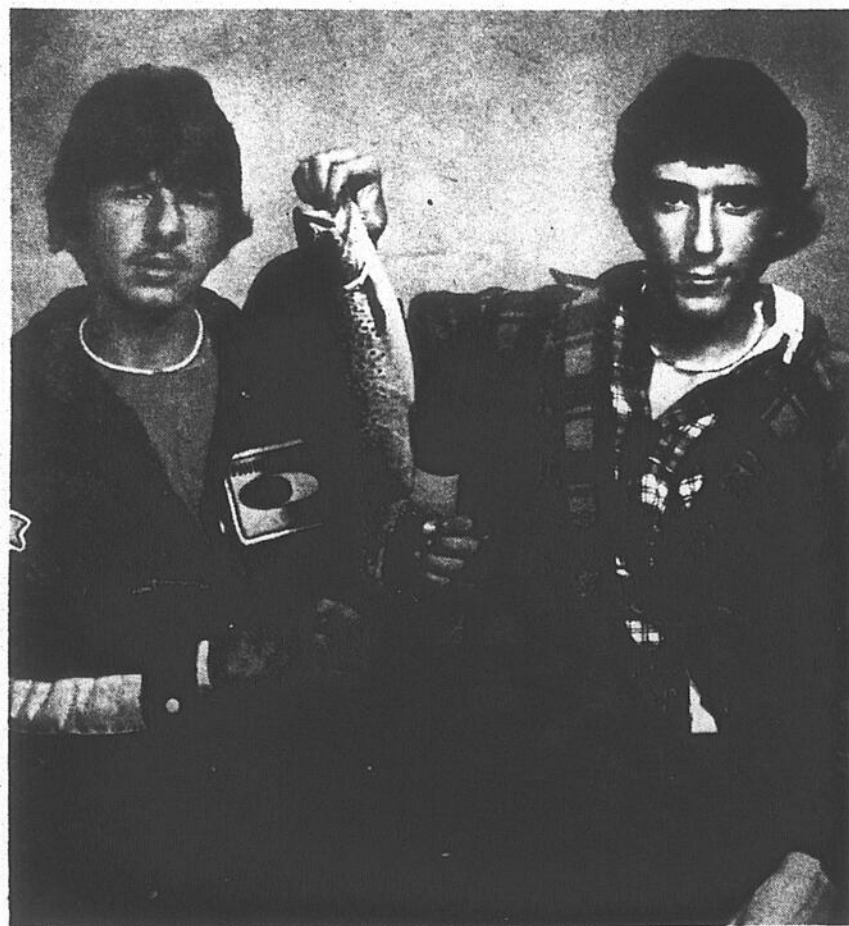
vril, un article complet sur la pêche à la truite grise. Cet article fort intéressant et qui couvre une dizaine de pages explique en détail une technique bien spéciale et inédite car on ne l'a jamais expliquée à fond, pour capturer des grosses prises au printemps.

Exigences

L'article se rapportant à la truite grise mérite toute votre attention si vous vous intéressez spécialement à ce poisson. La truite grise est un poisson

qui a un caractère et des exigences bien particuliers: on explique son comportement, les profondeurs nécessaires pour aller la chercher, une technique qui a fait ses preuves, les appâts, etc.

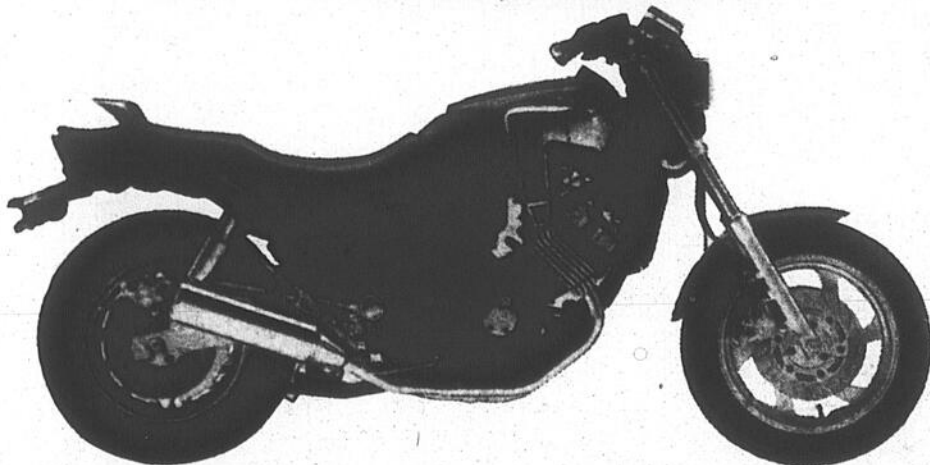
Ceci dit, les chasseurs et pêcheurs de la région de Montréal qui désirent obtenir des renseignements ou faire des réservations doivent composer maintenant le 1 (800) 462-5349 comme tous ceux qui habitent les autres régions du Québec. C'est une information qui nous a été transmise dernièrement par le ministère du Loisir, de la Chasse et de la Pêche dont l'adresse postale est: MLCP Service des réservations et renseignements, case postale 8888, Québec, G1K 7W3.



Les truites ne se laissent pas leurrer facilement et il faut beaucoup d'expérience pour en capturer.

YAMAHA · YAMAHA · YAMAHA · YAMAHA · YAMAHA · YAMAHA · YAMAHA

**De la plus rapide
à la plus économique,
de la grande routière
à la petite moto de ville**



Venez faire votre choix chez le plus vieux concessionnaire Yamaha de la région

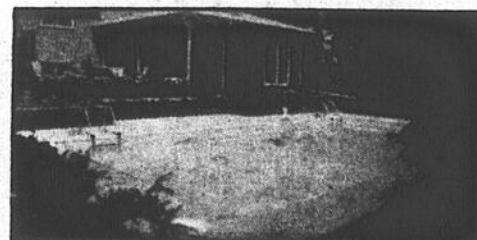
Lamoureux Sport

Depositaire YAMAHA
Vente · service · réparations

270, 9e Avenue, Iberville - 347-6874

YAMAHA · YAMAHA · YAMAHA · YAMAHA · YAMAHA · YAMAHA · YAMAHA

AVANT D'ACHETER
UNE PISCINE CREUSÉE,
VENEZ COMPARER...



* Service hors-pair * Travail garanti

Baucoup plus pour votre argent avec:

Piscines

ROBERT ROBERT INC.



122, rue Moreau, Saint-Luc, tél.: 348-4316

SUPER-VENTE
c'est la fête
de l'économie!

ÉTHIER & FRÈRES



En campagne, les taxes ainsi que les frais



d'opération sont énormément plus bas que dans les villes



Futurs couples, profitez de nos bas prix de la fête de l'économie!

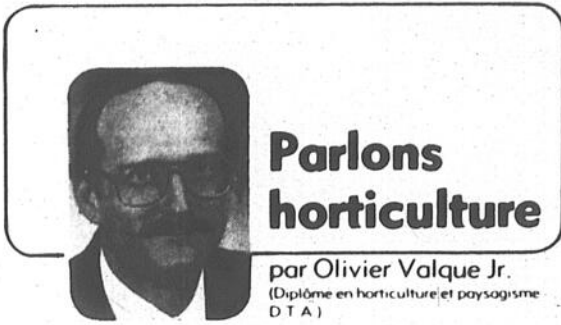


PAYABLE EN MAI 1986

UN GRAND MAGASIN DANS UN PETIT VILLAGE

ÉTHIER & FRÈRES

C'est le temps de tailler vos arbres fruitiers



A cette période de l'année il est temps de penser à la taille des fruitiers si on veut voir apparaître quelques fruits au travers toutes ces feuilles. Quoi que difficile à décrire, la taille est une technique qu'il faut pratiquer régulièrement pour maintenir un équilibre entre la mise à fruit et la croissance.

■ Rôle

Une taille de charpente a pour but d'augmenter la résistance physique au vent, au verglas ou à la surcharge de fruit. Ces buts peuvent être atteints en choisissant des branches fortes ayant des angles ouverts plutôt que des angles aigus qui seraient alors plus sensibles

au bris.

Le rendement des arbres fruitiers peut être grandement amélioré par une taille des gourmands verticaux sur les branches latérales; de même la production de plus beau fruit peut être obtenue en diminuant la quantité pour la qualité. En laissant moins de bourgeons à fruit (plus gros que ceux à feuille) ceux qui resteront, recevront plus de sève et produiront des fruits de meilleure qualité. La taille a également pour but d'augmenter la production en maximisant l'entrée du soleil au milieu de l'arbre en éliminant les branches feuillues qui couperaient les fruits des rayons directs du soleil. Comme les plants

de tomates qui poussent en feuillage ou en «orgueil» dû à une trop grande quantité de feuilles, les fruitiers ont besoin d'un ménage autant pour faciliter la cueillette que pour obtenir des fruits bien mûrs.

La taille a également pour but d'assurer une meilleure santé générale de l'arbre. L'aération du centre de la tête de l'arbre, permet une meilleure accumulation de l'air tout en laissant aux branches charpentières la sève nécessaire à leur croissance et du même coup limiter les chances de maladies fongiques ou d'infestation d'insectes. L'enlèvement des branches mortes est une autre pratique qu'il faut toujours pratiquer pour garder un arbre sain.

■ Techniques de taille

Une bonne taille s'effectue avec de bons outils comme un sécateur pour les branches à portée de main allant jusqu'à un pouce de diamètre. Le coupe-branche s'utilise pour des branches jusqu'à 1 1/2 pouce de diamètre alors que la petite scie s'utilise pour les branches

plus grosses. L'émondoir s'utilise pour rejoindre les branches trop hautes allant jusqu'à 1 1/2 pouce de diamètre.

Chaque coupe doit être faite le plus près possible du tronc, d'une intersection ou d'un bourgeon afin de ne pas laisser de «chicot» ou de bout de branche sans bourgeon. Dans le cas des jeunes pommiers moins de trois ans, car c'est généralement à cet âge qu'ils vous sont offerts dans les

pépinières, il faut choisir des pousses latérales les plus vigoureuses qui se sont formées sur les branches maîtresses. Vous devez avoir de 4 à 5 branches maîtresses qui partent du tronc de l'arbre. Sur ces maîtresses vous choisissez 2 branches charpentières qui constitueront plus tard la charpente de votre arbre. Ces branches doivent être coupées du 1/3 de leur longueur totale en coupant au-dessus d'un bourgeon tourné vers l'exté-

rieur. Toutes les autres branches latérales non choisies pour la charpente sont coupées en ne laissant que 4 bourgeons. Les rameaux secondaires (ou brindelle) sur la tige principale sont coupés complètement près du tronc.

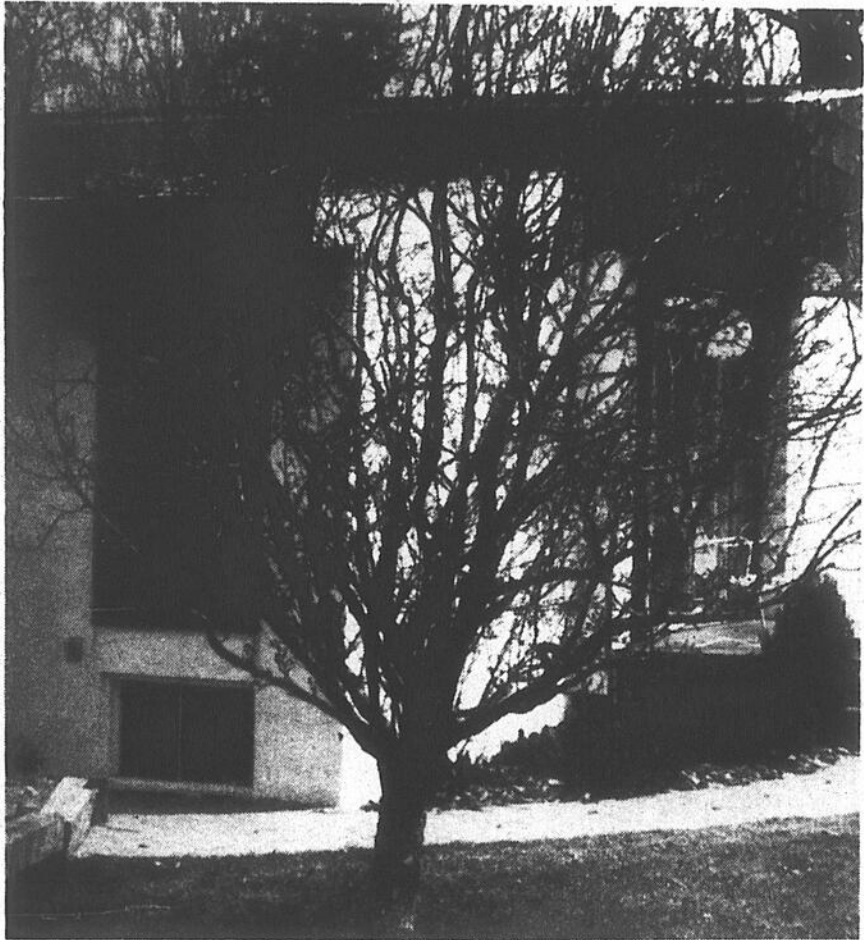
Pour les pommiers établis produisant sur des lambourdes (ou bourgeons à fruit sur des branches de 3 ans) c'est le cas des pommiers «McIntosh» et «Golden

Delicious», qui ont été négligés, la taille doit être plus sévère pour rétablir l'équilibre. Vous devez procéder par étape: premièrement, éliminez toute branche morte ou malade peu importe sa grosseur. Puis, ouvrez la tête en supprimant les grosses branches du centre particulièrement ceux qui se croisent et qui se dirigent vers le centre. Ces grosses branches doivent être coupées le plus près possible d'une intersection avec une autre branche ou avec le tronc.

■ Branches

Les branches trop longues doivent être coupées de moitié à l'intersection d'un bourgeon ou d'une branche ayant une croissance horizontale. Les branches mal orientées (se dirigeant trop à la verticale où les gourmands doivent être enlevés complètement). Dans la plupart des cas on peut couper jusqu'à 1/2 et même les 3/4 de la croissance de l'année précédente, car contrairement à ce que bien des gens peuvent penser, la taille ne ralentit pas la croissance mais l'accélère en augmentant le rendement de l'arbre. Il faut toujours couper au ras du tronc toutes les pousses latérales sortant en bas de la fourche des branches charpentières et ce, en tout temps, si les plaies ont plus de 2 pouces de diamètre, il faut les enduire d'un protecteur à base d'hormone et d'émulsion d'asphalte.

Si vous n'êtes pas assez sûr de vous, allez chercher conseil chez des spécialistes ou dans des livres spécialisés. Vous trouverez de précieux conseils en tout temps.



Un fruitier dont la taille a été négligée doit être recharpenté en conséquence.

Une puissance productive des plus sûre

Notre 580 Super E s'attaque avec succès à vos problèmes de creusage les plus durs. Elle est plus productive, à l'heure comme à la verge. Avec son moteur diesel à couple élevé ultra fiable Case de 63 hp (47 kW) assorti à son système hydraulique robuste à action rapide, elle vous donne cette fiabilité qui fait depuis toujours de Case un chef de file incontesté.

Financement 5% jusqu'à 5 ans sur toutes les machineries neuves.

Vente - location - pièces - service mobile

case **Comeau** LES EQUIPEMENTS G. COMEAU INC.

206, rue Principale, Saint-Thomas d'Aquin
464-2351 - Montréal 796-3666

Votre fournisseur no 1 de chargeuses/rétrochargeuses **case** 28 ans à votre service

NOUVEAU

Centre du Camping Rémillard

1290, boul. Saint-Luc, Saint-Luc
Tél.: 348-3485, 348-0575 - Montréal: 658-4303

Bruno Kucharski, gérant

13 po à 32 pi

**Vente
Service
Location
Pièces**

DÉPOSITAIRE

Bonair 86

VOTRE RÊVE DEVIENT...
RÉALITÉ!

Robert Rémillard, propr.

Lancement du concours «Villes, Villages et Campagnes fleuris»

Le ministre de l'Agriculture, des Pêcheries et de l'Alimentation du Québec, M. Michel Pagé, sera de passage à l'Institut de technologie agricole et alimentaire de Saint-Hyacinthe dimanche, afin de procéder au lancement officiel du concours «Villes, villages et campagnes fleuris» pour l'année 86.

Populaire

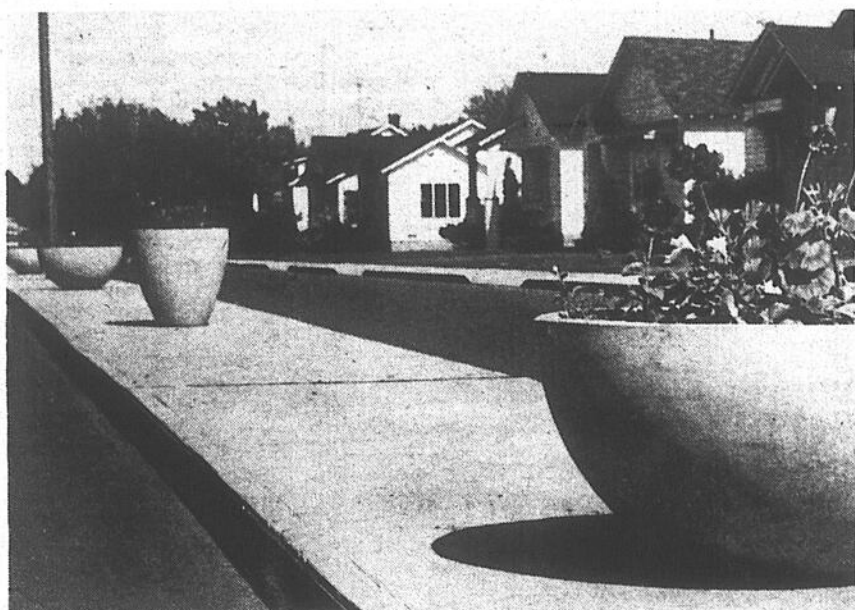
Instauré en 79, ce concours connaît, chaque année, une popularité grandissante. Ainsi, en 79, on a enregistré 178 inscriptions. En 85, on dénombrait 471 municipalités participantes. Toutes les municipalités qui s'inscrivent au concours s'engagent à former un comité d'embellissement ayant pour mandat d'organiser le concours «Maisons fleuries». La composition du jury est laissée à la discrétion des édiles municipaux.

Ce concours s'adresse à toutes les municipalités du Québec et vise à sensibiliser la population à l'importance d'embellir son environnement et à se doter d'une meilleure qualité de vie par l'ajout d'aménagements floraux, d'arbres, d'arbustes ou d'autres végétaux décoratifs.

Les municipalités inscrites au grand concours «Villes, villages et campagnes fleuris» sont visitées d'abord par un jury régional composé de trois

personnes nommées par le ministre. Ensuite, un jury national, formé de six personnes également nommées par le ministre, s'arrête chez les gagnants régionaux afin de déterminer les grands vainqueurs des titres «Ville fleurie», «Village fleuri» et «Campagne fleurie» du Québec.

Cette année, les municipalités qui auront à défendre leur titre sont Chicoutimi dans la catégorie «Villes de plus de 10,000 habitants», Candiac dans la catégorie «Villes de moins de 10,000 habitants», Compton et Champlain respectivement dans les catégories «Village fleuri» et «Campagne fleurie».



Toutes les municipalités qui s'inscrivent au concours s'engagent à former un comité d'embellissement ayant pour mandat d'organiser le concours «Maisons fleuries».

L'herbicide pour maïs

PRIMEXTRA® DISPONIBLE EN VRAC

Pour combattre 18 mauvaises herbes, un seul herbicide, une seule application.

UNE FOIS POUR TOUTES!

PRIMEXTRA est tellement efficace, tellement long-temps, qu'une seule application suffit pour vous débarrasser de 18 mauvaises herbes pour toute la saison.

Choisissez PRIMEXTRA une fois pour toutes. Vous obtiendrez des résultats explosifs.

Le maïs, c'est notre champ d'action.

IBERVILLE Albert Chagnon	442, Grande-Ligne 346-5177	FARNHAM André Demers	2041, chemin Curé Godbout 293-6900
------------------------------------	--------------------------------------	--------------------------------	--

ENSEMBLE

pour une meilleure production

Les luzernes

Armor

HÂTIVE

- croissance très rapide le printemps
- le regain après la coupe est très rapide
- résistance aux principales maladies
- très bon rendement à l'acre soit 103%
- très bon système racinaire
- type Flamond

Thunder

MI-TARDIVE

- excellent rendement à l'acre 103.5%
- viens 5 à 7 jours plus tard que les hâtives
- très résistante aux maladies
- très résistante aux rigueur de l'hiver
- très bon ratio tige-feuille et sèche rapidement

Produit de recherches et d'années d'expérience les luzernes ARMOR et THUNDER sont les résultats d'un choix judicieux des meilleurs clones, des meilleures luzernes déjà existantes.

La nouvelle équipe de PÉDIGRAIN 1985 INC. est heureuse de vous les offrir à un prix très abordable pour qualité supérieure.

Pédigrain 1985 inc.
AGROCHIMIE - SEMENCES
1091, rang Saint-Régis, Saint-Isidore
Tél.: (514) 454-3983

BLÉ MONDOR

Le Blé que vous attendiez depuis longtemps.

Demandez les semences Labonté chez votre marchand ou consultez :

J. Labonté & fils inc.

SEMENCES EN GROS ET DÉTAIL

RÉGION DE MONTRÉAL
1350, rue Newton
Boucherville, Québec
J4B 5H2 Tél. (514) 641-1050

RÉGION DE QUÉBEC
981, rue Commerciale C.P. 148
Saint-Jean-Christophe
Cité Lévis, Québec G6Z 2L4
Tél. (418) 839-8877

Tresse croissant aux fruits de mer

Une recette simple pour les cuisiniers pressés

Alimentation

Les cuisiniers pressés arrivent souvent à la maison et réalisent soudain qu'ils leur manquent un ingrédient essentiel pour

le repas du soir. Voici une recette qui règle le problème. Bien que la Tresse croissant aux fruits de mer demande du sau-

mon ou du thon, tout poisson cuit fait l'affaire. Vous pouvez même remplacer le poisson par une quantité équivalente de poulet, de dinde ou de jambon cuit ou en boîte.

Peu importe votre choix, il est certain que la famille se réglera de ce délicieux pain cuit dans une pâte feuilletée et dorée. La pâte pour croissant réfrigérée Pillsbury,

que vous trouverez dans la section des produits laitiers chez votre épicer, en fait une recette rapide et facile à préparer.

■ Tresse croissant aux fruits de mer

- 1/4 tasse de sauce à salade ou de mayonnaise
- 2 c. à table de cornichon à l'aneth haché
- 1/4 de tasse d'oignon haché
- 1 boîte (200 g) de saumon ou (184 g) de thon, égoutté
- 2 oeufs durs hachés
- 1 boîte de pâte pour croissants réfrigérée Pillsbury
- 1 tasse de cheddar ou de fromage suisse râpé
- 1 c. à table de graines de sésame

Chauffer le four à 375°F. Dans un bol moyen, combiner la sauce à salade, les cornichons et l'oignon. Incorporer le saumon et les oeufs. Dérouler la pâte pour croissants en 2 longs rectangles. Déposer sur une plaque à biscuits non graissée, les côtés longs se chevauchent de 1/2 pouce; pincer fermement les bords et les perforations pour sceller. Presser ou abaisser pour former un grand rectangle. Déposer la garniture au saumon en bande de 3 pouces, sur la longueur au centre de la pâte. Parsemer 1/2 tasse de cheddar ou de fromage suisse sur la garniture.

Couper la pâte à intervalles de 1 pouce de chaque côté du rectangle, jusqu'au bord de la garniture. Pour faire une tresse, replier les bandes de pâte sur la garniture, en alternant d'un côté et de l'autre.

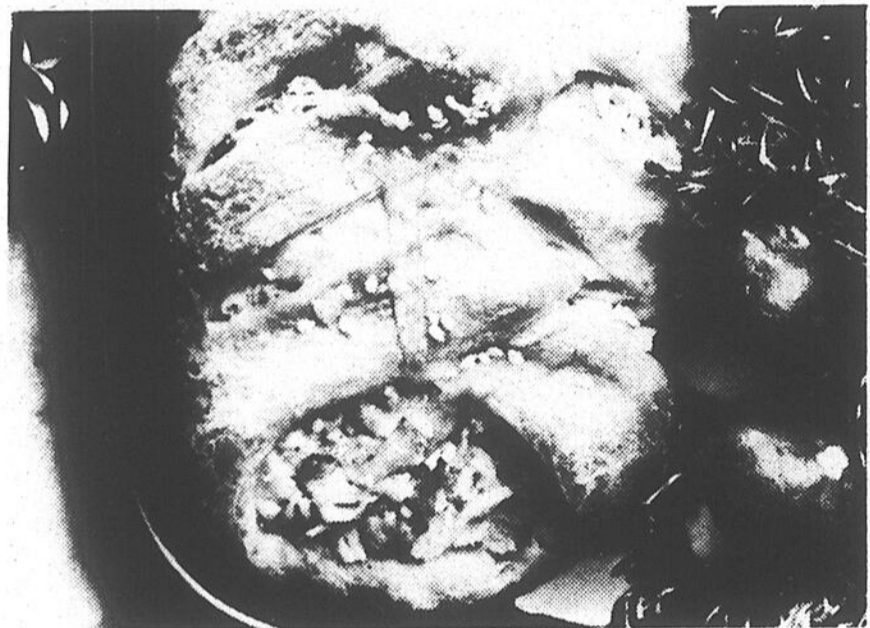
Cuire au four de 17 à 20 minutes ou jusqu'à ce que la pâte soit dorée. Retirer du four; parsemer

avec la 1/2 tasse de fromage qui reste et des graines de sésame. Remettre au four de 2 à 3 minutes ou jusqu'à ce que le fromage soit fondu. Donne 4 portions.

Truc: pour réchauffer, couvrir sans serrer avec du papier d'aluminium; chauffer au four à 350°F, de 15 à 20 minutes.

■ D'autres recettes

Pour d'autres recettes simples, rapides et faciles utilisant la pâte réfrigérée Pillsbury, envoyez vos nom et adresse, avec 1\$ et un symbole CUP d'un emballage de Croissant ou de Petits pains au beurre Pillsbury à: «Repas-Minutes» Pillsbury, B.P. 5046 A, Paris, Ontario, N3L 3T2.



Ce plat principal pratique se prépare aussi bien avec du saumon, du thon, du jambon ou du poulet.

Nouveau livre mettant en vedette des repas-minutes

Si vous faites la cuisine avec un oeil sur l'horloge, vous apprécierez sûrement les toutes nouvelles idées pour économiser du temps présentées dans le nouveau livre de cuisine canadien merveilleusement illustré de Pillsbury. Ce livre est unique car chacune des 23 recettes est représentée en couleurs. Le livre propose aussi des trucs de cuisine intéressants et des idées pour varier les recettes.

■ Recettes

«Repas-Minutes» comprend toute une panoplie d'amuse-gueule, de plats de résistance et de desserts conçus pour la cuisinière occupée. Les petits pains au lait, les croissants et les petits pains au beurre réfrigérés de Pillsbury si pratiques

réduisent au minimum le temps et l'effort nécessaires pour préparer les délicieuses recettes.

Le Pain feuilleté au cheddar, doré et succulent, qui ne requiert pas de période de fermentation, est un exemple des recettes que vous trouverez dans ce petit livre de cuisine économique.

Pour obtenir un exemplaire du livre de cuisine, envoyez vos nom et adresse, avec 1\$ et un symbole CUP d'un emballage de Croissant ou de Petits pains au beurre Pillsbury à: «Repas-Minutes» Pillsbury, B.P. 5046 A, Paris, Ontario, N3L 3T2.

■ Pain feuilleté au cheddar

2 boîtes de petits pains au

beurre réfrigérés Pillsbury
1/3 de tasse de parmesan râpé
1 tasse de cheddar râpé (de couleur orange)

Chauffer le four à 375°F. Séparer la pâte de petits pains au beurre en 20 morceaux. Graisser un petit moule à pain de 8 1/2 x 4 1/2 pouces. Tremper chaque morceau de pâte dans le parmesan.

Placer 2 morceaux de pâte au bout du moule à pain, puis placer un petit pain devant les 2 morceaux. Alterner 2 morceaux suivis d'un petit pain jusqu'au bout du moule. Parsemer le dessus du pain avec le cheddar et le reste du parmesan. Cuire au four de 35 à 40 minutes ou jusqu'à ce que le pain soit bien doré. Servir chaud. Donne 1 pain.

NOUVEAUX TARIFS

en vigueur à compter du 1er janvier 1986

1) Annonces classées

• À nos guichets - payables d'avance

- 20 mots 4,50\$
- le mot additionnel 10¢
- répétition ch. 4,00\$

■ Sur appel téléphonique ou avec facture

- 20 mots 6,50\$
- le mot additionnel 10¢
- répétition ch. 4,00\$

■ Commercial:..... double tarif

2) Annonces encadrées

- 3 1/2 cm x 4 1/2 cm (25 x 1): 12,00\$/payée d'avance
13,25\$/avec facture ou sur appel
- 7 cm x 4 1/2 cm (25 x 2): 24,00\$/payée d'avance
26,50\$/avec facture ou sur appel

3) Avis divers

Remerciements, décès, etc.
Tarif de base: 10\$ plus 10¢/le mot (avec photo: 8\$ en sus)

Les Clairvoyants Mutuelle
d'assurance contre l'incendie
2001, route nationale 112, Saint-Césaire,
Québec J0L 1T0

POUR PROTÉGER VOTRE:

- maison ● commerce ● auto
- ferme ● responsabilité civile

Siège social: 2001, route 112, Saint-Césaire

Tél.: 469-3182

ligne directe

1-800 - 363-5539

Place d'affaires Saint-Jean-sur-Richelieu: 204 rue Richelieu, Saint-Jean-sur-Richelieu

Tél.: 347-1322

En avoir pour son argent avec les morceaux de boeuf moins tendres

par M. MARCOTTE (collaboration spéciale)

Les morceaux de boeuf moins tendres ne le sont qu'avant d'être apprêtés. Une fois braisés, rôtis à couvert ou préparés en ragoût, ils sont tendres au point de pouvoir en détacher les fibres avec une fourchette et possèdent une bonne saveur d'antan.

Les ragoûts et les rôtis à couvert peuvent constituer des plats d'autant plus économiques qu'ils sont préparés à partir des

morceaux les moins dispendieux. Les recherches menées à la Division de la consultation en alimentation d'Agriculture Canada

ont permis d'établir de nouveaux tableaux de rendement qui donnent le nombre de portions de 90 g par kg de viande cuite.

■ Recherche

Lynn Stewart, l'une de nos conseillères en alimentation, a dirigé les travaux de recherches qui ont consisté à mesurer la quantité de maigre, d'os, de gras et de pertes contenues dans les morceaux de boeuf moins tendres. Étant donné que ces morceaux doivent cuire dans du liquide pour s'attendrir, elle a mis au point de nouvelles recettes de ragoûts modernes qui leur conviennent. Mme Stewart a découvert qu'un grand nombre de morceaux moins tendres peuvent être utilisés indifféremment dans certaines recettes.

«Ainsi, on peut choisir le morceau le plus économique au comptoir des viandes et on n'a pas à s'attarder sur le choix du morceau de viande qui se trouve dans le congélateur.»

Morceau	Portions de 90 g par kg de viande cuite
Bifteck de flan	6,5
Bifteck de palette	4,0
Bout de côtes	3,6
Boeuf à ragoût	6,0
Rôti de côtes croisées	5,0
Rôti de palette	4,0



Les ragoûts et les rôtis à couvert peuvent constituer des plats d'autant plus économiques qu'ils sont préparés à partir des morceaux les moins dispendieux.

Les saveurs de l'érable et de la pomme se marient bien

par M. MARCOTTE (collaboration spéciale)

À bien y penser, le sirop d'érable et les pommes font bon ménage. Si le monde était parfait, les érables donneraient des pommes... Comme il ne l'est pas, la Division de la consultation en alimentation d'Agriculture Canada a conçu la tarte parfaite qui marie ces deux produits canadiens de choix: le sirop d'érable et la pomme.

■ Tarte nouvelle à l'érable et aux pommes

1 paquet (135 g) de garniture de tarte à la

vanille
625 mL de lait
125 mL de sirop d'érable
1 abaisse de chapelure de biscuits Graham, cuite (1 L ou 23 cm)
500 mL de pommes pelées et tranchées
15 mL de beurre ou margarine

Garniture

75 mL de sirop d'érable
75 mL de cassonade
25 mL de lait
15 mL de beurre ou de margarine
Pincée de sel
50 mL de pacanes hachées
1 mL de vanille

Préparer le mélange de

garniture de tarte selon le mode d'emploi, en utilisant du lait et du sirop d'érable plutôt que du lait seulement. Verser dans l'abaisse. Refroidir pendant 3 heures. Faire revenir la pomme dans 15 mL de beurre ou de margarine jusqu'à consistance tendre et croquante (environ 2 minutes). En garnir le dessus de la tarte refroidie. Garniture: Mélanger le sirop d'érable, la cassonade, le lait, le beurre ou la margarine et le sel. Porter à ébullition en remuant constamment. Faire bouillir 2 minutes, puis refroidir à la température ambiante. Ajouter les pacanes et la vanille. Verser environ 25 mL sur chaque portion de tarte. Donne une tarte.



Un salon pour vous!
L'agriculture, c'est votre domaine; alors le Salon International de la Machine Agricole, c'est pour vous!

SIMA '86 C'EST ...
DES MACHINES ET ÉQUIPEMENTS AGRICOLES DE TOUTES SORTES
Toute la gamme des produits - des innovations technologiques - près de 100 nouveautés.

DES EXPOSANTS DE TOUS LES COINS DU MONDE
Environ 300 exposants présentant les produits et services provenant de près de 20 pays.

L'INFORMATIQUE EN AGRICULTURE
Des équipements, des logiciels et des services pour l'informatique en agriculture.
LES CLINIQUES INFORMATIQUES Desjardins
Pour apprendre la technique des micro-ordinateurs. 7 cliniques informatiques par jour, une commandite du Mouvement Desjardins et de la compagnie IBM Canada Ltée.

LA SÉCURITÉ À LA FERME
Des présentations du ministère de l'Agriculture, des Pêcheries et de l'Alimentation du Québec et de l'Union des producteurs agricoles: documents audio-visuels, jeu-questionnaire, examens avec audiomètre, conseils pratiques sur la prévention en agriculture et en milieu rural, etc.
LA FÊTE DES ÉMISSIONS AGRICOLES AVEC
30 ans d'émissions agricoles à la télévision de Radio-Canada. Ça se fête: stand avec animation permanente, visite des commentateurs des émissions agricoles de Radio-Canada; présence technique de «La Semaine Verte» et «D'un Soleil à l'Autre».

Admission générale: 5,00\$
Étudiants, Age d'Or: 2,50\$
Groupe de 20 personnes: 2,50\$
et plus: 2,50\$
Enfants de 6 à 11 ans: gratuit
Enfants de moins de 6 ans: gratuit

ET PLUS...

**BUFFET ORIENTAL
LE MANDARIN**
aux galeries Richelieu (centre commercial Woolco)

**Livraison gratuite
348-7311**

Venez déguster le plus grand et le plus beau

BUFFET CHINOIS AU CANADA

- 16 CHOIX DE METS CHINOIS
- 16 CHOIX BAR À SALADE
- 10 CHOIX DE DESSERT
- 4 CHOIX DE CRÈME GLACÉE

**Buffet de jour
de 11h à 15h
4⁷⁵**

DE PLUS, TOUS LES SOIRS

ROSBIF
Cuisse de grenouille
Brochette de poulet
Crevettes
À VOLONTÉ 7,99\$
LUNDI, MARDI, MERCREDI ET JEUDI 16h à minuit

ROSBIF
Cuisse de grenouille
Brochette de poulet
Crevettes
8,99\$
16h à 2 heures du matin
Vendredi, samedi et dimanche

Bienvenue au plus beau restaurant chinois de Saint-Jean

Galeries Richelieu
1000, boul. du Séminaire, Saint-Jean-sur-Richelieu
(centre commercial Woolco)

Annonces classées

347-5371

ATTENTION!

Ces annonces doivent être données avant 10 heures le vendredi précédant la publication de notre journal. Toute réclamation doit être produite dans les trois jours qui suivent la publication et ne peut en aucun cas dépasser le montant réclamé pour cette annonce.

Première insertion: **4,50\$ /20 mots**
 Frais de facturation: **2\$**
 Répétition: **4\$ ch.**
 10¢ le mot additionnel
347-5371

IMMEUBLES

MAISON MOBILE «Bellevue» 1976, bonne condition, 3 chambres à coucher, inclus poêle combustion lente, lave-vaisselle encastré, remise, tondeuse installée Parc Johannais, prix \$18,000 possibilité d'acheter terrain, 348-9413

VERANDA sur immense Domaine interdit au public. Chasse original, chevreuil, pêche, truite, Villégature, au pied des montagnes Appalaches. Paiements à votre choix, tel 819-888-2314 ou 819-877-3183

IBERVILLE 25 milles sud Montréal, terre 40 arpents toute cultivable, étable, 60 X 38, remise 50X25, maison machine-rie peuvent être vendues séparément 514-245-7108

A LOUER

COUPLE sérieux, sans enfant, excellentes références, cherche maison à la campagne, 347-2181 après 5h00.

VEHICULES

ASSEMBLE Ford LTD-75 servo-freins et servo-direction, moteur 5,000 milles, peinture neuve, radiateur, pompe à gaz, freins neufs traité contre la rouille, très bon pneus, très propre, prix à discuter, inf 346-3601

CHEVROLET Impala 1977, bonne condition, tel 347-8311

CHEVROLET NEWPORT 1976, 75,000 milles demande \$600 tel 246-2030

MOTORISE CITATION GMC 1979, 23 pieds, très bonne condition, dodge Omni 1980, manuelle, 4 vitesses, \$1,900 aussi Pontiac Grand Prix 1982, blanc et bourgogne tel 348-9265 demandez Pierrette

PONTIAC PARISENE 1972, 2 portes, pneus Michelin, conduite et freins remis à neuf, prix \$350 tel 348-8260

CAMION DOMPEUR 6 roues GM, 1972, très bon état. Tracteur Massey Harris 30 en très bonne condition, 248-2372

VAN GMC 1979, 60,000 milles, peinture neuve, intérieur semi-fini, intéressé appeler au 347-2256

CHARRIOT MOTORISE Wic, nettoyeur d'étable montée extérieure avec transmission, 80 pieds, mangeoir pour ensilage 22 pieds sur 6 roues. Herse à disque modèle MF 3 points tel 293-7379

HERSE A ROULETTES semi-portée, Massey Ferguson, à 40 roulettes, tel 245-7593

HERSE DISQUE semi-portée, White, 32 herse (roulettes) en bon état, 246-3746

TRACTEUR MF-165, rowcrop, seulement 2,300 heures, modèle 1974, prix à discuter, tel 348-0976 ou 348-0510

PLYMOUTH VOLARE 1977, \$600 discutable 248-3798

A VENDRE

JONCE LEBER provenant de semences enregistrées, aussi vaches Holstein enregistrées tel 348-8452

DACTYLO FACIT 8000 très bonne condition, électronique, correction à mémoire, 348-9413

FOIN à vendre 347-3209

MATELAS et sommiers neufs Super-Chiro 822 ressorts, garantie 20 ans, 39 po., \$235. 54 po., \$255. 60 po. \$309. rue Genest Iberville 347-0426

MOBILIERS de salon modulaire neufs 5 morceaux, choix de couleur \$450. chaises sur billes neufs \$75. 35 rue Genest Iberville 347-0426

MOBILIERS de cuisine neufs, merisier massif 40X60X84 \$595. bahuts neufs merisier massif 48po., \$450. 35 rue Genest Iberville 347-0426

MOBILIER de chambre à coucher modulaire, 8 morceaux, gris, beige et blanc, \$650. au 35 Genest Iberville 347-0426

ERRATUM

Une erreur s'est glissée dans l'annonce du 4 mars 1986, le prix du téléviseur 48CC13 aurait dû se lire 649\$

Nous nous excusons des incon vénients que cela a pu vous causer.

CENTRA TV SERVICE
 P. ET S. MASSÉ INC.
 247, rue Champlain,
 Saint-Jean-sur-Richelieu

André Valcourt
 encanteur bilingue
1540, rang des Côteaux, Farnham
 À votre disposition pour tous genres d'encans
293-5436
293-7464
 en tout temps

IBERVILLE TRACTEUR & EQUIPEMENT LTEE 

Spécialiste en vente et entretien de train, roulement sur tracteur à chenille.

354, boul. Croissetière nord Iberville
 Tél.: (514) 347-5489, 347-1082
 Rés.: (514) 347-3453

Municipalité d'Henryville

Nous parlerons de vous dans notre édition du mardi 8 avril prochain!

Soyez au rendez-vous...

Foin
 J'achète foin et paille
Yves Bédard
(514) 244-5463

PLACE CONTENT
 705, rue Content, apt 12
 Saint-Jean-sur-Richelieu
349-2221
2 1/2 - 3 1/2 - 4 1/2 à louer
 meublés ou non, service de conciergerie, stationnement avec borne électrique.

MISE AU POINT

Veillez noter que dans la circulaire «Jours Sears» insérée dans LE RICHELIEU AGRICOLE du 25 mars, à la page 8 la quantité aurait dû indiquer pour les coupons de tapis à 60% de rabais et ceux offerts à 39\$, 49\$ et 59\$ ch.; elle est de «10 coupons» de chaque dimension par magasin.

Nous regrettons tous les incon vénients causés à notre clientèle.

SEARS

LOCATION

TÉLÉVISEUR - VIDÉO - SON
 Carte de membre gratuite d'un club vidéo
CENTRAL TV SERVICE
 P. & S. Massé Inc.
 247, rue Champlain
 Saint-Jean-sur-Richelieu Tél.: 348-4383

VENTE-REPARATION

ATTENTION!
ENCAN SPÉCIAL DE MÉNAGE
 à l'Hôtel Beaumont de L'Ange-Gardien
LE JEUDI 3 AVRIL 1986 À 19 H
ANDRÉ VALCOURT
 encanteur bilingue
1540, rang des Côteaux, Farnham
293-5436

ECKANKAR
 L'ancienne science du voyage de l'âme présente
L'ÉVEIL DE LA CONSCIENCE



- Eckankar, un cheminement individuel
- Le but de la vie
- Contrôler, utiliser ses rêves pour équilibrer sa vie
- Bâtir son univers personnel

Une conférence sur ces sujets aura lieu:
Le samedi 5 avril à 19 h 30
 au Cégep de Saint-Jean-sur-Richelieu, local B-101
 Entrée libre

AVIS PUBLIC

PROVINCE DE QUÉBEC,
 MRC DU HAUT-RICHELIEU

Aux contribuables des municipalités du territoire de la MRC du Haut-Richelieu

Avis public est par les présentes donné par le soussigné, secrétaire-trésorier de la Municipalité Régionale de Comté du Haut-Richelieu;

Que le rapport financier et le rapport du vérificateur, pour l'exercice financier 1985, seront déposés aux membres du conseil pour adoption lors de la séance régulière du 9 avril 1986, le tout conformément à l'article 176.1 du Code Municipal.

Les dits documents sont à la disposition des contribuables pour consultation au bureau de la MRC du Haut-Richelieu, 380, 4ième Avenue, Iberville.

Donné à Iberville, ce 24ième jour du mois de mars, mil neuf cent quatre-vingt-six.

Le secrétaire-trésorier de la MRC du Haut-Richelieu
Bernard Larocque

 346-1822
 795, boul. Iberville
 Iberville

KARL GOLA
 courtier

74. 52 000\$: bâtiments de ferme sur 53 000 pi.ca. de terrain à vendre, cottage 5 pièces, hangar et grange-étable. Pourraient servir d'entrepôts. Site commercial. Village Saint-Grégoire.

75. PRÈS IBERVILLE: maison-moblie sur terrain 11 900 pi.ca., 5 pièces, garage 30x16 isolé, entrée asphaltée, taxes: 125\$/an. Le tout impeccable.


46. SAINT-BLAISE: près de l'eau, bungalow avec garage, chauff. électrique, taxes: 271\$/an. Le tout seulement 45 000\$

73. SAINT-GRÉGOIRE: (campagne), bungalow 10 pièces, sur terrain de 180x180. Endroit tranquille, possibilité de louer un bachelors.

TERRAINS À VENDRE: Saint-Grégoire, Iberville, L'Acadie. (Boisés ou non).

AGENTS D'IMMEUBLES DEMANDES

ALAIN GIBEAU
 348-9265 ou 658-8852
 Membre du Club des Pros


 T.A. Imm. Boulevard Inc.
 courtier

rés: 349-3835

886 PRÈS du golf de Saint-Luc, 8 pièces, sous-sol fini, foyer, un plaisir à visiter. Alain Gibeau.

916 SAINT-JEAN 4 chambres, sous-sol fini, foyer, grand terrain, piscine. Alain Gibeau.

Service à domicile 6 jours par semaine

347-7600
Pierre Perras
Pompes Inc.
 475, avenue Desjardins, Iberville
 Atelier mobile

VENTE ET RÉPARATIONS

- pompes submersibles
- Goulds et Berkeley
- d'adoucisseurs d'eau
- de pompes à eau

SPÉCIAL
 LIVRAISON GRATUITE
 AVEC L'ACHAT DE
 10 SACS DE SEL
 ET PLUS.

LOGEMENTS À LOUER

3 1/2
 libre
 immédiatement

4 1/2
 libre
 en juillet

- près de l'hôpital
- des centres d'achats
- stationnement privé
- service de conciergerie
- tapis mur à mur
- bien insonorisé
- construction neuve

Pour location:
349-3823
349-3198

Pour visiter:
830, rue Content, apt 26

St-Jean Plymouth Chrysler Inc.

380, rue Laberge
 Saint-Jean-sur-Richelieu
Tél.: 348-7366

Plymouth Reliant 1983
 aut., climatiseur
 Stock no: 6-1-58-A

Ford LTD 1984
 automatique
 Stock no: 6-2-77-A

Colt DL 1985
 automatique

Dodge Omni 1981
 transmission manuelle
 Stock no: 6-1-42-A

Dodge Aspen 1978
 automatique

Dodge Omni 1985
 transmission 5 vitesses
 Stock no: 6-1-17-A

Plymouth Reliant LE 1985
 climatiseur, trans. aut.
 Stock no: 6-1-44-A

Pontiac Levans
 automatique
 no 6-3-110D

Volkswagen 1977
 automatique
 6-2-59A

Ventura 1976
 automatique
 6-3-122A

Reliant 1983
 automatique

Ford Econoline 1981
 manuel

AUCUNE OFFRE
 RAISONNABLE REFUSÉE

SEMERENCES D'AVOINE Woodstock Canada no 1, semences d'orge léger Canada no 1. ☎ 659-8367

TOILE DE COUVERTURE à vendre, en bonne condition, tel. 346-3277

EMPLOIS

A DOMICILE on demande couturiers d'expérience avec machine plaine & overlock, dans lingé d'enfant ☎ 460-4091 Suzanne ou Johnny.

HOMME avec expérience demandé pour travail sur ferme laitière, doit parler anglais, maison mobile fournie gratuitement, tel. 294-2114

OPPORTUNITÉ d'affaires, Vie-Tal vous offre l'occasion d'augmenter vos revenus, à temps plein ou partiel, possibilité de \$340 00 à \$680 00 et plus par semaine, pour inf. appelez sans frais 1-800-361-6614 ou 1-514-326-1201

TU VEUX TRAVAILLER salaire illimité Exigences: Sec. V. automobile, ☎ 348-3686 ☎ 291-3290

SERVICES

CLAIRVOYANTE pour le passé et le présent et l'avenir, demande Caro 245-7598

REPARATION de machines à coudre de toutes marques. 35 années d'expérience. Service à domicile tel. 346-6177

VOTRE IMPÔT personnel fédéral et provincial, les 2 pour \$10 pour informations 346-5119

APPRENEZ comment **ECKANKAR** peut vous fournir les outils spirituels permettant de comprendre et d'expérimenter votre vrai moi, l'univers dans lequel vous vivez et les mondes célestes durant cette vie. Pour obtenir gratuitement et sans obligation un volume écrire à **ECKANKAR C.P. 213, IBERVILLE J2X 4L1**

Les activités de la semaine

Henryville Bingo

Le comité des loisirs de Henryville organise pour vous le bingo qui a lieu tous les jeudis soirs au Centre communautaire situé au 109 rue St-Jean à Henryville. Nous apprécions votre présence, car notre bingo est notre principale source de revenu.

L'Acadie 3e Âge

Le local du Club 3e Âge de l'Acadie situé au Centre communautaire est ouvert tous les mardis soirs à 19h30 pour accueillir les membres qui désirent participer aux activités du club. Pour informations: 347-7856.

St-Ignace de Stanbridge Âge d'Or-Cartes-Jeux

Au sous-sol de l'église tous les mercredis à partir de

13h30, joutes de cartes et autres jeux de personnalité. Aussi à partir de 19h30 joutes de galets, poches, poney et autres jeux de société. Tous les gens de l'âge d'or de 35 ans et plus sont les bienvenus.

Union Philatélique St-Jean-sur-Richelieu Inc.

À notre exposition annuelle nous donnons des timbres aux jeunes qui débutent. Vous pouvez nous aider en apportant vos timbres usagés du Canada et des pays étrangers au Bureau de Poste de Saint-Jean situé au 246 rue Champlain ou en les envoyant au Bureau de Poste A/S: Union Philatélique, 246 rue Champlain, Saint-Jean-sur-Richelieu, J3B 6V0

Vidéos Fêtes Henryville

Le Comité des Fêtes Henryville 1985 Inc. et les Productions Claude Auclair vous invitent à des projections de

vidéos du Centre Communautaire et au Castel selon l'horaire qui suit tous les dimanches après-midi débutant à 14 heures, tous les dimanches soirs débutant à 19h30. Le même programme est repris au Castel tous les mardis après-midi débutant à 14 heures. Il est à noter que ces projections sont gratuites et qu'un café sera offert à la fin du programme pour ceux et celles qui voudront fraterniser. Ces programmes seront en cours jusqu'au 4 mai avec relâche la semaine du 30 mars. Bienvenue.

2 avril L'Acadie Cercle de Fermières

Assemblée du Cercle de Fermières de l'Acadie, le 2 avril à 19h30 au Centre communautaire de l'Acadie. Bienvenue à tous.

3 avril C de C Danse - Iberville

Danse sociale organisée par

Les Chevaliers de Colomb, conseil 3206, le 3 avril au 335, 6ième avenue, Iberville. Coût \$5, orchestre «Les Gais Chevaliers». Un goûter sera servi. Bienvenue à tous.

4 avril Iberville Chevaliers de Colomb

Les Chevaliers vous invitent à venir assister à la messe du premier vendredi du mois le 4 avril à 19 heures. Il y aura chant et musique. Un goûter sera servi, c'est un rendez-vous, 335, 6e avenue, Iberville.

5 avril Concert Eglise Saint-Gérard

Concert à l'église Saint-Gérard-Majella le samedi 5 avril à 20 heures avec «Le Choeur Johannais» et «La Chorale Saint-Gérard». Admission 3\$. Billets en vente à l'église. Réservations: 348-4542 ou 346-6202.

ENCAN

sur l'ancienne ferme de
Marcel et Luc Senay
73, rang Saint-Ours
Saint-Césaire, cté Rouville

LE SAMEDI 5 AVRIL 1986 À 13 HEURES.

Sera vendu un bon roulant de ferme comprenant: TRACTEURS ET CAMIONS

4 tracteurs diesel dont 2 «Massey-Ferguson» un no 285 avec cabine, servo-direction, barrage de roues, sorties d'huile, pneus 18.4x34 avec 3 235 heures; un no 255 avec moteur, 236 servo-direction, barrage de roues, sorties d'huile, pneus 15.5x38 et 2 «International» dont un no 434, avec sarclure, roues ajustables et pneus 12.4x38 - en très bonne condition et un petit «Cub» avec sarclure; cabine en toile pour tracteur «Massey-Ferguson» no 255 pesées de tracteur; un camion «Chevrolet» C-60, modèle 1968 avec moteur V-8, 427, boîte à bascule toute en métal et un «Ford» pick-up, 1/2 tonne, à 4 roues motrices.

SYSTÈME POUR L'ÉPANDAGE DU PURIN PAR IRRIGATION: grosse pompe à purin «Proulx» jusqu'à 20 pi sur pneus; canon de projection avec 600 pi de boyau sur une remorque tandem; pompe à pression sur prise de force avec remorque; pompe à purin; 125 sections de tuyaux en aluminium de 40 pi dont 75 sections de 5 po diamètre et 50 sections de 4 po.

MACHINERIE: charrue à déclencheur à lame «Kneerland», à 3 raies ajustables de 14 à 18 po, att. 3 pts; charrue «Massey-Ferguson» à 3 raies, att. 3 pts; 2 herbes à roulettes, modèle semi-portée, dont une «Pittsburg» 20x40 avec cylindre et une «Massey-Ferguson» 16x20 disques dentelés à l'avant avec roues doubles et peigne à l'arrière; 2 vibroculteurs, att. 3 pts, dont un «George White» de 11 1/2 pi avec rouleaux doubles et planche de nivellement et l'autre de 14 pi; semeuse «Massey-Harris» à 13 disques sur roues de fer; 2 planteurs à maïs dont un «John Deere» à 4 rangs, modèle semi-portée et un «Massey-Ferguson» à 2 rangs, att. 3 pts; arroseuse «Hardy» de 100 gallons, 28 pi de rampe, pompe att. 3 pts; souffleur à neige de 7 pi, att. 3 pts; voiture à 4 roues sur pneus de 20 po avec plateforme; voiture à 4 roues «Normand» avec boîte à bascule à cylindre avec côtés; niveleuse att. 3 pts; benne à moulée «Côté» de 5 tonnes avec vis de déchargement et moteur; réservoir à médicament en acier inoxydable de 400 gallons; 68 cages de maternité «Lajoie» avec porte de plastique; et beaucoup d'autres articles trop longs à énumérer.

Cause de l'encan: terre vendue

CONDITIONS: comptant ou prêt de banque

Cantine sur les lieux

Pour renseignements ou demandes de crédit, s'adresser au propriétaire: tél.: (514) 379-5830, ou à l'encanteur.

DANIEL PAUL-HUS

encanteur bilingue

635, rue Papineau, Saint-Hyacinthe, (Qué.)

TEL.: (514) 773-5660

ENCAN

pour **M. Rosaire Giasson**
478, 4e Rang

Saint-Bernard de Michauville, cté Saint-Hyacinthe
Le jeudi 10 avril 1986 à 13 heures.

Sera vendu un très bon roulant de ferme comprenant: TRACTEURS - MOISSONNEUSES-BATTEUSES.

3 bons tracteurs diesel dont un gros «White Field-Boss» no 2-150 avec cabine à air forcé, roues ajustables, pneus à riz 20.8x38 entièrement équipé avec 3 000 heures; un «John Deere» no 3130 avec servo-direction, barrage de roues et chargeur sur le devant no 148 à double action, muni de fourche à fumier et de pelle à gravier avec 3 500 heures; et un «Ford» no 5000 avec turbo, cabine «Royal Gardian» à air forcé, servo-direction, barrage de roues, 4 sorties d'huile, pneus 16.9x38 - en très bonne condition; très bonne moissonneuse-batteuse «International» no 715 diesel, hydrostatique, avec cabine à air forcé, radio, moniteur avec table à grain no 810 de 13 pi et reels ajustables hydraulique, nez à maïs no 843 à 4 rangs - comme neuve avec 1 500 heures d'ouvrage; séchoir à maïs «Farm Fans» automatique, modèle 1980 - comme neuf; 3 paires de roues doubles 20.8x38, 18.4x34 et 16.9x38; 2 tracteurs «Ford» 6000 (pour les pièces); charrue à déclencheur «White» no 508 à 4 raies ajustables de 14 à 18 po, att. 3 pts; vibro «Shank International» no 45 de 12 1/2 pi; bonne semeuse «International» à 15 disques avec embrayage sur roues de fer; planteur à maïs «International» cyclo 400 à 4 rangs modèle semi-portée avec moniteur; vis à engrais chimiques «J.M.» hydraulique de 10 pi; sarclure à maïs rotatif «Allis Chalmers» à 4 rangs, att. 3 pts; arroseuse «George White» de 100 gallons avec pompe, att. 3 pts; 2 réservoirs de 210 gallons pour installer de chaque côté d'un tracteur; coupe-tiges «Brady» no 1440 sur prise de force - en très bonne condition; 2 vis à grain sur roues dont une «Westfield» 8 po x 56 pi et une «Allied» 7 po x 32 pi; vis à grain «Westfield» 6 po x 24 pi avec moteur; gros silo, benne en acier de 40 tonnes; bonne remorque à bascule avec cylindre télescopique 8 tonnes, plateforme 7x14, ridelles de 40 po sur voiture à 6 roues tandem, essieux et pneus de maison mobile; moulin à faucher «Oliver» no 356, att. 3 pts; voitures à 4 roues avec plateforme 7x18, souffleur à neige de 7 pi, att. 3 pts; réservoir à diesel de 500 gallons avec pompe électrique; et quelques articles trop longs à énumérer.

AUSSI À L'ENCHÈRE: la ferme pour les cultures spécialisées, un sol limon et sable avec bonne perméabilité, en 2 parties, la première de 230 arpents dont 140 drainés et 35 en boisé; la deuxième partie de 56 arpents dont 35 drainés avec une grange transformée en remise à machinerie, une bonne maison en briques de 6 1/2 pièces, chauffée à l'électricité ainsi que l'équipement pour l'entreposage des récoltes incluant 3 gros silos d'acier.

N.B. pour la propriété, 15% comptant à l'adjudication.

CONDITIONS: comptant ou prêt de banque.

Pour renseignements ou demandes de crédit, s'adresser au propriétaire: tél.: (514) 792-5182, ou à l'encanteur.

DANIEL PAUL-HUS

encanteur bilingue

635, rue Papineau, Saint-Hyacinthe, (Qué.)

TEL.: (514) 773-5660

ENCAN DE LIQUIDATION

de la faillite de

AIMÉ LANDRY MEUBLES INC.

ET AUTRES

318, rue Guillet, Sabrevois

Le samedi 5 avril 1986 à 10 heures.

SERONT VENDUS: lot de mobiliers de salon, styles assortis; lot de mobiliers de cuisine, style assortis; téléviseurs noir et blanc et télécouleurs; systèmes de son; tables de salon assorties; fauteuils sur billes; bibliothèques murales; mobiliers de salle à dîner avec vaisselier; cuisinières; laveuses; sécheuses; congélateurs 20 pi.cu. et 9 pi.cu.; réfrigérateurs; fauteuils assortis; mobiliers de chambre assortis; ensembles de matelas, grandeurs variées; lampes sur pieds et sur table; armoires en coin; horloges assorties; cadres; rideaux; stores; lot de bureaux assortis; lot de tables de salon et de cuisine endommagées.

Équipement de bureau: 2 secrétaires, chaises

CONDITIONS DE L'ENCAN: 25% de dépôt à l'achat et balance sur réception de la marchandise, en ARGENT COMPTANT ou CHÈQUE VISÉ au nom de René Craig.

Vous pourrez prendre possession de la marchandise les lundi et mardi 7 et 8 avril entre 9 h et 17 h.

Pour tout genre d'encan, contacter:

RENÉ CRAIG

ENCANTEUR-LIQUIDATEUR
INDUSTRIEL, COMMERCIAL ET RÉSIDENTIEL

Tél.: 245-3522 - Napierville

Les activités de la semaine

5 avril Danse Notre-Dame-de-Stanbridge

Le 5 avril, soirée de danse avec l'orchestre «Les Trois Copains», organisée par le Club de l'Âge d'Or de Notre-Dame-de-Stanbridge. Goûter et prix de présence. Bienvenue à tous.

5 avril St-Sébastien Club Bronze & Or

Danse sociale au Centre communautaire de Saint-Sébastien, samedi le 5 avril à 20h30 (Salle Perron de Bedford en réparation). Musique récente et de chœur, vestiaire gratuit, café et collation, prix de présence, entrée 4.50\$ les membres, 5\$ les non-membres. Apportez vos consommations et amenez vos amis. Bienvenue à tous et bonne soirée. Int. 296-8280 après 18 heures.

5 avril Marieville Danse - Âge d'Or

Soirée de danse du Club de l'Âge d'Or de Marieville, samedi le 5 avril au Centre récréatif, 400 Dr. Poulin, Marieville. Orchestre Le Duo Tempo, chant, goûter, prix de présence. Cordiale bienvenue à tous.

5 avril Club de danse Regional

Reouverture de nos soirées, le 5 avril 1986 à 20h30 au Centre communautaire Georges Perron, 14 rue Corveau, Bedford. Danse sociale avec musique d'ambiance. Les renovations sont terminées. Venez nombreux. Pour renseignements 248-4266 ou 248-7231.

5 avril St-Césaire Danse

La direction du Club des Loisirs Or et Argent de Saint-Césaire est heureuse de vous annoncer leur prochaine soirée de danse samedi le 5 avril à 20h30 à la salle Horizon avec les étincelles. Buffet froid et prix de présence. Bienvenue à tous.

5 avril Danse Saint-Grégoire

Soirée de danse sociale avec Le Club de danse Marcel Rainville le 5 avril à la salle récréative Mont Saint-Grégoire à 20h30. Prix de présence. Bienvenue à tous.

6 avril Sortie Familles Uniparentales

Sortie familiale: Tous les

membres et leurs enfants sont invités à venir manger à l'Érablière Sous-Bois à Saint-Grégoire avec les membres du district, le 6 avril à 14h30. Rendez-vous à l'église Saint-Athanase à Iberville à 13h45. Ce souper sera des plus intéressants et plaisants, vous pourrez jaser et fêter avec les membres des autres chapitres de notre groupe. Ça ne peut pas se manquer. Bienvenue à tous. Inf. Réal 349-4660, Jeannine 346-8982.

6 avril Association Chasse et Pêche

L'association Chasse et Pêche de Saint-Jean-Iberville en collaboration avec le service des Loisirs et Parcs de la ville de Saint-Jean présentent un vidéo sur le tir à l'arc, le 6 avril 1986 à 19h30. Tous les intéressés devront se rendre à la salle dîner au Centre culturel situé au 190 Laurier à Saint-Jean. Nous vous rappelons que tous ceux qui veulent suivre un cours de manègement d'armes à feu qu'il y aura un cours le 6 avril au restaurant Le Louvre. Organisateur André Bertheau 347-7276.

7 avril Iberville Cercle de Fermières

Réunion lundi le 7 avril à 19h30 au Pavillon Mille-Roches. Au programme: préparation voyage, exposition, concours art culinaire, goûter.

8 avril Saint-Jean Cercle de Fermières

N'oubliez pas notre réunion mensuelle le 8 avril prochain à la Palestre à 19h30. Nous organiserons notre bric-à-brac pour le deuxième samedi d'avril. Nous préparerons également notre exposition annuelle qui se tiendra la première semaine de mai. Bienvenue à toutes.

10 avril Iberville Âge d'Or - Danse

Soirée de danse du Club de l'Âge d'Or d'Iberville, jeudi le 10 avril à l'école Notre-Dame-de-Lourdes, 6^e avenue, Iberville. Orchestre «Les Gais Chevaliers», goûter et prix de présence. Bienvenue à tous.

10 avril Election Club Motoneige Les Sabres

Il y aura élection du Club Motoneige «Les Sabres» région Iberville, jeudi le 10 avril à 19h30 au restaurant Le Normand, 735 Boul. d'Iberville.

11 avril Iberville Cercle d'Accueil

Le Cercle organise un voyage à Ste-Agathe à «La Calèche» pour une partie de sucre. Départ le 11 avril à 13h30, retour dimanche soir le 13 avril. Informations 846-6580 ou 346-7875.

12 avril Sabrevois Souper paroissial

Samedi le 12 avril aura lieu notre 5ième souper paroissial au Club Belgo Canadien, le souper débutera à 17 heures suivi d'une soirée dansante. Bienvenue à tous.

12 avril Bric-à-brac Saint-Jean

Le Cercle de Fermières de Saint-Jean tiendra un bric-à-brac samedi le 12 avril de 9h30 à 16 heures à la salle des Métallos, 155 rue Laurier, Saint-Jean. Les personnes qui ont des vêtements d'été, livres, bijoux, jouets en bon état peuvent les apporter au local ci-haut mentionné le matin même dès 7h30 jusqu'à l'heure de l'ouverture. Nous attendons une grande participation.

12 avril Cartes Âge d'Or - Iberville

Partie de cartes organisée par le Club de l'Âge d'Or d'Iberville au sous-sol du bureau de poste, le 12 avril à 19h30. Prix de présence et goûter. Inf. 347-4270.

12 avril Marieville Chevaliers de Laval

Théâtre à Marieville, samedi le 12 avril, il y aura pièce de théâtre intitulé (Lachés Lous-ses) mise en scène de Cécile B. Morin, organisée par Les Chevaliers de Laval, au 146 Ruisseau Barré à Marieville à 20h30. Prix du billet 6\$. Billet à la porte. Pour information 460-7121. Bienvenue à tous.

12 avril St-Sébastien Danse - Âge d'Or

Samedi le 12 avril à 20h30 au Centre communautaire, soirée de danse organisée par l'Âge d'Or avec l'orchestre «Les Trois Copains». Goûter et prix de présence. Cordiale bienvenue à tous.

13 avril Souper Paroissial Notre-Dame de Stanbridge

Souper paroissial au profit de la Fabrique de Notre-Dame de Stanbridge, dimanche le 13 avril de 17 heures à 20h30 à la salle du couvent, orchestre

«Les Gais Chevaliers». Pour informations Mme Jeannine Nolin 296-4401 ou Jean-Jacques Ouimet 296-4550. Bienvenue à tous.

13 avril Quilles Familles Uniparentales

Sortie familiale: Il y aura une partie de quilles dimanche le 13 avril au Centre N.D.A. à 15h30. Bienvenue à tous. Informations: Jeannine 346-8982.

13 avril Brunch C de C - Iberville

Les Chevaliers de Colomb d'Iberville organise un super brunch dimanche le 13 avril de 9 heures à 14 heures à leur local, 335, 6e avenue, Iberville. Spécial du mois: crêpes, coût 4\$. Bienvenue à tous.

17 avril Iberville Âge d'Or

Tous les membres du Club de l'Âge d'Or d'Iberville sont invités à l'assemblée générale annuelle qui aura lieu le 17 avril 1986 à 13h30 au sous-sol du bureau de poste, 389, 6^e avenue, Iberville. Informations: 346-5928 ou 346-8783.

8-18 avril 3 x 20 Sucre

Les billets des sucres du Club 3 x 20 au Tot Rouge à Saint-Grégoire pour les membres et leurs amis(es) sont maintenant en vente par tous les directeurs. Dîner le 8 avril, et le souper 18 avril. Bienvenue à tous.

19 avril Sabrevois Danse

Au Centre communautaire de Sabrevois, danse samedi le 19 avril à 20 heures, avec l'orchestre «Les 3 Copains». Entrée 5\$ avec goûter. Quantité limitée, réservation 347-2877 ou 347-7959.

19 avril Iberville Cercle d'Accueil

Partie de cartes organisée par le Cercle d'Accueil d'Iberville le 19 avril à 19h30 au sous-sol de l'église Saint-Athanase. Goûter et prix de présence. Informations 347-8743 ou 346-4597. Bienvenue à tous.

20 avril Club Autoneige

L'assemblée annuelle du Club Autoneige Baie Missisquoi sera tenue le 20 avril prochain à 14 heures au siège social, au Club de Golf Baie Missisquoi. Bienvenue à tous les membres.

I.T.A.A. de Saint-Hyacinthe

Un cours de formation en mécanique agricole

L'Institut de technologie agricole et alimentaire de Saint-Hyacinthe offre depuis quelques années une formation de mécanicien de machines agricoles. Ce cours, destiné à la clientèle adulte, s'adresse à tous les jeunes ruraux intéressés à faire carrière en mécanique agricole ou encore aux jeunes travailleurs qui veulent se perfectionner dans l'entretien, la réparation et l'ajustement de machinerie agricole.

quelque 29 étudiants (14 en première session, 15 en deuxième) provenant de toutes les régions du Québec.

■ Informations

Le cours de mécanicien de machines agricoles, suite à l'initiative du comité consultatif en machinerie agricole, est réalisé par l'I.T.A.A. en collaboration avec la Commission d'Emploi et

d'Immigration du Canada. Le département de Génie rural de l'Institut en assure le fonctionnement.

Cette formation est offerte à chaque année du début janvier à la fin mars. Pour s'y inscrire, il faut s'adresser au Centre d'emploi du Canada de sa région. On peut également s'adresser à l'Éducation des adultes de l'I.T.A.A., en composant le numéro 773-7401.



Le cours s'adresse entre autres aux jeunes travailleurs qui veulent se perfectionner dans l'entretien, la réparation et l'ajustement de machinerie agricole.

Invitation lancée aux adultes

Voulez-vous animer un cercle de jeunes naturalistes?

Si vous êtes un ami de la nature, si vous voulez partager votre préoccupation concernant la protection de l'environnement et désirez participer à un futur plus naturel, pourquoi ne pas vous impliquer personnellement en animant votre propre cercle de jeunes naturalistes?

mer et d'animer leur propre club.

Il n'est pas nécessaire d'être un connaisseur chevronné en science naturelle pour donner suite à cette invitation puisqu'une fédération offre tout le soutien nécessaire: documents d'information, stages de formation et autres activités.

■ Adresse

Le but de cet organisme est d'éveiller les jeunes à l'interprétation et à la protection de la nature.

Ses principaux sujets de préoccupation sont la flore, la faune, l'écologie, la géologie et l'astronomie.

Les personnes intéressées doivent écrire à l'adresse suivante: Cercles des jeunes naturalistes, à l'attention de Francine Bérubé, agent de développement, 4651, rue Barclay, appartement no2, Montréal, H3W 1C8. Il est aussi possible d'obtenir de l'information par téléphone en composant le numéro 737-0947 ou 252-3023.

Cartes d'affaires/professionnelles

Répertoire commercial

Arrosage

MICHEL POULIN
ARBRESOL INC.
Programme d'entretien complet de votre pelouse
ARROSAGE - DECHAUMAGE - EMONDAGE
C.P. 322 560 Bisailon, J3B 6Z5
St Jean sur Richelieu
Tél.: (514) 347-7926

Comptabilité

Charbonneau Larocque
COMPTABLES GÉNÉRAUX LICENCIÉS
SAINT JEAN SUR RICHELIEU 535, rue Pierre Caissé, Saint Jean sur Richelieu, Que. J1A 1P1 (514) 348 8686
SAINTE BRIGIDE 539, rue Principale, Sainte-Brigide, Que. J0J 1X0 (514) 293 3601

Puisatier

PUISATIERS GRENON & CLOUTIER INC (LES)
6 ET 8 POUÇES
NOUS CREUSONS
VOTRE PUITS EN UN JOUR
EN HIVER COMME EN ÉTÉ
347-2973 ST JEAN
14 54e Avenue, Sainte-Anne-de-Sabrevois
Case postale 169 J0J 2G0
Cloutier Arsène inc. 346-7666

Vitrierie

VITRIERIE A. SARAN INC., 965 du Séminaire St-Jean 348 5756 348 0155

CARTE PROFESSIONNELLE
Choisissez votre rubrique...
si elle n'existe pas,
nous la créons pour vous...

SEULEMENT
16\$/ semaine (période minimale de 13 semaines)
15\$/ semaine (période minimale de 26 semaines)
13\$/ semaine (période minimale d'un an)

RÉPERTOIRE COMMERCIAL:
2\$/ semaine (période minimale d'un an)

Communiquez avec nous au
347-5371
et demandez le service
de la publicité.

Avocats

Gilson Lachance
AVOCAT
Participant à l'Alde Juridique
Gilson Lachance
Chantal Hurtubise
108, rue Saint-Charles,
Saint-Jean-sur-Richelieu 346-4464

DISPONIBLE

Vidéo

2 clubs
Monsieur CA-DI-LO
à Saint-Jean
Location et vente de cassettes
et vidéos - VHS seulement
M. CA-DI-LO Saint Eugène 155, rue Jacques-Cartier sud, Saint-Jean-sur-Richelieu 346-3072
M. CA-DI-LO Saint Jean 529 A, boul. du Séminaire nord, Saint-Jean-sur-Richelieu 349-4694

LES PRIX DU MARCHÉ

le richelieu
agricole

FRUITS ET LÉGUMES

Prix des fruits et légumes le vendredi 27 mars 86.

Prix aux grossistes pour vente aux détaillants de la région de Montréal.

LÉGUMES

All: paquet de 12 unités	
Betteraves: sac 25 lbs	\$4.00-\$4.40
Brocoli: 14 unités	
Carottes:	
Sac 50 lbs	
Caisse de 20 sachets de 12 oz	
Sac de 25 lbs	
24 sachets x 2 lbs	\$8.75-\$9.50
Céleri: 24 uni.:	
Choux de Bruxelles: 12 x 10 un.	
Choux verts:	
Caisse 50 lbs	
Sac de 50 lbs	
Choux chinois: cs de 12 un.	
Choux-fleurs: caisse de 12 un.	
Choux de Savoie: caisse de 12 uni	
Choux rouges: cs de 12 uni.	\$7.75-\$8.25
Ciboulettes: sac de 12 paquets	
Concombres (champs): Caisse de 6 douz petits	
Caisse de 12 unités moyens	
Caisse de 12 unités gros	
Caisse de 12 unités	
Épinards:	
Boisseau	
Caisse 12 sachets de 12 oz	
Courganes: sac de 20 lb	
Haricots:	
Jaunes, sac de 20 lbs	
Verts, sac de 20 lbs	
Laitue:	
Chinoise	
Boston caisse de 12 unités	\$9.50
Frisée caisse de 24 unités	
Iceberg, caisse de 18 unités	
Scarole, caisse de 16 unités	
Romaine, caisse de 16 unités	
Menthe verte: 12 paquets	
Navets: blancs, paquet de 6 unités	
sac de 25 lbs	
Oignons:	
jaunes gros, sac 50 lbs	
jaunes moyens, sac 50 lbs	\$5.50-\$6.25
24 sachets, 2 lbs	\$6.50-\$7.25
ou 10 sachets, 5 lbs	\$6.50-\$7.25
Oignons: verts botte 6 pqt	
Panais: 12 cellos	\$7.75-\$8.40
Persil: 12 paquets	
Piments verts: bois	
Piments rouges: bois	
Poireaux: bte 12 uni	
Pois verts: sac 20 livres	
Radis:	
3 douz. de pqt	
c. 30 sachets 10 oz	
12 sachets 16 oz	
Rutabagas: moyens, s. de 50 lbs	\$6.40-\$7.50
gros, s. de 50 lbs	
Tomates de serre: c. 8 lbs	
Zuchinis: sac de 20 lbs	

FRUITS

Fraises: c. 12 chopines	
Framboises: c. 12 casseaux	
Rhubarbe: botte 12 pqt	

N.B.: Ces prix sont fournis par le Ministère de l'Agriculture, des Pêcheries et de l'Alimentation du Québec.

BOEUF

Les prix de gros du boeuf de l'Ouest en date du 27 mars expédié par rail à Montréal:

Bouvillons de 250 à 325 kg	
A1-A2	3.06/kilo
A3	2.84/kilo
A4	2.71/kilo
Taures de 250 à 325 kg	
A1-A2	3.02/kilo
A3	2.78/kilo
A4	2.69/kilo
Vaches de 225 à 325 kg	
D1-D2	2.51/kilo
D3-D5	—/kilo
D4 parées	—/kilo
Vaches-taures de 225 à 325 kg	
C1	2.73/kilo

Les prix de gros à Toronto des bouvillons A1-A2 pour la semaine du 24 mars est de 141.43 le 100/livres.

Les prix sur pied des bouvillons A1-A2 de 1,000 lbs et plus à Toronto donnaient le 27 mars de \$80.00 à \$83.00.

Les prix de gros à Montréal des coupes désossées de vache de catégorie D, du 24 au 27 mars.

Tous les prix qui suivent sont pour des emballages sous-vide, sauf pour les parures, et les ventes sont établies de l'abattoir aux distributeurs et grossistes seulement.

Intérieur de ronde régulier	—/kilo
Extérieur de ronde	3.78/kilo
Pointe de surlonge	3.99/kilo
Surlonge K-Butt	3.72/kilo
Contre filet régulier (6 à 9 lbs)	4.08/kilo
(9 lbs et plus)	4.27/kilo
Filet complètement paré (3 à 4 lbs)	7.74/kilo
(4 à 5 lbs)	8.60/kilo
(5 lbs et plus)	9.23/kilo
Faux filet (4 à 6 lbs)	3.48/kilo
(6 à 8 lbs)	—/kilo
(8 lbs et plus)	4.59/kilo
Pointe d'épaule	3.56/kilo
Bloc d'épaule sans pointe	3.61/kilo
Parures de boeuf (90 maigre)	3.24/kilo
(85 maigre)	3.00/kilo
(60 à 65 maigre)	1.57/kilo

(N.B. Ces prix nous sont fournis par le ministère de l'Agriculture, des Pêcheries et de l'Alimentation du Québec à partir de données fournies par Agriculture Canada).

VEAUX DE GRAIN

Le 25 mars 1986

*Ecan de la région de Montréal		
Nombre de têtes:—		
Prix moyen de la livre:		
— de 350 à 400 lbs:	89¢	
— de 400 à 450 lbs:	82½¢	
— de 450 à 500 lbs:	80¢	
— de 500 à 550 lbs:	70¢	
— de 550 à 600 lbs:	—	

***Ecan de la région de Québec**

Nombre de têtes:—	
— de 400 à 500 lbs:	—

(N.B. Ces prix nous sont fournis par le ministère de l'Agriculture, des Pêcheries et de l'Alimentation du Québec).

PORC

Le 27 mars 1986

Cette semaine, il s'est vendu 63,236 porcs en Ontario à un prix pondéré de \$64.15. Aujourd'hui, il s'est vendu — porcs en Ontario à un prix pondéré de —.

Aujourd'hui, les porcs vivants se vendent \$40.00-\$40.50 à Peora; \$40.25-\$40.50 à Saint-Louis; et \$41.50-\$42.00 à Omaha.

Pour les coupes, F.A.B. Omaha donnait aujourd'hui les prix suivants:

Longes	moins de 14 lbs:	—
	14 à 17 lbs:	\$87
Paleron	4 à 8 lbs:	\$38
Socle	4 à 8 lbs:	\$57
Fesse	14 à 17 lbs:	—
	17 à 20 lbs:	\$55
Flanc	10 à 12 lbs:	—
	12 à 14 lbs:	\$50-\$51

Durant la semaine finissant le —, il s'est abattu — porcs dans les abattoirs inspectés au Québec dont — provenaient du Québec et — de l'Ontario et — du Nouveau-Brunswick.

Le 26 mars, la valeur de gros estimative sur rails d'une carcasse de 175 lbs F.A.B. Omaha donnait pour la 1ère catégorie: \$57.18/100 lbs; la 2e: \$55.55/lbs; la 3e: —/100 lbs; la 4e: —/100 lbs.

(N.B. Ces prix nous sont fournis par le ministère de l'Agriculture, des Pêcheries et de l'Alimentation du Québec).

POMMES

Le 31 janvier 86

La McIntosh réfrigérée		
Quantité	Détaillant	Grossiste
12 x 3 lbs	—	—
8 x 5 lbs	—	—
Cell pack 120	—	—
Cell pack 140	—	—
4 x 4 pintes	—	—
Minot vrac	—	—

La Cortland réfrigérée		
Quantité	Détaillant	Grossiste
12 x 3 lbs	—	—
8 x 5 lbs	—	—
Cell pack 120	—	—
Cell pack 140	—	—
4 x 4 pintes	—	—
Minot vrac	—	—

La McIntosh à atmosphère contrôlée		
Quantité	Détaillant	Grossiste
12 x 3 lbs	—	—
8 x 5 lbs	—	—
Cell pack 120	—	—
Cell pack 140	—	—
4 x 4 pintes	—	—
Minot vrac	—	—

La Cortland à atmosphère contrôlée		
Quantité	Détaillant	Grossiste
12 x 3 lbs	—	—
8 x 5 lbs	—	—
Cell pack 120	—	—
Cell pack 140	—	—
4 x 4 pintes	—	—
Minot vrac	—	—

Le prix de la pomme à jus est de — la livre pour la pomme réfrigérée et déclassée.

(N.B. Pour toutes les variétés, ajouter 50 cents de plus lorsque vendues dans les régions périphériques (plus de 180 miles de Montréal). Lorsque l'acheteur prend livraison des pommes directement chez le producteur ou l'emballleur, une allocation de transport de 35 cents est allouée et réduite du prix minimum fixé).

OEUFS

En date du 22 mars 1986

Aux producteurs du Québec		
A-Extra Gros	1.001a douzaine	
A-Gros	1.001a douzaine	
A-Moyens	.911a douzaine	
A-Petits	.571a douzaine	
A-Très petits	.20½1a douzaine	
Aux producteurs de l'Ontario		
A-Extra Gros	.981a douzaine	
A-Gros	.981a douzaine	
A-Moyens	.891a douzaine	
A-Petits	.551a douzaine	
A-Très petits	.201a douzaine	

(N.B. Ces prix nous sont fournis par le ministère fédéral de l'Agriculture, section des renseignements sur les marchés et Division de l'Aviculture. Ils sont établis par les offices provinciaux de commercialisation des oeufs et sont sujets à des cotisations imposées par ces offices).

VOLAILLES

Le 22 mars 1986

Volailles éviscérées		
Prix moyens pondérés du transformateur. En caisses régulières.		
* Poulets		
Moins de 2 kg frais (A)	186.1	
Moins de 2 kg congelés (A et utilité)	176.8	
2 kg et plus frais (A et utilité)	220.3	
2 kg et plus congelés (A)	227.9	

* Dindons		
Moins de 5 kg congelés (A)	257.4	
5 kg et moins de 8 congelés (A)	267.8	
8 kg et plus congelés (A)	—	
Volailles vivantes no 1 semaine en date du 29 mars.		
Prix aux producteurs à Montréal		

* Poulets		
A griller, moins de 2,3 kg	100	
À griller, 2,3 à 2,8 kg	109.5	

* Poules		
moins de 2,3 kg	.24	
2,3 kg et plus	.58	

* Jeunes dindons		
moins de 5,4 kg	137.5	
5,4 kg et moins de 9 kg	140.0	
9 kg et plus	142.5	

(Ces prix nous sont fournis par le ministère fédéral de l'Agriculture, section des renseignements sur les marchés et Division de l'Aviculture)

AGNEAUX

Le 26 mars 1986

*Prix des agneaux à un écan de la région de Saint-Hyacinthe		
Catégorie	Nombre	Prix moyen (\$/lb)

Total:—		
de lait 30 à 60 lbs	—	1.21
légers 60 à 80 lbs	—	1.11
lourds 80 lbs et +	—	0.99
brebis et bœliers	—	0.39
agneaux de lait	—	—

*Prix des agneaux à un écan de la région de Toronto		
Catégorie	Nombre	Prix moyen (\$/lb)

Total: 2102		
bons agneaux A & B		
de 80 lbs et +	49	1.05
légers 80 lbs et —	391	1.21
agneaux lourds		
de 100 lbs et +	95	1.04
agneaux de lait	1552	1.43
agneaux communs	95	0.79
agneaux d'un an	—	—
brebis et moutons	285	0.38

(N.B. Ces prix nous sont fournis par le ministère de l'Agriculture, des Pêcheries et de l'Alimentation du Québec en collaboration avec la Fédération des producteurs d'agneaux et de moutons du Québec).

LAIT

Mois de janvier 1986

Prix du lait en pool I		
Pourcentage des quotas de lait de consommation utilisé en pool I: 91,11%		
	Prix	Volumes
Classe I	50,96\$/hl	57 358 103 litres
Classe II	43,63\$/hl	4 606 791 litres
		Total 61 964 894 litres

Prix moyen du lait utilisé dans le pool I: 50,38\$/hl*

Prix du lait en pool II		
	Prix	Volumes
Classe III	40,10\$/hl	7 383 428 litres
Classe IV	39,90\$/hl	35 626 377 litres
Classe V	39,35\$/hl	108 612 919 litres
		Total 151 622 724 litres
		Le prix moyen utilisé dans le pool II est: 40,17\$/hl.

(N.B. Ces prix nous sont fournis par la Fédération des producteurs de lait du Québec).

POMMES DE TERRE

Le 27 mars 1986

Les prix suggérés aux grossistes du Québec par le comité de fixation des prix formés en vertu du plan conjoint de la pomme de terre sont les mêmes que ceux fixés par l'Ontario Potato Board aux grossistes de l'Ontario en date —.

Pommes de terre	Lavées	Brom.	—
5 lbs	—	—	—
5 lbs en suremballage (10 x 5 lbs)	—	—	—
10 lbs	—	0.42	—
10 lbs en suremb (5 x 10 lbs)	—	—	—
20 lbs	—	0.75	—
50 lbs	—	1.60	—
75 lbs	—	—	—
50 lbs JBO	—	1.95	—
75 lbs JBO	—	—	—
100 lbs en vrac	—	—	—
aux postes d'embal	—	—	—

Aujourd'hui, les arrivages déclarés de l'extérieur étaient en provenance de:

Origines		Quantités
Île Prince-Édouard		135,000 lbs
Le 26 mars, il s'est transigé à la fermeture de la bourse de New-York 7 contrats, dont:		
1.87/50 lbs wagons pour liv. en avril 86		
2.16/50 lbs wagons pour liv. en mai 86		
3.37/50 lbs wagons pour liv. en nov. 86		

(Ces prix nous sont fournis par le ministère de l'Agriculture, des Pêcheries et de l'Alimentation du Québec).

CÉRÉALES FOURRAGÈRES

Le 27 mars 1986

A) Prix de vente des céréales fourragères à Montréal (\$/tonne)

Blé	148.80
Avoine	149.55
Orge	138.90
Mais américain no 3	—
Mais ontarien no 2 (sur rail)	154.90

B) Prix publiés à la fermeture de la Bourse de Winnipeg (\$/tonne)

Blé fourrager	118.40
Avoine fourragère no 1	99.00
Orge fourragère no 1	100.00
C) Prix dans les centres régionaux de Saint-Jean et Saint-Hyacinthe (base camion)	
Mais	142.20
Blé	151.95
Orge fourragère no 1	131.60
Avoine fourragère no 1	116.15

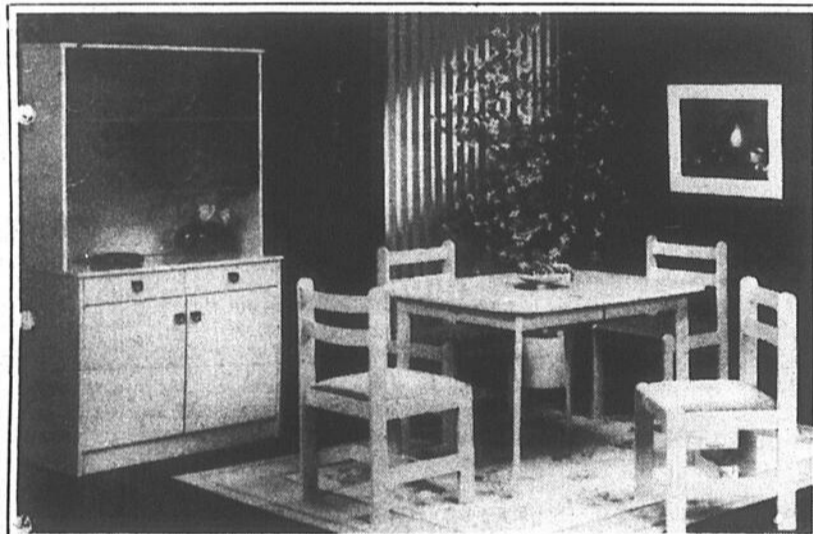
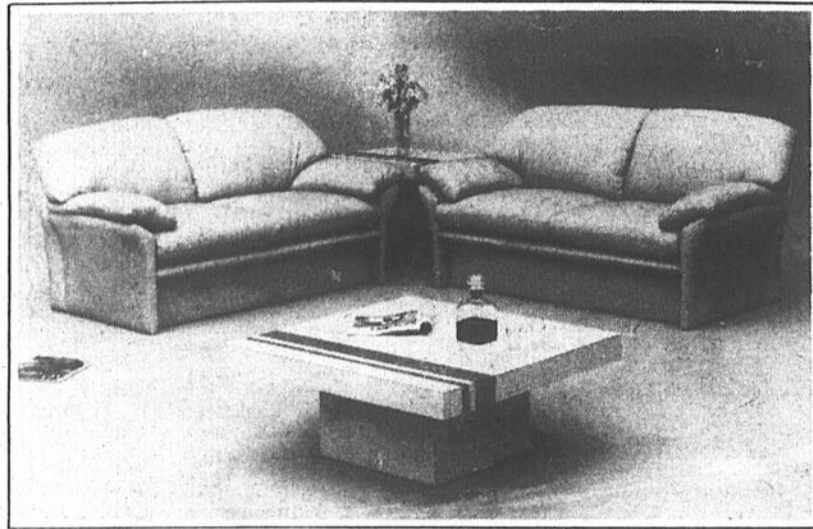
D) Prix publiés à la fermeture de la Bourse de Chicago (\$/tonne)

Option de mars	
Blé fourrager	118.40
Avoine fourragère no 1	99.00
Orge fourragère no 1	100.00
C) Prix dans les centres régionaux de Saint-Jean et Saint-Hyacinthe (base camion)	
Mais	142.20
Blé	151.95
Orge fourragère no 1	131.60
Avoine fourragère no 1	116.15

</

ATTENTION!

Venez choisir dès aujourd'hui votre ameublement et profitez ainsi du plus grand choix et de l'exemption de la taxe sur les meubles.



EXEMPLE:
Ensemble
15 morceaux
 Sugg. 4 700\$

NOTRE PRIX 3 200\$

Une économie de 1 500\$

L'ensemble 15 morceaux comprend:
2 causeuses de luxe, table et 4 chaises, mobilier de chambre 8 morceaux complet.
 Aussi disponible: vaisselier en sus

AUSSI: G.E.

- *laveuse*
- *sécheuse*
- *réfrigérateur*
- *cuisinière*

1 999\$

MEUBLES

L. LAURENT INC.

100 rue Moreau, Saint-Luc Tél.: 348-4545

Montréal 658-5754

SERVICES MEUBLES

ENTREPOSAGE GRATUIT

Carte de crédit
 OUVERT LE LUNDI PLAN MISE DE COTE

L'endroit recherché des futurs mariés

FACILITES DE CREDIT

KIT ATOUT

Tél.: 348-5601

← Saint-Luc	rue Pierre-Caisse	Saint-Jean →
autoroute 35		
rue Moreau		boul. Industriel
X		