



EN ARRIÈRE-SCÈNE

Rapport d'activité 2013 Maison de la culture de Gatineau





« QUEL BEAU TRIP DE
VIVRE CES TROIS *SHOWS*
AVEC VOUS. JE M'EN
SOUVIENDRAI. »

Marie Mai

04	Mot du président Agir de l'entrée à la sortie
05	Mot de la directrice générale La croissance en scène
07	Une salle fort prisée
15	Un parcours visuel sans pareil
19	L'art de se démarquer
22	Mission
23	Conseil d'administration
24	Équipe
26	Partenaires

Agir de l'entrée à la sortie

L'évolution des technologies nous le rappelle sans cesse : les choses bougent, et elles bougent rapidement. L'adaptation au changement est devenue un processus continu dans toute organisation, et le milieu de la diffusion ne fait pas exception.

En 2013, la Maison de la culture de Gatineau a poursuivi son travail en vue d'étoffer sa capacité de répondre adéquatement aux besoins de ses clients et partenaires.

Les relations que la Maison entretient avec les producteurs de spectacles sont fondées sur des liens de confiance qui s'établissent en amont et en aval de la présentation d'un événement mais aussi, bien sûr, lors de sa tenue même. Notre structure d'accueil hors pair côtoie une équipe technique de premier plan qui pourra désormais compter sur deux ressources cadres qui viendront renforcer les liens établis et apporter un élément de confiance additionnel en première ligne.

La réorganisation administrative amorcée un an plus tôt a mené à l'intégration d'une nouvelle ressource en marketing qui a permis à l'organisation de renforcer son image de marque dans la collectivité. Le déplacement stratégique de la billetterie a été l'occasion de revoir la configuration des espaces administratifs et d'optimiser l'environnement de travail du personnel. Des gains d'efficacité en découleront.

La qualité du service doit primer en tout temps. La Maison de la culture possède une histoire à succès et il importe de garder la barre haute. Notre public le mérite, nos partenaires y ont droit et nos subventionnaires s'y attendent. Il faut maintenir le cap, tout en sachant nous renouveler.

À cet égard, je salue le formidable travail accompli par la directrice générale et son équipe dévouée, tout comme je remercie mes collègues administrateurs, anciens et nouveaux, d'œuvrer en vue de concrétiser notre vision commune. Je souligne aussi le soutien indéfectible de la Ville de Gatineau, qu'il s'agisse des membres du conseil municipal ou des employés, envers cette institution unique que représente la Maison de la culture.

Le président du conseil d'administration,



Maurice Groulx

La croissance en scène

Il est important de savoir s'arrêter et prendre acte du chemin parcouru, et ce rapport d'activité en est une occasion privilégiée. Et 2013 s'avère une nouvelle année marquée au sceau de la croissance.

Comme le président du conseil d'administration l'indique dans son message, la Maison se fait fort de miser sur ses acquis, tout en accordant une importance première au renouvellement. C'est ce qui a fait et continue de faire notre force.

Une programmation riche et diversifiée s'est traduite par un chiffre d'affaires sans précédent. Le public continue de répondre positivement à notre proposition de spectacles, et comme vous le verrez au fil de ces pages, les artistes ne cessent de dire et redire leur appréciation de la Maison.

Notre nouvelle billetterie vient ajouter à l'offre de services au public. Symboliquement, elle se situe au cœur de l'action et constitue un point de rencontre entre les clients et le personnel. Les employés qui y travaillent, tout comme le service d'accueil et l'équipe technique, sont nos ressources de première ligne et des atouts précieux dans la relation que nous cultivons avec le public et les artistes.

Nos actions en vue d'attirer la clientèle d'affaires portent des fruits. Les ventes de billets sont en forte hausse et un nombre toujours plus diversifié d'entreprises utilisent nos espaces pour la tenue d'activités professionnelles.

En arts visuels, le centre d'exposition Art-image a attiré une foule sans précédent avec l'exposition *Voyage sans retour* de Mustapha Chadid. Tout au long de l'année, les visiteurs ont pu découvrir dans nos espaces d'exposition des démarches artistiques fortes et singulières.

Cette nouvelle année de réussite tient aussi, et surtout, à la qualité du travail de l'équipe qui m'entoure, au dévouement des administrateurs et au soutien indéfectible du personnel et des élus de la Ville de Gatineau. Un grand merci à tous!

La directrice générale,



Julie Carrière



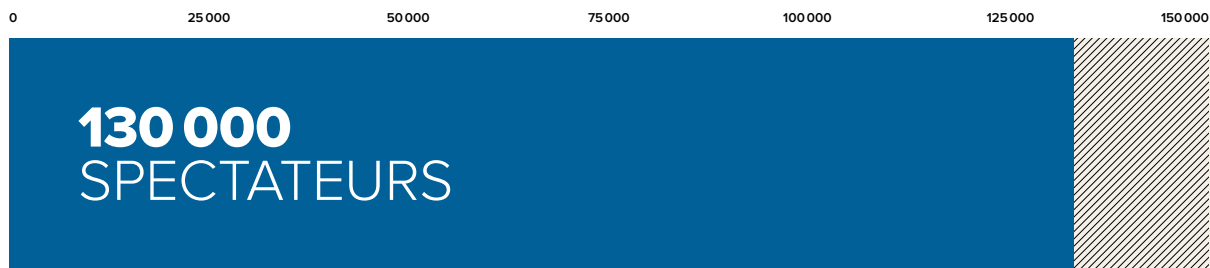
« UN ACCUEIL
CHARMANT!
ON NOUS L'AVAIT
PRÉDIT... MERCI! »

Catherine Bégin
Christine, la reine-garçon

Une salle fort prisée

LA SALLE ODYSÉE A POURSUIVI SUR SA LANCÉE AU COURS DE LA DERNIÈRE ANNÉE ALORS QUE PLUS DE 130 000 PERSONNES ONT ASSISTÉ AUX SPECTACLES À L’AFFICHE. FAIT À SOULIGNER, UNE CINQUANTAINES D’ENTRE EUX ONT ÉTÉ PRÉSENTÉS À GUICHETS FERMÉS, ET CE, EN THÉÂTRE, EN HUMOUR, EN CHANSON, EN VARIÉTÉS, SANS COMPTER UN SPECTACLE POUR ENFANTS!

Au total, plus de 190 représentations ont été offertes. Indiscutablement, avec un taux d’occupation de 92%, les spectacles de variétés ont obtenu la faveur du public grâce, entre autres, à des productions telles la drolatique *Cage aux folles*, présentée cinq soirs, l’incomparable *Ladies’ Night* et l’émouvante *Belles-Sœurs*. L’humour (84%) n’a pas été en reste avec les prestations d’artistes comme Lise Dion, Sugar Sammy, Michel Barrette, Stéphane Rousseau, Laurent Paquin et André Sauvé. Ajoutons aussi qu’à l’été seulement, Rachid Badouri et Messmer ont offert respectivement huit représentations de leur tout nouveau spectacle.





Rachid Badouri
11 GUICHETS FERMÉS

Ladies' Night
4 GUICHETS FERMÉS

Lise Dion
4 GUICHETS FERMÉS

Sugar Sammy
4 GUICHETS FERMÉS

La Cage aux folles
3 GUICHETS FERMÉS

Marie Mai
3 GUICHETS FERMÉS

Jean-Marc Parent
3 GUICHETS FERMÉS

Christine, la reine-garçon
2 GUICHETS FERMÉS

Stéphane Rousseau
2 GUICHETS FERMÉS

Luc Langevin
2 GUICHETS FERMÉS

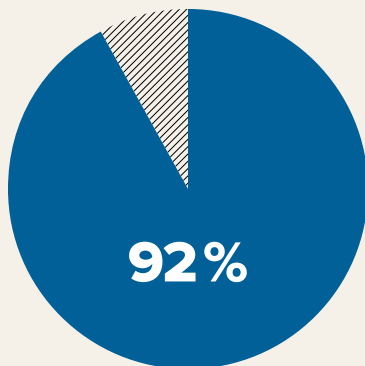
Laurent Paquin
2 GUICHETS FERMÉS



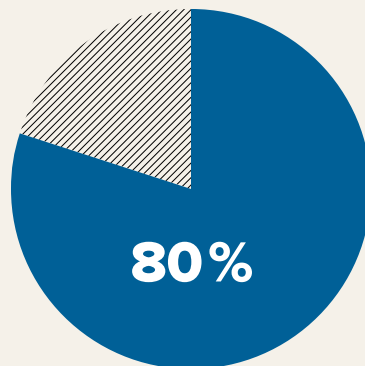
Le théâtre a continué de présenter un taux d'occupation très élevé, à 80%, une situation assez unique parmi les salles de spectacles au Québec. Parmi les productions à l'affiche en 2013, soulignons : *Christine la reine-garçon* du Théâtre du Nouveau Monde, qui a présenté aussi *Le Murmure du coquelicot*, en collaboration avec les 7 doigts de la main; *Les muses orphelines* des Tournées Jean Duceppe; *Douze hommes en colère* de Jean-Bernard Hébert; et *Après moi* des Éternels Pigistes. Un partenariat unique avec les Productions Benoit Brière Inc. et le Théâtre du Vieux-Terrebonne a permis la diffusion de la folle comédie *La puce à l'oreille*.

La musique et la chanson ont illuminé la salle Odyssée avec les prestations d'artistes comme Angèle Dubeau et La Pietà, Oliver Jones et Josée Aidans, Manu Militari, Nicola Ciccone, Les Trois Accords, Renée Martel, Patrick Norman, Daniel Bélanger, Sylvain Cossette, Mes Aïeux, Lynda Lemay ainsi que Marie-Eve Janvier et Jean-François Breau. Soulignons aussi que la Maison a accordé une belle vitrine au talent régional avec la présentation du spectacle *Le jazz d'une génération à l'autre*, un véritable *happening* intergénérationnel qui a réuni une trentaine d'artistes de l'Outaouais sous la direction artistique de Nicole Ratté.

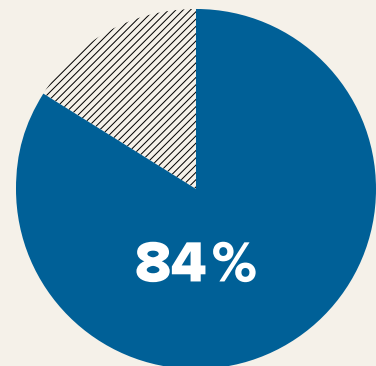
TAUX
D'OCCUPATION
VARIÉTÉS



TAUX
D'OCCUPATION
THÉÂTRE



TAUX
D'OCCUPATION
HUMOUR



« QUEL PLAISIR DE
DÉBUTER MA
TOURNÉE DANS VOTRE
MAGNIFIQUE SALLE. »

Paul Daraïche

L'ESPRIT DE COLLABORATION

La Maison a fait fond sur ses collaborations de longue date, notamment avec la Société Radio-Canada pour la présentation de la 11^e édition de *Gatineau prend la scène*. Après une semaine de formation intense, le talent des lauréats Antoni Gilbert, William Lamoureux et Joanie Michaud a été mis à l'honneur lors d'une soirée qui a aussi mis en présence le groupe Mehdi Cayenne Club en première partie. Laurence Jalbert était la porte-parole de l'événement et a notamment échangé avec les lauréats lors d'un dîner de travail qui a ravi les participants.

À l'été, grâce à une collaboration renouvelée avec la Ville de Gatineau, *Côté jardin*, la série de spectacles gratuits en plein air, a brillé de tous ses feux à la place de la Cité avec la présence de Dominique Hudson, Jérôme Charlebois et Amélie Veille; pour sa part, la prestation de Madame Moustache a dû être déplacée à la salle Odyssee en raison du mauvais temps. *Côté jardin* a été une occasion aussi de promouvoir les spectacles en salle alors que la Maison a distribué des feuillets d'information au public sur le site de la place de la Cité et a assuré la présence d'une billetterie mobile.

La Maison a continué d'entretenir une relation privilégiée avec les Grands Explorateurs et

Spectacle de Dominique Hudson à *Côté jardin* à la place de la Cité.



l'Orchestre symphonique de Gatineau, dans ce dernier cas tirant profit d'un concert de l'Orchestre pour organiser une promotion ciblée du spectacle de la chanteuse Brigitte M. Par l'entremise de son association avec MultiSpec, la Maison a présenté les spectacles de Isabelle Boulay, Dominic et Martin, Marc Hervieux, Herbert Léonard et Michèle Torr, Claudine Mercier, François Morency, Marie-Lise Pilote, Roch Voisine et Guillaume Wagner.

La programmation de la salle Odysée a fait une belle place aux enfants avec la présentation de *Les pourquoi* de Benoît Archambault, *Toupie et Binou chantent sur la lune!*, Shilvi, Les Petites Tounes, Ari Cui Cui et Nicolas Noël.

Plus de 5 000 jeunes et moins jeunes ont assisté à ces spectacles. Côté théâtre scolaire, plus de 10 000 élèves des niveaux primaire et secondaire ont connu l'expérience de l'activité théâtrale en salle avec des productions telles *Pinocchio* du Théâtre Tout à Trac, *La Librairie* du Théâtre du Gros Mécano, *Des souris et des hommes* et *L'auberge des morts subites* de la Comédie Humaine.

Enfin, à l'occasion des Journées de la culture, le public a applaudi le récital du ténor Francesco Verrecchia. Au menu de cette activité gratuite : grands classiques italiens et certains des plus beaux airs du répertoire pop classique et international!



Depuis son instauration, la carte Odysée ne cesse de gagner en popularité auprès de la clientèle. Et pour cause! Elle donne notamment accès à des préventes avant le grand public et à des ristournes tenant compte de la valeur des achats réalisés au cours d'une année. En 2013, la Maison de la culture a ainsi remis plus de 8 750 \$ à ses clients!

LA CARTE ODYSÉE UNE FIDÉLISATION RENTABLE!

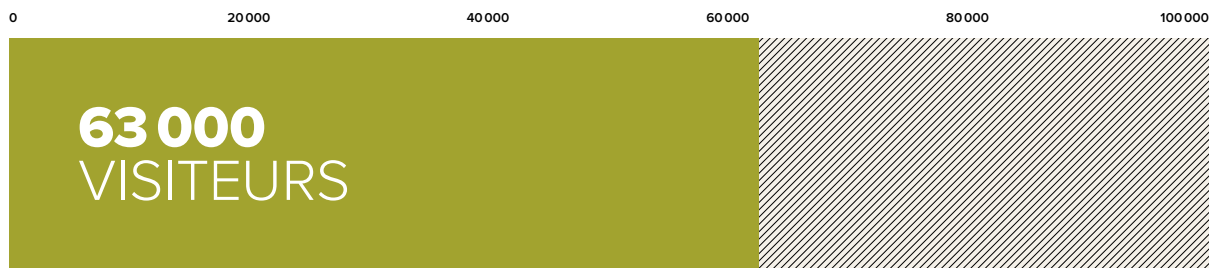
« CHER MUSTAPHA, TU
NOUS AS TRANSPORTÉS
DANS UN UNIVERS OÙ IL
N'Y A PAS DE LIMITE! »

Dinorah C.

Un parcours visuel sans pareil

PLUS DE 63 000 PERSONNES ONT VISITÉ LES ESPACES D'EXPOSITION DE LA MAISON DE LA CULTURE AU COURS DE L'ANNÉE ÉCOULÉE, ET LES DERNIERS MOIS AURONT ÉTÉ PARTICULIÈREMENT FASTES ALORS QUE L'EXPOSITION DE MUSTAPHA CHADID EST DEVENUE LA PLUS COURUE DANS L'HISTOIRE DU CENTRE D'EXPOSITION ART-IMAGE.

En effet, près de 7 700 amateurs d'art et badauds sont venus découvrir *Voyage sans retour*, un vaisseau spatial du genre arche de Noé rétro-futuriste conçu spécialement pour Art-image. Avec cette réalisation intelligente et conviviale, assortie de composantes informatiques, le sculpteur Mustapha Chadid a fusionné savoirs primitifs et technologies futuristes et suscité l'admiration des visiteurs.



En 2013, Art-image a également accueilli *traces, tracés*. Nataliya Petkova a présenté un récit multimédia sur l'hétérogénéité du savoir qui émerge au point de croisement entre l'expérience perceptive de l'individu et les compositions aléatoires, visuelles et sonores, engendrées dans le monde qui nous entoure.

L'installation théâtrale et dramatique *Portrait d'une maison* de Maria Lezón a offert, en peinture, un espace imaginaire fait de contrastes forts entre l'obscurité et la lumière, et invitant le visiteur à y pénétrer et à s'interroger sur l'identité de ses habitants et leurs habitudes de vie.

Enfin, l'événement annuel *Émergence!* a permis à de jeunes créateurs de la région de créer une œuvre actuelle et inédite pour

souligner le 400^e anniversaire du passage de Samuel de Champlain sur la rivière des Outaouais. Les artistes Dinorah Catzalco, Myriam Ménard, Chanelle Paquin, Nadine Renaud, Anne-Line Schoovaerts et Komi Seshie ont ainsi porté un regard personnel sur *Kichi sipi*, la Grande rivière.

SUR LES HAUTEURS DE L'ESPACE ODYSSEE

En 2003, Pierre Huot inaugurait l'espace Odyssée. En 2013, il était de retour avec *Huot sans filet*, où le peintre des boîtes de nuit et des scènes débridées de la vie mondaine s'est fait poète, avec une palette adoucie, un coloris riche, une texture bien sentie et un humour toujours aussi décapant.

Art-image, Nataliya Petkova, *traces, tracés*, vue d'ensemble, arts visuels médiatiques : électronique, vidéo, art sonore.



Sous la voûte d'une géode de Karine Fréchette a offert au public une série de toiles avec des espaces aux plans contradictoires, où s'enchevêtrent les motifs plastiques et les structures indéterminées. La mise en scène d'éléments architecturaux y donnait l'impression d'habiter un espace-temps subjectif et en perpétuel mouvement.

TRIENNALE INTERNATIONALE DES ARTS TEXTILES EN OUTAOUAIS

Présentée conjointement à Art-image et à l'espace Odyssée, en collaboration avec le Centre des arts textiles Moonrain, la Triennale internationale des arts textiles en Outaouais a suscité le vif intérêt des visiteurs. Françoise Carré y a présenté *Passe-moi toi; empreinte et mouvement*.

Ancienne directrice de style dans la mode à Paris et responsable des textiles chez Emmaüs France, l'artiste a conçu une installation faite entièrement de chemises, avec pour matière première le vêtement usagé, afin d'exprimer le rapport de l'homme à lui-même et à son environnement.

Avec *A Natural Phenomenon*, l'artiste californienne Susan Taber Avila a joué de prouesse. Sur les murs de l'espace Odyssée, utilisant des chutes de tissus de l'industrie de la mode et des techniques telle l'impression textile numérique, sa proposition artistique se voulait une expérience en nature, mais sans aucun des inconvénients habituels – ni rhume des foins, ni tique, ni insecte, ni saleté, ni mauvaise température – où le visiteur a été amené à méditer sur sa propre relation avec la nature qui l'entoure.



Ateliers scolaires, Annabelle, 3^e année, dessin d'observation du fabuleux appareil volant de l'exposition de Mustapha Chadid.

L'ART
DÈS LE PLUS JEUNE ÂGE!

Les espaces d'exposition de la Maison sont un lieu privilégié pour sensibiliser et éveiller les jeunes élèves aux multiples formes que prennent les arts visuels contemporains. À chaque occasion, une animatrice chevronnée interprète l'exposition en présence et stimule la participation des jeunes.

Suit un atelier de création où ces derniers ont l'occasion de travailler avec des matériaux d'artistes et de réaliser une œuvre d'art personnelle reliée à l'exposition ou l'œuvre d'art permanente visitée. En 2013, quelque 3 600 élèves de la maternelle à la sixième année ont participé à 135 activités.



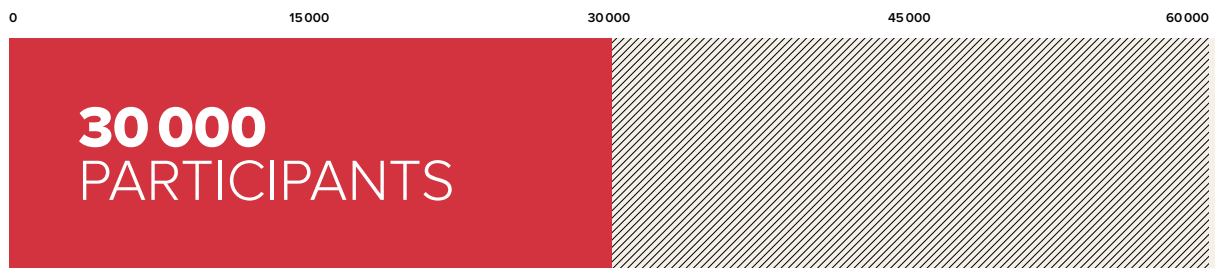
« ANNÉE APRÈS ANNÉE,
LA SENSATION
D'ÊTRE À LA MAISON
DEMEURE. MERCI. »

Jean-Marc Parent

L'art de se démarquer

LES ACTIONS QUE POSE LA MAISON, ENTRE AUTRES L'ADOPTION DE LA CARTE ODYSSEE AFFAIRES, EN VUE D'ATTIRER UNE CLIENTÈLE D'AFFAIRES TOUJOURS PLUS NOMBREUSE A PORTÉ DES FRUITS EN 2013. AINSI, LES VENTES DE BILLETS DE SPECTACLES ASSOCIÉES À LA CARTE ODYSSEE AFFAIRES ONT PRESQUE TRIPLÉ AU COURS DES 12 DERNIERS MOIS.

Qui plus est, le salon corporatif, avec son aménagement à la fine pointe, devient un lieu de plus en plus prisé. De nombreuses entreprises des secteurs des services, de la santé, de l'énergie et autres ont loué le salon avant différents spectacles, permettant de tisser des liens plus étroits entre employés ou de favoriser le réseautage avec des clients.



DES ESPACES DE LOCATION APPRÉCIÉS

Tout au long de l'année, la Maison vise à optimiser l'utilisation des différents espaces sous sa responsabilité. Ainsi, de nombreuses organisations, à caractère privé, public ou à but non lucratif, se tournent vers la Maison de la culture pour la tenue de réunions d'affaires, de cocktails, de conférences de presse, de spectacles-bénéfice et autres.

À titre d'exemple, la Maison Mathieu-Froment-Savoie a présenté *Brel Symphonique*, avec Bernard Bruel et La Sinfonia de Lanaudière. Les profits de la soirée ont permis d'améliorer les soins que reçoivent les personnes malades en phase terminale. Pour la soirée *Les rêves de Monique*, Le Centre du Lymphœdème de l'Outaouais a réuni Bruno Pelletier, deux participantes de l'émission *La Voix*, Ysabelle Bertrand et Julie D'Aoust,

ainsi que le groupe musical Tria pour un spectacle qui a permis d'amasser un montant sans précédent de 205 000\$ pour les femmes en rémission d'un cancer ou ayant subi une chirurgie à la suite d'un cancer. Enfin, le spectacle *Paroles d'or* du Théâtre Parminou a donné l'occasion de sensibiliser le public au sort des aînés et sur les conditions de vie vécues, entre autres, dans les centres d'hébergement.

La Maison de la culture est un endroit de choix pour les écoles de danse de la région qui présentent un spectacle de fin d'année. L'expertise de l'équipe technique et le professionnalisme du service d'accueil de la Maison sont des atouts précieux pour ces organismes et contribuent au succès de leur activité.

Aux installations techniques de premier plan et au salon corporatif s'ajoute désormais un espace-bar au foyer offrant un cachet invitant et contemporain.

Un nouvel espace-bar propose plusieurs ambiances pour le plus grand plaisir des spectateurs!



Entre autres, une bande lumineuse DEL et des luminaires suspendus s'harmonisent et peuvent afficher d'innombrables jeux de couleur afin de créer l'ambiance recherchée pour une activité. Par ailleurs, un lave-verres rotatif a été intégré au décor, permettant l'élimination des verres de plastique et ajoutant au caractère écoresponsable des activités de la Maison.

En 2013, plus de 30 000 personnes ont participé à des activités de location.

UNE IMAGE DE MARQUE RENFORCÉE

Avec l'arrivée d'une ressource professionnelle à la direction du marketing, brochures, dépliants, affiches, site Web et autres ont été revisités avec un accent mis sur une facture moderne, la qualité et le prestige de la salle. À présent, une image forte et harmonisée circule dans les différents médias. De

même, un examen des investissements publicitaires a entraîné un recentrage des plus rentables.

Par ailleurs, la salle Odysée a fait son entrée sur Facebook... avec un franc succès! En moins d'un an, on y trouve plus de 4 300 fans, y compris de nombreux artistes. Cette présence se poursuivra et pourrait mener à d'autres actions dans les médias sociaux.

Des interventions ciblées ont visé à favoriser la vente de billets pour certains spectacles. Ainsi, lors de la prestation des artistes P-A Méthot et Étienne Dano, en première partie de Peter MacLeod et de Pierre Hébert, la billetterie est demeurée ouverte et ces soirs-là, un tarif préférentiel a été offert aux spectateurs pour les spectacles à venir de P-A Méthot et Étienne Dano.

Des relations de presse suivies ont aussi contribué à assurer une couverture soutenue des activités de la Maison.



L'harmonisation de l'image de la salle Odysée s'est également retrouvée sur son site Web. En plus d'une vague de modernité, l'accent a été mis sur la facilité d'utilisation et sur l'intégration de nouvelles possibilités pour le visiteur.

NOUVEAU SITE WEB
TENDANCES D'AUJOURD'HUI!

Mission

ŒUVRER À LA DIFFUSION
DE PRODUCTIONS
ET DE CRÉATIONS
PROFESSIONNELLES EN
ARTS D'INTERPRÉTATION
ET EN ARTS VISUELS
CONTEMPORAINS, ET
CE, AVEC LES ARTISANS
D'ICI ET D'AILLEURS.

Conseil d'administration

En date du 31 décembre 2013

MILIEU DES AFFAIRES

- 01 **Francine Patry**
GMS sécurité inc.

MILIEU CULTUREL

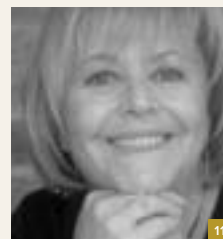
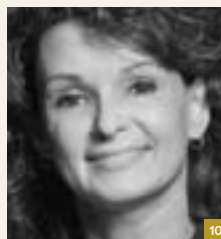
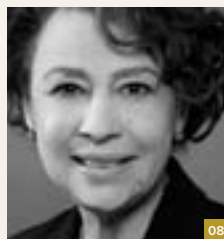
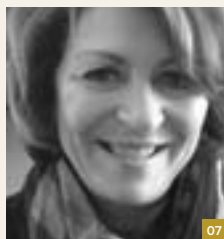
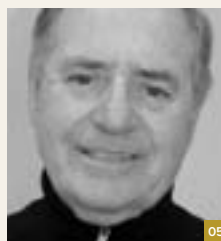
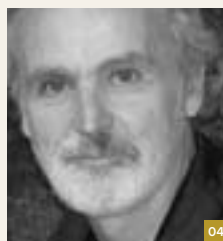
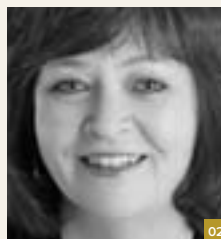
- 02 **Claire Duguay**
Musicienne
- 03 **Yves Marchand**
*Orchestre
symphonique de
Gatineau / Top Passion*

MILIEU DE LA COMMUNAUTÉ

- 04 **Maurice Groulx**
*Consultant en
éducation*
- 05 **Claude Beaulieu**
*Consultant en
éducation*
- 06 **Annie Laflamme**
*Conseil de la
radiodiffusion et des
télécommunications
canadiennes*

MILIEU PROFESSIONNEL

- 07 **Manon Chénier**
*Chénier Comtois
avocates*
- 08 **Mireille Apollon**
*Conseil municipal
de la Ville de Gatineau*
- 09 **Sylvie Goneau**
*Conseil municipal
de la Ville de Gatineau*
- 10 **Marie-Hélène Lajoie**
Ville de Gatineau
- 11 **Julie Carrière**
*Maison de la culture
de Gatineau*



Équipe

En date du 31 décembre 2013



DE GAUCHE À DROITE : Marie Hélène Giguère, coordonnatrice des espaces d'exposition - Guy Mangin, commis-comptable
Mélanie Allemand, directrice du marketing - Carmen Bissonnette, adjointe à la direction générale - Julie Carrière, directrice générale
Yves Larocque, agent aux immobilisations - Magalie Scarborough, absente de la photo, réceptionniste et responsable de la billetterie.

Une quarantaine d'employés à temps partiel sont affectés à la billetterie, aux bars, aux espaces d'exposition et à l'accueil de la salle Odyssee. Les services techniques, de relations de presse, de photographie, de conciergerie et liés à la gestion des projets spéciaux sont confiés à des ressources externes.



DE GAUCHE À DROITE : Philippe Pelchat-Séguin, agent de développement et responsable des bars - Ginette Robitaille, adjointe administrative - Cindy Lefebvre, coordonnatrice des services à la clientèle et responsable des locations de salles - Denis Paquette, directeur technique - Dorothy Charlebois, technicienne à la comptabilité - Vickie Séguin, adjointe aux espaces d'exposition.

Partenaires

La Maison de la culture de Gatineau compte sur des partenaires de premier plan. L'équipe de la Maison les remercie pour un soutien précieux.





« MERCI, ENCORE UNE
FOIS, POUR CE MOMENT
REMPII DE GRANDES
ÉMOTIONS. »

Lynda Lemay



855, boulevard de la Gappe, Gatineau (Québec) J8T 8H9

819 243-2525 maisondelaculture.ca



Conception graphique : Teixeira Design Inc.

