

CAHIER SPÉCIAL

LE 15^e SALON DE L'AUTO DE QUÉBEC



La Chrysler Sebring se découffe au printemps

Les cabriolets reviennent

EN FORCE

« Vous en verrez plus au Salon » tel est le thème qu'a choisi la Corporation des concessionnaires de la régionale de Québec, en 1996, à l'occasion du 15^e anniversaire. Cette année l'événement se veut un signe précurseur de l'été avec la présentation de plusieurs cabriolets.



La Mazda MX-6, une étude de style.

Depuis deux ou trois ans, on assiste à une remontée des voitures décapotables. Ainsi, par exemple, avec la Mazda MX-6, une étude de style (concept car) et la petite Miata, on note la présence de la Sebring que Chrysler commercialisera au printemps pour remplacer la LeBaron. En plus, le Salon a réuni la BMW SL320 et l'envoûtante et nouvelle Z3, la roadster Suzuki X-90, la Volkswagen Cabrio, la Mustang GT et la Honda Del sol. Et il en manque plusieurs autres.



Marcel Collard

collaboration spéciale

Comme chaque année, le PEPS où se tient le Salon de l'auto reçoit quelque 160 véhicules, représentant 22 constructeurs. C'est peu si on compare avec d'autres salons. Il faut répartir les mètres carrés en fonction de l'importance de chaque marque dans la région de Québec et les constructeurs doivent forcément faire une sélection de modèles. Comme l'explique le vice-président exécutif du Salon, M. Jean-Guy Bégin, on devra prendre éventuel-

lement des décisions avec l'agrandissement du Centre municipal des congrès de Québec ou, peut-être mieux encore, le Centre des foires sur les terrains de la Commission de l'exposition provinciale qui devrait ouvrir ses portes à l'été 1997. En 1998, le salon de l'auto pourrait y prendre place. Ce faisant, peut-être aurions-nous la chance

de voir des produits (concepts cars) qui ne seront probablement jamais construits en série, mais qui indiquent certaines tendances d'avenir, des prototypes de véhicules assemblés manuellement pour les derniers essais avant la mise en marche des chaînes de production et un éventail encore plus grand de modèles courants. Cependant, M. Bégin croit que la priorité ira d'abord aux camionnettes dont le marché est en pleine croissance depuis que les constructeurs cherchent à modifier les véhicules de travail pour se rapprocher du style des automobiles. La corporation se propose également de faire une meilleure pla-

ce à une foule de services et d'accessoires pas très connus, offerts par les concessionnaires d'automobiles.

Visiter un salon de l'auto, c'est obtenir une bonne vue d'ensemble sur l'industrie automobile. C'est le temps de voir, de comparer et de s'informer... pas celui d'acheter car il est interdit aux concessionnaires de vendre. Prenez le temps de faire le tour des voitures qui sont candidates pour votre achat éventuel.



BMW Z3



La Volkswagen cabrio annonce l'été.

ELANTRA répond à toutes vos attentes

1996

à partir de seulement **12 995\$**

transport, taxes et préparation en sus

Photo à titre indicatif

Venez l'essayer!

HEUREUSEMENT IL Y A M LESSARD

659, boul. St-Joseph
(prolongement de la 80^e Rue)
Québec
623-5471

« Les concessionnaires doivent offrir la qualité totale à leurs clients »

— Guy Thibault, président du Salon de l'auto

MARCEL COLLARD
Collaboration spéciale

■ « Les concessionnaires automobiles n'ont pas choix d'offrir la qualité totale des services. Leur marge de manoeuvre serrée ne leur permet tout simplement pas s'ils veulent rester en affaires. »

Celui qui tient ses propos, M. Guy Thibault, le président de la Corporation des concessionnaires automobiles de la régionale de Québec, et président du Salon international de l'auto de Québec, sait de quoi il parle. Il est entré dans le métier en juin 1955 comme apprenti mécanicien, avant d'assumer différents postes à Montréal pendant 18 ans et de revenir dans la région au début des années 1970.

DEPUIS 1977

En 1977, il obtient une première franchise Pontiac-Buick à Saint-Jean-Port-Joli. Depuis il arbore la même enseigne. Détenteur des franchises Pontiac, Buick, Cadillac, Chevrolet et Oldsmobile, il est maintenant établi à Montmagny.

Maintenant âgé de 57 ans, M. Thibault partage les affaires avec ses garçons. Gilles, l'aîné est président-directeur général d'une concession Honda. Ronald est vice-président et directeur des ventes des franchises GM. Un troisième, Christian, prépare un bac en administration à l'Université américaine Northwood, au Michigan, spécialisée dans le domaine de l'auto-

mobile, un autre qui prendra éventuellement la relève.

DE GROSSES AFFAIRES

Il évalue le coût d'une franchise entre 700 et 800 000 \$ et, pour une concession de 300 voitures, il faut songer à un investissement de près d'un million de dollars pour les bâtisses. On doit aussi compter sur un personnel de 20 à 25 personnes, selon les services. « Il faut donc que les gens soient sérieux », commente M. Thibault.

« Surtout, n'allez pas croire que les concessionnaires font des profits astronomiques. Ils doivent supporter l'inventaire de la voiture, la vendre et la livrer en assumant la responsabilité des bris.

« Le concessionnaire a de la misère à réaliser des profits de 10 %; c'est l'ensemble des services qui permet de réaliser quelques profits à la fin de l'année. Il ne faut pas s'imaginer que le concessionnaire se met riche seulement à vendre des voitures.

« Il est indispensable de se démarquer de la concurrence par la qualité des services », plaide M. Thibault.

Depuis 10 ans, il constate que le mar-



Guy Thibault

ché a bien changé. « Aujourd'hui on vend seulement des voitures de remplacement, selon le kilométrage effectué.

LES CONSOMMATEURS

Avant, les consommateurs faisaient l'achat de voitures additionnelles pour d'autres membres de la famille et on attendait souvent que la carrosserie soit complètement finie. La durabilité des véhicules mieux construits modi-

fie donc le marché. La technologie permet de prolonger leur vie et il n'est pas rare d'en voir qui ont parcouru de 300 et 400 000 kilomètres.

« Les hésitations reliées aux changements politiques ralentissent les affaires. Les problèmes économiques n'arrêteront pas les gens de voyager demain matin puisque notre mode de vie est basé sur l'automobile comme moyen de transport. Cependant, on est porté à garder le véhicule le plus longtemps. On aura beau reporter l'achat, un moment donné, il faudra bien prendre la décision. Toutefois, en attendant, les ventes vont stagner. »

LES VOITURES D'OCCASION

« Dans les bonnes années, reprend M. Thibault, les concessionnaires s'occupaient moins des voitures d'occasion. Maintenant, le volume d'affaires que vous perdez dans les ventes de véhicules neufs, vous le reprenez du côté des véhicules usagés. Avant, vous pouviez vendre 500 véhicules neufs et 200 usagés. Aujourd'hui vous allez probablement vendre 400 neufs et 300 usagés.

« La concurrence est vive. Les compagnies, explique-t-il, ont installé des concessionnaires un peu partout. Elles réalisent maintenant que ce n'était pas la solution. Elles veulent des concessionnaires forts, bien équipés, capables de dispenser un bon service. La sélection se fera automatiquement

avec le temps, en fonction des mouvements de la population, soit vers les villes, la banlieue ou les secteurs en expansion.

« Pour réussir, un concessionnaire doit d'abord s'assurer qu'il a un personnel adéquat, qualifié, prêt à faire face à toutes les éventualités et voir à tous les détails pour accroître l'efficacité de tous les services. Il faut que tu mettes des heures et avoir l'oreille sur la "track" tout le temps pour régler les problèmes avant qu'ils deviennent trop gros. »

Quant aux consommateurs insatisfaits, M. Thibault leur conseille de s'adresser personnellement à leurs concessionnaires. « Eux, ne peuvent pas se permettre de rester indifférents aux problèmes de leurs clients. »

« De plus en plus, les gens manifestent une plus grande fidélité à l'endroit de leurs concessionnaires. Ils y retournent pour l'entretien et la réparation des véhicules sachant que les concessionnaires ont une technologie avancée et des personnes qualifiées qui suivent chaque année des cours spécialisés pour se tenir à jour.

« Si un atelier indépendant demande un taux horaire de 35 ou 40 \$, par exemple, les clients réalisent qu'il pourra prendre deux heures pour une réparation nécessitant une heure seulement chez les concessionnaires qui connaissent leurs voitures et ont l'équipement requis. »

Bientôt un service d'arbitrage dans l'auto

MARCEL COLLARD
Collaboration spéciale

Les concessionnaires songent sérieusement à se doter d'un service d'arbitrage pour régler les différends qui surviennent avec leurs clients bien souvent à cause d'un problème de communication.

Les 10 corporations régionales y seront impliquées

Vice-président exécutif de la Corporation des concessionnaires d'automobiles de la région de Québec, M. Jean-Guy Bégin affirme, au cours d'une entrevue, que le projet fait son chemin à l'intérieur des 10 corporations régionales.

Il croit que les corporations ont un rôle d'information à jouer auprès des consommateurs. À Québec, M. Bégin rapporte que certains cas lui sont transmis. Il arrive souvent que les consommateurs aient raison. Les plaintes concernent parfois l'interprétation de certaines clauses du



Jean-Guy Bégin

contrat ou encore de questions ambiguës relativement à l'achat d'une voiture d'occasion. « Le rôle de la corporation, c'est d'aller auprès de son concessionnaire, puis de faire ressortir la vérité. »

Souvent il suffit, selon son expression, « d'apaiser les vents pour dissiper la confrontation. On constate qu'il s'agit d'une question de formation et de communication dans 85% des cas. Le vendeur ne peut répondre aux plaintes en disant « tu as acheté un char, maintenant gardes-le ». Il faudra créer un organisme qui engagera la responsabilité rattachée à la gestion d'une franchise. »

Personnage clef de l'organisation du Salon international de l'automobile de Québec et de la corporation depuis 1984, M. Bégin soutient que l'événement annuel est de nature à

rapprocher les concessionnaires et le public. En 1995, 51 247 personnes ont effectué une visite au PEPS, une baisse d'environ 11 %, qu'il attribue à diverses raisons.

La préparation commence toujours vers le mois d'août, par l'invitation aux constructeurs automobiles. C'est surtout l'affaire du comité exécutif et du personnel de la corporation.

Par la suite, la corporation fait appel à des contractuels. La fin de semaine qui précède l'ouverture nécessite de 80 à 85 personnes pour la présentation des produits d'une bonne vingtaine de compagnies, avec la participation cette année de 66 concessionnaires. On parle d'un budget de 750 000 \$.

Au PEPS de l'université Laval, on dispose d'environ 5400 mètres carrés (58 000 pieds), ce qui comprend la grande salle et le déambulateur. L'espace est partagé en fonction de critères d'importance des constructeurs selon les ventes au détail dans la région.

Chaque année, la même question se pose. Le salon démantelera-t-il ailleurs au nouveau centre des congrès, (une superficie d'environ 7000 mètres carrés/75 000 pieds carrés) ou au centre des foires (13 500 mètres carrés/145 000 pieds) qui doit être construit sur les terrains de la Commission de l'Exposition provinciale?

M. Bégin avoue que la corporation étudie différentes options, surtout le centre des foires qui doit ouvrir au début de juillet 1997, offrant certains avantages notamment la superficie, l'emplacement par rapport à la circulation et les espaces de stationnement.

LES NOUVELLES JAGUAR 1996

Berline XJ6



799\$* / mois
24 mois
Taux réduit à 4.5% jusqu'au 31 mars



Le doyen des concessionnaires de voitures importées à Québec

Chatel Automobiles Ltée

1350, Bouvier, Québec

628-6336



* Location 24 mois, 25 000 km/an, valeur de rachat garantie 41 545\$, comptant 13 500\$.

* Sujet à approbation par crédit Jaguar Canada Immatriculation, assurance et taxes en sus.

MEILLEURES CONDITIONS MEILLEURS PRIX



Service de location à long terme d'AUTOS et CAMIONS accessible à tous

Dites-nous vos préférences (marques, équipement, etc.), vous les aurez!

EXCELLENT PRIX POUR VOTRE VÉHICULE D'OCCASION.

- Contrat ouvert avec option d'achat, sans frais de kilométrage
- Grille d'amortissement incluse
- Location d'autos et camions

LUTEX LOCATION

MFO Vie, Corporation d'assurance

2480, chemin Sainte-Foy, bureau 180 **644-4100**

Cabriolet BMW 1996



En 1996, tous les modèles de la série 3 sont offerts avec un nouveau choix de moteurs: 4 cylindres de 1.9 litre ou un 6 cylindres de 2.8 litres pour un rendement optimal et un plaisir de conduire renouvelé...

automobiles **Jalbert inc.**

1885, boul. Central, Québec (angle Hamel et du Vallon)
687-4840

BMW 1996 Série 3 coupé



Une performance passionnée tout en finesse. L'incarnation de l'esprit BMW.

Roadster Z3



L'ÂME DE BMW: la Roadster Z3 en montre au Salon International de l'Auto de Québec du 11 au 17 mars au PEPS.



Le plaisir de conduire

PRINTEMPS 1988

Le Salon de l'auto pourrait bien déménager au Centre de foires de Québec

MARCEL COLLARD

Collaboration spéciale

■ En 1998, le Salon international de l'auto de Québec pourrait bien déménager au Centre des foires que la ville de Québec s'apprête à construire.

Situé sur les terrains de la Commission de l'Exposition de Québec, le centre devrait ouvrir ses portes le 1er juillet 1997 et accueillir le Salon de l'auto, dès l'année suivante.

Selon M. René Proulx, directeur général par intérim de la Commission de l'Expo, il y aurait d'énormes avantages pour la Corporation des concessionnaires d'automobiles de la région de Québec à tenir le salon au centre des foires.

En plus d'une grande salle d'exposition d'une superficie de 11 600 mètres carrés (125 000 pieds carrés), explique M. Proulx, l'organisation du salon disposerait facilement de 1400 à 1900

mètres carrés additionnels (15 à 20 000 pieds carrés).

De façon générale, l'accès aux camions semi-remorques transportant les véhicules, des camions ou même des bateaux, sera plus facile par les débarcadères qui seront aménagés.

Il faudra moins de temps pour monter et démonter les expositions. Les visiteurs trouveront aussi amplement d'espaces de stationnement.

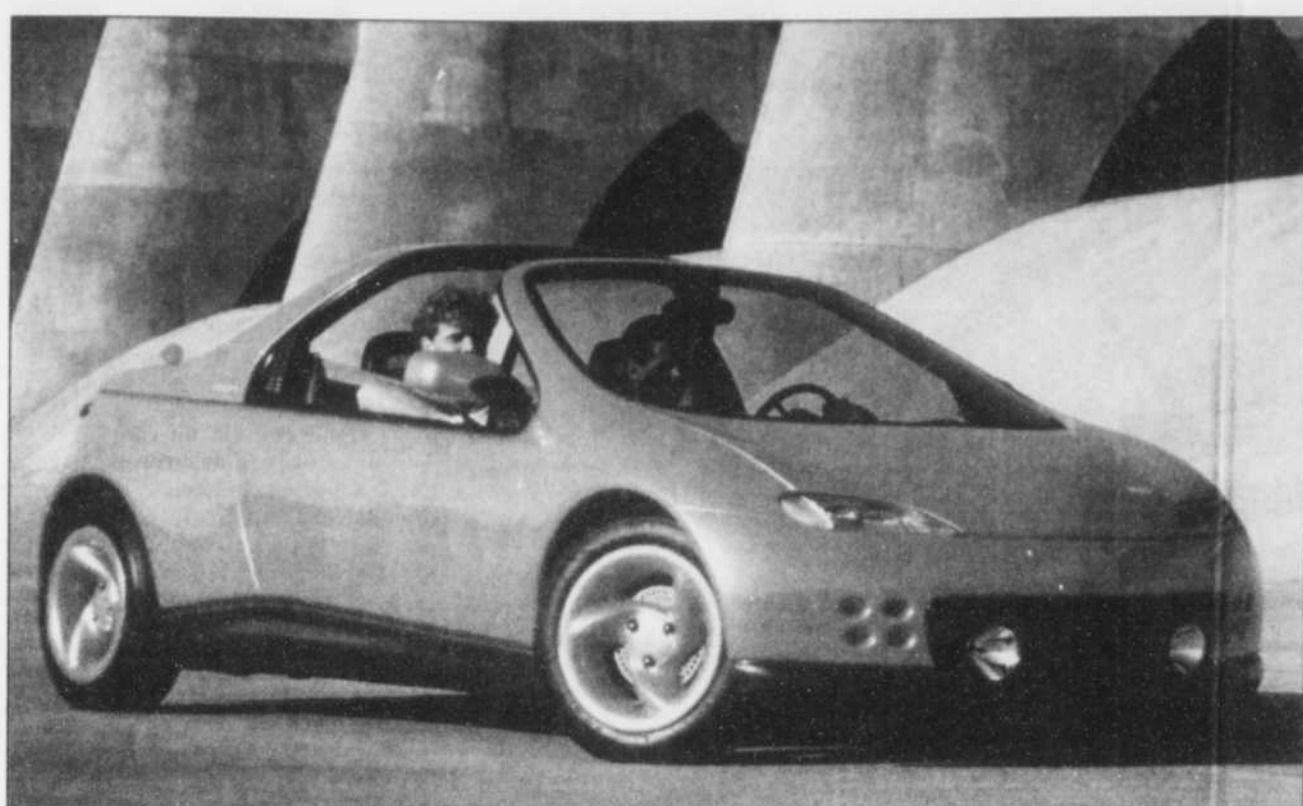
APPROCHES INTÉRESSÉES

M. Proulx note que les gens de la Corporation des concessionnaires ont fait certaines approches pour se renseigner, qu'ils ont manifesté un certain intérêt, mais qu'il n'a pas encore été question de discuter d'un éventuel bail de location.

On s'attend à publier les appels d'offres le mois prochain et les travaux d'excavation devraient commencer dans la première semaine d'août. Il s'agit d'un investissement total d'environ 26 millions \$.

Pour la gestion, on parle de créer six ou sept emplois permanents, mais la tenue d'événements nécessitera de 50 à 100 personnes additionnelles.

L'accès aux camions y serait plus facile



La Salsa, de GM, est comme un jouet Transformer. Elle est ce que vous avez besoin qu'elle soit.

Beaucoup de véhicules spéciaux et inédits sont à l'affiche

MARCEL COLLARD

Collaboration spéciale

■ Dans les véhicules spéciaux au Salon de l'auto de Québec, c'est probablement le City Cab, une Land Rover étrangement travestie qui étonne le plus.

Avec des boucliers qui se confondent avec un décor du temps des cavernes, le City sort directement du film « Judge Dredd », un héros comique du XXIe siècle, une sorte de policier de l'Apocalypse qui a la fâcheuse habitude de tirer avant de poser des questions.

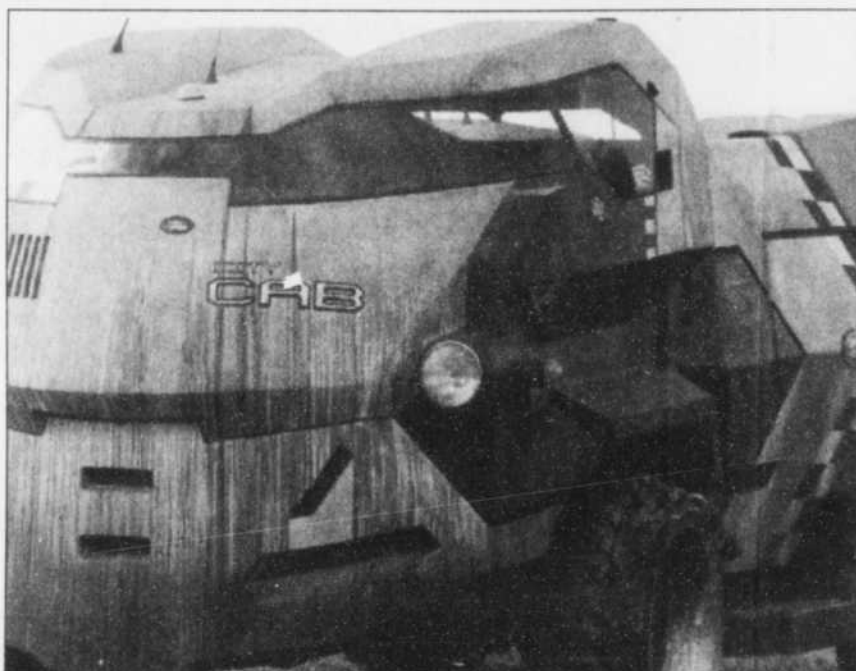
Honda va exposer un nouveau modèle de véhicule intermédiaire qui n'a probablement pas été montré à l'extérieur du Japon. Le CRV Honda est un véhicule à quatre roues motrices avec un moteur 2 litres, 16 soupapes, pouvant développer 130 CV.

Hyundai dévoile son troisième véhicule de la série HCD, mis au point en Californie et qui innove au chapitre de la conception automobile. Il s'agit d'un véhicule utilitaire sport tout terrain, pouvant faire preuve d'un tempérament fougueux, soutenu par un moteur 2 litres, quatre cylindres, pouvant déclencher un attelage de 240 CV. Sa carrosserie est une structure composite en fibres de carbone. Ce véhicule de type 2+2 est doté d'un système de suspension à correcteur d'assiette qui s'adapte sans délai et au simple toucher d'un bouton à un parcours montagneux autant qu'au pavé uni d'une voie de circulation urbaine.

UNE VOITURE AUX TROIS PERSONNALITÉS

General Motors a déjà, depuis au moins trois ans, ce prototype désigné sous le nom de Salsa, qui ne manque pas d'attirer l'attention par sa couleur orange fluo. L'idée consistait au départ à concevoir un style de véhicule qui devait techniquement pouvoir être construit.

Un peu à la manière du jouet Transformer, le véhicule prend des formes différentes. Selon les besoins, il peut



Le City Cab, une Land Rover drôlement habillée.

devenir une camionnette deux places pour la livraison, un cabriolet cinq places et un coupé à hayon pouvant transporter des bicyclettes de montagne.

UN QUATRE DE 1,5 LITRE

Il s'agit d'une traction, avec un moteur quatre cylindres, de 1,5 litre, à double arbre à cames, et une transmission manuelle. On n'a aucune indication relative à la puissance.

BENOIT THEETGE SUR MAZDA

Les visiteurs pourront voir la nouvelle voiture du pilote québécois Benoît Theetge. Champion l'an dernier de la série Magna international, suite à huit courses comme le Grand Prix Molson du Canada, le Molson Indy de Toronto et le Grand Prix Players de Trois-Rivières, sur Honda Prelude, avec autant de podiums (et six en 1994) Theetge pilotera cette année une Mazda RX-7.

Il est intéressant de voir l'aménagement requis pour des compétitions d'envergure en jetant un coup d'oeil à l'intérieur d'une voiture de rallye la

Subaru Impreza WRC, à conduite à droite.

15e SALON DE L'AUTO DE QUÉBEC

Heures d'ouverture

Lundi	11 mars	12h à 22h30
Mardi	12 mars	11h à 22h30
Mercredi	13 mars	11h à 22h30
Jeudi	14 mars	11h à 22h30
Vendredi	15 mars	11h à 22h30
Samedi	16 mars	10h à 22h30
Dimanche	17 mars	10h à 18h00

Tarifs d'admission (taxes incl.)

Admission générale	7,00 \$
Étudiant avec carte	5,50 \$
Groupe 10+	5,50 \$
3e Âge	5,50 \$
Enfants (6-12 ans)	2,00 \$
Enfants (0-5 ans)	Gratuit

Stationnement

4 \$ temps illimité
PEPS, Université Laval

TAB. LEU. LE SOLEIL

NOTRE PROMOTION SE POURSUIT

CIVIC 96

198\$ par mois

Location de 48 mois, franchise de kilométrage de 96 000 km, frais de 6¢ le kilomètre excédentaire. Transport, préparation, taxes, immatriculation et assurance en sus. Modèle CX 5 vitesses. Comptant exigé: 850 \$. Sous réserve de l'approbation du service du crédit.

ACCORD 1996

6,8% TOUTE UNE AUTO! TOUT UN TAUX!

Financement d'achat ou de location

298\$ PAR MOIS EN LOCATION *** AUCUN COMPTANT

* Basé sur 48 mois. Franchise de kilométrage de 96 000 km, frais de 6¢ le kilomètre excédentaire. Transport et préparation inclus, taxes, immatriculation et assurance en sus. Modèle Accord LX 5 vitesses. Sous réserve de l'approbation du service du crédit. Comptant de 1200 \$ exigé pour l'odyssée.

ODYSSEY 96

348\$ par mois

6,8%

EXCLUSIF A AUTO Frank & Michel BOISCHÂTEL

5690 boul. Sainte-Anne BOISCHÂTEL
822-2252
1-800-567-2252

CONÇUE ET CONSTRUITE SANS CONCESSION

GOSSELIN
St-Nicolas
831-2050

MAISONNEUVE
Québec
529-8135

**LA BROUSSE EN VILLE!
LA NATURE NE FAIT PAS DE CADEAUX!**

ATTAQUONS LA ROUTE!



En Grand-Cherokee

Pour seulement **499\$**

par mois
Location 30 mois
Utilisation de 51 000 km
Comptant de 1400\$
Taxes en sus.



LAURIER
Ste-Foy
681-4631

Le dégel des prix

chez



INTREPID

1996



tout équipée

345\$⁹⁴

/mois

RABAIS ADDITIONNEL DE 500\$

Si vous ou quelqu'un de votre famille immédiate êtes propriétaire d'un véhicule Chrysler, vous obtenez automatiquement un rabais additionnel de 500\$.



Dodge CHRYSLER Lee

à deux pas de la Chute Montmorency

5740, boul. Sainte-Anne, Boischatel 822-2424 ou ligne sans frais 800-567-0695

Nouvelle Escort revampée chez Ford

MARCEL COLLARD
Collaboration spéciale

■ Au Salon de l'auto de Québec, Ford rend publique la nouvelle image de l'Escort et de la camionnette F150 1997 qui connaissent leur heure de gloire, après le rajeunissement de plusieurs modèles en 1996.

L'Escort LX 1997 devrait être livrée aux concessionnaires au cours du mois de mai. Quelques techniques utilisées dans le système de conduite de la Contour et de la Mercury Mystique ont été reprises. Esthétiquement, elle a une allure plus jolie et plus jeune. Sa carrosserie est allongée de 102 mm (quatre pouces). Le châssis a été amélioré. L'Escort roulera sur des pneus de 14 pouces.

Les clients éventuels s'intéresseront aussi à l'aspect mécanique puisque les motoristes lui ont transplanté un nouveau moteur 2 litres, à système d'admission à longueur variable, capable de fournir 110 CV, 25% de plus que l'actuel 1,9 litre. Il est couplé à une nouvelle boîte automatique. Deux sacs gonflables sont ajoutés en série.

Précisons qu'une version bas de gamme, moins chère, sera également offerte au cours de l'année.

On pourra à loisir établir les comparaisons, puisqu'elle doit voisiner une Escort familiale LX 1996.

La camionnette à grand gabarit F150, de l'année-modèle 1997, sur le marché depuis quelques semaines, est entièrement restylée. En tête de la liste des 10 véhicules les plus vendus, la F150 est visiblement plus aérodynamique. Le châssis est changé pour améliorer la tenue de route et la maniabilité. La camionnette est plus longue,

plus large et les jantes de 16 pouces s'inscrivent dans l'équipement de série.

Une version à quatre roues motrices que l'on peut voir à Québec, à cabine allongée, est pourvue d'une troisième portière pour faciliter l'accès aux strapontins arrière. Outre le moteur V6 de série, 4,2 litres, on aura l'option d'un V8 de 4,6 litres. Un V8 de 5,4 litres sera offert à compter de l'automne.

Le couple Taurus/Sable franchit aussi une nouvelle génération. Au salon, pour s'en faire une meilleure idée, Ford a réuni les deux modèles de grande taille, une Taurus familiale et une berline Sable.

De son côté, une Ford Contour représente les berlines intermédiaires de ce constructeur américain.

LA MUSTANG

La Mustang GT revient avec d'importantes transformations d'abord du moteur, de la boîte de vitesses, de son confort et de sa tenue de route. La version cabriolet de la Mustang a de quoi exciter au Salon de Québec. Comme le coupé, elle offre l'option d'un moteur modulaire d'une technologie très avancée, V8, de 4,6 litres, un seul arbre à cames, qui peut livrer 215 CV. Un moteur V6 de 3,8 litres est réservé aux versions de base.

Une édition spéciale de la vénérable Lincoln Town Car commémore le 75e anniversaire de la lignée qui a vu le jour le 14 septembre 1920 en l'honneur du président Abraham Lincoln. D'un rouge cordouan,



La toute nouvelle Escort LX 1997 devrait être livrée aux concessionnaires au cours du mois de mai.

elle compte plusieurs particularités comme une sellerie distinctive, des couleurs spéciales et un téléphone cellulaire à commande vocale.

L'Explorer 4 RM fait actuellement son entrée sur le marché équipé d'un moteur plus puissant réclamé depuis un certain temps. Il a maintenant un moteur V8 de cinq litres, provenant de la Mustang GT et la F150. Il a l'énergie de 210 CV.

Il en va de même pour la fourgonnette Windstar LX, dont le moteur V6 de 3,8 litres, a été considérablement rehaussé de façon à accroître sa puissance de 155 à 200

CV. Construite à Oakville, Ontario, sur le marché depuis l'an dernier, la Windstar est un peu changée à l'intérieur.

Enfin, on pourra voir la nouvelle calandre de la Villager. Une version LS en témoignera par quelques changements à l'avant et à l'arrière. Les sièges sont modifiés et la banquette du troisième rang peut maintenant être repliée. Elle garde son même moteur V6 de trois litres et d'une puissance de 151 CV.

L'Explorer
4 RM fait
son entrée
sur le
marché

Un prix d'enter!

Escort LX familiale 96 ou Escort LX 4 portes 96

13 845\$ **OU** 229\$ par mois

Remise de 500 \$ du fabricant incluse. TPS et TVQ sur le plein prix d'achat avant déduction de la remise.

Location-bail de 24 mois
Avec mise de fonds de 1100 \$. Première mensualité et dépôt de sécurité de 275 \$ exigés.
Des frais de 0,08 \$ du kilomètre après 36 000 kilomètres. Aucune obligation d'achat au terme du bail.



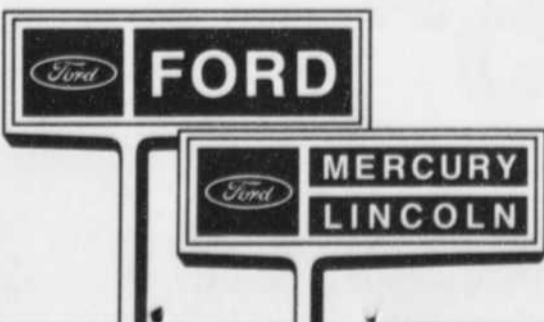
Transport, immatriculation, assurances et taxes applicables en sus.

- ◆ Moteur 1,9 litre
- ◆ Deux sacs gonflables
- ◆ Direction assistée
- ◆ Freins assistés
- ◆ Groupe éclairage
- ◆ Radio AM/FM stéréo avec montre
- ◆ Compte-tours
- ◆ Rétroviseurs à télécommande électrique
- ◆ Sécurité-enfants aux portes arrière
- ◆ Jantes en aluminium
- ◆ Glaces teintées
- ◆ Lève-glaces et verrouillage électriques des portes
- ◆ Aileron arrière (Escort LX 4 portes)
- ◆ Porte-bagages (Escort LX familiale)

PROGRAMME POUR DIPLÔMÉS: Certificat rabais de 750 \$. Voyez votre concessionnaire pour les détails.

«Ça vaut le déplacement!»

Vos concessionnaires Ford et vos concessionnaires Lincoln Mercury



INNOVATION

La MX6 de Mazda fait tourner les têtes

MARCEL COLLARD
Collaboration spéciale

Mazda lance-t-il un coup de sonde en donnant une version cabriolet à la MX6 montrée en première mondiale, à Montréal, au début de janvier.

Ce fut une surprise pour tout le monde. Le superbe cabriolet conçu et construit en Californie n'a vraisemblablement pas encore été montré aux États-Unis. Et, contre toute attente, le constructeur japonais a décidé de l'inscrire à sa liste de modèles au Salon de Québec.

Inspiré par la MX-6 Mystère LS, il emprunte un moteur six cylindres, 2,5 litres. Il a fallu renforcer le plancher pour l'amputer de son pavillon et resserrer l'espace aux places arrière. Il est bien pourvu d'accessoires. Cependant, dans un communiqué, la compagnie écrit qu'elle ne prévoit pas une production en série.

PROTÉGÉ «ÉCONOMIQUE»

Mazda produit maintenant une version plus économique de la Protégé, sous le code SE, avec un moteur 1,5 litre, de 92 CV, au lieu du 1,8 litre de la LX (122 CV), en sacrifiant les freins assistés et quelques autres accessoires comme les coussins gonflables, les commandes électriques, de même que les mécanismes d'ouverture du coffre et du portillon du réservoir d'essence. On revient également à des roues de 13 pouces.

En plus d'une MX-6 quatre cylindres, on a le choix de deux 626 Chronos DX, l'une avec la boîte automatique et la seconde avec une transmission manuelle. Le nouveau style du capot moulé et de la calandre ovale l'identifie au nouvel air de famille proposé depuis la sortie de la Millenia.

Deux versions de la MX-3 Precidia, un charmant coupé sport à hayon devenu très populaire, ont de quoi plaire à tout le monde. L'une est tirée par un moteur quatre cylindres de 1,6 litre, 16 soupapes, 105 CV et l'autre, par un moteur V6 de 1,8 litre, 128 CV. Le petit coupé Miata n'échappera pas à votre attention.

L'élégante Millenia, une berline de la catégorie des voitures semi-luxueuses, sera de la partie. Mazda a choisi une Millenia avec le moteur à cycle Miller, un V6, de 2,3 litres.

La MPV affiche une nouvelle allure, autant à l'extérieur qu'à l'intérieur, en ajoutant une quatrième portière, en 1996, deux coussins gonflables, des freins antiblocage aux quatre roues et en rendant l'aménagement intérieur plus flexible. Elle existe en version deux et quatre roues motrices. Au salon, la place revient à une fourgonnette deux motrices.

Enfin, Mazda réserve un espace à une camionnette à cabine allongée.

Les camionnettes Chevrolet ont le beau rôle

MARCEL COLLARD

Collaboration spéciale

■ Deux camionnettes, les Chevrolet C/K et Sonoma qui bénéficient d'au moins deux changements importants en 1996, ont le beau rôle, cette semaine, à l'enseigne du géant américain General Motors.

Le plus apparent des deux, c'est l'addition d'une troisième portière à la cabine allongée pour donner libre accès soit à des passagers ou des marchandises à l'arrière des sièges. Elle est située du côté conducteur dans la compacte Sonoma et du côté passager dans la série des camionnettes de grande taille C/K.

Le second changement, GM introduit la série de moteurs Vortec dans tous ses camions, en 1996.

SUNFIRE

Dans les automobiles, GM propose un coupé Pontiac Sunfire, de base, désigné par le code GTO en raison d'un groupe spécial d'équipement, incluant un aileron et des moulures latérales, avec le moteur 4 cylindres de série, soit le 2,2 litres produisant 120 CV. Le même groupe de choses ajoutées permet également une appellation différente pour le coupé Cavalier Z22 et la berline Cavalier Mondial.

Les modèles Cavalier, au premier rang des voitures les plus vendues au Québec et au Canada, ainsi que la Sunfire, au quatrième rang, entrent à peine dans une nouvelle génération. En 1996, le système de traction est amélioré et une boîte automatique est offerte en option avec le moteur de série 2,2 litres.

Les dessinateurs ont réussi à actualiser l'image de la Grand Am, comme

on peut en juger par la berline GTS (Grand Touring Sedan). Il faut jeter un coup d'oeil sur le carénage à l'avant et

à l'arrière, le capot, la calandre, les phares, le becquet et les moulures latérales qui raffinent la silhouette. Au plan de la mécanique, un moteur 2,4 litres Twin Cam, de 155 CV, remplace avantageusement le Quad Four 2,3 litres. À ce propos, la Buick Skylark qu'on peut également voir au salon, cette semaine, hérite aussi du même moteur. Ce dernier lui confère un peu

plus de souplesse, sans compter qu'il semble plus silencieux. Les freins ABS aux quatre roues sont ajoutés en équipement de série, de même que le système de traction asservie.

GRAND AM

Comme la Grand Am, le dessin de la carrosserie de la Skylark a été repris. Les feux arrière éclairent sur presque

toute la largeur de la voiture. L'aménagement intérieur a été complètement revu. De son côté, la Buick LeSabre 1997 garde son moteur V6 300, de 3,8 litres, capable de produire 205 CV. On constatera quelques retouches esthétiques, comme la grille maintenant intégrée au capot. Les groupes de lumières différent aussi. Sous l'aspect de la sécurité, quelques points ont été améliorés et les sièges avant remodelés.

Dans l'entourage des Chevrolet, on a garé une Lumina LS qui reste inchangée. Cependant le moteur V6, 4 litres, gagne 5 CV de plus, portant sa puissance à 215 CV.

LUMINA

La fourgonnette Chevrolet Lumina, acquiert un moteur V6 3400, à injection séquentielle de 180 CV, l'un des plus puissants dans ce créneau. La Pontiac Trans Sport a droit aux mêmes égards. La division Oldsmobile, délègue l'Aurora, une grande berline sport de luxe lancée l'an dernier. En 1996, les jambes de force ont été un peu modifiées pour assurer une plus grande stabilité et une absorption plus efficace des chocs. Elle est tirée par un V8, 4 litres, à double arbre à cammes, une équipe moteur de 250 CV.

L'autre voiture de luxe, la Cadillac Seville STS, au puissant moteur Northstar V8, 4,6 litres, de 275 CV, intègre la direction assistée variable électromagnétique et un système de suspension qui s'adapte continuellement à l'état de la chaussée. On note, quelques petites modifications de l'aménagement intérieur, notamment un nouvel ensemble d'instruments analogiques.



Le plus apparent des changements apportés aux camionnettes Chevrolet, c'est l'addition d'une troisième portière à la cabine allongée pour donner libre accès soit à des passagers ou des marchandises à l'arrière des sièges. Elle est située du côté conducteur dans la compacte Sonoma et du côté passager dans la série des camionnettes de grande taille C/K.

Le RAV4 de Toyota en point de mire

MARCEL COLLARD

Collaboration spéciale

Le RAV4 (Recreational Active Véhicule) 1997 sera probablement le point de mire cette année dans la sélection des véhicules Toyota.

Et pour cause. D'allure très jeune, en versions deux et quatre portes, il jouit d'un certain avantage comme véhicule tout terrain en roulant sur des roues de 16 pouces. Le moteur quatre cylindres, deux litres, 16 soupapes, lui permet d'accéder à une puissance de 120 CV. Il se classe dans la catégorie des véhicules compacts.

Dans les nouveautés de 1996, on note la présence de la Tercel Sport, une version spécialement préparée pour le Canada à partir d'un coupé DX et en gardant le même moteur 4 cylindres, 1,5 litre (93 CV).

Elle devrait être sur le marché au printemps, probablement dès le 1er avril. Seulement 1600 unités seront construites. Toyota lui ajoute des pupes latérales et un aileron arrière, ainsi qu'une carte d'accessoires joliment garnie.

La Paseo, un coupé sport dérivé de la Tercel, change aussi beaucoup en 1996. Une carrosserie un peu plus aérodynamique, un châssis plus rigide, la Paseo demeure avec le même moteur.

Dans les automobiles, on aura également une Tercel DX, deux portes. La Corolla SD devient la version de base avec sa propre appellation, différente maintenant de la DX, et qui est tirée par le moteur 1,6 litre, produisant 100 CV. Une Camry et une Avalon sont aussi mises à contribution.

LA TACOMA XTRACAB

Pour les fervents de véhicules sportifs, pour le plein air, la Tacoma, 4x4 XTracab V6 a tout pour capter l'attention. Cette camionnette compacte réserve pour son seul service le moteur V6, de 3,4 litres, d'une puissance de 190 CV, faisant appel à de très nombreuses innovations techniques, dont un système d'allumage direct qui élimine le distributeur.

Par ailleurs, le 4Runner, renouvelé très récemment, a un empattement allongé de 50 mm (deux pouces). L'habitacle plus spacieux, plus silencieux, obtient un nouvel aménagement et des sièges refaits.

Au choix, dans les versions deux et quatre roues motrices, le client éventuel à l'option d'un moteur quatre cylindres de 2,7 litres, fournissant 150 CV, à 4800 tours, et un V6 de 3,4 litres, de 183 CV.

Certains de nos meilleurs vendeurs
sont de vrais bouchers



D'autres sont des enseignants, des infirmières ou des gens qui occupent des centaines de professions différentes. Mais ils ont tous une chose en commun: ce sont des clients Saturn.

Et ce sont quelques-uns de nos vendeurs les plus convaincants. En fait, on peut dire que nos clients vendent probablement plus de Saturn que nous-



SATURN

mêmes. Et cette année, au Salon de l'auto, vous pourrez, vous aussi, admirer nos voitures 1996 entièrement redessinées et nous voir d'un autre point de vue... en discutant avec un propriétaire de Saturn. Car ce que nous pensons de nos voitures n'a pas vraiment d'importance. Ce qui compte, c'est ce que nos clients en pensent.

POUR FAIRE TOUT AUTREMENT

Volkswagen à l'avant-garde

MARCEL COLLARD

Collaboration spéciale

Il y a au moins quatre bonnes raisons de s'arrêter à l'enseigne Volkswagen et Audi, au Salon de l'auto, cette semaine, soit la Golf Cabrio, la Golf GTI VR6, le Camper Winnebago et le nouveau moteur diesel à injection directe dans la Passat TDI.

Le constructeur allemand rassemble quelques éléments très intéressants de sa production, à commencer par la Golf GTI VR6, 2,8 litres, 172 CV, destinée «aux conducteurs» comme il le précise. Il suggère même à «ceux qui recherchent plutôt un simple moyen de transport de s'abstenir». Et pour cause. Ce moteur emprunté à la Corrado manifeste une fougue remarquable. En 1996, la suspension a été abaissée de 10 mm pour rendre la Golf plus maniable.

Il y aura bien aussi une Golf CL de base, un moteur 1,8 litre, 90 CV, boîte manuelle cinq vitesses. Sans doute que votre attention sera déjà portée sur la Golf Cabrio, dans sa nouvelle toilette d'un rouge cinabre (couleur de sulfure mercure). C'est une vraie promesse de plaisir estival garanti par un moteur 2 litres, 115 CV, d'une vivacité surprenante et qui répond prestement à la commande d'une boîte manuelle à cinq vitesses.

On remarquera aussi la présence d'une Jetta GL, une berline un peu rajeunie en 1996, arborant une nouvelle calandre et qui partage le même moteur 4 cylindres de la Cabrio.

Le moteur diesel à injection directe de la Passat TDI se targue d'offrir le même rende-



La Golf Cabrio, une vraie promesse de plaisir estival, avec son moteur 2 litres d'une vivacité surprenante.

ment et d'être aussi silencieux qu'un moteur à essence. Le système d'injection à commande mécanique est remplacé par un mode de gestion électronique. Au lieu de passer par une chambre de turbulence séparée pour allumer le mélange d'air et de carburant, le carburant est injecté directement dans le cylindre où il entre en combustion. Actuellement, seule la Passat a ce moteur, mais la compagnie ajoutera une version TDI dans ses Golf et Jetta.

WINNEBAGO

Winnebago devient le carrossier de l'ancienne Westfalia. La version Camper, en montre au Salon de l'auto, garde le moteur à es-

sence, soit un cinq cylindres de 2,5 litres. Elle offre de l'espace à quatre vacanciers. Sous un toit qui se soulève, on recrée un milieu de vie acceptable, avec deux lits superposés, deux tables pliantes, deux réchauds, un réfrigérateur, un évier et un chauffage au propane. À l'avant, les deux sièges capitaine pivotent vers l'arrière.

Par ailleurs, Audi retient deux choix. La berline A 4, une traction à transmission manuelle, arrivée en Amérique en septembre 1995, a un moteur V6, léger et très compact, de 2,8 litres, pouvant déployer 172 CV. Une version A 4 Quattro, un dispositif qui partage la puissance aux quatre roues sera aussi au salon.



L'Elantra, version familiale GLS est doté d'un tout nouveau moteur 4 cylindre 1,8 litre qui développe 130 CV.

L'Elantra et l'Accent GT

Hyundai réunit une variée très représentative de ses modèles au Salon de l'auto de Québec, notamment de l'Elantra et de l'Accent GT. Le coupé Accent GT est séparé du groupe. On l'a placé dans le couloir attenant à la salle d'exposition, au PEPS de l'université Laval. Le constructeur coréen a ajouté certains accessoires à la GT, mais il a surtout apporté d'importantes améliorations au moteur Alpha déjà installé dans les berlines Accent afin d'accroître la puissance de 15%. Ce moteur 16 soupapes, à double arbre à cames en tête, 1,5 litre, peut atteindre une puissance de 105 CV. Au plan esthétique, plusieurs détails ont été retouchés. Il devrait être sur le marché au cours des prochains jours. Précisons qu'une version L, de l'Accent, trois portes, est gardé avec les autres modèles Hyundai. Cette année, l'Elantra qu'on peut voir dans une version berline GL et une familiale GLS, se refait une beauté. Pour l'aider à s'imposer dans le créneau des voitures compactes, Hyundai lui transpose son plus nouveau moteur, mis au point sous le nom de code Béta. Il s'agit d'un quatre cylindres de 1,8 litre, à double arbre à cames. Il développe une puissance maximale de 130 CV, 13% de plus que l'ancien. L'Elantra, sur le marché depuis quelque temps, offre maintenant une conduite plus sportive. Elle procure plus d'agrément de conduite en circulation urbaine puisqu'elle atteint 90% du couple, à 2300 tours. Les ingénieurs ont passablement réduit les vibrations du moteur. L'habitacle est aussi mieux insonorisé et plus spacieux. La finition intérieure a été refaite, plus moderne. Par ailleurs, une Sonata GL a aussi été sélectionnée. Cette berline intermédiaire est passée à la clinique d'esthétique il y a un an. Les ingénieurs ont apporté quelques améliorations au moteur. Ils ont pris aussi plusieurs mesures pour réduire le bruit et les vibrations. Un nouveau système de diagnostic facilite l'entretien. M.C.



Vous en verrez plus au Salon de l'Auto

Participez tous les jours au Quiz animé sur place «15^e départ», de 13h30 à 16h30.

De nombreux prix pour les participants.

Un grand prix pour les visiteurs: un voyage pour deux personnes au Grand Prix de Monaco!

H O R A I R E	
Lundi	12h00 à 22h30
Mardi à vendredi	11h00 à 22h30
Samedi	10h00 à 22h30
Dimanche	10h00 à 18h00

T A R I F S D'ENTRÉE	
Taxes incluses	
Général	7,00\$
Étudiant, groupe 10+, 3 ^e âge	5,50\$
Enfants (6-12 ans)	2,00\$

* Pour participer au grand tirage, remplissez l'endos de votre billet d'admission et déposez-le dans le baril prévu à cet effet au PEPS, à l'entrée du Salon International de l'Auto de Québec. Les règlements du concours sont disponibles auprès de la Corporation des Concessionnaires d'Automobiles de la Région de Québec.

Le Salon International de l'Auto de Québec

11 AU 17 MARS 1996 • PEPS DE L'UNIVERSITÉ LAVAL

Bell Mobilité

Lebanu

chik 98's

Télévision Québec

McDonald's

LA CORPORATION DES CONCESSIONNAIRES D'AUTOMOBILES DE LA RÉGION DE QUÉBEC

SALON DE L'AUTO DE QUÉBEC

PARTICIPEZ AU GRAND PRIX BELL MOBILITÉ

Arrêtez-vous au puits de ravitaillement du kiosque de Bell Mobilité afin de compléter un coupon

1\$ DE RABAIS

Sur le billet général d'entrée au Salon sur présentation du coupon disponible chez les restaurants McDonald's participants de la grande région de Québec. (Quantité limitée. 1 coupon par personne par visite.)

SI VOS PRIORITÉS SONT AILLEURS

LE PAIEMENT PRÉ-AUTORISÉ

Vous avez mieux à faire que de chercher de la monnaie pour payer votre camelot? Vous aimerez ne pas avoir à vous préoccuper du paiement de votre abonnement? Si vous avez opté pour l'abonnement du lundi au dimanche, vous pouvez vous simplifier drôlement la vie en optant pour le mode de paiement préautorisé. Fini la perception à domicile, les déplacements, les chèques, les factures et les frais postaux! Un seul prélèvement mensuel effectué automatiquement dans votre compte bancaire et le tour est joué! Le paiement préautorisé, c'est simple, rapide et efficace.

Renseignez-vous: 686-3344 / 1 800 463-2362

TOUT SAVOIR POUR SEULEMENT 1975\$ PAR MOIS

LE SOLEIL

MARLIN EST À DEUX MINUTES DU SALON DE L'AUTO...

CAVALIER 1996 Z22

2 portes

stock # 60273



Préparation incluse 239\$ /36 mois*

36 mois SEULEMENT c'est plus LOGIQUE que de financer 5 longues années AILLEURS! Pensez-y! Renseignez-vous!

MARLIN

CHEVROLET - OLDSMOBILE

2145, boul. Charest Ouest, Ste-Foy, Québec

Tél.: (418) 688-1212



CAVALIER 1996

4 portes

stock # 60149



Préparation incluse 249\$ /36 mois*

ATTENTION! 5 années (60 mois) de financement... c'est «TRÈS TRÈS LONG» «La garantie de la voiture est finie et il reste encore 2 ans à payer!»

* Location GM - 36 mois/72 000 km, avec comptant de 1300\$ ou échange équivalent. (Taxes et transport en sus)

Du nouveau à l'enseigne Acura

MARCEL COLLARD
Collaboration spéciale

■ Faut-il se surprendre que Honda ait privilégié la Civic dans l'allocation de son espace au Salon de l'auto de Québec en rassemblant six versions de ce célèbre groupe de petites voitures.

Après tout le succès que remporte la dernière génération de la Civic, du millésime 1996, Honda joue la bonne

L'Odyssey pour six passagers, un heureux compromis

carte. Aussi, voit-on regrouper des versions Hatchback CX et CX-G, des berlines LX et EX (avec ABS) et les coupés Si et DX.

La série Civic a deux moteurs quatre cylindres à offrir. Celui de 1,6 litre, d'une puissance de 106 CV, se retrouve dans les CX, DX, LX et EX. Une version plus performante réservée au coupé Si, produisant 127 CV, se distingue par un système de contrôle électronique du calage et de la levée variables des soupapes, qu'on désigne sous l'appellation VTEC.

LA CIVIC MOINS BRUYANTE

Le constructeur a fait en sorte que ces voitures assemblées en Amérique du Nord, notamment la Hatchback à l'usine d'Alliston, en Ontario, roulent moins bruyamment. Il a éliminé bien



Acura, la division de luxe de Honda, présente le nouveau coupé 2,2 CL (sur la photo), un moteur quatre cylindres, 2,2 litres, fournit 145 CV. À l'automne, s'ajoutera une version 3 litres. De son côté, la 3,5 RL deviendra le modèle haut de gamme pour succéder à la Legend.

des sources de vibrations. Les moteurs manifestent un peu plus de souplesse, en faisant notamment appel au système d'injection multipoint séquentiel.

Les carrossiers ont révisé les lignes de cette nouvelle génération en respectant fidèlement son image.

La Del sol, une proche parente de la Civic, a le même moteur de série. L'été, le coupé peut exercer un grand attrait en se transformant en cabriolet. Comme l'écrit le constructeur, « elle est conçue expressément pour le plaisir ».

Elle peut être aussi tirée par le moteur VTEC.

On peut aussi voir un coupé très élégant, la Prélude SR, à transmission manuelle, un moteur quatre cylindres, de 2,3 litres, d'une puissance de 160 CV.

Par ailleurs, dans la catégorie intermédiaire où elle a une réputation de fiabilité, Honda a choisi deux berlines Accord. La version EX est tirée par le moteur 4 cylindres de 2,2 litres, d'une puissance de 130 CV, tandis que sa voisine, une EX-R V6 se distingue par un

moteur six cylindres rajouté en option l'an dernier, c'est à dire un 2,7 litres, 24 soupapes et un attelage de 170 chevaux.

L'Odyssey six passagers, un véhicule sur le marché depuis l'an dernier, offre l'heureux compromis d'une familiale et d'une fourgonnette. Inspiré par la berline Accord, l'Odyssey emprunte le même moteur, une cylindrée de 2,2 litres, qui obtient cependant une puissance de 140 CV en raison de quelques petits changements aux systèmes d'échappement et d'alimentation.

JAMAIS MAL PRIX!

SEULEMENT

198\$*

PAR MOIS

Versement initial de 850 \$

Location 48 mois

1996 « La meilleure voiture économique de l'année »

AJAC Association des Journalistes Automobile du Canada



CIVIC HATCHBACK 1996

HONDA

*Cet offre s'applique à la Civic Hatchback CX 1996 neuve (modèle EJ632T). Mensualités de 198 \$ pendant 48 mois (total des versements : 9 504 \$). Un versement initial de 850 \$ ou un échange équivalent, la première mensualité ainsi qu'un dépôt de garantie de 350 \$ sont exigibles. Franchise de kilométrage : 96 000 km; frais de 10 cents le kilomètre excédentaire. Sujet à l'acceptation du crédit. Transport, préparation, taxes, immatriculation et assurance en sus. Option d'achat de 6 367,55 \$ plus taxes au terme de la location. Offre réservée aux particuliers. Photo à titre indicatif. Tous les détails chez votre concessionnaire Honda.

LES CONCESSIONNAIRES HONDA DU QUÉBEC

HONDA

CONÇUES ET CONSTRUITES SANS CONCESSION.



Galier CHARLESBOURG
627-1010

C'est ça la différence

Spécial semaine du salon de l'auto

1^{er} arrivée, 1^{er} servi

CIVIC CX
169\$
par mois en location
PSDF 12 995 \$

ACCORD EX
259\$
par mois en location
PSDF 23 995 \$

ACCORD EX-R
299\$
par mois en location
PSDF 28 995 \$

ODYSSEY
299\$
par mois en location
PSDF 28 795 \$

Taux de financement de location de 6,8% pendant 24, 36 ou 48 mois. Le taux offert par Honda-Canada Finance Inc. s'applique à toutes les Accord et Odyssey 1996 neuves. Exemples de financement de location mensuelle de 259 \$ pendant 48 mois (total des versements : 12 432 \$) pour la location d'une Accord EX 1996 neuve (modèle CD563T), mensuelle de 299 \$ pendant 48 mois (total des versements : 14 352 \$) pour la location d'une Accord EX-R 1996 neuve (modèle CD565T) ou pour la location d'une Civic CX 1996 neuve (modèle EJ632T). La première mensualité, un dépôt de garantie de 300 \$ pour le modèle CD563T, de 350 \$ pour les modèles CD565T, RA184T et RA186T, de 200 \$ pour le modèle EJ632T, ainsi qu'un versement total de 3 500 \$ pour le modèle CD563T et 4 000 \$ pour les modèles RA184T, RA186T et CD565T de 3 000 \$ pour le modèle EJ632T. Taux de financement de location de 6,8% pour le modèle EJ632T. Franchise de kilométrage 96 000 km, frais de 10c le kilomètre excédentaire. Sujet à l'approbation du crédit. Transport et préparation (750 \$), taxes, immatriculation, et assurances en sus. Option d'achat de 12 477,40 \$ pour le modèle CD563T, de 14 765,40 \$ pour le modèle CD565T de 3 367,55 \$ pour le modèle EJ632T, de 15 261,35 \$ pour les modèles RA184T et RA186T au terme de la location.

UNE SEULE ADRESSE

4650 3^e Avenue Ouest
CHARLESBOURG

HONDA CONÇUES ET CONSTRUITES SANS CONCESSION

Nissan modernise la Pathfinder

Des modèles plus puissants et mieux équipés

MARCEL COLLARD
Collaboration spéciale

■ L'utilitaire Nissan Pathfinder fait une entrée remarquée au Salon de l'auto de Québec avec un air plus contemporain, une technologie moderne et un gabarit un peu plus volumineux.

DIRECTION HENRI-IV



BUICK LESABRE CUSTOM



Démonstrateur 16N007
siège avant divisé
radiocassette

25 596\$*

JIMMY SLT



Démonstrateur 16N005
intérieur cuir
traction intégrale
démarrage à distance

33 996\$*

SUNFIRE GTO



manuelle 5 vitesses
aileron arrière

14 496\$*

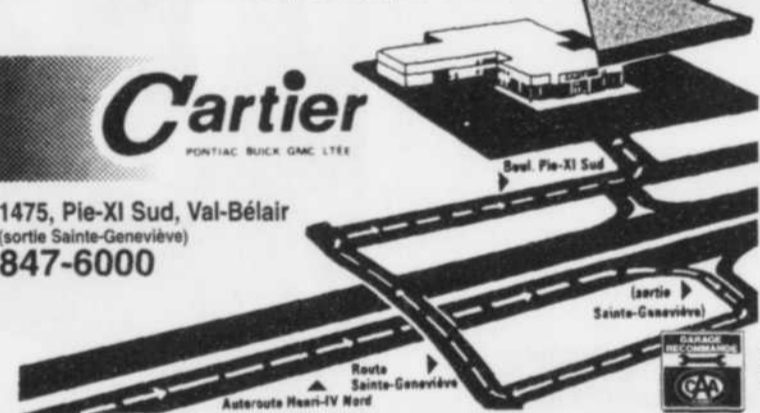
GRAND AM GTS



4 portes
transmission surmultipliée
essuie-glaces intermittent
aileron

16 996\$*

* Transport et préparation en sus



1475, Pie-XI Sud, Val-Bélair
(sortie Sainte-Geneviève)
847-6000

NOUVEAU pièces (847-6001) et service (847-6000)
ouverts jusqu'à 23h, du lundi au vendredi



Le Pathfinder est doté, en 1996, d'une silhouette rajeunie et d'une carrosserie plus moderne.

Le Pathfinder connaît toute une évolution en 1996, d'abord au plan de l'image par une silhouette rajeunie, une carrosserie plus moderne et un habitacle plus accueillant dans un décor complètement changé. On pourra s'en rendre compte au PEPS.

C'est cependant au plan mécanique qu'il a évolué le plus. À partir du moteur V6 de 2 litres utilisé jusqu'ici, la cylindrée a été modifiée pour en faire un 3,3 litres, portant sa puissance de 153 à 168 CV, une augmentation de 10% qui lui est fort utile.

Nissan recourt à une technologie plus récente en remplaçant l'ancien mécanisme d'entraînement en mode

quatre roues motrices qui peut maintenant s'enclencher à la volée. Le constructeur a aussi transposé dans les suspensions certains éléments empruntés à la Maxima. Il a

adopté la direction à crémaillère au lieu du mécanisme à billes. Les prix sont connus depuis peu de temps. Ils sont dans une brochette qui va de 28 198 \$ pour la version de base XE, à 35 298 \$ pour la version sport SE, et 36 598 \$ pour la LE, de haut de gamme.

LA FOURGONNETTE QUEST

L'apparence de la fourgonnette Quest a bénéficié de quelques retouches, à l'avant et à l'arrière et dans la forme des pare-chocs. Deux coussins de sécurité font partie de l'équipement de série. Les sièges ont été remodelés et les glaces teintées sont remplacées par un verre pare-soleil. La Quest garde cependant son moteur V6, 3 litres, emprunté à celui de la 300ZX et mis au point pour la Maxima.

En plus, on retrouve le petit coupé Sentra et la berline du même nom, qui ont changé de génération l'an dernier. Les deux conservent le moteur 4 cylindres, 1,6 litre, 110 CV.

L'Altima, première berline familiale dessinée, mise au point et construite en Amérique par la compagnie japonaise, est assurée d'une bonne place au salon. Elle conserve le moteur 4 cylindres de 2,4 litres, d'une puissance de 150 CV. Détail à signaler, la version GXE pourra être munie d'un nouveau différentiel autobloquant et à viscoscopage avec l'ensemble ABS.

La grande Maxima fait évidemment partie du décor. La berline, au palmarès impressionnant qui témoigne d'une grande fiabilité, reste inchangée.

Enfin le Costaud, ce petit camion Nissan 1996 construit en Amérique du Nord a droit à une place.

I30: LA NOUVELLE INFINITI

Infiniti, la division de luxe de Nissan, a sélectionné trois des quatre modèles de sa gamme pour le Salon de l'auto. Dernière née, la berline I30, issue d'un châssis Maxima, partagera l'espace alloué à Infiniti avec la J30 et la Q45.

Le quatre
roues
motrices
hérite d'un
nouveau
mécanisme

La fiable
Maxima
reste
inchangée

SÉCURITÉ AVANT TOUT. SAGESSE FINANCIÈRE PAR SURCROÏT.

Avec ses sacs gonflables latéraux, ses deux sacs gonflables avant et son système de freins ABS aux 4 roues, la berline Volvo 850 1996 contribue à votre protection. Elle contribue aussi à respecter votre budget. Venez faire un tour et nous ferons les calculs.

Sécurité avant tout.

VOLVO



31 995 \$

LA BERLINE SPORT VOLVO 850 1996
ELLE A TOUT CE QUI COMPTE VRAIMENT.

VOLVO DE QUÉBEC

2335, RUE WATT, SAINTE-FOY, 656-1112
(Parc Colbert Est, sortie Charest Ouest, angle du Vallon)

© 1995, Volvo Canada Ltée. Sécurité avant tout est une marque de commerce de Volvo Canada Ltée. N'oubliez pas de boucler votre ceinture.



Quand vous prenez ce p'tit air,
c'est que vous avez fait une bonne affaire!

Son puissant moteur V6 de 172 chevaux réagit à votre moindre sollicitation. Sa suspension avant à quatre bras, inédite, négocie chaque courbe tout en souplesse. Et vous, vous relaxez. Confortablement installée dans un fauteuil aussi confortable que celui de votre salon. Et quand vous pensez au prix pour un tel degré de raffinement, pour une technologie si exceptionnelle, vous prenez ce p'tit air. Pas vrai? À tous ceux qu'une aussi bonne affaire intéresse, rendez-vous chez le concessionnaire Audi le plus près. Préparez-vous à d'extrêmes sensations.



La nouvelle Audi A4. Location à partir de 499 \$ par mois*

QUÉ-BOURG AUTO
7777, boul. Henri-Bourassa
Charlesbourg, PQ
418-626-7777

* Bail ferme de 30 mois, offert aux clients admissibles par Crédit VW Canada Inc. chez tous les concessionnaires participants jusqu'au 31 mars 1996. Acompte de 3 999 \$, première mensualité de 499 \$ et dépôt de garantie remboursable de 575 \$ payables à la signature du contrat. Taux calculé en fonction du PDSF, soit 38 105 \$ de la berline Audi A4 1996, incluant boîte manuelle à cinq vitesses, toit ouvrant électrique, système de verrouillage sans clés et frais de transport, immatriculation, préparation, taxes et autres options en sus. Les assurances sont la responsabilité du locataire. Totalité des mensualités: 14 970 \$. À la fin du contrat, le locataire est responsable du kilométrage excédant 50 000 km, au taux de 0,10 \$/km, des dommages et de l'usure excessive à moins qu'il n'achète la voiture. Le stock peut varier d'un concessionnaire à un autre.

Chrysler, une gamme de véhicules pour tous les goûts

MARCEL COLLARD
Collaboration spéciale

■ Chrysler réunit un bon éventail de ses véhicules pour le Salon de l'auto de Québec, notamment la nouvelle Sebring cabriolet qui remplace l'ancienne LeBaron et la TJ, la plus récente génération de la Jeep.

L'intérêt de la Chrysler Sebring cabriolet 1996, tient à son élégance et à un habitacle spacieux pour quatre personnes. Cette version de la berline du même nom emprunte l'architecture de l'habitacle avancé, avec la base du pare-brise qui repose à la hauteur des roues avant. La Sebring s'inscrit dans la ligne des cabriolets classiques du constructeur, notamment l'Imperial des années 1930, la Town & Country avec panneaux latéraux en bois des années 1940, les luxueux New Yorker des années 1950, les versions 300 des années 1960 et 1970 jusqu'au LeBaron des années 1980 et 1990.

Dans sa version JX, le nouveau cabriolet est équipé d'un moteur quatre cylindres, 2,4 litres, 16 soupapes, pouvant générer 150 CV. La JX peut aussi s'offrir en option le moteur de série

La grande attraction sera la Jeep TJ, la lointaine descendante de la Willys MB des années 1940

dans la JXI, de plus haut de gamme, qui a droit au V6 de 2,5 litres, 24 soupapes, de 168 CV.

La grande attraction pourrait être la Jeep TJ, la lointaine descendante de la Willys MB enrôlée dans l'armée américaine en 1941. La TJ n'a cependant plus rien en commun avec ses ancêtres, sinon une silhouette familière très recherchée. Promise comme modèle 1997, la TJ reçoit une suspension qui doit améliorer ses qualités hors route. L'acheteur a le choix de deux groupes motopropulseurs, un quatre cylindres de 2,5 l, d'une puissance de 120 CV et un six cylindres de 4 litres, beaucoup plus sportif, avec un potentiel de 181 CV. Il y aura aussi le choix d'une boîte manuelle cinq vitesses ou d'une transmission automatique trois vitesses, chacune avec la boîte de transfert Command-Trac.

LA NEON BIEN EN VUE

La Neon prendra aussi une grande place cette semaine. En 1996, plusieurs améliorations ont été apportées. Au salon, Chrysler réunit la nouvelle version deux portes EX qui s'ajoute à la famille cette année. Elle se distingue notamment par des enjoliveurs de luxe et un becquet arrière. Il faudra aussi comparer la berline quatre portes Sport, de plus haut de gamme.

Juste à côté, Chrysler aligne la Dodge Stratus. Elle l'accompagne d'une Plymouth Breeze, une voiture compacte appartenant à la même lignée que les Chrysler Cirrus et Dodge Stratus, susceptible d'attirer l'attention des jeunes acheteurs par son prix et un certain nombre d'accessoires en série. C'est une traction animée par un moteur 4 cylindres, de 2 litres, avec une puissance de 132 CV.

Pour représenter le concept de l'habitacle avancé, soit la plate-forme LH, il y aura au moins la Chrysler Intrepid. La berline roule maintenant en série sur des pneus de 16 pouces. La liste d'accessoires s'allonge avec l'ajout d'un régulateur de vitesse, de phares antibrouillards, le verrouillage électrique des portières et des glaces à commande électrique. De nouvelles ailes en acier remplacent celles en matériau composite. La berline sport Eagle Vision TSI a maintenant une transmission automatique Autosick à quatre rapports qui permet aussi d'utiliser un mode manuel de passage des vitesses afin d'obtenir un rendement plus sportif du moteur V6 de 3,5 litres. Le coupé Eagle Talon, à 4 roues motrices, ne se tient pas très loin.

LES FOURGONNETTES

Les fourgonnettes Plymouth Voyager SE et Dodge Caravan, ainsi que la luxueuse Town & Country attirent l'attention des visiteurs, particulièrement les familles. En 1996, à leur 10^e anniversaire, elles changent vraiment de génération et n'ont pas l'intention de céder la place à la concurrence.

La Jeep Grand Cherokee Laredo et une Cherokee de base témoignent chacune dans sa catégorie, de la popularité de cette classe de véhicules utilitaires sport.

Enfin, on se rendra compte de l'intérêt croissant des camionnettes avec la présence d'une Dodge Ram 2500 à cabine allongée et caisse longue, avec un moteur Magnum V8, de 5,2 litres en série.



La Jeep TJ sport 1996, ci-haut, une présence prometteuse pour Chrysler. Ci-dessous, la Breeze intéressera assurément une jeune clientèle



Suzuki présente ce drôle de petit véhicule utilitaire sport, le X90, aux formes peu habituelles. Monté sur un châssis de Sidekick deux portes, le X90 est fait pour ceux qui recherchent l'originalité.

Les petites drôles de Suzuki

L'emplacement de Suzuki ne risque pas de passer inaperçu avec la présence de ce drôle de petit véhicule utilitaire sport, le X90, aux formes peu habituelles.

Monté sur un châssis de Sidekick deux portes, le X90 fait un clin d'oeil plutôt invitant aux adeptes de véhicules qui sortent de l'ordinaire. Il amuse par ses prouesses hors sentier. Sur les routes, il sera remarqué par son type roadster deux places surtout si les panneaux vitrés amovibles du toit ont été rangés dans le coffre arrière. Son aileron très en évidence ajoute à l'intrigue de ce jouet fait pour les grands. On verra d'ailleurs aussi d'une version Sidekick deux portes, dont est issu le X90.

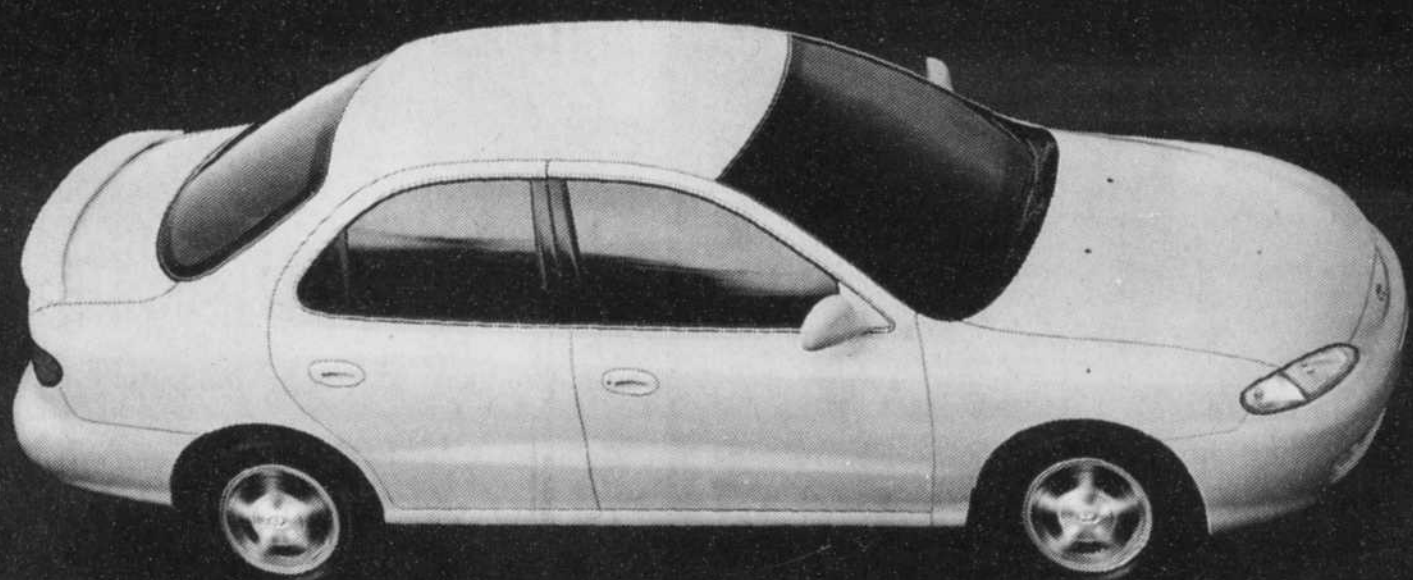
Il faudra s'arrêter à la version la plus récente de la Sidekick Sport, quatre portes, construite au Japon et qui, à cause de voies élargies (espace entre

les roues d'un même essieu), se comporte de façon beaucoup plus civilisée sur la route. On ressent aussi un plaisir redoublé à la conduire sur l'autoroute puisqu'elle a gagné un moteur plus doué, d'une cylindrée de 1,9 litre, avec 120 CV. Dans ce cas aussi, Suzuki a jumelé une Sidekick quatre portes GX, à transmission manuelle, ce qui permettra les comparaisons.

La berline Esteem GL, sur le marché depuis un certain temps, a des chances aussi d'attirer les petites familles à la recherche d'une voiture économique, relativement bien garnie. Son moteur 4 cylindres de 1,6 litre, produit 98 CV. Elle se détaille à partir de 13 500 \$.

Enfin, Suzuki ramène une Swift DLX, la voiture d'entrée dans la famille, l'une des moins chères sur le marché, passablement rajeunie l'an dernier, avec un moteur 4 cylindres de 1,3 litre. M.C.

Épatez les voisins avec sa conception d'avant-garde.



Voici les toutes nouvelles berline et familiale Elantra

Lorsqu'on veut tenir tête à la concurrence, il faut penser à l'avance. Mais pour vraiment prendre la tête du peloton, il faut avoir une vision d'avant-garde... jusque dans le prochain siècle.

La toute nouvelle berline Elantra est le produit d'une conception d'avant-garde. Faites-en l'essai et comparez ses performances, son confort, son style et sa solidité à ceux de la concurrence.

Et cette année, nous sommes fiers de lancer l'Elantra familiale, une voiture où style et confort prennent toute leur dimension.

Passez donc au Salon de l'auto constater que la conception d'avant-garde est une réalité d'aujourd'hui.

La toute nouvelle Elantra. Une conception d'avant-garde.



Une conception d'avant-garde  HYUNDAI

Rendez-vous au Salon de l'auto

ÇA SENT LE NEUF

Ça sent le neuf plein les yeux au kiosque Chrysler.

Cette année encore, Chrysler continue sur sa lancée innovatrice en vous présentant trois nouveaux modèles à son kiosque du Salon de l'auto de Québec.

«VOITURE DE L'ANNÉE EN 96»¹, LES NOUVELLES MINIFOURGONNETTES CHRYSLER TOWN & COUNTRY, DODGE CARAVAN ET PLYMOUTH VOYAGER DEVANCENT ENCORE UNE FOIS TOUTES LEURS CONCURRENTES.

Elles offrent plus d'espace et de visibilité que jamais. Et leur comportement routier est tellement exceptionnel qu'elles se méritent des prix qu'envient les voitures traditionnelles. Passez les voir et vous comprendrez rapidement pourquoi leur légende ne cesse de grandir.

1 **ABC** Société de l'auto
Canada de l'auto

LE NOUVEAU CABRIOLET CHRYSLER SEBRING.

Des lignes toutes à l'européenne ! Un habitacle étonnamment silencieux pour une décapotable et qui offre plein d'espace aux passagers arrière. Le cabriolet nord-américain retrouve ses lettres de noblesse modernes avec la Chrysler Sebring.

LE NOUVEAU JEEP TJ.

La nouvelle calandre marque un retour aux sources du premier véhicule tout terrain. La suspension a été entièrement repensée et procure un meilleur confort sur la route comme sur les sentiers les plus sauvages.

LA NOUVELLE BREEZE DE PLYMOUTH.

Cette nouvelle berline familiale à prix abordable vous offre l'espace, le confort et la tenue de route révolutionnaires du design de l'habitacle avancé.

ET PLEIN D'AUTRES VÉHICULES QUI FONT LEUR MARQUE.

L'élégante Chrysler Cirrus et la Chrysler Intrepid, la berline familiale par excellence. La fouguese et spacieuse Neon. La Dodge Stratus et la Dodge Avenger qui incarnent la performance bien pensée. Sans oublier les célèbres camions Dodge Ram, avec leur gueule à tout casser !

CHRYSLER CANADA ★ 1 800 361-3700

