

4368 com

Un p'tit
50 cents?

Ski-se-Dit

Votre journal depuis 30 ans

à VAL-DAVID
et ses environs

Volume XXXVI, Numéro 1

ski-se-dit@val-david.net

Février 2002

Pagé Sports CANADA

 Nouveautés en magasin
 Pièces • Service • Vêtements
 Sainte-Agathe-des-Monts
 (819) 326-6442
 www.canada-sports.com

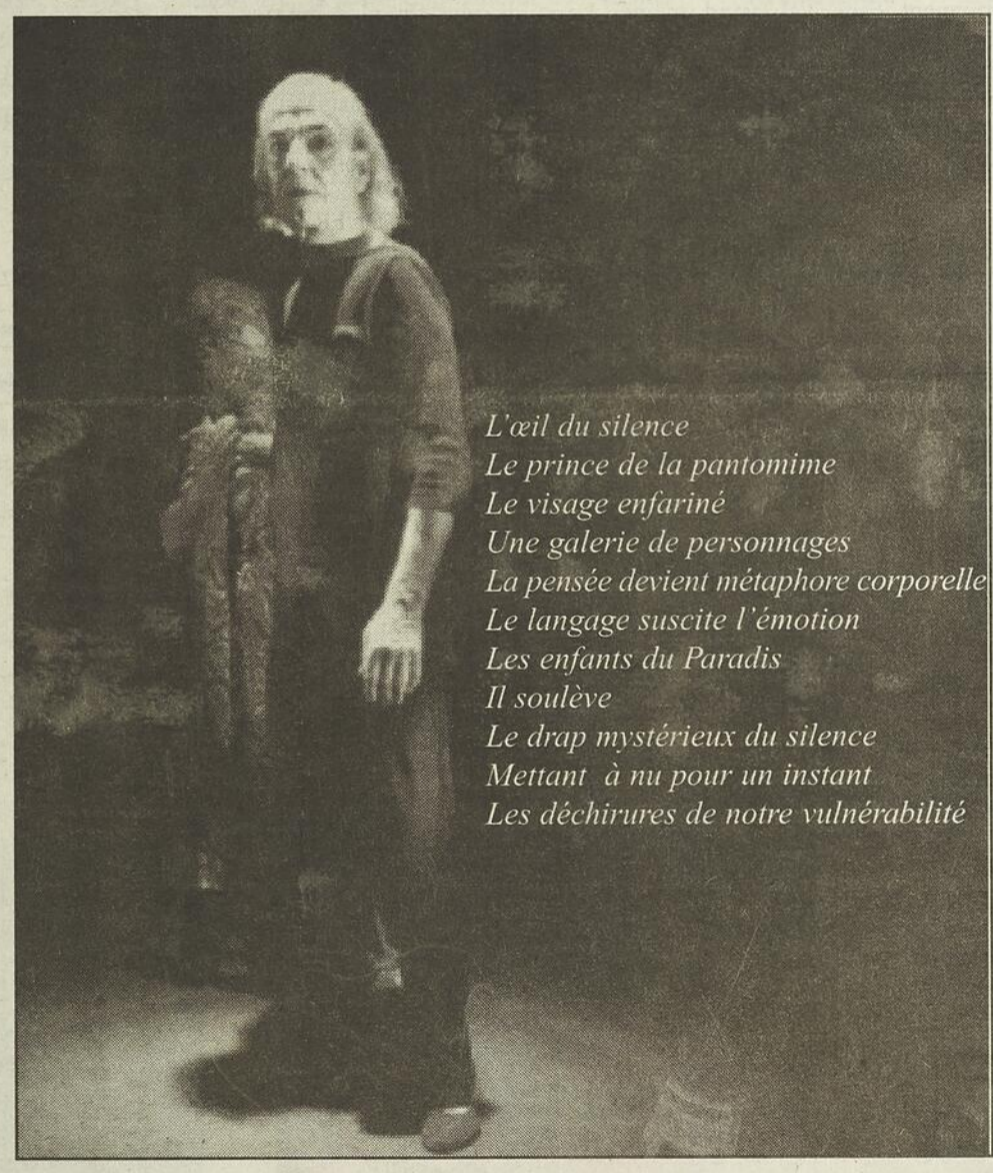
RÉSIDENCES FUNÉRAIRES
J.-H. Vanier & Fils Inc.
 Pré-arrangements
 Cartes de remerciements
 Monuments
RÉJEAN VANIER
 36, rue Saint-Bruno
 Sainte-Agathe-des-Monts
 Tél.: (819) 326-3322

CAISSE POPULAIRE DESJARDINS
 Sainte-Agathe-des-Monts
 Centre de service
 Val-David
 2462, rue de l'Église
 Val-David, Qc,
 J0T 2N0
 (819) 322-3103

UNIPRO
 freins
 silencieux
 suspension
 injection
 alignement
Garage B. Grill et Fils Inc.
 1325, route 117
 Val-David Qc
 J0T 2N0
 Tél: (819) 322-2480
 Remorquage: (819) 324-7736

Claude St-Denis, prince québécois de la Pantomime

Jacques Rigal



*L'œil du silence
 Le prince de la pantomime
 Le visage enfariné
 Une galerie de personnages
 La pensée devient métaphore corporelle
 Le langage suscite l'émotion
 Les enfants du Paradis
 Il soulève
 Le drap mystérieux du silence
 Mettant à nu pour un instant
 Les déchirures de notre vulnérabilité*

Par son corps énergique et longiligne, ce conteur des histoires en silence et de la pensée, a extirpé un torrent d'émotions et de réflexions à son public durant plus de 40 ans ! Fils spirituel de Charlot et de Jean-Louis Barrault, plusieurs artistes, reconnaissent en Claude St-Denis, la paternité du mime au Québec et j'en suis pleinement d'accord.

Alors que j'étudiai le mime au début des années 70, j'ai eu mon premier contact avec le " l'œil du Prince " dans un de ses ateliers remplis de jeunes adeptes de la poésie du silence. Grammairien du geste, sa technique était précise tout en laissant place à la créativité. Depuis ce talent pédagogique ne s'est pas démenti à travers les nombreux ateliers donnés dans les écoles du Québec. Mais qui, connaît-vraiment l'Homme, sinon ses intimes, qui ont longuement festoyé en sa compagnie ?

Un GRAND nous a quitté et il ne faut pas l'oublier! Aussi, je me permets de parcourir avec vous les étapes principales de sa carrière. C'est au cours des années 50 qu'il fréquenta, en tant que comédien, l'école de Mime Étienne Decroux de Paris puis celle du Piccolo Theatro de Milan et que se développa son goût du mime.

Dès 1958, il paraissait pour la première, comme mime à la célèbre émission de la Boîte à Surprises de Radio-Canada. Entre-temps, il revenait à titre de comédien dans l'interprétation des pièces de Gozzi, de Gorki, de Beckett., et de Félix Leclerc. Ce dernier était d'ailleurs un grand ami de Claude et parrain de son fils.

suite à la page 8

Claude Saint-Denis et Jacques Rigal dans Pers'Homme

2500, rue de l'Église **AU COEUR DU VILLAGE ET DES gens** (819) 322-2030

METRO DUFRESNE

Machine pour retour des canettes | Boutique cadeaux | Bières importées | Carte La puce Bell/Cellulaire | Cartes de crédit acceptées | Développement de photos | Dépôt nettoyeur | Postes Canada

Le Ski-se-Dit

Le journal communautaire *Ski-se-Dit* est publié une fois par mois, 10 mois par année. Il est tiré à 3000 exemplaires et distribué dans plus de 40 endroits situés à Val-David, Val-Morin, Ste-Agathe et Ste-Adèle. Des petites boîtes placées à certains points de distribution servent à recueillir votre contribution afin d'assurer la pérennité du journal.

Conseil d'administration :

Françoise Gilbert : Présidente
Yohann Saint-Amour : Secrétaire
Micheline Alarie : Conseillère
Marie-Gabrielle Van Ham : Conseillère
Jean-Patrice Desjardins : Trésorier

Rédacteurs :

Catherine Baïcoianu, Brigitte Morin, Marie-Gabrielle Van Ham, Dominique Asselin, Jacques Rigal, Cyril Lepage, André Berthelet, Dominique Biscotti.

Coordonnation & Infographie

Catherine Baïcoianu

Publicité :

Hélène Lévesque: (819) 322-5397

Merci à nos collaborateurs :

Les chroniqueur(e)s, la Municipalité de Val-David, les membres de soutien, Claude Proulx ainsi que Joanne Cyr, Annie Jactat, Monique Lafaurie, Claude Paquette et Francine Hamelin.

Le Ski-se-Dit

2600, rue Monty
Val-David (Qc) J0T 2N0
Téléphone: (819) 322-7969
Télécopieur: (819) 322-7904
Courriel: ski-se-dit@val-david.net

Heures d'ouverture :

Mardi, jeudi, vendredi
9 h à 12 h 30 et de 13 h à 16 h 30
et le mercredi de 13 h à 16 h 30

Date de tombée :

Textes: le 15 de chaque mois
Publicités: le 23 de chaque mois

Impression :

Imprimerie Léonard Inc.
944, rue de l'École
Saint-Jovite, J0T 2H0

Toute reproduction des publicités et idées originales incluses dans ces pages est interdite sans l'autorisation du *Journal Ski-se-Dit de Val-David inc.* Le *Ski-se-Dit* reçoit l'appui du ministère de la Culture et des Communications.

Ce journal est membre de:



Appel

Le Parc Dufresne a besoin d'amis !

Depuis l'an dernier, les événements se sont précipités au sujet du parc Dufresne Val-David/Val-Morin.

D'ici quelques mois en effet, il faudra trouver un accès définitif pour le Parc dans Val-David même. L'Hôtel La Sapinière qui a gracieusement mis ses installations et son entrée à la disposition des usagers du Parc, a modifié sa politique. Nous lui devons des remerciements pour toutes ces années de collaboration et il faut donc impérativement trouver un autre accès permanent dans Val-David même. La Municipalité et la Société du Parc étudient différentes solutions en ce moment. Votre appui est indispensable cependant pour appuyer ces démarches et leur conférer plus de consistance.

À Val-Morin, la situation est également urgente. Des promoteurs commencent à faire des travaux sur les bords mêmes du Parc tandis que d'autres propriétés sont mises en vente. Ces dernières sont situées juste dans les limites virtuelles du Parc. Si ces terrains étaient vendus à des promoteurs immobiliers décidés à développer leurs terrains, le Parc serait définitivement compromis puisque l'accès aux pistes du Far Hills pourrait être interrompu. Là encore, il nous faut l'appui de tous ceux qui croient à l'importance d'un territoire vert au milieu de nos municipalités afin que nos enfants et petits-enfants aient encore un espace où aérer leurs corps et leurs esprits.

Nous vous demandons de devenir membres de la SOCIÉTÉ DE PROTECTION ET DE CONSERVATION DU PARC DUFRESNE Val-David/Val-Morin. Le membership a été fixé à \$10.00 pour les individus et \$35.00 pour les corporations, en assemblée générale, aussi bien cette année que l'an dernier. Votre implication est capitale pour convaincre les élus municipaux de

soutenir le Parc et de procéder à des achats de terrains ou à des actions décisives en ce sens.

N'oublions pas qu'il y a déjà 25 ans, des subventions de plus de 3.8 millions de dollars avaient été refusées par des conseils municipaux qui craignaient de voir les taxes municipales monter et de perdre leurs élections par le fait même.

Quinze ans plus tard, c'est un autre projet d'envergure qui était refusé pour les mêmes raisons. Le temps passe; le territoire disponible rétrécit et le Parc est de plus en plus menacé. C'est donc à vous, citoyens intéressés par l'environnement et la protection du territoire de manifester votre intérêt et d'influencer nos élus municipaux en devenant membres de la SOCIÉTÉ DE PROTECTION ET DE CONSERVATION DU PARC DUFRESNE Val-David/Val-Morin. Le temps presse....

\$10.00 pour chacun de vous
\$35.00 pour un commerce, société ou corporation pour assurer l'avenir!

Jocelyne Aird-Bélanger, secrétaire
janvier 2002. SVP envoyer vos chèques à
SOCIÉTÉ DE PROTECTION ET DE CONSERVATION
DU PARC DUFRESNE
2975 rue de l'Église
Val-David, Qc J0T 2N0

N'oubliez pas d'y indiquer vos noms et adresse : une carte de membre pour l'année 2001-2002 vous sera retournée par courrier.



SOCIÉTÉ DE PROTECTION ET DE CONSERVATION DU PARC DUFRESNE
VAL-DAVID*VAL-MORIN

Sommaire

Appel.....	2
Échos du dernier conseil municipal	3
La colline municipale	4
Éco-société.....	5
Société et discussions	6
Publicité nationale.....	7
Un son de cloche.....	8
Au coeur de la communauté	9
Arts et Culture	10 et 11
Nos artistes à l'oeuvre	12
Astrologie.....	13
Agenda & petites annonces.....	14
Santé.....	15
Faut que jeunesse se parle.....	16
Val-David : son patrimoine	17
Les Bla Bla de Brigitte	18
Plein air, sports, loisirs	19

Qui sera notre prochain membre de soutien ?

Pour devenir membre du Ski-se-Dit, vous n'avez qu'à remplir ce coupon et le retourner à l'adresse suivante.

Ski-se-Dit

2600 rue Monty
Val-David (Québec)
J0T 2N0

Les contributions annuelles suggérées:
Individus: 20\$
Organismes: 25\$
30\$ pour le recevoir par la poste

Nom : _____

Téléphone : _____

Adresse : _____

Montant inclus: _____ \$



ASSURANCE ET SERVICES FINANCIERS

8, rue Sainte-Agathe
Sainte-Agathe-des-Monts
(Québec) J8C 2J4

Téléphones
(819) 326-2224
(819) 326-3030
1 800 567-6743
Télécopieur
(819) 326-8267
www.groupe.lyras.com



**Imprimerie
Guillemette**

Jeannette B. Léonard
Infographie
Impression circulaire
Papeterie d'affaires
Photocopie couleur Laser
Tél.: (819) 326-2953
Fax : (819) 326-7237
12, rue Ste-Agathe
Ste-Agathe-des-Monts, Qc J8C 2J4



Tél./téléc.: (819) 322-7247

Anne Monette
comptable agréée

États financiers • Impôts • Tenue de livres
1271, Lavoie, Val-David, Québec J0T 2N0

LE CONSEIL PRÔNE UN CONTRÔLE SÉVÈRE DES DÉPENSES

André Berthelet

Mises à part la hausse de la taxe d'affaires pour les commerçants de Val-David, et une autre hausse générale de la contribution à la cueillette des ordures ménagères, c'est un budget sans surprises que le conseil municipal a adopté à son assemblée spéciale de décembre dernier. Le budget équilibré s'élève à un peu plus de quatre millions de dollars (\$4,075,460.) La taxe d'affaires grimpe de 0.10 passant de \$1.54 à \$1.64 du \$100 de valeur locative, soit une augmentation de 8.7%, et le taux de contribution pour la cueillette des ordures ménagères passe, pour le secteur résidentiel, de \$95.76 à \$104, une hausse de 8.6%. Celle des commerces est portée à \$1.60 par \$100 de valeur locative. Toutes les autres taxes et tarifs n'ont pas changé comparés à ceux du budget de l'an passé. Le budget 2002 compresse les revenus et dépenses de

\$70,857. Celui de l'an passé totalisait \$4,146,317. Rappelons qu'un déficit d'opération de \$149,086 en 2001 a dû être épongé dans ce nouveau budget!

Le conseiller Bergeron, qui a appuyé la motion d'adoption du budget, a déclaré qu'il s'agit, selon lui, d'un budget réaliste et progressiste qui implique un contrôle sévère des dépenses. Il a de plus souhaité qu'il y ait en 2002 moins de dépenses imprévues, ce qui pourrait permettre l'équilibre budgétaire qui a fait défaut en 2001. L'assemblée, la plus importante de l'année, s'est tenue devant un maigre auditoire de deux personnes incluant la présence du reporter de Ski-se-Dit... Comment expliquer un tel désintérêt de la chose publique municipale de la part des contribuables de Val-David?

Alors que l'adoption du budget nous autorise à nous gargariser de chiffres, laissons-nous aller à des spéculations qui n'ont rien de scientifique, et mentionnons que Val-David, qui compte une population approximative de 3,000 personnes, voit son évaluation imposable s'élever à \$194,321,100. C'est dire que le total du rôle d'évaluation de la municipalité pour toutes nos propriétés s'élève à cette somme. Quant à l'évaluation imposable pour la section aqueduc, elle se chiffre à \$143,587,800, et celle pour la section égout à \$91,890,100... C'est ça que nous "valons" foncièrement comme communauté municipale, presque un demi-milliard de dollars! Individuellement, toutes catégories confondues, contribuables ou pas, nous "valons" \$143,266.33 et notre contribution au budget annuel de la municipalité s'élève à \$1358.49...

Immobilisations

Le gouvernement provincial fait obligation aux municipalités de se doter de ce qu'on appelle un programme triennal d'immobilisations. Le conseil de Val-David a adopté le sien en décembre. Il prévoit des dépenses de \$4,893,365 pour les années d'opération 2002 à 2004. En 2002, des déboursés majeurs sont à prévoir aux chapitres de l'informatique (\$24,000), l'aqueduc Chanteclair (\$1,010,000), l'aqueduc égout Ermitage (\$880,000), le garage municipal (\$485,000), la salle municipale (\$250,000), la génératrice de la station de pompage (\$80,000), le site des neiges usées (\$150,000), et les mesures touchant la nouvelle législation en matière de purification de l'eau (\$40,000). Dans les trois derniers cas il s'agit de travaux déjà en voie de réalisation tandis que les autres,

suite en page 18



Coiffure Rita

ELLE ET LUI

Produits

Biologie

JOICO

Heures d'ouverture

Lundi Fermé
Mardi au jeudi 9h à 18h
Vendredi 9h à 20h
Samedi 9h à 16h

Certificats cadeaux

2507, rue de l'Église (face au Métro Dufresne)
Val-David, Qué., J0T 2N0 Tél.: 322-5858



Dr Yves Leblanc o.d.
Dr Yves Michaud o.d.
Dr Dave Pelletier o.d.



Examen de la vue - 6 jours semaine Vaste choix de lunettes mode - lentilles de contact
Service d'urgence
Laboratoire sur place

(819) 326-9464

118-A Rue Principale Est, Ste-Agathe
Joliette - Rawdon - Laurentides - Laplaine - Ste-Agathe

Mont Alta

Venez visiter
une de nos
plus belle piste
et profitez du
Spécial du 11 au
15 février.

1.99\$

Passes
de saison au
bas prix
d'autrefois!

(819) 322-3206

2144, Route 117, Val-David, J0T 2N0



Chocolaterie
de M. de Koninck

- Cadeaux
- Cartes de souhaits
- Ballons pour toutes occasions
- Articles d'emballage

CHOCOLATERIE
de M. de Koninck

Chocolat Belge
fait à la main

78, rue St-Vincent
Tél.: (819) 326-8889

24
ans
déjà!

Grace à notre précieuse clientèle Val-Davidoise, que nous chérirons toujours, nous célébrons aujourd'hui 24 ans de croissance et de conscience.

Un gros merci et bonne santé!
Richard, Dominique et notre dynamique équipe!



Le Pommier
Fleuri

ÉPICERIE D'ALIMENTS NATURELS

Légumes et produits biologiques

37, rue St-Vincent, Ste-Agathe-des-Monts
(819) 326-7133



Sur la colline municipale

LE CLUB DE VÉLO DE MONTAGNE HONORÉ !

Nouvelles du service des loisirs

Lynne Lauzon

Enfin, la neige semble être au rendez-vous! Puisque son arrivée fut tardive, nous avons connu un achalandage incroyable aux deux patinoires du village durant le temps des fêtes. Et ça continue!

Le 9 février et 24 février, 2 activités gratuites à retenir pour tous les résidents de Val-David :

9 février ESCALADE DE GLACE À LA TOUR : Vous êtes invités à venir faire 1 montée gratuite, tout l'équipement et l'encadrement fourni. À compter de 11h jusqu'à 16h00. Preuve de résidence demandée à la tour.

24 février PLAISIR SUR GLACE : Des activités pour toute la famille aux patinoires du village. Animation, jeux, musique... Surveillez la publicité à la patinoire ou dans les journaux. Une invitation du Service des Loisirs et de Kino-Québec.

UN RAPPEL

Il est possible de jouer au badminton à l'école St-Jean-Baptiste. Vous réservez 2 jours avant auprès du Service des Loisirs 322-2900 poste 231.

COURS DE PREMIERS SOINS

Samedi le 16 février, de 9h00 à 13h00, aura lieu un cours de premiers soins donné par la firme Prévacation Formation, à l'école St-Jean-Baptiste. Il en coûte \$35.00 et vous devez réserver auprès du Service des Loisirs.

C'est le 21 octobre dernier que la Fédération des sports cyclistes a honoré ses meilleurs athlètes, entraîneurs, officiels, bénévoles, clubs et événements de la saison 2001.



Sur la photo (dans l'ordre habituel), André Portugais, vice-président du Club de Vélo de Montagne; Léandre Chénier-Portugais, athlète de l'équipe Relève, Jean-Christophe Desrosiers, jeune athlète et futur champion et Serge Desrosiers, président et entraîneur en chef du Club de Vélo de Montagne.

Le Club de vélo de montagne de Val-David a fait bonne figure en raflant 2 prix, soit celui de l'entraîneur de l'année en Vélo de Montagne, décerné à monsieur Serge Desrosiers, et celui de la meilleure organisation provinciale, catégorie Vélo de Montagne, pour le Championnat des régions de Val-David.

Serge Desrosiers, honoré meilleur entraîneur, complète présentement son niveau 3 d'entraîneur professionnel, il sera donc un des rares entraîneurs du Québec et de ce sport à obtenir le niveau provincial. Cette belle détermination permettra à l'école de vélo de montagne de Val-David de devenir un centre de développement régional et d'offrir à plusieurs jeunes des Laurentides un entraînement de haut niveau et du plaisir garanti avec un entraîneur passionné.

Le Championnat de vélo de montagne des régions à Val-David reviendra l'année prochaine, suite au succès grandiose de la première édition. Plus de 110 jeunes cyclistes québécois étaient présents. Cet événement organisé parallèlement à la Finale des Jeux du Québec, permet aux meilleurs athlètes du Québec de se mesurer en attendant l'inscription officielle de ce sport aux Jeux du Québec, prévue en 2003.

Bravo à toute l'équipe du Club de vélo de montagne qui contribue au développement du vélo de montagne et à la reconnaissance de Val-David en tant que centre par excellence. Par vos efforts vous permettez aux jeunes athlètes d'aujourd'hui de devenir les champions de demain!

Source : Nancy Beaulne, (819) 322-2900 poste 236
Club de Vélo de Montagne: Serge Desrosiers, (819) 322-1140.

CUISINE FRANÇAISE

RESTAURANT LE GRAND PA

- Choix de tables d'hôte
- Menu à la carte
- Pizzas pour emporter



- CHANSONNIER
- VENREDI AU DIMANCHE
- OUVERT TOUS LES JOURS
- Réervations recommandées
- les fins de semaine

FOUR À BOIS AVEC SPÉCIALITÉS ET VRAIES PIZZAS ITALIENNES

Goûtez à l'accueil courtois de Nathalie

2481, rue de l'Église, Val-David (819) 322-3104
grandpa@polyinter.com

Avis public

Aux contribuables de la municipalité de Val-David : **Rôle général de perception foncier et locatif 2002**

Taxes municipales :

Suivant la dernière imposition des taxes, les rôles foncier et locatif de perception 2002 sont complétés et déposés à mon bureau et il sera procédé à l'envoi des comptes de taxes dans le délai imparti.

Dates d'échéances :

8 février 2002 :
Le premier versement ou le paiement total si le compte de taxes est inférieur à 300 \$.
10 mai 2002 :
Le second versement.
9 août 2002 :
Le troisième et dernier versement.

Paiement :

Il est recommandé de faire les paiements à la Caisse populaire de Val-David ou à la Banque nationale de Sainte-Agathe-des-Monts aux dates limites d'exigibilité mentionnées précédemment.

Il est également possible de faire ses paiements en se présentant sur place au bureau municipal en payant soit comptant ou en utilisant le paiement direct. Aussi, afin de faciliter vos déplacements et votre planification, nous acceptons les chèques postdatés par la poste. Veuillez nous signaler tout changement d'adresse avec votre paiement.

Des renseignements sur les rôles de perception des taxes municipales de l'exercice financier 2002 peuvent être obtenues au bureau municipal durant les heures d'ouverture de 8h30 à 12h00 et de 13h00 à 16h30.
André Desjardins,
secrétaire-trésorier/directeur général.

Comme nos politiciens le climat patauge !

Jacques Rigal, M.ed Sciences biologiques, écologiste.

Plus de 2500 scientifiques du monde ont fait savoir à l'ONU qu'il faut s'attendre à des désordres climatiques spectaculaires ! La température de la planète risque de grimper de 2°C à 9°C d'ici 2030 (Mon Dieu, j'aurais 84 ans) ! De plus le réchauffement sera plus rapide dans les hémisphères Nord et Sud. Et dire qu'il y a encore des sceptiques, des scientifiques à la solde des principaux producteurs et utilisateurs de combustibles fossiles (pétrole, charbon, gaz) qui ridiculisent les positions alarmistes des *Mères Thérèse de la planète* !

Pourtant toutes les études à travers le monde confirment que le climat pour l'ensemble de la planète est le plus chaud connu depuis les 450 milles dernières années ! Dépendamment des régions du monde, le réchauffement climatique pourrait notamment engendrer la fonte de la calotte glaciaire ainsi que l'augmentation des inondations, des tempêtes tropicales, de la sécheresse. Nous en subissons déjà les conséquences.

Lorsque le réchauffement moyen sera de 1,5°C la hausse prévue des mers atteindra 1,5 à 3,5 mètres dans la zone méridionale du Canada et des États-Unis, mettant en péril non seulement des grandes parties des régions côtières, mais aussi nos productions agricoles à cause de la salinité des eaux douces... Bienvenue aux insectes tropicaux !

Devant cette division, les politiciens s'empresent peu d'agir afin d'appliquer l'accord de Kyoto qui oblige les pays à réduire leurs émissions de gaz à effet de serre (GES) de 5,2 % entre 2008 et 2012 par rapport à ce qu'elles étaient en 1990... ils sont devenus la *faune pataugeuse* de cette triste histoire.

Pire encore, malgré une promesse électorale, le nouveau président des États-Unis, George W. Bush, a décidé de se retirer du protocole de Kyoto. Cette déclaration est alarmante puisque les É-U émettent plus du quart des émissions mondiales de gaz à effet de serre (GES).

De son côté, le Canada a émis peu de commentaires : *nous sommes déçus par la*

position des États-Unis. En fait, comme les émissions de GES sont en constante progression au Canada depuis 1990, le pays a une bonne raison de se réjouir de la position de son voisin du sud.

Le Canada doit diminuer ses émissions de 6 % et les États-Unis de 7 % par rapport à l'année 1990 !

En 1998, les émissions totales de tous les gaz à effet de serre au Canada étaient de 17,1 % supérieures à celles de 1990. Aux États-Unis, la hausse est de 21,8 % pour la même période.

L'Homme est un être doué d'une conscience... plus *Économique qu'Écosystémique*. Alors allons-y pour la surconsommation des sources émettrices de GES : les usines (les cimenteries entre autres) et les voitures... Du ciment pour la construction et des voitures pour nos déplacements... Du pain et des jeux ! Pour plagier l'empire de Rome avant sa déconfiture !

Au fait, plus de 80 % des déplacements personnels se font en voiture au Canada comme aux États-Unis et 5 % par les transports en commun... Continuons jusqu'à la dernière goutte de pétrole... Ne soyons pas des *empêcheurs de tourner en rond* !

D'ici là, notre fleuve Saint Laurent voit son niveau descendre de plus en plus bas, les skieurs cherchent la neige d'antan, les acériculteurs taillent leurs érables depuis début janvier, pour produire du sirop et Hydro Québec va fabriquer de l'énergie électrique avec du gaz de l'ouest du pays...(encore une aberration politique).

Quant à notre gouvernement, il patauge honteusement jusqu'à la prochaine élection.

Bon ! allez prendre une bonne lichée de tire étalée sur la neige exportée de la Grèce ! Félicitations aux élèves de la polyvalente des Monts pour leur mise en action de la vaisselle durable ! Lâchez pas les jeunes... vous êtes l'avenir !



Emplois d'été AVIS IMPORTANT aux employeurs

Placement carrière-été est un programme de subventions salariales qui permet aux employeurs d'embaucher des étudiants pendant l'été pour une période de 6 à 16 semaines. Les employeurs des secteurs public et privé et les organismes sans but lucratif sont invités à présenter leur demande au plus tard le

2 avril 2002*

Le programme vise à fournir aux étudiants une expérience de travail liée à leur champ d'études. Les demandes seront évaluées en fonction de la qualité de l'encadrement offert, des priorités locales et régionales et du budget disponible.

Pour soumettre votre demande ou obtenir plus de renseignements sur ce programme, veuillez communiquer avec votre bureau local de Développement des ressources humaines Canada ou composer le 1 800 935-5555.

Par Internet : www.drhc-hrhc.gc.ca

* Pour les Territoires du Nord-Ouest et le Nunavut, la date limite pour présenter une demande est le 9 avril 2002.



Développement des
ressources humaines Canada

Human Resources
Development Canada

Canada

Nouvelle Administration



Taxi des Vals

(819) 322-6182

Sans Frais 1(888) 322-6182

Service 24 Heures



2510, rue de l'Église, Val-David, Québec J0T2N0 (819) 322-7348

Trois ans
déjà !

Merci à
Angelica,
Richard
et toute
l'Équipe.



LIVRAISON GRATUITE

(819) 322-3422

950, route 117, Val-David (Qc) J0T 2N0

Mets cuisinés maison par
GEORGIA
Ouvert 7 jours

À PARTIR DE 4,25 \$

PIZZAS
BROCHETTES
PÂTES
METS VÉGÉTARIENS
SOUVLAKIS



LAFONTAINE & ASSOCIÉS
denturologistes

Denis Lafontaine, D.D.
Fernand Marcotte, D.D.

35, St-Louis
Ste-Agathe-des-Monts (Qc)

J8C 2A2
819-326-1644

Le para-scolaire

Dominic Asselin

Plus les enfants participent à des activités para-scolaires plus ils réussissent à l'école.

L'école c'est un milieu de vie. Aujourd'hui la dimension de l'école s'élargit. Nous sommes passés au fil des années, d'une institution d'enseignement qui donnait des apprentissages académiques, à un milieu de vie qui doit composer avec toute la dimension sociale. Les familles sont peu nombreuses, 30% d'entre elles sont mono-parentales, les adultes travaillent et sont donc plus souvent absents de la maison. Cela fait partie des nouveaux phénomènes sociaux qui ont des répercussions à l'école. On peut ajouter à cela une page complète de facteurs expliquant l'évolution des familles, de la société et les incidences sur l'école.

Chez nous, ça veut dire qu'aujourd'hui il y a des enfants qui déjeunent à l'école, pour toutes sortes de raison. Ça veut dire aussi qu'après l'école chacun retourne dans son petit coin, rares sont ceux qui joueront avec leurs 3 ou 4 frères et sœurs, c'est souvent une gardienne, la télévision ou les jeux vidéo qui comblent les temps morts. On ajoute à cela le grand territoire, ce ne sont pas tous les enfants qui ont des parents-taxis toujours prêts à les reconduire chez un ami. Résultat : métro-boulot-dodo à un très jeune âge. Il faut comprendre que la période du 3 à 6 qu'on peut appeler para-scolaire est très importante aujourd'hui. Les jeunes peuvent développer leurs liens avec les autres, ils peuvent bouger, développer des intérêts dans un contexte moins encadré que la classe.

Harry Potter nous a fait découvrir *celui-vous-savez-qui*, à Val-David nous avons ceux-qu'on-ne-voit-jamais. Plusieurs activités sont proposées pourtant régulièrement des cours sont abandonnés faute d'inscriptions suffisantes. Si on fait un survol des enfants inscrits, on se rend compte que ce sont souvent les mêmes. Il y en a qu'on ne voit jamais. Je vous parie que la réussite scolaire de ceux-qu'on-ne-voit-jamais est moins bonne. C'est notre responsabilité de parent de faire en sorte que nos enfants soient stimulés, qu'ils aient l'occasion d'essayer plein de choses nouvelles, de se défouler avec des ballons, d'apprendre l'informatique, etc...

Comme parent nous voulons ce qu'il y a de mieux pour nos enfants. Il faut valoriser le temps mort et proposer des activités après l'école. Si votre enfant



n'est pas au service de garde, n'est inscrit à aucune activité après l'école, n'est inscrit à aucune activité les fins de semaine, comment est-il stimulé? Est-il heureux? Le temps libre c'est essentiel, le temps mort c'est l'ennui. Ne soyez pas des parents-moldus, inscrivez vos enfants à une activité para-scolaire.

Dominic Asselin, commissaire-parent, domdede@sympatico.ca

Suggestion de lecture

Yvette Laporte

Jacqueline April, auteure de: *Vives lueurs septentrionales*, raconte avec passion son périple s'échelonnant sur une dizaine d'années au pays des autochtones et des Inuits.

Ce volume, très intéressant et enrichissant m'a fait découvrir une partie du sommet de la terre du Labrador, jusqu'au delà du 80° parallèle Nord, concrétisant mon rêve d'aventure dans cette région. Ce pays de glace et de soleil de minuit n'est certes pas facile à vivre mais il fascine toujours, le Grand Nord...

Vous trouverez ces récits nordiques dans plusieurs librairies de Montréal, et des Laurentides (St-Sauveur et Ste Agathe).

Un livre à conserver dans sa bibliothèque !

Les paradis fiscaux... ?

Dominic Asselin

Les marchés financiers, c'est la folie aujourd'hui. Au nom du progrès économique, 1 800 milliards de dollars vont et viennent chaque jour sur les marchés financiers à la recherche d'un profit instantané, sans rapport avec l'état de la production et du commerce des services.

Avez-vous l'impression que cela profite aux citoyens ? Malgré un développement sans précédent des capacités de production de richesses, les marchés financiers n'ont cessé de poursuivre une logique strictement spéculative augmentant l'insécurité économique et les inégalités sociales.

Le Canada tolère encore l'évasion fiscale et plus de 33 paradis fiscaux ou zones franches à travers le monde. L'essentiel de la grande entreprise canadienne et toutes les banques canadiennes ont des filiales offshore dans lesquelles sont transférées des activités qui leur permettent d'être à peu près exemptées de l'impôt canadien. Sur 119 filiales de banques canadiennes hors Canada, 57 se trouvent dans des paradis fiscaux.

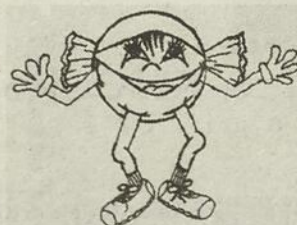
Je suis comme vous, simple citoyen qui voit passer ça au-dessus de ma tête sans comprendre pourquoi nos élus laissent durer ce genre de situation. Certains citoyens ont décidé de se regrouper afin que ces questions fassent partie de l'ordre du jour de notre gouvernement.

Enfin si personne ne dit rien, faut pas s'étonner... Un peu partout dans les différentes régions du Québec des groupes se forment. Chez nous pourquoi pas Attac-Laurentides ?

Consultez sur internet le site d'ATTAC-QUÉBEC (Association pour la Taxation des Transactions Financières) et devenez membre d'Attac-Laurentides. On changera pas le monde maison peut lever le petit doigt.

Dominic Asselin domdede@sympatico.ca

Chez Boule de gomme



Bonbons-Friandises
Chocolats fins
"La Cabosse d'or"

2510 rue de l'Église local 5
Val-David Qc J0T 2N0
tél: (819) 322-2332

Carrosserie des Vals

4999, rue Morin
Val-Morin, QC
J0T 2R0



Claude et André Viau

- débosselage
- peinture
- estimation
- assurance
- auto de remplacement
- Téléphone & Télécopieur
(819) 322-6220

CLEF DES CHAMPS

HERBORISTERIE

PLANTES MÉDICINALES

BIOLOGIQUES

FRAÎCHES ET TRANSFORMÉES



- *Infusions
- *Teintures
- *Glycérés
- *Épices
- *Bouillons
- *Mélanges culinaires

Pharmacie Val-David
Le Pommier fleuri

Val-David, Qc (819) 322-1561



Plus de 45 000 Canadiens et Canadiennes meurent chaque année du tabagisme.

Voilà plus de 45 000 raisons de faire la vie dure au tabac.

45 000 personnes. C'est cinq fois plus que le nombre de morts par accidents de la route, meurtres, suicides ou alcoolisme réunis.

Toutefois, ce qui est encore plus tragique, c'est que toutes les morts et maladies liées au tabagisme auraient pu être prévenues, car le tabagisme constitue la première cause de décès évitable au Canada.

Plus de 45 000 morts par année, c'est épouvantable. Ça doit cesser.

C'est pourquoi le gouvernement du Canada lance une grande offensive contre le tabagisme. Au cours des cinq prochaines années, nous investirons 530 millions de dollars pour lutter contre la première cause de décès évitable au Canada.

Le plan d'attaque de Santé Canada comporte trois volets :

- Prévenir le tabagisme chez les jeunes;
- Aider davantage de gens à cesser de fumer;
- Sensibiliser la population aux effets néfastes de la fumée des autres.

Nous offrons bien plus que de l'information : nous offrons des réponses concrètes, pour des résultats concrets et, que vous fumiez ou non, vous faites partie de la solution.

Pour de plus amples renseignements :

1 800 O-Canada (1 800 622-6232)

ATS/ATM : 1 800 465-7735

www.vivezsansfume.ca

On peut vivre sans tabac



Santé
Canada

Health
Canada

Canada



Cordiale bienvenue et reconnaissance...

Lisette Gingras, agente de pastorale.

La paroisse St-Jean-Baptiste de Val-David vit de grands changements ; transformation, évolution départ, arrivées, nouveautés. Nous soulignons les départs : l'abbé André Chalifoux nous a quittés étant appelé à la fonction de vicaire général pour le diocèse de Mont-Laurier, sœur Jeannine Gouin a terminé un intérim de quatre mois comme agente de pastorale, sa présence empreinte de dignité, de délicatesse, son souci profond pour la femme dans l'Église ne pourra être comblé. Nous avons bénéficié de ses conseils. Monsieur Jean-Claude Provencher nous a laissé après six ans de loyaux services comme marguillier et sacristain, sa présence chaleureuse nous manquera beaucoup. M. Bernard Raymond notre bedeau est absent, sa santé ne lui permettant plus pour le moment de remplir sa tâche. C'est un merci pour toutes ces personnes avec beaucoup de reconnaissance et d'amour.

Nous passons maintenant aux arrivées ; nous sommes fiers d'accueillir Réal Fournelle, prêtre qui assumera l'énorme tâche de coordonner un secteur de sept paroisses, nous lui souhaitons la plus cordiale bienvenue au sein de notre commu-

nauté. Il présidera (puisque nous célébrons ensemble) les célébrations Eucharistiques en alternance avec les autres prêtres. La Fabrique compte deux nouveaux membres M. Florian Bergevin et M. Claude Mantha. Le conseil paroissial de pastorale (C.P.P.) accueille : Réal Fournelle, Évelyne Bélanger, Lisette Gingras, Sylvie Legault, Andrée Paquin, Yvette Pleau. Fabrique et Pastorale en unité sont le cœur de la paroisse, ensemble nous vivrons les transformations pour une Église renouvelée avec une communauté dynamique où jeunes et moins jeunes se partagent leurs expériences de vie, leur vitalité, leur sagesse.

Je tiens à remercier spécialement les personnes qui ont assuré le service pastoral en attendant mon arrivée. Merci à sœur Jeannine qui a assumé le rôle d'agente de pastorale, merci à Pauline Bilodeau dont l'esprit d'organisation me permet de me retrouver avec des tâches précises, un chemin ouvert. Merci à sœur Yvette Pleau qui s'est retrouvée seule avec la responsabilité de l'initiation chrétienne.

Je demeure dans la continuité de ce qui a été et j'apporte ma collaboration pour une Église régénérée.

Le nouveau c'est la priorité pour l'initiation chrétienne et les accompagnements spirituels. Une de mes tâches comme agente de pastorale sera l'accent sur l'initiation chrétienne en ce qui concerne les adultes; parents, parrains, marraines, grands parents et tout adulte préoccupé par l'initiation chrétienne. Une attention sera donnée pour l'accompagnement spirituel. Des projets se préparent, nous en reparlerons.

Je souligne que tout le monde est bienvenu pratiquant non pratiquant, chrétien non chrétien, nous désirons une communauté en unité avec ses diversités. Nous partageons le fait que chacun a sa place et apporte ses richesses personnelles dans ce milieu de vie que l'on voudrait communautaire. Par les temps qui courent nous avons besoin les uns des autres, riches, appauvris, jeunes, moins jeunes. L'Église voit en chaque humain et surtout en l'appauvri le visage de Dieu, ce Dieu révélé qui est le Christ.

Un message de notre nouveau pasteur.
C'est avec plaisir que je débute mon ministère dans la belle paroisse de Val-David. Par l'entremise du Journal Ski-se-dit, je

veux vous dire merci pour la bienvenue exprimée par votre président d'Assemblées de fabrique M. Guy Charbonneau. J'arrive ici alors que notre Église vit des réaménagements importants dans sa manière d'annoncer Jésus-Christ : tout d'abord avec les jeunes que nous voulons accompagner dans leur désir de mieux connaître Jésus et avec les familles qui espèrent de l'aide et de l'inspiration pour donner un sens à leur vie. Aussi avec tous nos paroissiens bien méritants qui ne peuvent pas toujours se déplacer pour les célébrations mais à qui nous voulons offrir une aide spirituelle. A vous tous et toutes je redis ma disponibilité et mon désir de répondre aux besoins d'une communauté paroissiale bien vivante. Avec mes confrères prêtres bien généreux de leur temps et compétence nous ferons notre possible pour assurer une présence à votre communauté. A l'équipe déjà en place d'agente de pastorale, secrétaire, président d'assemblée de Fabrique et marguilliers, toute ma confiance et ma collaboration.

Réal Fournelle, prêtre.

Claude Saint-Denis, suite de la Une

Claude partageait l'affiche des Trois Baudets (Quartier Latin, Paris) avec Félix et il en était fier avec raison. Durant toute cette période il a pu festoyer avec les plus grands qui sont devenus ses amis : Brel, Brassens, Devos, Darry Cowl, Barbara... En 1964, de retour il fonda l'Atelier de mime Claude St-Denis, la première école du genre au Canada. En 1966, il entreprit une tournée américaine en

solo : 42 états, plus de 100 spectacles et une invitation à l'émission Jonny Carson Show !

En 1969, il représente le Canada au Festival international de mime à Prague (Pologne).

Par la suite durant 5 ans ce fut une tournée Internationale : France, Belgique, Luxembourg, Suisse, Italie, Afrique, Guadeloupe, États-Unis, Québec,

Nouveau-Brunswick. En 1987, ce géant de la scène est venu s'installer à Val-David. Et c'est depuis ces années que plusieurs d'entre nous sommes liés à Claude et avons fêté ses 40 ans de Vie Artistique, en 1997.

En l'an 2000 je tournais en sa compagnie son dernier film : Pers'Homme de la cinéaste Laurence-Amélie Monpetit et, c'est en décembre 2001 que Claude a fait une sortie à la Molière. L'œil du silence du Prince de la pantomime s'est éteint, reste le silence de l'Amitié.

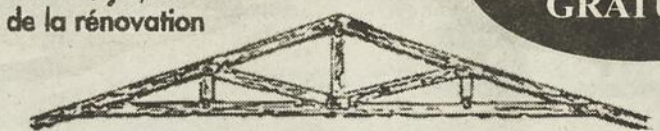
À la Mémoire de Sylvain Thivierge

résident de Val-David qui nous a quitté soudainement, un spectacle sera donné au Nouveau Continent le 9 février à 20 heures. De nombreux artistes et amis seront présents dont : Madame Nicole, Paul Chaput, Monique Morin, France Dubuc, Christian Limoges, et Alain Lafortune. Admission : 10 \$

EUGÈNE MONETTE MATÉRIAUX DE CONSTRUCTION

BMR
le groupe
au centre de la rénovation

Depuis toujours
LIVRAISON
GRATUITE



au centre de la rénovation

Val-David (819) 322-3833
Ste-Marguerite (450) 228-2526

Boulangerie Bio-Artisanale

Pains au levain et Café Équitable bio



Ouvert du mercredi au dimanche
de 9h à 18h

1262, Chemin de la Rivière
Val-David (Qc) 819.322.3953

BLOC QUÉBÉCOIS



Monique Guay
Députée des Laurentides
(450) 565-0061 ou 1-800-265-0063

Au coeur de la communauté



La Colombe

Café-rencontre tous les mardis à 13h 30, sauf pour dîner communautaire à midi (apporte ton lunch).

Mardi le 5 février : *Les rêves*

Mardi le 12 février : Dîner communautaire à midi (apporte ton lunch).

Mardi le 19 février : *Parlez-moi d'amour.*

Mardi le 26 février : *L'amour ça se protège.*

Pour plus d'informations téléphonez au 326-4779.

Société Alzheimer des Laurentides

Nous invitons les parents et amis prenant soin d'un proche atteint de la maladie d'Alzheimer à venir chercher le soutien, l'information et à échanger avec nous.

Rencontres individuelles ou familiales dans votre milieu, sur rendez-vous avec notre bureau.

Bienvenue, toutes les rencontres sont gratuites.

Renseignements : au (819) 326-7136, ou sans frais au : 1 (800) 978-7831



M.E.S.D.

Notre mouvement est une organisation sans but lucratif, qui vise à apporter un soutien moral aux personnes qui passent à travers une période difficile de leur vie, soit une séparation, un divorce, un deuil, ou qui ont besoin de sortir de l'isolement et de combattre la solitude.

Nous nous efforçons de montrer à ces personnes qu'elles peuvent continuer à vivre, et même prendre conscience de leurs propres valeurs, par de l'encouragement une revalorisation d'elles-mêmes, et en leur donnant des outils de croissance personnelle, le tout dans une atmosphère positive et sans critique.

Conférence tous les lundis soirs à 19 heures 45 à la salle paroissiale de l'Église Ste Thérèse d'Avila, 10 rue de l'Église à Sainte Thérèse.

le 4 février : *Rompre pour de bon.*

le 11 février : *On se choisit tout.*

le 18 février : *S'affirmer ou s'la fermer*

le 25 février : *Construire sa sécurité intérieure.*

Coût : membres 9\$
non membres 10\$

Infos : sans frais : 1(877) 430-8953

Internet :

<http://pages.infinit.net/mesd>

Centre d'action bénévole Laurentides

plus le goût de cuisiner? vos mains sont moins agiles et vos jambes vous supportent moins longtemps ? Demandez la popote roulante de Val-David/Val-Morin en appelant le Centre d'action bénévole Laurentides 326-0819.

IMPÔTS

Le Centre d'action bénévole des Laurentides recherche des bénévoles AVEC EXPÉRIENCE voulant offrir leur aide pour remplir les rapports d'impôts des familles à faible revenu pour la région de Ste-Agathe.

Vous devez être disponible les mercredis après-midi pour les cliniques d'impôts ainsi que quelques heures supplémentaires durant le mois de mars.

S.V.P. veuillez vous inscrire avant le 8 février à notre point de service au 326-0819. Merci !

Club de l'Age d'Or de Val-David

11 février à 9heures 30: Brunch, s.v.p. réservez au moins trois jours à l'avance.

le 16 février à 17 heures 30: Souper de la St-Valentin, gratuit pour les membres, infos : M. Bergevin 322-1026.

Attention : cartes de membre pour renouvellement et adhésion disponibles !



L'Ombre- Elle

La Maison d'hébergement pour femmes victimes de violence conjugale.
Infos: 326-1321, urgence: 1 (800) 363-9010

Chorale de Val-David

La chorale de Val-David lance un appel pour combler un besoin urgent de voix de basse !

Informations :

Agnès Guay au 322-5690

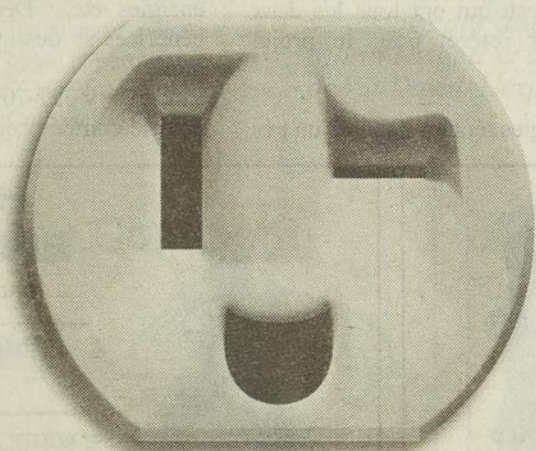


Société canadienne du cancer

organise du 23 février à midi au 24 février à midi, un 24 heures de plein air. Gabrielle Destroismaisons sera la porte-parole de cette campagne au cours de la laquelle vous pourrez pratiquer le ski, la glissade, le patin, la raquette et la marche. 24 heures ininterrompues de plein air avec marche au clair de lune et/ou aux flambeaux.

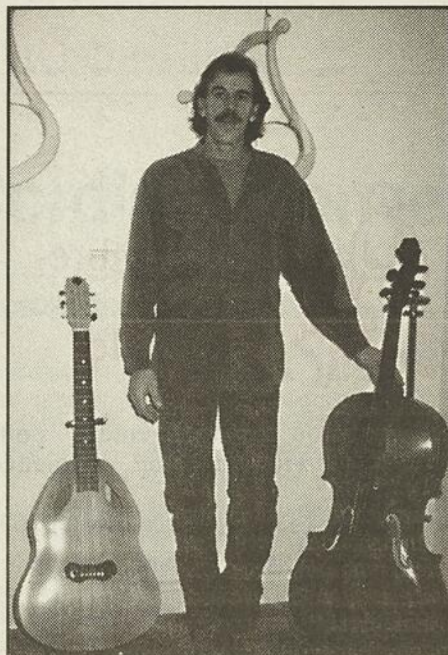
Cette campagne se déroulera au Centre plein air des Laurentides 1135, rang Double à Saint-Lin. Entrée adultes : 10\$, moins de 17 ans : 5\$, les profits seront remis à la Société Canadienne du Cancer.

Infos : (450) 439-7687.



Hydro-Québec est heureuse de
contribuer à votre qualité de vie.





Raymond Morin, luthier

Arts et

À la Maison du village

La rénovation de la Maison du Village étant terminée depuis seulement quelques mois, celle-ci nous offre, dès sa première programmation 2002, promesse de nouveauté, d'inédit et d'éclat! En première, trois expositions simultanées alliant à la fois la reliure d'art, la lutherie

et la photographie prise de vive nature. Raymond Morin, luthier d'exploration, présentera : "Luthier, Maître et apprenti". Michel Usal, relieur d'art, présentera : "L'Atelier de l'artisan relieur". Le trio photographique : Nicole-Éva Morin, Diane Hénault et Kateri Morin, présentera "Nature-Images en Trio".

Raymond Morin, luthier et, Michel Usal, relieur, deux artisans professionnels de Val-David, installeront leurs ateliers à la Maison du Village pour y travailler et y mettre en valeur leur démarche artistique et leur production, du 12 janvier au 24 février 2002. Les artisans seront sur place toutes les fins de semaines, du 12 janvier au 24 février, entre 11h et 17 h. Il y aura possibilités de commander et d'acheter.



L'ouvrier

AMPHITHÉÂTRE ACCOUSTIQUE

Linda Déry

Où est-on ?

Bilan de l'encan silencieux l'Ouvrier

Cette très belle exposition a été le coup d'envoi pour la réalisation du projet de la construction d'un amphithéâtre acoustique au cœur de notre village. Un gros merci aux soixante-deux artistes et artisans(es) qui ont offert une œuvre pour vendre sous forme d'encan silencieux. Ce geste tangible est venu nous confirmer que le projet avait l'aval de la communauté artistique et que celle-ci appuyait concrètement la réalisation du projet. Cette exposition a été un succès à deux niveaux. Premièrement parce que la réunion d'autant d'artistes et artisans(es) sous un même toit, pour une même cause est un phénomène rare et que cela a permis aux visiteurs d'avoir un regard large sur notre vie artistique et culturelle. Deuxièmement, parce que l'exposition a rapporté un revenu brut de \$6,227.00.

Et ce n'est pas terminé, la maquette du

projet et la plupart des œuvres non vendues sont encore en exposition à la Maison du Village jusqu'au 27 février, et sont en vente à un prix fixe. Donc, encore une belle occasion pour les collectionneurs et les amateurs de se procurer une œuvre d'art.

Les sommes amassées ont été déposées à la municipalité qui a ouvert un poste budgétaire pour le projet. C'est donc la municipalité qui se chargera d'envoyer le retour de 20% du prix de vente aux artistes participants(es), une autre belle collaboration.

On ne peut passer sous silence toute la contribution en temps, en énergie, du comité organisateur qui s'est montré d'une grande efficacité et d'une grande disponibilité. Un gros merci à Jacques Rigal, Louise Blanchard, Monique

Soublière, Jocelyne Archambault, Raymond Morin et à tous les bénévoles qui ont assuré une permanence à la Maison du Village pendant la période de l'exposition. Un merci particulier à Johanne Cyr et Hélène St-Cyr qui nous ont gracieusement offert l'affiche pour améliorer la visibilité de l'événement et à Julie Leclerc pour son soutien technique.

Lors du vernissage, monsieur Yves-Gabriel Brunet nous a présenté l'un de ses très beaux textes intitulé l'Ouvrier, celui-ci est affiché tout près de la maquette à la Maison du Village. Ce vernissage s'est déroulé en présence du maire Laurent Lachaine et de notre député monsieur Claude Cousineau qui ont tous les deux ré-affirmé leur intérêt pour le projet d'amphithéâtre.

Toutes ces énergies réunies ont créé un très



De gauche à droite : Monique Soublière, le député, Monsieur Claude Cousineau, Yve Brunet, Linda Déry et Raymond Morin.

beau dynamisme autour du projet et dans toutes les sphères de la communauté autant du côté des artistes et des artisans(es) que du grand public. Je vous invite donc à prendre connaissance des activités à venir et à nous contacter pour nous partager vos idées, vos contributions potentielles que ce soit en nous offrant des spectacles bénéfiques, des activités de financement, des dons, des commandites, du temps, des énergies etc. Déjà plusieurs spectacles bénéfiques se dessinent pour les prochains mois.

Linda Déry 322-7011 ery@sympatico.ca pour le comité projet amphithéâtre.

Galerie d'art ENCADREMENTS
Téléphone : (819) 322-9992
la douceine
renversée
Encadreur ARTISAN
Laurent Trépanier, 2442, rue de L'Église, Val-David (Québec) JOT 2N0

LES VOILES NORD SUD
VOILES MATÉRIEL DE PLEIN-AIR
Annie Germain
Atelier de couture
Lise Catard
« tout ce qui se coud »
1857, route 117, Val-David (819) 322-1297

HYDRO ENTREPÔT
Équipements de serres
Philippe Toupin
Président
895 ROUTE 117 VAL-DAVID JOT 2N0
Tél: (819) 322-5002
Fax: (819) 322-2392
Sans frais: 1 877 221-5002

CULTURE

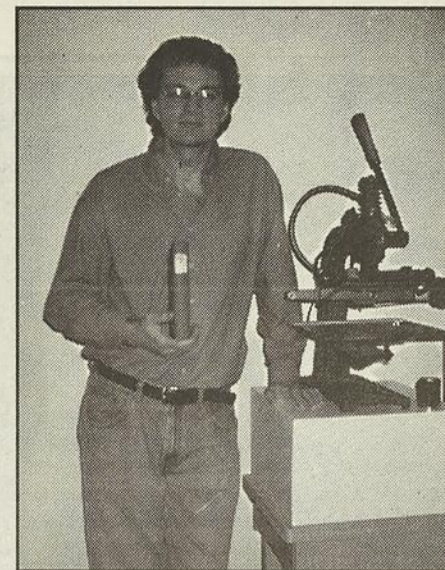
De plus, s'y ajoute, le collectif formé de trois photographes amateurs : Nicole-Éva Morin, Diane Hénault et Kateri Morin. Elles vous présenteront plus de 15 photographies portant sur le thème de la nature sous différentes facettes. Il y aura aussi, simultanément et en primeur, la projection d'une présentation multimédia (image, texte et son en mouvement) réalisée à partir des photographies présentées

lors de l'exposition, jumelant ainsi images-nature, texte lyrique et poétique. Le trio exposera, en première à la Maison du Village, dans le cadre du nouveau volet "Découverte", visant à mettre en valeur les œuvres d'artistes amateurs.

Pour en savoir davantage, téléphonez-nous au (819) 322-2900 poste 237. La Maison du Village de Val-David est

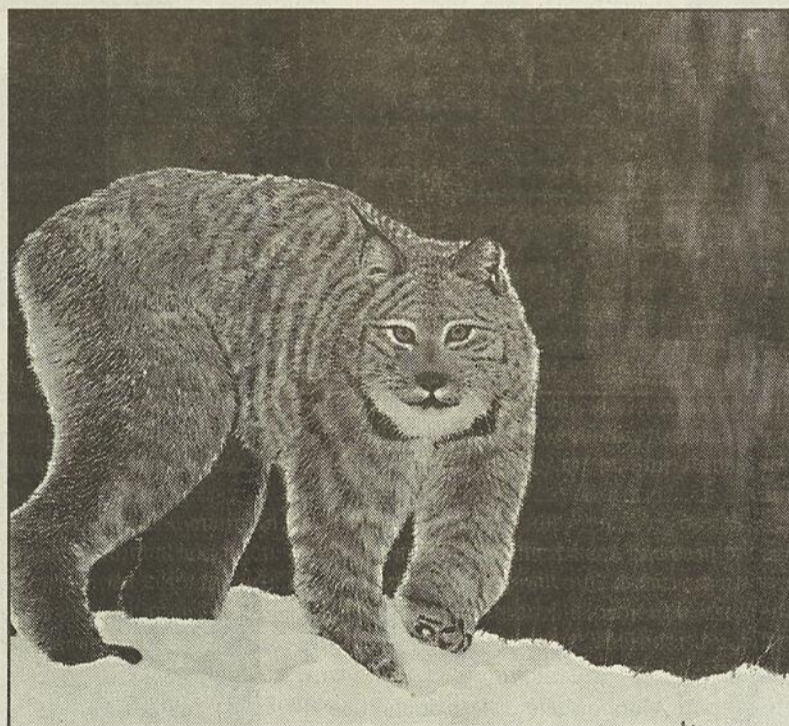
située au 2495, rue de l'Église et est entièrement financée par la Municipalité de Val-David.

Nous vous attendons nombreux à venir nous rencontrer et à nous découvrir du mercredi au vendredi, de 11h à midi et de 13h à 17h samedi et dimanche, de 11h à 17h. centre@culture.val-david.qc.ca
!Source : Monique Laferrière



Michel Usal, relieur

DEUX EXPOSITIONS À VOIR EN MARS 2002



Fonds Marins et Animaux d'ici :

Samedi le 2 mars 2002 à 14 h, La Maison du Village vous invite au vernissage des œuvres de Louis-Michel Véronneau, peintre animalier de Morin-Heights et de Martine Cyr, peintre, exploratrice des fonds marins, de Val-David. L'exposition se poursuivra jusqu'au 14 avril.



Photo Catherine Baïcoianu

Monsieur Laurent Lachaine, Jacques Rigal, Michel Brunet, Linda Déry et Julie Leclerc, admirant par Raymond Morin.

Activités bénéfiques à venir

- Spectacle au Nouveau Continent : Ginette Dion et Francine Hamelin le 23 février à 20 heures, entrée : \$10.00, réservez maintenant.

-Tournée des commerçants et des auberges pour des appuis financiers.

-Vernissage de Martine Cyr 2 mars 2002 à la Maison du Village avec peinture en direct et orchestre basse et percussion. Les bénéfices seront ramassés pour le financement de L'Ouvrier.

Le Nouveau Continent


Café-Bistro



Expositions - vernissages - spectacles

2301, rue de l'Église, Val-David
322-6702

LIBRAIRIE D'ARTAGNAN



Livres neufs et usagés
CD - Cassettes
Vente - Achat
Carrefour du Village
Val - David

Pierre (819) 322-3225

Bistro
L'EXPRESS
RESTO CAFE



Christiane et
Johanne Miller

1337, de la Sapinière
(rue de l'Église)
Val-David (Qc)
(819) 322-3090

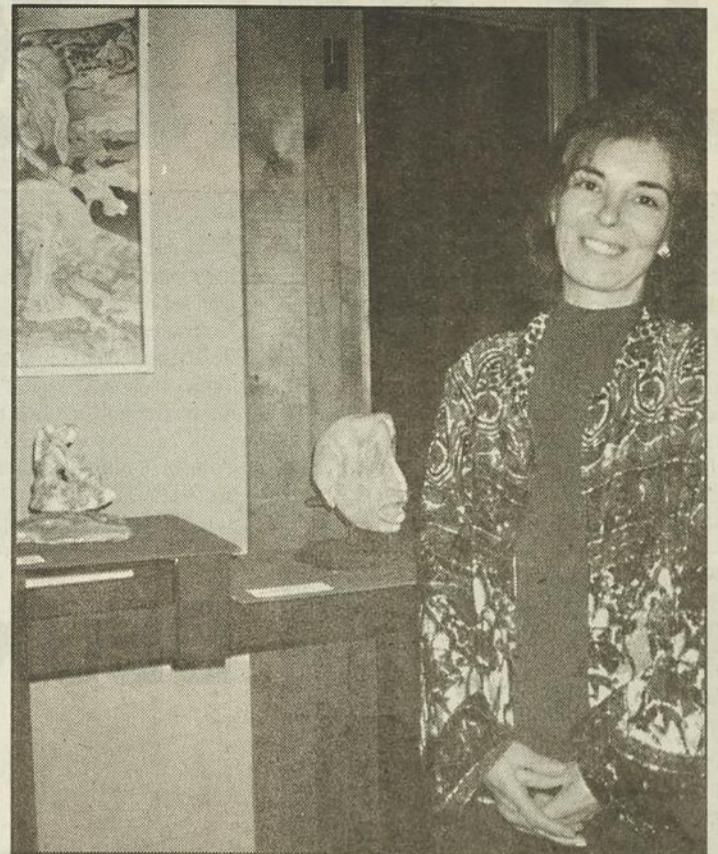


Danielle Trudeau & Normand Ménard

Les mois de décembre et janvier nous ont offert de nombreuses expositions à Val-David, nous avons pu voir, au Nouveau Continent, les dernières oeuvres picturales de Normand Ménard. Pour ceux qui n'ont pu voir ses toiles, notre artiste ayant de nombreux talents, il propose aux promeneurs qui connaissent le site de la Vallée Bleue (située à l'entrée de Val-David) une magnifique sculpture de bois, qu'il a intitulée:

Entre le renard, l'aigle, le chevreuil et l'ours, il y a le Marcheur des bois! Une oeuvre que vous pouvez admirer en toute saison...

Durant la même période nous avons pu aussi faire connaissance avec les oeuvres de Danielle Trudeau qui nous offrait des sculptures d'albâtre délicates et expressives.



Lili-Ane Désilets

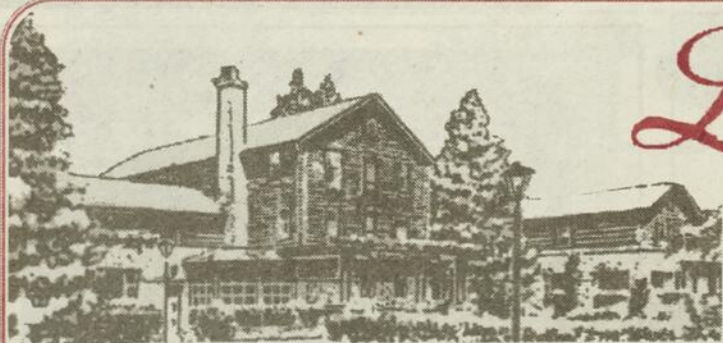
Toujours au Nouveau Continent *Lili-Ane Désilets*, nous a proposer ses dessins imaginaires et spontanés qui sont le fruit d'un démarche personnelle. Les couleurs vives et le mouvement libre évoquent une vie intérieure riche et mouvementée.

Lili-Ane Désilets titulaire d'un Baccalauréat en Arts plastiques, d'un certificat en sculpture et d'un certificat en pédagogie, oeuvre aussi à la Maison Emmanuel auprès des handicapés.

Alors qu'elle a déjà donné des ateliers de céramique (personnages, masques et marionnettes) elle songe maintenant à réaliser des poupées et des ours de collection.



Mathieu Mathieu et Zale Seck, nous ont offert à deux reprises, au Théâtre du Marais et au Nouveau Continent, leur spectacle "*À la croisée des chemins*". Deux cultures s'harmonisent parfaitement en un spectacle aux textes poétiques et plein d'humour sur une musique ensoleillée invitant à la danse. Maintenant en spectacle à Montréal, souhaitons qu'ils repasseront par chez nous!



Hôtel La Sapinière

70 Chambres
champêtres
Cuisine de renommée
mondiale
Réunions d'affaires



Hôtellerie
Champêtre

Auberges et Hôtels du Québec

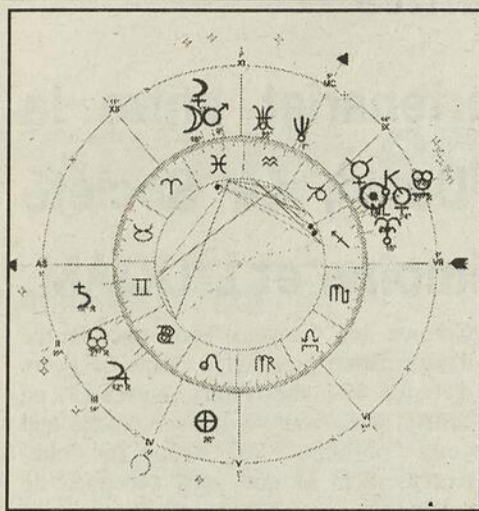
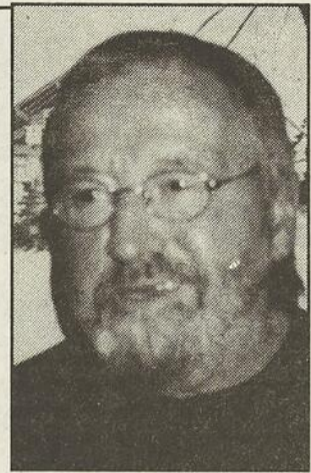
1244, chemin de la Sapinière, Val-David (Québec) J0T 2N0
Tél. : Val-David, (819) 322-2020
Sans frais : 1-800-567-6635 Fax : (819) 322-7493

Vos hôtes:
Monsieur Jean-Louis Dufresne et
Mademoiselle Marie-Andrée Dufresne

Astrologie

Regarde le ciel : nous sommes pareils

Cyril Lepage, Astrologue



Capricorne

Thème du 21/12/2001

Vous allez traverser une phase de votre vie qui sera marquée par une inadéquation entre l'expression de votre personnalité et l'idée que se fait de vous même votre entourage.

Vous réaliserez alors que la façon dont vous projetez votre personnalité ne reflète pas votre réalité intérieure. Ce qui pourrait rendre vos réalisations avec autrui plus difficiles, car les gens ont l'habitude de se référer à ces projections plutôt qu'à votre vérité intérieure.

Surtout, n'allez pas à l'extérieur chercher des solutions à votre problème, car vous ne ferez que compliquer les choses. La bataille que vous aurez à engager pendant cette période, vous la livrez sur deux fronts qui s'opposent: votre vie professionnelle et votre vie privée.

Il est aussi possible que vous ayez des choix à faire dans vos relations afin qu'elles ne soient pas nuisibles à votre réussite.

Pour certains, la santé est à surveiller...

La deuxième partie de l'année est une période qui s'annonce plus constructive car vous aurez les moyens de fournir les efforts importants en vue d'un objectif

bien précis et dont vous aurez élaboré les plans avec beaucoup de sérieux. Bien sûr, cela s'inscrit dans une réalisation à long terme.

La deuxième partie de l'année sera consacrée à une recherche personnelle sur les grandes interrogations que pose l'existence. Ce sera une remise en question totale de vos opinions et de vos croyances, ainsi vous retrouverez le fil conducteur de vos aspirations les plus intimes.

Sur cette fin d'année, la confiance en vous retrouvée et les énergies puissantes en présence dans votre ciel, il ne fait aucun doute que vous saurez tirer le meilleur parti de vous-même et des autres. vous serez la personne de la situation,

capable d'agir avec conviction et de rallier les autres à votre cause.

C'est donc une période vraiment propice pour démarrer de nouveaux projets ou pour vous sortir d'une situation qui n'était guère confortable.

Donc une fin d'année, comme le disait Boileau et je cite:

" Hâtez-vous lentement et, sans perdre courage
Vingt fois sur le métier remettez votre ouvrage ! "

Vous aborderez une période où vous ressentirez comme une nécessité de radicaliser vos rapports avec les autres et de repousser toutes les restrictions qui viennent de l'extérieur freiner votre ambition et votre démarche personnelle.

Le temps des concessions vous paraîtra révolu et vous n'accepterez plus les mêmes choses face à un bon nombre de personnes qui vous entourent.

C'est principalement dans votre environnement quotidien et dans la question de votre vie domestique que vous avez le plus de laisser-aller à déplorer. Remettez de l'ordre dans tout ça, réglez toutes vos affaires en suspens, il y va de votre bien-être et de votre santé.

Sur le plan affectif, évitez de confondre l'amour avec l'attachement car ce serait le début d'une longue mais peu fructueuse dépendance affective, source

de faiblesse de part et d'autre. Sur le plan relationnel, vous serez animé par le désir de partager le fruit de vos découvertes et d'emmener les autres faire un petit tour dans votre monde imaginaire.

Cette période sera propice aux études dans le domaine technique et dans celui des sciences occultes. Tout ce qui concerne les voyages et les déplacements pourra devenir source de problèmes.

Votre personnalité sera plutôt dominante même si vous ne désirez pas prendre trop de pouvoir. Par contre, si l'on vous provoque, nul doute que vous saurez montrer les dents pour chercher à prendre le dessus. Vous serez heureux tant que vous serez libre de faire et d'agir à votre guise sans personne pour vous gêner !

La chance aussi sera au rendez-vous en vous donnant un petit coup de pouce dans

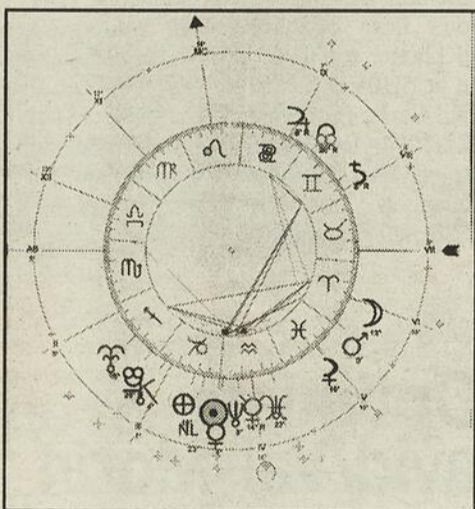
vos finances. Ne craignez pas les conséquences à long terme de certaines décisions sur lesquelles vous aimeriez revenir car elles ne correspondent peut-être plus à vos exigences actuelles.

De décembre 2002 jusqu'à votre anniversaire 2003, les opportunités seront nombreuses dans le cadre du travail ou de votre recherche d'emploi.

Conclusion: " Bonne année pour se marier. Bon temps pour voyage de Noces. Bonne année pour se quitter. Bon temps pour voyage de Divorce ! "

Comme vous voyez, l'important pour vous cette année c'est de voyager...

cyrillepage@hotmail.com
<mailto:cyrillepage@hotmail.com>



Verseau

Thème du 20/01/2002

COIFFURE SANTÉ BEAUTÉ

Soins capillaires et maquillage beauté
Pour elle et lui

Caroline Bélanger

Technicienne coiffeuse

Conseillère en produits de beauté

2245, avenue du Mont-Vert
Val-David (Québec) J0T 2N0

Téléphone : (819) 322-6878
Messagerie : caro@foq.com

L'astrologue

Cyril
Lepage

- Thème natal (le vrai sens de votre vie)
- Carte annuelle
- Thème karmique
- Carte d'amour ou d'affaire

Tél : (819) 322-2152 Courriel : cyrillepage@hotmail.com

Cet espace est à vous pour

35 \$

Contactez Hélène Lévesque
(819) 322-5397

A votre Agenda

Spectacles

Café le Nouveau Continent : reçoit **Jean-Guy Deraspe** le samedi le 16 février à 20heures 30: *Un Québécois en exil*. Admission : 8.00\$

Spectacle-bénéfice au profit de L'ouvrier, le 23 février à 20 heures au Nouveau Continent, avec **Francine Hamelin et Ginette Dion**. Admission : 10.\$ Réservation : 322-6702

Théâtre du Marais : Soirée romance, souper spectacle avec **Line Dicaire** et ses invités et le Moulin de la Galette le 14 février à 20heures 30. Adm: 35 \$, spectacle seulement : 15\$

Expositions

Au Nouveau Continent, jusqu'au 22 février, venez découvrir les dessins fantastiques de **Xilfire !**

Galerie Hutchinson, 2620 Cedar à Val-David, exposition continue de peintures et de photos, tous les jours de midi à 18 heures (fermé le mercredi). Artistes invités : Marcelle et Raymond Roy. **Infos : 322-3816 ou 7982.**

Galerie d'art de la Gare de Prévost, 1272 rue de la Traverse : exposition des oeuvres de **Claudette Domingue**. **Infos : (450) 224-2105 ou 224-8056.**

Centre d'expositions du Vieux-Palais : du 10 février au 17 mars, exposition des oeuvres de **Renée Lavillante et Pascal Dufaux**. **Infos : (450) 432-7171**

Formation

Ateliers de vannerie: Pour le plaisir de créer avec **Nathalie Levasseur**, sculpteure-vannière. **Infos: (450)565-3247.**

Ateliers de dessin et peinture pour les jeunes
Infos: Monique Lafaurie au 322-1699.

Cours de vitrail: offert par **Christian Leguerrier**, pour informations : **321-5580**

Cours d'auto-défense pour femmes donnés par **Vincent Pronovost**. **Infos : 322-1288**

Cours de créativité
On vous a fait croire que vous n'étiez pas doué ? Contactez-moi, **Sylvie Beaujolin** au (819) **322 -1047.**

Cours de dessin et de peinture
Vous avez le goût de peindre et de dessiner, appelez **Monic Campo**, artiste-peintre au **322-3259.**

Diffusion En Scène

185 rue du Palais à St Jérôme

le 14 février : **Dorothée Berryman** à 20 heures

le 16 février : **Patrick Norman** à 20 heures

le 28 février et le 1^{er} mars : **Patrick Huard** à 20 heures.

Infos : (450) 432-0660

Actualités

Une entente de partenariat entre la Municipalité de Val-David, La Société d'histoire et du patrimoine et L'UQAM.

Au début de l'année 2002, la Municipalité et notre Société d'histoires signaient une entente importante avec l'UQAM (l'Université du Québec à Montréal). Les parties impliquées désirent établir une collaboration afin de poursuivre des recherches sur l'histoire, le patrimoine et les communautés culturelles du territoire de Val-David et sur la mise en place des structures de mise en valeur et d'appropriation, par la population, de ce territoire.

Le cadre d'action de l'entente est celui des objectifs de la Société d'histoire et du patrimoine de Val-David, harmonisé aux politiques de développement de la Municipalité et notamment, sa politique culturelle, son plan et sa politique en matière d'urbanisme. De cette collaboration devrait découler des contrats de recherche à être exécutés par les chercheurs de l'UQAM, qui se verront confier plusieurs aspects scientifiques et technologiques de recherches.

Dans cette perspective, Val-David devient donc un centre de recherches scientifiques pour les étudiants universitaires de l'UQAM.

Citoyennes et Citoyens : nous recherchons votre collaboration. Dans le cadre de cette entente, comme premier projet : un inventaire toponymique (l'étude de l'origine et de la signification des noms de rues, de lacs, de montagnes, de cantons, etc.) sera entrepris dès février 2002.

Comme les citoyens sont une source d'information privilégiée dans ce genre d'étude, les chercheurs entreront en contact avec vous. Nous souhaitons que vous puissiez les accueillir chaleureusement et que vous acceptiez de collaborer avec eux en leur fournissant les renseignements qu'ils vous demanderont. Nous vous en remercions d'avance.

Nous recherchons des étudiants universitaires. D'autres projets seront mis en marche dès le mois de mai 2002 concernant les recherches pour l'installation éventuelle d'un centre d'archives et d'information publique (photos, documents historiques, etc.) l'inventaire du patrimoine bâti, et autres travaux traitant de l'histoire et du patrimoine de Val-David.

Les recherches entreprises se déroulant sur plusieurs mois, nous sommes à la recherche d'étudiants de niveau universitaire, en sciences humaines ou environnementales, qui seraient intéressés-es à travailler pour le projet, à temps partiel, ou à temps plein l'été prochain. Ces stages sont rémunérés. Pour vous faire connaître, s'il vous plaît téléphoner à **Claude Proulx**, le président de la SHPVD au (819) 332- 7224, ou à **Paul Carle**, Professeur à l'UQAM, (819) 322-3294, les principaux responsables du projet. Votre résumé de CV sera reçu par courriel à : clproulx@citenet.net ou à : carle.paul@uqam.ca

Les petites annonces

Annonce régulière (15 mots) pour 4 \$, Annonce encadrée pour 5 \$
Infos : (819) 322-7969

OFFRES DE SERVICES

Peinture, gyproc, joints, tuiles de vynile, rénovations mineures, travaux divers, estimation gratuite demandez **Luc**. **322-1355**

Rapport d'Impôt

Consultez **Guy Charette**, Val-David. Tél : (819) **322-5010**

OFFRE D'EMPLOI

Pompiers volontaires

demandés à Val-David. Vous êtes priés d'envoyer votre C.V. à la municipalité de Val-david au 2579 rue de l'Église.

OCCASION D'AFFAIRE

Créez votre propre revenu ou pour votre propre usage. Aucun investissement.

Catalogues disponibles : Avon, Jouets Jocus, Amway, Primes de Luxe, Fuller Bruss, Tuperware, (vieux couvercles endommagés remplacés gratuitement)

15% d'escompte sur chaque commande.

Infos : Pierre Marien : 324-0724, sans frais : 1 (888) 872-3771.



Club Optimiste Val-David/Val-Morin

Marcel Gaudet, secrétaire

Le Club Optimiste Val-David/Val-Morin continue ses activités. Il compte depuis le début de l'année 13 nouveaux membres. De nombreuses activités ont eu lieu lors des deux derniers mois. Aux soupers et déjeuners mensuels, il faut ajouter la belle participation du Club à un avant-midi de ballon-panier à l'école St-Jean-Baptiste. Quelque 25 jeunes des niveaux primaires 1V-V et V1 sont venus à la compétition.

Chacun d'eux est reparti à la maison avec un cadeau, et même certains parents! Nous en profitons pour les remercier d'avoir permis à ces jeunes de participer à cette activité.

Le 14 décembre, un spectacle subventionné par le Club réunissait plus de 300 enfants en l'église de Val-David qui a pour mission d'aider les plus démunis. Le Club Optimiste a aussi aidé le Club des Petits Déjeuners, L'Ombre-Elle, Les Ateliers du Bonhomme Citrouille et de la Mère Noël, la section de l'éducation physique de l'école St-Jean-Baptiste, en leur remettant des sommes d'argent assez intéressantes.

Voilà pour les activités passées. Pour les mois à venir, on pense à la pêche blanche, à une levée de fonds genre souper fromage-charcuterie, la sécurité à vélo et une activité spéciale sur la Rivière du Nord.

Fatigué, en panne d'énergie?



Dominique Biscotti, nd.

Il y a des fatigues normales, liées à un effort physique ou à un effort soutenu au travail, dont on récupère dans plusieurs cas assez facilement. Des périodes plus critiques les entre-saisons, les phases cycliques, la période des Fêtes et un hiver qui s'étire. Et puis il y a la fatigue qui s'incruste, et qui, émotivement et moralement nous mine. Il est temps de réviser son mode de vie...!

Carburez-vous au sucre, au café, aux aliments raffinés, à l'alcool et-ou à la cigarette?

Des boissons gazeuses, des desserts sucrés, du chocolat pour contrer votre baisse d'énergie. Le stress encouru par cette *roue infernale* ne fait qu'amplifier d'autres symptômes, par exemple : problèmes digestifs, ballonnements, constipation, diarrhées, gaz, ulcères. Un sommeil perturbé, grippe et allergies... Ce profil est souvent le lot d'une personnalité perfectionniste, performante et sédentaire. Tout ces éléments à moyen terme mettent nos batteries à plats! Apprendre à gérer son stress et sa fatigue relève autant d'une ré-organisation de son horaire que du développement de l'amour de soi. Sans changement au prochain carrefour, se

trouve le *burn-out*, la dépression, la perte d'une certaine *qualité de vie*!

Une cure de nettoyage, comme symbolique *d'y voir clair* devrait être la première démarche. Bien drainer nos émonctoires (reins, intestins, foie, poumons, peau) qui exigent un moment de repos. Ce concept est la base même de la naturopathie!

L'alimentation est la source première d'énergie vitale; orientons nos choix de façon la plus saine possible, c'est à dire: une alimentation fraîche, biologique (si possible) et surtout sans trop d'aliments transformés...

L'oxygénation et l'exercice physique qui régénère et favorisent un excellent exutoire au stress, sont essentiels pour favoriser la détente.

Côté supplémentation, il y a de quoi s'y perdre! Bien identifier ses besoins et ses carences est primordial. Une bonne source de protéines assimilables, comme le *petit-lait* (lacto-sérum) et la protéine de soya fermentée stabiliseront un taux de glycémie perturbé, par les aliments *vides* et le stress. Ils régulariseront également par le fait même les fonctions épathiques, pancréatiques et surrénales (*l'équilibre hormonal*).

Les suppléments d'enzymes, précurseurs de *vie*, favoriseront un métabolisme plus

efficace, une meilleure digestion, détoxifieront un organisme chargé, acidifié et décristalliseront le système musculaire qui s'enkylose petit à petit...! La vitamine C, de bonne qualité (ester-C ou acide ascorbique) en dose importante additionnée de zinc, désintoxique des éléments indésirables comme les polluants reliés à l'environnement et métaux lourds qui agressent aussi notre immunité. Ajoutez un bon complexe B (particulièrement, la B5), ceci rechargera les surrénales épuisées par trop de stress, soit nerveux, soit alimentaire! Une carence en fer (acide folique, B6, B12) peut aussi provoquer une fatigue qui traîne.

Les plantes adaptogènes comme les *ginseng*, la paille d'avoine, l'ortie, le gotu-kola, la réglisse et le ginkgo biloba, sont des alliées précieuses, nutritives, reminéralisantes et qui ne fouettent pas l'organisme mais plutôt le régénèrent...

Les oligo-éléments marins comme le calcium et le magnésium, reminéraliseront, calmeront, alcaliniseront un système épuisé!

Le pollen, la levure plasmolysée, la gelée royale, certaines algues comme la spiruline sont riches en nutriments oxygénateurs essentiels à un système nerveux épuisé...

Tous les toniques *verts* qui contiennent des germes, des anti-oxydants sont très

performants. De plus les jus frais, les oméga 3-6-9, les fibres alimentaires, les bactéries lactiques sont aussi des éléments régénérants.

Une personne trop stressée et insomniaque, retrouvera plutôt son énergie avec des plantes calmantes, car le stress, la nervosité et l'anxiété sont des vampires à long terme. Le millepertuis, le kava-kava, la scutellaire (pour les coeurs qui palpitent), la mélisse, la camomille (pour les estomacs nerveux) et j'en passe!

Si plusieurs changements dans votre mode de vie apportent peu de résultats, consultez votre médecin. La fatigue, qui malgré ces correctifs, persiste, peut cacher des problèmes hormonaux (thyroïde, surrénale, pancréas), de l'hypoglycémie, du diabète, de l'anémie, une basse pression, des allergies, des parasites, une mononucléose, une infection virale ou bactérienne, une dépression ou même une maladie dégénérante (cancer, sclérose en plaque, fibromyalgie, ect...) Un bilan de santé est souvent nécessaire afin de bien identifier d'abord et avant tout les causes réelles de notre perte d'énergie!

La santé est le reflet de notre énergie vitale!

**GINSBERG
GINGRAS**

et associés/ & associés

Parlons-en.

**Il est possible de se sortir
de l'endettement sans faire faillite.**

Les conseillers professionnels de Ginsberg Gingras et Associés Inc. peuvent évaluer vos options et vous aider à trouver la solution la plus adaptée à vos besoins.

Stephan V. Moyneur
CIP - Syndic

Israël Goldstein
CA, CIP - Syndic

St-Jérôme
299 rue Labelle, Bureau 100
St-Jérôme, Québec, J7Z 5L2
Tél.: (450) 432-3563
Fax: (450) 432-6358
Sans frais : (877) 356-3563

Bureau secondaire:
Sur rendez-vous seulement
Ste-Agathe-des-monts
14 St-Donat, Bureau A
Tél: (819) 323-3338

www.ginsberg-gingras.com

Appelez pour une consultation GRATUITE



**CARREFOUR
jeunesse • emploi
LAURENTIDES**

**Le Carrefour jeunesse-emploi Laurentides
arrive à Val-David!**

- ✓ Aide à la rédaction du c.v.
- ✓ Information scolaire et professionnelle
- ✓ Répertoires d'entreprises
- ✓ Et plus encore!

**Tous les mercredis de 13 h à 17 h
À l'école Saint-Jean Baptiste
2580, chemin de l'Église - Val-David**

Le Carrefour jeunesse-emploi Laurentides offre une gamme de services gratuits visant la réinsertion scolaire ou l'intégration sur le marché du travail des jeunes adultes de 16 à 35 ans.

Québec ☐☐

Pour information et prise de rendez-vous, contactez Mylène Vezeau au (819) 321-1774

Les messages des jeunes de Val-David

Des nouvelles de l'Arbromètre

Nous continuons à peser tout le papier que nous recyclons dans nos deux écoles. Nous avons maintenant recyclé plus de 110 kg de papier depuis le début de l'année. Nous sommes donc à quelques kilogrammes près de sauver notre 3ème arbre, puisqu'il faut 40 kg de papier pour en sauver un.

Lettre à la mairesse de Val-Morin

Malheureusement, nous ne pouvons vous donner des nouvelles fraîches sur ce qu'il est advenu de la demande que nous avons faite dans cette lettre puisque nous n'avons, à ce jour, toujours pas reçu de réponse de la part de la mairesse de Val-Morin.

Nous espérons que cela n'est pas dû à un manque d'intérêt de sa part dans le dossier de l'environnement. Les élèves des groupes 202 et 402

Pour terminer notre chronique, nous vous laissons sur une chanson qui a été composée par les élèves du groupe 501 de l'école Saint-Jean-Baptiste. Ils ont changé les paroles de la chanson "It's gonna be me" chantée par N'SYNC. Ils nous ont présenté leur chanson lors d'un spectacle de Noël. Place à la musique...

*Nous sommes des amis
On se fait confiance
Notre amitié intense
Comme cela nous fait du bien
Tu me disais, je me souviens
Sans amitié
Tout peut tomber*

*Refrain :
Tous les petits gestes qu'on pose
Pourront changer quelque chose
Si tout le monde y met la main
Ce sera pour demain
En y travaillant chaque jour
Si tu veux, tour à tour
Ensemble, on y arrivera*

*L'amitié c'est d'aider
Les personnes âgées*

*Leur tenir compagnie, les aimer
Fait que grouille-toi, dépêche-toi
À la fin, tu sais bien qu'il faudra
Sans amitié
Tout peut tomber*

*Si on s'entraide
On peut faire la paix
Ensemble
La paix, la paix
La paix, la paix
On peut faire la paix
Si on s'entraide
On peut faire la paix
Pouvoir réussir, c'est pas sorcier
Quand on s'aime, c'est magique
Ensemble*

*arrive à
Val-David !*



Mylène Vezeau, Intervenante/accompagnatrice au CJEL

C'est à compter du 16 janvier 2002 qu'il sera possible pour les jeunes adultes valdavidois de bénéficier localement de l'aide-conseil du Carrefour jeunesse-emploi Laurentides (CJEL). En effet, l'organisme offrira tous les mercredis de 13 h à 17 h ses services dans les locaux de l'école Saint-Jean-Baptiste à Val-David.

Je rencontrerai les jeunes adultes afin de les outiller quant à leur insertion socioprofessionnelle. Sur place, ils trouveront un service d'accueil et d'information, de l'aide à la recherche d'emploi, un support à la rédaction du curriculum vitae, à la lettre de présentation et à la préparation à l'entrevue, des informations sur les programmes scolaires et bien plus encore!

Engagé dans sa communauté, le CJEL est un organisme à but non lucratif qui vise l'intégration sociale et économique des jeunes adultes de 16 à 35 ans en les accompagnant dans leurs démarches de retour aux études et d'insertion sur le marché du travail. Pour ce faire, le CJEL offre aux jeunes une gamme de services gratuits, personnalisés, professionnels et adaptés à leurs besoins.

Déjà bien implanté à Ville de Mont-Tremblant (secteur Saint-Jovite) et à Sainte-Agathe, le CJEL a rencontré plus de 800 jeunes de la MRC des Laurentides depuis ses débuts en mars 1999.

Pour des renseignements additionnels ou pour prendre rendez-vous, on s'informe en appelant au: (819) 321-1774.

Travailler dans la région, oui c'est possible !

Lucie Gosselin

Sainte-Agathe, le 12 décembre 2001 – C'est ce que peut affirmer Pascal Taillefer, un ancien participant au projet Place aux jeunes, qui est aujourd'hui un acteur incontournable du développement communautaire de sa municipalité. Celui-ci est venu témoigner de son succès lors du lancement de la 3e édition de ce projet dans les locaux du Carrefour jeunesse-emploi Laurentides (CJEL) le 12 décembre dernier.

En effet, Pascal a participé aux activités par simple curiosité après la réception d'une lettre d'invitation. Ayant décroché un poste d'éducateur physique dans une école primaire de Montréal après avoir terminé ses études, il n'avait pas réellement songé à revenir s'établir professionnellement dans sa région natale. C'est donc au cours d'un atelier sur l'entrepreneuriat que lui est venu l'idée de démarrer une Maison de jeunes à Labelle, son milieu d'origine. Cette initiative a porté des fruits, car la Maison des jeunes compte maintenant près de 45

membres après seulement 4 mois et demi d'opération.

Une implication du milieu

La mise en place d'un tel projet demande l'investissement de plusieurs acteurs socio-économiques. Le CJEL est heureux de pouvoir compter sur la collaboration de représentants du Centre local d'emploi de Sainte-Agathe-des-Monts, du Centre Local de Développement Laurentides, de la Société d'aide au développement des collectivités des Laurentides ainsi que de la Station Mont-Tremblant.

Partenaires essentiels au financement du projet, il est de mise de souligner l'appui financier d'Emploi-Québec, de Place aux jeunes du Québec et du CJEL. De grands remerciements sont aussi destinés au député de Bertrand, monsieur Claude Cousineau et aux autres donateurs pour leur contribution au projet.

Vous connaissez un jeune qui aimerait participer à Place aux jeunes ? (819) 425-1200 ou sans frais au 1 877 425-1200.

*Place aux
jeunes 19*

COMPTOIR SEARS

FLEURS-DÉCOR

*Arrangements floraux
pour toutes occasions
Boutique Cadeaux
Encadrement et matériel d'artiste*

Carmen Auger
Propriétaire

2510, De L'Église,
Val-David, Qc J0T2N0
819-322-5433

CLINIQUE DENTAIRE

Danny Lynch

D.M.D.
Chirurgien-Dentiste

35 rue Saint-Louis, Sainte-Agathe-des-Monts
(Québec) J8C 2A2
Tél.: 819.326.8711
Fax: 819.326.3491

Cet espace est à vous pour

35 \$

Contactez **Hélène Lévesque**
(819) 322-5397

La maison Maurice-Rivard, bâtie par Urgèle Labelle en 1931

Claude Proulx

La Maison Maurice Rivard est située au 1325, rue de la Sapinière à Val-David, au coin de la rue de l'église, sur une partie du lot trente et un dans le onzième rang du Canton de Morin.

Le dix octobre 1859, un monsieur Louis Champagne obtient un Billet de location (colonisation) pour le lot 31, lequel couvre une superficie de 137 acres. En 1890, Narcisse Ménard, une des trois premiers colonisateurs de notre village, achète le lot 31 de Louis Champagne. En 1892, La Montreal & Western Railways achète 4,12 acres de terrains sur le lot 31, pour la venue du Chemin de Fer. Le 23 mars 1897, le Département des Terres, Forêts et Pêcheries émet les Lettres Patentes à La Montreal & Western Railler pour 4,12 acres de terrain que la compagnie occupe sur ce lot depuis 1892.. Au décès de Narcisse Ménard en 1896, le lot 31 devient la propriété de son fils Anthime, pour le reste du lot soit : 132,88 acres. Les Lettres Patentes du Département des Terres et Forêts sont livrées à Anthime Ménard en date du dix-huit octobre 1912.

Le 22 septembre 1931, Urgèle Labelle, cultivateur, résidant sur le lot 24 du 2e rang du Canton de Doncaster, à Sainte-Lucie, depuis 1878, achète pour la somme de quinze cents piastres, la plus grande partie du lot 31, soit 72 arpents de terres

qui s'étendent de la voie ferrée, jusqu'aux limites du 1e rang du Canton de Doncaster, aujourd'hui alentours du territoire du Mont-Plante. Urgèle Labelle y construit une maison, et un chalet. Ces bâtiments sont simples et du type d'architecture conventionnels de l'époque.

Le vingt-trois septembre 1942, Marthe Labelle, la sœur d'Urgèle, achète de la succession de son frère pour 1500 dollars; la maison, le chalet sur une parcelle de terrain du lot 31 dont les limites se trouvent ; de la voie ferrée jusqu'au terrain de l'école St-Jean-Baptiste, et de la rue de l'église à la rue Piché. À cette époque la côte de la rue de l'église menant à la Mairie n'est pas encore ouverte.

Le dix décembre 1956, Monsieur Maurice Rivard et son épouse Anita Briggs, deviennent acquéreurs des propriétés de Marthe Labelle, pour la somme de huit mille dollars. Une condition s'impose : que Marthe Labelle occupe gratuitement un petit logement au deuxième étage, car elle aime Val-David et souhaite y résider encore quelques années. La générosité d'Anita et de Maurice Rivard en conviennent ainsi. Marthe Labelle y résidera jusqu'en 1970. La maison est agrandie pour accommoder la famille au premier étage et les locataires au deuxième.

Maurice Rivard, né le trois avril 1915 et Anita Briggs, née le deux février 1923 à Montréal se sont mariés à Longueuil le 31 octobre 1944. De cette union, ils ont eu



Briggs Anita et Maurice Rivard

six enfants : Pierre, à Montréal, le 2 février 1946 ; et à Val-David, Lise, le 11 juin 1947 ; Gilles, le 15 décembre 1949 ; Yves, le 21 septembre 1947 ; Suzanne, le 15 septembre 1956 et Martine, le 17 décembre 1963.

Avant de se marier, monsieur Maurice Rivard, s'enrôle dans la marine des Forces Armées Canadiennes et navigue sur les bâtiments de guerre jusqu'au 31 août 1945, date de sa libération. En 1946, Anita et Maurice Rivard avec leur fils Pierre, arrivent à Val-David.. Maurice Rivard est nommé Maître de Poste à Val-David le 30 décembre 1946, office qu'il occupe jusqu'au 28 février 1962. Rappelons qu'Anita Rivard est la sœur de Maurice, l'épouse d'Arthur Saint-Louis, ce vénérable personnage qui a occupé le poste de Secrétaire trésorier de notre municipalité de 1936 à 1939 et de 1969 à 1971. Maurice Rivard a occupé le poste de conseiller municipal de notre village. Maurice Rivard décède le 24 décembre 1979 et Anita Briggs-Rivard quitte ce monde le 16 octobre 1987.

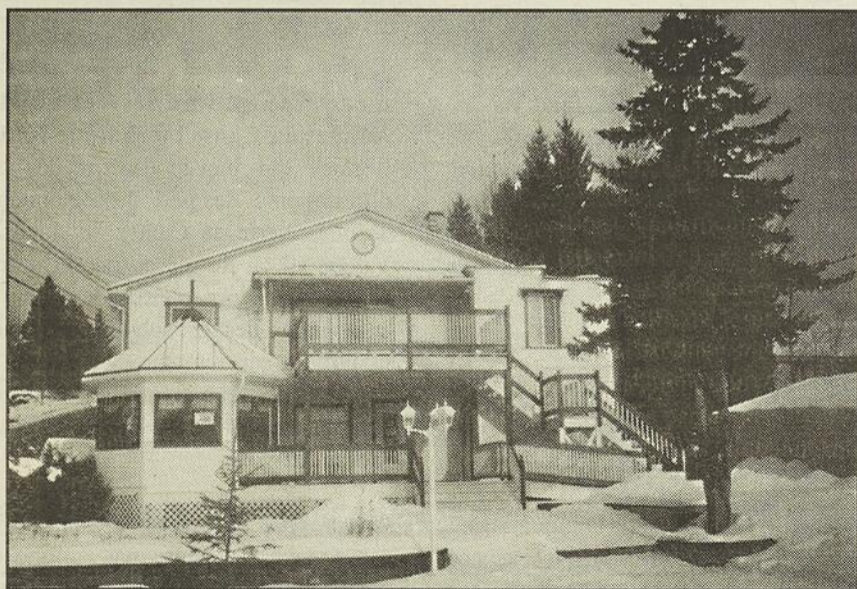
Le seize avril 1984, Pierre Crête et son épouse Brigitte Morin de St-Sauveur, se portent acquéreur des propriétés de la succession de Anita Briggs-Rivard. Le terrain occupe maintenant une superficie de 1,063 mètres carrés (11,437 pc). Le couple habite au deuxième étage avec leurs fils Dominic 7 ans et Olivier 9 ans. Au début de 1985, Pierre Crête y ouvre un restaurant et une boîte à chansons. Pierre

est cuisinier et Brigitte sert les repas. L'endroit est bien fréquenté par les gens de la place et surtout par les artistes et chansonniers de la Butte à Mathieu.

Le 23 juin 1987, Jean Cazeaux, né à Pontoise, France et Denis Dufort achètent l'établissement pour perpétuer le commerce, lequel devient un lieu très fréquenté. C'est le rendez-vous populaire du village pour les gens de musique country et pour une bonne bière. Cazeaux et Dufort font de multiples rénovations au bâtiment. Citons le tambour à gauche de la bâtisse qui donne une nouvelle allure à l'architecture et l'escalier que l'on installe à droite pour les locataires du deuxième.

Le quatorze octobre 1998, Lorraine Dozois de Montréal, devient la propriétaire de la maison et du commerce. Depuis l'arrivée de Lorraine Dozois, le commerce devient un lieu très fréquenté par les cyclistes et les sportifs du ski de fond qui fréquentent le Parc Linéaire du P'tit Train du Nord.

Merci à toutes ces belles familles qui ont pris un soin particulier pour conserver ce bâtiment historique de notre village.



La maison Maurice Rivard, située au coin de la rue de l'Église et de la rue de la Sapinière

Cette page est une gracieuseté de la municipalité de Val-David

Les Bla Bla de Brigitte ...



Votre Ski-se-Dit vous revient avec sa première édition de 2002 toujours plus intense avec ses sujets variés dont le but principal se veut l'outil d'expression des gens d'ici et des environs. Si vous désirez apporter votre appui financier au plus vieux journal communautaire du Québec (30 ans en janvier dernier), pourquoi ne pas vous joindre aux autres membres de soutien? Tout ce que vous aurez à faire sera de remplir le coupon à la page 2 en y incluant le choix de votre contribution financière annuelle.

D'autre part, si vous cherchez à vous impliquer au sein de votre communauté, sachez qu'un poste de conseiller est à combler. Pourquoi ne pas vous joindre à l'équipe dynamique du Ski-se-Dit? Veuillez prendre note que notre prochaine assemblée générale annuelle aura lieu le 9 avril 2002 à 11h. Bienvenue à tous les membres et non membres!

Une proposition pour ceux et celles qui désirent participer à un concours de St-Valentin et courir la chance de se mériter un souper pour deux au restaurant La Grillade du Nord. Voici de quoi il s'agit: faites nous parvenir avant le 12 février un poème d'environ 15 lignes qui parle, bien sûr, de l'amour tout court!

Le Villageois, ce restaurant grec bien réputé pour son menu varié aux portions généreuses, fête cette année ses 7 ans d'existence. Un rendez-vous pour les repas en familles ou entre amis.

Saviez-vous qu'au restaurant La Gitane situé au 2361 de l'Église à Val-David, vous pourriez suivre des cours de flamenco donnés par une vraie pro dans le domaine: Sarah? Ils ont lieu tous les dimanches de 14h à 15h et le coût en est de 10 \$.

Heureux anniversaire de naissance en février à: Patrick Bernard (2); Diane Lanthier (11); Dr Jean Taranu (14); Michel Usal et mon fils Olivier (20) alors que le 27, c'est au tour de Carole Gravel du Nouveau Continent.

Pour vous: Ouvre grand les yeux, le temps est merveilleux. Ouvre grand ton coeur, l'amour t'apporte sa chaleur. Oublie ces mauvais moments, tu n'es plus seul à présent.

Suite de la page 3

informatique exclue, sont des travaux réalisables sur obtention d'une aide financière seulement...

En 2003, des sommes rondelettes sont également prévues aux chapitres du pavage, l'acquisition de terrains pour fins de parc, l'aménagement de la rue de l'Église, l'aqueduc Air Pur et la génératrice de sécurité publique. En 2004, l'agrandissement de la bibliothèque, le pavage, d'autres acquisitions de terrains pour fins de parcs, la réalisation d'un stationnement dans le village, l'achat d'un balai de rue aspirateur, l'éclairage du terrain de soccer, l'agrandissement et l'ameublement du bureau municipal, et... la construction d'un pavillon au centre du village. À noter que les chiffres qu'on retrouve dans les prévisions des années 2003 et 2004 sont vraiment adoptés à titre indicatif. Ils expriment des intentions lointaines du Conseil et peuvent être révisés lors de l'adoption du prochain programme triennal d'immobilisation en décembre 2002!

L'assemblée régulière

Quant à l'assemblée régulière du mois de décembre, elle s'est elle aussi tenue devant un maigre auditoire de 12 personnes, incidemment tous des hommes. Le conseiller Darveau était absent appelé en Argentine pour des raisons professionnelles... Le Conseil

s'est unanimement prononcé en faveur des virages à droite aux feux rouges dans les limites de Val-David. Il fut décidé d'acheminer un avis favorable au ministre des transports du Québec. Faut dire que cette perspective ne risque pas de modifier beaucoup les habitudes des automobilistes locaux. En effet, Val-David compte deux intersections munies de feux de circulation. Les deux sont situées sur la route 117, l'une à l'intersection de la rue Morin et l'autre au coin de la rue de l'Église. Dans le deuxième cas, seuls les automobilistes en provenance du sud sur la 117 et de l'est sur la rue de l'Église pourront se prévaloir de cette prérogative après avoir effectué un arrêt et avoir vérifié que la voie soit bien libre. Attention, le règlement n'est pas adopté. Il s'agit uniquement d'une déclaration de principe de la part du Conseil. Le ministre des Transports du Québec, Monsieur Guy Chevrette, a récemment annoncé qu'il entendait donner le "feu vert" à cette politique au cours de l'année courante... Le conseil a suivi une recommandation du comité d'urbanisme et a refusé d'approuver une affiche non conforme pour le restaurant La Gitane. Ce nouveau restaurant, situé sur l'emplacement de l'ancien Chez Coco, prend la place de l'éphémère "De Bretagne et d'Ailleurs"... Un citoyen a profité de la période de question pour soulever le mauvais goût qui, à son dire, caractérise les graffitis apposés sur l'immeuble qui abritait jadis la célèbre Butte à Mathieu. Il s'est demandé pourquoi on tolérait une telle situation...

Le service d'urbanisme va encore une fois changer de responsable. En effet Stéphanie Turcotte avait quitté son poste le premier novembre et un concours a été lancé pour la remplacer. Entre-Temps, c'est Nicolas Lesage qui assure l'intérim. Des citoyens se sont demandé pourquoi il est si difficile de trouver des gens compétents pour assumer ces responsabilités et de les garder à l'emploi de la ville. On accorde un salaire horaire de \$12.50 à ces professionnels chargés de faire respecter nos règlements d'urbanisme!... Les sept citoyens bénévoles formant le comité d'urbanisme de la municipalité ont tous été reconduits à leurs postes pour un autre mandat de deux ans. Le conseiller Bergeron, chargé de ce dossier au Conseil, a loué le bon travail de ce comité et a souligné que les absences se faisaient très rares au sein du CCU. Les membres du CCU sont Messieurs Pierre Ayotte, Pierre Denault, Jean-Guy Lachaine, André Lacroix, Lucien Lauzon et François Leclerc, ainsi que Madame Anne Piché... C'est le conseiller Réjean Paquin qui agira comme maire suppléant pour les quatre prochains mois... La prochaine assemblée régulière du Conseil se tiendra le mardi 12 février à 20 heures à la salle de l'école St-Jean-Baptiste. Comme à l'habitude deux périodes de questions sont mises à la disposition des citoyens et citoyennes présents.

donandres@intlarentides.qc.ca

Loisirs d'hiver

Nancy Beaulne, agente de promotion touristique

Des journalistes de la région de Hull-Ottawa et de Montréal ont profité de 2 belles journées pour découvrir Val-David. Nous tenons à remercier tous les commerçants qui les ont gentiment reçus. Grâce à notre accueil, ces personnes retournent chez elles avec de merveilleux souvenirs, de belles photos et plusieurs choses à raconter sur Val-David!

Marcheurs... à vos sentiers!

Les endroits pour la marche sont rares en hiver... Cette année, le parc linéaire le P'tit Train du Nord a aménagé un corridor réservé à cette activité dans notre secteur. Vous tous, marcheurs, êtes invités à profiter de ce couloir pour pratiquer votre activité. Par ailleurs, n'oubliez pas que les

sentiers du Centre de ski de fond Val-David sont damés et tracés pour la pratique du ski de randonnée exclusivement. L'entretien des sentiers demande plusieurs heures de travail et nous vous prions de vous abstenir de marcher ou de pratiquer la raquette dans les sentiers réservés à la pratique du ski.

Au grand plaisir des raquetteurs, une aire a été balisée afin d'en permettre la pratique dans des sentiers exclusifs.

Finalement, la pratique de la raquette et de la marche est gratuite dans les espaces réservés à cet effet et les fondeurs sont tenus d'avoir en leur possession leur forfait journalier ou leur passe de saison. Ces laissez-passer sont disponibles au Bureau d'information touristique.

Accompagnement-Découverte-Animation-Conseil technique-Initiation

Il nous fait plaisir d'offrir des leçons d'initiation et des périodes d'animation et de découverte du Centre de ski de fond Val-David ou du réseau de ski nordique. Nos patrouilleurs se feront un plaisir d'accompagner des groupes de 6 personnes maximum sur semaine seulement. Pour profiter de leur expertise vous devez réserver au (819) 322-2020 et demander le Rendez-vous.

Les leçons d'initiation sont offertes moyennant 15\$/heure par groupe et les périodes d'accompagnement, d'animation et de découverte sont disponibles en bloc de : 2 heures à 30.00\$; demi-journée à 60.00\$ et journée (4 à 6 heures) pour 100.00\$.

**Initiation à l'escalade de glace:**

dans le cadre de la journée des Val-davidois. le **samedi 9 février** à 11 heures à la Tout d'escalade. Prévoir des mitaines, lunettes et bottes de ski alpin, si vous en avez. Lynne Lauzon : 322-3386.

Ski de fond :

La Poisson au Mont-Tremblant. Piste entretenue, 11 km. Intermédiaire-expert. Le **samedi 9 février**, départ de la Petite Gare de Val-David à 8 heures 15. Prévoir des frais d'entrée de 3.50 \$. Claude Nantel : 322-6084

Patin à glace : Lac à Sainte Marguerite du Lac Masson, le dimanche 10 février. Petite Gare de Val-David 13 à 16 heures.. Micheline Parent : 322-3481. (fins de semaines)

Ski de fond :

La Canadienne et Fleur de Lys Sainte-Agathe à Saint-Adolphe : 12 km , intermédiaire à expert.. **Samedi le 16 février:** départ, Petite Gare de Val-David à 9 heures (Prévoir des frais d'entrée au parc des campeurs: 7\$). Jacques Laferrière : 324-0400.

Raquette au clair de lune :

Terrain vallonné, intermédiaire. Apportez votre lampe frontale, vin chaud ou bière chaude. Le **samedi 23 février**, départ de la Petite Gare de Val-David, de 19 heures à 21 heures 30. Prévoir des raquettes à crampon et batons de ski. Daniel Amar : 322-1442.

Pour devenir membre du Club de plein air de Val-David :

324-0400

2579 de l'Église, suite 110, Val-David. J0T 2N0.

RESTAURANT



AUBERGE
du
VIEUX FOYER
VAL DAVID

Tous les dimanches

Super Buffet Brunch

17,50 \$

Les mardis soirs

Moules et frites

à volonté 13,50 \$

2 salles à manger (une non-fumeur) et 1 salle pour réceptions de tous genres

3167, 1^{er} rang Doncaster
Val-David (Québec)
J0T 2N0

(819) 322-2686
1 800 567-8327

LES BOISÉS CHAMPÊTRES DES LAURENTIDES

Investissez dans la TERRE

Investissement immobilier

Année	Prix*	Rendement
1997	20 000\$	
1998	23 000\$	15%
1999	29 500\$	25%
2000	34 500\$	20%
2001	39 750\$	17%

* Toutes taxes incluses

Rendement

annuel moyen sur 5 ans

19.25%

Les Boisés Champêtres

Bureau : (819) 322-7111
Cell.: (819) 324-7001
Info : (819) 322-1128
Site internet : www.boiseschampetres.com
Courriel : info@boiseschampetres.com

- PROJET IMMOBILIER
- INVESTISSEMENT PROTÉGÉ
- LE PLUS BEAU PROJET IMMOBILIER AU QUÉBEC
- LE PLUS VASTE PROJET RÉSIDENTIEL AU QUÉBEC
- INVESTISSEMENT GARANTI



**Pharmacie
Caroline Ethier et
Jean Normand**

On vous accueille avec un sourire !

**LIVRAISON À DOMICILE GRATUITE
SUR SEMAINE SEULEMENT**

Heures d'ouverture

Lundi au vendredi : 8h30 à 20h00

Samedi et dimanche : 10h00 à 18h00

2494, rue de l'Église
Val-David (Québec) J0T 2N0

Tél. : (819) 322-3232 Téléc. : (819) 322-5696

**L'ACHAT LOCAL EST
PROFITABLE À TOUS!**

Les étains de l'atelier
Bernard Chaudron
2449, Chemin de l'Île
Val-David, tél: 322-3944,
OUVERT TOUS LES JOURS

Idée à coudre
Atelier de couture
France Lavolette
Val-David
(819) 322-6786

**Cloutier Cloutier
& Fils**
Excavation
1310, route 117
Val-David, 322-1421

Vidéo du Carrefour
2510 rue de l'Église,
Val-David, 322-2741

**Sortez de votre coquille:
Affichez dans le Ski-se-Dit !**

**Clinique Dentaire
Val-David**

*Dr Jean-François Pitt
Chirurgien-dentiste*

(819) 322-9999

Heures d'ouverture
Lundi et mercredi: 10h à 20h
Mardi et jeudi: 8h30 à 17h
Samedi (1 sur 2): 9h à 13h

2496, rue de l'Église, Val-David, Qc J0T 2N0

(819) 322-7610
Val-David



S. Thisdèle et Monette inc.

EXCAVATION

RBQ 2438-6948-41

Sable - Gravier - Terre - Concassé

2874, rue Lamoureux VAL-DAVID QC J0T 2N0

(819) 322-7150
Sablière



**Ostéopathie
Suzanne Pineault**

1337, de la Sapinière, 2^e étage
Val-David (Québec)
J0T 2N0

Tél.: (819) 322-2225

Téléphone:
(819) 322-1117



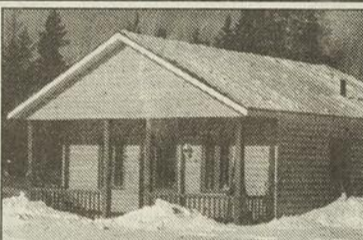
Télécopieur:
(819) 322-1116

Lorraine Bigras
Propriétaire

2511, rue de l'Église Val-David (Québec) J0T 2N0

Kilomètre 42

Village de vacances familiales, Location de chalets toutes saisons de style bois rond pouvant accueillir de 1 à 6 personnes. Salle de bain complète, cuisinette entièrement équipée, ch. avec lit double, salon avec sofa-lit, literie fournie. Service d'hôtellerie. Foyer, télé avec magnétoscope. Situé à 5 min. à pied du village et de



ses activités et accès direct au parc linéaire. (877) 422-6060 / (819) 322-6060.
Télécopieur : (819) 322-5435.
www.locationschalets.com

**FOSSES SEPTIQUES
VAL-DAVID/VAL-MORIN**



**SERVICE
DE POMPAGE**
Claude Daviault, prop.



LOCATION

7 JOURS PAR SEMAINE • SERVICES 24 HEURES
6055, Bazinet, Val-Morin, (Qc) J0T 2R0

(819) 322-3151 • (450) 229-3561

**CAMERA
EXPERT**

Tél.: (819) 326-4504
Fax : (819) 326-3019

Vente: Caméras, Films **PHOTO CÔTÉ INC**

**Finition photo 1 heure
ou Service économique**

Agrandissement 4 minutes
8, rue Hôtel de Ville, Sainte-Agathe-des-Monts J8C 2L1

**La Grillade
DU NORD**

987, Route 117
VAL-DAVID

Mercredi soir

50% sur assiette principale

TABLE D'HÔTE tous les so

Spécialités : agneau, steak, fruits de mer.

Ouvert le mercredi, jeudi et vendredi
de 16h00 à 23h00.

Samedi et dimanche de 8h à 23h00



Paiement
Direct

Réservation de groupe (819) 322-2330

*Réservations
pour la
St-Valentin*



Réjean Paquin
AGENT IMMOBILIERAFFILIÉ

Sutton

GRUPE SUTTON
LAURENTIDES
Courtier immobilier agréé

Carrefour du Village
2510, rue de l'Église Val-David

Bureau satellite

(819) 322-6666,
Téléc. : (819) 322-3333



Étienne Saurad
AGENT IMMOBILIERAFFILIÉ

RESTAURANT

LE VILLAGEOIS

Fruits de mer - Brochettes
Steak - Pizza - Smoke Meat
Pâtes - Souvlaki

**Réservez tôt pour
la Saint-Valentin !**

TABLE D'HÔTE
Commandes pour apporter



939, route 117
Val-David
Québec, J0T 2N0
(819) 322-2223

VISA
MASTER CARD