

La Voix de l'Est

CAHIER ÉCONOMIE



Les Gicleurs FF (1981) Ltée

Plus de 50 ans à votre service!

• Vente • Installation • Inspection
de systèmes de gicleurs automatiques

435 Robinson Sud, Granby - Tél.: 450 372-4896 - Téléc.: 450 372-6194



13

13

13



IBM BROMONT

Pilier de la haute technologie

L'usine d'IBM à Bromont s'est imposée au fil des ans comme un des plus importants technopôles au Canada.



mmasse@lavoixdelest.qc.ca
MAXIME MASSÉ

Bromont — Inaugurée en 1972 comme installation secondaire pour la fabrication à petite échelle de substrats métallisés, rien ne laissait présager qu'elle deviendrait une vaste usine de 850 000 pieds carrés avec près de 2800 employés et un des principaux exportateurs canadiens de produits de haute technologie. Maintenant l'un des cinq principaux fournisseurs mondiaux dans l'emballage de semi-conducteurs, IBM Bromont est devenue une usine à la fine pointe de la technologie, spécialisée dans l'assemblage et la vérification de composantes électroniques.

Depuis 35 ans, IBM a investi plus de 1,3 milliard de dollars à l'usine de Bromont qui parvient toujours à conserver son statut de référence dans le domaine de la haute technologie malgré une concurrence féroce à l'échelle mondiale. La stratégie à court terme de l'entreprise afin de consolider son leadership consiste tout simplement à maintenir la production à des coûts concurrentiels

en adoptant une gestion plus serrée. « L'objectif est d'offrir des produits et une qualité de services exceptionnelle en respectant les temps de livraison de plus en plus courts dans un marché hautement concurrentiel », résume le directeur des communications d'IBM, Jean-Guy Fournier.

Le rapatriement récent de Technologie Estrie, un ancien sous-contractant d'IBM spécialisé dans l'inspection de produits informatiques, et d'environ la moitié de ses employés, démontre la volonté du géant informatique d'économiser sur les délais de fabrication et de livraison.

Innovover

Le temps d'arrivée sur le marché est désormais vital pour obtenir du succès dans le monde de la technologie où tout évolue très rapidement.

« Il faut mettre l'emphase sur l'innovation et l'amélioration continue. Cela nous amène à fixer de hauts standards et à élaborer les meilleures pratiques possibles afin de faire face au défi du temps de cycle », souligne M. Fournier.

Histoire de s'assurer que le personnel de l'usine soit continuellement à l'affût des derniers avancements, IBM Bromont mise principalement sur la collaboration, c'est-à-

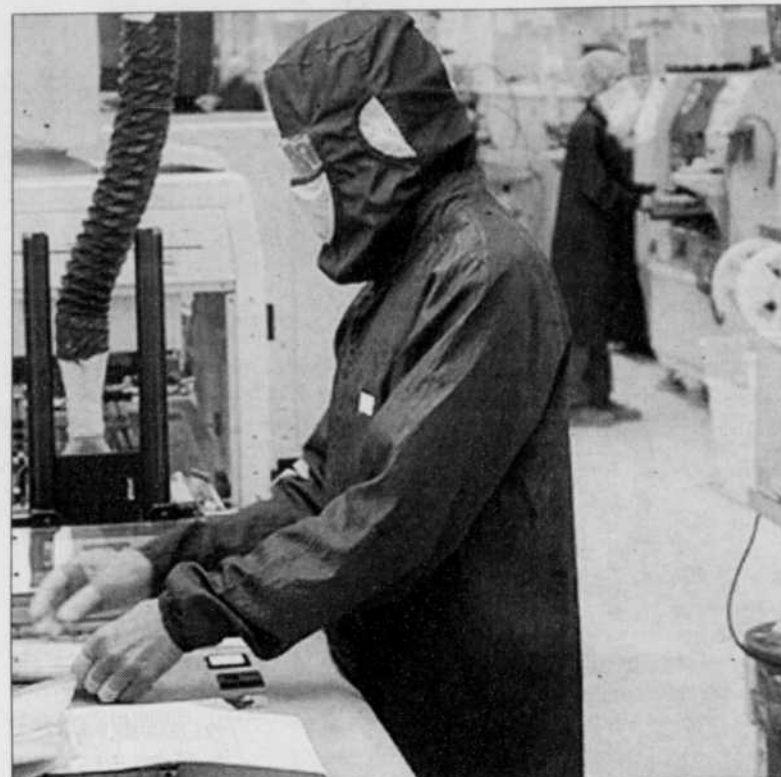
dire le développement de la communication et du partage de l'expertise.

« Notre politique d'amélioration continue représente le lot d'environ 20 ans d'efforts. Grâce à l'instauration de divers programmes propices au progrès et à la créativité, nous avons démocratisé l'innovation et encouragé la participation du personnel », mentionne M. Fournier, qui souligne au passage l'importance du savoir-faire et de l'implication des employés en cette ère de forte concurrence internationale.

Que ce soit par le programme Excellence, qui permet à la direction de l'usine de faire le suivi des idées avancées par le personnel, ou le programme des Solutions illimitées par lequel les employés reçoivent une récompense pour l'élaboration et l'application d'une solution, les employés d'IBM Bromont s'investissent beaucoup dans leur entreprise. En 2007, ces initiatives ont permis à l'usine de Bromont d'avoir une nouvelle innovation introduite dans leurs procédés toutes les 60 minutes.

Avenir et environnement

À l'instar de toutes les entreprises, IBM Bromont doit affronter les nombreux aléas de l'économie. Non seulement une entreprise innovante et expérimentée se retrouve en meilleure position pour affronter la concurrence, mais



Avec près de 2800 travailleurs, IBM est le plus imposant employeur de la région.

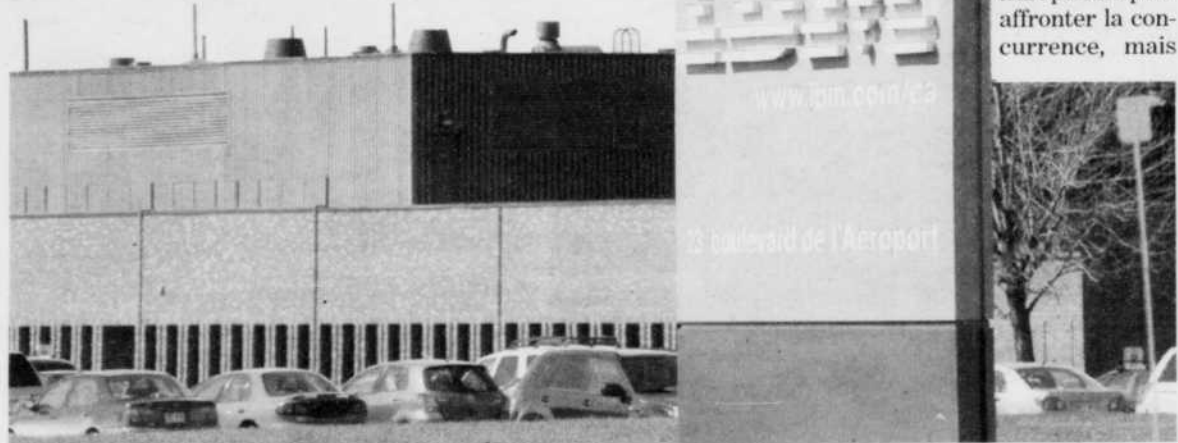
elle risque davantage, dans le cas de filiales québécoises d'entreprises mondiales, d'éviter de voir ses activités transférées en Asie. Depuis longtemps, IBM conçoit ses puces en Amérique du Nord et les fait assembler en Asie, mais la situation pourrait changer à long terme. Bien que la concurrence asiatique frappe davantage les industries manufacturières, la Chine s'intéresse de plus en plus au secteur de la haute technologie.

« Un des premiers mandats de la direction d'IBM Bromont est d'assurer la pérennité de la boîte dans l'intérêt de tous. On a le mandat mondial, reste à prouver qu'on peut être un investisseur et un fournisseur de choix dans le futur. On veut rester à Bromont encore longtemps d'où l'importance que tous et chacun comprennent les enjeux et qu'ils se sentent investis d'une mission », révèle M. Fournier, très confiant dans l'avenir de l'usine qui obtenait un nouveau mandat mondial de 85 millions de dollars de IBM en août 2006.

L'usine de Bromont peut égale-

ment compter sur la grande variété de ses produits. Plus de 200 types de produits sont offerts dont un large éventail de produits sur mesure pour des clients tels que Cisco. Elle est aussi la seule usine à assembler les microprocesseurs utilisés par les trois fabricants de consoles de jeux, soit Microsoft, Sony et Nintendo.

Côté environnement, la filiale d'IBM se positionne à l'avant-plan au niveau du développement durable. IBM Bromont est un leader incontesté en matière de recyclage (plus de 90 % des nombreux déchets sont recyclés) et de gestion énergétique. À l'aide d'un système de refroidissement naturel mis en place par Daniel Paré, ingénieur, l'usine économe a fait grimper à 8,5 % ses économies d'énergie en 2006, ce qui a engendré des économies de plus de 500 000 \$. Son système vert s'est vu décerner en 2007 la désignation Écoélectrique d'Hydro-Québec et a été primé, à Dallas, par le premier prix de l'association américaine des ingénieurs en réfrigération et climatisation (ASHRE).



PHOTOS: JANICK MAROIS

Maintenant l'un des cinq principaux fournisseurs mondiaux dans l'emballage de semi-conducteurs, IBM Bromont est devenue une usine à la fine pointe de la technologie, spécialisée dans l'assemblage et la vérification de composantes électroniques.

2A LA VOIX DE L'EST - CAHIER SPÉCIAL - MARDI 13 MAI 2008

Assurez-vous...

...d'être bien ASSURÉ!

ASSURANCES GÉNÉRALES

450 263.0110 1.800.465.4230

Assurance automobile
Assurance habitation
Assurance entreprise
Assurance ferme
Cautionnement
Assurance voyage
Assurance vie, REER, FERR

ASSURANCES ROY YELLE

Cabinet en assurances de dommages et services financiers
Damage Insurance and Financial Services Firm

COMMISSION SCOLAIRE DU VAL-DES-CERFS

Au-delà du savoir

L'éducation est un enjeu important pour l'avenir de la société québécoise. Plus qu'une source du savoir, la commission scolaire du Val-des-Cerfs est un employeur d'envergure dans Brome-Missisquoi et la Haute-Yamaska. La Voix de l'Est a rencontré Alain Lecours, son directeur général, afin de tâter le pouls de cette organisation.



mpelchat@lavoixdelest.qc.ca
MARC-ANDRÉ PELCHAT

Granby — « À la commission scolaire du Val-des-Cerfs, nous comptons sur un personnel de 2300 employés occupant des postes réguliers et temporaires, mentionne d'emblée M. Lecours. Ce qui nous différencie des autres employeurs est que notre personnel est déployé sur un vaste territoire qui compte deux MRC et 44 établissements. »

La commission comprend en effet 34 écoles primaires, sept écoles secondaires et deux centres de formation des adultes. Outre ces institutions d'enseignement, le centre administratif de la rue Court em-

ploie une centaine de personnes.

La CSVDC emploie environ deux fois plus de femmes que d'hommes. Alain Lecours explique cela surtout par un métier traditionnellement réservé à la gent féminine. « Au primaire, les femmes sont plus nombreuses que les hommes », constate-t-il. La tendance s'essouffle toutefois au secondaire, où l'écart entre les sexes est à son avis négligeable.

Le directeur général se dit heureux de pouvoir compter sur des employés de provenance locale. « L'appartenance à notre région semble très forte au sein de la population, note-t-il. Les jeunes se dirigent à Montréal, Québec ou Sherbrooke pour étudier, puis ils reviennent ici pour pratiquer. Comme résultat, nous misons sur un taux exceptionnel de 90 % d'employés nés de la région. »

Au dire de M. Lecours, les employés de la commission scolaire du

Val-des-Cerfs jouissent de conditions intéressantes. « Tous nos employés sont syndiqués: les enseignants, les professionnels et les deux classes d'employés de soutien, administratifs et manuels, ont d'ailleurs chacun leur syndicat. Les salaires offerts sont donc conventionnés et très compétitifs sur le marché », poursuit-il.

Cela dit, une pénurie de personnel accable le milieu de l'éducation québécois et la commission scolaire du Val-des-Cerfs n'y échappe pas. « On manque surtout d'employés au secondaire, dans les domaines des mathématiques et des sciences, précise Alain Lecours. Pour pallier la situation, on doit en venir à engager des gens très compétents dans leur domaine, mais qui ne détiennent pas nécessairement un brevet d'enseignement. Évidemment, on s'assure de leur compétence et de leur capacité à transmettre la matière avant l'embauche. »

Baisse de la population étudiante

La commission scolaire a perdu 2000 élèves au cours des 10 dernières années et prévoit en perdre 1000 autres d'ici cinq ans. Toutefois, les pertes d'emplois n'ont pas été proportionnelles à la perte d'élèves, assure le directeur général.

« On note une tendance à l'alourdissement des types de clientèle, dit Alain Lecours. On a donc besoin de plus en plus de professionnels tels que des psychologues, des orthophonistes et des conseillers pédagogiques. Le ratio élèves/professeurs a aussi augmenté en maternelle, première et deuxième années, ce qui nous a aussi aidé à garder notre personnel. »

Défis à venir

M. Lecours évoque la nécessité pour son organisation de s'adapter aux nouvelles réalités de l'enseignement. « Pour ce faire, on est justement à établir notre plan stratégique pour les quatre prochaines années. »

À son avis, les partenariats prendront notamment beaucoup d'importance. « On va devoir travailler davantage avec les partenaires privés et publics, mentionne-t-il. Par exemple, on prend des ententes avec des compagnies de la région pour offrir des stages aux élèves inscrits



PHOTOS JANICK MAROIS

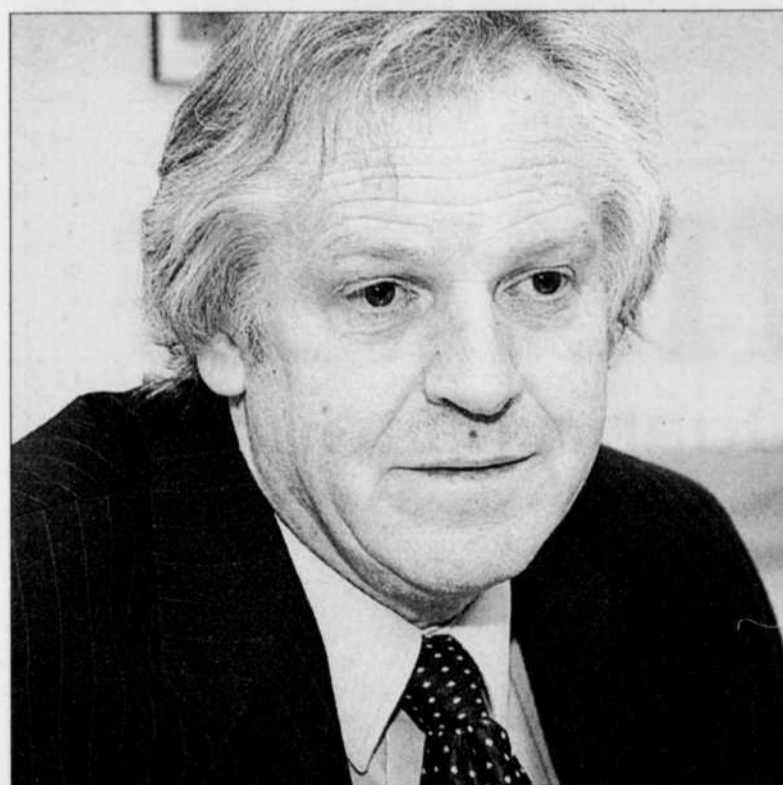
La CSVDC mise sur 34 écoles primaires, sept écoles secondaires et deux centres de formation des adultes. Outre ces institutions d'enseignement, le centre administratif de la rue Court emploie une centaine de personnes.

dans nos écoles professionnelles. » sources à l'interne afin que notre personnel soit mieux outillé. »

Un autre point auquel Alain Lecours tient mordicus est la formation continue. « Pour nous, il est fondamental de développer nos res- Ces exemples, et plusieurs autres, s'inscrivent dans son processus de « bonification de l'éducation ».

La CSVDC en chiffres (2006-2007)

Temps plein		Temps partiel	
■ Enseignants	878	■ Enseignants	385
■ Professionnels	71	■ Professionnels	16
■ Personnel de soutien	436	■ Personnel de soutien	423
■ Direction	85	■ Direction	3
■ Total	1470	■ Total	827
44 établissements		Élèves	
■ Écoles primaires	34	■ Préscolaire	1228
■ Écoles secondaires	7	■ Primaire	7579
■ Centres pour adultes	2	■ Secondaire	6434
■ Centre administratif	1	■ Total	15241



Alain Lecours, directeur général de la commission scolaire du Val-des-Cerfs

Centre de santé et de services sociaux
de la Haute-Yamaska

*Ensemble pour la santé
et le mieux-être
de notre population !*

205, boul. Leclerc Ouest, Granby (Québec) J2G 1T7
450 375-8000



LE
MATÉRIEL
INDUSTRIEL LTÉE
INDUSTRIAL SUPPLIES LTD
CONSTANT AIR-FLO



325 Grande Caroline
Rougemont (Québec)

Montréal: 514 878-9675
Rougemont: 450 469-4935
Télec.: 450 469-4786

www.lmi-caf.com • constant@lmi-caf.com



GROUPE LACASSE

Meubler l'économie de Saint-Pie

Fondé en 1956 par son bâtisseur Guy Lacasse dans la municipalité de Saint-Pie et acheté en 2000 par la famille américaine Haworth, le Groupe Lacasse, avec ses quelque 600 employés, est aujourd'hui une figure de proue de l'industrie québécoise du meuble. Dorénavant propriété de la deuxième compagnie au monde dans le mobilier commercial haut de gamme, l'entreprise, qui demeure un segment d'affaires indépendant avec sa propre administration, a grandement contribué au développement de l'économie de la ville.

MAXIME MASSÉ

mmasse@lavoixdelest.qc.ca

Saint-Pie — Reconnue internationalement pour l'importance de son industrie du meuble, Saint-Pie est parfois surnommée « capitale québécoise du meuble » grâce à la présence de la plus grosse manufacture de mobilier de bureau au Québec. Pour conserver sa position de chef de file nord-américain dans la conception et la fabrication d'un vaste éventail de mobilier et de chaises de bureau, le Groupe Lacasse mise essentiellement sur un investissement constant dans la recherche et le développement.

« Nous sommes toujours en croissance et on doit continuer à travailler fort afin que la situation perdure. On ne peut se permettre d'arrêter notre développement, car la croissance peut être éphémère dans un marché économique en difficulté », indique le président de l'entreprise, François Giroux. L'innovation et l'implication des



PHOTOS JANICK MAROIS

François Giroux, président du Groupe Lacasse

employés sont deux éléments fondamentaux qui permettent au Groupe Lacasse de conserver une longueur d'avance sur la compétition.

« Au quotidien, des activités de valeur ajoutée permettent aux gens

de participer avec plaisir et passion au développement de l'entreprise. L'amélioration continue, c'est un mode de vie pour le Groupe Lacasse », affirme M. Giroux, qui souligne que l'engagement des employés envers ces programmes représente un élément de fierté pour l'entreprise.

Contre la hausse du dollar

La forte contribution du personnel a notamment permis à l'entreprise de passer à travers les fluctuations du taux de change sans trop de heurts. Malgré la hausse du dollar, l'entreprise n'a pas été forcée de procéder à une augmentation majeure de ses prix et demeure à l'affût des problèmes que l'économie chancelante pourrait susciter.

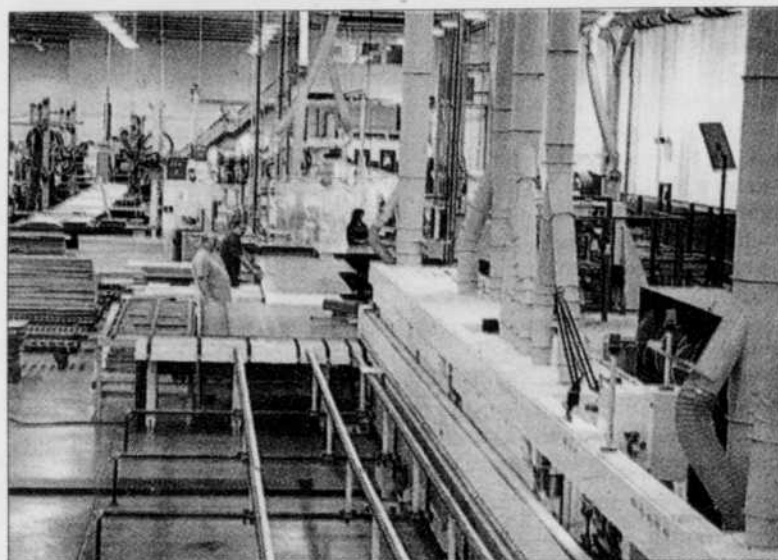
« On préfère concentrer nos efforts sur des facteurs en notre contrôle et affronter la situation avec positivisme. Pour le moment, notre focus est de sortir de la récession américaine et continuer d'occuper une part de marché importante », mentionne François Giroux.

Le Groupe Lacasse a également profité de son acquisition par le géant du meuble américain Haworth. Un accès à du capital, une vision à plus long terme et l'arrivée d'une nouvelle technologie de pointe ont permis au Groupe Lacasse d'accroître sa productivité d'au moins 30% entre 2003 et 2008. En 2002, lorsque la hausse du dollar

a débuté, l'entreprise a réagi rapidement en investissant 21 millions dans la modernisation de ses équipements. En plus de réduire les coûts et d'augmenter la productivité, la nouvelle machinerie assure une variété de l'offre, un meilleur service ainsi qu'une plus grande flexibilité pour personnaliser les produits. Au cours de l'année 2007, l'usine de Saint-Pie a également investi 2 millions de dollars pour l'achat d'un nouveau système de découpe de mélamine afin de demeurer

compétitif sur le marché américain.

Par ailleurs, le Groupe Lacasse a amorcé un virage vers le développement durable grâce à l'adoption d'une politique environnementale et ses nombreuses initiatives qui lui ont valu deux certifications Greenguard. Seule manufacture avec la double certification Greenguard, ces certifications garantissent que les produits Groupe Lacasse ont de faibles émissions et n'affecteront d'aucune manière la qualité de l'air ambiant.



L'entreprise de Saint-Pie se spécialise dans la production de mobilier commercial haut de gamme.

NOTRE VISION

Nous sommes dédiés à améliorer la performance de nos clients en appliquant notre connaissance de la gestion de la friction et de la transmission de puissance afin de proposer un niveau inégalé de valeur et d'innovation dans le monde entier.

NOS VALEURS

- Éthique et intégrité
- Qualité
- Innovation
- Indépendance

Certifié ISO/TS 16949 et ISO 14001, le succès de notre usine repose sur l'implication de nos collaborateurs.



4, rue Victoria
Bedford, Quebec, Canada
Téléphone 450-248-3316

TIMKEN

Quand ça tourne

NOTRE STRATÉGIE
Innovation + Exécution =
Croissance profitable

LES EMBALLAGES KNOWLTON

Dans une pharmacie près de chez vous

La plupart des compagnies se distinguent par la création de produits. Exception à la règle, l'entreprise Les Emballages Knowlton (LEK) vend plutôt son savoir-faire en production, emballage et distribution. « Ici, nous vendons notre efficacité », résume son directeur des ressources humaines, Wayne H. Brown.

MARC-ANDRÉ PELCHAT
mpelchat@lavoixdelest.qc.ca

Lac-Brome — « Lorsque que quelqu'un me demande ce que nous fabriquons, je lui réponds d'ouvrir sa pharmacie pour voir ce qui se trouve à l'intérieur », poursuit M. Brown, à propos des activités LEK.

Ce que Les Emballages Knowlton propose en fait à ses clients est la fabrication clé en main de cosmétiques. « On reçoit les recettes de produits, on les fabrique puis on les emballe », précise Wayne H. Brown. LEK se charge même de l'expédition, par l'intermédiaire de son petit centre de distribution de Cowansville.

Une telle production nécessite un contrôle de la qualité d'une précision chirurgicale. Pour ce faire, l'entreprise emploie nombre de professionnels en chimie et microbiologie.

« Notre laboratoire effectue des tests lors de chacune des étapes de la production, insiste le directeur. Des matières premières jusqu'au produit final. »

Entreprise manufacturière, LEK assigne entre 60 % et 65 % de ses 600 employés à la production. Outre le personnel de laboratoire et la direction, les ingénieurs et techniciens industriels, mécaniques et électriques complètent le tableau de l'emploi du géant bromois.

« LEK compte sur du personnel de 18 ans à 76 ans », laisse tomber M. Brown, qui chiffre la moyenne d'ancienneté dans son entreprise à deux ans. La majorité des employés sont des femmes, un phénomène qui s'explique selon lui par « une production légère requérant plus de minutie ». Les travailleurs proviennent surtout des municipalités ceinturant Lac-Brome, alors que 20 % à 25 % d'entre eux résident à Granby.

Bien que Wayne H. Brown ne pouvait s'avancer sur l'âge moyen de son personnel, il note que plusieurs de ses employés sont âgés entre 45 et 60 ans. Cela augure selon lui très bien pour les futurs chercheurs d'emplois. « Dans les prochains dix ans, on va avoir beaucoup de départ à la retraite à remplacer », assure-t-il.



PHOTO ALAIN DION

« Ici, nous vendons notre efficacité », lance le directeur des ressources humaines, Wayne H. Brown.

Des attraits

« On n'est ni GE, ni IBM, prévient d'entrée de jeu M. Brown, lorsque questionné sur les conditions qu'offre LEK. Toutefois, depuis que je suis ici (2004), on a toujours battu le coût de la vie. »

Qui plus est, la permanence d'emploi et l'attrait des Cantons-de-l'Est sont à son avis au cœur des conditions qui attirent chez LEK. « 95 % de nos employés obtiennent leur permanence dès l'embauche, indique-t-il. La beauté du coin et la proximité des centres de ski jouent aussi pour beaucoup... »



J.A. Léveillé et fils (1990) Inc.

Courtiers en douane – Transitaires internationaux
Customs Brokers – International Freight Forwarders

Pour faciliter l'acheminement et le dédouanement de vos marchandises.

Services: Courtage en douane, transport international, entrepôt d'attente et service de petits colis USA

Téléphone: 450 378-8474 ■ www.leveille.qc.ca ■ leveille@leveille.qc.ca

Vous cherchez un emploi?
Vous souhaitez recruter du personnel?



Cliquez www.emploiquebec.net

FACILE - EFFICACE - GRATUIT

Emploi Québec
Montérégie

Votre entreprise est importante pour vous? Pour nous aussi!



Notre personnel professionnel et qualifié saura répondre à vos attentes en vous offrant un service personnalisé des plus agréables.

Cabinet partenaire de **intergroupe** ASSURANCES

ARTHUR MALOUIN LTÉE

Cabinet en Assurances de dommages et Cabinet de Services Financiers
Nous assurons vos biens et votre sécurité

- ASSURANCE DES FERMES • ASSURANCE HABITATION
- ASSURANCE DES ENTREPRISES • ASSURANCE-VIE
- SERVICES FINANCIERS • ASSURANCE AUTO

POUR UNE SOUMISSION RAPIDE, COMPOSEZ

SANS FRAIS 1 888 625-6846 • 450 469-4994

www.malouinassurance.ca

En transition entre Berry Plastics et
Bouchons MAC, les valeurs de
l'entreprise demeurent.

Berry MAC est fière de faire partie de
cette collectivité qui se distingue!

Berry MAC



MAC

Berry MAC

33, rue Taylor, case postale 670, Waterloo (Québec) J0E 2N0
Sans frais 1 888 539-2772 • Télécopieur: 450 539-0585
www.mac.ca

391659V

Carlson Wagonlit TravelSM
Voyages Granby inc.

Services offerts aux entreprises:

- Système informatisé de réservations
- Nous émettons les billets sur place
- Billets consolidateurs
- Tarifs corporatifs pour hôtels et voitures
- Consultation afin d'établir une politique de gestion des voyages
- Centre d'appels 7/24

Une chaîne de
4 100 agences
de voyages
dans 143 pays



157, rue Principale
Granby
Voyages Granby inc.

450 372-3624
1-800 361-0447
Magasinez en ligne au:
www.cwtvacances.com

Détenteur d'un permis du Québec

6A LA VOIX DE L'EST - CAHIER SPÉCIAL - MARDI 13 MAI 2008

LES 100 PLUS GRANDS | EMPLOYEURS



PHOTO ALAIN DION

Pour maximiser les services offerts et pallier aux conséquences de la pénurie de main-d'œuvre, le CSSSHY compte revoir son organisation du travail afin de permettre un meilleur arrimage entre les besoins de la population et ceux du personnel.

CSSSHY

**Pas une minute
de répit!**

Une « entreprise » à l'œuvre 24 heures par jour, 365 jours par année, pour le bien-être de la population. Voilà la réalité à laquelle doit faire face le Centre de santé et de services sociaux de la Haute-Yamaska (CSSSHY) avec ses 16 installations qui emploient plus de 1800 personnes. Le défi est d'autant plus grand que le domaine de la santé est frappé par une forte pénurie de main-d'œuvre depuis les compressions budgétaires et les mises à la retraite des années 1990.

MAXIME MASSÉ
mmasse@lavoixdelest.qc.ca

Granby — La première mission du CSSS de la Haute-Yamaska pour les prochaines années consiste donc à surmonter le défi de la pénurie du personnel afin de continuer d'offrir un service de qualité à la population.

« Notre objectif est d'être un employeur de choix, car nous sommes en compétition assez vive avec tous les autres centres de santé du Québec. Le CSSSHY souhaite donc se positionner de manière avantageuse pour améliorer son recrutement », affirme son directeur général, Claude Vézina.

Affecté notamment par un important manque de personnel au niveau des infirmières, le recrutement est d'autant plus difficile pour le CSSSHY en raison de la grande spécialisation des titres dans le domaine de la santé. Trouver un employé avec les bonnes qualifications n'est pas toujours une tâche facile, ce qui amène le CSSSHY à avoir recours à des solutions inusitées, telles que le projet La petite séduction. En partenariat avec Emploi-Québec Montérégie, le programme consiste à recruter et offrir une formation aux infirmières immigrantes qui désirent s'intégrer à l'organisation du CSSSHY et possiblement s'établir dans la région.

Des nouvelles méthodes à adopter

Pour maximiser les services offerts et pallier aux conséquences de la pénurie de main-d'œuvre, le CSSSHY compte revoir son organisation du travail afin de permettre un meilleur arrimage entre les besoins de la population et ceux du personnel.

« Des modifications législatives, notamment à la Loi sur les corporations professionnelles, permettent de confier certaines tâches à d'autre personnel dans la mesure où ils possèdent la formation adéquate. Que ce soit des médecins aux infirmières ou des infirmières-auxiliaires

aux préposés », souligne M. Vézina, convaincu qu'une réorganisation efficace du travail aboutira à une meilleure performance du réseau de santé et de services sociaux.

Cette situation peut parfois se traduire par un transfert de responsabilités assumées par le CSSSHY vers d'autres acteurs sociaux, entre autres, le secteur communautaire, ce qui amène une certaine complémentarité dans la livraison des services de santé particulièrement au niveau de la sensibilisation.

« La prévention est maintenant devenue l'un de nos principaux mandats avec la réforme. Il s'agit de prendre les devants pour que les gens maintiennent leur santé en bon état. Un bon exemple, la promotion du programme 0-5-30 », résume M. Vézina qui fait référence à la formule du programme de saines habitudes de vie mis en place par le gouvernement, c'est-à-dire zéro tabagisme, cinq portions de fruits et de légumes ainsi que trente minutes d'exercice par jour.

Les ajustements du réseau

Le virage ambulatoire a également permis

Effectifs en 2006-2007

Effectifs médicaux	
■ Spécialistes	47
■ Omnipraticiens	62
Personnel cadre 57	
Personnel régulier	
■ Temps complet	710
■ Temps partiel	516
■ Occasionnel	430
Total	1822



d'alléger le fardeau du réseau alors qu'aujourd'hui, 85 % des interventions chirurgicales pratiquées au CSSSHY sont des chirurgies d'un jour et ne nécessitent aucune hospitalisation. Pour ce qui est de la privatisation de services, le directeur général du CSSSHY n'y voit pas que du mauvais.

« Environ 35 % des services offerts actuellement sont déjà offerts dans le privé. Il va se développer progressivement de nouvelles façons de faire, de nouveaux partenariats », avance Claude Vézina, qui précise que tout cela devra se faire dans le respect du principe de l'universalité des soins.

Le regroupement des divers établissements de santé de la région (CHG, CLSC, CHSLD) sous la forme du CSSSHY a également joué un rôle dans l'amélioration des services en assurant une

meilleure coordination, dit-il. Le CSSS de la Haute-Yamaska risque donc de poursuivre dans cette direction dans l'avenir grâce à une gestion encore plus intégrée de l'ensemble des services offerts. Cela assure une prise en charge plus efficace du patient et offre une plus grande latitude de choix pour les professionnels de la santé œuvrant dans le réseau.

Dans un futur rapproché, le CSSSHY prévoit instaurer des mesures pour s'adapter à la nouvelle réalité de la conciliation travail-famille et élaborer une politique environnementale. En collaboration avec le cégep de Granby Haute-Yamaska, le Centre de santé a l'intention de devenir vert et travaille activement à l'élaboration d'un plan d'action concret pour synchroniser ses gestes dans le domaine de l'environnement.



PHOTO ALAIN DION

Le CSSSHY compte plus de 1800 employés.



CRDI Montérégie-Est
Centre de réadaptation
en déficience intellectuelle

Le CRDI Montérégie-Est offre des services de réadaptation, d'adaptation et d'intégration sociale à près de 3000 personnes (enfants et adultes) présentant une déficience intellectuelle, un TED avec ou sans troubles associés tels les troubles graves du comportement (TGC).

À la suite d'importants développements, nous recrutons afin de combler des BESOINS IMMÉDIATS ET URGENTS de remplacements dans les deux titres d'emploi suivants:

ASSISTANT(E) EN RÉADAPTATION*

Accompagnement dans les soins et/ou activités de la vie quotidienne.
Exigences: D.E.S. ou équivalence. Intérêt pour la clientèle.

ÉDUCATEUR(TRICE) SPÉCIALISÉ(E)*

Assurer l'éducation et la rééducation des usagers selon des plans d'intervention.
Exigences: D.E.C. en éducation spécialisée ou en délinquance ou BAC en adaptation scolaire ou en psycho-éducation ou en psychologie.

*** PROGRAMME DE GARANTIE D'HEURES POUR LA PÉRIODE ESTIVALE**
(Possibilité d'emploi étudiant)

De plus, plusieurs emplois permanents et temporaires à temps complet sont à combler:

- Conseiller(ère) à l'intervention
- Technicien(ne) en bâtiment
- Technicien(ne) en administration (relations de travail et liste de rappel)
- Agent(e) administratif, classe 2 (dotation)
- Agent(e) administratif, classe 2 (services techniques)

Veuillez prendre note que tous les postes affichés ainsi que les opportunités d'emploi au CRDI Montérégie-Est sont affichés sur le site suivant: www.santemontreal.qc.ca/offre_d_emploi.

CRDI Montérégie-Est, Service dotation, 1255, rue Beauregard, Longueuil QC J4K 2M3.
Télécopieur: 450 928-3357

Courriel: 16_crtime_recrutement@ssss.gouv.qc.ca

Mentionnez le numéro DRH-07-114 sur votre offre de services

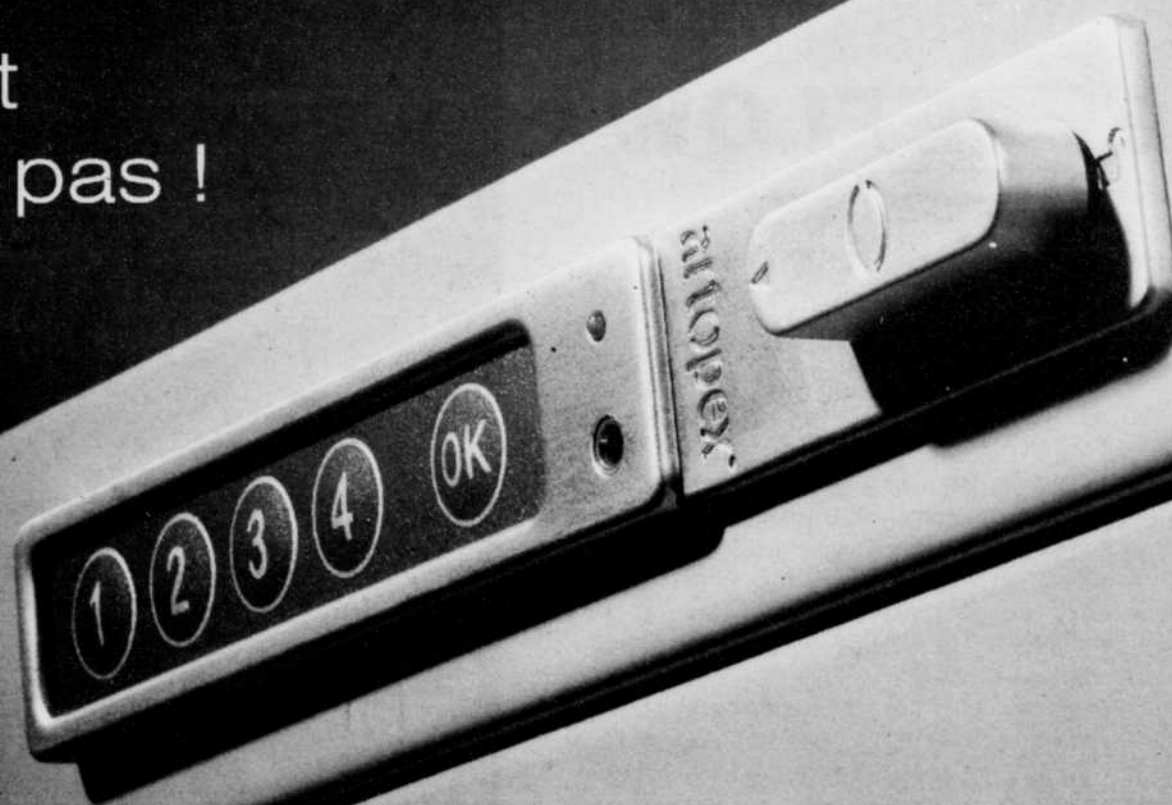
Note: Seules les candidatures retenues seront contactées.

Nous respectons l'équité en matière d'emploi.

391651V

La clé c'est
qu'il n'y en pas !

technologie
NOKI[®]



Libérez-vous de vos clés
NOKI, la toute nouvelle serrure électronique disponible
sur la majorité des rangements de métal Artopex.



artopex[®]
www.artopex.com

391651V

13

13

13

BOMBARDIER PRODUITS RÉCRÉATIFS

Des employés qui ont le sang jaune !

Lorsqu'on pense à Valcourt, Bombardier vient immédiatement en tête. Plus gros employeur de la municipalité, Bombardier Produits Récréatifs (BRP) rassemble les Valcourtois en une grande famille.

MARC-ANDRÉ PELCHAT
mpelchat@lavoixdelest.qc.ca

Valcourt — « Chez nous, le poulx organisationnel est incroyable, lance François Dauphinais, vice-président aux ressources humaines de Can-Am, Ski-Doo et Sea-Doo. Les gens sont imprégnés du sentiment d'appartenance et leur dénominateur commun est la passion. J'irais même jusqu'à dire qu'ils ont le sang jaune, de la couleur fétiche de Bombardier! »

La riche histoire de Bombardier, l'attrait des produits qui y sont fabriqués et l'attitude de « bon citoyen corporatif » de l'entreprise sont à la base de ce climat de travail, qualifié d'incomparable par M. Dauphinais.

« Chez BRP, on ne se contente pas de fabriquer des produits existants, on en invente, déclare-t-il, en faisant référence à la mythique motoneige de Louis-Joseph Bombardier ainsi qu'au nouveau roadster de la compagnie, le Spyder. Nos employés ne se contentent pas de fabriquer des produits, ils en sont mordus. »

Pour exacerber cet engouement et resserrer les rangs de ses troupes, BRP propose des programmes d'accessibilité aux produits à ses employés.

« Les rabais consentis à l'achat, la vente de produits usagés et l'organisation de randonnées familiales font partie d'un ensemble d'initiatives qui visent à mettre notre personnel derrière des volants BRP et à renforcer le sentiment d'appartenance dans la communauté », explique François Dauphinais.

Emplois offerts

Selon la période de l'année, BRP de Valcourt emploie entre 2200 et 2600 personnes réparties dans les domaines des achats, des communications-marketing, du design, de l'innovation, des finances, de l'ingénierie, des ressources humaines, des services légaux, de l'informatique et des opérations.

L'âge moyen du personnel, majoritairement masculin, est d'environ 40 ans. La prépondérance masculine tend toutefois à s'estomper, note M. Dauphinais.

« La tendance s'observe surtout chez nos employés de longue date puisqu'aujourd'hui, les lignes de montage sont de plus en plus automatisées. »

Évidemment, les opérations occupent la part du lion des besoins. « Les trois quarts des em-

ploi y sont reliés, indique le vice-président aux ressources humaines, mais on recherche aussi beaucoup de professionnels. »

« Ce qui nous distingue des autres grandes entreprises est qu'on recherche et qu'on va chercher le talent », tranche-t-il à cet égard.

Pour garder son personnel, BRP compte beaucoup sur l'implication des employés et sur l'avancement à l'interne. « Nous préconisons un modèle semblable à celui de Toyota, dit-il. Les employés sont invités à proposer des améliorations à leur milieu de travail et nous les récompensons lorsque celles-ci sont appliquées. »

Un passé garant de l'avenir

« Bien que nous employions une main-d'œuvre relativement stable depuis quelques années, nous ne sommes jamais à l'abri des surprises, autant positives que négatives, admet François Dauphinais. Chose certaine, on n'a pas arrêté de surprendre nos clients et nos concurrents par le passé, et ça ne changera pas. »

À court terme, plusieurs points laissent présager un avenir florissant. « Les premiers balbutiements de la Spyder sont porteurs d'avenir, assure-t-il. L'hiver exceptionnel qu'on a connu est aussi certainement bénéfique pour la division Ski-Doo... »



PHOTO JANICK MAROIS
François Dauphinais, vice-président aux ressources humaines de Can-Am, Ski-Doo et Sea-Doo, pose au volant du Spyder.

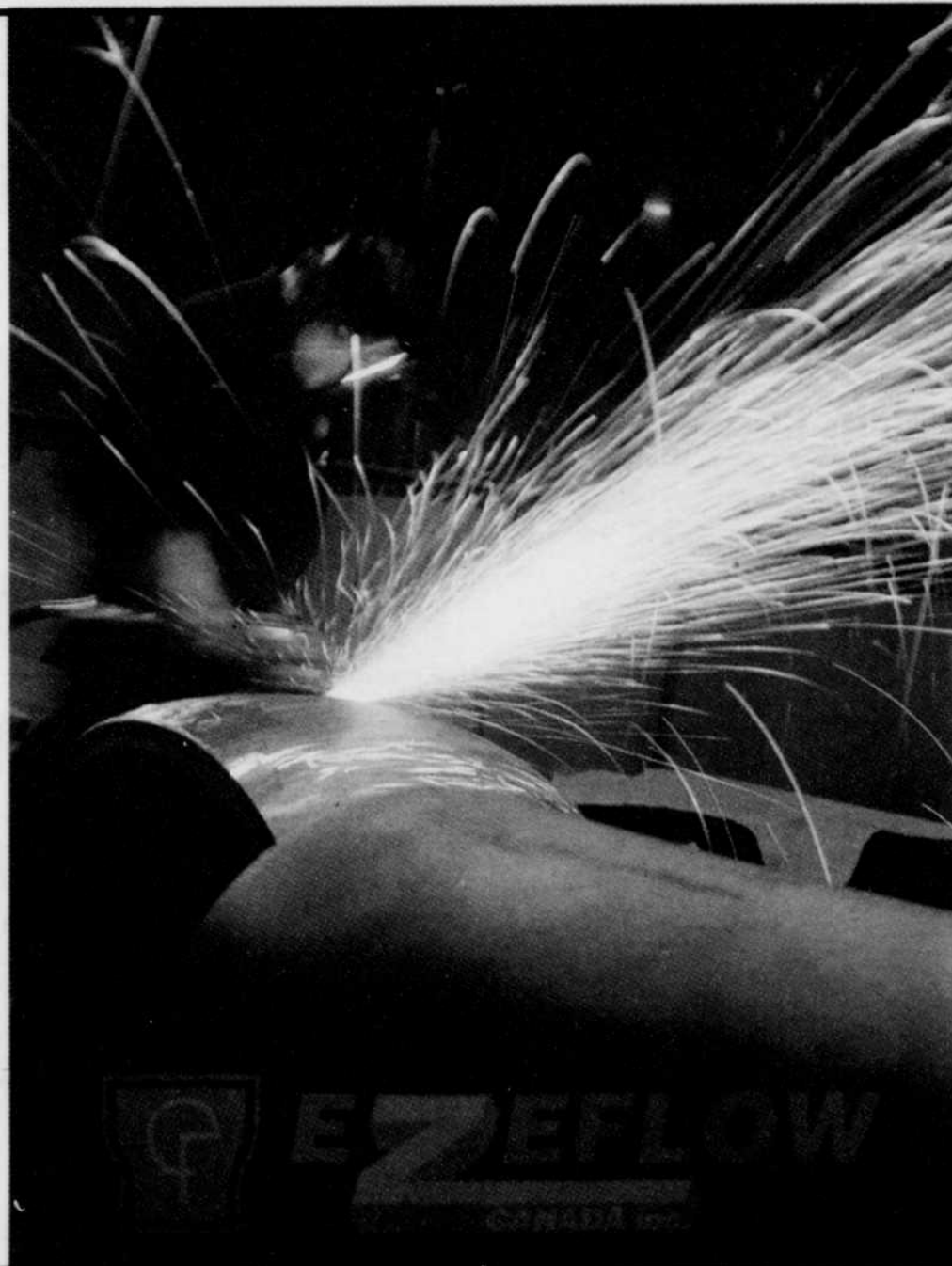


985 André-Liné, Granby 450 375-3575

Fondée en 1972, **EZEFLOW** est le chef de file dans la fabrication de raccords de tuyauterie destinés à l'industrie pétrochimique et gazière. L'entreprise se distingue à l'échelle internationale grâce à ses produits de haute qualité qui ont fait sa renommée. Ce succès retentissant se poursuit aujourd'hui avec l'agrandissement des installations.

Par ses connaissances et son expertise des propriétés des métaux, des méthodes de soudage et des normes de contrôle de la qualité, notre main-d'œuvre hautement qualifiée est en mesure de produire des raccords de toute première qualité dans un grand nombre de types de matériaux, capables de satisfaire les normes les plus exigeantes au monde.

Par-dessus tout, **EZEFLOW** doit son succès et son potentiel à sa main-d'œuvre hautement qualifiée, toujours respectueuse des normes de la qualité et des objectifs de la compagnie. Grâce à un processus continu de formation et de perfectionnement, nos employés possèdent des années d'expérience et un savoir-faire pour fabriquer les meilleurs raccords de tuyauterie en bouts soudés au monde. Leurs connaissances des propriétés des métaux, des méthodes de soudure et du contrôle de la qualité sont inégalées dans toute l'industrie. Les employés de **EZEFLOW** savent que dans la fabrication de raccords de tuyauterie haut de gamme, seule la perfection garantit la satisfaction et la fidélisation de la clientèle.



CRÉEZ DE BEAUX ESPACES



MORPHEO^{MC} est certifiée GREENGUARD®

groupelacasse.com 1-888-522-2773

MORPHEO^{MC}
LA SOLUTION EN MOBILIER DE BUREAU
POUR CRÉER DE BEAUX ESPACES.

GRUPE
LACASSE

391655V

MARDI 13 MAI 2008 - CAHIER SPÉCIAL - LA VOIX DE L'EST - 9A

13

13

13

LES 100 PLUS GRANDS | EMPLOYEURS



Rang	Employés	Entreprise	Ville ou MRC	Produits ou services
1	2800	IBM Canada	Bromont	Composantes microélectroniques
2	2600	Bombardier Produits Récréatifs	Valcourt	Fabrication de motoneiges, motomarines, VTT
3	2300	Commission scolaire du Val-des-Cerfs	Haute-Yamaska et Brome-Missisquoi	Administration du système d'éducation
4	1800	Centre de santé et de services sociaux de la Haute-Yamaska	Haute-Yamaska	Administration du système de santé
5	1300	Centre de santé et de services sociaux La Pommeraie	Brome-Missisquoi	Administration du système de santé
6	800	SkiBromont.com	Bromont	Centre de ski et parc aquatique
7	762	Beaulieu Canada	Acton Vale et Farnham	Tapis commerciaux et résidentiels
8	730	A. Lassonde	Rougemont	Jus de fruits et boissons aux fruits
9	720	GE Canada, aviation	Bromont	Aubes pour moteurs d'avions
10	620	Groupe Lacasse	Saint-Pie	Fabrication de meubles de bureau
11	600	Emballages Knowlton	Lac-Brome	Fabrication et embouteillage en sous-traitance (produits de toilette, pharmaceutiques et cosmétiques)
12	530	Bonduelle	Bedford et Saint-Césaire	Conserve de légumes, autres produits en conserve, fèves, fruits surgelés, légumineuses, légumes surgelés
13	506	Infasco, division d'Infastgroupe LP	Marieville	Transformation des métaux: boulons, écrous, vis
14	500	Zoo de Granby	Granby	Zoo et parc aquatique
14	500	Meunerie Robitaille	Farnham	Moulée (aliments pour animaux)
16	450	Tarkett	Farnham	Fabrication de revêtements de sol en rouleaux
17	434	Commission scolaire des Hautes-Rivières	Territoire desservi par La Voix de l'Est	Établissements d'enseignement primaire et secondaire
18	430	Agropur, fromages et produits fonctionnels	Granby	Fromages
19	420	Camoplast Groupe Composite	Roxton Falls	Pièces d'habillage de camions lourds, véhicules récréatifs et agricoles en fibre de verre
20	412	Agromex (F. Ménard)	Ange-Gardien	Moulées, élevage de porcs et volaille



**CENTRE D'AIDE
AUX ENTREPRISES**
HAUTE-YAMASKA et RÉGION

Partenaire des entrepreneurs d'ici

depuis 23 ans!

Aide technique

Conseils - Plan d'affaires - Comité de gestion

Consultation

Mesure d'appui à la productivité aux entreprises manufacturières (MDEIE)

Aide financière

Divers fonds entre 5 000\$ et 200 000\$

FIER Montestrie Capital

Entre 200 000\$ et 750 000\$

Cercle d'entraide de la Haute-Yamaska

L'entrepreneurship au féminin

170, rue Boivin, Granby 450 378-2294

www.caehyr.com

Développement Économique Canada appuie financièrement le CAE

L'équipe à votre service



Roland Choinière
Directeur général



Mario Duguay
Directeur adjoint



Isabelle Côté
Adjointe administrative



Caroline Tapp
Secrétaire-
réceptionniste



Pierre Trudel
Conseiller
aux entreprises



Pascal Larose
Conseiller aux
entreprises

LES 100 PLUS GRANDS | EMPLOYEURS



Rang	Employés	Entreprise	Ville ou MRC	Produits ou services
21	402	Dalsa Semiconducteur	Bromont	Mems, capteur d'image, fonderie de silicium, circuits intégrés
22	398	Caisse populaire Granby-Haute-Yamaska	Haute-Yamaska	Institution financière et centre financier aux entreprises
23	375	Ville de Granby	Granby	Administration municipale
24	360	Airboss	Acton Vale	Produits militaires, bottes de pompiers, produits industriels semi-finis
25	350	Allan Candy	Granby	Confiserie de sucre (bonbons durs, semi-durs et mous)
26	320	Sivaco Québec	Marieville	Transformation des métaux: fil métallique tréfilé, clous galvanisés
27	315	Domaine Château Bromont	Bromont	Complexe hôtelier touristique et golf
28	300	Service correctionnel du Canada	Cowansville	Pénitencier à sécurité moyenne
28	300	Aliments Ultima	Granby	Yogourts à boire et brassés, fromage
30	270	Dutailier	Saint-Pie	Fabrication de chaises oscillantes en bois, meubles pour enfants
31	268	Technologies Veyance Canada — usine Granford	Saint-Alphonse	Boyaux en caoutchouc pour usage industriel
32	263	NapGladu	Marieville	Transformation des métaux: affûtage et fabrication d'outils de coupe industriels
33	260	Camoplast Industriel	Granby	Dameuses pour pistes de ski alpin, ski de fond et motoneige, déblayeurs à neige, véhicules chenillés
33	260	Toiles de Presse	Cowansville	Habillage de machines à papier et produits pour les industries du papier
35	255	Cégep de Granby-Haute-Yamaska	Haute-Yamaska	Institution d'enseignement collégial
36	228	Robert Transport	Rougemont	Transport routier et entreposage de marchandises
37	225	Sutton, ma station de montagne!	Sutton	Centre de ski
37	225	Raleigh Canada	Waterloo	Bicyclettes
37	225	Timken Canada LP	Bedford	Fabrication de pièces et de composantes de précision pour transmissions d'automobiles
40	220	Industries Spectal	Granby	Soudure, usinage, fenêtres

INDUSTRIES LASSONDE INC. La nature apprivoisée



A. Lassonde inc.
L'univers des jus et des boissons de fruits

Spécialités Lassonde inc.
L'univers des produits de spécialité

Vins Arista
L'univers des vins et des produits alcoolisés



www.lassonde.com

Pour poser votre candidature: 450 469-4926 / candidature@lassonde.com

391645V

MARDI 13 MAI 2008 - CAHIER SPECIAL - LA VOIX DE L'EST - 11A

13

13

13

LES 100 PLUS GRANDS | EMPLOYEURS



Rang	Employés	Entreprise	Ville ou MRC	Produits ou services
40	220	Velan	Granby	Robinetterie industrielle, vannes à coin
42	219	Pro-Meubles	Granby	Systèmes modulaires, bibliothèques, meubles commerciaux, chaises, écrans de bureau, bureaux
43	210	Bow Groupe de Plomberie	Granby	Tuyaux et raccords de plomberie
44	205	Rona Régional	Granby	Quincaillerie
45	200	Distributions AlimPlus	Ange-Gardien	Transport et distribution de produits alimentaires
45	200	Super Marché G. Breton	Granby et Bromont	Marché d'alimentation
45	200	Loblaws	Granby et Cowansville	Marché d'alimentation
48	195	Canadian Tire	Granby et Cowansville	Quincaillerie, pièces d'auto, équipement de sport
49	190	CLSC et CHSLD d'Acton	Acton	Administration du système de santé
50	180	Ballin	Saint-Césaire	Pantalons haut de gamme pour hommes
51	177	Sûreté du Québec	Territoire desservi par La Voix de l'Est	Sécurité
51	177	Plastube	Granby	Tubes en plastique
53	175	Cresswell Industries	Granby	Planchers de train, poteaux de signalisation, accessoires pour portes de garage
53	175	Transformateur Delta du Canada	Granby	Transformateurs
55	171	Sears Canada	Granby	Magasin à rayons
56	158	Canards du Lac-Brome	Lac-Brome	Élevage, abattage, transformation et distribution de produits du canard
57	150	Trak Sport	Cowansville	Fabrication de planches à neige
57	150	Verbom	Valcourt	Poinçons et matrices, machines automatiques et estampage
59	145	Industries Sainte-Anne-de-la-Rochelle	Sainte-Anne-de-la-Rochelle	Maisons usinées Alouette: activités de construction
59	145	Métro Plouffe	Farnham et Bedford	Marché d'alimentation

Optimisez votre plan d'affaires

Votre compétition internationale est féroce ?
 Vos revenus et votre rentabilité sont sous pression ?

Passez à l'action avec le Groupe d'intervention Performance

Avec sa mesure d'appui à la productivité aux entreprises manufacturières, le ministère du Développement économique, de l'Innovation et de l'Exportation (MDEIE) s'assure de mettre à la disposition des entreprises stratégiques de la région toute l'expertise nécessaire à la réalisation de leur plan d'action.

Des experts accrédités – Une contribution gouvernementale

Pour tout projet nécessitant l'implication de nos experts-conseils en développement de produits, gestion financière, innovation technologique, marketing, production, ressources humaines ou systèmes d'information, la contribution du MDEIE s'élèvera à **40 %** du coût total du projet jusqu'à concurrence de **40 000 \$** (50 000 \$ en régions ressources).

Dès aujourd'hui, faites appel au

Salah Chraïet
 Nadeau Lessard inc.
 450 375-8704

www.groupeinterventionperformance.com



GROUPE D'INTERVENTION PERFORMANCE





MON CHOIX DE CARRIÈRE. MON CHOIX DE VIE.

PERSPECTIVES D'EMPLOI DES ENTREPRISES MANUFACTURIÈRES DE LA MRC DE ROUVILLE

- ANGE-GARDIEN
- MARIEVILLE
- RICHELIEU
- ROUGEMONT
- SAINTE-ANGÈLE-DE-MONNOIR
- SAINT-CÉSaire
- SAINT-MATHIAS-SUR-RICHELIEU
- SAINT-PAUL-D'ABBOTSFORD



DES ENTREPRISES DE QUALITÉ, DES EMPLOIS DE QUALITÉ

Découvrez le potentiel exceptionnel de notre région. Des emplois de qualité sont disponibles dans plusieurs entreprises leaders dans leur domaine et offrant de bonnes perspectives d'avenir. Des emplois bien rémunérés dans une région où il fait bon vivre.

OFFRES D'EMPLOI

- AGRONOMES
- ASSEMBLEURS-MONTEURS ACIER
- ASSEMBLEURS DE STRUCTURE
- CARROSSIERS
- CHAUFFEURS
- CAMIONS LOURDS
- COMMIS DE BUREAU
- COMMIS AU SERVICE À LA CLIENTÈLE
- CONSEILLERS AU CENTRE DE JARDIN
- CONTREMAÎTRES
- COORDONNATEURS AUX VENTES



OFFRES D'EMPLOI

- COUTURIÈRES
- DESSINATEURS
- ÉBÉNISTES
- ÉLECTROMÉCANICIENS
- EMPLOYÉS EN FERME PORCINE
- INGÉNIEURS
- JOURNALIERS
- JOURNALIERS SUR CHAÎNE DE PRODUCTION ET À LA SANITATION
- LAVEURS DE CAMIONS
- MACHINISTES
- MANUTENTIONNAIRES
- MÉCANICIENS



OFFRES D'EMPLOI

- MONTEURS DE FENÊTRES ET DE PORTES
- OPÉRATEURS DE CHARIOT ÉLÉVATEUR
- OPÉRATEURS CISAILLE/PLIEUSE
- OPÉRATEURS DE LIGNE ASEPTIQUE
- OPÉRATEURS DE MACHINES-OUTILS
- OPÉRATEURS DE MACHINERIE LÉGÈRE
- PERSONNEL ADMINISTRATIF
- REPRÉSENTANTS
- SOUDEURS
- SOUDEURS-MONTEURS



OFFRES D'EMPLOI

- SUPERVISEURS DE CONTRÔLE DE LA QUALITÉ
- TECHNICIENS EN ARCHITECTURE
- TECHNICIENS EN HORTICULTURE
- TECHNICIENS EN INDUSTRIE ALIMENTAIRE
- TECHNICIENS EN INDUSTRIE LAITIÈRE
- TECHNICIENS EN LABORATOIRE
- TECHNICIENS EN MISE DE PRODUCTION
- TECHNICIENS EN AGRICULTURE



CONSULTEZ LES 2 CAHIERS DE L'EMPLOI ET LE RÉPERTOIRE DES ENTREPRISES INDUSTRIELLES SUR LE SITE INTERNET
www.cld-coeurmonteregie.qc.ca

POUR LES OFFRES D'EMPLOI ET LES INFORMATIONS SUR LE MARCHÉ DU TRAVAIL, VISITEZ
www.emploiquebec.net

Ce projet a été réalisé afin de promouvoir la vitalité entrepreneuriale ainsi que la diversité des emplois qui se retrouvent dans la MRC Rouville, avec la collaboration de :



LES 100 PLUS GRANDS | EMPLOYEURS



Rang	Employés	Entreprise	Ville ou MRC	Produits ou services
61	141	Produits Belt-Tech	Granby	Sangles pour ceintures de sécurité, courroies, harnais
62	140	Berry Mac	Waterloo	Bouchons de plastique moulés
62	140	Réservoirs d'Acier Granby	Granby	Réservoirs de ferme, domestiques à l'huile, d'entreposage pour produits pétroliers
62	140	Vêtements SP	Granby	Vêtements de sport
62	140	Exeltor	Bedford	Fabrication d'aiguilles à tricoter pour l'industrie
62	140	Brévages Pepsi-Cola Canada Estrie	Granby	Centre de distribution
67	138	Ezefflow	Granby	Raccords de tuyaux
68	135	Compagnies du Groupe Data	Granby	Imprimerie, édition et carton
68	135	Landes Canada	Granby	Étiquettes synthétiques, en cuir, en papier, en vinyle, accessoires en cuir, ceintures
68	135	Vincor	Rougemont	Production et distribution de vins, coolers et cidres
71	126	IGA Jean-Yves Lefebvre	Granby	Marché d'alimentation
72	125	Emballage Alcan Capalux	Saint-Césaire	Bouchons en aluminium pour bouteilles de vin
72	125	Armoires Cuisines Action	Sainte-Sabine	Fabrication et installation d'armoires de cuisine, meubles-lavabos, lingerie, walk-in
72	125	Marché IGA Daigneault	Cowansville	Marché d'alimentation
75	124	CRDI-ME	Granby	Emballages, assemblage divers
76	122	Super C	Granby et Cowansville	Marché d'alimentation
77	121	CLSC-CHSLD MRC d'Acton	Acton	Administration du système de santé
78	120	Hydro-Québec	Granby	Production et distribution d'énergie électrique
78	120	Pépinière Abbotsford	Saint-Paul-d'Abbotsford	Pépinière
78	120	IPL Estrie	Lawrenceville	Moulage de produits industriels



Commission scolaire
du Val-des-Cerfs

Acteur majeur de l'économie régionale

**Fière d'être un partenaire
de premier plan dans le
développement de la région.**

- Un budget de 143 M \$
- 3 000 employés à temps plein et à temps partiel
- Plus de 90 M \$ en masse salariale
- Une main-d'œuvre qualifiée pour les entreprises de la région, formée par nos deux Centres d'éducation des adultes et de formation professionnelle
- Des partenariats financiers qui profitent à toute la population



Guy Vincent
Président

La Commission scolaire du Val-des-Cerfs,
une organisation où les conditions sont réunies pour assurer la réalisation du plein potentiel de chaque élève jeune ou adulte.

Disponible exclusivement chez :



Papeterie
l'ÉCOLOGIC
cartouches d'encre compatibles

Tél. 450.777.7747

Fax 450.777.2919

www.papeterieecologic.qc.ca

**Notre technologie
au service de l'environnement...**



**Fabriqué
en Estrie!**

Fabricant de
cartouches compatibles
pour imprimantes
Laserpro

LES 100 PLUS GRANDS | EMPLOYEURS



Rang	Employés	Entreprise	Ville ou MRC	Produits ou services
78	120	Éco-Pak	Valcourt	Assemblage et emballage de pièces de véhicules récréatifs
78	120	Les Services G et K	Granby	Buanderie commerciale
83	113	IGA Serge Fleurent	Granby	Marché d'alimentation
84	110	De Ball	Granby	Velours et corduroy
84	110	Papersource	Granby	Papiers essuie-tout, hygiéniques, à mains, mouchoirs de papier
84	110	Supra Formules d'Affaires et Supratech Court Tirage	Granby	Formulaires, enveloppes, chèques, rouleaux de caisses
87	103	Machineries Tenco	Saint-Valérien-de-Milton	Équipements de déneigement, épandeurs d'abrasif, souffleuses à neige détachables, balais d'aéroport
88	100	Corporation de Technologie Matting	Granby	Tapis d'entrée, gazon artificiel, carpettes anti-fatigue
88	100	Vinyle Kaytec	Cowansville	Fabrication de déclins en vinyle
88	100	Jardin du Mont	Granby	Marché d'alimentation
88	100	Ville de Cowansville	Cowansville	Administration municipale
88	100	Aliments Parmalat	Marieville	Fromages mozzarella
88	100	Emballages Rouville	Marieville	Sacs à parois multiples en papier
88	100	Industries N.R.C.	Saint-Paul-d'Abbotsford	Dépanneuses et équipement de remorquage, vérins hydrauliques
88	100	Consoltex	Cowansville	Finition et tissage (textile)
96	96	Polyvalente Robert-Ouimet	Acton Vale	Établissement d'enseignement secondaire
97	95	Stedfast	Granby	Tissus divers
97	95	Planchers des Appalaches	Cowansville	Planchers de bois franc
97	95	Millette et fils	Lawrenceville	Caissons d'emballage, tournage de bois franc
100	94	Matériel Industriel	Rougemont	Conduits et accessoires en acier, produits de ventilation

13

13

Carrosserie ARSENAULT INC.

• Débosselage • Peinture • Polissage

Carrosserie Arsenault Inc. prend le virage vert!

L'environnement est au cœur de nos priorités et c'est pourquoi nous utilisons maintenant exclusivement les peintures à base aqueuse 90 Line de Glasurit™ par BASF, pour la réparation de véhicules.

En choisissant d'utiliser des produits de peinture à base aqueuse plutôt que des produits à base de solvants traditionnels, nous réduisons nos émissions de gaz à effet de serre de moitié. Le système de peinture à base aqueuse 90 Line de Glasurit™ non seulement aide à protéger la qualité de l'air, mais il offre aussi une excellente durabilité, un contretypage de la couleur précis et un fini de qualité supérieure. Aujourd'hui, plus de 70% des constructeurs automobile dans le monde entier utilisent la technologie à base aqueuse en usine.

À titre de clients, nous continuerez de bénéficier de réparations de première qualité et d'une garantie sur les réparations, mais profiterez dorénavant aussi de la technologie la plus avancée sur le marché, tout en supportant notre engagement vers un environnement plus propre.

La santé de nos employés, de nos clients et de notre communauté est importante pour nous, et nous sommes fiers de notre position de Leader à cet effet au sein de l'industrie de la réparation automobile.



Jean Arsenault et France Choinière copropriétaires

Une équipe d'expérience à l'écoute de vos besoins!



François Therrien



Claudette Bérubé



Pierre Bouthillette



Daniel Provençal



Marc-Antoine Arsenault



Joey Lévesque



Manon Paquette



Bruno Côté



Jean-François Bérubé

Nous transigeons avec toutes les compagnies d'assurances

1538 Principale, Granby 450 378-1956

Estimation par imagerie électronique

Publireportage



Centre de santé et de services sociaux La Pommeraie

SAVIEZ-VOUS?

Que le CSSS La Pommeraie regroupe les CLSC, l'Hôpital Brome-Missisquoi-Perkins, les centres d'hébergement et le service de soutien à domicile?

Que le CSSS La Pommeraie compte près de 1300 employés et employées?

Qu'au CSSS La Pommeraie, il existe plusieurs types d'emplois en plus de ceux reliés directement à la santé :

- **MÉTIER** : plombier/plombière, électricien/électricienne, mécanicien/mécanicienne, menuisier/menuisière, etc.
- **SERVICES AUXILIAIRES** : cuisinier/cuisinière, aide-cuisinier/aide-cuisinière, préposé/préposée au service alimentaire, à l'entretien ménager, à la buanderie, etc.
- **PERSONNEL DE BUREAU** : commis, agent/agente administrative, réceptionniste, secrétaire, etc.

pour combler des besoins tels que banque de candidatures, remplacements, postes à temps partiel ou à temps complet, pour différents quarts ou horaires de travail.

Pour information : Geneviève Veilleux, 450 266-4342, option 5, poste 5296 ou www.santemonteregie.qc.ca (voir rubrique Recrutement pour les postes à combler présentement).

Fiers partenaires de votre santé
Working together for your health

450 266-4342
www.santemonteregie.qc.ca

13

LE MONDE EST NOTRE TERRAIN DE JEU



BRP, une entreprise privée, chef de file mondial dans la conception, le développement, la fabrication, la distribution et la commercialisation de véhicules récréatifs motorisés et autres produits connexes, emploie 6 500 personnes réparties à travers le monde, dont 2 700 au Québec. Notre vision, passion et innovations qui transforment le monde des sports motorisés.

Employeur d'envergure, BRP est à la recherche de personnes talentueuses motivées par le désir d'exceller dans leur domaine. Joignez-vous à une entreprise issue d'une solide tradition d'innovation, reconnue pour son leadership et ses opportunités de dépassement professionnel. Qu'attendez-vous?

PASSIONNÉS RECHERCHÉS

VOICI LA LISTE DES POSTES ACTUELLEMENT OFFERTS AU SEIN DE NOTRE ORGANISATION

- Acheteurs développement accessoires
- Adjoint administratif (services juridiques)*
- Analyste financier - états financiers / conso.*
- Analyste micro informatique
- Chargé de projets / système qualité R & D
- Chef de projets - technologies avancées
- Chef de projets - PMO
- Chef de service - systèmes d'information
- Chef de service marketing - motoneige
- Conseiller juridique*
- Conseiller en communication*
- Coordonnateur en communication / événements
- Ingénieur en propriété intellectuelle*
- Ingénieur fiabilité
- Ingénieur de projets, concepts avancés
- Ingénieur de projets - suspension / technologies avancées
- Ingénieur de projets - motomarine
- Ingénieur de projets - roadster
- Ingénieur de projets - VTT
- Superviseur
- Technicien assurance qualité
- Technicien concepteur mécanique
- Webmestre*

* Postes offerts au siège social (Valcourt).

Pour postuler, visitez notre section carrières (Valcourt, Sherbrooke) :

www.brp.com

BRP sera toujours synonyme des plus belles et mémorables expériences, des parcours les plus exaltants...

À VOUS DE JOUER!



Ski- Doo®

Lynx^{MC}

Sea-Doo®

Evinrude®

Johnson®

Rotax®

Can-Am^{MC}