

Johanne Boivin
Courtier immobilier

Ne payez rien avant d'avoir vendu et profitez d'un taux de commission à partir de **2%***

819 676-6184
jboivin@propriodirect.com

Proprio Direct
À vendre par le proprio...et son courtier!



LE 26 OCTOBRE 2022 | Volume 85, N° 44 | 6 380 exemplaires

FORMER LA RELÈVE DE CHASSEURS: LA MISSION DE SERGE MATHIEU



Photo L'Écho - Bernard LePage



Succès grandissant pour le St-Mos

PAGE 3

La Croix-Rouge rend hommage à deux Latuquoises

PAGE 5



NOUVEAU!

MOTS-CROISÉS EN LIGNE

Visitez notre site Web au www.lechodelatuque.com/mots-croises

**PROMO
MANTEAUX**

Latulippe 

À l'achat d'un manteau de 250\$ ou +
à prix régulier, obtenez

**75\$ en crédit
cadeau**

applicable entre le 1^{er} et 24 décembre

Manteaux
de motoneige,
travail, chasse
et pêche
INCLUS!

LOLÉ



Manteau Faith
Pour femme.
Isolation en duvet.
100% polyester.
Noir, vert ou blanc.
N° M181405.

419⁰⁰\$

patagonia

**Manteau
Down Sweater**
Pour homme.
Isolé de duvet.
Léger et résistant.
Plusieurs couleurs
disponibles.
N° M183375.

349⁰⁰\$



**Jack
Wolfskin**

**Manteau isolé
Wisper**
Pour femme.
Tissu hautement
imperméable.
Marine ou framboise.
N° M181996.

289⁹⁵\$



KANUK

**Manteau
Mont-Royal**
Pour femme.
Tissu hydrophobe
et traitement DWR.
Noir. N° M139921.

789⁹⁵\$



Columbia

**Manteau
Last Tracks**
Pour homme.
Membrane Omni-TECH
imperméable et respirante.
Marine ou gris.
N° M153509.

249⁹⁵\$



ALIZÉE

**Manteau
Neighborhood**
Pour homme.
Résistant à l'eau et
respirant. Noir ou gris.
N° M171317.

489⁹⁵\$



CONNEC

**Manteau
de chasse
Slikke II**
Pour homme.
Imperméable.
Tissu silencieux.
Choix de camo.
N° M170146.

449⁹⁵\$



**HH
workwear**

**Manteau
de travail
Luna Winter**
Pour femme.
Imperméable,
coupe-vent
et respirant.
Noir. N° M177521.

274⁹⁵\$



FXR

**Manteau
de motoneige
Octane**
Pour homme.
Système FXR Dry Vent.
Noir. N° M170450.

À partir de
429⁹⁵\$



Balayez ce code pour
obtenir plus de détails
sur les produits.



**MEILLEUR
PRIX
GARANTI**

Politique du meilleur prix garanti:

si vous trouvez un meilleur prix au Québec, nous l'égalons!



**MERCI
D'ACHETER
LOCAL!**

Latulippe 

TROIS-RIVIÈRES - DISTRICT 55
2100, rue des Grands-Marchés

QUÉBEC 637, rue Saint-Vallier Ouest
LÉVIS 1228, rue de la Concorde



PROMO MANTEAUX : Obtenez 75\$ en crédit cadeau à l'achat d'un manteau de 250\$ et plus (avant taxes) à prix régulier. En vigueur pour un temps limité en magasin et en ligne. Promotion incluant manteaux de motoneige, de travail et de chasse. Les manteaux Canada Goose sont exclus de la promotion. Crédit cadeau échangeable en magasin ou en ligne du 1^{er} au 24 décembre 2022. Photos à titre indicatif seulement, le texte prévaut en tout temps. Prix sujets à changements sans préavis. Commandes internet : des frais supplémentaires s'appliquent sur les produits surdimensionnés et sur l'expédition dans certaines régions éloignées. Tous les détails en magasin et au latulippe.com.



**Livraison gratuite au Canada
avec tout achat de 49\$ et +**
*avant taxes. Des conditions s'appliquent.



Cueillette en magasin disponible



**Stationnement
facile et gratuit**

Une nouvelle saison tournée vers l'avenir pour la CCIHSM

AFFAIRES. La Chambre de commerce et d'industrie du Haut-Saint-Maurice (CCIHSM) a tenu mercredi dernier son assemblée générale annuelle (AGA), lors de laquelle elle a pu tracer le bilan de la dernière année tout en présentant sa vision et ses projets pour la saison 2022-2023.

D'entrée de jeu, la dernière année en fut une de transition et de changements pour la CCIHSM. Ayant débuté la saison 2021-2022 en force avec le Gala Desjardins en présentiel, la Chambre a par la suite été obligée de limiter ses activités en raison du retour des mesures sanitaires et de l'absence d'une direction générale à la tête de l'organisme pendant près de 4 mois.

À partir de mars 2022, une toute nouvelle équipe a pris place à la CCIHSM, alors que Béatrice Roy-Prince est devenue la nouvelle directrice générale et que Thierry Bilodeau fut embauché quelques semaines plus tard à titre de coordonnateur aux relations membres et communications. Conjugés au retour à une vie plus normale, ces changements ont permis d'amener un tout nouvel élan à l'organisme, qui a pu recommencer à organiser de grands rassemblements en personne dès juin dernier.

Steeven Tremblay, président de la CCIHSM depuis la dernière AGA, est très encouragé de voir la Chambre de commerce redevenir aussi active après plus de 2 ans de pandémie: «Le dynamisme apporté par la nouvelle équipe en place fait du bien, après plusieurs années à devoir limiter les contacts entre personnes. La Chambre a enfin pu reprendre son rythme et recommencer à rassembler les acteurs du milieu économique pour les outiller et leur offrir des opportunités de faire du réseautage», affirme M. Tremblay.

Pour la directrice de la CCIHSM, Béatrice Roy-Prince, la saison 2022-2023 est remplie de promesses et sera bien différente de la dernière: «Après deux années plus difficiles, la Chambre est tournée vers l'avenir et vise un retour à l'équilibre budgétaire. Nous sommes très motivés d'offrir à nos membres une saison haute en couleur, remplie d'étincelles et d'inspiration. En plus des cohortes de codéveloppement avec des entrepreneurs réputés, dont des dragons, nous organiserons différentes formations et conférences portant sur les enjeux économiques de l'heure. Nous serons aussi à l'écoute des entreprises et des organisations d'ici et nous travaillerons à les soutenir du mieux possible face aux défis inhérents à la relance économique», conclut M^{me} Roy-Prince. (SP)

Le St-Mos : un engouement qui ne démord pas

AUDREY LEBLANC

aleblanc@icimedias.ca

AFFAIRES. Les jeunes entrepreneures Jessie Lacroix et Léa Sauvageau ont ouvert, en mai dernier, Le St-Mos sur la rue Commerciale à La Tuque. Depuis, l'entreprise connaît un succès grandissant. En plus d'accueillir les clients sur place, les propriétaires font même des livraisons aux enseignants dans les écoles et au personnel de la santé dans les centres de soins.

Cette nouvelle entreprise l'atouquoise se spécialise dans la création de thés énergisants, de thés à bulles, de cafés glacés et de fouettés aussi décadents que nourrissants. Les breuvages offerts ne contiennent aucun sucre. Les propriétaires utilisent plutôt du sucralose et des produits naturels.

Elles travaillent notamment avec des protéines, des vitamines, de l'aloès (pour les brûlements d'estomac et les reflux gastriques), du collagène (pour la peau, les cheveux et les ongles) ainsi que des pastilles de liftoff et du thé aux herbes (pour avoir plus d'énergie).

«Ce qu'on offre, ce sont des produits gourmands et bons pour la santé. Se gâter sans culpabilité, résume Jessie. C'est un concept qui existe déjà. Il y a plusieurs entreprises du genre à Montréal. Il y en a aussi à Trois-Rivières, mais on est la première et la seule à La Tuque.»

« Il y a une communauté qui est en train de se créer autour du St-Mos. Les gens achètent chez nous et nous identifient dans leurs publications sur les réseaux sociaux. Ils viennent ici en groupe. On voit beaucoup de jeunes avec leurs amis. Ça devient presque comme une mode.»

- Jessie Lacroix

L'idée d'ouvrir leur commerce leur trottait dans la tête depuis déjà un bon moment. Afin de mesurer l'intérêt, elles ont fait un test depuis la maison pendant six mois, à défaut de quelques jours par semaine.

«On a fait ce test en collaboration avec la propriétaire du Ô'M2 à Trois-Rivières, indique Léa. C'est une fille de La Tuque et elle nous a accompagnées dans notre démarche. On a pu constater pendant ces mois-là que la demande était forte. Les gens étaient au rendez-vous et ils nous demandaient souvent si on allait finir par ouvrir quelque chose.»

Ce qu'elles ont finalement fait, le 14 mai dernier. La principale raison pour laquelle elles ont



Les propriétaires du St-Mos, Léa Sauvageau et Jessie Lacroix. (Photo courtoisie)

choisi de se lancer en affaires, c'est la conciliation travail-famille. Toutes deux sont mamans et ont besoin de conditions de travail flexibles.

«La motivation première, c'est nos enfants, lance Jessie. On est entrepreneures pour la qualité de vie. On y pensait depuis plus d'un an et on peut maintenant dire qu'on a fait le bon choix.»

DES CLIENTS VENUS DE LOIN

Chose certaine: l'achalandage est grandissant. «On fait même des livraisons une fois par semaine dans les écoles et les centres de santé parce qu'on a de la demande chez les enseignants et les travailleurs

de la santé. On leur livre plusieurs thés», mentionne Jessie.

«Il y a une communauté qui est en train de se créer autour du St-Mos, renchérit cette dernière. Les gens achètent chez nous et nous identifient dans leurs publications sur les réseaux sociaux. Ils viennent ici en groupe. On voit beaucoup de jeunes avec leurs amis. Ça devient presque comme une mode.»

Le bouche à oreille fonctionne aussi très bien pour elles. Le duo reçoit des clients des quatre coins du Québec, dont certains font la route depuis Sherbrooke, Lavaltrie et Drummondville.



La Guignolée 2022

Inscription et tarifs pour le panier de Noël et Bon Noël

TARIFS:

Petite famille
1 ou 2 personnes 4 \$

Moyenne famille
3 ou 4 personnes 5 \$

Grande famille
5 personnes ou plus 6 \$

OBLIGATOIRE:
Avis de cotisation 2021

Preuve de résidence:
document avec votre nom et adresse

Un grand MERCI. Votre contribution va permettre aux organismes d'offrir collectivement une aide alimentaire, non seulement à la période des Fêtes, mais tout au long de l'année.

INSCRIPTIONS de 13 h 30 à 15 h 30 du 7 novembre au 9 décembre 2022

Où: 495 rue St-Antoine
Porte 2 au sous-sol de l'Église St-Zéphirin

Inscription en personne seulement
Centrale alimentaire lors de la distribution les 2- 16 et 30 novembre de 8 h 30 à 11 h 30.

**Martine Caron, Responsable
La Guignolée 819 523-4952**



COLLÉGIAL > TROIS-RIVIÈRES



**DIMANCHE
6 NOVEMBRE
10 H À 13 H**

Réserve ta place!

Portes ouvertes



LAFLÈCHE

Initiation à la chasse à la sauvagine

Former la prochaine génération de chasseurs

BERNARD LEPAGE

blepage@icimedias.ca

LOISIRS. Même si la Haute-Mauricie est reconnue partout au Québec pour ses gros gibiers, c'est par la chasse à la sauvagine que Serge Mathieu forme patiemment la nouvelle relève qui partira un jour sur les traces des originaux et des ours.

Professeur à l'École forestière de La Tuque au programme Protection et exploitation de territoires fauniques, il forme son groupe en puisant dans le bassin d'élèves inscrit au cours Techniques de pêche, de chasse et de piégeage. « Je fais une pierre, deux coups », lance Serge Mathieu qui a recruté cet automne une trentaine d'élèves pour chasser les bernaches et les canards migrateurs.

Pour ce type de proie, les jeunes adultes ne pouvaient tomber mieux avec leur enseignant qui a grandi à proximité du lac Saint-Pierre, du côté de Nicolet, la plus importante halte migratoire dans l'est du Canada pour la sauvagine.

« La fenêtre pour la chasse à la sauvagine en Haute-Mauricie ne dure pas longtemps. Les oiseaux sont seulement de passage, sur la route qui les emmène à la baie de Chesapeake, sur la côte est des États-Unis », explique Serge Mathieu.

Cette année, il a divisé ses apprentis chasseurs en trois petits groupes, car la chasse à la sauvagine est tout un défi. Chaque groupe a eu droit à sa sortie. « Les années antérieures, je me trouvais un sauvaginer qui a assez la relève à cœur pour prendre mes jeunes, mais ce n'est pas toujours facile à trouver. Cet

automne, j'ai donc décidé de tout faire moi-même, de A à Z. »

Serge Mathieu a donc repéré un champ intéressant à environ 30 minutes de la ville pour amener ses élèves juste avant l'aurore ou en fin d'après-midi, les deux périodes où les outardes et les canards partent à la recherche de nourriture.

Appelants au sol, appeaux accrochés au cou. Chasseurs silencieux tapis dans l'herbe, en tenue de camouflage. Une fine pluie froide qui tombe dans la noirceur dans l'espoir que certains mordront à l'appât. « J'ai des élèves français dans le groupe qui ont tripé sur leur expérience. On a récolté une bernache et un canard la première fois. Mais à la deuxième sortie, elles m'ont fait un doigt d'honneur », sourit celui qui pratique la chasse depuis son entrée à la petite école.

« Chez nous, c'est vraiment une affaire familiale, mais pour des jeunes qui n'ont pas cet entourage, je trouve important qu'ils puissent s'y initier à l'école, d'apprendre que c'est un loisir qu'on pratique de façon sécuritaire et éthique », poursuit l'enseignant. Mais par-dessus tout, Serge Mathieu veut démontrer aux élèves qu'une partie de chasse peut être satisfaisante même quand on revient bredouille.

UN SPECTACLE DE BALLET AÉRIEN

« Récolter, c'est bien sûr agréable, mais je dis à mes jeunes que tout ce que j'espère, c'est de leur faire vivre un ballet aérien de sauvagines. Voir les oiseaux venir puis repartir avant de revenir. Il faut réussir à les convaincre que la nourriture est bonne au sol. Dans leur tête, ils s'en vont à Montréal, ils n'ont pas



Un des trois groupes qui a participé à l'initiation à la chasse à la sauvagine avec Serge Mathieu cet automne. Photo courtoisie Serge Mathieu

envie d'arrêter à La Tuque faire une pause pipi. Puis on lance une discussion avec notre appeau. Si tu as le bon ton de voix, ils vont peut-être s'approcher. On attend patiemment puis ils prennent notre direction. Là, ils sont à peu près à 100 pieds. La distance est bonne. Tu te lèves et tu tires. »

Soulignons que ce cours d'initiation bénéficie d'une aide financière de 1000\$ de la Fédération québécoise des chasseurs et pêcheurs et de la collaboration de l'École forestière de La Tuque. « Ça nous sert à payer un conférencier qui vient parler aux jeunes.

Les coûts de déplacement du minibus qui nous transporte jusqu'au site, etc. »

Serge Mathieu conclut traditionnellement cette expérience en organisant un souper avec ses élèves avec au menu les prises de chasse et de piégeage réalisées plus tôt cet automne. « On a mis traditionnellement l'accent depuis près de vingt ans sur l'activité Pêche en herbe pour former une relève de pêcheurs. Moi, je pense qu'il faudrait faire quelque chose de semblable avec la chasse », termine-t-il.

Hausse des permis de chasse, mais baisse d'originaux abattus

PATRICK VAILLANCOURT

pvaillancourt@icimedias.ca

LA TUQUE. Quand on veut connaître l'état de situation de la chasse dans le Haut-St-Maurice, le propriétaire du commerce Pro-Nature Jean-Guy Gauvin est la référence. M. Gauvin indique que la particularité cette année a été le manque de munitions pour les différents types de carabines.

« La vente de permis est un peu en hausse en raison des cours de maniement d'armes qui sont donnés aux jeunes, affirme d'entrée de jeu M. Gauvin. Les ventes de matériel ça très bien été aussi. On a vendu des carabines comme jamais. Par contre, on a manqué de balles. On a réussi à en avoir un petit peu pour la première semaine de chasse. Les cartouches de .410 étaient très rares. Pour les gros calibres, on n'a pas eu de balle de .303 de l'automne. Pas juste à mon magasin, ça a été partout dans les grandes chaînes de magasins. »

La principale différence observée par M. Gauvin est le nombre de groupes familiaux qui vont à la chasse maintenant. « On ne voyait pas ça il y a 30 ans quand c'était seulement les hommes qui allaient dans le bois. »

Au moment d'écrire ces lignes, un peu plus de 700 originaux avaient été abattus dans les trois zones de La Tuque: la 14, la 26 et la 28. « C'est un peu moins que les autres années. Est-ce que c'est dû à la température, aux coupes forestières qui emmènent les originaux ailleurs? Dans les Zecs aussi il y a eu des baisses. Un exemple, il y avait six originaux tués sur la Zec Jeanotte, contrairement à des années avec 30-35 originaux. On n'avait pas vu ça depuis 1995. Il y a plus de chevreuils aussi, alors les originaux s'éloignent parce qu'ils mangent la même chose. »

UNE FRAGRANCE INATTENDUE!

Parmi le matériel qui se vend le plus, il y a bien entendu l'urine de jument Code rouge, mais aussi une certaine nouveauté depuis quelques années: « Le jam aux bananes! C'est nouveau depuis deux ou trois ans. C'est un liquide aux bananes qui se met sur les blocs de sel. Ça attire encore plus l'original. Il y en a aux algues marines, aux fruits, à l'anis... mais la saveur de banane se vend beaucoup », lance le commerçant.

MESURAGE DES PANACHES

C'est ce samedi 29 octobre que la seule activité dans le cadre du Festival de chasse aura lieu avec le mesurage des panaches devant la Brassette du coin.



Le propriétaire du commerce Pro-Nature Jean-Guy Gauvin. Photo L'Écho - Patrick Vaillancourt

« C'est déplorable de voir ça d'être obligé de couper dans les activités à cause du coût des aliments, des réfrigérateurs et tout ce qui entoure le festival. Il aurait fallu vendre les billets à 35-40\$. On n'aurait

pas vendu de billets et le festival aurait mangé de l'argent. En plus, il n'y a personne pour être sur le comité avec Jean-Claude Germain. On manque de bénévoles », opine M. Gauvin.

L'Écho
La Tuque / Haut-St-Maurice

POUR NOUS JOINDRE
333, rue Scott,
La Tuque, Qc G9X 1P3
Tél. : 819 523-6141

Annonces classées : 1 866 637-5236

www.icimedias.ca

RS RÉSEAU SÉLECT
MÉDIAS ÉCRIS

Éditrice régionale : Amélie St-Pierre (maternité)
Directrice Stratégies Médias : Amélie St-Pierre (maternité)
Éditrice régionale par intérim : Katy Champagne
Adjointe-administrative : Suzanne Blanchette
Réceptionniste : Brigitte Caron

Veuillez recycler ce journal

DISTRIBUTION : 6 335 EXEMPLAIRES • TIRAGE : 6 380 EXEMPLAIRES IMPRIMÉS

Dépôt légal: Bibliothèque Nationale du Québec. Société Canadienne des postes - Envois de publications Canadiennes. Numéro de convention 1266454. Toute reproduction des annonces ou informations, en tout ou partie de façon officielle ou déguisée est interdite sans la permission écrite du directeur général. L'Écho de La Tuque ne se tient pas responsable des erreurs typographiques pouvant survenir dans les textes publicitaires mais il s'engage à reproduire uniquement la partie du texte ou se trouve l'erreur. La responsabilité du journal et ou du directeur général ne dépassera en aucun cas le montant de l'annonce. Les articles publiés dans l'Écho de La Tuque sont sous la seule responsabilité des auteurs et la direction ne partage pas nécessairement les opinions émises.

Conseillère en solutions médias : Chantal Bousquet
Coordonnatrice aux ventes : Brigitte Caron
Rédactrice en chef : Sandra Lacroix
Journalistes : Patrick Vaillancourt, Bernard Lepage
www.icimedias.ca

Nous reconnaissons
l'appui financier du
gouvernement du Canada.

Canada

Publié par : Icimédias inc.
Président : Renel Bouchard
Directeur-général : Marc-Noël Ouellette
Impression : Imprimeries Transcontinental 2005 s.e.n.c.,
division Transcontinental Transmag,
10807, rue Mirabeau, Anjou
Distribution : Distribution Transcontinental inc.
Division Publi-Sac Mauricie



La Croix-Rouge rend hommage à deux Latuquoises



Sur la photo, on retrouve en partant de la gauche : Doris Duchesne, conseillère municipale à Ville de La Tuque; Claudette Boisvert et Denise Perreault; et Denis Désilets, représentant de la Croix-Rouge canadienne. Photo courtoisie - Croix-Rouge

BERNARD LEPAGE

blepage@icimedias.ca

BÉNÉVOLAT. Au cours d'une cérémonie surprise, la Croix-Rouge canadienne a décerné des certificats honorifiques à deux Latuquoises pour leur long engagement envers la cause.

Mmes Denise Pronovost et Claudette Boisvert avaient été conviées le 17 octobre sans avoir été avisées de l'objet de leur convocation. Et c'est avec surprise qu'elles ont été accueillies par un membre de la section nationale, Denis Désilets, ancien président de la section de la Mauricie qui les connaissait très bien.

« Quand on fait du bénévolat, on ne s'attend pas à être honoré », a expliqué Claudette Boisvert qui compte 35 ans d'engagement au sein de la Croix-Rouge, autant du côté des collectes de sang que de l'aide aux sinistrés. L'émotion a aussi été grande pour Denise Pronovost qui a eu la surprise de voir deux de ses trois fils présents ce soir-là. Dans son cas, elle s'implique bénévolement depuis 40 ans au sein de la Croix-Rouge.

Récemment, les deux femmes ont remis leur démission, jugeant qu'il était temps de transmettre le flambeau à des plus jeunes. « Les sinistres, ça arrive surtout la nuit et quand on se couche le soir, on a toujours une petite inquiétude de se faire réveiller. J'ai jugé que j'avais fait ma part », explique Claudette Boisvert qui poursuit cependant son engagement dans les collectes de sang.

Même chose pour Denise Pronovost qui participait encore activement à ces épisodes nocturnes. « On est privilégié à La Tuque parce que la Croix-Rouge a un local à la caserne des pompiers. Dans les congrès auxquels on participait, on faisait des jaloux, car il n'y en a pas beaucoup de place comme ça », raconte la bénévole dont le fils Serge Buisson était encore récemment directeur de la sécurité incendie avant de prendre sa retraite.

Du côté de Claudette Boisvert, son engagement sera longtemps dans les mémoires puisqu'en 2018, elle publiait un volume évoquant l'histoire de la Croix-Rouge à La Tuque depuis son arrivée officielle en 1940. « J'ai toujours agi comme secrétaire dans les conseils d'administration. Alors, j'avais gardé les documents, les photos et les archives et je trouvais important de réunir ça dans un volume pour que ça ne se perde pas. »

Pour Denise Pronovost, son souvenir le plus mémorable comme bénévole à la Croix-Rouge aura été l'accueil des sinistrés de Wemotaci lors des grands incendies de forêt en mai 2010. « Toute la communauté avait été évacuée vers La Tuque. On avait reçu un appel et une heure plus tard, nous étions à l'école pour nous préparer à les accueillir. C'était majeur comme événement et on avait reçu l'aide du national pour y arriver », se rappelle celle qui avait aussi participé à l'accueil des Haïtiens la même année à Montréal à la suite d'un violent tremblement de terre.

ATELIER DE RÉFLEXION

projet
centre-ville

Dans le but de bonifier l'expérience de son centre-ville, la Ville de La Tuque a fait appel à la firme Rues Principales pour offrir son expertise en dynamisation des cœurs de collectivités.

Viens réfléchir avec nous sur l'avenir des espaces publics de La Tuque. Nous avons besoin de tes idées.

Tu aimes te promener au centre-ville?

Tu habites le centre-ville?

Tu travailles au centre-ville?

Tu as des idées pour améliorer notre centre-ville?

On a besoin de toi!

Afin d'élaborer un plan d'action qui s'inscrit dans une vision à long terme, la population est invitée à participer à un atelier de travail sur le thème « aménager la signature du centre-ville de La Tuque ».

2 novembre | 18 h 30
centre social municipal
525, rue Saint-Eugène à La Tuque

Confirme ta présence au plus tard le
1^{er} novembre via Info-Service :
819 676-5091
infoservice@ville.latuque.qc.ca

C'est le moment de te faire entendre et de développer un *centre-ville à ton image!*



Canac

Fatigué de livrer en retard?

Et si la technologie était la solution...

Discutons-en!

productiviteinnovation.com

**Productivité
innovation**

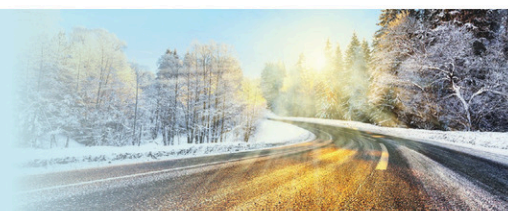


Investissement
Québec



Entretien automobile

Ne vous laissez pas SURPRENDRE PAR L'HIVER!



Tout ce que vous devez savoir sur le changement de pneus pour l'hiver!

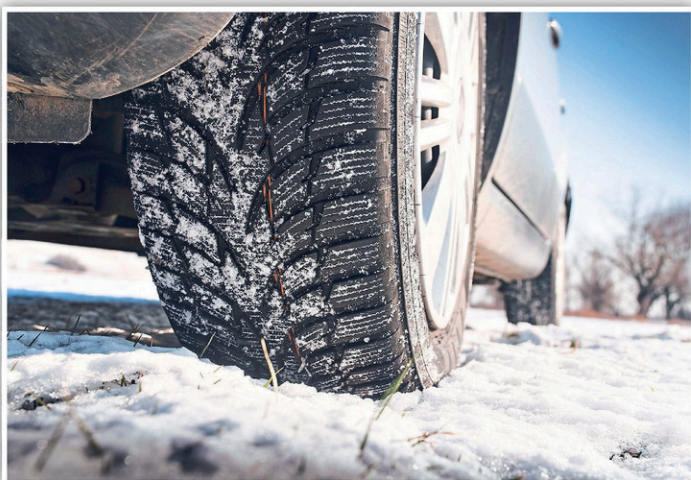
À l'approche de la saison froide, un changement de pneus s'impose pour votre véhicule. Vous vous demandez pourquoi cette tâche est essentielle? Voici des informations qui pourraient vous intéresser!

UNE QUESTION D'ADHÉRENCE

Le passage des pneus d'été à ceux d'hiver relève principalement d'une question d'adhérence. Lorsque les températures descendent en dessous de 7 °C, la gomme des pneus estivaux (ou quatre-saisons) se durcit et perd de l'adhérence. Le même phénomène se produit sur de la neige ou de la glace. Les pneus d'hiver sont, quant à eux, munis d'une gomme de caoutchouc qui conserve sa souplesse jusqu'à -40 °C, leur permettant de garder une meilleure adhérence. Avec leurs profondes rainures, ils peuvent améliorer la distance de freinage jusqu'à 25 %, car ils peuvent mieux évacuer la neige et la gadoue.

LES CRITÈRES À CONSIDÉRER

Les pneus autorisés pour la saison froide doivent être dotés du pictogramme officiel des pneus d'hiver. Dans le cas de pneus usagés, il est essentiel de vérifier la profondeur de leur bande de roulement (qui doit être minimalement de 4,8 mm) et leur date de fabrication (au fil des ans, les pneus durcissent et perdent en efficacité). Dans tous les cas, un spécialiste peut vous



recommander le bon type et la taille appropriée de pneus pour votre véhicule.

LES CONSÉQUENCES POSSIBLES

Si vous négligez d'effectuer votre changement de pneus, vous risquez de perdre le contrôle de votre véhicule, mettant en péril votre sécurité et celle des autres usagers de la route. Vous risquez également de recevoir une amende et de voir votre prime d'assurance auto augmenter en cas d'accident. Bref, toutes les raisons sont bonnes de respecter la loi!

Vos pneus d'hiver sont trop usés pour affronter la prochaine saison? Consultez un spécialiste pour faire l'achat de nouveaux pneus performants et confiez leur installation à des experts!

Au Québec, les véhicules doivent obligatoirement être dotés de pneus d'hiver conformes et en bon état du 1er décembre au 15 mars inclusivement. Cela s'applique autant aux véhicules routiers qu'aux véhicules-outils, aux motocyclettes et aux machines agricoles, notamment. Pour en savoir plus, visitez le saaq.gouv.qc.ca.

8 éléments à ne pas oublier lors d'une inspection hivernale

Le climat rigoureux hivernal est exigeant pour les véhicules. Si les propriétaires de voitures ne négligent pas le changement de pneus obligatoire, de nombreuses autres vérifications doivent être faites pour conserver une voiture sécuritaire et efficace durant toute la saison. Voici huit éléments qu'il importe de ne pas oublier lorsque vous inspecterez celle-ci avant le début de l'hiver!

1. Les courroies et les boyaux : observez-les attentivement pour vous assurer qu'ils ne présentent pas de renflements, de fissures ou de fuites. Le froid pourrait aggraver ces problèmes.
2. Les phares : lavez-les et faites quelques tests pour voir s'ils auraient besoin d'être polis pour augmenter votre visibilité. Assurez-vous également qu'ils fonctionnent tous et faites remplacer leurs ampoules au besoin.
3. Le chauffe-moteur : examinez-le avec un appareil adéquat et vérifiez que son fil et sa prise d'alimentation électrique ne sont pas endommagés.
4. L'alternateur et la batterie : veillez à ce qu'ils

soient en bon état et prêts à affronter les grands froids de la saison qui solliciteront davantage les circuits électriques.

5. Les essuie-glaces : remplacez-les s'ils présentent des signes d'usure ou s'ils ont été achetés il y a plus d'un an afin de maximiser leur efficacité.
6. Les tapis d'hiver : voyez si vos tapis de caoutchouc conçus pour retenir la neige fondue sont troués ou fissurés et remplacez-les au besoin.
7. Le lave-glace : employez un liquide spécialement conçu pour résister au froid, si ce n'est pas déjà le cas. Vous éviterez ainsi que votre lave-glace ne gèle et n'endommage les conduites.
8. La climatisation : voyez si celle-ci est fonctionnelle, car elle vous sera utile pour éliminer la buée des vitres.

Pour effectuer l'inspection hivernale de votre véhicule selon les règles de l'art, confiez cette tâche à un professionnel de votre municipalité!



À L'ACHAT D'UN ENSEMBLE DE 4 PNEUS, PROFITEZ DE NOS RABAIS POSTAUX

UNIROYAL
FOR EVERYTHING YOU VALUE
40\$ rabais postal*

MICHELIN
100\$ rabais postal*

BF Goodrich
100\$ rabais postal*

*Plus de détails chez votre concessionnaire



1608, boul. Ducharme,
La Tuque
819 523-4541

GARAGE RÉJEAN TREMBLAY inc.
Mécanique générale

TRAITEMENT ANTIROUILLE
POSE DE PNEUS D'HIVER

SPÉCIALITÉS:

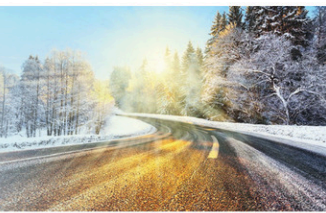
- Freins • Silencieux
- Amortisseurs
- Lave-auto sous pression

TARIFS COMPÉTITIFS

Tél.: **819 523-6565** • 960, boul. Ducharme, La Tuque

Entretien automobile

Ne vous laissez pas SURPRENDRE PAR L'HIVER!



Pourquoi l'entretien hivernal d'un véhicule est-il si important?

Chaque fois que l'hiver s'apprête à se montrer le bout du nez, l'expression « entretien hivernal » refait surface. Vous vous demandez pourquoi celui-ci est indispensable pour votre véhicule? Voici l'explication!

CETTE SAISON N'EST PAS TENDRE ENVERS LES AUTOS

La saison hivernale est loin d'être douce pour votre voiture. Les grands froids sont susceptibles d'entraîner le gel des liquides de votre véhicule, ce qui peut abîmer le moteur. Lorsque votre réservoir d'essence est insuffisamment rempli, les basses températures peuvent aussi créer de la condensation, ce qui affecte le fonctionnement de la voiture. Le froid glacial a également un impact sur la batterie, réduisant sa capacité à fournir de l'énergie. En outre, les sels déglacants répandus sur les routes sont dommageables pour votre véhicule, puisqu'ils peuvent s'attaquer à sa mécanique et causer de la corrosion.



en saison hivernale si votre voiture n'est pas bien préparée pour affronter les caprices de dame Nature. Les feux avant et arrière, notamment, sont indispensables à votre visibilité, et ce, autant pour vous que pour les automobilistes à proximité. Ceux-ci doivent être fonctionnels et bien dégagés. Les pneus et les essuie-glaces, entre autres, doivent également être en bon état et adaptés à la saison pour vous assurer une conduite sécuritaire même par mauvais temps. Enfin, des freins performants constituent un élément incontournable à ne pas négliger.

LES CONDITIONS ROUTIÈRES SONT PLUS DIFFICILES

Les risques d'accident se multiplient souvent

Pour rouler en toute sécurité cet hiver, faites entretenir votre véhicule par des experts!

rabaischocs.com



PROFITEZ D'UN AUTOMNE

à petits prix!



PLUSIEURS OFFRES LOCALES EN MAURICIE, NICOLET ET BÉCANCOUR!

VISITEZ NOTRE BOUTIQUE!

ÉCONOMISEZ EN 4 ÉTAPES FACILES!

- 1 VISITEZ **rabaischocs.com**
- 2 ACHETEZ EN LIGNE les CERTIFICATS-CADEAUX des marchands locaux
- 3 RECEVEZ vos CERTIFICATS-CADEAUX par courriel
- 4 DÈS LE LENDEMAIN, UTILISEZ vos CERTIFICATS pour acheter chez vos marchands locaux!



FORFAIT 18 TROUS POUR 4 PERSONNES

OBTENEZ **148\$** POUR **49\$**

VISITEZ RABAISCHOC.COM POUR CONNAÎTRE TOUTES LES OFFRES!

L'Écho La Tuque - Haut-St-Maurice

Les offres disponibles en ligne peuvent différer.

Pour tous vos travaux de MÉCANIQUE

REMORQUAGE 24 HEURES

819 523-5551

Benoit GERMAIN, responsable du garage



- Grande gamme de pneus d'hiver
- Prix compétitifs
- Service personnalisé
- Installation à la fine pointe de la technologie
- Inspection complète avant la saison hivernale

Vous pouvez entreposer bateaux, motos, motoneiges, véhicules, roulottes et VR INTÉRIEUR - EXTÉRIEUR

Achetez 4 pneus neufs et votre installation sera GRATUITE



Une entreprise familiale à votre service dès 7 h le matin!

Garage Germain & Audy Inc



143, rue Bostonnais, La Tuque
819-523-2251

PROGRAMMATION DES activités

BIBLIOTHÈQUE ANNIE-ST-ARNEAULT

26
oct

MALTRAITANCE CHEZ LES AÎNÉS

LA SÛRETÉ DU QUÉBEC VIENT PARLER D'EXPLOITATION FINANCIÈRE, D'ABUS PSYCHOLOGIQUE, DE MALTRAITANCE, ETC.

15 H // POUR TOUS

2
nov

CONFÉRENCE - JENNIFER DORÉ DALLAS

UNE CONFÉRENCE SUR « COMMENT ÉCONOMISER EN VOYAGE PAR UNE BLOGUEUSE EXPÉRIMENTÉE » (MOIMESSOULIERS.ORG)

18 H 30 // ADOLESCENTS ET ADULTES

12
nov

ATELIER CONFECTION DE CAPTEURS DE RÊVE

PAR LORRAINE HALLÉ

9 H 30 // 8 ANS ET +

18
nov

PÊCHEUR DE SONS

ATELIER AFIN D'ÉVEILLER LES POUpons À L'ART ET À L'EXPLORATION DES SONS

10 H // 0-3 ANS

23
nov

CONFÉRENCE ET CONSEILS SUR LE PHOTOJOURNALISME

AVEC SYLVAIN MAYER

18 H 30 // ADOLESCENTS ET ADULTES

26
nov

INITIATION AU YOGA POUR ENFANTS

AVEC LUNAISON YOGA

9 H 30 // 4-7 ANS | 10 H 15 // 8-12 ANS

7
dec

REFUGE MASKO

SENSIBILISATION AUX ANIMAUX, REFUGE ET ABANDON

18 H 30 // POUR TOUS

TOUTES LES ACTIVITÉS SONT
gratuites!

INSCRIVEZ-VOUS À LA BIBLIOTHÈQUE
DÈS AUJOURD'HUI!



BIBLIOTHÈQUE ANNIE-ST-ARNEAULT
575, RUE SAINT-EUGÈNE
819 523-3100
BIBLIOTHEQUE@VILLE.LATUQUE.QC.CA

RÉSERVEZ VOTRE PLACE AU
819 523-3100

CULTURE



La LNI en tournée : l'art de l'ultime éphémère

Simon Rousseau, adjoint
à la direction artistique
du Théâtre de la LNI et
arbitre en chef. Photo courtoisie

STÉPHANIE PARADIS

sparadis@icimedias.ca

SPECTACLE. La Ligue nationale d'improvisation (LNI) reprend la tournée après une pause obligée par la pandémie, et son premier arrêt est prévu le 4 novembre prochain au Complexe culturel Félix-Leclerc de La Tuque.

Les joueurs présents seront Salomé Corbo, Amélie Geoffroy, Mathieu Lepage et Nicolas Michon, dans un match arbitré par Simon Rousseau. C'est Éric Desranleau qui sera à la direction musicale.

Le Théâtre de la LNI est une petite compagnie qui compte une trentaine d'improvisateurs. Résultat : tout le monde a déjà joué avec tout le monde. « C'est très rare qu'il n'y a pas déjà une base de connivence qui a été établie entre les joueurs. Et en général, les gens restent longtemps dans la compagnie, comme nos vétérans Sophie Caron et Réal Bossé qui sont là depuis plus de 20 ans », mentionne Simon Rousseau, adjoint à la direction artistique du Théâtre de la LNI et arbitre en chef.

Simon Rousseau explique également que l'avantage d'un match de tournée, versus un match de championnat, est que les comédiens travaillent davantage en collaboration, sans la pression de la saison. « Je trouve que les spectacles en tournée sont assez formidables ! », dit-il. « Ça crée un jeu qui est beaucoup plus harmonieux et souvent, à mon avis, supérieur ! Les joueurs sont à leur meilleur, car ils ne sont pas contaminés par l'idée du championnat. »

Pour ceux qui ne seraient toujours pas convaincus de se procurer une paire de billets pour le 4 novembre prochain, M. Rousseau insiste sur l'unicité de chaque match de la LNI et de l'expérience du direct. « Je trouve que l'improvisation, sa grande force, c'est de créer dans le moment. Ce que le personnage est en train de dire, c'est la première fois que ça sort de sa bouche, et c'est ce qui crée des moments super riches », explique-t-il.

« Il y a quelque chose de l'ordre de la performance. Ce sont des personnages qui ont de

courtes vies, et après ils sont engloutis à jamais. Le théâtre est l'art de l'éphémère, mais celui de l'improvisation est l'ultime éphémère. On existe une fraction de seconde, mais tout ce qui brûle très vite est d'autant plus brillant. »

45 ANS DE LA LNI

Depuis 2015, le Théâtre de la LNI part sur les routes du Québec et du Canada dans le cadre d'une tournée annuelle officielle. Toutefois, dès les années 80, les joueurs sortent de la métropole pour se donner en spectacle un peu partout dans la province et en Europe. Ce n'est donc pas un hasard si ce style de jeu, inventé par Robert Gravel et Yvon Leduc à la fin des années 70, est si bien connu partout dans la francophonie.

« J'ai tendance à penser que les gens connaissent bien le Match, ne serait-ce que parce que c'est quelque chose qui est pratiqué relativement souvent dans les écoles. Je ne sais pas si les plus jeunes générations ont été autant en contact avec l'improvisation, mais en règle générale, les gens ont quand même une assez bonne idée de ce qu'est un match d'improvisation, soit un enchaînement de saynètes à la suite desquelles les gens vont voter et pour lesquelles on reproduit un peu le décorum d'un match de hockey », explique Simon Rousseau.

Ainsi, peu importe où se déplacent les joueurs de la LNI, la réponse est favorable. « Je serais étonné de l'inverse. C'est impressionnant à quel point la vague des années 80 a été importante et imposante. C'est vraiment quand on fait des contrats qui nous amènent à Iqaluit qu'on sent vraiment qu'on défriche un terrain qui a été moins défriché ! », lance M. Rousseau.

« On a hâte de rencontrer les gens de La Tuque et on espère qu'ils n'hésiteront pas à venir nous voir. On est toujours heureux de les rencontrer et d'obtenir leurs commentaires », conclut Simon Rousseau.

Le Match de la LNI se tiendra le 4 novembre prochain à la salle Vincent-Spain du Complexe culturel Félix-Leclerc, dès 20h.

Brise du Nord recherche ses anciens choristes

MUSIQUE.

Le groupe vocal Brise du Nord est à la recherche des personnes ayant déjà fait partie de la chorale depuis sa fondation pour prendre part au concert de Noël le 11 décembre prochain. Pour plus d'information, communiquez avant le 5 novembre avec Carole Laperrière au 819-523-8512 ou Marc Lachance au 819-523-7732.



POUR TOUT ACHETER
ET TOUT VENDRE,
près de chez vous

PETITES ANNONCES CLASSÉES

Un seul numéro 1 866 637-5236

205 Logements /
appartements à louer

424 Astrologie/occultisme

5-1/2 rénové, chauffé,
stationnement, cour.
près hôpital,
8 1 9 - 5 2 3 - 2 2 6 2 ,
819-523-0227

Ana Médium, spécialiste des
questions amoureuses depuis
25 ans. Le secret des
rencontres positives, la
méthode pour récupérer son ex
et des centaines de couples
sauvés durablement, réponses
précises et datées. Tél.:
450-309-0125

370 Matériaux de construction

585 Services financiers divers

TÔLES à couverture à lambris
de couleur/galvanisés
La longueur que vous désirez.
819-221-5429

FINANCEMENT Brisson. Prêt
hypothécaire privé. Financement
automobile. Aucun cas
refusé. Léger dépôt.
1-866-566-7081



Votre journal
en ligne dès le
mardi à minuit

www.lechodelatuque.com

SPORTS



Piscine de l'école Champagnat

Ouverture prévue à la mi-novembre

La piscine de l'école
Champagnat

Photo - Archives

PATRICK VAILLANCOURT

pvaillancourt@icimedias.ca

LA TUQUE. Le Centre de services scolaire
de l'Énergie (CSSE) a confirmé à l'Écho en
début de semaine dernière que la piscine
de l'école secondaire Champagnat devrait
ouvrir à compter de la mi-novembre pour les
élèves et la population.

La première phase des travaux sera terminée
dans les prochains jours. « On se rappelle que les tra-
vaux de la phase 1 se limitaient à régler les probléma-
tiques du drain de fond et de l'étanchéité du bassin.
La finition de l'intérieur du bassin est pratiquement
complétée. Il nous reste à installer les échelles, rem-
plir le bassin, réchauffer l'eau, nous assurer d'avoir

la qualité de l'eau attendue et nous assurer du
fonctionnement adéquat des systèmes. Ainsi, nous
espérons pouvoir rouvrir la piscine à compter de la
mi-novembre », confirme la coordonnatrice des com-
munications au CSSE, Amélie Germain-Bergeron.

La CSSE se réjouit de l'avancement des travaux
de la phase 1, puisque l'estimation de l'été dernier
évoquait la possibilité de l'ouverture de la piscine à
compter de février 2023.

« Nous sommes heureux de pouvoir devancer
de quelques mois l'utilisation de cette infrastruc-
ture qui a manqué aux citoyens. Pouvoir devancer la
réouverture de la piscine permettra aussi aux petites
familles de profiter des bains libres pendant le congé
des fêtes. Rappelons que, dans environ un an, nous
aurons une phase 2 des travaux afin de procéder à

la rénovation complète du bassin et de son environ-
nement. Cette phase 2 amènera une 2e fermeture
temporaire de la piscine. Le moment établi pour la
2e fermeture pourrait être modulable en fonction
des besoins de nos partenaires. Par exemple, nous
souhaitons que la ville de la Tuque puisse bénéficier
d'assez de temps pour former une quantité de sau-
veteurs suffisante avant de la refermer pour la phase
2 », ajoute la coordonnatrice.

La piscine de l'école Champagnat est fermée
depuis plus de deux ans maintenant. Le coût total
de la réfection est de 3,7 M\$, dont 2,5 M\$ provient du
programme de soutien aux infrastructures sportives
et récréatives scolaires du ministère de l'Éducation
du Québec. La différence de 1,2 M\$ est assumée par
le CSSE à même le budget de maintien d'actifs.

 **CÉGEP
SHAWINIGAN**

PORTES OUVERTES

CEC LA TUQUE

MERCREDI 2 NOVEMBRE • 16 H À 19 H

CÉGEP DE SHAWINIGAN

SAMEDI 29 OCTOBRE • 11 H À 14 H

TU T'INSCRIS À SHAWINIGAN?

Tu pourrais être admissible à une
BOURSE PARCOURS de **7 500 \$ PAR ANNÉE.**

Des conditions s'appliquent. Informe-toi :

CEGEP SHAWINIGAN.CA/BOURSES



AVIS DE DÉCÈS

M. Jos-Albert Awashish • 1941-2022

À La Tuque, au CIUSSS MCQ, le 13 octobre 2022 est décédé à l'âge de 81 ans, M. Jos-Albert Awashish, époux de M^{me} Bernadette Connelly, fils de feu Joseph Awashish et de feu Annie Wilson, demeurant à Wemotaci.

Les funérailles ont eu lieu en l'église Sainte-Rose-de-Lima de Wemotaci mardi le 18 octobre 2022.



M. Awashish laisse dans le deuil outre son épouse, ses enfants: Yvon (Germaine Petiquay), Louisette, Mario (Lina Petiquay), Liliane (Éric Allaire), Denis (Amy Niquay), Nathalie (Christian Tashereau), Marylène (Christian Flamand) et Ghislaine (Kevin Quoquochi); ses petits-enfants; ses arrière-petits-enfants; ses frères et ses sœurs: Antoine (Cécile Petiquay), Donat (Marie-Jeanne Petiquay), Élisabeth (feu Pierre Petiquay), Angélique et Marcel (feu Julienne Chachai); ses belles-sœurs et ses beaux-frères: Albertine Connelly (feu Isidor Chachai), Horace Connelly (Élisabeth Biroté), Alice Connelly (Edmond Petiquay), Yvonne Connelly (feu René Paillé), Agathe Connelly (Hervé Niquay), Pierrette Connelly (Jacques Vincent), Charlotte Connelly, Émilie Connelly (Dany Dallaire), Rosaire Connelly (Madeleine Dubé) et Jacques Connelly; ainsi que plusieurs neveux, nièces, cousins, cousines et ami(e)s.

La famille désire témoigner sa reconnaissance au personnel du 5^e étage du CIUSSS MCQ pour les bons soins prodigués, «Mikwec».

Renseignements: téléphone: 819 523-3566, télécopieur: 819 523-2701, courriel: info@residencecaron.com, site web: www.residencecaron.com

>384725

AVIS DE DÉCÈS

M. Viateur BOUCHARD • 1941-2022

Au CHUS Hôtel-Dieu de Sherbrooke, le 17 octobre 2022, à l'âge de 81 ans, nous a quittés M. Viateur Bouchard, époux de feu M^{me} Claudette Jacob, demeurant à Granby.

Il laisse dans le deuil ses filles: Marie-Chantal (Normand Houle) et Geneviève (Marc Audet); ses petits-enfants: Xavier et Vincent Houle, Sarah et Laurianne Audet; ses frères et sœurs: Marcel (feu Ann Méthot), Jean-Pierre, Max-Émile (Élise Gagnon).



Il était le beau-frère de: Monique (Jean Morissette), Claude (Micheline Croisetière), Suzanne (Carol Croisetière) et de feu Paul (Lise Côté).

Il laisse également derrière lui plusieurs neveux, nièces, autres parents et amis.

La famille désire remercier sincèrement Dr Pierre-Hugues Fortier pour l'accompagnement exceptionnel auprès de Viateur durant les 16 dernières années.

La crémation a eu lieu au crématorium Girardot.

La famille vous accueillera le samedi 29 octobre 2022 de 9h à 11h15 au salon du

COMPLEXE FUNÉRAIRE GIRARDOT & MÉNARD, 470 DUFFERIN, GRANBY J2G 9G2.
Tél 450 372-4498 Téléc.: 450 372-2738. Courriel: complexe@girardot-menard.com

La cérémonie en mémoire à sa vie sera célébrée ce même samedi 29 octobre à 11h30 en la chapelle du complexe, suivie de l'inhumation au cimetière M^{re} Pelletier.

En guise de sympathie, un don à la Fondation du CHUS Hôtel-Dieu de Sherbrooke serait apprécié. Formulaires disponibles à la réception du complexe, ou en ligne via le: <https://www.fondationchus.org/>

>385263

AVIS DE DÉCÈS

Mme Francine Durand • 1949-2022

À La Tuque, au CIUSSS MCQ, le 9 juillet 2022 est décédée à l'âge de 73 ans et 4 mois, M^{me} Francine Durand, fille de feu Armand Durand et de M^{me} Marie-Jeanne Taillon, demeurant à La Tuque.

La famille accueillera parents et ami(e)s à la Résidence funéraire Caron, 602 rue Commerciale, La Tuque. Heure d'accueil: samedi, jour des funérailles, à partir de 12 h.

Les funérailles auront lieu le samedi 29 octobre 2022 à 14 h, en l'église Saint-Zéphirin de La Tuque. L'inhumation aura lieu au cimetière paroissial.



Elle laisse dans le deuil son ami de cœur, Germain Fortier; ses filles: Marie-Christine Brochu (Dominic Louis-Seize) et Véronique Brochu (Frédéric Lefebvre); ses petits-enfants, ses trésors: Gabrielle et Justine Louis-Seize; son frère et ses sœurs: Gilles Durand (Evelyne Lejeune), Danielle Durand (Michel Tanguay) et Andrée Durand; ainsi que plusieurs oncles, tantes, neveux, nièces, cousins, cousines et ami(e)s.

La famille désire témoigner sa reconnaissance pour les bons soins et support du personnel hospitalier de La Tuque ainsi que les spécialistes rencontrés.

Toute marque de sympathie peut se traduire par un don à la Fondation de l'Institut de cardiologie et de pneumologie de Québec ainsi qu'à la Société canadienne du cancer.

Renseignements: Résidence funéraire Caron, 602 rue Commerciale, La Tuque, Qc G9X 3B3, téléphone: 819 523-3566, télécopieur: 819 523-2701, courriel: info@residencecaron.com, site web: www.residencecaron.com

>384866

AVIS DE DÉCÈS

Mme Roselle Murray • 1945-2022

Au CIUSSS MCQ-Centre de services du Haut-St-Maurice de La Tuque, le 7 octobre 2022 est décédée à l'âge de 77 ans, madame Roselle Murray, épouse de monsieur Raymond Cadorette et fille de feu Léopold Murray et de feu Jeannette Levasseur, demeurant à La Tuque.

M^{me} Murray a été confiée à la Coopérative Funéraire de la Mauricie, 205, rue Rochefort, Trois-Rivières (secteur Cap-de-la-Madeleine) G8T 7J6. Un service funéraire a eu lieu le samedi 22 octobre 2022 à la salle Notre-Dame-des-Neiges de l'église Saint-Zéphirin. Les cendres ont ensuite été inhumées au cimetière de Saint-Hippolyte de La Croche.

Elle laisse dans le deuil, outre son époux, ses filles: Ann et Manon Shallow (Guy Berthiaume); ses fils: Michaël (Magalie Delaud) et Steeven Shallow (Marie-Loyola Sanon); ses petits-enfants: Billy Angers (Sandra Martel), Joey Angers, Dave Angers (Audrey Allard), Pénélope Croteau (Jasmine Soucy Walsh) et Michaël Shallow; ses arrière-petits-enfants: Justine, Victoria et Léonie Angers; ses sœurs: Céline et Nicole Murray; ses belles-sœurs: Brigitte Shallow (René Martel), Thérèse Rayes, Bella McKeowan, Diane Sarrazin, Yolande Cadorette (Réjean Corbin) et Thérèse Cadorette; ainsi que tous ses neveux, nièces et ami(e)s.



La famille désire témoigner sa reconnaissance au personnel du CIUSSS de La Tuque pour leur dévouement.

Des dons à la Fondation de l'Hôpital St-Joseph de La Tuque seraient grandement appréciés.

>384726

AVIS DE DÉCÈS

Mme MARIE-ANNE BILODEAU DUGAS • 1924-2022

À La Tuque, au CIUSSS MCQ, le 12 octobre 2022 est décédée à l'âge de 98 ans et 3 mois, M^{me} Marie-Anne Bilodeau, épouse de feu M. Émile Dugas, fille de feu M. Gonzague Bilodeau et de feu M^{me} Marie-Louise Faucher, demeurant à La Croche.

Une liturgie de la Parole a eu lieu le vendredi 21 octobre 2022 à 14h à la résidence funéraire. L'inhumation a eu lieu au cimetière paroissial.

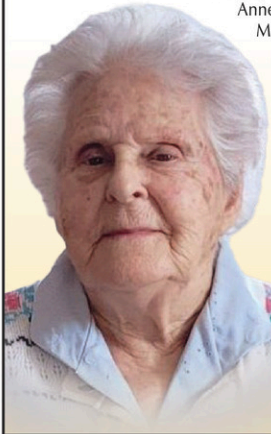
La précédente son fils Raymond (Huguette MacDonald).

M^{me} Bilodeau Dugas laisse dans le deuil ses enfants: Jean-Paul (Suzanne Beaudoin), Danielle (Richard Turgeon) et Sylvie; ses petits-enfants: Chantale Dugas (Yvan Lavoie), Manon Dugas (Anne-Marie Mcgurrin), Katheline Dugas, Carole Dugas (Sylvain Harrisson), Karine Tremblay (Pascal Lesage), Yann Tremblay (Isabelle Wagner) et Jonathan Turgeon; ses arrière-petits-enfants: Émy, Samuel, Ludovik, Antoine, Camille, Phoebe, Andrew et Alexis; ses frères: Roger Ricard et André Ricard (Eveline Donegani); sa belle-soeur, Léopoldine Dugas; ainsi que plusieurs neveux, nièces, cousins, cousines et ami(e)s.

La famille désire témoigner sa reconnaissance au personnel du CIUSSS MCQ et au personnel des soins à domicile pour les bons soins prodigués.

Des dons à la Fondation pour la Santé du Haut-Saint-Maurice seraient appréciés.

Renseignements: téléphone: 819 523-3566, télécopieur: 819 523-2701, courriel: info@residencecaron.com, site web: www.residencecaron.com



>384724

Avis important

Le 30 décembre 2022, Télébec retirera le téléphone public suivant :

- 44, route 10 Nord, La Tuque, Québec

Veillez noter la cabine téléphonique la plus proche :

- 70, Chemin Moisan, La Croche, Québec (Dirigez-vous vers le Nord sur boul. Ducharme vers rue Bellevue. Suivez rue St Antoine jusqu'à rue St François. Continuez sur rue St Antoine. Prenez rue Bostonnais et ch. Fitzpatrick jusqu'à ch. Moisan.)

Si vous avez des questions, veuillez communiquer avec nous au 1 888 737-6673, poste 7497, ou par la poste au 1, Carrefour Alexander-Graham-Bell, Verdun, Québec, H3E 3B3.

Telebec

>385282

AVIS DE DÉCÈS

Mme Huguette Descôteaux • 1932-2022

Au CHSLD de La Tuque, le 16 octobre 2022 est décédée à l'âge de 90 ans, Mme Huguette Descôteaux, conjointe de feu M. Claude Charland, fille de feu Sinai Descôteaux et de feu Yvonne Simard, demeurant à La Tuque.

Mme Descôteaux laisse dans le deuil son fils, Michel Descôteaux (Lise Rondeau); sa petite-fille, Jany Descôteaux; ses petits-enfants : Mathilde et Arnaud; les enfants de Lise : David Rioux (Sophie Frigon) et leurs enfants : Nelson et Maélie, Émilie Rioux et sa fille Alex; sa sœur, Rollande Descôteaux (feu Jacqueline St-Jean) ; sa belle-sœur, Rina Cloutier (feu Roger Descôteaux); ainsi que plusieurs neveux, nièces, cousins, cousines et ami(e)s.

La famille désire témoigner sa reconnaissance au personnel du 5^e étage du CIUSSS MCQ pour leur dévouement, la présence, le respect et les bons soins prodigués.

Les services thanatologiques ont été confiés à la Résidence funéraire Caron.

Renseignements: téléphone: (819) 523-3566, télécopieur: (819) 523-2701, courriel: info@residencecaron.com, site web: www.residencecaron.com



>384867

TU CHERCHES UN EMPLOI CET HIVER?

VIENS TRAVAILLER
POUR TA VILLE!

SKI LA TUQUE

Préposés aux remontées mécaniques,
préposés à la billetterie et préposés à
l'animation
Taux horaire : 17 \$

COMPLEXE SPORTIF

Sauveteurs nationaux, assistants-sauveteurs
et moniteurs aquatiques
Taux horaire : 17,75 \$ à 19,25 \$

COMPLÈTE LE FORMULAIRE ET
ENVOIE TON CV DÈS MAINTENANT!
www.ville.latuque.qc.ca/emplois

819 676-5091 | rh@ville.latuque.qc.ca

ABONNEMENT
À SKI LA TUQUE
GRATUIT*

* Certaines conditions
s'appliquent

>385224

La Ville de La Tuque

recrute!

Ta tête bouillonne d'idées et de projets, tu es organisé et dynamique? Ta Ville te permet de te dépasser comme **agent aux activités et événements!**

Tu aimes tout ce qui touche la gestion de contrats, le contact avec les entrepreneurs et tu te préoccupes de l'environnement? Ta Ville cherche un **conseiller en gestion contractuelle et environnement!**

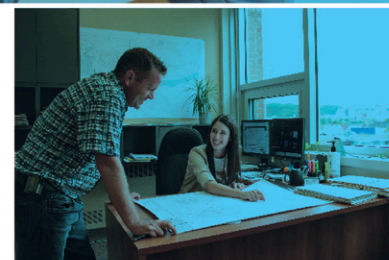
Tu aimes le contact client, tu es polyvalent et curieux? Ta Ville veut s'entourer de nouveaux **commis de bureau** pour combler différents postes actuels et à venir, **avec ou sans formation administrative.**

Tout ce que tu touches se transforme? Tu es manuel et tu aimes la variété dans le travail? Ta Ville a besoin de **manœuvres** supplémentaires à temps plein et saisonniers dans son équipe aux Travaux publics!

Tu es comme un poisson dans l'eau, même à côté de la piscine? Ta Ville aura bientôt accès à une piscine intérieure toute rénovée, à animer et sécuriser par des **moniteur-sauveteurs**, donne-nous tes disponibilités!

Tu es attiré par les grands chantiers et les grands projets? Ta Ville t'offre le défi d'être son **technicien en génie civil**, car des millions seront investis dans nos infrastructures dans les prochaines années!

Tu sais ce qui se cache derrière une eau claire, limpide et propre à la consommation? Ta Ville vise l'ajout d'un **opérateur en traitement des eaux** à son équipe!



JOURNALISTE

ICIMÉDIAS T'OFFRE UNE PLACE À TA MESURE!

Pour
postuler



- 5 journées de maladie et familiales payées;
- Télétravail en mode hybride;
- Horaires flexibles;
- Assurances collectives;
- Activités d'équipe;
- Formation continue;
- Équipement fourni.

icimédias c'est :

- **22 journaux** répartis dans sept grandes régions du Québec et de l'Ontario;
- **150 employés** dévoués et heureux de participer à l'évolution de la presse écrite;
- Des **centaines de milliers de lecteurs** à qui nous offrons une information de qualité.

L'Écho
VOTRE MÉDIUM
La Tuque / Haut-St-Maurice

>385040



Tous les avis publics de la Ville de La Tuque peuvent être consultés au www.ville.latuque.qc.ca ou sur le babillard de l'hôtel de ville.

Nous vous invitons à les consulter régulièrement pour ne rien manquer!



Communications

Distribution de la nouvelle édition du bulletin La Tuque, c'est MA ville!

Vous trouverez la nouvelle édition de notre bulletin La Tuque, c'est MA ville! dans votre Publisac cette semaine. Des copies supplémentaires sont disponibles gratuitement à la réception de l'hôtel de ville.

Activités dans le calendrier municipal 2023

Nous préparons actuellement la prochaine édition de notre calendrier municipal 2023. Si vous faites partie d'un comité ou d'un organisme qui planifie des activités à La Tuque au cours de l'année 2023, envoyez-nous vos informations à infoservice@ville.latuque.qc.ca

Suivez-nous sur Facebook

N'oubliez pas de nous suivre sur la page Facebook Ville de La Tuque. Notre équipe met tout en œuvre pour vous tenir informé de ce qui se passe dans notre municipalité. Cette nouvelle page est maintenant la seule page active pour les services de la Ville de La Tuque. Les autres pages, comme celle du Ski ou de la bibliothèque, sont maintenant fusionnées à la page Ville de La Tuque.

Halloween le 31 octobre

Nous vous rappelons qu'il y aura plein de petits monstres, fées, princesses et personnages de toutes sortes qui circuleront dans les rues de notre ville le lundi 31 octobre en soirée à la chasse aux bonbons. Soyez prudents au volant et ralentissez pour protéger nos enfants.

Stationnement dans les rues la nuit

Le 15 novembre, ce sera l'entrée en vigueur de l'interdiction de se stationner dans les rues la nuit. Comme l'an dernier, la Ville autorisera le stationnement lorsqu'il n'y aura pas d'opération de déneigement. Il est toutefois de votre responsabilité de vous assurer que cela est autorisé ou non tous les jours après 17 h pour éviter d'avoir une contravention. Vous trouverez cette information sur le site Web de la Ville et sur la page Facebook Ville de La Tuque. Nous enverrons aussi des alertes aux citoyens par SMS et par courriels. Il sera possible aussi d'avoir l'information en appelant Info-Service après 17 h pour écouter le message automatisé.



Loisirs et culture

Prévente des abonnements de ski

La prévente des abonnements de Ski La Tuque à 50 % de rabais aura lieu du 3 au 20 novembre par téléphone et au chalet de ski, les jeudis et vendredis de 12 h à 19 h, ainsi que les samedis et dimanches de 12 h à 16 h. Consultez la section Ski La Tuque sur le site Web de la municipalité pour connaître les tarifs.

Activités gratuites à la bibliothèque

La bibliothèque Annie-St-Arneault vous offre l'opportunité de participer à plusieurs activités gratuites au cours des prochaines semaines. Consultez la programmation à venir sur le site Web de la municipalité dans la page de la bibliothèque et suivez-nous sur Facebook Ville de La Tuque.

Fermeture de la piste cyclable

La piste cyclable est maintenant officiellement fermée en vertu de la réglementation municipale. Vous pouvez toujours y circuler à vélo, mais soyez prudents car son entretien est terminé. Il est aussi maintenant permis aux automobilistes de se stationner sur le tracé de la piste cyclable qui se trouve directement sur la chaussée.

Festival de chasse

L'activité de mesurage de panaches aura lieu ce samedi 29 octobre dès 11 h à la Brass'7 du coin. Le tirage du VTT, ainsi que le tirage des prix de présence se feront dès 17 h au même endroit. **N'oubliez pas d'acheter votre billet!**



Aménagement du territoire

Tirage des baux de villégiature

Il ne vous reste que quelques jours pour participer au tirage au sort des nouveaux baux de villégiature qui sont disponibles cette année dans notre municipalité. Les inscriptions se terminent le 30 octobre 2022. Vous trouverez toute l'information nécessaire sur le site Web de la SEPAQ. Cette année, il y a 11 terrains disponibles à La Tuque dans le secteur de Parent près de Clova, soit 10 terrains au lac Douville et 1 terrain au lac Duchamp.



Conseil municipal

Résumé des assemblées publiques du 18 octobre 2022

N.B. Les assemblées publiques du conseil d'agglomération et du conseil municipal de La Tuque peuvent être visionnées en différé sur le Web sur la page YouTube intitulée La Tuque Ville. Vous pouvez y accéder facilement à partir d'un lien disponible sur le site Web de la municipalité dans la page Séances des conseils de la section Vivre à La Tuque.

Le conseil étudiant 2022-2023 de l'école Champagnat a été assermenté lors de l'assemblée du conseil d'agglomération dans le cadre d'une petite cérémonie spéciale. Les élus ont adopté une résolution pour féliciter les jeunes qui s'impliquent dans le conseil étudiant.



Les élus ont adopté une résolution pour demander à la Commission de toponymie du Québec d'officialiser le nom d'une nouvelle rue au quartier Bel-Air dans le développement domiciliaire Domaine de la drave en l'honneur de Marcel Goulet.

Le conseil municipal a entériné la décision de la Société d'habitation du Québec qui permet de hausser la valeur maximale d'admissibilité d'un bâtiment au programme Rénorégion de 115 000 \$ à 150 000 \$. Ce programme destiné aux gens à faible revenu permet de bénéficier d'une subvention pour des travaux de réfection urgents. Les personnes intéressées doivent demander de l'information au Service de l'urbanisme de la municipalité.

Les élus ont adopté la politique municipale des aînés qui sera lancée officiellement avec son plan d'action au début de l'année 2023. Le conseil municipal souhaite également adopter l'an prochain une politique dédiée à la jeunesse.

Abris d'auto temporaires - installation autorisée depuis le 1^{er} octobre. N'oubliez pas de demander votre permis pour une première installation.