

MONTREAL

CANADA'S METROPOLIS - MÉTROPOLE DU CANADA



General view of Montreal from Mt. Royal

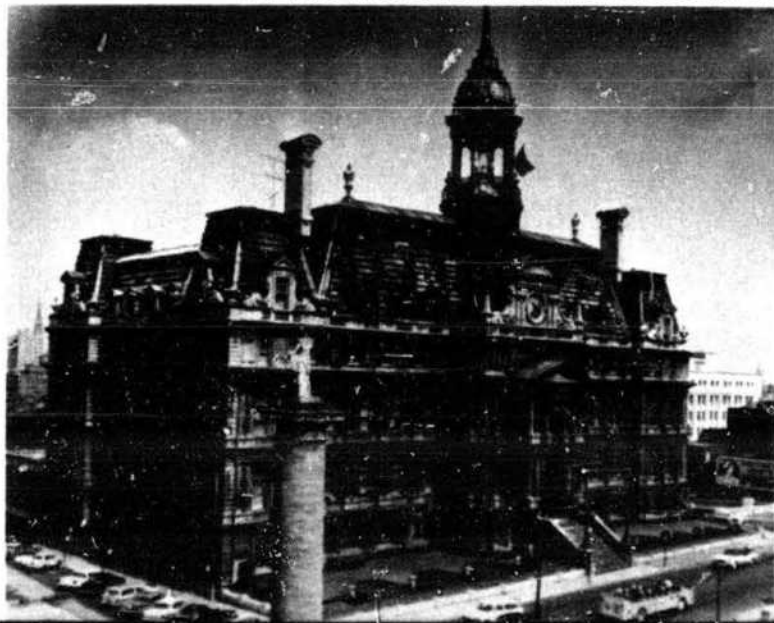
Montréal, vue du Mont Royal

HISTORY OF MONTREAL

*Prepared by the Publishers in collaboration with
The Montreal Board of Trade and
La Chambre de Commerce du District de Montréal.*

Montreal's name comes from Mont-Royal or Mont-Réal, the title given this height by Jacques Cartier, who discovered Hochelaga in 1535, the year he explored the St. Lawrence River probably as far as the rapids, now called Lachine. Mont-Royal mountain, 769 feet high, stands nobly in the middle of an island, which is the largest of the group of islands formed by the confluence of the Ottawa and St. Lawrence Rivers. This island is

*Montreal City Hall, Notre Dame Street East
Hôtel de Ville de Montréal, rue Notre Dame est*



HISTOIRE DE MONTRÉAL

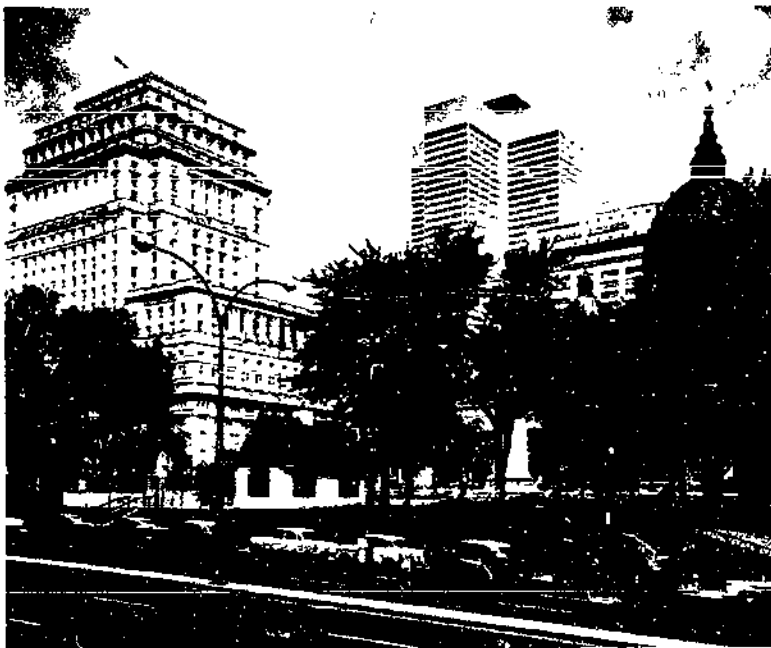
*Préparée par les éditeurs en collaboration avec
La Chambre de Commerce du District de Montréal et
The Montreal Board of Trade.*

Montréal tire son nom de Mont-Royal ou Mont-Réal, le nom donné à cette élévation par Jacques Cartier, qui a découvert Hochelaga en 1535, l'année de son exploration du fleuve Saint-Laurent, probablement jusqu'au rapide qu'on appelle aujourd'hui Lachine. La montagne, de 769 pieds de hauteur, s'élève majestueusement au milieu de l'île qui est la plus grande du groupe d'îles formées par la rencontre de la rivière Ottawa et du fleuve Saint-Laurent. Cette île a 30 milles de lon-

*Rue St-Paul dans le Vieux Montréal
St. Paul Street in Old Montreal*



30 miles long and 7 to 10 miles wide, with an area of 194 square miles. The present City covers over 43,734 acres, having, by annexation, especially in 1883, grown from the 5,000 acres of 1860. It occupies one-quarter of the island and is 68 square miles in area.



Place du Canada

Place du Canada

Montreal's growth is due to its position as the greatest inland port in the world. It is at the foot of the great fresh water navigation and canal systems of Canada and even of those tributary to the Great Lakes in the United States for about 1,600 miles. It is at the head of the Atlantic Ocean navigation, being about 1,000 miles up the St. Lawrence River from the open sea. The distance from Montreal to Liverpool is 2,773 miles, thus making the journey 372 miles less than from New York. The waterway to New York is by the Richelieu River, Lake Champlain, Lake George and the Hudson River. Thus inland craft, coasting vessels and Atlantic Liners fill the harbour and Port of Montreal.

Montreal is also a great rail transportation centre and is the centre of a great highway system. The two greatest railway systems of the world have their termini here, the Canadian Pacific and the Canadian National.

In order to supplement the following statistical history of our modern city of today, a few historical facts will reveal the main lines of growth of the city as a centre of transportation and commerce.

For this purpose, the site of Montreal was well chosen, for, at the Kingdom of Hochelaga visited by Jacques Cartier, the Indians had built a fortified town on the slope of Mount Royal to have command of the waterways. In 1611 Champlain chose Place Royale (that of today) at the water's edge for the site of his trading post till his death in 1635. In 1642, Chomedey de Maisonneuve, as the executive officer and governor of the Société de Notre Dame de Montréal, a religious body of clergy and laity founded in Paris about 1638, chose the same site and carried out its charter, ratified December 17th, 1640, by the Company of the 100 associates, conveying most of the Island of Montreal for the purpose of a French permanent settlement. It was to be a missionary centre for the evangelization and domiciliation of the Indians of the upper country.

gueur, 7 à 10 milles de largeur et une superficie de 194 milles carrés. La ville actuelle couvre plus de 43,734 acres ayant, par annexion, surtout en 1883, grandi de 5,000 acres qu'elle était en 1860. Sa superficie de 68 milles carrés occupe un quart de l'île.

Sa croissance est dû à sa situation du plus grand port intérieur au monde. Elle se trouve au pied des grandes voies de navigation et de canaux d'eau douce du Canada et même des affluents des Grands Lacs aux Etats-Unis sur une distance d'environ 1,600 milles. Elle est à la tête de la navigation océanique Atlantique, étant à environ 1,000 milles de la mer sur le Saint-Laurent. La distance de Montréal à Liverpool est de 2,773 milles, de 372 milles moindre que de New York. Le voyage par eau à New York se fait par la rivière Richelieu, le lac Champlain, le lac Georges et la rivière Hudson. De cette façon, les vaisseaux intérieurs, les caboteurs et les transatlantiques fréquentent le port de Montréal.

Montréal est aussi un grand centre de transport par voie ferrée, par route pour les automobiles et par ponts. Les deux plus grands systèmes ferroviaires du monde ont ici leurs terminus, le Canadien-Pacifique et le Canadien-National.

Pour compléter les données historiques relatives à notre ville moderne, quelques faits indiqueront les principales caractéristiques du progrès de la ville comme centre de transport et de commerce.

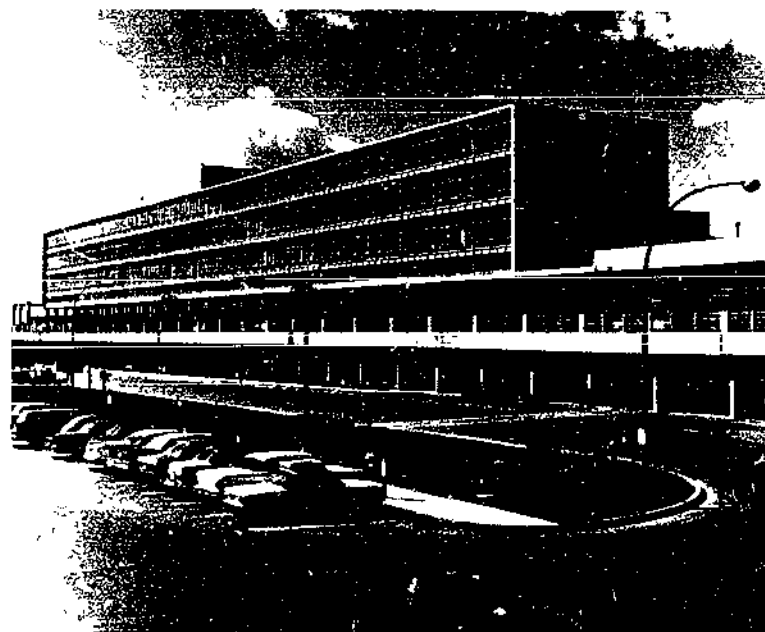
A cette fin, le site de Montréal était bien choisi car, à la bourgade d'Hochelaga découverte par Jacques Cartier, les indiens avaient construit une ville fortifiée sur la pente du Mont-Royal maîtrisant ainsi les cours d'eaux. En 1611 Champlain avait choisi la Place Royale (qui existe encore), au bord du fleuve, comme site de son poste commercial et ce jusqu'à sa mort en 1635. En 1642, Chomedey de Maisonneuve, en qualité d'officier exécutif et gouverneur de la Société de Notre-Dame de Montréal, corps religieux comprenant des membres du clergé et des laïques, fondé à Paris vers 1638, choisit le même site et rédige sa charte, ratifiée le 17 décembre 1640 par la compagnie des Cent Associés, consacrant presque toute l'île de Montréal à un établissement français permanent. Ce devait être un centre missionnaire pour l'évangélisation des indiens du territoire environnant.

Les premiers colons, environ cinquante, arrivèrent à la Place Royale le 18 mai 1642. Un fort fut construit à proximité et, tous y vécurent dans une crainte terrible des Iroquois. On pensait que la colonie se devait de retourner en France, mais un renfort en 1653 lui donna un nouvel essor et, à partir de ce temps, la petite colonie devint une ville fortifiée où les explorateurs, les missionnaires, les traiteurs et les chefs de l'armée du régime français établirent leurs foyers ou leurs quartiers généraux. Les noms de certains de ceux qui demeurèrent ici—La Salle, Duluth, Cadillac, LeMoyne, D'Iberville, Jogues et autres—sont connus dans toute l'Amérique du Nord et donnent un caractère épique à l'histoire de ce continent.

La ville, à la fin de la lutte entre la France et l'Angleterre pour la suprématie de l'Amérique du Nord, capitula le 8 septembre 1760. Pendant la révolution américaine, la ville resta entre les mains des troupes du Congrès depuis la capitulation le 13 novembre 1775 jusqu'à son évacuation par Benedict Arnold en juin 1776. A partir de ce moment, le commerce commença à se développer: la compagnie du Nord d'Ouest, traiteurs, s'établit à Montréal en 1783-4, la "XY" en 1795-1804, et

The first colonists, about fifty, arrived at Place Royale on May 18th, 1642. Nearby a fort was built and within it all lived in deadly fear of the Iroquois. It was thought the colony would have to return to France, but reinforcements in 1653 gave it a new birth, and eventually, the little colony grew into a fortified town and became the home or starting place of the explorers, missionaries, fur traders and military leaders of the French regime. The names of some of those who lived here—Lasalle, Duluth, Cadillac, LeMoynes, d'Iberville, Jogues, and others—are known to all North America, and lend romance to the story of this Continent.

The City, at the end of the struggle between France and England for supremacy of North America, capitulated on September 8th, 1760. During the American Revolution, the city was held by the Congress troops from the capitulation of November 13th, 1775, until evacuated by Benedict Arnold in June, 1776. After this trade began to develop: the Northwest Company, fur traders, was established at Montreal in 1783-4, the "X.Y." in 1795-1804, and both amalgamated with the Hud-



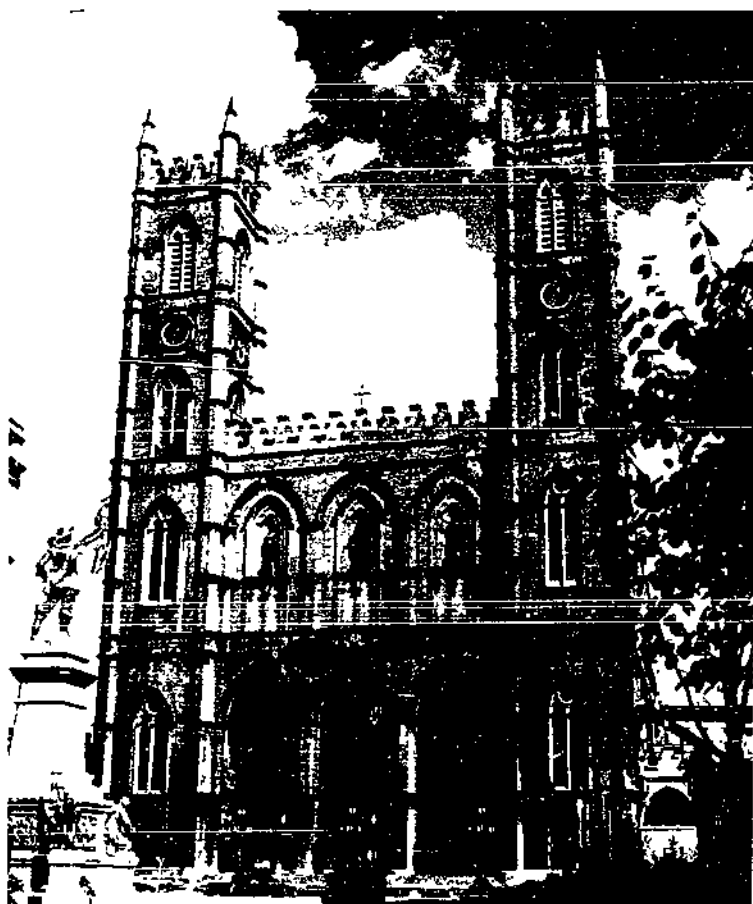
Aéroport International de Montréal, Dorval
Montreal International Airport, Dorval

les deux s'unirent à la compagnie de la Baie d'Hudson en 1821. Les commerçants anglais s'étaient unis avant et pendant les dix dernières années du dix-huitième siècle. En 1804, la Phoenix Fire Insurance Company, la première compagnie d'assurances au Canada, commença ses opérations. En 1809, le vaisseau "Accommodation" était construit par John Molson, de Montréal, pour la navigation intérieure, le second vaisseau sur les rivières de l'Amérique du Nord, et trois ans avant qu'il n'y ait de tels vaisseaux en Angleterre. La Banque de Montréal inaugura ses bureaux le 13 novembre 1817. Le comité du Commerce, prédécesseur du Board of Trade de 1842, fut organisé en 1822. Le canal Lachine, commencé le 17 juillet 1821, fut terminé en 1825. La première Commission du Havre fut créée en 1830. En 1831, le "Royal William" était équipé de ses engins dans les cours de Bennett & Henderson, de la fonderie Sainte-Marie, Montréal; en 1833, il devenait le premier vaisseau mû à la vapeur à traverser l'Atlantique. En 1832, la Ville reçut sa première charte municipale, et fut dûment constituée en corporation en 1840. En 1835, John Lovell fonda la compagnie qui publie encore le présent annuaire.

La chambre de commerce du district de Montreal était fondée en 1886 sous l'impulsion d'un homme d'affaire canadien-français, M. Joseph-Xavier Perrault.

En 1837 la rébellion éclata au Canada, avec Montréal comme centre; puis ce fut le début des chemins de fer alors que la première ligne de 16 milles fut ouverte à la circulation entre Laprairie et Saint-Jean; le premier éclairage au gaz survint le 2 novembre 1837, après l'éclairage à l'huile que l'on connaissait depuis 1815, l'éclairage électrique ne débuta qu'en 1879. En 1842, Montréal était devenue la métropole commerciale et politique, mais elle perdit son prestige politique en 1849 quand une foule déchaînée brûla les premiers bâtiments du Parlement d'Union. En 1847, s'établit la première communication télégraphique entre Montréal et Québec. En 1853, la navigation transatlantique fut ouverte par l'arrivée du "Genova" de la ligne Allan, le 3 mai. Le chemin de fer urbain fut inauguré en 1861 et fut électrifié en 1892.

Le transport a beaucoup progressé grâce à la construction, en 1854-1859, du pont tubulaire Victoria sur le fleuve Saint-Laurent (une des merveilles du monde d'alors). Il fut remplacé par le pont du Jubilé Victoria en 1897-1900; le pont Lachine a été construit en 1881-1886. Le pont Jacques-Cartier, d'une lon-



Notre Dame Church, Place d'Armes
Eglise Notre Dame, Place d'Armes

son's Bay Company in 1821. British traders were consolidated before and during the last decade of the eighteenth century. In 1804 the Phoenix Fire Insurance Company, the first insurance company in Canada, started here. In 1809 the S.S. "Accommodation" was built by John Molson, of Montreal, for river traffic, the second steamer on North American rivers, and three years before any such steamer plied in England. The Bank of Montreal opened for business on November 13th, 1817. The Committee of Trade, the predecessor of the Montreal Board of Trade of 1842, was organized in 1822. The Lachine Canal, begun on July 17th, 1821, was finished in 1825. The first Harbour Commission was appointed in 1830. In 1831 the "Royal William" was fitted with its engines in the yards of Bennett & Henderson,

of St. Mary's Foundry, Montreal, and in 1833 it was the first vessel to cross the Atlantic entirely under its own steam. In 1832, the City received its first municipal charter, being properly incorporated in 1840. In 1835 John Lovell founded the firm who are still publishing this Directory.

The year of 1837 is memorable for the Civil Rebellion of Canada, with Montreal as its centre, but it also heralds the steam railway era in Canada with the first line of 16 miles opened between Laprairie and St. John; and the first lighting by gas on November 2nd, 1837, oil lighting having prevailed from 1815, electric light being introduced in 1879. By 1842, Montreal had become the commercial and political metropolis, but it lost its political prestige in 1849 by a riotous crowd burning the first Union Parliament Buildings. 1847 saw the first telegraphic communication between Montreal and Quebec. In 1853 Atlantic navigation was opened by the arrival of the Allan Line S.S. "Genova" on May 3rd. The Street Railway was opened in 1861 and was transformed to electricity in 1892.

Transportation was enhanced by the building, in 1854-1859, of the Victoria Tubular Bridge across the River St. Lawrence (one of the wonders of the world at the time), succeeded by the Victoria Jubilee Bridge 1897-1900; and by the Lachine Bridge 1881-1886. The Jacques Cartier Bridge, two and one-eighth miles in length, opened in 1930, is acclaimed as a worthy structure of inestimable value to all sections of the community as a connecting link to the South Shore, and to the ever-increasing throng of people who, in crossing over it, can enjoy an unequalled view of the City, the harbour and the St. Lawrence River. The Honore Mercier Bridge, opened in 1934, connects the west end of Montreal with the South Shore at Caughnawaga. The Champlain Bridge, completed in 1961, links Verdun to Brossard on the South Shore. The streamlined Louis-Hippolyte-Lafontaine bridge tunnel from the island to the South Shore was opened in the spring of 1967.

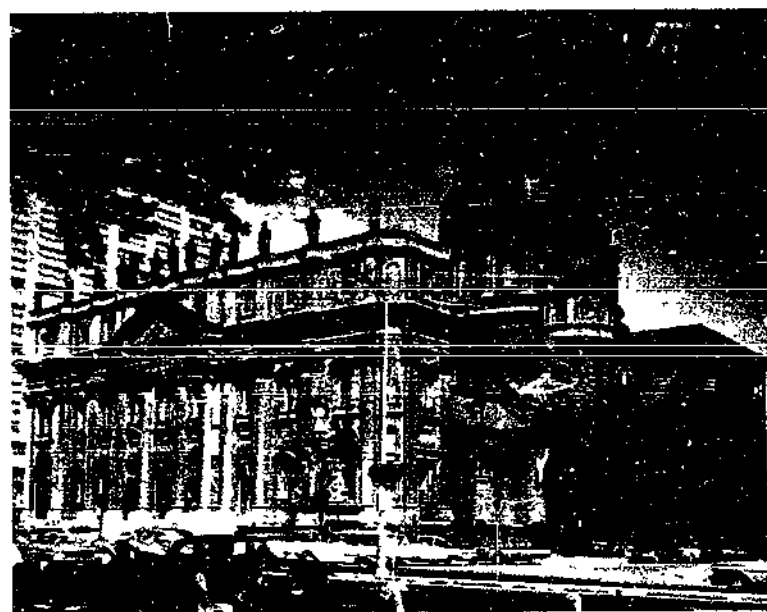
The panoramic Laurentian autoroute, started in 1956 and completed as far as St. Jovite in 1973, leaves Montreal at exit 17 on the Metropolitan Blvd. linking Montreal to Ile Jesus, from Ile Jesus across the Thousand Islands River Bridge to Rosemere and north as far as St. Jovite. It is a divided highway with five toll stations and 67 bridges and overheads.

By 1854 there was railway communication to Portland, Maine, and by 1856 to Toronto. In 1857 there was a great commercial depression, but the modern growth of Montreal, prepared for by the railway era and by the enterprise in navigation, was soon to be evident; after the "Trent" affair of 1861 and the beginning of the American Civil War, Montreal boomed by furnishing supplies to both North and South. Money was easy and circulated freely. From 1860 the City, then only 5,000 acres, began to expand. The enterprising merchants of Montreal had laid their bases of transportation well.

Confederation of the Provinces into the Dominion of Canada in 1867 consolidated the general prosperity, and Montreal has moved ahead steadily until it has become a world city, the second largest port on the continent, and the second largest French-speaking city of the world.

PROMINENCE AS A PORT

Being at the junction of inland ocean transportation and mainly by reason of being the financial, industrial and commercial Metropolis of Canada, Montreal occupies, and must long continue to occupy, a unique position among the ports of this continent. This port constitutes the funnel through which pass to Europe the harvests from millions of acres of wheat and grain lands of the West and the agricultural, mineral, forest and industrial products of a great country.



*Cathédrale Marie Reine du Monde, boulevard Dorchester ouest
Basilique Cathédrale Marie Reine du Monde, Dorchester Blvd West*

gueur de 2 milles et un huitième, ouvert en 1930, est reconnu comme étant d'une valeur inestimable pour tous comme moyen de communication avec la rive sud et aussi pour toute cette foule de personnes qui, en le traversant, peuvent jouir d'une vue sans pareille de la ville, du port et du fleuve Saint-Laurent. Le pont Honoré-Mercier, ouvert en 1934, raccorde la partie ouest de Montréal avec la rive sud à Caughnawaga. Le pont Champlain, terminé en 1961, relie Verdun à Brossard sur la Rive Sud. Le pont-tunnel Louis-Hippolyte-Lafontaine, qui relie l'île à la Rive Sud, a été ouvert au printemps de 1967.

L'autoroute panoramique des Laurentides, commencée en 1956 et terminée en 1973 jusqu'à St-Jovite, part de Montréal à la sortie 17 du boulevard Métropolitain, relie Montréal à

l'île-Jésus, traverse la rivière des Mille-Iles jusqu'à Rosemere, puis se rend à St-Jovite. C'est une voie divisée avec cinq postes de péage, 67 ponts et croisements pontés.



*Montreal Museum of Fine Arts, Sherbrooke Street West
Musée des Beaux-Arts de Montréal, rue Sherbrooke ouest*

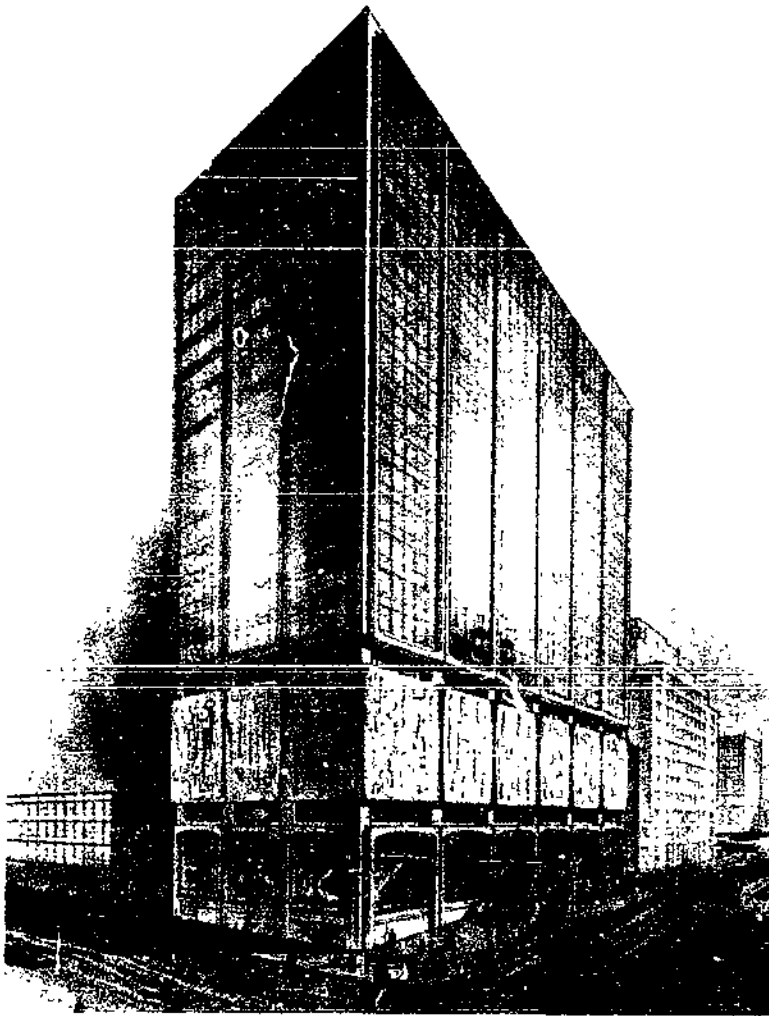
GRAIN ELEVATORS

The Harbour owns and operates five Grain Elevators having a combined storage capacity of 22,262,000 bushels. There are thirty deep water berths to which grain can be delivered through the extensive conveyor belt system from these elevators and it is possible to load ships at twenty-seven berths simultaneously.

DISTANCE TO LIVERPOOL

The port of Montreal being nearer Europe than any other large Atlantic sea-port, as is demonstrated by the following distances to Liverpool, offers superior advantages not only to her immediate hinterland, but also to the American States, bordering on the Great Lakes—

Montreal	2,773 miles
Boston	2,810 "
New York	3,010 "
Philadelphia	3,160 "
Baltimore	3,324 "
New Orleans	4,553 "
Galveston	4,730 "



Commerce House, 1060 Beaver Hall Hill
Maison du Commerce, 1080 Côte Beaver Hall

En 1854, on établit une communication par chemin de fer jusqu'à Portland, Maine, et, en 1856, jusqu'à Toronto. En 1857 survint une grande dépression commerciale, mais l'importance actuelle de Montréal, préparée par l'ère ferroviaire et par le progrès de la navigation, devait bientôt se réaliser; car, après l'affaire "Trent" de 1861 et le commencement de la guerre civile américaine, Montréal devait progresser beaucoup en fournissant des marchandises aux deux factions, Nord et Sud. L'argent se gagnait facilement et circulait librement. A partir de 1860, la ville qui n'occupait alors que 5,000 acres, commença à grandir. Les marchands entreprenants de Montréal avaient bien établi leurs bases de transport.

En 1867, l'avènement de la Confédération des provinces du Dominion du Canada a consolidé la prospérité générale. Permettant à Montréal de maintenir son expansion faisant d'elle l'une des grandes métropoles mondiales notamment grâce à son port (détenant la deuxième place sur le continent américain); enfin, Montréal est considéré comme la deuxième ville française du monde.

IMPORTANCE DU PORT

Située au point de rencontre du transport intérieur et océanique, et surtout métropole financière, industrielle et commerciale du Canada, Montréal occupe et continuera longtemps d'occuper une position unique parmi les ports de ce continent. Ce port constitue ce qu'on pourrait appeler l'entonnoir par lequel passent pour se rendre en Europe les moissons de millions d'acres de terre ensemencées de blé et de grains dans l'Ouest et les produits agricoles, minéraux, forestiers et industriels d'un grand pays.

ÉLÉVATEURS À GRAINS

Le Conseil des Ports nationaux possède et exploite cinq élévateurs à grains d'une capacité globale de 22,262,000 boisseaux. Il y a trente postes de mouillage en eau profonde où les navires peuvent charger les céréales grâce à un tapis roulant partant des élévateurs. Il est possible de charger des navires en 27 endroits à la fois.

DISTANCE À LIVERPOOL

Le port de Montréal étant plus près de l'Europe que n'importe quel autre grand port de l'Atlantique, ainsi que le démontre le tableau suivant des distances à Liverpool, il comporte des avantages supérieurs non seulement pour l'arrière-pays, mais aussi pour les États américains des Grands lacs:—

Montréal	2,773 milles
Boston	2,810 "
New-York	3,010 "
Philadelphie	3,160 "
Baltimore	3,324 "
Nouvelle-Orléans	4,553 "
Galveston	4,730 "