



MONTOIT



Après l'inox,
revoici le **cuivre**

Page 4

Le monde
des **fritillaires**

Page 13

La Presse

CAHIER J | LA PRESSE | MONTRÉAL | SAMEDI 20 OCTOBRE 2001

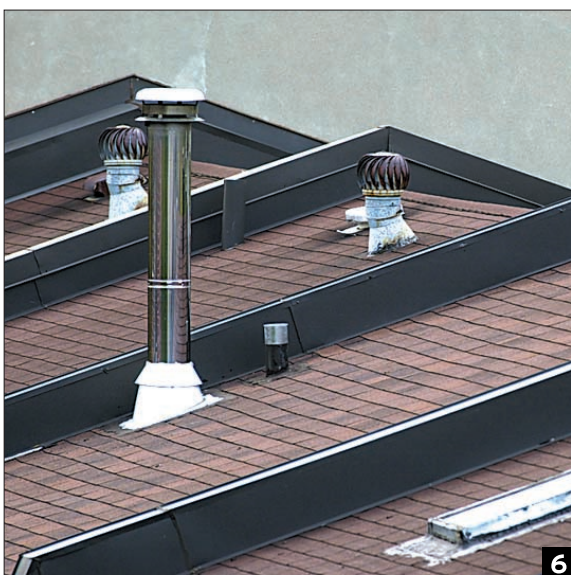
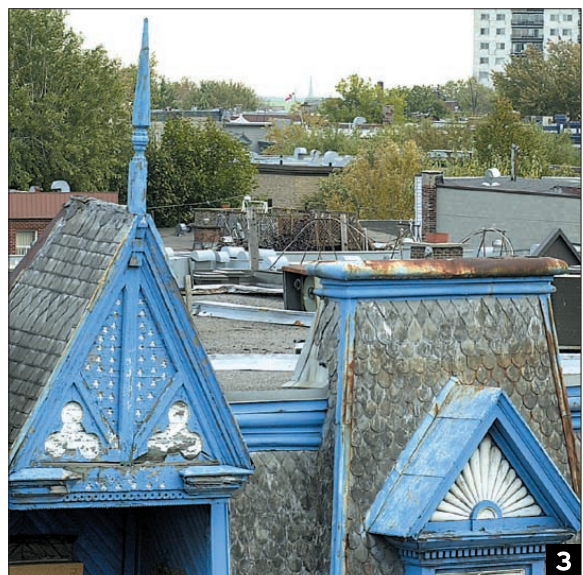
LES TOITS DE MONTRÉAL



MARIE-CHRISTINE BLAIS
collaboration spéciale

On chante les beautés des toits de Paris depuis des lustres. Pourquoi pas celles des toits de Montréal? Peut-être parce qu'il n'est pas aussi facile de les observer de haut que cela l'est dans la Ville lumière. Pourtant, nos toits témoignent eux aussi de la vie de la ville, de son histoire, de ses habitants. Aussi, voici quelques toitures montréalaises du point de vue d'un chat, d'un moineau ou d'un de ces inévitables pigeons! Juste avant que la neige ne les uniformise...

Suite du dossier en J2



1. Une tourelle, des cheminées de toutes sortes, une corniche joliment ouvragée, sur un toit du Vieux-Montréal.

2. À la lisière de Westmount, ces jolies maisons unifamiliales au toit en mansarde.

3. Peu de girouettes sur le Plateau Mont-Royal, mais tout de même quelques paratonnerres, intégrés à la fausse mansarde.

4. Les fameux puits de lumière si chers au cœur des Montréalais! Ceux-ci se trouvent dans Rosemont.

5. Les contrastes sont particulièrement marqués dans le Vieux-Montréal, où les corniches élégantes se mêlent à des murs plus austères.

6. Les toits plus récents témoignent souvent d'un souci d'intégration à l'ensemble, comme ces toits à mansarde qui coiffent de nouveaux condos dans le Plateau Mont-Royal.

7. Ces élégantes maisons d'époque du Vieux-Montréal ont conservé leurs toits pentus... même s'ils sont désormais recouverts de bardeaux de métal!

8. Que serait Montréal sans au moins un toit d'église, des tourelles, des pignons et des fausses mansardes, en plein Plateau Mont-Royal?



Photos: ALAIN ROBERGE La Presse©

HABITATION



Un élégant toit de type pavillon, décoré d'une lucarne en demi-cercle et de... Montréal à ses pieds.



Les toits plats ou très légèrement pentus, avec système d'évacuation des eaux vers l'intérieur, ont connu une grande popularité au fil des ans, parce qu'ils sont particulièrement économiques.

La petite histoire de nos toits

MARIE-CHRISTINE BLAIS
collaboration spéciale

DÈS LES DÉBUTS de la colonie, on a bien sûr construit des maisons pour accueillir les colons de Ville-Marie. Ces habitations se sont peu à peu adaptées à l'hiver... notamment en évitant le plus possible les matériaux combustibles, responsables de nombreux incendies l'hiver, quand il fallait chauffer et surchauffer la maison. Ainsi, dans une ordonnance datée du 17 juin 1727, précise-t-on qu'il est défendu désormais de « construire des toits brisés, dit à la mansarde (...) qui font sur les toits une forêt de bois (...) », à Montréal. Après l'incendie de 1852, les faubourgs de la ville devront se plier à la même ordonnance.

L'interdiction des toits pentus mène naturellement à la construction de toits plats. Les premiers ont une toiture à une seule pente,

légèrement inclinée vers l'arrière pour laisser s'égoutter l'eau... et produire de forts jolis et dangereux glaçons ! On passe donc peu à peu à un toit plus plat, fait de planches sur lesquelles on pose des feuilles de papier goudronné qu'on recouvrira de gravier.

Également baptisée toit terrasse, cette toiture beaucoup plus économique, qui demande peu d'entretien, connaîtra son apogée vers 1885, alors que le papier goudronné produit en usine est d'une étanchéité presque parfaite. Également manufacturé, un drain installé au point bas de la toiture, au centre du toit, achemine l'eau de pluie vers le système d'égout de la maison, donc vers l'intérieur.

Le toit à mansarde a entre-temps retrouvé ses lettres de noblesse... ou plutôt de bourgeoisie ! Vers 1850, ce type de toit est de nouveau populaire parce qu'il est plus élégant et plus prestigieux. Les belles maisons

jumelées des notables et hommes d'affaires de l'époque en sont donc dotées, que ce soit dans le quartier Maisonneuve ou dans l'ouest de la ville. C'est que les toits à mansarde ne sont pas interdits dans les villages encore non annexés à Montréal. Un grand nombre de fusions (eh oui, déjà à l'époque !), n'auront lieu qu'au tournant du XX^e siècle, aux environs de 1900.

Le toit en fausse mansarde, qui reprend le look du toit en mansarde sans en avoir la structure (l'eau s'égoutte également vers l'intérieur à l'aide d'un drain sur un toit plat ou légèrement en pente d'un côté), est également fort en demande. Il a l'avantage de permettre une ornementation riche : corniches, moulures, lucarnes, tourelles, crêtes, etc.

Ce foisonnement de types de toitures permet une grande variété architecturale.

Dans les quartiers ouvriers, les toits plats abondent sur les maisons à logements multi-

ples en rangée. Ils se distinguent principalement par leur corniche, cette moulure horizontale qui fait toute la largeur du haut de la façade, soit en bois (entre 1850 et 1895), soit en tôle (à partir de 1900). C'est également vers 1900 qu'apparaît le parapet, ce prolongement du mur de la façade au-dessus du niveau du toit plat. Ce type de couronnement sera particulièrement répandu à Montréal entre 1900 et 1935.

Dans les quartiers plus cossus, on assiste plutôt à la multiplication des types de toitures : des toits à fausse mansarde, en mansarde, mais aussi à pignon ou de type pavillon...

Aujourd'hui encore, selon les quartiers, on privilégie tel ou tel type de toiture. C'est même ce qui permet, du haut du mâd du Stade olympique, de voir les délimitations entre les quartiers ! Loin des yeux, près du cœur et de la vie, voilà les toits !

VIVRE EN LOFT OU CONDO AU CŒUR DE L'ACTION

Soft lofts
le confort

Lofts St-James

MAINTENANT EN CONSTRUCTION

À partir de 95 900 \$
de 700 à 3 000 pi. ca.

- gardien de sécurité
- salle de réunion
- salle d'exercice
- terrasse sur le toit
- trois ascenseurs
- hauteur de plafond 10,6 pi.
- grande fenestration
- insonorisation supérieure
- plancher en lattes de bois franc et tuiles de céramique
- armoires en thermoplastique fini bois
- foyer & air climatisé dans certaines unités

www.lofts-st-james.ca

29392434

Place des Arts

VENEZ VIVRE L'EXPÉRIENCE D'UN SOFT LOFT :

Visitez notre unité modèle du mardi au vendredi de 11 h à 19 h, samedi et dimanche de 12 h à 17 h.
Bureau de vente : 1461, rue Saint-Alexandre, coin Mayor • Téléphone : (514) 849-4444

LE ST-HONORÉ **Vivre au bord de l'eau!**

56 condominiums de prestige aménagés selon vos spécifications !

- Vue imprenable sur le fleuve
- Penthouses avec terrasses sur le toit
- Centre de conditionnement physique
- Planchers en bois franc
- Foyer dans le salon
- Plafonds de 10 à 15 pi
- Stationnement intérieur
- Système de sécurité, intercom et portier 24 h
- Atrium à ciel ouvert

Venez visiter nos 2 unités témoins!

Financement disponible par le promoteur!

Heures de visite :
Lundi au vendredi : 14 h à 19 h
Samedi et dimanche : 13 h à 17 h
ou sur rendez-vous

LE ST-HONORÉ
71, rue de la Commune Ouest (angle Saint-Sulpice) Vieux Montréal (QC) H2Y 2C6

Bureau des ventes : (514) 847-0999
Téléphone (514) 847-0999
Télécopieur (514) 847-3664

Remax Excellence inc.
Téléphone (514) 354-6240
Télécopieur (514) 354-0657

info@lest-honore.com / www.lest-honore.com

Samcon Redéveloppement urbain

Laurier du plateau

Manoirs Guy St-Jacques CONDOMINIUMS

Le Château ST-HUBERT CENTRE-VILLE (Près de Radio-Canada)

Palais BLEURY CENTRE-VILLE

Le Gosford VIEUX MONTRÉAL 52 CONDOMINIUMS

Les Jardins DU PARC JARRY CONDOMINIUMS Phase II

Jardins Sherbrooke Bleury & Sherbrooke O.

De **179 000\$ à 525 000\$** taxes incluses
907 pi car. à 2 332 pi car.

De **129 900\$ à 169 900\$** taxes incluses

De **97 000\$ à 370 000\$** taxes incluses

À partir de **134 000\$** taxes incluses
Garage optionnel

à partir de **149 000\$** taxes incluses

De **129 900\$ à 169 900\$** taxes incluses

à partir de **239 900\$** taxes incluses

Immeuble de 8 étages
18 condominiums / 3 ascenseurs

3 1/2 - 4 1/2 - 5 1/2
SPÉCIAL PRÉCONSTRUCTION

61 CONDOS NEUFS
3 entrées, 3 ascenseurs

(PRÈS DU PALAIS DES CONGRÈS)

En face du parc
Champ de Mars

En face du stade de tennis

21 luxueux condominiums
(plafonds 9 et 10 pi.)
Stationnement intérieur

Bureau des ventes (ouvert 7 jours)
5105, rue de Gaspé
(coin Laurier)
(514) 495-9009

Bureau des ventes (ouvert 7 jours)
731, rue Guy
(514) 934-2515

Bureau des ventes (ouvert 7 jours)
855, boul. René-Lévesque Est
(514) 596-0944

Bureau des ventes
1077, rue Bleury
(514) 397-1997
(514) 825-5529

Bureau des ventes
1077, rue Bleury
(514) 397-1997
(514) 825-5529

Bureau des ventes
184, rue Faillon O.
(514) 490-0008

Bureau des ventes
184, rue Faillon O.
(514) 490-0008

Map showing locations: Laurier, Saint-Laurent, H-Julien, Saint-Denis, Lucien-Lalier, Avenue Guy, St-Antoine, St-Jacques, Lussignan, Berri-UQAM, St-Hubert, René-Lévesque, St-Sulpice, Place D'Armes, Champ de Mars, Notre-Dame, St-Louis, Gosford, St-Antoine, De Castelnau, Parc Jarry (184 Faillon O.), De Castelnau, Saint-Laurent, Jean-Talon, Place des Arts, Sherbrooke, Bleury, Jeanne-Mance.

Profitez de tous les avantages de préconstruction !
Visitez NOTRE SITE www.samcon.ca

BBQ - 24401697-51

CRÉDIT DE TAXES FONCIÈRES

PALME D'OR

CONSTRUCTEUR DE L'ANNÉE 1999

100 000\$ ET MOINS

100 000\$ À 175 000\$

125 000\$ ET MOINS

HABITATION

Une forêt sur le toit

MARIE-CHRISTINE BLAIS
collaboration spéciale

UN SIMPLE REGARD sur les toits de Montréal rend compte de nos modes de vie, surtout grâce à la petite forêt de verre, de bois, de tôle et de plastique qui y pousse.

Si les antennes de télévision classiques se font rares, les soucoupes sont plus présentes. De son côté, témoin d'une époque où l'on rêvait d'un peu plus de lumière dans les fameuses pièces doubles de la ville, le puits de lumière expose son dôme, sa pyramide ou sa surface plane.

Les cheminées sont, elles aussi, multiples, particulièrement révélatrices du passage du temps : rouille, briques manquantes, cheminée qui « cante » à gauche ou à droite. Certaines ont un petit chapeau de métal, d'autres s'exposent tête nue. Les canalisations d'évacuation des eaux n'ont rien de bien élégant, mais les conduits de climatisation portent parfois une couronne de métal, un cône de tôle...

Le pourtour des toits parle lui aussi. Ici une corniche délicatement ouvree, là un parapet qui aurait besoin d'entretien, des lucarnes qui rappellent Paris, un oeil-de-boeuf ouvert sur la ville, une tourelle qui évoque le conte de fées, une ver-



rière surgie en plein quartier commercial...

Récemment, à tous ces éléments qui poussent sur nos toits, s'est ajoutée la terrasse, telle un salon à ciel ouvert, avec ses plantes, ses meubles, ses lampes... Ainsi, les toits parlent-ils du temps qui passe et témoignent-ils des intérêts des gens qu'ils protègent des intempéries... Que diront donc les toits de demain ?



Photos ALAIN ROBERGE, La Presse ©

À gauche, une cheminée qui a du vécu, comme la majorité des cheminées du Plateau Mont-Royal. Ci-haut, derrière le parapet de cette demeure du Vieux-Montréal, se dissimulent plusieurs cheminées et tuyaux de toutes sortes, comme autant de sentinelles discrètes.

Le groupe D3 vous offre 4 sites exceptionnels à Montréal

Condos

sur le canal Lachine

Maisons de ville

Les taux les plus bas depuis plusieurs années

LE DOMAINE GEORGES-ÉTIENNE-CARTIER

- À côté du parc Georges-Étienne-Cartier
- Centre-ville
- Près du centre-ville • Près du marché Atwater
- Superbes maisons de ville 20 pi
- Stationnement intérieur
- À côté du parc et du canal Lachine
- Plafond de 9 pi • 2 balcons
- Garage double inclus
- Terrasse sur le toit disponible
- Modèle de 2 et 3 étages
- Planchers en lattes de bois
- Crédit de taxes municipales

à partir de **109 900 \$** taxes en sus

à partir de **189 900 \$** taxes en sus

LES COURS DU MARCHÉ INC. 4400, rue Saint-Ambroise, Montréal (514) 935-6922

50% de vendu
Hâtez-vous!

LES LOFTS DU QUARTIER

19 Condos
LIVRAISON JUILLET 2002

Les taux les plus bas depuis plusieurs années

Place Fleury

NOUVEAU PROJET
Au cœur de la Promenades Fleury !

- Studio • 1, 2 et 3 chambres
- Planchers de bois
- Garages disponibles • Ascenseur
- Grands balcons

à partir de **65 500 \$** taxes en sus

BUREAU DES VENTES 880, rue Fleury Est, Montréal (514) 383-8535

- 40 lofts, garage en option, au cœur du Quartier Latin
- Construction en béton
- Studios et condos jusqu'à 3 000 pi car.
- Bois franc • Plafond de 9 pi
- Appartements avec terrasse
- À une rue de Saint-Denis, près des restaurants et du métro
- Système de sécurité à circuit fermé

à partir de **65 900 \$** taxes en sus

BUREAU DES VENTES 327, rue Emery, Montréal
Stationnement pour visiteurs (514) 843-4017

www.d3habitations.com

Condominiums Riverains

Maintenant en construction

LES SOMMETS
sur le fleuve

Bientôt l'adresse plus convoitée de l'île des Soeurs

Les Sommets sur le fleuve, un édifice tout en hauteur d'une architecture classique offrira d'impressionnantes vues panoramiques. Vous bénéficierez d'un centre sportif exclusif, de jardins paysagers, de promenades sur les berges et plus encore.

À partir de 1 79 000 \$
Penthouses à partir de 1 300 000 \$

Occupation décembre 2002
Venez nous voir à notre nouveau pavillon des ventes situé à l'entrée de l'île.
50 Place du Commerce, Île des Soeurs (Québec)

514-762-3450 www.lessommets.com

Heures de visites: Lundi au vendredi 11h00 à 19h00.
Samedi et dimanche 11h00 à 17h00

LE BOURG DU Vieux

PHASE III
présentement en vente

Condos et maisons de ville de 1 200 à 2 150 pi car. (514) 398-9988

2 chambres plus garage à partir de taxes incluses
159 900 \$

OCCUPATION AUTOMNE 2001

HORAIRE : Lun. au mer. : 13 h à 20 h
Jeu. ven. sam. dim. : 13 h à 17 h

Caractéristiques :

- lattes de bois franc • cuisine en céramique
- grande terrasse • infras. 100 %
- murs mitoyens et planchers en béton
- fils électriques souterrains

Plateau Mont-Royal

Les Cours du Parc Laurier
phase II

entre Garnier et Marquette

- De 1 050 à 1 490 pi car. bâtis
- 2 c. à c. et plus
- Mezzanine • Terrasse
- SDB : Bains et douche séparés
- Planchers de bois franc (sauf exception)
- Insonorisation supérieure
- Stationnement optionnel

À partir de **117 900 \$** (taxes incluses)

Le Jardin des Carmélites
NOUVEAU Occupation été 2002

entre St-Denis et St-Hubert

- De 1 050 à 1 490 pi car. bâtis
- 2 c. à c. et plus
- Mezzanine • Terrasse
- SDB : Bains et douche séparés
- Planchers de bois franc (sauf exception)
- Insonorisation supérieure
- Stationnement optionnel

À partir de **119 900 \$** (taxes incluses)

Bureau des ventes : 1463, rue Saint-Grégoire, Montréal (514) 526-2220
Lun. à mer. : 13 h à 20 h - jeu. à dim. : 13 h à 17 h

Le Parc Angus

Immensité d'une ville... dans la ville
Maisons de ville de qualité supérieure
2 062 pi car. construits

UN MAGNIFIQUE PROJET INTÉGRÉ COMPRENANT 9 PARCS DE VILLÉGIATURE

- À 10 minutes du centre-ville
- MUR MITOYEN EN BÉTON
- Aménagement paysager inclus
- Grande terrasse arrière
- Entrées individuelles
- Projet clés en main

À partir de **136 900 \$** (514) 529-1234

Cité Paul Sauvé

Un projet d'ensemble et d'envergure

- Condos avec ascenseur face au parc
- Maison de ville de qualité supérieure avec cour intérieure
- Fils électriques souterrains
- MUR MITOYEN EN BÉTON
- Terrasse arrière 15 pi x 20 pi

1ère étage 2 chambres

À partir de **117 900 \$** (514) 722-0094

2 CONDOS
MODELES
À VISITER

LES TROUVAILLES DE LUCIE

Après l'inox, revoici le cuivre



Classique, toujours chic, une poêle ronde en cuivre griffée par une maison réputée : Mauviel. Cette poêle permet une parfaite conductibilité thermique sur toute la surface. (134,50\$ chez Ares)



LUCIE LAVIGNE

Rustiques, toujours chic, les ustensiles et accessoires en cuivre ont perdu un peu d'éclat ces dernières années. Son concurrent, l'acier inoxydable, avait pris toute la place dans nos cuisines. «On croit fermement que le cuivre reviendra à la mode. De toute façon, les gens nous demandent autre chose que de l'inox.» Nathalie Germain, relationniste pour le fabricant d'accessoires et de moulins à poivre Trudeau, croit au retour des métaux «chaleureux». On sait que l'inox fait moderne, techno et froid, alors que le cuivre est plus traditionnel et réconfortant. À preuve...

Où tout trouver?

Ares : 2355-A, route Transcanadienne, Pointe-Claire, (514) 695-5225.

Trudeau : (450) 655-7441 ou 1 800 TRUDEAU



Ce plat à fondue est en acier inoxydable à l'intérieur et plaqué cuivre à l'extérieur. Il est garanti pendant cinq ans et il est signé Trudeau (79,95\$)



Ces trois moulins à poivre signés Trudeau sont dotés d'un broyeur en céramique et ils sont garantis à vie. Une laque les protège contre le ternissement. Le plus imposant des moulins mesure 30 cm de haut et l'autre, de taille moyenne, fait 20 cm. Ces deux moulins sont en cuivre et coûtent respectivement 64,95\$ et 39,95\$. Le petit moulin brillant est plutôt léger, il est fait d'un alliage de métaux et il est plaqué cuivre (65\$).

Un seau à champagne plaqué cuivre pour faire jaser ses invités. (72\$ chez Ares)



Pour frimer auprès de vos invités, rien de tel qu'un batteur sur socle de KitchenAid. En cuivre véritable, celui-ci est protégé du ternissement par une laque. Oups! Attention au prix : 595\$ chez Ares.



Photos MARTIN CHAMBERLAND, La Presse ©

IMMENSES TERRAINS PRIVÉS À LA HAUTEUR DE VOS RÊVES SITUÉS DANS LES LAURENTIDES
Bord de l'eau ou accès au lac

maison modèle en construction

PHASE III

- Votre montagne privée
- Votre lac privé
- Votre bord de l'eau
- Votre domaine privé
- Votre vue panoramique
- Votre piste de ski de fond
- Votre investissement protégé de l'Église (2,8 km)

Val-David (4,5 km)
Val-David (2 km)
Mise Gagnon (1,7 km)

bureau accueil au sous-sol de la chapelle 6415, ch. du Lac Lasalle

Sortie 76
St-Sauveur
St-Jérôme
Mirabel
Laval

À moins d'une heure de Montréal. À 6 km de l'autoroute des Laurentides. À 3 km des services. Route asphaltée.

Les Boisés Champêtres
Des Laurentides - Val Marin - Val David
HAUT DE GAMME
Terrains, lacs et montagnes au lac Lasalle

Rens. : Boisés champêtres (819) 322-7111 (819) 324-7001
Ouvert le sam. et dim. Semaine : sur rendez-vous
Construction Moreau et Frères (450) 432-3378

UN DOMAINE CHAMPÊTRE OÙ LA FAIBLE DENSITÉ RÉSIDENNELLE ASSURE L'INTIMITÉ DE CHAQUE DEMEURE...
Visitez notre site internet : www.boiseschampêtres.com

Les Maisons **NEW-YORKAISES**

Inspirées des maisons bourgeoises du début du siècle à Manhattan

Ce nouveau projet s'apparente à cette architecture du pur style «**BROWNSTONE**»

Soyez parmi les premiers clients à acquérir ce type de propriété unique sur le plateau Mont-Royal. (coin De Bullion et av. Des Pins)

- 3 étages +
- Logement ou possibilité de Garage
- Terrasse sur le toit
- Vue Mont-Royal et centre-ville
- Jardin privé

299-4431 299-7624

(514) 932-6600

Le boisé de St-Lambert
70% Vendu

Condo modèle

Maison de ville et condo de 158 000\$ à 275 000\$ taxes incl.

36 unités seulement • site exceptionnel
16 Place Le Marronnier, St-Lambert
Près du golf et de la marina
Ouvert 7 jours
(450) 465-2455

Boisé de St-Lambert
Riverside
Route 132

Le charme à l'européenne!

Phase finale

La vie de **Château** à St-Bruno

- Édifice de très grande distinction dans un boisé
- Appartements soigneusement conçus
- Insonorisation de qualité supérieure
- Revêtement de pierre et large fenestration
- Ascenseur
- Structure d'acier, planchers de béton

Les Châteaux Champêtres
L'ULTIME CONDOMINIUM
(450) 441-0343
270, rue de Vimy, Saint-Bruno
Lun. au dim. 13h à 17h
www.chateauxchampêtres.com

Un pied à terre au centre-ville de Montréal ou une résidence permanente... Pourquoi pas !

BUREAU DES VENTES
Édifice Seaforth 3550, Ch. Côte-des-Neiges (coin Docteur Penfield) bureau RC 85

Royal Penfield
34 condominiums

- prestigieux et luxueux
- Maintenant en construction
- 2 chambres à partir de 265 000\$ (taxes et stationnement inclus)

(514) 932-6600

NOUVEAU ET EXCLUSIF
Penthouse de 3 476 pi. car. plus terrasse de 2 547 pi. car. avec **PISCINE PRIVÉE**

La distinction et l'élégance que vous méritez !

Au bord du lac Memphrémagog
Condominiums haut de gamme avec services d'hôtellerie, à 1 heure de Montréal

Le Littoral

- VUE EXCEPTIONNELLE SUR LE LAC
- 2 CH. À COUCHER, 2 SALLES DE BAIN
- ASCENSEUR SEMI-PRIVÉ
- GARAGE INTÉRIEUR
- CLIMATISATION CENTRALE
- INSONORISATION SUPÉRIEURE
- PENTHOUSES AVEC OU SANS MEZZANINE

Plus de 80% du complexe vendu
Dernière phase, occupation immédiate

Brigade d'or décerné par Yves Poirier
La Presse, 7 octobre 2000

Sortie 115 de l'autoroute 10 à partir de **214 900\$** + taxes

299-3274 Bureau ouvert 7 jours: Auberge l'Étoile-sur-le-lac, site adjacent au Littoral
1150, Principale Ouest, Magog J1X 2B6 • 1-800-567-2727

RÉNOVATIONS

Des expertises fort douteuses



YVES PERRIER

IL Y A PRÈS d'un an, je collaborais à une émission de *La Facture* à propos des inspecteurs en bâtiment, émission qui a provoqué une véritable onde de choc dans le milieu. Les résultats ont démontré qu'en moyenne, leur capacité à détecter des vices apparents de construction était d'à peine 50 %. Le domaine du bâtiment regorge d'experts de tout poil et il est parfois difficile d'avoir l'heure juste sur un problème. La compétence des experts est parfois en cause, mais leurs intérêts personnels peuvent aussi influencer leurs recommandations.

Un inspecteur complaisant ?

Q N. Dansereau, Laval : Lors de l'achat de ma maison, le vendeur nous avait signalé la présence d'infiltrations d'eau au printemps. Ces faits ont été rapportés à l'inspecteur en bâtiment référé par notre agent immobilier pour inspecter la maison. Celui-ci nous a affirmé qu'il suffisait de colmater trois fissures avec de l'époxy. Ce colmatage fut fait au printemps mais des infiltrations d'eau sont encore apparues. L'inspecteur me dit maintenant qu'il faudra creuser autour des fondations, poser une membrane et un drain pour être sûr de régler le problème. Il allègue que l'ampleur du problème était cachée et que nous devrions poursuivre le vendeur. Qu'en pensez-vous ? Ce problème est-il couvert par l'assurance responsabilité de l'inspecteur ?

R Dans votre cas, le vendeur vous avait avisé des infiltrations, il était donc de votre devoir de faire examiner les causes et les conséquences de ces infiltrations par un expert. On peut difficilement alléguer qu'il s'agit d'un vice caché sauf si le vendeur a certifié qu'il ne s'agissait que de quelques gouttes d'eau et qu'une inondation s'est produite. Le mandat d'inspection préachat n'est pas le même qu'un mandat d'expertise en bâtiment, il ne vise pas à trouver la source exacte d'un problème ni à recommander les travaux correctifs nécessaires. Toutefois, un inspecteur doit informer l'acheteur des conséquences possibles des vices dénoncés. S'il ne se sent pas capable de poser un jugement, il doit

recommander une expertise spécifique sur le problème afin de connaître l'ampleur des travaux. A priori, l'inspecteur a agi de manière négligente, cherchant davantage à vous rassurer sur votre achat qu'à vous mettre en garde contre les risques. En ce sens, il semble avoir commis une faute ou une omission professionnelle. Toutefois, seule une analyse complète de votre dossier par un avocat incluant une contre-expertise technique pourra vous orienter clairement dans la voie à suivre.

Vérifiez si l'assurance responsabilité de votre inspecteur couvre les omissions professionnelles. Comme celles-ci sont très coûteuses (elles ont augmenté de 40 % l'année dernière), plusieurs inspecteurs qui brandissent leur certificat d'assurance responsabilité ne sont en fait assurés que pour les dommages qu'ils peuvent causer aux propriétés inspectées, comme le bris d'un bibelot ou un dommage à la peinture.

Rappelez-vous, que les inspecteurs référés par les agents immobiliers se trouvent toujours en conflit d'intérêts, même s'ils sont de bonne foi.

Il est évident que la loi du marché favorise grandement les inspecteurs complaisants qui facilitent les ventes, au détriment des inspecteurs plus consciencieux qui font échouer une vente sur deux. Aujourd'hui encore, la majeure partie des inspections préachat sont faites par des inspecteurs référés et très souvent les acheteurs ne parlent même pas à l'inspecteur pour connaître la nature de son travail avant de l'engager.

Dans ces cas, ce sont les agents qui fixent le rendez-vous avec l'inspecteur et lui donnent les informations sur l'immeuble et sur ses clients.

Pour le choix d'un inspecteur avant achat ou pour une expertise en bâtiment, recherchez un inspecteur membre d'un ordre professionnel. Qu'il soit ingénieur, technologue ou architecte, il ne pourra pas se cacher derrière son entreprise ou faire faillite à répétition afin de se protéger des poursuites dues à sa négligence ou à sa complaisance.

Les experts intéressés ?

Q T. Lemaire, Montréal : J'ai récemment rencontré des couvreurs pour refaire le toit plat de ma maison. Un d'entre eux m'a recommandé d'utiliser une membrane élastomère, mais les deux autres me l'ont déconseillé. Ceux-ci estiment que mon toit a une trop faible pente et que des fuites



Les couvreurs qui travaillent essentiellement dans le domaine des membranes multicouches d'asphalte et gravier déconseillent parfois les membranes élastomères.

pourraient se produire si des poches d'eau stagnante se formaient. Dois-je éliminer l'idée d'une membrane élastomère et choisir une membrane multicouche ?

R Les normes minimales recommandées pour les membranes élastomères et les membranes multicouches d'asphalte et gravier sont de 1 pour 50, c'est-à-dire un centimètre de dénivellation pour 50 centimètres horizontal. Les membranes élastomères ne sont pas pires que les membranes multicouches en cas de mauvaise pente, au contraire. En présence de poches d'eau, les membranes multicouches

sont plus susceptibles de retenir l'eau et les matières organiques comme les feuilles, la poussière et le pollen, ce qui favorise la croissance de la mousse sur les toits. La présence de mousses affecte alors le bitume des membranes et réduit leur longévité.

Personnellement, j'apprécie aussi les membranes élastomères pour leur facilité d'inspection après les travaux. En effet, les défauts de pente et les supports instables ne sont pas acceptables sur un nouveau toit et doivent être corrigés par le couvreur. Sur une membrane multicouches, un couvreur négligent peut ajouter un pouce ou deux de graviers pour camoufler un pro-

blème de pente et d'eau stagnante. De même, on ne peut pas vérifier le nombre véritable de plis de papier bitumé lorsque les travaux sont terminés, ce qui ouvre largement la porte aux couvreurs malhonnêtes.

Bien que la majorité des entrepreneurs en toiture puissent installer des membranes élastomères, il n'y a qu'une minorité d'entre eux qui ont une équipe compétente pour les poser. Voilà pourquoi ces entreprises ne sont pas toujours très enthousiastes à les recommander.

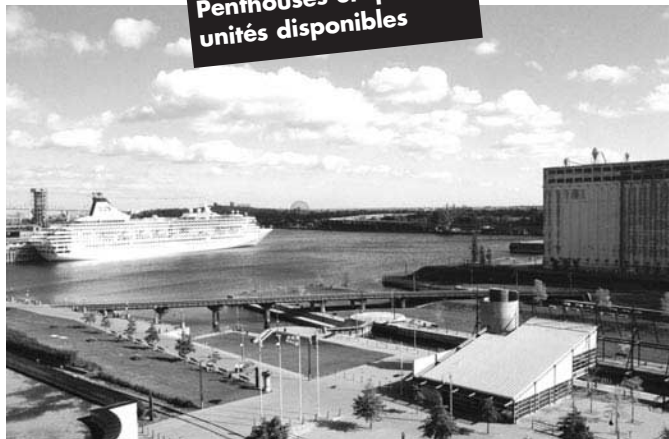
Yves Perrier est membre de l'Ordre des architectes du Québec



www.prevel.ca

loft
ABSOLU

Penthouses et quelques unités disponibles



Des penthouses avec vue remarquable sur le centre-ville et le Vieux-Port de Montréal. Des lofts d'espace et de lumière.

514.848.0711
12, rue des Sœurs-Grises

QUAI #3

Un nouveau mode de ville



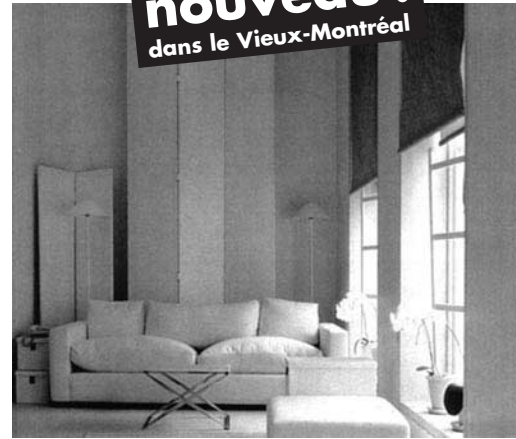
Des maisons unifamiliales au Vieux-Port imprégnées du caractère et de la personnalité flexible d'un loft.

514.848.0711
12, rue des Sœurs-Grises

maisons du
QUAI

VIVRE À L'EUROPÉENNE dans un loft de quartier

nouveau ! dans le Vieux-Montréal



Une rue située hors du temps, un petit coin d'Europe. Une forme raffinée de cocooning urbain.

514.284.9333
433, rue Sainte-Hélène

ÉPOQUES
Loft de quartier au caractère européen

c e r t a i n e m e n t

l o f t

nouveau ! au Quai de la Commune



Un espace polyvalent, un chez-soi comme vous l'avez toujours imaginé.

514.848.0711
12, rue des Sœurs-Grises

QUAI de la COMMUNE
PHASE 5

Lundi au jeudi, de 16 h à 21 h. Samedi et dimanche, de 13 h à 17 h.

Un milieu de vie conçu pour les 50 ans et plus



Village Liberté SUR BERGES

2 maisons modèles à visiter !



Sur les berges du fleuve Saint-Laurent à Brossard, Village Liberté sur berges est un nouveau projet domiciliaire de maisons unifamiliales et de condos-appartements qui offre :

- un environnement de villégiature offert par l'omniprésence du fleuve de la voile, du canot...
- une libération des tâches d'entretien pas de peinture extérieure, pas de tonte de gazon...
- l'opportunité d'accéder à de multiples activités à partir de son Club House hiking, conditionnement physique, natation...

Lundi au jeudi, de 11 h à 19 h. Samedi et dimanche, de 13 h à 17 h.

145, rue Saint-Maurice, angle Saint-Laurent à Brossard (450) 923-9891

ENTRETIEN

Nouveautés autour des fenêtres

VÉRONIQUE PROTEAU
collaboration spéciale

LES NUITS fraîches de l'automne nous ramènent à la réalité. S'il y a des fenêtres à changer, il faut le faire avant la saison froide. Que ce soit pour améliorer le cachet d'une bâtisse, pour préparer une éventuelle vente ou pour des raisons de confort, l'achat de fenêtres demeure un investissement important en matière de rénovation.

Pour satisfaire une clientèle de plus en plus exigeante, les fabricants de fenêtres doivent souvent faire preuve d'ingéniosité et de rigueur. Voici les tendances et quelques nouveautés qui sauront sûrement s'approprier une part du marché d'ici quelques années.

Un mécanisme adapté

La compagnie Paralex a conçu un système de fenêtres qui facilite l'ouverture et l'entretien de ses dernières. Plus besoin d'aller à l'extérieur pour laver sa fenêtre, un mécanisme de pivotement permet à celle-ci de se déplacer et de s'ouvrir. Tout le travail de nettoyage peut ainsi s'effectuer de l'intérieur. De plus, si l'ouverture d'une fenêtre vous oblige à une séance d'exercice, Paralex a mis au point une quincaillerie qui simplifie au maximum l'effort. À voir chez Arcon.

La moustiquaire idéale

Bien pratique pour empêcher les indésirables d'entrer dans la maison, la moustiquaire entrave aussi la vue. Pour des fenêtres bien claires et transparentes, il existe un système ingénieux où la moustiquaire s'enroule dans une coulisse. L'utilisateur le met en place seulement au besoin.

Les matériaux

Depuis environ une dizaine d'années, le PVC profite d'une bonne part du marché en ce qui a trait aux matériaux. Chez Fenêtres Vimat, André Richer affirme que c'est une fenêtre de haute qualité à prix raisonnable en

plus d'avoir une garantie de 20 ans sur la structure. Il remarque que le consommateur s'oriente de plus en plus vers les structures de couleurs. « Il y a cinq ans, la couleur représentait 5 % du marché et présentement elle en occupe environ 35 %. Les gens choisissent surtout des tons de terre comme sable, bois de santal et les teintes de bruns », explique Monsieur Richer.

Bien que la fibre de verre demeure assez coûteuse, Karl Schutt de chez Arcon lui reconnaît plusieurs avantages ; aussi résistante que l'aluminium, elle répond à la cote R-10 en matière d'isolation. Il affirme que c'est le matériau le plus isolant et qu'il résiste bien aux écarts de température de notre climat. Vu d'un aspect plus esthétique, il arrive parfois à bien imiter le bois et se présente sous plusieurs couleurs.

Le bois recouvert d'aluminium, de fibre de verre ou de cuivre à l'extérieur reste un choix à considérer pour les propriétaires de maisons plus anciennes qui veulent garder un cachet chaleureux à l'intérieur et faciliter l'entretien extérieur. Certains seront sûrement sceptiques, mais tout dépend de la qualité et de la provenance de cette matière première. Un bois de bonne qualité arrive à une barrière thermique et à une durabilité très performantes.

Le vitrage

Pour le vitrage, les commerçants conseillent le verre énergétique de type low-e ; une pellicule transparente appliquée sur la vitre et un gaz argon empêchent l'air de traverser à l'extérieur. Aujourd'hui, ce type de vitre équivaut à 10 % du coût de la fenêtre. C'est un peu plus cher que la moyenne, mais elle permet une économie de chauffage qui sera rentable environ cinq ou sept ans après l'achat.

Lors de l'achat, il est aussi conseillé de bien observer les garanties sur le vitrage, la structure et la quincaillerie pour s'assurer d'une qualité à long terme.



De belles fenêtres ajoutent au cachet d'une maison en plus d'assurer le confort des occupants.

L'OPÉRATION PATRIMOINE ARCHITECTURAL DE MONTRÉAL 2001

Participez au concours La maison coup de cœur

Votez pour « la maison coup de cœur » de votre choix et courez la chance de gagner des prix d'une valeur totale de **10 000\$**

offerts par

FENÊTRES ET PORTES

Pour participer, choisissez « La maison coup de cœur » de votre choix et remplissez le bulletin de participation ci-dessous. Déposez-le ici-même ou à l'une des succursales participantes de la Banque Scotia, de Wawanesa ou de Réno-Dépôt ou postez-le à l'adresse suivante : Concours « La maison coup de cœur » C.P. 11619, Succursale Centre-Ville, Montréal (Québec) H3C 5W6.

Vous pourriez gagner* l'un des magnifiques prix offerts, soit un bon d'achat de 5 000 \$ applicable à des produits de Pella Portes et Fenêtres ou un montant de 5 000 \$ devant servir à des travaux de rénovation exécutés par un entrepreneur agréé par Les Garanties rénovation de l'APCHQ. Le tirage aura lieu le 2 novembre à 10 h parmi tous les bulletins de participation valides. Pour être admissible, il faut répondre correctement à la question de qualification. Les règlements du concours sont disponibles à *La Presse*.

Date limite de participation : 29 octobre 2001 à 17 h.

BULLETIN DE PARTICIPATION
Concours «La maison coup de cœur»

Inscrivez le numéro de « La maison coup de cœur » de votre choix : _____

Nom _____

Adresse _____

Ville _____

Province _____ Code postal _____

Téléphone () _____

Question de qualification : (6 x 10) + (75 x 3) - (75 + 3) = _____

* Aucun fac-similé ne sera accepté. Il faut résider au Québec et être âgé d'au moins 18 ans pour être admissible au tirage. La remise des prix est sujette à certaines conditions. Voir les règlements du concours. Pour les obtenir par télécopieur, composez le (514) 526-1941.

À Boucherville

Les Villas de Montbrun

De jolies maisons en co-propriété bâties en briques, serties dans un magnifique parc privé avec un **payagement exceptionnel** comprenant étangs, fontaines, allées pédestres, arbres et arbustes.

Pavillon d'information
782-2 Ave. de Montbrun, Boucherville
Téléphone (450) 449-7470
À compter de 140 000 \$
N° RBQ 2700-4571-45

EN CONSTRUCTION

LE NOUVEAU BELANGER
SQUARE
Maisons de ville / Condominiums

Tél.: (514) 376-3319
À partir de 129 900\$
Coin Bélanger et 35^e Avenue à Rosemont

CONCEPTIONS RACHEL JULIEN INC.
www.racheljulien.com

Au cœur de la vie culturelle!

- A/C incluse
- Construction en béton
- 6 étages avec ascenseur
- Plafond 9 pi
- Stationnements intérieurs
- Jardin intérieur
- Grands balcons et terrasses
- Planchers de bois franc

Fin de projet
5 condos
à partir de 142 700 \$ + tx
2038, rue De Bullion, Mtl
(514) 849-1818

LE HAUT SAINT-NORBERT

Du nouveau dans Ahuntsic

3 maisons de ville
2 056 pi car. et +
Sous-sol fini
Garage double. Terrasse 20 pi x 20 pi
Planchers de bois franc Plafond 9 pi
à partir de 171 600\$ + tx

Fin de projet
Les Cours Bois-de-Boulogne
Sur rendez-vous (514) 745-3581

Du nouveau dans Maisonneuve

Face au marché Maisonneuve

Le Carrefour du Marché
Phase I : Occupation immédiate

- 4 1/2 à partir de 77 300\$ + tx
- 1 055 p² à 1 282 p²
- Planchers de bois franc
- Mezzanine, terrasse sur le toit
- Stationnements extérieurs
- Face à un parc, piscine, patinoire, jardins, aires de jeux, garderie

2075, Bennett, Mtl
(514) 256-3975

Nouveau condo modèle / Villery

Face à un parc linéaire

RABAIS 3% OCCUPATION DEC. 2001

Promenade Tillemont
Occupation immédiate

- 4 1/2 à partir de 94 200\$ + tx
- Balcon et terrasse
- Stationnements extérieurs

1440 rue Tillemont, Mtl entre Garnier et Lanudière
(514) 277-7629

Horaires des bureaux de vente : Lun. au mer. 14 h à 20 h
Sam. et dim. 13 h à 17 h

ELCORSY-BO
Banderoles originales Photos panoramiques

Banderoles Originales Décoratives
Photos Panoramiques

Une Nouvelle Vision

COULEURS FLAMBOYANTES — PLUS DE 100 PANORAMIQUES DIFFÉRENTS

Nous offrons la banderole montée sur carton-mousse ou non-montée.

- Ile de Pâques, Chili
16 pouces x 4 pieds de long \$7⁹⁹
- Venise, Italie
16 pouces x 8 pieds de long \$13⁹⁹
- Stonehenge, Angleterre
16 pouces x 8 pieds de long \$13⁹⁹

Pour voyager... virtuellement

COUPON-RABAIS

\$ 1.00

Sur n'importe quelle banderole vendue en magasin.

6872, rue Saint-Hubert
Section verte
Tél.: 514.277.1321

Un seul coupon par affiche

PATRIMOINE

Chaque semaine, jusqu'à la mi-novembre, *La Presse* vous fera connaître un des Grands Lauréats Banque Scotia de l'Opération patrimoine architectural de Montréal 2001. Les maisons retenues ont été rigoureusement sélectionnées par des experts de la Ville de Montréal et de la Fondation Héritage Montréal afin de souligner les efforts consentis par leurs propriétaires pour en préserver le cachet d'origine. Aujourd'hui, place au Grand Lauréat de la région Rosemont/Petite-Patrie, catégorie plex.

La maison originale

MARIE-CHRISTINE BLAIS
collaboration spéciale

TROUVER UNE maison dont l'extérieur élégant est parfaitement conservé, c'est un bonheur. Mais trouver une maison dont l'intérieur est également quasi inchangé depuis sa construction, c'est peut-être la quintessence de la chose.

Les Trésors
de Montréal
L'OPÉRATION
PATRIMOINE
ARCHITECTURAL
DE MONTRÉAL
2001

Et c'est ce qui est arrivé à Normand Roger et Marcy Page lorsqu'ils ont acheté une belle maison du début des années 1930 dans le quartier Rosemont : ils étaient les premiers à l'occuper après le propriétaire original, ce qui explique le peu de transformations apportées à l'intérieur et à l'extérieur de la résidence !

Cette demeure unifamiliale de deux étages, à l'angle d'Elsdale et Iberville, avait été construite pour M. Arthur Bousquet. M. Bousquet était l'un des deux propriétaires de Goineau et Bousquet, qui fut d'abord un « clos à bois » et un moulin à scie à Pont-Viau avant de devenir un quincaillier et un distributeur de matériaux de construction de grande importance. Certainement parmi les plus anciens commerces dans ce secteur, l'entreprise fondée en 1929 allait compter jusqu'à trois établissements et 350 employés au moment de sa fermeture dans les années 1990.

Mais revenons à la maison de la rue Elsdale. Arthur a épousé Alice, la soeur de son associé Goineau. C'est pour elle et pour sa propre mère qu'il fait construire, en 1927, une élégante demeure donnant sur le parc Molson, ses arbres et son kiosque à musique. M^{me} Bousquet mère vit au rez-de-chaussée, son fils Arthur et sa belle-fille Alice ont leurs pièces à l'étage. La maison est entretenue avec soin par la famille Bousquet.

À sa mort, Arthur la lègue à l'archevêché de Montréal, sous réserve que sa femme Alice puisse y vivre jusqu'à son décès. Et c'est ainsi



Le fer forgé a été remplacé par des balcons et des escaliers en bois semblables à ceux d'origine.

qu'il y a une dizaine d'années seulement, de nouveaux propriétaires prenaient possession d'une maison à l'état quasi original, comme en témoigne l'acte de vente signé par Normand Roger, Marcy Page et... le cardinal Turcotte, archevêque de Montréal !

Travaillant tous deux dans le domaine du cinéma, M. Roger et M^{me} Page sont nés respectivement à Montréal et à San Francisco : « Ma femme trouvait nos maisons bien tristes et sans couleur quand elle est arrivée ici, explique en souriant Normand Roger. Mais je lui ai ex-

pliqué que c'était un peu la faute du fer forgé : les maisons à Montréal ont été construites d'abord avec des balcons et des escaliers de bois. Ce bois était généralement peint de couleur vive : ce qu'on voyait — et ce qu'on devait en principe remarquer le plus —

c'était les boiseries, pas la brique. À partir du moment où les balcons d'origine ont été remplacés par d'autres en fer forgé, c'est la brique, toujours assez identique d'une maison à l'autre, qui a pris les devants. Et les demeures ont ainsi perdu beaucoup de leur charme et de leur personnalité. »

C'est pourquoi Normand et Marcy ont décidé d'enlever les rampes en fer forgé de leur demeure (c'était justement une des rares modifications apportées à la maison d'origine) pour les remplacer par du bois travaillé, en s'inspirant d'une photo d'époque. Ils ont également repeint leur maison de belles couleurs : « Le bleu, c'est Marcy qui l'a introduit, un peu en souvenir des maisons colorées de San Francisco, explique Normand Roger. Mais le beige, c'était celui dont je me souvenais, si présent à Montréal quand j'étais petit. Il a fallu nous y reprendre trois fois avant de trouver la teinte exacte que je cherchais, ni trop jaune ni pas assez ! »

Les portes, qui datent des années 1950, seront remplacées sous peu par d'autres faites sur mesure par un ébéniste, inspirées des portes des demeures des années 1920-1930.

La maison possède aussi de fabuleux vitraux — n'ayons pas peur des mots, ils sont splendides ! « C'est vrai, mais cela l'est de tout le quartier, reprend Normand Roger. Ma femme a déjà enseigné l'art du vitrail, c'est d'ailleurs elle qui a dessiné les vitraux des nouvelles portes. Chaque fois que nous prenons une petite marche dans les environs, elle s'émerveille toujours devant les vitraux des maisons, dont le dessin n'est jamais tout à fait le même d'une demeure à l'autre. »

« En cinéma, recevoir des prix et des mentions, c'est chose assez courante, conclut M. Roger. Mais que notre maison ait reçu un prix comme celui d'Opération patrimoine, c'était tout à fait inattendu pour nous. Et, pour ne rien vous cacher, on s'est surpris à s'occuper de notre maison avec encore plus de soin ! »

LES CONDOMINIUMS DU PROJET DE LA BRUÈRE
AU COEUR DU SECTEUR HARMONIE
DANS LES JARDINS DE PROVENCE ET DE FLORIMONT

POSSIBILITÉ DE VÉRANDA À L'ARRIÈRE

MAGNIFIQUES DÉTAILS ARCHITECTURAUX

1300 PC SUR UN SEUL PLANCHER

2 CHAMBRES

SALLE D'ORDINATEUR

PAYSAGEMENT COMPLET

SITE EXCEPTIONNEL

BASE DE PLEIN AIR

PASSAGES PIÉTONNIERS

PARCS ET PETIT LAC

LUMIÈRE... BEAUCOUP DE LUMIÈRE

TOUTES LES ENTRÉES SONT PRIVÉES

GARAGE DOUBLE PRIVÉ SUR LES CÔTÉS

RAPPORT QUALITÉ/PRIX IMBATTABLE

à partir de seulement **135 800 \$**

Une autre réalisation de

HABITATION CLASSIQUE

No RBQ : 8260-2269

Maison modèle : 654-1, Jean-Deslauriers, Boucherville
(450) 449-0444

EUROPA
nouvel au Vieux Montréal

Les conceptions les plus audacieuses
Les résidences les plus modernes
La pureté du design

la qualité reconnue des projets EUROPA

les détails	prix HABITAS 1997
la conception	prix d'Excellence en architecture
l'élégance	prix HABITAS 2000
l'esprit	prix Orange d'Héritage Montréal

56 condominiums neufs ultra-modernes

spacieux : toutes les surfaces de 1000 à 3000 pi²

souples : aménagement exclusif selon spécifications

lumineux : accès et corridors tout en verre avec vues

à partir de 175 000 \$ tx. incl.

sur un des plus beaux sites du Vieux Montréal

bureau de vente, 367 rue Youville, Montréal

982 9991 lun-jeu 12h à 19h
sam-dim 12h à 17h

www.projetsEUROPA.com

Plateau CONDOS LOFTS DE STYLE NEW-YORKAIS

- Au pied du Mont-Royal
- Construction en béton
- Ascenseur
- Terrasse sur le toit
- Plafonds de 10 pieds
- Salles de bain somptueuses
- Lattes en bois franc
- Climatiseur

4530, rue Clark, MtL.
Rens.: (514) 285-4530

ESPACE LOFTS

Heures d'ouverture
Lun. au merc.: 13 h à 19 h
Jeudi: 13 h à 17 h
Vend.: sur rendez-vous
Sam.-dim.: midi à 17 h

QUORUM inc.
RBQ 8001-7478-01
www.constructionquorum.com

Le Parcours du Cerf
Bungalows et Cottages à Longueuil

Phase 3B maintenant ouverte.
Choisissez votre terrain !

SOTADEC
CONSTRUCTION INC.
No RBQ : 1621-8281
SOTADEC : 2110, rue des Iris
Longueuil
(450) 448-2525

HABITATION CLASSIQUE
2000
No RBQ : 8260-2269
HABITATION CLASSIQUE 2000 : 2122, rue des Iris
Longueuil
(450) 448-1661

à partir de **184 800 \$**

NOUVEAU PROJET
Haut Outremont
Réservations en cours
jusqu'au 30 novembre

Benoit Rivest
C. 514.592.7891
Groupe Sutton Immo Inc.,
courtier immobilier agréé

habiter.com

DÉVELOPPEMENTS MCGILL
T. 514.288.4737

MÉTIER D'ART



L'art de Lise Dubois s'exprime ici avec des cuirs fins, des dessins sur un thème précis. Ces livres sont comme des tableaux.



Photos ARMAND TROTTIER, La Presse ©

Robert Jourdain est une sorte de réparateur du temps. Les vieux documents qui représentent parfois un vrai défi l'inspirent.

Pour une bibliothèque en grande tenue

ANNE RICHER

Ils sont chiffonnés, griffonnés et déchirés. Mais on ne veut pas les donner. Encore moins les jeter. Que faire ?

Est-il possible de refaire une beauté aux chefs-d'oeuvre endormis, jaunés, aux poètes maudits, aux essayistes pompeux, aux romanciers juteux qui habitent notre bibliothèque ?

Un vieux livre n'est jamais laid. Il est jaune, c'est tout. Mais pour dépoussiérer tous ces mots, aux grands maux les grands moyens.

Les relieurs sont les chirurgiens plastiques de la littérature. Ils peuvent faire renaître l'éclat assoupi des élan littéraires enfermés dans des robes tristounettes. La bibliothèque tout entière se trouve raillaillée lorsque les designers de l'habillage littéraire imposent leur griffe.

Les artisans relieurs sont ingénieux et patients. Ils regardent et tâtent les livres comme de grands malades en phase terminale. Et fixent leur prix selon la gravité de leur état. Il n'y a personne mieux qu'eux pour s'occuper de vos livres.

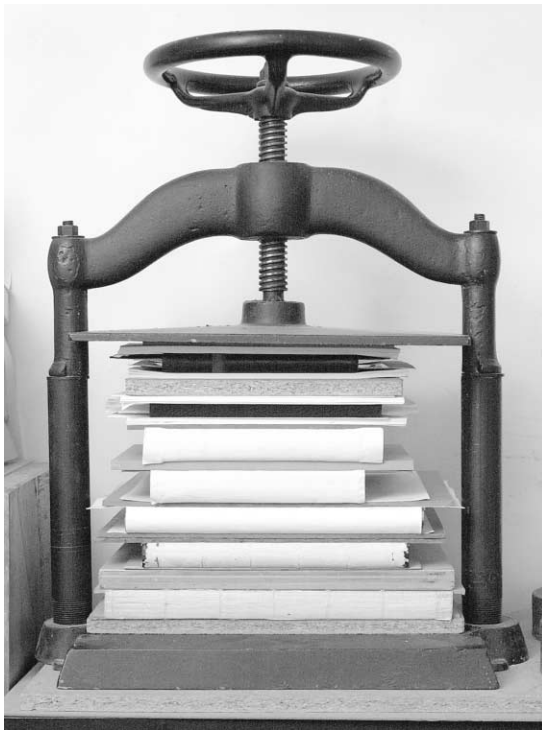
Chez Robert Jourdain

On passe de la rue à son atelier en descendant un escalier de ciment, comme dans les vieux quartiers de Paris. Et c'est dans cette échoppe que Jourdain, le relieur spécialiste de la restauration des livres anciens, pratique son art, entouré de presses et autres instruments à la fois vieux et mystérieux.

Le plafond est bas, le lumière parcimonieuse. C'est l'atmosphère d'un lieu propice au silence et à la contemplation.

Il a commencé la reliure il y a 15 ans après avoir été étalagiste et avoir participé à des présentations diverses. Au cours de ses mises en place, il achetait souvent des livres anciens et s'est dit qu'un jour il prendrait des cours de reliure pour leur donner un second souffle.

Il prend des cours d'Odette Drapeau et peaufine en France, à Arles, au Centre de conservation des livres, l'art indispensable de la conservation. « Il y a des choses qui se font et d'autres qui ne se font pas, dit-il avec le plus grand sérieux. Par



Une presse ancienne et toujours en état, où les livres reprennent, bien serrée, leur vie antérieure.

exemple tous les matériaux ne font pas l'affaire. » « L'objet peut ne pas avoir de va-

leur financière, c'est la valeur sentimentale qui compte », explique celui qui entre en contact avec des livres de grande valeur parfois. Une peau de galuchat entre ses mains permet de mieux comprendre qu'il faut posséder à la fois une technique irréprochable et un sens artistique de bon goût. Évidemment le temps mis à ce travail, en plus des matières nobles, donneront au livre revêtu de neuf un prix d'oeuvre d'art.

Chez Lise Dubois

Céramiste de formation, Lise Dubois voulait orienter ses talents vers des univers moins exigeants au point de vue énergie. C'était en 1974. Elle a poursuivi sa formation pendant cinq ans et ce hasard qui l'a menée à la reliure s'est transformé en passion.

En 1982, c'est son unique gagne-pain. « Les premières années ont été particulièrement difficiles, avoue-t-elle. Toujours aller plus loin, toujours apprendre. » Tenir bon. C'est à ce prix que la reliure devient un art. Pendant quatre ans, elle a fréquenté l'École des arts graphiques en France.

Ici, elle a formé des élèves depuis une vingtaine d'années. Il a fallu leur apprendre les gestes sûrs, les gestes lents, précis, réfléchis, l'extrême respect du livre. Pour que le livre survive à l'opération, rien n'est laissé au hasard. La technique pour le réanimer exige aussi du temps et c'est peut-être cet aspect du prix d'une reliure d'art que le consommateur a du mal à comprendre. Les peaux, les dorures, les incrustations sont des ingrédients de recettes de grand luxe. Mais il existe d'autres reliures, plus simples, plus modestes, et qui sont plus près du budget moyen.

Ce métier est solitaire. Il faut de l'habileté manuelle, de la patience. « Il demande aussi de la rigueur, de la créativité. C'est un peu zen, oui. Du silence pour une très grande concentration », conseille Lise Dubois.

Robert Jourdain : (514) 843-5269
Lise Dubois : (514) 274-5240
Et pour d'autres ressources en province ou ailleurs :
Association des relieurs du Québec :
assoreliq@moncourrier.com

Vivez royalement... Investissez intelligemment

4 1/2
à partir de 134 900\$

- Service de conciergerie
- Climatisation centrale individuelle
- Terrasse individuelle
- Planchers en lattes de bois franc
- Piscine et sauna intérieurs

Baron Royal
Phase II
CONDOMINIUMS

7630, rue Du Mans, St-Léonard Tél. : (514) 254-3232 • Cell. : (514) 992-1930

PHASE III MAINTENANT EN VENTE

ART de VILLE

PHASE I COMPLÈTEMENT VENDUE

Maisons de ville
à compter de 285 000 \$ taxes incluses

- 3 niveaux totalisant 1667 p.c.
- + niveau sous-sol avec 2 stationnements intérieurs
- 2 grandes terrasses extérieures

Nouvelle unité témoin à visiter
Coin St-Hubert et de la Commune Est, Vieux Montréal (accès par de la Commune)

OUVERTURE
Lundi au jeudi 11h à 19h
Vend. au dim. 12h à 17h

Bureau des ventes
514.288.9191

29953379
29953811
29953811
de la commune
FLEUVE

espace
qualité
confort

promotion
pour livraison
décembre 2001

maisons de ville
aussi disponibles

condominiums phase II

un plan d'aménagement
exceptionnel

Outremont
L'Allée Glendale Alley

BUREAU DES VENTES :
50, rue BATES 514 495-1613

à partir de 158 000 \$
visitez notre unité modèle

lundi à mercredi de 14 h à 20 h
samedi et dimanche de 13 h à 17 h

NOUVELLE PHASE

Lac et nature
sans passer votre vie en voiture!

PROJET RÉSIDENTIEL DE QUALITÉ DANS UN CADRE CHAMPÊTRE

Ouverture:
Promenade des Riverains

Anjou-sur-le-Lac

PLUSIEURS MAISONS MEUBLÉES À VISITER
PLUSIEURS TERRAINS AU BORD DE L'EAU
CHAUFFAGE À AIR PULSÉ, ÉCHANGEUR D'AIR
FINITION DE QUALITÉ SUPÉRIEURE
GARAGES DOUBLES DISPONIBLES
AMÉNAGEMENT PAYSAGER COMPLET
FILS ET SERVICES ENFOUS DANS LE SOL
INFRASTRUCTURES PAYÉES À 100%
2000 À 3500 PC; TOUT BRIQUE

MAISON DÉTACHÉE à partir de 269 500\$
Les prix incluent les taxes et les infrastructures.

Également à visiter:
MAISONS JUMELÉES À PARTIR DE 228 000\$
MAISONS DE VILLE À PARTIR DE 173 900\$

Maisons raffinées, près de l'eau.
Parc nature d'un million de pi. Sentiers pour la marche et le vélo. À deux pas de tous les services, des grands commerces, du superbe golf métropolitain et des transports.

BUREAU D'ACCUEIL
351-9580

7044, croissant de la Berge, Ville d'Anjou
Samedi et dimanche : 12 h à 17 h
Lundi, mardi et mercredi : 13 h à 20 h

Montclair
Laurat de plusieurs Domaines
R.B. 0. 3147-4786 01

Source de confort
Gaz Métropolitain

Meubles et Décors Baccarelli,

la plus belle sélection de meubles européens, fait sa **vente de fermeture. Fin de bail**

1400, rue Sherbrooke Ouest • Tél. : (514) 288-5225 | Ouvert tous les jours sauf le samedi

| MÉTIER D'ART |



Photos ARMAND TROTTIER, La Presse ©

Soeur Anne-Marie attentive aux coutures du grand livre à refaire. À droite, soeur Kateri devant l'étalage des matériaux qui serviront de nouvelles couvertures aux livres abîmés.

Reliure de luxe, dorures et enluminures

L'atelier de l'abbaye Sainte-Marie des Deux-Montagnes est dirigé par une petite Soeur de 33 ans

ANNE RICHER

CHEZ LES moniales bénédictines le silence est la règle, un compagnon de tous les jours. L'atelier de reliure est à l'abbaye Sainte-Marie des Deux-Montagnes, dirigé par une petite soeur de 33 ans, qui sait ce qu'elle veut, où elle va, imprègne son travail d'une spiritualité de bon aloi, mais ne lésine pas sur les calculs de rentabilité. Soeur Kateri a étudié en graphisme, se dirigeait en psychoéducation en prenant l'art comme outil pédagogique.

À 20 ans, elle a décidé de devenir religieuse, choisissant en plus

du voile, le cloître. Où elle semble heureuse à souhait. Les murs du monastère résonnent de son rire de petite fille.

Elle a appris l'art de la reliure à l'Institut des arts graphiques. Depuis cinq ans, elle est officière de l'atelier de reliure vieux de 50 ans. La tradition bénédictine, elle, date du Moyen Âge avec ces moines qui recopiaient les Écritures.

À l'origine, à Deux-Montagnes on faisait surtout les livres de luxe. Après, on s'est adapté aux besoins des gens et les méthodes de travail sont restées impeccables, mais on y gagnait en temps ce qui a réduit les prix.

Aujourd'hui encore, soeur Kateri n'hésite pas à bousculer les façons de faire, à patenter des outils, à réfléchir sur le meilleur rapport temps-revenus. « Les décisions sont toujours prises en accord avec soeur économiste et soeur supérieure », précise-t-elle. Car à la base, et pour toujours, il y a ce temps de prières sacré, qui occupe quatre ou cinq heures durant le jour. « La vie contemplative s'épanouit dans la beauté. »

Employées laïques

La première grande décision pour que l'atelier reste compétitif, a été d'accepter la présence d'em-

ployées laïques le matin. L'après-midi, les petites soeurs se retrouvent entre elles, à l'atelier, dans une atmosphère de recueillement, mais travaillent fort aux commandes de reliures qui affluent d'un peu partout, de l'un de leurs 416 clients inscrits à l'ordinateur. « On a fait le choix de la quantité, sans jamais sacrifier la qualité », rassure soeur Kateri. Les clients les ont suivis sur cette voie.

Les bénédictines ne sont plus toutes des jeunes femmes, mais elles travaillent bien et ont envie de poursuivre cette activité. soeur Kateri a pensé leur faciliter la tâche avec des meubles ergonomiques, des chaises adaptées, des roulettes

pour ne pas avoir à transporter des poids lourds.

À une porte voisine, se trouve un mini atelier de reliure de luxe, de dorures, d'enluminures, un lieu où de temps en temps soeur Kateri met à profit ses talents d'infographe et où elle peut sortir des anges en mosaïque de cuir de toute beauté.

Voilà le lieu par excellence pour apporter une caisse de livres de temps en temps, sans risquer de se ruiner, d'apporter de l'eau au moulin des soeurs, et de rafraîchir sa bibliothèque en solidité et en couleurs.

Reliure Sainte-Marie, (450) 473-7278

Nouveau projet au coeur d'Outremont
LES CONDOS QUÉRBES
 CONSTRUCTION HAUT DE GAMME
 • TERRASSE
 • STATIONNEMENT INTÉRIEUR
 • CONSTRUCTION EN BÉTON
 • INSONORISATION SUPÉRIEURE
 ÉGALEMENT DISPONIBLES : MAISONS EN RANGÉES SUR LE TOIT
 À PARTIR DE 138 000 \$
 BUREAU DES VENTES
 1109, VAN HORNE
 LUN. AU MERC. 13 h à 20 h • JEU. AU DIM. 13 h à 17 h
 TÉL. : (514) 277-4542

LES ATELIERS BARIBEAU Inc. REMBOURAGE - DÉCAPAGE
 • Excellent choix de tissus
 • Découpage et réparation de meubles
 • Réparation et finition de meubles de rotin
 • Spécial pour les aînés
 Aussi disponible
 RECOUVREMENT DE MEUBLES AVEC VOTRE TISSU
30 % à 50 % de réduction sur une sélection de tissus
 8637, 8e Avenue, Mtl (514) 728-4138
 atelierbaribeau.montrealplus.ca

Vivre au bord de l'eau
 à Ahuntsic, face à la rivière des Prairies
 Condominiums et ...
 À compter de **148 900\$** Taxes en sus
 • Condos 4 1/2 et 5 1/2 avec garage et cour intérieure
 • Possibilité de foyers
 ... de superbes maisons de ville à compter de **249 900 \$** Taxes en sus
bourg de la rive Résider à proximité de parcs, d'une piste cyclable et d'hôpitaux assure paix et tranquillité.
Norwood et boulevard Gouin (514) 331-0025
 Lundi, mardi, mercredi : 13h à 19h • Jeudi, samedi, dimanche : 13h à 17h

Phase II VENTE PRÉCONSTRUCTION
Au bord de l'eau Pour la vue et le prestige
 • Directement au bord de l'eau
 • Vue spectaculaire du Saint-Laurent, du centre-ville et du Mont-Royal
 • Surface spacieuse de 1 520 à plus de 3 000 pi car.
 • Plafonds de 9 pieds de hauteur
LES TERRASSES DU LAC CONDOMINIUMS
 8550, boul. Marie-Victorin, Brocard.
 Tél. : (450) 466-3266
 2 km à l'ouest du pont Champlain, voie de service "boul. Marie-Victorin" côté fleuve.
 • Bâtiment tout béton avec insonorisation supérieure
 • Chauffage à air chaud
 • Climatisation centrale
 • Salle d'exercice, piscine extérieure, piste cyclable
 Une autre réalisation du Groupe Alta
 Bureaux des ventes: Lundi au jeudi 12 h à 18 h • Samedi et dimanche : 13 h à 17 h

Ville Mont-Royal
DERNIÈRE UNITÉ
 Visite libre dimanche de 13 h à 16 h
Maisons de ville
 • 2 200 pi car.
 • 2 ou 3 chambres
 • 2 salles de bains complètes
 • Plafonds 17 pi
 • Brique apparente
 • Garage intérieur
214 000\$ Taxes incl.
 2492, ch. Dunkirk
 Christine Lefrançois (514) 731-2271 • (514) 984-1157

(514) 252-5271 (514) 854-7887
 HABITATIONS LAURENDEAU INC.
Bur. rens. 2286, rue Mousseau
 8 maisons de ville 1 448 à 1 688 pi car.
 Garage
 Option mezzanine
 Plancher de bois franc
124 900 \$ TPS/TVA inclus
 Également 2 semi-détachés clé en main
Place Lyall 6 maisons de ville
 1 588 pi car. • Garage • Mezzanine • Plancher de bois franc
www.habitationslaurendeau.com

Le Cœur de la Cité
 MONTRÉAL @ CENTRE-VILLE
NOUVEAU CONCEPT
 • Rez-de-chaussée sur 2 niveaux
 • Plain-pied
 • Penthouse avec mezzanine et toit-terrasse
à partir de 99 900 \$ (taxes en sus)
DANS LE FEU DE L'ACTION, à deux pas de tout!
Offrez-vous une qualité de vie SANS COMPROMIS:
 • Condominium de 815 pi² à 1749 pi²
 • 1, 2 ou 3 chambres à coucher
 • Garage intérieur
 • Ascenseur
 • Piscine extérieure
5000\$
OCCUPATION JUILLET 2002
HEURES DE VISITE :
 Lundi au mercredi : 13 h à 20 h
 Samedi et dimanche : 12 h à 17 h
À l'angle des rues Notre-Dame et de la Montagne
BUREAU DES VENTES :
(514) 989-8665

LOFTS 100 ans d'histoire
 55 Charlevoix, Montréal
 Lundi au jeudi de 11 h à 20 h
 Samedi et dimanche de 12 h à 17 h
 Près du Canal-de-Lachine et du marché Atwater
 54 Lofts de 700 à 2200 pieds carrés
 22 Penthouses sur 2 étages avec terrasses
 • Édifice restauré en maçonnerie
 • Plafonds, poutres et colonnes en bois exposés
 • Plafonds de 13 pieds de hauteur
 • Climatisation centrale
 • Stationnement intérieur
 • À proximité des pistes cyclables
 • À 2 pas du Centre-ville
(514) 937-5656 www.lesclusiers.com
EN CONSTRUCTION



LA MENUISERIE

34. Installation d'une porte patio



Achetez une porte de patio dont les panneaux sont déjà enchâssés, dans un cadre assemblé; elles sont plus faciles à installer. Évitez les portes de patio vendues en kit.

Les portes de patio ont des traverses et des appuis très longs, qui peuvent facilement gauchir ou se courber. Pour éviter que cela n'arrive, installez soigneusement la porte de patio, de manière qu'elle soit d'aplomb et de niveau, et solidement attachée aux éléments d'ossature. Vous éviterez le gauchissement des montants causé par l'humidité si vous renouvelez chaque année la pâte à calfeutrer et si vous faites les retouches de peinture qui s'imposent.



Les moustiquaires: Si elles ne sont pas fournies avec la porte, elles peuvent être commandées chez la plupart des fabricants de portes de patio. Elles sont munies de galets montés sur ressorts qui roulent sur un mince rail situé du côté extérieur du seuil de la porte de patio.

Le matériel dont vous avez besoin

Outils: crayon, marteau, scie circulaire, ciseau à bois, agrafeuse, pistolet à calfeutrer, levier, niveau, tournevis sans cordon, scie à main, perceuse et mèches, chasse-clou.

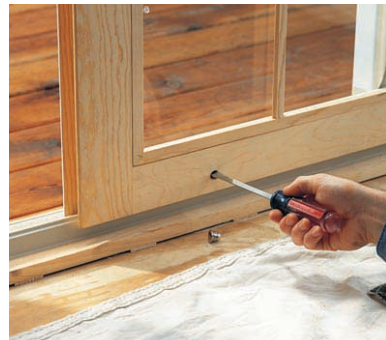
Matériel: intercalaires, rebord, papier de construction, pâte à calfeutrer à base de silicone et à base de latex, clous à boiserie 10d, vis à bois de 3 po, barre de seuil, porte de patio et accessoires, fibre de verre isolante.

Conseils pour installer les portes de patio coulissantes

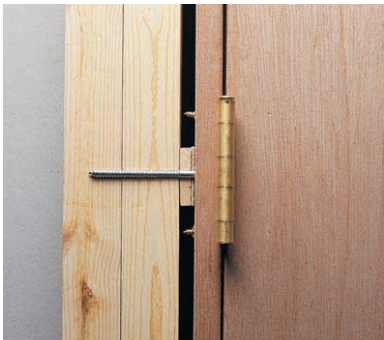
Conseils pour installer les portes de patio de style français



Retirez les lourds panneaux vitrés si vous devez installer la porte de patio sans aide; vous les replacerez après avoir installé le cadre dans l'ouverture et l'avoir cloué aux coins opposés. Pour enlever et remettre les panneaux, retirez le rail d'arrêt qui se trouve le long de la traverse supérieure de la porte.



Réglez les galets inférieurs lorsque l'installation est terminée. Enlevez la cache de la vis de réglage qui se trouve du côté intérieur du rail inférieur. Tournez la vis par petits coups jusqu'à ce que les galets roulent facilement sur le rail lorsque vous ouvrez ou fermez la porte.



Consolidez les charnières en remplaçant la vis de montage centrale de chaque charnière par une vis à bois de 3 po. Ces longues vis traversent les montants et s'enfoncent profondément dans les éléments d'ossature.



Maintenez un écart constant de 1/8 po entre la porte, les montants et la traverse, pour que la porte glisse facilement, sans caler. Vérifiez fréquemment cet écart pendant que vous installez les intercalaires autour de la porte.



1 Préparez le lieu de travail, enlevez le revêtement mural intérieur et encadrez l'ouverture prévue pour la porte de patio. Enlevez le revêtement mural extérieur se trouvant à l'intérieur de l'ouverture.



2 Essayez la porte en la centrant dans l'ouverture. Vérifiez si elle est d'aplomb et, si nécessaire, introduisez des intercalaires sous le montant le plus bas, jusqu'à ce que la porte soit d'aplomb et de niveau. Demandez à votre aide de tenir la porte en place pendant que vous l'ajustez.



3 Tracez le contour du chambranle sur le bardage et enlevez la porte. NOTE: si le bardage est en métal ou en vinyle, laissez un espace entre le chambranle et le contour pour pouvoir installer les moulures décoratives requises par ce type de bardages.



4 À l'aide d'une scie circulaire, sciez le bardage le long du contour, jusqu'au revêtement mural. Arrêtez-vous juste avant les coins pour ne pas endommager le bardage qui doit rester. Achevez de couper le bardage dans les coins en utilisant un ciseau à bois bien affûté.



5 Pour obtenir une barrière supplémentaire contre l'humidité, coupez un morceau de rebord, de la largeur de l'ouverture, et glissez-le entre le bardage et le papier de construction existant, au-dessus de l'ouverture. Ne le clouez pas.



6 Coupez des bandes de papier de construction de 8 po de large et glissez-les entre le bardage et le revêtement. Pliez le papier autour des éléments d'ossature et agrafez-le en place.



7 Appliquez plusieurs épais cordons de pâte à calfeutrer à base de silicone sur le sous-plancher, au bas de l'ouverture de la porte.



8 Appliquez de la pâte à base de silicone sur le bord avant des éléments d'ossature, là où le bardage rencontre le papier de construction.



9 Centrez la porte de patio dans l'ouverture de manière que le chambranle s'appuie fermement contre le revêtement mural. Demandez à votre aide de tenir la porte de l'extérieur pendant que vous placez les intercalaires et clouez la porte en place.



10 Vérifiez si le seuil de la porte est de niveau et, le cas échéant, insérez des intercalaires sous le montant le plus bas pour l'ajuster.

Extrait du GUIDE COMPLET DU BRICOLEUR LA MENUISERIE ©2001



www.edhomme.com

Vie contemporaine dans un espace historique

2 PENTHOUSES
2200 et 3500 pi. ca

habiter.com

LE CAVERHILL
451 - 457, rue Saint-Pierre
Vieux-Montréal

Foyer, Terrasse privée
Garages intérieurs

OCCUPATION 1^{re} NOVEMBRE 2001

Visites sur rendez-vous

Développements McGill Inc.
Bureau T. 514. 288.4737
Celli. T. 514. 592.7891

2991753 RBQ #6111-2021-13

espaces-logiques.com

CONDOS TOUT NEUFS

PLATEAU:
4068 Des Érables
OCCUPATION IMMÉDIATE

AHUNTSIC:
9410 Basile-Routhier
EN CHANTIER

PROMOTION "ÇA DÉMÉNAGE" !!
4 ELECTROMÉNAGERS
TAUX RÉDUIT, RACHAT DE BAIL,
CRÉDIT DE TAXES, ET PLUS...

Visite libre: condo témoin
4068 Des Érables
Sam. / dim. de 13 h à 16 h
(514) 522 3344
RBQ 8244-0173-36

CONSTRUCTION MALTAIS Ltée

3 sites exceptionnels

De La Roche II 4520, De La Roche
3 derniers condos
À partir de 98 000 \$ à 133 000 \$
Taxes incluses.

De La Roche III 4484, De La Roche
2 derniers condos
À partir de 135 000 \$ à 158 000 \$
Taxes incluses.

Le Saint-Christophe
16 unités de condos
5700 Christophe Colomb
• Superficie de 1 350 pi car. • 3 ch. à coucher
À partir de 126 000 \$ à 172 000 \$
• Stat.opt. Taxes incluses.

Incluant: • Foyer • planchers de bois • finition luxueuse
• ass. A.P.C.H.Q. • Congé de taxes municipales • stat. opt.

Informations: 4520 A, De La Roche • (514) 705-2121 / (514) 705-2345
Heures de visite: Sam./dim. 13 h à 17 h • Semaine sur rendez-vous

HAUT DE GAMME SUR MESURE

Visite sur rendez-vous

"Le Ste-Hélène"
Hôtel Particulier
446, RUE STE-HÉLÈNE
www.aploft.com

SQUARE-VICTORIA 2994422 287-1262

L'ALTERNATIF
2251, RUE AIRD
www.loft.ca
287-0707

Heures d'ouverture
Mar. au Ven. 16h @ 20h
Sam. et Dim. 13h @ 17h

VOLUME Espace Lumière

Apploft CONDOS

Nouveau projet

Occupation printemps 2002

Les Maisons de ville Laurentiennes
LE NOUVEAU SAINT-LAURENT

Concept innovateur
6 modèles, 2 ou 3 chambres,
avec possibilité de grandes mezzanines
... à des prix très abordables.

Bureau des ventes: 7030, boul. Henri-Bourassa O.
À tous les jours de 13 h 30 à 17 h 30
Tél.: (514) 832-0494 / 336-1811
www.rodimax.com
Licence RBQ: 8270-9064-24

Domaine **Beaubois** À PIERREFONDS

PROJET DE 66 MAISONS en 4 PHASES
PHASE I: 75% VENDU

À partir de 175 000\$ jusqu'à 495 000\$

- Maisons de prestige
- Unifamiliales détachées et semi-détachées avec portes d'arches
- Phase I avec vue sur la rivière pour 2001
- Situé à proximité de tous les services: autoroute, écoles, train, autobus.
- Accès rapide au centre-ville
- Infrastructures et taxes payées à 100%
- Frais de notaire inclus

BUREAU des VENTES
514-421-9799

9509, boul. Gouin O, coin Sainte-Suzanne (Entrée Collège Beaubois)

VISITEZ NOS 3 CONDOS DÉCORÉS FACE AU PARC THÉODORE

Le Carrefour De Coubertin

PROMOTION LANCEMENT PHASE III

- 3 000 \$ crédit de taxes foncières
- 4 000 \$ rabais pré-construction
- 5 électroménagers G.E. inclus

• Condominium 2 ou 3 ch. à coucher
• R.D.C. avec pièce au sous-sol
• 3^e avec mezzanine et toit-terrasse
• Stationnement extérieur ou garage

3 000 \$

PRIX À PARTIR DE 94 900 \$
(taxes en sus)

BUREAU DE VENTES: (514) 253-4443
4840, Hochelaga #1 (angle St-Clément, une rue à l'ouest de Viau)

HEURES DE VISITE: Lundi au mercredi: 13 h à 20 h Samedi et dimanche: 12 h à 17 h

TENDANCES



Même si la longévité d'un plancher en linoléum est de 40 ans, il faut éviter de le poser dans certaines pièces, notamment la salle de bains et l'entrée. Les planchers de linoléum sont faciles à entretenir.

Le linoléum fait un retour au Québec

REYNALDO MARQUEZ
collaboration spéciale

LONGTEMPS BOUDÉ par les designers, le linoléum effectue un retour en force sur le marché québécois de la décoration intérieure avec une nouvelle gamme de couleurs et de motifs.

Le linoléum est un revêtement pour plancher fabriqué exclusivement avec des matières premières : de l'huile de lin, du calcaire, de la farine de liège, de bois et de jute (une plante originaire du Bangladesh). Il est inoffensif pour l'environnement.

La société Forbo Canada est le

principal fournisseur canadien de linoléum, qu'elle commercialise sous le nom de Marmoleum.

Selon la directrice des ventes de Forbo Canada, le regain d'intérêt pour ce matériau coïncide avec la nouvelle gamme de 175 couleurs maintenant offertes. Sa souplesse récemment acquise contribue aussi à cet engouement. « La modernisation des rouleaux compresseurs, lors de la fabrication, permet de mieux incorporer les colorants à la pâte de linoléum, tout en le rendant plus malléable », explique Louise Larivière.

« Dans les années 50, seuls les hôpitaux et les écoles revêtaient leurs planchers d'un linoléum plus

épais et aux teintes maussades, ce qui ne l'a pas aidé à conquérir le marché résidentiel. »

En plus de ces changements, il est désormais possible de choisir parmi un vaste choix de motifs (4,75 \$ le pied carré) ou encore de commander des motifs personnalisés. De plus, les planchers de linoléum sont faciles à entretenir : il suffit de passer un linge humide pour les faire resplendir.

La designer Johanne Morency a découvert le linoléum il y a près de trois ans. En tant que responsable de la décoration intérieure de la maison de rêve des Ailes de la mode, elle a recouvert le plancher de certaines pièces avec ce matériau.

« Ce qui m'est intéressant à propos du linoléum, c'est qu'il permet une grande flexibilité quant à la création, affirme M^{me} Morency. Il est très malléable. Il n'y a pas beaucoup de matériaux qui permettent de faire des coupes rondes qui sont souvent utilisées pour les motifs dans les chambres d'enfants. »

Selon M^{me} Morency, ce sont surtout les jeunes familles et les jeunes professionnels qui envisagent de poser du linoléum à la maison, puisque leurs aînés ont encore tendance à l'associer aux sombres couloirs de la petite école. « Pourtant, ces planchers sont beaucoup plus jolis qu'à l'époque, dit-elle. Ils

s'agencent avec tout type de mobilier. »

Même si la longévité d'un plancher en linoléum est de 40 ans, il y a toutefois des endroits dans la maison où il faut éviter de le poser, notamment dans la salle de bains et dans l'entrée. L'humidité et le sel épandu durant l'hiver risquent de l'endommager. Steve Davies, conseiller en installation chez Forbo Canada reconnaît que ce recouvrement pour plancher est facile à poser, mais conseille toutefois de faire appel à des professionnels pour une installation complexe.

Renseignements : (514) 990-9700

REPORTAGE PUBLICITAIRE

Flash Habitation

Le Bois de l'Équerre à Laval Habitations André Denault développent un nouveau secteur de Champfleury

Secteur de Laval réputé pour sa qualité de vie et son développement résidentiel harmonieux, Champfleury s'agrandit à un nouveau territoire bordant le Bois de l'Équerre, un boisé naturel de Ste-Rose balisé de kilomètres de sentiers de randonnée, peuplé d'une riche faune et d'une flore abondante, Habitations André Denault proposent dans ce cadre exceptionnel des bungalows et des cottages surprenants à des prix raisonnables, compte tenu de la qualité de la construction et de la finition à laquelle le constructeur a habitude sa clientèle.

Le secteur Champfleury est déjà réputé pour offrir la plus grande concentration de pistes cyclables à Laval. Le Projet du Bois de l'Équerre, à l'est de l'autoroute des Laurentides, comprendra également un tracé qui ira rejoindre les voies cyclables existantes se terminant aux boulevards Des Oiseaux et Des Rossignols. Une nouvelle école primaire ouvrira par ailleurs ses portes en janvier prochain dans le voisinage du nouveau développement.

Tradition familiale

Après son grand-père, Antonio, et son père, Jacques, André Denault poursuit depuis plus de 20 ans cette tradition familiale qui consiste à construire des habitations favorisant le bien-être des personnes et des familles qui y résident. Son père a d'ailleurs été au nombre des pionniers qui avaient participé à l'aménagement initial de Champfleury. Résident lavallois lui-même, André Denault a poursuivi cet effort. Véritable artisan dont le travail est récompensé quand un acheteur d'autrefois revient lui commander une deuxième, voire une troisième propriété, il s'attarde à figurer les détails de maisons qu'il érige chaque année.

Cette fois-ci, pour le secteur du Bois de l'Équerre, de Champfleury à Laval, l'entrepreneur et son équipe ont mis au point de nouvelles maisons témoins, boulevard Des Oiseaux, soit des cottages et des bungalows, de même qu'un petit multipalais (split) des plus original. Leurs plans ont été longuement mûris ou proviennent d'observations recueillies lors de séjours à l'extérieur du Québec. On relève systématiquement un dégagement supérieur pour certaines pièces - ce qui se traduit par des plafonds de neuf ou dix pieds de hauteur, des murs agrémentés ici de colonnes, là d'arches.

Des formes et des volumes chaleureux

« J'aime jouer avec les volumes, confesse André Denault, créer des angles. Cela confère une chaleur aux habitations, leur donne une âme. » L'entrepreneur raconte qu'il est constamment présent sur les chantiers lors de la construction des maisons modèles et qu'il y décide de ces touches particulières en voyant les lieux s'animer.

Pour les Baby-boomers, Habitations André Denault offrent des bungalows de plain-pied dont l'architecture se marie aux cot



La plupart des maisons construites par Habitations André Denault tablent sur une architecture où les volumes et les jeux de toiture ont la vedette. Le constructeur offre plusieurs bungalows et cottages de ce genre. Toutefois, l'entrepreneur consacre beaucoup de temps à la recherche et au développement de nouveaux concepts afin de proposer chaque année des habitations à l'allure et au gabarit différents. Sa dernière trouvaille, inspirée des maisons américaines de style colonial, est ce cottage, baptisé Le Colonial, une vision moderne de ces charmantes demeures de nos voisins du Sud.

tages avoisinants. Ils vont de 1 290 pi car à 1 964 pi car de superficie habitable, offrent deux ou trois chambres, une mezzanine en option, et se détaillent entre 188 000 \$ et 236 000 \$.

Pour les jeunes familles ou les acheteurs plus expérimentés, les cottages renferment à l'étage trois chambres et parfois une salle familiale. Les occupants peuvent disposer d'une surface variant de 1 472 pi car. à 1 954 pi car. Leur prix s'établit de 167 000 \$ à 200 000 \$ et plus.

Ces unités offertes dans le secteur du Bois de l'Équerre prennent place sur des lots de 5 000 à 9 000 pi car. « Nous aimons dire à nos clients que nous ne construisons pas "des" maisons mais "leur" maison et que cela nous importe. Il y a toujours quelques détails que nous ajoutons pour refléter leurs besoins et leurs désirs, des espaces que nous modifions suivant les contextes personnels. Et dans Champfleury, les nouveaux résidents du Bois de l'Équerre s'installent dans un milieu de vie épanouissant. »

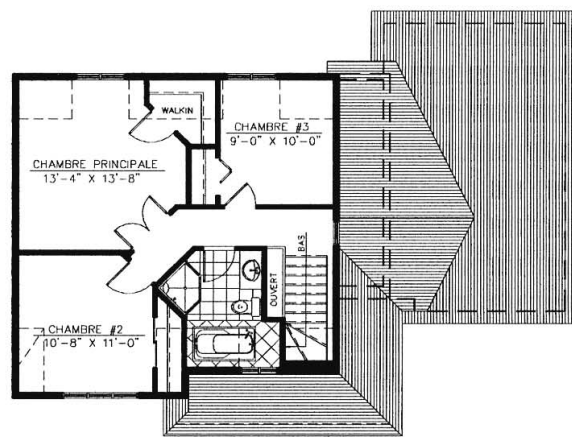


LA MAISON DE LA SEMAINE

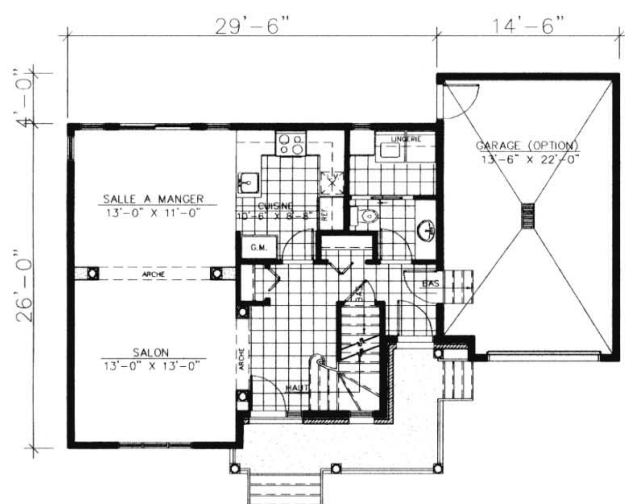


Le Gama (347)

Les charmes indéniables de ce cottage de trois chambres feront craquer les amoureux du style champêtre. Cuisine, buanderie, salon et salle à manger occupent le rez-de-chaussée alors que l'étage est partagé entre les chambres aux plafonds en mansarde et la salle de bains principale. Le garage est offert en option. Le coût de construction approximatif de ce modèle est de 105 000 \$ ou plus, terrain, taxes et options en sus. (Prix communiqué à titre indicatif seulement)



ETAGE: 724 p.c.



REZ-DE-CHAUSSEE: 724 p.c.

Pour plus de renseignements ou pour commander le plan, communiquez avec Plans Design au (450) 652-7359 / ligne Montréal : (514) 941-0404. Adresse Internet : www.plansdesign.qc.ca

SERVICES

Un bilan énergétique avant l'hiver

DANIELLE TURGEON

AVANT L'HIVER, pourquoi ne pas offrir un examen de santé à votre résidence ? Il pourrait en résulter d'importantes économies d'énergie, et au bout du compte, des factures de chauffage moins élevées.

En consommatrice avertie, Annie Rousseau l'a fait. Elle a commandé un bilan énergétique du triplex qu'elle a acquis en juillet avant d'entreprendre les rénovations.

« Nous voulons installé un échangeur d'air et nous assurer de son rendement une fois installé. Pour la visite, je devais avoir mes relevés annuels de consommation d'électricité et d'huile », dit-elle.

Un évaluateur affilié à l'Agence de l'efficacité énergétique, un organisme gouvernemental, a passé quelques heures chez-elle afin de lui remettre un rapport détaillé de la situation.

Lors de sa visite, il a mesuré la superficie des ouvertures (portes et fenêtres), évalué la circulation d'air et la qualité de l'isolation.



Annie Rousseau prend en note les recommandations de l'évaluatrice d'Équiterre.

Un test d'infiltrométrie a aussi permis de détecter la provenance des fuites d'air qui nuisent à l'étanchéité de la maison.

Toutes ces données, jumelées à celles qui concernent la consommation courante d'élec-

tricité et d'huile, ont été saisies dans un logiciel. Ce dernier calcule la consommation totale d'énergie et les économies possibles une fois certains travaux effectués. Il compare également le rendement de la résidence à d'autres semblables.

« Le client reçoit des recommandations pour améliorer son confort. Les priorités sont établies en fonction des économies qu'elles permettent », explique Sydney Ribaud, coordonnateur général d'Équiterre, un des agents qui offrent le service.

La maison reçoit aussi une étiquette EnerGuide pour les maisons, comme celle que l'on retrouve sur les électroménagers. Une note indique sa performance énergétique sur une échelle de 1 à 100. Plus la note est élevée, plus la maison est bien isolée, étanche à l'air et bien ventilée.

« Si des travaux sont effectués, une deuxième visite, gratuite celle-là, attribuera une cote finale », précise Sydney Ribaud. La liste des agents se trouve sur le site www.aee.gouv.qc.ca. Coût fixe de la visite : 149,95 \$, plus taxes.



PHOTOS Robert Skinner, La Presse ©

Le test d'infiltrométrie permet de détecter la provenance des pertes de chaleur d'une résidence.

LES JARDINS PARC CARON VILLE ST-LAURENT

PHASE III 75% VENDU

À 10 MIN DU CENTRE-VILLE

par le train de banlieue station Montpellier

CONDOS DE QUALITÉ

- 1, 2 ou 3 ch. à coucher.
- Ascenseur et stat. intérieur.
- Grand balcon.
- 6 étages, structure de béton

À PARTIR DE **99 500\$**

Bureau des ventes : 950, rue Muir, St-Laurent (près de Côte-Vertu)

EN PRÉVENTE PHASE IV

Lun. mar. merc. jeu. : Midi à 19 h 30
Ven. : Midi à 18 h. Sam. et dim. : Midi à 18 h

Près de l'aut. 15. Métro Côte-Vertu

Développements Scalia et Fils ltée Tél. : (514) 747-1153
Constructeur depuis 35 ans www.scaliaetfils.com

Situé à côté du parc

Centre-ville de Montréal

Le 500 de la Montagne

occupation MAINTENANT ou 2002

- **Modèle 03** - concept unique - 2 chambres / 2 salles de bain : 1 222 pi² habitables
- **Modèle 04** - très lumineux - 2 chambres : 926 pi² habitables
- **Modèle 07** - puis de lumière - 2 chambres / 2 salles de bain : 1 168 pi² habitables

• Stationnement intérieur inclus
• Structure de béton • Ascenseurs
• Foyer à partir du 3e étage • Climatisation
• Planchers de bois • Financement privilégié
• Métro Lucien-Lallier

(514) 846-4042

BUREAU DES VENTES

500, de la Montagne, bureau 102, Montréal (entre les rues Saint-Jacques et Notre-Dame)
lun-jeu de 13h à 20h, sam-dim de 13h à 17h
www.kevlarinc.com

INVESTISSEMENTS IMMOBILIERS KEVLAR INC. Courtier immobilier agréé

Un **S** style de vie unique

47 villas urbaines
16 superbes condominiums

Square des Gouverneurs

- Luxe, style, calme et nature dans un domaine privilégié en plein Montréal
- Vaste cour fermée comprenant un parc aménagé
- Résidences de grande classe de type cottage en rangée, aux façades chics et sobre
- Situé dans le quartier Monkland prisé pour son animation, ses boutiques raffinées, ses restaurants de toutes nationalités et ses écoles privées

Heures d'ouverture : Lundi au jeudi 13h à 19h
ou sur rendez-vous Samedi et dimanche 13h à 17h

4361, Boul. Décarie ~ Montréal
(Au coeur du village Monkland, adjacent à Westmount)

Bureau des ventes
514.482.1902

Exclusive Broker
J.J. Jacobs Realty inc.
Courtier immobilier agréé

JARDINER

Les magnifiques et délicates fritillaires



PIERRE GINGRAS

Monde très diversifié que celui des fritillaires.

On en compte une centaine d'espèces qui viennent toutes de l'hémisphère boréal, aussi bien de l'Amérique du Nord (surtout la Californie), de l'Europe (France, Italie, Espagne, Turquie, Russie) et de tous les coins de l'Asie (Iran, Pakistan, Afghanistan, Chine, Japon). Cette vaste distribution géographique a donné des fleurs qui varient considérablement les unes des autres, même si la forme en clochettes domine. La gamme de coloris est très vaste, passant du jaune vif aux tons très foncés, presque noirs, ou à des violets, des verts, des blancs, des roux, des rouges ou de l'orange. Plusieurs espèces donnent aussi des fleurs dotées de deux ou trois coloris. La taille des plants varie de 10 à 90 cm et même un peu plus chez les espèces les plus spectaculaires et les plus connues comme la fritillaire impériale et ses cultivars.

Malheureusement, au Canada, le choix est assez limité, et même les catalogues les plus connus en offrent un nombre limité d'espèces et de variétés, une douzaine tout au plus. Une exception à la règle, la maison Fraser's Thimble Farms de Salt Pring Island, près de l'île de Vancouver ((250-537-5788 ; courriel : www.thimblefarms.com) qui en vend une quarantaine dont plusieurs sont rustiques en zone 5, 4 ou 3. La liste de ces bulbes est offerte au prix de 2 \$ et le catalogue se vend 3 \$. (117 Arbutus Road, Salt Springs Island, BC, V8K 1A3.) Malheureusement, la liste qui paraît sur Internet ne fait pas état des zones de rusticité.

La plupart des fritillaires sont très faciles à cultiver, surtout les espèces de petite taille. Par contre, les grandes fritillaires exigent des soins particuliers, sans quoi elles sont souvent décevantes. Et plusieurs jardiniers ont en effet connu des déceptions avec ces plantes qui deviennent cependant extraordinaires quand elles veulent bien collaborer à notre bonheur. Non seulement les bulbes sont coûteux, souvent 5 \$ ou 6 \$ pièce et parfois jusqu'à 15 \$ et même 25 \$ pour les variétés plus rares, mais ils ne fleurissent pas toujours la première année suivant leur plantation. S'ils ne sont pas traités adéquatement, il leur arrive aussi de ne pas fleurir chaque année.

Dans leur excellent ouvrage *The Gardener's Guide to Growing Fritillaries* (éd. Timber Press), les auteurs Kevin Pratt et Michael Jefferson-Brown expliquent que la plus grande cause d'échec quand on plante des fritillaires impériales, ou couronnes impériales selon leur nom populaire, est attribuable au fait que les bulbes ont été malmenés ou parce qu'ils n'ont pas été plantés assez profondément.

Ces experts estiment que les gros bulbes doivent être enterrés à une profondeur d'au moins 25 cm (10 pouces) et même jusqu'à 45 cm (18 pouces), du moins sous notre climat. En période de croissance, les bulbes ne doivent pas bouger car les racines brisées ne se régénèrent pas. Ce n'est pas avant que le plant soit entièrement fané, quand les racines ont terminé leur croissance, que le plant doit être déterré pour être transféré dans un autre endroit, si nécessaire. En temps normal, disent-ils, on peut laisser les bulbes au même endroit durant des années et si tout va bien, ils prendront de l'ampleur.

Ils conseillent en outre de planter les bulbes sur le côté pour éviter que le trou central, l'emplacement de la dernière tige, ne se comble d'eau et fasse pourrir le bulbe durant l'automne et l'hiver. Les auteurs admettent cependant que cette méthode est contestée par plusieurs jardiniers qui estiment qu'au



Joli, discret, l'oeuf de pintade, ou *Fritillaria meleagris*, est l'un des fritillaires les plus faciles à cultiver.

bout d'un an de croissances le bulbe a repris sa position naturelle.

Lors de la plantation, il est aussi recommandé de placer un peu de gravier sous le bulbe afin qu'il profite d'un drainage supplémentaire au cours de l'été, une période où les bulbes de fritillaires impériales (comme plusieurs autres espèces d'ailleurs) exigent d'être au sec.

Fritillaria imperialis exige en outre un sol riche en compost, et une ou deux fertilisations (engrais solubles) durant la période de croissance jusqu'au moment de la floraison. Considérées comme des plantes de zone 5, elles apprécieront un endroit ensoleillé ou mi-ombragé, à l'abri du vent. En effet, si les plants sont exposés au vent, ils plieront progressivement, du moins si je me fie aux fritillaires qui poussent chez moi.

Originaires d'Asie Mineure et cultivées depuis plus de 400 ans, les fritillaires impériales comptent aujourd'hui une trentaine de cultivars dont cinq ou six seulement sont

vendus couramment. Tous ont des fleurs rouges ou orangées et des étamines longues et bien visibles. La magnifique *Fritillaria imperialis Lutea* a toutefois des fleurs jaune vif. *F. imperialis aureomarginata* est dotée d'un feuillage panaché et de fleurs rougeâtres. Elle est une des plus coûteuse. « Kroon op Kroon » ou « Crown on Crown » produit deux rangs superposés de clochettes sous la touffe de feuillage qui termine le plant. Toutes fleurissent en juin. Elles dégagent parfois une odeur de mouffette ou de renard quand elles poussent, mais jamais d'une intensité désagréable. Leurs bulbes ont aussi le même « parfum », mais contrairement à ce qui est souvent véhiculé à ce sujet, cette odeur n'éloignera pas les écureuils des autres plantes bulbeuses de votre jardin.

Des variétés moins exigeantes

Plus discrètes, plusieurs petites espèces de fritillaires sont néanmoins très colorées et plus faciles à cultiver que leurs grandes cousines. Il faut toutefois vérifier si elles ont be-

soin elles aussi de passer l'été au sec. Si cette exigence n'est pas remplie, elles risquent de dégénérer très rapidement. Elles fleurissent habituellement au début de mai. En général, il faut les planter à 15 cm de profondeur.

Une de mes préférées, *Fritillaria michailovskyi* (photographiée à la une du cahier) atteint à peine 15 cm de hauteur. Mais quelle splendeur ! La partie supérieure des pétales est violette et l'extrémité est jaune or. Elle pousse facilement sans protection en zone 5, mais elle aussi rustique en zone 4. Elle apprécie un sol frais et sec durant l'été.

F. pallidiflora atteint une trentaine de centimètres de hauteur et donne des fleurs jaunes striées de lignes verticales fines et vertes. Elle résiste en zone 5 sans protection, du moins chez moi, et probablement en zone 4 si on se fie à certains catalogues. Sol sec durant l'été.

F. uva-vulpis produit des fleurs semblables à *F. michailovskyi*, mais sur une hampe florale de 30 à 45 cm de hauteur. Sa fleur est plus fermée et la marge jaune est plus étroite. Résiste en zone 5 sans protection. Sol humide durant l'été.

L'oeuf de pintade ou *F. meleagris* est l'espèce la plus populaire chez les fritillaires de petite taille. Il atteint de 15 à 30 cm de hauteur et donne des fleurs blanches ou violettes, quadrillées. Cette caractéristique est à l'origine du nom scientifique du genre, *fritillus*, qui veut dire carnet à dés. Il s'agit d'une des espèces les plus faciles à cultiver. Elle pousse aussi bien à la mi-ombre qu'au soleil et apprécie un sol humide durant l'été.

F. camschatcensis est originaire de l'Alaska et est rustique en zone 3. La hampe florale atteint 60 cm de hauteur et ses fleurs sont presque noires. Il est cependant coûteux, chaque bulbe se vendant autour de 15 \$ pièce.

Un dernier mot : le criocère du lis apprécie particulièrement les feuilles tendres de fritillaires au printemps. On pourra traiter les plants avec un insecticide systémique ou les éliminer à la main, une opération qui réduira sensiblement la population de bestioles rouges tout en prévenant leur explosion estivale si nuisible au lis. Signalons aussi qu'il est toujours temps de planter des bulbes. La période de plantation s'échelonne d'ailleurs jusqu'au moment où le sol gèle.

Nos gagnants

PLUS DE 2750 lecteurs ont participé à notre concours amical Bulbes 2002 qui permettait de gagner une des 10 boîtes de bulbes (six espèces, 88 bulbes) offerts par le Centre international de bulbes à fleurs de Hollande, ainsi qu'un des 10 exemplaires du volume de votre chroniqueur Pierre Gingras, *Des bulbes en toutes saisons*, gracieuseté des Éditions de l'Homme.

Voici la liste des gagnants :
 > LES BOÎTES : Geneviève Beauvilliers, L'Île-Perrot ; Diane Mongrain, Jonquières ; Louise Germain, Montréal ; Pierre Giard, Pierrefonds ; Claudette Nadeau, Boucherville ; Krystina Wozniak, Mont-Royal ; Marta Calderon, Chibougamau ; Nicole Balvay-Maillot, Aylmer ; Lucienne Lemay, Val-Morin ; Lina Morel, Dorval.

> LE LIVRE : Lorraine Groulx, Montréal ; Céline Desaulniers, Montréal ; Céline Lamontagne, L'Assomption ; Nicole Ouellet, Saint-Rémi ; Édith Richar, Montréal ; Pierre Saint-Germain, Sainte-Anne-de-Sorel ; Lucienne Gerbeau, Shawinigan ; Ginette Guilbault, Longueuil ; Thérèse Bouchard, Victoriaville ; Françoise Martel, Beloeil.

POINT ZERO SUR LE LAC

du Rêve à la Réalité
 Projet de prestige, parc et lac privé à Blainville

Le groupe Beaumont Élite
 450-434-0929

CONSTRUCTION LOUIS XVI
 450-419-4773

Groupe MK Group
 514-875-2920 • 450-434-4884
www.pointzero.ca

Les Jardins Versailles
 CONDOMINIUMS DE LUXE

Condominiums
 3 1/2, 4 1/2, 5 1/2

Situé dans l'est de Montréal, sur la rue Sherbrooke, à proximité de la Place Versailles, un nouveau projet immobilier intégré alliant charme, élégance et raffinement.

Qualité et confort

- Jardin et promenade piétonnière
- Piscine et spa intérieurs
- 2 Ascenseurs
- Salle d'exercice
- Salle communautaire
- Service de conciergerie
- Atelier de bricolage
- Accès unique au site
- Système de gicleur automatique

*Taxes, stationnement intérieur, système de chauffage et de climatisation inclus

Site de choix à quelques pas de tous les services :

- Place Versailles
- Métro • Cinéma
- Clinique médicale
- Pharmacie et autres

Phase I
 Occupation immédiate
 70% VENDU

Phase II
 Occupation juillet 2002 (en construction)
 30% VENDU

Les Constructions Beau-Design

Bureau des ventes : 7805 Sherbrooke est, Montréal
 Renseignements : (514) 355-2000
 Licence R.B.Q. 5178-1933-59

Maison unifamiliale

À PARTIR DE 348 900 \$
(NON ILLUSTRÉE)

Maison semi-détachée Condominium

À PARTIR DE 280 900 \$
(NON ILLUSTRÉE)

À PARTIR DE 108 900 \$
(NON ILLUSTRÉE)



« j'aime... ma qualité de ville »



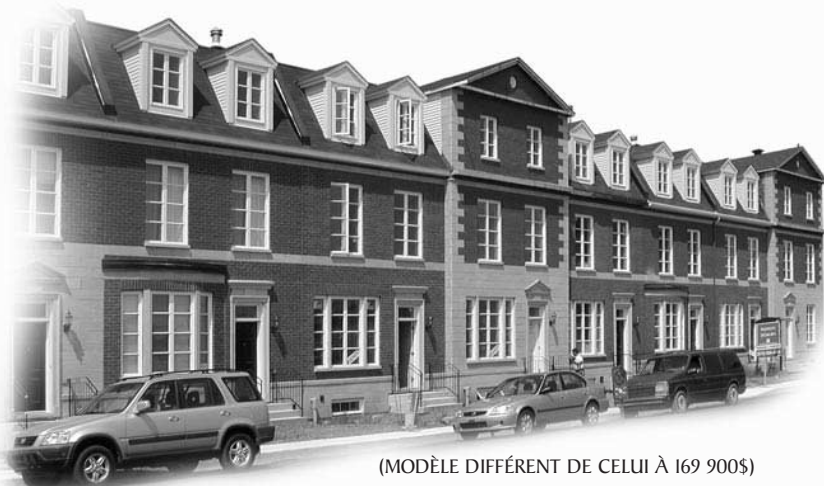
Bois-Franc
à Saint-Laurent

PHASE II

c'est encore mieux!

VIVRE À BOIS-FRANC PHASE II, C'EST ENCORE MIEUX ! Bois-Franc est en pleine effervescence, ça bouge de partout ! Nos constructeurs vous proposent leurs nouveaux modèles de maisons de ville, de condominiums, de maisons semi-détachées et de maisons unifamiliales.

La construction de la Grand-Place et du terrain de golf Le Challenger va bon train et nos résidents pourront bientôt bénéficier des privilèges qui y sont rattachés.



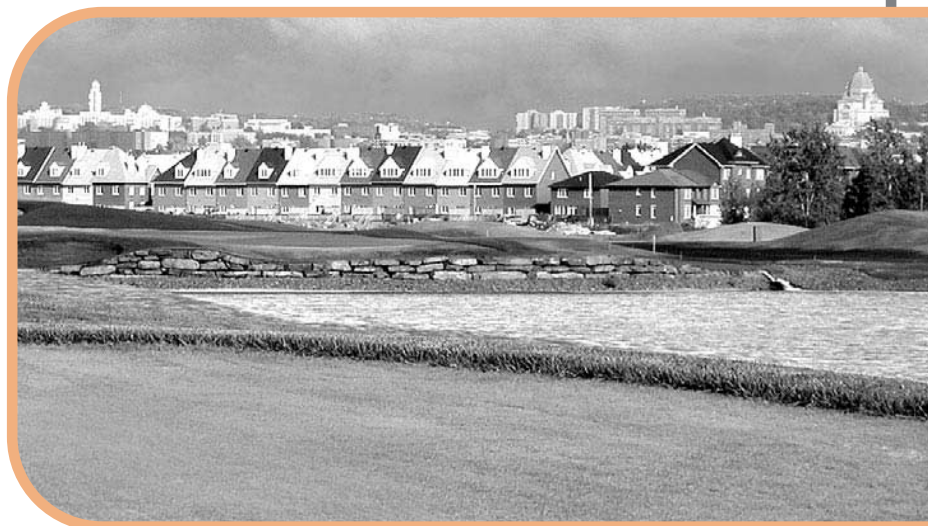
(MODÈLE DIFFÉRENT DE CELUI À 169 900\$)

Maison de ville

À PARTIR DE 169 900 \$

514.333.3066

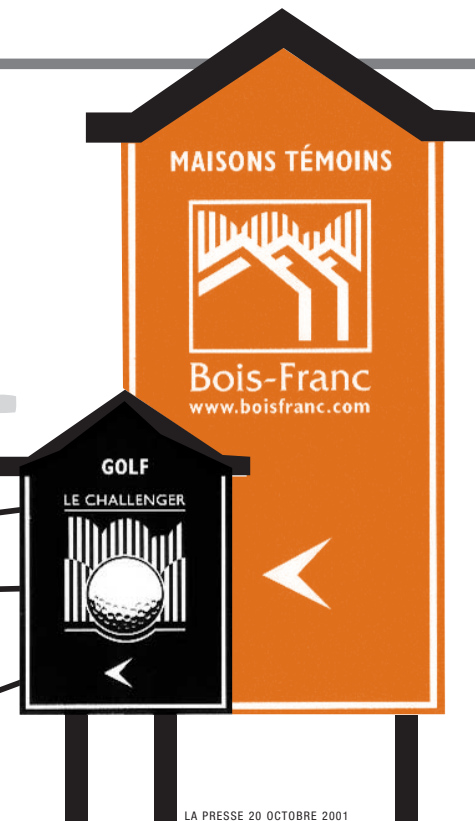
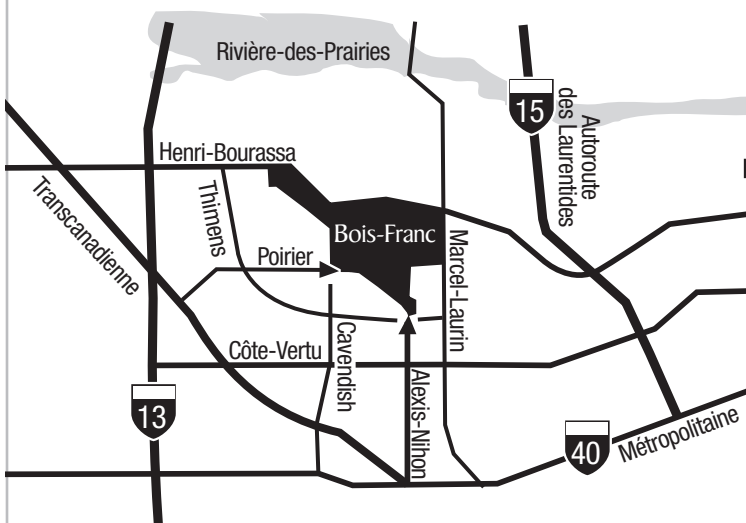
WWW.BOISFRANC.COM
2700, BOULEVARD POIRIER
SAINT-LAURENT



Le terrain de golf Le Challenger

LES PRIX, PRODUITS ET SERVICES SONT SUJETS À CHANGEMENT SANS PRÉAVIS

BOMBARDIER
Bombardier inc., Services Immobiliers,
promoteur du plan directeur



Gagnez

une joute de golf pour 2
sur le terrain Le Challenger

À chaque semaine à compter du 15 septembre, pour une durée de 5 semaines, Bois-Franc fera tirer 3 laissez-passer pour 2 golfeurs parmi les nouvelles fiches visiteurs dûment complétées et remises au Centre Info Bois-Franc.

Les règlements complets du tirage sont disponibles au centre Info Bois-Franc.

www.boisfranc.com