



L'ŌiE BLANCHE

JOURNALOIEBLANCHE.COM

Vol. 35 • No 23 • Mercredi 3 juin 2020

Clinique de l'Audition

Bois & Gagnon audioprothésistes

MAINTENANT OUVERTE

*Mieux entendre,
pour mieux vivre!*

83, boul. Taché Ouest, Montmagny 418 248-7077 • 1 800 463-3626

Spécial Fête des Pères

25% - 50%

DE RABAIS

sur toutes les montres.

Incluant les
NOUVELLES COLLECTIONS

Jusqu'au 20 juin
inclusivement.



Plus de

500

montres
en inventaire

Service de
réparation sur place
depuis 60 ans



29, av. de Gaspé Ouest,
Saint-Jean-Port-Joli

418 598-6382

www.bijouteriejean.com

3112320



Les camionneurs artisans inquiets P5

operio

L'intelligence
opérationnelle
pour PME

Raymond Morin,
CPA, CA



E-comptabilité | Conseil-croissance | Réseau d'experts

La Pocatière 418 856-2547

Montmagny 418 248-1303

Saint-Pamphile 418 356-5555

Saint-Jean-Port-Joli 418 598-3331

Connecté
en tout temps à



**Raymond Chabot
Grant Thornton**



Équipe Madore Poulin Gagné Veillette

Vos experts en gestion de patrimoine

L'Équipe Madore Poulin Gagné Veillette vous propose des stratégies d'investissement sur mesure.

Valeurs mobilières Desjardins Montmagny

5, boulevard Taché Est, bureau 100
Montmagny (Québec) G5V 1B6
418 248-8181



Desjardins
Gestion de patrimoine
Valeurs mobilières

Desjardins Gestion de patrimoine Valeurs mobilières est un nom commercial utilisé par Valeurs mobilières Desjardins inc. Valeurs mobilières Desjardins inc. est membre de l'Organisme canadien de réglementation du commerce des valeurs mobilières (OCRCVM) et du Fonds canadien de protection des épargnants (FCPE).

322320



Le président, M. Gilles D'Amours, et son équipe de direction des ventes !



1,000,000 de MERCI à nos clients !

***vente de 41 unités entre le 15 et 23 mai 2020 pour une valeur totale de 1,018,515 \$! dans nos 4 succursales**



86, rue Principale
St-Antonin, G0L 2J0
(Rivière-du-Loup)
Tél. : 418-867-2111
1-800-383-2110



Venez tourner la roue chanceuse* et vous pourriez gagner 1,000.00 \$ CASH \$\$\$!

* certaines conditions s'appliquent.

www.caravane185.com

* Respect des normes sanitaires COVID-19

LE PLUS GRAND CENTRE DE V.R. DANS L'EST DU CANADA !



22,995 \$!
(prix sans échange)

PUMA 18FBC



1,495 \$!
(prix sans échange)

TENTE-ROULOTTE, à partir de



24,895 \$!
(prix sans échange)

PUMA 20RDS



99.95 \$!

CHAISE BERÇANTE DE CAMPING



29,495 \$!
(prix sans échange)

PUMA 25RLC



3,995 \$!
caravane accidentée

Pour bricoleur

COUGAR 245RKS 2007



25,995 \$!
(prix sans échange)

WOW !

WYOMING 338RLQS



GEORGETOWN 31L 2020



41,495 \$!
(prix sans échange)

CRUISER 28RL



22,995 \$!
(prix sans échange)

ESCAPE 191BH



29,495 \$!
(prix sans échange)

PASSPORT 29DB



21,495 \$!
(prix sans échange)

HELIO 04 Moins de 3000LBS

VENTE - FINANCEMENT - LOCATION - PIÈCES - SERVICE - RÉCLAMATION

SA MÈRE RÊVE D'UNE ÉCOLE ADAPTÉE

Étienne souffre du syndrome de GILLES DE LA TOURETTE

Profitant du mois de la sensibilisation au syndrome de Gilles de la Tourette (15 mai au 15 juin), un handicap neurologique dont souffre son fils Étienne, Mme Dany Fortin se met à rêver. Elle rêve d'une école secondaire spécialisée sur la Côte-du-Sud où les enfants vivant avec différents troubles pourraient s'épanouir à leur rythme. L'an prochain, Étienne fréquentera une telle école... à Québec et fera le trajet matin et soir afin de retrouver l'amour et la sécurité de la maison familiale à L'Islet. Trois heures de route par jour!

PAR MICHEL CHASSÉ
nouvelles@oieblanc.com

Le syndrome de Gilles de la Tourette (SGT) est un handicap neurologique qu'on représente par un soleil. Au centre, on y trouve les tics moteurs (cligner des yeux, hausser les épaules, grimacer, etc.) et sonores (claquer de la langue, renifler, etc.) sans lesquels on ne pourrait émettre un diagnostic. Tout autour, on aperçoit les rayons de soleil qui représentent les troubles obsessionnels compulsifs (TOC) associés, variables d'une personne à l'autre: déficit de l'attention avec ou sans hyperactivité, impulsivité, immaturité troubles d'apprentissage (dyslexie, dysorthographe, dysgraphie, dyscalculie, dysphasie, trouble d'accès lexical, etc.), troubles d'organisation et de planification, trouble de l'humeur, troubles anxieux, épisodes explosifs, trouble d'opposition et de provocation, trouble du sommeil.

Victime d'un SGT sévère, Étienne vit avec plusieurs de ces troubles associés. Le jeune adolescent peut perdre le contrôle de lui-même et piquer des crises de rage. Ses parents l'ont vécu à l'occasion quand l'école non spécialisée le renvoyait à la maison, faute de saisir et maîtriser la situation.

Au fil du temps, les parents d'Étienne ont informé les voisins, ses enseignants et ses amis de son état pour qu'ils comprennent ses actes et puissent les gérer. Ajoutez à cela une médication adaptée et notre ado mène une vie normale avec ses amis. Mais l'attention, le dévouement et l'amour inconditionnel des parents demeurent constants.

Une école spécialisée

Avec son travail à temps plein dans un centre de la petite enfance et sa famille, Mme Fortin compose avec un horaire chargé. Voilà pourquoi elle rêve d'une école spécialisée sur la Côte-du-Sud. Et la COVID-19, qui a obligé la société à ralentir la

cadence, la fait rêvasser davantage. En effet, la pandémie a permis à Étienne, qui étudiait dans une classe de cheminement particulier continu à l'école secondaire Bon-Pasteur, de poursuivre ses apprentissages à son rythme: «Étienne est calme depuis la pandémie, car notre système social est au ralenti. Il a fait tous les travaux des trousseaux pédagogiques. Je navigue sur une eau paisible avec mon conjoint et mes deux matelots. Je fais l'école à la maison avec l'aide de professeurs extraordinaires qui font le suivi des apprentissages au rythme de mon ado. Toutes les réalisations et les réussites vécues autour de moi me rendent heureuse» explique Mme Fortin.

«Mon garçon aime aller à l'école, rencontrer des gens, mais son rythme de vie, sa socialisation, sa façon d'apprendre sont très différentes des autres jeunes. Sa façon d'apprendre ne cadre pas dans une institution régulière où tout va vite et où il y a trop d'interaction sociale. Ce que les écoles régulières n'acceptent pas et ne sont pas en mesure de gérer, c'est les crises de rage et les désorganisations. Étienne se désorganise violemment lorsque sa médication n'est pas ajustée, que son autorégulation ou sa compulsion est coupée ou lorsqu'il a une rigidité et qu'on ne lui laisse pas le temps de reprogrammer son cerveau. Ce que j'aimerais par-dessus tout, c'est qu'une école secondaire spécialisée dans les domaines des handicaps neurologiques ouvre ses portes dans notre région pour qu'Étienne et les autres jeunes, qui ne peuvent voguer sur un bateau à scolarisation et socialisation régulières, puissent s'épanouir. Une école avec moins de personnel, moins de stimuli, plus de calme, etc.» explique Mme Fortin.

En ce mois de sensibilisation au syndrome de Gilles de la Tourette, Mme Fortin pense aussi aux parents qui se trouvent

dans le même bateau: «Celui qui rencontre des tempêtes, qui demande une présence constante pour naviguer, un travail quotidien pour sa maintenance et sa progression. Un bateau qui rencontre des

tempêtes, mais également des moments de repos et de bonheur» conclut-elle.

Comme tous les ados, Étienne aime s'amuser.



Dany Fortin et Martin Miville avec leurs deux enfants, Étienne (à l'arrière), 13 ans, et Jonathan, 12 ans.



Étienne et ses amis avec lesquels il partage sa vie d'adolescent. De gauche à droite, Malcom, Olivier, Alexis et Étienne. Louik, un autre ami d'Étienne, n'apparaît pas sur la photo.

HONDA
VÉHICULES D'OCCASION

Certifiés

URGENT besoin de véhicules d'occasion: CR-V, HR-V, Pilot, FIT, etc. Recevez le maximum \$\$\$

Venez faire votre choix!

| | | | |
|--|---|---|---|
|  #20165A HONDA HRV LX AWD 2018 Noir, tout équipé, 51300 km 23 688\$ + tx. |  #20223A HONDA ACCORD LX 2018 Argent, automatique, tout équipé, 49980km, 23 288\$ + tx. |  #20257A HONDA CIVIC TOURING 2018 Rouge, automatique, cuir, navigation, 18 410 km 23 588\$ + tx. |  #20124A HONDA CRV LX 2015 Blanc, traction avant, gar. prolongée, 66 975 km 15 688\$ + tx. |
|--|---|---|---|

hondadegiro.com

33
1987 2020
HONDA
DEGIRO
418 248-2133
1 800 598-5644



CONSEILS DE SPÉCIALISTES

textes publiereportages



Annie-Pier Labrie
Avocate

LES IMPACTS DE LA COVID-19 SUR LES CONTRATS

La pandémie actuelle de COVID-19 cause d'importants impacts économiques tant sur les individus que les entreprises. Afin de passer au travers de la crise, plusieurs se demandent s'ils peuvent se soustraire à leurs obligations contractuelles ou les réduire sans engager leur responsabilité. Qu'en est-il dans les faits ?

Avant toute chose, il est important de rappeler qu'un contrat est un accord de volonté formé par l'échange mutuel de consentement qui oblige ceux qui l'ont conclu non seulement pour ce qu'ils y ont exprimé, mais aussi pour tout ce qui en découle d'après sa nature et suivant les usages, l'équité ou la loi.

Dans le contexte actuel, chaque cas doit être évalué à la lumière des circonstances qui lui sont propres. Néanmoins, divers principes généraux en matière d'exécution des contrats fournissent de grandes orientations.

D'abord, il faut vérifier si la réponse se trouve dans le contrat liant les parties. En effet, de nombreux contrats prévoient leur propre mécanisme d'exonération. Ils font assumer à l'une ou l'autre des parties les risques liés à des événements hors de leur contrôle.

En l'absence de disposition contractuelle, les règles édictées par le Code civil du Québec s'appliquent. À ce titre, la Loi prévoit que le débiteur d'une obligation est libéré de celle-ci lorsque l'obligation ne peut être exécutée en raison d'une force majeure. Il incombe cependant à ce débiteur de faire la preuve d'une force majeure.

Dans notre droit québécois, la force majeure est un événement extérieur au débiteur de l'obligation, imprévisible et irrésistible. Elle rend impossible l'exécution d'une obligation.

Ainsi, certains événements, comme des phénomènes naturels ou des actes humains (par exemple, un état d'urgence décrété par un gouvernement ou les attentats terroristes du 11 septembre 2001) peuvent être considérés comme une force majeure.

Compte tenu du caractère unique de chaque situation relativement à l'application de la notion de force majeure à l'égard d'un contrat, une rencontre avec un conseiller juridique peut vous éclairer quant à vos droits et obligations dans le cadre de la crise actuelle.

BILP
AVOCATS

63, boulevard Taché Ouest, bur. 102,
Montmagny (Québec) G5V 3A3
Téléphone : 418 248-3114 | Télécopieur : 418 248-2945
btlpavocats@gocable.ca



Dre Jahel St-Jacques,
Optométriste

REPRISE DES ACTIVITÉS RÉGULIÈRES EN OPTOMÉTRIE : 1^{er} JUIN 2020

Depuis plus de deux mois, les optométristes ne pouvaient offrir que des services d'urgence. Comme les autres entreprises du secteur des soins thérapeutiques, les cabinets d'optométristes peuvent recommencer à vous offrir des services pour tous vos besoins visuels à compter du 1^{er} juin 2020.

Vous vous doutez bien que les choses auront changé! La pandémie n'est pas terminée et comme ailleurs nous devons nous assurer que nous pourrions vous recevoir en toute sécurité. Les optométristes doivent suivre les recommandations gouvernementales et celles de l'Ordre des optométristes du Québec.

Chez IRIS, nous avons donc instauré des mesures rigoureuses afin de limiter le plus possible la propagation des infections, vous protéger et protéger notre personnel et nos professionnels. Notamment, nous demanderons à nos patients de prendre rendez-vous chaque fois qu'ils ont besoin de venir en clinique. Ceci nous permettra de limiter le nombre de patients en bureau et de faciliter l'application des mesures de distanciation physique. Que ce soit pour passer un examen de la vue, choisir de nouvelles lunettes, faire le plein de lentilles cornéennes, faire ajuster vos lunettes ou pour une urgence oculaire, veuillez nous contacter afin de déterminer le meilleur moment pour que nous puissions répondre à votre besoin.

Vous serez invité à venir à votre rendez-vous sans accompagnateur, à moins que ce ne soit absolument nécessaire. Nous vous demanderons de répondre à un questionnaire avant de vous présenter, afin de nous assurer qu'il soit sécuritaire de vous recevoir. Si vous êtes malade ou à risque d'être porteur d'une infection, contactez-nous avant de vous déplacer. Pour répondre aux exigences de notre ordre professionnel, nous prendrons votre température lors de votre arrivée en clinique et nous vous demanderons de porter un masque ou un couvre-visage pour la durée de votre visite. Évidemment, nous vous inviterons à vous désinfecter les mains à votre arrivée. Les membres de nos équipes se lavent également les mains régulièrement et portent de l'équipement de protection individuelle pour leur sécurité et la vôtre.

Si vous souhaitez choisir de nouvelles lunettes, nous vous demanderons de ne pas prendre vous-même les montures. Nous nous ferons un plaisir de vous conseiller et de vous apporter les montures que vous souhaitez essayer et nous les désinfecterons entre chaque patient, tout comme les équipements et les surfaces.

Soyez donc assuré que nous maintenons un environnement le plus sécuritaire et sanitaire possible et qu'il nous fait plaisir de pouvoir vous accueillir à nouveau!

IRIS

Montmagny
418.241.5252

St-Jean-Port-Joli
418.598.6128

La Pocatière
418.856.1522



Dr Kevin Henderson
dentiste

UNE RÉOUVERTURE TANT ATTENDUE...

Ça y est, les cliniques dentaires rouvrent le 1^{er} juin au Québec. Mais quels sont les changements que cela va apporter pour vous en tant que patient?

Tout d'abord, seuls les patients avec un rendez-vous seront admis à la clinique afin de minimiser le nombre de personnes sur les lieux. Pour les prises de rendez-vous, les questions, ou toutes autres demandes, il nous fera plaisir de vous répondre par téléphone ou par courriel. Nous vous remercions d'avance de respecter l'heure de votre rendez-vous (ni en retard, ni en avance) afin de pouvoir respecter au mieux la distanciation physique.

Une fois à la réception, notre réceptionniste prendra votre température et complètera avec vous un bref questionnaire médical en rapport avec la COVID-19. Une fois ceci fait, un membre de l'équipe viendra vous chercher pour vous amener en salle où vous pourrez déposer vos effets personnels, votre cellulaire et votre masque avant de vous laver les mains à nouveau.

Un rinçage de bouche sera effectué avant de débiter votre traitement. À la fin de celui-ci et une fois que nous aurons répondu à toutes vos questions, nous vous ferons désinfecter vos mains avant de vous raccompagner à la réception afin de finaliser votre visite.

Nous avons conscience que cela fait beaucoup de choses à penser, mais nous serons là, comme toujours, pour vous accompagner à travers ces nouvelles normes.

Un grand merci à l'avance pour votre aide dans cette situation si particulière.

Toute l'équipe de la clinique de santé dentaire Kathleen Gagnon

Clinique de santé dentaire
KATHLEEN GAGNON & ASS.

83, de la Fabrique, Montmagny
418 248-2293



Marie-Josée Richard
Chef cosméticienne

PEAUX RÉACTIVES OU SENSIBLES ADOPTER LES BONS SOINS SOLAIRES POURQUOI PROTÉGER SA PEAU DU SOLEIL?

L'exposition au soleil est souvent associée aux vacances et aux moments de plaisir en général. Cependant, il faut toujours demeurer conscient des risques liés aux effets nocifs de l'exposition au soleil. Les rayons (UVA et UVB) peuvent causer des dommages à la peau, par exemple :

- un coup de soleil;
- des problèmes de pigmentation;
- le vieillissement prématuré de la peau;
- certains cancers cutanés.

Vous devriez donc faire de la protection solaire une priorité, et ce, quel que soit votre âge, votre type de peau et votre mode de vie. Le choix d'un écran solaire peut poser un véritable défi.

QU'EST-CE QU'UNE PEAU RÉACTIVE OU SENSIBLE?

- peau ayant tendance à réagir à l'application de produits cosmétiques (rougeurs, boutons, démangeaisons, sensation d'échauffement, etc.)
 - peau claire sujette aux coups de soleil;
 - peau allergique au soleil;
 - un produit photosensibilisant.
- Certains produits cosmétiques et médicaments ne font pas bon ménage avec le soleil.

COMMENT CHOISIR UN ÉCRAN SOLAIRE?

Lorsqu'on apprécie l'odeur, l'apparence et la texture d'un produit, on est généralement plus motivé à l'employer souvent.

Il est recommandé d'utiliser un écran solaire ayant un FPS d'au moins 30 et une protection à large spectre contre les rayons UVB et UVA.

Les écrans chimiques absorbent les rayons UV à la place de la peau, les écrans minéraux les réfléchissent, un peu comme un bouclier.

Résistance à l'eau : soyez prudent si un produit porte cette mention, vous devrez tout de même le réappliquer si vous vous baignez ou si vous transpirez beaucoup.

COMMENT BIEN UTILISER L'ÉCRAN SOLAIRE.

- Appliquez votre écran solaire en couche généreuse au moins 20 minutes avant de vous exposer au soleil.
- Réappliquez-en toutes les deux heures, ou encore après la baignade ou une forte sudation.
- N'utilisez pas un produit dont l'apparence, l'odeur ou la texture semble anormale, ni un produit dont la date de péremption est dépassée.



Jean Coutu

75, boulevard Taché Ouest,
Montmagny
418 248-9511

PROLONGEMENT DU GAZODUC DANS LA MRC DE MONTMAGNY

Le contrat ÉCHAPPE aux camionneurs artisans

L'inquiétude monte dans les rangs des camionneurs artisans de Montmagny-L'Islet. Et pour cause, car si les choses en restent où elles sont, ils ne toucheront pas un sou du contrat de camionnage attribué dans le cadre des travaux de construction du gazoduc dans le secteur de la MRC de Montmagny. Le dit contrat a été accordé à l'entreprise Pomerleau qui l'a donné en sous-contrat à l'entreprise TAQ (Transport Agrégat du Québec). Si rien ne change, cette dernière aura effectué l'ensemble des travaux de prolongement de 80 kilomètres du gazoduc d'Énergir, de Saint-Henri à Montmagny.

PAR DIANE GENDRON
nouvelles@oieblanc.com

Les camionneurs artisans de Montmagny-L'Islet ont été mis devant le fait accompli selon leur président, Jacques Blais. Ce dernier s'est rendu compte de la situation en voyant arriver la machinerie sur la rue Principale à Saint-François-de-la-Rivière-du-Sud, le 25 mai dernier. Or, dans une entrevue accordée au Journal L'Oie Blanche le vendredi 29 mai, M. Blais affirme qu'il s'attendait à ce que ce soit l'association d'ici qui reçoive le contrat pour la portion touchant la MRC de Montmagny, comme on le lui avait laissé entendre l'année dernière. «On s'est fié sur l'Association de Rive-Sud, le maître d'œuvre dans ce dossier» explique le président.

Bloquer la route

Pour dénoncer la situation et se faire entendre, L'Association des camionneurs artisans de Montmagny-L'Islet songe même à une manifestation. «Si rien ne change, ça va accrocher à des places parce qu'on a 60 camionneurs artisans dans Montmagny-L'Islet qui ne travaillent pas ou

peu actuellement. On est pacifique, mais s'il faut en venir là pour être capable de gagner notre vie, on va bloquer la route» a lancé le président qui était accompagné d'un directeur de l'Association, Alain Mercier.

Des normes différentes

L'Association nationale des camionneurs artisans du Québec est chapeauté par la Commission des transports. «Nous avons des normes à suivre» mentionne Jacques Blais. Quand il entre 1\$ de travaux gagnés au bureau, il ressort 1\$ qui va au camionneur. «Notre code de déontologie est basé sur l'alternance. Le but est de faire en sorte que tous les camionneurs gagnent le même montant.»

Pour Jacques Blais, la moindre des choses est d'avoir une juste part des retombées dans le secteur de la MRC de Montmagny qui compte pour 25% du nouveau tronçon. C'est pourquoi il a contacté le bureau de la députée-ministre, Marie-Eve Proulx, sans grand succès. «On lui a répondu que le contrat alloué à l'entreprise TAQ était conforme».



Jacques Blais, président de l'Association des camionneurs artisans de Montmagny-L'Islet et Alain Mercier, directeur, dénoncent la situation qui prive les camionneurs des retombées du prolongement du gaz naturel sur le territoire de la MRC de Montmagny.



Les travaux ont débuté à Saint-François-de-la-Rivière-du-Sud.

Rappelons que le gouvernement du Québec garantit 47,6M\$ dans ce projet de prolongement du gaz naturel estimé à 55M\$.

Nous sommes réouvert pour vous servir

ESSUIE-GLACES + TRAITEMENT **Aquapel**

TAPIS 4 SAISONS

WeatherTech

DES MESURES SONT EN PLACE POUR VOUS PROTÉGER

0\$ Franchise

SUR RÉPARATION PARE-BRISE + GARANTIE À VIE*

Lebeau
Vitres d'autos

418 248-8444

143, boul. Taché Ouest, Montmagny

DES PRÉS
services • conseils

Parce que votre entreprise est unique...

Conseils financiers personnalisés en assurance et en investissement

T 418 248-2225 • info@adespres.ca • www.adespres.ca • 1-74, St-Jean-Baptiste Est, Montmagny

La Ville rouvrira des bâtiments municipaux le 8 JUIN

La Ville de Montmagny a annoncé la réouverture de certains bâtiments municipaux lors d'un point de presse virtuel le 28 mai dernier.

PAR DIANE GENDRON
nouvelles@oieblanc.com

L'hôtel de ville sera de nouveau accessible aux citoyens à compter du 8 juin. Cependant, dans le contexte actuel de pandémie, l'administration municipale privilégie les services en ligne sur le Web comme moyen pour les citoyens d'avoir accès aux informations voulues. Cependant, si ceux-ci veulent se rendre sur place pour rencontrer un membre du personnel, ils devront obligatoirement prendre un rendez-vous au 418 248-3361. Cette décision a été prise pour éviter les



risques de propagation du virus, explique le maire Rémy Langevin.

Par ailleurs, il est maintenant permis aux citoyens d'utiliser le mobilier urbain



La Bibliothèque de Montmagny est partiellement accessible depuis le 2 juin.

(bancs). Le maire a terminé son propos en soulignant le comportement exemplaire

des citoyens. «Merci, continuez, on est dans la bonne voie» a-t-il conclu.

La bibliothèque

En ce qui concerne la Bibliothèque de Montmagny, elle est ouverte depuis le 2 juin. Cependant, elle ne peut accueillir que trois personnes à la fois. Celles-ci auront accès uniquement au comptoir de prêts, donc les personnes ne pourront pas circuler dans la bibliothèque. Les gens seront invités à faire leur réservation soit par courriel ou par téléphone. Les documents à retourner devront passer par la chute à livres et seront ensuite en quarantaine pendant 72 heures. «L'équipe de la Bibliothèque suit à la lettre les recommandations de l'Association des bibliothèques publiques» a indiqué le directeur des loisirs, de la culture et de la vie communautaire, Jean-François Roy.

La Maison Sir-Étienne-Paschal-Taché

Un autre bâtiment culturel rouvrira ses portes cette fois-ci le 8 juin. Il s'agit de la Maison Sir-Étienne-Paschal-Taché. Un maximum de quatre personnes à la fois seront autorisées à entrer dans la Maison Taché. Seule la visite guidée sera permise.

Le Camping Pointe-aux-Oies

Finalement, le Camping Pointe-aux-Oies pourra accueillir les campeurs saisonniers et journaliers le 1er juin. Les responsables demandent cependant aux campeurs d'être compréhensifs étant donné le court laps de temps pour finaliser les préparatifs qui, selon M. Roy, perdureront au-delà du 1er juin.



Par la plume de

Métyvié

CARICATURE



LE PRÉSIDENT DU CLUB, GAÉTAN DUBÉ, NOUS PRÉSENTE SON NOUVEAU PRO...





PAS L'TEMPS DE CHERCHER DES «POLI»!! HEIN, MON DAN?

| | | | | | |
|---|--|---|--|---|--|
|  <p>70, rue de l'Anse, Montmagny (Québec) G5V 1G8 Téléphone: 418 248-8820 • Télécopieur: 418 248-4033</p> <p style="font-weight: bold; font-size: 1.2em;">24 215 COPIES DANS MONTMAGNY, L'ISLET ET BELLECHASSE</p> | <p>DIRECTEUR GÉNÉRAL Éric Maltais, poste 104 eric.maltais@oieblanc.com 418 291-6704</p> <p>ADJOINTE ADMINISTRATIVE Josette Bernard, poste 103 administration@oieblanc.com</p> <p>PRODUCTION Céline Chabot, poste 112 production@oieblanc.com Sabrina Vallée, poste 110 Isabelle Soucy</p> <p>CARICATURISTE Serge Métyvié</p> | <p>INFORMATION Michel Chassé, 418 241-9908 Diane Gendron, 418 248-8820 nouvelles@oieblanc.com Marie-Ève Picard, 418 234-5639 marie-eve.picard@oieblanc.com Kassandra Blouin, 418 241-8803 Kassandra.blouin@oieblanc.com</p> <p>PUBLICITÉ • 418 248-8820 Anie Beaudet, poste 105 anie.beaudet@oieblanc.com Dominic Gaudreau, poste 106 dominic.gaudreau@oieblanc.com Dominique Ouellet, poste 107 dominique.ouellet@oieblanc.com</p> | <p>IMPRESSIION Imprimerie Mirabel Division d'Imprimerie Québecor Média inc. 12 800, rue Breault, Mirabel (Québec) J7J 1P3 Tél. : 514 380-3600</p> <p>ABONNEMENT 1 AN/225\$ L'Unique coopérative de presse de la Côte-du-Sud</p> <p>HEURES D'OUVERTURE Lundi au vendredi: 8 h 30 à 12 h 13 h à 16 h</p> |  | <ul style="list-style-type: none"> • Dépôt légal – 3^e trimestre 1985 • Bibliothèque Nationale du Québec • ISSN : 0846-4367 • Société canadienne des postes • Envois de publications canadiennes convention 6127290 • Notre responsabilité pour une erreur ou une omission ne peut excéder le montant déboursé pour l'annonce. • Toute reproduction intégrale ou partielle du contenu de ce journal est interdite sans l'autorisation de l'éditeur. |
|---|--|---|--|---|--|

SAINT-JEAN-PORT-JOLI

Une saison **PRESQUE NORMALE** pour la marina

Si la COVID-19 en a perturbé plusieurs, il en va autrement au Parc nautique de Saint-Jean-Port-Joli qui entreprend sa 23e saison: «Parce que nous avons eu la permission d'effectuer des travaux préparatoires, nous sommes à jour dans nos installations. Et comme nous venons d'obtenir le feu vert du gouvernement pour le 1er juin, nous devrions connaître une saison presque normale, car c'est plutôt rare ici qu'on descende des bateaux à l'eau avant cette date» explique M. Alain Fradette, le président de la corporation du Parc nautique.



Ouverte en 1997, la marina de Saint-Jean-Port-Joli entreprend sa 23e saison.

PAR MICHEL CHASSÉ
nouvelles@oieblanc.com

M. Fradette se réjouit également de la décision du gouvernement de ne pas imposer de restriction régionale dans le déconfinement des marinas: «Je craignais que les gens d'ailleurs ne puissent venir à Saint-Jean-Port-Joli parce que nous tirons 50% à 65% de nos revenus, et parfois jusqu'à 75%, des visiteurs. L'été dernier, nous avons accueilli 183 bateaux de plus que l'année précédente» précise-t-il.

Sur les 215 marinas du Québec, celle de Saint-Jean-Port-Joli est l'une de celles qui attirent le plus grand nombre de visiteurs. Bon an, mal an, le Parc nautique génère des retombées économiques annuelles de quelque 350 000\$.

Deux raisons expliquent ce phénomène: le cœur du village et le changement de marée. Sur les 215 marinas, seulement deux se situent en plein cœur du

village où tout est accessible à pied: le Vieux Port de Québec et le Parc nautique. Et qu'un navigateur parte de Québec ou de Rivière-du-Loup, il affrontera le changement de marée en face de Saint-Jean-Port-Joli où il préférera souvent profiter d'un havre de paix plutôt que d'affronter le courant et faire du surplace pendant des heures.

Le Parc nautique offre 66 emplacements, dont 21 qui sont réservés en permanence aux visiteurs. Sur ces 66 places, 11 peuvent accueillir des bateaux de 45 à 50 pieds: «Notre record, c'est d'avoir reçu 38 bateaux visiteurs en même temps» ajoute M. Fradette.

Consignes

Les dirigeants du Parc nautique vont préconiser le respect des consignes sanitaires que le gouvernement imposera: «Chose certaine, la distanciation physique sur un bateau au beau milieu du Saint-Laurent, c'est dur à battre» de conclure M. Fradette.

ENVIE DE CHANGER DE DÉCO...

Toile

Céramique

Draperie

Peinture

Couvre-plancher

3 décoratrices à votre service

Vente et installation

391, boul. Taché Est

418-248-7840

Licence entrepreneur : 8206-3843-36

CUEILLETTE

À compter du jeudi 4 juin

Nous acceptons **LES RETOURS** de bouteilles et canettes vides consignées sur notre site «semi-permanent» dans le stationnement du magasin

Nous aurons 4 journées de collectes par semaine

Jeudi et vendredi de 10 h à 18 h

Samedi et dimanche de 10 h à 16h

MONTMAGNY IGA

Distanciation sociale

70, BOUL. TACHÉ OUEST, MONTMAGNY - 418 248-1230

Les GALERIES MONTMAGNY n'attendent plus que les clients

Fermées depuis plus de deux mois en raison de la pandémie, Les Galeries Montmagny reprennaient vie le lundi 1er juin aux heures régulières. Les préparatifs allaient bon train lors de notre visite la semaine dernière afin que tout soit prêt en prévision de cette réouverture tant attendue. Il faut dire que le délai ne laissait que quelques jours pour se préparer.

PAR DIANE GENDRON
nouvelles@oieblanc.com

On s'aperçoit du changement dès l'entrée. En effet, la circulation se fera à sens unique. Ainsi, les clients devront pénétrer par la porte du côté est (près de Uniprix) et suivre le parcours pour ressortir à l'ouest (près du Maxi), mentionne la directrice générale, Isabelle Corriveau. Conformément aux directives, il n'y a plus rien dans le mail, à l'exception des quatre stations installées pour le lavage des mains.

Les marchands

Heureux de cette réouverture, les 23 marchands du centre commercial ont eu peu de temps pour se préparer. «Chaque boutique doit appliquer les consignes de distanciation et d'hygiène.» De quelle façon ce sera fait? «C'est du cas par cas» répond Mme Corriveau. De plus, le centre d'achat demande que l'attente des clients se fasse à l'intérieur de l'espace locatif.

Des pertes importantes

Pendant le déconfinement, les marchands ont subi des pertes importantes. Les propriétaires du commerce Trapèze estiment qu'elles ont perdu au moins 25%



Isabelle Corriveau, la directrice générale des Galeries Montmagny, photographiée à l'accueil où se trouve la première station de lavage des mains.

de leur chiffre d'affaires. Des pertes encourues durant la période la plus achalandée de l'année, disent-elles. Trois clientes à la fois pourront entrer dans leur commerce. L'essayage sera permis et les vêtements seront nettoyés à la vapeur ou remisés pendant un certain temps.

Les salles de bains

Par ailleurs, les salles de bains pourront accueillir une personne à la fois.



Les propriétaires de la boutique Trapèze ont hâte de voir arriver les clientes.



Une seule toilette sera accessible tant du côté des hommes que des femmes.

«Pour limiter le nettoyage et se concentrer sur les bonnes choses, il n'y aura qu'une toilette et un lavabo utilisables tant du côté des hommes que des femmes» explique Mme Corriveau. De plus,

il n'y aura pas de séchoir mais du papier à main, afin de limiter les manipulations. Maintenant que les changements sont faits, on espère que la clientèle sera au rendez-vous.



**COMPTE SUR MOI
J'ACHÈTE LOCAL!**
solidaritemontmagny.com

NOS COMMERCES D'ICI | NOTRE QUALITÉ DE VIE

CONNAISSEZ-VOUS VOS COMMERCES DE PROXIMITÉ ?

Cette semaine, découvrez les capsules vidéo de :

- Accent meubles
- Atelier Décor Mercier
- Boutique Double Pas
- Boutique Rendez-vous
- Concept Déco Plus
- Cuisinerie & Cie
- Fleurs et jardins Lemieux
- Fréchette Ford
- Librairie livres en tête
- Tardif électronique
- Vigneault mode familiale

Une saison de **CAMPING** pas comme les autres

Forcément avec la pandémie et les mesures qui doivent être mises en place, la saison du camping sera différente cet été. Il y aura un peu plus de surveillance et de gestes à poser pour la protection de tous.

PAR DIANE GENDRON

nouvelles@oieblanc.com

Lyne Jobin, présidente du Camping Coop des Érables à Montmagny, convient que la situation sera plus délicate à cause de la pandémie, mais elle mise sur l'humour et la compréhension des campeurs pour passer un bel été, nous a-t-elle confié lors de notre passage en ces lieux quelques jours avant la réouverture.

«Une chose est sûre, les gens ont hâte de sortir et je suis certaine que tout le monde va mettre du sien, dans le respect des consignes», a-t-elle indiqué. Il y aura aussi une personne pour voir à la sécurité durant la fin de semaine. Comme partout, l'application des mesures d'hygiène et de distanciation entraîne un surplus de travail. Affiches et produits sont visibles notamment dans le bureau d'accueil. L'équipe suivra les directives de

Camping Québec qui a d'ailleurs produit un guide à cet effet.

Déconfinement partiel

Samedi dernier, le gouvernement du Québec a annoncé que les piscines extérieures et les jeux d'eau étaient déconfinés dans les parcs. Reste à savoir si ça inclut les campings. Les jeux de pétanque, fers, croquet, ainsi que les soupers dans la salle communautaire, etc. demeurent pour l'instant inaccessibles. La règle concernant les rassemblements extérieurs d'un maximum de dix personnes, provenant d'au plus trois familles, est toujours en vigueur.

Un petit village

En pleine saison, le Camping des Érables peut attirer entre 700 et 1 000 personnes qui proviennent surtout de la grande région de Chaudière-Appalaches, note Céline Fortier, membre du conseil d'administration de la coopérative. Quelque 206 saisonniers passent leur été à cet endroit. À cela s'ajoutent

les clients à long terme en attente d'une place comme saisonnier. «On ouvre entre 20 et 40 places de ce type par saison» précise la présidente. Il y a aussi la clientèle journalière qui a obtenu le OK de la santé publique.

«Tout est différent, il faudra s'adapter mais on a confiance», de conclure Lyne Jobin.




Céline Fortier, administratrice, et Lyne Jobin (à droite), présidente du Camping, rappellent qu'il faudra respecter la distance de deux mètres.

MAMAN CANE et ses petits

À l'occasion d'une belle journée ensoleillée, maman cane a sorti ses 12 petits pour une balade. Kathy Paradis a saisi cette image au moment où la famille traversait la rue des Canotiers pour se diriger vers le fleuve dans le bassin de Montmagny. «Les œufs sont éclos, fini le confinement !» observe Christine Guérin, celle qui nous a envoyé ce cliché. Une scène qui symbolise tout le charme du printemps. L'histoire ne le dit pas, mais le caneton à gauche semblait déterminé à arriver le premier. (D.G.)





**L'ENTRAIDE
Pascal-Taché**
association de
personnes handicapées

3072320

ASSEMBLÉE GÉNÉRALE ANNUELLE
AVIS DE CONVOCATION

L'Entraide Pascal-Taché est heureuse de vous inviter à son assemblée générale annuelle.

Prendre note qu'en raison des événements exceptionnels liés à la COVID-19, l'assemblée générale annuelle se déroulera par télérencontre.

Vous pouvez confirmer votre présence dès maintenant ou avant le 12 juin par téléphone au 418 607-0545 ou par courriel à pascaltache@videotron.ca. Nous vous donnerons à ce moment la façon de procéder pour vous joindre à la télérencontre via ZOOM.

Date: **le mercredi 19 juin 2019**
à: **19 h**



JÉRÔME THÉBERGE

AVOCAT
MÉDIATEUR
ARBITRE CIVIL ET COMMERCIAL



Les BIÈRES de
microbrasseries,
un PLAISIR qui
accompagne
les chaleurs
D'ÉTÉ!

Découvrez nos
SAVEURS!

LES ALIMENTS **M&M**
EXPRESS
PRÊT-À-MANGER

418 919-0644

943, de la Seigneurie
Saint-Roch-des-Aulnaies
(Québec) **GOR 4E0**

*Parce que vous méritez
un stratège tenace et efficace !*

20, avenue Saint-Magloire, Montmagny
Téléphone : 418 248-7474





COVID-19 :

Communication, éducation, télétravail et... MINE D'OR!

Pendant près de deux heures, cinq panelistes frappés de plein fouet par la crise de la COVID-19 ont accepté d'échanger sur leur réalité dans le cadre du 2e forum citoyen de la série Personne n'en parle, un événement présenté en direct sur Facebookjournaloieblanche la semaine dernière. Éducation, télétravail, communication, même un certain vent de panique ont meublé les discussions.

PAR ÉRIC MALTAIS
eric.maltais@oieblanc.com

Tout se passe tellement vite que la ministre déléguée au Développement régional Marie-Eve Proulx a lancé : « J'ai l'impression que cela fait trois ans que l'on vit cette situation et que l'on est tous bien adaptés ».

La pandémie a effectivement frappé à la vitesse de l'éclair : « Ce fut un choc impressionnant. Comme entreprise où les gens ont besoin de s'alimenter, il a fallu s'ajuster rapidement pour répondre à la clientèle et aux exigences de la santé publique. Il y a eu beaucoup de questionnements et de sensibilisation, d'investissements et de mobilisation pour convaincre d'abord nos employés, puis les consommateurs. Le leadership assumé en magasin, la facilité de communiquer avec le conseil d'administration et la capacité d'innover a fait en sorte que Montmagny est devenue un modèle à travers le réseau. Cela nous a permis de créer un sentiment de confiance » a admis Francis Rouleau, du Magasin Coop IGA.

De son côté le directeur de la Commission scolaire, Jean-Marc Jean, n'a pas caché qu'il lui fallait sept bonnes directions d'école pour réussir à mettre sur pied sept services de garde en deux jours dans son réseau pour desservir les clientèles affectées aux services essentiels : « Il nous fallait une collaboration pleine et entière malgré le fait que le cadre n'était pas défini. Puis se mettre en mode réouverture et enseignement à distance faisait en sorte que notre équipe des services éducatifs devait structurer les formations. Cet événement a provoqué son lot de grands défis et cela nous a projetés de 5 à 10 ans en avance. On a mis en place des choses que nous n'aurions pas faites. L'organisation accompli de belles choses qui serviront les enfants et les enseignants. Mais il fallait un canal de communication fluide pour y arriver. »

Communication

Tous s'entendent pour dire que la commu-



De gauche à droite : Francis Rouleau, Jean-Marc Jean, Marie-Eve Proulx, Christian Cariou et Christian Noël, les panelistes de Personne n'en parle.

nication figure parmi les éléments essentiels afin de traverser la crise. Il fallait prendre des décisions en plein vol en fonction de ce qui se passait à travers le monde et s'assurer que le message passait bien. Des journées, il y avait des tsunamis d'appels au bureau de la députée ministre mais l'information devait être véridique. « Nous avons senti un vent de panique au début, mais

nous sommes allés rapidement vers le confinement. En suivant le point de presse du premier ministre, les gens ont compris. Nous avons une bonne équipe d'experts », dit la ministre.

« À Umano, on s'est rendu compte qu'il fallait améliorer nos communications pour rassurer nos employés. On a eu un cas de COVID-19 qu'on a bien géré, ce qui a rassuré nos équipes » indique Christian Cariou, de l'entreprise spécialisée dans la confection de lits pour les hôpitaux. Ce fut tellement bien géré que les gens mis à pied dans d'autres manufactures appelaient chez Umano pour offrir leurs services, malgré le cas déclaré. Plusieurs vont y demeurer.

Yuzu explose

Christian Noël, de Yuzu, n'aurait jamais pensé que la crise se transformerait en ruée... vers l'or. Après une première réaction de cesser les opérations, M. Noël profite de son nouveau contrat de franchise avec Sobey's pour des dépôts dans les IGA de Montmagny, L'Islet et Saint-Jean-Port-Joli et décide d'ouvrir des



La ministre Marie-Eve Proulx.



Francis Rouleau, du Magasin IGA.

points de service Yuzu Express dans cinq municipalités sur la Côte-du-Sud. « Nous n'aurions jamais ouvert tout cela sans la pandémie. Nous sommes passés de deux à sept employés et notre chiffre d'affaires a été multiplié par presque 2,5 », soutient l'homme d'affaires, en négociation dans deux marchés additionnels.

IGA a aussi tiré son épingle du jeu : « Nous sommes passés de 15 000 à 8 000 transactions, mais attribuables à des mesures strictes. Nous avons réussi à sensibiliser les gens à venir une fois par semaine, mais ils consomment plus quand ils se présentent », dit M. Rouleau.

Amoinrir la résistance

« Les crises nous amènent dans l'action et l'évaluation de la capacité des gens à être résilients. On parle de télémédecine depuis des années. On l'a mise en application depuis quelques jours. Dans le milieu judiciaire, on a mis en application la téléjustice. On avait les outils, la technologie, mais il y avait une résis-

tance. Les crises nous permettent de faire un pas en avant. Elles nous permettent de faire tomber les barrières de la résistance », souligne Mme Proulx.

Questionnés à savoir si les ordres professionnels et les syndicats étaient plus ouverts à la négociation dans une telle situation, les panelistes n'ont pas voulu franchir ce pas.

Éducation... fragile!

Ce secteur pourrait souffrir davantage lors de la rentrée des classes si les mesures ne sont pas atténuées. Déjà en pénurie de main-d'œuvre, le manque de professeurs deviendra criant selon le nombre d'élèves par classe. Avec 70% du retour de la clientèle en mai dernier, la direction a été dans l'obligation de demander aux enseignants qui avaient des tâches à temps partiel de revenir enseigner à plein temps. Des espaces de cours ont été aménagés dans des gymnases au primaire, la clientèle la moins vulnérable. Un nuage noir plane à l'horizon...

La gestion de l'inconnu...



1052320

Beaucoup de **POSITIVISME** aussi...

Si la population entend surtout parler négativement de la crise sanitaire de la COVID-19, il faut aussi tenir compte de bon nombre d'éléments positifs.

Pour Jean-Marc Jean, de la Commission scolaire de la Côte-du-Sud, il en ressort deux avantages marquants d'ordre général. Une région passe à travers une telle pandémie « parce qu'il y a eu peu de cas et puisqu'on se connaît, on s'occupe de nos élèves, de nos personnes âgées et on a une certaine sécurité par rapport à nos gens. Cela a une valeur. »

Selon Francis Rouleau, du Magasin Coop IGA, le marché d'alimentation éprouvait des problèmes de recrutement depuis plusieurs années : « On a recruté pour passer de 135 à 155 employés. Certains demeureront et on a développé des services qui vont rester, comme la livraison que nous effectuons maintenant (entre 500 et 800 par semaine). On a développé des partenariats avec les producteurs. Les consommateurs apprécient recevoir des produits frais chez eux. Nous avons aussi récupéré une partie des fuites commerciales. »

Chez Umano médical, les leçons à tirer

sont nombreuses selon Christian Cariou : « C'est difficile de mettre des employés au télétravail quand une organisation est très près de ses employés et qu'un esprit de famille y règne. Mais que faire à partir du moment où l'on sait que la situation ne reviendra plus à la normale? Les gens sont aussi, sinon plus productifs en télétravail. Même chose avec les clients. Ils reçoivent les présentations de nos lits à distance et on s'en sort très bien. Allons-nous remettre quatre personnes sur l'avion dans l'avenir? Nos paradigmes changent. Est-ce qu'on fera les choses différemment? ».

Christian Noël voit aussi la vie autrement: « Nous avons senti une générosité en affaires comme jamais auparavant. Aucun commerce n'aurait pu s'en sortir sans se réinventer. En enseignement, nous avons eu des gens intéressés et ils étaient présents, ce qui nous a permis de compléter le programme. Mais un moment donné, le côté humain reprend le dessus. Les shows de confinement ont permis de faire appel à des talents locaux et la générosité de nos partenaires d'affaires a per-

mis de recueillir pour près de 25 000\$ qui ont été versés à des organismes qui avaient des besoins.

Le contact humain a manqué à la ministre Marie-Eve Proulx : « Comment être en contact avec les gens? C'est important dans de tels moments d'être accessible et de rejoindre les gens même si le bureau est fermé.

L'entraide et le mouvement de solidarité sont très importants.

Je suis même allée à l'épicerie et à la pharmacie pour rencontrer les gens. »

Il ne fait aucun doute pour Jean-Marc Jean, de la Commission scolaire de la Côte-du-Sud, que « la proximité de l'enseignement demeurera essentielle. On découvre des outils



Christian Cariou confirme que les lendemains de la COVID-19 seront bien différents.

et des moyens qui nous permettent d'être accessibles. Les communications vont prendre plus de place. La qualité des employés peut aussi avoir un impact. C'est un phénomène non négligeable qui peut favoriser la conciliation travail / famille. » (É.M.)

Des projets pilotes **EN CULTURE** en région?

Christian Noël, des Arts de la Scène de Montmagny (ADLS), vit un cauchemar avec ses plateaux culturels depuis le début du confinement obligatoire. Cette industrie figure parmi les dernières où l'activité économique reprendra.

« Une salle sans spectateurs, c'est comme un garage. C'est dommage car au moment du déconfinement nous étions à quelques centaines de billets d'atteindre une année record, que nous avons vécue l'an dernier » d'affirmer M. Noël, un gestionnaire très dynamique depuis le début de la crise autant au profit de ADLS que comme franchisé de la chaîne Yuzu on encore comme enseignant en Techniques de scène au pavillon collégial de Montmagny.

Pour le déconfinement, il y va de cette suggestion au gouvernement : « La culture, c'est un paquet de monde à la même place en même temps. Je vois les régions comme étant un peu les sauveurs potentiels. La planète Montréal regorge d'artistes et de main-d'œuvre de production. Mais la planète

Montréal enregistre aussi le plus grand nombre de cas. Alors est-ce que la reprise pourrait passer par les régions avec des projets pilotes? »

Revoir l'offre

M. Noël ajoute qu'il serait facile de contrôler l'environnement des salles : « Il y a moyen d'aseptiser les lieux, de refaire l'hygiène des salles et de recommencer à produire avec des jauges de capacité limitée. Ainsi, une salle de 400 places pourrait accueillir 100 personnes en respectant la distanciation et nous pourrions vendre une quantité de billets pour visionnement du spectacles en ligne. Il serait possible de capter le spectacle avec notre station scénique, comme nous le faisons avec cette émission de « Personne n'en parle », puis de permettre le visionnement en direct chez les gens, par des billets vendus ». Le directeur soutient que les moyens de diffusion doivent être réinventés.

Appelé à se prononcer sur le fait que les grands centres obtenaient la grosse part du gâteau de subventions gouvernementales,

l'homme d'affaires comprend qu'au-delà des sommes investies, il faut considérer les retombées économiques et touristiques capitales pour ces milieux.

À cet égard, ADLS se voit dans une situation délicate parce que 86% de ses revenus proviennent de la billetterie et des partenaires du milieu et 14% de subventions. Les collègues du réseau des diffuseurs qui reçoivent 74% de subventions risquent d'être davantage soutenus en période de crise. « On est un peu victime de notre succès », concède-t-il.

Fin du party

L'annonce du confinement de la COVID-



Christian Noël, un gestionnaire à l'imagination fertile.

19 a été fait alors que Montmagny recevait les diffuseurs de l'ensemble de l'Est du Québec. «L'interdiction de rassemblement alors que nous étions en plein banquet. Nous avons au moins eu l'avantage d'en discuter ensemble». (É.M.)



COVID-19 :

Des attentes bien **LÉGITIMES**

Les panelistes sollicités pour tenir notre dernier forum de citoyens Personne n'en parle sur la thématique de La COVID-19 : la gestion de l'inconnu... affichent une réelle satisfaction en ce qui concerne les décisions des gouvernements, provincial et fédéral.

Le constat est général : ils ont fait ce qu'ils ont pu avec les informations qu'ils possédaient au moment où ils ont pris les décisions. Les mesures ont aidé les ménages et les entreprises à passer à travers la crise sanitaire. C'est trop facile après coup de jouer aux gérants d'estrade. Ils ont droit à l'erreur et il faut se tourner vers l'avenir.

« Il fallait permettre aux personnes et aux entreprises d'avoir accès à des liquidités.

Aujourd'hui, je n'ai aucune inquiétude pour les manufacturiers. Il y a les marchés locaux et les États-Unis. On veut maintenant ramener notre balance commerciale de 23 milliards de dollars. Notre tissu manufacturier fera en sorte que nous allons rebondir plus vite que d'autres régions », croit la ministre déléguée au Développement économique régional et responsable des régions de l'Est du Québec, Marie-Eve Proulx. Une région dont la principale industrie est le tourisme vivra une relance plus difficile.

Pour Mme Proulx, la culture est une priorité de la relance. Il faut soutenir les artistes avec des façons de faire différentes pour mettre en valeur leur talent : « Ce sera difficile sur le plan touristique, car il y a plusieurs données que nous

n'avons pas ».

Mais elle ajoute que le télétravail fait maintenant partie de nos vies et représente une réelle occasion d'attirer les gens en région. Le site qu'elle a lancé sur l'achat local est d'ailleurs passé de 0 à 2000 personnes en 24 heures. « Je suis fascinée par la solidarité en entreprise. On a développé une économie horizontale. C'est une force cachée, celle de travailler ensemble ».

Il reste cependant des attentes bien légitimes, comme assouplir. « Il faudra peut-être un assouplissement des mesures de confinement bientôt » selon Francis Rouleau, du Magasin Coop IGA.

Jean-Marc Jean, de la Commission scolaire, ajoute son grain de sel : « Il faut garder un équi-



Jean-Marc Jean, de la Commission scolaire de la Côte-du-Sud.

libre entre la santé et la vie des gens. Il faut des décisions courageuses alors continuez, oui, mais informez aussi. Notre inquiétude se situe en lien avec l'embauche des professeurs. On ne connaît pas les critères de la rentrée, mais il y a un questionnement entre les espaces en classe et les professeurs disponibles ». (É.M.)

La capacité de prendre des **DÉCISIONS**

Pour Jean Chouinard, associé chez Mallette, devant une telle situation de pandémie alors que la planète entière est concernée il devient capital de prendre rapidement des décisions.

Dans le cadre de l'émission « COVID-19 : la gestion de l'inconnu... », du forum citoyen « Personne n'en parle », ce professionnel des sciences administratives nous a fait part de l'importance d'agir et non de réagir.

Leur firme de comptables, selon M. Chouinard, n'a pas hésité à fermer les bureaux et à opter pour le télétravail : « Il fallait informer les gens car ils ont horreur du vide. Nous avons mis en place une équipe d'urgence pour la prise de décisions et formé une équipe de spécialistes dont le mandat était d'analyser les

situations et voir à la gestion de l'expédition de courriels aux employés et aux clients ».

Le 30 avril, pour unifier l'énergie des effectifs en ressources humaines, un 5 @ 7 virtuel a permis de joindre 1 000 ressources dans 30 places d'affaires et les gens ont reçu un panier de produits régionaux. Chaque jour une infolettre a été expédiée aux clients dans le but d'annoncer les diverses mesures gouvernementales.

Selon l'associé les leçons à tirer sont nombreuses, notamment celle de voir comment nous sommes forts comme région, province ou pays, mais faibles aussi : « C'est incroyable de constater la rapide évolution de faire des affaires et comment cette aventure a permis aux

entrepreneurs de se renouveler. »

Il y a aussi des situations de vulnérabilité :

- retard sur les achats en ligne de services et/ou de produits;
- retard dans le développement de production des équipements;
- remise en question des stratégies d'affaires;
- prise de conscience de la fabrication de produits à l'étranger;
- gestion déficiente des Centres d'hébergement et de soins de longue durée (CHSLD);
- importance pour le monde municipal, les entreprises et les organismes de travailler ensemble pour créer un sentiment de fierté et mettre à l'avant-plan les avantages de se déve-



M. Jean Chouinard.

opper en région;
- pose de gestes et d'actions concrètes. (É.M.)

Le pharmacien, l'homme aux **MULTIPLÉS CHAPEAUX**

Sans le demander, le pharmacien Jean Thibault s'est retrouvé au cœur de cette pandémie de la COVID-19, étant dès le jour 1 un informateur de première ligne.

Il fallait d'abord informer le public des mesures préventives à adopter puis, comme spécialiste de la santé, rassurer certains citoyens en mode panique malgré le fait qu'eux-mêmes, les pharmaciens, possédaient bien peu d'information au sujet de ce virus inconnu.

M. Thibault portait aussi son chapeau de commerçant, comme en fait foi le don d'une

valeur de plus de 15 000 \$ en chocolat qu'il a effectué auprès de la Société de Saint-Vincent de Paul, des produits qu'il allait tout simplement perdre. Il fallait donc voir à la gestion du commerce, des précieuses ressources humaines et s'assurer du respect des mesures de distanciation physique et de lavage des mains, des actions que des consommateurs respectaient parfois trop peu.

M. Thibault agissait également comme père de famille, en compagnie d'une conjointe évoluant elle aussi dans le milieu de la santé. (É.M.)



M. Jean Thibault.

La gestion de l'inconnu...

COVID-19 : la gestion de L'INCONNU

Depuis mars dernier, un terrible virus bouleverse les habitudes de vie de l'humanité. Jamais dans l'histoire moderne une telle attaque sanitaire n'avait frappé le pays aussi intensément, touché notre région en plein cœur aussi fortement: la COVID-19!

À l'heure du déconfinement, comment doit-on vivre cette réalité? De quelle façon nos établissements de santé, nos institutions d'enseignement, nos commerces, nos employés ont-ils été frappés par cet ennemi microscopique? Qu'avez-vous vécu de différent depuis ?

Le 25 mai dernier, le 2e forum citoyen de Personne n'en parle, tenu dans les locaux des Arts de la Scène de Montmagny, a abordé cette thématique en compagnie de panelistes de chez nous. Nous voulions entendre parler de cette réalité par nos gens.

Dr Annie Tremblay, directrice adjointe de la Direction de la santé publique, nous a précisé que des mesures préventives avaient commencé à être mises en place à la suite des expériences vécues en 2003 et 2009 en lien avec le SRAS et le H1N1. Il restait plein d'ajustements à faire

au cours des dix dernières années qui n'ont pas été effectuées pour diverses raisons. La crise actuelle aura forcé le réseau de la santé à les mettre en application afin de rendre le réseau sécuritaire. Il est acquis qu'il restera un héritage certain quant à l'hygiène de vie, surtout pour le lavage des mains et la distanciation physique.

Les gens devront reprendre le travail dans une contexte de prévention. Cependant, un fait est assuré. Si la courbe des cas n'a pas atteint le niveau anticipé en peu de temps au début de la pandémie dans les hôpitaux, il s'agit d'un indi-



Dre Annie Tremblay.

cateur que le confinement imposé par le Dr Horacio Arruda était la décision à prendre dans le contexte. (É.M.)

Perdre 95% de son chiffre d'affaires...

La population de Rivière-du-Loup, Kamouraska, L'Islet, Montmagny, Saint-Jean-Port-Joli et autres municipalités de la Côte-du-Sud reconnaît le député Bernard Généreux comme étant surtout un conservateur batailleur avec des idées de droite, mais très humain et proche des gens.

Bernard Généreux se présente également comme un entrepreneur qui œuvre depuis 27 ans sur le territoire, mais dont l'entreprise a perdu 95% de ses contrats en graphisme depuis mars dernier. S'il a été très

actif pour informer les électeurs de sa circonscription, il a aussi été dans l'obligation de vivre, comme propriétaire, les douleurs des mises à pieds de ses fidèles et loyaux employés.

Dans les commentaires qu'il a accepté de nous livrer pour cette capsule d'information du forum citoyen « Personne n'en parle », M. Généreux a ouvert son cœur d'entrepreneur d'abord. Il a conseillé aux gens de garder les liquidités, gérer les comptes recevables serrés, gérer les salaires aussi serrés et

échelonner le processus d'embauche sur un horizon de six à douze mois.

« Il faudra du temps pour se relancer. Il faut s'asseoir sur une solidarité régionale et faire preuve d'une prudence absolue », a-t-il lancé. (É.M.)



M. Bernard Généreux.

CHANGER les façons de voir, de dépenser

Le domaine de la restauration demeure parmi les secteurs les plus touchés depuis le début de la pandémie reliée à la COVID-19. Certains pourraient même se retrouver dans l'obligation de remettre les clés du commerce à leur institution financière si les mesures imposées par la Direction de la santé publique sont trop rigides.

Pour d'autres, comme Martin Pagé du St-Hubert Express de Montmagny, il fallait voir comment gérer certaines opportunités. « Il a fallu changer nos façons de voir, de dépenser. Nous avons reçu un bon appui de la banquière, oui, mais nous avons eu des initiatives locales en développant des marchés comme Berthier-sur-Mer, Saint-François-de-la-Rivière-du-Sud et Cap-Saint-Ignace ».

Puisque les cuisines demeuraient fonctionnelles, des aménagements de lieux ont aussi été nécessaires afin de favoriser la distanciation



M. Martin Pagé.

sociale, nécessitant des réinvestissements afin de se réinventer.

« C'est le temps d'agir et non de faire des études de marché. Nous avons ainsi pu maintenir 28 des 43 emplois et nos employés ont répondu présent et se sont impliqués. Il y aura sûrement une 2e vague », a-t-il ajouté, alors il faut déjà s'y préparer. (É.M.)

CONTRE NATURE dans les animaleries

Pour Louise Thibault, de l'Animalerie Montmagny sur le boulevard Taché, le facteur le plus astreignant de cette crise sanitaire demeure la distanciation physique car la zoologie se présente en soi comme une thérapie.

« C'est difficile à gérer car c'est un milieu chaleureux et le contact humain est important », a-t-elle lancé. Difficile aussi pour les affaires et il devient évident que la force de ces commerces de proximité réside dans l'achat local.

C'est bien de posséder un animal de compagnie mais encore faut-il avoir à proximité les produits, d'où l'importance de soutenir les commerces locaux. Mme Thibault ajoute qu'il est important de voir à la mise en application des mesures sanitaires. C'est une question de protection



Mme Louise Thibault.

et de sécurité pour l'ensemble de la population. (É.M.)

CRISE sanitaire, économique... puis des finances publiques!

Plus qu'une crise sanitaire, la COVID-19 entraînera dans son tsunami une crise économique, suivie d'une crise des finances publiques des gouvernements. Voilà le portrait qui se dresse en vue des prochains mois au Canada, alors que le Produit intérieur brut (PIB) a chuté de 4% dans le monde et de plus de 6% au pays.

PAR ÉRIC MALTAIS
eric.maltais@oieblanc.com

Ces chiffres ont été dévoilés par la ministre déléguée au développement économique régional, aussi responsable des régions de l'ensemble de l'Est du Québec, la députée Marie-Eve Proulx, dans le cadre d'une conférence livrée en ligne auprès d'internautes membres des Chambres de commerce de la MRC de Montmagny et de la MRC de L'Islet-Kamouraska.

Mais au-delà de cette prédiction, celle qui a été élue à titre de députée de la Côte-du-Sud se dit impressionnée par la capacité d'adaptation de nos entrepreneurs, leur rapidité dans l'exécution de la mise en place des mesures de santé publique demandées et les ajustements à faire en lien avec leur production. Mme Proulx a en plus souligné leur très grande résilience dans les circonstances.

Phase capitale

Il s'agit maintenant de comprendre et respecter comment est effectué le déconfinement progressif et graduel, selon la volonté du gouvernement de François Legault. Il faut, dit-elle, éviter la propagation du coro-

navirus et c'est pour cette raison qu'il se fait une évaluation quotidienne de la situation : « Il importe de relancer l'économie et non la pandémie. Il sera très difficile, dans certains cas, de respecter la distanciation sociale ».

Mme Proulx ajoute qu'il faut maintenant voir les opportunités qu'apporte une crise. Elle identifie l'occasion de développer le télétravail et de profiter du moment pour effectuer des investissements majeurs. Elle rappelle que des entrepreneurs d'ici ont rapidement su développer de nouveaux produits comme les masques, les jaquettes et les gants. Il faut aussi considérer la panoplie de possibilités dévoilées en lien avec l'autosuffisance alimentaire, secteur où il pourrait cependant être intéressant d'alléger la réglementation.

Des questions pertinentes

Parmi les interrogations soulevées lors de la période de questions, Louis Beaulieu, de Ouellet Canada, a suggéré qu'il serait bon de revoir la loi sur le gain en capital afin de faciliter la relève ou le transfert des entreprises.

Cependant l'inquiétude la plus palpable appartient à Marie-Claude Deschênes, directrice du Collège de La

Pocatière et du pavillon de Montmagny, au sujet du chantier de l'offre de formations et la capacité d'un Cégep à donner de nouveaux programmes. Mme Deschênes soutient que 20 000 nouvelles places auraient été octroyées à des institutions d'enseignement pour accueillir des étudiants dans la Métropole et que la procédure d'embauche des professeurs aurait été amorcée : « Comment freiner cette machine et aider les régions à se faire valoir? », a-t-elle questionné, inquiète que les institutions régionales deviennent moins attrayantes.

La ministre a tenté de se faire rassurante en arguant quant au rayonnement des régions et l'importance que son gouvernement y accorde, mais le discours n'a pas reçu l'accueil escompté. Plus de places dans les grands centres signifie moins d'étudiants dans les régions, aussi peut-être la disparition de certains programmes à moyen, peut-être court terme.

Bois québécois

La question de l'obligation d'intégrer un pourcentage de contenu de matériaux québécois dans le processus de soumissions en lien avec la construction de



Mme Marie-Eve Proulx.

bâtiments a aussi attiré l'attention. Pourquoi intégrer du bois en provenance d'Europe comme matériaux dans nos constructions, a-t-on entendu, suggérant qu'un minimum de 25% de contenu d'ici stimulerait notre industrie forestière.

Enfin, l'homme d'affaires Rémi Faucher a rappelé que trois des quatre entrepreneurs ayant soumissionné pour un appel d'offre du Centre hospitalier universitaire (CHU) de Québec dernièrement ont perdu le concours alors que celui qui a remporté la palme était plus bas en raison de la présence de produits américains, tandis que les autres avaient des produits québécois.

« Voilà le genre de nouvelles qui me déplaît et me préoccupe beaucoup. Je ferai personnellement le suivi. Par contre, je sais que nous n'avons pas encore travaillé la loi sur les appels d'offres », a conclu la ministre Proulx.

En conclusion, elle a rappelé deux préoccupations pour sa circonscription : le faible engagement pour l'innovation dans l'automatisation et la robotisation des entreprises, de même que la capacité d'exporter de nos manufacturiers.

Toutes les voitures sont inspectées et prêtes à partir!

PLUSIEURS MARQUES DISPONIBLES • VUS, 4X4, BERLINE

Taux d'intérêt aussi bas que 0,9 % + 2^e et 3^e chance au crédit!

| | | | | |
|--|---|--|---|---|
|  <p>TOYOTA CAMRY XLE 2016 Auto., cuir, toit ouvrant, caméra recul, 43 000 km</p> |  <p>KIA FORTE 5 SX 2016 Automatique, 78 000 km, 13 987 \$</p> |  <p>NISSAN SENTRA SV 2015 CVT, 47 487 km, 10 986 \$</p> |  <p>NISSAN ROGUE S 2019 CVT, siège chauffants, caméra de recul, 10 000 km</p> |  <p>KIA SOUL EX 2018 VUS, automatique, 9 987 km</p> |
|  <p>KIA FORTE 5 LX 2017 Auto, DÉMO, 5 000\$ de rabais, 9 000 km</p> |  <p>NISSAN SENTRA SV 2018 CVT, 10 000 Km</p> |  <p>NISSAN ROGUE S TI 2018 CVT, 5 000 km</p> |  <p>NISSAN PATHFINDER SL 2018 CVT, 4x4, toit panoramique, 30 500 \$</p> |  <p>KIA SORENTO LX 2017 Auto, Turbo, sièges chauffants, 70 900 km</p> |

* Sur modèles sélectionnés. Voir les détails chez



GROUPE PAQUET



GROUPE PAQUET


Stéphane Paquet
Président


Benoit Pierre Michaud
Directeur des ventes


Christian Dorval
Conseiller aux ventes


Renaud Lecompte
Conseiller aux ventes


David Duguay
Conseiller aux ventes


Billy Deschênes
Directeur financier

418 248-3400 • 418 248-2999 Vente : Lundi - jeudi 8 h à 20 h - Vendredi 8 h à 18 h
 129 et 133, boul. Taché Ouest, Montmagny Service : Lundi au vendredi 8 h à 17 h

www.montmagnynissan.com • www.kiamontmagny.com

PAS D'ÉTÉ «SHOW» à Montmagny

Afin de rester fidèle à sa mission, et parce que le gouvernement du Québec a interdit la tenue de festivals ou d'événements culturels jusqu'au 31 août, la Société de développement économique (SDÉ) de Montmagny et son partenaire, la Ville de Montmagny, se voient dans l'obligation d'annoncer qu'aucun spectacle extérieur ne sera présenté à place Montel cet été dans le cadre d'Un été « show ». Quelques possibilités ont été évaluées avant d'en arriver à cette dure décision, mais pour ne pas dénaturer l'événement et baisser les standards de qualité auxquels les citoyens de Montmagny et des environs ont été habitués, Un été « show » fera relâche en 2020. La Ville de Montmagny n'exclut toutefois pas la possibilité d'offrir quelques prestations au cours de la période estivale, mais dans une autre formule qui

reste encore à définir.

N'eut été de la pandémie, la SDÉ de Montmagny et ses partenaires avaient une super programmation sur la table à dessin, de belles nouveautés à proposer et plusieurs entreprises ayant déjà reconduit leur partenariat. Toutefois, puisque l'objectif ultime de tous les spectacles extérieurs gratuits présentés dans le cadre d'Un été « show » est de promouvoir, de dynamiser et d'animer le Quartier Vieux-Montmagny, les alternatives envisagées tels les spectacles virtuels ne répondaient pas à ce besoin.

« Même si plusieurs s'y attendaient, je suis vraiment attristée d'officialiser qu'Un été « show » fera une pause cet été. Au cours des dernières années, nous avons travaillé très fort pour offrir des programmations de spectacles musicaux relevées et, en toute humilité, je pense que nous

La programmation «Un été show» à Place Montel ne sera pas présentée cet été.



avons réussi à gagner une certaine notoriété. Notre programmation annuelle était attendue et appréciée. Pour les prochains mois, nous concentrerons donc nos efforts pour soutenir nos commerçants magnymontois et relancer l'économie, mais ce n'est que partie remise », a conclu la directrice générale de la SDÉ de Montmagny, Mme Isabelle Normand.

En attendant les détails entourant l'édi-

tion 2021 d'Un été « show », qui s'inscrira dans le cadre des Fêtes du 375^e anniversaire de la Seigneurie de la Rivière-du-Sud, les personnes souhaitant être tenues informées de l'évolution de la situation sont invitées à visiter régulièrement le eteshow.com ou à suivre la page Facebook Un été show à Montmagny.

Source : Émilie Laurendeau
Communications Montmagny

GAGNEZ
VOTRE
ACHAT.

Réservez votre installation de thermopompes d'ici le 31 août 2020 et courez la chance de gagner votre achat.



Estimation gratuite, évitez les délais d'attente, contactez-nous dès maintenant!



Aimez la page groupe corriveau et partagez la publication du concours pour courir la chance de gagner 300\$ cash (Groupe Corriveau)

ÉLECTRICITÉ / PLOMBERIE / CHAUFFAGE / THERMOPOMPE / ASPIRATEUR CENTRAL

280, chemin des Cascades, Montmagny 418 248-8992

Faites-vous plaisir!
MÉGAVENTE jusqu'au 7 juin




25%
Sur




lingerie FÉMINELLE

Les Galeries Montmagny
418 248-5879 | lingeriefeminelle.ca

Maillots • Couvre-maillots
Vêtements prêts à porter
Vêtements de nuit
À prix régulier

2022370



5 IDÉES À METTRE EN ŒUVRE POUR FAVORISER DES MILIEUX DE TRAVAIL INCLUSIFS

La 24^e édition de la Semaine québécoise des personnes handicapées, qui a lieu du 1^{er} au 7 juin 2020, se déroule sur un nouveau thème, celui de l'emploi chez les personnes handicapées. Son slogan, « Des milieux de travail inclusifs, j'y participe! », vise à inviter la population à prendre des mesures pour encourager les environnements de travail qui intègrent les personnes handi-

capées, car elles profitent à l'ensemble de la société.

Vous êtes employeur? Voici cinq mesures que vous pouvez prendre pour encourager l'intégration de ces personnes au sein de votre entreprise :

tamment le service des ressources humaines, à la situation des personnes handicapées;

2. Offrir du transport pour faciliter les déplacements des personnes ayant des difficultés motrices;

1. Informer et sensibiliser vos employés, no- 3. Permettre aux employés en fauteuil roulant

Le saviez-vous?

Un transport adapté est disponible pour vos déplacements dans la MRC de Montmagny !

Si vous habitez dans l'une des huit municipalités de Montmagny-Sud (Sainte-Apolline, Saint-Paul, Sainte-Euphémie, Notre-Dame-du-Rosaire, Sainte-Lucie, Saint-Fabien, Saint-Just et Lac-Frontière) et que vous souffrez d'incapacités rendant difficiles vos déplacements, sachez que le Transport collectif et adapté de la MRC de Montmagny (TCA) offre un service porte-à-porte du lundi au vendredi, entre 8 h et 16 h, pour les personnes admises.

Pour avoir plus d'information sur ce service de transport adapté et pour faire une demande pour être une personne admise, appelez au **418 248-0445**, du lundi au vendredi, de **8 h 30** à midi et de **13 h à 16 h 30**.

NOUS SOMMES LÀ POUR VOUS FACILITER LA VIE !



6, rue St-Jean-Baptiste Est, bureau 141
Montmagny (Québec) G5V 1J7
418 248-0445 • tcamontmagny.ca



En cette période de pandémie, nous sommes là pour vous.

Soyez assurés que nous avons mis en place toutes les règles sanitaires émises par la Santé Publique afin de vous permettre d'effectuer vos déplacements de façon sécuritaire.

N'hésitez pas à appeler
votre transport adapté Transbéliment au 248-7444

ÇA VA BIEN ALLER!

Parce que chaque personne enrichit la communauté,
nous misons sur les forces et les capacités de chacun.

Visionnez notre visite d'usine captée sur vidéo
en vous rendant sur notre site web : formaca.ca



DES MILIEUX DE TRAVAIL INCLUSIFS, J'Y PARTICIPE !

de modifier leur horaire de travail afin qu'ils évitent les heures de pointe en transport en commun;

4. Engager des étudiants ou des stagiaires handicapés;

5. Utiliser les outils technologiques (robotique, intelligence artificielle, etc.) pour faciliter le travail et l'intégration des employés en situation de handicap.



Chaque geste compte pour réduire les obstacles auxquels font face les personnes handicapées qui souhaitent se réaliser sur le marché du travail. Et vous, comment apporterez-vous votre contribution?

Informations : ophq.gouv.qc.ca

FORMES D'INCAPACITÉS

Au Québec seulement, plus de 10 % de la population possède une incapacité rendant difficile l'accomplissement de différentes activités du quotidien. Audition, vision, parole, mémoire, motricité, déficience intellectuelle, trouble du spectre de l'autisme (TSA), trouble sévère de santé mentale... les personnes handicapées ont des profils des plus variés!

332320

Fait par une
ENTREPRISE
ADAPTÉE
www.CQEA.ca

75 personnes fières de faire la différence
dans Kamouraska - L'Islet - Montmagny

418 248-3055 / contact@arcenciellrpph.com

Chaque geste compte pour faire en sorte que les personnes handicapées soient informées et bénéficient de l'entraide requise durant la pandémie.

À cet égard, les services essentiels de la maison de répit de L'Arc-en-Ciel sont disponibles pour les familles naturelles à risque d'épuisement.

Faites preuve de compréhension face aux situations spécifiques des personnes handicapées et joignez-vous à cette solidarité collective en suivant la page Facebook @arcenciellrpph

PARCE QUE
#CHAQUEGESTECOMPTE

8092320



UNE COLLABORATION DE
L'OIEBLANCHE

COVID-19:

la gestion de l'inconnu...

SUR **NousTV**

(Canal 6 ou HD 555) abonnés de Cogeco

Nos panelistes



Marie-Eve Proulx,
ministre régionale,
Déléguée au Développement
économique régional



Christian Noël,
ADLS et YUZU



Francis Rouleau,
Coop IGA



Christian Cariou,
UMANO médical



Jean-Marc Jean,
directeur, Commission scolaire

Mardi:
22 h
Samedi:
12 h 30
Dimanche :
11 h 30 et 18 h



MARIE-EVE PROULX
Députée de Côte-du-Sud
Ministre déléguée au
Développement économique régional



L'entreprise MDM prend de l'expansion

L'entreprise magnymontoise MDM Publicité n'a pas froid aux yeux. En pleine pandémie, elle n'hésite pas à investir dans son avenir. Constatant que sa clientèle est en croissance constante, MDM a décidé de faire le saut et d'ouvrir un

bureau à Lévis.

À l'aube de ses 25 ans d'existence, l'entreprise spécialisée dans les articles promotionnels, les vêtements corporatifs et les solutions d'affichage, entreprend cette expansion pour mieux des-



De gauche à droite sur la photo, on aperçoit Mathieu Richard et Hugo Aubin-Nadeau.

servir la clientèle de la grande région de Chaudière-Appalaches.

L'ouverture de ce nouveau bureau se fera par l'entremise de trois entrepreneurs bien établis à Lévis qui se joignent à l'équipe de professionnels de MDM, soient MM. Hugo Aubin-Nadeau, Jimmy Bégin et Marc-Antoine Simard.

« Nous sommes très fiers de notre

croissance des 25 dernières années et cette expansion du côté de Lévis nous permettra de poursuivre en ce sens, en plus de continuer de créer de l'emploi localement, ici à Montmagny, où notre production demeurera centralisée », mentionne en terminant M. Daniel Richard, président et fondateur de MDM. **(D.G.)**

Profitez de la vie et de ses p'tits bonheurs l'esprit tranquille

Le Préarrangement un geste réfléchi

LN

La Maison Funéraire
Laurent Normand

Jean Normand, T.D.L. | Pierre Normand, T.D.L.
Entreprise familiale reconnue Distinction par la Corporation des thanatologues du Québec

418 248-0545 • 418 356-3377 • Sans frais : 1 888 248-0545
www.laurentnormand.ca

Des oies blanches bien NOURRIES

Dans le cadre du plan de gestion intégrée des oies blanches, la Société d'aménagement de conservation des oiseaux migrateurs de Montmagny (SACOMM) déverse des tonnes de maïs dans l'aire d'attraction



appartenant à la Ville et située non loin du marais longeant la piste cyclable. Au printemps, les promeneurs peuvent ainsi profiter du spectacle impressionnant de ces oiseaux migrateurs. Cette photo a été prise au moment de l'épandage du maïs. Année après année, la Ville de Montmagny défraye les coûts de cette nourriture lors du passage des oies en route vers leur lieu de reproduction dans le nord. **(D.G.)**

COUPE DE BOIS

Que ce soit pour une coupe partielle ou une coupe totale, nous possédons l'équipement nécessaire pour réaliser vos travaux.

Projet clé en main ou selon vos besoins !

Pour plus d'information :

Daniel : 418 356-6419 • Mathieu : 418 356-6388



ACHAT DE LOTS À BOIS.

NOUS
ACHETONS
VOTRE
BOIS EN
LONGUEUR

TRANSPORT
A. & C. BOURGAUL



AVANT DE VENDRE, INFORMEZ-VOUS!

tremble, sapin, épinette, cèdre,
bois franc, également cèdre
non conforme au sciage.

**Nous achetons essences de bois,
bois sciage ou bois pâte.**

565, route 216, Sainte-Félicité **418 359-3284**

COVID-19

Le CISSS-CA lance une clinique de dépistage mobile SANS RENDEZ-VOUS

Le CISSS de Chaudière-Appalaches lancera le 2 juin une clinique de dépistage mobile COVID-19 sans rendez-vous qui circulera pendant douze semaines à Lévis, là où se trouve la majorité des personnes atteintes du virus, avant d'étendre son action aux autres territoires de la région au cours des prochains mois.

PAR MICHEL CHASSÉ
nouvelles@oieblanc.com

D'une capacité d'environ 100 tests par jour, cette clinique de dépistage mobile a pour mandat de procéder massivement au dépistage des personnes symptomatiques et asymptomatiques au sein même de la population. L'objectif consiste à éliminer toute barrière au dépistage: il suffit de se présenter sur place! «Détecter et tester la population est l'un des critères qui nous permettront de réaliser un déconfinement avec succès» explique la Dre Liliana Romero, directrice de la santé publique du CISSS-CA.

Jointe au téléphone, cette dernière ne peut préciser pour l'instant les dates où la cli-

nique sillonnera les MRC de Bellechasse, Montmagny et L'Islet. Évidemment, le succès de l'opération dépendra de la participation de la population.

On peut suivre l'itinéraire de la clinique sur www.cisssca.com/clinique-depistage (avoir sa carte d'assurance maladie pour se présenter au site de dépistage).

Cliniques désignées d'évaluation

Les CDÉ avec rendez-vous se poursuivent dans les quatre cliniques du territoire, dont celle de Montmagny. Les personnes ayant des symptômes s'apparentant à ceux de la COVID-19 peuvent appeler au 1 877 644-4545 pour une évaluation et une prise de rendez-vous.



C'EST FOU FOU FOU

Offrez-vous le confort tant mérité

Des mesures de prévention ont été mises en place à l'intérieur de notre magasin afin d'assurer la sécurité de notre clientèle et de nos employés.



+ TAXES PAYÉES SUR TOUS NOS MATELAS



FABRIQUÉ ICI

du 1^{er} au 20 juin seulement



matelas CONDOR
LTEE

214, DU MANOIR EST, CAP-SAINT-IGNACE |
418 246-5611 • 1 877 287-5611

Comment continuer de se protéger et de protéger les autres

Les activités ont commencé à reprendre de façon graduelle au Québec. Le respect des consignes sanitaires est essentiel, afin de limiter la propagation du virus. Cela exige une modification des habitudes quotidiennes de tous.

J'ADOpte EN TOUT TEMPS CES COMPORTEMENTS :

- ✓ **Rester en tout temps à la maison si j'ai des symptômes de la COVID-19.**
- ✓ **Privilégier de rester à la maison lorsque possible** (ex. : télétravail, commandes en ligne).
- ✓ **Limiter le nombre de personnes avec lesquelles j'ai des contacts en personne** (10 personnes maximum qui proviennent au plus de 3 adresses différentes pour des rassemblements à l'extérieur).
- ✓ **Rester en tout temps à une distance de deux mètres des autres personnes que celles de ma maisonnée.**
- ✓ **Porter le masque ou le couvre-visage lorsque la distance de deux mètres ne peut pas être respectée dans les lieux publics.**
- ✓ **Me laver les mains souvent** (avec du savon ou une solution à l'alcool).
- ✓ **Respecter l'étiquette respiratoire** (tousser dans son masque ou dans son coude).
- ✓ **Désinfecter et nettoyer les surfaces fréquemment touchées.**
- ✓ **Éviter si possible de toucher inutilement les surfaces et les objets.**
- ✓ **Ne pas partager d'objets avec les autres** (ex. : ballons, documents papier, vaisselle, etc.).



Je dois garder une distance de deux mètres avec les autres, car :

- Le virus se transmet d'une personne à une autre par le contact avec les gouttelettes infectées qui sont projetées dans l'air quand une personne infectée respire, parle, tousse ou éternue.
- Ces gouttelettes infectées peuvent **être projetées jusqu'à une distance de deux mètres** et atteindre des personnes qui sont à proximité.
- Certaines personnes peuvent transmettre le virus sans le savoir, car elles ne présentent aucun symptôme ou n'en ont pas encore développé.



Pour quelle raison dois-je porter un masque ou un couvre-visage ?

- Car il arrive que l'on ne puisse pas respecter une distance de deux mètres avec les autres personnes et que le virus se transmette d'une personne à une autre par le contact avec les gouttelettes infectées qui sont projetées dans l'air jusqu'à une distance de deux mètres.



Pourquoi seuls les rassemblements à l'extérieur et avec un maximum de 10 personnes idéalement de 3 ménages ou moins sont-ils permis ?

- Parce que la probabilité qu'une personne soit infectée dépend du nombre de personnes avec qui elle est en contact, de la probabilité qu'une de ces personnes soit déjà infectée et contagieuse, de leur degré d'intimité, de la durée de ces contacts et des mesures de protection prises pour limiter la transmission de l'infection.
- Par exemple, si une personne se rassemble à cinq reprises avec neuf personnes différentes, elle aura été en contact au total avec 45 personnes. Il est donc important de limiter nos contacts, et idéalement de privilégier les rassemblements avec les mêmes personnes.
- Moins il y a de personnes dans un même endroit, moins le risque de se retrouver en présence d'une personne infectée (symptomatique ou pas) est grand.
- Le risque de transmission dans un environnement extérieur est considéré faible par rapport à un environnement intérieur.



Pourquoi est-il si important de me laver régulièrement les mains ?

- Parce que, même si le principal mode de transmission se fait par les gouttelettes infectées qui sont projetées lorsqu'une personne parle ou tousse à proximité d'une autre personne, le virus peut aussi se transmettre par les surfaces ou les objets contaminés.
- Les mains d'une personne infectée (même si elle ne le sait pas) peuvent contaminer les objets et les surfaces autour d'elle quand elle les touche si ses mains ne sont pas lavées.
- Une personne peut être infectée par le virus en touchant une surface contaminée, puis en touchant ses yeux, sa bouche ou son nez.

[Québec.ca/coronavirus](https://quebec.ca/coronavirus)

☎ 1 877 644-4545

Québec 

Des centres d'hébergement QUI BOUGENT!

En cette période de pandémie, les CHSLD de Sainte-Perpétue, Saint-Jean-Port-Joli et Saint-Eugène ont semé la joie à l'occasion de la Fête des mères en présentant un spectacle musical extérieur sous le thème «Ça va bien aller». C'est bien sûr en respectant les mesures de distanciation physique que l'évènement festif s'est déroulé le 14 mai dernier dans les trois CHSLD.

Le chansonnier Yannick Lavoie a interprété plusieurs grands succès connus et appréciés des aînés. L'ambiance était à la fête! Les gens chantaient et tapaient du pied et des mains et les membres du personnel et les résidents avaient le sou-

rire accrochés aux lèvres.

Le clou du spectacle fut sans contredit les bombes fumigènes aux couleurs de l'arc-en-ciel. Véritable surprise pour les résidents, cette explosion de couleurs a rappelé l'importance de rester positif en ce temps de pandémie.

Grâce à la collaboration de Centre socioculturel Gérard-Ouellet qui a fait un prêt d'équipements, cet évènement a permis aux résidents d'entendre le spectacle qui se déroulait à l'extérieur tout en demeurant dans le confort de chaque CHSLD.

Une belle initiative! (LOB)



Les bombes fumigènes aux couleurs de l'arc-en-ciel ont créé une surprise parmi les résidents.



Yannick Lavoie a fait plaisir aux résidents de nos CHSLD.

Au volant d'un QUADRIPORTEUR avec les facultés affaiblies!

Les policiers de la MRC de L'Islet ont intercepté un homme qui circulait en quadricycle sur l'avenue de Gaspé Ouest à Saint-Jean-Port-Joli le 23 mai dernier alors qu'il avait les capacités affaiblies par l'alcool. L'homme de 71 ans a été conduit au centre hospitalier de Montmagny où on a prélevé un échantillon sanguin.

Du 6 avril au 26 juin 2020

CONCOURS DE PHOTO

MRC de Montmagny

Montre-moi tes différents visages!

Fouinez dans votre téléphone... Votre photo peut déjà être prise!

Quand : du 6 avril au 26 juin 2020
 Où : dans les 14 municipalités de la MRC de Montmagny
 Catégories : • Scolaire (école primaire)
 • Individuel (12 ans et +)
 À gagner : 5 prix

**Consultez les règlements et inscrivez-vous :
cjemontmagny.com/concours**

PRO STORE

ENR

SUR MESURE!

45%

DE RABAIS SUR TOILES ALTERNÉES, SOLAIRES ET OPAQUES du PDSF

SUR PRÉSENTATION DE CETTE ANNONCE JUSQU'AU 30 JUIN

Claude Fortin, prop. 418 248-8400

PLUS DE 30 ANS D'EXPÉRIENCE
 SERVICE PROFESSIONNEL ET GARANTI!

LA RÉFÉRENCE EN MATIÈRE DE QUALITÉ

ESTIMATION GRATUITE

ENTREPRENEUR COUVREUR

MEMBRANE ELASTOMÈRE • BARDEAUX D'ASPHALTE
 BARDEAUX PERMANENTS • TOIT BLANC ÉCOLO • TOITURE DE TÔLE

toituresprolemieux@hotmail.com | 418 655-0689
 Sébastien Lemieux, propriétaire | Cap-Saint-Ignace

Réouverture le 1^{er} juin.

Soins de pieds
Nancy Lemieux
 Pédicure, manucure paramédicale et vernis shellac UV, massage en réflexologie plantaire.

355-1, boul. Taché Est, Montmagny
418 246-2056
 Membre ANQ - Reçu pour assurances



JUIN 2020

JOURNAL MUNICIPAL



En raison de la pandémie, la Ville de Montmagny a suspendu momentanément la parution de son *Journal municipal* mensuel. Voici quelques informations à savoir en ce mois de juin.

RÉOUVERTURE DE PLUSIEURS INFRASTRUCTURES MUNICIPALES

C'est à compter du 8 juin que l'hôtel de ville sera de nouveau accessible à la population, mais seulement pour des cas d'exception. Les citoyens doivent donc continuer de privilégier les services en ligne offerts via le ville.montmagny.qc.ca et par téléphone au **418 248-3361**. Pour assurer un meilleur fonctionnement et la sécurité de tous, la prise de rendez-vous est obligatoire pour rencontrer un membre du personnel. Des mesures sanitaires et de distanciation devront évidemment être observées sur place.

Le Lieu historique national de la Maison sir Étienne-Pascal-Taché sera également accessible au public à partir du 8 juin alors que la Bibliothèque de Montmagny est rouverte depuis le 2 juin. Ici aussi, des mesures sanitaires et de distanciation physique seront de mise. Pour obtenir tous les détails à cet effet, il suffit de visiter les sites Web maisontache.com et bibliothequedemontmagny.com.

DEMANDES DE PERMIS EN LIGNE

Même si l'hôtel de ville rouvrira le 8 juin, l'utilisation des services en ligne sera à privilégier. Plusieurs demandes de permis pour les secteurs résidentiel ou commercial peuvent aisément se faire au ville.montmagny.qc.ca/permis.



CAMP DE JOUR

Malgré les nombreux défis qui devront être relevés, les enfants âgés de 5 à 11 ans pourront fréquenter le Camp de jour cet été. En raison des ratios enfants/animateurs imposés, des mesures d'hygiène à accentuer et de la distanciation sociale à respecter, 140 enfants pourront être accueillis du 29 juin au 14 août.

Il ne sera par contre plus possible d'inscrire un enfant à la semaine et seuls les résidents de Montmagny seront acceptés. **L'inscription se fait seulement en ligne à compter du mardi 2 juin, à 18 h.** Pour aider les usagers à se créer un **Accès citoyen**, des tutoriels sont disponibles en ligne. Toutes les informations au ville.montmagny.qc.ca/campsestivaux.



UN ÉTÉ « SHOW » FAIT RELÂCHE EN 2020

Afin de rester fidèle à sa mission, et parce que le gouvernement a interdit la tenue de festivals ou d'événements culturels jusqu'au 31 août, la Société de développement économique (SDÉ) et la Ville de Montmagny se voient

malheureusement dans l'obligation d'annoncer qu'aucun spectacle extérieur ne sera présenté à place Montel cet été.

Quelques possibilités ont été évaluées, mais pour ne pas dénaturer l'évènement et baisser les standards de qualité, Un été « show » fera relâche en 2020. La Ville n'exclut toutefois pas la possibilité d'offrir quelques prestations au cours de la période estivale, mais dans une autre formule qui reste encore à définir.

REPRISE DES INTÉRÊTS

Depuis le 23 mars dernier, pour donner un répit à ses citoyens, la Ville de Montmagny n'impose aucun intérêt ni pénalité sur les montants en souffrance des comptes de taxes municipales. Cette mesure d'allègement prendra toutefois fin le 31 juillet et à compter du 1^{er} août, le taux d'intérêt sur les taxes municipales redeviendra à 10 % et celui des pénalités à 5 %. Les propriétaires devant un solde sont invités à le régler pour éviter d'avoir à payer des intérêts. Il est possible de prendre entente pour échelonner les paiements en contactant M^e Karine Simard ou M^e Jessica Bilodeau au 418 248-3361.

ACTIVITÉS EXTÉRIEURES

Les terrains de tennis Desjardins, le skate parc Optimiste et les Jardins communautaires ont rouvert dernièrement et le mobilier urbain (bancs et tables) est également de nouveau accessible. Il est important de respecter les consignes en vigueur sur chacun des sites. Au moment d'écrire ces lignes, les modalités entourant l'accès aux modules de jeux, récemment autorisé par la Santé publique, étaient en discussion.



MARCHÉ PUBLIC DU CENTRE-VILLE

Fort attendue des consommateurs soucieux de se procurer des produits locaux frais, l'ouverture du marché public du centre-ville est prévue à la fin du mois de juin avec la mise en place de consignes sanitaires appropriées. La SDÉ de Montmagny, gestionnaire du site, recrute présentement des producteurs. Détails sur la page Facebook Marché public de Montmagny.

CALENDRIER DES COLLECTES

| | | |
|---------------------------|--|--|
| 1 ^{ER} AU 5 JUIN | | |
| 8 AU 12 JUIN | | Secteur rural 11 JUIN |
| 15 AU 19 JUIN | | |
| 17 ET 18 JUIN | | Réservation : 418 248-3361 avant vendredi 12 juin, 15 h |
| 22 AU 26 JUIN | | Secteur rural 25 JUIN |
| 24 JUIN | | Fête nationale du Québec Collecte bacs bleus JEUDI 25 JUIN |
| 29 ET 30 JUIN | | |

Téléchargez le calendrier complet de juin disponible en version imprimable : ville.montmagny.qc.ca/collectes

Séances du conseil les 8 et 29 juin
ville.montmagny.qc.ca/seances

ARROSAGE DES PELOUSES

En raison de l'arrosage des pelouses, des faibles précipitations reçues et du rinçage unidirectionnel en cours, le niveau d'eau du réservoir varie énormément. La Ville de Montmagny demande aux citoyens de respecter l'horaire d'arrosage établi pour éviter une pénurie d'eau potable. Le règlement permet l'arrosage entre 20 h et 22 h les jeudis et samedis pour les numéros civiques pairs et les mercredis et vendredis pour les impairs.

CUEILLETES DE RÉSIDUS VERTS

S'ils ne sont pas déposés dans un bac brun, les résidus verts doivent obligatoirement être mis dans des sacs de papier compostables. Les sacs de plastique sont refusés. Détails au ville.montmagny.qc.ca/collectes.

RINÇAGE UNIDIRECTIONNEL

Le rinçage unidirectionnel du réseau d'aqueduc est en cours à Montmagny jusqu'à la mi-juin. Cela peut causer des désagréments comme une baisse de pression ou une eau brouillée. En présence d'une eau colorée, il suffit de laisser couler l'eau froide jusqu'à ce qu'elle retrouve sa couleur. Cette coloration n'engendre cependant aucun risque pour la santé.

FEUX À CIEL OUVERT INTERDITS

Il est toujours **STRICTEMENT INTERDIT** de faire des feux à ciel ouvert sur le territoire. L'indice d'inflammabilité est extrême et le Service de la sécurité incendie et civile veut préserver sa capacité d'intervention. La collaboration des citoyens est demandée. Des constats d'infractions pourraient être émis.



COMPTE SUR MOI, J'ACHÈTE LOCAL!

Parce que nos commerces d'ici assurent notre qualité de vie, la SDÉ de Montmagny et les organismes de développement de la région ont lancé la campagne « **Compte sur moi, j'achète local!** » pour sensibiliser la population et faire découvrir les commerces d'ici. Des capsules vidéo ont été réalisées que l'on peut visionner sur le site solidaritemontmagny.com.

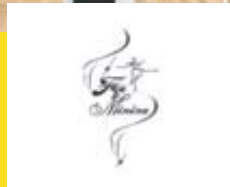
ÉCONOMISEZ PLUS, **rabaischocs.com** SOUTENEZ NOS COMMERCES LOCAUX!



Rabaischocs
(payez 17,50 \$ pour une valeur de 25 \$)



Rabaischocs
(payez 25 \$ pour une valeur de 37,50 \$)



Rabaischocs
(payez 35 \$ pour une valeur de 50 \$)



Rabaischocs
(payez 10 \$ pour une valeur de 15 \$)



Rabaischocs
(payez 150 \$ pour une valeur de 200 \$)

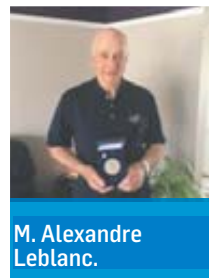


Rabaischocs
(payez 25 \$ pour une valeur de 30 \$)

www.journaloieblanche.com
Cliquez sur l'onglet



ALEXANDRE LEBLANC reçoit la Médaille du lieutenant-gouverneur



M. Alexandre Leblanc.

M. Alexandre Leblanc, de Saint-Pamphile, recevait récemment la médaille du lieutenant-gouverneur du Québec pour son engagement continué dans son milieu.

Pompier volontaire de 1965 à 1983, premier inspecteur municipal (bénévole), responsable au plan d'urbanisme en 1977-1978 et administrateur à l'assurance Promutuel L'Islet, il fut membre actif du Club Lions dès sa fondation en 1970.

L'un des fondateurs du Club Motoneige

L'Escale en novembre 1972, il a fait partie de la direction jusqu'en 2018, soit pendant presque 50 ans!

Membre du Club de golf L'Islet Sud depuis son ouverture en 1985, M. Leblanc a mis à profit son expérience en architecture pour réparer les bâtiments, les toitures, les ponts, les bancs et aménager la terrasse et le parterre.

Marguiller pendant cinq ans à la fabrique locale, M. Leblanc a participé à plusieurs travaux, dont le changement du système de chauffage.

Aujourd'hui, il contribue à l'aménagement d'un ajout vitré pour la présentation d'articles religieux dans l'église lors des fêtes du 150e de la paroisse qui ont été reportées à l'été 2021.

Les Chevaliers de Colomb 3075 de Saint-Pamphile ont requis ses services pour réparer le Calvaire. Il a refait la croix et restauré le personnage de la croix, un travail de moine digne d'un ébéniste. Ce monument a reçu le premier prix du Patrimoine de L'Acadie en 2016.

Le Centre Culturel Godend'Art a bénéficié

de ses talents d'artisan et de menuisier et l'organisme compte toujours sur lui pour dépanner et suggérer des solutions, tout cela avec entrain et bonne humeur.

«Homme de cœur et citoyen engagé, M. Leblanc représente un apport exceptionnel à la qualité de vie et au dynamisme de la communauté de Saint-Pamphile, d'autant plus que la jeune relève apprécie sa présence car pour lui, transmettre sa passion de l'engagement social est très important!» (LOB)

Le Club Rotary donne 30 000\$ pour la prévention du suicide

En ces temps bien particuliers, le Club Rotary de Montmagny n'aura jamais été aussi présent pour le milieu afin de défendre sa cause: la prévention du suicide. Déjà, plus de 30 000\$ ont été remis à différents organismes de la région.

Au cours de l'année 2019-2020, plus de 55 000 \$ ont été amassés grâce aux diverses acti-

vités du Club: la Journée pour la Vie, le souper smoked-meat et la Loto-Rotary. Déjà, plus de 30 000\$ ont été réinvestis dans la région. Parmi les organismes bénéficiaires, on compte la Maison Rotary, la Bibliothèque de Montmagny, le programme Lynx aux cubes, la Maison de secours La Frontière, la Fondation Hôtel-Dieu de Montmagny et le Cégep de Montmagny.

« Les gens et les organismes de la région ont plus que jamais besoin de notre soutien. Le Club Rotary de Montmagny est toujours présent ! » mentionnait Michelle-Chantal Bouffard, présidente du Club. « Notre année se termine bientôt. Bien qu'on ne puisse pas se rassembler, on continue à être actif et nous sommes toujours prêts à aider les gens dans le besoin.



Marie-Michelle Bouffard.




VOUS AVEZ DES QUESTIONS? TÉLÉPHONEZ-NOUS.
NOUS SOMMES DISPONIBLES POUR VOUS INFORMER ET VOUS AIDER DANS VOTRE DÉMARCHE.

*Résidence évolutive avec vaste gamme d'appartements modernes, offrant confort et sécurité
une offre de services des plus variés et des soins de santé de qualité
pour aînés autonomes ou en perte d'autonomie*






- Milieu de vie sécuritaire
- Des soins de qualité
- Personnel 24/7

- Stationnements intérieurs et extérieurs
- Salle de cinéma, billards
- Activités avec animatrice

- Salle à manger rénovée
- Repas servis aux tables
- Dépanneur sur place

Résidence des Bâisseurs - Mgr Deschênes au cœur de la ville, près de tous les services.
418 248-1517 • batisseurs.ca • 30, av. De la Fabrique, Montmagny



Même en temps de pandémie, vous pouvez consulter.

Si vous avez besoin d'une consultation médicale et ne présentez aucun symptôme de la grippe, de la gastroentérite ou de la COVID-19, communiquez avec :

- votre médecin;
- votre clinique médicale;
- votre groupe de médecine de famille;
- ou Info-Santé 811, si vous n'avez pas de médecin

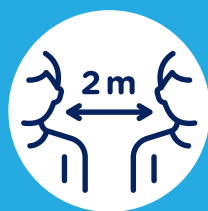
pour obtenir une consultation par téléphone ou, au besoin, en personne.



Toussez dans
votre coude



Lavez
vos mains



Gardez vos
distances



Portez
un masque
(si à moins de 2 mètres)

On lâche pas.
On continue de se protéger.

[Québec.ca/coronavirus](https://quebec.ca/coronavirus)

 1 877 644-4545

Votre
gouvernement 

Québec 

La Résidence funéraire Boulanger lance un nouveau service de **DIFFUSION WEB** des cérémonies

Soucieuse de proposer le meilleur service à la population, la Résidence funéraire Boulanger devient la première entreprise du genre à offrir la diffusion web des cérémonies. Le visionnement des cérémonies sera ainsi disponible en direct et en différé sur le site internet de CMATV.

Point important, ce nouveau service sera offert non seulement à la résidence funéraire, mais également à l'endroit que la famille aura choisi pour rendre un dernier hommage à leur proche.

«En cette période de pandémie où mal-

heureusement les familles doivent composer avec beaucoup de changements dans la façon de traverser leur deuil, nous trouvons important de pouvoir leur offrir, ainsi qu'à leurs proches, une façon de pouvoir participer et être présents malgré le contexte actuel» explique M. Alain Boulanger, propriétaire de la Résidence funéraire Boulanger.

Ce nouveau service restera disponible même si toutes les règles sanitaires liées à la COVID-19 et encadrant les rituels funéraires sont levées.

Le feu détruit un entrepôt de **COPEAUX DE BOIS**

Les flammes ont détruit l'entrepôt de copeaux de bois de Rabotage L'Islet-Nord le lundi 25 mai dans le parc industriel André Rousseau de Saint-Jean-Port-Joli.

L'incendie serait imputable à la présence de métal (morceaux de clous ou de vis difficiles à détecter) dans les copeaux. Ces morceaux de métal peuvent causer des étincelles quand ils passent dans la soufflerie.

Les pompiers de l'endroit, qui ont reçu

l'appel à 10 h 49, ont pu compter sur l'aide de leurs collègues de L'Islet, Saint-Aubert, Sainte-Louise et La Pocatière (casernes de Saint-Roch-des-Aulnaies). Quelque 40 pompiers ont participé à la lutte contre l'élément destructeur qui, porté par le vent, s'était propagé 1 000 pieds plus loin, dans un champ situé à l'est.

Même si l'intérieur de l'usine de rabotage n'a pas été endommagé, on estime les dégâts à quelque 200 000\$. **(M.C.)**

ENFIN OUVERT!

Après avoir été confinés plusieurs semaines, on vous offre :

PROMO

TAXES PAYÉES

pour le mois de juin 2020!

VOUS AVEZ :



- Des douleurs ?
- Un surplus de poids ?
- Repris vos addictions: tabac... ?
- Dans quel état sont vos pieds ?
- Avez-vous besoin d'un soin évanescent ou d'oxygénation ?
- On peut vous aider !

PRENEZ UN RENDEZ-VOUS!

(Places limitées pour la distanciation)

www.votresante.ca /
www-laserothérapie3001.com
SÉANCE 100 % GARANTIE
ÇA VA TRÈS BIEN ALLER
APRÈS LA SÉANCE

Centre 3001 - Auris Canada
871, ch. des Pionniers Est
Cap-Saint-Ignace (Québec) G0R 1H0
1 877 545-1999



Au coeur de votre région
depuis plus de 50 ans!



Vêtements
et chaussures
pour homme, dame et enfant
ainsi que pour les travailleurs.

Nous avons des marques telles que :



NOUVEAUTÉ



Collection Nano en magasin gr. 2 à 14 ans

4 façons de magasiner:

Visitez-nous
en magasin



vigneault.ca



418 248-4919

LIVRAISON À DOMICILE



1, CHEMIN DES POIRIER
MONTMAGNY
418 248-4919

Horaires:

Lundi, mardi, mercredi 9 h à 17 h
Jeudi, vendredi 9 h à 18 h
Samedi 9 h à 16 h 30
Dimanche 12 h à 16 h

LE TRANSPORT, UNE INDUSTRIE ESSENTIELLE !

Comme on a pu le constater depuis l'écllosion de la COVID-19, plus que jamais en période de pandémie l'industrie du transport se révèle un élément essentiel au bon fonctionnement de toute la société. Grâce aux camionneurs, maillons de première ligne dans la chaîne d'approvisionnement, les Québécois peuvent en toute quiétude continuer d'encourager les commerces de proximité.

Le transport routier représente le principal mode de transport de marchandises en ce qui concerne les livraisons à l'intérieur de la province ainsi que les échanges avec le reste du Canada et les États-Unis. Le secteur, en croissance, est aux prises avec une pénurie de main-d'œuvre. Transports Québec cherche à rectifier le problème à l'aide de son programme de

soutien Main-d'œuvre Camionnage, en vigueur jusqu'au 31 mars 2022.

Vous voulez participer et devenir un acteur de premier plan dans cette aventure? Vous vous apprêtez à entrer sur le marché du travail ou considérez un changement de carrière? Vous aimez voir du pays et êtes un conducteur aguerri? Découvrez pourquoi vous devriez choisir le métier de camionneur et comment y parvenir.

PERSPECTIVES

Le transport par camion joue un rôle déterminant dans l'économie québécoise, puisque c'est ainsi que la majorité des marchandises sont déplacées d'un endroit à un autre. Une industrie en croissance combinée à une pénurie de main-d'œuvre fait en sorte que les employeurs du secteur recherchent constamment de nouveaux chauffeurs.

FORMATION

Pour devenir camionneur, vous pouvez suivre un cours auprès d'une école de conduite ou obtenir un diplôme d'études professionnelles (DEP) en transport par camion. La durée et le coût des formations varient selon l'établissement qui les offre. Par ailleurs, certaines d'entre elles peuvent faire l'objet d'une déduction fiscale. Renseignez-vous!

DES STATISTIQUES RÉVÉLATRICES

Le Québec est un joueur important dans l'industrie du camionnage au pays. En 2014, 21,4 % de l'ensemble des emplois de camionneurs au Canada étaient occupés par des conducteurs du Québec. De plus, en mars 2015, le nombre de propriétaires et d'exploitants de véhicules lourds au Québec s'élevait à 53 322 personnes.

Les échanges commerciaux bénéficient grandement du transport par camions. En 2016, les camionneurs du Québec ont expédié par la route 38 milliards de dollars en marchandises, ce qui correspond à 67 % du total de dollars en exportation de la province vers les États-Unis. Quant aux importations, les camionneurs ont acheminé 54 % des 30,5 milliards de dollars de marchandises livrées.

PARÉ
CENTRE DU CAMION

LÉVIS
250, route du Président-Kennedy,
Lévis (Québec)
418 833-5333

QUÉBEC
250, rue Étienne-Dubreuil,
Québec (Québec)
418 688-5333

WWW.PAREVOLVO.COM

ISUZU CAMIONS CANADA

VOLVO

VOTRE CONCESSIONNAIRE DE CAMION DE L'EST DU QUÉBEC

TGT
Montmagny

Transport en vrac
Grain – Pierre – Sable

CONTACTEZ :
GILBERT THIBAUT : 418 234-7233
YANNICK THIBAUT : 418 241-8510

Services offerts:::

- Service LTL et TL à la grandeur du Canada et des États-Unis
- Service d'entreposage
- Maintenance et réparation
- Distributeur de systèmes d'appoint Rig Master
- Service routier 24 heures

TRANSPORT
Gilmyr

Mandataire
Société de l'assurance automobile
Québec

GARAGE
GILMYR

www.gilmyr.com
1 800 895-7053



HUGO CARON

Président

hccargo@videotron.ca



**EMPLOI CAMIONNEUR
DISPONIBLE**

250, Nilus-Leclerc, L'Islet

CARGO L'ISLET INC.

Transport spécialisé

Est du Canada

418 247-7511

418 607-0511 télécopieur



8062320

Entretien pour flotte de camions et remorques



Inspection PEP

Entretien air climatisé
et
beaucoup,
beaucoup plus!



Un service à la hauteur de vos attentes!

Vous recherchez

- Un service personnalisé?
- Des mécanos d'expérience?
- Des taux compétitifs?
- Et même un service de courtoisie?

C'est à L'Islet que vous trouverez

VOTRE atelier mécanique pour camions!

418 607.0681

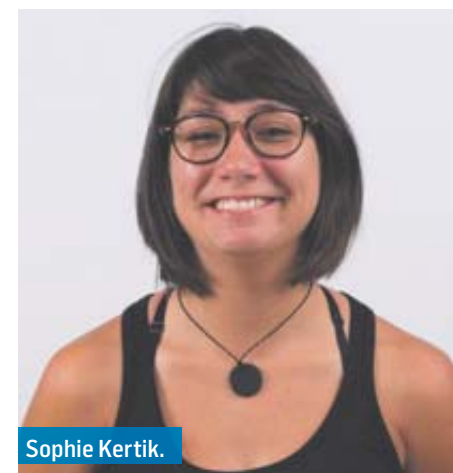
MÉCANIQUE DE VÉHICULES LOURDS
110, boul. Nilus-Leclerc, L'Islet



2192320



Gabrielle Rodrigue.



Sophie Kertik.

CENTRE D'ÉTUDES COLLÉGIALES

41 BOURSES à des étudiants

Le Centre d'étude collégiale de Montmagny a souligné l'excellence sur les plans de la réussite scolaire, de l'implication à la vie étudiante et de l'excellence sportive, le 21 mai dernier, dans une ambiance virtuelle. À l'occasion de ce 6 à 8 Reconnaissance, 41 bourses ont été remises à des étudiants, pour un montant total de 13 400\$.

Les récompenses les plus prestigieuses, soit les médailles du Lieutenant-gouverneur du Québec, ont été remises à deux étudiantes : Sophie Kertik de Sainte-Hénédiène et Gabrielle Rodrigue de Saint-Paul-de-Montminy. Elles recevront chacune un montant de 250 \$, offert par Marie-Eve Proulx,

députée de Côte-du-Sud. Notons que la cérémonie officielle de la remise des médailles du Lieutenant-gouverneur dans l'occurrence a été annulée et elles leur seront envoyées par la poste.

Encore cette année, cet événement fut une belle réussite grâce à l'implication et au travail d'un comité, composé de neuf étudiants dynamiques, qui a travaillé sur les vidéos, le visuel, les photos, l'animation, et l'adaptation de l'événement en ligne. Les remerciements vont également aux membres du personnel qui les ont épaulés tout au long de l'organisation et à tous les donateurs pour leur contribution. (LOB)

Sortie de route à Cap-Saint-Ignace

Un conducteur a perdu le contrôle de son véhicule pour finir sa course contre un arbre le jeudi 21 mai vers 15 h 30 sur la route des Pommiers à Cap-Saint-Ignace. Il a fallu utiliser les pinces de désincarcération pour extirper le conducteur du véhicule. Les deux occupants, qui ont subi des blessures sérieuses, ont été transférés au centre hospitalier. On ne craint pas pour leur vie. L'enquête de la SQ tend à démontrer que la vitesse pourrait être en cause.

UNE EXPERTISE RECONNUE

GHISLAIN VÉZINA
entrepreneur électricien

Expert thermopompe

Dépositaire
OUELLET
CHAUFFAGE ÉLECTRIQUE

Boréal
Économie énergétique en saison chaude et par grands froids.

Expert plombier

VENTE & INSTALLATION de systèmes de traitement d'eau

Informez-vous!

418 234-1360 • Montmagny
ghislainvezinaelectricien.com

RBO : 8310-7359-06

2092320

Lancement du RÉSEAU QUÉBÉCOIS AUBERGISTE!

Quatre ans après l'intervention de Nancy Lemieux, de l'Auberge des Glacis à L'Islet, et Gilles Tardif, des Maisons du Grand Héron à l'Isle-aux-Grues, auprès du cabinet du ministre du Tourisme de l'époque, les 300 aubergistes du Québec peuvent désormais adhérer au «Réseau québécois Aubergiste!» pour valoriser leur savoir-faire et proposer leur

pendant, sans intermédiaire. Une subvention de 150 000\$, obtenue en 2018, a permis aux aubergistes de développer une image de marque et trouver une identité commune pour ceux d'aujourd'hui... et de demain! Comme outil de soutien, ils ont choisi la formule Coopérative de solidarité sans but lucratif pour redorer le blason de ce métier historique.

Moteur de réservation transactionnel

Le réseau a créé son propre site internet afin de regrouper tous les aubergistes au même endroit. Le moteur de réservation transactionnel indépendant, sans intermédiaire, permet aux internautes à la recherche d'hébergement de pouvoir réserver directement leur séjour sans entre-



Mme Nancy Lemieux, présidente du Réseau québécois Aubergiste!

preneur. Le Réseau québécois Aubergiste offre ainsi une solution alternative, particulièrement à l'intraQuébec, aux conditions contractuelles des plates-formes de réservation mondiales.

D'autres projets sont en chantier, comme la création d'une Route des auberges.

La clé de voûte: L'Aubergiste

Même si les établissements peuvent différer, tous partageaient la même vision: sortir les aubergistes de l'isolement, les doter d'une structure de soutien et de services répondant à leurs besoins spécifiques et, surtout, valoriser les auberges: «Tout est devenu limpide le jour où nous nous sommes rendus compte qu'un élément nous raliait sans compromis; nous étions tous des

aubergistes! Nous avons donc construit notre réseau sur ce point rassembleur» explique Mme Lemieux, présidente du Réseau québécois Aubergiste!

Pour M. Tardif, le temps est venu de relier les troupes partout au Québec: «C'est un grand jour pour moi, pour nous tous, mais surtout pour la reconnaissance de notre belle vocation. La principale différence entre nos établissements et ceux qui offrent des services d'hôtellerie réside dans la présence de l'aubergiste. C'est principalement grâce à l'aubergiste que nos établissements sont des attraits touristiques en soi».

Recrutement

La prochaine étape consiste à recruter des collègues-aubergistes. Mme Lemieux et M. Tardif invitent les aubergistes québécois à joindre le Réseau québécois Aubergiste! Et à obtenir la trousse d'adhésion en contactant M. Thierry Hamtiaux à info@reseauaubergiste.com.

Plus d'information sur le site web reseauaubergiste.com. (LOB)



En raison des circonstances exceptionnelles liées à la pandémie, l'assemblée annuelle de Promutuel Montmagny-L'Islet se tiendra en mode virtuel uniquement :

LE MARDI 16 JUIN 2020 À 19 H 30

INSCRIPTION OBLIGATOIRE

Pour y participer, les membres-assurés doivent s'inscrire en communiquant avec la Société au 418 248-7940 ou au 1 888 265-7940 ou à montmagnylislet@promutuel.ca au plus tard le 7 juin 2020.

Ils recevront ensuite un courriel contenant toutes les instructions pour participer à l'assemblée.

Pour consulter l'avis de convocation, visitez le www.promutuelassurance.ca/montmagnylislet.



ATA Aide aux Travailleurs Accidentés
Clientèle : Accidentés du travail ou de la route, congédiement ou harcèlement, assurance-invalidité
Nos services : information, écoute, aide technique pour le suivi des dossiers, soutien à la réadaptation, démarches collectives pour la reconnaissance des droits
 114-b, avenue de Gaspé Est 418 598-9844
 Saint-Jean-Port-Joli G0R 3G0 1 855 598-9844

Veillez prendre note que nous ne publierons plus **LA SECTION AGENDA** pour un certain temps, l'objectif étant de ne pas promouvoir d'activités publiques et ce conformément aux recommandations gouvernementales.

Merci pour votre compréhension.





La SACOMM donne un ACCÈS AU FLEUVE aux citoyens

La SACOMM, Société d'aménagement et de conservation des oiseaux migrateurs, a toujours souhaité donner un accès au fleuve aux citoyens de Montmagny et des environs, aux touristes, et amants de la nature. C'est maintenant chose faite. En effet, ce circuit ouvert aux adeptes de la marche s'étend sur plusieurs kilomètres en pleine nature. Un panneau indicateur détaillant le parcours est installé près de la barrière du chemin Arsenault situé derrière le centre commercial les Galeries Montmagny, point de départ de la randonnée.

Ce chemin, fermé aux automobilistes, vous mène direction nord au fleuve Saint-Laurent. Lorsque vous arrivez au marais côtier, à l'ouest, vous avez le choix de longer la berge du fleuve baptisée le sentier du chasseur ou d'emprunter la route ZEC NATURE, large chemin de terre accessible à tous. Les deux trajets sont parallèles et aboutissent au pont de la Rivière-à-la-Caille. Après avoir franchi ce pont en

direction sud, vous traversez un champ appartenant à la Ville de Montmagny, là où se sont établis nos ancêtres et que la paroisse Saint-Thomas-de-Pointe-à-la-Caille a été érigée en 1714. Ce champ de culture vous ramène sur le boulevard Taché Ouest. Tous ces kilomètres offrent un magnifique panorama.

De là, vous pouvez soit vous diriger vers le sud et rejoindre la rue Saint-Jean-Baptiste, direction centre-ville ou tourner à droite vers le cimetière dans lequel est situé le sentier multisport parrainé par les Enfants d'Œuvre qui ont mis beaucoup de temps et d'efforts à la réalisation et promotion de ce sentier.

ZEC NATURE est un accès privilégié au majestueux fleuve Saint-Laurent que nous avons la chance d'avoir à proximité. Pourquoi ne pas en profiter? Nous vous invitons à vivre cette expérience dès maintenant. Un pur moment alliant détente et exercice physique et c'est gratuit. Bonne route!

INSPECTION SERVICES

LA TRANQUILLITÉ ASSURÉE

DES DEUX RIVES

kguerin@inspectionsservicesplus.com

www.inspectionsservicesplus.com

418 805-1208

NOUS SOMMES DISPONIBLES

7 JOURS SUR 7

Keven Guérin Inspecteur en bâtiment

BLAIS

pubblais.com

LETTAGE - PRÉSENTOIRS

3132320

Soyez prêt !

Achetez maintenant...

thermopompe **FUJITSU**

rabais de 300 \$ jusqu'au 1^{er} juin

LES THERMOPOMPES MURALES FUJITSU

- Garantie limitée de **12 ans** sur pièces et **10 ans** sur main-d'œuvre
- Les plus performantes et silencieuses sur le marché
- Meilleur rendement énergétique de la catégorie (efficace jusqu'à -26°C)**



Programme Rénoclimat bonifié jusqu'à 1 650 \$

applicable sur plusieurs unités.

on se serre les coudes, on achète local

* Ne payez que les taxes à la signature.



Cytech Corbin
SPÉCIALISTES EN MÉCANIQUE DU BÂTIMENT

ÉLECTRICITÉ • CHAUFFAGE • CLIMATISATION
VENTILATION • RÉFRIGÉRATION • PLOMBERIE

L'ISLET 418 247 5411

MONTMAGNY 418 248 2396

INFO@CYTECHCORBIN.COM • CYTECHCORBIN.COM

** Modèle de référence : RLS3HY. Détails chez votre détaillant.

Montmagny donne le FEU VERT aux camps estivaux

La Ville de Montmagny a finalement décidé d'offrir des camps estivaux cet été pour les enfants âgés de 5 à 11 ans. Par contre, ils seront moins nombreux à fréquenter le Camp de jour cet été en raison des ratios enfants/animateurs imposés et des mesures d'hygiène et de distanciation physique à respecter.

«Il y aura 140 places disponibles, ce qui correspond à 62% de la clientèle de l'année dernière» a précisé Jean-François Roy, directeur des loisirs, de la culture et de la vie communautaire, lors du dernier point de presse virtuel du 28 mai. À noter que ces places seront réservées exclusivement aux familles magnymontoises.

L'aide de la commission scolaire

La Ville a bénéficié d'un appui important dans ce dossier. En effet, la commission scolaire a autorisé la tenue des camps à l'intérieur de l'école secondaire Louis-Jacques-Casault, les jours de pluie.

Notons aussi que les camps spécialisés et le Club Ado X-trême feront relâche cet été. De même, il n'y aura aucune sortie.

La période d'inscription, qui débute le 2 juin, doit se faire uniquement en ligne. «C'est la règle du premier arrivé premier servi qui sera appliquée» poursuit M. Roy. L'inscription en bloc pour 7 semaines est obligatoire. Cela veut donc dire qu'il sera impossible d'inscrire un enfant à la semaine. (D.G.)



Il y aura des camps estivaux cet été à Montmagny, mais les enfants ne seront sûrement pas aussi collés que sur cette photo.

PETITES ANNONCES

ac@oieblanc.com

70, rue de L'Anse, Montmagny • 418 248-8820, poste 101

1 parution (15 mots)
Mot additionnel
Encadré
Encadré couleur

Heure de tombée :
VENDREDI À 16 HEURES

DÉJÀ
VENDU!

spécial
3 parutions
consécutives à
18 25\$ tx. incl.
Aucun remboursement



MODE DE
PAIEMENT



06 AMEUBLEMENT/ ÉLECTROMÉNAGERS

Commode avec 2 grand tiroirs en haut, 3 en bas, 2 au centre et 2 chaque côté, 51" hauteur, 21" largeur. Bois naturel. Tél. 418 241-2561 ou 581 986-4433. 20-05-3fs

15 CHAMBRES À LOUER

2 chambres au centre-ville, 75\$/semaine (étudiants ou travailleurs), meublées. Cuisine, salon, SDB et salle de lavage communs. Câble et Internet fournis, vaisselle et chaudrons fournis. Tél. avec interurbains fournis. Stat. déneigé. Info. Alain 418 248-9709. Laisser message. 15-11-JNO

2 chambres au centre-ville, accès à la rivière, 330\$/mois (étudiants ou travailleurs), meublées. Cuisine, salon, SDB et salle de lavage communs. Câble, Internet, vaisselle, chaudrons et téléphone avec interurbains fournis. Stat. déneigé. Info. Alain 418 248-9709. Laisser message. 03-06-3s

20 DIVERS

Air climatisé portable COOL WORKS 10 000 BTU (déshumidificateur + fan). Tél. 418 248-8329. 27-05-4fs

30 LOGEMENTS 1 1/2

Logement de 1 1/2 à louer à Montmagny, chauffé/éclairé, meublé. Stationnement déneigé, prêt des services, libre 1er juin. 395\$/mois. 418 508-4869. 20-05-3fs

31 LOGEMENTS 2 1/2

2 1/2 rue de la gare à Montmagny. Non fumeur, pas d'animaux, NC / NÉ, eau chaude fournie, 400\$. Libre 1er juillet pour location à court terme. Tél. 418 248-0882 ou 418 241-6030. 20-05-3fs

Grand 2 1/2 repeint à neuf, rue de la Gare, tranquille, idéal pour travailleur. Libre 1er juillet, pas d'animaux, non-fumeur, 415\$/mois, N-C / N-É. 418 248-0882 ou 418 241-6030. 20-05-3fs

32 LOGEMENTS 3 1/2

3 1/2 situé 15 av. Bélanger, Montmagny, près du cégep, à l'arrière du restaurant Mc Donald's, NC / NÉ. Déneigement et stat. inclus. Non-fumeur 435\$/mois. Libre 1er juillet. 418 291-4154 laisser message. 27-04-3fs

3 1/2 à louer au 68, May, Montmagny. Libre 1er juillet. Information: 418 241-2481. 27-05-2fs

Logement 3 1/2 à Berthier-sur-Mer, libre 1er juillet. 350\$/mois. Chauffé, éclairé. Avec un contrat pour prendre soin des chevaux. Tél. 418 259-7402 et 418 248-7660. 20-05-4fs

Logement 3 1/2 à louer, au centre du village, Cap-St-Ignace, 1er plancher. Près des services. Très propre. Patio. Info. 418 241-2623 / 418 234-0421. 03-06-3fs

Sous-sol, 3 1/2 à Montmagny, rue Ste-Brigitte. Entrée laveuse-sécheuse, poêle & réfrigérateur. Pas d'animaux, non fumeur, chauffé & éclairé. Stat. Libre 1er juillet. Tél. 418 248-2444 20-05-3fs

À L'Islet-sur-Mer, grand 3 1/2 au 2e étage. Porte patio et patio. Endroit propre, tranquille et ensoleillé. Libre 1er juillet. 418 247-3567. 20-05-3fs

À louer, 3 1/2 chauffé, éclairé, Résidence du logis d'or d'Armagh. 535\$/mois. Tél. 581 984-6881. 20-05-3fs

33 LOGEMENTS 4 1/2

4 1/2 - 5 1/2, 82, 5e Rue, planchers flottants, frais repeints, 2 stat., près des industries. Pour couple sérieux seulement, avec emploi, en bonne santé, non fumeur (aucune drogue). Tél. 418 241-1434. 03-06-3fs

4 1/2 St-Paul, 430 \$ NC / NÉ. 4 1/2 Montmagny, 6e Rue, 550 \$ NC / NÉ. Libres 1er juillet. 418 952-1274 immobilier.mgaulin@gmail.com. 27-05-3fs

4 1/2 à St-Paul-de-Montminy, 350\$/mois, NC / NÉ, libre immédiatement. Près de polyvalente et de BMR. Tél. 418 248-7660 et 418 259-7402. 13-05-3fs

4 1/2 à louer, RDC, 109, St-Louis, Montmagny, chauffé, éclairé, déneigé et possibilité de 2 stationnements. 418 248-3333 20-05-3fs

Logement à louer 4 1/2, 575 \$ / mois, chauffé, éclairé. 17, 8e Rue, Montmagny. Libre 1er juillet. Tél. 418 248-2475.

Logements 4 1/2 (RDC) rénové à neuf avec bain thérapeutique, armoires en chêne, centre-ville Montmagny. Porte patio. Convientrait pour personnes âgées. 585 \$ / mois. Libre 1er juin. Tél. 418 248-2544 ou 418 241-8330 cell. 13-05-4fs

Montmagny au 233, avenue St-Brigitte Sud grand 4 1/2 très propre, espace de rangement, stationnement, situé centre-ville N/C, N/É. Libre 1er juillet 525\$/mois. 418 837-2939 13-05-3fs

St-Jean-Port-Joli, 1er plancher, C / É, stat. déneigé, non fumeur, pas d'animaux. Libre 1er juillet. 625 \$ / mois. 418 598-3685. 03-06-4fs

À Montmagny, 88 St-Jean-Baptiste Est, 4 1/2 à l'étage, chauffé, non éclairé, un stationnement, espace de rangement au sous-sol, lave-vaisselle inclus, disponible en juillet. 600 \$ / mois. Visitez sur rendez-vous seulement, contactez Mathilde au 418 264-5109. 03-06-3fs

À louer 4 1/2 NC / NÉ, 575\$ / mois. Tél. 418 248-4148. 20-05-3fs

À louer, beau 4 1/2 NC / NÉ, stat. déneigé. 595 \$ / mois. Libre 1er août. Tél. 418 248-4558. 20-05-3fs

34 LOGEMENTS 5 1/2

5 1/2 au 145-8e Rue, Montmagny, demi sous-sol, 620\$ / mois, chauffé. Tél. 418 241-6088 ou 418 248-7820. 13-05-3fs

Grand 5 1/2 à 662\$/mois, rénové l'an dernier, 5 1/2 à 650\$/mois, NC / NÉ, non-fumeur et pas d'animaux. Beaucoup de rangement et près des services à Cap-St-Ignace, libre 1er juillet. 418 234-0503. 20-05-3fs

Grand 5 1/2, refait il y a 4 ans, centre-ville de Montmagny, 78, rue St-Thomas, RDC, endroit tranquille, céramique et bois flottant, N-C / N-É. 1 stat. déneigé. Libre 1er juillet. 725 \$ / mois. Tél. 418 356-2774 ou cell. 418 569-7029. 27-05-4fs

À St-François, grand 5 1/2 chauffé, centre du village, 1er étage, non-fumeur, pas d'animaux. Libre 1er juillet, 635\$/mois. 418 259-7841. 03-06-4fs

35 ACHÈTERAIS

Achat successions: montres et bijoux en or, objets de collection, collections de monnaie Olympique, en argent ou en or 1976, vieilles cartes de hockey 1965 et moins, tableaux signés, stylos plumes Mont Blanc ou en argent, etc. Robert 418 241-6958. 13-05-4fs

Acheterais vieux VTT, 3 roues et motoneiges ou seulement pièces. 418 241-9134. 03-06-8fs

36 LOGEMENTS 6 1/2

6 1/2, 2 chambres + sous-sol, situé 77, St-Thomas #1, C / É, libre 1er juillet, 830\$/mois. Demander Marco au 418 291-0953. 22-04-4fs

39 LOGEMENTS À LOUER

Libre immédiatement: grand 4 1/2 meublé, rénové récemment, foyer et stationnement 765\$. Libre 1er juillet: grand 6 1/2 avec verrière et stationnement 780\$. Beaucoup de rangement et près des services à Cap-St-Ignace 418 234.0503. 27-05-3fs

Maison à louer 5 1/2 au 175, 12e rue Montmagny. Corde à linge avec cabanon. Libre 1er juillet. 418 234-6720. 27-05-3fs

À Tourville: 2 1/2 meublé, chauffé, éclairé. Personne seule. Libres immédiatement. Appelez après 18 h lundi au vendredi 418 525-2284. 27-05-3fs

À Tourville: 4 1/2 et 6 1/2, chauffés, éclairés. Libres 1er juillet. Appelez après 18 h de lundi au vendredi 418 525-2284. 03-06-3fs

41 MAISONS À LOUER

Montmagny, 124, av. Ste-Brigitte Sud, petite maison à louer, stat., cabanon et terrain, près du centre-ville, NC / NÉ, libre 1er juillet. 650 \$ / mois. Tél. 418 837-2939. 13-05-4fs

50 OFFRES D'EMPLOI

Camelots adultes recherchés à Montmagny, samedi seulement. Environ 30 \$ / heure. François au 418 655-1525. 03-06-3fs

51 OFFRES DE SERVICE

Cherchez-vous quelqu'un pour faire la TONTE DE VOTRE GAZON résidentiel, secteur Montmagny et les environs? Contactez Marcel: 418 291-4544. 29-04-4fs

SAAQ-SAAQ-SAAQ Victime d'un accident automobile? Vous avez des blessures? Contactez-nous. Consultation gratuite. M. Dion avocats. Tél. 1 855 282-2022 www.sosaaq.com 20-05-4fs

57 SERVICES FINANCIERS

FINANCEMENT HYPOTHÉCAIRE PRIVÉ ET AUTOMOBILES À VENDRE. Service rapide peu importe votre région. Aucun cas refusé, léger dépôt. Conditions de financement flexibles. Financement Brisson 1 866 566-7081 www.automobilebrisson.com 20-05-4fs

SOLUTIONS à l'endettement. Restez à la maison! Tout se fait en ligne. Laissez nous vous aider. Trop de dettes? Reprenez le contrôle. Plusieurs bureaux en Beauce pour vous servir. MNP Ltée, Syndics autorisés en insolvabilité. 418 425-1127. 20-05-4fs

63 VENTES/ENCANS

Vente fermeture de maison. Lot de tissus et d'accessoires de couture, fils, boutons, machines à coudre, fermails, fil spécial pour brodeuse. Set de chambre, set de cuisine, outils, balayuse Shopvac neuve, pompe à eau neuve, boules et baguettes de billard. Matelas, piano, vélo stationnaire, bureaux antiques, chaises, poêle à bois, garde-robe portatif, tourne-disques, meuble vitré, pattes de table à tube ou pliantes. Collection de chapeaux pour hommes et dames, manteaux de fourrure, etc. 107, rue Gagné 418 248-2787. 03-06-3fs

69 ÉSOTÉRISME

Ana Médium pure, 40 ans d'expérience, ne pose aucune question, réponses précises et datées, confidentielles. Tél.: 514 613-0179 (Avec ou sans Visa / MasterCard). 20-05-4fs

75 LOCAL COMMERCIAL/ ENTREPOSAGE

À louer, 2 locaux commerciaux 1- à 696 pied carré, 2- 1957 pied carré. Rénovés, espace à bureau, situé 114 et 114-A, avenue de la Gare Montmagny. Info. 418 241-8269. 22-04-8fs

La Maison d'Hélène



1080120

Un lieu d'amour et de paix pour les gens en fin de vie

www.fondationdelamaisondhelene.org

418 241-2666

LAVOIE MONUMENTS ENR.

Vente, gravure et restauration de monuments

Michel Lavoie
Propriétaire

Montmagny

418 248-8937

info@lavoie monuments.com

418 508-0433

Lavoie monuments.com

2260120

Avis de décès

Monsieur Aurèle Vézina (1942 - 2020)

À l'Hôtel-Dieu de Lévis, le 14 mai 2020, à l'âge de 77 ans, est décédé monsieur Aurèle Vézina. Il était le fils de feu monsieur Lucien Vézina et de feu dame Rolande Bernier. Originaire de l'Isle-aux-Grues, il demeurait à Lévis depuis de nombreuses années.

Il laisse dans le deuil ses frères et soeurs : feu Jacques, Julien (Lucie Lavoie), Juliette (Léo Picard), Thérèse (Alain Laniel), Francine (Florian Lebel), Gérard (feu Michèle Bernier), feu Pierre, feu Pierrette, Muriel, feu Christian, feu Richard et feu Gilbert; ses neveux et sa nièce : Tony Lebel (Catherine Lapointe-Girard) et ses enfants Océanne, Léa et Victor, Dany Vézina (Nathalie Chaput), Lili Vézina et Richard Laniel ainsi que de nombreux amis et collègues, particulièrement Rémi Bernier, Louise Carrier et Richard Morency.

La famille désire remercier chaleureusement le personnel du 7e étage et du 8e étage ainsi que celui de l'unité de soins palliatifs de l'Hôtel-Dieu de Lévis pour leurs excellents soins.

Vos témoignages de sympathie peuvent se traduire par un don à la Fondation Hôtel-Dieu de Lévis dédié à l'unité de soins palliatifs, <https://fhd1.ca/faire-un-don/>.

Étant donné la situation qui prévaut et les mesures de précaution prises, la date et l'heure de la cérémonie seront à déterminer.

Il a été confié au

Groupe Garneau Thanatologue
418 839-8823

www.groupegarneau.com

Membre de la Corporation des thanatologues du Québec



2282320

5^e anniversaire de décès

Monsieur Michel Gagnon

Voilà déjà cinq ans que Dieu t'a soulagé de ta maladie et qu'il te garde près de Lui, mais ton souvenir ne pourra jamais s'effacer. Accepter de perdre quelqu'un d'aussi cher que toi a été la plus dure épreuve de ma vie. Même ton immense désir de vivre et ta détermination n'ont pu te retenir. De là-haut, continue de veiller sur nous comme tu l'as toujours fait.

Repose en paix, tu l'as bien mérité.

Ta conjointe Raymonde



3352320

Avis de décès

Madame Marguerite Morin Auclair (1928 - 2020)

À l'Hôpital de Montmagny, le 26 mars 2020, à l'âge de 92 ans, est décédée madame Marguerite Morin, épouse de feu monsieur Joseph Auclair. Elle était la fille de feu monsieur Arthur Morin et de feu dame Edwidge Boulet. Elle demeurait à Saint-François-de-la-Rivière-du-Sud, comté de Montmagny.

En raison des circonstances, les rituels funéraires auront lieu dans l'intimité avec les membres de sa famille.

Elle laisse dans le deuil, ses enfants: Louise (Lévi Gendron), Claude (Viviane Gonneville), ses petits-enfants : Nicolas Gendron (Rachel Savard), Nadia Gendron (Daniel Guillemette), Louis Philippe Auclair (Stéphanie Proulx), Marguerite Auclair, ses arrière-petits-enfants : Elisabeth et Jérémie Gendron, Jade et Antoine Auclair.

Elle était la sœur de : feu Yvonne (feu Joseph Morin), feu Rita (feu Roger Samson), feu Jean-Paul (Thérèse Cloutier), feu Simone (feu Charles Bilodeau), feu Lucien, feu Joseph (feu Lucille Fournier), feu Marie-Laure (Maurice Nicole), et la belle-sœur de : feu Xavier Auclair (feu Adrienne Guay), feu Simone Auclair et feu Gemma Auclair. Elle laisse également ses neveux et nièces, cousins, cousines et ami(e)s.

La famille tient à remercier l'équipe médicale de l'Unité des soins palliatifs de l'Hôpital de Montmagny pour les bons soins prodigués. Vos témoignages de sympathie peuvent se traduire par un don à la Fondation de l'Hôtel-Dieu de Montmagny, 350, boul. Taché Ouest, Montmagny (Québec) G5V 3R8 ou <https://www.jedonneenligne.org/fondationhdm/>. La direction a été confiée à la

Maison funéraire Laurent Normand inc.

115 rue St-Louis, Montmagny (Québec) G5V 1N2

Pour renseignements : 418 248-0545, sans frais : 1 888 248-0545, messages

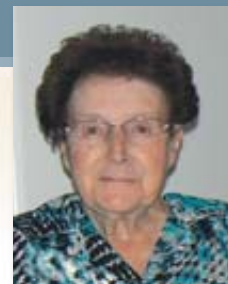
de condoléances: par télécopieur: 418 248-2621, courriel:

lnormand@laurentnormand.ca ou via le site Web : www.laurentnormand.ca

Entreprise familiale reconnue Distinction par la Corporation des thanatologues du Québec



2162320



Avis de décès

Madame Rose-Aimée Frégeau (1931 - 2020)

Au Centre d'hébergement de Montmagny (Foyer d'Youville), le 23 mai 2020, à l'âge de 88 ans et 8 mois, est décédée madame Rose-Aimée Frégeau, demeurant à Cap-Saint-Ignace.

Elle était la fille de feu dame Maria Fournier et de feu monsieur Adélarde Frégeau et a vécu depuis son tout jeune âge dans la famille de feu dame Valentine Fournier et de feu monsieur Omer Gaudreau.

Elle était la soeur et la belle-sœur de : feu Marie-Paule (feu Roméo Fraser), feu Rosaire (feu Jeannette Dubé), feu Gérard, feu Yvan, Marie-Jeanne (feu Jean Brousseau), feu Jean-Louis (Monique Gagné), Fernande (feu Alfred Boulet), Claude (Rachel Lamarre) et Paul-Urbain (feu Marcelle Prévost); de la famille Gaudreau : feu Henri-Paul, feu Jean-Berchmans, feu Ovilla, feu Roger et leur épouse.

Sont aussi affectés par son départ, ses neveux et nièces, cousins et cousines, autres parents et amis(e)s.

La famille désire remercier sa grande amie Rose-Hélène Caron pour son dévouement et sa présence soutenue depuis plusieurs années auprès de Rose-Aimée. Sincère merci également au personnel de la Résidence Marcelle-Mallet de Cap-Saint-Ignace.

Vos témoignages de sympathie peuvent se traduire par un don à la Résidence Marcelle-Mallet, 91, rue du Manoir Est, Cap-Saint-Ignace (Québec) G0R 1H0 ou à la Fondation Rayons d'Espoir pour les CLSC et Centres d'Hébergement de la MRC de Montmagny, 10, rue Alphonse, Saint-Fabien-de-Panet (Québec) G0R 2J0.

Notez qu'en raison des circonstances actuelles, un moment de recueillement aura lieu dans l'intimité de sa famille et de ses proches, suivi de l'inhumation au cimetière paroissial de Cap-Saint-Ignace. Les funérailles en l'église de Cap-Saint-Ignace sont reportées à une date ultérieure. Les informations seront transmises à cet effet.

Pour renseignements ou messages de condoléances :

Maison funéraire De la Durantaye et Fils
Cap-Saint-Ignace

418 246-5337, sans frais : 1 877 598-3093, télécopieur : 418 246-5115,
courriel : info@deladurantaye.qc.ca. Site web : www.deladurantaye.qc.ca

Maison funéraire membre de la Corporation des thanatologues du Québec.



3362320

Avis de décès

Madame Juliette Mercier Casault (1927 - 2020)

À l'Hôpital Pierre-Le Gardeur de Repentigny, au matin du 21 mai 2020, est décédée paisiblement dans son sommeil madame Juliette Mercier épouse de feu monsieur Jean-Noël Casault. Elle demeurait à Cap-Saint-Ignace et depuis quelques années à Repentigny.

Née le 6 mai 1927, elle était la fille de feu dame Marie-Anna Gagné et de feu monsieur Adélarde Mercier; la mère de feu Denis (Lise Fournier), Odette (Réjean Beauchamp), Hélène (Louis), François (Krista Schneider) et Jean-Marc Casault.

Elle laisse également dans le deuil ses petits-enfants : Jean-François, Joannie et Myriam; Frédéric, Denis-Guillaume ainsi que ses six arrière-petits-enfants.

De la famille Mercier, elle était la sœur de : feu Hervé (feu Rose-Aimée Emond), Thérèse (feu Arthur Fournier), feu Marcellin (feu Berthe Fournier), Wellie (Josette Robin), Rolande (Claude Gagné) et Clément (Paulette Richard).

De la famille Casault, elle était la belle-sœur de : feu Marcel (feu Marie-Berthe Nicole), feu Ghislaine (feu Maurice Têtu), feu Gilberte (feu Lucien Falardeau), feu Wilfrid (feu Rita Ouellet) et Yvon (feu Huguette Fournier).

Sont aussi affectés par son départ, plusieurs neveux et nièces, autres parents, amis et proches de la famille.

De sincères remerciements sont adressés aux membres du personnel de l'Hôpital Pierre-Le Gardeur ainsi qu'à ceux de la Résidence Le Château La Belle Époque (Le Jardin) pour la qualité de leurs soins, leur soutien et leurs attentions.

Notez qu'en raison des circonstances actuelles, un moment de recueillement aura lieu privément pour sa famille et ses proches suivi de l'inhumation au cimetière paroissial de Cap-Saint-Ignace. Les funérailles en l'église de Cap-Saint-Ignace sont reportées à une date ultérieure. Les informations seront transmises à cet effet.

Pour renseignements ou messages de condoléances :

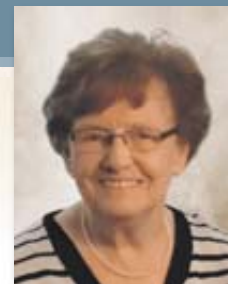
Maison funéraire De la Durantaye et Fils
Cap-Saint-Ignace

418 246-5337, sans frais : 1 877 598-3093, télécopieur : 418 246-5115,
courriel : info@deladurantaye.qc.ca Site web : www.deladurantaye.qc.ca

Maison funéraire membre de la Corporation des thanatologues du Québec.



3302320





UN DON...
UN MERCI
POUR LA VIE !

www.fondationhoteldieumontmagny.com

Avis de décès

Madame Alice Dion Lacombe (1942 - 2020)

À l'Hôpital de l'Enfant-Jésus, des suites d'un accident arrivé à son domicile, le 25 mai 2020, à l'âge de 77 ans, est décédée madame Alice Dion, épouse de monsieur André Lacombe. Elle était la fille de feu monsieur Lucien Dion et de feu dame Geneviève Blanchard. Elle demeurait à Montmagny.

En raison des circonstances, les rituels funéraires se tiendront à une date ultérieure. Les informations vous seront transmises en temps requis.

Elle laisse dans le deuil, outre son époux André, ses filles : Josée (Daniel Briand) et Isabelle (Stéphane Morin), ses petits-enfants : Ariane Briand (Charles-Félix Thiboutot), Étienne Briand (Diana Pelletier), Isaac Morin, Tristan Morin et Mathias Morin. Elle était la sœur de : feu Antoinette, feu Georgette, feu Alma, Lise, feu Lucienne, feu Thérèse, feu Denise et Rollande. Elle laisse également dans le deuil, ses beaux-frères et belles-sœurs de la famille Lacombe : feu Monique (Roger Goulet), feu Rénaud (Marie Paré), Clément, Noëlla (Michel Caron), Denis (Claudette Lepage), Gaétan (Claire Badeau), Clermont et Michel (Lucette Bernier), ainsi que ses neveux et nièces, cousins, cousines et ami(e)s.

La famille remercie sincèrement le personnel des soins intensifs de l'Hôpital de l'Enfant-Jésus pour leur professionnalisme et leur empathie. Vos témoignages de sympathie peuvent se traduire par un don à la Société canadienne du cancer, Fondation de l'Hôtel-Dieu de Montmagny et/ou Fondation de l'Hôpital de l'Enfant-Jésus. La direction a été confiée à la

Maison funéraire Laurent Normand inc.
115, rue Saint-Louis, Montmagny (Québec) G5V 1N2
Pour renseignements : 418 248-0545, sans frais : 1 888 248-0545, ou messages de sympathie par télécopieur : 418 248-2621, par courriel : lnormand@laurentnormand.ca ou via le site Web : www.laurentnormand.ca

Entreprise familiale reconnue Distinction par la Corporation des thanatologues du Québec



2132320

Avis de décès

Madame Irène Cloutier Lamonde (1927 - 2020)

Au Centre d'hébergement de Saint-Raphaël, le 18 mai 2020, à l'âge de 92 ans, est décédée madame Irène Cloutier, épouse de feu Gonzague Lamonde. Elle était la fille de feu monsieur Gabriel Cloutier et de feu dame Bertha Beïque. Elle demeurait à Saint-Raphaël-de-Bellechasse et autrefois à Saint-François-de-la-Rivière-du-Sud.

En raison des circonstances actuelles, une rencontre a eu lieu dans l'intimité entre les membres de sa famille.

Elle laisse dans le deuil : ses enfants : Claude (feu Christiane Gagnon, Diane Paré), Jean-Marc (France Gauthier), Marianne (Richard Boulet), France (Alcide Cantin), Germain (Marie-Andrée Poliquin), feu Fernande (Serge Mercier), Bernard (Christine Trouvé); ses petits-enfants : Félix, Hubert, Amélie, Alexandre, Karine, Guillaume, Vincent, Samuel, Molié, Audrey, Charles, Gabrielle, Matilde, Laurence, Maude et Maxime; ses arrière-petits-enfants : Marius, Béatrice, Arnaud, Florence, Félix, Étienne, Charlotte, Cédric, Julianne, Thomas, Raphaël, Louis-Philippe, Elliott, Loïc et Mia; ses frères et sœurs : feu Aline, feu Gabriel, feu Claire, Annette (feu Albert Lacroix), Lorette, Ovide (Marguerite Caron), Jeannine (feu Emilien Morin), feu Thérèse (feu Jean-Claude Marcotte), Hélène (feu Jean-Pierre Giguère), Louise (feu Réal Chartier), feu Françoise (Yves Bouthillier), Berthe, Paul (Lyse Landry) et Guy (Michelle Bourret); ses belles-sœurs de la famille Lamonde : Colette (feu Roland Meunier), feu Pauline (feu Antoni Lecomte) et feu Françoise (Victor Caron).

Elle laisse également dans le deuil, ses neveux et nièces, cousins, cousines et ami(e)s.

La famille tient à remercier le personnel du CHLSD de Saint-Raphaël ainsi que de la Résidence Charles Couillard de Saint-Charles pour les excellents soins qu'ils ont accordés à notre chère Irène. Vos témoignages de sympathie peuvent se traduire par un don à la Fondation de l'Hôtel-Dieu de Montmagny.

La direction a été confiée à la

Maison funéraire Laurent Normand inc.
115, rue Saint-Louis, Montmagny (Québec) G5V 1N2
Pour renseignements : 418 248-0545, sans frais : 1 888 248-0545, ou messages de sympathie par télécopieur : 418 248-2621, par courriel : lnormand@laurentnormand.ca ou via le site Web : www.laurentnormand.ca

Entreprise familiale reconnue Distinction par la Corporation des thanatologues du Québec



2142320



UN EMPLOI À AFFICHER ?

EMPLOIS@OIEBLANC.COM



ENTRETIEN MÉNAGER

2 postes
à combler

- Horaire variable 30 à 40 h / semaine
- Entretien ménager des salles de bains, yourtes et gouttes d'Ô
- Emploi saisonnier
- Salaire concurrentiel

Faites parvenir votre C.V. à :
dg@campingpointeauxoies.com

226320

OFFRE D'EMPLOI

CHAUFFEUR CAMION

Classe 1 ou 3

JOURNALIER

Polyvalence, bonne forme
physique et ponctualité



Faire parvenir votre CV à :

Philias Blais et Fils inc. Tél. : 418 259-7841
218, ch. Rivière du Sud Téléc. : 418 259-7148
Saint-François G0R 3A0 ph.blais@globetrotter.net
Seuls les candidats retenus seront contactés.

3342320



URGENT

AGENT(E) DE PROMOTION ST-PAMPHILE

Les Textiles Gauvin, manufacturier dans le domaine du textile depuis plus 30 ans.

Nous sommes présentement à la recherche d'un(e) agent(e) de promotion pour notre usine. Sous la supervision de la présidente, le(la) candidat(e) devra effectuer différentes tâches : promotion de nouveaux produits, développement pour de nouveaux contrats, montage de liste de prix, mise à jour du site web, montage de publicité de promotion, préparation des shootings photos...

EXIGENCES :

- Avoir des connaissances de la suite Office;
 - Posséder un bon sens créatif;
 - Avoir une base en anglais;
 - Posséder un bon français parlé et écrit;
 - Être capable de travailler sous pression;
 - Avoir un bon sens de l'organisation.
- **Qualités personnelles** : capacité à travailler en équipe, polyvalence et autonomie.

Nous offrons un horaire temps plein de 35 heures par semaine,
les vendredis se terminent à midi.

Si vous êtes intéressés à travailler au sein d'une équipe dynamique, transmettez votre curriculum vitae à :

Pascale Pelletier
63, rue Industrielle, St-Pamphile (Québec) G0R 3X0
pascale.pelletier@zenima.ca | Tél. : 418 356-2434 Téléc. : 418 356-3320

Toutes les candidatures seront traitées de façon confidentielle et seules les personnes dont la candidature aura été retenue seront contactées.

3252320



CAMPO MÉTAL INC.

Compagnie oeuvrant dans le domaine de la structure d'acier

15, route du Lac, Sainte-Lucie-de-Beauregard
Recherche :

JOURNALIER

Temps plein 40 heures / semaine
Avec ou sans expérience / Salaire à discuter
Connaissances informatiques pour machiniste CNC

SOUDEUR

40 h /semaine
Avec ou sans expérience
Salaire à discuter

Contactez Réal Gonthier • Tél. : 418 223-3147
ou envoyez votre curriculum vitae à l'adresse : campo@sogetel.net
ou par télécopieur au 418 223-3109.

3102320



8132320

URGENT !

AIDE-CUISINIER, CUISINIER, PRÉPOSÉ AUX BÉNÉFICIAIRES, SERVEUR,
PLONGEUR, ANIMATEUR DES LOISIRS.

TEMPS PLEIN ET TEMPS PARTIEL – HORAIRE ADAPTÉ À VOS BESOINS.

Bienvenue aux étudiants et personnes de 55 ans et plus !
Communiquez avec nous.

30, avenue de la Fabrique,
Montmagny (Québec) G5V 4L9

Courriel :
info@habitationmgrdeschenes.com

**Joignez-vous
à une belle équipe
de travail !**

Télécopieur :
418 248-4725

Téléphone :
418 248-1517

Traitement confidentiel

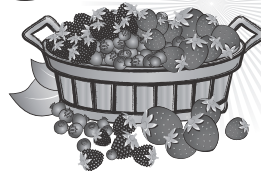
CUEILLEURS – CUEILLEUSES DEMANDÉ(E)S

Fraises – Framboises - Bleuets

Rémunération au rendement.

Les
**Potagers
Brie**

**Vous aimez travailler dehors?
Joignez-vous à notre équipe!**



2062320

418 246-3558

demandez Maude Leduc Brie

443, chemin des Érables Est, Cap-Saint-Ignace

L'entreprise met en pratique les normes de la Sécurité publique.



Secrétaire/ comptable

2020/2021

Le Secrétaire comptable doit posséder une parfaite maîtrise de la langue française et de bonnes connaissances en comptabilité générale.

1. COMPTABILITÉ

- Assurer la relation avec le cabinet comptable.
- Effectuer la saisie des journaux : banque, ventes, achats, opérations diverses, à nouveaux
- Pointer les comptes clients et fournisseurs.
- Effectuer le rapprochement bancaire.

2. GESTION ADMINISTRATIVE

- Effectuer des tâches de secrétariat : accueil physique et téléphonique, archivage, traitement du courrier, informatisation des données, gestion des horaires de l'accueil et de la piscine.
- Gestion des clients : Saisie des devis, tenue des plannings de commandes et établissement de la facturation.
- Assurer la gestion du registre du personnel.
- Aider à la préparation des contrats de travail et à la réalisation de la paie (notamment des variables)
- Participation à la réalisation des bilans d'activités administratives.
- Préparation des contrats de location des saisonniers.

3. GESTION FINANCIÈRE

- Suivre la trésorerie hebdomadaire.
- Vérifier les factures fournisseurs et les règlements.
- Rendre compte en terme monétaire ou financier de l'activité par l'établissement de tableaux de bord à destination de la coordinatrice et des administrateurs.

COMPÉTENCES ET APTITUDES REQUISES POUR LE POSTE

- Bonne relation, écoute et respect des clients et des fournisseurs.
- Bonne connaissance des Logiciel EXCEL, Word, Simple Comptable, Anémone.
- Bien maîtriser les logiciels comptables, les logiciels de paie et les tableurs.
- Mise à jour du site WEB.
- Organisation et rigueur d'exécution des tâches confiées dans les temps impartis.
- Bonne communication orale et écrite.
- Travail en équipe.
- Autonome, sens de l'initiative.
- Esprit ouvert sur sa mission et sur l'évolution du camping.
- Connaître l'élaboration d'un budget annuel serait un atout.

CONDITIONS DU POSTE

- Nbre heures semaine : 40h00 avec horaire variable.
- Rémunération : à discuter (selon expérience)
- Date d'embauche : juin 2020
- Travail Saisonnier : Avril à Octobre
- Lieu de travail : Camping Coop Des Érables, 860 boulevard Taché, Montmagny
- Ce poste relève du Conseil d'administration.

3792320



LIVREUR

OFFRE D'EMPLOI

Montmagny • 40h • De jour • Permanent

TÂCHES

Nous recherchons un chauffeur-livreur pour s'occuper du chargement, déchargement et livraison de portes et fenêtres (charges lourdes et variables) et pour interagir de façon courtoise avec les clients lors de la livraison sur les chantiers.

CONDITIONS

Permis valide Classe 3
3 à 5 ans d'expérience
DEP terminé

POUR POSTULER

Faites parvenir votre CV:
marjerielaflamme@lorendo.com
418 248-2391

Lorendo®
Portes et Fenêtres

3282320

Joins-toi à l'équipe!

On a besoin
de quelqu'un
comme toi !

**Vous êtes passionné
d'alimentation et
souhaitez faire partie**

**d'une équipe qui a à cœur la gestion,
les opérations et le service client ?**

Joignez-vous à une entreprise dynamique !

ON RECHERCHE:

Gérant de département

FRUITS ET LÉGUMES

- Avantages sociaux concurrentiels
- Assurances collectives
- Possibilité d'avancement
- Formation continue en milieu de travail
- Conciliation travail-famille
- Reconnaissance des années de service
- Bon environnement de travail

Vous devez faire parvenir votre curriculum vitae pour ce poste à l'attention de M. Francis Rouleau à l'adresse suivante : coop.montmagny@globetrotter.net. Aux fins de cet affichage, le masculin est utilisé afin d'alléger le texte. Ce poste est ouvert également aux hommes et aux femmes.



coop
MONTMAGNY **IGA**
extra

70, BOUL. TACHÉ OUEST, MONTMAGNY - 418 248-1230 

3272320



MRC de
Montmagny

OFFRE D'EMPLOI

AGENT(E) EN COMMUNICATION

LA MRC de Montmagny travaille à se positionner comme milieu dynamique et innovant. Nous recherchons donc un agent de communication qui est reconnu pour sa créativité et son dynamisme afin de nous accompagner dans nos actions courantes mais surtout pour notre positionnement stratégique.

La mission de la MRC de Montmagny est de concerter les forces du milieu afin de soutenir les élus dans la planification et la réalisation de la vision de la MRC, ainsi que faciliter la mise en commun des services pour le développement de notre région.

SOMMAIRE DU POSTE : Sous l'autorité de la directrice générale, la personne qui occupe ce poste soutient et conseille la préfecture, la direction générale et les divers services en matière de communication.

RESPONSABILITÉS ET FONCTIONS:

- Actualiser les moyens et les outils pour joindre les diverses clientèles cibles de la MRC de Montmagny, incluant le maintien à jour du site Web (Wordpress) et la mise en place et le maintien de réseaux sociaux;
- Conseiller la préfecture, la direction générale et les divers services (développement économique, gestion des matières résiduelles, aménagement, transport collectif et adapté, etc.) en matière de communication, en recueillant l'information requise et en fournissant le soutien rédactionnel ;
- Planifier et organiser les diverses activités de communication et d'information, dont la tenue d'événements de diverses natures, la production de matériel informationnel ou d'outils promotionnels, les placements médias;
- Assurer le suivi des demandes faites par les médias ou autres personnes de l'externe et, au besoin, faire la rédaction et la diffusion de l'information émanant de la préfecture et de la direction générale;
- Analyser, commenter et réagir à l'information régionale ;
- Maintenir à jour ses connaissances reliées à son champ d'activités.

COMPÉTENCES RECHERCHÉES :

- Avoir une grande capacité à communiquer efficacement, une bonne capacité d'adaptation, un esprit d'initiative, un bon sens des responsabilités et être reconnu pour sa grande créativité;
- Être titulaire d'un BAC ou d'un DEC en communication ;
- Détenir une expérience pertinente d'un minimum de un (1) an dans un poste similaire ;
- Être autonome et avoir du leadership ;
- Avoir le sens de la planification, de l'organisation et être capable de respecter des échéanciers ;
- Capacité à travailler en équipe ;
- Capacité à entretenir d'excellentes relations interpersonnelles avec les bénévoles, élus, fournisseurs et partenaires ;
- Habileté en rédaction de documents ou rapports (LIRE : français impeccable!) ;
- Habileté en design graphique, et si possible en photographie et vidéo;
- Maîtriser les outils informatiques de la suite Microsoft Office et de la suite Google;
- Maîtriser Wordpress, Photoshop et autres outils pertinents pour la communication numérique, un atout.

TRAITEMENT ET CONDITIONS DE TRAVAIL

- Poste régulier à temps plein de 35 heures/semaine; Horaire d'été;
- Salaire en fonction des conditions en vigueur à la MRC de Montmagny, incluant assurances collectives et REER;
- La personne choisie doit posséder une voiture, un permis de conduire valide et être en mesure de se déplacer sur l'ensemble du territoire de la MRC;

Les personnes intéressées à relever le défi sont priées de faire parvenir leur curriculum vitae ainsi qu'une lettre de motivation adressée à la direction générale mrc@montmagny.com en mentionnant clairement le titre de l'emploi au plus tard le 19 juin 2020 à 15 heures. Nous remercions tous les candidats pour leur intérêt, mais veuillez noter que nous ne communiquerons qu'avec les personnes retenues pour une entrevue. Pour ne pas alourdir le texte, nous nous conformons à la règle qui permet d'utiliser le masculin avec la valeur de neutre.

POUR INFORMATION :

Nancy Labrecque, MBA

Directrice générale

nlabrecque@montmagny.com

418 248-5985, poste 323

2272320

JOURNALIER(ÈRE)

Effectuer des travaux de finition de différentes pièces de bois.
Travail manuel. S'assurer de la qualité des produits.

COMPÉTENCES ET EXIGENCES:

- Autonome
- Responsable
- Bonne dextérité manuelle
- Bonne capacité physique
- Être capable de travailler en équipe

Les personnes intéressées doivent faire parvenir leur curriculum vitae à l'adresse courriel suivante:

l.caron@mscm-inc.com

3222320

5

JOURNALIERS RECHERCHÉS

POUR POSTULER,
ENVOYEZ VOTRE C.V. À :

job@maisonlaprise.com
418 248-8886



329320

3222320

PLASTIQUES GAGNON

Plastiques Gagnon, est une entreprise familiale située à Saint-Jean-Port-Joli. Riche d'une expertise de plus de 60 années, elle est aujourd'hui reconnue comme un leader spécialisé en sous-traitance industrielle de moulage par injection de pièces de plastique. En pleine croissance, Plastiques Gagnon est à la recherche de talents pour se joindre à son équipe dynamique.

EMBAUCHE

Nous recherchons présentement :

- Journaliers / Journalières quart de nuit
- Acheteur / Acheteuse
- Directeur / Directrice administration & finances
- Monteurs- régleurs

Consultez notre site internet pour les détails et postuler en ligne.

plastiquesgagnon.com/carrieres

418 598-3361

117, de Gaspé Ouest, Saint-Jean-Port-Joli (QC) G0R 3G0



Guy Jacques

20 ans d'expérience
Courtier immobilier
RE/MAX Avantages

Dominique Jacques

14 ans d'expérience
Courtier immobilier agréé
RE/MAX Avantages D.J.

418 248-2955 • 418 835-3535

Vous pensez vendre bientôt?
Vous songez acheter prochainement??

Nous sommes là pour vous,
prêts à vous accompagner dans
votre processus d'achat ou de vente.
Profitez de notre expertise et de notre professionnalisme!

Visitez toutes nos propriétés:
guyjacques.com et dominique-jacques.com

MONTMAGNY



211, du Manoir

Nouveau prix 232 000\$

MONTMAGNY



249, Albert Dion

Nouveau prix 223 000\$



2032320

À LOUER
ESPACES DE BUREAU
ET ESPACES
DE RANGEMENT
(LOCKER)

74, rue Saint-Jean Baptiste Est, Montmagny
418 234-0695

GARAGE VINCENT GIASSON

REMORQUAGE 24 HEURES
7 JOURS SUR 7 TRANSPORT DE TOUS GENRES
RECYCLAGE D'AUTOMOBILES
ET DE REBUTS DE MÉTAL

Nous achetons véhicules pour pièces et route ainsi que rebuts de métal d'une valeur de 50,00\$ à 1 000,00\$

14, chemin de la Tour, Montmagny 248-1289

Évalim inc.
ÉVALUATEURS AGRÉÉS
Jacques Dubé, b.a.a., é.a.
Évaluateurs agréés

- Valeur marchande d'immeubles résidentiel commercial - industriel et agricole
- Contestation municipale
- Valeur assurable • Expropriation

80, boul. Taché Est, bureau 100
Montmagny (Québec) G5V 1B8
Bur. : 418 248-7006 • Téléc. : 418 241-5409

CONTACTEZ-NOUS !
RECEVEZ UNE SOUMISSION !
PUBLIEZ VOTRE AVIS !

VOS AVIS PUBLICS
418 248-8820
L'OIÉBLANCHE JOURNALOIEBLANCHE.COM

RE/MAX **418 598-6031**
418 248-1883
AGENCE IMMOBILIÈRE *Elegance inc.*

Gilles Couture courtier immobilier agréé
René Bélanger courtier immobilier
Marie-Josée Ouellet courtier immobilier

À LOUER - ESPACES

Différentes superficies disponibles de 150 pi² à 2 000 pi²
boul. Taché Est, Montmagny
418 248-8155 Yves Gendreau

DONNEZ GÉNÉREUSEMENT !

leucan région québec
leucan.qc.ca | 418 654-2136
Association pour les enfants atteints de cancer et de leur famille

Avis public

Régie des alcools, des courses et des jeux

AVIS DE DEMANDES RELATIVES À UN PERMIS OU À UNE LICENCE

Toute personne, société ou association au sens du Code civil peut, dans les 30 jours de la publication du présent avis, s'opposer à une demande relative au permis ci-après mentionné en transmettant à la Régie des alcools, des courses et des jeux un écrit assermenté qui fait état de ses motifs, ou intervenir en faveur de la demande, s'il y a eu opposition, dans les 45 jours de la publication du présent avis.

Cette opposition ou intervention doit être accompagnée d'une preuve attestant de son envoi au demandeur ou à son procureur, par courrier recommandé ou certifié ou par signification à la personne, et être adressée à la **Régie des alcools, des courses et des jeux, 560, boul. Charest Est, Québec (Québec) G1K 3J3.**

| NOM ET ADRESSE DU DEMANDEUR | NATURE DE LA DEMANDE | ENDROIT D'EXPLOITATION |
|---|---|---|
| Fontaine-Landry, Valérie 715 Rue Hypolite-Bernier App. 3 Lévis (Québec) G6V7M8 Dossier : 188789 | Cession totale d'un permis de bar avec autorisation de spectacles sans nudité incluant la terrasse. Addition d'autorisation de danse au permis de bar avec autorisation de spectacles sans nudité suite à la cession totale (demande amendée) | L'AMICAL DES APPALACHES 17 Principale Est Saint-Fabien-de-Panet (Québec) GOR 2JO |

Québec

370, boul. Taché Ouest, Montmagny

Raffinement intemporel, espace et lumière pour ce vaste cottage rénové aux aires de vie surdimensionnées et invitantes. Matériaux nobles, souci du détail, généreuse fenestration s'ouvrant sur la nature. 11 p.c., 3 c.c., 2 s. bain, terrain de 35 365 p.c.

À deux pas de l'hôpital et adapté pour mobilité réduite.

Info :
Caroline Paquet
418 520-6816
Centris # 19770738

RE/MAX remax-quebec.com

URGENT RECHERCHONS CHALET FLEUVE - LAC URGENT

418-598-6031 **Acheteurs motivés** **418-248-1883**

Mise en vente virtuelle possible

NOUVELLES INSCRIPTIONS

| | |
|---|---|
| SAINT-JEAN-PORT-JOLI 425 rte de l'Église • 212 500\$ | SAINT-JEAN-PORT-JOLI 350, de Gaspé Est, • 269 000\$ |
| L'ISLET 157 ch. des Pionniers Ouest • 249 000\$ | L'ISLET 79, 7e Rue • 149 995 \$ |
| BERTHIER-SUR-MER 24, Place de l'Ancolie • 199 900\$ | BERTHIER-SUR-MER 24, Place de l'Ancolie • 199 900\$ |
| SAINT-FABIEN-DE-PANET 213, rue Nadeau • 228 000\$ | L'ISLET 484, des Pionniers Ouest • 165 000\$ |
| L'ISLET 3, rue des Pins • 269 000\$ | L'ISLET 3, rue des Pins • 269 000\$ |
| CAP-SAINT-IGNACE 9, rue Belvédère • 195 000\$ | BERTHIER-SUR-MER 64, rue du Capitaine • 219 500\$ |
| SAINT-CYRILLE 274-274B, rue Principale • 119 000\$ | SAINT-CYRILLE 274-274B, rue Principale • 119 000\$ |
| SAINTE-PERPÉTUE 17, rue des Bouleaux • 129 000\$ | SAINTE-PERPÉTUE 18 rue Pellerin • 119 000\$ |
| SAINT-PAMPHILE 202 rue Principale • 142 500\$ | SAINT-PAMPHILE 202 rue Principale • 142 500\$ |
| SAINT-JEAN-PORT-JOLI 350, rang 2 Est • 91 900\$ | SAINT-JEAN-PORT-JOLI 139, de Gaspé Est • 212 500\$ |
| SAINT-JEAN-PORT-JOLI 141, de Gaspé Ouest • 139 000\$ | SAINT-JEAN-PORT-JOLI 141, de Gaspé Ouest • 139 000\$ |

L'immobilier autrement!

Jocelyne Couture
Courtier immobilier **418 454-3295**

viacapitale
Via Capitale Sélect agence immobilière

| | | | | |
|---|---|--|--|--|
| NOUVEAU VENDU FÉLICITÉ 598, PRINCIPALE | NOUVEAU NOUVEAU PRIX 79 000\$ ST-PAMPHILE 1220, ELGIN NORD | NOUVEAU 229 000\$ ST-CAMILLE 601, RUE PRINCIPALE | NOUVEAU 39 500\$ CAP-ST-IGNACE CHEMIN DES PIONNIERS | CAMP DE CHASSE + LOT 101 ACRES 75 000\$ STE-PERPÉTUE 724, PRINCIPALE S. |
| 45 000\$ ST-ADALBERT 251, ROUTE 204 O. | NOUVEAU 111 900 MONTMAGNY 74, RUE STE-ETIENNE | ACCÈS FLEUVE 229 000\$ ST-ROCH-DES-AULNAIES 2, CHEMIN DES ANSES | 165 000\$ ST-JEAN-PORT-JOLI 276, LIONEL-GROULX | 79 000\$ ST-ROCH-DES-AULNAIES 40, CH DES ANSE |
| NOUVEAU VENDU MONTMAGNY 65, AV. JACQUES-LELIEVRE | NOUVEAU 275 000 \$ ST-CAMILLE DE LELIS 615, RUE PRINCIPALE | 279 500\$ ST-AUBERT 26, RUE DU BOUQUET | ÉRABLIÈRE 800 ENTAILLES SUR LOT 102 ACRES 110 000\$ ST-ADALBERT 281, ROUTE 204 O. | 179 000\$ MONTMAGNY 315, RUE ST-IGNACE |

PLUS DE 100 PROPRIÉTÉS : gillescouture.com

APPEL D'OFFRES

Ministère des Transports

APPEL D'OFFRES DE DÉNEIGEMENT ET DE DÉGLAÇAGE – AÉROPORT RÉCEPTION ET OUVERTURE DES SOUMISSIONS À QUÉBEC DOSSIER NO 8106-20-3704

Entretien hivernal et fourniture des matériaux de la route de l'Aéroport et de l'aéroport de Montmagny, dans la municipalité de Cap-Saint-Ignace, la municipalité régionale de comté de Montmagny et la circonscription électorale provinciale de Côte-du-Sud.

Seules seront considérées les soumissions présentées par des prestataires de services (personnes physiques ou morales) ayant un établissement principal au Québec.

Les documents d'appel d'offres sont disponibles uniquement dans le Système électronique d'appel d'offres (SEAO). Les personnes intéressées devront commander ces documents par l'entremise du SEAO au www.seao.ca.

Les personnes intéressées doivent **transmettre** les soumissions dûment remplies à l'adresse suivante :

COMPTOIR DE RÉCEPTION DES SOUMISSIONS DE QUÉBEC

Ministère des Transports
Direction générale de l'expertise contractuelle
700, boulevard René-Lévesque Est, 2^e étage, salle 2.51
Québec (Québec) G1R 4Y9

La date et l'heure limites de réception et d'ouverture des soumissions sont :

Le lundi 15 juin 2020 à 14 h

La soumission présentée demeure valide pour une période de 45 jours suivant la date et l'heure limites fixées pour la réception des soumissions.

Le Ministère ne s'engage à accepter ni la plus haute ni toute autre soumission reçue.

Québec

1262320

APPEL D'OFFRES

Ministère des Transports

APPEL D'OFFRES DE DÉNEIGEMENT ET DE DÉGLAÇAGE – AÉROPORT RÉCEPTION ET OUVERTURE DES SOUMISSIONS À QUÉBEC DOSSIER NO 8106-20-3702

Entretien hivernal et fourniture des matériaux à l'aéroport de l'Isle-aux-Grues, dans la municipalité de Saint-Antoine-de-l'Isle-aux-Grues, la municipalité régionale de comté de Montmagny et la circonscription électorale provinciale de Côte-du-Sud.

Seules seront considérées les soumissions présentées par des prestataires de services (personnes physiques ou morales) ayant un établissement principal au Québec.

Les documents d'appel d'offres sont disponibles uniquement dans le Système électronique d'appel d'offres (SEAO). Les personnes intéressées devront commander ces documents par l'entremise du SEAO au www.seao.ca.

Les personnes intéressées doivent **transmettre** les soumissions dûment remplies à l'adresse suivante :

COMPTOIR DE RÉCEPTION DES SOUMISSIONS DE QUÉBEC

Ministère des Transports
Direction générale de l'expertise contractuelle
700, boulevard René-Lévesque Est, 2^e étage, salle 2.51
Québec (Québec) G1R 4Y9

La date et l'heure limites de réception et d'ouverture des soumissions sont :

Le lundi 15 juin 2020 à 14 h

La soumission présentée demeure valide pour une période de 45 jours suivant la date et l'heure limites fixées pour la réception des soumissions.

Le Ministère ne s'engage à accepter ni la plus haute ni toute autre soumission reçue.

Québec

1262320

Centre intégré
de santé et de services
sociaux de Chaudière-
Appalaches
Québec

AVIS D'INTÉRÊT

Le Centre intégré de santé et de services sociaux de Chaudière-Appalaches est présentement à la recherche d'entreprises pour le déneigement des toitures secteur Montmagny.

Les compagnies ou personnes intéressées doivent consulter le dossier numéro 1364278 sur SEAO.

Liste des sites concernés

Les lots suivants seront attribués en totalité à un soumissionnaire (par lot).

LOT 1

- CLSC et CHSLD de Montmagny
- Hôpital de Montmagny
- Édifice André Wingen
- RAC 11e Rue
- RAC L'Islois

LOT 2

- CHSLD St-Fabien-de-Panet
- CLSC St-Fabien-de-Panet

LOT 4

- CLSC St-Pamphile
- CHSLD Ste-Perpétue

LOT 3

- CHSLD Cap St-Ignace
- RAC Côteau

LOT 5

- CLSC et CHSLD de Saint-Jean-Port-Joli

LOT 6

- CHSLD St-Eugène

REPRÉSENTANTE AU DOSSIER

Lydia Groleau, CISSS deChaudières-Appalaches
lydiagroleau@sss.gouv.qc.ca 418 338-7777 poste 54306

Dossier : 2020STC070

Date limite de consultation des documents sur SEAO : 22 juin 2020

3012320

Place LE GERMOIR



4 1/2 neufs à louer
Occupation 1^{er} juin 2020

RÉSERVEZ DÈS MAINTENANT:

Jean-Yves Fortin 418 520-2309
Laurence Fortin 418 571-9082

8031520

RE/MAX Le trio de l'immo!
Elegance inc. 75, rue de l'Anse, Montmagny
Agence immobilière Franchisé indépendant et autonome de RE/MAX Québec Inc. *Certains conditions s'appliquent

Vos courtiers immobiliers

| | | |
|---|---|---|
| STEEVE BLAIS 418 291-3437 steveblaiscourtier@gmail.com | ESTHER GARANT 418 248-7744 esthergarant@globetrotter.net | SERGE BLAIS 418 248-7675 sergeblais@globetrotter.net |
|---|---|---|

| | | | |
|--|--|---|--|
| MONTMAGNY LOFT 202, rue du Manoir #3 265 000\$ | MONTMAGNY CONDO 4 1/2 87, 6e Avenue #403 125 000\$ | ST-PIERRE 547, Rang Sud 119 000\$ | ST-JUST-DE-BRETIENÈRES NOUVEAU CETTE SEMAINE 24, rue Dubois 215 900\$ |
| MONTMAGNY 5, Joseph-Octave-Beaubien 289 000\$ | MONTMAGNY NOUVEAU 216, chemin des érables Ouest 169 000\$ | ST-FRANÇOIS VENDU CETTE SEMAINE 292, chemin St-François O. | MONTMAGNY 37, Lacaille 379 000\$ |
| SAINTE-EUPHÉMIE NOUVEAU CETTE SEMAINE 32, rang Ste-Anne Est 449 000\$ | MONTMAGNY 937, des 4 chemins 219 000\$ | MONTMAGNY 27, avenue du Bassin Sud Montmagny 317 000\$ | MONTMAGNY 251, rue St-Ignace 229 500\$ |

Nous pouvons maintenant vous offrir tous les services dont vous êtes en droit de vous attendre de votre courtier immobilier. Il y aura par contre une série de mesures dans le but de se conformer aux demandes de la santé publique.

Il nous fera plaisir de vous accompagner dans votre processus d'achat ou de vente de façon sécuritaire!

Pour voir l'ensemble de nos propriétés avec photos et détails consultez : www.trio-de-limmobilier.com

3152320

Nous sommes **OUVERTS** et prêts à vous conseiller!

Venez profiter de **20%** de réduction sur nos collections printanières!

Découvrez notre sélection de souliers, sandales et pantoufles à



Vêtements & chaussures pour elle & lui
66, av. de la Gare, Montmagny
418 248-2682

-20%

En juin, venez découvrir nos nouveautés estivales en boutique !

De plus, obtenez

-20% sur nos collections printanières

Visitez aussi notre section LIQUIDATION au 2e étage

-50%
et plus !



Rendez-vous

118, rue St-Jean-Baptiste Est, Montmagny
Voisin de boutique Double Pas

Vêtements pour elle Tél.: 418 234-1930 | www.lerendez-vous.ca

Laissez-vous séduire par notre section **BBQ!**

Nous avons **TOUT** pour cuisiner, recevoir et gâter vos proches!



117, rue St-Jean-Baptiste Est
418 234-1677
www.cuisinerieetcie.com

RICARDO

irudeau.