

Projets conçus par le Comité intermunicipal

INVESTISSEMENTS DE PRÈS DE \$3,000,000

Lire détails en page 3

Dans cette édition:

ALMA SUR LE MARCHÉ DES OBLIGATIONS: page 3

VEILLER AU GRAIN: ÉDITORIAL page 4

LA CAISSE POPULAIRE D'HÉBERTVILLE, MILLIONNAIRE? page 12

ACCÈS DES QUÉBÉCOIS AUX LACS ET RIVIÈRES: page 21

L'OMNIUM DU SAGUENAY A GUILL OUELLET: page 21

COMMENTAIRES DE SERGE CLOUTIER: page 22

LE COIN DE L'AGRICULTEUR: page 20



LE COLLÈGE DU LAC-SAINT-JEAN, prenant les "bouchées doubles", a opposé aux "trois Grâces" de l'Antiquité, Aglaé, Thalie et Euphrosyne, les "six Grâces" de l'An Un, pour le "début des temps nouveaux"...

Ainsi accueillis par ces charmantes compagnes, peu d'étudiants mâles regrettaient, mardi, leurs souvenirs de vacances, franchissant le portique de leur nouveau collège...

(Photo Jean le Photographe)



Mlle Marjolaine Tremblay, du 232 boul. Pie XII à Alma a été l'heureuse gagnante d'un téléviseur, en participant à la promotion TROUVEZ L'ERREUR. Mlle Tremblay reçoit ici son prix des mains de M. René Maltais, directeur du Journal LE LAC-ST-JEAN.

Photo Jean le Photographe.

Le Collège du Lac St-Jean est né!

Lire détails en page 3



LES ÉCHOS de la PLAZA

Avec Jacques Bergeron

LA PART DU LION...

Maître Marcel Simard, responsable du programme de rénovation urbaine entrepris en janvier 1970 par la Cité d'Alma, annonce qu'on a dépensé jusqu'à présent une somme totale de \$1,010,850.12, pour acquisition d'immeubles, coût des services et travaux municipaux inhérents au programme, coût de déblaiement et ainsi de suite.

LA PART D'ALMA...

Les subventions gouvernementales représentent 75 pour cent des sommes déboursées, soit \$755,247.66. La Cité d'Alma paiera le solde, soit 25 pour cent. Ainsi, la Société d'habitation du Québec (Gouvernement du Québec) et la Société d'hypothèque et de logement (Gouvernement du Canada) fournissent chacune une part de 37.5 pour cent.

AU CONGRÈS DE L'ENTRAIDE ÉCONOMIQUE...

Monsieur Jean Marchand, ministre de l'Expansion économique régionale, va savoir qu'Alma est la métropole du Lac-Saint-Jean, le samedi 19 septembre: quarante secteurs du Québec réunis à Alma vont faire de céans la preuve de l'audace des hommes d'affaires qui ont conçu l'entraide économique, la "rénovation des esprits" et la rénovation urbaine, le Conseil économique d'Alma, le Comité inter-municipal, le Collège d'Alma, le Commissariat industriel et que sais-je encore...

Yoland Guérard, artiste invité au congrès de l'entraide économique, pourra servir l'air de la Fleur à tout ce beau monde, la chanson du Toréador à ce bourreau de travail qu'est Louis-Gaétan, la Truite de Schubert à Jacques et à Germain...

Le ministre des Institutions financières du Québec, monsieur Jérôme Choquette, devra lui aussi fouetter tous ces chats qui voudront le prendre en chasse...

ET LE SEL DE LA SEMAINE...

Le silence est la seule chose en or que les femmes détiennent.

Savez-vous l'histoire de galette?
Elle est plate!

ON NOUS ÉCRIT:

Le 29 juillet 1970.

Monsieur Bergeron,

La direction du Collège du Lac-Saint-Jean tient à vous féliciter chaleureusement pour le poste qui vous a été confié récemment au journal "Le Lac-Saint-Jean".

Nous avons toujours eu une excellente collaboration avec votre journal; nous sommes persuadés qu'elle ne devrait que s'accroître avec votre arrivée.

Pour sa mise en place et une véritable intégration au milieu, le Collège du Lac-Saint-Jean a besoin d'une bonne information au public.

Nous vous assurons donc de notre disponibilité et de notre plus entière collaboration.

Bien à vous,

Jean-Marc Bourgeois,
directeur général.

Chicoutimi, 31 juillet 1970

Cher Monsieur Bergeron,

J'ai appris avec beaucoup de plaisir votre récente nomination au poste de rédacteur en chef de l'Hebdo d'Alma.

Permettez-moi de vous présenter mes félicitations les plus cordiales.

Veuillez agréer, cher monsieur Bergeron, l'assurance de mes sentiments les meilleurs.

Jean-Noël Tremblay
Député de Chicoutimi

Chicoutimi, le 4 août 1970.

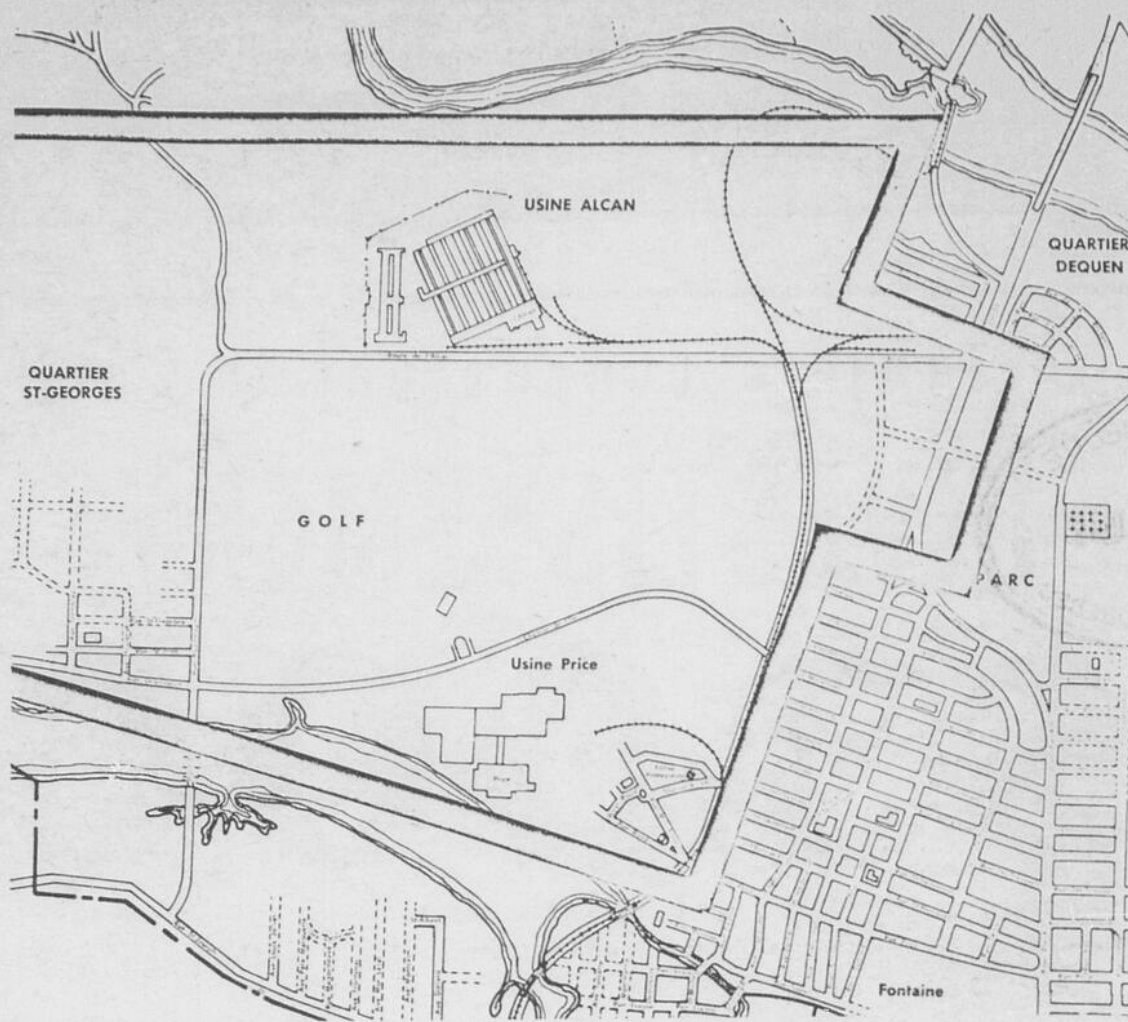
Mon cher Jacques,

Permetts-moi de te féliciter pour ta nomination au poste de rédacteur en chef au journal "Le Lac-Saint-Jean".

Connaisant toute ta compétence, il ne fait aucun doute que tu sauras remplir avec brio cette nouvelle fonction.

Cordialement,

Guy Bergeron, prés.,
Le Club des Journalistes du
Saguenay-Lac-Saint-Jean.



Le parc industriel d'Alma

Le futur parc industriel d'Alma, d'une superficie de 10 millions de pieds carrés, est borné à l'est par une zone domiciliaire que traverse une voie rapide; au sud, par un terrain de golf et un quartier domiciliaire de la ville; à l'ouest, par de vastes espaces en friche; au nord, par la rivière Grande-Décharge, voie de sortie du lac Saint-Jean. Les usines de Price et d'Alcan sont établies depuis plusieurs années en ces lieux traversés sur toute leur largeur par une voie ferrée. Les services d'égout et d'aqueduc encerclent le parc, les voies d'accès sont déjà bonnes, quoique le terrain soit à aménager au complet.

MERCI !



La direction et le personnel du magasin R. Dubé Ltée qui a été la proie des flammes, la semaine dernière, tient à remercier ses nombreux clients pour la compréhension dont ils ont fait preuve à la suite de ce sinistre. Présentement on est à compléter l'étalage dans tous les départements et le magasin sera à votre service dès cette fin de semaine-ci. Nous nous excusons cependant de ne pouvoir vous faire bénéficier du service par téléphone pour le moment.

REVENEZ NOUS VOIR!



R. DUBÉ LTÉE

335, Bégin,

ALMA

662-2993-9577

Projets conçus par le comité intermunicipal

Investissements de près de \$3,000,000

ALMA - Le dossier des projets conçus par le Comité intermunicipal de Lac-Saint-Jean, sous l'égide du programme de relance économique des "zones spéciales", peut maintenant être présenté au ministre de l'Expansion économique régionale, monsieur Marchand.

Fort de l'aide technique et financière du Conseil économique d'Alma, ledit Comité a dressé une liste de projets accompagnés de plans et devis complets qu'on a soumis à monsieur Germain Dallaire, délégué à la Mission de planification économique du Saguenay-Lac-Saint-Jean.

-Voici la liste de ces projets, dont la complète réalisation pourrait nécessiter des dépenses de \$2,799,147, selon monsieur Louis-Gaétan Fortin, directeur général du C.E.A. et membre actif du Comité intermunicipal de Lac-Saint-Jean.

1. Aménagement du parc industriel d'Alma	\$1,100,000.00
2. Aménagement du parc de camping et de caravaning du Lac-Saint-Jean	\$ 448,579.00
3. Construction du stationnement à étages d'Alma	\$ 636,835.00
4. Egout et aqueduc à Saint-Gédéon	\$ 453,365.00
5. Egout et aqueduc à Saint-Bruno	\$ 90,000.00
6. Aménagement d'un port de plaisance régional à la Dam-en-terre.	\$ 70,468.00
TOTAL:	\$2,799,147.00
AUTRES PROJETS	
7. Modernisation de l'usine de Saint-Raymond Paper, Desbiens.	
8. Aménagement d'un parc à Pointe-Taillon.	

Alma va emprunter \$742,500 sur le marché des obligations

ALMA - Le conseil municipal d'Alma a autorisé le trésorier à recourir au marché des obligations à la fin du présent mois pour un montant de \$742,500.00. C'est ce qu'a annoncé le maire Maurice Paradis, au cours de la séance régulière d'hier soir mardi.

L'avis officiel paraîtra dans la Gazette Officielle de Québec, cette semaine, et l'ouverture des soumissions aura lieu le 30 septembre, à 2 heures de l'après-midi. Il y aura séance spéciale à 5 heures, le même jour, pour accepter la meilleure soumission, d'après les informations reçues de la Commission municipale.

Ce montant de \$742,500.00 va servir à défrayer le coût des travaux prévus aux règlements suivants:

Nombres des règlements	Détails	Montants négociés
371	Aqueduc, égouts, voirie Ave Martel et Notre-Dame (taxe d'amélioration locales)	\$ 51,000.00
389	Aqueduc, égouts, voirie, avenue Martel (taxe d'améliorations locales) et réservoir aqueduc	35,000.00
390	Voirie, aqueduc, égouts, éclairage de rues	375,000.00
393	Aqueduc, égouts, voirie, rue des Lilas (taxe d'améliorations locales)	30,500.00
396	Réseau électrique	220,000.00
397	Aqueduc, égouts, voirie, rue Martel (taxe d'améliorations locales)	31,000.00
	Total:	\$742,500.00

LE COLLÈGE DU LAC-SAINT-JEAN EST NÉ!

"Au-delà de 450 étudiants pour le premier semestre"

-Jean-Marc Bourgeois-

DEUX OU TROIS "TECHNIQUES" NOUVELLES DÈS L'AN PROCHAIN

par Jacques Bergeron-

ALMA - "L'an Un" du Collège du Lac-Saint-Jean a débuté mardi par la journée d'accueil des étudiants pionniers qui ont franchi les portes de l'ancien collège Champagnat peu après 9 heures.

600 ÉLÈVES BIENTÔT

Le directeur général du Collège, monsieur Jean-Marc Bourgeois, a déclaré que le Collège accueillera au-delà de 450 élèves durant le premier semestre. Dès l'année prochaine, le nombre d'étudiants réguliers atteindra 600, tandis que le service de l'éducation permanente accueillera 500 adultes.

UN "COLLÈGE PRIVÉ"

Le Collège du Lac-Saint-Jean, dont le mandat relève du Service de l'enseignement privé du ministère de l'Éducation, au niveau de la gestion et des subventions, dépend d'autre part de la Direction générale des études collégiales, pour ses programmes d'enseignement.

Cette politique restrictive du ministère envers les collèges privés oblige la Direction du Collège du Lac-Saint-Jean à demander \$200 à l'élève, lors de son inscription pour cette première année scolaire.

Pour les étudiants du secteur d'Alma, ces frais dits "de scolarité" soit moindres, évidemment, que le coût qu'il faut payer durant neuf mois à Jonquières ou à Chicoutimi. Toutefois, on étudie la possibilité de réduire sinon de supprimer ces frais afin d'attirer au Collège du Lac-Saint-Jean un plus grand nombre d'étudiants du comté de Roberval.

UN C.E.G.E.P. BONA FIDE PROCHAINEMENT?

Aussi, pour monsieur Rémi Bouchard, directeur adjoint des services pédagogiques, il ne fait pas l'ombre d'un doute que le prochain pas important à franchir consiste à obtenir du ministère de l'Éducation une charte officielle de C.E.G.E.P.

POUR DE NOUVELLES "OPTIONS"

"Entre-temps, de dire monsieur Bouchard, nous prévoyons la mise sur pied de nouvelles "options professionnelles", découlant des "besoins et possibilités" du milieu.

Pour monsieur Bouchard, il est clair que la région du Lac-Saint-Jean a besoin d'une relève compétente et douée, au niveau de la gestion et de la coordination du travail en milieu industriel, agricole ou commercial. "Les autodidactes d'hier feront place à gens mieux préparés au domaine des relations industrielles, syndicales, sociales; et c'est là que notre Collège pourra exercer un travail vraiment bénéfique pour la région", de conclure monsieur Bouchard.

Pour le temps présent, le Collège du Lac-Saint-Jean oriente son action vers le domaine des "techniques administratives", auxquelles se greffaient tout récemment les "techniques infirmières".



M. Joseph-Hector Tremblay coupe le ruban traditionnel, lors de l'ouverture du magasin Zeller's, mercredi dernier. Apparaissent également sur la photo: MM. Germain Poulin, gérant du magasin; Maurice Paradis, maire d'Alma; M. Dota, gérant associé; Bussé, du bureau-chef à Montréal. (Photo Jean Le Photographe)

FLEURY, MORENCY & AUBIN



AVOCATS

31, rue Sacré-Coeur, Alma Qué. Téléphone (416) 662-6615

Adresse télégraphique "VINCY"

J. VINCENT FLEURY, B.A., LL.B.
JEAN-M. MORENCY, B.A., LL.B.
JEAN-PAUL AUBIN, B.A., LL.B.

ÉDITORIAL

Veiller au grain...

Le ministre de l'Expansion économique régionale, monsieur Jean Marchand, sera mis au fait, ces jours-ci, des projets qu'a conçus le Comité intermunicipal de Lac-Saint-Jean pour la relance économique de notre région.

Le Comité précité a reçu une aide éminemment précieuse de la part du Conseil économique du secteur d'Alma, que dirige monsieur Louis-Gaétan Fortin. Pour tirer parti de la loi des "zones spéciales", il fallait préparer des projets bien précis, répondant aux objectifs de la loi. Or, ceux-ci sont clairement définis dans le rapport qu'a présenté hier soir monsieur Fortin aux autorités de la Cité d'Alma. Accompagnés de plans et devis complets, ces projets ont déjà été scrutés à la loupe par monsieur Germain Dallaire, délégué à la Mission de planification économique du Saguenay Lac-Saint-Jean.

Pour devenir "zone spéciale", une région (et je cite ad litteram) "doit exiger des mesures susceptibles de susciter l'expansion économique et le relèvement social, par suite d'une insuffisance d'emplois".

Collaborer financièrement à l'installation des services communautaires essentiels que les villes et provinces ne peuvent se donner (services d'eau et d'égout, réseaux routiers, quais, écoles ou tout autre élément d'infrastructure); susciter la naissance de nouvelles industries; stimuler le commerce et l'industrie tertiaire en général; voilà quelques-uns des objectifs qui animaient monsieur Jean Marchand lors de la mise en force de la loi des "zones spéciales", dont pourront profiter, jusqu'à concurrence de \$200 millions, vingt-deux régions du pays, dont quatre sont situées en territoire québécois.

Le Lac-Saint-Jean est de celles-là!

L'expression "communauté régionale", par les temps qui courent, défraie constamment les conversations de nos hommes publics. Aussi, l'éventail, la nature des projets que contient le rapport du Comité précité traduisent le profond désir de regroupement et d'entraide qui anime les maires du comté. On a enfin compris que chaque noyau paroissial ou urbain du comté pouvait façonner sa destinée, devenir l'artisan de son progrès, veiller au grain, sans pour autant brouter dans le champ du voisin.

Le mémoire, faisant état de la vocation industrielle d'Alma, évoquant les efforts qui ont précédé la création du Commissariat industriel, réclame pour la métropole du Lac-Saint-Jean l'aménagement d'un parc industriel de 10 millions de pieds carrés, au coût de plus d'un million de dollars.

Les projets vaporeux ou utopiques sont absents du rapport que recevra incessamment le ministre de l'Expansion économique régionale. Les rêves embrumés, les objectifs de "cinq à sept", ont fait place à des projets aux contours limpides, nets.

Le ministre Jean Marchand ne pourra les confondre avec les volutes opaques de sa pipe nerveuse, lors de sa prochaine visite à Alma.

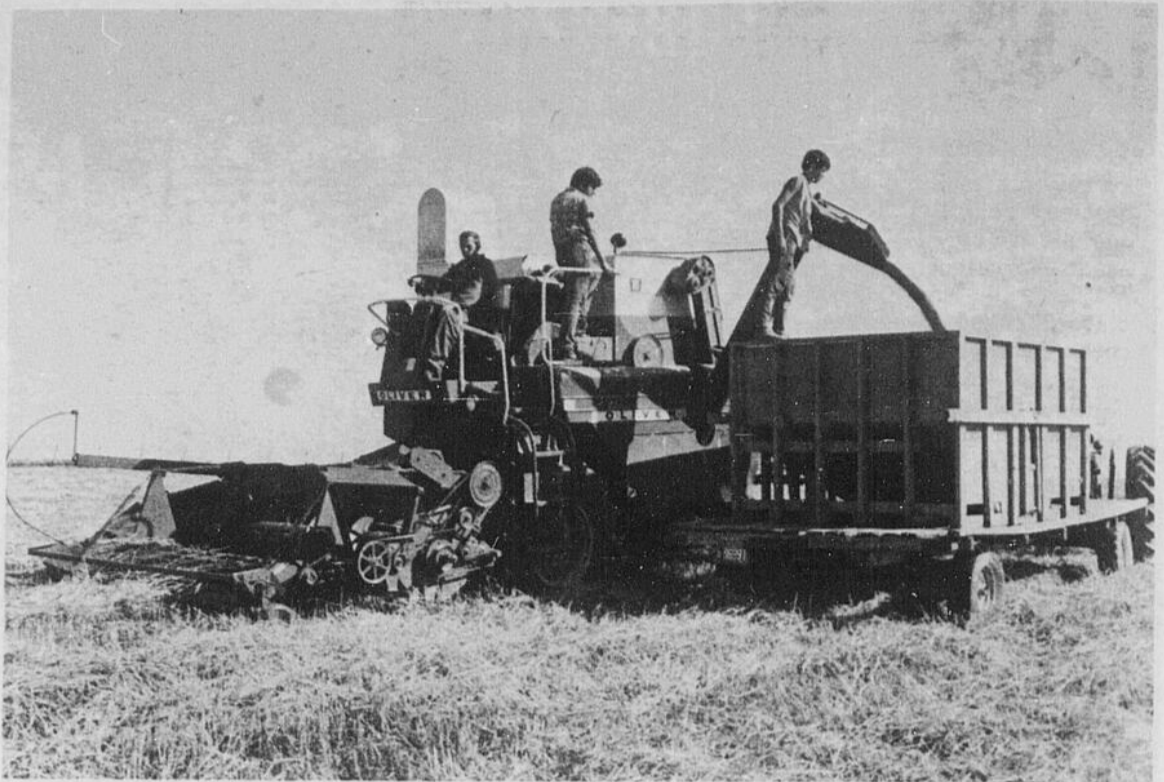
Jacques BERGERON.

Travaux publics de \$250,000 à Alma

ALMA - Le pavage du boulevard Auger nécessitera des dépenses de \$101,131.97, montant correspondant au contrat accordé à la firme Inter-Cité Construction Ltée. Une autre entreprise, la Compagnie d'Asphalte Ltée, avait demandé \$107,619.39, lors du lancement des appels d'offres.

ÉGOUT NOTRE-DAME

D'autre part, les travaux relatifs à l'égout Notre-Dame nécessiteront des dépenses de \$145,591.00, montant correspondant au contrat adjugé à la firme Roméo Fortin Inc. Trois autres entrepreneurs avaient répondu aux appels d'offres.



LA MOISSON EST GRANDE... et les ouvriers sont nombreux, dans notre comté, grâce à cette laborieuse phalange d'hommes qui, réunis sous la bannière du Comité intermunicipal de Lac-Saint-Jean, veillent constamment au grain... Ce qui n'empêche pas nos braves fermiers de donner cours à des préoccupations tout à fait prosaïques, en ce début de septembre!

OPINION

La Cité d'Alma et les hommes d'affaires de cette ville comprennent bien la nécessité de rénover le centre des affaires pour l'adapter aux besoins de la prochaine décennie. La circulation et le stationnement ont retenu l'attention d'iceux de façon particulière, dans l'élaboration d'un audacieux programme de rénovation urbaine.

Érigé au coeur du centre-ville d'Alma, le stationnement à étages ne fera pas qu'offrir la possibilité de garer banalement des centaines d'autos. Cet édifice, constitué d'un rez-de-chaussée, de 3 étages et d'un toit, va s'intégrer à l'ensemble du centre-ville.

Une voie souterraine permettra une sortie de l'autogare sur une rue à circulation à sens unique, tandis que l'utilisation du toit va servir à des fins de localisation commerciales. Un aménagement harmonieux de l'extérieur intégrera l'édifice à l'ensemble du centre-ville rénové.

Cet édifice de 130,000 pieds carrés permettra d'éviter des encombrements, grâce à une superposition des étages raccordés par un ascenseur facilitant la circulation intérieure et l'accès à l'immense centre-ville recouvert, en plus de déboucher sur une voie souterraine canalisant toute la circulation. Le stationnement à étages sera fonctionnel, pratique, facile d'intégration.

Alors que les travaux de rénovation urbaine progressent à un rythme accéléré, le stationnement à étages doit recevoir

rapidement le "feu vert" des autorités mises en cause.

La nécessité d'un tel stationnement et les nombreux avantages inférents commandent la rapidité d'exécution pour ce projet intégré au programme de rénovation urbaine de la cité d'Alma, l'un des premiers acceptés au Québec.

Comme l'ensemble de la rénovation urbaine est un chantier imposant où sont embauchés un grand nombre de travailleurs, le stationnement à étages contribuera à la création de nombreux emplois, en même temps qu'il sera en facteur de progrès indiscutable. La zone "spéciale" doit permettre non seulement de relever momentanément une situation économique dépressive, mais aussi de renforcer l'infrastructure industrielle, touristique et commerciale. Autant d'aspects d'une société active, forte, industrielle.

Interdit aux femmes

Marcel Gagnon, responsable de la Vie étudiante et des hôtesse, au Collège du Lac-Saint-Jean, était vraiment choyé des dieux, mardi, tel un prince mahométan dans le sérail!

Lucien Langlois n'est plus

Les journalistes meurent relativement jeunes, c'est le risque du métier. Lucien Langlois est mort à 54 ans. Il assistait à une réunion des cadres de son journal, "Montréal-Matin", dont il était le rédacteur en chef depuis 1962. Il avait débuté dans le journalisme en 1948, aux temps héroïques du journalisme, après avoir été

navigateur dans l'Aviation canadienne au cours de la Seconde Guerre mondiale. En 1967, Lucien Langlois avait mérité le prix Olivier Asselin, décerné par la Société Saint-Jean-Baptiste de Montréal. Il était estimé de ses confrères journalistes à cause de son goût du perfectionnisme autant dans la langue écrite que dans la façon de traiter une nouvelle ou un sujet de reportage.

BONNES MANIÈRES EN FORÊT.

"Assurez-vous que votre feu est bien éteint! Utilisez beaucoup d'eau sur votre feu avant de quitter les lieux!"

le lac-st-jean

Courrier de deuxième classe
Enregistrement no: 0322

René Maltais: Directeur
Jacques BERGERON,
Rédacteur en chef.

ABONNEMENT

1 an par malle: 7.50

LE LAC-ST-JEAN ENR.

67, Sacré-Coeur, Alma
Tél.: 662-2589

Les Imprimeurs du Lac-St-Jean Ltée, 290 Rue Scott, Alma.



le "FOUINEUX"

par René Maltais

Le cuivre a toujours été et sera toujours un métal des plus précieux pour les voleurs. Bell Canada, d'Alma, en sait quelque chose, puisque du fil fait de ce précieux métal et ayant une valeur approximative de \$700 manquait à l'entrepôt de la rue Notre-Dame, mardi matin. Les filous avaient d'abord coupé la clôture de métal pour pénétrer dans la cour. La Sûreté municipale fait enquête.

XXX

M. Magella Lavoie, d'Alma, avait peine à marcher, mardi après-midi, après avoir été heurté par une moto, rue Sacré-Coeur. Les deux jeunes qui occupaient le véhicule ont dû répondre à plusieurs questions, au poste de la Sûreté municipale.

XXX

Le directeur de la Sûreté municipale d'Alma, monsieur Antoine Lavoie, rappelle aux automobilistes qu'il est strictement défendu de doubler un autobus scolaire lorsqu'il s'immobilise. Cette infraction relève du code criminel.

XXX

Un citoyen de la rue Price, à Alma, avait la "musique basse", samedi matin, en constatant que 25 cassettes avaient été volées dans sa voiture, dont il n'avait pas verrouillé la portière...

XXX

Un autre résident de cette rue fut victime de l'audace de deux garçonnets qui s'approprièrent divers objets à même sa résidence. Nos deux présumés coupables ont été retracés et ils devront comparaître devant la cour du bien-être social.

XXX

Cinq plaintes pour "hit and run" (délit de fuite) ont été enregistrées à l'hôtel de ville d'Alma, au cours de la fin de semaine de la fête du Travail. Toutes ces infractions furent commises contre des automobiles stationnées.

XXX

Deux jeunes qui s'étaient approprié le contenu de la caisse du poste d'essence de Benoît Simard, sur le boulevard St-Judes, samedi, ont été pris de remords deux heures après leur forfait. Ils ont en effet restitué le produit du vol à son propriétaire.

XXX

Une dame, de la rue Harvey, a éprouvé la surprise de sa vie en rentrant chez elle, après la messe de 7 heures, dimanche. Elle devait constater l'absence des \$30 que renfermait sa bourse avant l'office religieux.

XXX

Un troisième cinéma sera au service de la population d'ici la fin du mois. Il s'agit du mini-cinéma ARISTOCRATE, situé rue Collard en haut de la Côte. L'édifice, qui accueillera un maximum de 200 personnes, appartient à M. Jacques Bernier, propriétaire du cinéma Canadien.

XXX

A quelque 500 pieds du cinéma Aristocrate, c'est le colonel Sanders qui prend pignon sur rue pour vous servir les fameux poulets frits à la Kentucky. L'ouverture doit avoir cours à la fin de septembre.

XXX

Une jambe fracturée, de bons étourdissements et une voiture démolie voilà le bilan d'un "tonneau" exécuté vendredi soir, dans la montée de St-Nazaire. Deux citoyens d'Hébertville-Station prenaient place dans l'automobile en question.

XXX

André Lavoie, de Lavoie Texaco Service, nous a dit avoir aperçu une soucoupe volante, en fin de semaine à Chicoutimi. L'air timide qu'il affichait lors du récit de cette vision nous porte à penser qu'il est toujours un peu "coulant" de raconter de telles histoires.

XXX

Un grand nombre d'accidents sont survenus depuis une semaine à la croisée du boulevard Auger et de l'avenue du Pont. Serait-ce attribuable à l'ouverture récente d'un grand magasin aux Galeries Lac-St-Jean?

XXX

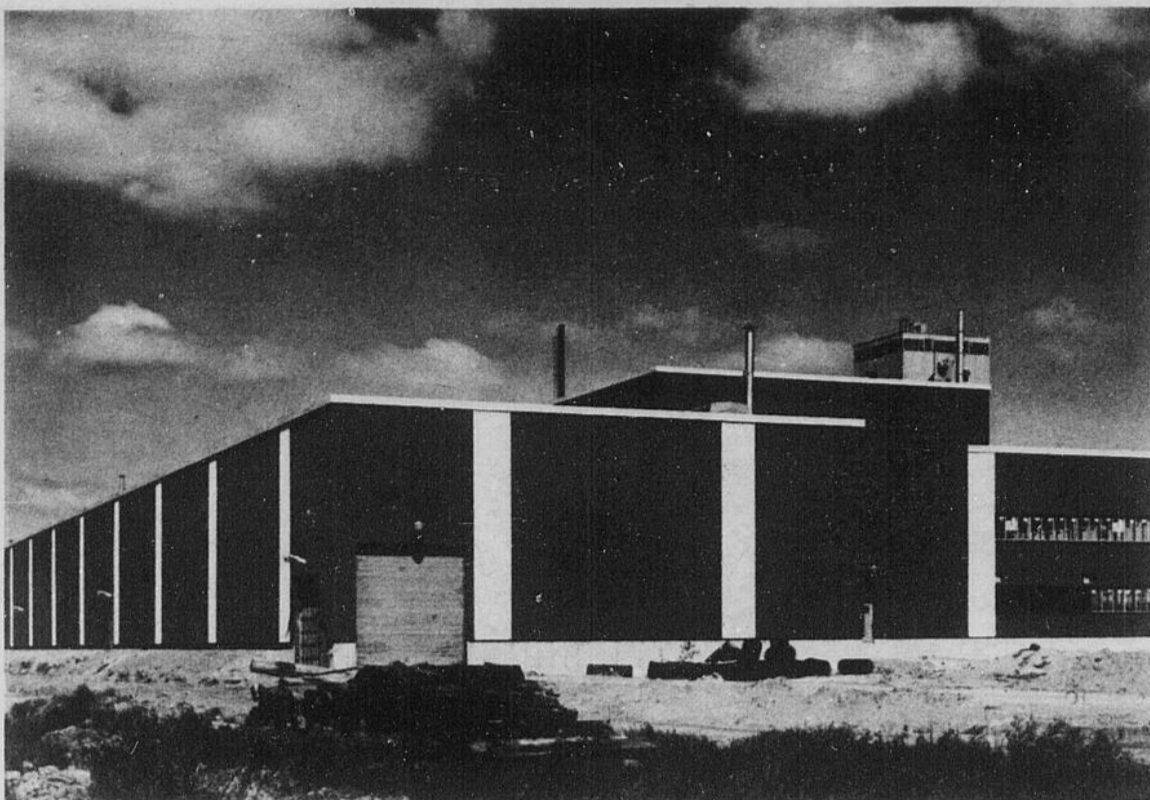
La cour de rebuts qui longe le Boulevard Auger, dans la paroisse d'Alma ne semble pas causer de souci aux autorités de cette municipalité. L'étranger a l'impression d'entrer dans une ville de misère alors que, bien au contraire, une grande prospérité règne présentement à Alma.

XXX

Le poteau était très solide et la voiture fut démolie... ! Tel est le résultat de l'embardée que fit une voiture conduite par une dame, vendredi soir, en face de la demeure de l'ancien maire d'Alma, monsieur J.-Léonce Desmeules. L'auteur de cette distraction spectaculaire en fut quitte pour un voyage rapide à l'Hôtel-Dieu d'Alma.

XXX

Les résidents de l'île d'Alma ont sans doute constaté avec plaisir que des travaux d'amélioration sont présentement en cours sur le "pont tranquille". Ce geste concret était attendu depuis longtemps.



ARVIDA, 4 septembre 1970- Le bâtiment qui abritera le nouveau laminoir d'aluminium de Produits Alcan Canada, division de l'Aluminium du Canada, Ltée, construit au coût de \$14,300,000, à Arvida, est maintenant en voie de parachèvement. Immeuble fonctionnel affichant sobriété, élégance et des couleurs qui reflètent le modernisme de cette entreprise. A sa mise en marche, prévue en 1971, l'usine emploiera quelque 70 personnes. Le nouveau laminoir aura une capacité de production annuelle de 70,000 tonnes et ce sera le premier du genre au monde qui utilisera la machine Hazelett avec train continu à trois cages pour la production d'ébauches de relaminage de grande largeur.

VENTE FOURRURES

VENTE FOURRURES

3

ETOILES

★
★
★



LES FOURRURES CANO LTÉE

1500 RUE ROUSSEL CHICOUTIMI-NORD

TELEPHONE: 549-7515

SPÉCIAUX

CASTOR RASÉ \$299.	RENARD ROUX \$275.	LOUTRE CANADIENNE \$650.
VISON canadien mâle pastel allongé \$799.	RAT MUSQUE \$250.	CHAT DÉCOLORÉ \$275.
MANTEAUX pour jeunes filles ou dames \$95.00 <small>ou choix</small>	BONNETS ESQUIMAUX \$9.00	CHAPEAUX \$15.00

COLLECTION 1971 EN MONTRE
De plus, vous pouvez gagner avec chaque achat ou réparation, une des 3 étoiles:

- ★ Première étoile: Un manteau de perse noir fait à vos mesures
- ★ Deuxième étoile: Un bonnet et un col de lynx canadien
- ★ Troisième étoile: Un bonnet et un col en renard

Voyez la Vente 3 Etoiles, la Vente des ventes.

Les Fourrures Cano Ltée

VENTES ET RÉPARATIONS DE FOURRURES
549-7515



"C'EST LE DÉBUT D'UN TEMPS NOUVEAU", semble dire (photo du haut), dans une pose à la René Levesque, le directeur général du Collège du Lac-Saint-Jean, devenu cette semaine le "point de mire" de ses concitoyens. Monsieur Jean-Marc Bourgeois explique l'organigramme et les structures de cette nouvelle maison d'enseignement secondaire aux journalistes et aux élèves, en présence du Frère Paul-Henri Damien, directeur des services pédagogiques (lisant le feuillet), de son adjoint (deuxième en partant de la gauche), monsieur Rémi Bouchard, de monsieur André Gagnon, secrétaire administratif du Collège, et de quelques autres administrateurs ou éducateurs. En bas, un groupe d'étudiantes au visage un peu austère font connaissance avec leur nouveau Collège, avant de noyer en compagnie des garçons le petit vague à l'âme qui marque cette fin de vacances....

Rapport géologique sur la région d'Isle-Maligne-St-Ambroise

Le ministère des Richesses naturelles annonce la distribution d'un rapport préliminaire, fait par Germain Tremblay, et intitulé: "Géologie des dépôts meubles de la région d'Isle Maligne - Saint Ambroise, comtés de Lac-Saint-Jean, Jonquière - Kénogami et Chicoutimi".

La région est limitée par les longitudes 71°15' et 71°54' et les latitudes 48°30' et 48°45'. Les cantons Signay, Labarre, Kénogami, Simard, Falardeau, Bourget, Bégin, Taché, Labrecque, Garnier, Taillon et De l'Île, y sont inclus en tout ou en partie.

Les dépôts décrits dans le rapport comprennent des tills, des sédiments morainiques des hautes terres, des sédiments fluvioglaciers, des tills remaniés et des argiles, sables et graviers de la mer Laflamme.

Les sables et graviers deltaïques, marins et fluvioglaciers, sont utilisés pour la construction et l'entretien des routes. Les argiles, remarquablement homogènes, ne sont pas utilisées. Les sables deltaïques des rivières Péribonca et Shipshaw constituent d'excellentes nappes aquifères.

Le rapport comprend les résultats de 336 échantillons de sédiments de ruisseau analysés pour leur contenu en Cu, Zn, Pb, Ni, U.

On peut obtenir copie de ce rapport R.P. 575), accompagné d'une carte géologique (à l'échelle de 1 mille au pouce), en s'adressant au ministère des Richesses naturelles, à son bureau principal à Québec ou à ses bureaux régionaux. Le coût de l'exemplaire est de 50 cents.

Le lecteur voudra bien amender le titre de la carte pour correspondre à celui du rapport.

Village et Paroisse d'Hébertville

Hausse de l'évaluation imposable et non imposable

HÉBERTVILLE- L'évaluation imposable du Village d'Hébertville vient de faire un bond de \$56,120 (augmentation nette) pour atteindre \$1,724,100. L'évaluation non-imposable du Village a d'autre part atteint un montant total de \$1,950,400, la construction du foyer des personnes âgées ayant entraîné une augmentation nette de \$322,880.

Dans la Paroisse d'Hébertville, le rôle d'évaluation imposable a subi une augmentation (nette) de \$34,340, atteignant ainsi \$1,977,370. Le rôle d'éva-

luation non imposable de la Paroisse a connu une hausse nette de \$5,600, pour atteindre \$487,620.

Toutes ces augmentations découlent de la révision des rôles d'évaluation pour l'année 1971, préparée par la firme Evaluation technique Inc.

On homologuera ces deux rôles d'évaluation le 16 septembre, pour la Paroisse, et le 17 septembre, pour le Village, à l'heure ordinaire des sessions du Conseil, a fait savoir monsieur Guy Gagnon, secrétaire-trésorier.

Résultats de bridge

CLUB BRIDGE D'ALMA

Séance de mardi, 1er septembre.

1ère position: Mme Francis Renaud et M. Laurent-Jules Harvey. MM. Léo Aubin et Gérard Dallaire.

3ième position: Dr Paul-Emile Tremblay et M. Yvon Ouellet.

4ième position: M. et Mme Yvan Fleury.

CLUB JEAN-DEQUEN

Séance du 3 septembre

1ère position: Dr Paul Emile Tremblay et M. Edmond Rouleau.

2ième position: MM. Guy Bouchard et Gratien Tremblay.

3ième position: Mmes Nicolas Hudon et Yvan Fleury.

4ième position: MM. Marcel Hudon et Patrick Gilbert.

LE CLUB DE BRIDGE D'ALMA FÊTERA SON 3IÈME

ANNIVERSAIRE LE SAMEDI 12 SEPTEMBRE À 7h.30, À LA BUTTE-AUX-ÉPINETTES, À ALMA. TOUS LES MEMBRES DU CLUB Y SONT INVITÉS.

Une médaille d'or pour les sportifs de N.-D.- d'Hébertville

L'équipe de balle-molle (calibre juvénile) de Notre-Dame-d'Hébertville a décroché lundi de la semaine dernière une médaille d'or à la suite de sa participation aux Jeux du Québec.

La population d'Hébertville désire, par le truchement du journal LE LAC-SAINT-JEAN, féliciter tous les sportifs évoluant au sein de cette équipe pour le brillant exploit qu'ils ont accompli.

Une bonne raison
pour vous
assurer de nous



662-9769
662-3584
662-4217
662-9769

ANGERS FILS INC.
COURTIERS D'ASSURANCES AGREES

Téls: 662-5312 - 7887

58, Sacré-Coeur
Alma

Magasinez au **Woolworth**
C'est une affaire de famille...

C'est fantastique 77^c-88^c et plus

VENTE DE JOUETS

<p>Avions de combat en plastique Paquet de 8. Prix modique. Seulement 77^c le paq.</p>	<p>Abécédaire amusant Un jouet instructif. Prix modique. Seulement 77^c chac.</p>	<p>NÉCESSAIRE de beauté Mallette en plastique contenant des articles de toilette. Seulement 77^c CHAC.</p>	<p>Jouets élastiques pour bébés Vaste sélection. Prix modique. Seulement 88^c chac.</p>	<p>Anneaux à empiler, basculants Jouet éducatif. Prix modique. Seulement 88^c chac.</p>
<p>Jeux de construction 10 pces. Prix modique. Seulement 2/1.88</p>	<p>Pistolet à bouchon en plastique Avec mire. Prix modique. Seulement 88^c chac.</p>		<p>Ensemble d'aquarelles et timbres d'imprimerie. Prix modique. Seulement 77^c l'ens.</p>	<p>Nécessaire d'imprimerie junior Très distrayant. Prix modique. Seulement 77^c l'ens.</p>
<p>Xylophone à clavier Avec musique. Prix modique. Seulement 88^c chac.</p>	<p>Nécessaire de bijoux en perles Bas prix très avantageux. Seulement 77^c chac.</p>		<p>Auto de courses à tirer Prix modique. Seulement 1.88</p>	<p>Ensemble de broderie Pour fillettes. Prix modique. Seulement 77^c l'ens.</p>

Grâce à notre vente de jouets, acheter devient un plaisir!

<p>Peinture à l'huile numérotée 2 scènes. Prix modique. Seulement 88^c l'ens.</p>	<p>Chien "Snoopy Sniffer's" Prix modique. Seulement 1.88</p>	<p>SUPERBE ASSORTIMENT DE POUPEES avec costumes Au choix 2/1.88 AUBAINE SPÉCIALE Poupées L'il Cupcake les préférées des fillettes! Notre prix très modique 2/88^c Sac fourre-toute en plastique décoré. Prix modique. Seulement 77^c chac.</p>	<p>Paq. de 3 modèles réduits à accoler. Prix modique. Seulement 88^c le paq.</p>	<p>Pistolit, ceinture et étui Avec insigne et menottes. Prix modique. Seulement 88^c le paq.</p>
<p>Ardoise-livre à colorier crayons, craies. Prix modique. Seulement 77^c le paq.</p>	<p>Assortiment d'articles amusants et éducatifs. Prix modique. Seulement 88^c le paq.</p>		<p>Poussa musical Prix modique. Seulement 2.88</p>	<p>4 boîtes de pâte Play Doh 4 couleurs. Prix modique. Seulement 88^c le paq.</p>
<p>Jeep géante en plastique Env. 16" long. Prix modique. Seulement 88^c chac.</p>	<p>Téléphone sonore Prix modique. Seulement 2.88</p>		<p>Peinture et coloriage Des heures de plaisir! Prix modique. Seulement 88^c chac.</p>	<p>Fringant Poney à tirer Prix modique. Seulement 2/1.88</p>

Célèbres jouets Fisher-Price à prix modiques spéciaux



M. et Mme Xavier Imbeault, d'Alma, célébraient il y a quelques jours le cinquantième anniversaire de mariage. Sincères Félicitations!
Photo Adrien Harvey.

**Conseil de comté:
Travaux sur
4 cours d'eau**

ALMA - Le Conseil de comté de Lac Saint Jean-Est, qui tient aujourd'hui mercredi son assemblée trimestrielle de septembre, doit statuer sur le sort de quatre cours d'eau, nous apprend le secrétaire-trésorier de la Corporation, monsieur Laurent Plourde.

LES COURS D'EAU

L'assemblée des maires doit procéder à une déclaration de juridiction pour le cours d'eau de l'Abattoir; procéder à la réglementation du cours d'eau "ruisseau Puant"; étudier à fond la correspondance relative au cours d'eau "rivière aux Chicots"; donner avis de motion pour le règlement du cours d'eau Potvin (No 2).

Rappel de Mme Annette Fortin, d'Hébertville.

**Un "sommet" pour l'A.F.E.A.S.
les 15 et 16 septembre**

Les directrices de l'A.F.E.A.S. au plan diocésain organisent des journées d'étude pour les 15 et 16 septembre, à Val-Racine, à l'intention des membres des commissions et comités. Sous le thème: "Engagement personnel dans l'action", chaque membre devra prendre conscience du mandat qui lui est conféré, nous fait savoir madame Annette Fortin, secrétaire de l'A.F.E.A.S. du diocèse.

Le programme de l'A.F.E.A.S. pour l'année est tracé au complet et les prévisions budgétaires sont fixées. Les cours de formation sociale pour la Fédération sont insérés à l'horaire. On a d'autre part tracé le plan des journées d'études par régionales, à l'intention des

membres du bureau de direction de chaque cercle.

A l'occasion de ces journées d'études, nos cercles peuvent se procurer livres de constitution, insignes, mémoires du ministère de l'Education, du conseil des ministres, rapport de la commission Dumont, enquête royale, cartes de correspondances, feuilles enveloppes avec en-têtes de l'A.F.E.A.S., feuillets publicitaires et ainsi de suite.

Les cercles qui le désireront pourront obtenir le cartable du congrès diocésain. Celui-ci contient les rapports des commissions et comités, les résolutions de la Fédération et une documentation abondante sur le mouvement.

VOTRE HORAIRE AUTOMNE '70'

	Dimanche	Lundi	Mardi	Mercredi	Jeudi	Vendredi	Samedi	
5:30	L'Education à Votre Service	STUDIO SIX					Image de France	
6:00	Flipper - C -						Chansons Cand.	
6:30	Bonne Soirée - C -	MADAME EST SERVIE					Terre des Jeunes - C -	
7:00							Jeunesse - C -	
7:30	Qui Club - C -	Les Berger - C -	Hawaï 5-0 - C -	Les Grandes Productions - C -	Le Rang à Wellie - C -	En Première - C -	Ciné Week-End	
8:00		Patrouille du Cosmos - C -			Symphorien - C -			Cinéma Kraft - C -
8:30	Vie d'Artiste - C -	Claude Blanchard - C -	Alfred Hitchcock	Sous Mon Toit - C -	En Vedette - C -	Coeur Atout - C -		
9:00								Québec sait Chanter - C -
9:15	Auto-Patrouille - C -	Une Journée Avec... - C -	Cherchez le Magot - C -	Enquête Spéciale - C -	En Pleine Nature	Brigade Criminelle - C -		
9:30	TOUR D'HORIZON							
10:00	FIN DE SOIRÉE							
10:45	Fin de Soirée	Sur le Matelas						

» CJPM-TV votre canal 6 «

POSTE IMPORTANT CONFIE À GUY GAGNON, D'HÉBERTVILLE

Les secrétaires municipaux et scolaires du Québec veulent un syndicat "professionnel"

NOTRE-DAME-D'HÉBERTVILLE- Monsieur Guy Gagnon, de Notre-Dame-d'Hébertville, a été réélu administrateur, pour la "zone 13", de la Corporation des secrétaires municipaux et scolaires du Québec, lors du récent congrès annuel de cet organisme.

Monsieur Gagnon, qui remplira cette fonction pour la deuxième année consécutive, est secrétaire trésorier de la municipalité de Notre-Dame-d'Hébertville.

Monsieur Gagnon a obtenu un renouvellement de mandat de la corporation susdite, au Manoir Riche-lieu de Pointe-au-Pic.

UN SYNDICAT "PROFESSIONNEL"?

La Corporation fait savoir que les nouvelles structures administratives à l'intérieur desquelles doivent évoluer ses membres mèneront ceux-ci à la formation d'un syndicat professionnel permettant

d'intégrer à ces structures nouvelles les secrétaires-trésoriers déjà en place, leur garantissant la sécurité d'emploi et divers avantages sociaux.

Ces nouvelles structures auxquelles fait allusion la Corporation sont les "communautés urbaines" et les "communautés régionales", sur le plan municipal, et, sur le plan scolaire, le "regroupement".

Quant aux secrétaires trésoriers des municipalités scolaires, toutes les résolutions du récent congrès ont préconisé leur adhésion à la Fédération des cadres scolaires du Québec, dont le projet de contrat de travail est déposé au ministère de l'Éducation. Les négocia-

tions doivent débiter incessamment.

UN CONTRAT DE TRAVAIL

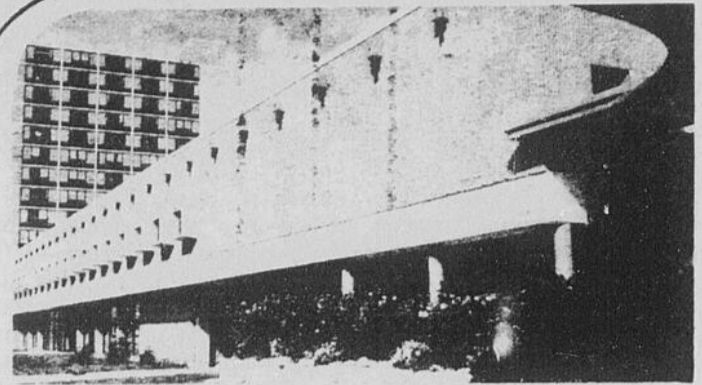
Quant aux secrétaires trésoriers municipaux, ils ont deux objectifs en tête, soit: tenter de grouper toutes les associations "municipales", afin de former la Fédération des cadres municipaux, pour préparer ensuite un contrat de travail uniforme.

Sinon, les conseillers juridiques de la Corporation prépareront (en vertu du bill 227, qui deviendra force de loi lors de la prochaine session) un projet de contrat de travail devant être négocié par la Corporation auprès du ministère des Affaires municipales, l'Union des conseils de comté et l'Union des municipalités.

UN "VIEUX RÊVE"...

La formation d'un syndicat professionnel est un grand rêve que l'on caresse depuis 1939, année de fondation de l'Association des secrétaires de municipalités. Le thème du récent congrès de Pointe-au-Pic, "Le secrétaire-trésorier face à ces responsabilités à l'intérieur des nouvelles structures", aura sans doute pu accélérer la concrétisation d'un tel objectif.

**COLÈGE
D'ENSEIGNEMENT GÉNÉRAL
ET PROFESSIONNEL
DE JONQUIÈRE**



ANNÉE 1970 - 1971 SESSION AUTOMNE:

21 septembre au 9 janvier 1971.

Les cours aux adultes pour la prochaine session débuteront le 21 septembre. Vous avez jusqu'au 12 septembre prochain pour faire parvenir votre demande d'admission.

COURS OFFERTS:

Formation générale:
Allemand
Anglais
Espagnol
Arts Plastiques
Biologie
Cinéma
Éducation Physique
Géographie

Géologie
Histoire
Langue et Littérature
Mathématiques
Philosophie
Physique
Psychologie
Sciences religieuses
Théâtre

FORMATION PROFESSIONNELLE:

Aménagement d'intérieur
(décoration intérieure)
Bibliothèque
Chimie procédé
Dessin industriel
Electrotechnique
Informatique
Mécanique industrielle
Tech. d'Action Sociales
Tech. Administratives
(comptabilité, administration, personnel, marketing)

Tech. d'Aménagement
Tech. d'Architecture
Tech. du Bâtiment
Tech. des Communications
(information, radio, télévision, publicité)
Tech. forestières
Tech. du Génie Civil
Tech. Infirmières
Tech. des Loisirs
Tech. métallurgiques
Tech. du papier

COURS SPÉCIAUX & CULTURE POPULAIRE:

Assurances Associés,
Chimie C.I.C.
Conversation anglaise audio-visuelle,
Conversation française audio-visuelle,
Lecture rapide,
Secrétariat,
Techniques audio-visuelles.

ENDROITS:

Jonquière - CEGEP,
Alma - A déterminer,
Dolbeau - Ecole Jean Dolbeau,
Roberval - Collège Notre-Dame,
St-Félicien - Ecole Pie X11,
Chibougamau - Ecole Vinette,
Sept-Iles - Institut.

HORAIRE DES COURS:

A moins d'avis contraire, tous les cours se donneront le soir entre 19.00 et 22.00 heures, du lundi au vendredi incl. et de 9.00 à 12.00 heures le samedi.

RENSEIGNEMENTS:

Pour obtenir le prospectus des cours offerts en 1970-71, pour vous inscrire ou pour toute information, rendez-vous au secrétariat de l'Éducation Permanente, ou appelez en composant 547-2191, ext. 31, 49 ou 76. Par la poste, adressez votre courrier au:

**SERVICE DE L'ÉDUCATION PERMANENTE
CEGEP DE JONQUIÈRE
65, ST-HUBERT, C.P. 340
JONQUIÈRE.**

Courtiers d'assurances générales

Gingras & Fils, Enr.

Assurance-Auto - FEU - VOL
ASS-VIE - ASS-SALAIRE

173 Collard, Est, Alma

Tél.: 662-6131

PROPRIÉTAIRES:

Obtenez l'argent dont Vous avez besoin.
Payez vos vieilles dettes
Rénovez votre maison
Achetez une nouvelle auto
Termes adaptés à votre budget

Téléphonez ou postez ce coupon dès aujourd'hui à:

Alma
27 rue Sacré-Coeur
662-6506
Dolbeau
515 blvd Walberg
276-0796

AVCO-SERVICES FINANCIERS
Attention: Gérant des Prêts hypothécaires.

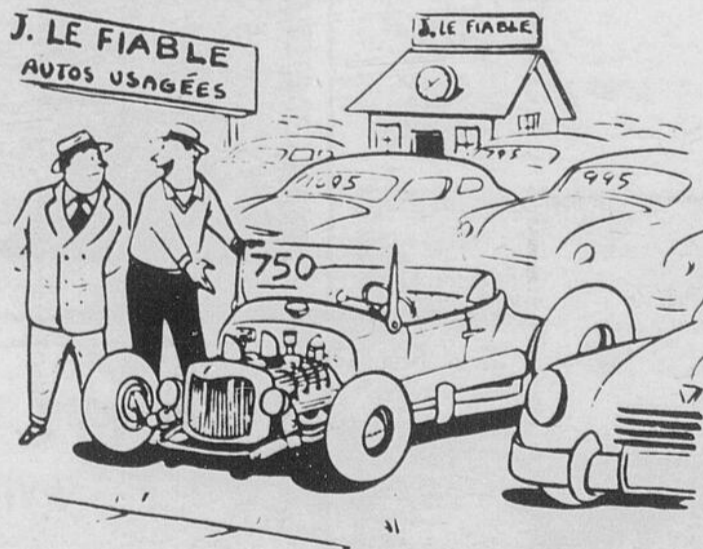
Dites-moi comment me qualifier pour

\$3,000.	\$5,000.
\$10,000.	plus

Nom
Adresse

Tél.:

AVCO-SERVICES FINANCIERS
Nous Croisons en Vous"



"Maintenant voici un petit modèle qui n'a jamais fait plus de 35 milles à l'heure."

FORD

MERCURY

Pour un service différent

BOULEVARD AUTO LTÉE

ALMA

662-3475

600 Boul. Duven

662-6427

A TOUS LES CITOYENS D'ALMA;

PROCLAMATION

La "Semaine de la prévention des incendies" débutera le 4 octobre, pour se poursuivre jusqu'au 10 du même mois.

J'invite chaque citoyen à toujours garder dans son esprit l'idée du danger constant qui nous guette tous, car nul n'est excusable d'ignorer les règles élémentaires de la prévention contre le feu.

N'oublions jamais que le feu est un mal évitable. Cependant, malgré tous les efforts déployés par notre Cité et en particulier par notre brigade contre cet élément destructeur, il ne faut pas cesser de faire l'éducation de la population.

Il faut que chaque ci-

toyen se rende pleinement compte qu'il est de son devoir d'éliminer les moindres risques d'incendies dans sa maison, au bureau, à l'usine ou en tout autre lieu.

Il faut à tout prix prendre les moyens nécessaires pour enrayer les effets néfastes du feu, ce fléau qui fauche tant de vies et qui cause chaque année des pertes matérielles inestimables.

Pourquoi ne pas avoir pour mot d'ordre: "COMME CITOYEN, JE ME FAIS L'APÔTRE DE LA PRÉVENTION DES INCENDIES"?

Fait et signé à Alma, ce huitième jour du mois de septembre de l'an mil neuf cent soixante dix.

MAURICE PARADIS, MAIRE.

ACTIF: \$817,015

Boni de 7 %.

aux sociétaires de la Caisse populaire

NOTRE-DAME-D'HÉBERTVILLE- L'actif liquide de la Caisse populaire de Notre-Dame d'Hébertville se chiffre à \$303,922.57 et les prêts sur reconnaissance de dette, hypothèque, immeuble et le mobilier, forment la somme de \$513,092.49, constituant ainsi un actif total de \$817,015.06.

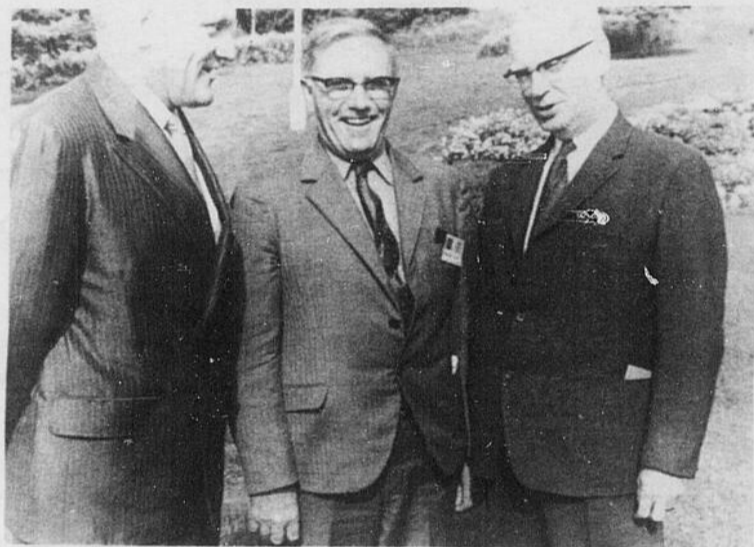
C'est ce que révèle le bilan de l'exercice financier de l'année prenant fin le 31 mai 1970, bilan présenté lors de la récente assemblée annuelle de la Caisse.

Au passif, on y trouve le capital social \$94,745.-69; épargne, \$636,087.94; les droits d'entrées, \$122.10; bénéfices brut de l'année, \$16,630.78; la réserve, \$44,000.00; le fonds de révoyance, \$24,900. Enfin, le surplus atteint \$650.65.

Le chiffre d'affaires de l'année fut de \$7,688,191.-98.

BONI DE 7%

Le conseil d'administration a résolu de verser aux sociétaires un boni de 7%, formant somme totale de \$6,599.66.



ANTONIO JAVIN, NOUVELLE "VEDETTE" Le Club des Vedettes" groupe des spécialistes en sécurité financière, représentants de la coopérative d'assurance-vie La Société des Artisans qui se distinguent durant l'année par les services qu'ils rendent en ce domaine aux familles et aux entreprises de leur milieu. L'un de nos concitoyens, M. Antonio Javin, d'Alma, vient de participer au congrès de ce Club, à Ste-Adèle, dans les Laurentides. M. Javin, au centre de la photo, reçoit les félicitations du président des Artisans, Me René Paré, sous l'oeil réjoui du gérant régional, M.-J.-Alphonse Fortin, de Jonquière.

BONNES MANIÈRES EN FORÊT



M. et Mme Xavier Harvey, d'Alma, célébraient récemment leur 50ième anniversaire de mariage. Félicitations! Photo Adrien Harvey.



Carole Guay et Roch Maltais, tous deux d'Alma, se sont unis par les liens du mariage, le 29 août dernier. Photo Adrien Harvey



CHEZ ZELLER'S

M. Jules Gaudreault, gérant du rayon des meubles chez Zeller's, aux Galeries Lac-St-Jean, invite la population à venir consulter les experts de ce département. Vous profiterez d'un vaste choix dans des marques réputées.

CITÉ D'ALMA AVIS PUBLIC

AVIS PUBLIC est par les présentes donné par le soussigné, greffier de la Cité d'Alma, que le conseil, à son assemblée régulière du 17 août 1970, a adopté le règlement No 398 ayant pour objet d'amender le règlement No 384, qui traite des licences et taxes d'affaires.

LEDIT règlement entrera en vigueur selon la Loi.

Paul Tremblay
Greffier

DONNÉ À ALMA CE
8ième jour de septembre 1970

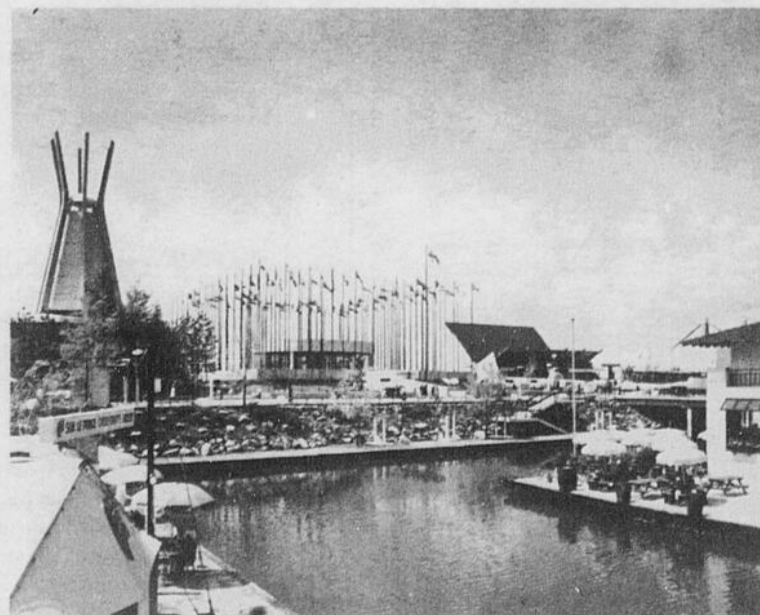
À votre service
24 heures par jour.

ENTREPRISES FUNÉRAIRES LIMITÉE Alma

662-5117 662-2318
349-2155

Paul Bérubé, gérant

Respect
Dignité
Courtoisie



"TERRE DES HOMMES" va s'endormir pour un long hiver, ayant fermé ses portes en fin de semaine. On a accueilli quelques visiteurs de plus que l'an passé, mais le déficit atteindra cependant près de \$8 millions, ce que ne manqueront pas de souligner les adversaires du maire Jean Drapeau, lors des élections municipales. On voit ici deux des plus beaux pavillons de Terre des Hommes: Potlach et Kwakiutl, consacrés à l'art des Indiens de la côte du nord-ouest du Canada.



L'assurance-maladie...

Que vous donne-t-elle?

Tout le monde au Québec participe à l'assurance-maladie et tous en profitent.

Le régime du Québec est UNIVERSEL — il protège TOUS LES RÉSIDENTS DU QUÉBEC SANS EXCEPTION.

Services assurés.

Dès la mise en vigueur du régime, vous pouvez bénéficier des services suivants: — tous les services que rendent les médecins, à des fins diagnostiques, thérapeutiques ou de réadaptation, soit: a) LES SOINS MÉDICAUX PROPREMENT DITS (à domicile, au cabinet ou à l'hôpital) — b) LES SOINS ANESTHÉSISÉS — c) LES SOINS CHIRURGICAUX — d) LES SOINS OBSTÉTRIQUES (y compris les visites prénatales et postnatales) — e) LES SOINS PSYCHIATRIQUES; — les services de CHIRURGIE BUCCALE rendus par les chirurgiens-dentistes en milieu hospitalier; — les services rendus par les OPTOMÉTRISTES, notamment l'EXAMEN DE LA VUE. Vous êtes toujours libre de consulter le professionnel de la santé de votre choix.

Services non assurés.

Les services rendus par des professionnels de la santé AUTRES que les médecins, les chirurgiens-dentistes et les optométristes NE SONT PAS COUVERTS par le régime. Les BIENS, tels que les PROTHÈSES (lunettes, membres artificiels, appareils auditifs, etc.) et les MÉDICAMENTS ne sont pas PAYÉS par la Régie.

Qui paie qui?

- Le coût des services assurés est entièrement payable par:
- la Régie, s'ils sont dispensés par un professionnel de la santé engagé (le bénéficiaire n'a rien à déboursier);
 - le bénéficiaire, s'ils sont dispensés par un professionnel de la santé désengagé (la Régie ne verse aucune rémunération ni au bénéficiaire ni au professionnel de la santé).

Les contributions.

Les contributions au régime sont perçues par le Ministère du Revenu. Les particuliers doivent payer une contribution de 8/10 de 1% de leur revenu net jusqu'à concurrence de \$125 lorsque le salaire constitue les 3/4 et plus de leur revenu net et jusqu'à concurrence de \$200 dans les autres cas. Les contributions des particuliers employés sont retenues sur le salaire par les employeurs. Les trop-perçus seront remboursés par le Ministère du Revenu au moment de la déclaration d'impôt.

Exemples:

revenu net annuel	contribution annuelle	
	marié ou équivalent	autres
\$2,000 de toutes sources	—	—
\$4,000	—	\$ 32
\$5,000	\$ 40	\$ 40
\$7,000	\$ 56	\$ 56
\$11,000	\$ 88	\$ 88
\$13,000	\$104	\$104
\$15,625	\$125	\$125
\$25,000 de sources autres que le salaire	\$200	\$200

Profitent de tous les services assurés, SANS contribuer au régime:

- les personnes mariées gagnant moins de \$4,000 par année;
- les célibataires gagnant moins de \$2,000 par année.

Les employeurs doivent également contribuer au régime et payer 8/10 de 1% de leur bordereau total de paie. Le Ministère du Revenu leur enverra les instructions relatives à la retenue sur le salaire.

Votre carte d'assurance-maladie.

Toute personne — homme, femme, enfant — qui réside au Québec et qui est inscrite au fichier des bénéficiaires du régime, reçoit une carte d'assurance-maladie.

Vous ne devez utiliser votre carte que pour votre usage personnel et la présenter à qui de droit chaque fois que vous avez recours à des services assurés.

Il est recommandé de porter votre carte sur vous en tout temps. Les parents doivent veiller aux cartes de leurs enfants.

Comment vous inscrire.

L'inscription est obligatoire. Chaque résident du Québec qui n'est pas une personne à charge* doit s'inscrire auprès de la Régie.

* Une PERSONNE À CHARGE peut être le conjoint ou toute personne célibataire âgée de moins de 18 ans.

Le chef de famille est donc responsable de l'inscription de son conjoint et de chacune des personnes à sa charge de moins de 18 ans.

Si vous n'avez pas encore retourné votre demande d'inscription, si vous ne l'avez pas reçue ou si vous l'avez égarée, REMPLISSEZ tout de suite le coupon ci-dessous et adressez-le à:

Régie de l'assurance-maladie du Québec
Centre d'inscription
Case postale 6600
Québec 2, Qué.

Sur réception de ce coupon, la Régie vous fera parvenir une formule de demande d'inscription que vous devrez remplir pour obtenir votre carte d'assurance-maladie.

Brochure explicative.

Une brochure expliquant en détail les modalités du régime est adressée à chaque foyer. Consultez-la et gardez-la!

VEUILLEZ ME FAIRE PARVENIR UN FORMULAIRE D'INSCRIPTION AU RÉGIME D'ASSURANCE-MALADIE DU QUÉBEC

EN LETTRES MOULÉES S.V.P.

NOM DE FAMILLE

1

PRÉNOM

ADRESSE

2 NO RUE APPARTEMENT
MUNICIPALITÉ ZONE POSTALE OU COMTE

DATE DE NAISSANCE
JOUR MOIS ANNÉE

Pour tous renseignements, écrivez à l'adresse ci-dessus, en mentionnant:

"Centre de renseignements"

ou composez: 529-6531 (Québec)
878-9261 (Montréal)

RÉGIE DE L'ASSURANCE-MALADIE DU QUÉBEC



CONSEIL DE COMTÉ DE LAC-SAINT-JEAN-EST:

\$2,070.92 au surplus des opérations de 1,969

ALMA- L'état financier de la Corporation municipale du comté de Lac-Saint-Jean-Est est bon, selon le bilan qu'a transmis à notre journal le secrétaire-trésorier, monsieur Laurent Plourde.

Voici ce bilan qui indique une somme de \$2,070.92 au surplus des opérations de 1969.

Bilan au 31 déc. 1969.

ACTIF:

Part sociale	\$ 5.00	
Arrérages de taxes 1969	1427.75	
À revenir des Villes	507.74	
À revenir pour cours d'eau	4408.80	
Total		\$ 6,349.29

PASSIF:

Découvert de banque	\$ 680.27	
Taxe 1970 payée d'avance	780.00	
Dû au ministère de l'agriculture	2013.00	
Total	3613.27	
Surplus accumulés	2736.02	
		\$ 6,349.29

Revenus et dépenses 1969

REVENUS:

Taxe foncière générale		
Sup. 29,999,775 à .06	\$16,500.19	
Contribution des villes	498.35	
Intérêt sur dépôt C.P.	122.97	
Total		\$17,121.51

Dépenses:

Sessions du Conseil	\$ 3,929.55	
Congrès	2,700.00	
Dons	991.20	
Unité Sanitaire	4,471.80	
Frais d'administration	2,281.90	
Ent. Bureau d'enregistrement	676.14	
Total	\$15,050.59	
Surplus des opérations de 1969	2,070.92	
		\$17,121.51

Comptes de surplus.

Surplus le 31 décembre 1968	\$ 665.10
Surplus de l'année 1969	2,070.92
Total du surplus au 31 décembre 1969	\$ 2,736.02



LE LAC MISTASSINI DONNE DE GROS BROCHETS- André Lachance, du ministère québécois du Tourisme, de la Chasse et de la Pêche, soutient par la gueule un brochet de 28 livres et demie qu'il vient de capturer à la mouche, après trois quarts d'heure de combat, dans les eaux du lac Mistassini. À droite, retenant la queue de ce magnifique spécimen de 44 pouces de longueur, le chroniqueur Jérôme-B. Robinson, du magazine américain "Sports Afield". Cet exploit récent a inspiré au chroniqueur américain la remarque suivante: "Si la pêche au brochet est excellente en juillet, au lac Mistassini, elle doit être vraiment fantastique en dehors de cette période. Période pourtant exceptionnelle, si l'on en juge par cette photo de la Direction générale des parcs du Québec! Et du brochet, qui n'en voudrait pas un morceau?"

Élections à la Caisse populaire de N.-D.-d'Hébertville

D'ici 2 ou 3 ans, notre caisse pourrait devenir "millionnaire"

NOTRE-DAME-D'HÉBERTVILLE- Tous les membres du conseil d'administration de la Caisse populaire de Notre-Dame-d'Hébertville, de même que les membres de la commission de crédit et du conseil de surveillance, dont le mandat prenait fin ces jours-ci, furent réélus en bloc.

Le conseil d'administration sera formé cette année de MM. Wilbrod Dufour, président; Léonce Côté, vice-président; Georges-Émile Côté, gérant; Ludger Larouche, Maurice Dumas, Rosaire Vézina et Jean-Roch Larouche, administrateurs.

La commission de crédit est formée de MM. Raymond Richard, président, Marius Larouche et Jean-Marie Tremblay, commissaires.

Monsieur Joseph Edmond Tremblay assume la présidence du conseil de surveillance. Messieurs Louis-Joseph Côté et Edouard Labbé sont surveillants.

PLAFOND DE \$2,000.

Le plafond pour les prêts personnels sur simple signature de l'emprunteur a été haussé de \$1,500 à \$2,000.

PRÊTS AUX ÉTUDIANTS

D'autre part, on a aboli la limite fixée pour les prêts consentis aux étudiants, étant donné que ces prêts sont consentis sur présentation d'un certificat de prêt signé par le ministre de l'Éducation et parce que ces prêts sont garantis par le gouvernement du Québec.

NOUVEAU POLICIER

PAROISSE D'HÉBERTVILLE- Monsieur Jean-Paul Deschênes vient d'être nommé policier municipal de la Paroisse d'Hébertville, remplaçant à ce poste monsieur Raymond Dufour.

On a procédé à cette nomination lors de la dernière session régulière du conseil de la Paroisse, en soulignant que monsieur Dufour avait quitté son poste par suite d'un mauvais état de santé.

NOUVELLE RESPONSABILITÉ

Dorénavant, c'est le conseil d'administration, plutôt que la commission de crédit, qui fixera le minimum sur les taux d'intérêt.

UNE CAISSE "MILLIONNAIRE"?

Le président du conseil d'administration, monsieur Wilbrod Dufour, a formulé le désir de voir la Caisse de Notre-Dame-d'Hébertville devenir "millionnaire" d'ici deux ou trois ans.

GRANDE PROMOTION

de votre nouveau JOURNAL

le lac-st-jean

CONDITIONS

- Achetez LE LAC ST-JEAN du camelot ou au dépôt.
- Il s'est glissé une erreur dans la composition du nom de l'un des marchands publiant une annonce dans cette édition.
- Cette erreur consiste en une lettre renversée (tête en bas).
- Il suffit de trouver cette erreur, de découper le nom du marchand en question et le joindre au coupon au bas de la présente page.
- Le premier gagnant sera proclamé à la fin de mai et les cinq autres à la fin de chaque mois jusqu'en novembre.
- LE TÉLÉVISEUR COULEUR sera tiré le 15 décembre et tous ceux qui auront participé à ce concours d'ici là auront la chance de se mériter ce prix.
- Les employés du journal et des imprimeurs du Lac St-Jean ne sont pas éligibles à ce concours.

GAGNEZ

l'un de ces

7

TÉLÉVISEURS

Un appareil par mois d'ici décembre

Ces téléviseurs de marque **PANASONIC** sont vendus par:

GAGNON FRÈRES MEUBLES

alma

PARTICIPEZ

Autant de fois que vous désirez

TROUVEZ L'ERREUR !

C.P. 520 ALMA

Joignez l'annonce du marchand avec ce coupon

NOM _____

ADRESSE _____

TEL _____

SELON GUY GAGNON, DE N.-D.-D'HÉBERTVILLE

Alma pourrait recevoir un groupe de 600 congressistes, l'an prochain

ALMA- Il est fort possible que le prochain congrès de la Corporation des secrétaires-trésoriers municipaux et scolaires du Québec se déroule à Alma, en 1971.

C'est, à tout le moins, le désir qu'ont exprimé dans une résolution ad hoc les secrétaires-trésoriers de la région, lors de leur récent congrès annuel, au Manoir Richelieu, à Pointe-au-Pic.

Monsieur Guy Gagnon, secrétaire-trésorier de la municipalité de Notre-Dame-d'Hébertville, administrateur de la "zone 13" pour la corporation précitée, a déclaré au reporter du journal LE LAC SAINT-JEAN que cette suggestion fut fort bien accueillie par les administrateurs des différentes "zones" et que les chances d'Alma, combinées à celles de Chicoutimi, (autre choix éventuel), sont excellentes.

INFLUX MONÉTAIRE DE \$100,000

Monsieur Gagnon souligne que l'influx monétaire d'un tel congrès serait bénéfique, puisque les cinq ou six cents congressistes se réunissant annuellement dépensent en moyenne \$200

chacun, formant ainsi un montant supérieur à \$100,000.

Bon nombre de secrétaires municipaux et scolaires étaient absent du récent congrès de Pointe-au-Pic et monsieur Guy Gagnon les invite à devenir membres de la Corporation pour profiter des avantages multiples qu'elle pourrait leur procurer au cours des prochains mois.

DES PRÉSIDENTS POUR NOS DEUX COMTÉS

Monsieur Gérard Boivin,

secrétaire-trésorier de la municipalité du Village de Normandin, occupe le poste de président de la Corporation pour le comté de Lac-St-Jean-Ouest; et monsieur Jacques Audet, secrétaire-trésorier de la Paroisse de St-Gédéon, est président de la Corporation pour le comté de Lac-Saint-Jean-Est.

C'est avec eux, souligne monsieur Gagnon, que nos confrères non-membres peuvent communiquer pour obtenir leur adhésion à la Corporation.



M. et Mme Ludger Villeneuve, d'Alma, célébraient récemment leur cinquantième anniversaire de mariage. Félicitations! Photo Adrien Harvey.

DEMANDE DE SOUMISSIONS

Ecole polyvalente 2.400 places-élèves, Alma, P.Q.

PROPRIÉTAIRE

La Commission Scolaire Régionale du Lac Saint-Jean, 48, rue Sacré-Coeur, Alma, P.Q.

ARCHITECTES

Gravel & Gravel, 31 ouest, rue Racine, Chicoutimi.

INGÉNIEURS EN STRUCTURE

Gravel & Simard, 164, rue Collard, Alma P.Q.

INGÉNIEURS EN MÉCANIQUE ET ÉLECTRICITÉ

L'Anglais, Desbiens & Théberge, 550, Louis Hémon, Alma.

CONSULTANTS

Cuisine, cafétéria, (ateliers pâtisseries, cuisine commerciale) SORAM Inc., 9545 Chemin Côte de Liesse, Dorval, P.Q.

Les entrepreneurs généraux ayant leur principale place d'affaires dans la province de Québec sont invités à présenter des soumissions pour la construction de l'école polyvalente 2.400 places élèves, Alma, P.Q.

Les entrepreneurs généraux doivent étudier attentivement toutes les conditions prescrites dans les plans et devis et les remplir d'une manière satisfaisante.

Les plans et devis complets ainsi que les formules officielles de soumissions pourront être obtenus au bureau de l'ingénieur en mécanique et électricité, L'Anglais, Desbiens & Théberge, 550, Louis Hémon, Alma ou 2065 Boul. Charest, Québec, moyennant un dépôt de cent dollars (\$100.00).

Un dépôt de deux cent dollars (\$200.00) sera exigé pour les plans et devis. Ce dépôt sera remboursé aux entrepreneurs qui rapporteront les documents dans les dix (10) jours qui suivront la date de l'ouverture des soumissions pour le contrat général.

Pour tous les sous-entrepreneurs en électricité et en mécanique, des plans et devis pourront être obtenus au bureau de l'ingénieur en mécanique et électricité, L'Anglais, Desbiens & Théberge, 550, Louis Hémon, Alma ou 2065 Boul. Charest, Québec, moyennant un dépôt de cent dollars (\$100.00). Pour les sous-entrepreneurs en structure, pieux, etc., des plans et devis pourront être obtenus au bureau des ingénieurs Gravel & Simard, 164, rue Collard, Alma, moyennant un dépôt de cent dollars (\$100.00). Pour les sous-traitants en cuisine, cafétéria, (ateliers pâtisseries, cuisine commerciale), les documents seront disponibles moyennant un dépôt de cinquante dollars (\$50.00). Ces dépôts seront remis à ceux qui rapporteront les documents avant trois semaines après l'entrée des soumissions des sous-traitants. Ces documents peuvent aussi être consultés aux "Bureau des Soumissions Déposées" suivants où des copies supplémentaires seront placées:

204, rue des Oblats, Chicoutimi.
675, rue Marguerite Bourgeoys, Québec.
4970, Place de la Savane, Montréal.

Tout addenda sera adressé aux entrepreneurs généraux seulement, ainsi qu'aux endroits où les plans et devis peuvent être consultés. Les sous-entrepreneurs devront donc vérifier si d'autres changements ont été émis.

LES SOUMISSIONS DES SPÉCIALITÉS DE:

(cautionnement)	
1- Plomberie	\$20,000.00
2- Chauffage	18,000.00
3- Ventilation	45,000.00
4- Climatization	15,000.00
5- Réfrigération	1,000.00
6- Électricité	35,000.00
7- Sous station	4,000.00
8- Intercommunication	3,000.00
9- Équipement éclairage scénique	5,000.00
10- Équipement cinématographique	5,000.00
11- Éclairage extérieur	1,000.00
12- Pieux	25,000.00
13- Structure d'acier et pontage d'acier (achat et pose)	17,500.00
14- Acier d'armature (achat et taxes)	20,000.00
15- Couverture, membrane et tôle	15,000.00
16- Maçonnerie (achat et pose)	18,000.00
17- Maçonnerie (pose seulement)	10,000.00
18- Tuile acoustique (achat et pose)	10,000.00
19- Peinture	2,000.00
20- Portes et fenêtres en aluminium	10,000.00
21- Fini des planchers (achat et pose)	
a) Terrazzo	4,000.00
b) Tuile vinyl amiante, spécial et plinthes	5,000.00

C) Ciment poli	5,000.00
22- Quincaillerie, (achat et taxes)	3,000.00
23- Ascenseur	3,000.00
24- Isolation	5,000.00
25- Cuisine, ateliers pâtisseries, cuisine commerciale	13,000.00
26- Ameublement et équipement des laboratoires	10,000.00
27- Équipement de gymnases et palestres (achat et taxes)	2,000.00
28- Rideaux de l'auditorium	2,000.00
29- Sièges de l'auditorium	3,000.00
30- Acier émaillé	2,500.00

seront reçues au "Bureau des Soumissions Déposées" aux adresses suivantes:

204, rue des Oblats, Chicoutimi.
675, rue Marguerite Bourgeoys, Québec.
4970, Place de la Savane, Montréal.

Avant deux (2.00) heures p.m. (heure en vigueur) le 6 octobre 1970.

Les soumissions reçues au bureau des soumissions déposées de Québec et Montréal, devront être adressées immédiatement par malle recommandée au "Bureau des Soumissions Déposées à Chicoutimi". Toutes les soumissions des sous-traitants seront ouvertes en présence des intéressés, à deux (2.00) heures p.m. (heure en vigueur) le 8 octobre 1970.

Les soumissionnaires en ces spécialités devront accompagner leur soumission d'un chèque visé ou d'un cautionnement de soumission égal à la somme indiquée pour chaque spécialité mentionnée ci-dessus.

Le chèque ou le cautionnement doit être fait au nom de LA COMMISSION SCOLAIRE RÉGIONALE DU LAC-SAINT-JEAN et de l'entrepreneur général à être choisi. Le cautionnement devra être valide pour 120 jours.

De plus, les sous-entrepreneurs en plomberie, chauffage, ventilation et électricité devront inclure avec leur soumission, une attestation de la caution, s'obligeant à fournir une garantie d'exécution au montant de 50% de la soumission.

Si l'entrepreneur général désire des garanties d'exécution de sous-traitants autres qu'en mécanique et électricité, il devra inclure à sa soumission, le coût de ces cautionnements.

Les soumissions des entrepreneurs généraux devront inclure les spécialités plus haut mentionnées.

Les entrepreneurs généraux devront accompagner leur soumission d'un chèque visé ou d'un cautionnement de soumission au montant de quatre cent mille dollars (\$400,000.00) fait au nom de LA COMMISSION SCOLAIRE RÉGIONALE DU LAC-SAINT-JEAN. Le cautionnement sera valide pour 90 jours.

Tout cautionnement de soumission de l'entrepreneur général sera accompagné d'une lettre de la compagnie qui l'aura émis, par laquelle elle s'engage à fournir le cautionnement d'exécution de contrat et le cautionnement de paiement pour matériaux et main d'oeuvre égal chacun à 50% de sa soumission.

Les soumissions seront remises dans une enveloppe cachetée portant mention "SOUMISSION POUR LA CONSTRUCTION DE L'ÉCOLE POLYVALENTE 2.400 PLACES-ÉLÈVES, ALMA, P.Q."

Les soumissions des entrepreneurs généraux seront reçues avant quatre (4.00) heures p.m. (heure en vigueur) le 21 octobre 1970 au bureau, de la Commission Scolaire Régionale du Lac Saint-Jean, a/s de M. Geo. - Henri Fortin, secrétaire-trésorier, 48 Sacré-Coeur (C.P. 610) Alma.

La Commission Scolaire Régionale du Lac-Saint-Jean ne s'engage pas à accepter la plus basse, ni aucune des soumissions.

L'ouverture de ces soumissions se fera en présence des entrepreneurs à 7.30 heures p.m. le même jour, à 301 St-Louis, Alma.

DONNE à Alma, ce 4e jour de septembre 1970.

Le secrétaire-trésorier
Geo. Henri Fortin.

Transport à Arvida:

\$17,520 pour les élèves anglophones

ALMA- Un contrat de \$17,520 vient d'être signé entre monsieur Georges-Henri Tremblay et la Commission scolaire régionale de Lac-Saint-Jean, pour le transport des écoliers de langue anglaise d'Alma qui fréquentent les écoles de Saguenay Valley à Arvida.

Deux autres entrepreneurs avaient présenté des offres, à savoir: Armand Bouchard (\$17,950) et Alma Autos & Taxis Inc (\$19,800).

Province de Québec, District de Roberval, Cour Provinciale No: 912, P. A. Aubry demandeur

vs

Antoine Blais défendeur
Le 21ième jour de septembre 1970 à 10.30 heures de l'avant-midi à la demeure du défendeur 19, rue Taché Alma district de Roberval, seront vendus par autorité de justice les biens et effets saisis en cette cause. Condition Argent comptant.
1- Une sècheuse Automatique marque Easy-Mark II.
2- Une T.V. Marque "Cae"

Province of Quebec, Roberval District, Provincial Court No: 912, P. A. Aubry, Plaintiff

vs

Antoine Blais, defendant.
On the 21th day of September 1970 at 10.30 A.M. at the home of the defendant, 19, Taché street Alma Roberval District. Will be sold by authority of Justice all goods and chattels of the said defendant seized in this case. Terms: Cash
1- One Automatic Dryer Mark "Easy"
2- One T.V. set Mark "Cae" h.c.s. Jacques Lavoie, Avocats Fleury & Morency, 31 Sacré-Coeur Alma.

On pleure le Père Lecompte

ALMA- La Commission scolaire régionale de Lac Saint-Jean adressait ces jours-ci un message de condoléances aux membres de la communauté des Pères du Saint-Sacrement, à la suite de la mort tragique du Père Eugène Lecompte, ancien supérieur de la Maison d'Alma.

Daniel Lavoie, de Saint-Gédéon, au Grand-Séminaire

ST-GÉDÉON- Un jeune homme de St-Gédéon, Daniel Lavoie, a été admis lundi soir 7 septembre, au Grand-Séminaire de Chicoutimi, en compagnie de huit confrères.

Les parents de ces étudiants ont pris part à la cérémonie d'admission des séminaristes, qui débuta par une célébration de la Parole.

Les nouveaux séminaristes sont, outre, Daniel Lavoie, Jean-Guy Bédard, de St-Ambroise, René Guay, de St-Thomas Didyme, Jean-Roch Laprise, de St-Méthode, Pierre De Champlain, de Port Alfred, Michel Marcotte, de Jonquière, Jules Houde, de l'Anse Saint-Jean, ainsi que Pierre Boudreault et Richard Lévesque, tous deux de Chicoutimi.

LE PÈRE GAGNON DEVIENT AUMÔNIER DES FORCES ARMÉES À NORTH BAY

ALMA- Le Père Robert Gagnon, fils de madame Joseph Gagnon, du 165, rue Champagnat, à Alma, vient d'être nommé chef aumônier de la base des Forces armées canadiennes à North Bay, Ontario.

Le Père Gagnon a fait ses études élémentaires à Alma et ses études secondaires au Séminaire de Chicoutimi. Il étudia ensuite au Grand Séminaire d'Ottawa et fut ordonné prêtre en 1958. Membre de la communauté des Pères Blancs, il fut ensuite missionnaire en Rhodésie, sur le continent africain, durant huit ans.

C'est en 1966 que le Père Gagnon joignit les rangs des Forces armées canadiennes pour devenir aumônier adjoint du camp Borden.

Très actif, le Père Gagnon est en outre un sportif accompli.

Ténors, altos et basses se font rares...

ALMA- Le directeur de la chorale l'Aquilon, d'Alma, recherche présentement des ténors, altos et basses, pour compléter cette formation musicale dont l'activité reprend le 15 septembre, à 20 heures.

Les personnes intéressées à faire partie de la chorale pourront joindre monsieur Donat Duguay par téléphone: 662-3456 (le jour) et 662-2043 (le soir).

Jérémie Fortin suivra des cours, fin septembre

ALMA- Monsieur Jérémie Fortin, contremaître général des travaux pour la Commission scolaire régionale de Lac-Saint-Jean, a obtenu l'autorisation de suivre des cours de gestion de travaux d'entretien, du 28 septembre au 2 octobre.

Monsieur Fortin participera donc à la session d'étude organisée par le Centre de l'organisation scientifique de l'entreprise, en collaboration avec le Service d'éducation permanente de la Commission scolaire régionale de Lac-Saint-Jean.

Des cours de gymnastique à St-Jérôme

ST-JÉRÔME- La Commission scolaire régionale de Lac-Saint-Jean vient d'autoriser la location du gymnase du Séminaire de St-Jérôme, au prix de \$250 par mois, pour la présente année scolaire, afin de rendre possible l'organisation de cours de gymnastique pour les élèves du couvent de la municipalité.

Les directeurs du Séminaire et du couvent de St-Jérôme vont se consulter pour déterminer les périodes de cours et pour établir un horaire convenant aux deux groupes d'élèves.

On renouvelle le mandat de Robert Routhier

ALMA- Monsieur Robert Routhier vient d'être réengagé comme conseiller pédagogique au service de l'Éducation permanente de la Commission scolaire régionale de Lac-Saint-Jean.

On a renouvelé le mandat de monsieur Routhier à la suite d'une recommandation ad hoc formulée par la Direction générale et par le directeur du Service.

On a demandé au directeur du Service de définir avec précision les tâches inhérentes à cette fonction.



"UNE ÉCHELLE CÉLESTE POUR UN SAINT PERSONNAGE," voilà un titre digne de coiffer cette photo croquée par Jean le Photographe, ces jours-ci, en face du presbytère de la paroisse Saint-Joseph d'Alma. En dépit de la croissance rapide que connaît Alma depuis l'amorce du programme de rénovation urbaine, le "palais" de notre prélat, monseigneur O.-D. Simard, n'est pas encore écrasé par les gratte-ciel. Enfin réparée, l'antenne de télévision permettra aux familiers du presbytère de regarder la "Soeur volante", "le Saint" ou "les Saintes chéries"...



Recherché

Parce qu'il vend ses meubles trop bon marché

COMPTOIR DU MEUBLE

231 Collard ALMA
662-7719

ESTHÉTIQUE D'ALMA Enr.

MLLE DORIS SIMARD, prop.

ESTHÉTICIENNE-VISAGISTE

Tous les jours à votre service au

20, SACRÉ-COEUR ALMA 668-8753



• PRESCRIPTIONS

Normand Simard
B.A.B. PH.L. PH.

175, Collard
Alma, 662-5342

Pharmacie Simard, Enr.

COSMÉTIQUES ET
PRODUITS DE TOILETTE

Dr N.-B. Payot — Christian Dior
Chanel — Caron — Max Factor
Tweed de l'enthéric — Guerlain — Yardley
Coty — Tabac — Agua Brava — Anne-Marie
Shulton

SOYEZ CHIC

avec NOËL LAPOINTE

NOUVEAUTÉS BERNARD ENR.

116 Sacré-Coeur, Alma



Mesdames,

Mesdemoiselles,

Mademoiselle Denise Côté, diplômée de l'institut de beauté Edith Serei, est à votre service à notre pharmacie.

PRODUIT EXCLUSIF: ARVAL

AUSSI

Du Barry. Max Factor. Houbigant. Chanel.



Denise Côté
Estéticienne

DEUX PHARMACIENS

VOTRE SERVICE

La Pharmacie J.E. Breton
Enr.

Égide Breton B.A.L.P.H. prop.
351 Blvd Dequen 662-3408

ÉDUCATION PERMANENTE C.S.R. LAC ST-JEAN

Cours académiques

NIVEAUX	MATIÈRES OFFERTES
PRE-SEC. (6e-7e année)	FRANCAIS 104 à 108 ARITHMETIQUE 105-106-107
SEC. I (8e année)	FRANCAIS 111-112 ARITHMETIQUE 111-112 ANGLAIS 111
SEC. II (9e année)	FRANCAIS 121-122 ALGÈBRE 121 ANGLAIS 121 GÉOMÉTRIE 121
SEC. III (10e année)	FRANCAIS 131-132 ALGÈBRE 131 ANGLAIS 131 SCIENCES 131-132 GÉOMÉTRIE 131 RELATIONS HUMAINES 131
SEC. IV (11e année)	FRANCAIS 141-142 ALGÈBRE 141 GÉOMÉTRIE 141 ANGLAIS 141 PHYSIQUE 141 CHIMIE 141 BIOLOGIE 141 ÉCONOMIQUE 141 ORGANISATION DE L'ENTREPRISE 141
SEC. V (12e année)	FRANCAIS 151-152-153 ALGÈBRE 151-152 GÉOMÉTRIE 151 CHIMIE 151-152-153 PHYSIQUE 151-152-153-154 BIOLOGIE 151-152 MATHÉMATIQUES MODERNES 151-152 GÉOMÉTRIE ANALYTIQUE 151 TRIGONOMÉTRIE 151-152

N.B. Chaque numéro d'une matière correspond à un bloc de 45 heures de cours (3 crédits). Exception: anglais III et 121, 90 heures.

Cours de formation professionnelle

- Ajustage mécanique général	90 h.	- Electricité (code canadien)	45 h.
- Alimentation-épicerie-boucher	45 h.	- Electronique industriel	90
- Arpentage	60	- Energie fluide	90
- Auto-mécanique	90	- Hygiène capillaire	30
- Auto-électrique	90	- Lecture de plan (construction)	45
- Caissière (vendeuse)	45	- Mécanique d'entretien	90
- Carreleur (tuile de plafond)	45	- Mécanique moteur (2 & 4 temps)	90
- Chauffeur (autobus scolaire)	30	- Opérateur machinerie lourde	45
- Conciergerie	60	- Organisation du travail	45
- Construction (escalier et toit)	90	- Soudure (gaz et électricité)	90
- Cuisinier	120	- Soudure à l'arc (Haute-Pression)	90
- Dessin industriel	60	- Technique agricole	45
- Electricité (théorie et laboratoire)	90		

Secrétariat et commerce:

NOUS OFFRONS TOUTES LES MATIÈRES REQUISES PAR LES OPTIONS SUIVANTES: OPTION COMMIS-COMPTABLE, OPTION VENTE, OPTION COMMIS-DACTYLO, OPTION STENO FRANCAISE ET L'OPTION SECRETAIRE MEDICALE, DANS CES OPTIONS, NOUS RETROUVONS LES MATIÈRES SUIVANTES:

STENO	DACTYLO	VENTES
MATIÈRES JURIDIQUES	FRANCAIS COMMERCIAL	RELATIONS HUMAINES
TENUE DE LIVRES	MATHÉMATIQUES COMMERCIALES	ORGANISATION DE L'ENTREPRISE

Critère d'admission

CRITÈRE D'ADMISSION (à tous ces cours de formation professionnelle): Est admissible à ces cours (section professionnelle), l'adulte pour qui le cours en est un de perfectionnement dans son occupation habituelle, ou lorsque les connaissances qu'il y acquerra sont connexes ou nécessaires à l'exécution des tâches de son occupation habituelle.

INSCRIPTION : POUR TOUS LES COURS ACADÉMIQUES ET DE FORMATION PROFESSIONNELLE AURA LIEU LES LUNDI 14 SEPT., MARDI 15 SEPT., ET MERCREDI 16 SEPT. 1970, DE 7 À 9 HEURES DU SOIR AUX ENDROITS SUIVANTS:

ALMA.....	ECOLE CURÉ LAVOIE	ST-COEUR-DE-MARIE.....	N.D. Delisle
DESBIENS.....	COLLÈGE ST-GÉRARD	ST-JEROME.....	COUVENT
HÉBERTVILLE-STATION.....	COUVENT	ST-NAZAIRE.....	N.-D. DE LORETTE
N.D.-D'HÉBERTVILLE.....	COUVENT	STE-MONIQUE.....	COUVENT
ST-BRUNO.....	COLLÈGE D. SAVIO	L'ASCENSION.....	COLLEGE

FRAIS D'INSCRIPTION: COURS ACADÉMIQUES: \$3. PAR BLOC DE 45 HEURES DE COURS.
COURS DE FORMATION PROFESSIONNELLE: \$2. PAR 15 HEURES DE COURS.

Cours en éducation populaire

Cours offerts pendant la première session de sept. 1970 à janv.

PAR LE S.E.P.

LE TRAVAIL EN GROUPE	30 hres.-
UNE SOCIÉTÉ EN CHANGEMENT	30 hres.-
JOINDRE LES DEUX BOUTS	30 hres.-
COUTURE ET HABILLEMENT	30 hres.-
ARTS PLASTIQUES	30 hres.-
DECORATION INTÉRIEURE	30 hres.-
COMMENT REUSSIR AVEC VOS ENFANTS	30 hres.-
POUR COMPRENDRE VOS ADOLESCENTS	30 hres.-

PAR LE S.E.P. EN COLLABORATION AVEC LE SERVICE DES PARCS RÉCRÉATION DE LA CITÉ D'ALMA:

ESPAGNOL (AUTO-FINANCE).....	30 hres.-
LA LOI ET LA VIE COURANTE	30 hres.-
YOGA	30 hres.-
PHOTOGRAPHIE	30 hres.-
L'AUTOMOBILE POUR TOUS	30 hres.-
ARTS PLASTIQUES	30 hres.-
INITIATION A LA RECREALOGIE	30 hres.-

INSCRIPTIONS

14-15-16- sept.	ALMA- (Ecole Curé-Lavoie)	8 hre.-	22 sept.	STE-MONIQUE -ST-HENRI-DE-TAILLON	8 hre.-
17 sept.	ST-JÉRÔME- DESBIENS	8 hre.-	23 sept.	ST-COEUR-DE-M.- L'ASCENSION	8 hre.-
18 sept.	N.D. HÉBERT.- HÉBERT. STATION	8 hres.	24 sept.	ST-LEON -N.-D. DU ROSAIRE	8 hre.-
21 sept.	ST GÉDÉON- ST-BRUNO	8 hre.-	25 sept.	ST-NAZAIRE	8 hre.-

Frais d'inscription: \$5.00 par cours 30 heures

Informations tél. 668-8366

PETITES ANNONCES

On offre à louer 3 chambres, 1 libre immédiatement et les 2 autres le 1er septembre. Situées près des écoles et de l'hôpital. Entrée indépendante, cuisinette & salon, télévision, téléphone. Pour informations se rendre au 207 Grimard ouest ou tél à 662-5103 après 4 h. seulement, ou à 345-2339.

DEMANDÉ IMMÉDIATEMENT
Homme ou femme pour fournir les Produits Rawleigh aux Consommateurs. Pouvez gagner \$50.00 par semaine à temps partiel-\$100 et plus à plein temps. Écrivez à W.T. Rawleigh Co. Ltd., Dept 1-492-336, 4005 rue Richelieu, Montréal 207, P.Q.

AUTO A VENDRE- Buick Wildcat 1966, tout équipée, très bas millage, excellentes conditions, très bas prix. Pour informations, tél.: 662-6956

On offre à louer une boucherie meublée dans Alma. Pour informations s'adresser à 662-3561

MAISON À VENDRE: Split Level au 319 ouest rue Gauthier, tout près de l'hôpital, sous-sol fini, 4 chambres à coucher, 2 chambres de bain, 2 salons, cuisinette-dinette. Pour informations s'adresser à 662-3267.

On offre à louer des chambres avec cuisinette et salle de télévision situées près des écoles. Pour informations signalez 662-5359.

Province de Québec
District de Roberval,
Cour Supérieure No: A-613
Banque de Montréal, demandeur
vs
Gilles Marcoux, défendeur
Le 22ième jour de septembre 1970 à 10 heures de l'avant-midi, au Garage Alma Fina Service, rue Collard, Alma, district de Roberval, seront vendus par autorité de justice les biens et effets saisis en cette cause. **CONDITION: Argent comptant.**
1- Une automobile marque Mustang, Modèle 1968 ROUGE No: 6B-534-124-964

Province of Quebec,
Roberval District,
Provincial Court No: A-613
Banque de Montreal, Plaintiff
vs
Gilles Marcoux, Defendant.
On the 22th of September 1970 at 10 A.M. at the Garage Alma-Fina service, Collard Street Alma, District of Roberval, Will be sold by authority of justice all goods and chattels of the said defendant seized in this case, consisting of **TERMS: CASH**
1- One automobile Trade Mark Mustang Model 1968, Serie No: 6B-534-124-964.
H.C.S. Jacques Lavoie, Avocats Fleury, Morency & Aubin 31, rue Sacré-Coeur, ALMA

DISTRICT DE ROBERVAL
COUR PROVINCIALE
No. 9,393.

Immeubles Crevier Inc. demandeur
vs
Jacques Simard défendeur
AVIS PUBLIC
Le vingt-et-unième jour de septembre 1970 à 11 heures de l'avant-midi au domicile du défendeur, 229, rue Price, Alma district de Roberval, seront vendus par autorité de justice les biens et effets du dit défendeur saisis en cette cause consistant en conditions: **Argent comptant.**
1- téléviseur
1- mobilier de salon avec tables et lampes.
PRIMIS SIMARD, Huissier de la Cour Supérieure
SIMARD & VANASSE, avocats 121 est Racine, Chicoutimi.

DISTRICT OF ROBERVAL
PROVINCIAL COURT
No. 9,393.

Immeubles Crevier Inc. Plaintiff
vs
Jacques Simard Defendant
NOTICE
On the 21st day of September 1970, at 11:00 A.M. at the domicile of the said defendant at 229 Price Street Alma, district of Roberval will be sold by authority of Justice all goods and chattels of the said defendant seized in this cause consisting of: **Terms Cash.**
1- TV set

1- Parlor set with tables and lamps
PRIMIS SIMARD
Bailiff Superior Court
SIMARD & VANASSE, Avocats



RÉGIE DES ALCOOLS DU QUÉBEC

AVIS

COMTÉ LAC-ST-JEAN

Avis est par la présente donné que les personnes ci-après mentionnées ont fait une demande de permis à la Régie des alcools du Québec:

COMTÉ LAC-ST-JEAN

FORTIN, Léopold
114, St-Joseph - Alma (cité)
Épicerie

GIRARD, Adjutor
400, est Bergeron - Alma (cité)
Épicerie
(Transfert de Vianney Côté)

LAROUCHE, Dame Edmour
904, Hébert - Desbiens (ville)
Salle à manger

MOREL, Normand
Rue Principale-
L'Ascension de Notre-Seigneur
(paroisse)
Épicerie

Quiconque désire formuler des objections à l'émission de ces permis doit le faire par écrit, dans les quinze jours de la publication du présent avis.

L'écrit contenant les raisons de l'objection à l'octroi d'un permis doit être signé et envoyé dans le délai ci-dessus, par poste recommandée au:

BUREAU DU GREFFIER

RÉGIE DES ALCOOLS DU QUÉBEC

CASE POSTALE 2027, QUÉBEC 2 P.Q.



RÉGIE DES ALCOOLS DU QUÉBEC

AVIS

COMTÉ LAC-ST-JEAN

Avis est par la présente donné que les personnes ci-après mentionnées ont fait une demande de permis à la Régie des alcools du Québec:

BOILY, Aurèle
Le Manoir des Pins, Hôtel,
82, Ave, Road, Alma (cité),
Salle à manger, Bars (2)

Quiconque désire formuler des objections à l'émission de ces permis doit le faire par écrit, dans les quinze jours de la publication du présent avis.

L'écrit contenant les raisons de l'objection à l'octroi d'un permis doit être signé et envoyé dans le délai ci-dessus, par poste recommandée au:

BUREAU DU GREFFIER

RÉGIE DES ALCOOLS DU QUÉBEC

CASE POSTALE 2027, QUÉBEC 2 P.Q.

Dépositaire des peintures

Glidden

SPÉCIALITÉS
NETTOYEURS, POLIS
CIRE, SAVONS
DÉSINFECTANTS
POUDRE À BALAYER
INSECTICIDES
POLISSEUSES
MOPPES, BROSSES
BALAI, VACUUM

DISTRIBUTEUR DE PAPIER ET SACS DE TOUTES SORTES
SALLE D'ÉCHANTILLONS ET ENTRE-PÔT

Produits machinerie et accessoires pour l'entretien de planchers de tout genre.



NETTOYAGE DE TAPIS
AUX INDUSTRIES
ET À DOMICILE

Tél.: 662-3063

ROUTE ST-BRUNO, ALMA

APPEL D'OFFRES

MINISTÈRE DE LA VOIRIE

Projet 7234-70- Terrassement et gravelage sur le chemin de l'Île d'Alma, comté du Lac-Saint-Jean. Longueur de 0.30 mille.

Sont admis à soumissionner, ceux qui ont leur principale place d'affaires dans les comtés de Chicoutimi, Jonquière-Kénogami, Lac-St-Jean, Roberval et Dubuc.

Un versement de \$10.00 non remboursable, à l'ordre du ministre des Finances, est requis pour obtenir les plans et devis nécessaires.

Chèque visé ou cautionnement de soumission exigé: \$4,600.00.

Clôture des soumissions à 3 heures de l'après-midi (h.a.e.), mercredi, 23 septembre, 1970.

Pour ce projet les documents nécessaires sont obtenus au ministère de la Voirie, Bureau 3-5, Hôtel du Gouvernement, Québec.

Le Sous-ministre,
Philippe Bureau, ing.



GOUVERNEMENT
DU QUÉBEC

COMMISSION SCOLAIRE RÉGIONALE LAC-ST-JEAN
SERVICE DE L'ÉDUCATION PERMANENTE

OFFRE D'EMPLOIS

SUJET:

Demande de moniteurs-animateurs en agriculture.

FONCTION:

Seconder les agronomes et les autres professionnels dans l'enseignement agricole aux adultes.

STAGE DE FORMATION:

Un stage de formation d'une durée de vingt (20) à quarante (40) jours sur les Techniques Agricoles suivantes est prévu à la Faculté de l'Agriculture de l'Université Laval:

- Administration de l'Entreprise Agricole.

- Formation Sociale et Economique.

CRITÈRES D'ADMISSIBILITÉ:

- Equivalence d'une 10ième année et plus

- Faculté naturelle de communication (dialogue).

- Leadership accepté et reconnu dans son propre milieu.

- Avoir réussi dans un des secteurs de l'agriculture.

- Être détenteur d'un diplôme ou d'un certificat d'étude agricole.

- Être disponible de cinq (5) à dix (10) semaines pendant la saison morte.

- Être sélectionné et dirigé vers les centres de formation par le représentant du C.M.C.

DATE LIMITE D'APPLICATION:

Le 25 septembre 1970.

N.B.: Veuillez faire parvenir vos applications par écrit à:

Commission Scolaire Régionale du Lac-St-Jean

Service de l'Éducation Permanente,

5, boulevard Auger,

Alma, P.Q.

Pour rencontrer les commissaires d'écoles de la région

M. Fernand Lefebvre viendra à Hébertville, le 15 SEPTEMBRE

HÉBERTVILLE- M. Fernand Lefebvre, président général de la Fédération des commissions scolaires catholiques du Québec sera dans la région du Saguenay-Lac-St-Jean les mardi et mercredi, 15 et 16 septembre prochains.

Deux événements importants vont marquer la visite du président de la Fédération des commissions scolaires. Le mardi soir 15 septembre, à vingt heures quinze, il rencontrera tous les commissaires d'écoles de la région afin de les consulter sur la législation prévue pour l'automne quant à la carte scolaire du Québec et à la restructuration des commissions scolaires.

Cette rencontre de consultation se déroulera en l'école Curé-Hébert, à

Hébertville.

Des hauts fonctionnaires de la Fédération, de même que de quelques membres du bureau de direction de la Fédération, dont M. Ulric Blackburn, président de l'Association des commissions scolaires Saguenay-Lac-St-Jean, accompagneront monsieur Lefebvre.

CITÉ D'ALMA

Nouvelles heures de bureau à l'hôtel de ville d'Alma

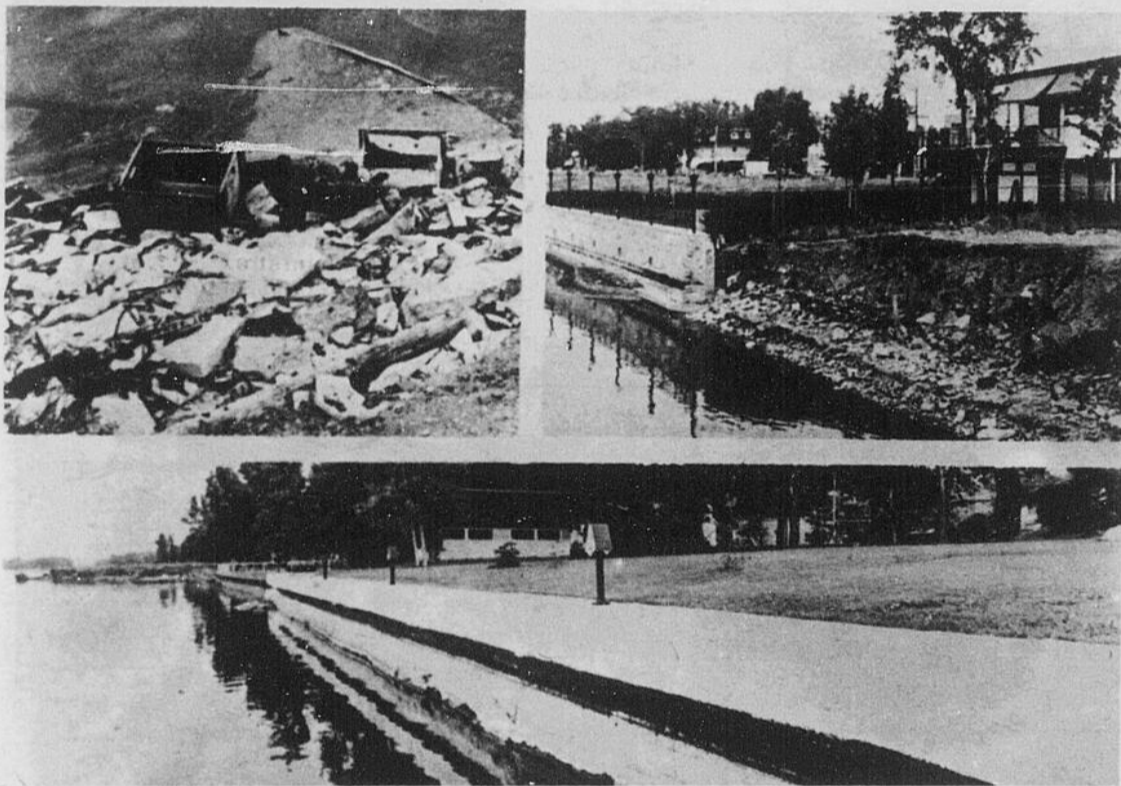
Depuis cette semaine, les heures de bureau à l'hôtel de ville d'Alma, pour la perception des taxes et comptes d'électricité, sont redevenues ce qu'elles étaient auparavant, c'est-à-dire de 8h.45 le matin à 5heures de l'après-midi.

On se souvient que, durant la période estivale, le service de la perception, à l'hôtel de ville, terminait son travail à 4h.30 de l'après-midi.

Renouvellement d'un emprunt de \$1 million

ALMA- La Commission scolaire régionale de Lac-Saint-Jean va renouveler pour six mois un emprunt temporaire sur billets, à la Banque de Montréal, pour une somme n'excédant pas \$1 million.

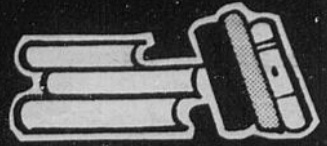
Cet emprunt va permettre le financement de la construction de l'école polyvalente de 1,600 élèves, présentement en chantier à Alma.



Un fléau dont Alma devient victime...

OFFENSIVE GÉNÉRALE CONTRE LA POLLUTION- La guerre que le gouvernement québécois déclarait il y a quelques années contre la pollution de l'eau comporte tout un arsenal de méthodes et de stratégies. Dans le cadre d'un plan d'ensemble bien précis, ces moyens de défense sont mis en oeuvre avec circonspection. L'enjeu est d'une extrême importance puisque c'est la survie économique, industrielle, touristique et récréative de toutes les régions traversées par les cours d'eau qui est en cause. Le public admet que, sans sa participation, l'Etat pourra difficilement atteindre ses objectifs; c'est pourquoi, à bien des endroits, on est témoin d'une étroite collaboration entre le gouvernement et la population. Les photos ci-haut, illustrant la première phase des travaux d'aménagement des berges d'une rivière de chez-nous, sont un témoignage de ce travail conjoint; les propriétaires riverains se sont prévalus de la permission de construire des murs de soutènement en bordure de ce cours d'eau; ces murs permettent d'éliminer des points de pollution (photo du haut à gauche), d'augmenter considérablement la superficie des propriétés riveraines (photo du haut à droite), et de rendre les lieux plus agréables.

LA CHRONIQUE DU LIVRE



par: THERESE MARTEL de la LIBRAIRIE du LAC-ST-JEAN

SAVOIR ECOUTER secret d'efficacité ÉDITIONS DU CENTURION

Une brochure sur l'art d'écouter? C'est une mauvaise plaisanterie, penseront certains! Que des galopins, à l'école, se montrent incapables d'écouter, c'est assez dans l'ordre des choses et depuis qu'il y a des écoles... Mais nous autres, adultes! Des enquêtes sérieuses ont pourtant montré qu'une communication parlée perd près de 75 pour 100 de son contenu, lorsqu'elle est adressée à un auditoire moyen.

C'est à-dire que notre rendement d'écoute n'est que de 25 pour 100. Nous n'écoutons qu'avec... la moitié d'une oreille!

Pourtant, Zénon, le vieux philosophe grec, disait déjà que si deux oreilles et une bouche nous ont été données c'est sans doute pour nous faire comprendre la primauté de l'oreille sur la langue.

Primauté que soulignent d'autres enquêtes, faites aux États-Unis, et qui montrent que, dans notre vie de relations, nous consacrons 40 pour 100 de notre temps à écouter et 25 à 30 pour 100 à parler.

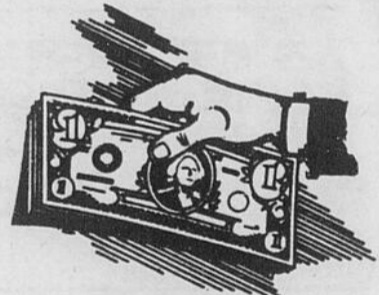
Ces recherches nous laissent rêveurs: attribuons aux résultats, qu'elles s'efforcent de mettre en valeur, un large coefficient d'erreur; il n'en reste pas moins qu'on équipe davantage les Français pour qu'ils sachent lire et écrire, alors qu'ils auront surtout à parler et à ÉCOUTER.



LA LIBRAIRIE DU LAC-ST-JEAN

113, Collard, Alma, 662-6494

La protection que vous achetez chez-nous est un placement qui vous protège et qui rapporte



VOUS ÊTES TOUJOURS PAYÉ PROMPTEMENT

Lorsque votre voiture ou votre maison est endommagée, si vous êtes assuré chez-nous, vous êtes payé promptement. Nous sommes toujours à votre disposition pour vous donner un meilleur service.

HARVEY & BARIBEAU

ASSURANCES GÉNÉRALES

67, Sacré-Coeur ALMA Tél.: 662-3439

Toujours à votre service : Paul-Émile Harvey, Gérard Baribeau et Rémi Harvey

A ALMA, C'EST LA

PHARMACIE DESJARDINS Enr.

Spécialité:

ORDONNANCES MÉDICALES

PRODUITS EN EXCLUSIVITÉ: DU BARRY, LANCASTER, REVLON, FABERGÉ, CARVEN PRINCE MATCHABELLI, HOUBIGANT ET LANVIN.



Université du Québec à Chicoutimi

SERVICE DE L'ÉDUCATION PERMANENTE

COURS DU SOIR — HORAIRE DE LA SESSION D'AUTOMNE 1970

HEURES DES COURS: Lundi au vendredi, de 7 h à 10 h p.m., samedi, de 9 h à 16 h.

<p>1) SCIENCES PURES</p> <p>Ensembles et fonctions lundi - merc. C-216</p> <p>Théorie des nombres mardi - jeudi C-216</p> <p>Chimie à travers les âges merc. - C-217</p> <p>Electrochimie jeudi - merc. C-217</p>	<p>3) SCIENCES HUMAINES</p> <p>Initiation à la carte du monde lundi - C-212</p> <p>Etude comparée de régimes fédératifs mardi - merc. C-212</p> <p>Evolution socio-économique des U.S.A. merc. - mardi C-212</p> <p>Littérature comparée mardi - merc. C-215</p> <p>Jean-Jacques Rousseau mer - mardi C-215</p> <p>Syntaxe jeudi C-212</p> <p>Philo du travail et des techniques lundi C-215</p> <p>Philosophie américaine jeudi C-215</p> <p>Sciences politiques jeudi C-213</p>	<p>2) SCIENCES ADMINISTRATIVES</p> <p>Recherche opérationnelle I lundi - merc. C-214</p> <p>Micro-économique mardi - C-214</p> <p>Principes de management merc. - lundi C-214</p> <p>Fiscalité I jeudi - C-214</p>
<p>4) SCIENCES RELIGIEUSES</p> <p>Le monde en devenir du Christ (Eschatologie) mardi - jeudi C-211</p> <p>Le Christ Sauveur (I) mardi - jeudi C-211</p> <p>Hist. du salut, théo. de l'histoire sam. - vend. C-211</p> <p>Problématique de l'homme et religion vend. - sam. C-211</p>		

<p>5) SCIENCES DE L'ÉDUCATION</p> <p>Audio-visuel PED-603 Mardi, 22 septembre 7 h p.m.</p> <p>Psychogénèse de l'enfant PSY-100 Samedi, 26 septembre 9 h a.m.</p> <p>Did. des Arts plastiques EAP-100 Samedi, 26 septembre 9 h a.m.</p> <p>Organisation picturale I EAP-101 Vendredi, 25 septembre 7 h p.m.</p> <p>Métho des Mathématiques (Gr. IV - Enf. exc.) PED-501 Samedi, 26 septembre 9 h a.m. à 5 h p.m.</p>	<p>Formation professionnelle (Gr. IV - Enf. exc.) EEI-302 Samedi, 26 septembre 9 h a.m. à 5 h p.m.</p> <p>Actualité psycho-péd. PED-604 Samedi, 26 septembre 9 h a.m.</p> <p>Did. de l'ens. Chimie secondaire (Chem-Study) DSP-500 Samedi, 26 septembre 9 h a.m.</p> <p>Did. de l'ens. Sc. Rel. Élémentaire DSR-500 Samedi, 26 septembre 9 h a.m.</p> <p>Psycho-physiologie PSY-502 Vendredi, 25 septembre 7 h p.m.</p> <p>Psycho de l'apprentissage PSY-501 Jeudi, 24 septembre 7 h p.m.</p>
--	---

<p>6) COURS DE PERFECTIONNEMENT</p> <p>A) SCIENCES COMPTABLES</p> <p>CGA-RIA Comptabilité (III-R.I.A.) Supérieure I lundi C-213 50 h</p> <p>CGA- Informatique lundi C-217 45 h</p> <p>CGA-RIA Prix de revient fondamental merc. C-213 50 h</p> <p>CGA- Vérification intermédiaire mardi C-213 50 h</p> <p>CGA-RIA Fiscalité jeudi C-214 45 h</p>	<p>B) SCIENCES ADMINISTRATIVES</p> <p>1) BANQUE</p> <p>B-11 Introduction à la Banque mardi Alma 60 h</p> <p>B-21 Comptabilité de gestion lundi C-211 60 h</p> <p>B-23 Economique lundi Alma 60 h</p> <p>B-23 Economique lundi C-209 60 h</p> <p>2) MUNICIPALITÉS</p> <p>ADMM-4DI Direction du personnel vend. C-213 50 h</p>
---	--

<p>7) COURS DONNÉS À L'EXTÉRIEUR</p> <p>ALMA</p> <p>Enseignement programmé PED-505 Mardi, 22 septembre 7 h p.m.</p> <p>Audio-visuel PED-603 Samedi, 26 septembre 9 h a.m.</p> <p>Prophétisme d'Israël (A.T. II) 5THE-200 Mercredi, 16 septembre 7 h p.m.</p>	<p>DOLBEAU</p> <p>Did. des maths modernes 2e partie Élémentaire Mercredi, 23 septembre 7 h p.m.</p> <p>MISTASSINI</p> <p>Did. des maths modernes 2e partie Élémentaire Mercredi, 23 septembre 7 h p.m.</p>
--	--

<p>DATES D'INSCRIPTION</p> <p>1) Tous les étudiants admis à un baccalauréat à temps partiel devront se présenter pour l'inscription le jeudi 10 septembre à 6 h 30 p.m. au bâtiment central (ancien orphelinat).</p> <p>2) Tous les autres participants à un ou des cours du soir (brevet d'enseignement, cours de perfectionnement) doivent s'inscrire durant la semaine du 8^{au} 12 septembre à l'Université.</p> <p style="text-align: center;">HEURES: de 9 h à 12 h - 1 h 30 à 5 h de 7 h à 9 h p.m. ENDROIT: LOCAL B-207</p>	<p style="text-align: center;">DÉBUT DES COURS</p> <p>Sauf indication différente, tous les cours débutent dans la semaine du 14 au 19 septembre.</p> <p style="text-align: center;">POUR INFORMATION SUPPLÉMENTAIRE, s'adresser au: SECRETARIAT DE L'ÉDUCATION PERMANENTE TÉL.: 549-4354</p> <p style="text-align: center;">Université du Québec à Chicoutimi 930 E., JACQUES-CARTIER CHICOUTIMI</p>
--	---



LE COURRIER DE LOUISE

DIRECTRICE DES PAGES FÉMININES

UNE FEMME EN OR QUI VOUDRAIT IMITER LES "DEUX FEMMES EN OR"...

Chère Louise,

Mère de deux grandes filles qui m'ont quittée la semaine dernière pour poursuivre leurs études hors de la région, je vis seule chez moi à longueur de semaine, mon mari étant représentant en commerce.

Nous habitons une toute petite maison, propre comme un sou neuf et entourée d'un joli parterre qu'ornent quelques fleurs. Mais ce beau décor ne réussit pas à effacer la solitude et le désœuvrement dans lesquels je suis plongée depuis une semaine. Bref, j'ai le cafard, je brouille du noir et je ne cesse de me poser des questions sur le genre de vie que peut mener mon mari, loin du foyer.

Roger est un homme vaillant, actif, mais il a beaucoup de charme et d'entregent avec les membres du beau sexe et son mutisme est tel, lorsque je l'interroge sur ce qu'il a fait durant la semaine, que je le soupçonne de m'être infidèle. A plus forte raison lorsqu'il repousse mes élans de tendresse pour s'enfouir la tête sous l'oreiller, pour invoquer la fatigue et les tracés résultant de la vie de "romanichel" qu'il est contraint de mener.

Pour tout dire, je suis au seuil de la "dépression", et, à moins de m'adonner aux plaisirs charnels de ces "deux femmes en or" que nous a fait connaître le cinéma, je ne vois pas très bien comment reprendre un peu goût à la vie. J'aime mon mari; je lui ai toujours été fidèle. Mais je me demande parfois si cette vie exemplaire que j'ai toujours menée aura servi à quelque chose. D'accord, nos deux adolescentes auront été sainement influencées par ce "bon exemple"; mais mon mari, lui l'apprécie-t-il un peu, ma fidélité?

Henriette,
Hébertville.

Chère Henriette,

Vous êtes, à n'en pas douter, au bord de l'épuisement et de la "dépression". Avant d'être atteinte d'une paranoïa aigue qui vous fera soupçonner votre mari de tous les péchés d'Israël, essayez d'avoir une conversation sérieuse avec Roger pour lui expliquer votre angoisse et votre détresse. "Videz" la question, même s'il vous faut renoncer à une soirée de cinéma, un samedi soir ou un dimanche; même s'il lui faut renoncer à quelques minutes de télévision ou quelques minutes de sommeil. Peut-être le temps est-il venu pour lui (je présume qu'il a atteint la quarantaine) de demander

à ses patrons un emploi moins épuisant, plus "casanier"... Peut-être serait-il possible, pour vous, de travailler deux ou trois heures par jour, de faire partie d'un cercle d'artisanes ou de suivre des cours du soir pour adultes.

Peut-être pourriez-vous accompagner votre mari, de temps à autre, lorsqu'il doit demeurer deux ou trois jours au même endroit... Peut-être pourriez-vous encore l'aider à mettre sur pied un petit commerce, qui ferait de lui son propre patron et de vous sa collaboratrice... Vous auriez alors le sentiment de pouvoir vous rapprocher de lui et reprendriez confiance envers vous-même et envers le compagnon de votre vie.

Après tout, vos soupçons ne trouvent fondement sur aucune base vraiment rationnelle. Qui vous prouve que votre mari n'est pas fidèle? Avez-vous déjà eu à vous plaindre de sa conduite, depuis votre mariage? Et puis, après tout, ne rentre-t-il pas "fidèlement" à la maison, chaque vendredi soir, comme le souligne un passage de votre longue lettre (que nous avons dû abrégé)?

N'allez pas croire que votre bonne conduite n'aura servi à rien. Vous avez bien raison de dire que vos deux filles y ont tiré un exemple salutaire; mais vous errez "sciemment", si j'ose dire, vous mentez à dessein, lorsque vous présumez que l'inconduite et les faux pas de ces "deux femmes en or" pourraient vous rendre plus sereine et plus heureuse.

Au temps de la ménopause, beaucoup de femmes souffrent de solitude de désœuvrement de nostalgie; elles se complaisent dans les "rêvasseries" les ramenant au temps de leur jeunesse perdue. Mais croyez-moi: tout jeter par-dessus bord, détruire vingt années de vie commune par quelques sorties furtives ou quelques aventures "excitantes" ne vous apportera pas la sérénité qui vous manque: c'est avec votre mari et avec lui seul que vous retrouverez la joie de vivre.

Vous devez bien être capable de lui parler franchement; et il doit bien être capable, lui, de vous écouter calmement.

La solution, c'est avec lui que vous la trouverez et non pas avec le laitier, moins encore avec le facteur, lui qui, par les temps qui courent, "ne veut plus rien savoir"!

Sur ce, à la semaine prochaine!
Votre amie,

LOUISE.

Le bleuets Voici les meilleures recettes conçues par nos grands-mères

Le bleuets, ainsi appelé à cause de sa couleur, pousse dans des terrains tourbeux déboisés. Très souvent on le trouve là où un bois a brûlé, bien que ce ne soit pas une condition essentielle. Cependant, dans la région du Lac-St-Jean, principale région pour la production industrielle du bleuets, les bleuetières sont brûlées tous les trois ans afin d'en augmenter le rendement.

Et qui ne connaît pas le bleuets du Lac-St-Jean, si gros qu'il n'en faut que trois pour faire une tarte?

Le bleuets du Québec a son pareil dans certaines régions de France, mais là-bas on l'appelle myrtille.

Voici quelques unes des meilleures recettes conçues par nos grand-mères pour apprêter le bleuets.

Beignes allemands

1 gâteau de levure fraîche
3/4 tasse de lait
2 c. table graisse
3 tasses ou plus de farine

à pain légère
1/4 tasse eau tiède
2 c. table sucre
1 oeuf
1 c. thé sel

Dissoudre la levure dans l'eau tiède; mettre dans un plat de lait chaud le sucre, le sel et la graisse. Quand le mélange est tiède, verser la levure dissoute; incorporer la moitié de la farine, battre avec une cuillère; ajouter l'oeuf; mélanger le reste de la farine, pétrir à la main. Laisser lever au double du volume. Pétrir légèrement. Abaisser et découper comme des beignes ordinaires mais sans trou. Couvrir et laisser reposer jusqu'à ce que la pâte recommence à lever. Cuire en pleine friture; égoutter. Couper en deux, mettre des bleuets au milieu, presser légèrement; rouler dans le sucre en poudre ou sucre glace.

CRÊPES AUX BLEUETS

1 1/2 tasse farine
2 1/2 c. thé poudre à pâte
3 c. table sucre

3/4 c. thé sel
2 oeufs
1 tasse lait
3 c. table beurre fondu
1 tasse bleuets

Tamiser les ingrédients secs. Battre les jaunes d'oeufs, ajouter le lait et le beurre fondu. Incorporer aux ingrédients secs. Battre jusqu'à ce que lisse. Ajouter les bleuets. Monter les blancs en neige, les faire entrer délicatement dans la première préparation. Cuire à la poêle et servir avec une sauce aux bleuets.

Mélanger les bleuets frais (s'ils sont congelés, les laisser à la température de la cuisine et égoutter), le jus de citron et la cassonade. Mettre la moitié dans une casserole qui va au four. Mélanger le pain, le sucre et la cannelle. Mettre la moitié de la préparation sur les bleuets. Ajouter le reste des bleuets et ensuite le pain. Cuire dans un four de 350F, 25 à 30 minutes. Servir avec crème.

POUDING À L'ANCIENNE (cipâte)

Préparer une pâte brisée. Recouvrir une terrine avec l'abaisse. Verser 1 1/2 à 2 pouces de bleuets, sucrer au goût. Étendre une autre abaisse, des bleuets et ainsi de suite jusqu'à ce que la terrine soit pleine, en finissant avec un rang de pâte. Avec un couteau, faire des incisions dans la pâte jusqu'au fond du chaudron. Ajouter 1/4 de tasse d'eau froide. Faire cuire 2 heures dans un four modéré.

DESSERT AUX BLEUETS

(MYRTILLES)

1 tasse de lait
1 grosse c. tb. de beurre
2 c. table de sucre

1 tasse mie de pain rassis
2/3 livre de bleuets
sucre fin, 3 jaunes d'oeufs battus
1 tasse crème fouettée
3 c. table de sucre

Faire chauffer le lait, y ajouter le beurre et le sucre et faire tremper la mie de pain dans ce mélange. Incorporer ensuite les jaunes d'oeufs. Mélanger le tout et verser dans un moule assez haut et préalablement bien beurré. Faire cuire à four moyen pendant 20 minutes environ. Démouler sur un plat profond, couvrir le gâteau de bleuets macérés dans du sucre. Verser dessus la crème fouettée sucrée et garnir de bleuets.

JUDO

DU LUNDI

AU VENDREDI

L'Institut de judo et des arts martiaux d'Alma, situé au dessus de l'unité sanitaire (voisin de l'église St-Joseph), annonce que des cours sont présentement donnés 5 jours par semaine, soit du lundi au vendredi, de 7h. à 10h. Ces cours s'adressent aux hommes, aux dames et et aux enfants.

Membre de l'association canadienne des ceintures noires de Judo KODOKAN.

• SELF DEFENSE

JUDO • BOXE FRANÇAISE

Les cours sont donnés par:

NORMAND COUTURE

détenteur d'une maîtrise en judo de l'Institut National des sports de Paris.

ABONNEZ-VOUS AU JOURNAL

le lac-st-jean

COMPOSEZ

662-2589



LE COIN DE L'AGRICULTEUR

DU COQ... À L'ÂNE...

UN CONGRÈS DE HAUTE PORTÉE SCIENTIFIQUE DÉBUTE DEMAIN

Les médecins-vétérinaires du Québec scrutent l'avenir de leur profession

QUÉBEC - Le ministre de l'Agriculture et de la Colonisation du Québec, monsieur Normand Toupin, sera l'invité d'honneur au prochain congrès des médecins vétérinaires qui se tiendra à Québec les 10, 11 et 12 septembre prochains, au Motel des Laurentides

LE THÈME

Le thème du congrès, "vétérinaire en 1970", permettra d'attirer l'attention du grand public sur les positions de la profession vétérinaire face aux principaux problèmes de l'heure, tels: protection du consommateur; le vétérinaire et la pollution des aliments; les antibiotiques; les pesticides; les insecticides; etc.

ÉVOLUTION PROFONDE

Comme toutes les professions, la médecine vétérinaire a connu depuis vingt ans une évolution profonde, pour s'adapter aux exigences et au mode de vie du monde agricole.

Cette évolution professionnelle fera le thème du congrès biennal que les médecins vétérinaires tiendront à Québec les 10, 11 et 12 septembre 1970, à Québec.

Ils devront considérer que l'authentique médecin vétérinaire doit faire place au vétérinaire spécialisé dont les connaissances iront de pair avec celles du "consultant".

Cela aidera à faire de l'agriculture une "industrie" d'avant garde et aux producteurs d'offrir en vente des produits supérieurs en nombre et en qualité.

C'est pourquoi tous les secteurs du monde agricole seront largement représentés au cours de ce congrès.

GRANDE PORTÉE SCIENTIFIQUE

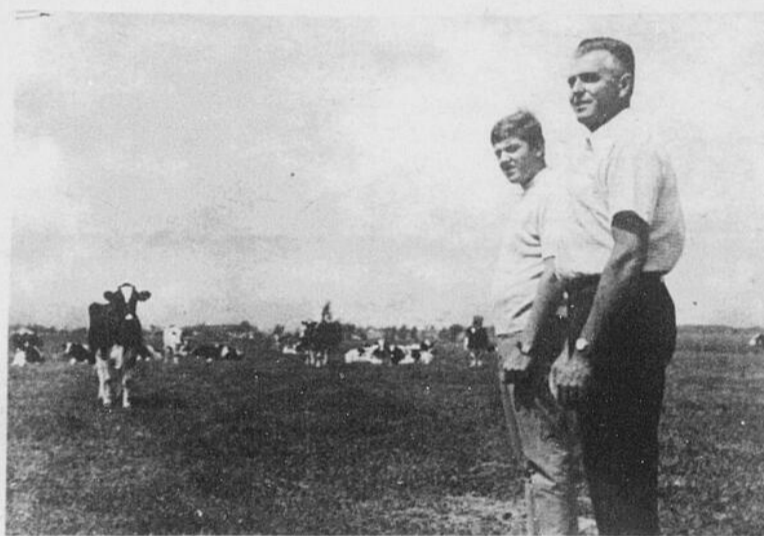
Les principales conférences seront de portée scientifique. On remarque en effet deux éminents conférenciers américains d'universités reconnues, les Dr F. Fregin et A.L. Chute.

Actuellement, toutes

les professions entrevoient de profondes transformations dans l'organisation sociale. Tous savent qu'elles amèneront aussi beaucoup de changements dans l'organisation de leur vie professionnelle.

Aussi a-t-on voulu faire appel à des spécialistes de l'organisation du commerce et de la mise en marché des aliments, soit MM. Albert Allain, prési-

dent général de l'U.C.C.; Vic Pelchat, agronome, directeur de la mise en marché au ministère de l'Agriculture; Walter Brabant, chimiste, au Service de la Santé à la Ville de Montréal; Raymond Cloutier, agronome-économiste à l'Ontario Milk Marketing Board; Jean Brossard, agronome, spécialiste du parc à la Coopérative fédérée de Québec.



CHEZ LE GAGNANT DE LA MÉDAILLE D'OR DE L'ORDRE DU MÉRITE AGRICOLE 1970 - En compagnie de l'aîné de ses trois enfants, Denis, fort intéressé à l'entreprise paternelle, le lauréat Simon Trudeau, de Beloeil, inspecte une partie du troupeau auquel il doit principalement sa réussite professionnelle. Monsieur Trudeau possède une terre de 250 arpents et un troupeau de 80 têtes Holstein, qui complètent deux taureaux de race.

Proclamation dans quelques heures...

Le titre d'Artisane de l'année ira-t-il à l'une de nos fermières?

ALMA - Un bon groupe de dames fermières du Lac-Saint-Jean sont réunies en congrès jusqu'à demain soir jeudi au Motel des Laurentides (La Bastagne), à Beauport. Le congrès a débuté le 7 septembre.

Le jeudi 10 septembre doit être proclamé "journée ouverte" pour tous les membres des quelque 772 cercles de fermières du Québec, comptant plus de 61,500 adeptes et représentés par vingt-trois fédérations.

Le ministre de l'Agriculture et de la Colonisation du Québec, monsieur Normand Toupin, le père Émile Bouvier, économiste, ainsi que l'artiste lyrique Simone Flibotte, sont au nombre des personnalités invitées.

Le programme de la journée de jeudi prévoit une parade de modes artisanales ainsi qu'un rendez-vous à l'Expo-Québec, à 5 heures, pour la remise des trophées à l'Artisane de l'année et à la Fédération.

ALIMENTS RICHES EN FER

Les agriculteurs et éleveurs de la Colombie Britannique devront éviter d'ajouter un complément ferreux à la ration de leurs bestiaux, cette année, suivant un chercheur de la station fédérale de Summerland.

Des études ont en effet démontré que 97% des fourrages et des grains de provende dans cette province renferment plus de fer que le minimum recommandé.

LE LAIT DE CHÈVRE

Il n'est pas toujours facile de trouver au Canada du lait de chèvre destiné surtout aux bébés et autres personnes qui souffrent de troubles digestifs. Aussi le nombre de demandes de renseignements en vue de cet élevage a-t-il tendance à s'accroître, selon un spécialiste du ministère canadien de l'Agriculture.

Actuellement, le nombre de chèvres au Canada atteindrait quelques centaines à peine. Rappelons que cette "vache du pauvre" a l'avantage de produire un lait généralement peu élevé en matière grasse (environ 3%), facilement digestible, riche en fer et en d'autres sels minéraux.

On prévoit que les fermiers canadiens s'intéresseront davantage à l'élevage des chèvres au cours des prochaines années.

POMMES DE TERRE ET PIERRES

Les pommes de terre semblent avoir une meilleure croissance en compagnie de quelques pierres. Des recherches à la station agricole de Fredericton démontrent que plus le sol est pierreux, plus il est chaud et humide, ce qui crée de meilleures conditions de croissance pour les pommes de terre.

Cependant, il y aura toujours le problème des pierres, lors de l'arrachage, et celui des dégâts qu'elles causent aux tubercules.

LE HUILAGE DES OEUFS

Des essais indiquent que le meilleur moyen de conserver la qualité des oeufs consiste à les huiler le jour même de la ponte. Les oeufs huilés dans ces conditions se sont conservés deux fois mieux que les oeufs huilés le lendemain et beaucoup mieux que les oeufs non huilés.

Durant les chaleurs de l'été, l'idéal serait de cueillir les oeufs quatre fois par jour, puis les entreposer immédiatement dans une pièce où la température est maintenue à 50F, avec une humidité relative de 75 à 80%.

CONSEILS HORTICOLES DU MOIS...

L'enlèvement des branches mortes ou malades peut être fait en tout temps de l'année. Le retranchement de branches malades nécessite certaines précautions. Cette opération terminée, il importe notamment de désinfecter soigneusement les outils et de se laver les mains.

Pour cette désinfection, on peut utiliser de la formaline à 5% ou de l'eau de javel concentrée, diluée dans une partie égale d'eau. Un trempage de quatre ou cinq minutes est suffisant. Cette précaution prise, les outils seront rincés et essuyés avant leur rangement.

Retranchez les fleurs fanées de vos plantes annuelles pour en prolonger la floraison. Dans le cas des plantes touffues aux fleurs petites et abondantes, les allysses, par exemple, taillez à environ la moitié de la hauteur des plants. Utilisez de bon ciseaux ou des cisailles.

RAPPORT DE SEPTEMBRE

État des cultures au Lac-Saint-Jean

ALMA - Un temps chaud et un manque de pluie ont caractérisé le climat de la région depuis notre dernier rapport. La récolte de fourrages fut abondante et 60 pour cent du foin engrangé est de très bonne qualité, alors que le reste est de qualité moyenne ou mauvaise. Les pâturages, quoique beaux, auraient besoin d'un peu d'eau. Les regains des prairies sont bons. La production

laitière est inférieure aux normes habituelles. La pousse des céréales est bonne et on en a coupé environ 10 pour cent (blanchies, en raison de la sécheresse). Beaucoup de brûlures hâtives à noter dans les champs de pommes de terre. La récolte de bleuets est moyenne et les prix sont un peu supérieurs à ceux de l'année dernière, à pareille date.

Une solution...

Accès des Québécois aux lacs et rivières

Selon la Confédération des loisirs du Québec, l'accès à la grande nature: lacs, rivières, forêts, etc., devrait se faire dans les cadres d'un programme destiné à assurer à la fois la conservation de ces richesses naturelles et leur pleine utilisation au bénéfice de toute la communauté.

De plus, la Confédération des loisirs du Québec, toujours soucieuse de promouvoir un plus grand accès aux loisirs pour la population du Québec, est d'avis que les organismes reconnus de loisirs socio-éducatifs et culturels sont tout désignés pour assumer la responsabilité de guider et d'animer les citoyens de tout âge qui désirent prendre contact avec la grande nature par des excursions et visites en forêt.

RÔLE DE PREMIER PLAN

Les services municipaux de loisirs, entre autres, pourraient exercer un rôle de tout premier plan dans un programme destiné à faciliter l'accès des citoyens à la grande nature. Ils pourraient compter, à cette fin, sur l'apport des associations de loisirs spécialisées dans la découverte de la nature, telles: associations ou sociétés de spéléologues, de mycologues, d'herboristes, les clubs de camping, de canoë, les associations chasse et pêche, les clubs 4-H, etc... qui pourraient leur fournir les animateurs requis à cette fin.

La réalisation d'une telle formule serait évidemment facile si les autorités gouvernementales établissaient une politique de subventions destinées à aider les municipalités à organiser des excursions dans la nature avec des animateurs qualifiés, provenant des organismes de loisirs socio-éducatifs et culturels. Déjà, d'ailleurs, un certain nombre de municipalités et d'organismes réalisent, à partir de moyens limités, des loisirs de grande nature des plus intéressantes et qui mériteraient d'être davantage connues.

La mise en place d'une telle politique d'aide à l'animation des groupes désireux de profiter de la grande nature favoriserait et faciliterait l'accès de nos lacs, rivières et forêts aux citoyens de toutes les classes sociales, tout en assurant le développement d'un réseau d'associations

et d'organismes pouvant contribuer de façon positive à assurer la conservation de nos richesses naturelles et un meilleur contrôle de leur utilisation dans la lutte contre la pollution, le gaspillage et la spoliation de nos lacs, cours d'eau et forêts.

LIBÉRALISER L'ACCÈS À LA GRANDE NATURE

Selon monsieur René Belisle, président de la C.L.Q., il importe de concevoir toute politique visant à libéraliser l'accès à la grande nature dans un esprit positif permettant une participation maximum de ceux qui veulent jouir de nos richesses naturel-

les. Ce n'est pas en multipliant les gardes-chasse et les gardes-pêche armés d'un règlement tatillon qu'on y parviendra, mais bien plutôt en assurant une animation consciente de loisirs organisés et dirigés par des personnes compétentes. Ce sont définitivement les organismes de loisirs socio-éducatifs et culturels qui sont les plus aptes à remplir ce rôle d'animation dans les cadres d'un programme ouvrant les portes de la grande nature à toute la population du Québec et faisant disparaître les barrières artificielles qui empêchent bon nombre de gens d'en profiter.

Tournoi des garages:

Ghislain St-Laurent l'emporte avec 154

La température maussade, qui a sévi durant une partie de la dernière fin de semaine, n'a pas été un handicap pour l'excellent joueur de golf qu'est Ghislain St-Laurent, puisqu'il a remporté les honneurs du "tournoi des garages" disputé sur le parcours du Club Birchdale.

St-Laurent a terminé en tête de la classe "AA" en roulant 154. Les autres gagnants ont été les suivants: Classe "A": Aurèle Gagnon, 169; Classe "BB": Léon Ouellet, 174; Classe "B": Camil Tremblay, 197; classe "CC": Richard Fortin, 193; classe "C": Gilles Harvey, 212. Chez les dames, Mme Doris Noël s'est de nouveau illustrée remportant les honneurs avec 94 pour 18 trous. Ce tournoi était commandité par Boulevard Auto, Alma Automobile et Duchesne Auto.

En fin de semaine prochaine, il y aura relâche au Birchdale, puisqu'il n'y a pas de tournoi. La prochaine compétition, soit celle du PRO, aura lieu samedi et dimanche les 19 et 20 septembre.

L'omnium du Saguenay à Guill Ouellet

C'est à un membre du Club de golf d'Alma, Guill Ouellet, qu'est revenu l'honneur de remporter l'omnium du Saguenay, disputé en fin de semaine sur les parcours de Chicoutimi et Arvida.

Ouellet, un golfeur de dix ans d'expérience, a roulé un 76, dimanche à Arvida, et une ronde de 79 lundi à Chicoutimi, pour devancer ainsi son plus proche rival, Alva Chiasson, d'Arvida, qui a joué 73-83 pour un total de 156 coups.

Le gagnant s'est valu le trophée Labatt, remis par Jacques Gagnon, représentant pour cette brasserie à Chicoutimi.

Le seul autre joueur d'Alma à figurer dans les premiers a été Yvon Jean, avec 168 dans la classe "BB".

Le clou de ce tournoi a sans doute été le trou d'un coup réussi par Casba Becsy, d'Arvida, au trou 17 d'une longueur de 140 verges. Ce magnifique coup a été réussi avec un fer numéro 9.

Cartes professionnelles

CLAUDE VEILLETTE

B. A., L.Sc. O.,
OPTOMÉTRISTE

22, Sacré-Coeur - tél.: 668-7335

Alma

Morin, Gagnon & Associés

COMPTABLES AGRÉÉS

ALMA
70, Boul. Sacré-Coeur
Tél.: 662-6409

ROBERT MORIN, C.A.

ROBERVAL
948, Boul. St-Joseph
Tél.: 275-2111
JEAN GAGNON, C.A.

Aurèle Boily & Associés

COMPTABLES AGRÉÉS

25, SacréCoeur

Tél.: 668-8300

ALMA

DEMERS & BOILY

NOTAIRES

Concessionnaires du greffe de Me Raymond Lapointe

70, rue Sacré-Coeur

Suite 9

ALMA

JEAN-CLAUDE DEMERS: 662-6114

GAËTAN BOILY: 662-7145

HAMEL, LECLERC ET ASSOCIÉS

COMPTABLES AGRÉÉS

31, RUE SACRÉ-COEUR

"Edifice Parisien"

ALMA

JULES HAMEL, C.A.

NORMAND LECLERC, C.A.

TEL. 668-8325

FORTIN & LEMAY

NOTAIRES

Cessionnaires des greffes de:

Me J.-P. Gagnon, N.P. (1872-1925)

Me J. A. Gingras, N.P. (1906-1952)

Me Ros. Angers, N.P. (1923-1959)

Me J.-A. Fortin, N.P. (1917-1963)

Me J.-A. Plourde, N.P. (1921-1968)

LOUIS-J. FORTIN, B.A., L.L.L.

FRANCIS LEMAY, B.A., L.L.L.

31, Sacré-Coeur

C. P. 130

ALMA

662-6419

PAUL MARTEL

COMPTABLE AGRÉÉ

Bureau: 48, SacréCoeur,

Alma — Tél.: 668-8351

Résidence: 740, Scott,

Alma — Tél.: 662-5482

DOLLARD BHÉRER

COMPTABLE AGRÉÉ

Bureau: 520, Ave. Fortin, ALMA — Tél.: 662-2607

Optométriste

Dr JULES SIMARD, o.d.

Examen de la vue

70, Sacré-Coeur - Tél.: 662-2512 - Alma

TREMBLAY, NADON

Ingénieurs Conseils - Consulting Engineers
Génie - Civil - Mécanique - Électrique
Industriel

385, Boul. Auger, Alma, P. Q.
Téléphone: 662-7117

SPORTS OPINION

par: SERGE CLOUTIER chroniqueur à CFGT



"Le cyclisme... ENCOURAGEANT"

Le Grand Prix cycliste du Saguenay-Lac-St-Jean a connu cette année le plus éclatant succès de son histoire. Participation massive et qualité des coureurs: rien ne faisait défaut, exception faite, peut-être, de l'absence forcée de quelques vedettes.

Mais où était-il, le public d'antan? Que faisait-elle, la foule? Elle, qui n'y était pas, où si peu... A comparer l'assistance présente aux étapes aux foules présentes au circuit fermé de Festivalma, nous sommes portés à penser que seule la ville d'Alma se souvient encore des beaux jours du cyclisme d'autrefois. Espérons que l'an prochain le Grand Prix "daignera" passer chez nous, ne serait-ce qu'un instant...

Le cyclisme est encourageant, parce que les performances fournies durant trois jours épuisants furent merveilleuses. Exception faite de Sam Ouellet, âgé de 66 ans, on ne peut dire qu'un cycliste ne fut déclassé tout à fait. Les représentants de la région se sont fait valoir à chaque étape et les coureurs de l'extérieur en furent vivement surpris.

C'est John Gromeck, de l'équipe Boa-Ski de Chambord, qui a gagné le huitième Grand Prix cycliste du Saguenay-Lac-St-Jean, épreuve de plus de 300 milles répartie en trois jours, qui a pris fin lundi après-midi à Roberval.

Avec une deuxième position au circuit fermé de Roberval (sixième étape), Gromeck s'est assuré le championnat, devant

tant ainsi Vincenzo Mecco, par 7 secondes seulement, au classement général. En troisième place se trouvait Marc Blouin, de Québec, suivi de Jules Béland, de Drummondville, et de Horst Stewe, d'Ontario. Gromeck a mis 11 heures, 56 minutes, et 6 secondes pour parcourir les 300 milles de l'épreuve.

Après Gromeck, Réal Duperré de Chambord, fut le meilleur représentant régional, terminant en neuvième position. Bob Simpsons, lui aussi membre de l'équipe de Chambord, a terminé en 17ième position. André Simard, d'Alma, qui avait gagné les deux premières étapes, ayant dominé le classement général jusqu'au début de la cinquième étape, s'est contenté de la 20ième place, pour avoir perdu près de 10 minutes entre Dolbeau et Roberval, lundi avant-midi. Simard avait jusque-là donné la frousse aux meilleurs cyclistes du Québec, devenant la "grande découverte" du Grand Prix. A 18 ans, toujours de calibre junior, André Simard remportera certes mille et une victoires éclatantes au cours des années prochaines. Il a parcouru les 300 milles en 12 heures, 5 minutes, et 48 secondes, malgré son complet isolement durant toute l'épreuve.

Denis Boisvert, de Dolbeau, et Roland Tremblay ont terminé respectivement en 24ième et 30ième position.

Le cyclisme, dans la région, est encourageant.

"Le cyclisme... DÉCOURAGEANT"

De tous les sports d'équipe, et de beaucoup de sports individuels, le cyclisme est peut-être le plus exigeant. Même sans l'avoir pratiqué, mais pour avoir sillonné de temps en temps les routes de la région, nous sommes en mesure d'affirmer que le chemin qui mène au succès, dans cette discipline, est démoralisant!

Peut-être est-ce la difficulté qui donne courage, mais jamais entraîneurs, jamais athlètes et jamais partisans n'ont procuré à des compétitions autant d'enthousiasme, autant d'acharnement. Et pourtant, le cyclisme piétine...

Nous savons, pour l'avoir entendu dire, que ce sport demande beaucoup d'argent. Du moins paraît-il dispendieux pour la plupart des jeunes qui disent ne pas pouvoir "joindre les deux bouts", en le pratiquant. Nous savons aussi que le cyclisme demande un entraînement soutenu et pénible, une grande puissance, beaucoup d'énergie, un lot de stratégie, de la finesse, de la rapidité et quoi encore...

Nous savons en outre que les cyclistes passent volontiers pour des illuminés, à moitié fous, pour parcourir les routes en pédalant, par tous les temps et pour très souvent peu d'autre chose qu'une bouchée de pain.

Le cyclisme, depuis qu'on le pratique ici, a toujours émerveillé la population et celle-ci est vivement impressionnée par les prouesses et le courage dont font preuve ses adeptes. Nous savons que la satisfaction que le cyclisme donne aux jeunes hommes qui le pratiquent est illimitée...

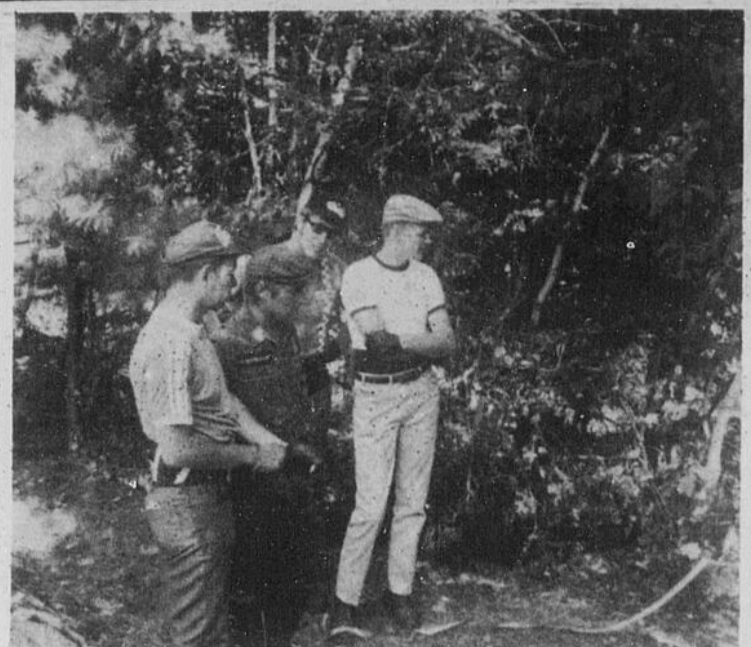
Et pourtant, le cyclisme piétine...

Nous savons aussi que si les facilités étaient plus grandes, les cyclistes seraient plus nombreux et meilleurs. A Alma seulement, il serait facile de former une équipe solide et très représentative.

Dans des conditions pénibles, les jeunes qui s'adonnent à ce sport se lèvent souvent à 5 ou 6 heures du matin, enfourchent leur vélo pour vérifier et pratiquer les théories et stratégies qu'ils ont imaginées.

Les jeunes qui font du cyclisme mériteraient sans aucun doute que les autorités s'occupent d'eux. Il faudrait municipaliser le cyclisme et il faudrait aussi que les autorités, avec l'ensemble des contribuables, acceptent de se donner une équipe qui représente (comme le font les équipes de hockey et baseball) leur ville au niveau régional, provincial et international.

Ou encore trouver des commanditaires extrêmement généreux et en grand nombre...



Le trial: UN SPORT D'AVENIR

Nous voyons ici Jean Leclerc, d'Alma, (verres fumés), s'entretenant avec quelques-uns des stagiaires du 21, 22, et 23 août, à Gunnington, aux USA. Celui qui est à droite de Jean Leclerc n'est nul autre que l'Anglais Mick Andrew, le champion des 6 jours trial. Mick Andrew était alors l'invité des motocyclistes de Nouvelle-Angleterre, à qui il prodigua des conseils pendant toute une fin de semaine sur l'art de "posséder" sa moto, de la faire obéir au pied et à la main, dans les pires conditions de compétition d'obstacles.

Jean Leclerc est l'un des espoirs du Québec, et même du Canada, dans le domaine du trial motocycliste. Il participera d'ailleurs dimanche à Montréal à un Championnat provincial, puis à 11 autres compétitions jusqu'en décembre. Le "Trial" est un sport d'avenir, selon Jean Leclerc, et beaucoup de jeunes de la région pourraient y réussir à merveille. C'est un sport qui demande beaucoup d'habileté, et d'endurance, tout en ne risquant pas toujours de casser des gueules.

C'est ce genre de sport qu'il nous a déjà été donné de voir au parc Falaise, à Alma.

Partout au Québec, c'est Molson qui l'emporte!



Brassée au Québec par Molson

Dans la région d'Alma, le grand champion c'est Laval Tremblay votre agent Molson!

Ça plaît à tout coup!

Sport en bref...sport en bref...spor

BALLE-MOLLE

La finale de la ligue des Services publics d'Alma se poursuit cette semaine, le mauvais temps de la semaine dernière ayant empêché son déroulement normal. Elle oppose, comme nous le savons déjà, le Boucher Construction aux Gardes. Dans la ligue Bonne Entente, St-Bruno-Hébertville, l'Edmond Deschesnes a gagné la grande finale en battant le J.J. Tremblay par 3 parties contre une. L'Edmond Deschesnes avait d'abord défait la Coop St-Bruno, championne de la saison régulière, en demi-finale.

COURSE A PIED

La Commission des loisirs d'Arvida, en collaboration avec l'Union pédestre régionale, organise des courses "invitation provinciale". Il s'agira de marches de 3 et de 6 milles et d'une course de 12 milles. Elles auront lieu à Arvida, le dimanche septembre. Des athlètes de tout le Québec sont attendus.

HOCKEY JUNIOR

Beaucoup de partisans des Aiglons, déçus l'an dernier par les performances peu reluisantes de leur équipe, se demandant quelle allure aura son étoile cette saison. Quelle direction, quel instructeur, quelle arène, etc...? Un bilan des activités de la dernière saison devait être présenté aux autorités municipales, hier soir mardi. Nous serons donc en mesure de vous dévoiler un tas de choses prochainement. De toutes façons la glace du Centre Edouard-Moffat doit être prête le 11 septembre, soit vendredi.

QUILLES

Les deux salles de quilles sont maintenant ouvertes pour la saison. Tous ceux qui désirent participer à l'activité régulière de l'une ou l'autre salle peuvent communiquer avec les gérants de ces établissements. Pour le Centre de Quilles, rue Sacré-Coeur, Monsieur Guy Boivin; pour le Palais des Quilles, rue St-Joseph, monsieur Elie Rossignol. Plusieurs milliers de personnes pratiquent ce sport chaque saison.

AUTOS, FORMULE UN

Sans doute, beaucoup de mordus d'autos sport iront assister au Player's Grand Prix, épreuve de calibre international devant avoir lieu le 20 septembre, au Mont-Tremblant, à St-Jovite... Ceux qui ont tendance à rouler trop vite sur nos routes devraient en profiter pour bien se défouler, en regardant faire ceux qui peuvent se le permet-

tre...

COURSES SOUS HARNAIS

Le coursier de trois ans, Rocky Frisco, propriété de Rita Potvin, d'Alma, a connu du succès, récemment, à la Piste Saguenay, de Jonquière. De quoi faire rêver les propriétaires de chevaux d'Alma, dont les ambitions furent souvent déçues...

GOLF

C'est aujourd'hui, mercredi, que se déroule à Arvida, au Saguenay Country Club, le tournoi mixte de golf de la Ligue électrique du Québec, section régionale. Repas, cadeaux, prix de présence et danse, tout a été prévu!

SKI DE FOND

Ceux que ce sport intéresse n'ont qu'à communiquer avec Roméo Tremblay, au numéro 662-7663. Roméo se fera un plaisir de donner tous les détails relatifs à ce nouveau Club, actuellement en formation.

BAIGNADE-PISCINES

Nous voulions faire une petite saucette dans le limpide domaine des piscines municipales, mais le temps pluvieux nous en a interdit l'accès. Nous nous contenterons donc de dire (et c'est tout à fait digne de mention) que la seule piscine St-Joseph a accueilli cet été au-delà de 50,000 baigneurs, enfants, hommes et femmes. La fréquentation des autres piscines municipales fut sans doute aussi intense, toutes proportions gardées. Il est facile de comprendre que les murs ne puissent pas toujours résister à de tels assauts.

BASEBALL

Les Athlétiques junior auront sans doute terminé leur saison, lorsque vous lirez ces lignes. Une saison fructueuse, dont nous feront écho prochainement, dans la mesure du possible.

PÉTANQUE:

Toutes les personnes intéressées par la pétanque et désirent se renseigner davantage sur ce sport relativement nouveau à Alma sont invitées à venir constater à quel point il est intéressant de pratiquer ce sport, le soir, au terrain de l'O.B.L. du quartier Naud. La plupart du temps, quand la température le permet, les adeptes s'adonnent à la pratique de la pétanque au terrain de l'O.B.L. du quartier Naud. Un tournoi local, ayant pour but d'intéresser de nouveaux membres au club de pétanque, aura lieu le 20 septembre. Nous aurons d'ailleurs l'occasion d'en reparler plus longuement. Entre-temps, on vous invite à voir de la pétanque au terrain de l'O.B.L. du

quartier Naud et à rencontrer ceux qui s'en occupent.

BALLE-LENTE

On a présenté hier après-midi, au terrain de l'O.B.L. du quartier Naud, une partie de balle-lente hors-concours. Les deux équipes en présence étaient le Laurentian Auto Parts, de la ligue de balle-molle locale, et l'équipe de balle-lente qui a représenté Alma aux Jeux du Québec, en décrochant une médaille de bronze. C'est d'ailleurs l'équipe de balle-lente qui a remporté cette partie, par un pointage de 6 à 1. Jean-Paul Bouchard a frappé un circuit pour les gagnants. Le capitaine de l'équipe de balle-lente d'Alma est Claude Fortin. C'est le Laurentian Auto Parts qui avait lancé un défi à cette équipe. Tel est pris qui croyait prendre...

STOCK-CARS

Les amateurs de courses d'automobiles sont priés de noter que le programme de championnat provincial, que l'on devait présenter dimanche dernier, à Roberval, aura plutôt lieu dimanche prochain.

DIMANCHE 'A ALMA."

TROISIÈME
MOTO-CROSS
RÉGIONAL

C'est dimanche après-midi, à compter 1 heure, sur le terrain de la Compagnie Price, face à l'usine Alcan, sur le chemin de la Darné-Terre, qu'aura lieu le troisième moto-cross régional, sous les auspices du Lacma Moto Club Inc. L'an dernier, on a présenté la compétition à l'aéroport et une foule nombreuse s'y rendit.

Cette année encore, les meilleurs coureurs motocyclistes de la région seront fidèles au rendez-vous. Une chaude lutte est à prévoir entre les membres du Lacma Moto et le Saguenay Moto Club de Chicoutimi. Normand Gref, quant à lui, ne négligera rien pour conserver la réputation qu'il s'est acquise à Alma dans ce genre d'événement. Les Fortin, Gagnon, et compagnie, tous d'Alma, ne ménageront rien eux non plus pour procurer à leurs supporters les émotions qu'ils seront venus chercher. Avec la collaboration de Léonce Harvey, on décernera aux gagnants les trophées et des bourses totalisant plus de \$400.

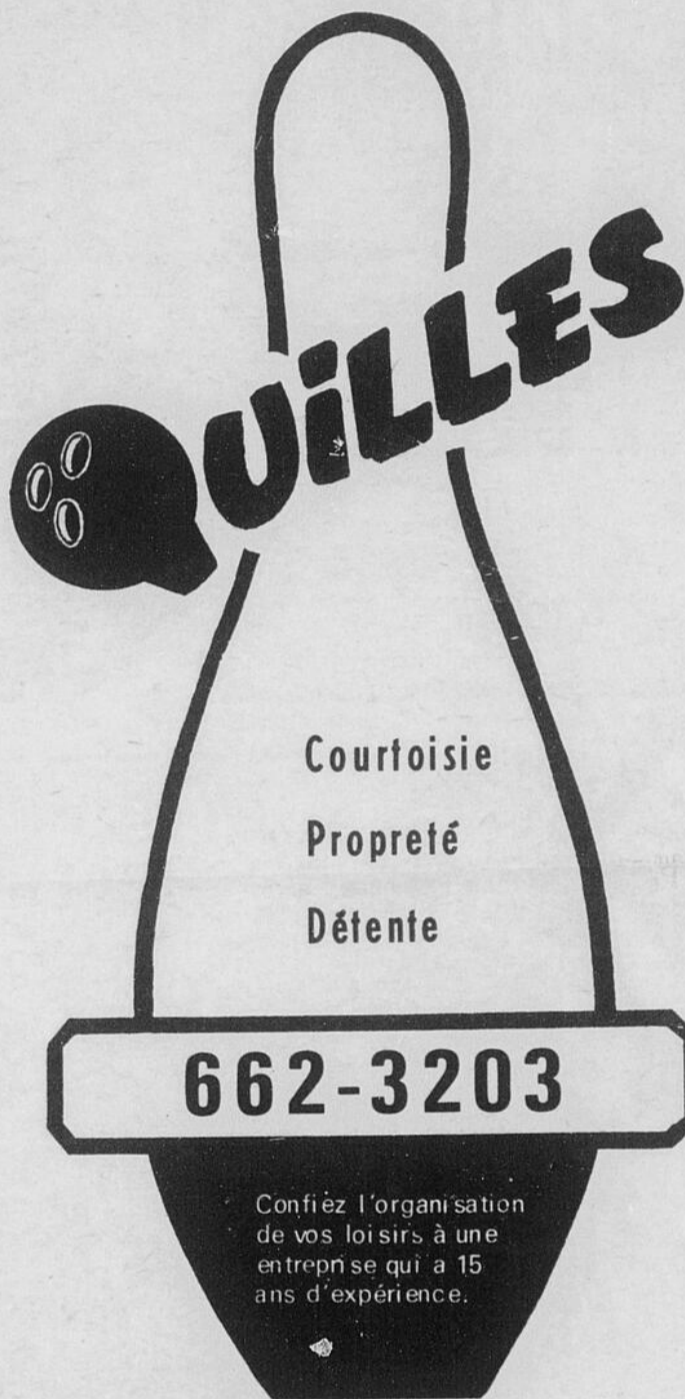
La compétition aura lieu, beau temps, mauvais temps... On peut obtenir plus de détails sur la course en téléphonant à 668-8256...668-8256.....

PALAIS DES QUILLES

MAINTENANT OUVERT

Ligues en formation

LUNDI 7 H.	HOMMES
MARDI 7H.-9H.	MIXTE
MERCREDI 7H.	MIXTE
MERCREDI 9H.	FÉMININE
MARDI 1.30H.	FÉMININE



Votre hôte:

ÉLIE
ROSSIGNOL

PALAIS DES QUILLES

207 boul. St-Jude
Alma

Zeller's

Vente

Retour à l'école

LES GALERIES LAC-ST-JEAN

**FEUILLES
MOBILES**

PAQUETS 500

1.47

**CRAYONS
A COLORIER**

CANADIANA. PAQUETS 24

1.66

BLOCS

200 FEUILLES

mobiles

.57

DACTYLOS

MODÈLE
CHARGER 11

58⁹⁶

MALLETES

pour étudiants

4⁹⁶

**SACS
D'ECOLIERS**

1.86

**BOITES
À LUNCH**

ET THERMOS

2⁹⁶

ROBES

POUR JEUNES FILLES
7 A 14 ANS

4⁹⁶ / 6⁶⁶

**VALISES
MÉTAL**

POUR LE PENSIONNAT

8⁹⁶
ET PLUS

**CAHIERS
COLLÉGIALE**

5 / 83

JUMPERS

POUR JEUNES FILLES
7 A 14 ANS

3⁶⁶ / 4⁹⁶

**PANTALONS
GARÇONS**

8 A 16 ANS

4⁹¹

**SERVIETTES
DE CLASSE**

3⁹⁶

**ROBES
FILLETES**

4 A 6X ANS

4⁷⁶

ENSEMBLES

ROBE ET PANTALON
JEUNE FILLES 8 A 14 ANS

25% DE RABAIS

**FEUILLES
MOBILES**

PAQUETS 250

.76

**CHEMISES
SPORT**

GARÇONS 8 A 16 ANS

2.46

**JUMPERS
FILLETES**

4 A 6X ANS

3³³ / 4⁷⁶

**BOITES
A LUNCH**

POUR ÉTUDIANTS

1.48

**Achetez
dès
aujourd'hui
sans argent
comptant**

Service des comptes pour faciliter vos achats

DITES: PORTEZ A MON COMPTE