



Dentiste généraliste
 SERVICES COMPLETS
 Technologie numérique de pointe

« Sa douceur et son calme mettront en confiance petits et grands »

Bienvenue aux nouveaux patients!

D^{re} Marie-Ève Langlois
 CENTRE DENTAIRE
 ST-BASILE

1224 005 052 - 190820

450 461-1558, poste 1 • 54, rue Longueuil, Saint-Basile-le-Grand
 Venez visiter notre site : www.dentistesaintbasile.ca

Départ d'Yves Lessard de la vie politique municipale

UNE DERNIÈRE SÉANCE



(Photo : Marie-Pier Ouellet)

Page 3

COMPLEXE FUNÉRAIRE
DEMERS

Depuis plus de 100 ans
 Cimetière • Mausolée • Chapelle
 • Salles de réception



651, boul. Laurier, McMasterville | 450 467-4780
 Cimetière Le Jardin de la Vallée du Richelieu

salondemers.com

BELOEIL
 MONT-SAINT-HILAIRE
 McMASTERVILLE
 SAINTE-JULIE
 SAINT-AMABLE

122-4001-204-150125

Apportez votre vin!



AU VIEUX DULUTH

267, boul. Sir Wilfrid-Laurier
 SAINT-BASILE-LE-GRAND
 450 653-8919

122-4001-205-150125

Certificat Cadeau 25\$

Chèques-cadeaux disponibles

École de la Mosaïque

La bibliothèque bonifiée

L'école de la Mosaïque, à Saint-Basile-le-Grand, a inauguré sa bibliothèque bonifiée le 19 septembre dernier en présence de jeunes lecteurs.

Frank Jr Rodi
frodi@versants.com

« En fait, nous devons agrandir de l'intérieur en ajoutant de nouveaux rayons afin de rendre l'expérience plus agréable pour les élèves et le personnel », explique la directrice adjointe de l'école de la Mosaïque, Geneviève Landry.

La bibliothèque scolaire de cet établissement existait déjà. Toutefois, c'est à l'aide d'une contribution de la Caisse Desjardins du Mont-Saint-Bruno que le projet a pu aller de l'avant. Soit celui d'agrandir la bibliothèque à l'intérieur même de son local.

GRÂCE À LA CAISSE DESJARDINS

À la suite d'une demande, l'école de la Mosaïque a obtenu un coup de pouce financier pour mettre en place son idée. Grâce à son Fonds d'aide au développement du milieu, la Caisse Desjardins du Mont-Saint-Bruno

a décerné une somme de quelque 7000 \$ à l'école primaire.

« C'est plus qu'un projet. C'est un investissement pour la jeunesse et les élèves. C'est un bonheur de redonner à la communauté », commente la directrice développement des affaires de la Caisse Desjardins du Mont-Saint-Bruno, Jade Aubut-Boucher.

DE NOUVEAUX RAYONS

Cette somme a permis de faire l'acquisition de cinq unités de rayons. Et donc d'espacer et d'aérer les bouquins qui s'entassaient et s'accumulaient sur les tablettes. Un module supplémentaire a aussi été acquis pour mettre en vedette des bandes dessinées pour enfants. Puis un bout de rangée a été ajouté afin de présenter plusieurs titres de mangas. « Avant, nos livres étaient placés très serrés sur les rayons tellement nous en avons. L'achat de nouveaux rayons vient faciliter l'accès aux livres pour les jeunes », se réjouit Geneviève Landry.

Ce n'est pas tout. Avec l'argent provenant de la Caisse Desjardins, l'école de la Mosaïque a aussi aménagé deux stations de



Les enfants étaient sur place pour cette inauguration. (Photo : Frank Jr Rodi)

recherche pour installer des ordinateurs donnant accès au catalogue de la bibliothèque. Celle-ci propose 9344 livres.

En entrevue, Geneviève Landry a tenu à préciser qu'au départ, c'est Isabelle Papineau, les bénévoles Pascale Vo et Mélanie Lessard, ainsi que la bibliothécaire Mélanie Dorion qui avaient amorcé

les démarches pour cette demande d'aide financière. Mais le projet ne s'est pas rendu à bout. À son arrivée, il y a environ deux ans, la directrice adjointe a pris les rênes de l'initiative avec la nouvelle bibliothécaire, Chantal Therrien. « Nous avons envoyé les documents l'automne dernier et au printemps, la Caisse nous répondait de façon positive », résume Mme Landry.



Mélanie Bergeron
Courtier immobilier

Yanic Parent
Courtier immobilier résidentiel

TOP 3 / ÉQUIPE AU QUÉBEC CHEZ PROPRIO DIRECT



Le Groupe
PARENT BERGERON
Informier et protéger



438 497-3622

INSCRIPTIONS - VEDETTES

SAINT-BASILE-LE-GRAND	BELOEIL	MONT SAINT-HILAIRE
 <p>7, rue du Poitou Centris : 26269966</p> <p style="background-color: red; color: white; padding: 2px; font-weight: bold;">Promesse d'achat acceptée</p>	 <p>1068, rue Richelieu Centris : 19591853</p> <p style="font-weight: bold; color: red;">689 000\$</p>	 <p>1283, chemin des Patriotes Centris : 23324371</p> <p style="font-weight: bold; color: red;">2 500 000\$</p>
SAINTE-JULIE	SAINT-MATHIAS-SUR-RICHELIEU	BELOEIL
 <p>1460, rue des Oeillets Centris : 18129600</p> <p style="font-weight: bold; color: red;">599 000\$</p>	 <p>Appartement 101-6, rue Monseigneur-Phaneuf Centris : 21292247</p> <p style="font-weight: bold; color: red;">674 000\$</p>	 <p>965-969, boul. l'Heureux N. Centris : 17012758</p> <p style="font-weight: bold; color: red;">925 000\$</p>

GROUPEPARENTBERGERON.COM

Dernière séance du maire Yves Lessard

Un départ souligné

C'est devant une salle comble que le maire Yves Lessard a tenu sa dernière séance ordinaire du conseil municipal. Il dit donc au revoir à ses années en politique, d'abord comme conseiller, mais surtout comme premier magistrat, poste qu'il occupait depuis 2017.

Marie-Pier Ouellet
mpouellet@versants.com

Si, dans la salle, de nombreux citoyens étaient présents, la famille d'Yves Lessard a également assisté à toute la séance pour souligner cet événement qui marque la fin d'un long dévouement de ce Granbasilois depuis 52 ans. « Si vous me voyez distrait ce soir, c'est parce qu'il y a des membres de ma famille. Ils veulent sans doute s'assurer que je ne changerai pas d'idée », mentionne-t-il en riant, visiblement touché par cette attention de ses proches. Entre autres, ses trois filles, son épouse et trois de ses petits-enfants étaient présents.

LES EMPLOYÉS SOULIGNÉS

Pour souligner ce départ, quelques membres du Groupe des citoyens du chemin du Richelieu ont tenu à remercier l'implication, l'écoute et le temps accordés par M. Lessard pendant ses nombreuses années. Un bouquet de fleurs a été remis par Pierre Ouellette pour souligner, entre autres, le rôle du maire dans le dossier sur la sécurité de la 223.

D'autres citoyens ont pris la parole durant cette dernière séance du conseil et ont mis de l'avant le travail et l'éthique du maire sortant lors des huit dernières années.

« Lorsque les citoyens nous confient leur confiance, je le prends comme un privilège qui vient avec des responsabilités lourdes », explique le maire lors d'une courte allocution sur son départ.

« Je vais garder un souvenir mémorable de chacun d'entre vous. »
- Yves Lessard

Il a profité de l'occasion pour remercier la directrice générale, Cathy Goyette, et son adjointe à la direction, Amélie Doray, avec qui il a travaillé durant les huit dernières années. « Je m'adresse directement à elle. Chapeau, Mme Doray, vous allez me manquer », souligne le maire. « À Saint-Basile-le-Grand, nous avons des employés assez remar-



Le Groupe des citoyens du chemin du Richelieu a tenu à souligner le travail d'Yves Lessard. (Photo : Marie-Pier Ouellet)

quables, compétents, généreux, présents et prêts à rendre service. » Il a tenu à évoquer le travail accompli avec les deux derniers conseils.

UNE OVATION

Il a terminé la séance en remerciant tous les citoyens présents dans la salle. « Je vais garder un souvenir mémorable de chacun d'entre vous. J'ai grandi un peu plus avec vous durant les huit dernières années », admet-il, visiblement ému par les surprises que lui ont réservées sa famille et les citoyens au cours de la soirée.

Debout, le maire a mis un terme à la séance après avoir reçu une ovation du public et, comme le veut la tradition, c'est Laurie-Line Lallemant-Raymond qui a proposé la levée de l'assemblée, ce qui a été une nouvelle fois appuyé par Kim Méthot.

Si le départ d'Yves Lessard a été souligné, c'était aussi la dernière séance d'Olivier Cameron-Chevrier, qui n'a pas reconduit sa candidature en vue des élections du 2 novembre prochain pour, entre autres, consacrer plus de temps à ses jeunes enfants.

« Les quatre dernières années ont été très enrichissantes. Je suis reconnaissant de la confiance que les citoyens m'ont accordée il y a quatre ans », mentionne-t-il, laissant sous-entendre qu'un éventuel retour à la vie municipale n'est pas exclu de ses projets dans quelques années.

Planifier l'immigration en respect de la capacité d'accueil du Québec

Le mois d'octobre est marqué par le thème de l'immigration. La raison est simple : le gouvernement du Québec a la tâche d'identifier les seuils d'immigration permanente et temporaire pour les quatre prochaines années.

Présentement, trois scénarios sont sur la table : 25 000, 35 000 et 45 000 admissions par année. Il s'agit de trois scénarios de réduction comparativement aux seuils des dernières années.

Ces nouveaux arrivants peuvent contribuer à l'économie et enrichir la culture. Pourquoi réduire, alors? Parce que la situation de l'immigration a complètement changé au cours des dernières années. L'inaction du gouvernement fédéral a fait en sorte que le Québec a accueilli beaucoup trop d'immigrants temporaires. On compte d'ailleurs actuellement plus de 615 000 immigrants temporaires sur le territoire québécois, alors que ce nombre se situait à moins de 200 000 il y a quelques années seulement. Québec demande à Ottawa de rétablir la situation et de réduire d'au moins 200 000 le nombre d'immigrants temporaires à Montréal et à Laval.

Actuellement, le taux de chômage chez les jeunes est en hausse et l'accès à des logements accessibles représente un enjeu important, particulièrement pour nos jeunes. De plus, les services publics sont saturés et la vitalité de la langue française est mise à mal, particulièrement à Montréal et à Laval. Le constat est clair : la capacité d'accueil du Québec est dépassée.

Le gouvernement du Québec a le devoir d'agir de manière responsable avec les leviers qu'il a entre les mains nécessaires pour assurer l'avenir.



JEAN-FRANÇOIS ROBERGE
Député de Chambly

Ministre de l'Immigration, de la Francisation et de l'Intégration
Ministre de la Langue française
Ministre responsable de la Francophonie canadienne
Ministre responsable de la Laïcité
Ministre responsable des Institutions démocratiques
Ministre responsable de l'Accès à l'information et de la Protection des renseignements personnels

jean-francois.roberge.chmb@assnat.qc.ca
2028, avenue Bourgogne, Chambly, Québec J3L 1Z6 • 450 658-5452

Suivez votre député en action!





TÉL. : 450 653-6144

Paroisse Saint-Basile-le-Grand

« Proposer l'Évangile au cœur des réalités humaines
comme projet de libération et d'épanouissement »

CAMPAGNE DE FINANCEMENT DE LA PAROISSE



Le mot de l'assemblée,

La campagne de financement de la paroisse de Saint-Basile-le-Grand est en route déjà depuis plusieurs mois, hélas force est de constater que les résultats escomptés se font attendre.

L'atteinte de l'objectif de cette campagne dépend uniquement de la générosité des paroissiens et de tous les citoyens de la ville de Saint-Basile-le-Grand. La paroisse offre des activités et des services grâce aux moyens financiers provenant de la dîme, des quêtes dominicales, des dons divers, ainsi que de diverses activités de levée de fonds.

À ce jour, l'objectif pour l'année 2025 progresse lentement, mais pas suffisamment agressif. Nous sommes encore loin de notre but, il est temps de se remettre en marche et rien n'est impossible.

Les membres du conseil de l'assemblée de Fabrique, ainsi que tous les employés et bénévoles, veillent au grain. Toutes les dépenses, tous les projets de réparation et d'entretien, sont étudiés avec soin et rien n'est laissé au hasard. Leur volonté est de maintenir en bon état l'église comme patrimoine faisant partie de l'histoire de Saint-Basile-le-Grand. C'est un lieu de rassemblement pour la vie communautaire et pastorale et le maintien de la vitalité de la mission évangélique de tous les baptisés.

Le présent rappel est très important et votre paroisse compte sur vos dons. En raison de la grève de Poste Canada on apprécierait si vous pouviez venir nous porter votre contribution directement au presbytère.

Au nom des membres de l'Assemblée de Fabrique, acceptez nos plus sincères remerciements.

Frédéric Kabala J. André Levesque, marguillier,
Curé, Unité pastorale Vice-président, Assemblée de Fabrique

SOUPER-SPAGHETTI

Venez revivre l'activité au profit de la paroisse
de Saint-Basile.



Au centre Civique Bernard-Gagnon
à Saint-Basile
LE SAMEDI 15 NOVEMBRE
Ouverture des portes à 17 h
Animation, musique
COÛT : 25 \$ par billet
Enfants 12 ans et moins 12 \$

Pour des informations supplémentaires : 450 653-6144, poste 223

VIGILE DE SOLIDARITÉ

Comme par les années passées, le vendredi 17 octobre ce sera la vigile de solidarité envers les personnes qui vivent une situation d'itinérance et/ou de pauvreté. Cette année, comme l'année dernière, nous soulignerons la pauvreté chez les femmes, mais nous recueillerons tous les autres dons qui peuvent être utiles (voir la liste ci-bas).

Nous joindrons notre action au mouvement « Boîte à chaussure ». Le concept est bien simple. Grâce aux dons que nous ramasserons, nous remplirons des boîtes à chaussures vides d'articles dédiés aux femmes. Nous avons donc besoin de votre aide pour recueillir les articles suivants : Boîtes à chaussures vides, pain de savon, shampoing, déodorant, brosse à dents, dentifrice, serviettes hygiéniques, tampons, lingettes personnelles, maquillage (neuf), crème pour le corps, baume à lèvres, chaussettes, articles pour cheveux.

Nous recueillerons également des articles pour les sans-abris. Veuillez noter que notre espace d'entreposage étant limité, nous ramasserons donc uniquement les articles suivants : Produits d'hygiène corporelle, chaussettes et bas de laine (du magasin), gants et mitaines, tuques, bottes d'hiver pour homme ou femme, manteaux, couvertures chaudes.

Vous êtes invités à apporter vos dons lors de notre vigile de solidarité qui aura lieu :

Vendredi 17 octobre prochain de 17 h à 20 h

devant l'église Saint-Bruno

1668, Montarville, Saint-Bruno-de-Montarville

Sachez également que l'église sera ouverte pour ceux qui aimeraient aller s'y recueillir.

Si vous avez des questions, nous vous invitons à contacter François Therrien : 450 653-6319 #29 ou ftherrien22@gmail.com.

Cette publicité est gracieusement offerte
par Le Journal de Saint-Basile.

LE **JOURNAL**
DE SAINT-BASILE

Web: www.up2stb.org • Twitter: @unitestb2 Facebook: Unité pastorale Saint-Basile/Saint-Bruno

Nos animaux, nos amours



Adolescence chez le chien : une période importante... et éprouvante!

Vous prévoyez agrandir la famille en adoptant un chiot? Pour que l'expérience se déroule le mieux possible, renseignez-vous d'abord sur les besoins et le comportement de la race que vous convoitez. Assurez-vous aussi d'être adéquatement préparé aux différentes étapes de son développement, et plus particulièrement à son adolescence. Voyez en quoi ce stade est crucial!

UNE PHASE DÉROUTANTE POUR LE MAÎTRE

L'adolescence chez un chien commence en moyenne entre six mois et un an et demi — cela dépend notamment de sa race. Pendant cette étape, votre animal aura de nouveaux comportements qui pourraient vous déstabiliser au point que vous pourriez sérieusement songer à vous en départir!

En effet, les chiens adolescents sont souvent abandonnés par leurs maîtres, car ces derniers ne savent plus comment les contrôler. Parmi les comportements qui les découragent, on retrouve :

- Un niveau d'activité physique très élevé (l'animal ne tient plus en place);
- Une régression sur le plan de l'obéissance (il ne répond plus à vos commandes);

- L'apparition de nouvelles peurs (personnes, situations, objets, etc.);
- Une plus grande impulsivité.

Il est important de se rappeler que, comme chez les humains, l'adolescence est une période intense... qui finit par passer!

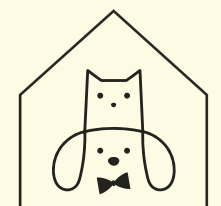
DES ASTUCES POUR MIEUX VIVRE CETTE ÉTAPE

D'emblée, gardez en tête que votre chien « ado » a grandement besoin de dépenser son énergie. Faites-le jouer et courir chaque jour jusqu'à ce qu'il soit fatigué. C'est bon pour lui! Stimulez-le de différentes façons, car s'il s'ennuie, il aura tendance à faire des bêtises, comme de détruire vos meubles, ou encore de japper excessivement.

Mettre ses croquettes dans un dispositif qui l'oblige à fournir des efforts pour se nourrir, lui offrir des jouets intéressants à mastiquer ou l'emmener explorer de nouveaux endroits dans le quartier sont toutes d'excellentes idées pour le rendre heureux — et calmer son impulsivité!

Besoin d'aide pour gérer votre fidèle compagnon adolescent? Demandez conseil à son vétérinaire ou faites appel à une entreprise spécialisée en éducation canine!

Bienvenue aux nouveaux clients!



Services Vétérinaires VIP

3 vétérinaires
expérimentée, cumulant
plus de 10 ans
d'expérience chacune
et 4 techniciennes.

SOINS POUR CHATS ET CHIENS

SERVICES À DOMICILE

- Examen médical
- Vaccination
- Analyse sanguine et urinaire en laboratoire
- Chirurgie
- Radiographie
- Dentisterie avec radiographie
- Comportement
- Recommandation alimentaire

La clinique est indépendante et ne fait pas partie d'un regroupement

2980, Chemin Rouville, Saint-Jean-Baptiste
450 281-2266, veterinaire-vip.com

CHRONIQUE HISTOIRE



Le trajet vers Montréal de 1900 à 1930

Au début du 20^e siècle, se rendre à Montréal en voiture représente un véritable périple. Le train est le mode de transport par excellence. Avec plusieurs départs quotidiens, il offre la possibilité d'un aller-retour dans la même journée.

Collaboration de Richard Pelletier
Président Société d'histoire

Cependant, pour le transport de marchandises, comme des produits à vendre au marché, la route et la voiture à cheval restent l'unique solution.

L'entretien des chemins, faits de terre ou recouverts de gravier, varie selon les saisons. Ceux-ci ne sont pas conçus pour faciliter les longs trajets, mais plutôt pour répondre aux besoins locaux.

TRAVERSER SAINT-BASILE-LE-GRAND
Notre trajet commence au rang des Vingt-Quatre (Principale), à la limite de la municipalité de Saint-Mathieu-de-Beloeil. La traversée du territoire de Saint-Basile-le-Grand s'avère simple, le tracé de ce rang ayant peu changé au fil du temps. Le chemin traverse la voie ferrée. Au cœur du village, on croise la montée du Bord de l'eau (Robert). Le trajet se poursuit en ligne droite, sans véritables intersections, à l'exception d'une rue privée à compter de 1922, le boulevard Laporte à droite (Lafrance Est), et plus loin, la montée des Quarante (rue Bella-Vista) à gauche.

La continuité du rang des Vingt-Quatre vers Saint-Bruno porte autrefois le nom de chemin du Moulin ou du Petit-Moulin, en raison du moulin à farine et à scie

actionné par le ruisseau Massé. Cette portion du parcours comporte trois virages à angle droit, avant de rejoindre le rang des Vingt.

DES GRANDS-ÉTANGS AU CHEMIN DE CHAMBLY

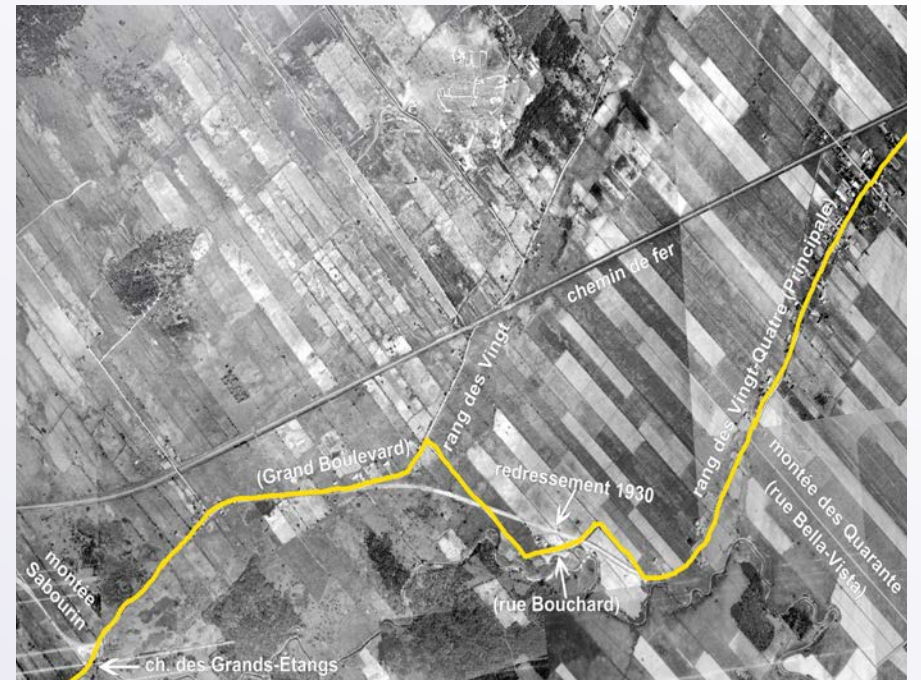
Au rang des Vingt (Grand Boulevard Est), le voyageur tourne vers la gauche et poursuit son trajet jusqu'au croisement de la montée Sabourin. Il ne s'y engage pas mais continue plutôt sur la route qui bifurque légèrement vers la gauche, devant le chemin des Grands Étangs (Grand Boulevard Ouest puis montée Daniel). Cette voie mène au chemin de Chamblay.

Considéré comme la plus ancienne route au pays, le chemin de Chamblay est tracé en ligne droite au 17^e siècle pour relier Montréal au fort de Chamblay. En 1841, un péage est instauré pour financer son entretien, puis aboli en 1890. Le voyageur suit cette route jusqu'à la rue Saint-Charles à Longueuil, qu'il emprunte vers la gauche. Il atteint rapidement le quai, où il peut prendre un traversier pendant la saison de navigation ou, en hiver, un chemin aménagé sur la glace.

1908 : UNE VOLONTÉ DE CHANGER LES CHOSES

La traversée du fleuve reste un obstacle majeur. Le bac, soumis aux aléas des saisons, s'avère une solution inefficace. Quant au pont ferroviaire Victoria, qui accepte le passage d'automobiles depuis le début du 20^e siècle, sa capacité est limitée et son accès est mal intégré au réseau routier.

En 1908, un rassemblement de 400 personnes a lieu à Saint-Bruno pour réclamer



Le parcours vers Montréal. Archives de la Ville de Saint-Basile-le-Grand, avec annotations par la SHSBLG.
(Photo : courtoisie Ville de Saint-Basile-le-Grand)

une route directe reliant le pont ferroviaire de Beloeil au pont Victoria. Cette rencontre est présidée par Joseph Chagnon, maire de Saint-Basile-le-Grand. Malgré cette mobilisation, le projet proposé ne verra pas le jour.

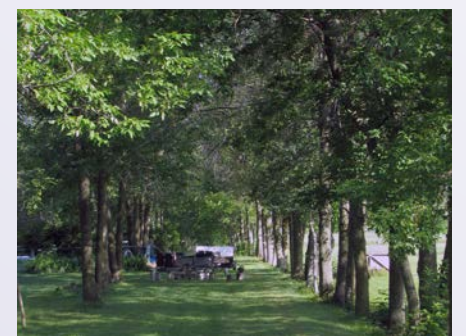
Apparue au début du 20^e siècle, l'automobile gagne rapidement en popularité, circulant sur des chemins de campagne mal adaptés à ce mode de transport rapide.

Cet article de *La Presse* paru en octobre 1914 témoigne de l'amélioration des chemins existants de Saint-Basile-le-Grand, mais on ne parle pas de nouvelles routes : *Une course en automobiles faite hier à travers le comté de Chambly [...] les visiteurs se sont rendus à Saint-Basile le Grand [...] Là, les travaux ne sont commencés que depuis le 15 juillet, mais il y a déjà un mille et trois-quarts de fait. Il y a 16 milles à faire en tout, mais cela se fera et le plus tôt possible, car le conseil de Saint-Basile est décidé à avoir des routes parfaites.*

1930 : CHANGEMENTS MAJEURS

Depuis plusieurs années, les maires de la Rive-Sud réclament la construction d'un pont traversant le fleuve Saint-Laurent. Leur souhait se réalise en 1930 avec l'ouverture du pont Jacques-Cartier, un événement qui marque un tournant majeur dans les déplacements régionaux.

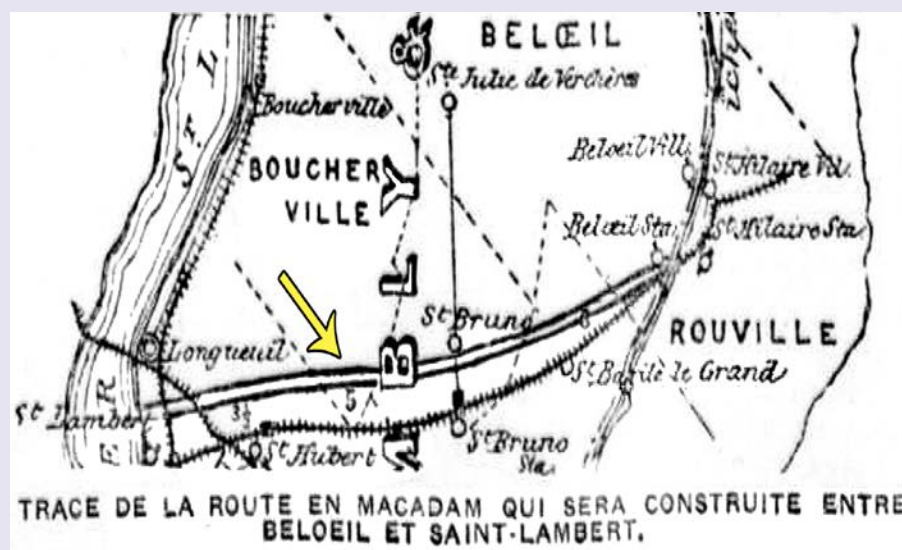
Cette même année, des travaux sont entrepris pour améliorer la circulation sur les routes locales. Le chemin des Vingt-Quatre, dans sa portion rapprochée de Saint-Bruno, est redressé pour faciliter les déplacements.



Cette voie bordée d'arbres est l'ancien parcours du chemin des Vingt-Quatre (Principale), soit la dernière ligne droite qui rejoint le rang des Vingt (Grand Boulevard Est).
(Photo : courtoisie SHSBLG, fonds Richard Pelletier)

VERS UN RÉSEAU ROUTIER MODERNE

L'ouverture du pont Jacques-Cartier met en lumière une autre faiblesse du réseau routier québécois : l'absence de liaisons rapides et directes entre les principales villes. En réponse, un ambitieux chantier est lancé pour créer le boulevard Sir-Wilfrid-Laurier. Cette nouvelle voie est inaugurée dans notre région en 1941, marquant un autre jalon dans l'histoire des transports.



Route proposée par les élus locaux. (Photo : courtoisie *La Presse*, 13 février 1908, BANQ)

CHRONIQUE À VOS SIGNETS...

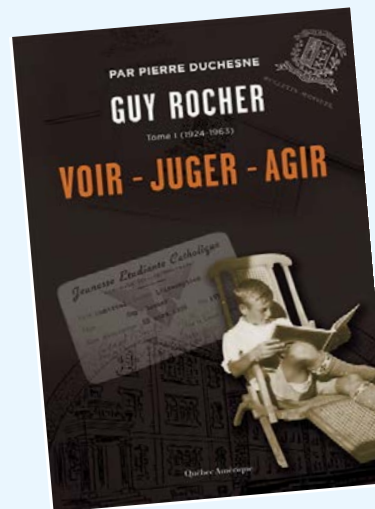
LES GRANDS DISPARUS DE 2025

CETTE ANNÉE, NOUS AVONS DÛ DIRE UN DERNIER ADIEU À PLUSIEURS PERSONNALITÉS IMPORTANTES DU QUÉBEC ET DU CANADA. CE MOIS-CI, LA BIBLIOTHÈQUE ROLAND-LEBLANC TENAIT À RENDRE UN DERNIER HOMMAGE À CES PERSONNES INSPIRANTES QUI ONT MARQUÉ LES QUÉBÉCOISES ET LES QUÉBÉCOIS. (COLLABORATION DE CHRISTINE LAROUCHE, TECHNICIENNE EN DOCUMENTATION)



Foglia l'insolent / Marc-François Fournier

Pierre Foglia est le journaliste le plus marquant des 50 dernières années. Ses écrits tantôt insolents, décapants, indignés et dévastateurs, tantôt tendres, poétiques ou lyriques sont uniques, aussi bien par le style que par la diversité. Dans cet essai, l'auteur retrace le parcours biographique de Foglia et révèle la complexité de ce personnage à la fois moraliste, indépendantiste, épris de justice sociale, libertaire, cycliste, olympien, littéraire, hypocondriaque, amoureux de sa fiancée et des chats. Également disponible sur pretnumerique.ca.



Guy Rocher 1, Voir, juger, agir (1924-1963) / Pierre Duchesne

À la fin de son adolescence, il s'interroge : que fera-t-il de sa vie? Georges-Henri Lévesque, de l'Université Laval, lui suggère une réponse : vous voulez comprendre votre société? Il faut être sociologue. Jeune professeur, un appel bouleversera son destin. Paul Gérin-Lajoie, nouveau ministre de l'équipe de Jean Lesage, l'invite à devenir l'architecte d'un monument dédié à la connaissance : créer un ministère de l'Éducation!



Minuit, le soir : première saison [enregistrement vidéo] / réalisation, Podz ; scénario, Pierre-Yves Bernard en collaboration avec Claude Legault

Julien Poulin, un des grands acteurs de la série *Minuit le soir*. Portiers dans un bar branché, Marc, Gaétan et Louis pratiquent leur métier avec passion sans se laisser griser par toutes les séductions de leur milieu. Mais leur univers bascule le jour où une jeune femme acquiert leur établissement.



Le roi Ovide XIX ; suivi de Pensées flottantes / Antonine Maillet

Que vont faire au bois chien Scapin, fourbe de sa personne, petit Nounours, plus téméraire que le vent, et Radi, enfant espiègle pressée de découvrir le monde qui lui pend au bout du nez? Ils y feront en tout cas la rencontre d'un arbre gigantesque ayant dans son feuillage des bestioles susceptibles d'entraîner la fin du monde...



La série du siècle : telle que je l'ai vécue / Ken Dryden

Le samedi 2 septembre 1972, au Forum de Montréal, les meilleurs affrontent les meilleurs. Pour la première fois, le Canada, pays qui a inventé le hockey, et l'Union soviétique, qui a commencé à y jouer 26 ans plus tôt, croisent le fer. Ayant vécu lui-même cet événement historique au cœur de l'action, Ken Dryden, gardien de but légendaire et auteur à succès, nous le raconte comme si nous y étions, nous faisant vivre le jeu minute par minute.



Serge Fiori : s'enlever du chemin / Louise Thériault; préface de Luc Picard

Grâce à des dizaines d'heures d'entrevues, tant avec Fiori lui-même qu'avec ceux qui ont jalonné sa vie personnelle et professionnelle, l'auteure nous relate, depuis son enfance italienne jusqu'à l'éclosion de son immense talent, comment Serge est devenu Fiori, comment Harmonium est né et a vécu, dans un Québec en pleine effervescence culturelle et politique.

Construction sur le terrain de l'ancien site de Maison Éthier

Une première en dix ans

Le projet, auparavant appelé Saint-Basile-sur-le-Parc, est désormais baptisé **Le Millénia**. Le premier bâtiment de 217 logements qui se construit portera ce nom. Trois autres édifices sont prévus.

Marie-Pier Ouellet
mpouellet@versants.com

À terme, pour le projet prévu sur le terrain de l'ancien commerce Maison Éthier, ce sont plus de 850 logements, pour la plupart des trois et demie, qui auront vu le jour graduellement au fil des prochaines années. La première phase, qui comportera 217 logements, dont six maisons de ville, est la plus grande mise en chantier depuis les dix dernières années, confirme Yves Lessard, maire sortant de Saint-Basile-le-Grand.

En 2020, le taux d'inoccupation des logements locatifs privés se chiffrait à 0,0 %, selon une étude du Centre intégré de santé et de services sociaux de la Montérégie-Centre (CISSSMC). Depuis 2022, le nombre de mises en chantier est aussi très faible. Après une explosion des nouvelles constructions au début des années 2000, en raison du développement du boulevard du Millénaire, leur nombre a diminué malgré certaines années plus prolifiques.

« *J'espère que l'aboutissement du projet se fera d'ici cinq ans.* »
- Yves Lessard

D'AUTRES PROJETS

Toutefois, certains projets, comme Le Millénia, renverseront la tendance. « J'espère que l'aboutissement du projet se fera d'ici cinq ans », mentionne Yves Lessard,



Une première pelletée de terre pour le Millénia à Saint-Basile-le-Grand. (Photo : Marie-Pier Ouellet)

en parlant des quatre bâtiments et du parc public de 10 000 pieds carrés qui sera remis et aménagé par les prometteurs à la Ville.

Lors de la première pelletée de terre, Sophie Pépin, vice-présidente du marketing, des ventes et de l'expérience client chez Espaces Lokalia, a souligné l'importance de cette journée pour l'offre de logements à Saint-Basile-le-Grand.

Pour Yves Lessard, la présence de la famille Gariépy rassure la municipalité quant à l'aboutissement du projet qui, pour rappel, a débuté en 2018 avec les premiers pourparlers. D'abord avec les investisseurs et développeurs Messier, Savard et Associés, le projet a été récemment vendu tel quel, puisque ces derniers souhaitaient concentrer leurs investissements dans le projet situé derrière les Promenades St-Bruno. « On ne veut pas attendre un autre huit ans pour voir ce projet aboutir », mentionne le premier magistrat, à quelques semaines de tirer sa révérence en vue des élections municipales du 2 novembre prochain.

NOUVELLE NOMENCLATURE

Il a d'abord été appelé Saint-Basile-sur-le-Parc. Son nouveau nom, Le Millénia, a été choisi en raison de sa proximité au bou-

levard du Millénaire, à l'intersection de la rue Prévert et du futur prolongement de la rue Anne-Hébert. La fin des travaux pour le premier des quatre bâtiments est prévue à l'automne 2026, selon Mme Pépin. Lancé depuis peu, un site Internet permet déjà certaines réservations avant même l'ouverture des bureaux de location.

Ce projet s'inscrit dans une aire TOD (*Transit-Oriented Development*), soit un aménagement urbain de haute densité permettant aux personnes qui y habitent d'avoir accès au transport collectif à distance de marche ou de vélo. D'ailleurs, le projet prévoit l'augmentation du réseau cyclable du quartier pour favoriser la mobilité active auprès des résidents.

D'autres projets pourraient voir le jour, notamment un nouvel immeuble de 51 logements, lui aussi situé en bordure de la 116, au 361, boulevard Sir-Wilfrid-Laurier. Ce projet de cinq étages propose également un espace dédié à un commerce.

Au cours des dernières années, des discussions ont également eu lieu entre la municipalité et exo afin de développer un projet d'habitation sur le stationnement de la gare.

PUBLICITÉ

Traitement de la hanche... que fait-on concrètement?

Vous vous demandez en quoi consiste réellement un traitement de physiothérapie pour la hanche?

Tout débute par une **évaluation**. Nous vous écoutons pour comprendre la **cause** de votre problématique. Puis, nous identifions la ou les **structures atteintes** en évaluant votre hanche, votre bassin et votre dos.

En traitement, nous utilisons **différentes techniques**. Les **appareils électroniques** nous aident à diminuer l'enflure, l'inflammation et la douleur. Les **techniques manuelles** permettent d'**assouplir** l'articulation de la hanche, de **débloquer** le bassin et d'**améliorer** la région lombaire, souvent impliquée dans les problèmes de hanche.

Les **exercices** vous aident au quotidien et permettent de **conserver l'amélioration** obtenue en traitement. Nos **recommandations** vous aident à comprendre ce qu'il faut éviter et ce qu'il faut faire à la maison pour améliorer votre condition.

Nos traitements sont un **accompagnement global** qui vise non seulement à réduire la douleur, mais aussi à **restaurer la fonction, la confiance et la qualité de vie**.

Consultez nos professionnelles de la physiothérapie dès maintenant!

physiodesrochers.ca

210, rue Principale, Saint-Basile-le-Grand, J3N 1L6

450 653-1880

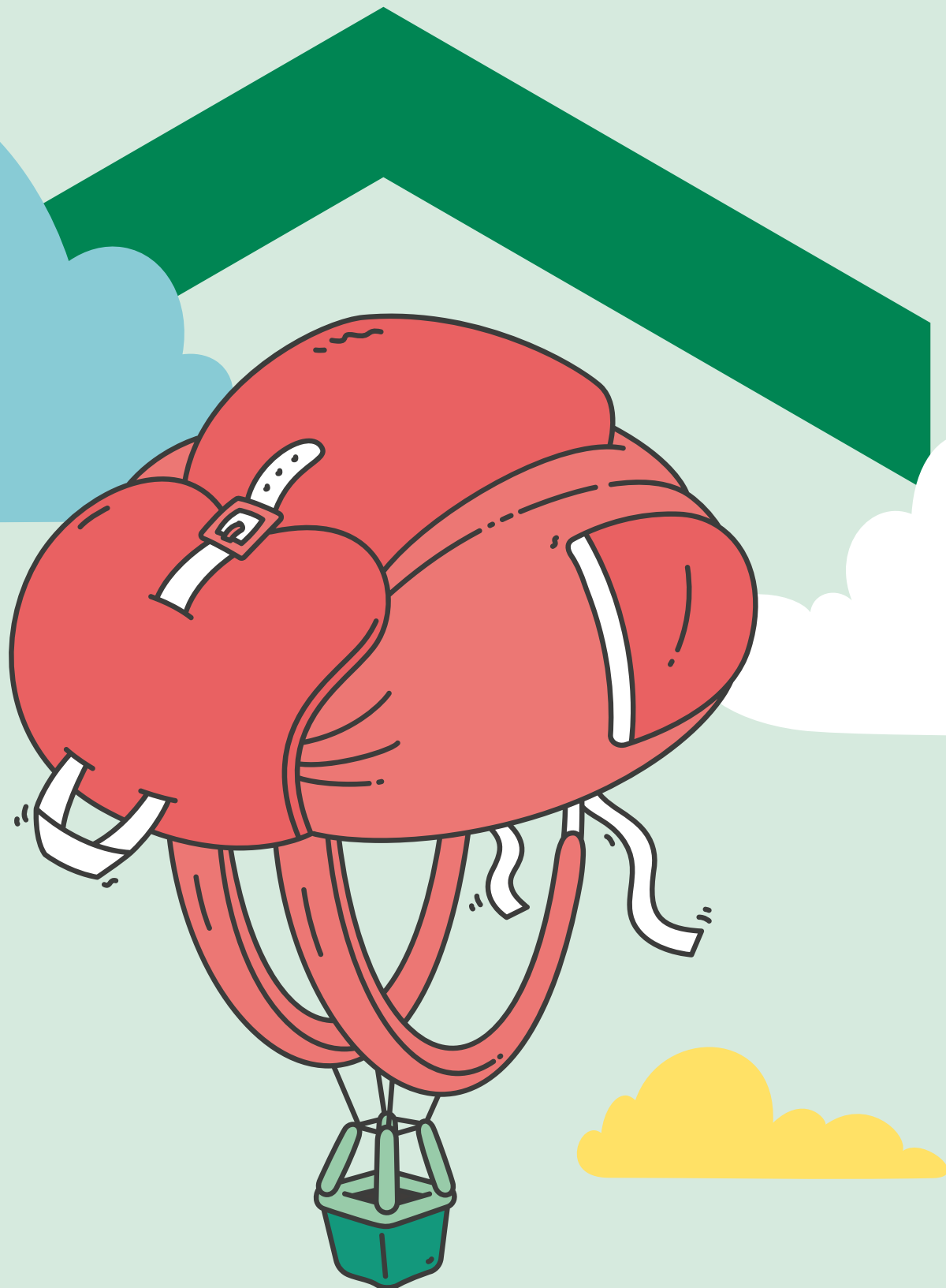
Votre partenaire de de bien-être depuis 40 ans!

CLINIQUE DE PHYSIOTHÉRAPIE
Nicole B. Desrochers inc.
PHYSIOTHÉRAPIE - THÉRAPIE DU SPORT - OSTÉOPATHIE - MASSOTHÉRAPIE



HEURES D'OUVERTURE :

Lundi au jeudi : 8h00 à 21h30
Vendredi : 8h00 à 17h30



Une école qui s'élève!

Prix Fondation Desjardins

Grâce aux Prix Fondation Desjardins, des initiatives éducatives imaginées par des enseignant(e)s et des intervenant(e)s prennent leur envol.

Soumettez votre projet entre le 1^{er} et le 31 octobre et vous pourriez obtenir jusqu'à 3 000 \$ pour le réaliser.

Inscription et règlement au fondationdesjardins.com/prix

 **Desjardins**
Fondation