

LE LAC ST-JEAN

journal d'informations régionales

BUREAU CENTRAL
HOTEL DU GOUVERNEMENT
QUÉBEC, CANADA
JANV 68

Au service des comtés :
Lac St-Jean et Roberval

Vingt septième année No 9
Alma — 20 septembre 1967

Alma & Jonquières passe aux mains de Roberval Saguenay

Le contrôle de la Cie Alma & Jonquières va passer aux mains de la Cie Roberval - Saguenay. La nouvelle vient d'être rendue publique par M. N.-S. Crécar et E.-A. Dagle, respectivement président des Forces Motrices du Saguenay et de Roberval - Saguenay. La décision a été prise le 14 septembre, lors d'une réunion des administrateurs de ces deux entreprises, filiales de l'Alcan.

La Cie de Chemin de Fer Alma & Jonquières avait été incorporée en 1912. Dix ans plus tard, lorsqu'on décida de bâtir le Centrale d'Isle-Maligne, on construisit également la voie ferrée, entre la jonction Saguenay Power et Isle-Maligne en vue du transport du matériel et du gros équipement. La Cie Alma & Jonquières continuera à desservir la région d'Alma comme par le passé.

Reine de la photographie ?



Mlle Michelle Lahaye, secrétaire aux Forces Motrices du Saguenay d'Alma, sera candidate au titre de Reine de la Photographie, lors de l'ouverture de l'exposition des Photographes du Saguenay Lac St-Jean qui aura lieu à Alma, jeudi le 21 septembre à l'Hôtel de Ville. L'exposition sera ouverte au public à partir de vendredi le 22 au lundi le 25, salle du Conseil. Mlle Lahaye est présentée par le Studio Jean Le Photographe.

Le constable Lucien Lapointe décoré pour bravoure



Le constable Lucien Lapointe, de la Sûreté Municipale d'Alma, le constable Pierre Thibodeau, de la Sûreté Municipale de Chicoutimi, et le Caporal Louis Gagnon de la Sûreté Provinciale du Québec ont été décorés pour des actes de bravoure. La cérémonie a eu lieu dimanche à l'occasion de la journée du policier tenue à Alma. De g. à dr. sur la photo, le Caporal Emile Savard, d'Alma; le constable Pierre Thibodeau qui avait sauvé un homme qui était tombé dans la rivière Sa-

guenay; le directeur Gérard Giroux de la Sûreté Municipale de Chicoutimi; M. J.-Léonce Desmeules, maire d'Alma; le constable Lucien Lapointe, qui au risque de sa vie avait retiré deux fillettes d'une maison en flamme le 21 octobre dernier; le Caporal Louis Gagnon, qui avait sauvé la vie à deux personnes emprisonnées dans une auto en flamme; le Sergent d'état-Major, Raymond Lamonde de la PP; M. Gérard Tobin, directeur de la Sûreté Municipale de Sillery.

Jean Le Photographe

Concernant les armes à feu

Les parents ne doivent pas attendre qu'une vie soit fauchée avant d'user de sévérité envers leurs enfants

Dans un communiqué qu'il nous remettait ce matin le directeur de la Sûreté Municipale d'Alma a lancé un appel aux parents leur demandant d'exercer une surveillance plus attentive concernant l'usage des armes à feu.

Selon M. Lavoie, si l'usage des armes à feu ou à air comprimé reste un problème tout au long de l'année, c'est avec la venue de l'automne, alors que les instincts de chasseur se font sentir avec le plus d'acuité que le danger atteint son plus haut niveau. C'est aussi durant cette période que les plaintes pour méfaits parviennent en plus grand nombre.

Il déplore le fait que faute de forêt et de gibier facilement accessibles, les chasseurs improvisés se dissimulent dans les ruelles, les parcs, les arrière-cours et prennent pour cible suivant leur fantaisie: lampadaires, isolateurs, carreaux de fenêtre, véhicu-

les etc., autant de faits d'armes dont on ne se vante habituellement pas, mais qui quand même suffisent à satisfaire le besoin de détruire tout autant que celui de prouver son adresse et la précision de son tir.

Il ajoute que le danger ne menace pas uniquement la propriété des gens, puisque

cette pratique imprudente a à maintes reprises été la cause de blessures plus ou moins graves. Il ne faudrait pas selon lui (on l'admettra facilement) attendre qu'une vie soit fauchée pour réagir et mettre un terme définitif à ce sport inadmissible tout au moins dans les limites de la cité ou les régions habitées.

Le curling de Riverbend aura quatre glaces

L'exécutif du Club de Curling de Riverbend a le plaisir d'annoncer à tous les membres ainsi qu'à la population d'Alma, la construction de deux glaces supplémentaires. Les travaux ont débuté lundi et seront terminés vers la fin de novembre.

Cette heureuse initiative est

le résultat de nombreuses heures de travail de la part des membres de l'exécutif, notamment du dévoué président, Monsieur Roland Dubé et du secrétaire-trésorier, M. Keith Vail, qui sont les hommes-clefs de ce projet. Le contrat a été cédé à Laval Fortin, contracteur d'Alma.



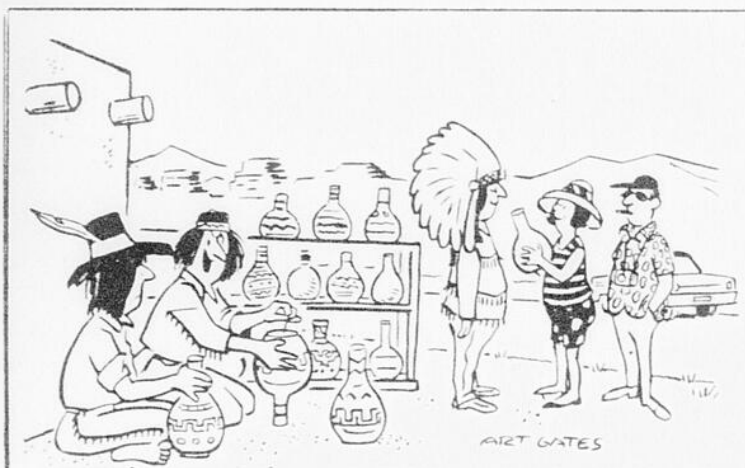
LES TOURBILLONS DU LAC

La meilleure façon de gagner aux courses, (ou de perdre) est de s'y rendre soi-même. Nous faisons aucune charge pour vous l'apprendre.

Comptez-vous chanceux puisque ça coûté \$46.75 à Jules Savard pour s'en convaincre.

Il n'y a rien comme l'agressivité d'un Aigle et son Aiglon pour provoquer une réunion enlevante au Conseil d'Alma.

Merci au maire Desmeules qui ne s'est pas gêné pour DESCENDRE les journalistes, merci à M. Maurice Paradis qui lui a exonéré les journalistes, enfin merci aux membres du conseil qui ont compris la situation et qui ont accepté de défrayer les dépenses pour que nos deux équipes de hockey puissent s'entraîner à l'extérieur.



Durant que moi met au point nouvelle formule pour fabriquer tuyaux plastiques pour Centre Edouard-Moffatt, TOI aller voir Grand Manitou et demander à lui de trouver Directeur de la récréation.

Comme les apparences peuvent être trompeuses! Marcel Lavoie qui était à demi-mort la semaine dernière à la suite d'un ruuuuuuuuuuuume paraissait d'un homme à la santé de fer.

Il faut dire que les santé de fer sont celles qui rouillent le plus vite.



"Lorsqu'on nous a demandé de balancer la sculpture de Mitchell dans la Petite-Décharge, on nous a pas dit que ça pouvait mener aussi loin". "Après tout, y a pas un mot à dire ce Mitchell puisqu'il avait seulement une oeuvre inachevée et maintenant il en a trois que nous nous sommes chargés d'achever".

Le Salon des Quilles dont nous vous faisons remarquer la propreté dans cette chronique la semaine dernière est situé au Palais des Quilles sur la rue St-Joseph.

La principale qualité d'un divan de cuir est de ne pas laisser pénétrer l'eau. Maurice Fournier s'en réjouit et nous aussi.

Les voitures 1968 sont à la vogue dans cette édition. Ne manquez pas de consulter attentivement les nombreuses annonces qui vous font découvrir les nouvelles lignes de différents modèles.

Le spiograph, qui vous permet de réaliser des millions de dessins différents est en vente présentement à votre magasin Woolworth d'Alma. Découvrez le plaisir de manier cet instrument fait pour les jeunes de 2 ans à 99 ans.

Assemblée générale des Artisans à Alma

La Société des Artisans, coopérative d'assurance-vie, propriété de ses membres depuis 90 ans, tiendra dans le Quartier Naud d'Alma son assemblée générale annuelle. Les sociétaires sont cordialement invités à y participer. Au programme: une séance d'information illustrée, des discussions sur les questions économiques de la région, sur la sécurité financière des familles, etc. Les sociétaires devront aussi procéder à l'élection de leurs officiers pour le terme 1967-1968. Un goûter sera servi et des prix de présence distribués. Le 21 septembre, à 8 h. p.m. en la salle de l'ancien Hôtel-de-Ville du Quartier Naud à Alma, les sociétaires et leur conjoint sont cordialement invités à ne pas manquer de venir se renseigner sur leur entreprise et à rencontrer leurs dirigeants. Une assemblée du même type a lieu au cours du mois dans plus de 150 municipalités du Canada français.

Cours de recyclage de 8ième, 9ième et 10ième année aux adultes à Desbiens

Des cours de recyclage de huitième, neuvième et dixième années, sont offerts aux adultes de Desbiens.

Ceux qui desirent parfaire leur instruction et obtenir ainsi des postes mieux rémunérés et conformes à leurs goûts et aptitudes, sont invités à s'inscrire à ces cours.

Ils pourront obtenir des diplômes du Ministère équivalents à ceux qui sont décernés dans les classes régulières.

Des cours d'anglais seront également donnés. Les intéressés devront donner leur nom le plus tôt possible au directeur du collège, M. Jean-Charles Simard.



M. Emilien Bédard, secrétaire général de l'Action Catholique de notre diocèse, vient d'être choisi pour faire partie de la délégation canadienne au troisième Congrès Mondial de l'apostolat des laïcs qui se tiendra à Rome du 11 au 18 octobre 1967. En plus, M. et Mme Bédard représenteront le Canada à la deuxième assemblée générale du M.I.A.M.S.I. (Mouvement international d'Apostolat des Milieux Sociaux Indépendants) qui se tiendra également en Italie vers la fin d'octobre. Ensuite ils se rendront en France, en Belgique et en Espagne pour prendre contact avec divers organismes.

COMMENT SOULAGER LE MAL DE DOS

Prenez des Pilules Dodd's pour les Reins pour un soulagement rapide de l'affection qui cause le mal de dos. Bientôt, vous vous sentez mieux. Vous pouvez compter sur Dodd's.

LES JEROLAS

LES MILADYS



EN
RECITAL
A
ALMA

Le
25 septembre

Le monde du spectacle à Alma
au GYMNASE du COLLEGE CHAMPAGNAT
Le 25 septembre à 8.00 h

LE LAC-ST-JEAN



Le Conseil de comté de Lac-Saint-Jean-Est refuse de se faire l'arbitre du différend surgi entre la paroisse et le village de Notre-Dame d'Hébertville, à propos de l'annexion par le second d'une portion du territoire de la paroisse. Le maire de la paroisse, M. Boudreault, manifeste son opposition en disant: "Je suis pour une partie du projet d'annexion, mais pas pour l'ensemble. Argument que le maire du village, M. Raymond Richard, a exploité en disant que la Commission municipale et le libre choix des citoyens étaient encore les foyers de la décision.

La municipalité de Saint-Coeur-de-Marie a reçu une subvention de \$115,000 des gouvernements provincial et fédéral, représentant le coût des travaux d'hiver de 1965-1966.

La somme a servi pour les travaux de la municipalité et de la paroisse.

Selon toute vraisemblance, l'Accueil Domrémy d'Alma obtiendrait du gouvernement provincial l'aide nécessaire à l'organisation d'un centre de consultation externe.

Ce centre compléterait l'unité de réadaptation pour alcooliques. Il recevrait des malades refutés, le temps d'une cure intensive de quelques jours.

L'organisme a reçu la semaine dernière une subvention de \$500 du conseil de Comté Lac St-Jean.

Le secrétaire de la Commission Scolaire d'Alma a déclaré que le Ministère de l'éducation a accepté jeudi, le principe du bail de location de 28 locaux temporaires de la Commission Scolaire d'Alma.

A la lumière du rapport de M. Wilfrid Beaulac, chef inspecteur au Ministère du Travail le Ministère avait déjà approuvé des écoles temporaires sous l'angle de la sécurité.

Les trois écoles temporaires annexées aux Ste-Thérèse, St-Joseph et St-Pierre sont donc occupées dès cette semaine.

Dix-sept professeurs d'universités de différentes provinces ont visité les usines Alcan d'Arvida et les laboratoires de recherches de l'Aluminium Laboratories Limited, lundi et mardi, les 18 et 19 septembre.

Spécialistes en génie chimique et en génie métallurgique, ces professeurs enseignent dans les universités suivantes: Acadie, Alberta, Calgary, Colombie Britannique, Laval, McMaster, Montréal, Mount Allison, Nouveau-Brunswick, Nouvelle-Ecosse, Saskatchewan, Toronto, Waterloo, Western et Windsor.

Sans malice...

M. Eric Forest, président de la Chambre de Commerce nous informe que le mémoire sur le stationnement soumis au Conseil, n'est pas aux Calendes grecques, qu'il est plus vivant que jamais.

Ce mémoire est entre les mains d'Urbanistes professionnels. Ces derniers avaient six mois pour faire rapport au Conseil. Soyons patients et espérons...

Les sculptures ont beaucoup fait parler d'elles, et plus encore celle qui a eu la malchance d'aller se baigner, il y a une dizaine de jours. Cette dernière a fait les manchettes du Poste C.B.J. bien avant que nos Policiers aient eu vent de quoi que ce soit. Carmercredi dernier la Police n'avait pas eu encore de rapport sur ce sujet. Il faudra donc un policier supplémentaire pour les momies...

Les acheteurs responsables des Commissions Scolaires Régionales et de la Cité, ont bien des difficultés de ce temps-ci, car tous les responsables d'un service important ou d'un département, se croient libre d'acheter là où ils veulent et au prix qu'ils veulent, quand leur budget est accepté. Eh bien, il serait temps que les Conseillers et les Commissaires délimitent les tâches de chacun, pour que le préposé aux achats puisse acheter au meilleur endroit et au meilleur prix, la population ne s'en portera que mieux?

Le quartier Maltais était privé d'eau encore lundi matin. Pauvre vous, payez un peu plus de taxes et vous aurez un réservoir tout neuf.

Une hausse de \$0.05 de la taxe foncière pour les contribuables de la Cité d'Alma

Après avoir haussé la taxe foncière de 0.12 il y a quelques semaines, le conseil municipal de la Cité d'Alma a voté une nouvelle hausse de 0.05 à sa dernière réunion portant ainsi le taux de la taxe à 0.91.

Cette nouvelle taxe, valable pour une année seulement et portant sur le rôle d'évaluation de 1967 permettra au conseil d'octroyer un montant

de \$60,000 à la Corporation du Foyer des vieillards.

Le gouvernement provincial, et la Société Centrale d'Hypothèque exige que la Corporation ait ce montant en caisse avant de remettre toutes les provisions et les autorisations nécessaires à la construction du Foyer.

Pressé par l'échevin René Coudé, le maire M. J.-Léonce

Desmeules a dit conserver l'espoir que la construction débute dès cet automne.

On sait que la Cité d'Alma avait fait cadeau d'un terrain situé sur le flanc nord de la rivière Petite Décharge. Pour se rendre aux nouvelles exigences de la Société Centrale d'Hypothèque, la municipalité a consenti à un léger déplacement de la localisation du terrain.



Récemment avait lieu le mariage de Mlle Louise Girard fille de M. Ferdinand Girard d'Alma, avec M. Roland Bouchard fils de M. René Bouchard de St-Bruno.
Jean Le Photographe

Elections à la Garde du S.-Coeur

Les élections à la garde du Sacré-Coeur d'Alma, ont eu lieu le 12 septembre 1967:

Président: Lieutenant Lucien Harvey élu; Vice-prés.: Capitaine Adélaré Girard élu
Commandant: Major Rémi Plourde réélu; Sec.-cor.: Sergent-Major Aurel Jauvin réélu; Trésorier: Sergent Emmanuel Bouchard réélu; Ordonnance: Capitaine Raymond Fortin réélu.
Directeurs:

Paroisse: St-Judes: Sergent Errold Fortin élu; St-Joseph: Lieutenant Emile Marcoux réélu; St-Pierre: Lance-Corporal Gilbert Pedneault réélu; Ste-Marie: Sergent Adélaré Fortin réélu.

André Langevin élu président de l'Amicale Mariste d'Alma

Voici les membres du bureau de direction de L'AMICALE MARISTE d'Alma pour l'année 1967-1968.

Président: M. André Langevin 1er vice-prés.: M. J.-Jos Harvey; Secrétaire: M. J.-Roch Sénéchal; Trésorier: M. J.-Yves Gagnon; Publiciste et Arch.: M. Aurel Jauvin; Aumonier: Père Réal Laroche; Assesseur: Fr. J.-Marc Larouche; Ex-prés.: M. Antonio Girard.

Directeurs: M. J.-Arthur Morel, M. André Desbiens, M. Isidore Barrette, M. Claude Duchesne, M. Jean-Marc Bouchard, M. Oscar Girard, M. Fernand St-Laurent.

Gagnante d'une machine à coudre BERNINA



Mme Guy Bouchard, du 124 Desrochers a été l'heureuse gagnante d'une machine à coudre "OMEGA" de Bernina lors de l'exposition industrielle et commerciale tenue au Centre Edouard-Moffatt. M. André Côté, du 791 rue Montcalm à Alma s'est mérité un montant de \$100 sur l'achat d'une machine Bernina. On voit ici M. Elie Dallaire, représentant de la Compagnie Bernina, co-donnatrice du prix remettre la machine à coudre à la gagnante Mme Bouchard. M. Dallaire est le propriétaire du Magasin Bernina situé au 240 de la rue Collard à Alma.



La taxe spéciale de \$0.05 une décision raisonnable

A notre assemblée du 14 septembre l'exécutif de notre Ligue s'est réunie au grand complet marquant de ce fait la fin des vacances estivales et les débuts d'une nouvelle saison d'activités.

Ne ménageant pas les explications, M. J.-Bte Gauthier nous a mis parfaitement au courant des buts et avantages de l'augmentation de \$0.05 du cent dollars en taxe spéciale devant servir de fonds pour la construction du FOYER DES VIEILLARDS D'ALMA. Après étude approfondie de ce projet, cette légère augmentation pour une période d'un an seulement est raisonnable semble-t-il, et voici les explications:

Le propriétaire situé en dehors d'Alma, soit Chicoutimi, Québec, Montréal ou ailleurs paiera sa quote part comme la population d'Alma devenant juste et raisonnable pour eux comme pour nous. Ce qui ne le serait pas dans le cas d'une collecte générale, ces propriétaires n'ayant pas été ou n'étant probablement pas sollicités à cet effet. Une proportion de 60% de cette taxe spéciale pour une année seulement, sera absorbée par les grosses industries ou institutions locales ou extérieures ayant des taxes à Alma. La petite part qui restera soit environ \$18,000.00 deviendra la responsabilité du petit propriétaire. Comme exemple, le propriétaire d'une maison évaluée à \$10,000 dollars à \$0.05 sous le cent dollars d'évaluation paiera \$0.05 sous du mille dollars soit \$5.00 pour une propriété de \$10,000 dollars. Ce qui demeure une proportion modeste mais tellement à point et utile pour la construction dans notre ville d'un Foyer pour nos Vieillards et ce à la dimension de notre Cité. Nous croyons donc, que la décision de notre CONSEIL DE VILLE a été juste, pertinente et sage. C'est pourquoi, il est de notre devoir de les en féliciter.

Il ne faut pas retirer la confiance que nous avons en nos commissaires

Depuis quelques jours, des démarches et des pressions furent le cauchemar de nombre de citoyens d'Alma et des environs relativement à un doute semé dans la population concernant la sécurité de nos enfants dans les écoles préfabriquées et temporaires de nos Commissions scolaires Locales et Régionales.

Après avoir réuni notre conseil d'administration et d'avoir examiné le cas sous tous ses angles, nous sommes venus à la conclusion que tout en étant étroitement intéressés dans la sécurité de nos enfants, il ne fallait pas retirer la confiance que nous avons à nos commissaires au niveau local et Régional. Ces deux institutions ne sont en somme que les locataires pour quelques années d'un Contracteur qui lui-même détient la responsabilité de sa propre construction. Le coût de cette location étant payée par le MINISTRE DE L'EDUCATION. Ce même Ministère conjointement avec le MINISTRE DU TRAVAIL sont en droit d'exiger, du Contracteur, que les normes de sécurité de construction et d'intérieur soient sauvegardées, et ce, par les recommandations de leur inspecteur respectif.

En conséquence, il ne restait qu'une seule alternative, celle de laisser à ceux qui en sont responsables et le plus étroitement impliqués le soin de faire leur propre travail, quitte à en faire les corrections nécessaires si il y avait modification disproportionnée. Ce que nous avons jugé de la propre juridiction des Ministères concernés.

La Ligue des Propriétaires d'Alma,
par J.-L. Beaulieu Prés.

Au 31 mai 1967

La Caisse Populaire d'Alma avait un actif de \$2,483,624

Messieurs les membres du Conseil d'Administration de la Caisse Populaire d'Alma viennent de présenter aux sociétaires un rapport annuel des plus réconfortants; rares sont les institutions d'épargne et de crédit qui, au prorata du nombre de membres peuvent étaler au grand public un tel succès administratif.

Ici nous ne pouvons faire autrement que de laisser la parole à M. Roger Simard, le président de notre Caisse:

"Ce présent rapport nous apporte une fois de plus la preuve tangible de l'efficacité de la Coopération dans le domaine de l'épargne. Les chiffres qu'il contient constituent des faits indéniables qui s'imposent à notre attention. Ils témoignent de ce que la coopération orientée de façon rationnelle et éclairée peut réaliser une richesse collective importante. Ce qui n'est pas moins admirable, c'est que cette richesse est bâtie par les petits épargnants et pour eux". Quiconque veut apprécier une caisse populaire à sa juste valeur, doit regarder au-delà des chiffres. Une caisse populaire n'est ni un coffre-fort ni une machine à faire de l'argent; mais une institution qui, tout en protégeant des valeurs et même en les faisant fructifier, cherche avant tout à "rendre service".

Et M. Laurent Savard, le gérant, au cours de cette même assemblée annuelle, résumait ainsi les fructueuses activités financières de notre Caisse:

"Les succès constants de notre Caisse sont un témoignage de l'importance des services qu'elle rend. Ils contribuent à l'essor économique du pays et à l'avancement des nôtres".

Après de telles réflexions autant véridiques que justifiables il nous paraît bien superflu d'y ajouter d'autres commentaires pour mieux marquer notre appréciation personnelle. D'ailleurs dans une autre page de ce même journal nous publions un large résumé des activités de notre Caisse au cours de son dernier exercice. - Vos propres réflexions seront encore les meilleures.

Il y a déjà assez longtemps que le mot EPARGNE voulait plutôt exprimer une accumulation d'or ou de monnaie-papier et ce par bien des manières; entasser, par exemple, de l'or à la mode de Séraphin ou de la monnaie-papier qu'on avait soin de placer dans un petit coffre. Pour ceux qui ont pris part aux premières campagnes des Em-

prunts de la victoire, qu'ils se rappellent leurs "découvertes historiques" de ces sortes d'épargne qui nous parvenaient de la Chambre "des plus vieux". Heureusement que, grâce aux campagnes d'éducation des adultes par la coopération, ces méthodes d'épargne dans les "petits coffres" ou dans les "bas de laine" ont disparues.

Là comme ailleurs le progrès a changé les conditions de l'épargne au degré des changements des conditions humaines; c'est pourquoi une nouvelle mentalité veut que l'épargne des uns servent, par la coopération, à rendre service aux autres. L'épargne moderne va plus loin encore; non seulement elle rend un "bon intérêt" aux épargnants mais elle accumule des profits intéressants qui, à leur tour, par des placements avantageux, serviront au développement économique du pays, de la province et de la localité.

De nos jours l'on ne cesse de parler de notre libération économique; mais cette libération tant désirée ne s'effectuera réellement que si nos épargnants savent bien diriger leurs économies vers des institutions financières et canadiennes-françaises qui sont bien à eux: compagnies d'assurances, sociétés de placements, fonds mutuels, caisses populaires ou d'entraide économique, etc. Le Québec ne pourra obtenir son "statut particulier" que s'il prend vraiment les moyens de se libérer de cette servitude de la grande finance étrangère. Nous croyons que nous avons encore beaucoup de chemins à faire pour atteindre cette fin si logique. Autrement tous les vibrants appels au séparatisme comme à l'indépendance seront toujours des cris dans le vent; l'écho ne se fera même pas entendre...

En résumé si vraiment nous désirons notre émancipation économique comme canadiens-français, commençons immédiatement à nous libérer "économiquement parlant" par une sage orientation de nos capitaux, si petits soient-ils. Plaçons nos épargnes dans nos institutions d'épargne et de crédit. Exemple frappant: La Caisse Populaire d'Alma.

Nous osons terminer ces quelques remarques par une réflexion, déjà assez vieille, d'un ardent propagandiste pour la fondation des Caisses Populaires: "La Patrie, Xavier, disait-il, c'est ça; c'est-à-dire être maîtres de nos économies".

Léopold Tremblay

Les inscriptions pour les cours de cinéma auront lieu le 21 septembre

L'organisation des cours de cinéma par l'Amicale Mariste d'Alma diffère quelque peu de celle de l'année dernière.

En effet, ceux qui suivent les cours cette année pourront obtenir deux crédits accordés par l'extension des cours du Bacc., pour adultes du Collège de Jonquière, lequel est affilié à l'Université Laval de Québec.

La durée du cours est de trente heures à raison de trois heures par soir pour dix séances. Les cours seront donnés dans l'un des cinémas de la ville.

Le cours est structuré comme suit:

1er Exposé théorique par le R. P. Gilbert Trépanier o.m.i.
2er. Projection d'un film.
3er. Forum.

Enfin ce cours s'adresse à toute la population d'Alma tant adulte qu'étudiante.

Voici les titres des films et leurs auteurs:

Sueur froide de Hitchcock-Sur les quais de Casane - Attaque de Aldrich - La machine à explorer le temps de Pal - Les désaxés de Huston - Phéadra de Dassin - Arakiri de Koyashi - Le soupirant de Etaix - Quand passent les cigognes de Kalatozov - La nuit de Antonioni.


Les inscriptions pour ce

cours de cinéma auront lieu jeudi le 21 septembre à 7 h. 30 et 9 h. 30 à l'école Curé-Lavoie.

Organisé par:
L'Amicale Mariste d'Alma
M. Isidore Barrette
responsable.

LE LAC-ST-JEAN

Tél.: 662-2589
290 rue Scott Alma


HEBDOS DU CANADA

Hebdomadaire publié le mercredi

Imprimé par:
Les Imprimeurs du Lac-Saint-Jean, Ltée
Directeur-éditeur: Léopold Tremblay
Publicitaire-reporter: René Maltais
Service des porteurs: Claude Fortin 662-3247

ABONNEMENTS

	Canada	Autres
Par la poste 1 an	3.00	4.00
6 mois	1.75	2.45
A Alma par porteurs 0.35 par mois		

Le Ministère des Postes à Ottawa a autorisé l'affranchissement en numéraire et l'envoi comme objet de deuxième classe de la présente publication.

Huitième mention d'honneur à Boulevard Auto Ltée



La Société Ford-Canada Ltée, a honoré la maison Boulevard Auto Limitée, pour une huitième année, en lui décernant le certificat Mention d'honneur. Ce certificat, est remis aux concessionnaires Ford, qui au cours de l'année ont fait preuve d'une direction progressive, de service de vente et d'entretien moderne, d'une saine politique de vente. Boulevard Auto Ltée, a également été reconnue pour ses normes de qualité élevée et ses talents professionnels supérieurs voués au service des propriétaires des produits Ford-Canada. On voit ici, M. Jean-Marie Lemay, président de Boulevard Auto Ltée, recevant la Mention d'honneur des mains de M. Guy St-Jean, gérant des ventes division du Québec. A droite, M. Ghislain Coupal, gérant territorial.

LES BONNES IDEES FORD 1968

EN MONTRE

Vendredi le 22 septembre

BOULEVARD AUTO LTÉE CONCESSIONNAIRE

Ford - Thunderbird - Mustang - Mercury - Falcon - Cougar - Météor - Anglia - Cortina - Ford GT - Torino - Montégo - Ranchero

Bronco - les fameux camions Ford

FORD

FALCON

Pour un service différent

BOULEVARD AUTO LTÉE

ALMA

2-3475

CKRS-TV - Canal 2 - 8 - 9 - 12

JEUDI LE 21 SEPTEMBRE

10.00	Mire et musique	
10.30	Saturnin	C
10.45	La souris verte	
11.00	Un coin de France	C
11.15	Masques et sortilèges de venise	C
11.30	Dessins animés	
12.10	Nécrologie	
12.17	Marché aux puces	
12.17	Aujourd'hui	
13.00	Siège réservé: Orage	
13.15	Ciné-feuilleton: Les grandes familles	
13.30	Siège réservé: Suite	
15.00	Femme d'aujourd'hui	
16.00	Ulysse et Oscar	
16.30	La boîte à surprises	
17.00	Thierry la fronde	
17.30	Les hommes valents	
18.00	CKRS Actualités	
18.10	Nouvelles du sport	
18.15	Cinéma: Le bandit	
20.00	A la seconde	
20.30	Cher oncle Bill	
21.00	Les incorruptibles	
22.00	Tirez au clair	
23.00	Téléjournal	
23.20	Supplément régional	
23.30	Nouvelles du sport	
23.35	Sur 16 MM: Les trois lanciers du Bengale	

VENREDI LE 22 SEPTEMBRE

10.00	Mire et musique	
10.30	Le manège enchanté	
10.45	La souris verte	
11.00	Grandes chasses et pêches	C
11.30	Dessins animés	
12.10	Nécrologie	
12.17	Marché aux puces	
12.17	Aujourd'hui	
13.00	Siège réservé: Bagarre à Santa Fe	
13.15	Ciné-feuilleton: Du rittiti sur le bateau Phare	
13.30	Siège réservé (suite)	
15.00	Femme d'aujourd'hui	
16.00	Ulysse et Oscar	
16.30	La boîte à surprises	
17.00	Raquet belles oreilles	
17.30	Skippy le kangourou	C
18.00	CKRS actualités	
18.10	Nouvelles du sport	
18.15	Sur demande	
18.30	Cinéma: Le cheminot	
20.30	Premier choix	
22.15	Solo pour une blonde	
22.45	Chevalier de Johnstone	C
23.00	A communiquer	
23.00	Téléjournal	
23.20	Supplément régional	
23.30	Nouvelles du sport	
23.36	Jeux Pan Américains	
23.35	Sur 16 MM: Le bel Antonio	

SAMEDI 23 SEPTEMBRE

9.45	Mire et musique	
9.15	Cours universitaires	
10.00	Cours universitaires	
10.45	Cours universitaires	
11.30	Tour de terre	
12.00	Pépinot	
12.30	Histoire d'une ville	C

13.00	Les coulisses de l'exploit	
13.45	Les 4 saisons	
14.00	Football Canadien	C
16.30	Calgary à Montréal	
16.50	Baseball	C
17.00	Echos du sport	
17.30	Rue de l'Anse	
17.30	Carnet Expo	C
18.00	Adèle	C
18.30	France Panorama	
18.45	Entre vous et moi	
19.00	Interpol	
19.30	Défi au danger	
20.00	Commando du désert	
20.30	Visite à l'expo	C
21.30	Chevalier Tempête	C
22.00	Les couche-tard	C
22.30	Grands et petits gibiers du Québec	C
23.00	Téléjournal	
23.15	Nouvelles du sport	
23.30	Cinéma: Les tricheurs	

DIMANCHE LE 24 SEPTEMBRE

8.45	Mire et musique	
9.15	Cours universitaires	
10.00	Cours universitaires	
10.45	Cours universitaires	
11.30	Le jour du Seigneur	
12.30	Lecture pour tous	
13.00	Panorama chrétien	
13.30	Les travaux et les jours	
14.00	Football de la Ligue Nationale	
16.30	Chicago à Greenbay	
17.00	Echos du sport	
17.30	Dialogue	
18.00	L'heure des quilles	
18.00	Wilfrid Pelletier rencontre	
18.30	Terras des autres hommes	C
19.00	Walt Disney présente	C
20.00	Les beaux dimanches	
21.00	Mon pays, mes chansons	
21.30	Chevalier Tempête	
22.00	Vivre en ce pays	
22.30	Yukon	
23.00	L'Education c'est votre affaire	
23.00	Téléjournal	
23.15	Sport dimanche	
23.30	D'hier à demain: Le roman d'hieroglyphes	
23.45	Expédition	

LUNDI LE 25 SEPTEMBRE

10.00	Mire et musique	
10.30	La maison de Toutou	
10.45	La souris verte	
11.00	Corsaire de la reine	
11.30	Dessins animés	
12.10	Nécrologie	
12.17	Marché aux puces	
12.17	Aujourd'hui	
13.00	Siège réservé: Pour l'amour d'une reine	
13.15	Ciné-feuilleton: Du rittiti sur le bateau Phare	
13.30	Siège réservé	
15.00	Femme d'aujourd'hui	
16.00	Ulysse et Oscar	
16.30	La boîte à surprises	
17.00	Linus	C
17.30	Sur demande	C
18.00	CKRS Actualités	
18.10	Nouvelles du sport	
18.15	Entrevues	
18.30	Perdus dans l'espace	
19.00	Le courrier du désert	C
19.30	Linny	C

20.00	Les belles histoires	C
21.00	Le prisonnier	C
22.00	Super-production: Yumba fille de Santa (mexicain)	
23.00	Téléjournal	
23.20	Supplément régional	
23.30	Nouvelles du sport	
23.35	Super-production "suite"	

MARDI LE 26 SEPTEMBRE

10.00	Mire et musique	
10.30	Poly	C
10.45	La souris verte	
11.00	Histoires vraies	
11.30	Dessins animés	
12.10	Nécrologie	
12.17	Marché aux puces	
12.17	Aujourd'hui	
13.00	Siège réservé: Orage	
13.15	Ciné-feuilleton: Du rittiti sur le bateau Phare	
13.30	Siège réservé (suite)	
15.00	Femme d'aujourd'hui	
16.00	Ulysse et Oscar	
16.30	La boîte à surprises	
17.00	Cadets de la forêt	C
17.30	La vie qui bat	C
18.00	CKRS actualités	
18.10	Nouvelles du sport	
18.15	Cinéma: Les contrebandiers de Moonfleet	
20.00	Mission impossible	
21.00	Rue des pignons	C
21.30	Moi et l'autre	C
22.00	Tous pour un	C
22.30	Caméra 67	C
23.00	Téléjournal	
23.20	Supplément régional	
23.30	Nouvelles du sport	
23.35	Sur 16 MM: Dangereuse aventure	
00.45	Fin des émissions	

MERCREDI LE 27 SEPTEMBRE

10.00	Mire et musique	
10.30	Le crayon magique	C
10.45	La souris verte	
11.00	L'aventurier des mers	
11.30	Dessins animés	
12.10	Nécrologie	
12.17	Marché aux puces	
12.17	Aujourd'hui	
13.00	Siège réservé: Voyages sentimentaux	
13.15	Ciné-feuilleton: Du rittiti sur le bateau Phare	
13.30	Siège réservé (suite)	
15.00	Femme d'aujourd'hui	
16.00	Ulysse et Oscar	
16.30	La boîte à surprises	
17.00	Robin fusée	
17.30	Remous	
18.00	CKRS Actualités	
18.10	Nouvelles du sport	
18.15	Cinéma: A vos lits	
20.00	Cinéma du mercredi: Les espions	
22.00	Les Cailloux	C
22.30	Les couche-tard	C
23.00	Téléjournal	
23.20	Supplément régional	
23.30	Nouvelles du sport	
23.35	Sur 16 MM: Les trois musquetaires	
00.45	Fin des émissions	



nos invités cette semaine



France Dion, à «Orchestre de chambre de Québec», lundi à 20 heures.



Jean-Pierre Rampal, à «Ad lib», mardi à 13 h 15. Photo Le Coz



Donald Lautrec, à «L'Assiette à musique», mercredi à 14 h 30. Photo Labelle



Danielle Oderra et Claude Landré, à «Age tendre», vendredi à 19 h 30.



CJPM-TV - Canal 6

JEUDI LE 21 SEPTEMBRE

11.58	Reflexion	
12.00	La 12e heure	
12.15	Nouvelles du midi	
13.30	36-24-36	
13.45	Ecole du bonheur	
14.00	Voix de femme	
14.30	En matinée: Les amants de demain	
16.00	Rin Tin Tin	C
16.30	Zoo du capitaine	C
17.30	Sentinelles de l'Air	C
18.00	Actualités	
18.30	Toast et café	C
18.30	Un peu beaucoup	C
20.00	Mon martien	C
20.30	Cinéma Kraft:	
22.00	Relevez les manchettes	
22.30	Père Gédéon	C
22.45	Tour d'horizon	
23.00	Fin soirée: Patrouille perdue	
24.30	Reflexion	
24.31	Fermeture	

VENREDI LE 22 SEPTEMBRE

11.58	Reflexion	
12.00	La 12e heure	
13.00	Nouvelles du midi	
13.15	Ciné roman	
13.30	36-24-36	
13.45	Ecole du bonheur	
14.00	Voix de femme	
14.30	En matinée: En amour on pêche à deux	
16.00	Homme à la carabine	
16.30	Zoo du capitaine	C
17.30	Super héros	C
18.00	Actualités	
18.30	Toast et café	C
19.30	En première: Amère victoire	
21.15	Ecole du bonheur	
21.30	Adam ou Eve	
22.00	Peter Gunn	
22.30	Au bout du monde	C
22.45	Tour d'horizon	
3.00	Fin soirée: La sorcière blanche	
4.30	Reflexion	
24.31	Fermeture	

SAMEDI LE 23 SEPTEMBRE

12.58	Reflexion	
13.00	Télé bonbons	
13.00	Roulotte du gros bill	
14.00	Ciné samedi	

15.30	La porte s'ouvre	
16.30	Homme à la Rolls	
17.30	Terre des jeunes	C
18.00	Télé revue	
18.00	Samedi sport	C
18.30	Coin du disque	
19.00	Jeunesse d'aujourd'hui	
20.00	Arpens vers	C
20.30	Cité sans voile	
21.30	Le Saint	
22.30	Deux pianos	C
22.45	Tour d'horizon	
23.00	Fin soirée: Uniforme et jupon court	
24.30	Reflexion	
24.31	Fermeture	

DIMANCHE 24 SEPTEMBRE

12.28	Reflexion	
12.30	Bridge contrat	
12.45	Image de France	
13.00	Homme de l'avenir	
13.30	C'est votre affaire	
14.00	Football CTV	C
16.30	Toronto-Ottawa	
17.30	Sur la sellette	
18.30	A venir	
19.00	Parça à raison	
19.00	Le Virginien	
20.30	Chanson à vendre	C
21.00	Le Baron	C
22.00	Histoire d'une étoile	C
22.30	Nos représentants	
22.45	Tour d'horizon	
23.00	Franc parler	
24.00	Reflexion	
24.01	Fermeture	

LUNDI LE 25 SEPTEMBRE

11.58	Reflexion	
12.00	La 12e heure	
13.00	Nouvelles du midi	
13.15	Ciné roman	
13.30	36-24-36	
13.45	Ecole du bonheur	
14.00	Voix de femme	
14.30	En matinée: Quelle drôle de gosse	
16.00	Maman bagnole	C
16.30	Zoo du capitaine	C
17.30	Super héros	C
18.00	Actualités	
18.30	Toast et café	C
19.30	Copains	
20.30	Ma sorcière bien aimée	C
21.00	Festival Russe	
21.30	Formi Formidable	C

22.00	Les 3 cloches	C
22.30	Venez donc chez moi	C
22.45	Tour d'horizon	
23.00	Sur le matelas	
24.00	Fermeture	

MARDI LE 26 SEPTEMBRE

11.58	Reflexion	
12.00	La 12e Heure	
13.00	Nouvelles du midi	
13.15	Ciné roman	
13.30	36-24-36	
13.45	Le coin de beauté	
14.00	Voix de femme	
14.30	En matinée: Le martyr de Bourquail	
16.00	Composez 999	
16.30	Zoo du capitaine	C
17.30	Marine Boy	C
18.00	Actualités	
18.30	Toast et café	C
19.30	Le Saint	C
20.30	Gré Basile	C
21.00	Claude Blanchard	C
21.30	Famille Stone	
22.00	A venir	
22.30	Ecole du bonheur	
22.45	Tour d'horizon	
23.00	Fin de soirée: Les femmes mènent le monde	
24.30	Reflexion	
24.31	Fermeture	

MERCREDI LE 27 SEPTEMBRE

11.58	Reflexion	
12.00	La 12e heure	
13.00	Nouvelles du midi	
13.15	Ciné roman	
13.30	36-24-36	
13.45	Ecole du bonheur	
14.00	Voix de femme	
14.30	En matinée: L'apocalypse	
16.00	Les 3 stooges	
16.30	Zoo du capitaine	C
17.30	Sentinelles de l'air	C
18.00	Actualités	
18.30	Toast et café	C
19.30	Les fugitifs	
20.30	Réal Giguère illimité	
21.30	Grande vallée	
22.30	Toute la ville en parle	
22.45	Tour d'horizon	
23.00	Fin soirée: Mers l'abime	
24.31	Fermeture	



Klaus Heitz



André Gorog

Deux musiciens des Jeunesses musicales au "Concert du mercredi" mercredi 27 20 h 00

Esthétique d'Alma Enr.

20, Sacré-Coeur

Tél.: 662-6445

Mlle Doris Simard,

Esthéticienne
Visagiste

125ième anniversaire de Chicoutimi

Ginette Reno sera à Chicoutimi dimanche le 24 septembre prochain

Le dimanche 24 septembre prochain, à l'occasion du 125e anniversaire de Chicoutimi, la région du Saguenay-Lac-St-Jean aura l'avantage de voir et d'entendre Ginette Reno de réputation internationale. Ginette Reno a accepté en effet l'invitation du comité des Fêtes et elle sera au Centre Georges Vézina le dimanche soir à 8 heures 30.

En plus de cette artiste, la population pourra entendre l'orchestre de Léon Bernier de Québec.

Cet orchestre est bien connu des radiophiles puisqu'il participe régulièrement aux émissions de Radio-Canada. L'orchestre de Léon Bernier est composé de 16 musiciens.

Encore au programme, le comité des Fêtes a invité le groupe (5) "Les Fantaisistes", également de Québec.

La soirée du dimanche sera la seule activité où les gens seront appelés à déboursier un prix d'entrée d'un dollar et demi (\$1.50).

Elections à la Garde Paroissiale de St-Jérôme

Lors de sa première assemblée de l'année, tenue le 11 septembre sous la présidence de M. l'abbé Raymond Potvin la Garde de St-Jérôme a procédé à des élections pour remplir les postes vacants.

Le major Claude Simard a été élu à la présidence en remplacement du major Robert Boivin qui occupait déjà cette position depuis 7 ans et a été vice-président, le lieutenant Jacques Pelletier de Ste-Croix. Le sergent Gilles Simard fut élu par la suite secrétaire correspondant archiviste.

Secrétaire-trésorier:

- A) Section St-Jérôme - Garde Henri-Paul Tremblay.
- B) Section Ste-Croix - Sergent Major Julien Potvin.

Directeurs:

- 1—Garde Charles-Henri Tremblay.
- 2—Capitaine Raymond Bailargeon.
- 3—Garde Claude Bergeron.
- 4—Garde Clément Lachance.
- 5—Garde Benoit Thibeault de Ste-Croix.
- 6—Lieutenant Paul Fortin de Ste-Croix.

Le major Richard Langevin a été réélu de nouveau comme commandant de la Garde. Le publiciste élu pour l'année 1967-68 est Garde André Plourde. Au cours de cette année également, l'aumônier sera encore le major Abbé Raymond Potvin.

Cours de cuisine de tricot et de couture à Desbiens

Des cours de tricot, de couture et de cuisine comprenant les séries de un à trois, seront donnés à Desbiens cet-automne.

Si le nombre des dames, dans l'une ou l'autre série, s'avère suffisant, les leçons de travaux pratiques se donneront régulièrement comme par les années passées. Plusieurs ont déjà suivi les premières séries et sont prêtes à entreprendre des réalisations plus compliquées soit dans la cuisine, soit dans la couture, soit dans le tricot.

Une autre troupe bien connue, "La Clique Alouette" participera à l'épluchette de blé-d'inde qui se déroulera dimanche après-midi, sur les terrains du Centre Georges-Vézina.

Rappelons que cette activité du dimanche après-midi est tout à fait gratuite et qu'une foule de quelque dix mille personnes y est attendue.

"Le 125e, c'est la fête de Chicoutimi, par Chicoutimi, pour tout le monde".

Le TPA d'Alma jouera une pièce fin d'octobre

"Le Théâtre Populaire d'Alma présentera à la fin d'octobre la pièce "VICTOR ou les Enfants au pouvoir" de Roger Vitrac, dans une mise en scène de Yvon Lelièvre du T.N.M.

Les 25 et 26 novembre prochains, le TPA ira jouer à la Bibliothèque Nationale du Québec à Montréal, "Château en Suède" de Françoise Sagan, mise en scène de Michel Denuet.

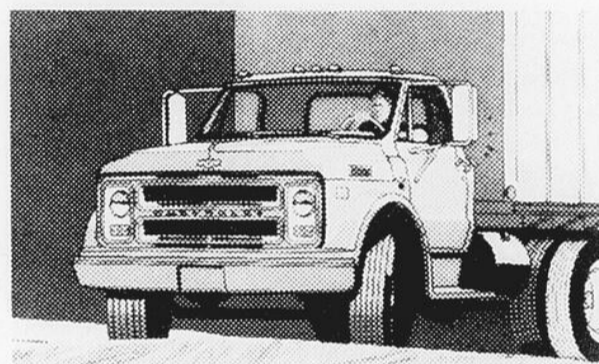
Enfin, une autre production dont le choix n'est pas encore définitif est prévue pour le début d'avril".

Le Président National du Club Richelieu à Jonquière

Le Club Richelieu de Jonquière aura l'insigne honneur de recevoir mardi le 26 septembre le Président National de la Société Richelieu, M. Léandre Chiasson, d'Edmonton.

Tous les Richelieu de la région sont invités à aller rencontrer leur Président, au souper du 26 septembre à Jonquière. A cette occasion le Président leur adressera la parole, il les entretiendra sur la Vie au sein d'un Club Richelieu.

Chevrolet n'y va pas par quatre chemins...



avec des atouts majeurs pour les durs labeurs



avec ses camions 68 bâtis pour trimer dur

Prenez, par exemple, la surpuissance de rendement des pick-ups classiques Chevrolet 1968... le vigoureux 6-cylindres de 155 CV, le plus gros 6-cylindres standard que vous puissiez acheter... ou bien, le 6-cylindres 292. Vous voulez encore plus puissant? Voyez le tout nouveau V8 307 de 200 CV, le moteur standard des pick-ups classiques 1968 à moteur V8. Vous ne trouverez pas, sur les pick-ups ordinaires, une gamme de puissance aussi étendue! Et vous pouvez compter sur Chevrolet pour vous offrir des camions robustes à cabines et à caisses à construction renforcée. La cabine, l'auvent, les montants de pare-brise, le toit, les cadres de porte de tous les modèles... la double paroi des côtés et de l'abattant des Fleetside... toutes ces parties sont renforcées partout où elles doivent l'être. Oui, les camions Chevrolet sont vraiment bâtis pour trimer dur.



Passez voir votre Concessionnaire Chevrolet dès maintenant!



Chaque camion Chevrolet doit faire sa marque pour recevoir cette marque.

Vendeur autorisé des camions Chevrolet à Alma

ALMA AUTOMOBILE LTEE

TEL.: 662-3451

ALMA

Cousine Blanche vous parle d'embonpoint

Si vous regardez le tableau des poids que comporte la plupart des pesées publiques, dans les pharmacies ou magasins, vous y verrez que si vous avez tel âge et mesurez tant de pieds et pouces de taille, vous devez peser tant de livres. C'est généralement exact. Mais si votre poids est à sept livres près du chiffre indiqué, ne vous inquiétez pas outre-mesure, car les chiffres donnés sont des moyennes et non des précisions.

Il n'y a pas que votre taille qui doit entrer en ligne de compte, il y a également votre forme. Il est ridicule de croire qu'une personne plutôt forte de corps doit peser le même poids qu'une femme qui n'a pas de tendance à la corpulente, même si toutes deux sont du même âge et exactement de la même grandeur.

Une autre différence dont on doit tenir compte est la constitution de la chair. Une femme bien musclée sans graisse superflue, à dimensions égales pèsera plus qu'une femme dont la graisse est

sans consistance. Il y a en plus le poids des os, car les os des uns sont plus lourds que les os des autres, la grosseur des os étant contrôlée par la glande pituitaire ainsi que par l'exercice qu'on prend.

Donc 7 livres en plus ou moins de la moyenne indiquée par les tableaux des poids est une marge que vous pouvez vous accorder sans trop de crainte.

Si après avoir constaté votre poids vous voulez savoir comment vous débarrasser d'une surabondance d'avoirdupois, faites demande (accompagnée d'un dix sous) de mon feuillet sur l'obésité. Vous y trouverez nombre de renseignements fort intéressants car la graisse trop abondante constitue un danger mortel - et croyez que je n'exagère pas.

On m'atteint en adressant ses lettres à cousine Blanche, 887 Carleton, Chambly. Que N'hésitez pas à m'écrire. Je veux être votre guide dans tous vos problèmes de beauté.

Cousine Blanche.



L'exposition artisanale tenue sous le thème hier pour demain par le Cercle des Fermières d'Alma a été un véritable succès. Sur la photo dans l'ordre habituel, Mme Raymond Girard, Mme Aldas Desjardin, et Mme Al-

phonse Marcoux. Dimanche, à l'occasion de la journée du policier, une visite avait été organisée pour les dames des policiers.

Jean Le Photographe

Pharmacie

N. Simard Enr.

Pour toutes vos prescriptions

Tél.: 662-5342

Normand Simard, B.A. B.Ph. L. P.H.



Respect
Dignité
Courtoisie

A votre service
24 heures par jour

ENTREPRISES
FUNERAIRES
LIMITÉE Alma

662-6117 - 662-2318
349-2155

Paul Bérubé, gérant

Difficultés financières?

Nous acceptons toute demande jusqu'à concurrence de \$5,000. Mauvais crédit accepté. Réponse assurée. Ce n'est pas une compagnie de finance. Inscription gratuite, faites parvenir votre nom aujourd'hui.

CREDIT CONFIDENTIEL

Ouvert tous les soirs jusqu'à 9 h. p.m.
6409, rue St-Hubert, Montréal P.Q. Tél.: 274-9474

AVANT L'ALARME



PROTEGEZ-VOUS
PROTEGEZ-LES
VOTRES

confiez vos problèmes d'assurances à nos experts

Paul-Emile HARVEY
662-5811

Gérard BARIBEAU
662-3116

REMI HARVEY
662-7231

Les courtiers d'assurance agréés

Harvey & Baribeau

662-3439

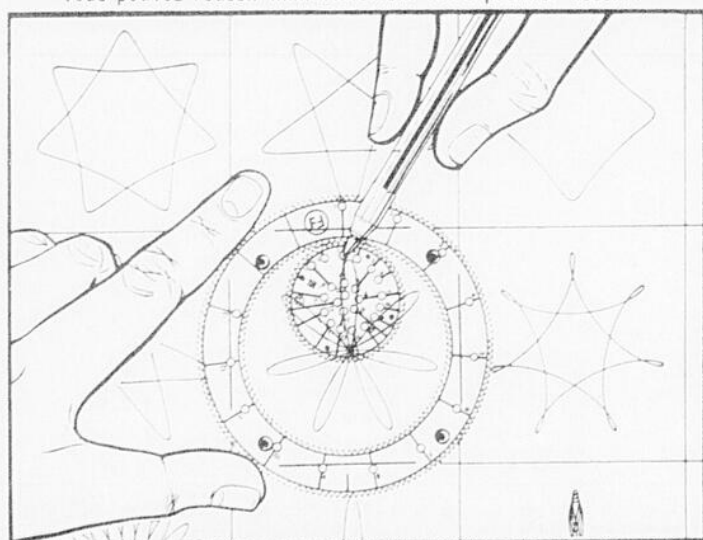
67, Sacré-Coeur

Alma

WOOLWORTH ALMA

Vous offre le fameux SPIROGRAPH

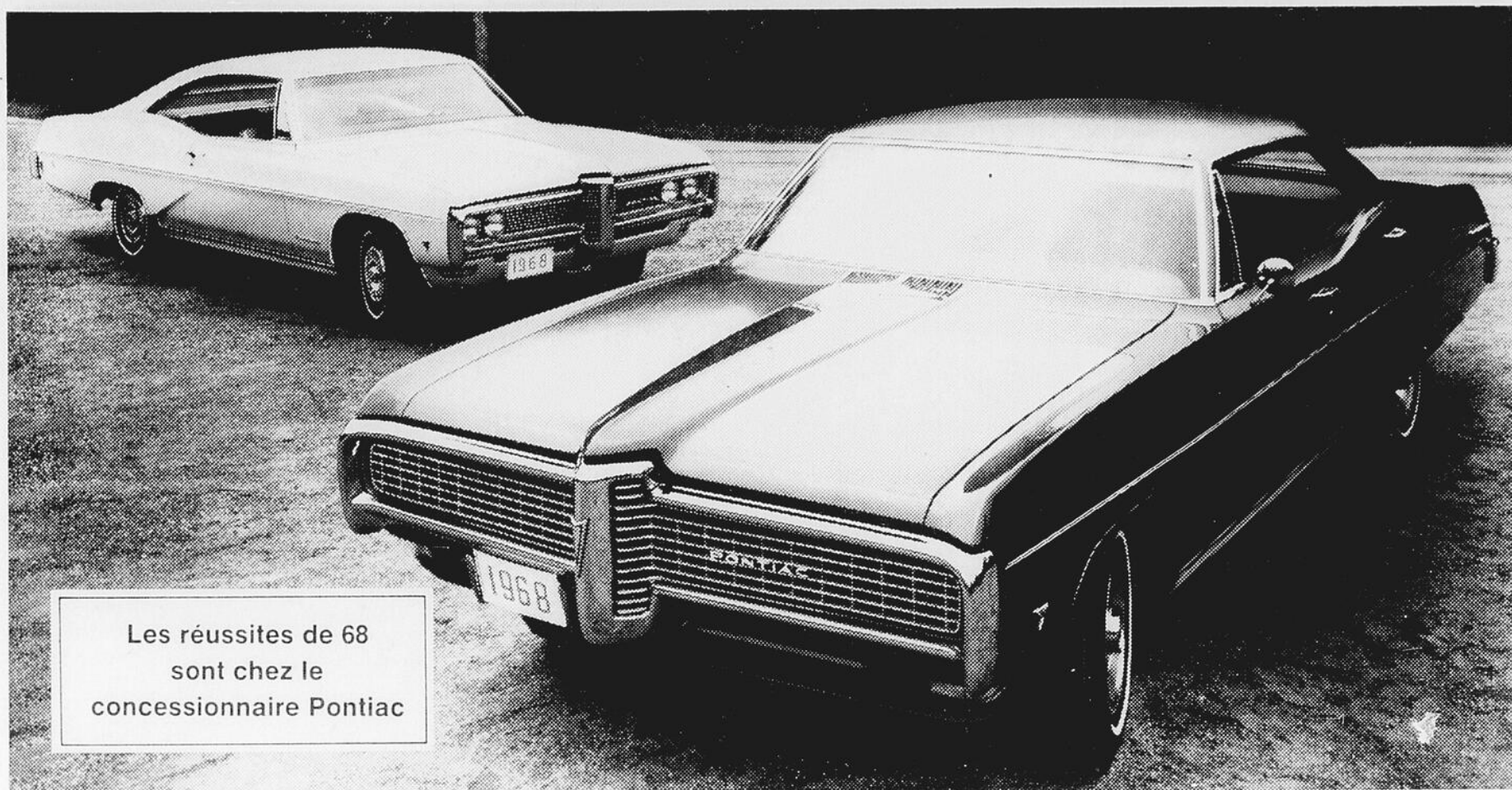
Vous pouvez réussir immédiatement votre premier dessin!



Le SPIROGRAPH permet de réaliser des millions de dessins différents. Recherchez vous-même des combinaisons originales en utilisant les différentes roues et plusieurs couleurs.

Une manière simple et fascinante de faire un million de dessins miraculeux

Pour les jeunes de 2 à 99 ans

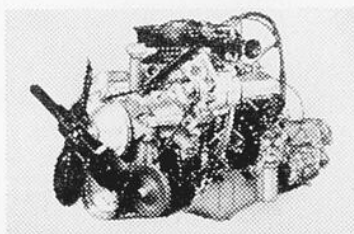


Les réussites de 68
sont chez le
concessionnaire Pontiac

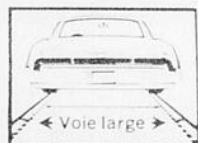
En haut: Le coupé sport Parisienne 68 En bas: Le sedan sport Grande Parisienne 68

Pour ceux qui voient large ... la Pontiac à voie large.

Nouvelles lignes profilées,
nouvelle stabilité,
nouvelle tenue de route,
sans oublier le plus gros
moteur V8 standard
jamais offert par Pontiac.

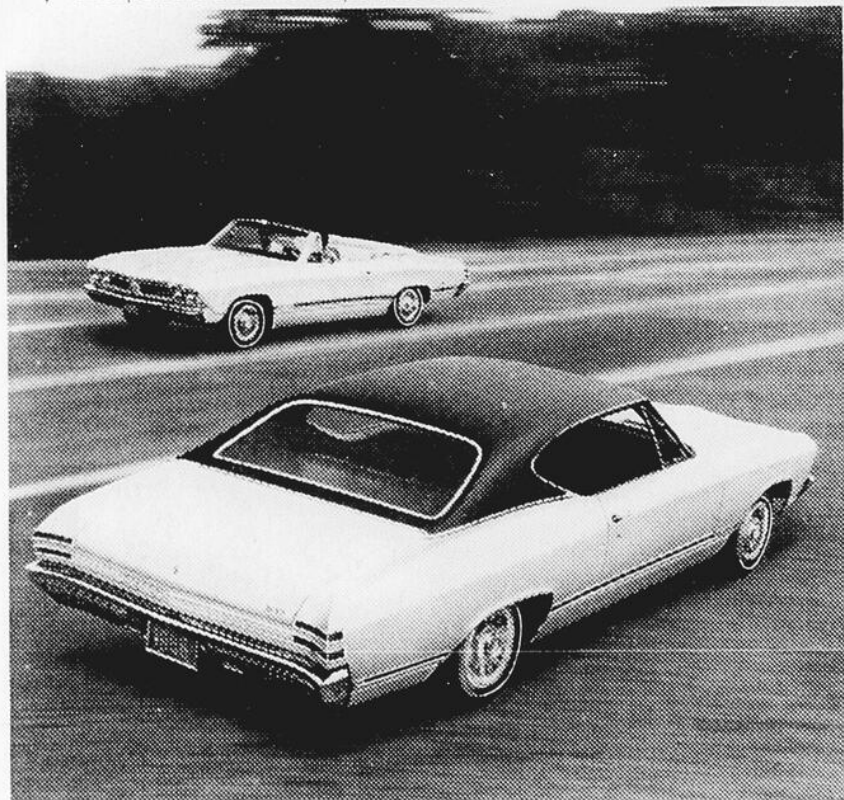


Les lignes profilées sont d'une parfaite élégance. Essuie-glaces escamotables. Pneus plus gros, roues larges de 6" plus espacées: voie plus large. Le nouveau Astro-Flash de 327 po. cu. et 210 CV est standard sur les modèles V8. Pare-chocs enveloppant. Nouvelles glaces latérales pleine largeur et nouveau système de ventilation Astro sur le coupé sport Grande Parisienne.

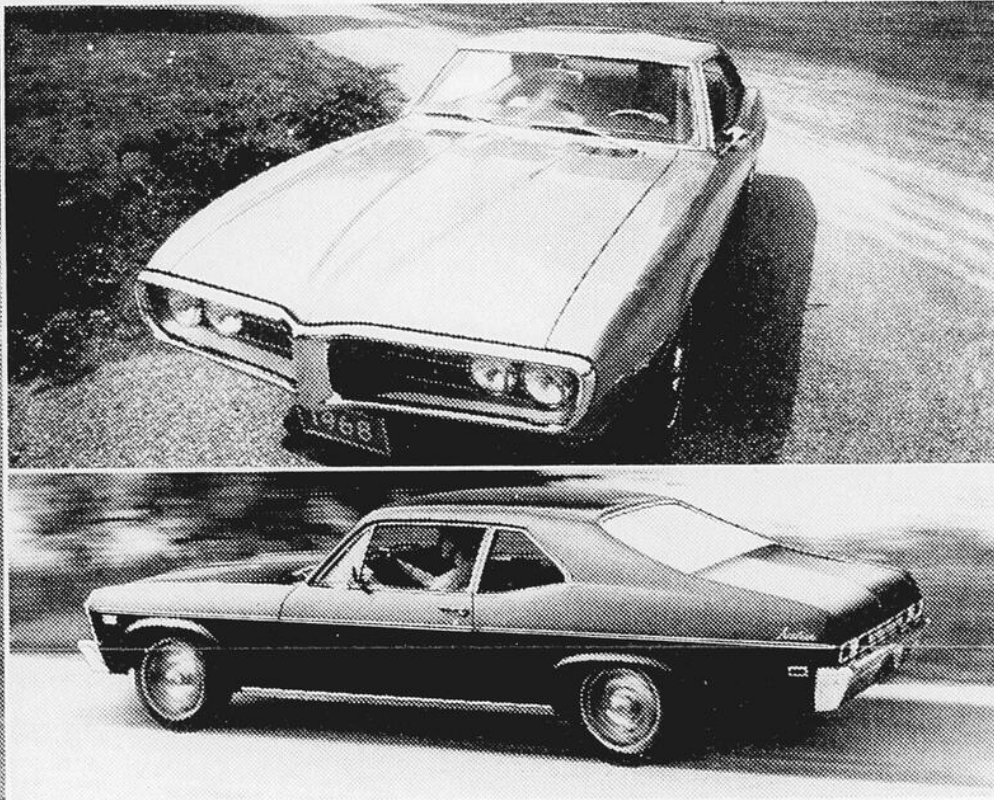


▼ Décapotable Beaumont Sport de luxe 68.

▼ Le coupé hardtop Firebird 68



▲ Coupé sport Beaumont Sport de luxe 68



▲ Le coupé Acadian 68 à deux portes

La Beaumont 68 La Firebird 68

Une Beaumont nouveau style pour ceux qui aiment la nouveauté.

12 modèles entièrement nouveaux. Lignes entièrement nouvelles. Nouvelle puissance. Nouvelle douceur de roulement. Nouvelle voie élargie. Nouveaux essuie-glaces escamotables sur les modèles Sport de luxe et Custom.

Fiez-vous à Pontiac pour améliorer une voiture sport déjà extraordinaire.

Moteurs plus puissants. Nouvelles glaces latérales pleine largeur. Nouvelle ventilation à prises d'air surélevées. Nouvel équipement Custom. Nouvelle suspension arrière et la voie la plus large de la catégorie de la Firebird pour assurer une tenue de route encore meilleure.

L'Acadian 68

Faites-en une voiture simple ou sportive, à votre choix.

Ligne 1968 entièrement renouvelée. Une élégance incomparable pour la catégorie la plus économique. Ligne fastback. Tenue de route remarquable. Le plus grand choix jamais offert d'équipements montés sur demande.

Chaque voiture GM doit faire sa marque pour recevoir cette marque



Vendeur autorisé Pontiac à Alma

DUCHESNE AUTO LTEE

601 BOUL. DEQUEN
ALMA TEL.: 662-3431

Message du Président

Le conseil d'administration de votre Caisse Populaire est heureux de publier son rapport financier pour l'exercice se terminant le 31 mai 1967. Les chiffres présentés reflètent bien la marche ascendante de notre institution. Si nous plaçons en regard le montant de l'actif au 31 mai 1960, soit \$1,102,557.00 et celui du 31 mai 1967, soit \$2,483,624.00 nous constatons que la moyenne d'augmentation annuelle de l'actif, depuis 7 ans est de \$197,295.00. Cette constatation réjouira tous ceux qui sont demeurés de fidèles coopérateurs.

Ce présent rapport nous apporte une fois de plus la preuve tangible de l'efficacité de la Coopération dans le domaine de l'épargne. Les chiffres qu'il contient constituent des faits indéniables qui s'imposent à notre attention. Ils témoignent de ce que la coopération orientée de façon rationnelle et éclairée peut réaliser une richesse collective importante. Ce qui n'est pas moins admirable, c'est que cette richesse est bâtie par les petits épargnants et pour eux.

Quiconque veut apprécier une caisse populaire à sa juste valeur, doit regarder au delà des chiffres. Une caisse populaire n'est ni un coffre-fort ni une machine à faire de l'argent, mais une institution qui, tout en protégeant des valeurs et même en les faisant fructifier cherche avant tout à rendre service. On dit d'une caisse populaire qu'elle est une coopérative d'épargne et de prêts, cela

est vrai, mais n'oublions pas qu'avant tout, elle est une société de personnes et que sa valeur dépend du secours mutuel qu'elle peut leur assurer. Or je suis de déclarer que tout en étant dépositaire d'importants capitaux, la Caisse Populaire d'Alma se préoccupe de plus en plus du bien-être de ses membres.

Dû à l'augmentation rapide de l'actif de votre Caisse depuis 7 ans et afin d'améliorer le service à ses membres, vos administrateurs se sont vus dans l'obligation de rénover les locaux, de nommer un assistant-gérant en la personne de M. Omer Paquette, (employé à notre Caisse depuis 7 ans), de recourir au service technique de la Fédération afin de faire une étude sur les méthodes de travail actuel et d'apporter des améliorations si jugées nécessaires.

La formation d'un comité pour étudier le stationnement demandé depuis quelques années est enfin chose faite et ce comité est présentement au travail. Cette vitalité exige des membres, un intérêt soutenu, un accroissement de leurs épargnes, la participation aux principales activités de la Caisse, entre autres, à l'assemblée générale annuelle.

Certes, la situation de tout repos de nos Caisses populaires suscite l'admiration de nos compatriotes. Elle est pour eux, une invitation pressante à devenir membres. Il reste cependant impérieux pour chacun de nous d'être, dans nos

LA CAISSE
POPULAIRE
D'ALMA

31^{ème}
RAPPORT
ANNUEL

milieux respectifs, les véritables propagandistes de nos Caisses.

Je vous invite donc, chers coopérateurs, à lire attentivement ce rapport. Il vous permettra de mesurer l'ampleur et la force de la coopération, de réfléchir sur le devoir d'y conjuguer nos efforts, et de conclure que la caisse populaire, en elle-même n'est pas un but mais un moyen de nous entraider, et de nous assurer un bien-être dont nous ne pourrions peut-être pas jouir autrement.

Roger Simard, Président

Etat comparatif des années 1966 - 1967

SITUATION

ACTIF

	31 Mai 1966	31 Mai 1967
DISPONIBILITE :		
Argent en main et en dépôts	\$502,308.24	\$635,936.66
Placements	288,664.85	268,087.75
... Divers	23,200.00	23,200.00
	\$814,173.09	\$927,224.41
Prêts aux sociétaires :		
Personnels : (Rec. dettes)	505,294.19	644,833.11
Hypothécaires	825,095.47	816,566.83
	\$1,330,389.66	\$1,461,399.94
Immobilisation : (Coût non amorti)		
Immeuble	59,000.00	67,000.00
Mobilier	26,600.00	28,000.00
	85,600.00	95,000.00
	\$2,230,162.75	\$2,483,624.35

PASSIF

	31 Mai 1966	31 Mai 1967
EXIGIBILITE :		
Capital social	\$ 310,178.80	517,554.18
Epargne ordinaire	1,746,692.99	1,753,911.64
Epargne scolaire	39,991.18	41,262.13
Boni à payer	11,324.40	22,763.04
TOTAL PASSIF :	\$2,108,187.37	\$2,335,490.99
Patrimoine :		
Fond Réserve	82,475.38	102,133.36
Fond Prévoyance	39,500.00	46,000.00
	121,975.38	148,133.36
	\$2,230,162.75	\$2,483,624.35



VUE EXTERIEURE



SALLE DE TRAVAIL



CUISINETTE ET SALLE DE REPOS DU PERSONNEL

Lettre à l'éditeur

Serait-il utile de former une association de propriétaires de maisons à loyers multiples

Monsieur,

Il est à se demander si à Alma, il serait utile sinon indispensable de former une association de propriétaires de maison à loyers multiples.

Les propriétaires de maisons ou d'édifices commerciaux à plusieurs loyers se voient parfois dans des situations embigues et verraient d'un bon oeil l'idée de la formation d'une association qui s'occuperait de prendre leur propre intérêt, de défendre leur situation comme locateur de plusieurs loyers familiaux ou commerciaux.

Dans le cas de loyers familiaux, serait-il nécessaire, ou utile de faire signer des baux pour garantir les revenus d'un propriétaire qui paie de lourdes taxes, réparations ou autres, garantissant par ailleurs le locataire de son loyer pour X temps?

Des locataires d'autres parts ne veulent pour tout l'or du monde signer un bail, pensant d'être pris dans les griffes d'un ours, sans défense, ou sans moyen de sortir de son logis.

Le propriétaire qui loue des loyers et qui en voit partir un au mois de janvier; perdra-t-il ses revenus jusqu'au mois de mai? Devra-t-il même chauffer son ou ses logements lui-même? Qui devra être pénalisé dans tel cas? Vous me répondrez sans misère que la Régie des loyers nous donnera tous ces renseignements. Oui peut-être, mais... qui parmi les propriétaires n'a pas eu de difficultés avec la Régie sur diffé-

rents points?

Celui qui loue ses loyers, dans nombre de cas, sera bien renseigné par la Régie des Loyers, mais dans certains cas litigieux, une législation précise et claire sans détours nous permettra de se justifier et sera d'un précieux secours à celui qui se sentira lésé dans ses droits. Ce qui permettra également à ses membres de se rédiger une Constitution sans équivoque.

Dans la ville d'Alma, en 1967, les citoyens, nous le croyons sont assez adultes pour accepter de signer un

bail ou des baux lorsqu'il s'agit de loyer familial ou autres. Pourquoi pas mettre en vigueur cette sûreté réciproque du locateur et du locataire? Pour cela et pour tant d'autres raisons unissons-nous pour pouvoir mieux s'entraider à vaincre nos propres difficultés.

Si la chose semble utile sinon indispensable, faisons front commun et agissons en soumettant votre opinion, le soir au numéro de téléphone 662-4880.

Votre tout dévoué,
J.-L. Beaulieu
Alma, Qué.



LES HEBDOS A L'AVANT-PREMIERE FORD: L'Association des hebdomadaires de langue française du Canada était représentée par son président, M. Jean-J. Mercier, rédacteur de la Voix Populaire de Montréal, lors d'une récente réunion de journalistes canadiens à London et St-Thomas, Ont., où la Société Ford-Canada dévoilait ses modèles Ford et Mercury 1968. Photographiés ci-haut, de gauche à droite, on remarque M. Ivor Williams, gérant de rédaction du quotidien London Free Press; M. Mercier; M. Norm Hull, gérant de rédaction du quotidien Windsor Star; Milt Schmidt, le gérant général et l'ancienne vedette des Bruins de Boston; et M. Karl E. Scott, président de la Société Ford-Canada.

ELLE EST ARRIVÉE

SOYEZ PRÊTS!

Oui! La nouvelle saison de chasse débute dans quelques jours seulement. Avez-vous songé à vous préparer? Venez nous rendre visite le plus tôt possible et comparez nos prix, qualité égale à plus bas prix!



NORDSPORT INC.

Harry Marcoux, gérant

292, St-Joseph

ALMA

Tél.: 662-2552

COMMUNICATIONS BELL



Le téléphone est un ami incomparable sur lequel vous pouvez toujours compter, notamment dans les cas d'urgence. Cependant, cet ami ne peut vous venir en aide que si vous lui communiquez vos volontés. Un faux numéro, lorsque vous faites appel aux services de police et de pompiers, entraîne une perte de temps précieux. (Perte de temps qui survient aussi lorsque vous transmettez à la téléphoniste un numéro erroné des deux services en cause). C'est pourquoi, Bell Canada a prévu dans les premières pages de l'annuaire téléphonique une rubrique des demandes de secours pour que vous y recouriez rapidement au besoin. Assurez-vous sur-le-champ que ces numéros importants y sont inscrits. A Alma, celui du service de police est 662-3456 et celui du service des pompiers, 662-3456. Il est essentiel que vous sachiez à quel service d'incendie votre secteur est rattaché et que vous en connaissiez le numéro d'appel. Voici quelques conseils qui vous assureront des secours rapides si vous devez un jour vous adresser en toute urgence aux services de police ou de pompiers. Avec soin, composez le numéro ou communiquez-le à la téléphoniste. Ne quittez pas votre appareil et parlez lentement et distinctement en précisant vos nom et adresse ainsi que la raison de votre demande de secours. Dans la mesure du possible, restez calme et répondez sans tarder à toutes les questions posées en résumant la situation et en donnant toutes les précisions nécessaires. Attendez les directives du policier ou du pompier. J'espère que vous ne devrez jamais recourir au téléphone pour un cas d'urgence de la sorte, mais, si la chose est inévitable, soyez sûr que vous avez là un serviteur empressé et fidèle.

Des amis expliquaient tout récemment à leur fils de cinq ans ce qu'il devait faire s'il s'égarait. "D'abord, demanda le père, quelle est notre adresse!". "Je ne sais pas, de répondre l'enfant, mais l'indicatif régional est 613". Un peu plus d'effort et ce bambin deviendra l'un de ces adultes avertis qui ne manquent jamais de donner leur indicatif régional en même temps que leur numéro de téléphone... et qui ont toujours près du téléphone une liste des indicatifs régionaux et des numéros d'appel dont il se servent souvent.



Pure Langis

Mesdames,
Soyez éternellement jeunes avec

HUILE DE TORTUE

Arval
action totale

HUILE DE VISON

- LAIT DE JOUVENCE ● MASQUE ANTI-RIDES
- TRAITEMENT CAPILLAIRES
- GELEE ● CREME ANTI-FATIGUE
- CAMPHRE CONTRE L'ACNE

DEPOSITAIRE EXCLUSIF

Ph. J.E. BRETON Enr.
Boul. Dequen ALMA Tél.: 662-2580

L'an dernier, la nouvelle vague Chrysler a gagné plus de gens que jamais auparavant En 68, nous sommes déterminés à vous gagner également!!

Il y a de l'animation chez les vendeurs Dodge. Les voitures 1968 sont arrivées. Elles possèdent les caractéristiques les plus désirables. Contrôle de vitesse du bout des doigts! Magnétophone stéréo! Eclairage à retardement de la clé de contact! Familiales pourvues d'un lave-glace qui nettoie automatiquement la vitre arrière!

Dodge

La Dart. La plus grande et la plus élégante des compactes au Canada; elle prouve que posséder une compacte, ce n'est pas se priver de spaciosité, de tenue de route, de confort. En 4 versions, dont les merveilleuses GTS et GT.
La Coronet. C'est le juste milieu entre les grandes et les petites voitures. C'est une voiture spacieuse d'une élégance inconnue jusqu'à l'an dernier. Grandeur juste. Prix juste. C'est tout juste!

La Charger. La plus nouvelle de toutes. Une voiture sport sensationnelle. Une Mach 2 sur roues. Son prix vous permet de passer du rêve à la réalité.

Les Monaco et Polara. C'est le luxe dont vous rêvez dans une grande voiture... à votre portée. Un long empattement de 122 pouces contribue merveilleusement à la spaciosité, à la tenue de route et au confort. 15 modèles en 4 versions.

Dart par Dodge, hardtop à 2 portes: empattement de 111 pouces.



Coronet par Dodge, familiale: empattement de 117 pouces.



Charger par Dodge: empattement de 117 pouces.



Dodge Monaco, hardtop à 4 portes: empattement de 122 pouces.

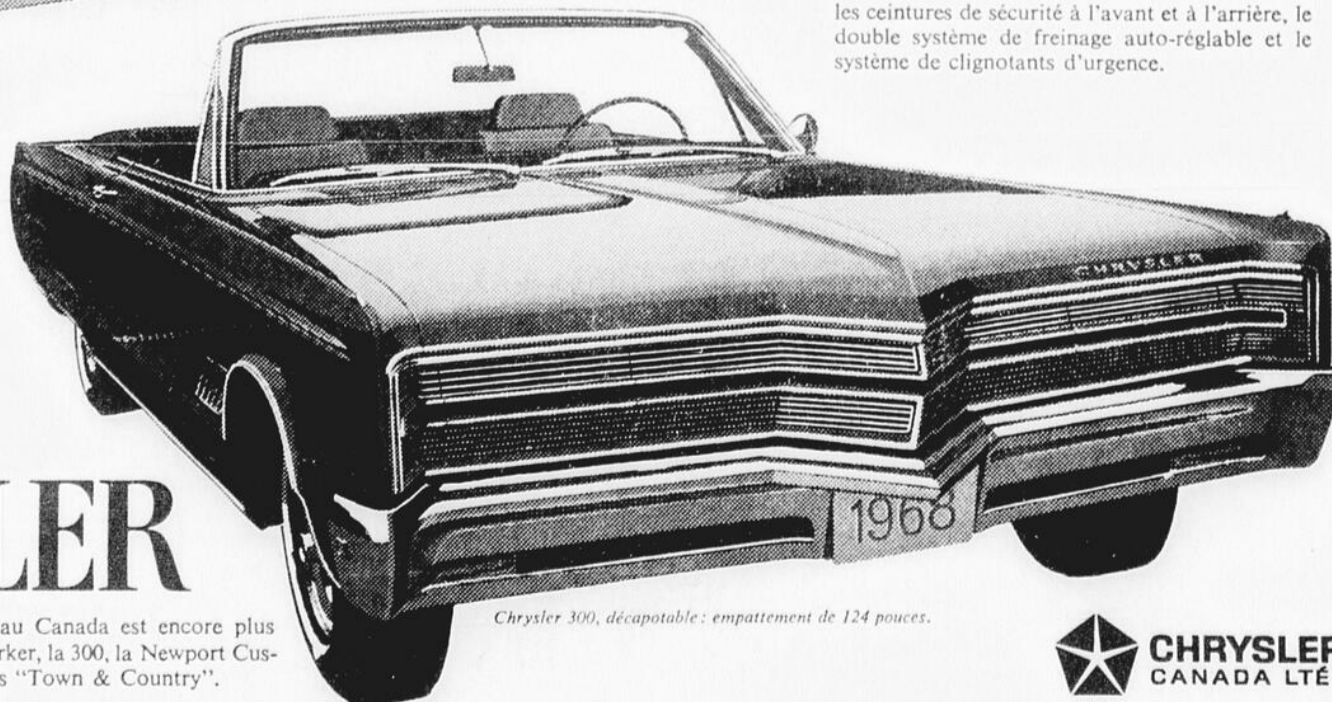
CARACTÉRISTIQUES DE SÉCURITÉ STANDARD SUR TOUTES LES VOITURES 68 FABRIQUÉES PAR CHRYSLER

Feux de position latéraux. Tableau de bord matelassé en haut et en bas. Verrouillage de sécurité sur le dossier du siège avant (modèles à 2 portes). Poignées de fenêtres coussinées. Dossiers des sièges avant amortissants d'impact. Il y a plus de 35 autres accessoires de sécurité standard dont les ceintures de sécurité à l'avant et à l'arrière, le double système de freinage auto-réglable et le système de clignotants d'urgence.

CHAQUE VOITURE 68 CONSTRUITE PAR CHRYSLER PORTE LA GARANTIE "CLIENTÈLE PROTÉGÉE". Elle protège contre toutes déficiences de matériaux et de fabrication pour 24 mois ou 24,000 milles la voiture complète et pour 5 ans ou 50,000 milles le rouage d'entraînement, la suspension et la direction.

CHRYSLER

En 68, la plus recherchée des voitures de luxe au Canada est encore plus luxueuse que jamais avec l'élégante New Yorker, la 300, la Newport Custom, la Newport et les magnifiques familiales "Town & Country".



Chrysler 300, décapotable: empattement de 124 pouces.



GARAGE SIMARD LTEE

182 Collard
Alma, Lac St-Jean, P.Q.

“Le policier joue le rôle négatif en protégeant la liberté que nous convoitons”

Me Edmond Savard

S'adressant aux quelques 200 policiers réunis à Alma dimanche ou se déroulait la journée du policier, le procureur de la couronne du district de Chicoutimi Me Edmond Savard s'est fait le défenseur du policier qui selon lui “joue un rôle négatif en protégeant la liberté tant convoitée par nous tous. Comme il serait impossible que l'homme vive en dehors de la société, la société ne pourrait survivre sans la police”.

Auparavant, le directeur de la sûreté municipale d'Alma M. Antoine Lavoie s'était adressé aux policiers en insistant sur la nécessité d'afficher en public les liens qui unissent les policiers, “A notre époque, ou à tous les niveaux l'on ressent le besoin de se serrer les coudes, il serait inconcevable d'agir autrement entre policiers, car plus qu'à tout autre, il nous est indispensable d'offrir un front commun, d'être forts, et ainsi de posséder une meilleure assurance, pour mener à bien la lourde tâche qui nous est confiée. C'est par des démonstrations comme celle d'aujourd'hui, que la

population réalisera l'importance des corps policiers qui la protège, et l'incitera, à nous donner en plus de son appui, son entière confiance”.

De son côté, le maire d'Alma M. J.-Léonce Desmeules a déclaré que le corps policier ne peut donner sa vraie mesure que s'il est secondé par le conseil municipal. “La population en générale a cette habitude de critiquer le policier, et a travers les évé-

nements nous avons constaté que les autorités municipales n'ont pas toujours apporté leur appui aux corps de police”.

Des milliers de personnes, ont assisté au défilé des policiers représentant la Police Provinciale, la Sûreté Municipale et la Gendarmerie Royale. Chaque corps policiers représenté avait une voiture de patrouille et pas moins d'une vingtaine de maires ont participé à cette journée.



M. J.-H. Barette ex-chef à la Co. Price Ltée d'Alma et M. Albert Gravel ex-chef de la sûreté municipale de Chicoutimi reçoivent ici des plaquettes les consacrant membres à vie de l'ass. des chefs de police et pompier du Québec, district No 9. Apparaissent également sur la photo, M. Antoine Lavoie, directeur de la sûreté municipale d'Alma; M. J.-Léonce Desmeules, maire d'Alma; M. Gérard Tobin, directeur de la sûreté municipale de Sillery; M. Gérard Giroux, directeur de la sûreté municipale de Chicoutimi.

Jean Le Photographe

Exposition de photographies à Alma le 21 sept.

Jeudi, 21 septembre mille neuf cent soixante et sept, à la salle du conseil de la ville d'Alma, l'association des Photographes Professionnels de la Province de Québec, Section Saguenay-Lac - St-Jean procédera à la nomination de sa reine de la photographie choisie parmi six candidates. Chacune de ces candidates est présentée par un studio de photographie.

A cette occasion aura lieu l'ouverture de l'exposition régionale qui se continuera jusqu'au 25 septembre inclusivement.

Une quinzaine de photographes de la région présenteront plus de cent photographies.



“Voici une des photographies qu'il vous sera donné d'admirer lors de l'exposition annuelle de photographies qui se tiendra dans la salle du conseil de ville d'Alma”.

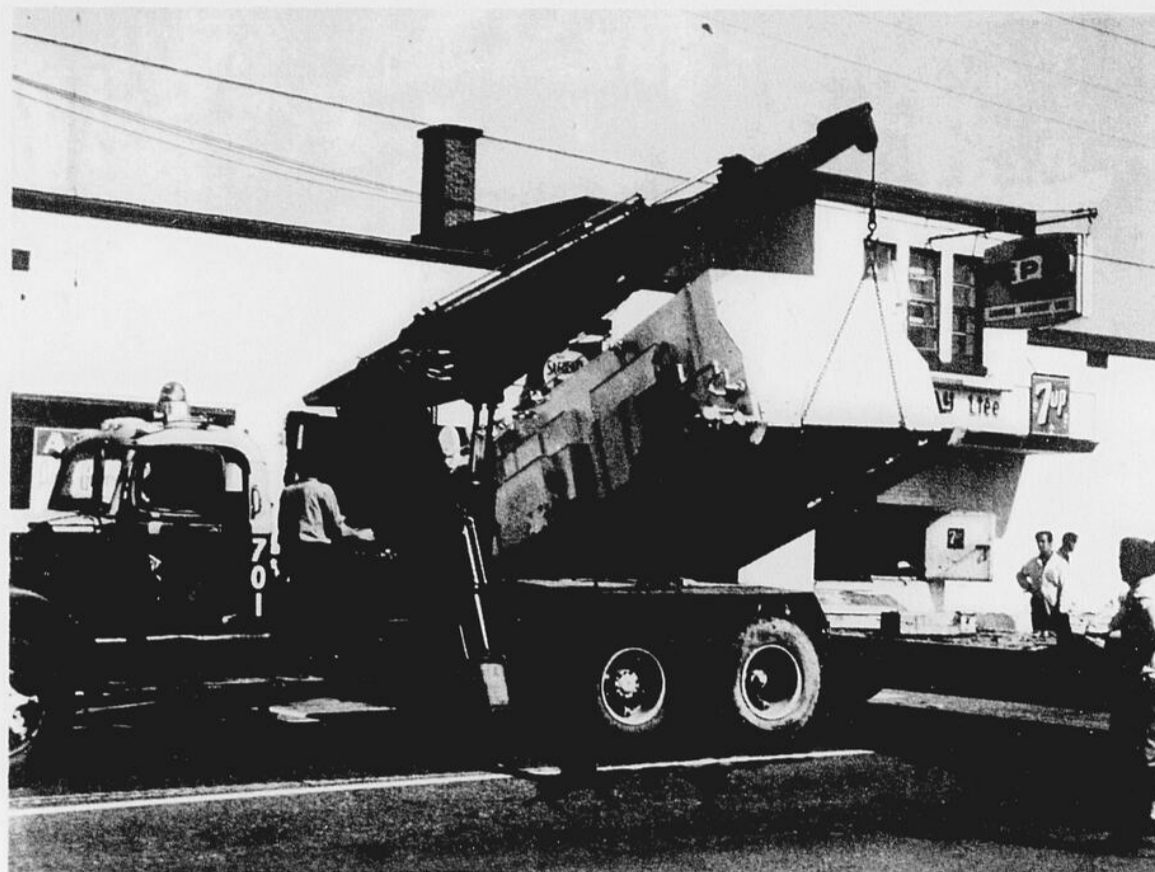
en veux-tu?

en v'là...dans les pages jaunes

Notre ville a de tout . . . belles boutiques, services pratiques, gens serviables, et vous les trouverez tous dans les Pages Jaunes. Disons, par exemple, que vous pensez à quelque chose de délicieux à vous mettre sous la dent. Eh bien, voici quelque chose d'intéressant à vous mettre sous les yeux . . . qui vous mettra quelque chose sous la dent: les Pages Jaunes. En effet, les Pages Jaunes vous indiqueront où trouver des pizzas, des mets chinois, des pâtisseries, des traiteurs, des boulangers, des épiciers ou des fournisseurs en produits alimentaires; bref, tout ce qu'il faut pour vos besoins gastronomiques . . . que ce soit pour un grand banquet ou simplement pour un morceau de gâteau tel qu'illustré ci-dessus. Prenez donc la bonne habitude de consulter les Pages Jaunes . . . car cet annuaire, comme cette ville, a de tout!

**cet annuaire
comme cette ville
a de tout!**





A la suite de sa décision de modifier ses opérations à sa succursale d'Alma, la compagnie Liqueurs Saguenay Ltée procède présentement au déménagement de sa machinerie à Chicoutimi. On voit ici un fardier de la

firme Harvey Transport en opération. Cette décision nécessitera un agrandissement considérable de l'édifice situé sur le boulevard St-Judes.

Jean Le Photographe

Elections à la Garde Sacré-Coeur

Le conseil du comité féminin de la Garde paroissiale Sacré-Coeur d'Alma a procédé aux élections de ses administratrices pour la prochaine année.

Le résultat des élections est comme suit: Mme Lucien Harvey, présidente; Mme Gilbert Pedneault, vice-présidente; Mme Aurèle Jauvin, secrétaire; Mme René Plourde, trésorière.

Les responsables des paroisses sont Mmes Emile Marcoux, Raoul Morissette, Julien Lessard pour St-Joseph; Mme Errold Fortin pour St-Judes; Mme Gaby Boulanger pour St-Pierre; Mme Benoit Tremblay, pour Ste-Marie.

VOTRE HOROSCOPE

BELIER du 21 mars au 20 avril

Semaine monotone, ni bonne, ni mauvaise. Agissez avec sagesse, ne pressez pas les choses. Ne vous emballez pas pour un rien.

TAUREAU du 21 avril au 20 mai

La semaine est propice à de nouveaux projets. Vous vous sentez en pleine forme. Achevez votre travail avant 6 hrs.

GEMEAUX du 21 mai au 21 juin

Restez à votre position. Ne réglez pas de sujets importants cette semaine. Un mauvais pas pourrait vous être fatal.

CANCER du 22 juin au 22 juillet

Soyez certain de bien peser le pour et le contre dans vos sentiments. Ne vous fiez pas aux apparences. Ne décidez pas tout de suite. Une incertitude sentimentale plane au-dessus de votre tête.

LION du 23 juillet au 23 août

Très bonne semaine sur le plan social et des affaires. Tout semble vous sourire. Une personne de l'autre sexe cherche à vous nuire.

VIERGE du 24 août au 22 sept.

Semaine excellente pour vos intérêts personnels. Les après-midi sont gais. Fréquentez des amis le soir.

BALANCE du 23 sept. au 23 oct.

Mauvaise semaine. Evitez les contacts avec les personnes du sexe opposé. Une mauvaise nouvelle sur le plan sentimental. La vie sociale vous est noire.

SCORPION du 24 oct. au 22 nov.

Des difficultés dans les avant-midi. Les soirées devront être consacrées à la distraction. Allez voir un film drôle.

SAGITTAIRE du 23 nov. au 21 déc.

Bonne semaine sur le plan social. Vos décisions passées vous apportent ses fruits. Vous influencez beaucoup. Achetez ou vendez.

CAPRICORNE du 22 déc. au 20 janv.

Faites des projets d'avenir. Vos goûts sont bons et touchent les coeurs tendres. Vous faites preuve d'intelligence et de sagesse. La vie vous sourit.

VERSEAU du 21 janv. au 19 fév.

Semaine bonne pour la routine seulement, abandonnez vos projets intimes. Confiez-vous à un être qui vous est cher. Il saura vous comprendre.

POISSONS du 20 fév. au 20 mars

Soyez certain que vous n'oubliez rien dans vos projets. Négociez, traitez des petits détails. Vos décisions auront d'heureuses conséquences très bientôt.

Montréal sera l'hôte de 3,500 délégués des Caisses Populaires du 5 au 8 oct.

Du jeudi cinq octobre au dimanche suivant, Montréal sera l'hôte de 3,500 délégués des 1,325 caisses populaires qui forment le mouvement Desjardins lors du 10ième congrès de cet organisme lequel a été placé sous la distinguée présidence du premier ministre Daniel Johnson et de Son Eminence le cardinal Paul-Emile Léger, ar-

chevêque de Montréal.

Son Honneur Jean Drapeau, maire de Montréal, et Monsieur Emile Girardin, président de la Fédération de Québec des Unions régionales des Caisses populaires Desjardins présideront conjointement la cérémonie d'ouverture du congrès, à vingt heures, le jeudi 5 octobre, en l'Hôtel Reine Elizabeth

TOUS LES SECRETS DE LA CHASSE

(Par Michel Chamberland)

Voici un ouvrage qui doit rendre de multiples services aux chasseurs du Québec, qu'ils soient novices ou expérimentés. TOUS LES SECRETS DE LA CHASSE va au-delà de la technique en nous faisant comprendre en des termes claires et simples tout l'esprit de ce sport populaire. TOUS LES SECRETS DE LA CHASSE signale les bienfaits certains de la chasse et montre comment elle peut se concilier avec la conservation de la faune du Québec.

TOUS LES SECRETS DE LA CHASSE a été rédigé par un grand ami de la nature, spécialiste incontesté qui a consacré sa vie à la pêche et à la chasse, Michel Chamberland, auteur de "TOUS LES SECRETS DE LA PECHE", "LA PECHE AU QUEBEC" ainsi que de nombreux articles sur ces sujets.

TOUS LES SECRETS DE LA CHASSE traite des diverses manières de chasser, du choix du fusil, de la carabine, du tir, des munitions, de la détonation et du recul des armes à feu, de la vision, de la chasse à l'arc, et de la chasse en raquettes. Un autre chapitre familiarise le lecteur avec la chasse à l'original, au chevreuil, à la perdrix, au lièvre, à la bécasse et de la chasse aux canards.

TOUS LES SECRETS DE LA CHASSE est un ouvrage qui passionnera les vieux chasseurs en quête d'idées originales et les novices qui veulent connaître les secrets de l'Art cynégétique.

TOUS LES SECRETS DE LA CHASSE est en vente



Librairie Lac-St-Jean, Inc.

113, COLLARD, ALMA. 662-6494



Charles Bilodeau Roberval



Antonio Jauvin Alma



Charles-Edouard Bolvin St-Jérôme



Paul-A. Tremblay Alma



Gérard Imbeau Alma



Bernard Lavoie Hébertville



Gabriel Fortin Alma



Marc Boulanger St-Félicien Gérant-Adjoint

Achetez CHEZ-VOUS

VOTRE ASSURANCE pour vous, pour votre famille, pour vos associés et employés, pour écoliers, étudiants et professeurs.

LA SOCIÉTÉ DES ARTISANS



Coopérative d'assurance

Bureau régional: 234 St-Dominique, Jonquière

TEL.: 547-3644-5

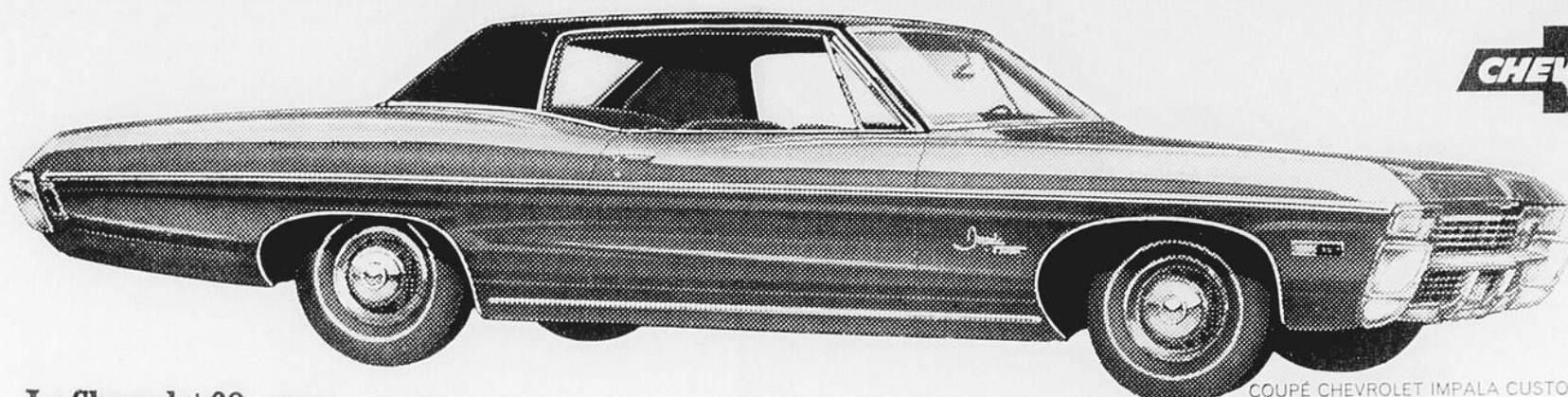


Maurice Bouchard Normandin



J.-Alphonse Fortin, C.L.U. gérant régional

Les voici... les nouvelles



COUPÉ CHEVROLET IMPALA CUSTOM

La Chevrolet 68...vous transportera... d'aise et de plaisir.

La Chevrolet 68, c'est en plein ça.



COUPÉ SPORT CHEVELLE SS 396

La Chevelle 68...vous ouvre la route de la haute nouveauté.

La Chevelle 68, c'est en plein ça.

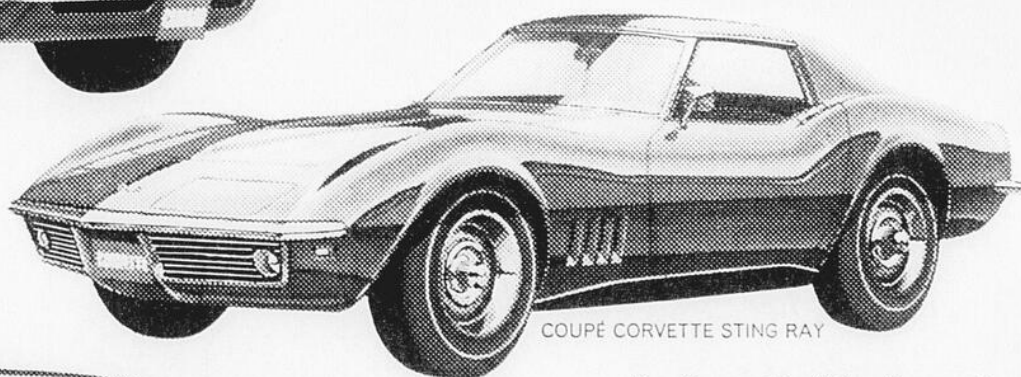
Chevrolet 68!



COUPÉ SPORT CAMARO SS

La Camaro 68... l'exaltante! Elle comble vos goûts personnels avec brio

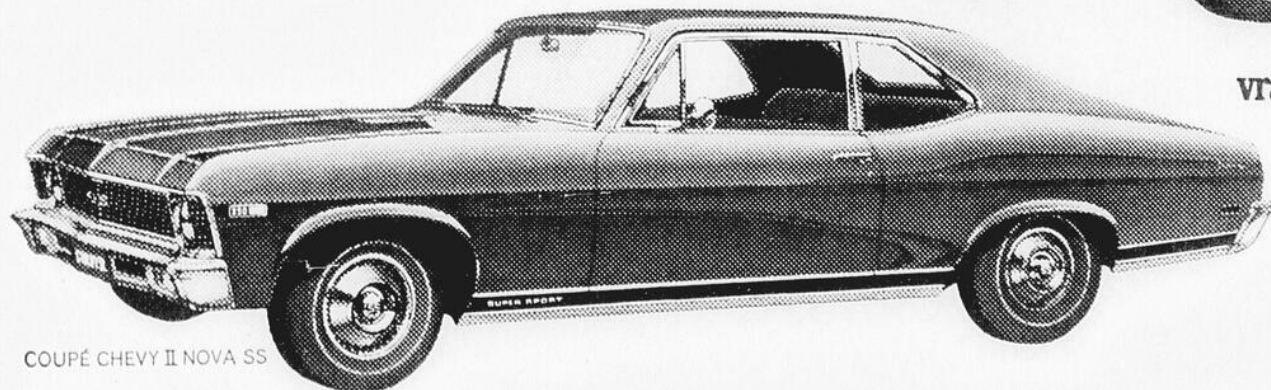
La Camaro 68, c'est en plein ça.



COUPÉ CORVETTE STING RAY

La Corvette 68... La seule vraie de vraie voiture sport d'Amérique.

La Corvette 68, c'est en plein ça.



COUPÉ CHEVY II NOVA SS

La Chevy II 68... pour voyager en première au tarif économique.

La Chevy II 68, c'est en plein ça.



Chaque Chevrolet doit faire sa marque pour recevoir cette marque.

Passez voir votre concessionnaire Chevrolet!

Vendeur autorisé Chevrolet à Alma

ALMA AUTOMOBILE LTEE

TEL.: 662-3451

ALMA

Au bridge Duplicata

Voici les résultats des séances de Bridge Duplicata d'Alma.

Le 5 sept. 1967:
1er MM. P.-E. Tremblay et L.-P. Larouche. 2e MM. Léonce Simard et Lucien Gagnon. 3e Mme L.-J. Harvey et M. Patrick Gilbert. 4e Colette Abel et G. Cauchon. 5e Mme P.-E. Lajoie et Patrick Lalancette. Séance du 7 sept. 1967

1er Mlle Aline Gagnon et Patrick Gilbert - 2e Mmes L.-J. Harvey et P.-H. Tremblay - 3 et 4 Mme Gaby Montpellier et T.-P. Gagnon - 3 et 4 MM. Germain Cauchon et L.-J. Harvey - 5 et 6 Mme Robert Michaud et P.-H. Tremblay - 5 et 6 Mme Jules Bettez et Yvon Ouellet.

Le 9 septembre les membres du club de Bridge d'Alma ont été reçus au chalet du Président M. Paul Martel.

A cette occasion des prix en argent furent remis à Mme P.-H. Tremblay pour la plus haute moyenne de l'année chez les maitres et au Dr Nicol Cloutier pour la plus haute moyenne de l'année chez les non maitres. Aussi Mme Benoît Harvey, MM. L.-J. Harvoit Harvey, MM. L.-J. Harvey et Yvon Ouellet ont reçu aussi un prix en argent pour assiduité.

A cette occasion il y eut élection. La direction actuelle a été élue à l'unanimité.

Des cours avancés de Bridge commenceront le 20 septembre à l'école St-Pierre. Ils seront donnés par Mme L.-H. Bouchard et par Fernand Moreau.



Le grand journaliste que fut Louis Francoeur sera l'objet d'un hommage tout particulier de la part de la corporation des Hebdomadaires du Canada (L'Association des Hebdomadaires de langue française du Canada) qu'il fonda il y a maintenant 35 ans. Les membres de l'Association profiteront de leur congrès annuel, pour déposer une couronne au pied du monument du disparu, au parc Lafontaine.

LE LAC-ST-JEAN LE SEUL JOURNAL IMPRIME A ALMA

LES PETITES ANNONCES

ACHAT — VENTE — ECHANGE

MEUBLES USAGES ET ANTIQUES

Les Entrepôts Harvey, Meubles

Route St-Bruno, ALMA

Jour: 668-8361

soir: 662-9453

HOMME DEMANDE

Bon commerce Rawleigh maintenant vacant dans Alma, Dolbeau et partie du Lac St-Jean. Commerce bien établi. Excellente occasion. Temps plein. Ecrivez Rawleigh, Dept. 1638-189, 4005 rue Richelieu, St-Henri, Montréal.

VENDEURS DEMANDES

Hommes ou femmes demandés à temps plein ou partiel pour représenter les produits RENA. Spécialités: domestiques, culinaires, brosses, santé et beauté, articles de nylon garantis de 5 ans, eau de javel, savon, etc. Ces vendeurs devront couvrir les territoires établis de Roberval, Normandin, St-Félicien, Dolbeau et les environs, Alma, St-Bruno, et St-Coeur-de-Marie. Pour conditions de travail ou autres renseignements adressez-vous à: M. J.-A. Renaud, 752 Rachel est, Montréal, ou à la succursale d'Alma: M. Errol Fortin, 52 Gauthier ouest, tél.: 662-9903.

A LOUER

Un logement de trois (3) pièces situé au 46 de la rue Harvey, disponible immédiatement. Pour de plus amples informations, signalez 668-8287.

Couturière offre ses services pour tous genres de couture. Tél.: 662-9725

A VENDRE

Maison de chambres située en plein cœur de la ville de Chicoutimi. Chambres semi-modernes, en pleine opération, possibilité d'agrandissement. Tout acheteur sérieux intéressé, veuillez communiquer par tél.: 662-5605



CANADA PROVINCE OF QUEBEC DISTRICT OF ROBERVAL PROVINCIAL COURT

NO: 1203 LAC ST-JEAN DEMENAGEMENT LTEE, Corporation légalement constituée, ayant son siège social sur la Route St-Bruno, Alma, District de Roberval, P.Q. Plaintiff,

—VS— HERMAN BOIVIN, domicilié et résidant au 190, rue Scott en la Cité d'Alma, District de Roberval, P.Q. Défendant.

ORDONNANCE

Having taken cognizance of the plaintiff's petition for a special mode of service, the whole in conformity with articles 138 and 139 C.P.C.; CONSIDERING that the allegations of the foregoing petition are well founded;

Defendant is ordered to appear within a delay of thirty days from the date of the first publication of the foregoing ordonnance;

Defendant is informed in the present ordonnance that a copy of the writ and of the declaration has been left for him at the office of the court;

Plaintiff must published the foregoing ordonnance in the newspaper "Le Lac St-Jean", in english and french on two occasions within one month;

The whole with cost to follow. Alma, August 29 th, 1967.

(S) GERMAIN NAUD, Deputy-clerk of the Court of the Provincial Court, District of Roberval, Alma (S) FLEURY & MORENCY, Attorneys for the plaintiff.

TRUE COPY (S) GERMAIN NAUD D.G.C.P.

X-X-X-X

CANADA PROVINCE OF QUEBEC DISTRICT OF ROBERVAL COUR PROVINCIALE séant à ALMA

NO: 1203 LAC ST-JEAN DEMENAGEMENT LTEE, Corporation légalement constitué, ayant son siège social sur la route S-Bruno à Alma, district de Roberval, P.Q. demanderesse.

—VS— HERMAN BOIVIN, journaliste, domicilié et résidant au 190, rue Scott, en la cité d'Alma, district de Roberval, P.Q. intimé

ORDONNANCE

Ayant pris connaissance de la requête du demandeur pour mode spéciale de signification, le tout suivant l'article 138 et 139 du C.P.C.

CONSIDERANT les allégués de la susdite requête comme fondés;

IL EST ORDONNE au défendeur de comparaître dans un délai de trente (30) jours à compter de la date de la première publication de la susdite ordonnance;

LE DEFENDEUR est informé dans la présente ordonnance qu'une copie du bref et de la déclaration a été remis au Greffe à son intention;

LE DEMANDEUR quant à lui devra publier la susdite ordonnance dans le journal "LE LAC ST-JEAN" en français et en anglais, deux fois, à moins d'un mois d'intervalle.

Le tout frais à suivre l'issue.

ALMA, le 29 août 1967. (S) GERMAIN NAUD, Greffier-adjoint de la Cour Provinciale dans et pour le district de Roberval, Alma.

(S) FLEURY & MORENCY, Procureurs du demandeur. GERMAIN NAUD VRAIE COPIE D.G.C.P.

CARTES PROFESSIONNELLES

GRAVEL & SIMARD
Ingenieurs conseils
— Genie Municipal — Beton —
— Structures — Etudes de sols —
154, Collard ALMA Tel.: 662-7956

DOLLARD BHERER, C.A.
Bureau: 520 Ave Fortin, Alma
Telephone: 662-2607

Morin, Gagnon, Boily & Associés
ALMA ROBERVAL
Robert Morin, C.A. Jean Gagnon, C.A.
Aurelie Boily, C.A. Gilles Gaudreault, C.A.
70, Sacre-Coeur 410, Bl. St-Joseph
Tel.: 662-4855 Tel.: 275-2111

FONDE EN 1915
Lorenzo Belanger et Associés
COMPTABLES AGRES
Jules Hamel M. Sc. C., C.A.
Sociétaire chargé d'Alma
745, Ave Martel ALMA Tel.: 662-7688
Suite 360 1980, O. Sherb. Montréal 25 Tel.: 937-4238

CARTES PROFESSIONNELLES

Demers & Boily
NOTAIRES
Jean-Claude Demers et Gaetan Boily
TEL.: 662-6114
Cessionnaire du greffe de Me R. Lapointe
70, Sacre-Coeur ALMA

Les Imprimeurs du Lac-Saint-Jean, Ltee
TELS: BUR: 662-3741 RES: 662-4811
COIN SCOTT ET LABRECQUE
ALMA LAC ST JEAN P.Q.

ANGERS FILS INC.
COURTIER D'ASSURANCE AGRES
Leon-Paul Angers, tél.: 662-5312
J.B. Angers, tél.: 662-9769
58, Sacre-Coeur Alma

LOUIS-J. FORTIN
NOTAIRE B.A.L.L.B.
Tel. Bur.: 662-3539 Res.: 662-9526
260, St-Joseph ALMA

CARTES D'AFFAIRES

LE LAC-ST-JEAN
JOURNAL FONDE EN 1941
René Maltais, publicitaire
TEL.: 662-2589

GABRIEL FORTIN
Courtier d'assurance agréé
Représentant "LA SOCIÉTÉ DES ARTISANS"
336, Bl. Dequen Quartier Naud
Bur. 662-5871 Res.: 662-5780

PAUL MARTEL c.a.
Bureau: 215 Sacre-Coeur ALMA
Tel.: 668-8051 662-8352
Résidence: 205 Bl. Potvin ALMA
Tel.: 662-5482

Pour tout projets de construction consultez:
Service de Construction Domiciliaire Ltée
789, Ste-Anne Quar. Naud, Alma
Maison de tout genre Chalet préfabriqués
Terrains - Prêts hypothécaires
Tel.: 662-7424 ou si occup. 662-7973

OPTOMETRISTE
DR JULES SIMARD, o.d.
Examen de la vue
70, Sacre-Coeur Tel.: 662-2512 Alma

Les Jérolas et les Miladys donneront un récital à Alma

Un récital mettant en vedette Les Jérolas, duo fantaisiste du Québec, dont la réputation est maintenant internationale, et Les Miladys trois gentilles demoiselles qui se sont révélées la surprise de l'année dans le monde du spectacle, sera présenté à Alma le 25 septembre à 20.00 h. au gymnase du Collège Champagnat.

Le monde de la fantaisie est, au Québec, un domaine peu exploité et rares sont ceux qui y réussissent. Les Jérolas sont de ceux-là. Grâce à leur tenacité, à leur honnêteté, à leur souci de renouvellement, grâce aussi à des dons de musiciens, de paroliers et de comédiens, leur nom est aujourd'hui synonyme de rire, d'humour et de fantaisie.

Pendant douze ans, les apparitions à la télévision canadienne, les spectacles dans les boîtes de Montréal et celles de la province se multiplient pour déboucher sur une carrière internationale. Première étape, New-York, au Ed Sullivan Show. Deuxième étape, Paris à L'Olympia en 1966. Reconnaissance internationale d'un talent indéniable et qui se devait de franchir nos frontières.

D'ailleurs après cette série de récitals, Jean Lapointe et Jérôme Lemay s'envoleront pour la Belgique et l'Allemagne où ils donneront des récitals du 4 au 25 janvier 1968. Et puis ce sera Paris, plus précisément l'Olympia qui ouvre à nouveau ses bras aux Jérolas, pour une période de trois semaines.

En première partie du spectacle, vous pourrez applaudir les Miladys. Hélène et Andrée Levasseur et Denyse Biron chantent professionnellement depuis bientôt deux ans. Elles ont fait leurs premières armes dans leur ville natale respective, Shawinigan et Trois-Rivières. Dès leurs pre-

mières apparitions sur scène, leurs arrangements musicaux, l'harmonie de leurs voix et leur mise en scène ont retenu l'attention. Les Miladys savent conjuguer charme et talent comme trop peu souvent on le voit sur nos scènes.

Ce sera vraiment le spectacle à voir en ce début de saison artistique. Les Jérolas et les Miladys seront donc à Alma le 25 septembre prochain.

Une amélioration qui était devenue nécessaire pour les étudiants de Desbiens

Les étudiants du cours secondaire à Desbiens, ont maintenant une route asphaltée pour se rendre à pieds, trois fois par jour au Juvénat Notre-Dame-du-Lac.

On sait que depuis quelques années, cette institution est devenue une école régionale fréquentée par les garçons des municipalités de St-Jérôme, Ste-Croix et Desbiens.

Ceux de l'extérieur, faisant le trajet par autobus, ne souffraient pas trop de l'état des chemins. Il n'en était pas

de même pour les écoliers de Desbiens dont certains avaient un bon mille à parcourir.

Les mauvais temps d'automne et du printemps, rendaient souvent la route boueuse et c'était très malpropre pour ceux qui devaient la parcourir à pieds.

C'est donc une belle amélioration dont bénéficieront non seulement les écoliers, mais tous les usagers de cette voie conduisant au Dynamo, à St-André, Chambord et St-Jérôme.

Baptême

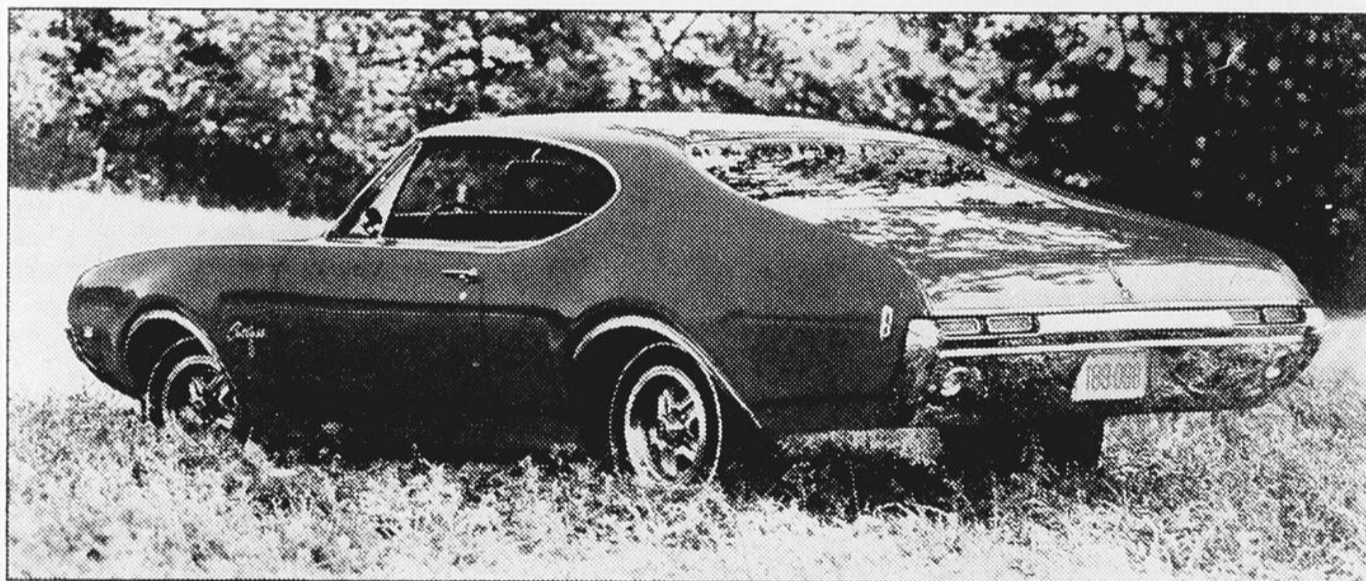
M. et Mme Gérard Régner, née Ginette Savard annoncent à leurs parents et amis la naissance d'un fils premier-né, baptisé à Desbiens sous les prénoms de Joseph-André-Gilles. Le parrain et la marraine ont été M. André Lachance et Mlle Christine Savard.

X-X-X-X

M. et Mme P.-E. Turcotte sont heureux d'annoncer la naissance d'une fille baptisée à Desbiens sous les prénoms de Marie-Céline-Hélène. Les parrain et marraine ont été Marcel Duchesne et Céline Turcotte.

VOYEZ-MOI ÇA

OLDS DELTA CUSTOM '68



OLDS COUPE CUTLASS '68



OLDS SEDAN DE LUXE QUATRE-VINGT-DIX-HUIT '68

VOYONS DONC

CHAQUE OLDS DOIT FAIRE SA MARQUE POUR RECEVOIR CETTE MARQUE



M. et Mme CLEMENT SIMARD dont le mariage a eu lieu le vingt-six août en l'église St-Marc de Bagotville. Le marié est le fils de M. et madame Conrad Simard, d'Hébertville-Station; la mariée, née Julienne Villeneuve, est la fille de M. et madame Rosario Villeneuve de Bagotville. Le père de la mariée est employé aux installations portuaires de Saguenay Terminals de Port-Alfred.

Vendeur autorisé Oldsmobile à Alma

ALMA AUTOMOBILE LTEE

TEL.: 662-3451

ALMA



SPORTS

Par: René Maltais

Les Aigles à Dolbeau, les Aiglons à Port-Alfred

Le cas des deux équipes de hockey, représentant Alma dans les ligues junior et senior s'est réglée définitivement lundi, lorsque le directeur de la récréation M. Jean Leclerc a coupé ses vacances de quelques heures pour se pencher sur le problème dont les administrateurs des deux équipes avaient à faire face.

Durant une période de deux semaines donc, les Aiglons pratiqueront à Port-Alfred et à Chicoutimi alors que les Aigles se déléveront les muscles à l'aréna de Dolbeau.

Il est bien évident que huit pratiques de une heure et demi, ne seront pas suffisantes pour permettre aux joueurs de reprendre

leur pleine forme, mais il faut quand même admettre que le conseil municipal et le directeur de la récréation ont fait preuve de compréhension devant une situation qu'il faut accepter bon gré mal gré.

Selon l'instructeur des Aigles Ghislain Moffatt, une période de trois semaines à raison de six exercices par semaines auraient été nécessaires pour débiter la saison en forme.

Il s'est par ailleurs déclaré très satisfait de la décision des autorités municipales qui ont octroyé pour son équipe un montant de près de \$600 pour défrayer le coût des exercices à l'extérieur.

GILLES OUELLET A FORT-CHIMO?

Le meilleur franc-tireur des Aigles d'Alma la saison dernière, Gilles Ouellet de St-Gédéon, ne s'alignera probablement pas pour cette équipe cet hiver. Il m'a confié lundi que s'il ne trouvait pas un emploi dans la région d'ici un mois, il devra nous quitter pour aller travailler à Fort Chimo. Gilles qui était à l'emploi de l'Alcan comme soudeur faisait partie du groupe de travailleurs qui sont sans emploi à la suite de la fermeture de la 403.

LAURENT LAROUCHE S'ALIGNERA A NOUVEAU.

Au sujet de Laurent Larouche, une autre victime de la mise à pied de l'Alcan les administrateurs des Aigles ont bon espoir qu'il trouvera un emploi à la firme Harvey Transport. Le gérant de cette compagnie, François Harvey, a promis de faire tout son possible, pour donner du travail à ce rapide patineur qui malgré une longue absence dû à une blessure à l'épaule l'hiver dernier avait enregistré 17 buts en plus de se mériter 26 assistances.

REAL SIMARD PRENDRA UNE DECISION AUJOURD'HUI.

Réal Simard, la sensation des Aiglons la saison dernière doit prendre une décision aujourd'hui quand à la prochaine saison. Réal, qui a terminé le dernier calendrier avec 80 points dont 45 buts tient à peser le pour et le contre avant de prendre une décision qui pourrait nuire à sa dernière année du cours classique. Il voit d'un très mauvais oeil les parties jouées sur semaine par les Aigles.

LES ADMINISTRATEURS DES BARONS SONT OPTIMISTES

Lors d'une récente assemblée des dirigeants des Barons de Dolbeau Inc., de la ligue senior amateur, on s'est montré très confiant en ce qui concerne la qualité des joueurs à l'entraînement.

De plus, l'instructeur, Wellie Ross est assuré des services d'une dizaine de joueurs qui ont fait leurs preuves déjà et qui chasseront leurs patins dès que la glace sera prête.

Le président Clément Tremblay, a confirmé l'arrivée à l'entraînement de Marc Tremblay, cet excellent gardien de buts qui a figuré avec les Castors de la ligue junior. On sait que Marc a gardé les filets pour une équipe de Sept-Iles et aussi à Chicoutimi et à chaque endroit on en a fait que des éloges.

LAVIGNE ET RENAUD S'ENTRAINENT

Pierre Lavigne et Ghislain Renaud, n'entendent pas tirer la langue au camp d'entraînement des Aigles, et lundi soir, ils étaient parmi les patineurs à l'aréna de Dolbeau.



BONJOUR AMATEUR DE HOCKEY semble dire les hommes de Ghislain Moffatt, à l'approche de la nouvelle saison. De tous ces visages réjouis, le soir du championnat le printemps dernier, seul ceux de Charles Fortin et Gilbert Harvey n'apparaîtront pas pour

le camp d'entraînement qui débute mercredi soir à Dolbeau. Gilles Ouellet, un compteur de 40 buts la saison dernière se rapportera à l'instructeur mais il devra quitter la région s'il ne trouve pas un emploi d'ici un mois.

Calendrier des Aigles pour l'édition 1967-1968

Nous vous présentons ici le calendrier complet des parties à jouer par les Aigles d'Alma au cours de l'édition 1967-68. Les parties du dimanche se jouent à 14.00 h. et à 19.30 hres, les parties du vendredi à 21.00 hres. A noter que le samedi 23 décembre, les Aigles joueront à Arvida dans l'après-midi.

Date	Jour	Alma	VS	Alma
Octobre				
6	Ven.	Alma	VS	Dolbeau
8	Dim.	Alma	VS	Port-Alfred
12	Jeu.	Alma	VS	Jonquière
15	Dim.	Jonquière	VS	Alma
19	Jeu.	Alma	VS	Chicoutimi
20	Ven.	Alma	VS	Dolbeau
22	Dim.	Dolbeau	VS	Alma
29	Dim.	Chicoutimi	VS	Alma
Novembre				
3	Ven.	Arvida	VS	Alma
5	Dim.	Alma	VS	Chicoutimi
10	Ven.	Port-Alfred	VS	Alma
12	Dim.	Alma	VS	Arvida
14	Mar.	Alma	VS	Port-Alfred
19	Dim.	Jonquière	VS	Alma
23	Jeu.	Alma	VS	Jonquière
24	Ven.	Chicoutimi	VS	Alma
26	Dim.	Dolbeau	VS	Alma
Décembre				
3	Dim.	Alma	VS	Port-Alfred
5	Mar.	Arvida	VS	Alma
10	Dim.	Alma	VS	Dolbeau
14	Jeu.	Alma	VS	Arvida
15	Ven.	Port-Alfred	VS	Alma
17	Dim.	Alma	VS	Chicoutimi
21	Jeu.	Alma	VS	Jonquière
23	Sam.	Alma	VS	Arvida
24	Dim.	Dolbeau	VS	Alma
31	Dim.	Jonquière	VS	Alma
Janvier 1968				
7	Dim.	Dolbeau	VS	Alma
12	Ven.	Chicoutimi	VS	Alma
14	Dim.	Alma	VS	Arvida
19	Ven.	Port-Alfred	VS	Alma
21	Dim.	Alma	VS	Chicoutimi
25	Jeu.	Alma	VS	Jonquière
28	Dim.	Jonquière	VS	Alma
Février				
4	Dim.	Arvida	VS	Alma
9	Ven.	Chicoutimi	VS	Alma
15	Ven.	Port-Alfred	VS	Alma
18	Dim.	Alma	VS	Dolbeau
23	Ven.	Arvida	VS	Alma
25	Dim.	Alma	VS	Port-Alfred



AVIS

REGIE DES ALCOOLS DU QUEBEC

Avis est par la présente donné que les personnes ci-après mentionnées ont fait une demande de permis à la Régie des alcools du Québec:

NOM	ADRESSE	CATEGORIE
Tremblay, Dame Léo, St-Nazaire, Canton Taché		Epicierie
Tremblay, René, St-Nazaire, Canton Taché,		Epicierie

Quiconque désire formuler des objections à l'émission de ces permis doit le faire par écrit dans les quinze jours de la publication du présent avis.

L'écrit contenant les raisons de l'objection à l'octroi d'un permis doit être signé et envoyé dans le délai ci-dessus, par poste recommandée au :

BUREAU DU GREFFIER
REGIE DES ALCOOLS DU QUEBEC
CASE POSTALE 2027, QUEBEC 2, P. Q.

Les Aiglons d'Alma s'entraîneront au Palais Municipal de Port-Alfred

A la suite d'une entente survenue entre la direction de l'équipe et les autorités municipales de la Cité d'Alma, les Aiglons de la ligue junior régionale, débiteront leur entraînement jeudi soir sur la glace du palais municipal de Port-Alfred.



RAYMOND GAGNE, prés.

Plus d'une quarantaine de joueurs se rapporteront alors à l'instructeur Roland Girard en quête d'un poste de régulier au sein de l'édition 1967-1968 des Aiglons d'Alma. Les joueurs quitte-

Un autre voyage à l'Expo '67

Un autre voyage pour l'Expo de Montréal est en voie d'organisation à Desbiens. Le trajet via La Tuque s'effectuera par autobus.

Le départ aura lieu à cinq heures de l'après-midi le 29 septembre et durera trois jours. Les frais de logement à Montréal seront compris dans le prix du voyage. Pour plus de renseignements, on est prié de s'adresser à Mme Emile Desmeules au numéro de téléphone: 346-5476.

NON!

Tous les appareils auditifs ne sont pas semblables.

Il y en a des gros et des petits. Si extérieurement la plupart se ressemblent, il y a toutefois une différence à l'intérieur. Et ce qui importe le plus, c'est cette technique cachée qui assure le bien-être et le rendement et que vous obtenez avec Maico, nom le plus prestigieux en appareils auditifs.

SERVICE AUDITIF MAICO INC.,
815, Côte d'Abraham, Québec 4.

J'aimerais recevoir gratuitement des informations sur le nouvel appareil Audiomatic de Maico.

NOM _____
ADRESSE _____
VILLE _____

ront le Centre Edouard-Moffatt à 7.00 hres pour se rendre au palais Municipal de Port-Alfred.

BUREAU DE DIRECTION

Voici le bureau de direction des Aiglons d'Alma pour la saison 1967-1968.

Raymond Gagné, président; Gérard Duchesnes, vice-président; Gilles Brunel, 2ième vice-président; Gérard Pilote, trésorier; Johnny Walkinshaw gérant; Gérard Gagnon, ass-gérant; Roland Girard, instruc.; Guy Bergeron, entraîneur; Réginald Harvey, publicitaire. Les directeurs sont: Réal Simard, Gérald Gaudreault, Jean-Roch Gaudreault, Robert Gilbert, Richard Lapointe, Normand Gagnon, Georges Naud, Jean Rajotte, Nicol Cloutier, Roland Lessard.

Aurèle Boily élu président au Birchdale

Depuis vendredi soir le Club de Golf Birchdale a laissé son statut d'Association pour devenir une Corporation avec capital actions et charte enregistrée en vertu de l'article 1er des Compagnies; c'est-à-dire composé d'actionnaires, de directeurs et à but lucratif.

Les premiers actionnaires à être élus au bureau de direction sont: Aurèle Boily, J.-Marc Boily, Ls-Gaétan Fortin, J.-René Guillot et Fernand Pelletier. Ces derniers élirent leur exécutif qui se compose de: Aurèle Boily, comme président, J.-Marc Boily, trésorier et Fernand Pelletier, vice-président.

Le tournoi de golf "CALCUTTA" a remporté un grand succès

Le tournoi "Calcutta", qui consiste en quatre rondes de neuf trous, pour un total de trente six trous en deux jours, a été très palpitant.

Soixante quatre joueurs formés en seize équipes, guidés par un joueur de classe "A", que l'on nomme capitaine, ont joué des parties excitantes et intéressantes, nonobstant les déboires qui arrivent presque à tous les joueurs, tant la tension est forte, puisque les résultats ne sont connus qu'à la toute fin, et tous sont susceptibles de gagner.

Malheureusement tous ne peuvent gagner. Voici les résultats des équipes gagnantes:

1er; groupe "A":

Henri Tremblay, capitaine, Eddy Bonenfant, P.-H. Maltais et Bertrand Simard. Total 248 points.

2ième; groupe "A":

Rosaire Girard, capitaine, Aurèle Boily, Ls-Geo. Simard et Frank Wattanabé. Total 246 points.

3ième; groupe "A":

Michel Harvey, capitaine, Jean-Marie Lemay, Ls-Geo. Harvey et Léopold Tremblay. Total 245 points.

1er; groupe "B":

Jean-Marie Gagnon, capitaine, Sylvain Gagnon, Armand Nolin et René Prévost. Total 222 points.



Le GMC C960 à cabine de 96 po., avec carrosserie fourgon

Les GMC 68...super-robustes et super-puissants.

Toujours en tête pour les performances comme pour l'élégance, les camions GMC 68 mettent à votre service une puissance plus forte que jamais. Voyez plutôt: un nouveau V8 de 427 po. cu. d'une puissance de 260 CV est livrable pour les poids-moyens et poids-lourds de série 960. Le moteur de 366 po. cu. des séries 950 et 960 a maintenant un carburateur à 4 corps et sa puissance a été portée à 235 CV! Le V8 standard des pickups 68 est un tout nouveau moteur de 307 po.

cu. et 200 CV. Moyennant supplément, on peut faire équiper les poids-légers des V8 de 327 et 396 po. cu. Le V8 307 est également livrable sur les Handi-Van et sur le tout nouveau Value Van. Voilà pourquoi nos GMC 68 sont les "super-puissants" en même temps que les "super-robustes". Et voilà pourquoi vous devriez passer chez le concessionnaire des camions GMC pour découvrir toutes les nouveautés que présentent les camions GMC 68.



Le Handi-Van GMC à empattement de 108 po.



Le pick-up GMC C910 Widebody avec équipement Super Custom et moulures chromées.

CAMIONS GMC
La marque qui fait toute la différence

Voyez le concessionnaire GMC

Vendeur autorisé des camions GMC à Alma **DUCHESNE AUTO LTEE**

601 BOUL. DEQUEN
ALMA TEL.: 662-3431



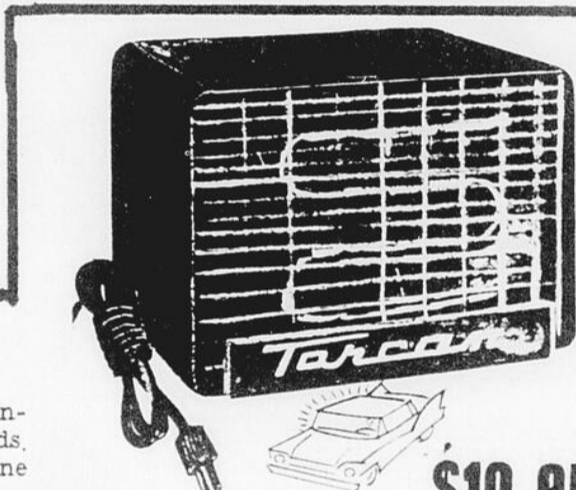
VALEURS D'AUTOMNE



\$13.35

PROJECTEUR BURGESS

Pratique projecteur pour la maison ou l'auto. Les chasseurs ne sauront s'en passer. Construction durable en acier. Fini chrome toute température.
— phare scellé G. E. 4" de diamètre
— tête ajustable à 180°



\$10.95

CHAUFFERETTE TORCAN

D'INTERIEUR D'AUTO
Article idéal pour réchauffer l'intérieur de l'auto par ces matins froids. Branchez la chaufferette dans une prise ordinaire domestique.

CIRE à pare-chocs



Protégez le chrome de votre auto avec le meilleur produit existant sur le marché. Rapide, facile, résiste à la température.
— forme une carapace protégeant le chrome. N'éclatera pas, ni s'écaillera, ni disparaîtra, ni se décolorera.
— application simple, facile et rapide; pressez sur le bouton.
— protège le pare-chocs durant tout l'hiver, contre la glace, la pluie la boue, la neige et le sel.
— essuyez pour enlever.
— pratique canette de 7½ oz

\$1.49

ANTIGEL PRE-MELANGE POUR LAVE-GLACE 20°

POUR LAVE-GLACE 20°
Cet antigel prémélangé pour lave-glace est conçu pour protéger le pare-brise à des températures jusqu'à - 20°! L'antigel assure une visibilité sûre et claire!
— prêt à l'emploi, pas de mesurage, pas d'eau à ajouter.
— contenant incassable en polyplastique.
— gallon impérial (160 oz)

\$1.29



VALEURS POUR LA CHASSE



MUNITIONS

30-30	\$4.85
32	\$4.95
308	\$5.75
300	\$5.75
303	\$5.85
30-06	\$5.85
410	\$3.25
20	\$3.35
12	\$3.85
16	\$4.85
12 slug	\$1.35
410 slug	\$1.10



BEAUCOUP PLUS DE "SPECIAUX" NON ANNONCES

AUTO CENTRE WESTERN

130, Sacré-Coeur

Tél.: 668-8381

ALMA

STATIONNEMENT GRATUIT A L'ARRIERE DU MAGASIN

