



# MONTROIT



Du **curcuma**  
dans le jardin

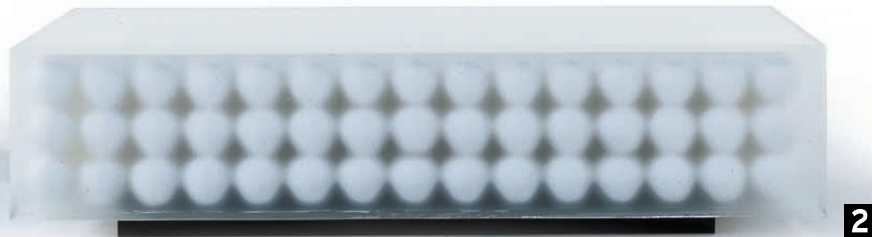
Page 11

Bijoux de  
verres

Page 4

La Presse

CAHIER J | LA PRESSE | MONTRÉAL | SAMEDI 20 AVRIL 2002



3



## LA GRANDE DU MEUBLE



LUCIE LAVIGNE

envoyée spéciale

EN ITALIE



4



5

**1** La chaise S.T. Strange Thing de Philippe Starck pour Cassina.

**2** Les tables Apple dessinées par la jeune Ilaria Marelli pour Cappellini.

**3** Le Superblob de Karim Rashid pour Edra.

**4** La chaise Bo de Philippe Starck pour Driade.

**5** Le fameux fauteuil Sushi qui a beaucoup fait jaser à Milan. Dessiné par les frères Fernando et Humberto Campana pour Edra.

MILAN — Un homme, avec du bleu sur les yeux, se dandine au son de la musique techno. Plus loin, des mannequins bronzés-épilés se prélassent sur des poufs aux imprimés Pucci. Une foule compacte (10 000 personnes) circule autour de 30 prototypes de mobilier, dont une énorme spirale rembourrée. Les designers sont là, souriants, accessibles. L'ambiance est à la fête et les meubles sont en vedette.

Nous sommes à Milan, dans la salle d'exposition du fabricant Cappellini, une des soirées qui ont donné le coup d'envoi au 41<sup>e</sup> Salone Internazionale del Mobile, le plus important des salons du meuble et du design à l'échelle internationale.

Du 10 au 15 avril, cette foire commerciale avait donc des airs de célébration. Au total, 3000 journalistes et 185 000 professionnels provenant des quatre coins du monde y ont participé. Ils ont ratissé les 195 000 mètres carrés de la Fiera de Milan où se trouvaient 1900 exposants dispersés dans 26 pavillons.

Ce n'est pas tout. Le visiteur à l'affût des nouveautés, et de ce qui est branché côté design de mobilier, se devait de parcourir la multitude d'événements des exposants (j'en ai compté 302) à l'extérieur de la Fiera. Ces salles d'exposition du *Off Salone* ou *Fuori Salone* sont éparpillées un peu partout en ville et les soirées de présentation se tenaient généralement entre 18h et 22 h ou même 2h du matin (Au secours les yeux cernés!).

De toute évidence, Milan désire conserver son titre de capitale du design et de l'innovation. Afin de maintenir leur réputation de *maestri* de l'innovation tout en attirant les nouveaux clients, les fabricants italiens n'hésitent donc pas à esbroufer les visiteurs. De petites fortunes sont investies dans l'aménagement des stands et des *showrooms*. Tous les artifices sont bons pour se faire remarquer. Chez Driade, par exemple, on avait saupoudré des kilos de particules de plastique blanc afin de donner la sensation au visiteur de marcher dans 10 bons centimètres de neige! Ça faisait «couic, couic» sous les talons. Et dans ce faux tapis blanc, Driade avait planté les magnifiques fauteuils «Tokyo-Pop» du designer Tokujin Yoshioka ainsi que les chaises d'intérieur ou d'extérieur «Bo» de Philippe Starck.

Voir MEUBLES en page J2

SALON DU MEUBLE DE MILAN

# Coups de coeur

PARMI LES CENTAINES de prototypes de meubles vus et entrevus, voici quelques pièces qui ont piqué la curiosité.

> Le canapé Boa et le siège Sushi des frères brésiliens Fernando et Humberto Campana pour Edra. Il n'y a pas plus écolo (c'est une montagne de bouts de tissus disparates) ni plus coloré que leur siège Sushi. Hic : le confort est presque nul.

> Le minifauteuil S.T. Strange Thing de Philippe Starck. Imaginez une coquille rembourrée et un tissu de revêtement high-tech fluo. Bref, ce siège semble s'être détaché d'un ovni.

> Le fauteuil Louis Ghost de Philippe Starck pour Kartell. La superstar française frappe encore. Très présent à Milan, Starck a, entre autres, réinterprété le style Louis XV. Résultat ? Un fauteuil en polycarbonate transparent et plus confortable que sa petite soeur, La Marie !

> Le tabouret Spoon d'Antonio Citterio pour Kartell. High-tech et beau, un tabouret fluo (une tendance à Milan) signé par un grand maître italien.

> Le fauteuil Samourai des frères Ronan et Erwan Bouroullec pour Cappellini. Ce siège est fait de trois bandes de caoutchouc recouvert de tissus d'habit. L'un de leurs tissus était identique à celui de mon manteau. Charmant.

> La perfection serait-elle de ce monde Les canapés et fauteuils de Jeffrey Bennett pour B&B Italia semblent avoir été parfaitement coupés au rasoir.

> Les sofas Superblob et, surtout, les imprimés de Karim Rashid pour Edra. Sans forme précise, ultracolorés et bourrés de billes en polystyrène, les sofas Superblob du Canadien Karim Rashid (installé à New York) donnent envie de s'avachir. De là à en acheter un... Par contre, les imprimés du designer sont fascinants et ont été influencés par l'informatique et l'imagerie virtuelle.

> Les tables Apple d'Illaria Marelli pour Cappellini. Encore trop peu de femmes chez les designers industriels... Cette jeune Italienne de 30 ans croit que les modifications génétiques vont transformer le monde comme l'a fait l'informatique il y a 20 ans. Résultat ? « J'ai voulu montrer une nature congelée avec mes tables translucides renfermant des pommes blanches en plastique. »



Le canapé Boa des frères brésiliens Fernando et Humberto Campana pour Edra. On jurerait un énorme serpent rembourré et entortillé. Invitant !

## MEUBLES

Suite de la page J1

Minimalisme, neutralité et style ultra épuré ne sont plus omniprésents à Milan. Le mobilier montré dans la capitale du design affichait un côté plus varié, coloré, presque yéyé... Les exposants italiens n'ont pas lésiné sur les couleurs vives, voire fluo, les formes organiques et sensuelles, les bois très sombres ou très clairs (wengé, teck ou chêne) et les imprimés graphiques, parfois rétro. D'ailleurs, l'entreprise Kvadrat a même réédité les tissus des grands designers des années 1950 et 1960 : Charles et Ray Eames, Arne Jacobsen et Verner Panton. En parallèle, les matériaux high-tech et les plastiques sophistiqués ont aussi été grandement exploités. « Je trouve que ce que l'on présente au Salon cette année est beaucoup plus diversifié qu'auparavant », observe le designer français Christian Biecher.

Diversité. Voilà donc une caractéristique du dernier salon du meuble de Milan. Les maîtres bien établis du design italien et anglais côtoient dorénavant les nouveaux venus. Ils ont 30 ou 40 ans et ils sont brésiliens (les frères Fernando et Humberto Campana), canadiens, mais établis aux États-Unis (Karim Rashid), allemands, japonais ou français. D'ailleurs un nombre record de concepteurs français ont été vus à ce dernier salon. Que se passe-t-il ? Une French Touch du stylisme ?

« Il y a quelques années, les jeunes Bri-

tanniques étaient très intéressants. Maintenant ce sont les Français qui dominent, explique Giulio Cappellini. D'ailleurs, poursuit le président de Cappellini, les jeunes Français ne copient pas leur maître (Philippe Starck). Ils ont plutôt leur propre style. »

Jean Marie Massaud, Ronan et Erwan Bouroullec, Christian Ghion, Patrick Norquet, Christophe Pillet, Christian Biecher. Tous ces Français étaient présents à Milan. « Mais on est tous différents, il n'y a pas d'école ou de French Touch », précise Ronan Bouroullec, un designer breton de 30 ans. Selon lui, les entreprises de design italien ont un intérêt à avoir des designers français dans leurs rangs. « Ainsi, c'est plus facile pour ces fabricants de percer le marché français ! » explique-t-il, lucide.

Parmi les multinationales du meuble au titanesque budget marketing, une multitude de jeunes designers inconnus ont la chance de montrer leurs créations. Près de 400 jeunes créateurs provenant de 23 pays étaient rassemblés au pavillon 9 de la Fiera. Ce Salone Satellite est un pavillon ouvert au grand public et il est fréquenté par tous ceux qui ont envie de prendre le pouls de la jeune avant-garde. Même si les kiosques sont moins garnis que ceux des riches industriels, le pavillon 9 a la cote. « C'est mon pavillon pré-

féré », avoue le designer suédois Thomas Sandell. En prime, les jeunes n'ont pas peur de dérider le public. Exemple ? Oui, mais non est le nom cocasse de l'atelier de création de deux jeunes Français qui font des chats en bois à l'estomac troué dans lequel on glisse un aquarium... Quant aux étudiants d'une école d'art de Hambourg, ils ont présenté leur collection de vases en offrant des balles de ping-pong aux visiteurs. Raison ? Si vous réussissiez à lancer une balle dans l'un des vases, on vous l'emballait. Mignon...

### Tout le monde au Salon

L'une des grandes qualités du Salon du meuble de Milan est qu'il est festif tout en restant accessible. Contrairement aux défilés de mode, on n'a pas à traverser une haie de gorilles ni à s'habiller en Gucci pour espérer entrer aux cocktails des exposants du « Off Salon ». C'est à peine si on vous demande votre carte d'affaires ou de presse à l'entrée. Et contrairement aux designers de mode et à leur entourage — qui se prennent souvent pour des stars —, les designers de meubles vous adressent la parole sans une once de prétention. Enfin, dimanche dernier, le grand public avait lui aussi accès aux 26 pavillons de la Fiera, moyennant une carte d'entrée de 16 euros (21 \$ CAN).



**L'HÉRITAGE DU DOMAINE GARTH**

Au bord du Golf de Ville de Lorraine  
Condominiums de style européen

Inclus : ascenseur, gicleurs, grand balcon, stationnement intérieur, piscine

Promotion inclus : frais notaire, frais condo 1 an, plancher bois franc

100 Chemin Grande Côte, Ville de Lorraine • Maison Garth •  
**450-621-2269**

Constructeur dans la région métro, depuis 1965. Domus et Palme platine de l'APCHQ  
www.groupedargis.com

Phase I à V :  
60 unités  
55 % vendu  
en 30 jours

.....  
Réservez  
maintenant !  
.....

Livraison  
juillet et  
novembre  
2002

R.R.Q. 9006-2165-98

à partir de  
**\$138,000**  
+ taxes

3038074A

**NOUVEAU À CANDIAC**

CONDOMINIUM

OFFRE DE LANCEMENT  
**5000\$ DE RABAIS**



**PRIX À PARTIR DE 79 900\$**  
(taxes en sus)

2 ou 3 chambres • Foyer et Garage disponibles

HEURES DE VISITE :  
Lundi au mercredi: 13 h à 19 h  
Samedi et dimanche: 13 h à 17 h

À l'angle des rues du Dauphiné et Daguerre

**BUREAU DES VENTES : (450) 444-5142**

**Excel**  
Nous bâtissons votre rêve

3044293

Nouveau projet au cœur du  
**PLATEAU**  
maintenant en pré-vente

**Les Cours Rachel**  
310 rue Rachel Est

Un cadre historique  
des espaces repensés

**www.lescoursrachel.com**

Bureau des ventes  
temporairement: 1179 Bleury, suite 4 - Montréal  
lun - ven 13h - 18h sam & dim 12h - 17h

**[514] 866 - 5555**

habitations exclusives: garages, hauts plafonds, cours et jardins intérieurs

**LE PLUS IMPORTANT CONSTRUCTEUR IMMOBILIER À MONTRÉAL ST-LUC HABITATION inc. • Voir : stluchabitation.com**

**Cité Paul Sauvé**

Un projet d'ensemble et d'envergure

- Condos avec ascenseur face au parc
- Maison de ville de qualité supérieure avec cour intérieure
- Fils électriques souterrains
- MUR MITOYEN EN BÉTON
- Terrasse arrière 15 pi x 20 pi

1ère étage 2 chambres  
À partir de  
**144 400\$\***  
taxes incluses

(514) 722-0094

2 CONDOS MODÈLES À VISITER

Aut. 40	Pie-X
Beaubien	
Bellechasse	
Sherbrooke	
	Stade

**Le Parc Angus**

Immensité d'une ville... dans la ville

UN MAGNIFIQUE PROJET INTÉGRÉ COMPRENANT 9 PARCS DE VILLAGIATURE

Maisons de ville de qualité supérieure

2 062 pi car. construits

À partir de  
**170 850\$\***  
taxes incluses

- À 10 minutes du centre-ville
- MUR MITOYEN EN BÉTON
- Aménagement paysager inclus
- Grande terrasse arrière
- Entrées individuelles
- Projet clés en main

Aut. 40	Mont-Royal
St-Hubert	St-Michel
St-Antoine	St-Jacques
Sherbrooke	Stade

**Super projet à Rivière-des-Prairies**

- Près des autobus, parc, aréna et école

Aussi:

nouveaux modèles semi-détachés  
24 pi x 34 pi

À partir de  
**144 000\$\***  
(taxes incluses)

**« PRIX INCROYABLE »**

**Les Cours Pierre-Baillargeon**

R.R.Q. 8004-8945-00

(514) 494-6908



**Plateau Mont-Royal**

**Le Jardin en Ville**

NOUVEAU Occupation été 2002  
entre St-Denis et St-Hubert (au nord de la rue Laurier)

- De 1 057 à 1 587 pi car. bâtis
- 2 c. à c. et plus • Mezzanine • Terrasse
- SDB : Bains et douche séparés
- Planchers de bois franc (sauf exception)
- Insonorisation supérieure
- Stationnement ou garage

À partir de  
**131 900\$\***  
taxes incluses

Stationnement inclus

CRÉDIT DE TAXES | APCHA | Gaz Métropolitain | Laurier | Parc Laurier

Bureau des ventes : 5410, rue Garnier, Montréal (514) 526-2220  
habitachambord.com Lun. à mer. : 13 h à 20 h - jeu. à dim. : 13 h à 17 h

**LE BOURG DU Vieux Montréal**

2 MODÈLES À VISITER

Congé de taxes foncières de 5 000\$

Condos et maisons de ville de 995 à 1840 pi car. (514) 398-9988

Viger	
St-Hubert	St-Antoine
St-André	St-Jacques
	St-Louis

À partir de  
**139 900\$\***  
taxes incluses

800 St-André Métro Champ de Mars

Lundi au mercredi 13 h à 20 h  
Jeudi au dimanche 13 h à 17 h

Caractéristiques :

- lattes de bois franc • cuisine en céramique
- grande terrasse • infr. 100 %
- murs mitoyens et planchers en béton
- fils électriques souterrains

\* tous ces prix sont sujets à changement sans préavis

| SALON DU MEUBLE DE MILAN |



Stefano Giovannoni est un designer vedette à Milan et il est connu mondialement pour ses accessoires ludiques et colorés. Il a conçu une salle de bains pour Alessi.



La salle de bains Alessi conçue par Stefano Giovannoni est simple et très épurée.

# C'est l'heure du bain pour Alessi

LUCIE LAVIGNE

MILAN — Alessi, un fabricant italien d'objets domestiques dessinés par des stylistes réputés, est connu mondialement pour ses accessoires de cuisine. À Montréal, par exemple, il est (très) difficile de le rater. Une multitude de boutiques distribuent les objets de l'entreprise.

Quant à Stefano Giovannoni, un des designers à succès d'Alessi, il a gagné la faveur du grand public avec son style un brin ironique, ses ustensiles en plastique aux couleurs Smarties et aux formes ludiques: presse-agrumes en forme de Chinois (Mandarin), lapin sorti d'un chapeau en guise de porte cure-dents (Magic Bunny) ou duo d'extraterrestres comme salière et poivrière (Lilliput).

Surprise. Alessi a demandé à Stefano Giovannoni de concevoir non pas une cuisine mais une salle de bains.

Re-surprise. Le produit final, *Il Bagno Alessi*, est simple et très épuré. Pas de plastique, pas de référence à l'enfance et pas de couleurs vives, sauf pour les carreaux. Tout a été conçu par Giovannoni: des sanitaires aux robinets.

Virage à 180 degrés? «Non, si vous choisissez seulement un langage (un style) et que vous voulez qu'on vous reconnaisse seulement ainsi, eh bien ça vous limite énormément. Aujourd'hui, les designers doivent concevoir des produits qui plairont aux gens. Et les gens n'accepteront jamais des casseroles ou une salle de bains de couleur violette. Selon moi, il faut ajuster son design au marketing et à la communication de l'entreprise», justifie le designer.

Rencontré dans son nouvel immeuble du quartier à la mode et du design à Milan (la zone Tortona), Stefano Giovannoni avoue,

sans hésiter, ne vouloir concevoir que des best-sellers.

Et pourquoi le projet de salle de bains d'Alessi aurait-il du succès? En guise d'explication, Stefano Giovannoni revient toujours à la même image: celle d'une pierre blanche lissée par l'eau. «Tout a commencé avec cette image (archétypale) grâce à laquelle je tente de communiquer un sentiment.» Voilà comment le créateur espère toucher les gens. Ce qui explique également pourquoi les sanitaires, dont les toilettes, sont si soigneusement courbés, lissés. C'est aussi cette idée de pierre polie qui explique pourquoi le lavabo sur colonne a été fabriqué d'une seule pièce. «Si j'avais coupé une (pierre) en deux, le concept ne tenait plus.»

Toute la robinetterie pour *Il Bagno* impressionne par son allure massive. Les mitigeurs de lavabo et de baignoire se démarquent du

reste. Ils n'ont pas les courbes des sanitaires. «Les contrastes, c'est positif dans la vie», rétorque le designer.

Enfin, ce lancement (en grandes pompes) d'une salle de bains Alessi cache une stratégie marketing, elle aussi bien polie. Le designer italien ne masque pas son enthousiasme. De fait, le projet *Il Bagno* n'est qu'un début. Alberto Alessi, grand manitou de l'entreprise, désire capitaliser sur sa marque et la diversifier. «Dans l'avenir, Alberto aimerait offrir des produits de mode, du mobilier de cuisine et même des produits de corps», confie Stefano Giovannoni.

La distribution de la collection *Il Bagno Alessi* dépend de ses trois fabricants (Laufen, Oras, Inda) et débute en septembre 2002 en Europe. Quant à l'exportation vers l'Amérique du Nord, elle n'a pas encore été confirmée.

**À OCCUPER IMMÉDIATEMENT !**

## CONDOMINIUMS

# Sur L'eau

Le *Mirage sur le Fleuve*, un projet de condominiums luxueux au bord de l'eau, vous offre une vue panoramique du centre-ville de Montréal et du Fleuve St-Laurent.

Unique en architecture, il compte plus de 80 condominiums supérieurs allant de 600 pi<sup>2</sup> à 3,200 pi<sup>2</sup> de superficie habitable.

Le *Mirage* est une oasis de beauté et de quiétude à seulement dix minutes de Montréal.

[www.LeMirage.ca](http://www.LeMirage.ca)

LE MIRAGE SUR LE FLEUVE:  
au bord de l'eau à 8200 boul. St-Laurent, Brossard  
Tél: (450) 466-2223 Sans Frais: 1-888-845-6666

**PLACE ADAGIO, NOUVEAU ST-LAURENT**

## Les maisons de ville Laurentiennes

ARCHITECTURE ORIGINALE, ÉLÉGANTES ET CHALEUREUSES

Plusieurs modèles, 1380 à 2025 pi car., 2, 3 ou 4 chambres, immenses salons éclairés, cuisines et salles de bain spacieuses, garages doubles et terrains privés aménagés inclus, possibilité de grandes mezzanines.

À partir de **169 000 \$** taxes incluses.

Tous les jours de 13 h 30 à 17 h 30  
7030 boul. Henri-Bourassa O. / [www.rodimax.com](http://www.rodimax.com)  
(514) 832-0494/336-1811

...Et si vous payez plus de 900 \$ de loyer, nous avons une très belle propriété pour vous !

LES MAISONS DE VILLE LAURENTIENNES INC.  
Promoteur Licence : RBQ 8270-9064-24

**Samcon**

**CONSTRUCTEUR DE L'ANNÉE 2001**

domus Gagnant 2001 Constructeur de l'année

Visitez NOTRE SITE [WWW.SAMCON.CA](http://www.samcon.ca)

**Le Laurier du plateau**

3 DERNIÈRES UNITÉS  
Magnifiques penthouses  
Superbe vue sur Montréal

**Occupation à partir du 1<sup>er</sup> Juillet 2002**

Terrasse privée sur le toit  
71 condominiums ascenseurs

Bureau des ventes (ouvert 7 jours)  
285, Laurier Est  
(514) 495-9009

**Monoïds Guy St-Jacques**

Près du Centre Molson

En construction

De 120 000\$ à 223 000\$ Taxes incluses  
875 pi car. à 1 330 pi car.

3 1/2 - 4 1/2 4 1/2 avec mezzanine

Projet de 105 condos

- Cour arrière paysagée
- Garage intérieur optionnel
- Grandes terrasses

Bureau des ventes  
731, rue Guy  
(514) 934-2515

**Le Château ST-HUBERT**

CENTRE-VILLE (Près de Radio-Canada)

À partir de 87 500\$ Taxes incluses

Studios, Lofts  
Béton, 2 ascenseurs

5 app. électros inclus  
Stationnement intérieur en option

Bureau des ventes (ouvert 7 jours)  
855, boul. René-Lévesque Est  
(514) 596-0944

**Palais BLEURY**

CENTRE-VILLE

En construction Livraison juin 2002

À partir de 134 000\$ garage optionnel Taxes incluses  
892 pi car. à 1 063 pi car.

3 1/2 - 4 1/2 (PRÈS DU PALAIS DES CONGRÈS)

Promotion pour un temps limité 5 app. électros inclus

Bureau des ventes  
1077, rue Bleury  
(514) 397-1997

**Les Jardins DU PARC JARRY**

CONDOMINIUMS

PHASE II

En construction

De 139 900\$ à 179 900\$ Taxes incluses  
950 pi car. à 1 300 pi car.

4 1/2 - 5 1/2

En face du stade de tennis

- Piscine
- Grande terrasse
- Ascenseurs

Bureau des ventes  
184, rue Faillon Ouest  
(514) 490-0008

PLANCHER DE BOIS FRANC DANS TOUTES LES UNITÉS

**CRÉDIT DE TAXES FONCIÈRES**

**PLATINE**

**CONSTRUCTEUR DE L'ANNÉE 1999**

100 000\$ ET MOINS

100 000\$ À 175 000\$

125 000\$ ET MOINS

LES TROUVAILLES DE LUCIE

# Bijoux de verres



Christian Chauveau pour Xtian taille ses bijoux de verres dans différents bois exotiques, comme le palmier, l'ébène, l'amarante, le gaïac, le padouk, etc. Prix: 45\$ pour six bijoux de verres en bois.



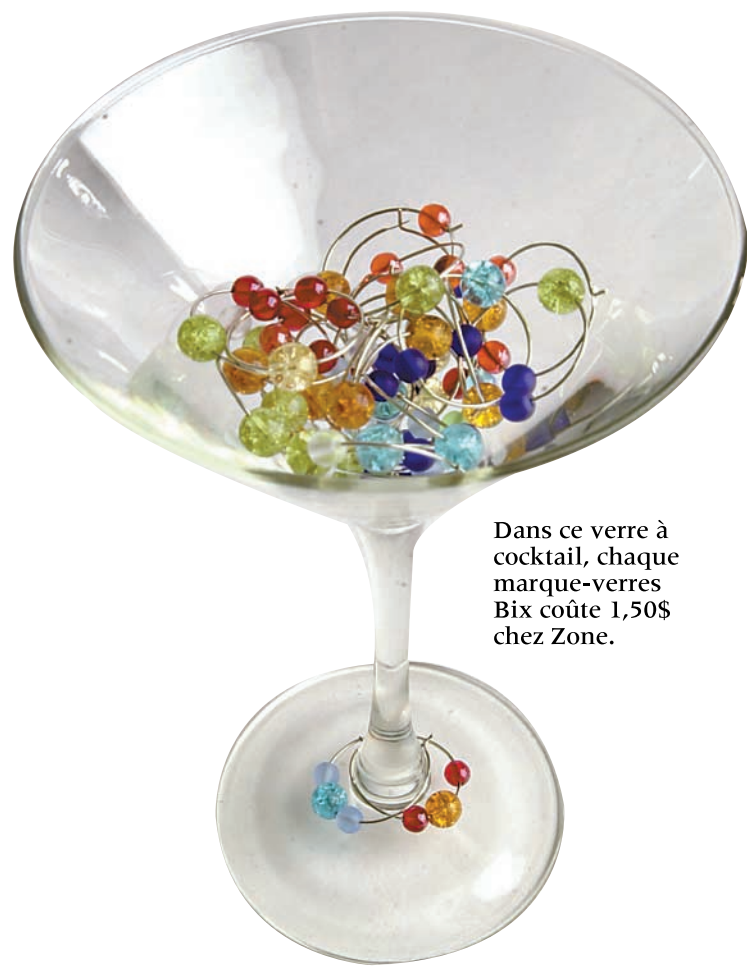
LUCIE LAVIGNE

Certains les appellent «bijoux de verres», d'autres, «identificateurs de verres» ou simplement «marque-verres». Une chose est sûre, ces bidules font jaser. Leur fonction? Identifier les verres à vin de vos invités lors d'un party. Ainsi, vous ne risquez pas de tremper vos lèvres dans le bordeaux de votre (cher) beau-frère. Le succès de ces accessoires est tel que le joaillier d'art Christian Chauveau pour Xtian, connu pour ses salières et poivrières, ainsi que la joaillière Marie-Louise De Wever, se sont mis eux aussi à concevoir des bijoux de verres. Les voici.

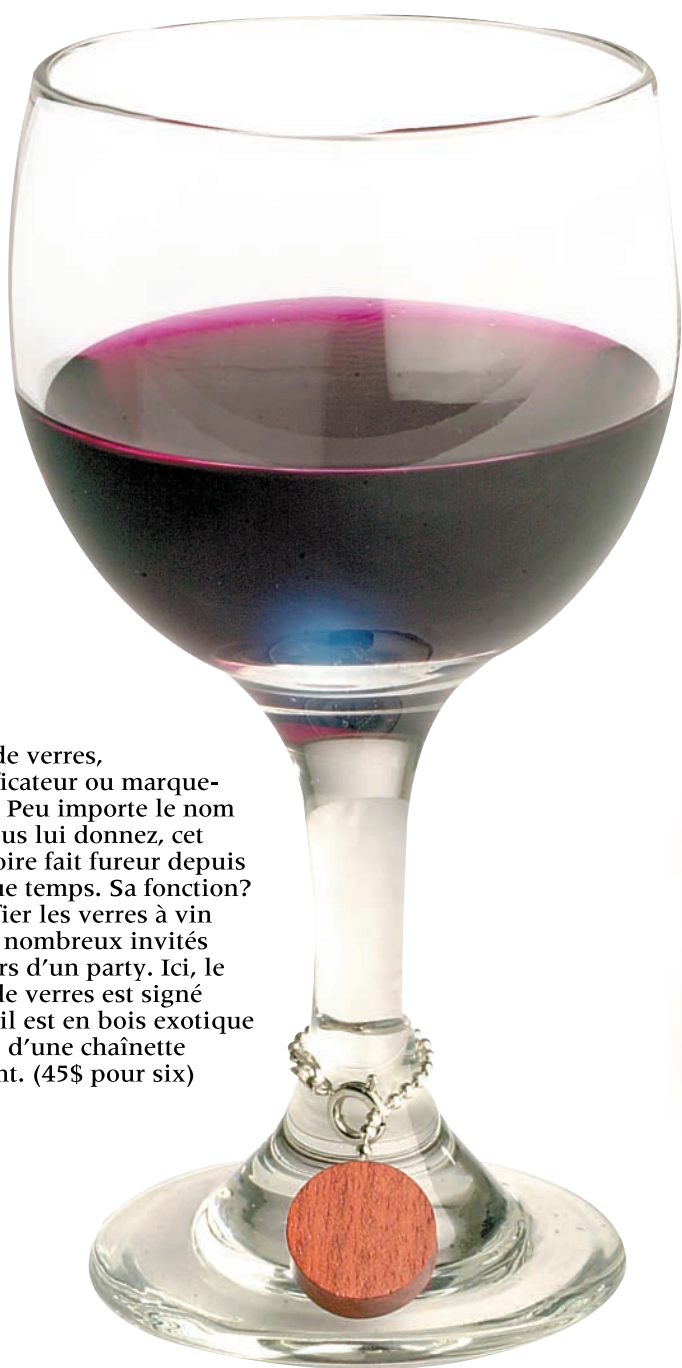
Où se renseigner?  
Xtian design: (450) 226-3519  
Marie-Louise De Wever: (514) 913-1453  
Zone: 4246, rue Saint-Denis, Montréal.  
Tél. (514) 845-3530



Ces jolies pastilles en noix de tagua colorées font partie de la nouvelle collection Yéou, de Xtian, une marque québécoise fondée à Morin Heights et qui s'est d'abord fait connaître pour ses salières et ses poivrières hors de l'ordinaire. Prix: 65\$ pour six bijoux de verres en noix de tagua et argent sterling.



Dans ce verre à cocktail, chaque marque-verres Bix coûte 1,50\$ chez Zone.



Bijou de verres, identificateur ou marque-verres. Peu importe le nom que vous lui donnez, cet accessoire fait fureur depuis quelque temps. Sa fonction? Identifier les verres à vin de vos nombreux invités au cours d'un party. Ici, le bijou de verres est signé Xtian, il est en bois exotique et doté d'une chaînette d'argent. (45\$ pour six)



Pas étonnant que ces identificateurs de verres à vin ressemblent à des boucles d'oreilles. Ils ont été conçus par Marie-Louise De Wever, joaillière de 26 ans. Prix: six pour 20\$.

Photos ARMAND TROTTIER, La Presse ©

3018434

## Condominiums Riverains

**80% VENDU!**

**LES SOMMETS**  
sur le fleuve

Les Sommets sur le fleuve, un édifice tout en hauteur d'une architecture classique offrira d'impressionnantes vues panoramiques. Vous bénéficierez d'un centre sportif exclusif, de jardins paysagers, de promenades sur les berges et plus encore.

À partir de 205 000 \$  
Penthouses à partir de 1 300 000 \$  
**Occupation automne 2002**  
**Bientôt Phase 2**

**domus Gagnant 2001**  
Constructeur de l'année

514-762-3450 [www.lesommets.com](http://www.lesommets.com)  
Heures de visites: Lundi au vendredi 11h00 à 19h00.  
Samedi et dimanche 11h00 à 17h00.

50 Place du Commerce, Île des Soeurs

RBO: 8274-4178-43

Les Jardins

## Versailles

CONDOMINIUMS DE LUXE

Situé dans l'est de Montréal, sur la rue Sherbrooke, à proximité de la Place Versailles, un projet immobilier intégré alliant charme, élégance et raffinement.

3 1/2, 4 1/2, 5 1/2  
de 105 000\$ à 222 000\$\*

**Qualité et confort**

- Jardin et promenade piétonnière
- Piscine et spa intérieurs • 2 Ascenseurs
- Salle d'exercice • Salle communautaire
- Service de conciergerie • Atelier de bricolage
- Accès unique au site
- Système de gicleur automatique

**À quelques pas de tous les services :**

- Place Versailles • Métro • Cinéma
- Clinique médicale • Pharmacie et autres

\*Taxes, stationnement intérieur, système de chauffage et de climatisation inclus

Desmarais Cousineau Yaghjian & Jean Marchand  
ARCHITECTURE • DESIGN

**Les Constructions Beau-Design**

Bureau des ventes : 7805 Sherbrooke est, Montréal  
Renseignements : (514) 355-2000  
Licence R.B.Q. 3178-1933-39

**Phase I**  
100% VENDU

**Phase II**  
Occupation juillet 2002  
90% VENDU

**Phase III**  
Occupation décembre 2002  
(en construction)  
25% VENDU

3028033

## SALON DU MEUBLE DE MILAN

## Cuisines et salles de bains à l'ère du spectaculaire

LUCIE LAVIGNE

MILAN — Îlot central immense... et tout couvert d'inox pour la cuisine chez Boffi et chez Arclinea. Armoires laquées bleues électrique pour Scavolini. Baignoire en forme d'énorme soucoupe ou en stratifié avec finition en chêne pour la salle de bains d'Agape.

Au Salon du meuble de Milan, les salles de bains et les cuisines des fabricants italiens impressionnaient par leur démesure et leurs sanitaires-sculptures. Bien sûr, les exposants de cette foire commerciale — la plus réputée au monde — ne lésinent pas sur les effets et les prototypes pour attirer les visiteurs ou pour peaufiner leur image de marque. N'empêche que ces fabricants de grande renommée (et hors de prix) sont ceux qui influencent le marché et qui, finalement, dictent les nouveaux courants. Voici donc quelques tendances, côté cuisine et salle de bains.

## Les cuisines

> Chez Boffi, le designer Piero Lissoni a conçu un îlot central spectaculaire. Tout en acier inoxydable poli, il intimide par sa taille et semble tout droit sorti d'une cuisine du Ritz. Sinon, l'îlot est offert en laque blanc-ivoire. Quand elles ne sont pas en inox, les armoires sont en bois blanchi ou en gris.

> Cette année, Varenna (une marque de Poliform) a fait appel au célèbre designer et décorateur français Christian Liaigre (c'est lui qui a aménagé l'hôtel Mercer à New York et qui a popularisé l'utilisation du wengé, un bois africain très foncé). Résultat? Une collection Bacchus avec des comptoirs de cuisine et des évier en marbre blanc (Carrara). Des armoires sans poignées en bois très foncé (wengé) ou en chêne très pâle. Présence aussi du gris. Détail: les tabourets d'une table de cuisine sont en petits rondins. Chic et rustique.

> Dans la salle d'exposition Arclinea à la Fiera de Milan, un homme ne cesse de passer un chiffon sur l'inox. On comprend pourquoi. Ce fabricant ne jure que par l'acier inoxydable et l'utilise abondamment. Comme chez Boffi, la robinetterie est très épurée (un tuyau... en guise de robinet). Si-

non, le bois blond (du chêne) et le teck dominant chez ce spécialiste des cuisines qui fait appel au célèbre designer Antonio Citterio.

> Des armoires laquées bleu électrique pour la cuisine? «Oui, on en vend beaucoup», jure Claudio Giampaoli des cuisines Scavolini. Sinon, le fabricant offre des armoires laquées de couleur crème. Enfin, le cerisier a toujours la cote.

> Binova: on remarque la présence du teck pour les comptoirs et de teintes hors du commun pour le Corian: kiwi ou lilas.

## Les salles de bains

> Chez Agape, il faut un loft pour aménager sa salle de bains. Chaque sanitaire s'impose comme une véritable sculpture. Par exemple, leur douche Chiocciola est un labyrinthe, une sorte de colimaçon en verre givré sans panneaux ni portes. Magnifique... Leurs vasques sont rectangulaires, elles sont moulées dans le verre légèrement verdâtre et elles sont posées sur un plan en Corian blanc. Impressionnante, leur baignoire Ufo (un prototype conçu par Benedini Associati) est une gigantesque soucoupe en acier dont l'intérieur est en émail blanc et l'extérieur peint en noir. Enfin, Agape fabrique des baignoires en stratifié avec finition en bois (bouleau, chêne naturel ou chêne teinté foncé). Une baignoire en bois n'est-elle pas inconfortable? Non, la section interne a été modelée sur la forme d'une chaise longue.

> Imaginez une énorme pipe renversée. Voilà à quoi ressemble les nouvelles douches dessinées par Marcel Wanders pour Boffi. Ici aussi les vasques sont rectangulaires et les baignoires (rectangulaires) sont couvertes de verre.



Chez Agape, chaque sanitaire s'impose comme une véritable sculpture. Par exemple, leur baignoire Ufo est une gigantesque soucoupe en acier.

**www.habitationslaurendeau.com**  
**2 NOUVEAUX PROJETS DE CONDOMINIUMS**

<b>Les Terrasses des Érables</b> • 5635, rue Des Érables • 28 condos • 4 1/2 et 5 1/2 • Mezzanine • Planchers de bois franc • Rosemont	<b>Le 2215 Hogan</b> • Dernière unité pour juillet 2002 • 4 1/2 • Planchers de bois franc • Frontenac
--	---

**Habitations Laurendeau**  
**252-5271 • 354-7687**

**Projet MARIANNE sur le Plateau**  
 Occupation juillet 2002

- Plafonds 8 à 10 pieds
- Planchers de lattes
- S.D.B. : bain et douche séparés
- Insonorisation supérieure
- Grande terrasse
- Stationnement disponible

À partir de **119,900 \$ taxes incl.**

Bureau ouvert au  
 2228, rue Marie-Anne  
 (angle Messier)  
 Face au resto les belles soeurs  
 Sam. / dim. de 12 h à 16 h

**LES CONSTRUCTIONS D.L.A. INC.**  
 R.B.C. 8239-9072-47  
 Info: (514) 522-5522  
 www.lesconstructionsdla.com cell: (514) 239-1210

**VIVRE EN LOFT OU CONDO AU CŒUR DE L'ACTION**

Soft lofts  
 le confort

**Lofts St-James**

- gardien de sécurité
- salle de réunion
- salle d'exercice
- terrasse sur le toit
- trois ascenseurs
- hauteur de plafond 10 pi. 6 po.
- grande fenestration
- édifice en béton armé
- insonorisation supérieure
- plancher en lattes de bois franc
- armoires en thermoplastique finit bois
- foyer & air climatisé dans certaines unités

www.lofts-st-james.ca  
 VENEZ VIVRE L'EXPERIENCE D'UN SOFT LOFT!  
 Téléphone: (514) 849-4444

**ESPACES réfléchis**

56 CONDOMINIUMS LUMINEUX  
 DANS LE VIEUX-MONTRÉAL  
 ARCHITECTURE D'EXCELLENCE  
 AMÉNAGEMENTS PERSONNALISÉS  
 JARDINS ET TERRASSES

BUREAU DES VENTES 367 RUE D'OUVILLE, MONTRÉAL, TOUS LES JOURS DE 12 À 17 H, SAUF LE VENDREDI (514) 987-9999

**EUROPA**  
 nouveau  
 WWW.PROJETSEUROPA.COM

**Un concept contemporain d'habitation**

2 ou 3 chambres à coucher avec garage  
 Jardin paysagé donnant sur la rive  
 Visitez notre condo modèle!  
 \* Taxes en sus

**Bureau des ventes**  
 Lun. Ma. Mer.: de 13h à 19h  
 Jeu. Sa. Di.: de 13h à 17h  
 Ven.: fermé

www.bourgdelarive.com

**Vivre au bord de l'eau**  
 à partir de 150,000 \$ \*

Condominiums et maisons de ville

**CONDOS VENDUS À 65%**

**bourg de la rive**

boul. Guin O. (angle Norwood)  
 entre L Acadie et Saint-Laurent  
 Ahuntsic  
 514.331.0025

**Brossard sur le fleuve**

- Maisons de ville
- Accès direct au bord du fleuve
- Vue magnifique
- 2 ou 3 chambres à coucher
- 1 700 pi car.
- Frais de condo raisonnables
- Air climatisé

7468, rue Tanger  
 sam. au jeu. de 13h à 17h  
 ou sur rendez-vous:  
 • (450) 672-4612 • (450) 466-5105

Prix à partir de **235 000 \$**  
 clef en main

**LES CHÂTELETS SUR LA RIVE**  
 Les Investissements Y & G Ltée  
 R.B.O. 1558-0145-43

Un pied à terre au centre-ville de Montréal ou une résidence permanente... Pourquoi pas !

**BUREAU DES VENTES SUR LE SITE**  
 coin Docteur Penfield et Côte-des-Neiges  
 (entrée par Côte-des-Neiges)

**Royal Penfield**

**34 condominiums**

- prestigieux et luxueux
- Maintenant en construction
- Prix à partir de 250 000\$ (taxes et stationnement inclus)

**(514) 932-6600**

La distinction et l'élégance que vous méritez !

NOUVEAU ET EXCLUSIF  
 Penthouse de 3 367 pi car. plus terrasses  
 de 2 702 pi car. avec PISCINE PRIVÉE

**CÉLÉBRATION DU CENTENAIRE**

Recevez jusqu'à **600\$** en rabais postal!

**Célébrez avec nous!**

Recevez jusqu'à 600 \$ avec notre promotion de rabais printanier du centenaire et épargnez sur vos factures d'énergie durant tout l'été!

Contactez-nous au 1 800 361-1113 pour obtenir le nom du concessionnaire Carrier de votre région.

Certaines conditions s'appliquent. Offre en vigueur du 1er avril au 31 mai 2002. Rabais postal.

**jusqu'à 600\$ en Rabais postal!**

En plus des économies d'efficacité énergétique, achetez maintenant et recevez jusqu'à 600 \$ en rabais postal!

**Carrier**  
 Cent ans d'innovation

Voyez un marchand Carrier pour plus de précisions. L'offre prend fin le 31 mai 2002.

RENOVATIONS

# Une nouvelle solution pour rendre les bardeaux d'asphalte étanches



**YVES PERRIER**  
collaboration spéciale

Les hivers sont durs pour les bardeaux d'asphalte des toitures. La glace les endommage et arrache leurs granules de protection contre le soleil. L'eau stagnante sous la neige s'infiltré parfois derrière les bardeaux causant leur ondulation et leur perte d'étanchéité. Si votre bardeau montre des signes de vieillissement, il ne doit pas nécessairement être changé. Il est possible de réparer le problème ou de donner une deuxième vie à l'ensemble de votre toiture.

**Le problème de la glace**

La détérioration des bardeaux commence presque toujours au bas du toit, sur une distance d'environ un mètre. Cette partie du toit n'est pas chauffée car elle excède les murs extérieurs. L'absence de chaleur favorise la formation de glace à cet endroit qui retient l'eau en provenance de la partie supérieure du toit. Comme les bardeaux d'asphalte ne sont pas conçus pour être étanches à l'eau stagnante, des infiltrations se produisent alors sous les bardeaux.

Le problème d'accumulation de glace peut aussi se manifester dans les noues (les joints de deux toits en forme de V). À cet endroit, la neige s'accumule en très grande quantité et finit par durcir formant à nouveau un barrage de glace.

**Les solutions habituelles**

Pour résoudre les problèmes de glace, on recommande depuis 25 ans d'isoler les plafonds et de ventiler l'entretoit afin de maintenir le dessous de la neige à la même température que l'air ambiant. Ainsi,



Il existe maintenant un revêtement élastomère performant pour étancher et préserver les bardeaux d'asphalte qui démontrent des signes de vieillissement.

la neige ne fond pas lorsque la température de l'air est inférieure à 0 degré C. Malheureusement, les toits des maisons âgées de plus de 40 ans n'ont pas été conçus pour être à la fois isolés et ventilés. Pour y arriver, il faut souvent construire un nouveau toit au-dessus du toit existant, ce qui est très coûteux.

L'autre solution préconisée consiste à poser une membrane étanche en rouleau sous les bardeaux d'asphalte dans les parties sujettes à la formation de glace. Cette technique ne résout pas le problème de formation de glace ni la détérioration des bardeaux mais elle évite les infiltrations d'eau.

La dernière solution courante consiste à installer des câbles chauffants sur le bardeau là où il y a formation de glace. Les câbles ne font pas fondre toute la glace mais ils font des canaux où l'eau peut s'égoutter. Malheureusement, lorsque les bardeaux sont déjà endommagés, les câbles ne sont pas très utiles.

**Une nouvelle solution**

La compagnie Techni-Seal offre un enduit élastomère qu'on applique au rouleau directement sur les bardeaux d'asphalte pour les protéger et les étancher. Utilisé depuis 1995 au Québec, le produit pos-

sède une très grande adhérence et demeure souple durant l'hiver. L'application de deux couches de revêtement élastomère pour toitures forme une membrane étanche qui arrête la détérioration des bardeaux et scelle les fissures.

Contrairement à certains produits bitumineux vendus durant les années 80, le produit ne demeure pas collant et il est offert dans cinq teintes : gris, brun, vert, noir et aluminium.

Comme l'enduit élastomère forme un film en surface des bardeaux, il n'est pas nécessaire de remplacer les bardeaux cassés et il est possible de clouer les bardeaux

ondulés pour les aplanir avant de poser le produit.

Si le bardeau est contaminé par de la mousse verte, il est possible de le nettoyer à l'aide d'un produit nettoyant conçu à cet effet, afin que le revêtement élastomère adhère bien aux bardeaux. Si le bardeau n'est pas affecté par la mousse, on peut simplement le balayer avant d'appliquer le produit.

Celui-ci est appliqué au rouleau, en deux couches, pour bien sceller le contour des bardeaux et fixer leurs granules de protection. Il est à noter que le produit adhère très bien aux solins d'acier et qu'il peut être utilisé pour en sceller les joints. Il est d'ailleurs conçu pour peindre aussi les toitures de tôle d'acier.

Finalement, comme la majorité des produits élastomères, le revêtement de toitures est microporeux, c'est-à-dire qu'il est imperméable à l'eau mais laisse passer la vapeur d'eau en provenance de la maison. Cette caractéristique permet de l'installer sur des toits peu ventilés sans augmenter les problèmes de condensation.

**Un produit économique**

Pour un propriétaire bricoleur, il en coûte environ 650 \$ de matériaux pour couvrir une toiture de bardeaux de 110 m<sup>2</sup> (1200 pi<sup>2</sup>) de deux couches de revêtement élastomère. Le produit est garanti pour une période de sept ans mais sa durée probable devrait être entre 10 et 15 ans. Comparativement à un toit neuf coûtant 3000 \$, et qui dure 25 ans, le revêtement élastomère est très rentable. Bien sûr, il n'est pas nécessaire d'attendre que le toit fuit pour l'appliquer. Toutes les toitures de bardeaux d'asphalte qui présentent des signes de vieillissement auraient avantage à être recouvertes d'élastomère pour prolonger leur durée de vie. Pour plus d'informations : 1-800-465-7325

Yves Perrier est membre de l'Ordre des architectes du Québec.

**LOFT** et condominium  
sur le plateau Mont-Royal Henri Belle Lagrenade.

**Occupation immédiate**  
À partir de **99 000 \$**  
incluant stationnement et climatisation centrale

2496, rue Rachel Est (angle rue Iberville)  
**(514) 525-7444**

VISITE LIBRE  
Lun., mar. et mer. : 13 h à 20 h  
Jeu., sam. et dim. : 13 h à 17 h  
Ven. : sur rendez-vous

La vie de **Château St Bruno** Occupation immédiate

270, rue de Vimy Saint-Bruno  
Penthouse disponible

CONDOMINIUMS • (450) 441-0343

- Édifice de très grande distinction dans un boisé
- Insonorisation de qualité supérieure • Revêtement de pierre et large fenestration • Ascenseur • Structure d'acier, planchers de béton
- Piscine extérieure chauffée

**Les Châteaux Champêtres**  
www.chateauxchampêtres.com

**85% VENDU**

**6 dernières unités**

- Condominium de 1660 à 1700 p. c.
- Penthouse avec toit-terrasse
- Rez-de-chaussée sur 2 niveaux avec terrasse et jardin
- Garage intérieur • 2 ascenseurs • Piscine extérieure

**Le Cœur de la Cité**  
MONTRÉAL CENTRE-VILLE

À l'angle des rues de la Montagne et Notre-Dame  
Bureau des ventes : (514) 989-8665  
Heures de visite : Lundi au jeudi : 13 h à 20 h  
Samedi et dimanche : 12 h à 17 h

Excel LUCIEN-CALLIÈRE

**Phase II**  
En Construction

*Au bord de l'eau pour la vue et le prestige*

- Directement au bord de l'eau
- Surface spacieuse de 1 400 à plus de 3 000 pi car.
- Plafonds de 9 pieds de hauteur
- Stationnement intérieur
- Chauffage à air chaud, climatisation centrale
- Ascenseurs

**LES TERRASSES DU LAC CONDOMINIUMS**  
8550, boul. Marie-Victorin • Brossard.  
Tél. : (450) 466-3266

2 km à l'ouest du pont Champlain, voie de service "boul. Marie-Victorin" coté fleuve.

Une autre réalisation du Groupe Alta  
Bureaux des ventes: Lundi au jeudi 12 h à 18 h • Samedi et dimanche : 13 h à 17

**CONCEPTIONS RACHEL JULIEN INC.**  
www.racheljulien.com

**58 condos** 1220 pi<sup>2</sup> à 2810 pi<sup>2</sup>  
143 960\$ à 504 114\$

"AU COEUR DE LA PETITE ITALIE"  
Visitez notre Condo Modèle

**delacroix** PIAZZA DELLA CROCE

**Boul. St-Laurent (angle St-Zotique) (514) 274-2574**

**Îlot Anderson** Phase 1

CONDOS climatisés A/C + GARAGES intérieurs INCLUS dans le prix : 1046 pi<sup>2</sup> à 1950 pi<sup>2</sup>  
Prix : 156 734\$ à 330 714\$ taxes incluses

À 2 PAS DU PALAIS DES CONGRÈS

Phase 1 : 20 condos automne 2002 Phase 2 : 76 condos été 2003

**1100, rue Jeanne-Mance, Montréal (514) 849-1818**

**Le Carrefour du Marché**

PHASE 2 : Seulement 5 condos à vendre pour été - 2002

Phase 3 : 28 condos

- 4 1/2 : 1004 pi<sup>2</sup> à 1224 pi<sup>2</sup> à partir de 89 900 \$ + tx
- Planchers de bois franc
- Mezzanine, terrasse sur le toit

2070, Aird, MtL (514) 256-3975

Horaires des bureaux de vente : lun. au mer. 14 h à 20 h • Sam. et dim. 13 h à 17 h

**LES CONDOMINIUMS DU PROJET DE LA BRUÈRE**  
DANS LES JARDINS DE CHAUMONT

POSSIBILITÉ DE VÉRANDA À L'ARRIÈRE

MAGNIFIQUES DÉTAILS ARCHITECTURAUX

LUMIÈRE... BEAUCOUP DE LUMIÈRE

1300 PC. SUR UN SEUL PLANCHER  
2 CHAMBRES  
SALLE D'ORDINATEUR

PAYSAGEMENT COMPLET

SITE EXCEPTIONNEL  
BASE DE PLEIN AIR  
PASSAGES PIÉTONNIERS  
PARCS ET PETIT LAC

TOUTES LES ENTRÉES SONT PRIVÉES

GARAGE DOUBLE PRIVÉ SUR LES CÔTÉS

RAPPORT QUALITÉ/PRIX IMBATTABLE

à partir de seulement **144 800\$**

Une autre réalisation de **HABITATION CLASSIQUE** 2000  
No RBQ : 8260-2269

Maison modèle : 654-1, Jean-Deslauriers, Boucherville  
**(450) 449-0444**

FORMATION

# Apprendre à décorer sans se ruiner

DANIELLE TURGEON

C'ÉTAIT UN samedi ensoleillé, la première vraie belle journée du printemps. Pourtant, les dix personnes inscrites à l'atelier Initiation au design intérieur étaient au rendez-vous.

Personne n'aurait manqué ce premier cours. Moi non plus, je voulais vraiment savoir si une néophyte pouvait, avec quelques bases, aménager joliment un intérieur sans avoir recours à un professionnel.

Brigitte Thibodeau, elle, appréciait la formule d'atelier. « Comme je n'ai aucune notion en aménagement, je voulais du concret et non seulement de la théorie. Et le cours semblait très pratique. » Brigitte Coutu aimait bien que le cours soit bref et donné sur deux jours, le samedi plutôt que le soir.

Nous avons reçu de la documentation par la poste et nous avons fait nos devoirs. Nous avons en main le plan, à l'échelle, de la pièce que nous voulions aménager. Nos objectifs étaient variés : agrandir un garde-robe dans la chambre, dissimuler le foyer de pierres du sous-sol, maximiser des espaces dans la salle de séjour ou harmoniser les couleurs entre deux pièces sous un même toit cathédrale.

Clarisse Sénécal, designer et professeur au cégep du Vieux-Montréal a lancé d'entrée de jeu cette idée trop souvent oubliée : notre milieu de vie doit nous ressembler et l'on doit s'y sentir à l'aise. Pourquoi se tordre le cou pour regarder la télévision ? Conserver ce tapis qui nous oblige à un nettoyage trop fréquent ? Acheter un fauteuil blanc si à la mode par les temps qui courent alors que l'on aime manger devant la télé ?

« En sachant ce que l'on veut faire dans chacune de nos pièces, l'atmosphère que l'on veut leur donner et nos préférences en matière de style, on évite d'acheter impulsivement, dit-elle. En ayant une idée précise de ce que l'on aime, il est plus facile de magasiner et de chercher les rabais ! »

**De la théorie à la pratique**

Après avoir parcouru quelques grands principes du design : les proportions, l'échelle, l'équilibre, l'harmonie et le rythme — chacun d'eux était expliqué à l'aide d'une série de photos — nous nous sommes mises au travail.

À l'aide de photocopies représentant de petits meubles dessinés à l'échelle, nous avons aménagé nos pièces, chacune pour soi, alors que la designer se déplaçait pour donner quelques conseils.

À la fin de la journée, une analyse du travail de chacune, du problème à la solution, a permis d'apprendre encore davantage. Fin de cette première journée très chargée...

« J'ai appris beaucoup de choses et j'ai apprécié de travailler avec un plan à l'échelle. Je vais utiliser la méthode pour toutes les autres pièces de la maison », dit Brigitte Thibodeau.

Nous sommes reparties avec une foule de trucs et nous avons deux semaines pour revoir nos plans, magasiner, discuter de l'aménagement avec la famille.

**Deuxième partie**

Le deuxième samedi, après avoir analysé l'espace et défini plus clairement notre style de mobilier, nous allions passer à l'ambiance : couleurs, matériaux, éclairage, parures de fenêtres et éléments déco-



Clarisse Sénécal, au centre, en pleine session de travail avec ses élèves.

Photo ARMAND TROTTIER, La Presse

ratifs.

Échantillons de tissus en main, nous avons mis la dernière touche au décor. Clarisse Sénécal a alors transmis d'autres astuces pour faire paraître une pièce plus grande, rattrapper un trop long couloir, voir plus clair au moment de la lecture.

« J'avais quelques notions en couleurs étant donné ma formation en dessin de mode, dit Isabelle Coutu, mais pour le reste, j'ai trouvé le cours très complet et bien structuré. On voit bien qu'elle est professeure, elle a l'habitude de travailler par périodes et on ne perd pas notre temps. »

Toutes les participantes sont reparties ravies. Celles qui ont pris le cours au sérieux ont pu régler un problème précis. Les autres ont acquis une base qui leur servira à d'autres aménagements. À 160 \$, taxes incluses, l'investissement en valait la peine.

Renseignements sur les ateliers d'initiation au design d'intérieur : (450) 978-3412

## Illumination

VOUS AIMEZ tout ? Vous ne savez pas quel est votre style ? Votre personnalité ressortira clairement à travers une simple documentation que vous rassemblerez au fil du temps. « Découpez dans les magazines de décoration des ambiances qui vous plaisent, des styles de mobilier, des accessoires, des couleurs, des textures, des aménagements, dit Clarisse Sénécal en classe. Tout ce qui vous plaît. Quand vous en aurez suffisamment, demandez-vous ce que vous aimez dans chaque image. »

Après ce simple exercice, j'ai réalisé que depuis des années, sans m'en rendre compte, je découpais toujours les mêmes choses ! Toutes mes images contenaient du bois pâle, de la céramique, du vitrail, des chaises blanches, du jaune et des accessoires marocains. J'avais donc tout ce qu'il fallait pour créer un décor à mon image.

**EN CONSTRUCTION**

**LE COUVENT OUTREMONT**  
À PARTIR DE \$309,000 INCLUANT TAXES ET GARAGE

Bureau des ventes sur place  
1025 ave Mont-Royal Outremont  
Ouvert sam & dim 12-17h / mer au ven 12h-18h

Benoit Rivest, T. 514.592.7891  
Groupe Sutton Immobilia inc. / Courtier immobilier agréé

**DÉVELOPPEMENTS McGill INC.**  
habiter.com T. 514.948.6111

**Au bord du lac Memphrémagog**  
CONDOMINIUMS HAUT DE GAMME AVEC SERVICES D'HÔTELLERIE, À 1 HEURE DE MONTRÉAL  
SORTIE 115 DE L'AUTOROUTE 10

*Le Littoral*

- 2 chambres, 2 salles de bains
- Ascenseurs semi-privés desservant 2 condos par étage • Foyer
- Garage intérieur (optionnel)
- Climatisation centrale
- Structure en béton armé
- Insonorisation supérieure

Au cœur d'activités sportives : voile, plage, piscine, vélo, golf, randonnée pédestre, ski, etc.  
À distance de marche des services de la ville de Magog

à partir de **224,900\$** + taxes

Brique d'or décerné par Yves Perrier  
La Presse, octobre 2000

Bureau ouvert 7 jours : Place L'Étoile-sur-le-lac  
**1200, rue Principale Ouest, Magog J1X 2B6 • 1-800-567-2727**

**TECHNO LOFT**

287-0707

Livraison automne 2002  
En avant prévente

**Apploft CONDOS**

**PHASE VII**

**CONDOS Place Stravinski**  
6 condos, garage et ascenseur  
À partir de **100 760 \$** + taxes  
1125, rue Romaine, Brossard  
**(514) 990-6616**

**OUTREMONT DERNIÈRE PHASE**

**PLUS QUE 5 UNITÉS**  
Livraison en juin 2002

**PROMOTION D'AVRIL :**  
2 places de stationnement et plancher en lattes de bois inclus  
À PARTIR DE **177 900 \$** (T.T.I.)

**514 495-1613**  
50 rue Bates, condo 33

L'Allée Glendale Alley

CONDOMINIUMS

**LE CARREFOUR**

Modèle à visiter

Tout inclus comme nulle part ailleurs

- ✓ Unité d'air climatisé
- ✓ Aspirateur central
- ✓ Système d'alarme
- ✓ Boiserie coloniales
- ✓ Foyer au bois
- ✓ Meuble de foyer
- ✓ Grande terrasse
- ✓ 2 heures de service de décoration et plus encore!

Au cœur de Chomedey, Laval  
Près de toute commodité • Arrêt d'autobus à la porte  
Tranquillité assurée

Venez rencontrer nos conseillers.  
3795, boul. Le Carrefour, app. 104  
**(450) 682-5874**  
Horaires : lun - jeu : 10 h - 17 h, 19 h - 21 h; ven : 10 h - 17 h; sam - dim : 9 h - 17 h

**LES PETITES ANNONCES 987 - VENDU**

**Anjou-sur-le-Lac**

**Lac et nature**  
À QUELQUES MINUTES DU CENTRE-VILLE

DÉCOUVREZ DES MAISONS RAFFINÉES, UN PARC NATURE D'UN MILLION DE PI<sup>2</sup>, DES SENTIERS POUR LA MARCHÉ ET LE VÉLO. À DEUX PAS DE TOUS LES SERVICES, DES GRANDS COMMERCES ET DES TRANSPORTS

- MAISONS TOUT BRIQUE, GRANDES PIÈCES
- FINITION DE QUALITÉ SUPÉRIEURE
- GRANDS TERRAINS PRÈS DE L'EAU
- AMÉNAGEMENT PAYSAGER COMPLET
- CHAUFFAGE À AIR PULSÉ ET ÉCHANGEUR D'AIR
- SOUS-SOL FINI

**PLUSIEURS MAISONS TÉMOINS MEUBLÉES À VISITER.**

MAISONS JUMELÉES À COMPTER DE 229 500 \$

MAISONS DÉTACHÉES À COMPTER DE 297 500 \$

MAISONS DE VILLE À COMPTER DE 182 500 \$

ACCUEIL :  
7072, CROISSANT DE LA BERGE VILLE D'ANJOU  
SAMEDI ET DIMANCHE : 12 H À 17 H  
LUNDI, MARDI ET MERCREDI : 13 H À 20 H

**Montclair**  
Laurat de plusieurs Domus

Source de confort Gaz Métropolitain

**BUREAU D'ACCUEIL 351-9580**

**Le Parcours du Cerf**  
Bungalows et Cottages à Longueuil

Phase 1B maintenant ouverte. Choisissez votre terrain!

**SOTADÉC CONSTRUCTION INC.**  
No RBQ : 1621-9261  
SOTADÉC : 2110, rue des Iris Longueuil  
**(450) 448-2525**

**HABITATION CLASSIQUE**  
No RBQ : 8260-2269  
HABITATION CLASSIQUE 2000 : 2122, rue des Iris Longueuil  
**(450) 448-1661**

à partir de **184 800 \$**

AMÉNAGEMENT

# L'escalier, un noble accent

GILLES ANGERS  
Le Soleil

ÉLÉMENT DÉCORATIF noble, l'escalier porte au rêve. On le monte comme on le descend avec « un sentiment de confort et l'impression de l'habiter ».

Il est despotique. Il ne tolère aucun arrêt prolongé. Que pour dissiper un chagrin passager, réfléchir un moment ou boudier. À moins que ce ne soit pour photographier les mariés. Autrement, il est frontalier. L'étranger n'y monte, en effet, qu'avec la permission des gens de la maison.

Il faut compter quelques milliers de dollars pour s'en offrir un neuf. À 5000 \$, il présente déjà beaucoup d'accomplissement. À 10 000 \$, son maintien est architectural. À 100 000 \$ (oui ! même pour une résidence), il est absolument somptueux, sculptural, voire orné d'insertions d'ébène.

Mais si on veut rajeunir l'escalier, caché sous la moquette depuis des lustres, on peut le faire plaquer en chêne, en érable ou en merisier massif. Pareil placage reproduit efficacement et solidement toute la sublimité d'un escalier flambant neuf. Pour une fraction du prix.

Sans l'inconvénient de démolir, de mettre la maison sens dessus dessous, outre les mauvaises surprises qui se découvriraient dans les tranchées lors du chantier.

Après avoir longtemps rêvé d'un escalier chez soi et qu'on se décide enfin à s'en offrir un, on ne va tout de même pas le mettre à l'ombre



Photo LE SOLEIL

Certes, un escalier doit être fonctionnel. Mais, il a aussi pour objet d'être admiré. Du moins le pensent les architectes depuis le XIX<sup>e</sup> siècle.

entre deux murs. On ne va pas non plus l'adosser bêtement à un mur avec une main courante d'atelier.

D'accord, il serait fonctionnel. Mais pour l'esthétique, rien. Or, un escalier a aussi pour objet d'être admiré. Du moins le pensent les architectes depuis le XIX<sup>e</sup> siècle.

L'escalier extravagant, mais si admirable de l'Opéra de Paris, par exemple, a été conçu « pour être vu et de façon à y être vu ».

« Dans nos résidences, il est un élément de prestige. Outre qu'il soit éminemment décoratif. Il doit s'accorder cependant avec l'archi-

ture des lieux », plaide le designer d'intérieur Dennis Plante, président de Version III Design de Québec.

Faites-le en tubulure métallique éclatante avec des lignes « modernistes » épurées dans une maison classique, il se pourrait que vous

ne l'aimiez plus dans quelques années. Mais dans un loft, il est probable qu'il soit seyant.

« Quand ça ne va pas, la conversion est plus laborieuse après », appréhende M. Plante. Puisqu'on n'ôte pas un escalier comme on enlève du papier peint. Il est là à demeure.

Par ailleurs, si son enfance remémore au designer le grand escalier en spirale du Grand Séminaire de Québec, sa structure de fer et ses marches en granit, il s'exclame aussitôt : « Une merveille du monde ! »

Il faut que tout escalier passe au travers du temps. Gare aux modes irréversibles qui l'empêcheraient. Le bois, dans toute son authenticité, garantit la pérennité de la beauté.

Si les balustrades sont en fer ouvré et à motifs, en une alternance d'esprit (exemple : deux longilignes, une à pommeau et ainsi de suite), là rien à craindre. L'escalier se moquera des modes. Les acheteurs éventuels en seront ravis.

Dennis Plante voit d'un très bon oeil des contremarches et barreaux teints beige, un limon et une main courante teints cerisier rouge.

Mais ce qu'il aime le plus, ce sont des marches, contremarches, limon et main courante teints (acajou, cerisier ou autre), des barreaux en fer forgé et un chemin d'escalier en tapis. Une combinaison qu'il trouve bellissime.

Ne terminez pas votre rampe d'escalier par un poteau carré. Ce serait regrettable. « Qu'il soit plutôt à volutes, un peu monumental. C'est mieux », conclut-il.



Photo LE SOLEIL

Couvrir, suivant la course angulaire de l'escalier, le dessous de placage de chêne, par exemple, et de moulures du même bois pour former des caissons est une bonne idée. En outre, cela élève l'élégance de l'escalier en créant un bel effet de volume.

## L'espace sous les marches n'est pas toujours muré

GILLES ANGERS  
Le Soleil

PARCE QUE LES GENS, chez eux, aiment la clarté, l'espace sous les escaliers n'est plus muré. C'est pourquoi on habille désormais leur revers de caissons.

Il y a sept ou huit ans, la mode était aux escaliers sans contremarches. De la sorte, on tirait idéalement parti de la lumière. Mais cela ne pouvait convenir à toutes les résidences.

Couvrir, suivant la course angulaire de l'escalier, le dessous de placage de chêne, par exemple, et de moulures du même bois pour former des caissons est une bonne idée. En outre, cela élève l'élégance de l'escalier en créant un bel effet de volume.

De la sorte, l'escalier en surplombe un autre — celui du sous-sol, par exemple — pour faire plus esthétique et éclairé, ou se dresse simplement au-dessus d'un plancher de bois.

Dans ce cas, l'escalier crée une séparation psychologique. S'il est contre le mur, on peut faire, juste derrière, un coin lecture, bureau, ordinateur ou autre. S'il est central, on peut oser une salle de télé, un salon de thé, une bibliothèque, voire une chambre à coucher ouverte.

Le designer Dennis Plante sait bien qu'il pêche pour sa paroisse, mais il ne veut pas

moins recommander aux gens de ne pas se lancer dans l'achat d'un escalier seuls.

Qu'ils réclament, ne serait-ce qu'une heure, les services d'un designer qui s'y entende. Il ira chez vous, devrait vous suggérer, sur la base de votre budget, un type d'escalier séduisant, en accord avec l'architecture des lieux et que les modes ne déprécieront pas. Vous serez mieux armés pour discuter avec un détaillant ou un fabricant. Ce, pour des honoraires de moins de 100 \$.

Il pourra vous faire un plan précis avec devis. Ce qui est plus cher, mais plus sûr encore.

### Code du bâtiment

Enfin, l'escalier doit être conforme au Code du bâtiment afin que le pas de l'utilisateur soit confortable et précis. Il doit aussi garantir la sécurité de celui-ci. Les protections d'escalier doivent être, par conséquent, sûres. Enfin, il sera bien éclairé. Il faudra prévoir un interrupteur en haut, un autre en bas.

Dans certaines résidences, on préfère encore laisser place à la lumière.

Couvrir, suivant la course angulaire de l'escalier, le dessous de placage de chêne, par exemple, et de moulures du même bois pour former des caissons.



www.prevel.ca

## Un milieu de vie conçu pour les 50 ans et plus

sur le fleuve!  
condos-appartements  
maisons unifamiliales



Un environnement de villégiature offert par la présence du fleuve de la voile, du canot...

Une libération des tâches d'entretien pas de peinture extérieure, pas de fonte de gazon...

Un Club House à partir duquel s'organise excursions en montagne, conditionnement physique, natation...

450.923.9891  
145, rue Saint-Maurice, angle Saint-Laurent à Brossard

## VIVRE À L'EUROPÉENNE dans un loft de quartier



Une rue située hors du temps, un petit coin d'Europe. Une forme raffinée de cocooning urbain.

514.284.9333  
433, rue Sainte-Hélène

## loft ABSOLU



Une vue remarquable sur le centre-ville et le Vieux-Port de Montréal. Des lofts d'espace et de lumière.

514.848.0711  
12, rue des Sœurs-Grises

c e r t a i n e m e n t

l o f t

nouveau!  
au Quai de la Commune



« Un espace décoïonné, dans le Vieux-Montréal, pour me brancher sur l'énergie du centre-ville... »

134 500 \$

514.848.0711  
12, rue des Sœurs-Grises



Lundi au jeudi, de 11 h à 19 h. Samedi et dimanche, de 13 h à 17 h.



Lundi au jeudi, de 16 h à 21 h. Samedi et dimanche, de 13 h à 17 h.



RESTAURATION DE MEUBLES

# Le décapage à bien meilleur coût

ISABELLE AUDET  
collaboration spéciale

VOTRE FAUTEUIL Louis XV a été enduit d'une épaisse couche de peinture blanche ? Le chêne doré de votre table de cuisine est passé du bleu aqua au jade selon les tendances ? L'époque « mélamine » des années 80 a fait la vie dure aux meubles en bois qui retrouvent aujourd'hui leur lustre... au prix d'une pénible séance de décapage.

Pour s'éviter des heures à gratter des patentes de chaises un peu trop arrondies, la plupart des gens se tournent vers les ateliers de finition de meubles qui font des affaires d'or. Une table de cuisine de deux mètres sans trop de motifs sera décapée et revernie pour environ 500 \$ par la majorité des artisans. Une chaise tout ce qu'il y a de plus classique retrouvera quant à elle sa couleur d'origine pour 150 \$.

Trop cher ? Pas tant que ça, croit Sam Azoulay qui restaure de vieux meubles dans son atelier sur l'avenue Van Horne, dans l'arrondissement Outremont. « C'est certainement moins cher que d'acheter un nouveau mobilier. Une table de style ancien avec six chaises peut facilement coûter 2000 \$ aujourd'hui. Alors si je remets à neuf votre vieil ensemble pour 1200 \$, vous êtes tout de même gagnants ! »

La majorité des propriétaires de meubles en bois font le même calcul. Le Centre professionnel des Moulins de Terrebonne, qui forme de futurs ébénistes, constate que la demande pour la finition de meubles a grimpé en flèche depuis quelques années. « C'est facile de trouver quelqu'un qui peut décapier un meuble et le revernir, mais les vrais artisans qui savent trouver l'origine d'un meuble et reconnaître avec quoi il a été teint sont beaucoup plus rares. Ça prend des années d'expérience », croit Josette Girouard, du CFP des Moulins.

Les bons professionnels du meuble sont en effet si rares et la demande si grande que certains se permettent de faire les difficiles et de choisir leurs clients. « Je ne travaillerai jamais avec du bois pressé ou de mauvaise



Sam Azoulay restaure de vieux meubles dans son atelier de l'avenue Van Horne.

Photo ROBERT MAILLOUX, La Presse ©

qualité parce que ça risque de se briser à tout moment. C'est le type de meubles que je donne aux étudiants qui n'ont pas d'argent ! » affirme M. Azoulay.

**Pas pressés ?**

Le Centre professionnel des Moulins peut servir d'alternative aux propriétaires de vieux meubles qui ont tout leur temps. Les élèves du cours de restauration doivent tous retaper un meuble et le public est parfois mis à contribution. Une solution économique pour un travail professionnel, mais loin d'être rapide. « Les gens sont mieux de ne pas être pressés. Ils peuvent nous appeler et demander à être inscrit sur la liste d'attente au cas où un étudiant n'aurait pas de meuble pour le cours. Ça peut être long », explique M<sup>me</sup> Girouard.

Néanmoins, comme les artisans du meuble font généralement l'évaluation gratuite des meubles à remettre à neuf, les propriétaires peuvent aisément décider s'ils se permettent le luxe d'attendre ou de payer pour l'expérience. Sinon, il restera toujours la méthode maison du dissolvant et du chiffon, histoire d'exercer sa patience.

Le Centre professionnel des Moulins, à Terrebonne.

Tél : (450) 968-3121

Décor rembourrage Steven, 1208, avenue Van Horne, Montréal. Tél : (514) 274-3744

## Astuces pour un décapage heureux

ISABELLE AUDET  
collaboration spéciale

LES MEUBLES ACQUIS dans une vente de débarras ne valent pas tous le prix d'une beauté chez un professionnel. Avec une bonne journée de congé devant soi, un peu de patience et les bons outils, la remise à neuf d'un meuble s'avère une tâche facilement surmontable. Voici 10 trucs de professionnels pour venir à bout de la peinture la plus coriace en toute sécurité.

- 1 — Profiter d'une journée sans trop de soleil pour travailler à l'extérieur. Le chlorure de méthylène contenu dans les produits décapants est hautement toxique. Pour se protéger, porter des lunettes et des gants.
- 2 — Tenir les enfants et les animaux à l'écart des travaux.
- 3 — Poncer la surface du meuble avec un papier sablé grossier avant de décapier afin de faciliter l'application du produit.
- 4 — Une fois le décapant appliqué sur le meuble, utiliser un racloir émoussé pour éviter de rayer le meuble.
- 5 — Racler dans le sens du bois.
- 6 — Pour les endroits difficiles d'accès, utiliser une vieille brosse à dents.
- 7 — Pour venir à bout des barreaux de chaise arrondis, tremper un lacet dans le produit décapant et le passer dans les fentes.
- 8 — Utiliser une laine d'acier pour venir à bout des dernières imperfections.
- 9 — Rincer le meuble à l'alcool et laisser sécher avant de revernir.
- 10 — Une fois le travail terminé, tester les produits de nettoyage sur un endroit caché du meuble pour ne pas devoir recommencer tout le processus.

## PIERRE FOGLIA

CHAQUE MARDI, JEUDI ET SAMEDI



La Presse  
cyberpresse.ca

**L'ALTERNATIF**  
Apploft  
LOFTS  
2251, RUE AIRD  
287-0707 www.loft.ca  
Heures d'ouverture  
93% VENDU  
12h @ 17h  
16h @ 20h  
EN CONSTRUCTION

**Nouveau projet au coeur d'Outremont**  
LES CONDOS  
QUÉBES  
CONSTRUCTION HAUT DE GAMME  
• TERRASSE  
• STATIONNEMENT INTÉRIEUR  
• CONSTRUCTION EN BÉTON  
• INSONORISATION SUPÉRIEURE  
ÉGALEMENT DISPONIBLES : MAISONS EN RANGÉES SUR LE TOIT  
3037752  
À PARTIR DE 180 000 \$  
BUREAU DES VENTES  
1109, VAN HORNE  
LUN. AU MERC. 13 h à 20 h • JEU. AU DIM. 13 h à 17 h  
TÉL. : (514) 277-4542

**LOFTS 100 ans d'histoire**  
55, rue Charlevoix, Montréal  
Lundi au jeudi de 11 h à 19 h  
Samedi et dimanche de 12 h à 17 h  
Près du Canal-de-Lachine et du marché Atwater  
82 unités de 760 à 2 200 pieds carrés  
Penthouses sur 2 étages avec terrasses  
• Édifice restauré en maçonnerie  
• Plafonds de 9 à 13 pieds de hauteur  
• Planchers de bois franc  
• Ascenseurs  
• Climatisation centrale  
• Stationnement intérieur  
• À proximité des pistes cyclables  
• À 2 pas du centre-ville  
[514] 937-5656 www.lesclusiers.com  
A partir de 146 000 \$ taxes incluses

**Le Saint-Christophe**  
16 unités de condos  
5700 Christophe Colomb  
• Superficie de 1 350 pi car.  
• 3 ch. à coucher  
• Stationnement disponible  
A partir de 133 000 \$  
172 000 \$  
Taxes incluses.  
CONSTRUCTION MALTAISE  
Incluant : • Foyer • planchers de bois • finition luxueuse  
• ass. A.P.C.H.Q. • Congé de taxes municipales  
90% VENDU!  
Informations : 5700 Christophe Colomb (entre Le Parc Laurier et boul. Rosemont)  
(514) 705-2121 / (514) 705-2345  
Heures de visite : Sam./dim. 13 h à 17 h • Semaine sur rendez-vous

**LES JARDINS DU PARC CARON**  
PRÉVENTE PHASE IV  
A PARTIR DE 107,500 \$  
Livraison : juillet 2002  
• Train de banlieue (station Montpellier)  
• Métro Côte-Vertu près de l'aut. 15  
Bureau des ventes  
520, boul. Côte-Vertu, Saint-Laurent  
Tél. : (514) 747-1153  
Lun. au jeu. : midi à 19 h 30  
Ven. : midi à 18 h  
Sam. et dim. : midi à 17 h  
Groupe Immobilier Scelta Inc.  
Constructeur depuis 35 ans  
R.B.Q. : 2548-1599

**Square des Gouverneurs**  
16 prestigieux condominiums  
48 magnifiques villas urbaines  
Un havre de paix au coeur de la ville  
Boul. Décarie (Voie de service)  
Métro  
~4361~ Square des Gouverneurs  
Collège Privé Villa Maria  
Côte St-Luc  
Heures d'ouverture : Lundi au jeudi 13h à 17h  
ou sur rendez-vous Samedi et dimanche 13h à 17h  
Bureau des ventes  
514.482.1902  
www.squaredesgouverneurs.com  
4361, Boul. Décarie ~ Montréal  
(Au coeur du village Monkland, adjacent à Westmount)  
J.J. Jacobs Realty Inc.  
Courtier immobilier agréé

**Projet de 66 maisons en 4 PHASES**  
PHASE I : 100 % VENDU  
PHASE II : 95 % VENDU  
PHASE III : 75 % VENDU  
PHASE IV : 80 % VENDU  
• Maisons de prestige  
• Accès rapide au Centre-Ville  
• Phase I avec vue sur la rivière  
• Unifamiliales détachées et semi-détachées avec portes d'arche  
• Frais de notaire inclus  
• Situé à proximité de tous les services : autoroute, écoles, train, autobus  
• Infrastructures et taxes payées à 100%  
Nader  
Investissement Idéal  
9509, boul. Gouin Ouest  
421-9799  
(514)  
(Entrée Collège Beauvois)



## L'achat de votre première maison... Vous trouvez le portrait un peu brouillon ?

Assurez-en la finition grâce au **Programme pour les acheteurs d'une première maison** de RBC Banque Royale™. Vous obtiendrez des conseils personnalisés, des rabais et d'autres avantages spécialement conçus pour les acheteurs d'une première maison. Renseignez-vous.

1-800-ROYAL® 9-9  
www.rbcbanqueroyale.com/premieremaison



Allez au bout de vos rêves.™

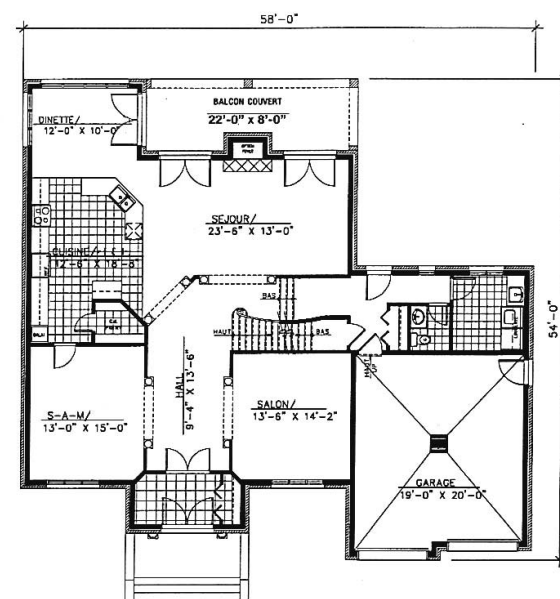
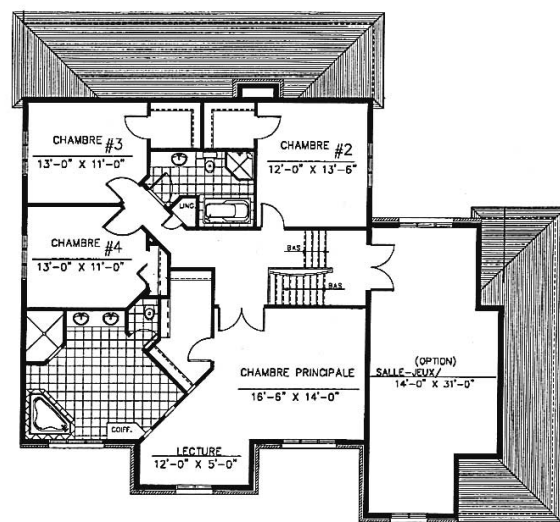
™ Marque de commerce de la Banque Royale du Canada. \* Marque déposée de la Banque Royale du Canada. Tous les produits hypothécaires sont offerts par la Banque Royale du Canada.

LA MAISON DE LA SEMAINE



Le Turennes (495)

Les lignes harmonieuses et la large fenestration donnent du caractère à ce somptueux cottage qui compte quatre chambres à l'étage. L'aménagement de l'espace original ne laisse place à aucune monotonie sans toutefois nuire au côté pratique. Particulièrement spectaculaires, le séjour et le coin-repas s'ouvrent sur un balcon couvert grâce à l'apport de trois portes-jardin. Une salle de jeux située au-dessus du garage est aussi offerte en option. Le coût de construction approximatif de ce modèle est de 273 000 \$ ou plus, terrain, taxes et options en sus. (Prix communiqué à titre indicatif seulement)



Pour plus de renseignements sur les modèles de la nouvelle collection ou pour commander le plan, communiquez avec Plans Design au (450) 652-7359 / ligne Montréal : (514) 941-0404. Adresse Internet : [www.plansdesign.qc.ca](http://www.plansdesign.qc.ca)

**PLACE DE LA COLLINE**  
1700, avenue Glendale  
Outremont

VIVRE À OUTREMONT  
BLOTTI SUR...  
UN ARPENT\*  
DE COLLINE BOISÉ

DÉBUT DE LA CONSTRUCTION  
EN AVRIL 2002

- livraison : octobre 2002
- 4 unités de coin par étage, sur 8 étages
- seulement 30 unités disponibles
- à partir de 220 000 \$
- espace lumineux et spacieux
- chauffage et foyer au gaz
- climatiseur
- stationnement intérieur

30-421 68

L'Immobilier Venant III Inc. R.E.Q. 8108-86-44

30-441 68

Salle de montre et bureau des ventes, temporairement au :  
40, chemin Bates • suite 140, Outremont  
Lundi au jeudi de 13h à 19h, samedi et dimanche de 13h à 17h, fermé le vendredi.

**Renseignements : 514.274.4004**

\*Superficie du terrain : 35 600 pi<sup>2</sup>

# Imaginez vivre si près...

- Condos
- Maisons de ville
- Maisons unifamiliales
- Golf 18 trous

**Gaz Métropolitain**

## Brossard sur le golf

[www.brossardsurlegolf.com](http://www.brossardsurlegolf.com) • (450) 445-8321  
4250, boul Lapinière, Brossard  
Face au stationnement Chevrier

Modèles à visiter  
**Le groupe Beaumont**  
(450) 656-4537  
RBQ: 8224-2546-46

Condos de luxe en construction  
**Les Jardins de la Gare**  
(514) 242-8335  
RBQ: 8272-6704-22

Modèles à visiter  
**JEAN HOUDE INC. CONSTRUCTION**  
(450) 678-4594  
RBQ: 2625-8632-60

**Bâtir des rêves**  
**LA MAISON BOND**  
(450) 466-4795  
RBQ: 8006-4942

Condos modèles à visiter  
**CONSTRUCTIONS CHOLETTE**  
(514) 386-1576  
RBQ: 2430-4461-38

**Le groupe D3 HABITATIONS vous offre 4 sites exceptionnels à Montréal Assurez votre avenir! • Achetez au lieu de louer.**

**L'Héritage du Plateau**  
dans le cœur du Plateau Mont-Royal

- Planchers en lattes de bois
- Stationnement disponible
- Près du métro
- Foyer disponible

à partir de **69 900\$** taxes en sus

**CRÉDIT DE TAXES FONCIÈRES**

**Les Fleurons de Rosemont**

**DU NOUVEAU À ROSEMONT**

- Condominiums
- 1 ou 2 chambres
- Ascenseur
- Lattes de bois et garage disponible

à partir de **79 900\$** taxes en sus

**LES LOFTS DU QUARTIER LATIN**

**60% DE VENDU - HÂTEZ-VOUS!**

- 40 lofts ou condos, garage en option, au cœur du Quartier Latin
- Construction en béton
- Studios et condos jusqu'à 3 000 pi car.
- Bois franc • Plafond de 9 pi
- Appartements avec terrasse
- Système de sécurité à circuit fermé
- À une rue de Saint-Denis, près des restaurants et du métro

à partir de **80 500\$** taxes en sus **626\$**/mois

**Place Fleury**

**NOUVEAU PROJET!**

Seulement **5 condos disponibles Hâtez-vous**  
LIVRAISON JUL. 2002

- Studio
- 1, 2 et 3 chambres
- Planchers de bois
- Garages disponibles
- Ascenseur
- Grands balcons

à partir de **79 900\$** taxes en sus

**Nouveau projet\* Place sauvé**  
Livraison nov. 2002  
\*voir représentant pour plus de détails

**Bureau des ventes : 6650, rue de Terrebonne, Mtl (514) 482-1953**

**BUREAU DES VENTES 4984, rue Beaubien Est, Montréal (514) 252-8810**

**BUREAU DES VENTES 1667, rue Sanguinet, Montréal (514) 843-4017**

**BUREAU DES VENTES 880, rue Fleury Est, Montréal (514) 383-8535**

[www.d3habitations.com](http://www.d3habitations.com) \*Incluant : capital et intérêts, taxes et frais de condo **LES TAUX LES PLUS BAS DEPUIS PLUSIEURS ANNÉES**

JARDINER

LE TOUR DU JARDIN



Populaire en Europe, *Curcuma alismatifolia* fait son entrée pour la première fois au Québec, ce printemps. Ses fleurs sont spectaculaires. Le rhizome de curcuma sert à la fabrication de la poudre de cari et plusieurs espèces sont aussi vendues depuis longtemps chez les fleuristes.

# Du curcuma dans le jardin



PIERRE GINGRAS

**LE NOM NOUS EST FAMILIER.** De son rhizome on extrait la curcumine, une matière colorante jaune qui entre dans la fabrication de la poudre de cari.

Le curcuma fait partie de la grande famille du gingembre et on en compte une trentaine d'espèces originaires d'Afrique, d'Asie et d'Australie. Certaines variétés sont cultivées comme plantes d'appartement. Plusieurs donnent des fleurs spectaculaires très prisées par les fleuristes. Si vous achetez de temps à autre des fleurs coupées, il y a fort à parier que certaines d'entre elles ont déjà garni vos bouquets.

Depuis quelques années, les Eu-

ropéens ont jeté leur dévolu sur une espèce particulière, *Curcuma alismatifolia*, qu'ils font pousser à l'extérieur, en pot ou directement dans le jardin. La plante vient de traverser l'Atlantique et elle est maintenant offerte pour la première fois en grande quantité sur le continent, notamment au Québec. On peut actuellement en trouver au rayon des bulbes (sous la marque Simple Pleasures) à un prix qui varie de 6 \$ à 8 \$ pour 10 rhizomes.

Originaire de Thaïlande, la hampe florale rigide atteint une hauteur de 60 cm et donne une jolie fleur grasse d'environ 10 cm de longueur, formée de gros pétales en forme d'écales, des bractées roses aux extrémités tachées de vert.

Même si on ne dispose d'aucune expertise au Québec, il est plutôt conseillé de les planter en pot à raison de trois rhizomes par diamètre de 20 cm, dans un terreau garni d'une bonne quantité de mousse de tourbe. On plante le pot dans un

endroit ensoleillé ou légèrement ombragé, protégé du vent et chaud. Durant la période de croissance, la plante doit être exposée à un minimum de 20 degrés. Planté à l'intérieur à la mi-avril, le curcuma devrait fleurir vers la fin de juin ou en début de juillet et la floraison devrait persister durant quelques semaines.

Ce curcuma peut aussi pousser en pleine terre — c'est du moins le cas en Europe, mais à la condition de lui procurer un sol amendé de tourbe pour en augmenter le degré d'acidité. On arrose légèrement lors de la plantation et la cadence doit être augmentée dès que les premiers bourgeons floraux se manifestent. La fertilisation hebdomadaire avec un engrais à fleurs débute quand les premières pousses font leur apparition. Quant à l'entreposage hivernal, il est recommandé de laisser la plante dans son pot et de la placer au frais. On lui donnera à nouveau de la chaleur après l'hiver, en avril.

## Premières floraisons

C'EST INÉVITABLE, incontrôlable. N'ayons pas peur des mots, je crois que cela s'apparente à une forme de folie. Alors que je conseille à tout le monde de contrôler sa fièvre du printemps, d'éviter de marcher dans les plates-bandes mouillées, de nettoyer le terrain trop humide, cette année, c'est le 16 et le 17 mars que j'ai commencé le nettoyage printanier, en disposant des morceaux de contre-plaqué par terre pour éviter de briser les quelques pousses qui s'étaient déjà montré le nez.

Dès le lendemain, c'était la tempête de neige. Il a donc fallu attendre le samedi de Pâques pour voir mes premiers crocus s'ouvrir, bien timidement. La même journée, quelques perce-neige ont justement percé la mince couche de neige qui persistait derrière la maison.

Ma foi ! C'est le vrai printemps. Aujourd'hui (10 avril) une foule de crocus sont en fleurs, en plus des perce-neige, des chionodoxas et de ces petits éranthes jaune tendre (eranthis), si délicats. Demain, les premiers narcisses de la saison devraient aussi être au rendez-vous. Il s'agit du curieux « Rip van Winkle », qui ne dépasse guère les 15 cm de hauteur. Puis les fleurs d'hellébore sont sur le point d'ouvrir. Les tulipes botaniques se font impatientes elles aussi, comme moi d'ailleurs.

## Exposition de violettes africaines

C'EST AUJOURD'HUI et demain, au chalet du parc Maisonneuve, en face du Stade olympique, que se tient la grande exposition annuelle de la Société des Saintpaulia de Montréal.

Au programme, des centaines de variétés de violettes africaines, de toutes les couleurs et de toutes les formes. L'événement, le plus important du genre à Montréal, est fort couru, d'autant plus qu'il est possible d'acheter sur place de nombreuses violettes de collection et du matériel de culture, en plus de profiter bien sûr des conseils d'une foule d'experts.

Les heures d'ouverture sont de 10 h à 16 h, et les frais d'entrée sont de 2 \$ par personne (gratuit pour les membres et les enfants de 10 ans et moins). La rencontre a lieu au 4601, Sherbrooke Est, à deux pas du métro Viau. Stationnement sur place, mais il faut en assumer les frais.

## Du raisin rouge au Saguenay-Lac-Saint-Jean

UNE LECTRICE du Saguenay-Lac-Saint-Jean (dont j'ai malheureusement effacé le message sur le répondeur) demande le nom de quelques vignes à gros raisins rouges qui sont rustiques dans son coin de pays, en zone 3.

Réputé pour ses nouveautés qui sortent de l'ordinaire, Jean-Pierre Devoyault (Au jardin de Jean-Pierre, à Sainte-Christine) indique que les cultivars de raisins rouges

très résistants au froid sont plutôt rares. Le « Canadice » est l'un des plus récents et il est considéré rustique seulement en zone 4. On peut croire cependant que si on le protège durant l'hiver, notamment par buttage, comme on le fait dans la région de Dunham, il pourrait résister à un climat plus rigoureux, surtout si le couvert de neige est important. Le « Canadice » donne un fruit de taille moyenne, de la grosseur du raisin bleu « Concord ». Il existe aussi un raisin bleu plutôt pourpre, le « Vaillant », qui est classé zone 3. Par contre, un nombre d'hybrides à raisins verts sont très vigoureux. Notons le « Beta », le « Sainte-Croix » et le « Eona ». Pour sa part, « Kay Gray » résiste à -38. Ils sont offerts un peu partout. On peut se procurer « Candice » par achat Internet, chez M. Devoyault : <http://jardinjp.com>.

## Un jardin de crevasse

LA SOCIÉTÉ de plantes alpines et de rocailles vous invite à participer à l'aménagement d'un jardin de crevasse sous la direction d'un botaniste de réputation internationale, le Tchèque Josef Halda, qui est en tournée de conférence nord-américaine.

Le jardin de crevasse, que l'on peut créer à même un amas de pierres, est très recherché par les amateurs de plantes alpines, notamment parce qu'il offre des conditions parfaites de drainage. L'événement a lieu demain, beau temps mauvais temps. La rencontre débute à 10 h, à l'entrée du jardin alpin du Jardin botanique et se poursuivra toute la journée. On conseille donc d'apporter son lunch.

Les frais sont de 20 \$, ce qui correspond au prix de la cotisation annuelle pour adhérer à la société. L'entrée est gratuite pour les membres.

## En bref...

> « JE VOULAIS simplement vous mentionner que mon conjoint fait pousser des pêchers depuis plusieurs années sur la Rive-Sud, écrit Hélène Vaillancourt. Il en a une douzaine qu'il conserve dans de gros bacs et qu'il entre dans le garage pour la période hivernale. Il les éclaire avec un néon au printemps avant de les sortir pour l'été. Il a réussi à faire pousser plusieurs variétés, dont l'excellente « Red Haven ».

> Gabriel Roy demande quel produit il faut utiliser pour combattre une invasion de livrée de forêt. Toute solution à base de *Bacillus thuringiensis*, plus connu sous le nom de BT, fera l'affaire. On pulvérise le produit dès que les premières chenilles se manifestent.

> Une lectrice qui signe S. Girard cherche une méthode pour éliminer les fourmis qui font des monticules dans son gazon. Utilisez un produit insecticide (pyrithrine, roténone ou autre) mélangé à de l'eau savonneuse, le savon permettant au pesticide de se rendre au fond du nid.

REPORTAGE PUBLICITAIRE

# Flash Habitation

## Construction René Voyer

### Sept projets domiciliaires de cottages sur mesure dans des environnements exceptionnels

Plus que les quelque 5 000 unités d'habitation qu'il a construites depuis le démarrage de son entreprise en 1973, René Voyer tire davantage de fierté de la relation post-transactionnelle qu'il privilégie avec sa clientèle.

« Nous ne laissons jamais les acheteurs de nos maisons avec des problèmes, assure l'entrepreneur de 56 ans. Je suis ainsi toujours à l'aise quand je rencontre un ancien client par la suite, je n'ai pas à baisser les yeux. »

Il n'est pas surprenant que le constructeur ait été un des premiers titulaires de la nouvelle palme Diamant, instituée par l'APCHQ pour honorer ses membres dont le dossier de garantie s'est avéré impeccable durant plus de 25 ans.

Construction René Voyer a effectivement une impressionnante feuille de route. Le constructeur a principalement érigé des propriétés unifamiliales dans une proportion supérieure à 60 %, mais a aussi réalisé des immeubles en copropriété et des bâtiments locatifs. S'il s'est surtout fait connaître à Laval, sa ville de prédilection où il a installé son siège social, il mène depuis 1998 une diversification géographique à Montréal, dans le cadre d'un programme d'expansion sagement planifié. La raison en est bien simple : Construction René Voyer se transforme graduellement en Construction Voyer qui fait une place de choix aux deux fils de M. Voyer. Pascal, technicien en architecture, agit comme contremaître et fait office de webmestre du site Internet de la société; Jean-François, ingénieur stagiaire, remplit pour l'instant la fonction d'estimateur. Ils sont âgés respectivement de 28 et 26 ans. Construction Voyer compte également un quatrième actionnaire en la personne de Serge Bédard, un comptable agréé de 40 ans qui œuvre comme contrôleur de l'entreprise familiale.

C'est donc avec une ferveur renouvelée que le fondateur de Construction René Voyer a élaboré ses derniers projets de développement domiciliaire. Et parmi les sept sites où s'activent présentement ses ouvriers, trois retiennent plus particulièrement son attention : le Cachet des Buissons dans le quartier Sainte-Dorothée, à Laval, le Domaine des grands peintres, dans l'arrondissement montréalais de Dollard-des-Ormeaux et le Boisé de la Concorde, dans le quartier Laval-des-Rapides.

« Les maisons que nous érigeons sur ces sites sont toutes réalisées sur mesure. Ainsi l'an dernier, sur les 111 unités que nous avons construites, nous avons travaillé à partir de 111 plans différents. Même en cours de chantier, nos contremaîtres se font disponibles pour prendre connaissance des modifications suggérées par nos clients. »

M. Voyer ajoute que sa société a développé une grande expertise, au fil des récentes années, dans le domaine de l'efficacité énergétique, travaillant sans cesse à améliorer l'isolation des immeubles construits.

**Voici le détail des principaux projets en cours :**

**Le Cachet des Buissons**  
Situé à l'ouest de l'autoroute 13 entre les boulevards Samson et Notre-Dame, à Laval, ce développement en est à sa troisième phase. On y construira cette fois 52 cottages dont l'attrait résidera principalement dans une fenestration abondante, des jeux de toiture et des pignons qui confèrent du style à ces résidences. Plusieurs des arbres se trouvant dans l'emplacement des futures propriétés ont été déportés ailleurs sur les terrains pour contribuer à la création d'un environnement végétal extrêmement abondant.

Les maisons unifamiliales comportent 2 200 pieds carrés de surface habitable, permettant d'aménager deux salles de bain, trois ou quatre chambres à coucher et une salle familiale. Toutes les unités disposent d'un garage, adjacent à la propriété. Le coût moyen d'achat de ces unités est de 235 000 \$.

**Le Domaine des grands peintres**  
Le Domaine des grands peintres, quant à lui, voit le jour sur l'une des dernières rues pouvant être tracées dans la zone urbanisée de Dollard-des-Ormeaux, à proximité du carrefour des boulevards Saint-Jean et Roger Pilon Est. Construction Voyer y érigera 38 cottages de grande qualité : une architecture fort audacieuse mais de bon goût qui table sur des corniches, des jeux de toiture et les dégagements entre les divers éléments de la façade; de la brique enveloppe le bâtiment sur toutes ses faces et plusieurs des acheteurs optent pour substituer de la pierre à la brique en façade. Les grands peintres de l'histoire qui donnent leurs noms aux rues environnantes ne seraient pas fâchés d'être associés à ces créations.

Avec les deux garages, ces unités totalisent environ entre 3 000 et 4 000 pieds carrés de surface. On doit compter investir 350 000 \$ et plus pour occuper un de ces petits chefs-d'œuvre.

**Le Boisé de la Concorde**  
À trois minutes de la future station de métro Montmorency, à Laval, l'entrepreneur érigera 31 unités de grande classe sur un site fortement boisé, d'où le nom de ce projet. Il s'agit

Le modèle Le Séquoia de Construction Voyer s'incorpore bien aux projets résidentiels Le Domaine des grands peintres, à Montréal et Le Boisé de la Concorde, à Laval.

d'un des derniers terrains disponibles à Laval-des-Rapides où le zonage permet l'aménagement de propriétés unifamiliales. Dans le périmètre immédiat de la jonction du boulevard de la Concorde et de l'autoroute des Laurentides, les cottages de René Voyer se détaillent pour un prix moyen de 375 000 \$. Ils comportent de la brique sur tous les côtés à hauteur du rez-de-chaussée, un garage adjacent, et offrent quelque 2 800 à 3 000 pieds carrés de surface habitable.

Comme pour le Domaine des grands peintres, l'alimentation énergétique des unités est assurée par le gaz naturel.

« Et avant de livrer à nos clients leur future résidence, un de nos employés procède à une inspection minutieuse des lieux pour effectuer, s'il y a lieu, les dernières retouches. L'aménagement dans leur nouveau domicile doit être une fête, pas un concert de critiques! »

# La qualité de ville



Bois-Franc  
à Saint-Laurent

PHASE II  
c'est encore mieux!

## POUR TOUS LES GOÛTS

**BOIS-FRANC, C'EST AUSSI BIEN PENSÉ POUR LES FAMILLES QUE POUR LES COUPLES SANS ENFANTS,** les plus jeunes comme les plus âgés. La variété des habitations a déjà attiré plus de 3500 résidents ... et chacun trouve son petit coin de verdure ou d'eau pour exercer les activités de son choix.



À PARTIR DE 175 900 \$

## Maisons de ville



À PARTIR DE 239 900 \$



À PARTIR DE 178 900 \$  
(UNITÉ DE COIN EXCLUE)

### Maison unifamiliale

À PARTIR DE 348 900 \$  
(NON ILLUSTRÉE)

### Maison jumelée

À PARTIR DE 298 900 \$  
(NON ILLUSTRÉE)

### Condominium

À PARTIR DE 114 900 \$  
(NON ILLUSTRÉ)



La Grand-Place  
Mars 2002



Golf Le Challenger  
Été 2002



## L'infopub Bois-Franc

Regardez l'infopub Bois-Franc sur le canal TVAchats et courez la chance de gagner un laissez-passer pour 4 au club de golf Le Challenger de Bois-Franc, durant la saison 2002.



Cette émission publicitaire est diffusée à heures fixes sur le canal TVAchats le mercredi à 20 h et le samedi à 11 h, du 11 février au 21 avril 2002. Elle est également diffusée les jeudis et dimanches.

**Gagnez un laissez-passer pour 4: une valeur de 300 \$ !**

LES PRIX, PRODUITS ET SERVICES SONT SUJETS À CHANGEMENT SANS PRÉAVIS.

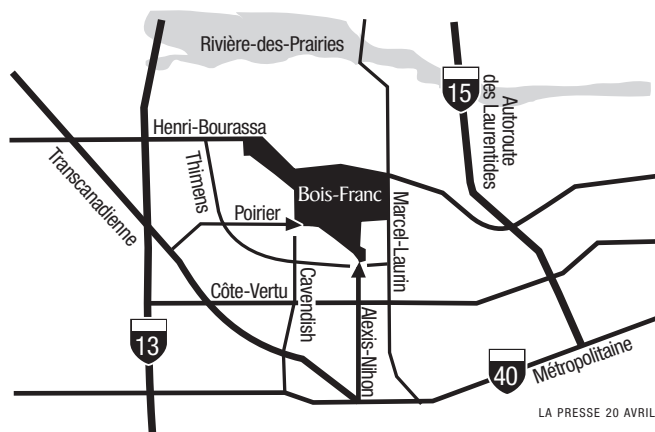


Bombardier inc., Services Immobiliers, promoteur du plan directeur

514.333.3066

WWW.BOISFRANC.COM  
2505, RUE DES NATIONS, BUREAU 100  
SAINT-LAURENT

[www.boisfranc.com](http://www.boisfranc.com)



Visitez nos  
**5 maisons témoins**

Passez au centre Info Bois-Franc, remplissez la fiche visiteur et recevez GRATUITEMENT la vidéocassette Bois-Franc 2001.

