

# Le Lingot

ARVIDA, VENDREDI 26 MARS 1971

VINGT-NEUVIÈME ANNÉE No 16



Affranchissement en numéraire au tarif de la troisième (ou quatrième) classe

Permis no 1, Arvida, Qué. (PORT DE RETOUR GARANTI) à C.P. 370, Arvida, Qué.



**M. JOSEPH GAUDREAU** prendra la lecture de l'élévation du lac Saint-Jean jusqu'au 31 mars sur la règle que l'on voit à gauche et qui est située au quai du Rang des Îles, à St-Gédéon. A droite, le tuyau de mé-

tal qui sert de puits de stabilisation et, au sommet, l'abri qui loge une jauge automatique à enregistrement sur graphique et une autre jauge automatique à communication à distance.



**"DITES BONJOUR** aux amis qui restent aux usines d'Arvida". C'est le vœu qu'exprimaient deux globe-trotters en partance pour l'île de Tamara, à une dizaine de milles des côtes de l'Afrique de l'ouest, sur l'Atlantique. Sur cette île, qui fait partie de la république de Guinée, se trouve une exploitation de bauxite détenue par Halco Mining Inc. Montant à bord de l'avion à Bagotville, MM. Marc Voyer, électricien; et Jean-Yves Poitras, planificateur, tous deux de l'Alcan d'Arvida. Ils sont prêts pour une période de quatre mois.

## Trois fois par jour, depuis trente ans

Alma — A la fin de mars, M. Joseph Gaudreault, du Rang 4, Canton Signai, communément appelé Rang des Îles de St-Gédéon, ira prendre une dernière lecture du niveau du lac Saint-Jean, sur l'échelle graduée du quai de la Baie des Gaudreault, près du Domaine Lindsay. Depuis le 1er août 1940, il aura marché les quelque 1.000 pieds qui séparent sa maison de ce quai, tous les jours, trois fois par jour, depuis un peu plus de trente ans et demi.

Le lac Saint-Jean est le réservoir naturel d'emmagasinement d'eau du bassin versant du Saguenay; il contient environ 140 milliards de pieds cubes d'eau. L'utilisation rationnelle de cette eau exige des mesures régulières et fré-

quentes. Voilà la raison des deux jauges reconnues, situées sur le lac. La première, placée près du quai de Roberval, a fourni des lectures quotidiennes depuis 1913, tandis que la seconde, près du quai de la Baie des Gaudreault, à St-Gédéon, remonte à l'été de 1940.

Au cours du premier mois de l'installation de la jauge de St-Gédéon, c'est un M. Georges Lindsay qui a eu la responsabilité de lire et transmettre à la Centrale d'Isle-Maligne le niveau du lac, trois fois par jour. Puis, M. Joseph Gaudreault a pris la fonction.

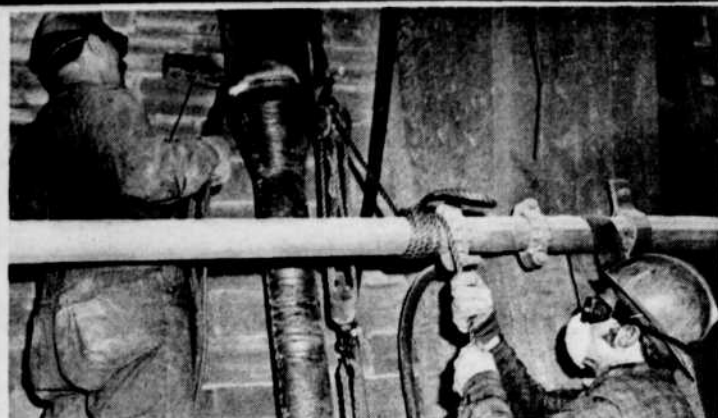
Outre quelques jours d'absence pour raison de maladie, et quelques jours, alors qu'il se rendait à Québec

pour assister aux tunérailles de sa soeur, M. Gaudreault se pique d'avoir fait ses lectures régulièrement, depuis août 1940, et ce, trois fois par jour: le matin, à 8 h, le midi et l'après-midi à 16 h. Quelques fois, ajoute M. Gaudreault, j'ai pris des lectures à minute; c'était à des moments où le lac était particulièrement élevé et qu'un fort vent d'ouest produisait un gonflement.

C'est donc dire que ce vétéran du Rang 4, Canton Signai aura accompli cette tâche quelque 33.500 fois. Il le connaît donc le chemin qui mène de sa maison au quai. Et sa maison, il la connaît aussi, car c'est la maison paternelle, la même où il est né, il y aura 77 ans, le 12 septembre qui vient. M. Gaudreault

est un fils de M. William Gaudreault qui venait du Grand-Brûlé tandis que son épouse, aussi née au Rang des Îles, est une fille de Thomas Lessard, qui venait lui aussi du Grand-Brûlé. Le Grand-Brûlé, pour les amateurs de l'histoire de la région, c'est aujourd'hui Laterrière.

Après avoir pris une première retraite, à l'âge de 69 ans, alors qu'il a cessé de cultiver son demi-lot de la terre paternelle, M. Joseph Gaudreault prendra une seconde retraite à 76 ans et demi, lorsqu'il cessera sa marche quotidienne du côté du quai où se trouve aujourd'hui une jauge automatique, avec enregistrement sur graphique et transmission à distance de ses données.



L'INSTALLATION de nouveaux conduits latéraux dans les salles de cuves d'Arvida aura pour effet de mieux distribuer la ventilation à chaque cuve. C'est l'une des façons d'améliorer la collection des fumées et, par conséquent, de réduire la pollution de l'air. Ici, MM. Roch Couture, soudeur, et Rosaire Gaudreault, mécanicien d'entretien, travaillent à poser l'un de ces conduits.

## Comment on améliore la collection des fumées dans les salles de cuves des usines Alcan d'Arvida

En l'espace de 13 ans, les usines Alcan d'Arvida ont dépensé plus de \$21 millions pour l'assainissement de l'environnement. Et la lutte à la pollution se continue puisque des projets de \$600,000 dans la division de l'électrolyse et de \$400,000 dans la division de la chimie sont prévus pour 1971. Le département de contrôle du milieu des usines d'Arvida qui a à sa tête M. Laurent Tessier, groupe 20 personnes occupées à plein temps à l'étude de l'amélioration de l'environnement. En outre, la participation constante de tous les chefs des différentes unités de production à travers les usines, et de leurs adjoints, vient s'ajouter à cet effort déjà impressionnant. Il en est de même des chimistes, analystes, techniciens du laboratoire des usines et du laboratoire de recherche, ainsi que des ingénieurs et dessinateurs du département du génie. Tous, l'équivalent de plus de cinquante personnes, travaillent en étroite collaboration.

### Un comité à l'oeuvre

Un bel exemple de ces travaux de recherche en équipe nous est fourni par un comité dont la fondation remonte à 1967. Il s'agit du Comité pour l'amélioration de la collection des fumées des usines de réduction d'Arvida. Ayant à sa tête comme président depuis 1969 M. Gilles Teste, du Service des épurateurs, ce comité comprend des représentants des divisions ou services suivants: salles de cuves, épurateurs, entretien mécanique, contrôle du milieu, génie, ainsi qu'un "parrain" qui représente les cadres supérieurs. Au besoin, on a recours aussi à d'autres compétences comme celles du service du génie au siège social de l'entreprise à Montréal. Bref, c'est un véritable travail d'équipe, de collaboration.

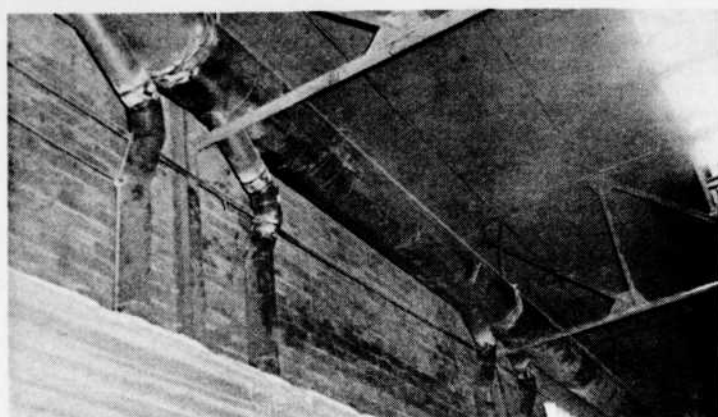
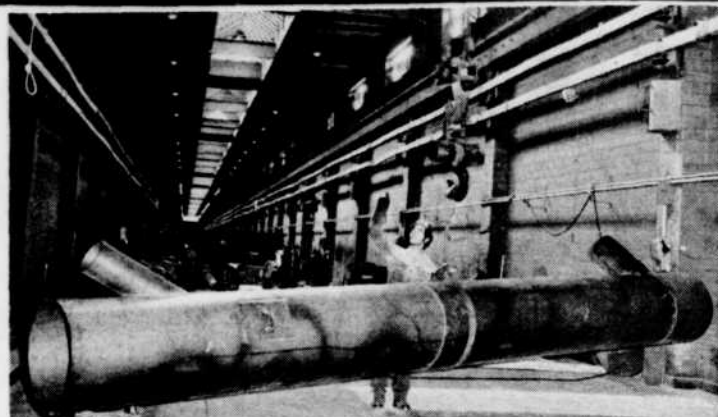
### Buts du comité

Tel que son nom l'indique, le Comité se donne pour tâche d'améliorer la collection des fumées des cuves électrolytiques en modifiant les installations existantes, mais sans nécessairement tout chambarder, tout refaire. Et ces émanations, qui prennent leur origine dans les cellules électrolytiques, consistent principalement en fluorures, poussières, particules aéroportées (aérosols et fumées), oxide de soufre, etc.

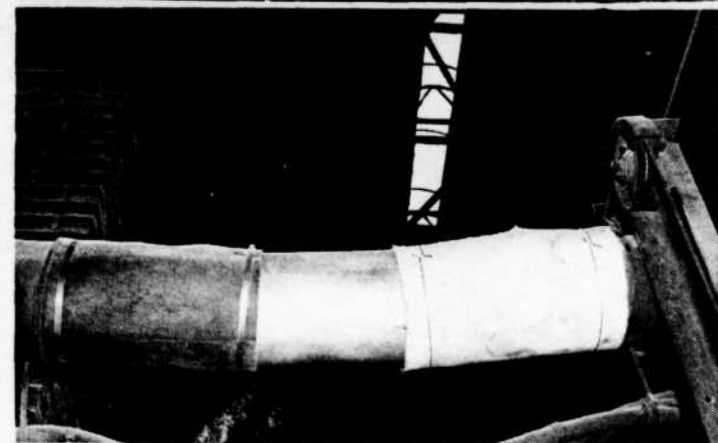
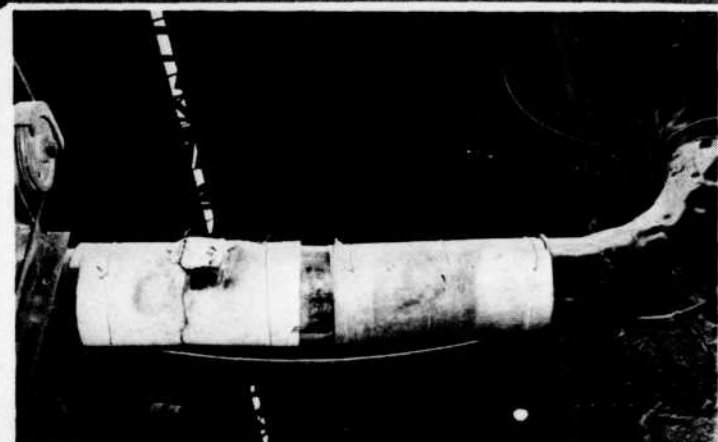
### Quelques exemples

En suivant par ordre chronologique le travail du Comité, on constate qu'il a commencé en 1967-68 à faire des recherches sur les moyens d'accroître l'étanchéité de la superstructure des cuves Soderberg. Ceci l'a amené à faire des sondages parmi le personnel des salles de cuves afin de recueillir le plus d'idées possible, en vue de concevoir des améliorations éventuelles. Des essais furent ensuite effectués afin de déterminer les facteurs touchant la collection des fumées. Se basant sur les résultats obtenus, il fut décidé de modifier les tuyaux d'aspiration des fumées de la salle de cuves 48, travail qui fut complété à la fin de 1969. Vu l'amélioration apportée à la salle 48, on décida au début de 1970 de procéder à des modifications semblables dans les autres salles Soderberg. Ce travail se poursuivra jusqu'en 1972.

Entre-temps, le Comité est demeuré actif à chercher d'autres moyens d'améliorer la collection des fumées. Parmi les projets élaborés, mentionnons: la mécanisation éventuelle du nettoyage des conduits, le développement de joints étanches entre la cuve et les conduits, le développement de meilleures méthodes pour l'installation du revêtement d'aluminium à l'intérieur des superstructures. Bref, ce n'est pas le travail qui manque mais, avec le temps, chaque défi trouve sa solution.



Ces immenses tuyaux d'aspiration fabriqués aux usines Alcan d'Arvida seront utilisés pour améliorer le conduit principal de ventilation dans les salles de cuves. Rien que ce projet donnera du travail à une équipe de huit hommes durant plus d'un an. L'atelier a été aménagé dans l'immeuble où se trouvaient les anciens redresseurs de courant. On voit ici M. Jacques Turbide, tôlier, déplaçant l'un de ces tuyaux à l'aide d'un pont-roulant. EN BAS, l'un de ces conduits installé au faite d'une salle de cuves.



IL ARRIVAIT aux anciens joints isolants en papier d'amiante qui relient les cuves au système de ventilation de se détériorer. DANS LA PHOTO DU HAUT, l'usure a fait son oeuvre. EN BAS, la partie noire fait voir le nouvel isolant qui servira de joint. A l'étude depuis 1968, ce projet est en voie de réalisation à l'Alcan d'Arvida. C'est un autre aspect des efforts en vue d'améliorer le contrôle de l'environnement.



**VINGT ANS SANS ACCIDENT** pour le personnel du service de contrôle des salles de cuves 46 à 51, voilà qui témoigne une réelle constance dans son appui au programme de prévention des accidents des usines Alcan d'Arvida. Pour reconnaître tangiblement cet excellent record de sécurité, les autorités de l'Alcan ont remis à chacun des employés de ce groupe une chaise longue de parterre dont ils sauront jouir au foyer ou au chalet durant les beaux jours d'été. Les heureux bénéficiaires furent de g. à dr., MM. Henri Jean, contremaître général; Germain Larouche, Lionel Paquet, qui remplace le contremaître M. Héliodore Cyr, absent pour cause de maladie; M. Arthur H. Topham, surintendant adjoint de l'usine d'électrolyse no 3; Clermont Fortin, Gaston Fortin, conseiller en sécurité; Onésime Menier, Jean-Marie Racine et Maurice Tremblay.

## Congés de 1971 Alcan d'Arvida

Dans un message en date du 22 mars, le directeur des usines Alcan d'Arvida, M. Gaston Dufour, énumère la liste des congés statutaires de 1971: en voici les détails:

le lundi de Pâques — 12 avril

la Saint-Jean-Baptiste — jeudi le 24 juin

le Jour de la Confédération —

jeudi le 1er juillet

le 3e lundi de juillet — le 19

le 2e lundi d'août — le 9

la Fête du Travail — lundi le 6 septembre

la Noël — samedi le 25 décembre



**LE COMITÉ** pour l'amélioration de la collection des fumées dans les usines de réduction de l'Alcan d'Arvida. De g. à dr., MM. Jack Jeffries (Contrôle du milieu), John Rosenthal (Entretien mécanique), R.M. Duncan (Salles de cuves), Gilles Teste, président (Epurateurs), et Doug. Wells (Génie). M. J.-P. McGeer, docteur en chimie-physique, représentant des cadres supérieurs sur ce comité, était absent au moment où cette photo fut prise.



**LE CERCLE DE PRESSE** de Chicoutimi accueillait cette semaine M. Gaston Dufour, directeur régional des usines d'aluminium au Saguenay et Lac-St-Jean, et quelques-uns de ses collaborateurs. Dans l'ordre habituel, MM. Laurent Tessier, surintendant, Contrôle du milieu, Alcan d'Arvida; Jean-Paul Tremblay, directeur du service des nouvelles à Radio Saguenay Ltée; Gaston Dufour, Gabriel Berberi, journaliste au Soleil; et René Prévost, directeur du Service immobilier de l'Alcan au Saguenay et Lac-St-Jean.

## Ceux de Production d'énergie qui sont déménagés rue Davis

Depuis quelques jours, la direction et le personnel de Production d'énergie à Shipshaw ont déménagé leurs bureaux au 340 de la rue Davis, à Arvida, dans les locaux jusqu'ici occupés par la Division du transport de l'Alcan.

MM. André Robert, J.W.L. Duncan, directeurs, Philippe Daigle, chef des services du Personnel, Edmond Tremblay, surintendant des centrales, de même que le secrétariat sont donc rendus au centre-ville d'Arvida. Eventuellement, les gens de la comptabilité suivront à la même adresse.

Ont également déménagé à 340 Davis MM. F.M. Corbett, surintendant du Réseau; et Philippe Brans, ingénieur à la planification du Réseau; ainsi que Mme Mildred McNutt, secrétaire; tous trois étaient au 339 de la rue Davis antérieurement.

### NUMÉROS TEMPORAIRES DE TELEPHONE

En attendant que les gens déme-

nages aient un numéro permanent de téléphone, voici la façon de les rejoindre sur le système TELPAK.

Bras Philippe — 2841

Corbett F.M. — 2841

Daigle L. Ph. — 2841

Duncan J.W.L. — 3218

Robert André — 3220

Tremblay Edmond — 3221

## Elections au Syndicat des policiers

Le Syndicat national des policiers de l'Alcan au Saguenay et Lac-St-Jean élisait ces jours derniers des dirigeants pour occuper quatre postes de l'exécutif: MM. Cyr Fraser, vice-président, réélu, Raymond Beaulieu, trésorier réélu, deux directeurs réélus, section d'Arvida, MM. Lucien St-Hilaire et François Martinet.

L'exécutif comprend, outre les personnes ci-dessus, MM. Adrien Dugal, président, Gérard Losier, secrétaire, Conrad Cote, directeur, section d'Isle-Maligne. Leur terme se terminera en 1972.

## Les élections du Club de la direction de l'Alcan d'Arvida se préparent

A l'arrivée de la fin de l'année fiscale du Club de la direction de l'Alcan (Arvida), se dessine le programme de l'élection d'un nouveau bureau de direction pour la prochaine année. La mise en nomination durera du 15 mars au 31 mars et c'est à l'assemblée générale du 21 avril que sera révélée la formation du nouveau bureau de direction.

Le secrétaire, M. Jean-Paul Gagnon, indique dans une communication transmise aux membres du Club que cette année, la façon de procéder pour l'élection va différer des années précédentes. Les bulletins de mise en candidature devront être déposés dans une boîte par les proposeurs au lieu d'être comme auparavant envoyés par la poste.

La boîte de scrutin scellée est placée près du bar sous l'appareil de téléphone et y demeurera jusqu'à la fin de la période de la mise en nomination, soit jusqu'au 31 mars à 13.30 heures.

Les mises en candidatures qui pourront venir après cette date ne seront pas considérées. Lorsque les mises en candidatures seront connues, le secrétaire fera parvenir des bulletins de vote avec tous les détails aux membres habilités à voter.

Les postes suivants sont éligibles pour la mise en nomination et pour la votation.

### Départements et zones

#### ZONE No 1:

Usines du groupe fluorure, Usines des bouilloires, Usines de minerai nos 1 et 2, Equipes volantes, Acide sulfurique no 2.

#### ZONE No 2:

Groupe électrodes — Pâtes, Poudrière, Ateliers, mécanique, électricité, forge, menuiserie — maga-

sin principal, chemins de fer, cours et bâtiments.

#### ZONE No 3:

Bâtisse 270: Technique et Génie Industriel — Bâtisse 33: Hygiène, Sécurité, Médical — Salles de cuves 20-45 — Soude caustique, Redresseurs et Pouvoir — Usines de coulage nos 1 et 2 et Expédition.

#### ZONE No 4:

Salles de cuves 46-57 — Usines de coulage nos 3 et 4 et Expédition — Laminoin — Inspection — Métallurgie.

#### ZONE No 5:

Bureau principal, département de la Sécurité, Bâtisse 102, Laboratoire (bâtisse 109), Génie (bâtisse 100-B).

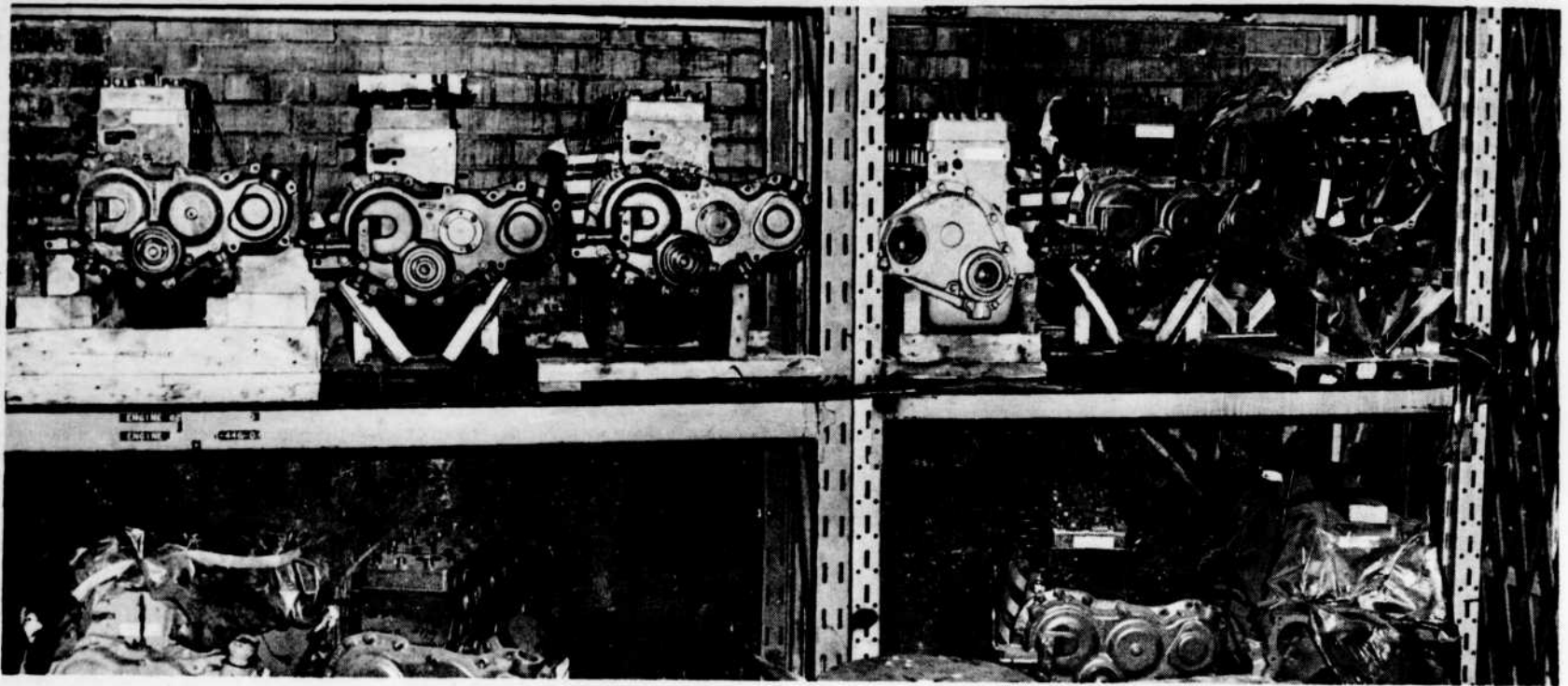
#### ZONE No 6:

Alcanrad — Shipshaw — Installation hydro-électriques — Roberval-Saguenay — Service immobilier — Relations Publiques — Manoir du Saguenay — Usine du Saguenay.

#### Éligibilité:

Pour la candidature du président, il faut être membre régulier, la constitution exige cinq (5) signataires, plus la signature du candidat concerné ainsi que la date.

Pour la candidature des directeurs, il faut être membre régulier et appartenir à ladite zone; pour chacun d'eux la constitution exige deux (2) signataires, plus la signature du candidat concerné ainsi que la date. Il y a six (6) directeurs de section par zone ou trente-six (36) postes vacants.



# Et si tu avais un million de trop en inventaires ???

Dans une entreprise de l'envergure de l'Alcan, une bonne méthode de travail peut faire toute la différence entre la compagnie qui perd du terrain et celle qui se renforce chaque jour pour tenir tête à ses concurrents.

Si tu as tendance à maugréer contre les magasins parce qu'occasionnellement ils ne peuvent te fournir l'article dont tu as besoin, t'es-tu déjà demandé ce que la Compagnie devrait déboursier pour répondre à 100% de tes demandes? La réponse est que ces déboursés seraient probablement de l'ordre d'un million de dollars, sinon plus. Prends un crayon et fais un calcul rapide, en tenant compte de la très grande va-

leur que la Compagnie attache à son fonds de roulement, c'est-à-dire à ses biens monnayables et tu comprendras pourquoi il est plus économique de manquer de certains articles dans certains cas.

Si tu gardes quelque part à l'usine des stocks, des fournitures, des pièces de rechange ou tout autre matériel, et si tu en as plus que pour un mois d'avance, TU EN AS TRÈS PROBABLEMENT TROP et tu privés ainsi la Compagnie de dollars qu'elle pourrait utiliser ailleurs beaucoup plus profitablement.

Si tu viens chercher aux magasins des pièces de rechange, des fournitures, et que, pour une raison ou une autre, tu n'emploies pas toute la quantité ain-

si obtenue, il est très important de retourner le surplus aux magasins. Tu empêcheras ainsi la Compagnie de renouveler son stock prématurément et de dépenser des dollars qu'elle pourra beaucoup plus profitablement investir dans de nouveaux projets.

Si tu gardes en stock un article déjà entreposé par un ou plusieurs autres départements, as-tu déjà réalisé combien la Compagnie économiserait s'il y avait entente entre ces différents endroits afin de permettre à chacun de réduire son stock respectif?

Ces conseils-là te sont donnés par tes copains du service des Achats et des magasins. On voit bien qu'ils connaissent leur affaire, pas vrai?

## le lingot

Journal industriel publié par le Service des relations publiques de l'ALUMINIUM DU CANADA, LTEE à Arvida, imprimé pour les employés de l'Alcan dans la région: les alumineries d'Arvida et d'Alma; les centrales et le centre de contrôle du réseau de Production d'énergie de l'Alcan au Québec: la division du Transport (Services portuaires, Roberval-Saguenay, Alma-Jonquière); l'usine Saguenay des Produits Alcan Canada à Arvida; le Laboratoire de recherche de l'Alcan, d'Arvida ainsi que le Service immobilier de l'Alcan dans la région. Imprimeur: Le Progrès du Saguenay, Ltée, 316, avenue Labrecque, Chicoutimi.

Abonnement: \$3 par an. Membre de The Canadian Industrial Editors Association. Dix-neuf fois gagnant de prix nationaux et internationaux.

Rédacteur en chef: Ludovic-D Simard 548-4611 poste 3210

Secrétaire à la rédaction: C-A Carrier 548-4611 poste 2800

Usine Alcan d'Isle-Maligne: J-J Marier 662-6461 poste 313

Usines Alcan d'Arvida: 548-4611 poste 3210

Section anglaise: Mrs. Helen Roberts 548-4611 poste 3210

Section féminine: Mme Jeanne St-Gelais 548-4611 poste 3210

Section sportive: Laurent Tremblay 548-4611 poste 2811

Petites annonces: 347, Davis Arvida

Division du Transport Services portuaires: Jules Tremblay 544-3311 poste 215

Adresse de nos bureaux: 347 rue Davis, C.P. 370 ARVIDA (Québec)

## Le combat de la pollution, c'est aussi l'affaire de l'employé

Alma — Les techniques comme les installations les plus coûteuses et les plus efficaces mises au point pour éviter la pollution du milieu seront souvent d'aucun effet si l'homme les contourne ou ne les utilise simplement pas. Ceci s'appliquerait, par exemple, dans les salles de cuves, si les employés, aussi bien ceux de la production que ceux des services auxiliaires, ne s'assuraient pas que les panneaux des cuves sont fermés correctement après un travail.

Dans un supplément récent du Lingot, M. Roland Charette, directeur de l'usine Alcan d'Isle-Maligne, déclarait que cette usine s'est préoccupée très tôt de l'environnement. Après avoir énuméré les actions prises au cours des années, les installations faites et les investissements consacrés au combat de la pollution, M. Charette disait: "L'équipement et les divers mécanismes ne peuvent vraiment remplir leurs fonctions que s'ils sont utilisés adéquatement par le personnel". Il avait alors à l'esprit, entre autre cas, celui des salles de cuves.

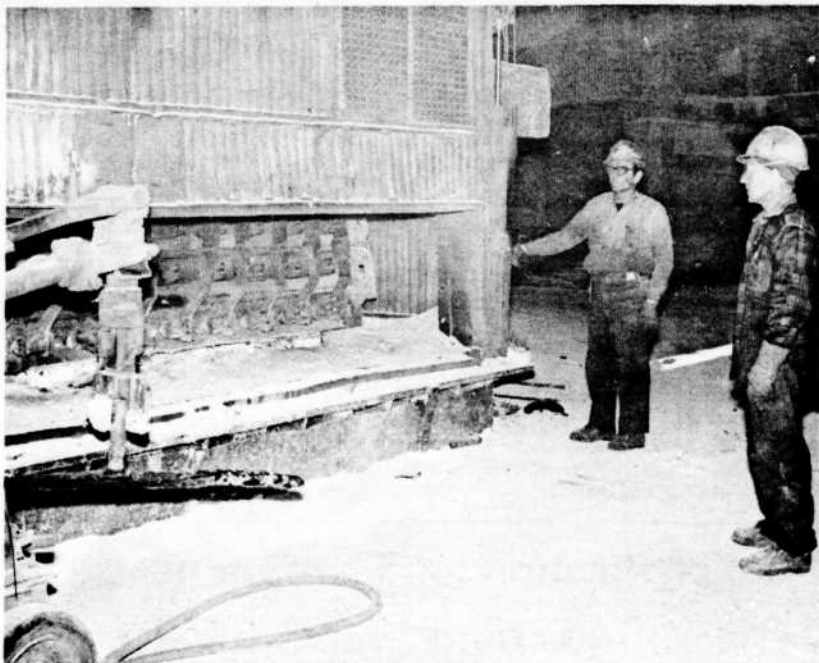
### UNE PREMIÈRE AU QUÉBEC

L'usine d'Isle-Maligne a été la pre-

mière au Québec dont toutes les salles de cuves ont été dotées d'équipement de lavage de la fumée des cuves. Cet équipement comprend une caisse qui entoure chaque cuve, un réseau de tuyaux par lesquels est aspirée la fumée qui vient des cuves, ainsi que des tours de lavage où passe la fumée ainsi aspirée afin d'être débarrassée sous une pluie d'eau des poussières et autres particules volatiles avant de s'échapper dans l'atmosphère.

Pour que tout le système fonctionne bien, il faut donc que les caisses des cuves soient tenues fermées le plus possible. Ceci signifie qu' aussitôt après avoir terminé un travail, l'employé: l'opérateur de cellules, l'ajusteur de machinerie ou le soudeur, l'homme qui relève les cadres, voit à refermer immédiatement les panneaux des côtés et de bouts des cuves. Le système d'aspiration est alors efficace et, au lieu de s'échapper telle quelle autour de la cuve, la fumée passe par le lavage avant de rejoindre l'atmosphère.

Résultat: un meilleur lieu de travail pour les hommes et moins de pollution de l'environnement.



**LE TRAVAIL TERMINÉ, IL FAUT REFERMER LE PANNEAU** — C'est ce que nous montre ici M. Antonio Bouchard, ajusteur de machinerie, membre d'une des équipes auxiliaires des salles de cuves. Il a eu à faire un travail sur une cuve; ce travail est terminé, il referme donc le panneau de la cuve. A droite, Elucippe Bérard, opérateur de cellules, il compte 23 ans de service à l'Alcan, s'assure tout simplement que ce collègue de travail laissera ses cuves comme il le doit.



**LA PRÉSENTATION ANNUELLE DE L'EFFECTIF** — Ces jours derniers, à l'hôtel de ville d'Alma, M. Guy Leblanc, délégué aux affaires municipales et scolaires pour le Lac-Saint-Jean du Service immobilier de l'Alcan, a présenté aux autorités municipales les membres de la Compagnie No 8, section Alma, du Corps des patrouilleurs du Québec. M. Gérard Turcotte, employé à l'usine Alcan d'Isle-Maligne, et maire suppléant d'Alma, a présidé à cette présentation. Voici quelques employés de l'Alcan, membres de ce Corps, au moment de la présentation; dans l'ordre usuel, le patrouilleur Théo Bergeron, le caporal Cyrille Gauthier, le lieutenant Guy Leblanc, M. Gérard Turcotte, le lance-caporal Guy Tremblay et les patrouilleurs Fernand Ouellet et Denis Renaud.

## Nos EMPLOYÉS dans le vent de l'actualité



ROBERT LANTIN, soudeur à l'usine Alcan d'Isle-Maligne, expose, dans le salon de la Banque Royale du Canada, aux Galeries du Lac Saint-Jean, à partir de mercredi prochain, 31 mars. Nous y verrons, sous la signature "Laro", c'est sa griffe d'artiste, une centaine d'huiles sur toile, 60 sculptures et une quarantaine de petites peintures, genre miniature, format de poche 69 mini.

X X X

Monsieur Raymond Hudon d'Alma, coordonnateur de la formation à l'usine Alcan d'Isle-Maligne, ou il compte seize ans de service, vient d'être nommé membre du Comité universitaire d'Alma de l'Université du Québec à Chicoutimi. Ce Comité représente le milieu via ses douze membres délégués par autant d'organismes dont le Collège du Lac Saint-Jean, la Commission scolaire régionale, le Conseil économique d'Alma, le Comité inter-municipal, les grandes entreprises, etc. Le Comité a pour objet d'identifier les besoins universitaires du milieu, de faire leurs recommandations pertinentes et de représenter d'une part la population auprès de l'Université du Québec et d'autre part l'Université du Québec auprès de la population du secteur d'Alma.



X X X

Collin Jardine, ingénieur d'entretien au département de l'usine de minerai numéro 2, à l'Alcan d'Arvida, et son épouse ont vu la mort de près, le 27 février dernier lors d'un bonspiel mixte de curling à Longue Pointe, dans la région de Montréal. En plein tournoi, le toit du Club de curling s'est effondré sur deux des quatre glaces, sous le poids de la neige, causant la mort d'un joueur et en blessant une quinzaine d'autres dont le président qui fut enseveli sous les débris durant une quinzaine de minutes.

Est-il besoin d'ajouter que l'accident a mis tragiquement fin à la compétition joyeuse. Les Jardine, heureux d'avoir été épargnés, revinrent sans tarder à Arvida.

X X X

Lors de l'émission "La régionale Lapointe vous informe", on a vu samedi le 13 mars à CKRS-TV des séquences montrant M. Fernand Lapointe, chef planificateur aux usines de coulage de l'Alcan d'Arvida. L'émission a pour thème: Services du personnel-commissaires. On y met en évidence les commissaires au travail. M. Lapointe est commissaire à la Commission scolaire régionale Lapointe.

X X X

M. Roland Lessard, contremaitre-instructeur à l'usine Alcan d'Isle-Maligne et commodore du Club de yacht d'Alma, annonce l'ouverture de la campagne de recrutement de cet organisme à la veille de la nouvelle saison de navigation. Tous les intéressés au sport nautique sont invités à la Salle de réception du Motel Ste-Marie, mardi le 30 mars, à 20 heures. Yves Garon, inspecteur de métal à l'usine d'Isle-Maligne, est le capitaine de la section voile du Club. A la suite des cours donnés depuis la dernière saison, on mettra l'accent cette année, sur la navigation scientifique, avec cartes, boussoles, sectants, balises et feux d'orientation. Le Club compte une section voile et une section embarcations à moteur.



**ILS DONNENT 38% DE LEUR TEMPS EN SERVICE BÉNÉVOLE** — Les patrouilleurs du Québec, ils sont 30 dans la compagnie d'Alma, fondée il y a sept ans; ils louent une part de leur temps comme auxiliaires des corps de police, mais ils donnent aussi 38% de leur temps en service bénévole pour les groupes et associations sans profit. Cette photo montre cinq employés de l'usine d'Isle-Maligne, lors de la présentation annuelle. Dans l'ordre usuel, les patrouilleurs Maurice Dufour et Robert Simard, le maire suppléant d'Alma, M. Gérard Turcotte et les patrouilleurs Roland Simard et Marc Tremblay.

## Avec leur famille, elles ont vécu en Inde une expérience inoubliable

Vivre une année entière dans un pays pour lequel nous n'avions aucune connaissance ou aucune affinité quelques semaines avant le départ, c'est se lancer dans une expérience ou du moins une aventure.

C'est ce qui est arrivé en 1969 à quatre employées de l'Alcan d'Arvida à qui la Compagnie a offert un séjour d'une année en Inde.

M. Jean-Charles Perron, technicien à la mise au point de l'électrolyse à Arvida, son épouse, et leur fille, M. Antonio Desrochers, contremaître aux anodes, et son épouse, M. Jean-Claude Villeneuve, adjoint technique à la mise au point du procédé de l'électrolyse, son épouse, sa fille Dominique et son garçon Marc, et M. Léon Boulianne, contremaître dans les salles de cuves et son épouse, faisaient partie du voyage. À eux, se sont joints M. et madame Lucien Richard, d'Isle-Maligne, et M. et madame J.-G. Campbell, de Montréal.

Ainsi, en octobre 1969, tous arrivaient à Belgaum, Inde. Nous avons recueilli dernièrement les impressions des hommes ayant vécu cette expérience. Nous voulions aussi savoir comment les épouses et les enfants ont aimé leur séjour là-bas.

Ces dernières en viennent toujours à la conclusion. L'Inde est un pays très intéressant, mais c'est un pays tellement différent du nôtre.

Les Canadiens se sont acclimatés facilement aux habitudes de ce pays d'orient. Toutefois, il y a une certaine adaptation qui doit se faire au niveau de la nourriture, des modes de logement, des précautions qu'il faut prendre au temps des moussons, de l'humidité.

C'est de cette dernière chose que les gens semblent surtout se plaindre. L'humidité atteint à un certain moment un degré tellement haut qu'il devient difficile même de garder les vêtements en bon état. De plus, les femmes canadiennes sont habituées à une certaine mécanisation pour les appareils ménagers. Là-bas, il n'était pas question d'avoir sa propre lessiveuse ou son sèche-électrique.

Mme Villeneuve, mère de deux jeunes enfants, a acquis l'habitude de prévoir. Elle savait tout bien qu'elle ne pouvait laver tous les jours et obtenir du linge frais repassé et séché rapidement. À la longue, on vient à s'habituer aux méthodes que les Indiens emploient.

Toutefois, ces dames ont été charmées par la façon dont elles étaient reçues partout où elles allaient. Elles ont apprécié l'hospitalité, l'affabilité et surtout la discrétion de ce peuple.

Mme Perron ajoutait: "Ce fut vraiment curieux de fêter un Noël sans neige. C'est là qu'on s'aperçoit que l'hiver canadien a son bon côté... un Noël sans neige, sans décor, sans sapin illuminé, ce n'est pas un Noël qu'on est habitué d'avoir."

Les familles résidaient dans un bungalow ou à l'hôtel. Elles avaient à leur service une voiture avec chauffeur et une aide domestique, comme c'est souvent le cas. Pour distraction, vu l'inexistence de la télévision dans ces régions, les familles saguenayennes avaient apporté leur radio à transistors. C'était pour elles les seules façons d'être en contact avec les autres pays puisque le courrier prend des mois et des mois à arriver à destination.

Tous les jours, on allait se promener dans les boutiques ou magasins afin de voir les nouveautés. On achetait des soies, des breloques taites par les artisans du pays, les pièces décoratives, des bijoux, même des tapis, des sacs à main" déclarait Mme Desrochers.

"La nourriture est tellement différente de celle qu'on est habitué de manger qu'il faut un certain temps pour savoir apprécier les pâtes et les assaisonnements convenablement, mentionnait Mme Boulianne.

Par contre, les fruits et les légumes qu'on trouve dans les marchés sont toujours frais du jour. Il ne peut en être autrement car il n'y a pas de réfrigérateur en Inde. Chaque jour, il faut donc aller au marché. On vous donne du lait frais quand vous en faites la demande.

"Les loisirs... ça c'est une question à laquelle nous pouvons répondre faci-

lement. Il y a à Belgaum des cinémas et nous faisons partie d'un club de femmes et chaque mois nous avons des rencontres. Des soirées étaient aussi organisées pour le personnel des cadres et il y avait en tout temps des manifestations organisées par les autorités du camp militaire de l'armée indienne à Belgaum," nous disait Mme Perron.

En résumé, ce stage a été une expérience très enrichissante pour ces familles et si la demande d'un séjour nouveau était proposée, elles accepteraient sans doute. "Nous ne pouvons que retirer des idées nouvelles, une meilleure appréciation des autres peuples après avoir vécu un an parmi des étrangers aux mœurs différentes, aux religions différentes et aux habitudes qui nous faisaient sursauter les premières fois," termine en souriant Mme Desrochers.



Leur séjour d'un an en Inde leur a permis de rapporter des choses réalisées sur les lieux mêmes de leur origine. Mme Jean-Charles Perron est très fière de son vase qu'elle fait admirer à ses compagnes, Mme Antonio Desrochers, Mme Jean-Claude Villeneuve et Mme Léon Boulianne.



## La campagne de sobriété commence en fin de semaine

C'est dimanche le 28 mars que s'ouvrira officiellement la campagne de la sobriété en l'hôtel de ville d'Arvida par le Maire M. Francis Dutoit. Mentionnons que M. Gaston Dutoit, directeur régional des usines d'aluminium au Saguenay et Lac St-Jean, est président d'honneur pour la ville de l'aluminium. Une douzaine de candidates sont en lice pour le titre de "la mère de la sobriété au Saguenay - Lac St-Jean". Les résultats de ce concours seront dévoilés à l'occasion de la fête des mères le 9 mai au Centre Commémoratif Price à Kenogami. On aperçoit sur la photo, ci-dessus, M. Charles-Eugène Vaillancourt,

président du mouvement Lacordaire de Ste-Marie de Jonquière; M. Gérard Desgagné, responsable de la campagne pour Kenogami; Mme Wellie Harvey, directrice du bureau de direction au Carrefour de la sobriété; Mme Romeo Bean, présidente du comité féminin du Carrefour; M. Gaston Dutoit; M. Wellie Harvey, président du Carrefour et responsable de la campagne diocésaine pour l'élection de la mère de la sobriété; et M. René Morin, organisateur de la campagne pour Arvida. Cette campagne diocésaine est sous le haut patronage de Monseigneur Marius Paire, évêque du diocèse de Chicoutimi.

## "La civilisation" Campagne de série de six films la Croix-Rouge

C'est à compter du 30 mars que tous les cinéphiles pourront voir à l'auditorium du laboratoire de recherche de l'Alcan d'Arvida, une série de six films sur la civilisation. Ces films, une gracieuseté de la maison General Foods du Canada, relatent les débuts de la civilisation du temps des Romains à nos jours.

Ces films veulent démontrer chaque facette de la civilisation et l'animateur n'est nul autre que Sir Kenneth Clarke, archéologue de réputation internationale.

Comme l'auditorium ne contient que 105 places, les intéressés à assister aux représentations sont priés de communiquer avec Mme Betty Phillips. Il y aura représentation à 7 h et 8 h 30, et l'entrée est libre. Toutefois, il y aura une collecte après la représentation afin d'aider à défrayer le transport des films.

### NAISSANCE

Eric Martel, 7 ans, d'Alma, est fier d'annoncer la naissance d'une petite soeur Marie-Chantal, née le 5 mars à l'Hôtel-Dieu Notre-Dame de l'Assomption de Jonquière, à sa mère Madame Monique Martel, épouse de Monsieur Jacques Martel, technicien-machiniste à l'usine Alcan d'Isle-Maligne.

La campagne annuelle de la Croix-Rouge aura lieu les 27, 28 et 29 mars. Il s'agit de la collecte à domicile et le président pour cette campagne à Arvida est M. Benoît Corriveau, employé de l'Alcan à Arvida. L'objectif à atteindre est de \$3,000 et les organisateurs arriveraient à ce qu'un montant de \$2, par famille soit donné afin d'atteindre cet objectif. La Croix-Rouge est une oeuvre totalement humanitaire, elle peut sauver des vies. N'hésitez donc pas à donner nos sous pour cette oeuvre qui un jour pourrait nous aider.

## Cueillette de papier

Les responsables de la troupe scout d'Arvida, paroisse de Ste-Thérèse, intiment la population que les jeunes scouts recommenceront à recueillir les journaux et vieux magazines à compter du samedi matin 3 avril et ce chaque deuxième samedi du mois jusqu'au mois de décembre. Cette cueillette sera faite au nord de la route Taschereau seulement.

## Le Caméra Club présente une exposition qui veut relever tous les défis

Le Caméra Club d'Arvida tiendra son 28<sup>e</sup> Salon Annuel de Photographie du 2 au 5 avril inclusivement. Cette foire de la photographie se déroulera comme par les années passées dans le hall de l'hôtel de ville d'Arvida.

Les cinquante membres du club feront une lutte acharnée pour décrocher les honneurs de cette 28<sup>e</sup> exposition. Cette année encore quatre grandes catégories: diapositives couleur, agrandissements en couleur, agrandissements en noir et blanc et cinéma.

Une des plus intéressantes expositions en perspective. Entre autre, les juges de la section diapositive ont du se-

lectionner 57 diapositives sur 700 inscriptions. C'est un spectacle de toute beauté avec texte et musique d'une durée de 20 minutes.

En ce qui a trait au noir et blanc et à la couleur, on prévoit une soixantaine d'entrées dont la participation de M. Paul Gagnon d'Alma qui se plait depuis quelques années à décrocher les plus grands honneurs.

Les juges pour la section diapositives couleur sont: M. Ludovic Simard, rédacteur en chef du journal Le Lingot, M. Tom Andrews et M. Bohdan Francki de l'Alcan d'Arvida.

Pour les agrandissements noir et blanc et couleurs, on a retenu les services d'un photographe très bien connu dans la région.

Ce photographe professionnel fera une exposition solo dans le mezzanine du hall d'entrée à l'hôtel de ville d'Arvida.

Les grands vainqueurs de l'an dernier seront encore de la partie: Paul Gagnon, Gilles-L. Michaud, Yvan Boulianne, Jocelyn Claveau, Claire Simard, Gérard Auger.

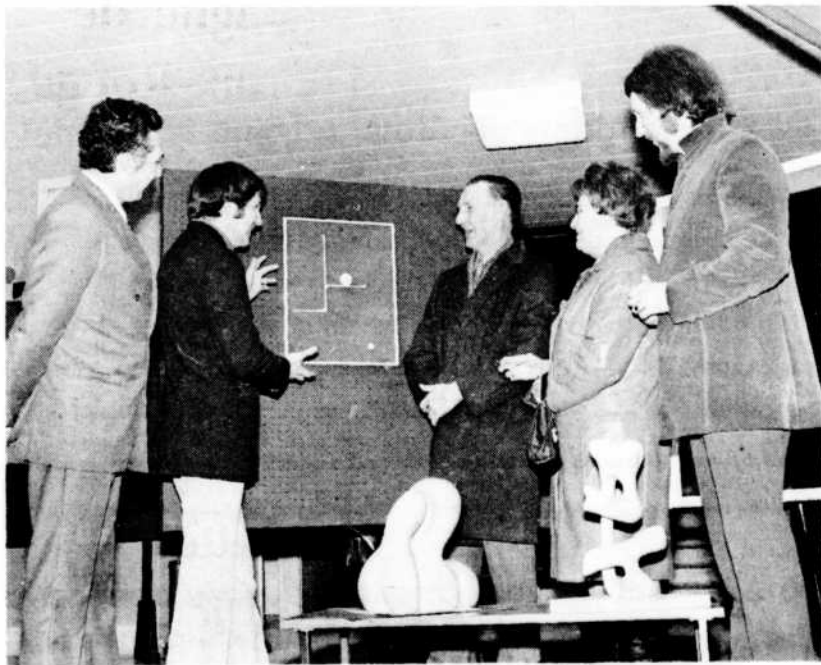
C'est un spectacle qu'il ne faudra pas manquer. Les heures de visite pour l'exposition sont: vendredi et lundi, 2 et 5 avril, de 19 h 30 à 22 h. Samedi et dimanche, 3 et 4 avril, 13 h 30 à 17 h et de 19 h 30 à 22 h.

De plus le président du Caméra Club d'Arvida, M. Jean Marcoux, nous annonce qu'un tirage d'une caméra d'une valeur de \$200 débutera avec l'exposition annuelle. Le tirage se fera en mai. Nous invitons donc toute la population à participer en grand nombre.

MM. Jean Matteau et Henri Belley, photographes industriels, seront juges pour la section noir et blanc, lors de l'exposition dans le hall de l'Hôtel de Ville.



"Pot de fleurs" une des merveilles de la nature que le photographe amateur Gilles Michaud a su voir. Ce rocher aux formes bizarres est une des curiosités du Nouveau-Brunswick.



LE CENTRE CULTUREL EXPOSE DES "PILOTE" — Ces jours derniers, le Centre culturel du Lac-Saint-Jean a présenté une exposition des peintures et sculptures d'Alain Pilote; ancien des écoles d'Alma, élève des Bourgeault de St-Jean-Port-Joli, puis titulaire d'un cours d'arts plastiques à la Régionale du Lac. Entre autres amis et parents du jeune artiste, on a rencontré ses frères, dont Charles-Henri et Georges, à gauche, le premier de l'atelier du coulage et le second, adjoint technique à la réduction, à l'usine Alcan d'Isle-Maligne, puis son père, Charles-Eugène, du service des lignes de Production d'énergie Alcan à Alma, où il compte 33 ans et demi de service, sa mère, madame Pilote, et l'artiste lui-même, Alain. Etaient exposées des peintures, toutes très géométriques aux couleurs pures juxtaposées, des sculptures sur bois, de fer ou de pierre.



M. Jean Marcoux, ingénieur au Fil machine et prés. du Caméra Club d'Arvida, s'affaire à la préparation du 28<sup>e</sup> Salon annuel de photographie. Il est assisté de M. Gérard Auger, chimiste à R. et D., responsable de la section diapositives, Mlle Claire Simard, secrétaire au département de la formation, secrétaire-trésorière, et M. Gilles-L. Michaud, ingénieur de production à l'usine du coulage 4, responsable de la publicité et des relations extérieures du Club.

## Grand festival régional de patinage artistique

C'est dans quelques jours que le Club de patinage artistique d'Arvida, en collaboration avec les autres clubs de la région, soit Port-Alfred, Chicoutimi et Alma, présentera son festival régional.

Les représentations auront lieu le 3 avril à 14 h et le 4 avril à 20 h. Tout a été mis en oeuvre pour faire de ce festival une vraie réussite. Les organisateurs ont voulu présenter à la population un spectacle digne des grandes villes avec éclairage, décors et costumes. Tous ces attraits extérieurs vont contribuer à créer une ambiance de fête. M. Ralph Silver, employé à la centrale hydro-électrique de Shipshaw est responsable de l'éclairage.

Les membres de la fanfare d'Arvida, dont plusieurs sont des employés, te-

ront aussi partie du spectacle le dimanche soir.

C'est dans l'arena du Foyer des Loisirs que les spectateurs pourront voir évoluer une centaine de participants dont l'âge varie de 6 à 16 ans.

Les billets sont au prix de \$1 pour adultes et 25 cents pour étudiants. Ceux qui sont intéressés à assister à ce grand festival peuvent obtenir des billets en communiquant avec M. Robert Coulombe, technicien à la section de l'étude du travail au département du génie industriel, à 548-4611, poste 2731 ou à 548-6881. Des billets sont aussi disponibles à la réception au bureau principal. Il faut acheter son billet avant le spectacle, car la quantité est limitée.



M. Léo-Paul Tremblay, peintre bien connu dans notre région et qui signe ses toiles "Tremblé" expose actuellement dans le hall d'entrée de l'Hôtel de ville d'Arvida. Près de 25 toiles sont exposées et la plupart démontrent un tout nouveau Tremblé. Mlle Gaétane Tremblay, Mme Léo Frève et M. Tremblay regardent avec intérêt une toile exposée, M. Tremblay est un ancien employé de l'Alcan alors que Mme Frève, membre du Comité des Arts de la ville est l'épouse de M. Léo Frève, coordonnateur régional de la pais.



M. Frank Gauthier



M. H.H. Lockwood



M. E.A. Lank



M. A.R. Love



M. Maurice C. Caron



M. Owen M. Ness



M. S.T. Solinski



M. D.F. Nasmith

## Nouveaux titres aux surintendants généraux

Dans un communiqué interne émis le 15 mars, M. Gaston Dufour, directeur régional des usines d'aluminium au Saguenay et Lac-St-Jean et directeur des usines d'Arvida, annonçait les changements suivants :

1. Depuis le 15 mars, les surintendants généraux des divisions des Services administratifs, du Coulage, de la Chimie, du Génie et de l'Informatique, de l'Entretien et des Services, du Personnel et de l'Electrolyse prennent le titre de :

Directeur de la division des Services Administratifs  
 Directeur de la division du Coulage  
 Directeur de la division de la Chimie  
 Directeur de la division du Génie et de l'Informatique  
 Directeur de la division de l'Entretien et des Services  
 Directeur de la division du Personnel  
 Directeur de la division de l'Electrolyse

M. Frank Gauthier  
 M. H.H. Lockwood  
 M. E.A. Lank  
 M. A.R. Love  
 M. M.C. Caron  
 M. Owen M. Ness  
 M. Stan T. Solinski

Ils relèveront du directeur régional.

2. Prenant effet immédiatement, les surintendants généraux adjoints sont connus sous le nom de :

Directeur adjoint de la division du Coulage \*\* (Technologie)  
 Directeur adjoint de la division de la Chimie \*\* (Technologie)  
 Directeur adjoint de la division de l'Entretien et des Services  
 Directeur adjoint de la division de l'Entretien et des Services  
 Directeur adjoint de la division du Personnel  
 Directeur adjoint de la division de l'Electrolyse \*\* (Technologie)

M. R.J. Wellein \*  
 M. J. Deptuck  
 M. J.B. Rea  
 M. F.A. Santoni  
 M. Jean Minville  
 M. J.P. McGeer

\* M. R.J. Wellein est nommé directeur adjoint de la division du Coulage (Technologie) et demeure surintendant technique - division du Coulage et chef métallurgiste.

\*\* Le mot "Technologie" indique les responsabilités pour les fonctions reliées aux changements technologiques.

3. Depuis le 15 mars, les surintendants techniques des divisions du Coulage, de la Chimie et de l'Electrolyse relèvent, sur le plan administratif, du directeur et, sur le plan de l'exécution, ils relèvent du directeur adjoint de la division concernée.

4. Depuis le 15 mars, M. D.F. Nasmith est nommé adjoint du directeur régional et se verra confier la responsabilité de travaux spéciaux. Pour le moment, M. J.S. Lobos, chimiste en chef, M. Laurent Tessier, surintendant technique - contrôle du milieu et M. B.J. Zubrzycki continueront de relever de M. Nasmith.



M. Robert J. Wellein



M. John Deptuck



M. John Rea



M. Fred A. Santoni



M. Jean Minville



M. J.P. McGeer

# A la récupération de la cryolithe, plus de \$300,000 ont été investis pour améliorer l'équipement

La récupération de la cryolithe à l'Alcan d'Arvida, telle qu'expliquée ci-contre, a débuté en 1939 alors que l'unité no 1 de l'hydrate à l'usine de minerai no 1 fut convertie à cette fin.

Au début de l'année 1970, les autorités du département de la récupération de la cryolithe ont obtenu l'autorisation de remettre à neuf l'équipement du procédé de récupération. Ce projet global comprend le remplacement des unités de pompage, des circuits de tuyauterie, l'installation de systèmes de contrôle et de valves spéciales. Le programme comprend aussi l'installation d'instruments de contrôle aux points stratégiques du procédé, le tout visant à donner de meilleures informations au personnel d'opération. Ces investissements comprennent aussi l'achat et l'installation de pompes à vitesses variables s'ajustant automatiquement selon les besoins de la production.

L'augmentation de production découlant de ces changements, car c'était un des objectifs de la mise de fonds de plus de \$300,000, requise par le programme de rénovation en cours, permet à l'Alcan d'Arvida, l'une des rares entreprises à produire de la cryolithe, de contribuer à satisfaire la demande actuelle pour ce produit. Le marché est depuis quelque temps très intéressant et semble vouloir le demeurer pour l'avenir encore.

## Entreprise multi-nationale

C'est ainsi qu'Arvida a dû satisfaire les besoins en cryolithe des nouvelles usines du groupe Alcan dans le monde telles celles de Kuri-Kuri en Australie, de Belgam en Inde. Le département de la cryolithe produit encore pour l'usine de Lynemouth au Royaume-Uni dont la construction progresse présentement. Voilà, rappelons-le en passant, une autre facette d'une entreprise multi-nationale, la nôtre. En plus des salles de cuves des usines Alcan d'Arvida, il faut aussi alimenter les usines de Shawinigan, Beauharnois, Isle-Maligne et même celle de Kitimat.

Les revêtements de cuves que l'on traite à Arvida pour en retirer la cryolithe viennent des usines Alcan d'Arvida, Isle-Maligne, Shawinigan, Beauharnois et on en fait même venir de l'usine de British Aluminium de Baie-Comeau, P.Q. et de celle d'Alcoa à Massena, États-Unis.

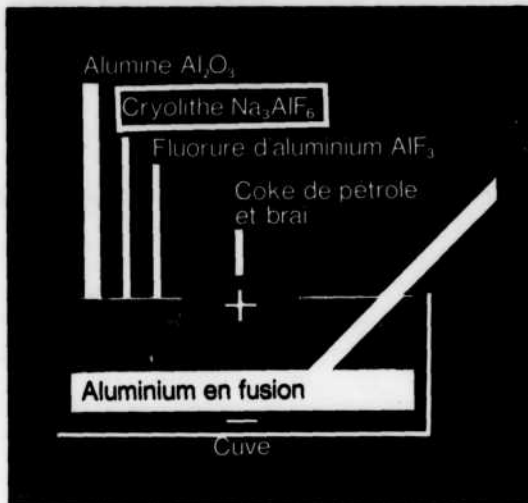
## Le personnel

L'opération du procédé requiert deux opérateurs par relève de huit heures. Il y a aussi un opérateur par relève à la section de broyage qui occupe aussi six autres hommes pour le déchargement et le broyage. Pour vider les caissons de leur revêtement dans lequel l'on trouve de la cryolithe, il y a une équipe de 4 hommes travaillant le jour dans une cour à l'extérieur du bâtiment de la calcination de l'alumine à l'usine de minerai no 2. D'autres travailleurs comme ceux affectés aux épurateurs des fumées des cellules électrolytiques des salles de cuves, aux épurateurs des gazogènes de l'usine du fluorure et à la calcination de l'alumine et au séchage de la cryolithe, ainsi que les opérateurs d'équipement lourd à la récupération des revêtements accomplissent certaines fonctions dans leur secteur respectif qui les associent à la production de la cryolithe à l'usine de minerai no 1.

## La direction

L'usine de la récupération de la cryolithe forme avec le secteur usine de minerai no 1, le département qui dirige le surintendant M. W. W. Armstrong; il a pour adjoint M. John A. Fraser, lequel a bien voulu nous fournir les renseignements qui précèdent.

M. Sylvio Boulianne est contremaître général du département de la récupération de la cryolithe en plus d'avoir les mêmes responsabilités au département de l'hydrate. M. Omer Talbot est contremaître général au broyage du revêtement des cuves et de la bauxite et M. Rosaire Gaudreault est contremaître général au département de la calcination de l'alumine et du séchage de la cryolithe. À l'usine de minerai no 2, c'est M. Robert Bouchard qui est chef d'équipe du groupe chargé de vider les caissons des cuves.



## La cryolithe est un élément important de l'électrolyse

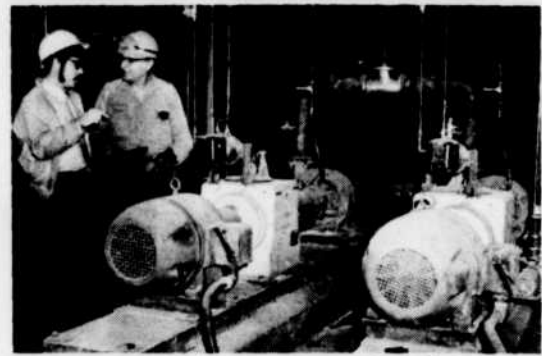
En principe, le procédé de fabrication électrolytique de l'aluminium consiste à décomposer de l'alumine en dissolution dans un bain de cryolithe en fusion... Le creuset en charbon aggloméré contient de la cryolithe... Le bain contient surtout de la cryolithe (de 75 à 90%). C'est ainsi que l'on découvre dans les manuels sur la fabrication de l'aluminium que la cryolithe est un élément important du procédé d'électrolyse d'une cuve.

## Trois sources à l'Alcan d'Arvida

Aujourd'hui la cryolithe nécessaire aux usines d'électrolyse Alcan d'Arvida provient du département de la cryolithe de ces mêmes usines. On l'obtient par le traitement de ce que l'on pourrait appeler des sous-produits de la fabrication de l'aluminium. Il y a trois sources d'approvisionnement de ces sous-produits aux usines Alcan d'Arvida. Premièrement, une partie provient des épurateurs de fumées des salles de cuves qui captent et retiennent les matières s'échappant des cellules électrolytiques. Une autre quantité est acheminée au département de la cryolithe par le système d'épuration des émanations provenant des gazogènes de l'usine du fluorure. Enfin, environ 50% de la production du département de la cryolithe dépend de la récupération de la cryolithe intégrée aux dalles poreuses (creuset) de cuves au cours du procédé électrolytique, revêtements obtenus des usines Alcan au Québec ainsi que d'autres usines d'électrolyse telles celles de Baie-Comeau et de Massena.

Le revêtement intérieur de la cuve contenant une forte proportion de cryolithe est, une fois retiré du caisson d'une cuve qu'il faut remettre à neuf, brisé en pièces acceptables par des broyeurs et cette mouture est ensuite soumise à un procédé de séparation donnant la cryolithe qui est de nouveau tournée aux salles de cuves d'abord et aux autres clients au Québec et même à travers le monde.

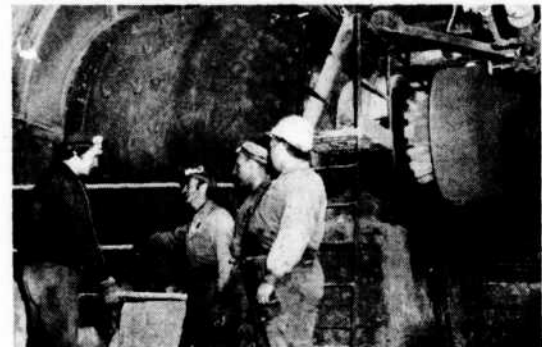
La cryolithe, au sortir du tour de séchage est à l'état farineux pour la plus grande partie. Cependant le tamisage permet de réunir les granuleux avant l'expédition en vrac ou en sacs.



M. JOHN A. FRASER, surintendant adjoint de l'usine de minerai no 1 et de l'unité de la récupération de la cryolithe des usines Alcan d'Arvida, discute ici avec l'opérateur, M. Marc Hubert, du fonctionnement des nouvelles pompes à vitesse variable qui ont été installées au cours du programme de rénovation en voie de parachèvement à l'usine de la récupération de la cryolithe. On peut noter que l'équipement comprend des accessoires de contrôle qui facilitent la surveillance des opérations.



M. SYLVIO BOULIANNE, contremaître général de l'unité de récupération de la cryolithe et du département de l'hydrate à l'usine de minerai no 1 des usines Alcan d'Arvida, a bien voulu prendre un moment pour nous montrer un autre secteur dont l'équipement a été changé. Il s'agit de pompes nouvelles, de tuyauterie et de valves, le tout faisant partie du récent investissement pour le renouvellement de l'équipement et des moyens de contrôle de la production. M. Boulianne, que l'on voit à droite, explique à M. Ludger Boivin que l'équipement neuf qui les entoure sur cette photo contribuera à améliorer la production.



L'USINE DE RECUPERATION de la cryolithe des usines de l'Alcan à Arvida comprend une unité de broyage qui écrase les blocs de revêtement des cuves retirés des caissons et brisés en morceaux que peut accepter le broyeur que l'on aperçoit à l'arrière-plan sur cette photo. Ces quatre employés sont MM. Russel Tremblay, opérateur; Ghislain Larouche, René Simard et Maurice Nepton; ces derniers sont préposés au déchargement et à la manutention.

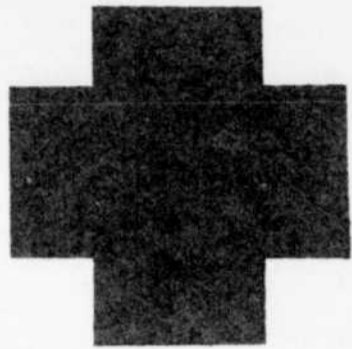


À L'USINE DE MINERAI NO 1 des usines Alcan d'Arvida, un four rotatif est utilisé pour le séchage de la cryolithe qui parvient à ce stade à l'état de pâte. Au sortir du four, la cryolithe est soit farineuse ou granuleuse. On reconnaît ici, M. Rosaire Gaudreault, contremaître général à la calcination, étudiant avec MM. Daniel Lépérance et Robert Tremblay, contremaître, le résultat des opérations en cours au four de séchage.

the

Il street most the ar fusion in Ca Thous many blood. tant se te. La it's 2 Service Cross enjoy of In have young childr Cross integr progra the given both we li Red ced th allevia more Red

THE Fash Carol Frase ze. T abou



## The Red Cross Needs Your Help

If you stopped 100 persons on the street and asked each one "what is the most important Red Cross Service", the answer would be the Blood Transfusion Service. It seems that everyone in Canada has heard of this service. Thousands have received blood and many thousands more have donated blood. This is one of the most important services, but there are others of note. Last year the Red Cross celebrated its 25th anniversary of Water Safety Service. For twenty five years the Red Cross has taught our children how to enjoy water sports in safety. Thousands of instructors have been trained, who have passed on their knowledge to young adults and teenagers as well as children. Last year the Canadian Red Cross and the Royal Life-Saving Society integrated their Leadership Training programme, candidates who now take the Water Safety Instructors course given by the Red Cross now qualify in both capacities. In the region in which we live Water Safety is a must and the Red Cross Courses have greatly reduced the number of deaths by drowning.

The prevention of disease and the alleviating of suffering are among two more essential services offered by the Red Cross. At the International Level,

it would seem that Red Cross Workers and delegates are always present a few hours after a major disaster has struck a country. Take the earthquake in Peru last year, the hurricane in the Philippines, and of course the cyclone followed by the monstrous tidal wave in East Pakistan.

When we give money to the Red Cross we do not always realise how much good is going to be accomplished with our donation. In order to develop and maintain its programmes, the Red Cross needs our Financial Support and once a year, fund campaigns are held in large and small communities in Quebec in an effort to reach set objectives. This year the budget for the Province is \$1,466,588. Here in our region we will hold our campaign from March 27th-29th. The target set is \$3,000. Each householder, is asked to give \$2.00 when the canvasser calls to enable the Red Cross to reach this target, but no matter how small, everything helps. Please give generously so that with our help the Red Cross can carry on its Blood Transfusion Service, its Disaster Relief obligations, its Youth Programme and help to launch its 26th year of Water Safety.



### "Civilisation"

Starting on Tuesday 30th March, and each Tuesday thereafter for six weeks, a series of films entitled "Civilisation" will be shown in the auditorium of R & D. These films are being shown courtesy of General Foods Ltd and there will be no charge for admission although there will be a silver collection to pay the projectionist.

The series starts in Roman times and is brought through each facet of civilisation up to the present. They are narrated by Sir Kenneth Clarke, himself an archaeologist of world repute. There will be two showings, one at 19.00 and one at 20.30. As the auditorium seats just one hundred and five (105) people it will be a case of first come first served. Mrs. Betty Phillips, one of the organisers for this event will be pleased to have your name etc and the time of the showing you intend going to, so that she has some idea of the numbers involved. You may write care of Saguenay Valley High School, Jolie St., Arvida.

### Paper Drive

The 1st and 2nd groups of Arvida Scouts announce that paper drives will recommence North of Taschereau, on Saturday April 3rd and each alternate Saturday thereafter, through until December. You are asked to place papers in Steinbergs bags, or bundles and leave on your doorstep if you are not home. Your co-operation is appreciated in this.

### Camera Club Exhibition

From April 1st until April 5th the Arvida Camera Club will again present its 28th annual exhibition. In the Foyer of the Town Hall. This year as in other years there will be an audio-visual film, slides for which were chosen from more than 700. The film

will last twenty minutes and will be shown during the exhibition. Photographs in Black and White and Colour will be on display and prize-winning photographs will also be on display. Buy your ticket now, because there will be a draw and the prize is a camera worth \$200. Once again this exhibition will be under the auspices of the Arvida Arts and Crafts committee. Hours are 2nd and 5th — 19.30 - 22 h. 3th and 4th — 13.30 - 17h and 19.30 - 22 h.

### Holy Week Services

Services during Holy Week will be as follows: —

April 4th Palm Sunday — Anglican Communion 8.00. Choral Service — 10.00.

Monday April 5th — Holy Communion 13.00.

Tuesday April 6th — 19.00 Holy Communion Anglican.

Wednesday April 7th — 07.30 Holy Communion Anglican rite. 20.00 service of Tenebrae followed by discussion.

Maundy Thursday April 8th — Anglican Communion 10.00 and United Church Communion 20.00.

Good Friday Childrens Service — 10.00 and 20.00 Good Friday Service.

### Film Society

Film Society will be held this coming month on April 3rd and 4th. As previously publiced, it will be an evening of Underground Films. The distributors have chosen these films for us and therefore the executive of Film Society would like members to know that they have no control over the material. They may be a little risqué or frankly shocking!! Members are asked to bring their membership cards with them to this showing and although guests are welcome a small charge will be payable.

### Skating Festival 3rd and 4th April

The Regional Artistic Skating Festival will be held at the Foyer des Loisirs on April 3rd at 2h and April 4th at 8h in the evening. There are 15 numbers in the programme for which the choreography has been done by Miss Nicole Boisvert, the instructor and which are carried out by pupils  
(Cont'd on page 12)



THE ARVIDA SEA RANGERS and Friends gave a capacity audience a glimpse of Spring Fashions on March 10th in the cafeteria of the Saguenay Valley High School. Modelling were Carol Brearley, Heather Lindsay, Rick Steward, Jill Parkhurst, Margaret Monahan and Jack Fraser. Clothes were kindly loaned by Simpsons-Sears and Steinbergs provided the door prize. The Sea Rangers put on this event to raise money for this years project which is "Learning about a Wider World". The Rangers hope to make a trip to New York at Easter.



MISS FRANCOISE COUTURE of Alcan Language School gives to David Button of Saguenay Valley High School his prize as winner of the Public Speaking Contest. The contest sponsored by the Arvida University Womens Club was chaired very ably by Mrs. Eileen Leger and the winner of the trophy for the girls was Loren Brown of St. Pat's High, who spoke, on "Bilingualism" David who gave an excellent talk on "Rolls Royce" now goes on to the regional contest of the Rotary Club.

## Necrologie

### M. René Riverin

#### Arvida

M. René Riverin, demeurant au 332 de la rue Lamarche à Arvida, est décédé le 17 mars à l'âge de 57 ans. Il avait travaillé à l'Alcan d'Arvida durant 23 ans et avait, durant sa carrière à notre entreprise, travaillé au département de l'entretien mécanique à titre de monteur de machinerie.



Outre son épouse, née Marielle Gilbert, le défunt laisse dans le deuil ses enfants, ses belles-filles: M. et Mme Régis Riverin, M. et Mme Carol Riverin, Mlle Christiane et Odette Riverin, tous d'Arvida. Il laisse sa mère, Mme Vve Georges-Edouard Riverin, d'Arvida; ses frères et belles-soeurs: M. et Mme Georges Riverin, M. et Mme Anatole Riverin; ses soeurs et beaux-frères: M. et Mme Charles Mercier (Noëlla); M. et Mme Philippe Tremblay (Mariette), tous

aussi d'Arvida. MM. Régis, Carol, Georges Riverin travaillent à l'Alcan d'Arvida ainsi que Mlle Christiane Riverin du département de la sécurité à ces usines. MM. Charles Mercier et Anatole Riverin ont aussi travaillé plusieurs années à l'Alcan d'Arvida avant de devenir rentiers par anticipation.

La liturgie des funérailles eut lieu en l'église St-Jacques d'Arvida le samedi 20 mars et l'inhumation s'est faite au cimetière de la ville d'Arvida.

A tous les membres des familles éprouvées par ce deuil, Le Lingot présente ses plus sincères condoléances.

### Service anniversaire

#### M. Léopold Bouchard

Le service anniversaire de M. Léopold Bouchard aura lieu le samedi, 27 mars, à 8 heures, en l'église St-Dominique de Jonquière. Parents et amis sont priés d'y assister.

### Service anniversaire

Le service anniversaire de M. Real

Tremblay aura lieu le vendredi, 26 mars à 19 heures, en l'église St-Georges de Jonquière. Parents et amis sont cordialement invités.

### Remerciements

M. Robert Fortier, opérateur de scies à l'Alcan d'Arvida, et les membres de sa famille remercient tous ceux qui leur ont témoigné des marques de condoléances à l'occasion du décès de leur fils Réjean.

### Remerciements

#### Famille Ovide Richard

Mme Ovide Richard de Ste-Thérèse de Blainville, ses enfants et les autres membres de sa famille remercient toutes les personnes qui leur ont témoigné des marques de sympathie lors du décès de M. Ovide Richard, survenu le 18 février dernier.

## les Petites Annonces

### A VENDRE — FOR SALE

MAISON DE SEPT PIÈCES, située à 292, rue Tremblay, Arvida, Paroisse Saint-Mathias. 548-8647

MAISON SITUÉE A ARVIDA, PAROISSE ST-MATHIAS, pres église et écoles. Trois chambres à coucher, trois chambres de bains en céramique, tapis mur à mur. Avec revenu (loyer) Grand terrain. Directement du propriétaire. Maison construite il y a trois ans — 548-4109

QUATRE LITS DOUBLES AVEC SOMMIERS EN METAL conviendrait pour chalet. Un lavabo de barbière et quatre chaises de cuisine. 234, rue LaSalle, Arvida. 548-4811

POUR CAUSE DE DEPART, télévision, stéréo Philco neuf. Vêtements pour homme et jeune fille. Vasselle. Prix très intéressants. 548-8472

RADIO ET TABLE TOURNANTE HAUTE-FIDELITE. Modèle cabinet. 548-7488 après 17 heures

CORVAIR 1961, AUTOMATIQUE, bas millage — Cause de transfert. Aussi lit de bébé (sans matelas) — 548-8477

1961 CORVAIR — LOW MILEAGE — Automatique, owner transferred. Also Baby crib — without mattress — 548-8477

RESTAURANT LICENCIE, COMPLETEMENT EQUIPE. Bonne clientèle. Pour cause de maladie. Directement de la propriétaire. 542-4043

MAISON SITUÉE A ARVIDA, paroisse St-Mathias, pres église et écoles. Trois chambres à coucher, trois chambres de bains en céramique, tapis mur à mur. Avec revenu (loyer) Grand terrain. Directement du propriétaire. Maison construite il y a trois ans — 548-4109

MEUBLES NEUFS ET USAGES. Echanges acceptés. On vous donnera le plus haut prix sur échanges de meubles. Paiement par versements si desiré. Aussi équipement de restaurant usage et terrain de 130 x 100 — Pour renseignements Auberge Centrale, 723, St-Dominique, Jonquière — 542-2616

COUPONS DE FORTREL, coton perma-prest en coupons, escompte sur nylon caoutchoute et tourture-nylon. Flanellette blanche, coton à drap, tissu à draperies, etc. Madame Bolduc — 543-4190

### A LOUER — TO RENT

DEUX PIÈCES ET DEMIE — Meubles, chauffées, service de conciergerie, service de lavage. Situées centre-ville Arvida. Libre le 1er juin — 548-5586

GRAND APPARTEMENT MEUBLE: cuisine, salle de jeux, remise, douche. Entrée indépendante. Au premier étage. Chauffé et éclairé. Convient pour une ou deux personnes. 548-6307 ou 197, rue Dieppe, Arvida.

LARGE FURNISHED APARTMENT for two or more, including independent entry, driveway, shower, kitchen, playroom and stockroom on lower floor. Heat and electricity included. Ideal for bachelors. 548-6307 or 197 Dieppe Street, Arvida

APPARTEMENT DE TROIS CHAMBRES, cuisine, salle de bain. Libre le 1er mai. 548-8513

GRANDES CHAMBRES, pension si desirée. Pour renseignements, téléphoner à 548-6164 ou se rendre à 283, rue Labrecque, Arvida.

LOGEMENT DE QUATRE PIÈCES, plus chambre de bain. Entrée indépendante. 232, rue Vaudreuil, Arvida — 548-4347

LOGEMENT DE 4 PIÈCES, situé rue LaSalle à Arvida. Chauffé, entrées laveuse et sècheuse. Libre le 1er mai. Pour renseignements, appeler Paul Turbide. 548-7111 entre 9 heures et 17 heures ou 547-0583 le soir.

LOGEMENT DE DEUX PIÈCES, meuble, chauffe, éclairé — 548-8736

GARÇONNIÈRE MEUBLEE, DEUX PIÈCES, plus chambre de bain, 232 boulevard Mellon, Arvida. Terrain de stationnement — 548-4302 après 17 heures.

MAISON DE PENSION, chambres à la semaine ou à la journée — 548-6235

## Here and There

(Cont'd from page 11)

from Port Alfred, Alma, Arvida and Chicoutimi. In all 100 students will participate. There will be costumes, decor and lighting — the theme of the Festival is "La Maison des Jouets". Entrance will be \$1.00 for adults and 25 cents for students and children. Tickets are on sale at the Foyer.

### Players Spring Production

Mrs Hazel Soper who has lived and worked here for quite some time now has been appointed Matron of a new home for some fifty blind persons run by the Canadian Institute for the Blind in Quebec City. Mrs Soper, who for many years was Assistant Librarian in Arvida Public Library will be sadly missed both by her personal friends and the many friends she made in the course of her work at the library.

However none could have a kinder, more understanding Matron and we know that Arvida's loss is truly Quebec's gain. We hope that she will be able to find time to come and see us now and again. Everyone wishes her the best of good wishes in her new post and her new flock are very lucky to get her.

### From Arvida to Quebec

The Arvida Players are at present rehearsing for their Spring Production which will be presented during the third week of April. They have chosen a play by Peter Ustinov "Halfway up a tree" and the cast is made up of Bryce Hatfield, Bill Deckman, Andy de Schmitz, Derek Bagatto, Mike Roberts, Virginia Irwin, Joy Lisotte, Helen Roberts and Alison Roberts. The director is Mrs Robert Amell. Make a note on your calendar to reserve the dates. (actual performance nights will be announced later).

### Scout Father and Son Banquet

The Arvida Scouts will hold their Annual Father and Son Banquet on Wednesday March 31st, at 18.00h in the cafeteria of the Saguenay Valley High School. All fathers are urged to attend with their sons. Scouts will be bringing home a form very shortly and you are requested to fill in the form and return it as soon as possible.



GIRL GUIDES "Fly Up" to RANGERS. 18 did. Candle-lit ceremony. Comm'r Mrs. G. Sabiston & Leader Mrs. J. Sparrow officiated.

—000—

HAZEL SOPER Matron new Home for the Blind City Quebec, C.N.I.B. auspices. Hazel, was a Librarian in Arvida's Civic Library.

—000—

KIWANIS CLUB'S "Gas-O-Rama" on May 6-7 1971. Nuy Gas at discount. Free Balloons. Free Parking.

—000—

IRISH Annual Banquet. Wine, Women, Song and Dance. Auberge du Royaume. Northen & his Orch. Tara's Hall Harped. "Twas a great night for the Irish & Friends.

—000—

Prof. J.B. McNulty spoke on "Indian Names". MONTAGNAIS has 5 Dialects, incomprehensible to each other. Names descriptive of places, rivers, lakes our Region, Indian People. Michael Inbrock spoke on "Canadian-So. American Relations, all speakers were the guests of Canadian Club.

—000—

Canadian Club's Next & Last Meeting on 26 April '71. Dinner Officers' Mess B'ville Base A.F. Joint C.I.L.A., Speaker Prof. "X" of Toronto Unity, Subject "CHINA".

—000—

Officials of Alcan Aluminium Limited and Elixir Industries Limited announced their agreement to abandon an earlier agreement in principle for the acquisition of Elixir by Alcan, due to their understanding that the Internal Revenue had tentatively indicated that Elixir shareholders, other than Roland Sahn — the principal shareholder of Elixir — might incur tax liability as a result of the proposed disproportionate distribution by Elixir of Alcan shares.

TWO BEDROOM APARTMENT with wall to wall carpeting, fridge, stove, heating, electricity and parking provided. Available May 1st. call 548-6761.

LOGIS DE DEUX CHAMBRES à coucher avec tapis mur à mur. Réfrigérateur, cuisinière, chauffage et électricité et terrain de stationnement inclus. Disponible le 1er mai. Pour informations, signaler. 548-6761.

### DIVERS

SI VOUS VOULEZ BOIRE, c'est votre affaire, si vous voulez arrêter, c'est la nôtre. Écrivez à: C.P. 534, Chicoutimi ou appelez à 543-4771.

UNE DAME SEULE DESIRE JEUNE COUPLE sans enfants pour partager son logement — 548-5130

ON DEMANDE A ACHETER PUPITRE avec tiroirs pour ETUDIANT. — 548-4737

UNE DAME OFFRE SES SERVICES COMME COUITURIERE. Reparations de tous genres — 548-4839

IMPOT SUR LE REVENU: Pour la preparation de votre rapport d'impôt téléphonez à 548-6744

PERDU  
UNE PAIRE DE LUNETTES A TOUR ROND METALLIQUE de couleur or dans boîte de couleurs variées de l'Ecole Guillaume-Tremblay à la rue Saint-Etienne, Arvida — 548-4962

## Chanson de l'âge d'or

Puisque les rentiers de l'Alcan reçoivent régulièrement le Lingot, nous publions une chanson composée par Mme Alfred Tremblay, demeurant au 497 Boul. Jean-Noël Tremblay à Chicoutimi.

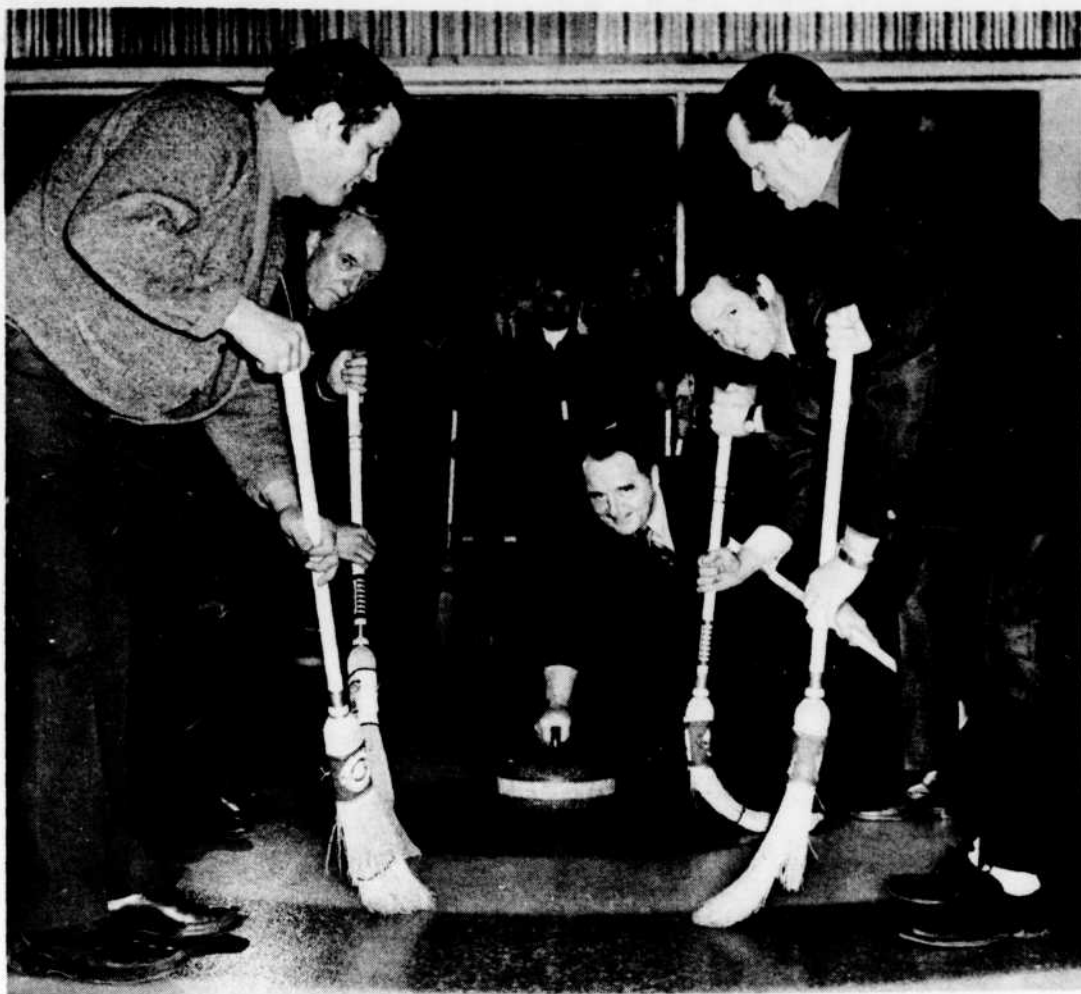
### Chanson de l'âge d'or

sur l'air de "Ma Normandie"  
(Quand tout renait à l'espérance)  
Paroles de Mme Alfred Tremblay.

— 1 —  
Quand l'âge d'or frappe à la porte  
Accueillons-le joyeusement.  
Pour que l'avenir nous apporte  
Beaucoup d'espoir par nos enfants,  
Proverbe dit "Âge d'or, hors d'âge"  
Nous voudrions le faire mentir,  
Si nous nous tenons à la page  
Il n'y aura d'âge que pour nos souvenirs.

— 2 —  
Ne voyons pas d'un oeil morose  
L'évolution des temps nouveaux.  
Voyons plutôt la vie en rose  
Et l'âge d'or sera plus beau.  
Que nos enfants suivent nos traces  
Et se souviennent longtemps, longtemps,  
De leurs parents, cette fière race,  
Valeureux pionniers des jours d'antan.

— 3 —  
Et vous, chers enfants qu'on adore,  
Venez souvent nous visiter,  
Votre présence qu'on implore,  
A le don de nous consoler.  
A l'âge d'or, une caresse,  
Met du soleil dans notre coeur.  
Pour supporter notre vieillesse  
Ce sont pour nous des moments de bonheur.



**LA PREMIÈRE PIERRE** — Le directeur régional des installations de l'Alcan au Saguenay — Lac-Saint-Jean, M. Gaston Dufour, lance la première pierre sous le regard amusé de M. Jean Hallé, président du Syndicat des employés des usines d'Arvida, de l'organisateur Raymond Nerron, de M. Lucien Girard, président

du Club de la Direction d'Arvida et du représentant du commanditaire Jean-Hughes Tremblay. Il s'agit de l'ouverture du bonspiel monstre de l'Alcan qui se poursuit présentement sur les glaces du Saguenay Country Club d'Arvida.

## Le bonspiel monstre de l'Alcan, tous l'ont compris, c'est d'abord un rendez-vous de la fraternité

Le plus grand bonspiel dans l'histoire du Saguenay-Lac-Saint-Jean se déroule présentement sur les glaces du Saguenay Country Club d'Arvida. Commencé lundi soir dernier, il se terminera dimanche soir prochain, le 4 avril.

La compétition, qui se poursuit dans une atmosphère de joie et de cordialité absolument indescriptible, oppose **128 équipes** et on a dû refuser plusieurs participants. On prévoit que le tournoi de l'an prochain, qui sera également ouvert aux employés féminins, sera tout simplement considérable.

C'est M. Gaston Dufour, directeur régional des installations de l'Alcan au Saguenay-Lac-Saint-Jean, et directeur des usines d'Arvida, qui a lancé la première pierre marquant l'ouverture officielle de ce grand événement sportif et social en présence de M. Jean Hallé, président du Syndicat des employés des usines

d'Arvida, de M. Lucien Girard, président du Club de la Direction d'Arvida, de l'organisateur en chef, Raymond Nerron, et du représentant du commanditaire, la Brasserie Molson, M. Jean-Hughes Tremblay.

### Un succès inespéré

M. Raymond Nerron, contremaître à l'équipe volante aux usines d'Arvida, qui est le grand responsable du bonspiel, est tout simplement estomaqué par la réaction des employés. "Lorsqu'on m'a demandé d'organiser ce tournoi, nous raconte-t-il, j'ai demandé l'aide d'une trentaine d'employés. Quelle ne fut pas ma surprise de constater, des les premiers jours, que l'équipe des recruteurs avait grossi spontanément à 53 personnes qui ont effectué les démarches auprès des employés de toutes les filiales. J'ai tout de suite anticipé un succès jusque-là impensé."

### Un bonspiel pour tous

Ce qui rejouit surtout M. Nerron, c'est que tous les employés des usines ont compris vraiment, dès le départ, notre but, c'est-à-dire qu'il ne s'agissait pas en fin de compte d'une compétition pour proclamer des grands champions mais surtout **une rencontre amicale de tous les employés de la grande famille de l'Alcan.**

C'est ainsi que des employés à l'heure, qui n'avaient jamais joué au curling ou très peu, se sont inscrits avec enthousiasme. Nous avons ainsi évalué à 40% le nombre de participants qui n'ont lancé qu'occasionnellement une pierre de curling.

Les employés de toutes les filiales ont répondu à l'invitation. En voici la nomenclature:

- Une équipe de Chute-des-Passes;
- 12 équipes d'Isle-Maligne;
- 8 équipes de la Division de Production de l'énergie;
- 2 équipes d'Alma-Jonquière;
- 3 équipes de la Compagnie Roberval-Saguenay;
- 2 équipes de la Division du Transport, à Port-Alfred;
- 10 équipes du Laboratoire de recherche de l'Alcan;
- 4 équipes des Usines Saguenay des Produits Alcan, Canada;
- 1 équipe des relations publiques;
- et **85 équipes des différents départements**, — de la Mécanique, du Fluorure, des usines de minerai numéros 1, 2 et 3, des usines de Réduction 1, 2, 3 et 4, des Achats, du Génie, etc... aux installations d'Arvida.

### On refuse des équipes

Le plus grand désappointement des organisateurs fut de refuser une cinquantaine d'équipes. En fait, 160 équipes ont fait une demande d'inscription et on a dû limiter le nombre aux 128 premières qui ont officiellement manifesté leur intention de participer. Ainsi les inscriptions d'équipes des usines des électrodes, de la Mécanique, des usines d'électrolyse, des usines de Minerai, de la Division du Transport et du Service immobilier sont parvenues trop tard.

### L'an prochain: 160 équipes

Les organisateurs songent déjà au prochain bonspiel. Et cette fois, les 160 équipes ayant fait leur demande d'inscription seront toutes acceptées. Le bonspiel se poursuivra durant les trois dernières semaines suivant la fin de la saison régulière de curling au Saguenay Country Club.

On organisera un bonspiel féminin qui se déroulera simultanément avec celui des hommes.

### Le grand sujet de conversation

Après avoir causé avec plusieurs organisateurs, nous avons appris que le bonspiel monstre de l'Alcan avait fait le sujet des taquineries entre les collègues de travail au cours des dernières semaines. Ceux qui ne jouaient pas dans des ligues régulières ont retrouvé leur balai et ont tenu des exercices pour se dérouiller. **L'enthousiasme était particulièrement communicatif chez les employés à l'heure.**

L'organisateur en chef M. R. Nerron fut aidé par MM. Robert Lottinville, à la publicité, Roch Tremblay, de la comptabilité et Clermont Polin, responsables des arbitres; C. Jardine et G. Veilleux, responsables des buffets; Jean Laganère pour la cueillette des nombreux cadeaux; L. Savarie, président du Curling, P.O. Doherty, M. Carson, qui ont fait le tirage des équipes; Léon Fradette, Gildas Thibeault et Raymond Gravel, qui ont dressé le tableau géant.

Les Relations publiques remettront des trophées permanents aux quatre champions de la classe A; des prix seront distribués aux vainqueurs dans les différentes catégories.



**AU BONSPIEL DE LA RÉDUCTION** — Les employés des cadres des usines de réduction de l'Alcan d'Arvida ont disputé leur bonspiel mixte annuel sur les glaces du Foyer des Loisirs, le 13 mars dernier. Une vingtaine d'équipes dont une des usines d'Isle-Maligne, sous la direction du skip Oscar Gagné, étaient de la fête. On avait confié l'organisation à Rosaire Minier. Sur la photo du haut, l'équipe championne de la classe A: Brian T. Schofield, skip; Mme B. Schofield, S.T. Solinski, directeur de la Division de l'électrolyse, Mme et M. Bernard Tremblay. Sur la photo du bas, les vainqueurs en classe B: Mme René Imbeau, Rosaire Minier, René Imbeau, skip, Mlle Normande Duchesne et Henri Reny.



**LES MONARQUES** — La mine réjouie, les membres de l'équipe du skip Tom Bélanger observent le trophée H.L. Collins que leur présente le donateur. Cette scène se déroulait à l'issue du bonspiel des membres du Club social du laboratoire de recherche d'Arvida. René Turbide, Lorraine Turbide et Pâquerette Leclerc complétaient l'équipe championne.

## Le trophée Collins va à la formation Bélanger

Tom Bélanger et ses compagnons ont remporté le trophée H.L. Collins, emblème du championnat du bonspiel annuel des membres du Club social du laboratoire de recherche d'Arvida. L'équipe comprenait également Mlle Pâquerette Leclerc, Robert Turbide et Mme Lorraine Turbide.

Seize équipes mixtes ont participé aux épreuves qui se sont déroulées sur les glaces du Saguenay Country Club d'Arvida. L'organisation de cet événement sportif avait été confiée à l'ami Raymond Bilodeau.

Les trois autres équipes gagnantes furent celles pilotées par Elmer Smith, Laurent Brochu et Peter Marshall.



**TOUT UN ORGANISATEUR!** Les champions de la classe B félicitent l'organisateur Raymond Bilodeau au dernier bonspiel des employés du Club social du laboratoire de recherche d'Arvida. Dans l'ordre habituel, Dave Pollock, Elmer Smith, skip, Raymond Bilodeau, Mme Suzanne Smith et Guy Talbot.



**LES HEUREUX D'UN JOUR** — Quand le Club de la direction, Division du transport, prend une initiative, il vise toujours dans le mille. On a pu le constater lors du 10e bonspiel de la Division du transport. On voit ici les deux organisateurs Raymond Robin et Claude Page en compagnie du président du Club, Alain Tremblay, tirant le billet chanceux.



**LE TROPHÉE TANT CONVOITÉ** — L'équipe championne au bonspiel des employés des cadres, Division du transport, au terme du bonspiel disputé sur les glaces du Club de Port-Alfred. Au centre le capitaine Georges-S. Swales remet le trophée emblématique au skip Gilles Martel en présence de Mmes Gérard Tremblay, Raymond Tremblay et Alain Tremblay.

## La joie triomphe au bonspiel des cadres, à Port-Alfred

C'est dans une ambiance de tranche camaraderie que les employés des cadres de l'Alcan, division du Transport à Port-Alfred, ont disputé, sur les glaces du Club de l'endroit, leur dixième bonspiel annuel, du 4 au 7 mars.

Vingt-huit équipes ont participé à ce tournoi. Le bonspiel était une initiative du Club de la direction dont le président est M. Alain Tremblay qui fut assisté, dans les circonstances, par MM. Raymond Robin et Claude Page.



**DE PRÉCIEUX SOUVENIRS** — Cette photo illustre bien l'atmosphère qui a dominé le dernier bonspiel des employés des cadres, Division du transport à Port-Alfred. Cette équipe garde le sourire après avoir perdu en finale de la classe A. De gauche à droite, Raymond Jean, Don Wyman, Mme J.-Léo Gilbert et Etienne Dallaire.



**LE SOURIRE DU VAINQUEUR** — Georges Routhier s'empresse de féliciter le skip Alain Tremblay, dont l'équipe a remporté la victoire en classe C au 10e bonspiel de la Division du transport à Port-Alfred. Dans l'ordre habituel, Mmes Lucien Tremblay et Antonio Gagnon, le skip Georges Routhier, de l'équipe perdante, le capitaine des champions, Yvan Tremblay, Mlle France Gagné, Mme Gilles Martel et Gérard Tremblay.

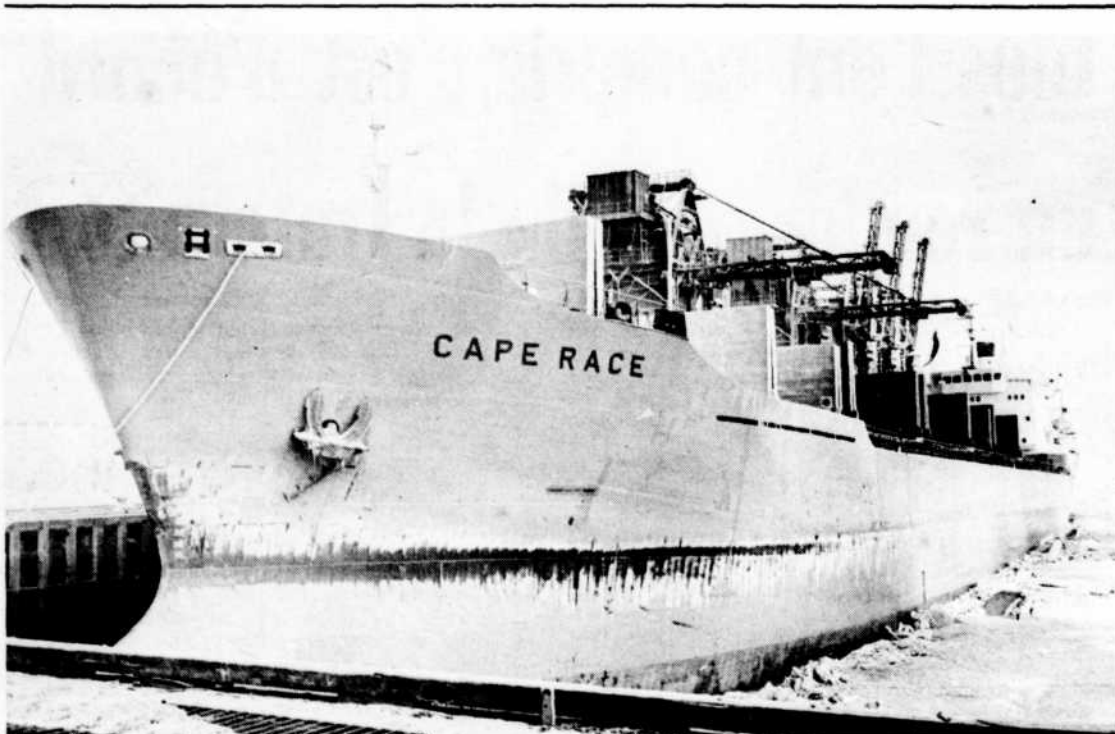
## Le quatuor Octeau finit en tête

Le quatuor dirigé par le skip O. Octeau a remporté le championnat de la saison régulière dans la Ligue de curling du dimanche soir du Club social des employés du laboratoire de recherche d'Arvida.

Les champions, qui ont terminé la saison régulière avec une priorité de quatre points sur la formation de L. Brochu, alignaient également R. Basque, L. Audet et M. Audet.

### CLASSEMENT FINAL

O. Octeau	26	P. Marshall	12
L. Brochu	22	J.R. Dobson	12
H.L. Collins	19	T. Bélanger	12
A. Rivard	14	A. Brown	11



**LE NAVIRE CAPE RACE** en est à sa deuxième visite à Port-Alfred depuis le début de l'année. Il a déchargé cette semaine une autre cargaison d'alumine, 24,495 tonnes. Ce navire à coque renforcée mesure 542 pieds de longueur, il a un tirant

d'eau de 34 pieds. Son étrave en boule lui permet d'atteindre une vitesse de 15½ noeuds sans consommer trop de mazout. De construction récente, il est nolié par l'Alcan pour plusieurs années à venir.

## Henri Audet enseigne la sécurité des armes à feu

Alma — Ces jours-ci, Henri Audet, membre de l'équipe du contrôle, à l'usine Alcan d'Isle-Maligne, où il compte 18 ans de service, terminait un cours sur la sécurité dans le maniement des armes à feu. Avec les 95 élèves de ce dernier groupe, Henri Audet aura communiqué ses connaissances dans le domaine à quelque 1.900 personnes, depuis qu'il donne ces cours, il y a trois ans.

La protection de la faune et la sécurité en forêt a fait qu'à partir de la prochaine saison de chasse, le citoyen devra détenir le certificat de sécurité dans le maniement des armes à feu avant de pouvoir obtenir le permis de chasse.

Des instructeurs de la Fédération Québécoise de la faune sont chargés des cours qui sont couronnés par la carte de réussite émise par le ministère du Tourisme, de la Chasse et de la Pêche.

### Un cours à trois objets

Le cours que donne Henri Audet, comme plusieurs autres instructeurs d'ailleurs, comprend trois chapitres: a) les armes à feu: le fusil et la carabine, description, emploi et maniement; b) la conservation de la faune et de la forêt et enfin, c) les règlements de la chasse.

Au chapitre des armes à feu, on fera la distinction entre le fusil et la carabine, l'un tire des plombs et l'autre, des bal-

les: on étudiera les calibres des munitions, l'emploi pour le gros et le petit gibier ou les oiseaux. On apprendra également comment entretenir une arme à feu, comment la transporter, comment l'utiliser. En second lieu, affaire de conservation, on verra les familles ou types d'animaux protégés, les saisons de permis, et il sera question des territoires et des quantités que précisent la loi et les règlements de la chasse au Québec.

Voilà un cours très dense qui permet aux amateurs d'obtenir en neuf heures le minimum nécessaire de connaissances qui permettra la pratique d'un sport sain en toute sécurité.



L'ARME A FEU EST UN OUTIL QU'IL FAUT CONNAITRE AVANT DE L'UTILISER EN SECURITE — Voilà une des raisons des cours de sécurité dans le maniement des armes à feu que donnent les instructeurs de la Fédération québécoise de la faune sous la responsabilité du ministère du Tourisme, de la Chasse et de la Pêche. Henri Audet, d'Alma, est l'un d'eux. A droite, Louis-Georges Côté, conseiller de sécurité de Production d'énergie à Alma, l'un des élèves du dernier groupe.



LES BEDONNANTS de la mécanique de l'Alcan d'Isle-Maligne se sont donné un nom qui indique un peu l'âge des membres de l'équipe; mais ils n'en ont pas moins encore de la vigueur au ventre. Ils n'ont pas battu leurs amis de l'électricité, mais ont conservé un compte nul: 3 à 3, même après une supplémentaire. Dans l'ordre usuel, le gérant, Jean-Paul Bouchard, Marcel Simard, Raymond Guay et Georges Moisan, Augustin Fortin, Réal Renaud et Rémi Fortin, Charlemagne Bouchard et Normand Drolet, l'entraîneur Bertrand Jean, Robert Lantin, Robert Moisan et Joseph Tremblay, Jean-Paul Villeneuve, Bernard Harvey et Jean-Eudes Boivin.

**CHART (of organization)** — Graphique, m.; tableau synoptique d'organisation, m.; organigramme, m.

**CHART** — Carte, f.; graphique, m.; diagramme, m.

**CHARTERED BUS** — Autocar nolisé ou loué, m.

**CHASE (screw-cutting)** — Peigner, v.

**CHASER** — Peigne, m.; peigne à fileter, m.

**CHASING DIE** — Filière à peignes, f.

**CHASING LATHE** — Tour à repousser, m.

**CHASSIS (of a motor-car)** — Châssis, m.

**CHECK-BOLT** — Boulon d'arrêt, m.

**CHECK-LIST** — Liste de contrôle, f.; liste, f.

**CHECK-MARK** — Trait de repère, m.

**CHECK-NUT** — Contre-écrou, m.

**CHECK-OFF** — Retenue, f.

**CHECK-RAIL (rty.)** — Contre-rail, m.

**CHECK-ROOM** — Consigne, f.

**CHECK-SAMPLE** — Échantillon témoin, m.; échantillon de contrôle, m.

**CHECK-SCREW** — Contre-vis, f.

**CHECK-STUDY** — Étude de vérification ou de confirmation, f.

**CHECK-VALVE** — Soupape, f.; clapet de retenue, m.

**CHECK-UP** — Vérification, f.; examen médical, m.

**CHECKER (occ.)** — Contrôleur, m.; pointeur, m.; marqueur, m.; vérificateur, m.

**CHECKER, ALLOWING RAW MATERIAL** — Vérificateur et émetteur du matériel brut pour l'alliage, m.

**CHECKER AND ISSUER, REFRACTORY AND PACKAGING MATERIAL** — Vérificateur et émetteur de matériel réfractaire et d'emballage, m.

**CHECKER, HARDENER METAL** — Vérificateur de métal durcisseur, m.

**CHECKING** — Vérification, f.

**CHECKING FIXTURE** — Montage de vérification, m.

**CHEEK (foundry)** — Chape, f.; chape de châssis, f.

**CHEEKS (of a bearings)** — Jous (d'un coussinet), f.

**CHEEKS OF A VICE** — Mâchoires d'un étau, f.

**CHEEKS (of a lathe)** — Flasques (d'un tour), m.

**CHEESE-FOIL** — Feuille pour emballage du fromage, f.

**CHEESE-HEAD RIVET** — Rivet à tête cylindrique, m.

**CHEMICAL BALANCE** — Balance chimique, f.

**CHEMICAL ENGINEER** — Ingénieur chimiste, m.

**CHEMICAL ENGINEERING** — Génie chimique, m.

**CHEMICAL FEEDERS** — Alimenteurs chimiques, m.

**CHEMICAL REACTION** — Réaction chimique, f.

**CHEMICALLY** — Chimiquement, adv.

**CHEMICO-ELECTRICAL** — Chimico-électrique, adj.

**CHEMIST** — Chimiste, m.

**CHEQUERING** — Striure, f.; strie, f.; guillochure, f.

**CHERRY COAL** — Houille grasse à longue flamme, f.

**CHERRY-RED HEAT** — Température du rouge cerise, f.

**CHERRYING ATTACHMENT** — Appareil à fraiser les angles et axes, m.

**CHEST-LOCK** — Serrure de coffre, f.

**CHIEF** — Principal (e) (-aux), adj.

**CHIEF ACCOUNTANT** — Comptable en chef, m.

**CHIEF MEDICAL OFFICER** — Médecin en chef, m.

**CHIEF OF EASEMENTS DEPARTMENT** — Chef du service des servitudes, m.

**CHIEF PLANNER** — Projeteur en chef, m.

**CHILL CASTING** — Coulée en coquille, f.

**CHILLED CAST IRON** — Fonte trempée, f.

**CHILLED-IRON ROLL** — Cylindre en fonte trempée, m.

**CHIMNEY** — Chéminée, f. (of a mine-fan), trompe, f.

**CHIMNEY-FLUE** — Tuyau de chéminée, m.

**CHIMNEY-STACK** — Chéminée, f.; cheminée d'usine, f.

**CHIMNEY-VALVE** — Valve de chéminée, f.

**CHINK** — Lézarde, f.; tente, f.; crevasse, f.

**CHIP** — Copeau, m.; éclat, m.; rognure, f.; bavure, f.

**CHIP (of a stone)** — Écaille, f.; éclat, m.

**CHIPPER** — Burineur, m.

**CHIPPING** — Burinage, m.; taille, f.; ébarbage, m.; écaillage, m.

**CHIPPING-CHISEL** — Bédane, m.; bédane à froid, m.; burin, m.; bec d'âne, m.



**DES PROFESSIONNELS?** — Non, ils sont les Eclairs de l'Alcan d'Isle-Maligne; des employés du département de l'électricité, déjà hockeyeurs dans leur jeunesse, qui se sont regroupés pour rencontrer une équipe de la mécanique. Ils sont tous des champions, car la partie s'est terminée 3 à 3, après trois périodes régulières et une supplémentaire. On reconnaît l'entraîneur, Ghislain Simard, René Hudon, Alfred Boily, le capitaine, Bertrand Boivin, Thomas-Louis Bouchard, Dollard Belley, Jean-Eudes Potvin, Laurent Moisan, Edgar Pedneault, Jean-Marc Larouche et Lucien Durocher, Gilles Bouchard et Fernand Imbeault, ainsi que Edmour Hudon et Rénauld Belleau, le gérant.

## Les "Moppes" rencontrent les Puissants des bureaux

Alma — Ce soir, 26 mars, le Centre Edouard-Moffatt d'Alma est le théâtre d'une rencontre "toutes-étoiles" d'anciens hockeyeurs aujourd'hui employés à l'Alcan d'Isle-Maligne. Léon Murray a recruté les joueurs des "Moppe" (un sigle qui indique la composition de cet-

te équipe: maçons, ouvriers, plombiers, peintres et entretien) de la mécanique, tandis que Richard Scullion prétend avoir recruté les joueurs d'une équipe gagnante, qui s'est baptisée les "Puissants" des bureaux. Le gérant de cette équipe est Azarias Boivin.

## Hockey!

**Arvida: 9 — Alma: 8**

Alma — Les hockeyeurs du magasin de l'usine Alcan d'Isle-Maligne ont tenu leurs vis-à-vis des magasins des usines d'Arvida à une victoire chaudement contestée de un point seulement, vendredi dernier, à Arvida.

Richard Scullion avait recruté une équipe de bonne valeur, composée uniquement, comme c'était convenu d'ailleurs, d'ex-bons hockeyeurs, du calibre de la Nationale, dans leur temps, il y a une bonne quinzaine d'années, un peu plus pour certains. Azarias Boivin était le gérant de l'équipe.

Jean Chrétien des magasins d'Arvida a cru bon d'aligner dans son équipe, quelques fils dans leur meilleur d'employés des magasins qui ne croyaient pas être suffisamment en forme pour cette rencontre inter-usine.

C'est donc pourquoi, malgré les politesses de l'arbitre, Rejean Champagne d'Isle-Maligne, ses concitoyens n'ont réussi qu'à rejoindre le fond des filets arvidiens qu'à huit occasions, contre les neuf buts d'Arvida.

## La mécanique reçoit les curlers Alcan

ALMA — Les employés de l'usine d'Isle-Maligne et leurs conjoints, hommes ou femmes, participeront à un bonspiel fin de saison, du 3 au 9 mai,

sur les quatre glaces du club de curling Riverbend.

Les premières pierres seront lancées à 19 h, lundi, et les champions donneront leur dernier coup de balai dans l'une ou l'autre des quatre finales, dimanche soir, le 9, vers 20 h 30. Tous les soirs, on jouera 12 parties, trois sur chaque glace, entre 19 h et 23 h 30.

Les intéressés sont priés de s'inscrire auprès du responsable de leur département: les noms de ces derniers apparaîtront sur des affiches dans l'usine.

Une idée de Bruno Girard, ce bonspiel présenté par les gens de la mécanique est organisé par une équipe sous la direction d'Antonin Belley, secrétaire exécutif.

Les joueurs devront participer à l'organisation avec un frais de \$3 et pourront profiter d'une danse d'amis le samedi soir, 8 mai, sur la musique de Rainer Makila et son orchestre.

## Chute-des-Passes délèguera ses meilleurs tireurs

Le Comité des loisirs de Chute-des-Passes délèguera une équipe au Tournoi international Alcan de tir 22 qui se déroulera en avril et en mai prochains.

Présentement 20 tireurs s'entraînent en vue d'un tournoi éliminatoire local prévu dans la première semaine d'avril. Les cinq meilleurs tireurs représenteront Chute-des-Passes.

C'est le Comité des loisirs de Chute-des-Passes qui commandite ce tournoi dont l'organisation a été confiée à M. J.-Luc Beaulieu.

## Lexique (suite)

**CHIPPING-CHISEL (round nosed)** — Burin grain-d'orge, m.; grain-d'orge, m.; dégorgeoir, m.; gouge pleine, f.

**CHIPPING-HAMMER** — Marteau à buriner, m.

**CHISEL** — Ciseau, m.; burin, m.; trépan, m.

**CHISEL, ANVIL** — Tranche, f.

**CHISEL, CAPE** — Ciseau bédane, m.

**CHISEL, CHIPPING** — Burin, m.; ébarboir, m.

**CHISEL, COLD** — Ciseau à froid, m.

**CHISEL, CORNER** — Gouge triangulaire, f.

**CHISEL, CROSS-CUTTING** — Bédane, m.

**CHISEL, DIAMOND POINT** — Ciseau à pointe de diamant, m.; grain-d'orge, m.

**CHISEL, HAND** — Ciseau, m.; burin, m.

**CHISEL, KEY SEATING** — Ciseau à siège de clavette, m.

**CHISEL, PNEUMATIC** — Burin pneumatique, m.

**CHISEL, ROUND NOSE** — Ciseau à nez rond, m.

**CHISELER** — Ciseleur, m.; burineur, m.

**CHLORATE** — Chlorate, m.

**CHLORIC** — Chlorique, adj.

**CHLORIDE** — Chlorure, m.

**CHLORIDE, CALCIUM** — Chlorure de calcium, m.

**CHLORINATION** — Chloration, f.

**CHLORINATION WORKS** — Usine de chloration, f.

**CHLORINE** — Chlore, m.

**CHLORITE** — Chlorite, m.

**CHLORITIC** — Chloritique, adj.

**CHLOROUS** — Chloreux, adj.

**CHOCK (stopping block)** — Cale, f.

**CHOCK (of rolling-mill)** — Empoise, f.; chaise, f.

**CHOKE** — Buse, f.; étrangleur, m.; volet d'air, m.

**CHOKE-COIL (elec.)** — Bobine de réactance, f.; bobine de self, f.; bobine de choc, f.; amortisseur, m.; étouffeur d'ondes, m.

**CHOPPING-BIT** — Trépan tranchant, m.; trépan à biseau, m.

**CHOPS (of a joiners' vice)** — Mâchoires (d'un étau de menuisier), f.

**CHORDAL THICKNESS (gear)** — Epaisseur rectiligne, f.

**CHRISTMAS FANCY-FOIL** — Feuilles de fantaisie pour colis de Noël, f.

**CHROMATE** — Chromate, m.

**CHROMATIC** — Chromatique, adj.

**CHROME** — Chrome, m.

## Lexique (suite)

**CHANGE-OVER SWITCH (elec.)** — Commutateur-permutateur, m.

**CHANGER, FLEXIBLE** — Changeur de flexibles, m.

**CHANNEL** — Chenal, m.; canal, m.; rigole, f.

**CHANNEL (structural)** — Fer cannelé ou en "U", m.

**CHANNEL** — Cadre de cuves d'électrolyse, m.

**CHANNEL CHANGER** — Monteur de cadres, m.

**CHANNEL-IRON** — Barre de fer en "U", f.

**CHANNELING-MACHINE** — Machine à rainer, f.

**CHANNEL-WAY** — Chenal, m.; chenal de cours, m.

**CHAPLET (foundry)** — Support d'âme (d'un moule), m.

**CHAPS (of a vice)** — Mâchoires (d'un étau), f.

**CHARCOAL** — Charbon de bois, m.

**CHARCOAL BLOCK (soldering)** — Charbon à souder, m.

**CHARGE** — Charge, f.; obligation onéreuse, f.; fonction publique, f.

**CHARGE (elec.)** — Charge d'un condensateur, f.

**CHARGE ACCOUNT** — Compte courant, m.

**CHARGER** — Machine à charger, f.; chargeuse mécanique, f.; enfourneuse, f.

**CHARGER (furnace filler)** — Enfourneur, m.; chargeur, m.

**CHARGES (expenses)** — Frais, m.; frais de transport, m.

**CHARGING** — Chargement, m.

**CHARGING-CURRENT (elec.)** — Courant de charge, m.; courant magnétisant, m.; courant à vide, m.

**CHARGING-DOOR** — Porte de chargement, f.

**CHARGING-HOLE (of a cupola)** — Gueulard, m.

**CHARGING-MACHINE** — Chargeuse, f.; enfourneuse, f.

**CHARGING PIPE** — Goulotte de chargement, f.; tuyau ou boyau de chargement, m.

**CHARGING-PLATFORM** — Plateforme de chargement, f.; pont de chargement, m.

**CHARGING RATIO** — Rapport de charge, m.

**CHARGING SPOUTS** — Goulotte de chargement, f.

**CHARGING-STATION (elec.)** — Station de charge, f.

**CHARRING** — Carbonisation, f.; flambage, m.