



Le directeur général de la Fédération québécoise des centres de réadaptation en déficience intellectuelle et troubles envahissants du développement (FQCRDITED) en visite au Pavillon du Parc !



M. Belley entouré de quelque membres du conseil d'administration du Pavillon du Parc.

Le directeur général de la FQCRDITED, M Claude Belley, a effectué une visite éclair au Pavillon du Parc le 13 novembre dernier dans le cadre de sa tournée provinciale *On a de la suite dans les idées*. Lors de rencontres avec le comité de direction ainsi que le conseil d'administration, M. Belley a discuté des grandes orientations stratégiques de la Fédération.

Le DG de la FQCRDITED a notamment souligné l'importance de consolider les différentes expertises des CRDITED du Québec. Pour ce faire, M. Belley a présenté les trois chantiers de travail à prioriser (Guides de pratiques, Performance et Positionnement employeur), selon une approche transversale. Ces chantiers de travail permettraient donc de mettre chacune des instances de la fédération à contribution.

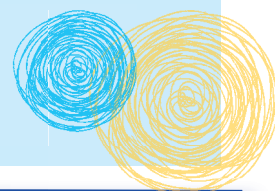
En outre, le DG de la FQCRDITED a rappelé sa volonté d'uniformiser l'offre de services d'un CRDI à l'autre. À l'heure actuelle, chaque CRDITED offre différents services en réponse à des clientèles qui ont sensiblement les mêmes besoins. Selon M. Belley, la clientèle devrait retrouver le même cadre clinique d'un CRDITED à l'autre.

Par ailleurs, M. Belley a reconnu le travail important que le Pavillon du Parc fait quotidiennement pour défendre les droits des personnes vivant avec une DI ou un TED. Selon lui, c'est grâce à des établissements comme le nôtre que les personnes les plus vulnérables de la société ont une voix. À la fin de la rencontre, une photo de groupe a été prise, en guise de souvenir de l'événement.

Sean Burgess
Agent d'information

Ce mois-ci dans l'Entre-Nous :

- Retour sur le midi-conférence du 8 janvier
- Quizz RH
- Le bénévolat
- Capsule du CM



Midi-conférence du 8 janvier 2014 : Un parti pris contre l'intimidation et la violence envers les personnes ayant une déficience intellectuelle ou un trouble du spectre de l'autisme



C'est le 8 janvier dernier que le Pavillon du Parc accueillait la professeure Line LeBlanc du département de psychoéducation et psychologie de l'UQO dans le cadre d'une conférence qui présentait les principaux constats du second volet de la recherche nommée Étude qualitative sur le contexte qui module l'expérience au contact des services. Mme

LeBlanc a co-dirigé cette démarche avec la professeure Marie Robert de l'UQO avec la collaboration de M. Thierry Boyer.

Mme LeBlanc est également membre fondateur et présidente du comité d'éthique à l'intervention du Pavillon du Parc. Rappelons que ce second volet de la démarche de recherche sur l'expérience au contact des services présenté par Mme LeBlanc l'a amené à rencontrer des usagers adolescents et adultes du Pavillon du Parc afin qu'ils racontent comment se vit le fait de découvrir qu'ils ont besoin de services, en raison d'une déficience intellectuelle (DI) ou d'un trouble du spectre de l'autisme (TSA). Cette question a ouvert un dialogue sur leur façon de transiger très tôt dans la vie avec des personnes qui manifestent des attitudes négatives et qui posent des gestes de violence en raison de leurs caractéristiques personnelles.

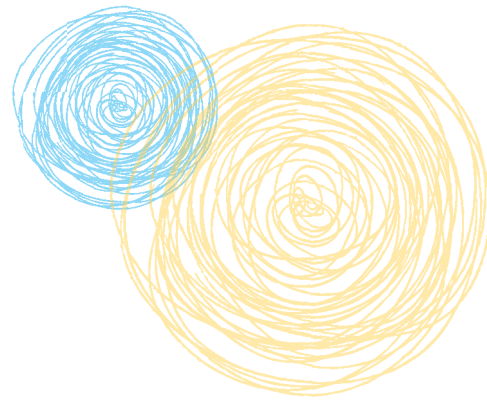
Intitulée: « L'intimidation et la violence envers les personnes ayant des besoins particuliers : les conséquences sur le concept de soi et les besoins de services », la conférencière a abordé la thématique des stratégies identitaires auxquelles ont recours les personnes afin de composer avec le mépris et autres attitudes et comportements irrespectueux que des gens exempts de telles caractéristiques adoptent à leur égard. La conférencière a affirmé à la cinquantaine de participants à la conférence que la société dans son sens large a davantage à reconnaître les capacités qui animent les personnes présentant une DI ou un TSA. Dans cette perspective, la

collectivité a à mettre de l'avant un soutien accru pour s'assurer que l'expérience sociale de ces personnes est la plus positive possible.

Un peu plus de cinquante personnes ont répondu à l'invitation de participer à cette première midi-conférence de la programmation hiver 2014 proposée par Geneviève Saulnier, APPR à la Direction du développement, de la qualité et de la recherche et le comité de recherche de l'établissement. Parmi les nombreux participants dont de nombreux employés du Pavillon du Parc, on en retrouvait aussi une dizaine provenant d'organismes partenaires comme le Service de police de la Ville de Gatineau, le Centre d'aide et de lutte contre les agressions sexuelles (CALAS) Outaouais, l'Association pour l'intégration communautaire de l'Outaouais (APICO), Trait d'Union Outaouais et le service de transport adapté de la Société des transports de l'Outaouais (STO), tous signataires avec le Pavillon du Parc de l'Entente intersectorielle de l'Outaouais à l'égard des personnes ayant une déficience intellectuelle ou un trouble envahissant du développement victimes ou contrevenantes, impliquées ou non, dans un processus judiciaire.

Il s'agissait d'un autre exemple à l'effet duquel le Pavillon du Parc n'est pas le seul élément de l'Outaouais à être engagé dans la lutte contre l'intimidation et la violence envers les personnes ayant une DI ou un TSA. La prochaine midi-conférence, rappelons-le, aura lieu le 5 février prochain à midi au 124 rue Lois (aussi accessible en visioconférence) et traitera de l'utilisation de l'internet et de la sollicitation sexuelle des personnes ayant une DI ou un TSA.

Stéphane Rodier,
APPR



BENEVOLUS

De bene, bien
Et volus, je veux

Le Pavillon du Parc s'est donné comme défi :

L'inclusion authentique des personnes présentant une déficience intellectuelle et/ou un trouble envahissant du développement, afin que la région de l'Outaouais soit inclusive, c'est-à-dire une région où tout le monde a sa place et où chacun puisse contribuer ou s'impliquer.

Le Pavillon du Parc reconnaît la contribution importante des bénévoles dans la relève de ce défi.

Nous accueillons chaque année des étudiants et étudiantes dans le cadre du Programme d'apprentissage par l'engagement communautaire de l'Université d'Ottawa.

Ce partenariat permet à des étudiants et étudiantes

d'accompagner des usagers dans la communauté afin que ces derniers puissent prendre leur place dans la société.

À la session automne 2013, nous avons accueilli 6 étudiantes dans le cadre de ce projet et 2 autres bénévoles de la communauté.

Ces activités n'auraient pas pu se concrétiser sans l'engagement d'intervenants et d'intervenantes de l'établissement.

Un grand merci à :

Roger Bacon, Gaétane Martel (2 bénévoles), Liette Gagnon, Anick Majore, Espérance Ruhongore, Nancy Brassard, Yvan Liben

Des 6 bénévoles du projet avec l'Université, 3 d'entre elles ont développé des liens d'amitié avec la personne et poursuivent leur engagement comme membre de leur réseau personnel.

Voici leurs témoignages :

Luc Bernard

Dans le cadre de mon programme d'études, j'avais 30 heures d'engagement communautaire à faire. Cet engagement m'a permis de faire la rencontre d'une personne attachante avec qui j'ai beaucoup appris. Ça m'a permis de m'ouvrir à des situations et des modes de vie que je ne connaissais pas. J'ai pu élargir mes horizons en côtoyant des personnes qui vivent des parcours différents du mien.

Cette expérience a été, pour moi, une façon de m'impliquer dans ma communauté et d'en ressortir des apprentissages qui me serviront tout au long de ma vie. Le fait de pouvoir aider quelqu'un, d'avoir rendu sa journée meilleure, cette relation de confiance qu'on développe et qui rend l'expérience tellement enrichissante. Le sentiment d'avoir fait la différence dans la vie d'une personne m'a apporté une grande satisfaction personnelle. Sentir qu'une personne qui nous était inconnue quelques jours auparavant apprécie notre présence, nous apporte toute l'énergie nécessaire pour avoir envie de continuer.

Je garde de cette expérience un excellent souvenir, et pour moi, ce n'est que le début d'une expérience de vie.

Sara Lambert, bénévole

Mon expérience en tant que bénévole au sein du Pavillon du Parc fut, pour moi, très spéciale. Depuis que j'ai fait la connaissance de Karine je ne suis plus la même. Auprès de Karine, je me sens utile. Ça me fait chaud au cœur de voir à quel point je peux aider et changer la vie de quelqu'un par ma simple présence à ces côtés. Mon amitié avec Karine m'a convaincue de poursuivre mon expérience au delà des 30 heures demandées par mon cours à l'université. Je tiens à remercier tous ceux qui ont travaillé afin de mettre sur pied ce projet ainsi que Karine qui m'a appris à apprécier d'avantage la vie.

Pascale Viau, bénévole



Ceci étant la première fois que je serais en contact avec ces personnes, je ne savais aucunement à quoi m'attendre. Devrais-je leur prodiguer des soins ou attentions spéciales? Me comprendront-ils et est-ce j'arriverais à les comprendre? Qu'est-ce que je pourrais bien faire comme activités?

Mais je me suis rapidement rendu compte que je stressais pour rien. J'étais bien encadré au Pavillon ainsi qu'au dépanneur Sylvestre et je me suis immédiatement bien entendue avec la personne avec qui j'ai été jumelée. Nous allions prendre des marches, des cafés, avons été au musée des civilisations à quelques reprises voir différentes expositions. Et même lorsqu'on ne sortait pas, nous nous amusions à faire des dessins ou bien du coloriage.

Bref, j'ai trouvé l'expérience facile et amusante autant qu'intéressante. J'aimais que ma compagne me parle d'elle, de sa vie et comment elle voit les choses. Je trouve important de s'arrêter de temps à autre pour profiter des plaisirs simples. Elle me l'a bien démontré: même si nous ne faisons pas de grosses activités, elle avait toujours hâte que l'on se revoie, elle semblait toujours heureuse de me voir et de sortir prendre de l'air.

Je suis heureuse d'avoir pu un quelconque impact et j'ai bien l'intention de continuer d'aller au Dépanneur Sylvestre. Je remercie grandement les intervenants que j'ai rencontrés au Pavillon, ils m'ont fait découvrir du monde épatant.

Samantha Lavoie, bénévole



Activité surprise pour trois clients TGC de la RIIR

Mercredi 18 décembre. Tout débute par la routine du matin... Personne ne se doute que nous irons visiter le « Parc Oméga » ! 9 h 30, nous enfilons notre manteau, nos bottes et on s'installe dans la voiture. Sourire aux lèvres et sachant bien qu'il s'agit d'une surprise, Charles, Steve et Sandy se questionnent sur la destination. Sur la route on chante, on rit et on se raconte des histoires. À la sortie « Montebello »,

Charles voit la pancarte, nous regarde avec le sourire et nous demande si c'est bien là qu'on s'en va! Nous nous sommes tous bien amusés durant cette belle activité et nous en garderons un très bon souvenir! Ce sera une autre belle histoire à raconter lors de notre prochaine destination surprise!

*Valérie Charbonneau
Steve Lagardère*



Merci aux employés et gestionnaires de RAC et centres d'activités de jour :
L'activité sur la Fiche de rétroaction immédiate et la prévention d'infections comme la grippe



L'indice d'activité grippale est ÉLEVÉ et actuellement à tendance À LA HAUSSE . La démarche sur la Fiche de rétroaction immédiate figure parmi les mesures en place au Pavillon du Parc afin de prévenir la transmission ou l'acquisition d'infections comme la grippe chez les usagers, leurs proches, les employés et leurs familles. Cette activité d'évaluation aléatoire de conformité des pratiques à celles requises en matière d'hygiène des mains et d'étiquette respiratoire se déroule dans les résidences à assistance continue (RAC) et les centres d'activités de jour du Pavillon du Parc. Lorsque l'on examine les résultats de cette initiative, on comprend sa pertinence.

La compilation des résultats des évaluations et l'analyse des fiches sont présentées mensuellement sous forme de rapport au Comité conjoint gestion des risques et soins infirmiers. Ils mènent au constat suivant : alors que des rappels sont davantage requis relativement à au moment de l'implantation des évaluations aléatoires, ceux-ci deviennent moins nécessaires au fur et à mesure que les évaluations aléatoires sont implantées.

C'est dans cette perspective que les membres du comité remercient chaleureusement les participants à cette initiative et plus spécifiquement ceux des RAC, et des centres d'activités de jour pour leurs contributions à cette initiative de prévention. Ils préviennent ainsi la contamination des usagers, leurs familles, la leur, ainsi que celle des familles et autres proches des employés.

Stéphane Rodier
APPR



BARRAGE ROUTIER

Lors du barrage routier d'octobre dernier, la Fondation Pavillon du Parc a amassé la somme de 4748 \$ (2360 \$ Aylmer) et (2378 \$ Gatineau et Buckingham). En 2012, nous avons reçu environ 8 000 \$; un écart de 3252 \$ qui s'explique par le manque de bénévoles dans les secteurs Gatineau et Buckingham. Il ne faut pas oublier que nous recevons en proportion du nombre de bénévoles qui participent.

PROJETS 2014

Après réflexion, le conseil d'administration de la Fondation Pavillon du Parc a été contraint de statuer un montant de 12 000 \$ (l'année passée 20 000 \$). Les membres constatent la diminution de dons individuels, de commandites et de bénévoles. Moins d'entrées d'argent= moins de projets.

PROCHAINE LEVÉE DE FOND

La Fondation organise un concert bénéfique, le 20 ou 21 mars (date à confirmer) avec le pianiste chanteur, Noël Samyn qui nous invite dans l'univers de la chanson d'expression française. Passionné de Brel, (il partage les mêmes origines belges), il nous fera redécouvrir ses chefs-d'œuvre : des Ferré, Ferrat, Brassens, Bécand, Reggiani, Nougaro, Montand, Moustaki, Vian et évidemment Jacques Brel.

Venez nous encourager, les clients et familles ont besoin de vous !

Agnès Beauvais
Fondation Pavillon du Parc

1- Parmi les sept orientations stratégiques, à combien d'orientations la DSA contribue-t-elle?

- A- 2 sur 7
- B- 3 sur 7
- C- 4 sur 7

2- Quel est l'âge moyen du personnel oeuvrant au Pavillon du Parc?

- A- 42,8
- B- 38,2
- C- 48,2

3- Combien de postes ont été affichés à l'interne dans la dernière année?

- A- 52
- B- 37
- C- 70

4- Combien d'employés se retrouvent dans la catégorie 3 (personnel de bureau, techniciens et professionnels de l'administration)?

- A- 39
- B- 49
- C- 59

5-Combien de candidats internes/externes ont été rencontrés en entrevue au cours de la dernière année?

- A- 214
- B- 105
- C- 74

6- Pour l'année 2013 (janvier à décembre), combien de retraités et quel est l'âge moyen?

- A- 3 et 62
- B- 9 et 65
- C-13 et 60,3

7- Combien de griefs ont été déposés depuis les 5 dernières années?

- A- 714
- B- 937
- C-1022

8- Au cours de la dernière année, combien de griefs ont été réglés?

- A- 48
- B- 96
- C-148

9- Au cours des 8 derniers mois (avril à novembre 2013), combien d'heures en assurance salaire ont été versées?

- A- 8 000
- B- 12 000
- C- 16 000

10- Quel pourcentage du budget annuel du Pavillon du parc est utilisé pour payer les salaires et avantages sociaux des employés?

- A- 50 %
- B- 60 %
- C- 70 %

Réponses : 1=C, 2=A, 3=C, 4=B, 5=A=6=C, 7=B, 8=C, 9=C, 10=B

FÊTE DE L'HALLOWEEN INTER-RÉSIDENCE

Mercredi le 30 octobre 2013, une fête d'Halloween a été organisée avec les usagers TGC-TED (RIIR, Castillou, McConnell et Soeur Éna-Charland) afin de réunir cette belle clientèle et leur offrir un moment de fraternité et de plaisir.

Cette fête s'est révélée un succès! De multiples sourires étaient au rendez-vous!

La fête a eu lieu au sous-sol de la résidence Castillou. 15 usagers et 8 intervenants ont eu la chance de participer à cet événement. Costumes, musique, danse et friandises étaient au rendez-vous.



Étant donné le succès de cette fête, il est dans l'optique des ressources de revivre cette expérience et voir même à offrir différentes activités en communs telles que rendez-vous café, cinéma et la célébration de différentes fêtes telles que Noël, Pâques, Saint-Valentin, etc.

*Sandy Lafontaine
Chef de réadaptation*

Journée DSA : Connaître et reconnaître

S'il y a une chose que nous valorisons au sein de la Direction des services administratifs (DSA), c'est l'importance capitale de témoigner de la reconnaissance à nos employés. Loin de nous satisfaire de développer et d'appuyer nos gens dans leur cheminement de carrière, nous sommes conscients que, dans le feu quotidien de l'action et surtout par périodes de l'année fort exigeantes, il est malheureusement facile de ne pas toujours reconnaître adéquatement ou de ne pas souligner aussi souvent que souhaitable l'apport de notre personnel. C'est pourquoi, lors de la Journée DSA du 12 décembre 2013, les cadres de la direction ont proposé au personnel la tenue d'une activité spéciale portant sur la reconnaissance laquelle a eu lieu pour la toute première fois.

Puisque l'activité Mention Coup de cœur tenu en fin de journée cadrerait bien avec le thème de la rencontre Connaître et Reconnaître, elle sera reprise annuellement compte tenu du taux de succès. Cette première édition donnait la possibilité aux pairs de rendre hommage à un ou

plusieurs collègues en décrivant, expliquant ou racontant une réalisation extraordinaire, l'attitude générale qui contribue à un climat de travail sain, un travail d'équipe s'étant bien déroulé grâce à la participation de nos collègues ou même la contribution remarquable que ces personnes fabuleuses apportent à l'équipe de la DSA, et ce, en leur décernant la Mention Coup de cœur.

Pour souligner le tout, un tirage de trois certificats-cadeau du Spa Le Nordik a été effectué parmi les employés ayant reçu une mention. Les heureuses gagnantes de ces prix sont Suzanne Gosselin, Isabelle Nadon Brind'Amour et Stéphanie Thivierge. Ces récompenses n'auraient été possibles sans l'attribution d'un budget réservé aux directions pour l'organisation d'activités de reconnaissance au personnel. De tels budgets seront alloués aux directions pour distribution aux gestionnaires de montants leur permettant l'organisation d'activités visant à reconnaître le personnel de leur équipe.

La Capsule C.M.

En ce début d'année, l'exécutif en profite pour vous souhaiter à tous une bonne année 2014. Pour nous les travaux ont repris en ce froid début de janvier avec comme thème : Le processus clinique. Et oui, après plusieurs mois de travaux, de consultation, de révision, Mme Lucie Leclair-Arvisais nous a fait une présentation du document de référence produit suite aux travaux des différents groupes de travail. Le sceau du CM y a été apposé.

L'exécutif du CM souhaite remercier tous les membres qui ont pris part aux travaux. Vous avez su enrichir par vos réflexions, vos préoccupations et vos suggestions ce document d'une rigueur exceptionnelle. Le processus clinique rejoint directement la raison d'être du conseil multidisciplinaire soit d'en-

courager les meilleures pratiques. Le mode de diffusion demeure à confirmer, mais soyez assurés que nous encourageons une présentation et une appropriation pour l'ensemble du personnel clinique.

Points d'information :

- Plan d'action du CM déposé dans l'Intranet
- pour toute questions ou commentaires à l'exécutif, vous pouvez utiliser l'adresse courriel suivante: 07_CRDRSDI_Conseilmulti@ssss.gouv.qc.ca
- Mettre à vos agendas la date de l'AGA, le jeudi 5 juin.

Mélanie Tremblay, présidente CM

RECONNAISSANCE DU PERSONNEL

Un merci spécial à nos employés pour leurs loyaux services!

5 ans

Isabelle Nadon Brind'Amour, agente de la gestion financière

10 ans

Nicole Ouellette-Hughes, coordonnatrice d'activités d'établissement

15 ans

Sylvie Francoeur, auxiliaire aux services de santé et sociaux

* Liste pour janvier 2014

NOUVEAUX EMPLOYÉS

Liste au 14 janvier 2014

Nous sommes fiers de vous présenter les nouveaux employés qui se joindront à nos équipes dynamiques. Nous leur souhaitons bonne chance dans leurs nouvelles fonctions!

France Thibeault, éducatrice aux Services régionalisés résidentiels

Christine Marcelin, auxiliaire aux services de santé et sociaux aux Services régionalisés résidentiels

Janique Lyrette, agente administrative, classe 4 – secteur secrétariat aux Services territoriaux Vallée-de-la-Gatineau/Pontiac/des Collines

NOMINATION À L'INTERNE

Félicitations à nos employés pour leurs nominations!

Suzanne Aubé, psychoéducatrice/spécialiste en réadaptation psychosociale aux Services spécialisés du territoire de Gatineau

Noémie St-Cyr Brousseau, psychoéducatrice/spécialiste en réadaptation psychosociale aux Services spécialisés du territoire de Gatineau

Jean-Philippe Tremblay, psychoéducateur/spécialiste en réadaptation psychosociale aux Services spécialisés enfance-adulte des territoires Vallée-de-la-Gatineau/Pontiac/des Collines

Centre de documentation *Nouveautés*

Échelle d'anxiété manifeste pour enfants - révisée

Une mesure multifactorielle de l'anxiété, Reynolds C.R. / Richmond B.O.

La R-CMAS est un questionnaire d'auto-évaluation rapide de l'anxiété. Elle permet, à partir d'une mesure globale du niveau d'anxiété de l'enfant ou de l'adolescent, une évaluation plus spécifique de l'anxiété dans ses multiples expressions : inquiétude / hypersensibilité, anxiété physiologique, préoccupation sociale / concentration. La R-CMAS est un outil très utile dans le cadre d'évaluations psycho-pédagogiques d'enfants de 6 à 19 ans présentant des difficultés scolaires.

STATISTIQUES DE RECRUTEMENT – DÉCEMBRE 2013

TITRES D'EMPLOIS	ENTREVUES ET/OU TESTS ÉCRITS INTERNES ET EXTERNES	EMBAUCHES	NOMINATIONS INTERNES
Agent administratif		1	1
ASSS		1	
Coordonnateur			
Éducateur	1	1	1
Ergothérapeute			
Orthophoniste			
Psychoéducateur	1		
Travailleur social	1		
Autres			
TOTAL	3	3	2