

DU 10 DÉCEMBRE 2002 AU 23 JANVIER 2003

LA NUIT DES ROIS

DE SHAKESPEARE TRADUCTION NORMAND CHAURETTE
MISE EN SCÈNE YVES DESGAGNÉS

UNE COLLABORATION DE



2\$

**CHERS ABONNÉS,
SPECTATEURS,
ARTISTES
ET PARTENAIRES,**

**NOS MEILLEURS VŒUX
POUR LA NOUVELLE ANNÉE !**

L'ÉQUIPE DU TNM



01.

MOT DE LA DIRECTION ARTISTIQUE

Nous vivons à l'ère de la restauration numérique.

Nous extirpons du passé des œuvres phares, témoins de leur époque et nous opérons une sorte de *lifting* artistique de manière si brillante que même les cicatrices laissées par le temps disparaissent. Ainsi en est-il du sort réservé aux films de Charlie Chaplin (récemment *Le Dictateur*) et nous voici en route pour l'éternité!

Qu'en est-il du théâtre? De cet art vivant, donc éphémère, et de ces grands auteurs auxquels nous nous référons sans cesse? Qu'advient-il de cette icône anglaise qu'est Shakespeare et de ses héros décalés qui interpellent si vivement notre époque?

En présentant cette « 12^e nuit », nous sommes loin de l'acte inédit de création mais nous nous en approchons lorsque des créateurs comme Yves Desgagnés et Normand Charette s'y intéressent. Ils appartiennent à cette race d'artistes qui, vivant dans la croyance de la possibilité du bonheur pour leurs semblables, carburent à la folie et à l'imagination. Ainsi ce halo de rêve qui habille les personnages shakespeariens s'en trouve-t-il renforcé.

Yves Desgagnés possède l'élégance du geste qui harmonise les images, les teintes et les rythmes au conte et à la fable. Il faut voir la troublante Viola émerger de la mer, le duc Orsino jeter sur ses toiles les couleurs irisées de l'amour, Malvolio se draper sous la cape du ridicule et le bouffon Feste caresser son accordéon jusqu'à lui faire rendre l'âme.

Chaque concepteur, chaque artiste, chaque membre de l'équipe valeureuse du TNM ont fait le pari, dans cette échappée nocturne, de la fantaisie et de l'évasion alors que tant d'événements nous rattachent à l'ennui, au cynisme et à la fatalité. La beauté de cette production tient donc dans ce que tous et chacun empruntent à l'enfance son imagination débridée, ses codes déraisonnés

FONDATION 1951 > **Fondateurs** Jean Gascon, Jean-Louis Roux, Guy Hoffmann, Georges Groulx, André Gascon, Robert Gadouas, Éloi de Grandmont > **Directeurs artistiques** Jean Gascon (1951-1966), Jean-Louis Roux (1966-1982), André Pagé (1981), Olivier Reichenbach (1982-1992), Lorraine Pintal (depuis 1992)

01. **Photographe** : Marie-Reine Mattara

et sa liberté absolue. Ce retour aux origines de l'homme est commandé par l'auteur et défendu avec passion par le metteur en scène.

Dans ce cas-ci, le *lifting* s'est fait de l'intérieur, car il renouvelle les liens secrets et mystérieux qui nous unissent aux mythes et aux légendes.

On peut regarder ce spectacle comme on regarde la vie : en bleu, en jaune, en rouge.

Comme une toile de Chagall,

de Pellan,

ou de Richard Morin.

Merci de partager avec nous la grandeur du théâtre qui réside dans sa nécessité.

Lorraine Pintal et toute l'équipe du TNM.



Photographe : Brian Merrett

**LE THÉÂTRE DE TOUS
LES CLASSIQUES
CEUX D'HIER
ET DE DEMAIN**



2
3

Le monde entier est un théâtre



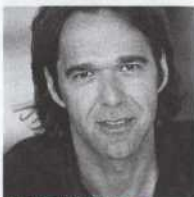
*Nous sommes heureux de jouer un rôle
de premier plan sur la scène artistique*



3 FOIS MERCİ



01.



02. YVES DESGAGNÉS

Après *Le Songe d'une nuit d'été*, *Les Joyeuses Commères de Windsor*, voici *La Nuit des rois*, alors qu'aujourd'hui s'achève pour moi un important cycle de plaisir.

Construites autour de l'une de ses thématiques préférées, soit la difficile conquête de l'objet de nos désirs, je me suis fait un devoir d'aborder ces comédies profondes de sens et légères d'apparence, en préservant ce climat d'étrangeté qui traverse constamment l'œuvre du maître. Son théâtre comique est tantôt poétique, tantôt tragique, constamment fantaisiste, souvent douloureux, hautement raffiné, quelque fois grossier dans sa structure mais invariablement étrange et toujours, toujours plein d'une très grande humanité. Du théâtre pur. Du pur théâtre. Qui plus est, populaire. Pour tous. Qui unit.

Avec ces trois comédies, j'ai voulu partager avec vous mon bonheur de vivre.

Merci à Lorraine et à l'équipe du TNM de m'en avoir donné l'occasion et permettez-moi d'offrir cette toute dernière mise en scène aux 44 acteurs et actrices qui m'ont accompagné dans mon aventure et à Loui Mauffette, qui nous a gratifié de son enthousiasme.

Yves Desgagnés



LA QUÊTE DE L'ABSOLU

ENTRETIEN AVEC YVES DESGAGNÉS
ET RICHARD MORIN



Comédien, metteur en scène, auteur, Yves Desgagnés se donne à pleine démesure à tous les projets qu'il embrasse de sa générosité. Après s'être approprié les univers d'auteurs de répertoire (Tchekhov, Miller, Shaw, Gorki, Dürrenmatt) et contemporains (Gingras, Dubé, Allen), il renoue pour la troisième fois avec le grand Will à qui il porte une admiration qui ne résiste pas, cependant, au plaisir de le réinventer. S'il possède le grand talent de rassembler acteurs et concepteurs autour d'un même projet, il possède celui, tout aussi précieux, de s'arroger le droit ultime à la création, donnant ainsi à ses collaborateurs un espace égal de liberté. L'artiste peintre Richard Morin n'a pu qu'accepter l'invitation : concevoir décor et accessoires pour un texte où magie et romantisme se font écho, comme, en lui, se répondent l'acte intime de peindre et celui, généreux, de mouler sa création aux cadres spécifiques d'une scène. Portrait d'une complicité unique et exceptionnelle.

➤ **SHAKESPEARE ET DESGAGNÉS** Il l'avoue d'emblée, Yves Desgagnés trouve un plaisir rare à monter Shakespeare. « C'est un passeport pour la liberté ! Shakespeare devait être certainement un homme libre et par cela, il me rend libre d'en faire ce que je veux. Non pas par légèreté, mais bien parce que c'est ce qui me semble être la chose à faire... Shakespeare est plus grand que tout, plus fort que l'époque, la manière, les modes. Loin de m'inhiber, sa force me rassure, me porte. Ce qui me stimule, c'est d'aller au bout de moi-même, de l'idée que je me fais de l'œuvre et de ce que ça provoque chez les autres. »

➤ **ATTEINDRE L'INACCESSIBLE...** Pour le metteur en scène, *La Nuit des rois* porte en filigrane cette passion absolue, quasi obsessionnelle du duc Orsino pour son impossible amour. En cherchant dans les archétypes qui forment la société, il s'est demandé où et chez qui un tel don de soi se rencontrait. « Les



RICHARD MORIN





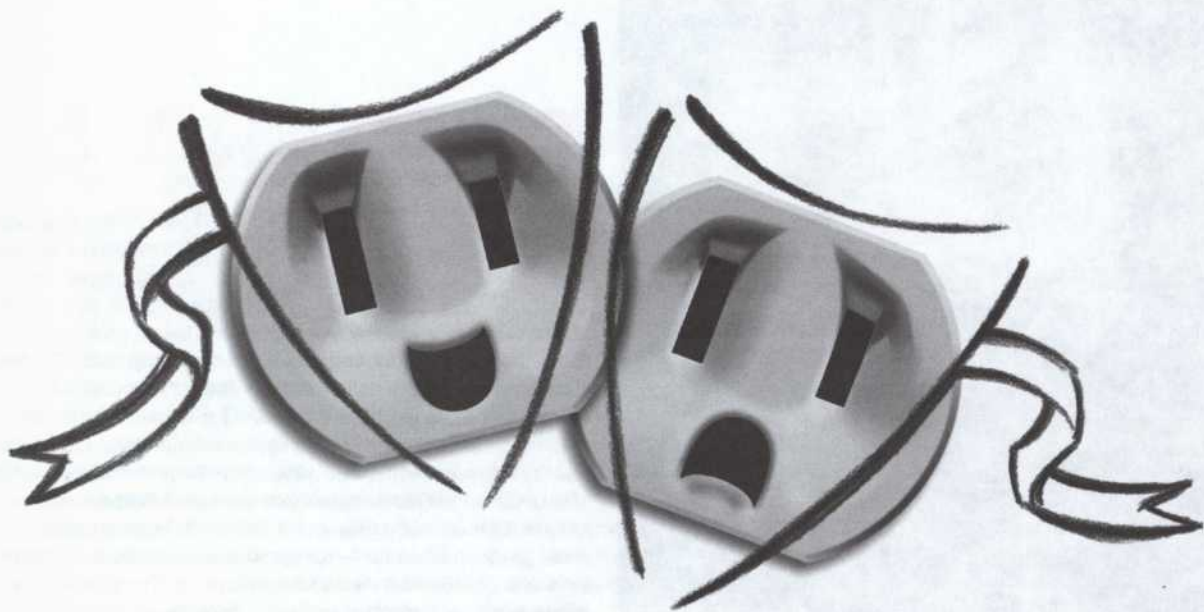
03

seuls types de personnes qui peuvent vouer leur vie entière à cette quête de l'absolu, sont les millionnaires, les moines et... les artistes. Pour les uns, l'obsession de faire le tour du monde en ballon s'avère la raison de leur existence. Pour les autres, l'obsession de leur dieu ou leur art, et le besoin viscéral de le faire vivre en dépit de tout, motivent leurs choix.» Lui-même passionné d'arts visuels depuis sa jeune adolescence (longtemps, il a peint pour gagner son argent et longtemps, il a cru qu'il fréquenterait l'École des Beaux-Arts), il s'est tout naturellement tourné vers la peinture pour transposer cette quête, « celle qui fait que nous nous battons, tombons, nous relevons, avançons, recommençons sans relâche, avec courage, douleur et détermination. »

► **UNE RENCONTRE INÉVITABLE** Après plusieurs expositions, visites aux galeries, rencontres avec différents artistes peintres, Yves Desgagnés a trouvé Richard Morin sur son chemin, à trois reprises : une recommandation d'un ami, sur une affiche de *Cheval-Théâtre*, dans un catalogue du galeriste Simon Blais. Dans les trois cas un même nom s'imposait, Richard Morin... scénographe de formation! « Tout m'amenait à lui : l'œuvre, la pensée, la manière. Il y a quelque chose d'éminemment théâtral dans sa peinture : à un hyperréalisme dans ses personnages, s'oppose une forme générale plus gestuelle, carrément abstraite, ce que les automatistes nomment l'expressionnisme lyrique. Son univers correspond à celui de la pièce qui allie — mélange rare au théâtre! — romantisme et comédie, dans laquelle il y a une grande part de burlesque comme une grande part de mystère, ce qui lui confère sa saveur poétique ».

Après une dizaine d'années de travail, notamment pour le théâtre jeune public et au Cirque du Soleil (à titre de maquilleur), Richard Morin se voue presque exclusivement à sa passion depuis quatre ans. Avec l'humilité des grands. Parti pour un séjour de trois mois à Paris, il y reste deux ans, y suit un cours de dessin aux Beaux-Arts et revient à Montréal sans le sou, mais déterminé à « faire de la peinture. » À suivre sa véritable voie, on finit par ouvrir son chemin... et les portes commencent à s'ouvrir devant lui. Celles des galeries qui exposent ses premières œuvres avec, comme incidences, de nouvelles offres : l'affiche de *Cheval-Théâtre* et la scénographie de *La Nuit des rois*. « J'ai trouvé Yves Desgagnés très "culotté" de m'offrir un tel projet, moi qui ai signé peu de conceptions de décor auparavant. J'ai été flatté et touché d'une telle marque de confiance... Et j'avais envie de retrouver cet esprit de communauté que l'on retrouve au théâtre. Ça équilibre la solitude de mon travail en atelier. »





Q **Hydro**
Québec



➤ **DANS L'ANTRE DU PEINTRE** Le dialogue des deux créateurs s'est fait sur une longue période, l'un cherchant à saisir et à comprendre l'univers de l'autre. Les rencontres ont toutes eu lieu à l'atelier du peintre, stimulant énormément le metteur en scène. « Un atelier de peintre, c'est une caverne d'Ali Baba qui recèle de trésors. Pour moi, c'est un lieu magique hors du temps, hors du monde, où tout peut arriver. Celui de Richard est rempli d'objets hétéroclites, de maquettes, de petits personnages sculptés, de piles d'images, de photos, de magazines. Ce lieu frémissant de vie est peuplé de fantômes, ces visages éclairés qui surgissent des tableaux laissés dans l'ombre... Dans ce lieu fermé, clos, peut apparaître un monde... » C'est là qu'ils choisissent de faire évoluer les personnages de *La Nuit des rois*, et c'est par le personnage du duc que s'ancrera l'univers pictural. « Le duc Orsino est un personnage "ébauché". Or, que sait-on de cet homme ? À part sa passion, peu de choses... Nous le comprendrons à travers les personnages qui font partie de son œuvre, comme l'on comprend Riopelle non pas par ce qu'il a dit, mais à travers sa peinture. »

➤ **MÉTHODE INVERSÉE** Si le travail de conception s'est fait dans une démarche inverse pour Yves Desgagnés, Richard Morin a dû retourner à sa formation de scénographe... pour revenir là où il était déjà. « Au début, j'ai fait mes exercices de scénographie, recherches, dessins, maquettes, sans être jamais

satisfait de mon travail. Et un matin, l'évidence s'est imposée : Yves m'avait appelé parce qu'il voulait le peintre en moi. Alors j'ai peint. J'ai pris une toile, j'ai fait une peinture, je l'ai découpée. J'avais trouvé. » Quant au metteur en scène, l'exercice s'est trouvé inversé : « D'habitude, on choisit tel concepteur pour tel type d'approche, on discute, on élabore, on se fixe de grandes lignes. Mais ici, nous sommes partis du travail de Richard, nous avons créé l'environnement scénographique scène par scène, en concordance avec les thèmes récurrents de son œuvre, thèmes qui la traversent comme des lignes médianes. »

➤ **RENDRE À SHAKESPEARE CE QUI APPARTIENT À SHAKESPEARE** Pour Yves Desgagnés et Richard Morin, *La Nuit des rois* est un projet ambitieux de par sa forme même, née de leurs choix audacieux, et née de leur quête respective. Tous deux racontent la même histoire, le langage scénique de l'un trouvant un écho dans le langage pictural de l'autre. Avec un infini respect pour l'art et beaucoup de générosité envers ceux qui l'apprécient. « Shakespeare était un auteur populaire, c'est ce qui a fait sa force. Il est de notre responsabilité de le maintenir comme tel, un auteur populaire. » Nul doute que le grand Will trouve en ces deux créateurs d'ardents défenseurs de ce qu'il a tant chéri : le sens de la liberté... et la quête de l'absolu.

Anne-Marie Desbiens ■



Nous sommes

DE LA DISTRIBUTION

Comme d'autres
grands noms,
Gaz Métropolitain
fait partie du
portrait culturel
québécois.
Elle est heureuse
de soutenir de
façon constante
et assidue
la créativité
et l'énergie des
nombreux artistes
et artisans qui,
comme elle,
se placent
à l'avant-scène
de leur monde.

• Kevin Parent • Usi École Nationale de Théâtre
Milette • TNM • Shakespeare



Gaz
Métropolitain

SOURCE D'AVENIR

LA FACE CACHÉE DE LA LUNE



CONCEPTION ET MISE EN SCÈNE
ROBERT LEPAGE

Avec **YVES JACQUES**

UNE PRODUCTION **EX MACHINA**



MEILLEURE PIÈCE DE L'ANNÉE – LONDON EVENING STANDARD AWARD, 2001

→ « ... DU BONHEUR THÉÂTRAL... » – VOIR QUÉBEC, 2000 → « ... FASCINATION ET ÉMERVEILLEMENT... MAGNIFIQUE
CRÉATION... » – LA PRESSE, MONTRÉAL 2001 → « ... LEPAGE DAZZLES BY MOONLIGHT... » – THE GAZETTE, MONTRÉAL JUIN 2001
→ « ... A FASCINATING EVENING... » – THE TIMES, LONDRES, JUILLET 2001 → « ... THE ENTIRE EVENING IS A MARVEL... » – THE
GUARDIAN, LONDRES, JUILLET 2001 → « ... UNE MACHINERIE FLAMBOYANTE... INTERPRÉTÉ PAR CET EXTRAORDINAIRE COMÉDIEN
QU'EST YVES JACQUES... » – VERS L'AVENIR, NAMUR 2001 → « ... THEATRE AT ITS VERY BEST... » – EVENING POST, WELLINGTON,
NOUVELLE-ZÉLANDE, MARS 2002 → « ... A FASCINATING WORK... A BRILLIANT PIECE OF THEATRICAL VIRTUOSITY... » – THE DAILY
YOMIURI, TOKYO 2002 → « ... TRULY ORIGINAL... YVES JACQUES'S BRILLIANT PERFORMANCE... » – THE JAPAN TIMES, TOKYO 2002

THÉÂTRE DU NOUVEAU MONDE



BANQUE
LAURENTIENNE

LES CONCEPTEURS **Laurie Anderson + Marie-Claude Pelletier + Bernard White**
+ **Marie-Chantale Vaillancourt + Pierre Robitaille + Sylvie Courbron**

DU 6 MAI AU 5 JUIN 2003

www.tnm.qc.ca

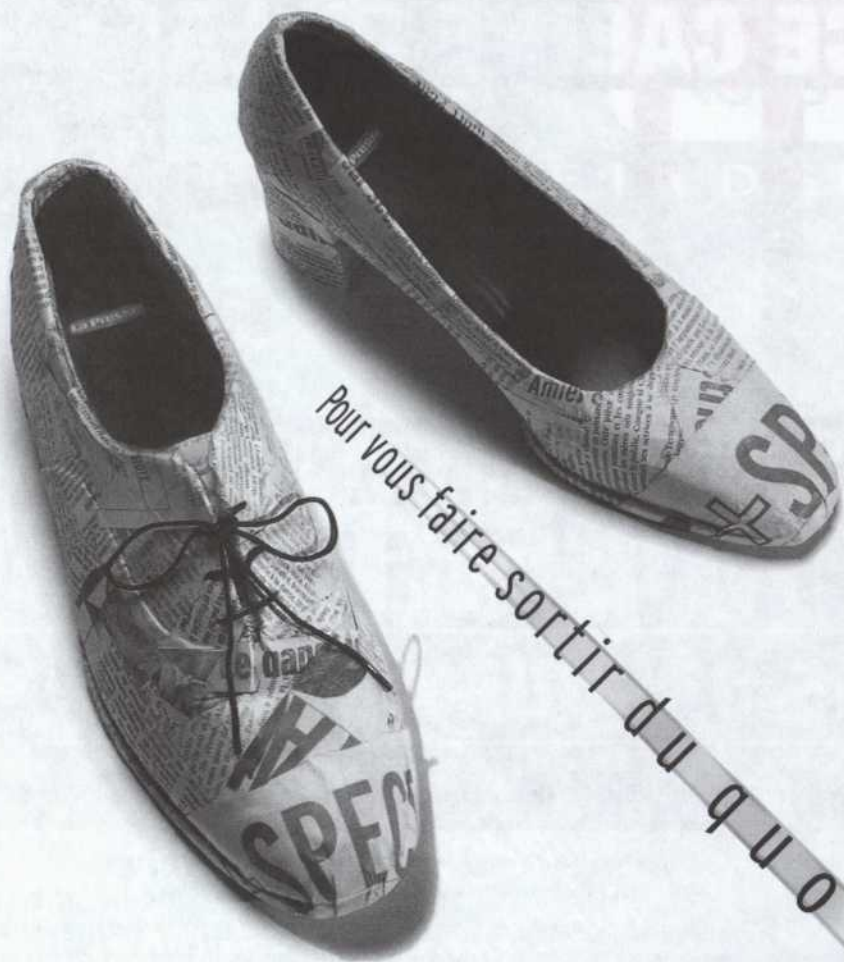
RÉSERVATIONS **514.866.8668**

BILLETTS EN VENTE DÈS MAINTENANT

La Presse

Alliage Artist Media





Pour vous faire sortir du quotidien

La Presse

cyberpresse.ca



RÉSUMÉ DE LA PIÈCE Viola (Catherine Trudeau), après avoir perdu son frère jumeau Sébastian (Danny Gagné) dans un naufrage, débarque en Illyrie, une île enchantée, pays légendaire où souffle le vent brûlant de la passion, de la volupté et du désir impitoyable. Pour affronter ces contrées inconnues, elle se déguise en jeune garçon et c'est sous les traits de Césario, jeune eunuque, qu'elle entre au service du duc Orsino (Gilbert Sicotte). À partir de là, tout se bouleverse et le carnaval commence! La jeune fille se travestit en garçon, mais tombera-t-elle amoureuse du duc? Le duc envoie celle qu'il prend pour un garçon faire sa cour à la comtesse Olivia (Isabelle Blais) qui a fait vœu de chasteté à la suite du décès de son frère. Mais celle-ci, également trompée par les habits du jeune garçon, tombera-t-elle amoureuse de la jeune fille? Pendant ce temps, de l'autre côté de l'île, on s'amuse ferme : une servante délurée, Maria (Valérie Blais), se fait aider par l'oncle, un ivrogne impénitent (Frédéric Desager), et par un prétendant, Sir Andrew (Pierre Curzi), chevalier ridicule, pour se venger de l'intendant ultra puritain, Malvolio (Alain Zouvi). Ce dernier, piégé par sa propre vanité, verra sa raison mise en péril par ce trio burlesque, avant de les quitter en criant vengeance. Et comme si ce n'était pas suffisant, Feste (Julie Vincent), personnage séducteur et trompeur, incontournable et nécessaire, se mêle régulièrement à ce bal frénétique et joyeux.

Avec beaucoup d'humour, les personnages, tous désespérément amoureux, useront de tous les moyens pour tenter d'accéder au bonheur. On change de sexe, d'identité, de statut social, de fonction... tous les coups sont permis. Mais l'amour, toujours, dérange tous les plans.

Anne-Marie Desbiens



SHAKESPEARE

QUELQUES REPÈRES BIOGRAPHIQUES*

William Shakespeare naît à Stratford-on-Avon en avril 1564. Il fréquente gratuitement l'école et aborde les grands classiques. Son intérêt pour la vie des grands Romains se manifestera dans ses tragédies *Jules César* (1599), *Antoine et Cléopâtre* (1606) et *Coriolan* (1607). En 1582, il épouse Anne Hathaway, qui lui donnera trois enfants, puis il se rend à Londres vers 1587. En 1592, Shakespeare joint la troupe de John Burbage. Il a déjà écrit ses premières pièces, *La Comédie des erreurs* (1592) et *Henri VI* (entre 1590 et 1592). La mort de son fils Hamnet en 1596 assombrit le poète : ses pièces *Roméo et Juliette* (1596) et *Hamlet* (1600) témoignent de sa fascination pour la mort. Il arrive néanmoins à écrire des comédies, dont *Les Joyeuses Commères de Windsor* (1599) et *La Nuit des rois* (vers 1601). Observant désormais la vie avec plus de perspicacité, plus de pessimisme aussi, ses pièces se font plus profondes et plus troublantes. Entre 1604 et 1607, il écrit ses tragédies *Othello*, *Macbeth* et *Le Roi Lear*. Vers la cinquantaine, sa relation avec ses filles devient un sujet d'inquiétude. On retrouve cette préoccupation dans *Périclès*, *Cymbeline*, *Le Conte d'hiver* et *La Tempête*. Il meurt en avril 1616, à 52 ans. Son rival et ami Ben Johnson a écrit : « Tu es un monument sans tombe et tu vivras toujours tant que vivra ton œuvre et que nous aurons des esprits capables de la lire et d'en faire l'éloge. »

Son œuvre comprend 37 pièces, plusieurs sonnets et recueils de poésie.

Anne-Marie Desbiens

* La chronologie exacte des œuvres de Shakespeare ne peut être établie. D'une source à l'autre, la datation des œuvres varie considérablement.

01. *La Nuit des rois*, Act III, Scène IV : *Dans la maison de Olivia : Olivia, Maria et Malvolio*. Tiré de *The Boydell Shakespeare Prints*, Arno Press, 1979 02. Shakespeare, *Shakespeare's Life and Time*, a pictorial record by Roland Mushat Frye, Princeton University Press, 1967





La Nuit des rois met d'abord en évidence le merveilleux canevas de la comédie de Shakespeare, ses jeux de masques et de dupes, ses histoires d'amour et ses intrigues, la bêtise, la drôlerie ou la générosité de ses personnages. Il ne faut pas s'étonner si son titre même, *La Nuit des rois* ou, pour traduire littéralement le titre anglais *Twelfth Night*, fait directement allusion à la douzième nuit après Noël, c'est-à-dire celle de l'Épiphanie, le jour des Rois, la nuit des Fous et donc celle des codes inversés, la nuit où toutes les transgressions s'avèrent possibles, imaginables...

Douze jours séparent Noël de l'Épiphanie, douze jours symboliquement analogues aux douze mois de l'année. Jusqu'au IV^e siècle, l'Épiphanie était considérée, dans l'Orient chrétien, comme le jour de l'an nouveau. Cette journée marque en effet le retour de la Lumière divine. Au IV^e siècle, ce jour de l'Épiphanie (du grec, *manifestation*) devint en Occident jour de l'Adoration des Mages.

Cette douzième nuit fait davantage référence aux très anciennes célébrations carnavalesques auxquelles cette fête s'est substituée, qu'à la fête religieuse. Avant le christianisme, les fêtes païennes et religieuses étaient nombreuses autour de la date du 25 décembre, principalement les Saturnales, qui célébraient le règne de Saturne, dieu des semences et de l'agriculture. En cette seule journée, les valeurs établies de la société étaient renversées

et la religion était tournée en dérision. Manifestation de la fête de la liberté et du monde à l'envers, les Saturnales permettaient aux esclaves de devenir les maîtres et les maîtres, les esclaves.

Au Moyen Âge, les Saturnales ont laissé place à la Fête des fous. Tout comme les Saturnales, les domestiques et les maîtres échangeaient leur rôle. Les conventions sociales étaient chamboulées, la folie était de mise, le peuple agissait à la manière des rois et les fous prenaient la place des sages. Victor Hugo a d'ailleurs commencé son roman *Notre-Dame de Paris* par la description de cette fête dans un Paris en liesse, plongeant le lecteur dans une atmosphère de mascarade carnavalesque. Paillarde, exubérante, bruyante, subversive, la fête a été interdite plusieurs fois avant de disparaître définitivement au XV^e siècle.

Anne-Marie Desbiens

PAR YVES DESGAGNÉS



NORMAND CHAURETTE

SHAKESPEARE ENFIN DÉMASQUÉ ?

« "Shakespeare" l'homme était-il "Shakespeare" l'écrivain ? Vieille question, s'il en est une... Shakespeare l'acteur et homme de théâtre a bel et bien existé, nul doute, nous le savons. Était-il le seul véritable auteur de tous ces innombrables chefs-d'œuvre ? Moins sûr... chacun y allant de ses hypothèses : collectif d'auteurs, comte Untel, etc.

Alors qui se cache derrière ce dramaturge de génie ? Je crois le savoir... Depuis cinq années déjà, je fréquente "religieusement" les comédies de Shakespeare dans la langue de... Jean-Baptiste Poquelin, traduites par le dramaturge Normand Charette : *Le Songe d'une nuit d'été*, *Les Joyeuses Commères de Windsor*, *La Nuit des rois*... Chaque fois, les sens du texte original sont préservés, sa finesse rythmique aussi, l'élégance de son vocabulaire, son humour, bien entendu, l'intelligence aiguë des situations hautement théâtrales et, par-dessus tout, son humanité. Sa grande humanité, celle qui rend moins pénible le train-train quotidien de nos réalités. Alors pour moi, il n'y a pas d'équivoque possible, je sais qui se cache derrière Shakespeare, c'est Normand Charette, notre Normand Charette et son dixième "Shakespeare". Voilà, la chose est dite. Maintenant, qu'elle se sache. »

Yves Desgagnés

En plus de ce dixième Shakespeare, Normand Charette a également traduit Ibsen et Schiller. Dramaturge émérite, il est l'auteur de douze pièces de théâtre dont les plus connues sont *Le Petit Köchel* (2000), *Stabat Mater II* (TNM 1999), *Le Passage de l'Indiana* (1996), *Les Reines* (1991), *Fragments d'une lettre d'adieu lus par des géologues* (1986) et *Provincetown Playhouse, juillet 1919, j'avais 19 ans* (1981). Il est l'auteur d'un roman *Scènes d'enfants* (1989) et de quelques nouvelles. Ses pièces, créées à Montréal, ont été produites à Toronto, Edmonton, Vancouver, New York et jouées à Paris, Bruxelles, Florence, Barcelone et Édimbourg.

AMD





Bonne
représentation !

976

Astral Media



Affichage Astral MediaSM

PRÉSENTÉ PAR
 BANQUE
NATIONALE



LES MANUSCRITS DU
DÉLUGE

DE **MICHEL MARC BOUCHARD**

MISE EN SCÈNE **BARBARA NATIWI**

THÉÂTRE DU NOUVEAU MONDE


**FESTIVAL
MONTREAL
EN LUMIÈRE**

4^E ÉDITION
13 FÉVRIER au
2 MARS 2003

Avec **BENOÎT GIRARD + MONIQUE MERCURE + MONIQUE MILLER
+ GÉRARD POIRIER + SÉBASTIEN RICARD + LOUISE TURCOT**

DU 11 FÉVRIER AU 13 MARS 2003 www.tnm.qc.ca RÉSERVATIONS 514.866.8668

NOTRE PROCHAIN SPECTACLE

La Presse

 Affichage Animal Media





LA GLANEUSE #2 Huile sur toile, 2002, œuvre de Richard Morin

LA NUIT DES ROIS OU CE QUE VOUS VOUDREZ

DE SHAKESPEARE TRADUCTION NORMAND CHAURETTE MISE EN SCÈNE YVES DESGAGNÉS

DISTRIBUTION (PAR ORDRE ALPHABÉTIQUE)

PETER BATAKLIEV	Antonio
ISABELLE BLAIS	Comtesse Olivia
VALÉRIE BLAIS	Maria
PIERRE CURZI	Sir Andrew
FRÉDÉRIC DESAGER	Sir Tobie Belch
DANNY GAGNÉ	Sébastien
MIRO	Fabien
CHRISTOPHE RAPIN	Valentin
JEAN RENÉ	Le musicien
DANIEL ROUSSE	Curio
GILBERT SICOTTE	Duc Orsino
CATHERINE TRUDEAU	Viola
JULIE VINCENT	Feste
ALAIN ZOUVI	Malvolio

ÉQUIPE DE CONCEPTION

Assistance à la mise en scène et régie » **Claude Lemelin**

Décor et accessoires » **Richard Morin**

Costumes » **Judy Jonker**

Éclairages » **Michel Beaulieu**

Musique » **Jean Derome**

Maquillages » **Claudie Vandenbroucq**

Perruques » **Rachel Tremblay**

Les soirées...

19 décembre



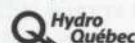
09 janvier



14 janvier

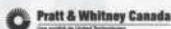


15 janvier



La Presse

16 janvier



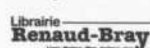
21 janvier



22 janvier



23 janvier





Devant tous, dans notre domaine, derrière les gens, dans la vie.

ABB, chef de file mondial en technologies de l'énergie et de l'automatisation, aide ses clients à améliorer leurs performances tout en réduisant leur impact sur l'environnement. En plus, ABB appuie ceux et celles qui progressent au sein de la collectivité,

dans les domaines des arts, du sport, de l'éducation, de la santé et de l'environnement.

Nous sommes fiers de notre place : devant tous les autres dans notre domaine et derrière les gens dans la vie.

ABB Inc.
www.abb.ca

ABB

COLLABORATEURS À LA PRODUCTION

Réalisation des accessoires
Vincent Deronde
Assistante au décor
Geneviève Tremblay
Sculpture
Claude Rodrigue
Conception de la bande vidéo
Jérôme Labrecque
Conseiller en mouvement
Huy Phong Doan
Atelier de dessin
Hélène Despains
Soudure (vélo)
Sylvain Laflamme
Stagiaires à la mise en scène
**Louise Lavictoire, Sylvain Roy,
Gaëtan Sauvageau**

MUSIQUE

Musique sur bande interprétée par
**Luzio Altobelli, Pierre Cartier, Diane
Labrosse, Jean René et Jean Derome**
Bande sonore enregistrée au Studio 270
par **Robert Langlois**

DÉCOR — RÉALISATION

Productions **Yves Nicol Inc.**
Chargé de projet
Benoît Frénière
Chef menuisier
Roland Brouillette
Chef soudeur
René Ross
Menuisiers
**Olivier Taillefer, Jean-Marc Touchette,
Laurent Rivard**
Soudeurs
Sacha Boulianne, Martin Giguère

PEINTURE SCÉNIQUE

Longue-Vue Peinture Scénique Inc.
Chargée de projet
Martine Leblanc

COSTUMES

Assistance aux costumes et chef d'atelier
Carole Castonguay
Coupe et confection
Julio Mejia, Annick Crosato
Couture
Monique Ducharme, Julie Lévesque
Petites mains
Lucie Énard
Patine et traitement de tissu
Sylvie Chaput
Accessoires de costumes
Roger Francœur,
assisté de **Julie Gemme**
Assistance aux perruques
Claude Trudel, Isabelle Roy

Le TNM tient à remercier pour leur précieuse collaboration :
Pierre Charrette, luthier ;
Jean-Pierre Attorres des Accordéons
Excellence ; **Michel F. Côté**,
**Martin Tétréault, Pierre Tanguay,
Catherine Dostaler, Le Bureau de
Post-production**

ÉQUIPE DU TNM

Lorraine Pintal
Directrice générale et artistique

PRODUCTION

Marc Lespérance
Directeur de la production
Patrick Belzile
Directeur technique
Marc Provencher
Directeur technique
France Ouellet
Adjointe à la production
Philippe Gaudreault
Assistant aux directeurs techniques

COMMUNICATIONS / MARKETING / DÉVELOPPEMENT

Nadine Marchand
Directrice des communications,
du marketing et du développement
Loui Mauffette
Attaché de presse
France Fournier
Directrice du service des ventes
Pascale Desgagnés
Coordonnatrice de la publicité
et de la promotion
Valérie Veilleux
Adjointe aux relations publiques
et au développement
Rémi Beaupré
Adjoint aux locations extérieures

ADMINISTRATION

Paul Langlois
Directeur de l'administration
Geneviève Desautels
Directrice des ressources humaines
Monique Besner
Contrôleur
Geneviève Clavette
Technicienne comptable
Réjeanne Thériault
Adjointe à la direction
Catherine Dufort
Réceptionniste

FINANCEMENT PRIVÉ

Pascale Charest (par interm.)
Claire Bélanger
Directrice du financement privé
Solange Louiseize
Coordonnatrice aux campagnes
annuelles et aux commandites

EXPLOITATION DES SALLES

Jean-François Bernier
Superviseur de l'exploitation des salles

SCÈNE

Gordon Page
Chef machiniste
Howard Abrams ou Marc Raymond
Chef éclairagiste
Robert Zakrzewski
Chef sonorisateur
Jean-François Turgeon
Chef accessoiriste
Denise Lessard
Chef habilleuse

SCÈNE

(ÉQUIPE DES SORTIES DU TNM)

Charles Maher
Directeur technique
Benoît Lemieux
Chef machiniste
Bruce Johansen
Chef électricien et adaptation éclairages
Robert Lacroix
Chef sonorisateur
Patrick Carroll
Chef accessoiriste
Joan Lessard
Chef habilleuse

PRÉPOSÉ(E) AU TÉLÉMARKETING

**Tania Baladi, Tounsia Besseyre,
Manon Brunet, Rémi Harvey,
Jean Fleury**

BILLETTERIE / ABONNEMENT / VENTES AUX GROUPES

Ginette Mann
Chef d'équipe aux ventes

PRÉPOSÉ(E) AUX VENTES

Dominique Durand
Responsable de la vente aux groupes
**Ève Bernard, Nadège Beauieu,
Marie-Hélène Côté, Pierre Drolet,
Johanne Massé, Michelle Patry,
Julie Pinson, Maryse Pothier,
Cynthia Sorensen**

ACCUEIL

Rémi Beaupré
Chef d'équipe à l'accueil

PRÉPOSÉ(E) À L'ACCUEIL

**Violaine Bailly, Marie-Claude Bélanger,
Marie-Pierre Blouin, Rémy Boucher,
Guillaume Bourgault-Côté,
Normand Bréard, Maryse Carrière,
Véronique Fauvelle,
Julie Paule Ferron Guoin,
Mireille Fink, Madeleine Fugère,
Violaine Gauvreau, Sonia Gratton,
Julien Larocque, Marjorie Lenneville,
Isabelle Lévesque,
Matthieu Marchand, Rose Normandin,**

**Grégory Pratte, Philippe Savard,
Natalja Scerbina, Geneviève St-Louis,
Catherine Willemot**

ENTRETIEN

Daniel Saint-Jean
Chef d'équipe de l'entretien

PRÉPOSÉ(S) À L'ENTRETIEN

**Rachid Belabbes, Paul Brossard,
René DaSylva, André Faleiros,
Michel Gendron, Yannick Giguère,
Éric Lizotte, Robert Mangailou,
Simon Villemure**

COLLABORATEURS AUX COMMUNICATIONS

Conception de l'affiche
orantango
Photographe de l'affiche
Jean-François Gratton
Photographe de scène
Yves Renaud

PROGRAMME

Conception
Loui Mauffette
Pascale Desgagnés
Coordination
Anne-Marie Desbiens
Conception graphique
orantango
Rédaction
Raymond Bertin
Anne-Marie Desbiens
Impression
Interglobe Montréal inc
Membre du Groupe Transcontinental
GTC Ltée
IMPRIMÉ SUR DU PAPIER DOMTAR
FIER PARTENAIRE DU TNM.

CYBER BULLETIN OCULISSE

Conception et développement
Néomédia
Rédactrice en chef
Frédérique Coulombe
Réalisation
Patrice Laporte
Magmaginaire

Les techniciens et habilleuses du TNM sont respectivement membres des sections locales 56 et 863 de l'Alliance internationale des Employés de scène et de théâtre (I.A.T.S.E.) affiliées à la Fédération des Travailleurs du Québec.

Le TNM est membre de Théâtres Associés Inc.

Les habits des placiers du TNM ont été créés par François Barbeau.



20
21

JULIE VINCENT EN TOUTE COMPLICITÉ



Comme Frédéric Desager, Julie Vincent a été de la distribution des trois comédies de Shakespeare montées par Yves Desgagnés au TNM. Dans *Le Songe d'une nuit d'été*, ils jouaient même les deux facettes du même personnage, celui de Puck. Dans *Les Joyeuses Commères de Windsor*, elle était Mistress Ford. Mais sa complicité avec le metteur en scène remonte à bien plus loin.

« J'ai connu Yves à l'École nationale de théâtre, alors que nous étions étudiants en interprétation, se souvient-elle. Il y a entre nous une communauté d'esprit, dans notre façon de voir l'existence et d'appréhender ce que nous sommes comme artistes. On a souvent des échanges sur l'art contemporain, en peinture mais aussi en musique, en danse... On est une référence l'un pour l'autre : on a vécu des choses ensemble, on a connu des générations d'idées. On s'est retrouvés de façon plus intensive sur *Sainte Jeanne*, puis dans différentes pièces qu'il a montées chez Duceppe, et ici, dans le cycle Shakespeare. J'ai vu son évolution, tant dans son travail avec les concepteurs que dans sa direction d'acteurs. Il est capable de donner beaucoup de liberté aux acteurs tout en étant extrêmement précis dans le dessin qu'il veut projeter. Son amour des acteurs est très grand. C'est un être dont l'ambition se situe à ce niveau plutôt que dans une forme de réussite sociale. »

→ LA TROUPE COMME AU TEMPS DE SHAKESPEARE

Yves Desgagnés a la réputation d'un grand rassembleur. Pour le cycle Shakespeare, il tente de retrouver l'esprit de troupe qui prévalait à l'époque élisabéthaine. « Pour Yves, l'esprit d'une

troupe, c'est d'abord l'absence de hiérarchie entre les rôles, observe Julie Vincent. Par exemple, dans la pièce qu'on répète en ce moment, il y a une comtesse, un duc et des gens au service de ces personnages, mais pour nous les acteurs – on est au tout début des répétitions –, déjà le metteur en scène a su créer un climat où il n'y a pas de hiérarchie entre nous. Il a un tel amour des êtres, un tel respect que chacun se sent important. Il vient justement de nous dire que tout est important, mais qu'on ne doit pas se prendre au sérieux. Là-dessus, peut-être rejoint-il le grand Will... Il crée un climat qui n'est pas quelque chose de figé au plan cérébral. Il a une pensée intellectuelle qu'il émet au moment des lectures, qui se poursuit tout au long du travail, puis au café, au bistrot. »

La comédienne insiste sur l'apport de la musique dans le travail sur *La Nuit des rois*. « Le climat s'établit beaucoup avec la musique. Jean Derome compose la musique et notre musicien professionnel, Jean René, est présent à toutes les répétitions. L'esprit de troupe peut naître aussi de ce réel qualificatif artistique, le fait de répéter avec la musique. Ça crée quelque chose à la fois de sacré et de profane. Les scènes naissent de la pulsation musicale. Tout est encore en gestation. Avec Yves, rien n'est inscrit avant la Générale. Dans cette comédie de Shakespeare, il y a une histoire concrète qu'on peut raconter simplement, mais il y a aussi plusieurs étages. Les intentions sont sous-jacentes, il est question du désir, des pulsions. Il y a des personnages en deuil et le désir rencontre le deuil. Les dimensions multiples ressortent aussi à travers la musique. »

Si elle avoue que *Les Joyeuses Commères de Windsor* tenait davantage de la farce, « une farce qu'on a travaillée comme un grand cabaret de Chicago, comme disait Yves », on sent un degré d'exigence supérieur cette fois-ci : « L'onirisme, ici, est amené par des désirs latents, parfois même inconscients, des personnages. La pièce est soutenue par la perte et la quête

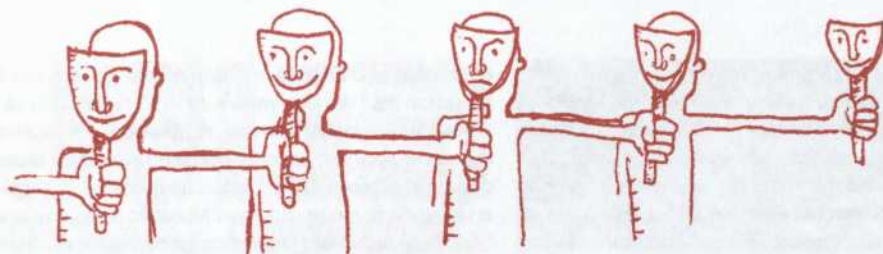
d'identité, et d'identité sexuelle naturellement, car il y a toute la question de l'androgynie. » Julie Vincent joue le rôle du fou, Feste, qu'elle décrit comme un dissident par rapport à la rigidité morale et puritaine représentée par l'intendant Malvolio. « Dès le début de la pièce, Malvolio insulte la folie de Feste et Feste, tout au long de la pièce, poursuit Malvolio avec une attitude qui fait l'apologie du plaisir. Mais si on lui demande de chanter, il chante des chansons tristes car il porte le *spleen* de ses maîtres. Ce personnage n'est pas burlesque : même quand on fait rire, c'est toujours par rapport à la mort et on sent bien ce paradoxe chez Feste. Puis, à chaque fois qu'on lui demande quelque chose, il faut qu'il soit payé. J'aime bien cette relation à la réalité. »

✦ **LA PRÉOCCUPATION DU PUBLIC** Pour Julie Vincent, l'enthousiasme communicatif de Yves Desgagnés vient de son amour des gens. « Les acteurs, avec lui, se sentent reconnus et la compétition a un autre sens : le succès a une valeur liée au travail en équipe et pas uniquement au travail individuel. C'est un être de maturité et, sans vouloir parler pour lui, je crois que sa rencontre avec Shakespeare lui permet de témoigner non seulement de son analyse d'un texte, mais du point de vue de quelqu'un qui a vécu avec une très grande sensibilité les difficultés de l'existence. Je parle de la mort, de l'amour, de la sexualité, de la conscience politique. Tout ça existe beaucoup chez Shakespeare et Yves, je crois, se sent responsable de témoigner. Il a non seulement une habileté artistique mais un vécu. Et ce que Remy Girard appelle « l'incomparable fantaisie » de Yves. C'est un grand fantaisiste et ce n'est pas superficiel : il est capable d'une légèreté qui a beaucoup de profondeur et d'une profondeur qui a beaucoup de légèreté. C'est un choix esthétique et un engagement réel. C'est un artiste sensible, vibrant et important pour le public, car il pense beaucoup au spectateur, à l'humain qui est assis là et qui regarde le spectacle. »

Raymond Bertin



22
23



LES COMÉDIENS

PETER BATAKIEV Antonio

Comédien et metteur en scène, Peter Batakiev a multiplié les expériences professionnelles, tant en français qu'en anglais. Comme comédien, on a pu le voir dans *Six personnages en quête d'auteur* et *Le Mouton et la Baleine*, dirigées par Wajdi Mouawad et présentées au Théâtre de Quat'Sous. Sous la direction d'Alexandre Marin, il a joué dans *The Swan* et *The Emigrants*. Son interprétation de Lucky dans *Waiting for Godot* (Theatre Centaur) lui a valu le Mecca Award de la Révélation (1998-1999). À la télévision, il a participé à plusieurs séries, téléfilms et téléromans, dont *Stiletto Dance*, *Largo Winch*, *Le Pollock* et *Diva II et III*. Au cinéma, mentionnons ses participations à *Du Pic au cœur* et *C'Ta ton tour Laura Cadieux, la suite*. S'il s'est révélé à titre de metteur en scène avec *Le Colonel oiseau* (Théâtre de Quat'Sous), il a également dirigé *Peer Gynt* (Conservatoire dramatique de Québec) et *Piège pour un homme seul* (Théâtre de l'Escale).

ISABELLE BLAIS Comtesse Olivia

Depuis ses débuts professionnels (1997), Isabelle Blais s'est imposée comme une figure incontournable de la scène artistique montréalaise, au théâtre comme au petit et grand écran. Dès le début de sa jeune mais prolifique carrière, elle a interprété des rôles marquants. Au TNM, elle fut notamment la Elvire de *Dom Juan* (2000), la Juliette de *Roméo et Juliette* (1999) et, au Théâtre du Rideau-Vert, La Fille du *Cœur de la rose* (2002), Hyacinthe des *Fourberies de Scapin* (2001), la Élise de *Pygmalion* (1999) et Eva dans *Maître Puntilla et son valet Matti* (1999). À la télévision, on peut la voir dans *Le Plateau* et précédemment, on a pu la voir dans plusieurs séries, notamment *Asbestos*, *Deux Frères*, *Willie*, *Tribu.com*. Au grand écran, Isabelle Blais a plusieurs participations à son actif, dont le récent film *Québec-Montréal* (Ricardo Troggi, 2002) qui a séduit public et critiques ainsi que *Un crabe dans la tête* (André Turpin, 2000) et le téléfilm *Moïse : l'affaire Rock Thériault* (Mario Azzopardi, 2001).





VALÉRIE BLAIS Maria

Vive et énergique, cette comédienne mène une carrière fructueuse, tant au théâtre qu'à la télévision. Avec *La Nuit des rois*, elle retrouve Yves Desgagnés avec lequel elle avait travaillé en 1995 en incarnant Irina dans *Les Trois Sœurs* (Compagnie Jean-Duceppe). Elle retrouve également les spectateurs du TNM où on a pu la voir dans *Peer Gynt* (1991). Plus récemment, elle était de *Aube* (Théâtre Ô Parleur, 2002), *Les Zurbains* (Théâtre Le Clou, 2001), *Willy Protogoras enfermé dans les toilettes* (Théâtre d'Aujourd'hui, 1999) et *Tous bas... si bas* (Théâtre de la Manufacture/Théâtre Les gens d'en bas, 1998-99). À la télévision, elle s'est démarquée notamment dans les séries *Duceppe*, *Fortier*, *Le Monde de Charlotte* et *Cornemuse*, dans laquelle son personnage de Rafi lui a valu une nomination pour le prix Gémeaux de la meilleure interprétation, émission jeunesse (2000).



PIERRE CURZI Sir Andrew

Homme de théâtre engagé, Pierre Curzi fait partie de cette génération de créateurs qui a participé à l'émergence de nouvelles pratiques théâtrales au Québec. Dès le début de sa carrière, il passe des « Jeunes comédiens du TNM » au *Grand Cirque Ordinaire* qui marquent les débuts de la création collective et de l'improvisation, sans toutefois délaisser le théâtre plus classique, le cinéma et la télévision. Depuis, Pierre Curzi a joué dans une cinquantaine de productions théâtrales, participé à tout autant de films, sans oublier la quarantaine de séries et téléromans que l'on compte à son actif. Mentionnons, au théâtre : *L'Hiver de force* (TNM, 2001-2002), *Le Mouton et la Baleine* (Théâtre de Quat'Sous, 2001), *Trick or Treat* (Théâtre de la Manufacture, 2000) et *Le Miroir aux tartuffes* (Compagnie Jean-Duceppe, 1999); à la télévision : *Virginie* et *Marguerite Volant*; au cinéma, *Matroni et moi* et précédemment, *Dans le ventre du dragon*, *T'es belle Jeanne*, *Pouvoir intime* et bien sûr, *Le Déclin de l'empire américain*. Pierre Curzi est président de l'Union des Artistes depuis 1996.



FRÉDÉRIC DESAGER Sir Tobie Belch

Frédéric Desager fait partie du cycle des comédies shakespeariennes du TNM depuis la toute première production, *Le Songe d'une nuit d'été* (2000), suivie des *Joyeuses Commères de Windsor* (2002). Sur cette même scène, on a pu le voir dans *L'Oiseau vert* (1998) et *La Mégère apprivoisée* (1995). Sa performance dans *Le Ventriloque* (Théâtre PàP, Espace GO, 2001) a été fort appréciée; quant à son interprétation de l'officier allemand dans *Le Visiteur*, elle lui a valu le Masque du meilleur acteur de soutien, édition 1998. À la télévision, il travaille à titre de comédien (*Cauchemar d'amour*, *Duceppe*, *Gypsies*) et à titre d'animateur et chroniqueur (*L'Été, c'est péché*, *Zone de turbulence*, *Funambule*). Au cinéma, il vient de terminer le tournage du *Silence nous guette* (Nathalie St-Pierre), sans compter plusieurs autres participations, dont *Le Petit Ciel* et *La Comtesse de Bâton-Rouge*. L'été dernier, il signait sa première mise en scène professionnelle avec *Game Show* présenté au Théâtre de Rougemont.



DANNY GAGNÉ Sébastien

Récemment diplômé de L'École nationale de théâtre en interprétation (1999), ce jeune comédien connaît déjà un parcours professionnel aussi riche que varié! Au théâtre, il a travaillé sous la direction de metteurs en scène émérites tels André Brassard (*Elle*, Théâtre Prospéro, 2001), Alice Ronfard (*Béatrice et Bénédicte*, Opéra Berlioz - Université de Montréal, 2000), Jean-Stéphane Roy (*L'Oiseau vert*, La Roulotte, 2001, *Le Long de la Principale*, Théâtre du Tandem, 1999), Éric Jean (*Appartements à louer*, Persona Théâtre, 2000, *Marianne vague*, Persona Théâtre, 2000). Récemment, il était de la distribution de *Jacques le Fataliste* dirigé par Christina Iovita (Théâtre Prospéro, 2002). À la télévision, il a participé notamment aux téléromans *Bouscotte* (2000) et *Quatre et demi* (1999).



MIRO Fabien

Ce jeune comédien s'est particulièrement illustré à la scène avec plus d'une vingtaine de productions à son actif. Parmi celles-ci, soulignons sa remarquable interprétation de Tommy dans *Trainspotting* (Théâtre de Quat'Sous, 1998) mis en scène de Wajdi Mouawad, qui a marqué tant le public que la critique. Il s'est joint aux distributions de *Révolutions* (Nouveau Théâtre Expérimental, 1999) mise en scène de Alexis Martin, *Le Colonel oiseau* (Théâtre de Quat'Sous, 2000) dirigé par Peter Bataklijev et récemment *Elle*, mise en scène de André Brassard (Théâtre de l'Utopie, 2001), *Ode maritime* mise en scène de Alice Ronfard (Autopsie Théâtre, 2002) et *Mademoiselle Eileen Fontenot...* sous la direction de Jean-Frédéric Messier (Théâtre d'Aujourd'hui, 2002). Yves Desgagnés l'a précédemment dirigé dans *Un Simple Soldat* (Compagnie Jean-Duceppe, 1998).

CHRISTOPHE RAPIN **Valentin**

Membre fondateur du Théâtre Ma Poule, membre du Groupe de Poésie Moderne et du collectif Les Chirugiens, Christophe Rapin allié à une formation théâtrale classique (diplômé du Conservatoire d'art dramatique du Mans — France) un goût marqué pour un théâtre qui sort des sentiers battus! À preuve, ses récentes expériences professionnelles : *Le Bozon de Higgs* (septembre 2002, Production Groupe de Poésie Moderne) qui a reçu un accueil enthousiaste du public et de la critique, *Les Oubliettes du cœur* (Productions Vox-Trot, Théâtre La Chapelle), *Ceci n'est pas une pipe* (Productions Les Chirugiens, F.T.A. et Théâtre Prospéro), *Camera Obscura* (Le Groupe La Veillée), *La 100^e fois du silence* (Production Groupe de Poésie Moderne, Maisons de la Culture) spectacle qui a remporté le Prix du Public, et *Portraits de famille* (Théâtre Prospéro). À la télévision, on l'aura remarqué dans *Max inc.*, *Rivière des Jérémie*, *Coroner*, *Urgence* et *L'Or et le papier*, pour ne citer que ces séries. Au cinéma, il a participé entre autres aux *Boys II* et à *Louis 19*.

JEAN RENÉ **Le musicien**

Il acquiert la base de sa formation musicale à Nicolet et la complète au Conservatoire de musique de Montréal. Puis, attiré par l'étranger, il choisit l'Italie où il séjourne six ans, travaillant successivement aux orchestres de Gênes, de San Remo et de *I Pomeriggi Musicali* de Milan. De retour au pays, il se tourne vers la composition et la direction d'orchestre, mais l'alto redevient sa principale occupation. Alto solo associé à l'Orchestre Métropolitain jusqu'à tout récemment, il joue à l'occasion avec le NEM, la SMCQ, l'orchestre des Grands Ballets canadiens et l'orchestre du CNA d'Ottawa. Son intérêt pour l'exploration tous azimuts donne lieu à de belles rencontres : René Lussier (*Tombola Rasa*, *Boudines*), Jean Derome (*Canot-Camping*, cinéma), Robert M. Lepage (cinéma, danse), Michel F. Côté (*Rêves*, *Te souvient-il?*, *Zulu Time*), Pierre Cartier (*Dis Blaise...*), Normand Guilbeault (*Riel*), André Duchesne (*Polaroïdes*) et Pierre Tanguay (*Ani*Mâles*). Après *Zulu Time* de Robert Lepage, *La Nuit des rois* est sa deuxième présence sur une scène de théâtre.

DANIEL ROUSSE **Curio**

Bien qu'il vienne tout juste de terminer sa formation à l'École nationale de théâtre, Daniel Rousse a plusieurs réalisations à son actif, tant au théâtre qu'au petit et grand écran. À la scène professionnelle, il a joué dans la production estivale *Game Show* (Théâtre de Rougemont, 2002) dirigée par Frédéric Desager et tenu les rôles de Ménélas, Ulysse et Pyrrhus dans *Les Troyennes* d'Euripide, mis en scène par Daniel Paquette (Théâtre de La Licorne). Côté télévision, il a participé à plusieurs séries, dont *Tabou*, *Histoires de filles*, *Fortier* et *La Grande Ourse*. Au cinéma, on pourra le voir dans *Le Début de la fin* (Louis Bélanger) et *La Grande Séduction* (Jean-François Pouliot), deux productions cinématographiques dont la sortie en salle est prévue pour 2003.





GILBERT SICOTTE Duc Orsino

Comédien chevronné, Gilbert Sicotte s'est taillé une place prépondérante dans le paysage culturel québécois, tant par ses inoubliables performances au petit et grand écran que sur les scènes montréalaises. À la télévision, il a créé de nombreux rôles marquants, notamment Jean-Paul Belleau dans *Des Dames de cœur*, Antoine Beauchemin dans *Bouscotte*, Gabriel Johnson dans *Fortier* et J.A. Bombardier dans la série éponyme. Développant depuis plusieurs années ses affinités avec le cinéma (près de quarante productions cinématographiques), soulignons ses performances dans *L'Enfant d'eau* (R. Ménard, 1994) *Les Pots cassés* (F. Bouvier, 1992) et l'inoubliable Gaétan des *Bons Débarras* (F. Mankiewicz, 1979). Les amateurs de théâtre le retrouveront avec joie au TNM où il a joué dans *Les Beaux Dimanches* (1993). Sous la direction de Yves Desgagnés, il a joué dans *Tchekhov Tchekhov* (Théâtre du Rideau-Vert, 1996). Malgré un horaire des plus chargés, Gilbert Sicotte se voue également à l'enseignement.



CATHERINE TRUDEAU Viola

En seulement trois ans de vie professionnelle, cette jeune comédienne possède déjà un parcours impressionnant! Que ce soit à la télévision, au cinéma ou au théâtre, Catherine Trudeau laisse sa marque partout où elle passe. Au théâtre, les spectateurs du TNM l'auront remarqué dans *Les Joyeuses Commères de Windsor* (2001) tandis qu'en 1999, elle a joué dans *Le menteur* sous la direction de Martin Faucher (Théâtre Denise-Pelletier). À la télévision, elle était l'attachante Nancy de *Quatre et demi* et a joué dans *Bilan* (Lorraine Pintal) et *Tabou*. Au cinéma, elle a offert des performances exceptionnelles et fort remarquées dans *L'Ange de goudron*, *La Loi du cochon* (2000) et *Un Homme et son péché*.

JULIE VINCENT Feste

Julie Vincent partage temps et talent entre jeu, mise en scène, écriture et enseignement. Elle s'impose au cinéma dès le début de sa carrière avec le film *Mourir à tue-tête* et joue dans une dizaine de films, dont *Les Grands Enfants* avec Gilbert Sicotte. Elle participe depuis le début au cycle des comédies shakespeariennes du TNM : *Le Songe d'une nuit d'été* (2000) et *Les Joyeuses Commères de Windsor* (2002). Grande complice du metteur en scène Yves Desgagnés, elle a joué sous sa direction dans *Les Trois Sœurs* (1995), *Après la chute* (1994), *Ivanov* (1993) et *Sainte Jeanne* (1992), toutes à la Compagnie Jean-Duceppe. Elle a signé plusieurs mises en scène, dont *La Résurrection de Lady Lester* (2000), *Une Chance sur un million* (1999) et *Le Marin* (1999). À la télévision, elle s'est jointe notamment aux équipes de *Virginie* et *Cormoran*. Depuis 1995, Julie Vincent participe à plusieurs concerts : sous la direction de Charles Dutoit, elle a joué dans *Jeanne au bûcher*, (Montréal, Carnegie Hall, Philadelphie, Tokyo) et *Brundibar* (Montréal, Saratoga, New York) qu'elle a également mis en scène pour la télévision. Elle prépare pour 2003 *César et Drana* (qu'elle a joué au théâtre) avec le groupe I Musici, spectacle dont elle assumera la mise en scène et l'interprétation.



ALAIN ZOUVI Malvolio

Figure dominante du petit écran, Alain Zouvi demeure l'un de nos comédiens les plus polyvalents, assurant depuis 20 ans une présence régulière sur la scène théâtrale et prêtant sa voix à de nombreuses productions cinématographiques. S'il a marqué les téléspectateurs québécois avec son inoubliable docteur Constantin de *Quatre et demi* (rôle qu'il a tenu de 1994 à 2000 et qui lui a valu le prix Gémeaux de l'interprétation masculine en 1999), on peut le voir actuellement dans *Le Monde de Charlotte* et *Les Super Mamies*. Côté théâtre, de la cinquantaine de productions qu'il compte à son actif, mentionnons ses plus récentes participations : *L'Officier de la garde* (Théâtre du Trident, 2002), *Le Spot idéal* (Théâtre de Rougemont, 2001) et dans la même année, *Les Oiseaux de proie* à la Compagnie Jean-Duceppe où on l'a également vu dans *La Chatte sur un toit brûlant* (2000) et *Les Trois Sœurs* (1995) dirigé par Yves Desgagnés. Au TNM, il a tenu le rôle-titre dans *Peer Gynt* (1991) et s'est joint aux distributions du *Misanthrope* (1992) ainsi que de *La Locandiera* (1994).



Librairie www.renaud-bray.com
Renaud-Bray
Livres • Musique • Films • Cadeaux • Jeux

Gatineau
Québec
Sherbrooke
Sorel
Ste-Foy
St-Jérôme
Victoriaville

5252, ch. Côte-des-Neiges
Tél. : (514) 342-1515

Renaud-Bray Express
3600, rue St-Denis
Tél. : (514) 288-0952

4301, rue St-Denis
Tél. : (514) 499-3656

Succursale Champigny
4380, rue St-Denis
Tél. : (514) 844-2587

1155, rue Ste-Catherine E.
Tél. : (514) 527-4477

1432, rue Ste-Catherine O.
Tél. : (514) 876-9119

5117, av. du Parc
Tél. : (514) 276-7651

1691, rue Fleury Est
Tél. : (514) 384-9920

Complexe Desjardins
Tél. : (514) 288-4844

Carrefour Angrignon
Tél. : (514) 365-2587

Galerias d'Anjou
Tél. : (514) 353-2353

Place Versailles
Tél. : (514) 351-0350

Brossard
Tél. : (450) 443-5350

Promenades St-Bruno
Tél. : (450) 653-0546

Centre Laval
Tél. : (450) 682-2587

Carrefour Laval
Tél. : (450) 681-3032

**Coup
de coeur
pour le théâtre !**



Pour vous aider
à CHOISIR



SERVICE À DOMICILE (514) 342-2815

COMPOSEZ SANS FRAIS
1-888-746-2283



THÉÂTRES ASSOCIÉS

deux pour un le jeudi aux théâtres

Offert par les compagnies membres de
Théâtres Associés

Valable sur le prix régulier.

Au guichet du théâtre à compter de 19h00 le soir même.

Argent comptant seulement. Billets en nombre limité.

Aucune réservation acceptée.

Certaines restrictions s'appliquent.

Montréal

Compagnie Jean Duceppe (514) 842-2112

Espace GO (514) 845-4890

Théâtre d'Aujourd'hui (514) 282-3900

Théâtre de la Manufacture La Licorne (514) 523-2246

Théâtre Denise-Pelletier (514) 253-8974

Théâtre de Quat'Sous (514) 845-7277

Théâtre du Nouveau Monde (514) 866-8667

Théâtre du Rideau Vert (514) 844-1793

Québec

Théâtre de la Bordée (418) 694-9631

Théâtre du Trident (418) 643-8131

Ottawa

Centre national des Arts (613) 947-7000, poste 280

MAINTENIR **W**CAP

**PORTRAIT DE CLAUDE LEMELIN,
ASSISTANT METTEUR EN SCÈNE ET RÉGISSEUR**

Claude Lemelin a plusieurs cordes à son arc, plusieurs tours dans son sac. Assistant metteur en scène, régisseur et concepteur sonore, il affiche un parcours professionnel plus qu'impressionnant. Depuis 1986, il a collaboré à une centaine de productions dans l'une ou l'autre de ces fonctions, travaillant régulièrement avec Lorraine Pintal (*L'Hiver de force* et *Ines Pérée* et *Inat Tendu* de Réjean Ducharme), René Richard Cyr (*24 Poses (Portraits)* de Serge Boucher), André Brassard (*Les Reines* de Normand Chaurette et *Les Restes humains non-identifiés* et *la véritable nature de l'amour* de Brad Fraser), Serge Denoncourt (*Le Temps et la Chambre* de Botho Strauss) et Yves Desgagnés (*Tchekhov Tchekhova* de François Nocher, *Les Trois Sœurs* de Tchekhov, *Après la chute* d'Arthur Miller), qui nous parle de cet homme discret, sensible et perspicace.



01.



02.



03.

« La plus grande qualité de Claude, c'est sa remarquable disposition à lire un texte de théâtre et sa capacité d'évaluer exactement le temps de répétition qu'il faudra allouer à chaque scène. C'est un planificateur hors pair. Il saisit parfaitement les enjeux d'un texte. Il a une connaissance instinctive des difficultés et parvient à gérer le temps de répétition de manière exceptionnelle. »

« En répétition, Claude est d'une grande écoute. Sa perception, sa compréhension de mon travail de mise en scène est étonnante. Avec une grande acuité, il sait évaluer la cohésion de l'ensemble. Il peut dire si on va tous dans la même direction, ou si le train déraile. »

« Pendant les représentations, il arrive toujours qu'un spectacle bouge par rapport au nouvel élément qu'est le public. C'est ici que la grande maîtrise de Claude, comme régisseur, entre en jeu et son travail dans la conception sonore y est pour beaucoup : il est extrêmement sensible à la modulation du spectacle. Comme personne, il sait en maintenir la qualité, quels éléments corriger, quels ajustements apporter. Il va et ira toujours dans le sens de la mise en scène. »

Propos recueillis par Anne-Marie Desbiens



Qui vous souhaite une soirée inoubliable au TNM ?



**Les gens de
Samson Bélair/Deloitte & Touche**

**Samson Bélair
Deloitte
& Touche**

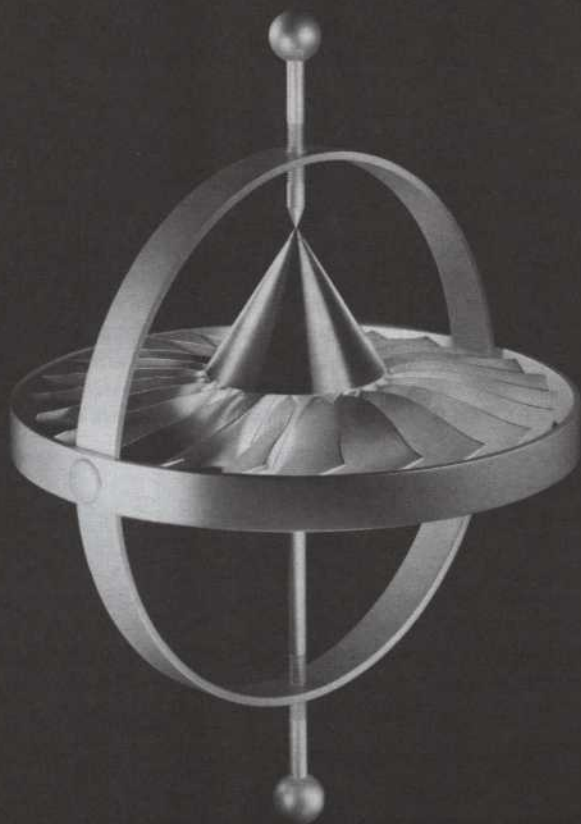
Certification et services-conseils, fiscalité
services-conseils financiers solutions en management
et services des risques d'entreprise

50
Employeurs
de choix au Canada
1-8-9-1

www.deloitte.ca

©2002 Samson Bélair/Deloitte & Touche. L'appellation Samson Bélair/Deloitte & Touche
est référencée à Samson Bélair/Deloitte & Touche s.a.n.c. et ses sociétés affiliées.

1, Place Ville-Marie, bureau 3000, Montréal QC H3B 4T9 • Tél. (514) 383-7115



PARFAIT ÉQUILIBRE

www.pwc.ca

Chez Pratt & Whitney Canada, la recherche et le développement sont au cœur de tout ce que nous faisons... et cela porte fruit. Notre engagement à ce chapitre nous permet de repousser les limites de la technologie avec des produits de pointe, et d'anticiper les besoins de nos clients. Depuis 1994, nous avons développé et homologué plus de quarante nouveaux moteurs. Le parfait équilibre entre la technologie et la fiabilité.



L'IMAGINATION en PUISSANCE

Pratt & Whitney Canada

Une société de United Technologies

Richard Morin



Miniature, 2002, huile sur toile sur bois, 183 x 122 cm

PEINTURES RÉCENTES

Du 14 novembre au 21 décembre 2002

et du 7 au 18 janvier 2003



GALERIE SIMON BLAIS

5420, boul. Saint-Laurent (sud de Saint-Viateur), local 100, Montréal, Québec H2T 1S1
514.849.1165 • www.galeriesimonblais.com

L'ENVERS DU DÉCOR

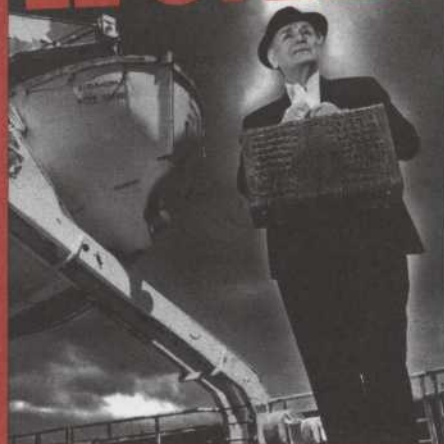
AU TNM, LA NUIT DES ROIS A TOUJOURS SUSCITÉ L'INTÉRÊT DE PEINTRES DE TALENT...

Souvenons-nous de la production présentée dans le cadre de la saison 1968-1969, traduction et mise en scène de Jean-Louis Roux, dont les décors, costumes et accessoires portaient la signature du grand Alfred Pellan.



01. Alfred Pellan, dans son atelier **Photographe** : André Le Coz 02. Monique Miller dans *La Nuit des rois* de Shakespeare, traduction et mise en scène de Jean-Louis Roux (TNM, saison 1968-1969) **Photographe** : André Le Coz

LE CYBER BULLETIN DU TNM



LE NOUVEAU MONDE EN COULISSES...

Plongez dans l'univers théâtral des *Manuscrits du déluge*, la dernière création de Michel Marc Bouchard. En exclusivité : des photos de la troupe en répétition, des extraits sonores, une rencontre avec la metteuse en scène Barbara Nativi et plus encore...

À SURVEILLER DANS NOTRE PROCHAIN NUMÉRO : MONIQUE MERCURE, LOUISE TURCOT ET GÉRARD POIRIER SE DONNENT LA RÉPLIQUE ! INSCRIVEZ-VOUS AVANT LE 3 FÉVRIER 2003 POUR RECEVOIR VOTRE PROCHAIN NUMÉRO À DOMICILE ! WWW.TNM.QC.CA



présente
les sorties du



**SURVEILLEZ
LA NUIT DES ROIS
EN TOURNÉE**

TROIS-RIVIÈRES 19 FÉVRIER 2003 (SALLE J. ANTONIO THOMPSON - 819.380.9797)

DRUMMONDVILLE 21 FÉVRIER 2003 (CENTRE CULTUREL - 819.477.5412
OU 1.800.265.5412)

SAINTÉ-FOY 25 ET 26 FÉVRIER 2003 (SALLE ALBERT-ROUSSEAU - 418.659.6710)

CHICOUTIMI 28 FÉVRIER 2003 (AUDITORIUM DUFOUR - 418.549.3910)

GRANBY 2 MARS 2003 (THÉÂTRE PALACE - 450.375.2262 OU 1.800.387.2262)

SHERBROOKE 4 MARS 2003 (SALLE MAURICE-O'BREADY - 819.820.1000)

GATINEAU 7 ET 8 MARS 2003 (MAISON DE LA CULTURE - 819.243.2525)

LAVAL 11 MARS 2003 (SALLE ANDRÉ-MATHIEU - 450.667.2040)

LECTURE REPORTÉE

Veuillez prendre note que la lecture de la pièce de Lars Noren, *Catégorie 3.1*, prévue en avril sera reportée. Merci de votre compréhension.

L'équipe du TNM

32
33

LE CAFÉ DU NOUVEAU MONDE



Restaurant • bar
café sur deux étages
Pour prendre un repas, un déca ou
un en-cas, en groupe ou en solo.
Réservations 866.8669

Voici le résultat des votes des spectateurs
pour *L'Échange* de Paul Claudel, mise en scène
de Martin Faucher.

31 %

38 %

21 %

10 %

D'ADMINISTRATION

CONSEIL

> COMITÉ EXÉCUTIF

Président

Jean Houde Premier vice-président Affaires corporatives

Banque Nationale du Canada

Vice-président

Claude Corbo Professeur, UQAM

Trésorier

Guy LeBlanc Premier vice-président et directeur général

PricewaterhouseCoopers Securities

Secrétaire

Jean-Pierre Belhumeur Avocat associé, Stikeman, Elliott

> ADMINISTRATEURS

Joanne Chevrier

Chef Communication-marketing

Hydro-Québec

Normand Chouinard

Comédien

François Forget

Vice-président, directeur de la création

Cossette Communications/Marketing inc.

Carole Gagné

Directrice, événements corporatifs

Banque Nationale du Canada

Marc Grégoire

Vice-président et associé

Marketing et communications

Le cabinet de relations publiques

NATIONAL

Fernand Lalonde

Avocat, Pouliot Mercure

Joanne Lalumière

Associée et directrice exécutive

BCP Consultants inc.

Jean-Yves Leblanc

Président du conseil

Bombardier Transport

Cindy Lipomanis

Vice-présidente

Communications corporatives

Le Groupe CGI inc.

Monette Malewski

Présidente

Agence d'assurance M Bacal inc.

Raynald Petit

Directeur de comptes, BOS

Loraine Pintal

Directrice général et artistique, TNM

Alice Ronfard

Metteur en scène

Hélène Tellier

Directrice générale

Sodema

LE TNM TIENT À REMERCIER



Conseil des Arts
Canada Council
for the Arts

CONSEIL DES ARTS
DE MONTRÉAL



> LES GRANDS SOCIÉTAIRES DU TNM

Affichage Astral Media

ARTV

Banque Laurentienne

Banque Nationale du Canada

Domtar Inc.

Financière Sun Life

Gaz Métropolitain

Hydro-Québec

La Presse

Néomédia

Petro-Canada

> LES SOCIÉTAIRES DU TNM

ABB

Librairie Renaud-Bray

Pratt & Whitney Canada

Quebecor Merrill

Samson Bélair Deloitte & Touche

Z Productions

> LES ASSOCIÉS DU TNM

Direct Impact

> NOS ABONNÉS PREMIÈRE LOGE

Acier AGF Inc.

Agence d'assurances M. Bacal Inc.

Art-Tec Inc.

Banque Nationale du Canada

BCP Consultants Inc.

Bell Canada

BNP Paribas (Canada)

BOS

La Brasserie Labatt Limitée

Caisse Populaire Desjardins

de la maison Radio-Canada

Clinique vétérinaire féline

Coopérative fédérée de Québec

Dancosse Brisebois, Avocats

Emerson Electric

Gestion Placements TR Inc.

Groupe Compass (Québec) Ltée

Imperial Tobacco Canada

Le Groupe CGI Inc.

Raymond Lafontaine

Placements Franklin Templeton

PricewaterhouseCoopers

Raymond Royer

Stikeman Elliott

Télesystème Ltée

Tours Chanteclerc

Vézina, Dufault Inc.

Woods & Associés



URGENT: impression financière

Quebecor Merrill vous souhaite une bonne soirée!



*Tout ce que vous voulez.
Quand vous le voulez.
Partout où vous le voulez.*

Montréal: (514) 877-5177 • Toronto: (416) 214-2448
Calgary: (403) 206-2700 • Vancouver: (604) 682-8594

www.quebecormerrill.ca



QUEBECOR MERRILL

Le nouveau monde des communications d'affaires.
Le privilège d'être au premier rang.

Internet, intranets, extranets, courriel ciblé, ...



néomédia

www.neomedia.com

Montréal: 514.285.2888 • Québec: 418.687.6048

Plus près de ce qui vous tient à cœur



**BANQUE
LAURENTIENNE**