



LÉVESQUE EST INFLEXIBLE LES "REBELLES" S'ORGANISENT

◆ Les "rebelles" s'organisent depuis hier en vue de bloquer au congrès du 19 janvier la tentative du premier ministre René Lévesque et du ministre Pierre-Marc Johnson de faire corriger l'article 1 du programme du Parti québécois pour écarter la sou-

veraineté des objectifs du PQ en vue des prochaines élections.

par J.-Jacques SAMSON

Les 12 signataires de la lettre du ministre Jacques Parizeau intitulée "La nécessaire sou-

veraineté" étaient invités à une réunion à 17h30 hier à Montréal pour faire le point et tenter d'élaborer une stratégie commune. Les "orthodoxes" n'ont pas l'intention de tenter un geste d'éclat avant le congrès du 19 janvier, comme de placer M. Lévesque en

situation d'infériorité numérique à l'Assemblée nationale, même s'ils se retrouvaient bientôt suffisamment nombreux pour le faire.

Ils estiment qu'ils nuiraient plutôt à leur propre cause, à l'intérieur du Parti québécois, en uti-

lisant une pareille stratégie. "On ne s'embarquera dans rien avant le 19, certifiant hier soir une source parmi les "rebelles". On veut ga-

Lire A-2, LÉVESQUE
Autres informations à la page B-1

LA LIGNE
Infection
Budweiser
870-9050

ANNONCEZ VOS ACTIVITÉS GRATUITEMENT
Écrivez à
Claude Thériault
CFIS
5 rue Trans-Canada
Lévis, Qc G5V 6P5

LE SOLEIL

ste-foy TOYOTA
STE-FOY 658-1340
THETFORD, ST-GEORGES

LUNDI 26 NOVEMBRE 1984
QUÉBEC, 88e année, no 292.

59 pages 3 cahiers + 1 tabloïd

Livraison à domicile (7 jours) 2.50\$
Iles de la Madeleine-Gaspé-Perce-Abitibi 50¢ **35¢**

TABLOÏD SPORT

GALA DE L'ATHLÈTE

◆ Jamais dans la région de Québec une année sportive n'aura suscité autant de commentaires et écrits que celle que couronne ce soir le seizième Gala de l'athlète de l'année. Pour la première fois, des fils et filles de la région sont montés sur le podium olympique. A cette occasion, LE SOLEIL, présente dans sa section sport une cinquantaine de ces jeunes athlètes dont les noms ont été retenus pour le choix final dans l'attribution des mérites d'or, d'argent et de bronze.



Sylvie Bernier

Pages 11, 12, 13 et 14

UN WEEK-END PARFAIT POUR LES NORDIQUES

Pages 2, 3 et 4

BOSTON L'EMPORTE 7-4 SUR MONTRÉAL

Pages 6, 7 et 8



William Schroeder, le deuxième homme du monde à subir l'implantation d'un coeur artificiel reçoit le réconfort de son épouse alors qu'il est conduit à la salle d'opération.

COEUR ARTIFICIEL GREFFE RÉUSSIE MAIS LE PATIENT SAIGNE BEAUCOUP

◆ LOUISVILLE, Kentucky (AFP) — Moins de six heures après être devenu le deuxième homme du monde à subir l'implantation d'un coeur artificiel, M. William Schroeder a été ramené hier soir sur la table d'opération pour corriger un problème de saignement excessif, a indiqué un porte-parole de l'hôpital de Louisville où il a été opéré.

Peu après l'intervention, les médecins avaient indiqué que le patient avait saigné plus que prévu mais que ce problème semblait avoir été surmonté.

M. Schroeder a été ramené dans le bloc opératoire à 20h30 HNE et se trouvait sous anesthésie moins de 30 minutes plus tard, afin de permettre aux chi-

rurgiens de remédier à l'hémorragie.

"Je n'ai pas eu l'impression qu'il s'agissait d'une urgence ou d'une situation de vie ou de mort", a indiqué le porte-parole de l'hôpital en annonçant le retour de M. Schroeder au bloc opératoire.

Avant l'opération, d'une durée de sept heures, le malade avait pris des anticoagulants destinés à éviter la formation de caillots au cours de l'intervention, avait en substance indiqué M. William Lansing, le directeur de l'hôpital qui assistait le Dr William Devries.

Pendant la brève conférence de presse qu'il avait donnée après

Lire A-2, COEUR

À MONTRÉAL

L'EXPLOSION D'UNE BOMBE FAIT 4 MORTS

◆ MONTREAL (D'après PC et UPC) — Quatre hommes soupçonnés d'appartenir au crime organisé ont péri et huit autres personnes ont été blessées lors d'une explosion qui a ravagé vers 4h15 hier matin le neuvième étage d'un immeuble à appartements situé au 1645 boulevard de Maisonneuve, à Montréal.

Un porte-parole de la police, M. Charles Poxon, a indiqué que les détectives vérifiaient certaines sources selon lesquelles ces individus âgés entre 40 et 50 ans étaient en train de fabriquer une bombe, qui a explosé prématurément.

Huit appartements de l'aile nord de cet édifice de 21 étages, situé à quatre rues à l'est du Forum de Montréal, ont été détruits par la déflagration. Une des victimes, une femme de 22 ans, a dû subir une intervention chirurgicale à l'hôpital général de Montréal, en raison de sérieuses blessures au visage et au yeux. Un porte-parole de l'institution a souligné que cette femme habitait dans l'appartement voisin de celui où a eu lieu l'explosion. Sept autres résidents de l'immeuble ont obtenu leur congé de l'hôpital après avoir été soignés pour lacérations et choc nerveux.

La police a identifié les quatre victimes comme étant Paul April, 42 ans; Gilles Paquette, 27 ans; Robert Lelièvre, 63 ans, et Louis Charles, 54 ans. Tous étaient de

Lire A-2, BOMBE



Des policiers poursuivent leurs recherches parmi les débris du neuvième étage de l'édifice à logements où la bombe a explosé.

SOMMAIRE

- Annonces classées C-4 à C-8
- Arts et spectacles B-7 et B-8
- Bandes dessinées C-7
- Bridge C-6
- Décès C-9
- Economie-finances C-1 et C-2
- Editorial B-4
- Feuilleton B-9
- Horoscope C-8
- Information régionale A-5 à A-7
- Monde C-3, C-8 et C-9
- Mot mystère C-6
- Mots croisés C-6
- Où aller à Québec B-9
- Page documentaire B-3
- Patron C-8
- Politique B-1 et B-2
- Télévision A-2
- Votre page B-5

METEO



Nuageux et brumeux en matinée avec éclaircies en après-midi. Maximum de 5. Demain: beau.

Détails en page A-4

SONDAGE GALLUP

HÔPITAUX ET SOINS MÉDICAUX

LES QUÉBÉCOIS SONT LES MOINS SATISFAITS

Page B-2



Le Soleil, Jean Vattieres

LE NOUVEAU PATRO LAVAL

Le Patro Laval a fait peau neuve et c'est hier que cette institution, qui fêtera bientôt ses 75 ans, a célébré l'ouverture officielle de ses nouveaux locaux.

Page A-4

QUAND LA DOMTAR PREND FROID...

TOUTE LA VILLE DE LEBEL A LE RHUME

Page A-3

LÉVESQUE (suite de la première page)

gner le congrès." Le groupe préparera par contre une proposition qui sera soumise aux délégués au congrès pour faire contrepois à celle parrainée par M. Lévesque et "poser la question de fond sur la souveraineté", indiquait-on.

Trois ministres qui n'ont pas démissionné jeudi comme leurs cinq collègues participaient à la réunion d'hier soir à Montréal, a précisé une source au SOLEIL. Il s'agit de M. Marcel Léger, de M. Robert Dean qui a tenté jeudi de rapprocher les deux parties au cours de la réunion spéciale de l'aile parlementaire et de Mme Louise Harel qui se montrait tourmentée après la démission de certains autres signataires de la lettre des 12. D'aucuns considèrent que Mme Harel "leur a fait dans les mains" et celle-ci sait très bien qu'elle est jugée sévèrement actuellement par ses alliés habituels.

Lévesque reste inflexible

Si des ministres démissionnaires ont cru forcer le premier ministre Lévesque à revenir à une position plus conforme au programme actuel du parti en lui donnant jusqu'à ce soir avant de rendre leur lettre de démission effective, tout indiquait hier soir qu'ils avaient à leur tour mal évalué leurs chances. Et qu'ils connaissaient bien mal le premier ministre.

Une source affirmait, hier au SOLEIL, savoir qu'au moment où devait débuter la réunion des "rebelles" à 17h30, M. Lévesque n'était pas entré en communication avec Mme Leblanc-Bantey, M. Camille Laurin, ou M. Gilbert Paquette pour leur tendre une perche ou tenter de les convaincre que leurs positions étaient conciliables. M. Jacques Lévesque, pour sa part, a quitté de façon ferme jeudi, tout comme M. Jacques Parizeau.

Au bureau du premier ministre, un porte-parole disait que M. Lévesque ne s'était pas rendu à son bureau du boulevard Dorchester et qu'on ignorait s'il avait eu des rencontres avec les ministres dont les démissions étaient en suspens. "Il y a possiblement eu des rencontres privées. Tout le monde est en réflexion. On peut présumer qu'il a eu des communications avec un peu tout le monde." Dans l'autre clan, on indiquait le contraire et on référéait aux déclarations entendues vendredi soir à la télévision alors que M. Lévesque précisait ne pas avoir l'intention de modifier sa position.

M. Lévesque n'avait pas prévu encore rencontrer la presse aujourd'hui ni se rendre au comité

Un homme se barricade à East Broughton

Une équipe du Groupe tactique d'intervention de la Sûreté du Québec tentait toujours hier soir de convaincre un individu, barricadé dans sa demeure de East Broughton, dans la circonscription de Frontenac, de déposer les armes.

Au moment d'écrire ces lignes, LE SOLEIL ignorait toujours l'identité de l'homme. Personne n'aurait été blessé. Le GTI a été alerté vers 21h hier afin d'établir un périmètre de sécurité dans le secteur et négocier avec l'homme.

de son candidat à l'élection partielle dans Saint-Jacques ce soir, M. André Boulerice. Ce dernier, un ténor de la gauche péquiste, s'est rangé du côté de M. Lévesque dans le débat en cours et une victoire de sa part aujourd'hui serait récupérée par les révisionnistes comme un appui sans équivoque de la population à leur démarche.

Les "rebelles" comptent les cinq ministres démissionnaires de jeudi: M. Jacques Parizeau (qui doit abandonner aussi son siège de l'Assomption à l'Assemblée nationale mardi) MM. Camille Laurin, Jacques Lévesque, Gilbert Paquette et Mme Denise Leblanc-Bantey. Ont "traversé la Chambre", les députés Pierre de Bellefeuille et Jérôme Proulx. Deux autres les imiteront demain après-midi, à moins que M. Lévesque fasse marche arrière, MM. Denis Vaugeois et Jacques Baril. Les orthodoxes misent beaucoup aussi sur la ministre Louise Harel et regardent s'interroger M. Marcel Léger. Les deux viennent tout juste d'être admis au sanctuaire du conseil des ministres et la renonciation est douloureuse.

Quant à la ministre Pauline Marois qui, selon certaines sources, aurait rencontré M. Lévesque en fin de semaine, elle espère pouvoir convaincre le premier ministre d'adoucir sa position et d'autre part, ses collègues Laurin, Paquet, et Leblanc-Bantey de revenir sur leur décision avant la fin de la journée aujourd'hui. Mme Marois pourrait peut-être servir d'intermédiaire entre les deux factions.

Ils croient aussi que M. Denis Lazure sera des leurs à son retour d'URSS cette semaine. D'autres députés réfléchissent en fin de semaine et rencontraient leurs exécutifs de militants. On mentionne les noms de Jules Boucher (Rivière-du-Loup), Denis Perron (Duplessis), David Payne (Vachon), Henri Le May (Gaspé)...

M. Lévesque doit remanier son conseil des ministres demain. Quelques députés lui réserveront peut-être à leur tour une désagréable surprise.

Les orthodoxes visent à détenir la balance du pouvoir au lendemain du 19 janvier et peuvent ainsi décider de l'avenir du gouvernement, à la reprise de la session en mars, s'il y en a une...

BOMBE (suite de la première page)

Montréal. La police a encerclé le périmètre de l'immeuble pour fouiller les débris au cas où d'autres victimes s'y trouveraient encore. Les autorités ont également fait évacuer les lieux, pour deux jours, afin d'évaluer les dommages causés à la structure de l'édifice. Certains locataires ne pourront réintégrer leurs appartements avant deux semaines. Des autobus ont été mis à la disposition des locataires qui n'ont pas de famille ou d'amis dans la région pour les conduire à l'hôtel Reine-Elizabeth où ils seront hébergés.

Très puissante

"Nous ignorons s'il peut y avoir d'autres personnes, a déclaré M. Poxon aux journalistes. Il ne reste plus rien, sauf un seul mur encore debout. Elle (l'explosion) a été très puissante".

Selon le porte-parole de la police, la bombe était plus forte que celle qui a fait explosion à la Gare centrale le 3 septembre der-

nier, où trois touristes français ont été tués et plusieurs blessés.

M. Poxon a fait savoir qu'une des victimes avait perdu une main lors de l'explosion. Il a refusé de commenter une information voulant que les quatre hommes étaient associés à Frank Peter Ryan, soupçonné d'être un important trafiquant de cocaïne, assassiné le 13 novembre.

Le souffle de l'explosion a arraché un balcon et détruit trois ascenseurs, dont deux se sont écrasés au sous-sol. De nombreuses voitures garées autour de l'immeuble ont été endommagées par des débris.

Les résidents du neuvième étage ont décrit les scènes de confusion qui ont suivi l'explosion. "Tout le monde criait et pleurait dans les corridors, a déclaré une femme. Le mur de ma cuisine est défoncé et ma porte a été arrachée".

Les résidents de l'édifice ont signalé aux journalistes qu'ils avaient entendu les policiers dire que les quatre hommes de l'appartement 917 fabriquaient une

bombe qui a explosé prématurément.

Selon un porte-parole de la police, l'enquête doit déterminer dans un premier temps si les quatre hommes ont été tués par l'explosion d'un engin qu'ils auraient été eux-mêmes en train de

fabriquer dans leur appartement, ou s'ils ont été la cible d'un règlement de comptes.

M. Poxon a rapporté que les quatre hommes semblaient être autour d'une table ou d'un quelconque colis au moment de l'explosion.

COEUR (suite de la première page)

que la première opération eut été achevée, M. Lansing avait noté que l'hémorragie avait été plus forte que prévue, mais cela avait été attribué aux cicatrices du pontage coronarien pratiqué dans le passé sur le patient.

M. Schroeder, 52 ans, avait repris conscience un peu moins de deux heures après la fin de l'opération et il avait pu remercier par gestes ses médecins, a indiqué le directeur de l'hôpital.

"Il a ouvert les yeux et a pu répondre à nos questions en pressant nos mains", a expliqué M. Lansing.

M. Schroeder respire actuellement avec l'aide d'un respirateur qui devrait normalement lui être retiré mardi.

La cardiomyopathie dont il était atteint était si grave que son coeur le faisait souffrir même quand il ne faisait aucun effort, ont indiqué ses médecins.

L'opération, dirigée par le Dr William Devries, assisté de cinq autres médecins et de 11 infirmières, avait débuté à 7h54 HNE.

Le coeur de plastique et de métal a été placé dans la poitrine du malade à 10h35 HNE et a été mis en activité vers 13h HNE. L'intervention s'est achevée à 14h45 HNE.

Le Humana Hospital Audubon de Louisville appartient à un groupe privé qui possède 91 établissements médicaux aux États-Unis et dans le monde.

La direction du groupe a promis au Dr Devries d'assurer le financement de 100 greffes de coeurs artificiels. Le coût de chaque opération est estimé à une somme allant de \$100,000 à \$250,000.

A lui seul, le compresseur de 150 kg auquel le malade sera relié jusqu'à la fin de ses jours vaut \$40,000.

Père de six enfants et fumeur assidu depuis 30 ans, M. Schroeder avait été victime en 1982 d'une crise cardiaque, qui l'avait obligé à quitter son emploi d'inspecteur de qualité dans une usine d'armement. En octobre, les médecins avaient diagnostiqué une cardiomyopathie, due vraisemblablement à une infection virale.

Comme dans le cas de M. Barney Clark, le premier homme à avoir reçu le coeur artificiel Jarvik-7, l'âge et l'état de santé de M. Schroeder ne permettaient pas la greffe d'un coeur humain.

M. Clark, opéré le 2 décembre 1982, avait vécu 112 jours avec le coeur artificiel.

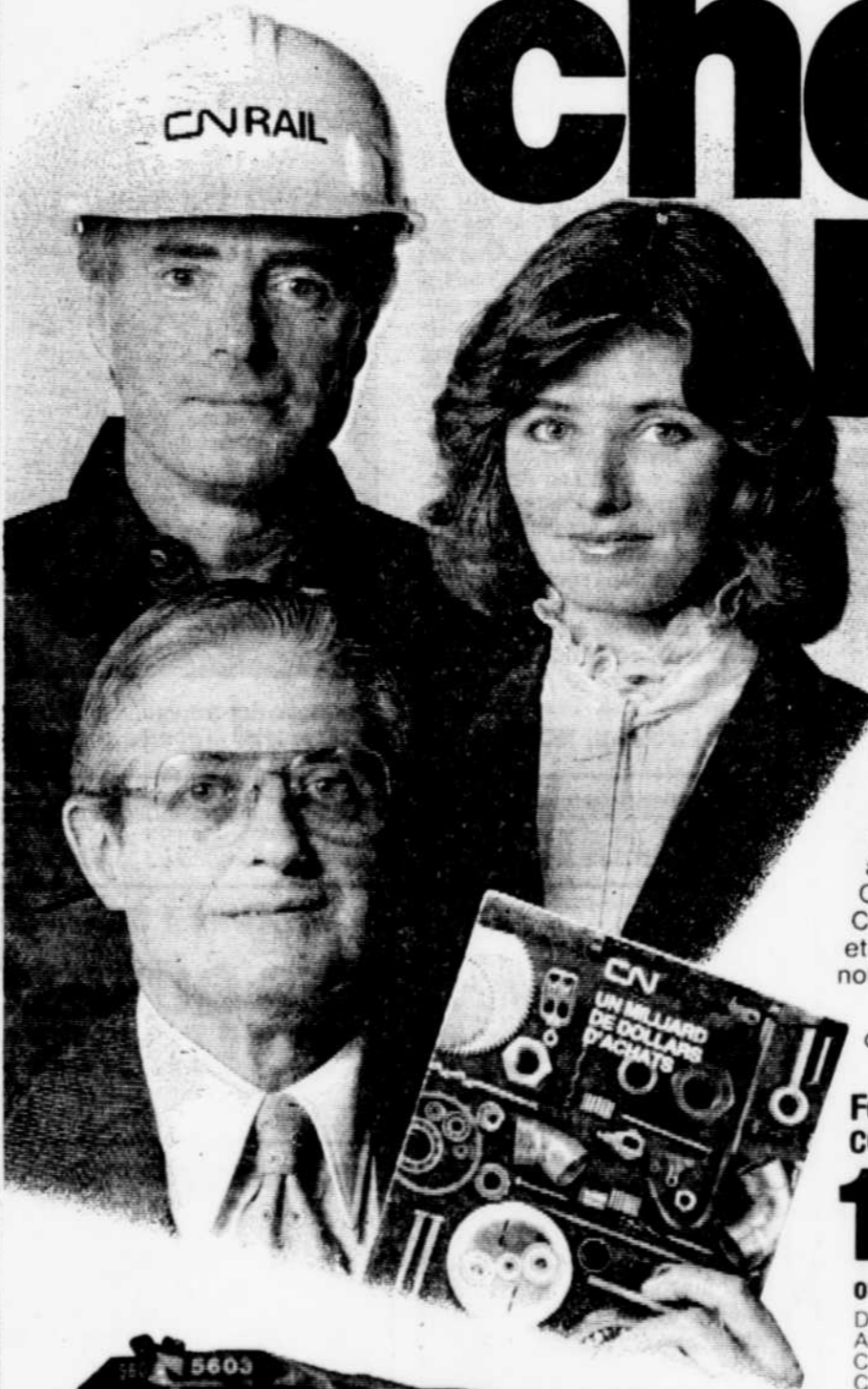
Mgr Lévesque terrassé par un infarctus

◆ C'est un infarctus qui a finalement terrassé l'évêque de Sainte-Anne-de-La-Pocatière, Mgr Charles-Henri Lévesque, décédé subitement samedi matin.

L'information était confirmée hier matin par un porte-parole de l'évêché de Sainte-Anne, qui précisait

également que les funérailles auront lieu jeudi après-midi. Le corps de l'évêque sera exposé à l'évêché jusqu'à mardi soir, où il sera transporté à la cathédrale de La Pocatière. Un premier service sera célébré mercredi soir à 19h30 et le lendemain, jeudi, un second service aura lieu à 14h pour les funérailles officielles.

CN Rail achète d'abord chez nous



Qu'il s'agisse de serviettes de papier ou d'équipement électronique sophistiqué, lorsque vous faites le compte, CN Rail verse 1,1 milliard de dollars par année à ses fournisseurs canadiens. Cela représente 3 millions de dollars par jour et plus de 90% de tous nos achats. Sans compter l'impact des achats locaux par des milliers d'employés et des centaines de millions de dollars que nous dépensons chaque année pour l'entretien et l'exploitation du plus grand chemin de fer du Canada.

Au Québec, nous comptons près de 3600 fournisseurs. Nos commandes ne vont pas qu'à de grosses entreprises. Les petites et les moyennes entreprises en bénéficient elles aussi. En fait, nous sommes toujours à la recherche de nouveaux fournisseurs canadiens. Comme Raoul Guérette Inc. de Sainte-Rose-De-Gelis. Cette entreprise nous fournit des dormants de bois franc et doit en produire pour plus de 200 000 \$ à partir de son nouveau moulin de Rivière-Bleue.

Ce n'est là qu'un de nos nouveaux fournisseurs avec qui CN Rail est heureux de faire affaires.

Fournisseur de CN Rail, ça vous intéresse? COMPOSEZ SANS FRAIS LE:

1-800-361-1511

ou écrivez à:

D. G. Parsons, Directeur régional.
Achats et gestion des stocks,
CN Rail
C.P. 8106,
Montréal (Québec)
H3C 3N3



CN RAIL

La voie d'accès à de meilleures affaires.

Une compagnie du Groupe CN

LE SOLEIL TÉLÉ MAGAZINE

Complément au
Télé-Magazine

LUNDI
26 NOVEMBRE

19h00 **Gillet...pure laine**

Inv.: Paul Hébert (comédien), Mireille Labbé (gagnante du Festival de la chanson de Granby), Guy Breton (sujet: les planches à neige) et huit jeunes meneuses de cloques.

21h00 **Le Gala de l'athlète**

En direct de la salle Albert-Rousseau du cégep de Ste-Foy.

23h25 **Télé-Lundi:**

"Les veuves"

23h45 **Cinéma de fin de soirée:**

"Une belle fille comme moi"

00h25 **Le mutant**

Résultats



Super Loto

Date: 25-11-84
Lots de 100 000 \$
898 A 576
431 B 990
463 B 520
707 B 876
893 B 816

1217087
1783934
2114189
2734372

4 GROS LOTS
1 000 000 \$
chacun

pour chacun des 4 numéros ci-haut
8 derniers chiffres: 50 000 \$
5 derniers chiffres: 5 000 \$
4 derniers chiffres: 500 \$
3 derniers chiffres: 100 \$
2 derniers chiffres: 10 \$

Les modalités d'encaissement des billets gagnants paraissent au verso des billets.

En cas de disparité entre cette liste de numéros gagnants et la liste officielle, cette dernière a priorité.

HABITATS LES FONTAINES

Vous le méritez bien!

Vous êtes seuls? Vos enfants sont mariés?
Vous êtes à la retraite ou en préretraite?
Votre situation financière est confortable?

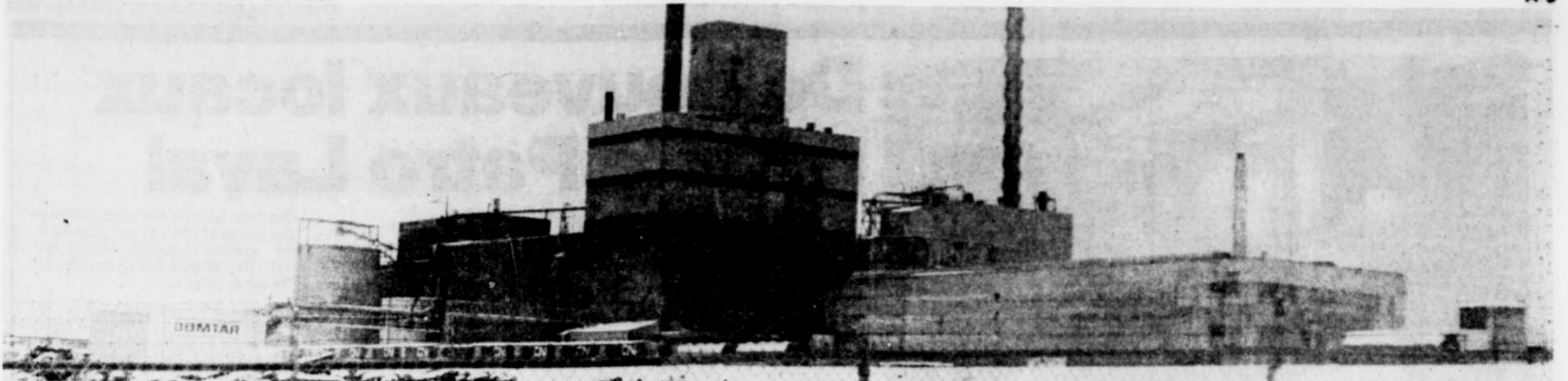
Ce projet d'habitation vous est destiné!
Occupation: à partir de juillet 1985

- Infirmière disponible 24 heures par jour
- Salle à manger
- Jardin hiver-été
- Activités sociales
- Service de médecins
- Garde de sécurité 24 heures

- Service de buanderie
- Activités physiques
- Services religieux
- Cosse-croûte
- Service domestique
- Salons privés
- Service de transport
- Bain tourbillon piscine

Disponibles: 1 1/2 - 2 1/2 - 3 1/2 pièces

Renseignements et réservations: **683-1754**



Depuis cinq mois et demi, les cheminées de l'usine de pâte de la compagnie Domtar à Lebel-sur-Quévillon ne fument plus.

Lebel-sur-Quévillon sans la fumée de Domtar

On ne peut même plus prédire le temps

◆ **LEBEL-SUR-QUEVILLON** — Depuis plus de cinq mois, on ne peut plus prédire le temps qu'il fera à Lebel-sur-Quévillon; les cheminées de la Domtar ne crachent plus leur fumée.

Ghislaine, 29 ans, originaire de Hull, mère de deux enfants et épouse de gréviste, explique dans son salon où sont rassemblées sept autres personnes que lorsque la fumée s'abat sur la ville c'est signe qu'il fera mauvais le lendemain. Depuis cinq mois, acquiescent les autres, on ne peut même plus savoir quel temps il fera.

Dans cette municipalité de 3.500 habitants du Moyen-Nord Québécois, l'usine de la compagnie Domtar règle tout. Si on y applique un certain cliché, si la Domtar prend froid c'est toute la ville qui a le rhume.

Guy, originaire de La Sarre en Abitibi est venu s'installer à Lebel, après ses études en 1977, avec sa femme, une Québécoise d'origine. En principe, il ne devait y rester qu'une couple d'années. Mais s'il est demeuré aussi longtemps, explique-t-il au cours de la conversation, c'est que le climat de travail était très agréable à l'usine et que le climat de vie à Lebel y était également plaisant... sans parler du salaire.

Mais depuis deux ou trois ans, l'atmosphère s'est radicalement gâtée au point où la situation est devenue invivable à l'usine. Et ce

mauvais climat s'est répandu dans la ville.

Gilles, le mari de Ghislaine, qui est originaire d'Eastview dans la région d'Ottawa, confirme. "Avant, les contremaîtres se mélaient aux employés; on allait prendre une bière ensemble, tout le monde s'entendait. Mais depuis deux, trois ans, ça a changé de bord complètement."

Tellement changé que les rapports se sont tendus aussi en dehors du travail, affirment-ils tous. Clau-

de, 32 ans, originaire de Rouyn-Noranda: "C'est rendu pas vivable." Aussitôt qu'il aura payé ses dettes, il se jure avec sa femme Christiane et leurs trois enfants de partir. "Tant qu'à crever, j'aime autant crever ailleurs".

Lyne, 23 ans, habite Lebel-sur-

Quévillon depuis 18 ans. Son mari, originaire du Saguenay—Lac-Saint-Jean, travaille à la scierie Domtar à Lebel; à cause de la grève, il est au chômage depuis cinq mois et demi. Jamais elle n'avait songé à partir, mais elle affirme ne plus en pouvoir; elle aussi préfère aller crever ail-

leurs. "Au moins j'aurai vu autre chose avant", lance-t-elle avec un ton de désespoir et de rage dans la voix.

Gratien, qui est arrivé à Lebel à huit ans, raconte que maintenant lorsqu'on voit un contremaître avec un syndiqué dans la ville, c'est parce qu'il s'agit du père et du fils.

Tous soupçonnent la compagnie d'avoir donné des consignes à ses cadres de ne plus se mêler avec les employés ce qui a eu pour effet de détruire complètement le climat qui

existait dans la ville il y a quelques années. Maintenant, on se pointe du doigt, on se lance des mots plus aigres que doux.

La Domtar règle même les rapports sociaux à Lebel-sur-Quévillon, à les en croire, subtilement ou indirectement, mais c'est elle qui règle tout.

De là à soupçonner la compagnie de bloquer volontairement et systématiquement le développement de la ville pour conserver un contrôle absolu sur ses citoyens, il n'y a qu'un pas que l'on franchit allégrement dans le climat de tension qui règne à Lebel.

La moindre rumeur prend des proportions incroyables.

Même si habituellement les gens de Lebel se rendent fréquemment à Val-d'Or pour magasiner, les commerces locaux fonctionnent dans un marché captif; les prix y sont généralement plus élevés qu'ailleurs.

Ce pourrait être différent, expliquent-ils, si la compagnie avait une politique d'achat local qui permettrait le développement du commerce, partant de la concurrence et vraisemblablement les prix baisseraient. Mais la compagnie ne veut pas.

A leurs yeux, Domtar est coupable de tous les maux qui affligent Lebel-sur-Quévillon depuis quelques années. Ils font leur expérience du maire de la ville, Pierre Brisson, à l'effet qu'ils sont des "otages", les otages de la Domtar.

Textes et photos de Georges Angers
envoyé spécial du Soleil

Personne n'ose croire à un règlement prochain du conflit

◆ **LEBEL-SUR-QUEVILLON** — Techniquement, le conflit qui dure depuis le 13 juin à l'usine de pâte de la compagnie Domtar à Lebel-sur-Quévillon pourrait se régler rapidement.

Il ne reste en principe que quatre questions à régler, so les assurances, la sous-traitance, l'ancienneté et la mobilité du personnel. Les deux parties se disent prêtes à des compromis sur tous les points.

Pourtant à Lebel, personne n'ose croire à un règlement prochain malgré la rencontre extraordinaire mercredi et jeudi à Montréal convoquée par le ministère du Travail et à

laquelle participent d'une façon ou d'une autre des représentants nationaux du Syndicat canadien des travailleurs du papier et des membres de la haute direction de la compagnie Domtar.

Le pessimisme des gens de Lebel-sur-Quévillon repose essentiellement sur le fait que les relations de travail sont depuis quelques années extrêmement pourries à l'usine de la Domtar. On ne voit pas comment cette situation pourrait être renversée en quelques jours.

Les deux parties s'accusent mutuellement d'être responsables du pourrissement des relations.

Du côté syndical, on soutient que la direction actuelle s'est acharnée à faire augmenter la productivité au détriment des relations humaines. On blâme la direction d'avoir grugé petit à petit les quelques privilèges dont jouissaient les travailleurs en raison de leur éloignement des grands centres. On reproche également à la direction actuelle, principalement au directeur de l'usine, Marcel Lafrenière, et au directeur du personnel, Raymond Beaulieu, de n'être que de passage à Lebel, de ne pas vouloir y prendre racines.

À la direction de l'usine Domtar, on tient au contraire certains dirigeants syndicaux responsables de la détérioration du climat, particulièrement depuis deux ans. Le moindre petit problème faisait l'objet d'un grief, explique-t-on, tellement qu'en deux ans et quelques mois, soit du premier janvier 1982 au 31 mars 1984, pas moins de 404 griefs ont été logés par le syndicat qui compte 350 membres.

Un véritable climat de terreur a été installé dans l'usine, explique-t-on encore, où chaque travailleur se sent surveillé par ses collègues.

Jusqu'à maintenant, les grévistes ont réussi à obtenir un certain appui de la population de Lebel-sur-Quévillon. Mais au fur et à mesure que le conflit se prolonge, on sent une certaine grogne qui monte. Environ 80 pour 100 de la population de Lebel est directement affectée par la grève et plusieurs, notamment les forestiers qui ne peuvent plus rencontrer les paiements pour leur machinerie qui peut coûter jusqu'à \$250.000 sont au bord de la faillite.

Si l'objectif des grévistes de protéger leurs emplois est reçu avec sympathie, ce conflit est de plus en plus perçu comme un abus de leur rapport de force, un rapport de force qui s'exerce au détriment de centaines d'autres travailleurs, constate-t-on.

De telles positions ne sont tenues que dans les conversations privées; publiquement, tout le monde se tait. Par sympathie pour les grévistes ou par crainte? Rien n'est tout à fait clair.

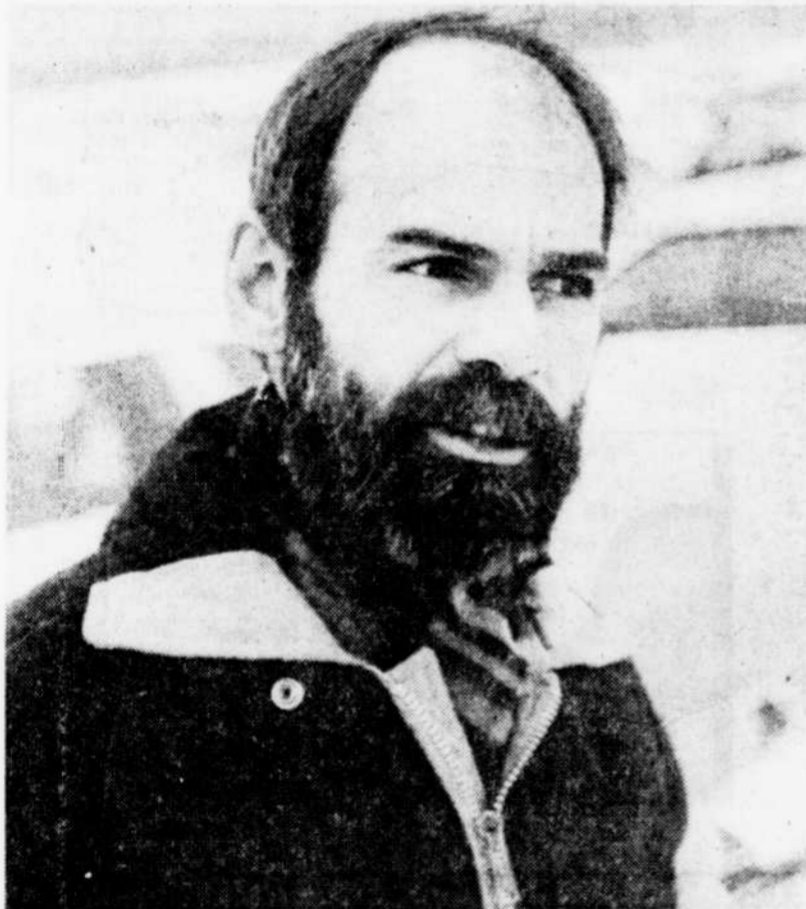
Une curieuse atmosphère de silence et de crainte semble envelopper la ville; tout le monde se sent épié, menacé même. Dans une petite ville où il devrait normalement être si facile de se parler, le téléphone ne dérouge pas, notamment en pleine nuit, des appels anonymes.

On affirme généralement qu'un

nouvel échec des pourparlers cette semaine pourrait entraîner une escalade des moyens de pression, voire provoquer des actes de violence.

Les citoyens de Lebel-sur-Quévillon en sont parfaitement persuadés mais cette violence, ils craignent par-dessus tout qu'elle ne s'exerce entre les citoyens eux-mêmes.

Le conflit proprement dit pourrait se régler rapidement, la pression étant très forte sur les deux parties. Mais on mettra beaucoup plus de temps à assainir, si jamais on y parvient, le climat social à Lebel-sur-Quévillon.



Le maire Pierre Brisson de Lebel-sur-Quévillon s'est mis au blanc pour amener les parties sur la voie d'un règlement.



Rémy Lalancette, président de la section 1492 du Syndicat canadien des travailleurs du papier en grève.

MÉDECIN
demandé
pour
centre
médical
878-4342

LE REVE MYSTERIEUX MESSAGE DE L'AME
Jeudi 29 novembre 20h
Pavillon de Koninck Amphithéâtre 1E
ECKANKAR
527-9701
message enregistré

Dr Marcel Tremblay
Optométriste
EXAMEN DE LA VUE
LUNETTES
VERRES DE CONTACT
Jour et soir
sur rendez-vous:
524-2869
973, 3e Av.,
Limoulu, Québec

ACUPUNCTURE
CLINIQUE D'ACUPUNCTURE LOVERTIER
LORRAINE VERMETTE, D.A.C. directrice
MARCEL BÉDARD, D.A.C.
RAYMONDE GÉRIN, D.A.C.
Membres de l'Association d'acupuncture du Québec et de la Société internationale d'acupuncture de France
TRAITONS: arthrite — migraine — troubles respiratoires — asthme — tabagisme — nevralgie — eczéma — etc.
1033, route de l'Église, suite 202, Ste-Foy
Facilités de stationnement
RENDEZ-VOUS: 651-7892

PRIÈRE SECOURS
687-2220
SANS VOUS, RIEN À FAIRE
Si, à chaque heure du jour et de la nuit, nous répondons PRÉSENTS et si nous demeurons le point de départ d'une NOUVELLE ESPÉRANCE, c'est parce que vous êtes là pour nous aider.
ENCORE UNE FOIS Nous comptons sur vous
Jeanne d'Arc Beaumont, c. n. d.
Directrice de Prière-Secours
Faites parvenir votre don à:
C.P. 933, HAUTE-VILLE, QUÉBEC G1R 4T4

CACHET EXCEPTIONNEL!
NOUVELLES SALLES DE RÉCEPTIONS
pouvant accueillir de 50 à 200 personnes, pour
PARTIES DES FÊTES
repas familiaux, banquets, mariages, réunions d'affaires.
À VOIR!
À réserver dès maintenant.
LE FIACRE
STE-FOY
1156, rue Fournier, 651-4055.

HIVER 1985
Cours aux Adultes
Programme d'intégration au marché du travail
EN TECHNIQUES DE SECRETARIAT

Première session	Deuxième session
• Français écrit	• Traitement de textes
• Transcription	• Rédaction de documents
• Dactylographie	• Transcription
• Anglais	• Procédés de secrétariat (simulation de bureau)
• Comptabilité	• Anglais

Début des cours: le 21 janvier
Horaire: du lundi au vendredi de 9h30 à 12h30

- SERVICE DE PLACEMENT
- PROGRAMME D'UN AN

Pour s'inscrire ou obtenir plus de renseignements, communiquer avec le

Collège Bart
751, côte d'Abraham, Québec G1R 1A2 — 522-3906

De nouveaux locaux pour le Patro Laval

Le Patro Laval a fait peau neuve et c'est hier que cette institution, qui fête bientôt ses 75 ans, a célébré avec éclat l'ouverture officielle de ses nouveaux locaux.

par Pierre ASSELIN

C'est au lieutenant-gouverneur du Québec, M. Gilles Lamontagne, qu'a été confié la tâche d'inaugurer ce qu'il a lui-même appelé "la première phase de l'agrandissement du Patro Laval", une boutade accueillie avec d'énormes sourires qui en disaient long. Le maire de Québec, Jean Pelletier, assistait à la cérémonie en compagnie de Richard Guay, député de Taschereau à l'Assemblée nationale, et Michel Côté, député de Langelier à la Chambre des communes. Près de 400 personnes ont assisté à la cérémonie dans le grand gymnase tout neuf du patro.

Portes ouvertes

La cérémonie d'inauguration avait été précédée d'une opération "portes ouvertes" où la population était invitée à venir visiter les locaux.

Le directeur général, le père André Bonneau, indiquait que la nouvelle bâtisse possède autant sinon plus de surface de plancher que l'ancienne, avec 49,000 pieds carrés. L'édifice est plus sobre, admet-il, mais plus fonctionnel et plus sûr. Entièrement construit de béton et d'acier, il ne présente que très peu de risques d'incendie.

Le nombre d'inscriptions a déjà doublé, se réjouissait aussi le sympathique

directeur. Le patro compte maintenant 700 jeunes et 400 adultes, précisait-il. Par ailleurs, 70 jeunes suivent des cours de préparation pour devenir animateur de groupe.

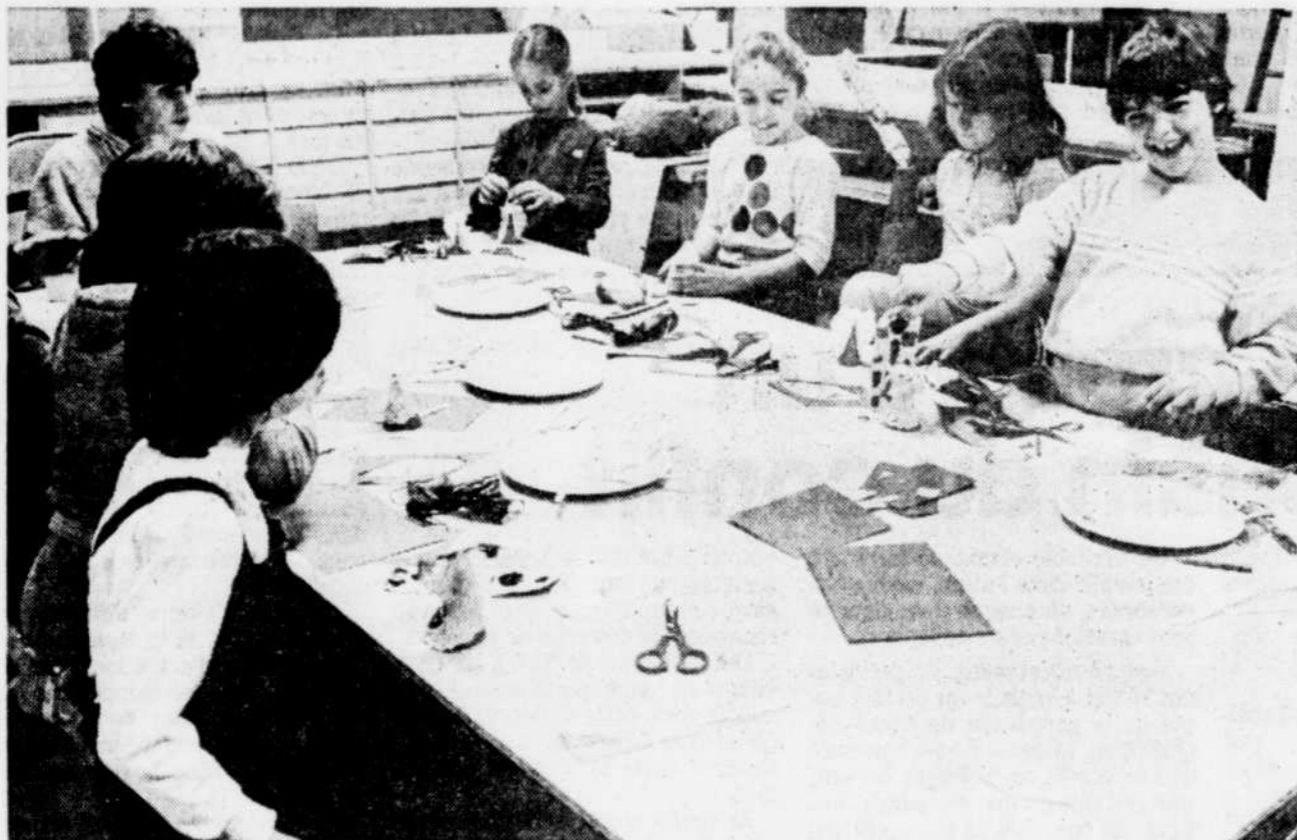
Il manque encore \$500,000 à la corporation du centre de formation Laval pour payer les \$2,300,000 qu'ont coûté les travaux de construction, indiquait le président de la corporation, Albert Bureau. Celui-ci fait cependant preuve d'une confiance sereine et il ajoute, avec un grand éclat de rire, que "les frères de Saint-Vincent de Paul (qui administrent le patro) sont très forts sur les miracles."

Le budget d'opération devrait d'ailleurs dépasser les \$400,000 cette année, alors qu'il était de \$100,000 voilà cinq ans. La construction de la piscine Wilfrid-Hamel explique l'augmentation.

photos de Jean VALLIERES



En plus de participer aux activités, les adolescents apprennent à bricoler en entretenant le matériel du patro.



Un nouveau patro et un nouvel atelier de bricolage pour les bouts d'choux tout fiers d'exhiber leurs créations.



Les "anciens" du patro continuaient leur petite partie de billard pendant que les visiteurs exploraient les salles du nouvel édifice.

Météo



Trois-Rivières, Drummondville, Québec, l'Estrie, Beauce: nuageux et brumeux en matinée. Quelques éclaircies en après-midi. Max: 2 à 5. Précipitations: 10 p.c. Mardi: beau.

Montréal: nuageux et brumeux avec un peu de brume en matinée. Quelques éclaircies en après-midi. Max: près de 7. Précipitations: 10 pour 100. Demain: ciel variable.

Lac-Saint-Jean, Saguenay, Mauricie, réserve des Laurentides, Rivière-du-Loup, La Malbaie: nuageux et brumeux en matinée. Quelques éclaircies en après-midi. Max: près de 2. Précipitations: 10 pour 100. Demain: beau.

Rimouski, Matapédia, Baie-Comeau: ciel variable, brumeux par endroits en matinée.

Outaouais: nuageux et brumeux ce matin, possibilité de brume. Quelques éclaircies en après-midi. Min: près de 1. Max: près de 6. Précipitations: 30 pour 100. Demain: ciel variable.

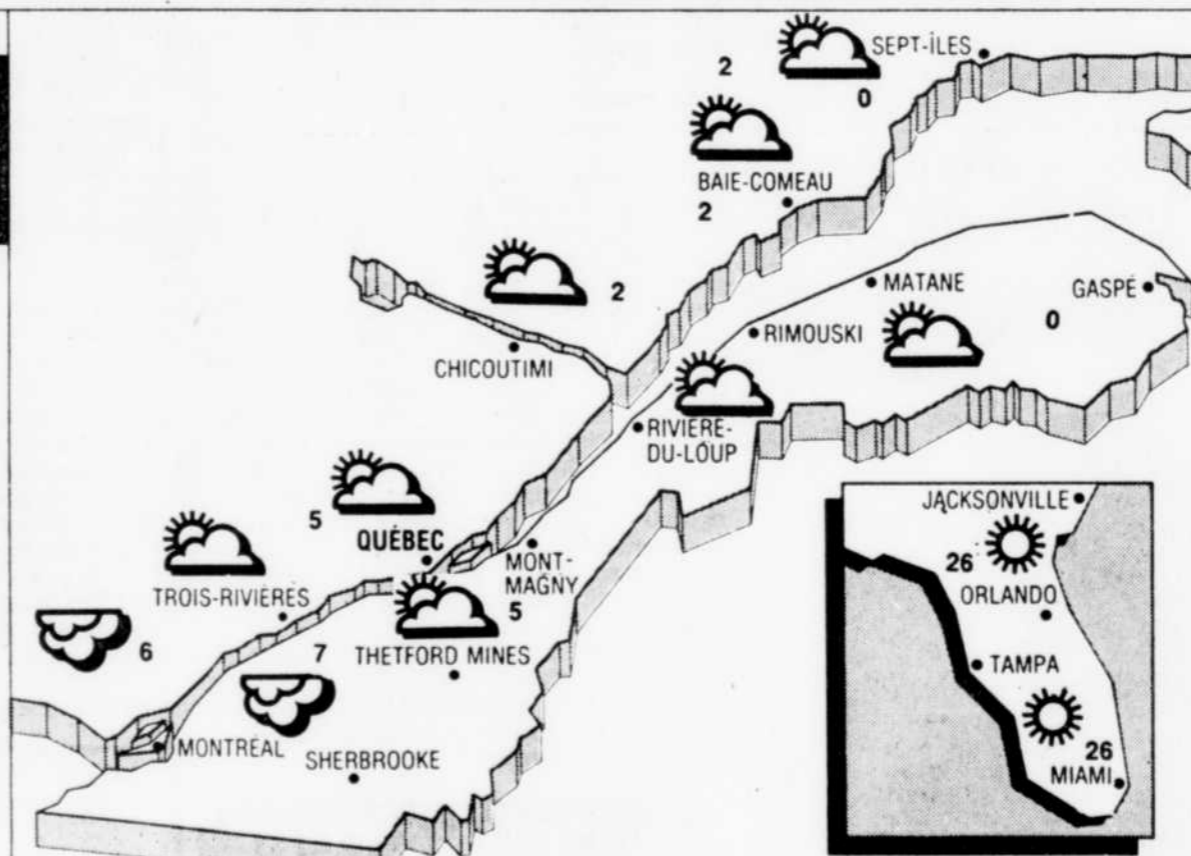
Réservoirs Cabonga et Gouin, Pontiac, Gatineau, La Lièvre, Laurentides: nuageux et brumeux en matinée, un peu de brume par endroits. Quelques éclaircies en après-midi. Max: de 3 à 6. Précipitations: 50 pour 100. Demain: ciel variable.

Abitibi-Témiscamingue: nuageux et brumeux en matinée, possibilité de brume. Quelques éclaircies en après-midi. Max: de 4 à 7. Précipitations: 30 pour 100. Demain: possibilité de chutes.

Sainte-Anne-des-Monts, Parc de la Gaspésie, de Gaspé, parc Forillon, de Sept-Îles: nuageux avec éclaircies. Max: près de zéro. Précipitations: 10 pour 100. Demain: ciel variable.

Basse-Côte-Nord, Anticosti, secteur de Natashquan et à l'ouest: plutôt nuageux avec possibilité de chutes de neige. nuageux avec éclaircies. Max: zéro à -2. Précipitations: 20 p.c. Mardi: peu de changement.

Secteur à l'est de Natashquan: plutôt nuageux avec possibilité de chutes de neige. Max: zéro à -2. Précipitations: 4 pour 100. Demain: peu de changement.



TEMPÉRATURES

TORONTO (PC) — Voici les températures enregistrées, hier, dans les principales villes d'Amérique du Nord.

	Min.	Max.
Charlottetown	-2	6
Edmonton	2	6
Fredericton	-5	4
Halifax	-1	8
Montréal	-1	4
Ottawa	-1	4
Québec	-5	1
Regina	-5	7
St-Jean, T.-N.	-5	-2
Sudbury	-1	-2
Toronto	3	7
Vancouver	5	9
Victoria	5	10
Windsor	-1	5
Winnipeg	-3	6
Boston	-1	8
Chicago	-5	9
Dallas	-1	14
Houston	2	15
Jacksonville	4	17
Los Angeles	7	18
Mexico	5	21
Miami	15	18
Nassau	—	28
La N.-Orléans	6	14
New York	1	9
Orlando	11	17
San Francisco	7	13

SOLEIL



MARDI
Lever 07h05
Coucher 16h00

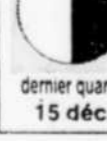
LUNE



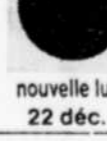
premier quartier
30 nov.



pleine lune
8 déc.



demier quartier
15 déc.



nouvelle lune
22 déc.

MARÉES

Les hauteurs des marées sont indiquées en mètres.

AUJOURD'HUI

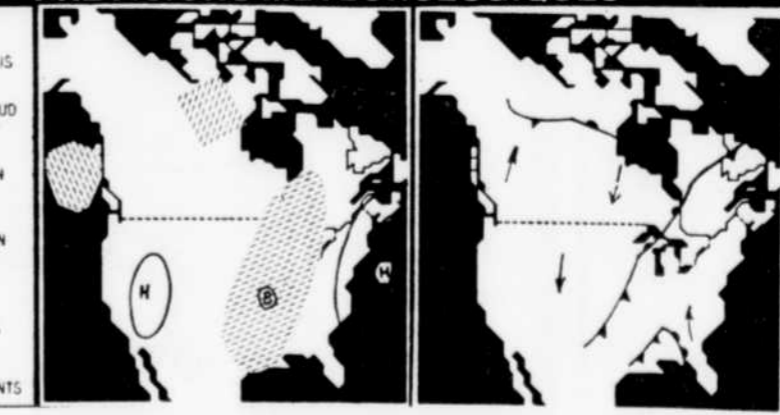
Sept-Îles	Rimouski	Québec	Grondines
03h40 H. 2.2	04h00 H. 3.4	04h00 B. 2	07h10 B. 1.5
09h20 B. 5	09h45 B. 8	08h35 H. 4.5	11h05 H. 3.4
15h55 H. 3.0	16h20 H. 4.3	15h40 B. 4	18h45 B. 1.4
22h30 B. 4	23h00 B. 6	20h45 H. 5.4	23h10 H. 3.9

DEMAIN

Sept-Îles	Rimouski	Québec	Grondines
04h30 H. 2.1	04h55 H. 3.2	04h40 B. 3	08h00 B. 1.5
10h10 B. 6	10h30 B. 1.1	09h25 H. 4.2	11h55 H. 3.3
16h50 H. 2.9	17h10 H. 4.0	16h25 B. 5	19h30 B. 1.3
23h25 B. 6	23h45 B. 9	21h35 H. 5.0	

PRÉVISIONS MÉTÉOROLOGIQUES

MASSE D'AIR FRAIS
MASSE D'AIR CHAUD
H
HAUTE PRESSION
B
BASSE PRESSION
PRÉCIPITATIONS
DIRECTION DES VENTS



ROUTES

Selon le relevé du ministère des Transports, le 25 novembre à 16h, toutes les routes de la région de Québec étaient dégagées avec une bonne visibilité.

Pour plus de renseignements, veuillez composer le numéro 643-6830.

sélectronic
Amplica, Inc.

ANTENNE PARABOLIQUE
Récepteur 12 GHz
avec contrôle à distance. **1695\$**

Plus de 100 CANAUX DE TÉLÉ
Le monde via satellite... une technologie révolutionnaire bien maîtrisée par une équipe d'experts qui vous assurent garantie, service après-vente et les meilleurs prix! (Antenne parabolique et récepteur 4 GHz à partir de 2 995\$)

Un investissement pour longtemps... procurez-vous ce qu'il y a de mieux!
600, Belvédère seulement — 683-2525

DIRECTEUR DE FUNÉRAILLES

- CRÉATION COLUMBARIUM et CREMATORIUM
- SERVICE AMBULANCIER JOUR et NUIT

A propos du pré-arrangement...
Un personnel de confiance, courtois et discret est à votre disposition pour vous donner toute l'information nécessaire vous permettant d'établir vos dernières volontés.

Pour tous renseignements:
La maison
J.B. & F. J. Bouchard & Fils Ltée
320, 5e Rue, Québec G1L 2R9
Tél.: 529-9221

AUJOURD'HUI POUR DEMAIN!

PAPA ET MAMAN J'AURAIS QUELQUE CHOSE À VOUS DEMANDER...

OH NON!

IL VA ENCORE NOUS DEMANDER UNE MOTO! OU JE NE SAIS QUOI!

MAS NON! JE VOUDRAIS ALLER AU COLLÈGE MÉRICI!

JUSTEMENT, ON Y AVAIT PENSÉ!

Établissement d'enseignement
• PRIVÉ • MIXTE • DE NIVEAU CÉGEP

COLLÈGE MÉRICI
755 Chemin Saint-Louis, Québec G1S 1C1
(418) 683-1591

QUÉBEC ET LES RÉGIONS

Cap-Rouge Pas de hausse de taxes en 85

Les contribuables de Cap-Rouge ne devraient pas connaître d'augmentation de leur compte de taxes en 1985.

par Marie CAQUETTE

C'est du moins l'esprit dans lequel est préparé le prochain budget, déclarait récemment le maire André Juneau, lors de son exposé annuel sur la situation financière de la municipalité.

Deux facteurs importants joueront sur le niveau des dépenses municipales en 1985: la renégociation d'une nouvelle entente avec le service de police de Sainte-Foy (les négociations ne font que s'amorcer), et la renégociation du contrat de travail des employés manuels et de bureau de la municipalité.

Au niveau des revenus 1985, un facteur nouveau intervient: la prévision de l'arrêt prochain des activités de développement résidentiel qui atteignent dès à présent la phase finale.

Dès cette année, le maire Juneau entend soumettre à la population de Cap-Rouge une politique à long terme, où l'on élaborera sur de nouvelles sources de revenus, afin d'absorber ce choc en douceur.

Baisse des revenus

A cet égard, M. Juneau soulignait dans son exposé que l'entrée des revenus de taxes foncières accusés des retards sur les prévisions pour 1984. Et ce, pour la première fois depuis cinq ans.

Un ralentissement dans les mises en chantier en 1984 en est la cause. Le programme Corvée-habitation aurait entraîné en 1983 un excédent de maisons neuves sur les besoins. Avec le résultat qu'il n'y avait, au 31 octobre 1984, que 148 permis de construction émis, contre 231 en 1983.

Quelques projets totalisant 84 unités d'habitation ont encore quelque chance d'être construits cette année; si ces projets devaient débloquer, l'objectif des revenus en 1984 serait presque atteint, a dit le maire Juneau.

Les nouvelles constructions de 1984 ont ajouté \$10 millions à l'évaluation municipale; en 1983, \$17 millions s'étaient ajoutés à l'évaluation municipale qui atteignait \$212 millions.

Soulignons que les taxes foncières plus la taxe d'eau et la taxe sur les vidanges assurent 67 pour 100 des revenus de la municipalité de Cap-Rouge.

La taxe d'affaires ne représente que 1,4 pour 100 (\$114,698) et la surtaxe sur les terrains vagues n'apporte que \$79,882.

Le budget de Cap-Rouge en 1984 était de \$8 millions. Le service de la dette mange 32 pour 100 du budget. Les versements d'intérêts sur les emprunts totalisent plus de \$2,5 millions en 1984.

La dette municipale totale que supportent les contribuables est de \$15,616,597. La dette est supportée pour la moitié, par l'ensemble des contribuables et pour l'autre moitié, par des taxes de secteurs.

Le deuxième sujet d'importance dans le budget de Cap-Rouge est la masse salariale. Cap-Rouge a versé près de \$1,4 million en salaires à ses 33 employés réguliers et à ses 153 employés à temps partiel (service des loisirs surtout) en 1983.

Immobilisations

Les principales immobilisations en 1984 ont été des travaux de réhabilitation des réseaux d'égout pluvial et domestique, subventionnés par le ministère de l'Environnement. Dans le cadre de sa politique de loisirs, Cap-Rouge a en outre investi dans un local qui servira de maison de jeunes pour les adolescents de la municipalité.

En 1985, les immobilisations prévues sont la réhabilitation des égouts et la réfection de la rue du Domaine et du pont Gaudardville.

Cinq nouvelles rues doivent en outre être ouvertes sur le Plateau près de l'école L'Arbrisseau. Soulignons cependant que la politique récente de Cap-Rouge est de faire payer 100 pour 100 du coût d'ouverture des nouvelles rues par les promoteurs. Les rues sont ensuite rétrocédées à la municipalité pour \$1.



Le nouveau président du Rassemblement populaire, M. Lucien LeBlanc, ne voit rien d'électorale dans les sujets abordés en fin de semaine par son parti.

Thèmes électoraux plus tard (LeBlanc) Le RP commence par tracer ses objectifs

◆ Pornographie, violence, emploi, fiscalité, et bien sûr élections et candidatures ont été des thèmes privilégiés du cinquième congrès du Rassemblement populaire, en fin de semaine.

par Pierre-Paul NOREAU

Contrairement à ce qu'aurait pu laisser croire l'ordre du jour, ce n'est pas le renouvellement de l'équipe de direction du parti qui a suscité le plus d'intérêt.

Avec seulement une candidature par poste à combler, il n'y a pas eu d'élections à proprement parler. M. Lucien LeBlanc en tête à la présidence, il n'y a eu aucune surprise, mais plutôt des changements.

Les quelque 200 membres qui se sont présentés à un moment ou l'autre des deux journées du congrès se sont appliqués à définir les positions du parti principalement autour des thèmes de la femme en milieu urbain et des rapports entre la périphérie et le centre-ville à Québec.

Pornographie

Au moment où l'administration

du maire Jean Pelletier s'apprête à régler l'étalage des revues érotiques, le Rassemblement populaire lui s'est donné des objectifs stricts de travailler à éliminer le marché de la pornographie sous toutes ses formes. Son engagement touche les revues, objets, vidéos, spectacles, affichage et va dans le sens de pressions auprès du gouvernement pour faire interdire la pornographie. L'opposition s'est également prononcée pour l'encouragement de campagnes de sensibilisation sur la violence et la pornographie.

Une résolution pour que les citoyens soient consultés lors des prochaines élections générales sur la question du désarmement a aussi été adoptée, tout comme celle de fournir à la population et aux groupes organisés, des moyens d'exercer un pouvoir et de s'impliquer au niveau municipal.

La journée d'hier n'a pas suffi à compléter en assemblée plénière le tour d'horizon des différentes suggestions, notamment celles touchant l'emploi, les personnes âgées et leur logement, etc.

Electoraliste?

Le nouveau président LeBlanc s'est objecté à voir dans cette multitude de facettes abordées, un geste habile pour être publiquement contre le vice et pour la vertu.

"Il y a toujours un risque lorsqu'un parti politique se penche sur un sujet chaud, que ça ait l'air électoraliste. Toutefois, si nous avons touché en fin de semaine des points qui ne relèvent pas directement de la juridiction municipale, c'est que nous croyons être le palier le plus près des gens, et qu'à ce titre nous devons être à l'écoute, recevoir les problèmes et canaliser les pressions qui s'imposent."

"Précisons bien par ailleurs que nous avons travaillé ici le programme du parti, ses grands objectifs. Les thèmes strictement électoraux seront définis plus tard et seront nos engagements pour l'élection de 1985. Tout notre programme n'est évidemment pas réalisable dès le lendemain de notre prise du pouvoir."

Le candidat à la mairie sera choisi en mars

◆ Sur une motion d'urgence, les membres du Rassemblement populaire ont accepté de rapprocher la date du choix de leur candidat ou candidate à la mairie de Québec. Plutôt que la fin avril, la convention se déroulera au mois de mars.

Des amendements adoptés en fin de semaine font de plus en sorte que cette personne devra être membre du parti depuis trois mois, tout comme celles qui veulent être candidates aux postes de conseillers.

Visages disparus

La grande salle de l'école Sainte-Monique des Saules avait été décorée aux couleurs du Rassemblement populaire pour son congrès du week-end. Donnant un petit air électoral, des affiches des 21 candidats du parti lors de la dernière élection générale en 1981, avaient été collées aux murs. M. Pierre Mainguy avait une place de choix. Le déploiement permettait, par ailleurs de se rendre compte que plusieurs de ces visages étaient depuis un moment disparus du milieu politique municipal.

La coordination

Les membres de la coordination (ce mot qui désigne le bureau de direction du Rassemblement populaire) d'ici au prochain congrès du parti sont: M. Lucien LeBlanc à la présidence; M. Hubert Fortin à la vice-présidence; M. Pierre Talbot au secrétariat; Mme Ginette Gauvin à la trésorerie; M. Michel Leclerc à l'appui; Mme Marie-Claire Nadeau à l'implantation et M. Jacques Beaudet à la solidarité. Des représentants issus des différents secteurs de la ville et deux membres du conseil complètent cette instance.

BULLETIN FISCAL

SAVIEZ-VOUS QUE SI VOTRE REVENU EST de \$25 000 et plus;

REVENU IMPOSABLE

20 000\$
25 000\$
30 000\$
35 000\$
40 000\$

VOUS PAYEZ

6 908\$ d'impôt
9 175\$ d'impôt
11 553\$ d'impôt
14 106\$ d'impôt
16 827\$ d'impôt

Réduisez ces impôts élevés sans aucune mise de fonds, à l'aide de l'achat en groupe d'un immeuble de catégorie 31 et cela sans tracas de gestion.

Devenez copropriétaire d'un immeuble de prestige qui se paie avec l'impôt que vous économisez.

Faites comme nos milliers de clients heureux qui, depuis plusieurs années déjà, augmentent leur capital et accumulent un régime de retraite très intéressant à l'aide de l'argent qui, autrement, irait à l'impôt.

La croyance populaire veut que, pour investir dans l'immobilier, vous devez avoir de l'argent. Cette croyance est fautive et la perception que les gens ont de la fiscalité est très souvent faussée par ce critère. Appelez-nous et consacrez une heure en venant rencontrer un de nos conseillers, et ce, gratuitement. Ce dernier se fera un plaisir de vous expliquer comment économiser de l'impôt et comment garder pour vous l'argent si durement gagné.

Le prix que vous devez payer? Les impôts que vous payez de toute façon.



GUY PARÉ

Les maîtres des abris fiscaux



2960, boul. Laurier, suite 200
Sainte-Foy (Québec) G1V 4S1

(418) 659-6900

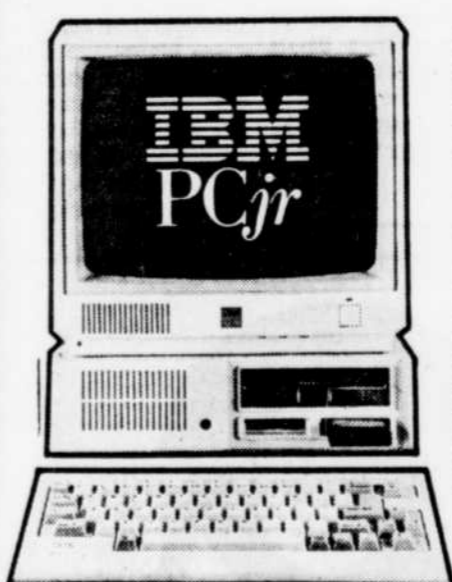
de l'extérieur sans frais: 1-800-463-2818
Heures d'ouverture: Lundi au ven. de 8h30 à 21h
Le samedi de 10h à 16h

GUY
PARÉ
& ASSOCIÉS INC.

COURTAGE IMMOBILIER FISCALITE IMMOBILIÈRE

VENEZ CHEZ COMPUCENTRE ET ÉPARGNEZ

Obtenez jusqu'à \$200⁰⁰ de logiciels IBM
gratuitement à l'achat d'un ordinateur PCjr



Obtenez 2 claviers avec chaque système:
UN POUR LA MAISON ET UN POUR LE TRAVAIL
(pour un temps limité jusqu'à épuisement du stock)

IMPRIMANTE DOT MATRIX
MANNEFANN TALLY
Imprimante rapide de haute
qualité pour traitement de texte.
Usage personnel ou pour le travail
399⁸⁸

NOUVEAU
SYSTÈME DE LA
SOURIS PCjr
POUR LE IBM PCjr
Souris d'optique
silencieuse, sûre et
sans entretien
venant avec menu
de logiciel "Designer
Pop-Up" incluant lotus
1-2-3, multiple
visuelle etc. ou
creez vos propres
menus "pop-up"

• MÉMOIRE POUVANT AUGMENTER JUSQU'À 512KB
L'ordinateur PCjr possède une mémoire permanente de 64KB et une capacité de mémoire de cartouche de 128KB standard. La mémoire d'utilisateur commence avec 64KB et peut être augmentée jusqu'à 512KB par de simples connexions. Vous aurez alors le pouvoir d'exécuter plusieurs programmes intégrés des plus avancés comme le PCjr Color Paint et Lotus 1-2-3, etc.

• TREIZE CONNECTEURS D'OPTIONS
L'ordinateur IBM PCjr a été conçu pour évoluer avec 13 connecteurs pour brancher les options. De plus sa construction modulaire permet d'accepter encore plus d'options. Même celles n'ayant pas encore été conçues.

• ENTRAÎNEMENT À DISQUE
Ajoutez une deuxième unité de disque permettant aussi d'augmenter la mémoire jusqu'à 640K. Interrupteur spécial permettant de passer instantanément du mode IBMjr au mode IBM PC et aussi d'apporter le clavier de votre IBM PC du bureau à la maison et le brancher au Jr.

SYSTÈME IBM PCjr 1569⁹⁸

LE SYSTÈME COMPREND:

- Système 128K avec 2 entrées pour cartouches de programmes
- Un clavier professionnel genre dactylo
- Une unité de disque 360KB à double côté, épaisseur 5 1/4"
- Ajoutez un 2e entraînement à disque.....899.99
- Ajoutez une carte de mémoire de 128K.....399.99
- Mémoire additionnelle (par 64K).... 99.99
- Moniteur couleur PCjr.....644.88
- Souris PCjr.....299.88
- Imprimante thermique.....259.88
- Imprimante Dot Matrix.....399.88
- Imprimante Daisy Wheel.....599.88

* Pour plus de détails sur cette offre de logiciel gratuit visitez le magasin compucentre de votre région.

VASTE ASSORTIMENT DE LOGICIELS POUR LE TRAVAIL, LA MAISON ET L'ÉDUCATION

<p>APPLICATIONS D'AFFAIRES INTÉGRÉES ET ASSEMBLEUR DE FEUILLES</p> <ul style="list-style-type: none"> • GRAPHING ASSISTANT • LOTUS 1-2-3 • ELECTRIC DESK UTILISATION DOMESTIQUE • PERSONAL EDITOR • HOME SOLUTIONS • EXEC SOLUTIONS • ACC SOLUTIONS • PROFESSIONAL EDITOR • HOME BUDGET II • HOME ACCOUNTANT JR • HOME CATALOGER • FILING INSTRUCTOR • COLOUR PAINT • SPEECH SYNTHESIZER 	<p>TRAITEMENT DE MOTS</p> <ul style="list-style-type: none"> • EASY WRITER • WRITING ASSISTANT • HOMEWORD • WORDPLUS • DRY-AY WRITE • BANK STREET WRITER • JIFWAYS <p>COMMUNICATION</p> <ul style="list-style-type: none"> • PERS COMM MANAGER • AROUND 	<p>DATA BASE</p> <ul style="list-style-type: none"> • RFS FILE • RFS REPORT • FILING ASSISTANT • REPORTING ASSISTANT <p>JEUX</p> <ul style="list-style-type: none"> • MICROSOFT ADVENTURE • ULTRAM II • CHESS • ADV IN SERENIA • WIZARD & PRINCESS • CASTLE WOLFENSTEIN • CASINO GAMES • STRATEGY GAMES • SCUBAVENTURE • CROSSFIRE • MINE-SHAFT • DEMON ATTACK • MISS QUIET • FLIGHT SIMULATOR • CONGO BONGO 	<p>LANGUAGES</p> <ul style="list-style-type: none"> • MACRO ASSEMBLER • LOGO • BASIC COMPILER • BASIC • LOGO (Français) <p>ÉDUCATION</p> <ul style="list-style-type: none"> • RHYMES & RIDDLES • ANIMATION • LETTERS NUMBERS • CREATION • AND WORDS • BUMBLE GAMES • FACEMAKER • SUGGLES BUTTERFLY • FRACT FEVER • MONSTER MATH • KID'S STUFF • ADVENTURE IN MATH • MAGIC SPELLS • TURTLE POWER • WORD SPINNER • ADDITION MAGUIAN • DELTA DRAWING • BUMBLE PLOT
--	--	--	--

CENTRE D'AFFAIRES PROFESSIONNELLES

À MONTRÉAL

PLACE BONAVENTURE
BUREAU DES VENTES
12 EDISON
TEL: (514) 287-9711

MAGASIN D'ORDINATEUR SUR LA PROMENADE

TEL: (514) 397-9711

À GREENFIELD PARK

GALERIES TASCHEREAU ANNEXE
TEL: (514) 672-0020

COMPUCENTRE

CENTRES D'ORDINATEURS DOMESTIQUES

RÉGION DE MONTRÉAL

• Place Versailles
• Galeries d'Anjou
• Carrefour Laval
• Mail Champlain
• Centre Fairview
• Promenades St-Bruno
• Place Bonaventure
• Centre Boulevard
• Place Veuro

À CHICOUTIMI

• Place du Royaume

SIÈGE SOCIAL: 9001 L. H. LAFONTAINE, ANJOU, MONTRÉAL, QUÉ.

À QUÉBEC

• Place Fleurs de Lys
• Galeries de la Capitale
• Place Laurier

À DRUMMONDVILLE

• Galeries Drummond

À SHERBROOKE

• Carrefour de l'Estrie

LA VIE COMMUNAUTAIRE

par Tom FRÉCHETTE

Tel.: 647-3361

Auto-psy

Un vidéo produit par le groupe Auto-psy "Les gens qui doutent!" sera présenté demain à 19h30, au local 1 du 429 rue Saint-Jean. Détails: 529-1978.

Causeries

• Le jésuite Dollard Sénécal traitera, avec diaporama, le sujet: "Comment Dieu se révèle à travers le langage de la nature: Ancien testament" demain à 19h30, à la villa Manrèse, 2370 rue Nicolas-Pinel à Sainte-Foy. Renseignements: 653-6353.

• L'abbé Pierre Morissette commentera la visite du pape Jean-Paul II à une halte spirituelle de la Ligue catholique féminine, demain à 13h30, au Centre des services diocésains, 1073 boulevard Saint-Cyrille ouest.

• La diététiste Monique Fournier fera connaître la réponse glycémique des aliments à la réunion générale de l'Association du diabète de Québec, ce soir à 20h, à l'école Joseph-François Perreault, 140 chemin Sainte-Foy. Détails: 656-6241.

• Le groupe Entraide-parents présentera une causerie-informations sur le thème: "Suis-je un bon ou un mauvais parent?" ce soir à 19h30, à la salle 6 du CRSSS, 525 boulevard Hamel. Renseignements: 648-8251.

• Isabelle Audet "Kemner" fera voir six peintres du Québec aux îles Mingan à la réunion de la Société artistique de Charlebourg ce soir à 20h, à la galerie du Trait-Carré. Détails: 628-6036.

• Le Cerole Cervantès-Camoens présentera une causerie en portugais sur le sujet: "Brasilia: la construction d'une capitale" ce soir à 20h30, au pavillon de Koninck de l'université Laval. Renseignements: 661-0478.

Collecte de sang

La Croix-Rouge tiendra une collecte de sang avec les fonctionnaires du ministère des Transports, d'aujourd'hui à vendredi aux heures d'ouverture du centre permanent, au 325 rue de la Croix-Rouge. Détails: Michèle de Bellefeuille à 687-5062.

Démonstration

Le Centre Louis-Hébert tiendra une démonstration d'appareils technologiques pour personnes handicapées de la vue à sa réunion publique annuelle, aujourd'hui de 16h30 à 18h30, à l'auditorium du centre Louis-Hébert, 1550 rue Pointe-aux-Lièvres

nord à Québec. Renseignements: 687-3470.

Epargne-femme

Une séance d'information sur le club Epargne-femme aura lieu ce soir à 19h30, à la salle 25 du centre Pierre-Georges Roy, rue Notre-Dame à Lévis. Détails: 833-1038 (soir).

Récréation

• Le Club Optimiste Cartier-Brébeuf de Québec met de l'avant une partie de cartes (whist militaire) au profit de l'aide à la jeunesse pour ce soir à 20h, au sous-sol de l'église Sainte-Odile, rue des Peupliers ouest. Renseignements: 622-0540.

• Le Centre international des femmes de Québec tiendra un souper communautaire pour les femmes immigrantes et québécoises demain à 18h30, au 625 rue de la Couronne (local 120). Chaque convive apportera son plat. Détails: 524-4982 ou 524-7801.

Réflexion

Une séance de réflexion social sur le thème: "Liens entre justice et foi: un éclairage biblique et théologique" sera tenue demain de 20h à 22h, aux Services diocésains, 1073 boulevard Saint-Cyrille ouest. L'entrée sera libre. Renseignements: 688-1211.

Rencontre

La Ligue La Lèche tiendra une séance de rencontre pour les mères qui allaitent ou veulent allaiter pour l'étude du sujet: "Le bon maternage par l'allaitement maternel", demain à 13h15, au 1150 rue Ozanam. Détails: Carole Carrier à 653-6039.

Abénaquis

L'archiviste et historien Honorius Provost fera connaître les Abénaquis à la réunion de la Société historique de Québec, ce soir à 20h, à l'amphithéâtre du Complexe "G", 1035 rue de La-chevrotière. Renseignements: Anne-Marie Plamondon à 842-5062.

Lecture

Les Loisirs littéraires du Québec invitent les personnes désireuses de partager leurs expériences de lecture à se rendre aujourd'hui au Café Jasmin, 100 rue Saint-Jean. Détails: Denise Roy à 694-1298.

QUÉBEC ET LES RÉGIONS



Cette ancienne bâtisse de Don Bosco devra être démolie si la municipalité n'obtient pas l'aide financière pour y apporter des réparations.

Don Bosco à Tewkesbury

La restauration du bâtiment coûterait \$200,000 (Harvey)

◆ Le conseil municipal des Cantons unis de Stoneham et Tewkesbury doit décider, d'ici un an, du sort réservé aux anciens bâtiments de la colonie de vacances Don Bosco, soit obtenir des subventions pour y effectuer les réparations les plus urgentes ou le démolir parce que trop coûteux à entretenir.

par Marcel COLLARD

Le maire Rodrigue Harvey croit que cet immense bâtiment pourrait être restauré au coût de \$200,000 pour l'aménagement d'un centre de plein air, à vocation régionale, au

carrefour de sentiers de la nature et diverses activités de la corporation de la base de plein air de la vallée de la Jacques-Cartier, créée par le conseil municipal. M. Harvey voudrait que cet endroit soit accessible surtout aux familles à faible revenu. "Ce ne sont pas les idées qui manquent, relate M. Harvey, mais bien l'argent pour les réaliser".

Actuellement, la municipalité doit dépenser annuellement \$15,000 en frais de chauffage, d'éclairage et de déneigement. On craint aussi les dangers d'un incendie qui pourrait causer les fils électriques en raison de la désuétude du système.

Depuis plusieurs mois, on se rend compte que les fondations de béton sont lézardées par le gel et, insiste M. Harvey, on n'aura plus le choix de démolir la bâtisse d'ici un an si la municipalité n'obtient pas une aide financière.

La propriété avait été acquise, il y a sept ou ans, au prix de \$50,000. Le maire Harvey affirme que ce fut une "bonne affaire" puisque le terrain, à lui seul est déjà une valeur sûre. Le terrain a une superficie de 633,000 pieds carrés, comprenant un petit lac, dans le secteur de Tewkesbury. Les bâtisses ont été construites au début des années 1960.

Rues à réparer

Le conseil espère obtenir l'aide du gouvernement du Québec, également, pour être en mesure de réparer les rues Leclerc, Clavet, Plamondon, Paré et Ouellet, tracées à même des anciens tronçons du boulevard Talbot. Les travaux, selon l'évaluation du conseil, s'élevaient à plus d'un demi million de dollars. "C'est un cadeau de grec qu'on nous a refilé, il y a une dizaine d'années. Il faudrait reprendre toute l'assiette des rues qui avaient été laissées en très mauvaises conditions" commente le maire Harvey.

Santé communautaire en Beauce Equipe plus disponible pour la population (Dr M. Dionne)

◆ BEAUCEVILLE — Avec le transfert de nos ressources d'exécution vers les CLSC, nos professionnels auront dans les années futures plus de temps pour se consacrer à leurs activités d'analyse de besoins, de programmation, de promotion de la santé et d'évaluation des résultats obtenus par les ressources de santé et les programmes.

par Paul-Henri DROUIN

C'est ce qu'a déclaré le Dr Marc Dionne, directeur du département de santé communautaire (DSC) du centre hospitalier régional de Beauce, lors d'une conférence de presse tenue au pavillon Saint-Joseph de Beauceville, dans le cadre du 10e anniversaire du DSC.

Selon le Dr Marc Dionne, les domaines dans lesquels les professionnels du DSC du centre hospitalier régional de la Beauce comptent être les plus actifs au cours des prochains mois sont les suivants:

— poursuivre l'analyse des caractéristiques sociosanitaires de notre population (variables démographiques, mortalité-morbidité, utilisation de services, facteurs de risques reliés aux habitudes de vie et organisation sociale);

— analyser les caractéristiques de l'environnement en particulier toute la problématique de la qualité de l'eau potable, pour laquelle on est sur le point d'obtenir une subvention du ministère des Affaires sociales;

— entretenir la réflexion en santé mentale au sein de l'équipe du DSC et dans les prochains mois compléter une analyse de la situation des services offerts à la population et des problèmes qui persistent. A cet égard, le DSC a obtenu une subvention pour un projet de démonstration dans le domaine du

support aux parents adolescents; — promouvoir la continuité des services aux personnes âgées, handicapées et malades mentaux tout en poursuivant durant les prochains mois l'analyse des besoins pour fournir aux établissements de la Beauce des propositions d'organisation qui seraient plus susceptibles de répondre adéquatement aux besoins de ces groupes plus vulnérables et plus dépendants;

— supporter la coordination des établissements en stimulant le fonctionnement des deux tables de concertation soit celle de la Beauce

et celle de l'Amiante en les alimentant en dossiers et documents nécessaires à leur bon fonctionnement.

En conclusion, a indiqué le Dr Dionne, l'équipe de notre DSC se veut la plus disponible possible à la communauté de son territoire et aux établissements de santé pour les aider à identifier ou à mieux connaître les problèmes de santé qui les concernent, pour mettre en oeuvre les moyens nécessaires à leur solution totale ou partielle et pour évaluer les résultats en regard des efforts investis.

...sur un territoire bientôt fidèle à celui de cinq MRC

◆ BEAUCEVILLE — Actuellement, l'équipe du Département de santé communautaire (DSC) du centre hospitalier régional de la Beauce se compose de trois services soit ceux de la planification-programmation-recherche, celui de la santé au travail et celui des services à la population.

Ces trois services sont supportés par une équipe de direction qui relève directement de la structure administrative et professionnelle du centre hospitalier régional de la Beauce, a indiqué le Dr Marc Dionne.

Il a souligné que l'équipe des services à la population sera transférée au CLSC de la MRC Beauce-Centre lorsqu'il sera créé. Il a également fait part qu'au fil des années, le territoire du DSC du centre hospitalier régional de la Beauce a subi quelques changements et que d'ici quelque temps, il devrait correspondre exactement au territoire des MRC de l'Amiante, Nouvelle-Beauce, Robert-Cliche, Sartigan et Etchemin pour une population de 155,000 habitants.

Le Dr Dionne est convaincu que

la formule du CLSC permet de rapprocher les services de la population et représente pour le Québec un élément majeur de sa politique de santé. "C'est dans cet esprit, dit-il que nous avions il y a déjà plusieurs années pris l'initiative d'implanter à la Guadeloupe un centre de santé qui assez rapidement par la suite s'est transformé en un CLSC avec une administration indépendante et que l'infrastructure de nos services à Thetford-Mines, Sainte-Marie ainsi qu'à Beauceville a aussi permis la création beaucoup plus rapide des nouveaux CLSC".

M. LESSARD PREMIER AU CANADA

M. Lessard Lée participe au succès phénoménal de la Pony au Canada. Le 31 août 84, M. Lessard Lée devenait le concessionnaire Pony No. 1 au Canada.

M. Lessard Lée est fier de ce succès qu'il connaît grâce à la confiance que vous lui témoignez et qu'il mérite depuis 38 ans.

Participez vous aussi au succès Pony M. Lessard. Faites l'essai d'une Pony et joignez-vous à l'équipe No. 1 au Canada.

Vous aussi constaterez que pour une Pony...
Accueil, honnêteté, expérience.
service c'est...
Lessard sur toute la ligne.

49, boul. St-Joseph
Québec, QC
(418) 823-5471

DERNIÈRE CHANCE!

GAGNEZ DE L'ÉNERGIE

Un serpentin électrique, fournaise bi-énergie (Duo Max).
Une bouilloire électrique (Industrie FP Inc.).
Une thermopompe (Trane, GE).

RENSEIGNEZ-VOUS
833-5653

MARCEL LAMBERT INC.

39 Kennedy, Lévis (Québec)
G6V 6C3 (418) 833-5653

ÉLECTRICITÉ
PLOMBERIE
CHAUFFAGE
MÉCANIQUE
GÉZ NATUREL

Le prix d'entrée est de \$15 pour les membres, \$25 pour les non membres et \$10 pour les étudiants. Veuillez réserver immédiatement en téléphonant à M. Roger Bédard, r.à. à 661-7430.

J'ai un emploi grâce à CARRIÈRES et PROFESSIONS parce que...

MAI, JE LIS LE SOLEIL TOUS LES JOURS!

abonnement: 647-3333

LA CORPORATION PROFESSIONNELLE DES COMPTABLES EN ADMINISTRATION INDUSTRIELLE DU QUÉBEC, SECTION DE QUÉBEC

Perfectionnement
Le 28 novembre 1984 à 19h
au Quality Inn
3115, boul. Laurier
Ste-Foy, Québec

M. Claude Trépanier, conseiller en placements, Geofrion, Leclerc Inc.
Sujet: Comment bien placer votre argent et payer moins d'impôt.

Le prix d'entrée est de \$15 pour les membres, \$25 pour les non membres et \$10 pour les étudiants. Veuillez réserver immédiatement en téléphonant à M. Roger Bédard, r.à. à 661-7430.

La taxe foncière ne montera pas en 1985 à Saint-Joachim

Le conseil municipal de Saint-Joachim est dès maintenant assuré que le taux de la taxe foncière ne subira aucune hausse en 1985. C'est du moins ce qu'a laissé entendre le maire Gaston Gagnon, lors de la présentation de son rapport annuel sur la situation financière de sa municipalité. Rapport qui a été déposé à la dernière assemblée régulière du conseil.

par **Gérald OUELLET**

Selon l'état des revenus et des dépenses pour l'exercice finissant le 31 décembre 1983 les revenus s'élevaient à \$417,391, tandis que les dépenses sont de \$390,287 ce qui représente un surplus de

\$27,104. Comme l'a indiqué le maire, ce surplus a permis au conseil municipal de procéder à l'installation de deux courts de tennis.

Pour ce qui est de l'exercice financier de 1984, le budget indique une somme de \$303,763 et le conseil peut déjà envisager la fin du présent exercice avec un surplus.

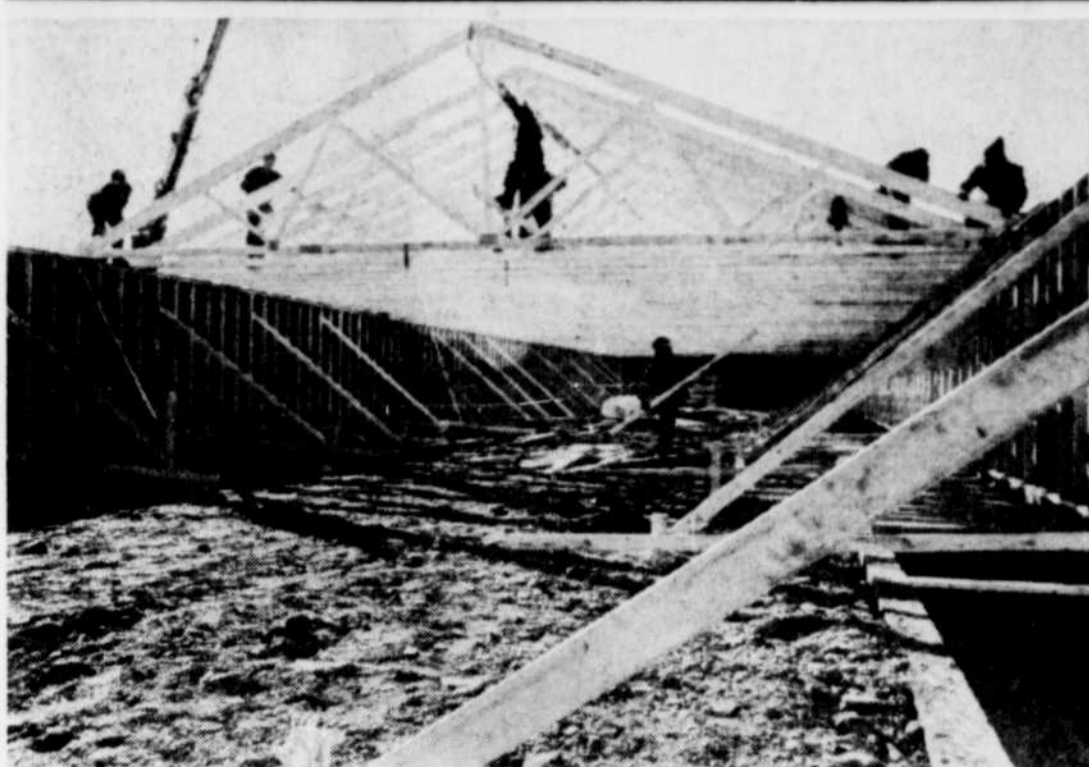
Pour 1985, le conseil a prévu des travaux de réfection de trottoirs dès les printemps prochains. Une somme de \$20,000 sera appliquée directement au secteur de la voirie.

Présentement, des négociations en cours permettent, de croire que des travaux de rehaussement et d'é-

largissement seront entrepris en 1985, dans le secteur Côte de la Mèche à partir de chez M. Omer Tremblay, jusqu'à la partie boisée.

De concert avec le gouvernement du Québec, le conseil municipal participera à la construction d'un HLM en 1985. Dans le même ordre, les négociations se poursuivent avec le ministère des Affaires culturelles afin qu'il poursuive son implication dans le fonctionnement du Centre patrimonial de la Grande Ferme.

Enfin, des projets ont été présentés dans le cadre de Canada au travail, pour continuer la réfection de cours d'eau. Bien entendu, le maire a précisé que ces travaux deviennent conditionnels aux subventions accordées.



Une quarantaine de personnes de Saint-Elzéar et des environs ont participé à la corvée de fin de semaine.

Porcherie partiellement reconstruite grâce à la "corvée beauceronne"

SAINT-ELZÉAR — La traditionnelle "corvée beauceronne" avec la participation d'une quarantaine de personnes a permis, en fin de semaine, de reconstruire en partie la porcherie d'engraissement de M. Ghislain Lachance, du rang Saint-Jacques, à Saint-Elzéar de Beauce, complètement détruite par un incendie dans la nuit du 12 novembre. Mille cinq cents porcs avaient péri dans l'incendie et les pertes avaient été d'au-delà de \$300,000.

par **Paul-Henri DROUIN**

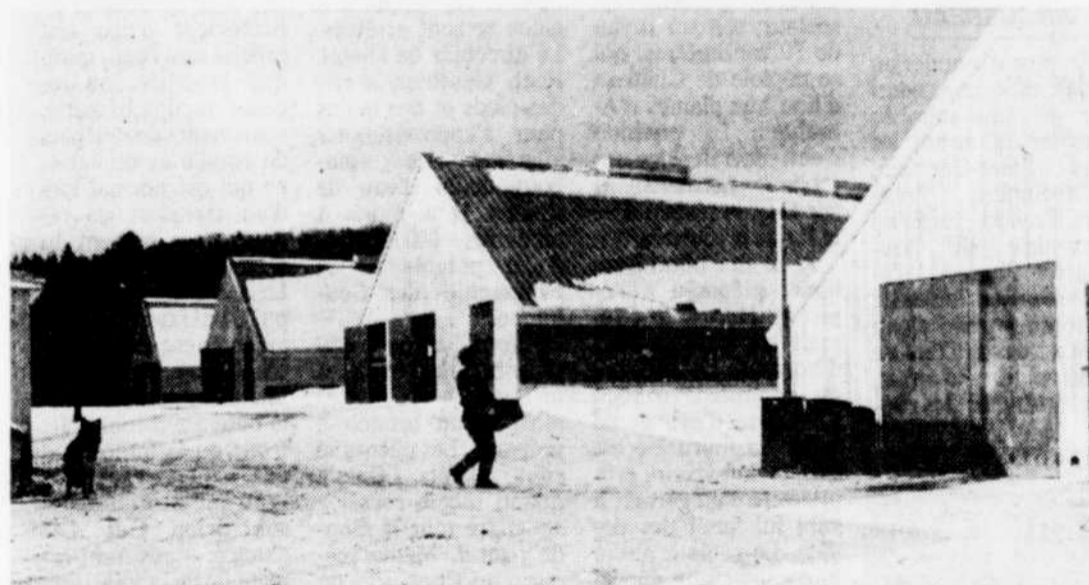
Joint par téléphone à sa demeure de Saint-Elzéar, M. Hermile Vallée, l'un des responsables du recrutement pour la "corvée", s'est dit très satisfait de la participation des gens de Saint-Elzéar et des municipalités avoisinantes soit de Saint-Bernard et de Saint-Séverin. Dans son travail de recrutement, M. Vallée était assisté de MM. Robert Larochelle et Gaston Nadeau.

"C'est ce qui nous a permis, dit-il, de reconstruire le bâtiment incendié qui cette fois aura une superficie de 36 pieds de largeur sur 500 pieds de longueur, alors que l'ancien bâtiment ne mesurait que 225 pieds de longueur."

Selon M. Vallée, il ne reste plus qu'à lever une soixantaine de pieds et finir l'intérieur et l'extérieur, le tout devant être complété au cours des prochaines semaines, afin de permettre à M. Ghislain Lachance d'avoir sa nouvelle porcherie d'engraissement d'ici trois mois.

Rappelons que dans les jours qui ont suivi l'incendie, des équipes de six à dix hommes se sont relayées pour déblayer les ruines du bâtiment pour couler des fondations.

De son côté, M. Ghislain Lachance a fait part que les travaux pour compléter de façon définitive son futur bâtiment seront effectués par un contracteur et possiblement avec de nouveau du bénévolat par des Beaucerons.



L'abattage et la préparation des peaux ont recommencé à la Visonnière R et R, à Saint-Siméon, dans Charlevoix.

Saint-Siméon Le bénévolat permet de réparer la visonnière

SAINT-SIMÉON — Il y a trois mois, les propriétaires de la Visonnière R et R de Saint-Siméon recevaient une douche d'eau froide. Le coeur de l'entreprise qu'ils s'étaient affairés à monter depuis 1978 était la proie des flammes. La police d'assurance qu'ils avaient souscrite était trop faible pour qu'ils puissent penser à reconstruire, et ils sentaient approcher la fin de leur carrière en agriculture.

par **Denis GAUTHIER**
(collaboration spéciale)

La semaine dernière, on a pourtant commencé à temps l'abattage et la préparation des peaux de visons. Avec le petit montant de la police d'assurance et l'aide bénévole de gens de la localité, on a réussi en quelques semaines à remplacer les bâtiments abritant l'équipement. "Ce n'est pas aussi gros que ce que nous avions, mais ça nous permet de se dépanner tout en sauvant quelques emplois", soulignait hier, M. Roland Desbiens, le copropriétaire de l'entreprise avec Richard Anger.

Pour remplacer la cuisine servant à la préparation de la nourriture, les entrepôts frigorifiques, le centre d'abattage et de traitement des peaux, il aurait fallu investir \$220,000. La police d'assurance était de \$52,000 et il a fallu rembourser \$11,000 de ce montant à la banque. Ce qui restait était trop peu.

"Quelques semaines après l'incendie, deux gars sont venus me voir pour me dire qu'ils allaient m'aider à reconstruire en accordant des réductions de salaires ou encore bénévolement, révèle M. Desbiens, j'ai appelé des ex-employés pour leur demander si eux aussi voulaient faire leur part et c'est comme ça qu'on a commencé à reconstruire."

La Société fédérale du crédit agricole a également participé au projet en permettant aux propriétaires de mettre la main sur de la machinerie déjà utilisée à des prix très abordables. M. Desbiens estime que les nouvelles installations ont une valeur de plus de \$100,000 et qu'il en a coûté environ \$85,000.

"De l'entraide comme ça s'est fait ici, je pensais que c'était révolu. Pour moi, c'était une réalité d'une autre époque. J'ai été surpris de voir que l'on pouvait encore assister à cela au-

jourd'hui. Ça a permis de sauver six emplois", commente le copropriétaire.

Visonnière R et R était une entreprise anonyme avant l'incendie. Même si la localité est petite et que les nouvelles circulent rapidement, les membres du conseil municipal ont été étonnés d'apprendre que l'entreprise embauchait jusqu'à 21 personnes durant les périodes intenses. "Pour l'instant, on ne peut pas penser à revenir rapidement à 21 employés parce que nos nouvelles installations ne nous le permettent pas. Mais si on avait de l'aide du gouvernement...", laisse entendre M. Desbiens.

Immédiatement après l'incendie, les premiers gestes des propriétaires ont été de se tourner vers les gouvernements. On était en pleine campagne électorale fédérale et l'occasion était belle, d'autant plus que la population était derrière eux. "Durant l'élection, les politiciens promettent n'importe quoi mais après on n'en voit plus un seul", de dire M. Desbiens.

Dans son bref cheminement auprès des gouvernements, M. Desbiens a immédiatement constaté que l'appareil était trop lourd pour bouger rapidement. On faisait face à une échéance: le 20 novembre il fallait entreprendre l'abattage. "C'est impossible de faire bouger un gouvernement dans aussi peu de temps. C'est pas mal difficile de faire pleurer un Conseil du trésor", lance M. Desbiens, "ce que les gens ont fait, c'est rare. Réussir à remettre l'entreprise sur pied en aussi peu de temps, ça tient du miracle".

Visonnière R et R comprend un cheptel de 1,200 femelles reproductrices. Cette année, on en abattra 4,000 jeunes. On vise les 5,000 pour l'an prochain.

Nouveau conseiller

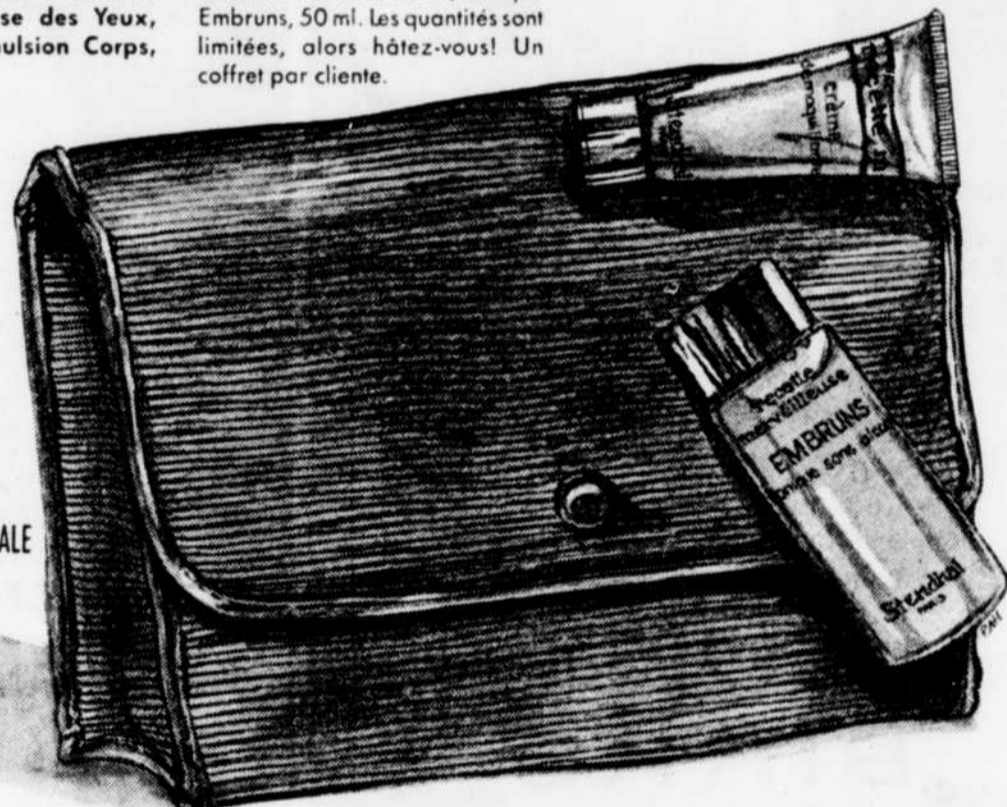
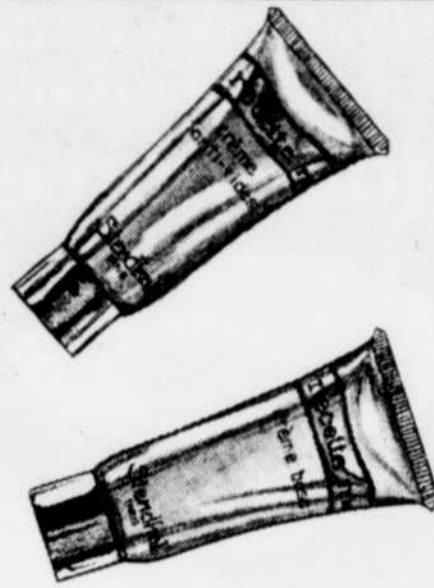
VAL-BELAIR — M. Emmanuel Côté a été élu hier après-midi sans opposition au poste de conseiller municipal de Val-Bélair. M. Côté a été le seul à poser sa candidature pour remplacer le conseiller Aurèle Savard décédé il y a quelque temps en cours de mandat. Le nouveau conseiller se joint à l'équipe du maire Claude Beaudoin qui appuyait d'ailleurs sa candidature. Les mises en candidature se terminaient hier à 14h.

STENDHAL, PARIS

'RECETTE MERVEILLEUSE' POUR UNE BEAUTÉ DES FÊTES ÉBLOUSSANTE!

La 'Recette Merveilleuse' de Stendhal, magnifiquement efficace et à la performance éclatante et lumineuse. Dès maintenant au comptoir Stendhal: Masque Jeunesse des Yeux, 30 ml, 50\$. Emulsion Corps, 200 ml, 60\$.

OFFRE SPÉCIALE H.R.: UNE OCCASION UNIQUE ET SENSATIONNELLE! Pour offrir en cadeau à Noël, (ou pour vous, pourquoi pas?), la précieuse collection 'Recette Merveilleuse' (d'une valeur de 125\$) - votre, pour seulement 45\$. Le ravissant coffret de voyage aux lignes effilées comprend: Crème Base, 30 ml; Crème Démaquillante, 30 ml; Crème Anti-Rides, 30 ml; Tonique Embruns, 50 ml. Les quantités sont limitées, alors hâtez-vous! Un coffret par cliente.



NOTRE OFFRE SPÉCIALE

HOLT RENFREW

Place Ste-Foy • Ouvert jeudis et vendredis jusqu'à 21 h.

ÉTUDIANTS DE NIVEAU COLLEGIAT ET POSTCOLLEGIAT

SESSION JANVIER 1985
TECHNIQUES DE SECRETARIAT
1^{re} SESSION

Vous désirez **changer d'orientation** et opter pour un programme qui vous donne une **chance d'emploi**?

Le Collège Bart vous donne cette opportunité puisqu'il n'offre que cette technique et il se fait un point d'honneur d'être à la fine pointe de la nouvelle technologie.

DEC OU AEC. Postsecondaire
Reconnaissance des acquis antérieurs
Durée: entre 2 et 4 sessions selon votre formation.

Notre programme offre les options suivantes:

- BUREAUTIQUE: Traitement de textes
Micro-ordinateurs
Programmation en langage Basic
- JURIDIQUE: Procédure civile I
Procédure civile II
- MÉDICALE: Terminologie médicale
Secretariat médical

LE COLLEGE BART EST RECONNU PAR LE MINISTRE DE L'ÉDUCATION DU QUÉBEC ET TOUS NOS ÉTUDIANTS SONT ADMISSIBLES AUX PRÊTS ET BOURSES DU MEQ.

Pour s'inscrire ou obtenir plus de renseignements, veuillez communiquer avec le



751, côte d'Abraham, Québec G1R 1A2 — 522-3906

