

L'UNION

Cahier
spécial
de
l'électricité
Mardi 1er février 1972

HEBDO
A
WEEKLIES



Partout, l'avenir est électrique

Un merveilleux petit tracteur

Depuis le temps qu'on parle des véhicules électriques comme solution idéale à la pollution, voici que les cultivateurs seront les premiers servis dans ce domaine, puisqu'un fabricant vient de mettre sur le marché un tracteur électrique tout simplement merveilleux.

Conçu au départ pour le banlieusard cosu des Etats-Unis, c'est chez les cultivateurs qu'il va jouer son plus grand rôle. En effet, avec l'esprit pratique qu'on leur connaît, les agriculteurs ont vite fait de lui découvrir des utilisations pratiques et économiques dans les fermes laitières, avicoles ou horticoles.

DANS LES FERMES

Certes, dans les fermes canadiennes, on saura s'en servir pour tondre le gazon, souffler la neige, etc., comme tous les citadins qui possèdent des terrains assez vastes. Mais, en plus, le producteur laitier, d'une part, appréciera ce petit tracteur d'une très grande puissance pour effectuer le nettoyage quotidien de l'étable à logettes par exemple. D'autre part, l'aviculteur s'en servira pour les mêmes fins dans le poulailler. Il évitera ainsi d'asphyxier les volailles ou de les énerver avec le bruit d'un moteur à explosion. Quant à l'horticulteur, il pourra travailler la terre dans les serres.

De fait, dans la ferme comme ailleurs, ce tracteur trouvera maintes utilisations, pour peu qu'on ait de l'imagination et qu'on apprenne à s'en servir.

CARACTERISTIQUES

Ce nouveau tracteur est offert en trois versions caractérisées chacune par la puissance de son moteur électrique: soit 10 H.P., 12 H.P. et 14 H.P. Le poids varie selon le modèle de 795 à 895 livres, la largeur et la longueur hors tout de 35 à 69 pouces. L'énergie électrique est fournie par six batteries à grand rende-

ment (heavy duty), dont quatre sont placées sous le siège et deux sous le capot pour une répartition équilibrée du poids du véhicule. On recharge les batteries sur n'importe quelle prise de courant standard de 115 volts. Une recharge complète des batteries exige environ 5 heures, 75 pour cent de la charge, 3 1/2 heures, et 50 pour cent, 2 heures. Bien plus, votre tracteur électrique ne vous laisse jamais tomber. Par exemple, disons que vous tondez le gazon et que soudainement, le tracteur s'arrête faute d'énergie. Ne vous inquiétez pas, il n'y a pas de problème: vous coupez l'alimentation de la tondeuse et il vous reste assez d'énergie pour rouler presque un mille afin de recharger les batteries. Vous avez certainement une prise de courant de 115 volts en deça d'un mille de distance entre votre parterre et votre maison ou vos bâtiments de ferme!

LES ACCESSOIRES

On trouverait difficilement machine d'utilisation plus souple. Côté accessoires, on n'a vraiment que l'embarras du choix. On y attache tout ce qui se monte normalement sur un tracteur: bêcheuse rotative, tondeuse, balai à gazon, pelle à niveler, chasse-neige, souffleuse à neige, voiturette, etc. Cette petite merveille offre encore davantage.

On a en effet prévu une prise de courant de 115 volts pour brancher tous les outils électriques imaginables. L'utilisation des perceuses, scies, taille-bordures, taille-haies, vaporisateurs d'insecticide et autres appareils (même le rasoir électrique) n'est plus réservée à l'entourage immédiat de la maison ou des bâtiments de ferme. Il n'est plus de travaux ou de réparations qu'on ne puisse exécuter en un tournemain, à l'aide des outils électriques,

loin des bâtiments électrifiés.

SECURITE

Sur le plan sécurité, le tracteur électrique possède les avantages suivants:

- un seul levier commande et la marche avant et la marche arrière;

- grâce à un interrupteur sécuritaire placé sous le siège, le courant du moteur et des accessoires est coupé automatiquement dès que le conducteur se lève. La mise en marche accidentelle devient impossible;

- les couteaux de la tondeuse - attachés à l'avant du tracteur - s'arrêtent complètement en moins de trois secondes après qu'on a coupé le courant du moteur;

- une pression complète sur la pédale de frein coupe le courant automatiquement;

- les vitesses sont programmées de sorte qu'il est impossible de démarrer à plein régime;

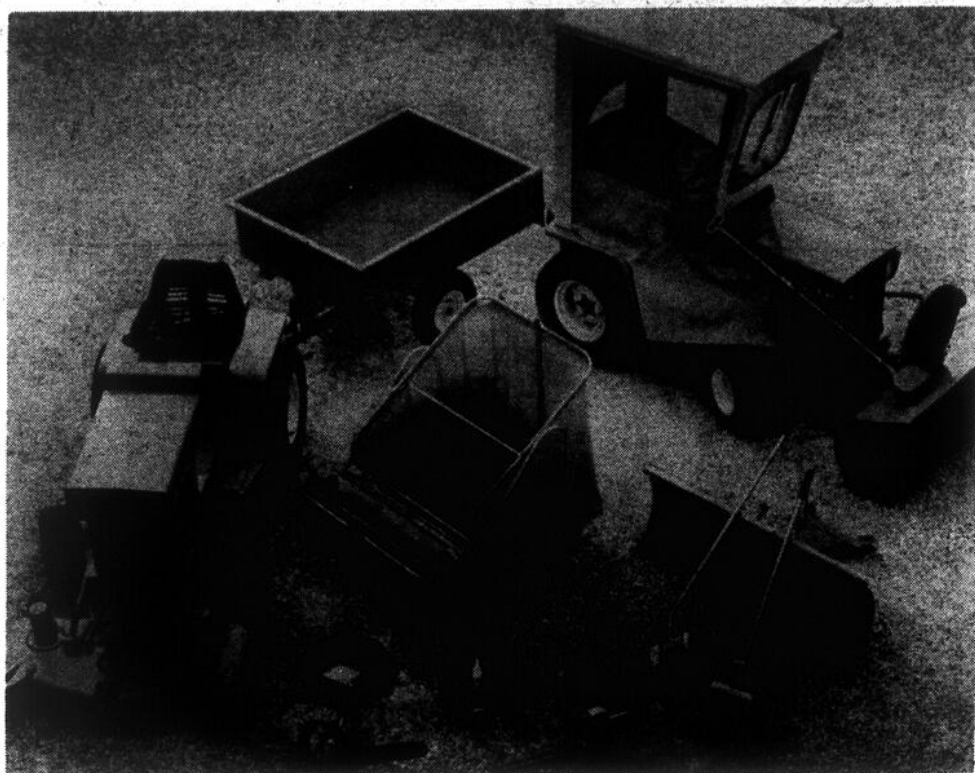
- des freins à disque électriques arrêtent automatiquement l'élan du tracteur en descendant une pente. De plus, le moteur agit alors comme une génératrice et retourne l'énergie aux batteries;

- le moteur, fonctionnant sans combustion, n'émet aucun gaz nocif;

- de puissants phares permettent de travailler le soir.

LE COUT

Le coût d'achat se compare aux produits concurrents de même puissance. Le coût d'opération est cependant nettement inférieur aux tracteurs à essence. Ainsi, pour tondre un acre de gazon, on calcule une moyenne de 5 cents l'acre pour le tracteur électrique, comparativement à un gallon d'essence pour un tracteur ordinaire de même capacité.



GENERAL



ELECTRIC

Un véritable bourreau de travail en plein air avec des accessoires faciles à installer pour:

- Tondre le gazon
- Pousser ou souffler la neige
- Labourer le jardin
- Râcler les feuilles
- Tirer une charge
- Et beaucoup d'autres fonctions

... avec accessoires manuels pour:

- Couper les mauvaises herbes
- Tailler le gazon
- Tailler les haies
- Percer
- Cultiver
- Tailler arbres et arbustes
- Et beaucoup d'autres fonctions

La valeur du tracteur Elec-track réside sans ses usages variés. Changez d'un ouvrage à l'autre en quelques minutes. Les accessoires électriques sont d'installation encore plus rapide. Branchez-les et ils sont prêts à utiliser.

Vendeur exclusif

**VICTO
SPORTS INC**

303, Notre-Dame Est

(Ancien local Vic Métal)

Victoriaville 752-5551

CLEMENT PEPIN LTEE

439 Cantin, C.P. 503 — Victoriaville, P.Q.

Tél. 752-6500 ou 752-4335

VISITEZ NOTRE MAISON MODELE



6 AVE TURGEON — VICTORIAVILLE (En bordure de la rue Dunn)

PARTOUT L'AVENIR EST ELECTRIQUE

Mensualité à partir de **\$95.50**
Comprenant: capital, intérêt, taxe, ristourne provinciale
taux d'intérêt de 7 1/2% à 8 3/4%

CALCULE SUIVANT VOTRE SALAIRE

Visitez
notre maison
modèle @ Novelec

Samedi et dimanche de 2 h. p.m. à 5 h. p.m.
et de 7 h. p.m. à 10 h. p.m.

TOUS LES JOURS DE LA SEMAINE DE 7 H. P.M.
A 10 H. P.M.



TOUT N'EST PAS PERDU POUR L'HOMME

L'électricité, symbole de la "joie de vivre"!

Dans un monde moderne où toutes les valeurs sont bouleversées, où la machine remplace l'homme créant ainsi de sérieux problèmes humains, on se demande ce qu'est la joie de vivre.

En y réfléchissant un peu, on en vient à penser que tout n'est pas perdu pour l'homme. Même si la machine se charge maintenant des tâches et des corvées qui furent le partage de ses pères, elle lui laisse l'essentiel: le pouvoir de

créativité. Encore mieux, le progrès technique s'occupe des tâches difficiles et désagréables, laissant à l'homme le loisir d'occuper son temps à des travaux plus enrichissants et plus créateurs.

L'électricité est à l'avant-garde du progrès. Elle est le pilier de l'ère moderne, l'élément indispensable au bien-être. C'est en ce sens que l'on peut dire avec raison qu'elle symbolise la Joie de Vivre.

Les lumières qui s'allument en notre absence... l'eau qui coule à flot... la chaleur ambiante dispensée proprement, uniformément... la cuisinière qui se met en marche en notre absence... tout cela, c'est à l'électricité que nous le devons.

Présente à tout instant, l'électricité nous aide à mieux vivre. Ne l'oublions pas.

La lumière crée la vie



En plein jour, on voit sans difficulté que des restaurants, des hôtels et des motels ont dû dépenser des sommes rondettes pour l'aménagement paysager de leur propriété et l'architecture de leur édifice. On reconnaît qu'ils ont fait un effort louable pour "y mettre du plaisant". Par contre, ces efforts deviennent nuls, ou à peu près, aussitôt que descend le crépuscule, c'est-à-dire à partir de l'instant où les clients sont généralement plus nombreux. Des rocailleries magnifiques se confondent avec l'ombre, des arbres majestueux disparaissent de la vue, des fleurs qui pourraient faire l'admiration de plusieurs deviennent invisibles... Votre propriété meurt avec la nuit.

avec un éclairage extérieur bien étudié, d'animer ces murs, ces arbres, ces taillis, et même ces pelouses.

L'éclairage extérieur décoratif et fonctionnel n'est plus un défi à la technique moderne. Des concrétisations exemplaires se répètent de plus en plus dans quelques-unes de nos municipalités grâce au travail concerté de l'éclairagiste, de l'installateur et du fabricant de matériel électrique dans la recherche de montages fonctionnels et de solutions idéales. Ainsi, "Terre des Hommes", à Montréal, présente des jeux de lumière extraordinaires dont certains pourraient sûrement s'adapter à votre domaine. Et que d'exemples aussi frappants ne s'offrent-ils pas à vos yeux dans votre entourage?

Il est pourtant facile,

Bon succès à la semaine nationale de l'électricité

ALPHONSE HOULE LTEE

PLOMBERIE  CHAUFFAGE

752-5876

90, ST-JEAN-BAPTISTE - VICTORIAVILLE

Succès à la semaine nationale de l'électricité



ROLAND BOULANGER & CIE LIMITÉE

Manufacturiers de

- PORTES
- FENÊTRES
- MOULURES

Manufacturers of

- DOORS
- WINDOWS
- MOULDINGS

ROLAND BOULANGER

PRÉSIDENT

REP. Réal Vaudreuil

Victoriaville-752-4218

SIÈGE SOCIAL 177 RUE ST-LOUIS, WARWICK

HEAD OFFICE TÉL.: 358-2022

MTL - WARWICK 861-3459

BUREAU DE MONTRÉAL

MONTREAL OFFICE

7487 - 18^e AVE - ST-MICHEL

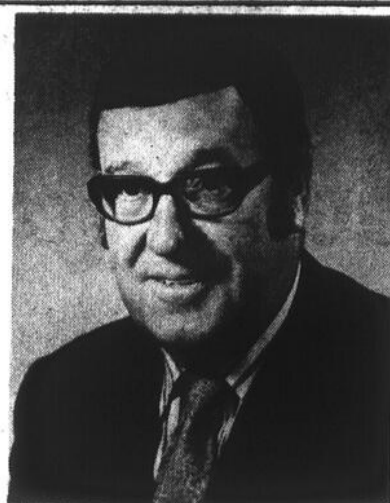
TÉL.: 725-4725



Narcisse Hinse

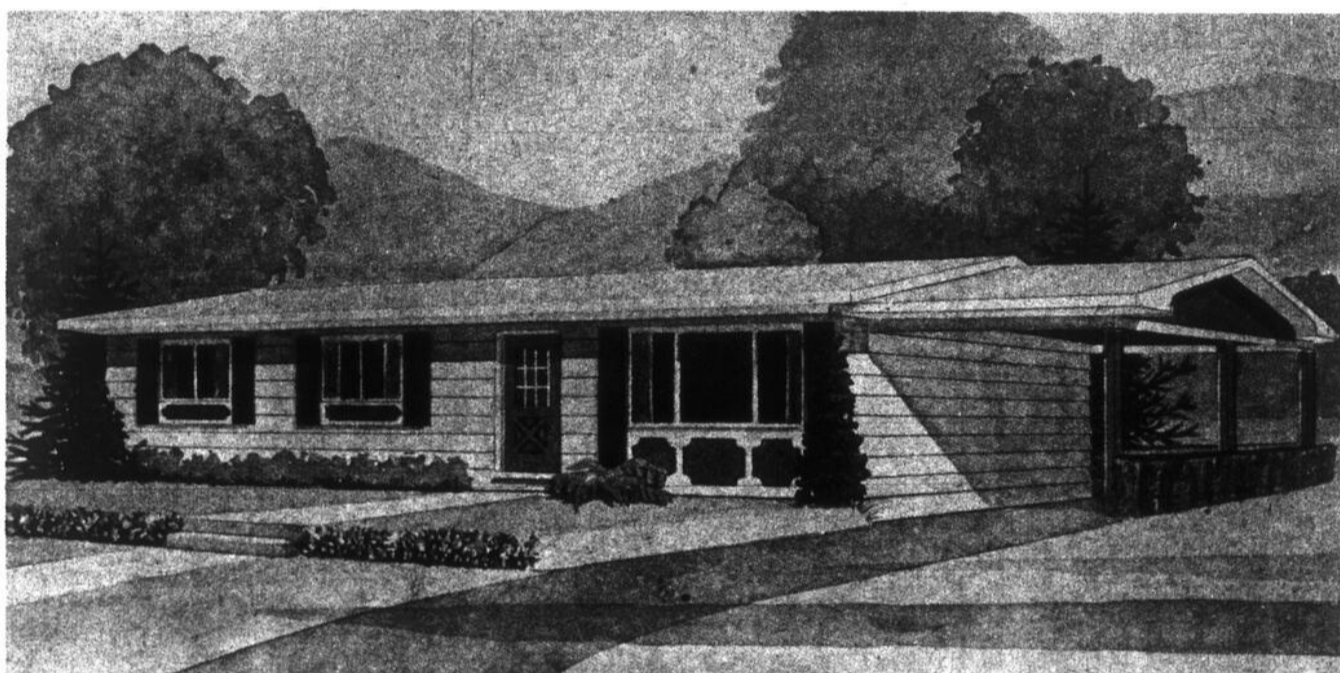
HINSE & ROYER

358-2244
WARWICK



Emile Royer

vous présente
la sectionnelle NOVELEC
construite par Désourdy Inc.



382 Boul. Labbé Victoriaville

*Une occasion à
ne pas manquer!*

VISITEZ LA MAISON
@ Novelec

Hinse & Royer, représentants exclusifs des maisons sectionnelles pour les villes suivantes: Warwick, Victoriaville, Arthabaska, Princeville, Plessisville, Laurierville, Thetford Mines, Black Lake, Disraëli, Weedon, Marbleton, Asbestos, Danville, Richmond, Kingsbury, Wickham, Drummondville, Daveluyville et les municipalités environnantes.

Voici une maison représentant le symbole concret du confort et du bien-vivre. La raison? Elle est chauffée à l'électricité. Elle bénéficie donc d'un chauffage efficace à 100%; il est souple, sûr, puisque le chauffage à l'électricité ne dégage ni flamme, ni fumée, propre (pas de suie ni de dépôts graisseux) et sain.

Pour information:

Warwick, 35 rue Gingras - Tél.: 358-2244
Thetford, 107 rue Boily - Tél.: 335-6807
Asbestos, rue Manseau - Tél.: 879-5517
Drummondville - Tél.: 472-5913

CHOIX DE 24 MODELES

Visitez cette maison sectionnelle NOVELEC

du 5 au 13 février

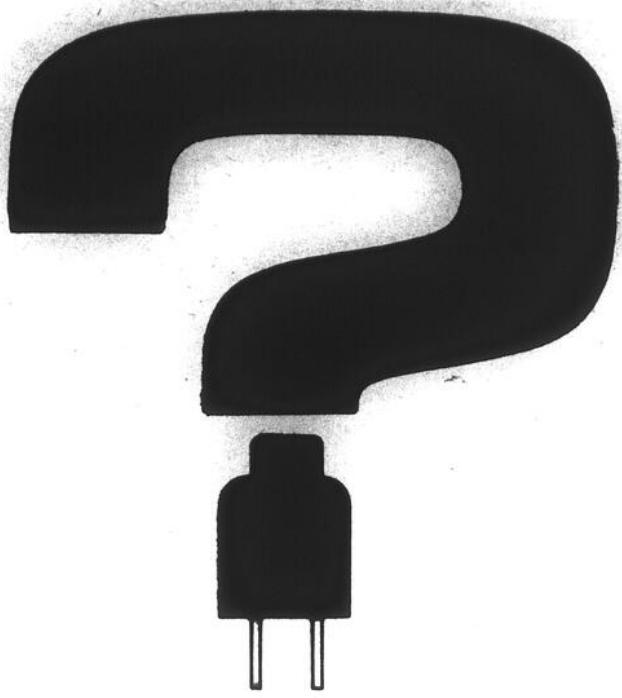
Samedi et dimanche

de 2 h. p.m. à 5 h. p. m.
et de 7 h. p.m. à 10 h. p.m.

Tous les soirs

de la semaine

de 7 h. p.m. à 10 h. p. m.



Vos canalisations répondent-elles à vos besoins

Les canalisations électriques constituent un rouage essentiel qui assure la distribution de l'électricité à l'intérieur d'une entreprise et permet de bénéficier pleinement de ses avantages. Eclairage, chauffage, climatisation, cuisson, eau chaude, force motrice, réfrigération, congélation, etc., ces nombreuses applications de l'énergie, exigent une installation électrique à la page pour répondre, aujourd'hui comme demain, aux besoins d'un établissement hôtelier moderne.

Il y a 15, 20 ou 25 ans, au moment de la construction d'une bâtisse, on ne songeait guère aux besoins futurs parce qu'on ne pouvait pas s'imaginer tous les nombreux appareils électriques qui allaient apparaître sur le marché. On ne pensait pas alors que l'industrie électrique serait progressive à ce point et qu'elle révolutionnerait le domaine de la restauration comme toutes les autres sphères de l'activité humaine.

Il arrive donc aujourd'hui

que dans plusieurs établissements, avec l'addition de nouveaux appareils électriques, les canalisations ne peuvent plus subvenir aux besoins et le rendement même des appareils en souffre. En outre, des canalisations désuètes rendent impossible l'achat d'un équipement moderne et essentiel.

Or, il faut se l'avouer, l'électricité comme source unique d'énergie pour alimenter tous les services est la formule de l'avenir mise à la portée des entreprises commerciales dès maintenant.

C'est donc dans ce but, c'est-à-dire afin que vous puissiez profiter pleinement des avantages de l'électricité, que nous vous encourageons dès maintenant à discuter de l'aménagement ou de la rénovation de vos canalisations électriques avec votre maître électricien. Puisque l'électricité est la route du succès, vous ne ferez pas fausse route avec de bonnes canalisations électriques.

Un cadeau pour toute la famille: le lave-vaisselle

Une ménagère lave en moyenne 9,000 assiettes et 15,000 couverts par an, sans compter les verres, les tasses et les casseroles. C'est la tâche harassante que nous appelons communément: "la vaisselle".

La perspective de devoir laver la vaisselle peut suffire à gâter le meilleur repas. Si vous possédiez un lave-vaisselle, il y a des chances pour qu'au sortir de table, l'harmonie règne entre tous les membres de la famille:

c'est lui qui se chargera de la corvée, et mieux encore que le plus attentif des maris ou la plus minutieuse des ménagères. Bien plus, il a une façon à lui de détruire les germes en utilisant une eau beaucoup plus chaude que les mains n'en peuvent supporter. Oui, la vaisselle devient une des joies de la vie grâce à ce précieux robot!

C'est la puissance du jet d'eau et la température élevée de celle-ci qui assurent un nettoyage complet.

Lorsque l'appareil a terminé son travail, les plats, la verrerie et l'argenterie sont lavés, rincés et asséchés sans qu'ils aient été touchés par le linge à vaisselle ou les mains.

Ajoutons à tout cela qu'il est plus agréable, après les repas, de se joindre aux autres membres de la famille et aux invités plutôt que de se tremper les mains dans l'eau chaude saturée de détersif. Avec le lave-vaisselle vous n'avez qu'à desservir, rincer et placer la

vaisselle dans l'appareil qui fait le reste.

En général, c'est la machine qui, à l'instant propice, ajoutera la quantité requise de détergent. Certains modèles permettent même d'ajouter à l'eau du rinçage des agents de rinçage qui auront pour effet de faire briller la vaisselle, la verrerie et l'argenterie.

Le lave-vaisselle: un appareil inventé pour ceux qui ont mieux à faire que la vaisselle!



Bienvenue, et succès à la semaine nationale de l'électricité

ROGER GRENIER INC.

BOIS ET MATÉRIAUX DE CONSTRUCTION



L'ENDROIT IDEAL POUR TOUS VOS ACHATS

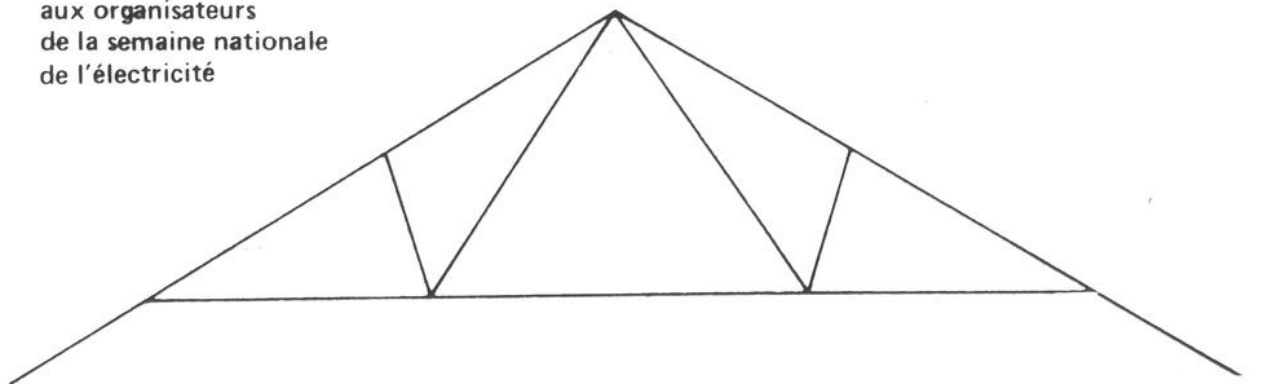
DE BOIS ET MATERIAUX DE CONSTRUCTION

R.R. No 1 (Ave Pie X et Route Cinq Chicots)

Arthabaska

Tel.: 357-8282 et 357-2682

Bon succès aux organisateurs de la semaine nationale de l'électricité



LES TRUSSES DUFRESNE

Toitures Préfabriquées

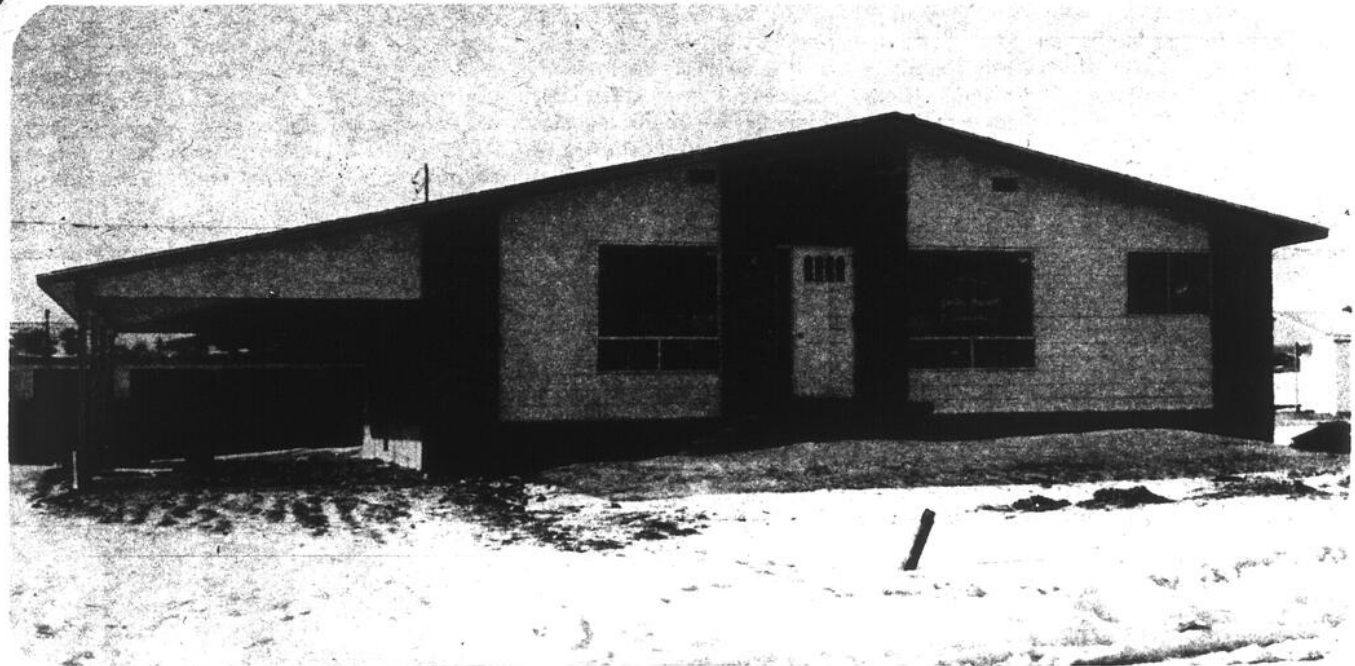
R.R. No 1 (Rang Cinq-Chicots) Arthabaska

Tél. Bureau: 357-2797

Résidence: 752-6989

Partout, l'avenir est électrique

Dans les cadres de la Semaine Nationale de l'Electricité, le Cercle des Fermières de Victoriaville vous invite à une démonstration d'art culinaire et d'appareils électro-ménagers au Centre de Loisirs de Victoriaville, ... 2 rue Drouin, jeudi soir le 10 février à 8h. La conférencière invitée sera Mademoiselle Jeannine Turcotte, conseillère en application domestique de l'Hydro-Québec. L'entrée est libre, un prix de présence sera décerné!



16 RUE RAINVILLE — DOMAINE BELLEVUE — ARTHABASKA

VISITEZ CETTE MAISON Novelec 

CONSTRUITE PAR

GAETAN MAILHOT

Entrepreneur général

247, rue St-Jacques ouest — PRINCEVILLE Tél.: 364-5262

DU 5 AU 13 FEVRIER

HEURES D'OUVERTURE

SAMEDI ET DIMANCHE DE 2 H. P.M. A 5 H. P.M.

7 H. P.M. A 10 H. P.M.

TOUS LES JOURS DE LA SEMAINE DE 7 H. P.M. A 10 H. P.M.

Si vous désirez des informations additionnelles, communiquez avec

Mme Gaétan Mailhot

Un organisme complètement indépendant de l'Hydro-Québec

Le bureau des examinateurs électriciens agit pour la protection du public

On se plaint parfois de la trop grande sévérité de l'inspecteur du Bureau des examinateurs électriciens de la province de Québec. On oublie cependant que cet homme a pour fonction de faire respecter le Code canadien de l'électricité en vigueur dans le Québec. Ce code régit l'installation des systèmes électriques dans les bâtiments de sorte que ces installations puissent assurer aux usagers une sécurité optimale et un rendement maximal des appareils électriques.

L'électricité est une source d'énergie puissante qui doit être bien canalisée pour être sûre et conserver toute son efficacité. De plus, un appareil ne peut pas donner son plein rendement s'il n'est pas alimenté par un conducteur de bonne qualité et surtout de calibre correspondant à sa charge.

Enfin, notons que le Code de l'électricité est pour l'installation d'un système électrique ce que sont les normes de construction des municipalités ou d'autres organismes pour la construction des édifices.

Au profit de nos lecteurs, voici donc quelques notes concernant l'application du Code canadien de l'électricité et le rôle du Bureau des examinateurs électriciens de la province de Québec.

D'ABORD, AFIN D'ELIMINER CERTAINS MALENTENDUS, EST-IL VRAI QUE LE BUREAU DES EXAMINATEURS ELECTRICIENS RELEVE DE L'HYDRO-QUEBEC

Ceci est absolument faux. Il s'agit de deux organismes complètement indépendants l'un de l'autre. En réalité, l'Hydro-Québec relève du ministre des Richesses naturelles tandis que le Bureau répond au ministre du Travail et de la Main-d'oeuvre. L'Hydro voit à la production de l'énergie électrique et elle doit assurer son transport jusqu'au compteur de chacun de ses abonnés. Le Bureau, lui, a pour objet de s'assurer que les systèmes électriques à l'intérieur de chaque bâtiment sont conformes aux règlements. Est-il nécessaire d'ajouter que l'Hydro-Québec ne peut d'aucune façon influencer ou modifier les décisions du Bureau.

ET POURQUOI UN CODE DE L'ELECTRICITE

L'électricité est une source d'énergie extraordinaire. Toutefois, un système électrique défectueux, mal installé ou de capacité insuffi-

sante, peut être la source d'ennuis en plus d'être la cause du mauvais fonctionnement des appareils. Il est donc essentiel que le système électrique d'un bâtiment soit régi par des normes d'installation et il faut veiller à ce que ces normes soient respectées en tout temps et en tout lieu. C'est pourquoi les autorités ont-elles cru bon de rédiger des lois et de créer un organisme qui voit à leur application.

A QUI DOIT-ON CONFIER L'INSTALLATION D'UN SYSTEME ELECTRIQUE?

Le restaurateur désireux de réussir ne confie pas la préparation des mets à son notaire; il engage un chef cuisinier. Il en est de même pour l'installation d'un système électrique; ça ne peut être exécuté par d'autre personne qu'un maître électricien membre de la Corporation des maîtres électriciens de la province de Québec. Seul un homme de métier - et reconnu comme tel - a le droit d'installer, rénover, remplacer, réparer un système électrique en tout ou en partie.

Heureusement, cette règle est généralement bien observée dans le cas de constructions neuves. Il arrive toutefois, lorsqu'il s'agit de la rénovation partielle d'un système de l'addition d'un circuit, de prises de courant ou de sorties d'éclairage, que des gens se sentent tout-à-coup des talents d'électricien et ils tentent leur chance. Il est évident que le Code ne permet pas à ces bricoleurs ou électriciens amateurs - on les qualifie de braconniers de l'électricité - d'exécuter de tels travaux. Ces gens, en plus de porter atteinte à leur sécurité et à celle des autres, risquent d'encourir des peines sévères s'ils sont découverts.

DANS LES PAR EXEMPLE, QUELLE EST L'OCCASION RESTAURANTS, LA PLUS FREQUENTE DE DESOBEISSANCE A LA LOI?

Ce sont les canalisations devenues insuffisantes. Au moment de la construction d'un bâtiment, on semble oublier que les canalisations électriques qu'on y installe doivent durer aussi longtemps que le bâtiment lui-même. Or on manque de planification; on oublie les développements de la science et de la technique; on

achète de nouveaux appareils, on améliore la qualité de l'éclairage, etc. En conséquence, après bien des années, les circuits installés lors de la construction sont surchargés; ils ne répondent plus aux besoins et devien-

ent ainsi la cause d'accidents ou d'ennuis. Dans d'autres cas, on procède à des installations temporaires par mesure d'économie. Ainsi, on ira à la quincaillerie pour acheter un fil quelconque qu'on clouera en-

suite au mur ou au plafond pour permettre l'addition d'une prise de courant afin d'alimenter une distributrice de cigarettes, une lampe, etc. Cette pratique courante est nettement dangereuse et condamnable. Il est mal-

heureux de constater que bien des gens risquent ainsi des dommages à leur propriété - sinon des pertes de vie - pour une prétendue

(suite à la page 13)

Succès à la semaine de l'électricité



Lionel Chabot
président
de la ligue électrique
des Bois-Francs

@ Novelec

Lionel Chabot

Entrepreneur électricien

Service & Installation

Spécialiste en chauffage électrique

Industriel — Commercial — Résidentiel

251 St-Francois

Victoriaville

752-9703

Novelec

Maison modèle à visiter du 5 au 13 février 8, rue Pacaud - Arthabaska Maisons modulaires

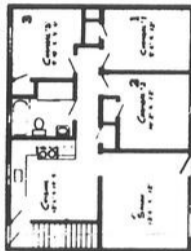


Fabriquées en usine et installées sur le terrain de votre choix

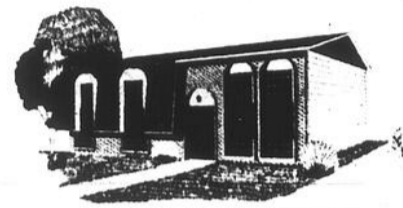
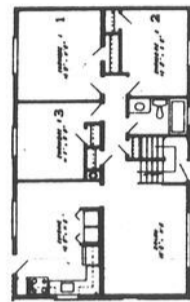
Nous avons toujours des terrains disponibles



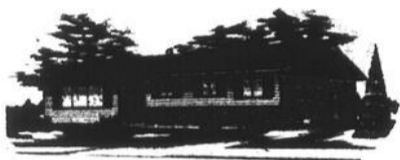
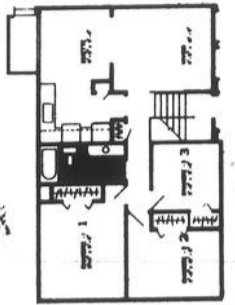
modèle 200



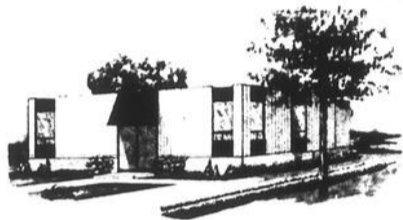
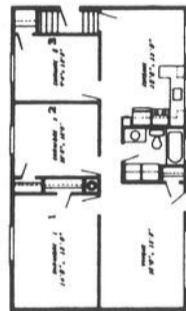
modèle 205



modèle 211



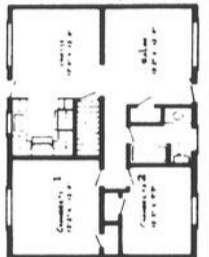
modèle 201



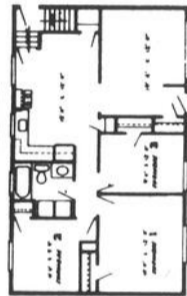
modèle 206



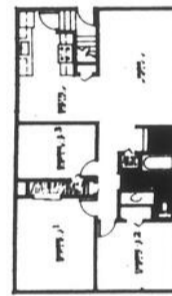
modèle 213



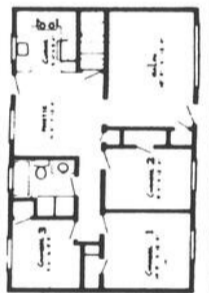
modèle 202



modèle 208



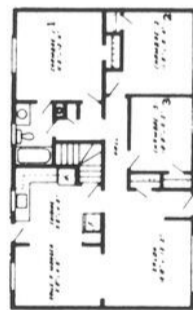
modèle 214



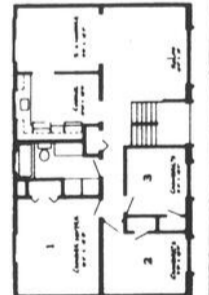
modèle 203



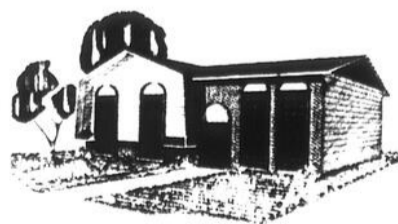
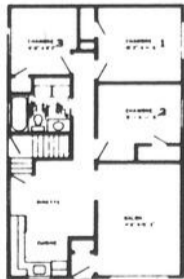
modèle 209



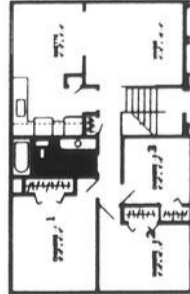
modèle 215



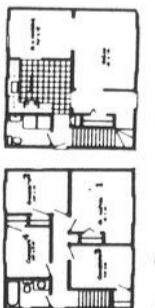
modèle 204



modèle 210



modèle 217



Les Maisons C.B.R.

Vendues par:

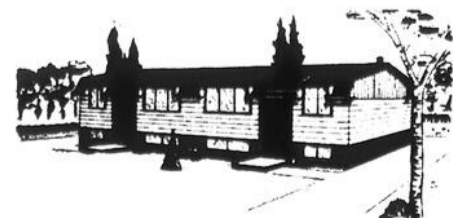
RENAUD BOULANGER

CONRAD BEAUDET

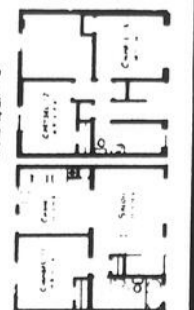
50 Boul. Grégoire
Arthabaska - 357-8242

Bureau:
358-6295

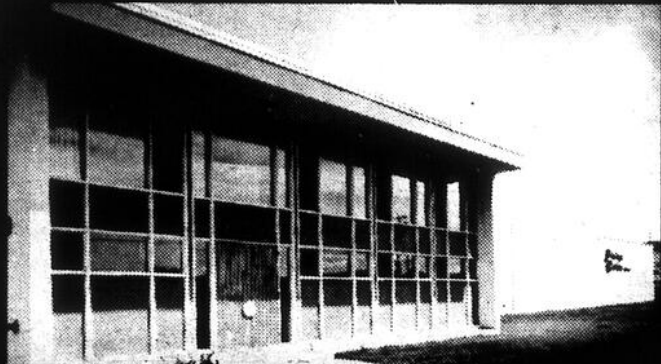
1, rue Leblanc
Warwick - 358-2252



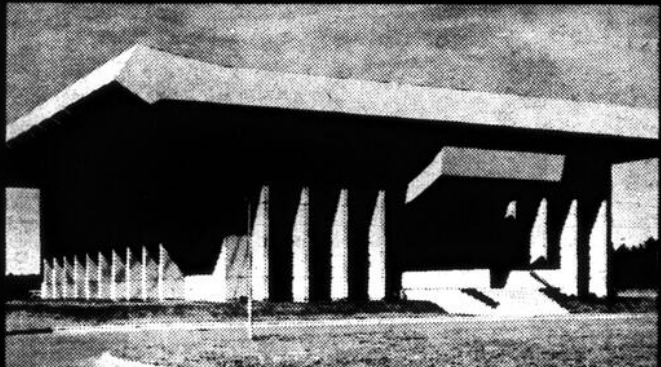
modèle 225



Partout, l'avenir est électrique



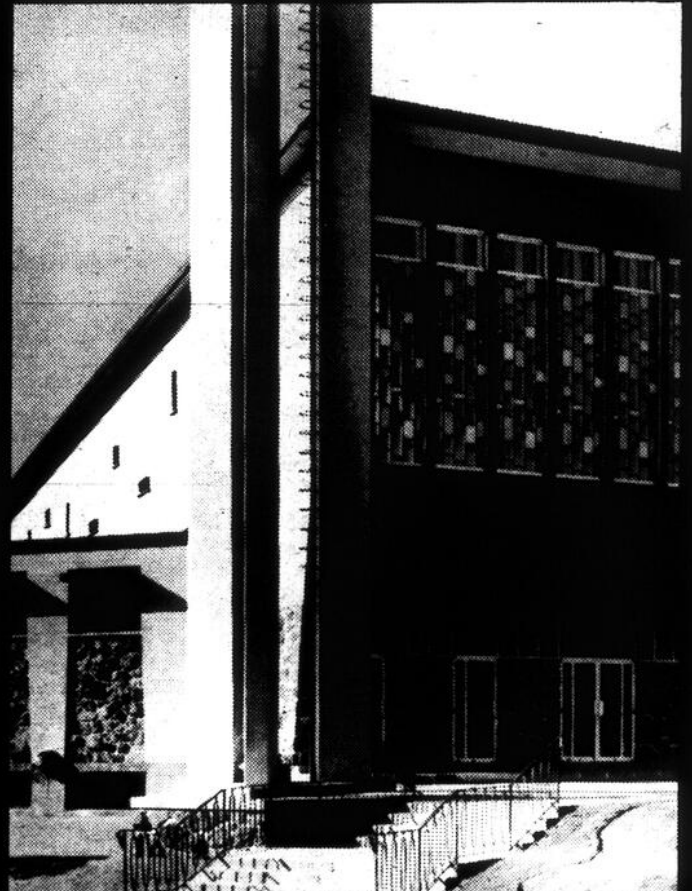
L'usine Phillips Cables Ltd. à Rimouski
Une usine adopte un mode de chauffage électrique qui réduit au minimum les frais d'installation et d'exploitation



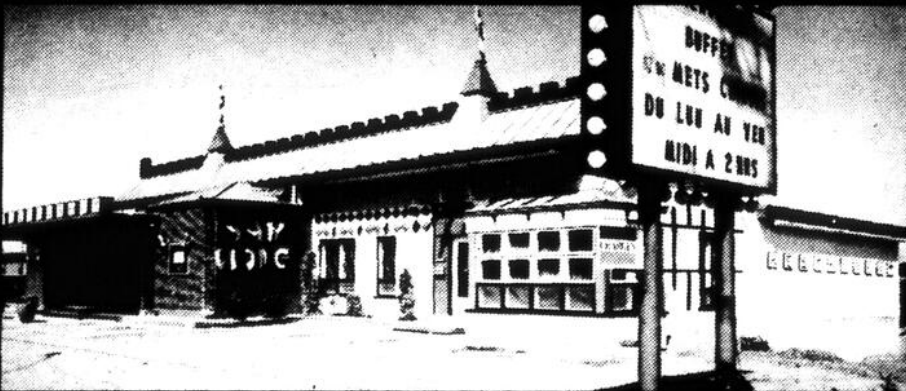
Les Caisses populaires Desjardins à Trois-Rivières
Le "tout électrique" s'impose dans un immeuble moderne



Le Centre Professionnel à Montréal
Le "tout électrique" permet d'accroître de cinq pour cent l'aire totale de location



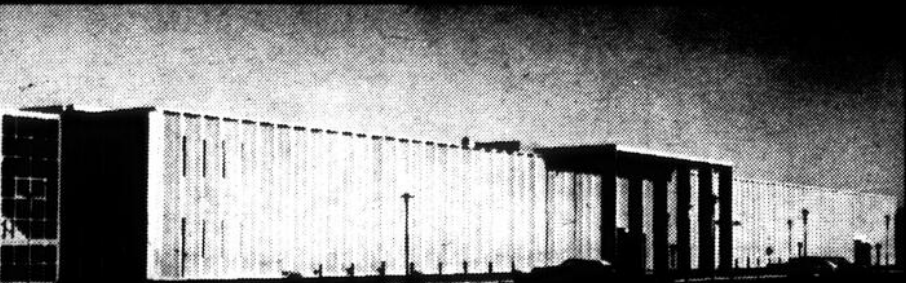
L'église Saint-Claude à Laval
Pour l'église Saint-Claude, la fabrique a choisi le "tout électrique"



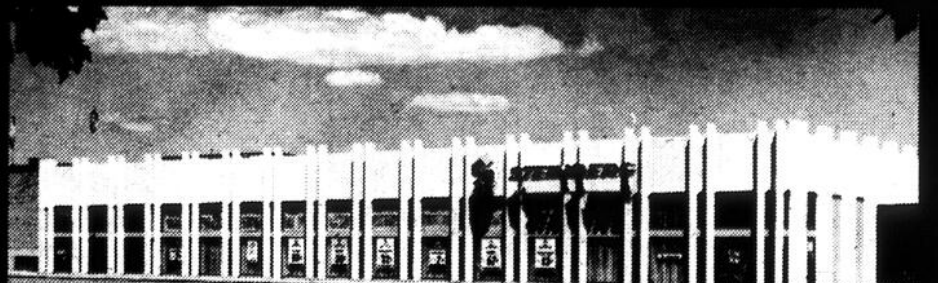
Le restaurant Sam Wong Inc. à Québec
L'électricité réduit les primes d'assurances



Le Southwest One à Pointe-Claire
L'électricité répond aux multiples besoins dans un complexe groupant trois types d'habitation



Laval Catholic High School à Laval
Le "tout électrique" contribue à réaliser une économie d'un demi-million sur le coût de construction d'une polyvalente



Steinberg Limitée à Repentigny
Chez Steinberg, le rendement du "tout électrique" est encore meilleur que prévu

La Ligue électrique du Québec

La Semaine de l'électricité a lieu du 5 au 12 février

Le tout commencera samedi le 5 février par la proclamation d'ouverture de la semaine à l'Hôtel de ville de Plessisville par le maire Romain Côté.

Durant toute la semaine, il y aura exposition de maisons-modèle, publicité dans les journaux et à la radio, concours réalisés en collaboration avec l'Assemblée des jeunes ruraux à l'intention des membres des Cercles de Jeunes agriculteurs de la région, et présentation d'un véhicule électrique.

Le jeudi 10 février, il y aura au Centre de loisirs de Victoriaville démonstration d'art culinaire organisée par le Cercle des fermières de Victoriaville avec la collaboration d'un marchand d'appareils ménagers et Mlle Jeannine Turcotte, conseillère en applications domestiques à l'Hydro-Québec.

Samedi le 12 février, dernière journée de la semaine, il y

aura à la Salle du canton de Warwick souper de clôture avec conférencier invité. C'est lors de ce souper que seront proclamés les gagnants du concours. Le tout se terminera par une soirée récréative.

Concours

Le concours organisé par la Ligue électrique du Québec,



M. Cément Cantin

section des Bois-Francs, porte sur le thème de la Semaine de l'électricité, soit "Par-tout, l'avenir est électrique".

Les candidats qui doivent être membres de l'un des cercles affiliés à l'Assemblée des jeunes ruraux, doivent écrire en 25 lignes comment ils voient cet avenir de l'électricité.

Les prix de ce concours sont trois lampes-étude allouées au meilleur texte garçon ou fille et à chacun des meilleurs textes de garçons et filles à l'exclusion du premier gagnant.

Succès aux organisateurs de la Semaine Nationale de l'Electricité

Armand Robichaud
Electric Inc.

ENTREPRENEUR ELECTRICIEN

Vente et installation

3 rue Girouard - Arthabaska - 357-2333
- Victoriaville- 752-4626



*RESIDENTIEL

*INDUSTRIEL

*COMMERCIAL



L'HYDRO-QUÉBEC EST À VOTRE SERVICE

Vos appareils électriques

Les appareils électriques, qui soulagent la maîtresse de maison d'une foule de tâches pénibles et agrémentent la vie de toute la famille, représentent un capital considérable. Il est important d'investir ce capital avec le plus grand soin, de le faire durer le plus longtemps possible et de réduire au minimum les frais d'utilisation.



Précautions nécessaires

Quand vous faites l'achat d'un appareil électrique, votre tâche ne doit pas se limiter à choisir celui dont le modèle et le prix vous conviennent. En effet, il est plus sage de tenir compte aussi (1) de la durée et des conditions de la garantie donnée par le fabricant, (2) du prix et des conditions du service après vente offert par le

(suite à la page 12)



Théo Binette
vice-prés.



Binette & Frère Ltée

Entrepreneurs

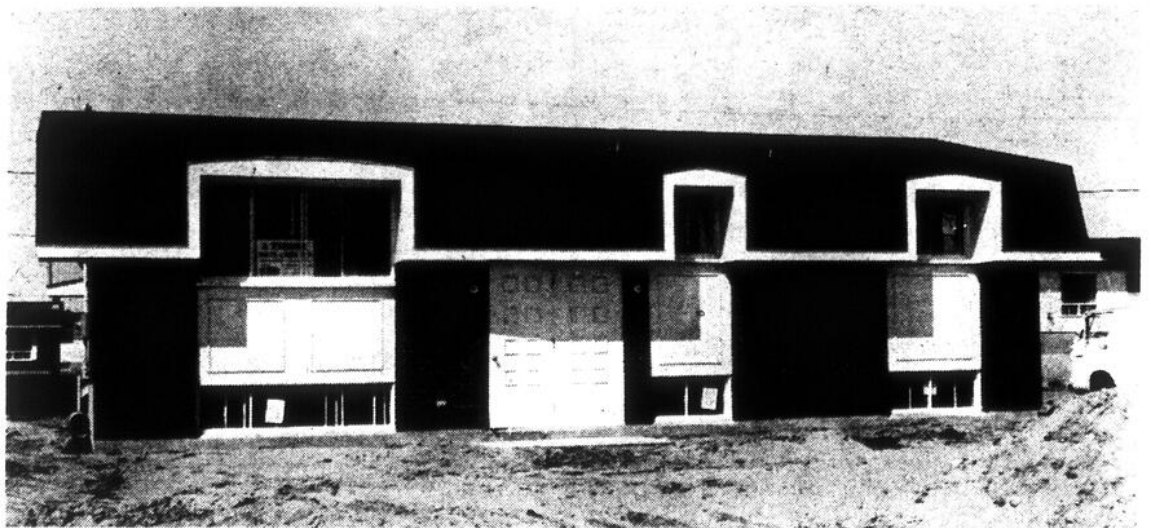
Construction - Rénovation

395 RUE CANTIN - VICTORIAVILLE - TEL. 752-7554



Fernand Binette
président

Nous construisons pour vous



Les 12 années d'expérience de BINETTE & FRÈRE dans le domaine de la construction domiciliaire sont pour le futur propriétaire un gage de confiance.

Venez admirer notre vaste choix de plans répondant à tous les goûts et constatez nos prix correspondant à toutes les bourses. Si vous désirez une maison déjà construite, demandez à visiter celles que nous avons à Arthabaska, Asbestos, Victoriaville.

Lorsqu'il s'agit d'une maison de Binette et Frère, la visiter, c'est l'acheter!

CERTIFIÉE PAR LA LIGUE ELECTRIQUE DU QUEBEC



Gentilly

C'est à 20 milles de Trois-Rivières, à mi-chemin entre Montréal et Québec sur la rive sud du Saint-Laurent, que l'Hydro-Québec a établi sa première centrale nucléaire dont la puissance de production sera de 250 000 kilowatts.

La mise au point et la construction de la centrale nucléaire Gentilly sont la réalisation conjointe de l'Hydro-Québec et de "l'Énergie atomique du Canada, Limitée".

Visites:

L'exploitation d'une centrale nucléaire exige la mise sur pied de mesures de sécurité très strictes, afin d'éviter tout danger de contamination. Une de ces mesures est l'interdiction de l'accès de la centrale aux visiteurs.

Toutefois, afin de permettre aux Québécois de se familiariser avec ce nouveau mode de production d'électricité, l'Hydro-Québec et "l'E.A.C.L." ont aménagé, à proximité de la centrale, un centre d'information où des guides expliquent ce qu'est l'exploitation d'une centrale nucléaire, à l'aide d'un film, de diapositives, de maquettes et d'une exposition.

Ce centre d'information est ouvert aux visiteurs tous les jours, sans rendez-vous, entre 9 et 16 h, du 1^{er} juin à la Fête du Travail; il serait préférable, toutefois, que les groupes de plus de dix personnes aient soin de prévenir de leur visite.

Renseignements supplémentaires et rendez-vous:

Trois-Rivières (819) 376-3771 Relations publiques
Montréal (514) 875-4311 poste 1296



Vos appareils...

(suite de la page 11)

fabricant ou le marchand et (3) de la *sécurité d'utilisation* de l'appareil.

La *garantie* donnée par le fabricant signifie que, pendant la période spécifiée, l'appareil sera gratuitement réparé ou remplacé si l'usage révèle un défaut ou une défectuosité quelconque. Le *service après vente*, qu'il soit fourni par le fabricant ou par le marchand, vous donne l'assurance de pouvoir faire appel plus tard, en cas de panne à des techniciens ayant la



compétence et les pièces de rechange voulues. La *sécurité d'utilisation* est naturellement la première condition à laquelle tout appareil et toute fourniture électriques doivent satisfaire. Au Canada, les appareils et les fournitures électriques portant la marque de l'Association canadienne de Normalisation (Canadian Standards Association ou CSA) peuvent être achetés en toute confiance.

L'Association canadienne de Normalisation est un organisme autonome, sans buts lucratifs, qui effectue dans ses laboratoires des essais sur les appareils présentés par l'industrie. En plus

(suite à la page 14)

Bon succès à la semaine nationale de l'électricité

LES FORGES VICTORIA ENR.

• FER
ORNEMENTAL

• STRUCTURES
D'ACIER



Noël Gardner, prop.

Route rurale No 2

ST-Norbert

Tel. 758-1943

ou 382-2612



Le...

(suite de la page 8)

economie de quelques dollars.

Bien entendu, il est du devoir du Bureau des examinateurs électriciens de bannir une pratique semblable et d'exiger la rénovation des canalisations.

LE CODE EST-IL PLUS SEVERE POUR CERTAINS ETABLISSEMENTS?

Le Code est fait pour ga-

rantir la sécurité du service électrique à partir du compteur de l'Hydro-Québec chez un abonné. Les mêmes règles s'appliquent partout. Evidemment, certaines applications demandent des précisions ou une plus grande sécurité; elles sont prévues dans le Code mais, en somme, c'est toujours la qualité et la sécurité du service qui priment.

QUELLE EST LA PROCEDURE A SUIVRE POUR L'INSTALLATION D'UN SYSTEME ELECTRIQUE?

Il appartient au maître électricien chargé des travaux d'obtenir un permis du Bureau. Une fois le tra-

vail accompli, un inspecteur examine le système. Si le tout est conforme aux normes, le Bureau émet alors un certificat d'attestation. C'est une protection additionnelle puisque le certificat prouve par le fait même que l'électricien a accompli un travail satisfaisant. Pour le profane, ce certificat confirme l'intégrité de l'entrepreneur.

ET S'IL Y A DES ERREURS?

S'il se présente parfois des points qui ne sont pas conformes aux normes du Code canadien de l'électricité, le Bureau en avise le maître électricien qui doit alors prendre les mesures

nécessaires pour corriger la situation.

DANS LE CAS D'UNE VIEILLE INSTALLATION JUGEE DESUETE, QUE FAIT LE BUREAU?

C'est la responsabilité du propriétaire de faire refaire l'installation en tout ou en partie, selon les recommandations du Bureau.

ET S'IL REFUSE?

Pour sa propre protection et parce que l'installation représente un danger réel, le Bureau possède l'autorité nécessaire pour l'obliger à corriger les anomalies signalées par l'inspecteur.

LES COMPAGNIES D'ASSURANCES

CONSULTENT-ELLES LE BUREAU?

C'est une habitude de plus en plus courante, surtout dans le cas d'édifices importants. Le Bureau procède alors à une inspection de l'édifice et soumet son rapport aux intéressés.

LE BUREAU EXIGE-T-IL DES QUALIFICATIONS SPECIALES DE LA PART DE SES INSPECTEURS?

Chaque inspecteur doit avoir un minimum de cinq ans d'expérience à titre de compagnon électricien et il doit connaître parfaitement le Code canadien de l'électricité en vigueur au Québec. Après avoir passé un

concours de qualification, il entreprend une période d'entraînement théorique de six semaines suivie d'une période d'entraînement pratique de 7 à 10 semaines sous la surveillance d'un inspecteur d'expérience. A partir de ce moment, il peut mettre en pratique ses connaissances au profit des abonnés de l'Hydro-Québec qui désirent tirer le maximum d'avantages de l'électricité.



Nous appuyons la semaine nationale de l'électricité

Ciment RO-NO Limitée

J. Robert Noël, Président

- BETON PREPARE
- BLOCS DE CIMENT
- BLOCS LEGERS
- BRIQUE DE BETON
- BOUT DE BANC EN CIMENT
- BLOCS DE STATIONNEMENT

POUR BICYCLETTES

SPECIALITES:

TUILES DE PATIOS, 18" x 13"
ou 24" x 24"

ARRETS D'AUTOS

RUE BLANCHET

ARTHABASKA

TÉL. 357-8224

Qualité - Uniformité

Prix compétitifs

Mes hommages aux organisateurs et succès à la semaine nationale de l'électricité



une réalisation de

Jean-Paul Binette Inc.

752-6372

55 ROMULUS - VICTORIAVILLE



J.-P. Binette

CONSTRUITE PAR DES GENS AU COURANT DES BESOINS DE LA VIE MODERNE, CETTE MAISON SERA POUR CELUI QUI LA POSSEDE UN GAGE DE SERENITE GRACE A SON PRIX MODIQUE, SON APPARENCE IMPECCABLE ET SON AGENCEMENT DES PLUS PRATIQUES !

UNE MAISON CERTIFIEE @ Novelec

La Tuque

Construite en 1940 et successivement agrandie en 1953 et en 1955, La Tuque, une centrale du haut Saint-Maurice, à quelque 105 milles de Trois-Rivières, compte maintenant six groupes générateurs.

Visite:

La centrale La Tuque est ouverte aux visiteurs tous les jours, entre 9 et 16 h, du 1^{er} juin à la Fête du Travail.

La visite, d'environ une heure et demie, comprend:

l'explication de l'ouvrage à l'aide d'une maquette;
la projection d'un film sur l'Hydro-Québec;
la visite de la centrale-barrage.

Les visiteurs peuvent se présenter en tout temps, sans rendez-vous, durant la période de visites; il serait préférable, toutefois, que les groupes de plus de dix personnes préviennent à l'avance de leur visite.

Renseignements supplémentaires et rendez-vous:

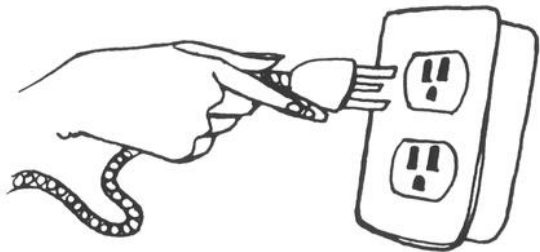
Trois-Rivières (819) 376-3771 Relations publiques
Montréal (514) 875-4311 poste 1296



Vos appareils...

(suite de la page 12)

de garantir la sécurité d'utilisation d'un produit donné, sa marque de qualité signifie que les caractéristiques de ce produit correspondent aux dires du fabricant.



Quelques conseils

Un usage judicieux de vos appareils électriques s'impose si vous voulez en prolonger la durée et en obtenir le meilleur rendement possible. Une liste complète des précautions à prendre et des erreurs à éviter serait très longue, mais voici quelques observations et quelques conseils particulièrement utiles:

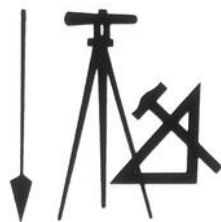
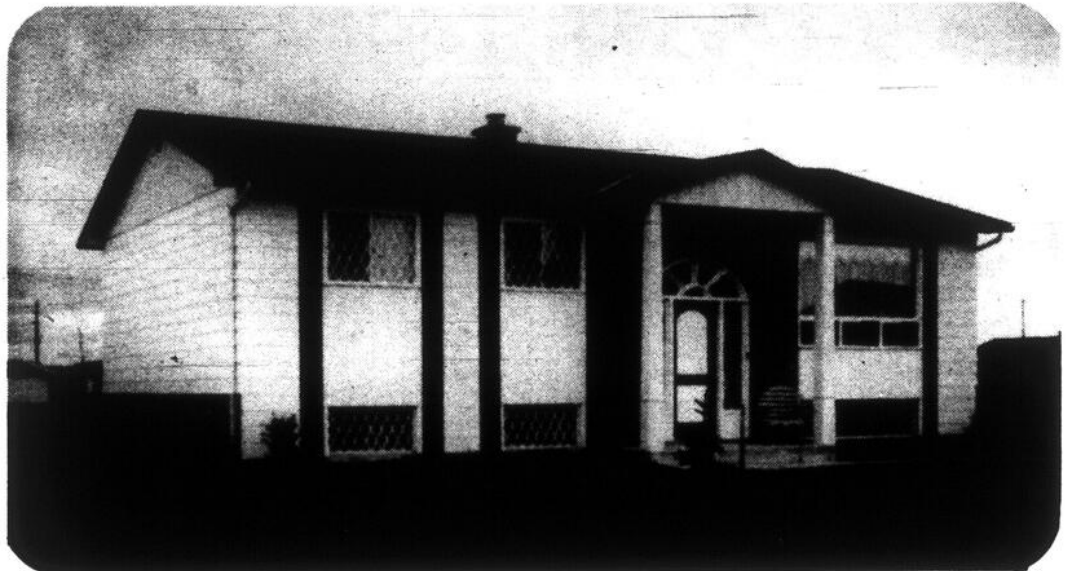


En cas de panne, avant d'appeler un homme de service ou un électricien, IL EST TRÈS IMPORTANT de s'assurer qu'aucun fusible n'a sauté, que l'appareil est bien branché, que ni la fiche, ni la prise de courant n'est défectueuse et que vous avez fait toutes les vérifications possibles. Vous pourrez éviter ainsi une dépense inutile. Au besoin, relire les indications du fabricant de l'appareil.

Les robinets d'eau chaude: un robinet d'eau chaude qui ferme mal, qui dégoutte ou qui chante, est un robinet qui vous fait constamment perdre de la chaleur. La rondelle est facile à remplacer.

(suite à la page 21)

Bon Succès à la Semaine de l'Electricité



GILBERT TOUTANT

CONSTRUCTION INC.

ENTREPRENEUR

Construction - Rénovation

24 rue Patry - Victoriaville-758-8540

MAISONS A PRIX MODIQUE

CHOIX DE 6 MODÈLES





Novelec mène la lutte contre la pollution

Il y a à Montréal des centaines de milliers de cheminées qui empoisonnent l'atmosphère. L'huile à chauffage est reconnue comme étant l'une des causes de la pollution de l'air.

leux que tous les gens conscients du problème se donnent la main et décident d'attaquer le problème par la base, en misant sur le chauffage à l'électricité?

Depuis plus de 50 ans, l'Organisation mondiale de la santé cherche un remède pratique à la pollution de l'air. Ce remède n'a pas encore été trouvé et il faudra y consacrer encore plusieurs années de recherche.

Chaque individu a un rôle à jouer pour bâtir une société meilleure. Il peut contribuer à l'abaissement du niveau de pollution de l'air en optant pour l'immeuble d'habitation ou la maison NOVELEC.

Il n'en reste pas moins que des vœux ont été émis par des spécialistes réunis en congrès. Un de ces vœux souhaitait la généralisation de l'électricité comme mode de chauffage. Ne serait-ce pas merveilleux.

NOVELEC offre le mode de chauffage le plus propre; celui qui n'engendre fumée, aucune suie ni aucun résidu.

Optons pour NOVELEC et purifions l'air de nos villes.

Succès aux organisateurs de la Semaine de l'Electricité

Visitez les maisons

Novelec

(CERTIFIÉES PAR LA LIGUE ELECTRIQUE DU QUEBEC)

Une invitation de

JEAN-LOUIS MORASSE

Entrepreneur-Electricien

COMBATTONS LA POLLUTION,

AVEC LE CHAUFFAGE ELECTRIQUE, SANS ODEUR ET SANS BRUIT



TEL. 752-4086

49 A, PERREAULT - VICTORIAVILLE



L'électricité assure le confort des skieurs



C'est au cours des mois d'été que les administrateurs de centres de ski dressent des plans pour la prochaine saison. Aménagement de nouvelles pentes, agrandissement ou construction de chalets, réaménagement des cuisines et des salles à manger, prévisions budgétaires pour l'achat de nouveaux appareils d'entretien, et quoi encore? Tous les postes budgétaires sont analysés et c'est en fonction des succès de la dernière saison qu'on détermine le montant des investissements pour l'hiver prochain.

On se soucie, et à juste titre, d'offrir le plus grand nombre de services, les pistes les plus pittoresques, les remonte-pentes les plus rapides, les casse-croûte les plus économiques, les chambres les plus accueillantes... mais pense-t-on aussi à assurer le confort des skieurs?

maine, peut être d'un grand secours. Avec peu de chose on réussit parfois à ajouter un élément nouveau à nos installations touristiques, ce qui nous assure la présence d'un minimum de skieurs. Les centres que nous avons visités cet hiver ont réussi, grâce à des installations tout électriques, à offrir plus à leurs clients.

LE CHANTECLER

A 42 milles de Montréal, au paradis des skieurs, on a pu admirer ces mois derniers, les installations formidables du Centre de ski le Chantecler avec ses neuf remontées mécaniques et ses quatre montagnes sillonnées par 16 milles de pentes. Bien sûr, les skieurs de tous calibres: novices, intermédiaires et experts apprécient d'abord le site et les services tels que les télésièges doubles, les pentes entretenues au moyen de neige artificielle, la boutique

classes de ski, mais ils sont aussi conscients de la renommée que le Chantecler s'est bâtie dans le domaine de l'hôtellerie.

Ce renom, on a su le respecter au moment de la construction du chalet de ski à l'automne 1970. Situé à l'extrême ouest par rapport à l'ensemble du centre de ski, le nouveau chalet d'une superficie totale d'environ 7,500 pieds carrés comprend une cafétéria pouvant accueillir quelque 320 personnes, flanquée de part et d'autre d'une boutique de ski et du bar. Sauf

la cuisine qui occupe le rez-de-chaussée, tous les services sont situés au sous-sol. On y trouve également une discothèque minuscule (30 pi sur 35).

La décoration de cette pièce mérite qu'on s'y arrête un moment. Le parquet de danse est couvert de miroir alors que le plafond est piqué de mille et une ampoules minuscules qui scintillent au rythme de la musique. Cette coordination son et lumière est assurée par un système électronique fort complexe. Tout

autour du parquet de danse, les jeunes prennent place sur des gradins entièrement couverts de tapis rouge vif.

"Mais ce qui distingue particulièrement le nouveau chalet de ski, c'est son installation "tout électrique". La mise en valeur de cette section du Chantecler représente un investissement total d'environ \$1,035,000; il s'agissait donc de ne pas lésiner et de tout mettre en oeuvre pour assurer aux skieurs qui fréquentent le nouveau chalet de ski tout

le confort auquel ils ont droit après une longue journée d'exercice au grand air sur les pentes. Etant habitués d'autre part à la qualité du service qui caractérise le Chantecler, nous voulions nous assurer que le nouveau chalet de ski serait à la hauteur de cette renommée.

Dans les cuisines de ce nouveau chalet de ski, on utilise 40 kW d'énergie; le complexe tout entier utilise 100 kW de chauffage, 22 kW pour le chauffage de

(suite à la page 17)



Nouvelle administration

Geo. Desrochers, prop.

54 unités

avec T.V. et téléphone

Bar-Salon - Salle de conférences

Salle à manger

Spécialité: diners d'hommes d'affaires

POUR RESERVATIONS, COMPOSEZ 357-2244

193, RUE BEAUCHESNE — ARTHABASKA — (INTERSECTION ROUTES 5 et 34)

Succès aux organisateurs de la semaine nationale de l'électricité

Bienvenue

"AU DOMAINE BELLE-VUE" LA SOCIÉTÉ DE GESTION DES BOIS-FRANCS INC.

souhaite la plus cordiale bienvenue à tous les locataires et à tous ceux qui sont intéressés à l'achat d'un terrain dans un des plus beaux sites situé du côté est entre Arthabaska et Victoriaville.

Dès maintenant, choisissez votre terrain pour construire, LA MAISON DE VOS REVES.

SERVICE D'INFORMATIONS

Les personnes suivantes sont membres de la compagnie et peuvent toutes donner les renseignements nécessaires en vous faisant voir les plans des terrains.

ARTHABASKA: Raymond Gagné

VICTORIAVILLE: Binette & Frère

WARWICK: Conrad Beudet
Bruno Laroche

Jean-Paul Binette Jacques Bourassa

Clément Pépin Robert Provencher

Nous avons plusieurs terrains qui sont cadastrés et qui peuvent être construits immédiatement.

A tous ceux qui sont intéressés, vous pouvez réserver votre terrain immédiatement pour construire tout de suite ou plus tard.

LA SOCIÉTÉ DE GESTION DES BOIS-FRANCS INC.

J.P. Mailhot, sec.,

110, Notre-Dame Est, Victoriaville,

Téléphone 752-5581.

Carillon

À une cinquantaine de milles de Montréal, à proximité du village de Carillon, une centrale de l'Hydro-Québec exploite l'énergie hydraulique de la rivière des Outaouais.

Avec une puissance installée de 654 500 kilowatts, Carillon est l'usine hydroélectrique la plus puissante de la rivière des Outaouais.

Visites:

La centrale Carillon est ouverte aux visiteurs tous les jours, entre 9 et 16 h, du 1^{er} juin à la Fête du Travail.

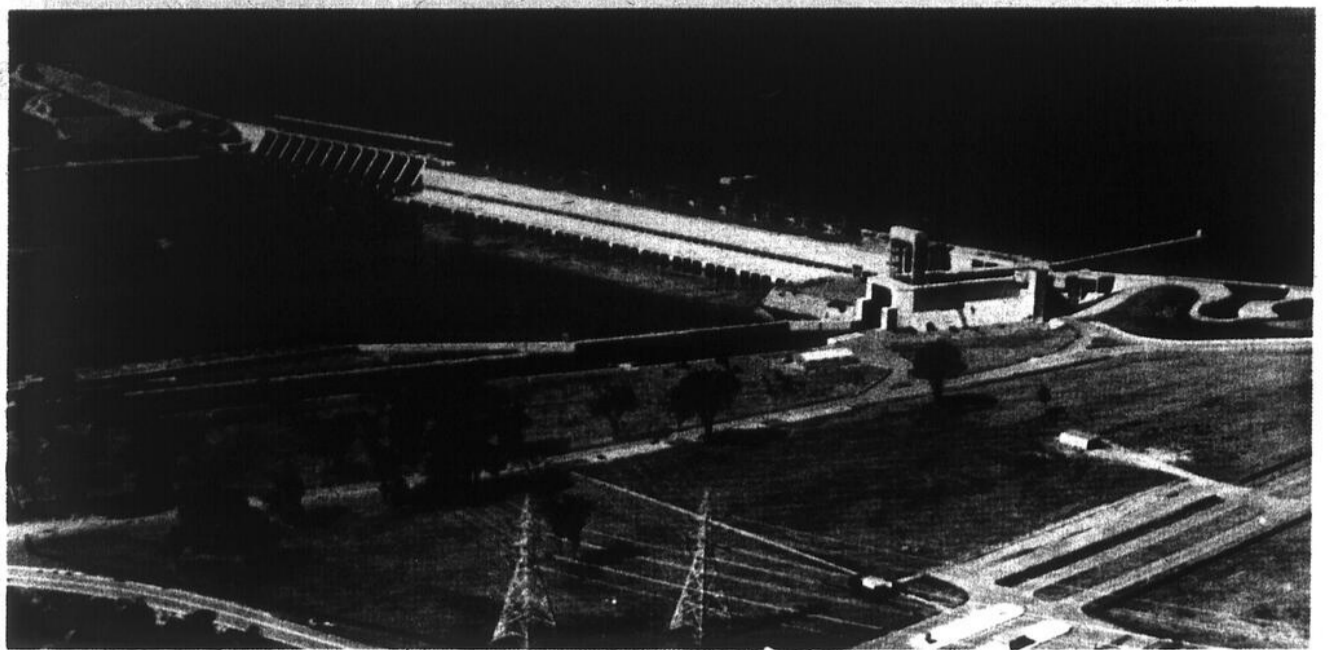
La visite, d'environ une heure et demie, comprend:

l'explication de l'ouvrage à l'aide d'une maquette;
la projection d'un film sur l'Hydro-Québec;
la visite de la centrale et de la salle de commande;
la visite du poste de commande situé sur le toit de la centrale.

Les visiteurs peuvent se présenter en tout temps, sans rendez-vous, durant la période de visites; il serait préférable, toutefois, que les groupes de plus de 15 personnes préviennent à l'avance de leur visite.

Renseignements supplémentaires et rendez-vous:

Carillon (514) 537-3351
Montréal (514) 875-4311 poste 1296



L'électricité

(suite de la page 16)

l'eau, 15 kW pour l'éclairage et autres utilisations. L'entrée électrique est de 600 ampères.

Les cuisines desservent une population d'environ 4,000 personnes par semaine.

A MONT-TREMBLANT

Le week-end ou la semaine de ski dans les Laurentides connaissent de plus en plus de popularité. Il n'est plus rare de voir des familles entières réserver une semaine de leurs vacances pour les mois d'hiver afin de profiter de quelques jours de ski. Ceux-là ne craignent pas de s'éloigner un peu plus de la grande ville pour se retirer dans un centre de ski offrant toutes facilités et tout confort.

C'est d'ailleurs dans le but de répondre à cette recherche des facilités et du confort que la direction du Mont-Tremblant Lodge a inauguré sur le versant nord du mont Tremblant, le "Devil's Fork", un chalet de ski comprenant une cafétéria, une boutique de ski et un bar.

Le gérant du Devil's Fork souligne que la majorité des skieurs qui fréquentent le versant nord du mont Tremblant atteignent le chalet de ski qui s'y trouve en suivant les pistes qui relient les deux versants. "Ils recherchent donc un endroit chaud, confortable et accueillant où ils pourront se restaurer avant de reprendre le long périple qui les ramènera sur le côté sud. Il nous est donc très difficile de prévoir l'affluence. Il nous faut être prêts en tout temps. Voilà pourquoi nous avons choisi le tout électrique".

LA TERRASSE CHAUFFÉE

Qui, par un froid de cinq, dix ou quinze degrés sous zéro, croirait pouvoir aller s'étendre au soleil et profiter de l'air pur des Laurentides? C'est pour-

tant ce que nombre de sportifs font tout au cours de l'hiver, en s'installant confortablement sur la terrasse du Devil's Fork, chauffée au moyen de lampes infrarouges. On en voit même qui demeurent sur les bancs pour prendre leur dîner sans être le moindre incommodés par le froid.

L'infrarouge, on le sait, a la propriété de réchauffer les objets ou les personnes placés sous ses rayons sans réchauffer l'air environnant. On peut donc aller et venir sur la terrasse sans souffrir du froid. Bon nombre de skieurs ont découvert cette terrasse du Devil's Fork et en profitent pour prendre quelques minutes de soleil tout en dégustant un repas léger ou une consommation.

Ils peuvent ainsi profiter du soleil et du grand air toute la journée, quelle que soit la température à l'extérieur. Le propriétaire du centre de ski qui inscrit l'infrarouge dans son programme de rénovations s'assure, presque automatiquement, la présence de skieurs au bar et dans la cantine. On a pu constater, après l'expérience tentée au mont Tremblant, que les amateurs de sports d'hiver fréquentent assidûment la terrasse chauffée au moyen de 21 lampes.

Les dix pentes qui y conduisent, amènent chaque jour à la cafétéria un flot de skieurs qui préfèrent venir se détendre un moment sur la terrasse extérieure, au grand air et au soleil plutôt que de s'enfermer à l'intérieur.

L'AUBERGE CHERIBOURG

Le mont Orford, un des nombreux centres de ski des Cantons de l'Est, n'a rien à envier à ceux du Nord, tant pour ses pistes que pour sa table, son gîte et ses bonnes soirées. L'Auberge Chéribourg est en effet devenue le lieu de retraite préféré des skieurs de cette région bien qu'elle

(suite à la page 19)

Succès aux organisateurs de la Semaine de l'Électricité

ROBERT PROVENCHER

Entrepreneur en Construction

TEL. 752-5773 - 102 OUEST, NOTRE-DAME

VICTORIAVILLE



Robert Provencher



GRACE A LA QUANTITE DE MAISONS DE TOUT STYLE QUE J'AI CONSTRUITES CES DERNIERES ANNEES, JE SUIS EN MESURE D'ETUDIER AVEC VOUS TOUTES LES CARACTERISTIQUES QUI REPENDENT A VOS BESOINS.

VOUS DESIREZ VOUS FAIRE CONSTRUIRE UNE MAISON?

ALORS, CONSULTEZ-MOI!



Novelec
label
de qualité

COMPOSEZ: 752-5773

Avec l'électricité créez un climat artificiel

L'évolution des moyens de transport a permis, depuis de nombreuses années déjà, l'importation de légumes frais en tout temps de l'année. Ces denrées, produites sous un climat plus clément que le nôtre, atteignent parfois nos marchés à un prix inférieur au coût de production en serre.

On a cru, pendant un certain temps, qu'aucune production de légumes en serre ne pourrait faire échec à cette concurrence. On avait confondu qualité et QUALITE.

SORTES DE SERRES

Les serres utilisées peuvent être de plusieurs sortes, chacune ayant ses avantages. Les serres recouvertes de plastiques divers (polyéthylène, PVC, fibre de verre, "Mylar", etc.), gagnent la faveur de la majorité des jardiniers à cause de leur coût initial peu élevé, même si ces plastiques doivent être remplacés périodiquement.

Ces installations tentent de recréer aussi fidèlement que possible, le climat le plus favorable à la culture.

CHAUFFAGE

Le premier élément à considérer quand on traite de climat, c'est la température de l'air ambiant. Pour répondre à ce besoin, on utilise, dans les serres, les systèmes de chauffage les plus divers.

Quel que soit le système utilisé, il est INDISPENSABLE d'installer dans la serre un système d'alarme qui

avertira le jardinier de toute variation anormale de température. Ce même avertisseur pourra aussi signaler les pannes de courant. Une génératrice d'urgence actionnée par le tracteur ou par un autre moteur auxiliaire, pourra, dans de tels cas, rendre de grands services.

LUMIERE

La lumière est un élément du climat qui a été longtemps négligé. En effet, on a cru pendant nombre d'années que c'était là un facteur sur lequel nous n'avions, à toutes fins pratiques, aucun contrôle. Tout au plus, cherchait-on à capter la plus grande partie possible d'une lumière d'intensité très souvent insuffisante et de trop courte durée en hiver.

On sait aujourd'hui qu'il est possible de fournir aux plantes, à l'aide de lampes, toute la lumière nécessaire à leur croissance. Dans une construction bien calorifugée, les appareils d'éclairage fournissent en même temps toute la lumière et toute la chaleur requises, éliminant ainsi la nécessité d'un système de chauffage.

Avant de généraliser cette pratique à toutes les cultures, nous préférons attendre les résultats d'une étude approfondie sur le sujet. Cependant, pour certaines phases de la culture, notamment la période des semis, il y a grand avantage à cultiver en dehors de la serre sous lumière contrô-

lée. Nous reviendrons sur ce sujet plus loin.

Dans la culture de la tomate et du concombre, lorsque la plante a atteint un développement suffisant, la croissance végétative, en plus de faire concurrence à la fructification, forme un parasol qui prive le feuillage inférieur de la lumière requise. Il devient

(suite à la page 20)

Meilleurs vœux de succès aux organisateurs de la semaine nationale de l'électricité



Robert Lettre Inc.

Entrepreneur électricien

Installations résidentielles - Commerciales - Industrielles
Chauffage électrique

113 Ave des Erables - Arthabaska - 357-2433

Succès à la semaine de l'électricité

LOUIS LEVASSEUR



Louis Levasseur

Entrepreneur en Construction

1, RUE LEVASSEUR - VICTORIAVILLE

TEL. 752-6866



MAISON CERTIFIEE

@ Novelec

- Estimations gratuites pour tous travaux de rénovation.



le revêtement d'aluminium

Flexalum®

UN PRODUIT DE HUNTER-DOUGLAS CANADA LTEE

Succès à la semaine nationale de l'électricité

MAISON DU VÉCOR

18 BOUL. CARRIGAN - VICTORIAVILLE

Tél.: 752-5121

Spécialités:

Préfabriqué - Tapis - Tuile

VENTE ET POSAGE

L'électricité

(suite de la page 17)

n'ait ouvert ses portes qu'à la fin de décembre 70.

L'ambiance qu'on a su y créer, sa bonne table, son confort, ont tout de suite plu aux premiers clients qui s'en sont faits les meilleurs publicitaires.

Tout au cours de l'hiver, on a accueilli des skieurs venant de tous les coins du Québec, de l'Ontario et de plusieurs états américains.

En arrivant, on est d'abord frappé par l'architecture de l'auberge composée d'un bloc principal entouré d'îlots. Le concept de cette architecture per-

met à chaque client de se croire dans son propre chalet, maître de son propre confort grâce à l'électricité. Tous les services de l'Auberge Chéribourg sont en effet alimentés par une seule source d'énergie: l'électricité.

"Le concept de l'Auberge ne permettait pas d'autre choix, de confier le gérant de l'établissement. Autrement, chaque îlot de chambres aurait nécessité sa propre chaufferie."

L'auberge dispose actuellement de 24 chambres, dont dix avec salon. On y trouve une vaste salle à manger, un bar, une discothèque, une salle de conférence et une piscine extérieure.

Les propriétaires pré-

voient la construction d'au moins une dizaine de chambres nouvelles d'ici peu.

"S'il est vrai que le chauffage à l'électricité permet une grande souplesse et assure le confort optimal du client, il épargne également une surveillance et un entretien coûteux. Dans la

cuisine, les appareils électriques ont permis de récupérer de l'espace précieux tout en offrant un rendement exceptionnel."

En plus de services fort appréciés, l'Auberge Chéribourg présente une ambiance chaleureuse dans un décor rustique. C'est une au-

berge vraiment apparentée au décor naturel des Cantons de l'Est.

Le Chéribourg est alimenté en énergie électrique par une entrée de 1,000 ampères. Les charges raccordées sont de 135 kW pour le chauffage, 40 pour l'eau chaude, 55 pour la cuisson,

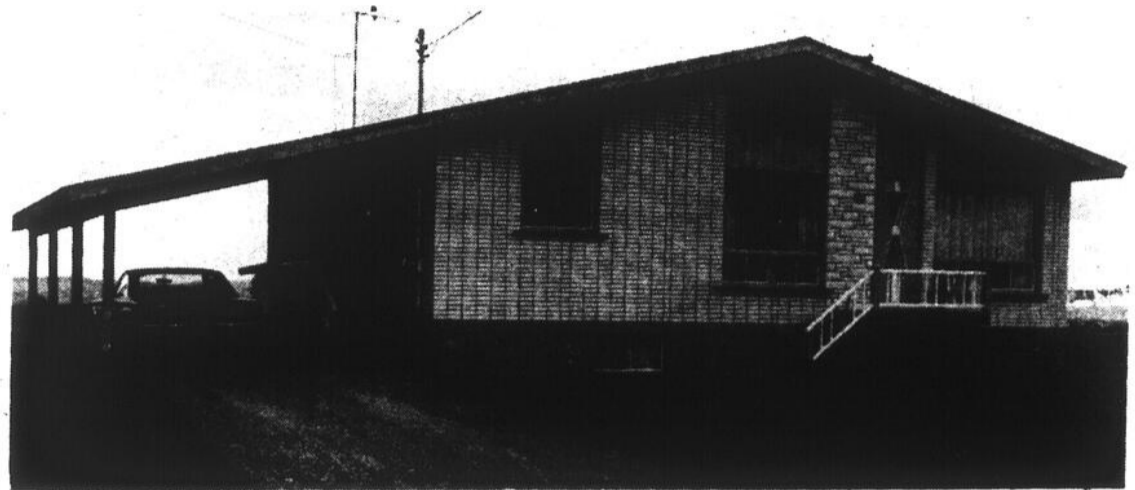
43 pour l'éclairage et de 7.5 kW de force motrice.

Comme on le voit, ce n'est pas qu'à la cuisine que l'électricité peut vous faire profiter de ses bienfaits; elle offre aussi mille et une possibilités d'attirer chez vous des clients en grand nombre.



Nos hommages
aux électriciens

ROGER MOREAU



Construction - Rénovation

Estimé gratuit sur demande

610, ST-JEAN-BAPTISTE SUB - PRINCEVILLE - TEL.: 364-2371

Bon Succès

ACQUERIR
UNE MAISON
MODELE



Novelec
Label
de Qualité

C'EST
SIGNER
UN BAIL
AVEC LE
CONFORT !



Hamel & Hamel

inc.

ENTREPRENEURS - ELECTRICIENS

"Spécialistes en Chauffage Electrique"

« PLINTHES

« AIR CHAUD

« EAU CHAUDE

NOTRE EXPERIENCE AU SERVICE DE L'INDUSTRIE



Novelec
label
de qualité

185 ouest, Notre-Dame — Tél. 752-4964 et 752-2658 — Victoriaville

Manicouagan- Outardes

Si vous voulez voir, à Manic 5, le gigantesque barrage Daniel-Johnson...

Si vous voulez vous émerveiller devant les barrages en enrochements d'Outardes 4...

Si vous voulez circuler à l'intérieur de la centrale souterraine Outardes 3...

Si vous voulez voir où l'Hydro-Québec puise une grande partie de son énergie électrique, profitez de quelques jours ou de vos vacances pour prendre la route de Baie-Comeau.

De Baie-Comeau à Manic 5, la route qui serpente entre les deux rivières est d'une longueur de 135 milles. À l'entrée de la route, le poste de garde vous donnera tous les renseignements concernant les heures de visites guidées des différents aménagements.

En raison de l'éloignement du complexe Manicouagan-Outardes, l'Hydro-Québec vous invite à consulter le dépliant qu'elle a publié pour faciliter votre voyage dans cette région.

Vous pouvez obtenir le dépliant "Visitez le complexe Manic-Outardes":

- aux kiosques d'information touristique;
- au bureau de l'Hydro-Québec de votre région;
- ou en téléphonant à Montréal (514) 875-4311 poste 1296.



Avec...

(suite de la page 18)

alors nécessaire de tailler les plantes pour laisser pénétrer la lumière.

L'EAU

Outre la chaleur et la lumière, un climat favorable à la croissance ne va pas sans une précipitation suffisante. Tous savent que les pluies bienfaisantes de l'été déversent de l'eau à une température qui se rapproche de celle de l'atmosphère ambiante.

L'arrosage à l'eau trop froide a pour effet de retarder ou d'arrêter l'absorption d'eau par les racines et diminue même le rendement des plantes.

La tomate, et le concombre plus encore, sont gravement affectés par l'arrosage à l'eau trop froide.

PRECHAUFFAGE DE L'EAU

Depuis longtemps déjà, les jardiniers savent qu'il importe d'arroser les cultures de primeurs avec de l'eau réchauffée. C'est pourquoi ils accumulent l'eau dans des réservoirs exposés au soleil.

La quantité d'énergie requise pour réchauffer l'eau de 40 degrés F à 70 degrés F est minime, soit 1 kilowattheure (3 413 BTU, efficacité 90 pour cent ou 3 072 BTU) pour 10.24 gallons. Si l'on tient compte du fait que la chaleur ajoutée à l'eau d'arrosage représente autant de chaleur qui n'aura pas à être fournie par le système de chauffage de la serre, on peut affirmer que le préchauffage de l'eau n'entraîne pas ou presque pas de dépense supplémentaire d'énergie.

Avec des réservoirs d'une contenance suffisante et des éléments d'une capacité

correspondante, il est possible d'obtenir la quantité d'eau nécessaire pour répondre à n'importe quel besoin.

La quantité d'eau utilisée par les plantes dépend de plusieurs facteurs, dont:

- . la chaleur,
 - . la ventilation,
 - . le développement des plantes,
 - . la lumière disponible,
 - . le gaz carbonique (CO₂) contenu dans l'air (le jour).
- Pour éviter un excès d'eau, il importe que le sol de la serre soit très bien drainé.

LA VENTILATION

Le système de ventilation sert à évacuer tout excès d'humidité contenue dans l'air. Il faut alors chauffer suffisamment pour permettre cette aération nécessaire. Si le chauffage est assuré par des chaudières à l'intérieur de la serre, il faut voir à ce que les brûleurs puisent à l'extérieur l'air nécessaire à leur fonctionnement afin d'éviter des difficultés de combustion ou l'échappement de fumée dans la serre. Le chauffage à l'électricité élimine tous ces risques.

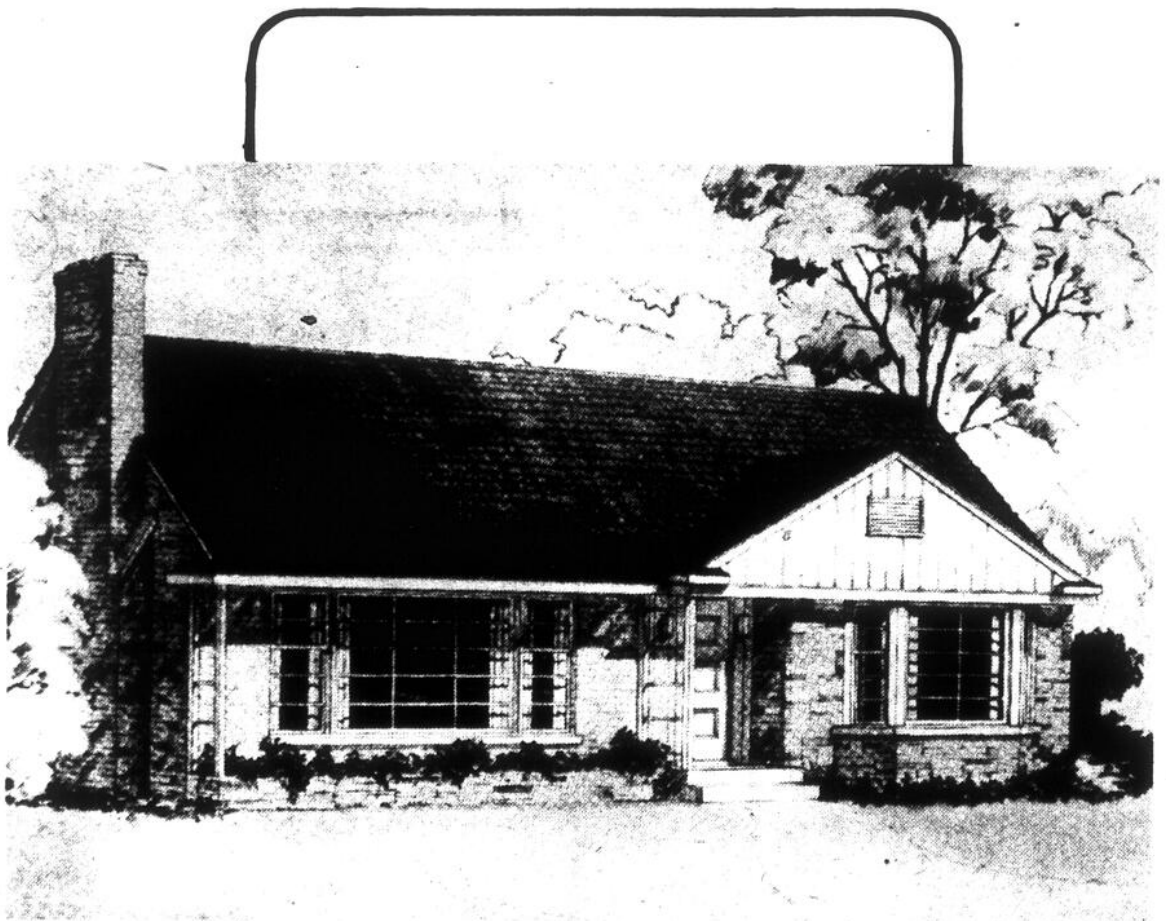
La ventilation doit être de capacité variable, c'est-à-dire: de taux assez bas pour la ventilation d'hiver et de capacité plus grande, (soit un changement d'air par minute, 60 changements par heure) pour la ventilation par temps chaud. Dans les grandes serres, le mouvement de l'air à l'intérieur doit être assez rapide pour éviter une stratification de l'air et assurer une distribution uniforme de CO₂.

Lorsque l'arrosage et l'humidité intérieure sont bien contrôlés, la ventilation a alors pour but principal de refaire la provision de gaz carbonique (CO₂)

(suite à la page 23)

Succès à la semaine nationale de l'électricité

UNE DEMEURE D'ALLURE AVANT-GARDISTE RÉUNISSANT TOUS LES ÉLÉMENTS PROPRES À LA VIE FAMILIALE GRÂCE À UNE CONCEPTION BASÉE SUR LES EXIGENCES DE LA FAMILLE D'AUJOURD'HUI.



R. Héroux

Une réalisation de



Héroux & Allard Construction Inc.

31, RUE PATRY - VICTORIAVILLE
TEL. 758-1092



A. Allard

UNE MAISON CERTIFIÉE Novelec  Label de qualité

Vos appareils...

(suite de la page 14)

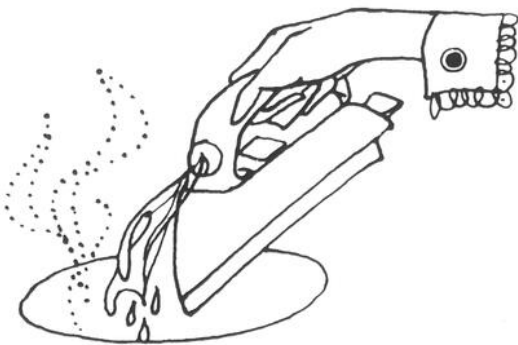
La cuisinière électrique: toujours choisir la bonne allure entre la plus lente et la plus vive; utiliser des casseroles à fond bien plat et couvrant entièrement l'élément de chauffe; apprendre à utiliser le four pour cuire plusieurs plats en même temps.

Le réfrigérateur: ne jamais y mettre d'aliments encore chauds, ouvrir la porte le moins souvent et le moins longtemps possible, voir à ce que le caoutchouc de la porte reste en bon état et n'entre pas en contact avec des matières

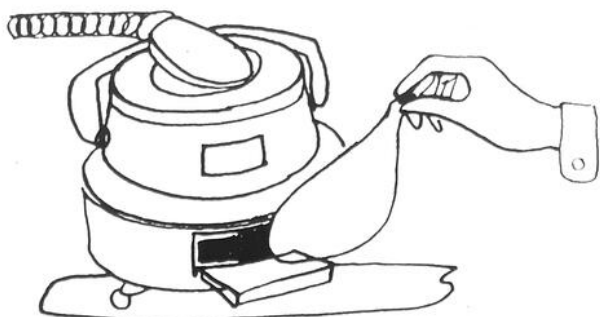


grasses, faire dégivrer régulièrement si le dégivrage n'est pas automatique, et ne pas laisser la poussière s'accumuler sous ou derrière l'appareil.

Le fer à vapeur: toujours vider l'eau après usage et, si vous n'employez pas d'eau distillée, y faire bouillir pendant 15 minutes, de temps en temps, de l'eau et du vinaigre pour faire dissoudre le calcaire.



Ne pas oublier de nettoyer régulièrement les filtres dont sont pourvus certains appareils comme la lessiveuse automatique et la sècheuse à linge, ni de vider souvent l'aspirateur.



Si vous vous chauffez à l'électricité, une simple tournée le matin et le soir pour régler les thermostats en fonction des besoins prévus dans chaque pièce, protégera à la fois votre porte-monnaie et votre confort.

Le chauffe-eau Cascade

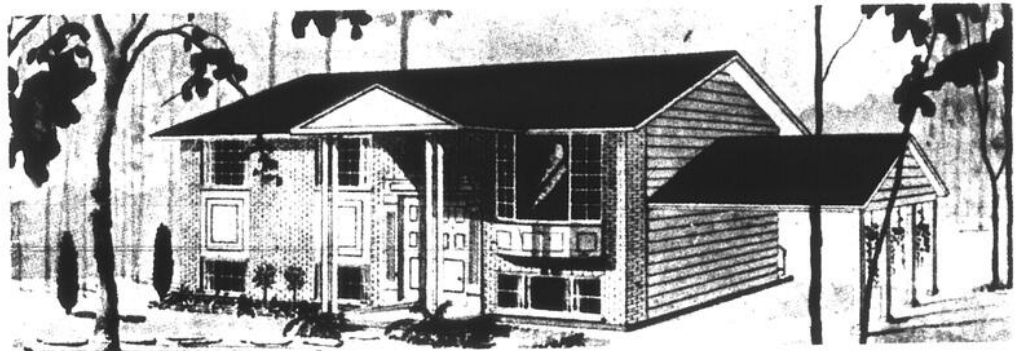


Le chauffe-eau: un chauffe-eau électrique sans isolant ou mal isolé entraîne des pertes coûteuses de chaleur et d'électricité. De plus, les parois internes d'un tel chauffe-eau sont souvent incapables de résister à la rouille. Avec le concours de l'Association canadienne de Normalisation et de plusieurs fabricants, l'Hydro-Québec et les autres services d'électricité du pays ont fixé les normes d'un chauffe-eau électrique parfaitement isolé, invulnérable à la rouille, de capacité suffisante, à chauffe rapide et de belle apparence. C'est le chauffe-eau CASCADE.

Pour obtenir un chauffe-eau CASCADE adapté à vos besoins, vous pouvez vous prévaloir du

(suite à la page 22)

Succès à la semaine de l'électricité



J.-C. Méthot, prop.

Jcm

JEAN-CLAUDE METHOT

Construction - Renovation

Estimé gratuit sur demande

17, RUE METHOT — TEL. 358-2013 — WARWICK

Nos hommages aux électriciens
et nos vœux de succès

Vous voulez une maison?

Nous pouvons vous être utiles!

Venez en discuter avec nous.



BANQUE ROYALE

J.A.G. DUQUETTE
Directeur

Tél. 752-5559

Vos appareils...

(suite de la page 21)





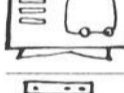




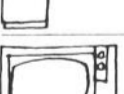
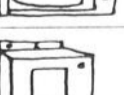



mode de paiement facile ou du régime de location offert par l'Hydro-Québec, qui vous



fournira avec plaisir tous les renseignements requis.

La consommation de vos appareils électriques

Supposons qu'un homme soit assez fort pour soulever d'un pied, en une seconde, quatre hommes pesant ensemble 737 livres. Pour le

Appareil	Kilowattheures par mois
 Malaxeur	1 heure par semaine ½
 Broyeur à déchets	15 minutes par jour 1
 Horloge	24 heures par jour 1¼
 Grille-pain	10 minutes par jour 3
 Appareil de radio	8 heures par jour 3
 *Lessiveuse automatique	8 heures par semaine 7½
 Couverture chauffante	2 heures par jour 10
 *Lave-vaisselle	2 lavages par jour 23
 Téléviseur (noir et blanc)	4 heures par jour 24
 Réfrigérateur	8 heures par jour 37½
 Téléviseur (couleur)	4 heures par jour 38
 Sécheuse	3 heures par semaine 73
 Cuisinière	1 heure par jour 100
 Chauffe-eau	3 heures par jour 300

*Eau chaude non incluse.

faire, il lui faut déployer une force de 1 kilowatt, c'est-à-dire de 1 000 watts.

Un kilowattheure est un kilowatt qui a travaillé pour vous pendant une heure. Par exemple,

une ampoule de 100 watts devra briller pendant de 1.4 cent le kilowattheure, l'usage d'une 10 heures pour consommer un kilowattheure, couverture chauffante vous coûte 14 cents par mois.

Par rapport aux services qu'ils vous rendent, vos appareils électriques consomment fort peu de kilowattheures. Les chiffres donnés ci-dessous sont des moyennes mensuelles et peuvent différer de la consommation réelle de vos propres appareils selon leur puissance et l'usage que vous en faites.

Pour calculer le coût moyen d'utilisation d'un de ces appareils, il suffit de multiplier le nombre de kilowattheures indiqué par le prix moyen que vous coûte le kilowattheure. (Vous obtenez ce prix moyen en divisant le montant de votre facture par le nombre de kilowattheures consommés.) Par exemple, si votre prix moyen est



Succès à la semaine de l'électricité



AU SERVICE DES CONSTRUCTEURS DE LA REGION

Bois

Zuincailerie

Matériaux de construction

665, NOTRE-DAME OUEST VICTORIAVILLE

TEL. 752-4512

Bon succès à la semaine nationale de l'électricité

JACQUES CONSTRUCTION



Renald Jacques

BOUL. BARIL - PRINCEVILLE - 364-2397

9, ST-ANDRE - VICTORIAVILLE - 752-6221



Nous avons des maisons à vendre à: Arthabaska, Princeville Plessisville et Victoriaville

CHOIX DE MODELES, A PRIX MODIQUE

Nouveau développement, DOMAINE SOPLAC - PLESSISVILLE

Beauharnois

Beauharnois figure parmi les grandes centrales hydroélectriques du monde: en 1970, elle a fourni 22.5% de l'électricité produite par l'Hydro-Québec.

Cette usine-barrage, construite sur le Saint-Laurent, est située à quelque 25 milles de Montréal.

Visites:

La centrale Beauharnois est ouverte aux visiteurs tous les jours de l'année, entre 9 et 16 heures.

La visite, d'environ une heure et demie, comprend:

projection d'un film, retraçant les trois périodes de la construction de la centrale: 1929 à 1948, 1948 à 1953 et 1956 à 1961;

visite de la centrale et de la salle de commande; du toit de la centrale, vue panoramique du canal de Beauharnois et de la Voie maritime du Saint-Laurent.

Les visiteurs peuvent se présenter en tout temps, sans rendez-vous, durant la période de visites; il serait préférable, toutefois, que les groupes de plus de 15 personnes préviennent à l'avance de leur visite.

Renseignements supplémentaires et rendez-vous:

Beauharnois (514) 429-4646
Montréal (514) 875-4311 poste 1296



Avec...

(suite de la page 20)

que les plantes ont vite fait d'assimiler lorsque la lumière est assez forte pour permettre une croissance active.

On peut ajouter du CO₂ à l'atmosphère de la serre durant le jour.

RENDEMENT ACCRU

En fournissant du CO₂ jusqu'à 1,000 PPM (partie par million) et même plus, on obtient une croissance supérieure à celle qu'il est possible d'atteindre avec l'atmosphère naturelle qui ne contient que 300 PPM.

On ne ventile que lorsqu'il faut évacuer de l'humidité ou un excès de chaleur. Dans ces cas on arrête la production du CO₂.

COUCHE CHAUDE INTERIEURE POUR LES SEMIS

On sait que la plupart des plantes établies tirent avantage d'une baisse de la température de l'ordre de 5 à 10 degrés F durant la nuit.

A l'époque des semis, cette variation peut être néfaste car une température constante et plus élevée est souvent nécessaire.

On peut obtenir ces conditions en disposant à l'intérieur de la serre une couche dont le sol est chauffé à l'aide d'un câble électrique à raison de 15 à 20 watts au pied carré. Cette couche est recouverte de verre ou de polyéthylène et

un thermostat y maintient la température désirée.

Pour améliorer davantage les conditions de semis, on ajoute des tubes fluorescents (de type Cool White ou de type spécial pour la croissance) espacés de 6 à 12 pouces (10 à 20 watts au pied carré) et placés à 6 pouces au-dessus du sol. La lumière contribue de plus à prévenir la fonte des semis.

CULTURE SANS SOLEIL

Il est souvent plus pratique d'effectuer le semis hors de la serre, dans un sous-sol ou autre local chauffé, en utilisant uniquement la lumière artificielle. On utilise à cette fin le même dispositif d'éclairage que celui qui est décrit plus haut.

CULTURE DE DEMAIN

Les cultures intérieures de demain se feront dans des bâtisses sans fenêtres sous un éclairage artificiel réglé en toute saison selon les besoins des plantes. Cela se pratique déjà pour quelques cultures.

Contrairement aux cultures en serres, ces cultures échappent totalement au climat extérieur, ce qui permet un mode d'exploitation différent.

Aux jardiniers qui désirent se préparer à ce mode de culture, nous suggérons d'en faire l'essai sur une superficie réduite, afin d'en connaître les immenses possibilités et de s'y adapter sans trop de frais.

C'est un pas de plus vers une complète maîtrise du climat.

Hommages à nos électriciens

Quincaillerie
LETOURNEAU LTEE

QUINCAILLERIE EN GROS - WHOLESALE HARDWARE

VICTORIAVILLE, QUÉ.

Spécialistes en chauffage électrique

DISTRIBUTEURS DES PRODUITS

CHROMALOX

(819) 752-5511

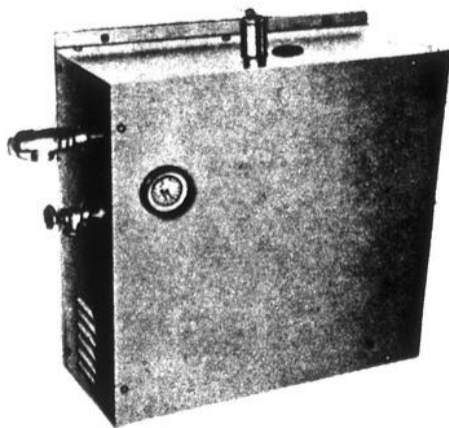
- PLOMBERIE
- CHAUFFAGE
- ÉLECTRICITÉ
- MATÉRIAUX DE CONSTRUCTION



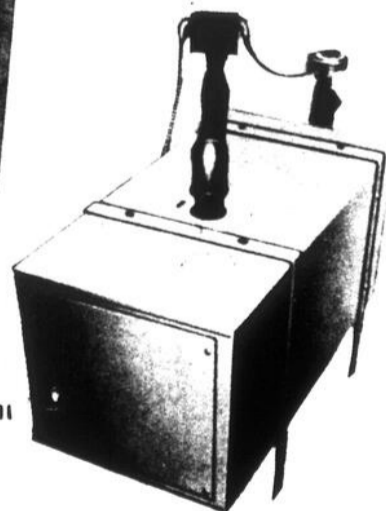
Chaufferette murale à air forcé



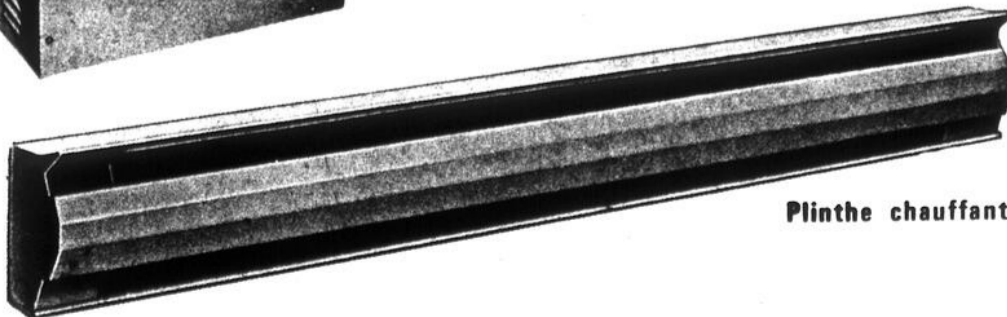
Fournaise à air chaud



Fournaise à eau chaude



Réchauffeur de piscine



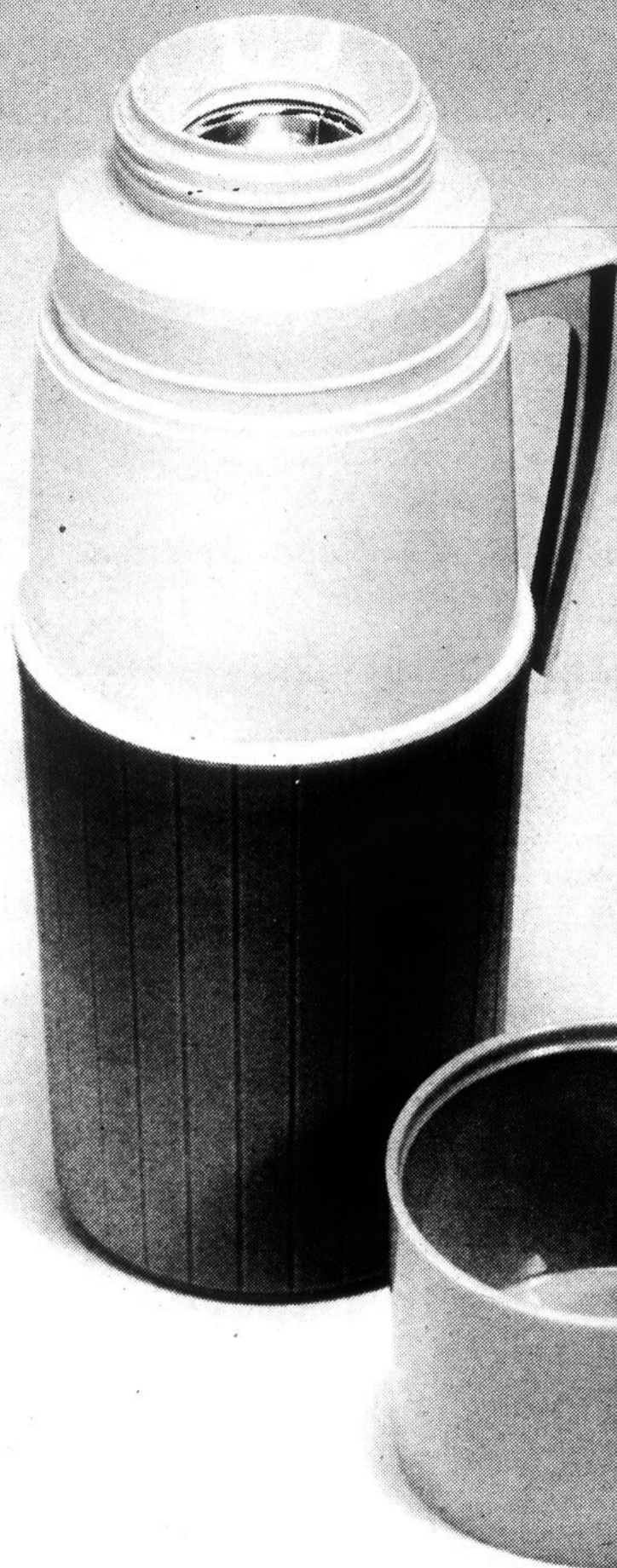
Plinthe chauffante

Pour plus d'informations,

consultez votre maître-électricien!



«Ça, un Cascade 60?»



Non, mais c'est tout comme.

Il existe, en effet, plusieurs similitudes entre une bouteille Thermos et un chauffe-eau électrique Cascade 60. Ces deux «contenants», pourvus d'un intérieur en verre, sont également bien isolés et protégés par une paroi extérieure solide. Grâce à ces traits communs, les deux conservent le liquide chaud.

Mais, le chauffe-eau électrique Cascade 60 possède beaucoup d'autres caractéristiques: son prix d'achat et ses frais d'installation sont beaucoup moins chers que pour tout autre chauffe-eau équivalent, à cause de sa simplicité de fabrication et de fonctionnement. De plus, il exige peu d'entretien et... il est propre.

Vous pouvez acheter ou louer un chauffe-eau électrique Cascade 60 pour seulement \$2,25 par mois. Consultez votre fournisseur habituel ou l'Hydro-Québec. À votre problème d'eau chaude, l'électricité apporte la vraie solution.

le CASCADE 60
C'EST PROPRE
PROPRE
PROPRE