

**Bibliothèque  
et Archives  
nationales**

**Québec** 

# *Le Soleil*

Page(s) manquante(s)  
ou non-numérisée(s)

Veillez vous informer auprès du personnel de BAnQ  
en utilisant le formulaire de référence à distance, qui se trouve en  
ligne :

[https://www.banq.qc.ca/formulaires/formulaire\\_reference/index.html](https://www.banq.qc.ca/formulaires/formulaire_reference/index.html)

ou par téléphone **1-800-363-9028**

## Mont-Joli

# Un objectif: rebâtir vite l'édifice rasé

♦ **MATANE** — Le plus important marché d'alimentation de Mont-Joli et les locaux administratifs de la chaîne G.P. ont été rasés par un incendie dans la nuit de lundi à mardi entraînant la mise à pied de 60 personnes.

par **André DIONNE**  
(du bureau du Soleil)

Les pertes s'élèvent à \$2 millions, estime M. Germain Pelletier, propriétaire et administrateur de ce réseau de marchés d'alimentation. Elles comprennent la bâtisse, les équipements et le stock.

Selon M. Pelletier et d'autres informateurs, le feu aurait pris naissance dans la chambre des compresseurs de réfrigération pour se propager ensuite à l'ensemble de l'édifice dont on était en train de doubler la superficie.

L'édifice est une perte to-

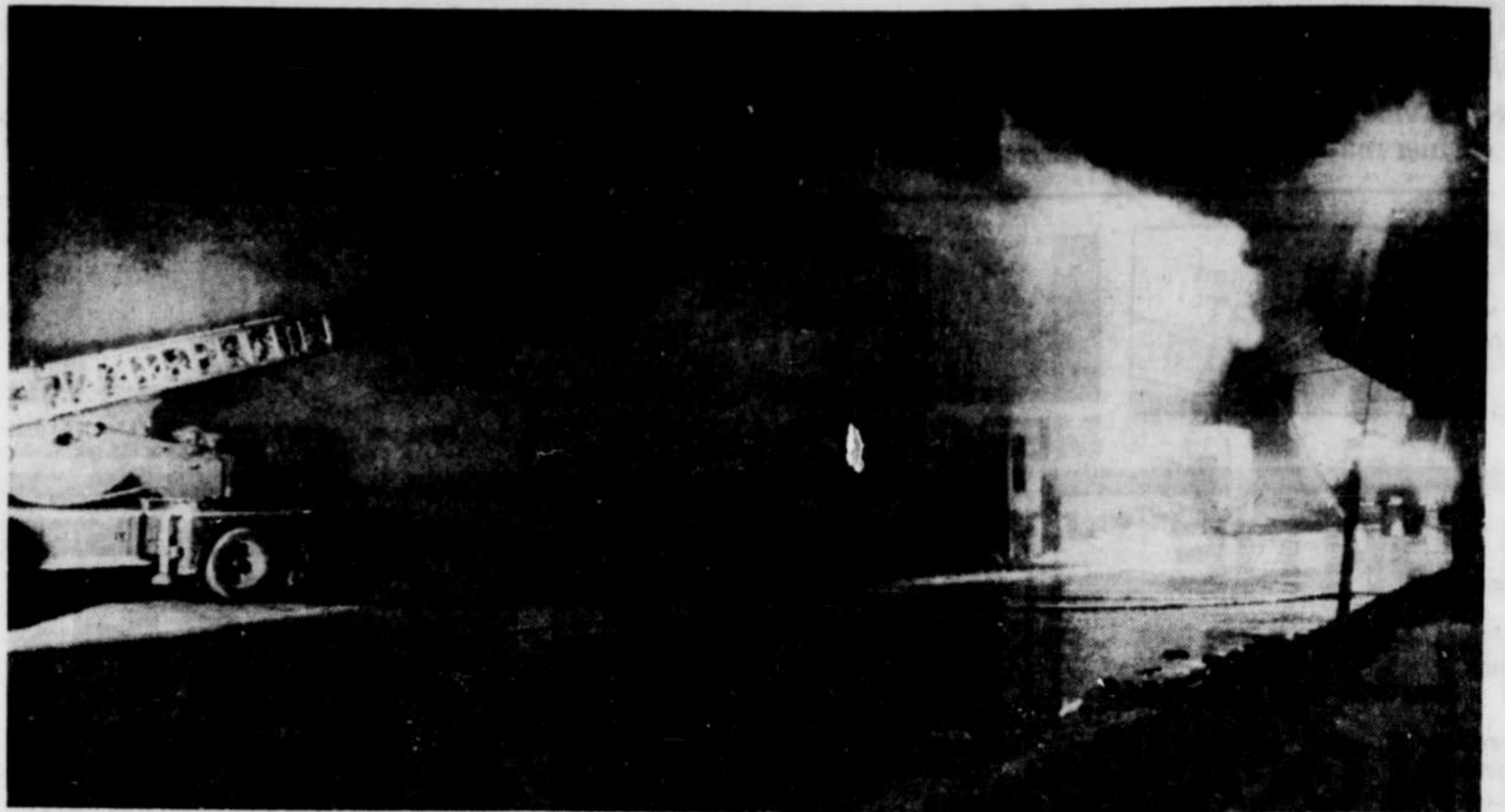
tales et l'arrêt des activités entraînerait un manque à gagner de l'ordre de \$0,000 par mois, estime M. Pelletier.

### D'un projet à un autre

L'édifice rasé par le feu subissait d'importants travaux de rénovation, un projet en voie de parachèvement évalué à \$1,250,000 qui comprenait un agrandissement de 10,000 pieds carrés de surface, des rénovations au vieil édifice et le renouvellement de certains équipements.

M. Pelletier confiait quelques heures après le feu qu'il entend rebâtir "le plus tôt possible" Place GP de Mont-Joli, à moins de retards indus.

Ce dernier s'est cependant refusé à donner plus de précisions ajoutant toutefois que ce sont des décisions qui se prendront dans les prochains jours.



Vers minuit et trente, dans la nuit de lundi à mardi, le feu faisait rage au sous-sol, à l'arrière de l'édifice, pour atteindre progressivement l'étage supérieur.

(Collaboration spéciale R. Bétanier)

## CARAMBOLAGE (Suite de la première page)

bord de sa camionnette s'en sont miraculeusement tirés indemnes.

Dès le moment de la collision, on croit que l'automobile coincée entre les deux mastodontes a pris feu. Les flammes se sont ensuite communiquées aux autres véhicules.

Le feu a également consumé une certaine quantité (environ 500 gallons) d'huile épaisse contenue dans la première citerne, éventrée sous le choc.

Les quelque 8,000 autres gallons ont coulé vers le fossé nécessitant l'intervention des spécialistes d'urgence-environnement.

Les pompiers de Windsor et de Saint-François ont combattu les flammes puis ont travaillé un bon moment à refroidir les tôles cal-

cinées pour permettre la récupération des corps des deux victimes.

L'autoroute a été fermée dans les deux directions jusqu'en soirée afin de permettre aux équipes d'urgence de dégager la chaussée.

La Sûreté du Québec a ouvert une enquête pour déterminer les circonstances de cette tragédie qui pourrait être attribuable à la visibilité réduite en raison de la brume.

"La visibilité était pour ainsi dire inexistante. On ne voyait même pas la double ligne jaune au centre de la chaussée. J'ai ralenti ma vitesse et j'ai mis mes clignotants", a confié M. Faucher, qui conduisait le premier camion-citerne.

## RHÉAUME (Suite de la première page)

pénombre des fenêtres des maisons égrenées le long du chemin du Roy, la "138" comme on l'appelle prosaïquement aujourd'hui.

Beaucoup auront un léger geste de recul, comme s'ils ne voulaient pas vraiment être vus à leur tour, mais accepteront tout de même de renvoyer de la main, hésitante, le salut que leur aura fait ce successeur de Marcel Chaput, le jeune de l'indépendance dans les années soixante.

Sur ces visages figés par la surprise, Gilles Rhéaume peut y lire toute la gamme des sentiments et des opinions du Québec. Rien n'est sûr. Beaucoup moins clair qu'un bon sondage d'opinion par lequel on peut extrapoler. Les salutations de la main peuvent aller au compte de l'hospitalité naturelle du Québécois.

Pendant les deux heures et demie, le long des neuf kilomètres franchis, à mi-chemin entre Grondines et Portneuf, ne sera vraiment sûr des sentiments que de trois personnes. A Deschambault, par Lucille Doré, cette mère de famille qui a traversé la rue pour lui donner la main et lui dire qu'el-

le aurait marché un bout de chemin avec lui, si ce n'avait été de sa fille de quatre ans sommeillant dans la maison. Par cette dame, vêtue de son chaud manteau de chat, qui lui a lancé, émue, "vous êtes vraiment TRES courageux, M. Rhéaume". Et puis, enfin, cet homme dans la trentaine qui a pointé sa tête du bout de l'index, pour lui signifier de manière non équivoque qu'il devrait se rendre directement à Saint-Michel-Archange (le centre psychiatrique Robert-Giffard) plutôt qu'au parlement de Québec.

Pour ne pas trop se préoccuper de ces quelques gestes manifestes d'opposition, selon une moyenne d'environ 5 pour 100, Gilles Rhéaume essaie d'imaginer ce qu'il pourrait bien penser s'il voyait à son tour passer un marcheur pour une idée totalement opposée à la sienne: le Canada, par exemple.

Un ami lui a rappelé qu'il a toujours trouvé difficile de voir tous les gens retranchés derrière leur fenêtre lorsqu'il se rendait manifester, à chaque année, à Saint-Denis-sur-le-Richelieu, en hommage aux patriotes de 1837-1838.

## HATFIELD (suite de la première page)

Le sachet de 35 grammes de marijuana a été trouvé dans une pochette extérieure de la valise de M. Hatfield, le 25 septembre, avant qu'il ne prenne l'avion à Fredericton pour se rendre à Moncton en compagnie de la reine et du prince Philip.

Le premier ministre n'a été mis au courant de l'affaire que trois jours plus tard et la mise en accusation n'a eu lieu que le 26 octobre.

### Empreintes digitales

Le dernier témoin de la Couronne, mardi, a été le caporal Gordon Smith, expert en empreintes digitales.

Le caporal Smith a déclaré qu'il ne pouvait certifier qu'une empreinte partielle relevée sur le sachet de marijuana était celle du pouce droit de M. Hatfield, puisqu'il n'y avait que huit points de similitude entre les deux et qu'il en faut au moins 10 pour établir une identification positive.

Le juge Harrigan, d'un autre côté, a donné raison à la défense, qui avait affirmé que la GRC avait violé

la charte des droits en retardant à faire savoir à M. Hatfield qu'il faisait l'objet d'une enquête.

"La police, a dit le président du tribunal, devrait commencer à se plier à certains articles de la charte et celui-là en est un. De quel droit peuvent-ils garder un accusé dans le noir?"

L'un des avocats de la défense, Me Don Gillis, a de plus soutenu que la prise des empreintes digitales de M. Hatfield par la GRC constituait un "déli délégué des droits d'un individu par le ministère de la Justice".

Il a été révélé, au cours du procès, que le chef des nouvelles au Nouveau-Brunswick de l'Atlantic Television System avait appris, avant même M. Hatfield, que la police faisait enquête dans cette affaire.

## LE MOT DU JOUR

### Des courts tiers

Avez-vous remarqué que l'on voit toujours le mot courtier sur les affiches des immeubles et maisons à vendre, même si l'intermédiaire est une femme. Qu'attend-on pour écrire "courtière" qui est bien français? Mesdames, revendiquez!

Pierre BELLEAU

## LA QUOTIDIENNE

(tirage du mardi  
29 janvier 1985)

6-6-4

0-0-0-4

Informations: 643-8990







**25% DE RABAIS**  
Sur des coordonnés imprimés sélectionnés pour dames



Une dernière chance de profiter de ces rabais

# SOLDES DE LIQUIDATION

• SKIS • BOTTES • SKIS DE FOND •  
• COSTUMES DE SKI • ANORAKS •  
• VÊTEMENTS D'HIVER • FIXATIONS •





CES PRIX SONT EN VIGUEUR JUSQU'À ÉPUISEMENT DES STOCKS OU JUSQU'À LA FERMETURE LE SAMEDI 2 FEVRIER 1985. Nous nous réservons le droit de limiter les quantités. Competition et Le Circuit sont des marques de commerce déposées de Collegiate/Arlington Sports. Toutes les couleurs, tous les modèles et toutes les grandeurs ne sont pas nécessairement disponibles dans tous les magasins.

**Les Galeries de la Capitale**  
5401, boul. Les Galeries de la Capitale  
627-0062

**Place Laurier**  
2700, boul. Laurier  
3e étage, Mail Ouest  
Ste-Foy, Québec  
659-4547

# arlington sports

**techni-sport**  
Service professionnel garanti et conseils d'experts

**SPORTS D'ÉQUIPE**  
Pour vos uniformes et tout votre équipement

# Lortie flanche

◆ Pour la première fois depuis le début de son procès le 7 janvier, Denis Lortie a flanché. En entendant le psychiatre Guy Tremblay expliquer à la cour les problèmes d'inceste et de violence vécus dans son enfance, Denis Lortie s'est penché la tête entre les jambes. A l'ajournement, il a relevé la tête, les yeux rougis par les larmes.

par Louise LEMIEUX

Pourtant le psychiatre Guy Tremblay, qui a rencontré Denis Lortie durant près de sept heures au cours de six entrevues, a modéré ses propos, il a évité de détails et s'est refusé à dévoiler certaines confidences parce que "cela dépasse la nécessité du procès".

Depuis le début du procès, l'accusé est resté plutôt impassible, quoique attentif à tout ce qui s'est dit. Dans les premiers jours, il s'est permis quelques sourires en aparté avec le gardien à sa droite. Ces derniers jours, il semblait plus nerveux, changeait souvent de position sur sa chaise. Mais c'est la première fois qu'il réagit aussi intensément aux propos d'un témoin. Denis Lortie est accusé de trois meurtres à la suite de la fusillade du 8 mai à l'Assemblée nationale. Dans sa thèse, la Couronne prétend qu'il y a eu préméditation de la part de Lortie. La défense tente de son côté de prouver l'aliénation mentale de son client.

## Hésitations

Denis Lortie ne parle pas facilement de ses antécédents familiaux, de crainte d'éclabousser les membres de sa famille. Le psychiatre Tremblay a néanmoins appris que la famille Lortie habitait Limoilou. Le père battait les enfants, et personne ne pouvait parler en sa présence. "J'ai appris à tous jours tout garder en-dedans de moi", confie Lortie au psychiatre. Même à son épouse il ne parle que fardement de son enfance. Denis Lortie parle de la présence de huit, parfois neuf enfants dans la famille. Il y a souvent des situations incestueuses, mais le psychiatre se

refuse à entrer dans les détails. Quand il parle de sa famille, Denis Lortie devient triste, tendu, il pleure. A tel point, rapporte le psychiatre, qu'il doit interrompre l'entrevue.

## La naissance d'une fillette

La naissance d'une deuxième enfant en décembre 1983 est un élément déclencheur du déséquilibre émotif de Denis Lortie. Surgit alors en lui la crainte de devenir incestueux, comme son père. Il songe même à un divorce afin de s'éloigner de sa famille et d'éviter un malheur. A peu près à la même époque, il tente en vain de retrouver son père afin de comprendre ce désir incestueux, ce désir de destruction qui est en lui.

"Il avait peur de lui, il était fâché contre lui-même, il était inquiet pour son épouse et ses deux enfants, parce qu'il éprouvait un désir irrésistible de les détruire", raconte le Dr Tremblay.

Le médecin psychiatre a témoigné toute la journée hier. Jury, journalistes, spectateurs et avocats l'ont écouté dans un silence religieux. L'avocat de la Couronne, Me André Plante, entreprend le contre-interrogatoire de ce témoin ce matin.



En entendant le psychiatre Guy Tremblay (dans la boîte des témoins) raconter son enfance malheureuse, Denis Lortie (entre les deux gardiens) n'a pu retenir son émotion. L'avocat de la défense a aussitôt demandé un ajournement qui s'est prolongé plus longtemps que d'habitude.

## L'absence des députés a mis fin au "délire"

◆ Le Dr Guy Tremblay situe vers le 3 mai le début du délire psychotique de Denis Lortie. Ce délire a duré jusqu'au 8 mai, il a commencé à s'éteindre lorsque le caporal a constaté que les députés de l'Assemblée nationale n'étaient pas là, comme prévu.

par Louise LEMIEUX

Denis Lortie ne s'intéressait que peu à la politique, n'en parlait jamais à la maison, a dit l'épouse de Lortie au psychiatre Guy Tremblay.

C'est la naissance de sa fillette, en décembre 1983, qui a chambardé la vie émotive du caporal: victime

d'inceste dans son enfance, il a soudain peur de devenir lui-même un père incestueux.

Déjà vulnérable émotivement, il entend un bon jour son patron, le sergent Ronald Chénier, parler français. Depuis qu'il le connaissait, ce patron s'était toujours exprimé en anglais, langue que Lortie maîtrisait mal. Le caporal constate du même coup que des compagnons francophones s'adressent aussi à lui en anglais.

De ces incidents, la lumière jaillit, le 3 mai. Il trouve une réponse à toutes ses questions et ses inquiétudes. Il a enfin un but dans la vie: sensibiliser le monde à cette conspiration pour détruire les Canadiens français et les humilier. A

partir de ce moment, explique le Dr Tremblay, Lortie est de plus en plus envahi par la conviction d'une mission à accomplir. "Il s'interroge sur cette mission. Une partie de lui-même dit que cette mission est impossible. Mais d'un autre côté, il sent une force le pénétrer et donner une justification à sa vie", dit le Dr Tremblay.

C'est le début de l'épisode délirant. C'est le début du "système" dont Lortie a lui-même parlé.

Le caporal loue une voiture, prend des armes dans la voûte de la base de Carp, se rend à Québec, visite au préalable le Parlement, achète magnétophone et cassettes, se rend à la Citadelle le matin du 8

mai, puis à l'Assemblée nationale. Tout se déroule comme prévu. Sauf que les députés ne sont pas dans le Salon bleu.

C'est alors que Lortie revient sur terre, grâce à René Jalbert en qui il trouve l'ami et le confident qu'il recherchait depuis la naissance de sa fille.

## Un doux et un tendre

L'épouse de Denis Lortie le décrit comme étant "un doux, un tendre". Ce n'est pas un homme expressif, avoue la femme au psychiatre Tremblay, le 13 mai.

Depuis quelque temps déjà, Mme Lortie sentait son mari "énervé,

anxieux, inquiet". "Il s'assoit devant la télé et ne bougeait pas. Il était "down". Il n'avait plus de patience. Comme s'il avait une dépression", raconte-t-elle.

Denis Lortie était un homme rangé. Il rentrait régulièrement à la maison après le travail. Il bricolait, lisait le journal. Sa seule passion: le ballon-balai. Mais depuis avril, rien n'allait plus. "Je lui parlais, il ne me répondait pas. Il prenait son journal, il était comme une statue", rapporte sa femme. Elle était à Québec lors des incidents du 8 mai, et jamais elle n'a songé un instant que le "Daniel Lortie" dont on a d'abord parlé aux nouvelles pouvait être son mari.

## Camping: Québec assouplirait ses règlements

◆ Le ministère du Loisir, de la Chasse et de la Pêche se propose d'assouplir quelques-uns de ses règlements afin de stimuler l'intérêt des Québécois pour ses terrains de camping.

par Jacques DRAPEAU

Selon des informations obtenues par LE SOLEIL, plusieurs parcs de camping, localisés à l'intérieur des territoires provinciaux, auraient enregistré d'importants déficits d'occupation en 1984 ce qui aurait incité les autorités à examiner divers moyens de redresser la situation.

Plusieurs projets sont envisagés:

- possibilité pour un certain nombre de parcs du Québec de permettre le camping saisonnier (durée de séjour dépassant 14 jours);

- étendre à plusieurs terrains de camping le système de réservations en vigueur au parc du mont Orford, dans l'Estrie;

- implanter un service de dépanneurs comme le souhaitent de nombreux campeurs;

- permettre l'accès aux animaux domestiques.

"Une nouvelle politique de réservations dans nos campings ne sera certainement pas appliquée en 1985", a

précisé Mme Monique Bégin, directrice des services aux visiteurs au ministère. Elle reconnaît que des études sont présentement en cours.

Selon Mme Bégin toujours, il est possible que certains terrains de camping parmi les plus populaires, appartenant à l'Etat québécois, puissent s'informatiser dans un avenir rapproché afin d'améliorer les services à la clientèle et per-

mettre l'entrée en vigueur d'un système de réservations.

Appliqué au camping du mont Orford, l'opération, faite manuellement, a coûté \$35,000 l'été dernier.

"Nos campings ne souffrent pas d'achalandage sauf à certains endroits et à certaines périodes de l'été comme durant les vacances de la construction", note Monique Bégin. En 1985, le mode de ré-

servations du parc du mont Orford sera maintenu. Il est possible que des expériences similaires soient tentées dans les parcs de Percé et de Paul-Sauvé (région de Montréal).

D'autre part, il est fort possible également que le camping saisonnier soit autorisé dès 1985 au parc des Voltigeurs (592 emplacements), situé en bordure de l'autoroute 20, près de Drum-

mondville. Un peu plus de six emplacements sur 10 y sont demeurés inoccupés en moyenne au cours de l'été dernier.

## Chiffres éloquentes

Le parc des Voltigeurs fait d'ailleurs partie des campings provinciaux que la nouvelle Société québécoise des établissements de plein air, en voie de formation, prendrait sous sa coupe.

La liste des parcs de camping qu'administrait la nouvelle société comprend également les terrains d'Amqui, Côte-Sainte-Catherine, Kénogami, Stoneham, Baie de Percé, Côteau-Landing, Pointe-des-Cascades et Fort-Témiscamingue.

Par ailleurs, LE SOLEIL a obtenu copie des statistiques sur le taux de fréquentation des terrains de camping administrés par

l'Etat québécois en 1984.

Il ressort que seulement trois terrains provinciaux ont affiché un pourcentage d'occupation supérieur à 50 pour 100 entre la mi-juin et la mi-octobre de 1984. Bien plus, seulement quatre terrains de camping ont inscrit un taux de fréquentation supérieur à 50 pour 100 durant les fins de semaine.

Dans la région de

Montréal où le ministère du Loisir, de la Chasse et de la Pêche gère plusieurs parcs de camping totalisant plus de 2,100 emplacements, trois "sites" sur quatre sont demeurés vacants l'été dernier!

Le gouvernement du Québec administre au-delà de 50 parcs de camping au Québec lesquels totalisent plus de 6,500 emplacements.

**LE PETIT QUARTIER**  
Rue Cartier  
Près de Grande-Allee

**À LOUER**  
à l'étage, de 500 à 1800 pi. ca.  
Idéal pour services ou boutiques.  
Charles Pettigrew: 524-3579 — Gilbert Ruel: 688-1630

**BOIS DE PLANCHER**  
• CHÈNE • MERISIER • ERABLE (planches ou parquetiers)  
SPECIAL POUR UN TEMPS LIMITE

Érable au choix  
Merisier 1,25\$ p.m.p.

**LES PARQUETS DE LA CAPITALE Inc.**  
2405, Dalton (parc Colbert)  
651-4432 Sainte-Foy  
Heures d'affaires: du lundi au vendredi, 9h30 à 17h00, ouvert le samedi de 9h00 à 12h00

**décor écono**... **STORES**  
**35% DE RABAIS**

(418) 651-0478

Pour l'intérieur d'aujourd'hui

- Papier peint
- Vénitienne (store)
- Dentelle
- Rideau
- Couvre-lit
- Tapis
- Céramique
- Plancher de bois

SERVICE À DOMICILE  
Parc Colbert - 2555, rue Watt  
(après 17h, sur rendez-vous)

*Solde de premier*

**\* 50% sur toute la marchandise de saison**  
**50% sur tous les habits de neige**

**NOUVEAU!** 50% sur un lot de marchandise du printemps nouvellement arrivée

\* La collection Polo croisières, les pantalons à carreaux et bas Lacoste ainsi que les vêtements K-Way sont exclus de cette vente.

**clément**  
653-9363

**MANNEQUIN**  
Place Québec

**DERNIERE SEMAINE!**

Profitez des super-rabais de notre vente de rénovation

Lot de <b>JUPES</b> 100% laine Valeurs jusqu'à 115\$ <b>39\$</b>	Lot de <b>PANTALONS</b> Valeurs jusqu'à 98\$ <b>10\$</b>	Lot de <b>JUPES</b> Kilts et à plis Valeurs jusqu'à 125\$ <b>59\$ — 69\$</b>
Lot de <b>COSTUMES</b> Valeurs jusqu'à 350\$ <b>99\$ — 199\$</b>	Lot de <b>BLAZERS</b> en laine Valeurs jusqu'à 285\$ <b>99\$</b>	Lot de <b>MANTEAUX</b> Longs et courts Valeurs jusqu'à 340\$ <b>89\$ — 149\$</b>
Lot de <b>BLOUSES</b> Valeurs jusqu'à 70\$ <b>19\$ — 25\$</b>	Lot de <b>ROBES</b> Valeurs jusqu'à 180\$ <b>39\$ — 59\$</b>	Lot de <b>GILETS</b> Shetland, angora et Botany Valeurs jusqu'à 90\$ <b>19\$-29\$-49\$</b>

Toutes ventes finales  
Aucune mise de côté

MasterCard VISA

# Québecair reliera Québec à New York

♦ A compter du 8 février, Québecair reliera Québec à New York sans escale deux fois par semaine.

par Richard COTE

Ce sera donc le vendredi à 13h10 et le dimanche à 18h50 que se feront les départs de Québec.

Selon M. Georges Thériault, directeur de la publicité et de la promotion chez Québecair, la compagnie espère remplir ses vols dans les deux sens par une clientèle touristique principalement.

"L'intérêt que portent les New-Yorkais à la région de Québec est important tout comme l'est l'attrait que représente la métropole américaine pour les Québécois", a dit M. Thériault.

On estime que le coût normal d'un aller-retour Québec-New York sera de \$330 tandis qu'un siège réservé plus de 14 jours à l'avance ne coûtera plus que \$240 aller-retour en tarif excursion.

L'atterrissage se fera à l'aéroport de Newark, au New Jersey, à quelques minutes à peine du centre-ville de New-York.

**Boston**

Par ailleurs, la compagnie aérienne québécoise a annoncé hier soir en conférence de presse qu'à compter du 19 mars, elle relierait deux fois par jour Montréal et Boston.

Ce vol qui s'effectuera en Boeing 737 fera de Québecair le seul transporteur canadien à faire une telle liaison entre les deux villes.

La clientèle normale devrait être celle des gens d'affaires qui oc-

cupent les deux tiers de l'avion tandis que le reste de la capacité de l'appareil servira au transport de cargo composé notamment de poissons et de fruits de mer en provenance de la Côte-Nord et des îles

de la Madeleine.

Selon le directeur de la publicité et de la promotion à Québecair, il y a là un marché intéressant, sans doute, mais la compagnie aérienne estime qu'elle a aussi une res-

ponsabilité sociale à assumer envers les Madelinots et les gens de la Côte-Nord.

A cet effet, les travaux d'extension des pistes d'atterrissage de Blanc-Sablon et des îles devraient

commencer au cours de l'été qui vient en prévision de l'expansion du marché que cette décision entraînera.

Il en coûte \$316 pour faire l'aller-retour Québec-Montréal-Boston et

les départs de Québec auront lieu tous les jours à 7h35 et à 16h, sauf le samedi. Un billet aller-retour réservé 14 jours à l'avance ne représentera plus qu'un déboursé de \$205 en tarif excursion.

## Toutes les parties impliquées dans la visite de Reagan se rencontrent

♦ Québec est le siège, aujourd'hui et demain, d'une rencontre au sommet entre toutes les parties impliquées dans la visite du président américain Ronald Reagan, à la mi-mars.

par Lise LACHANCE

Le groupe comprend des émissaires du bureau du premier ministre canadien Brian Mulroney, du ministère des Affaires extérieures et de la Gendarmerie royale. Ils rencontreront notamment, à Québec, des représentants du Grand Théâtre, de la Citadelle et du Château Frontenac.

Selon l'inspecteur Guy Davignon, coordonnateur de la visite du président Reagan au Québec, les rencontres se dérouleront à différents niveaux afin de permettre à chaque participant de savoir à quoi s'en tenir dans son propre champ d'activités. Ainsi, les discussions porteront sur des su-

jets comme la logistique, la sécurité, l'hébergement des membres de l'entourage du président et du premier ministre et celui des journalistes couvrant l'événement. Une visite est prévue au Grand Théâtre où se tiendra le gala du 17 mars au soir.

Responsable normalement de la sécurité des dignitaires à la Gendarmerie royale, l'inspecteur Davignon assume actuellement la direction d'un service mis sur pied à la suite de l'annonce de la visite du président américain, fin décembre. L'organisme ad hoc loge dans l'im-

meuble de la gendarmerie, dans l'Ouest de la métropole.

M. Davignon a refusé de nous dévoiler, hier, l'importance des effectifs dont il dispose. "Cela est confidentiel", a-t-il dit, sans préciser qu'ils sont "suffisants pour répondre aux besoins de la

planification".

LE SOLEIL a par ailleurs appris, de source bien informée, que le banquet qui sera offert en l'honneur du président Reagan prendra place au Château Frontenac. Tout laisse croire que le représentant américain y logera également.

## Spectacle: l'OSM n'a pas été approché

♦ Les rumeurs qui circulaient depuis quelques jours voulant que l'Orchestre symphonique de Montréal participe au spectacle donné en l'honneur du président Reagan, le dimanche 17 mars au Grand Théâtre de Québec, étaient apparemment sans fondement.

par Marc SAMSON

A ce jour, l'OSM n'a pas encore été approché à cet effet, a révélé au SOLEIL son directeur général Zarin Mehta, juste avant son dé-

part pour le Japon où il rejoindra les musiciens en tournée.

Par contre, l'Orchestre symphonique de Québec faisait parvenir, hier, par l'intermédiaire de la présidente de son conseil d'administration, Mme Jacqueline Boutet, un télégramme au premier ministre Brian Mulroney pour lui offrir "officiellement" ses services.

Dans ce télégramme l'OSQ manifeste aussi son vif intérêt d'être présent à ce spectacle. Un message du même ordre a également été

envoyé à Brian MacDonald, concepteur de la production pour le compte de Radio-Canada.

Le calendrier très chargé de l'orchestre montréalais rendrait sa présence à l'événement "physiquement impensable". L'OSM doit en effet participer à une représentation de "La Bohème" le 16 mars, à la Place des Arts; en outre, deux répétitions figurent à son horaire du lendemain, en prévision de concerts les 18 et 20 mars confiés à Uri Mayer, Charles Du-

toit se trouvant à ce moment-là à l'étranger.

Noël Vallerand, directeur général de l'Orchestre symphonique de Québec déclarait, à la suite de cette rumeur: "Je ne peux pas y croire. C'est trop gros et ça aurait l'effet d'une gifle cinglante à l'endroit de l'OSQ et de tous les Québécois."

Absent de son bureau de Montréal, Brian MacDonald n'a pu être joint pour préciser le contenu du spectacle en l'honneur de Reagan.

### MÉTÉO

**Québec, Trois-Rivières et Drummondville, Rivière-du-Loup et La Malbaie, Beauport:** enssoleillé avec passages nuageux. Maximum: près de -10. Demain: ennuagement.

**Outaouais, Montréal:** enssoleillé avec passages nuageux. Ennuagement en fin de journée. Maximum: près de -8. Demain: nuageux avec quelques chutes de neige.

**Estrie:** généralement enssoleillé. Ennuagement en soirée. Maximum: -8 à -10. Précipitations: 10 pour 100. Demain: nuageux avec quelques chutes de neige.

**Lac-Saint-Jean, Saguenay:** enssoleillé avec passages nuageux. Maximum: -12 à -15. Demain: généralement enssoleillé.

**Mauricie, Réserve des Laurentides:** enssoleillé avec passages nuageux. Maximum: -10 à -13. Demain: nébulosité croissante.

**Rimouski-Matapédia, Sainte-Anne-des-Monts et Parc de la Gaspésie, Parc Forillon:** ciel variable. Quelques chutes de neige près du fleuve et vents modérés. Maximum: -7 à -10. Précipitations: 20 pour 100. Demain: généralement enssoleillé.

**Gaspé:** enssoleillé avec passages nuageux. Vents modérés. Maximum: -5 à -7. Demain: peu de changement.

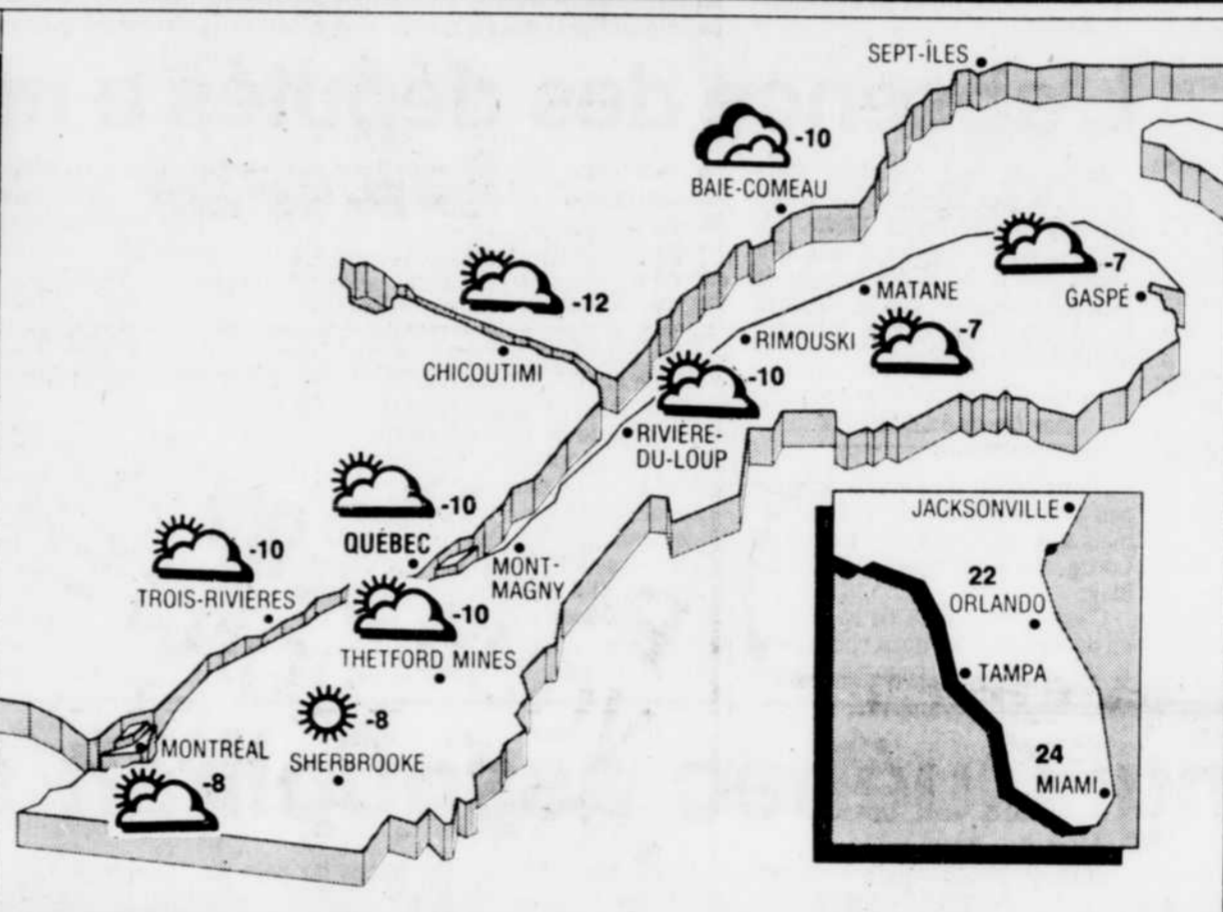
**Baie-Comeau, Sept-Îles:** enssoleillé avec fréquents passages nuageux. Vents modérés. Maximum: près de -10.

Demain: généralement enssoleillé.

**Basse-Côte-Nord-Anticosti, secteur à l'ouest de Natashquan:** ciel variable. Possibilité de quelques flocons de neige. Vents modérés par endroits. Maximum: -6 à -9. Précipitations: 30 pour 100. Demain: beau.

**Secteur de Natashquan et l'est:** ciel variable. Possibilité de quelques flocons de neige. Vents modérés, sauf du secteur ouest de 30 à 50 km-h près de Blanc-Sablon. Maximum: -4 à -6. Précipitations: 30 pour 100. Demain: peu de changement.

**Pontiac-Gatineau et Lièvre, Laurentides:** enssoleillé avec passages nuageux. Ennuagement en fin de journée. Maximum: près de -8.



### TEMPÉRATURES

(PC) — Températures enregistrées hier dans les principales villes d'Amérique du Nord.

	Min.	Max.
Charlottetown	-12	-6
Edmonton	-30	-24
Fredericton	-11	-5
Halifax	-11	-1
Montréal	-16	-9
Ottawa	-15	-10
Québec	-17	-7
Regina	-31	-23
St-Jean, T.-N.	-4	-1
Sudbury	-25	-12
Toronto	-8	-4
Vancouver	-2	5
Victoria	-2	6
Windsor	-7	-4
Winnipeg	-21	-11
Boston	-5	0
Buffalo	-8	-4
Chicago	-18	-7
Dallas	-1	11
Houston	3	14
Jacksonville	3	13
La Havane	15	26
Los Angeles	6	13
Mexico	5	24
Miami	15	24
Nassau	12	27
La N.-Orléans	2	14
New York	-4	2
Orlando	8	18

### SOLEIL LUNE MARÉES

**SOLEIL**

**JEUDI**  
Lever 07h11 Coucher 16h47

**LUNE**

**MARÉES**

AUJOURD'HUI			
Sept-Îles	Rimouski	Québec	Grondines
01h25 B. 0.8	01h55 B. 1.5	00h30 H. 3.6	02h50 H. 2.5
08h05 H. 2.2	08h40 H. 3.2	07h10 B. 0.8	10h40 B. 0.9
14h55 B. 0.9	15h30 B. 1.6	12h55 H. 4.0	15h15 H. 2.9
20h25 H. 1.6	21h10 H. 2.6	20h15 B. 0.7	

DEMAIN			
Sept-Îles	Rimouski	Québec	Grondines
02h30 B. 0.9	02h55 B. 1.5	01h40 H. 3.3	00h00 B. 0.9
09h15 H. 2.3	09h45 H. 3.2	08h10 B. 0.9	04h05 H. 2.3
16h10 B. 0.9	16h55 B. 1.5	14h00 H. 4.1	11h40 B. 0.9
21h45 H. 1.6	22h30 H. 2.5	21h30 B. 0.6	16h25 H. 2.9

### PRÉVISIONS MÉTÉOROLOGIQUES

MASSÉ D'AIR FRAIS  
MASSÉ D'AIR CHAUD  
H HAUTE PRESSION  
B BASSE PRESSION  
PRECIPITATIONS  
DIRECTION DES VENTS

### ROUTES

Selon le relevé du ministère des Transports le 29 janvier à 16h, toutes les routes du Québec étaient dégagées et la visibilité était bonne à l'exception de la route 132 entre Sainte-Anne-des-Monts et New Carlisle qui était partiellement dégagée. Pour plus de renseignements, veuillez composer le numéro 643-6830.

# La Vente de JANVIER

**CAUSEUSE STANDARD**  
aux lignes classiques et à l'allure contemporaine. Disponible en gris seulement.

**Spécial 159<sup>95</sup>**

**louis carrier meubles inc.**  
818 Ch. Pintendre, Pintendre  
Lévis G0R 2K0  
837-8881

Nous prenons vos vieux meubles et appareils électriques en échange.

# Pantorama

**TOUTE NOTRE COLLECTION DE VELOURS COTELES \$10<sup>00</sup> DE RABAIS (de prix régulier)**

**HAUTS D'AUTOMNE ET D'HIVER JUSQU'AU 50% DE RABAIS (de prix régulier)**

**ROBERTO JEANS POUR ELLE ET LUI \$10<sup>00</sup> DE RABAIS (de prix régulier)**

GALERIES DE LA CAPITALE  
GALERIES CHARLESBOURG  
GALERIES CHAGNON  
MAIL CENTRE-VILLE

GALERIES CANADIÈRE  
PLACE QUÉBEC  
PLACE STE-FOY  
PLACE FLEUR DE LYS

Validé jusqu'au 2 février, 1985

Quand je cherche du travail, je consulte d'abord CARRIÈRES et PROFESSIONS

**MOI, JE LIS LE SOLEIL TOUS LES MATINS MÊME LE DIMANCHE**

abonnement: 647.3333



**Collision mortelle**

Un Ontarien de 28 ans a perdu la vie, lundi, à Wainfleet, alors que son camion de propane est entré en collision avec un train de marchandises à un passage à niveau. Selon un témoin, les flammes se seraient élevées à plus de 200 pieds à la suite de l'impact.

**Agression de la rue de la Reine**

**L'assaillant court toujours**

Le vol serait le mobile de l'agression à main armée dont M. Gilles Laplante, âgé de 42 ans, a été victime dans la rue de la Reine, à Québec, avant hier soir, et la police laissait entendre, hier soir, que l'auteur de ce crime n'avait pas été retracé.

par Lucien LATULIPPE

Atteint de trois coups de couteau, deux à l'abdomen et un au thorax, le blessé repose dans un état sérieux à l'Hôtel-Dieu, mais sa vie ne serait pas en danger. Les enquêteurs doivent tenter de connaître sa version de l'incident, ces jours-ci.

Le présumé auteur de l'agression serait un jeune homme dans la vingtaine portant la barbe et un collier. Il aurait tenté de dévaliser M. Laplante qui venait de quitter l'épicerie Jos. Guy Enr., située au 305 rue du Pont, et qui a résisté.

Mal lui en prit. Bien qu'il ait eu bousculade, l'agresseur parvint à toucher trois fois le plaignant qui retourna à l'épicerie demander du secours.

La police de Québec rapporte par ailleurs l'arrestation de deux in-

dividus, hier matin, dans un édifice commercial situé au 580 Grande-Allée est. Agés de 22 et 35 ans, les deux suspects auraient dérobé des appareils électroniques au ministère des Communications du Québec et au poste de radio CITE-FM. Ils ont été pris sur le fait.

**Incendie à Beauport...**

Un ouvrier a subi des brûlures au cou à Beauport, hier matin, lors d'un incendie qui a ravagé une roulotte logeant de l'équipement utilisé pour des rénovations au couvent des Soeurs Servantes du Saint-Coeur-de-Marie, au 30 avenue des Cascades.

L'incendie aurait été causé par des vapeurs d'essence qui se sont répandues dans la roulotte lorsque l'ouvrier a fait le plein d'un moteur et qui se sont enflammées au contact d'une source quelconque de chaleur, probablement lorsque le moteur a été mis en marche.

Alertés vers 7h15 du matin, les pompiers que dirigeait le sergent Marier ont pu rapidement circonscire le brasier. L'intérieur de la roulotte est calciné et l'équipement

a été détérioré. Les pertes s'élevaient à \$15,000.

**...et à Charlesbourg**

Une maison de deux étages abritant deux familles a été rendue inhabitable par un incendie à Charlesbourg, hier, et ce, pour au moins quelques jours. Elle porte les numéros civiques 1635 et 1637 rue Notre-Dame. C'est un détecteur de fumée qui a prévenu les occupants de la maison.

Selon la police, le feu aurait pris naissance au sous-sol, dans une pièce qui servait de chambre à couture, et une enquête a été ouverte pour en établir la cause. Alertés vers 16h15, les pompiers de Charlesbourg ont réalisé, à leur arrivée, qu'une épaisse fumée s'échappait du sous-sol et certains ont dû se munir de masque à air afin de pouvoir s'approcher du foyer d'incendie et le combattre efficacement.

La maison était habitée par deux familles Latouche, Corinne et J.-M. Les cinq personnes qui étaient présentes ont pu s'échapper facilement et personne n'a été blessé au cours de la lutte contre les flammes.

**Hold-up à Beauport: deux jeunes individus recherchés**

Deux jeunes gens de moins de 20 ans seraient les auteurs du vol qualifié qui a eu lieu à l'Accommodation Martin, du 155 avenue Seigneuriale, à Beauport, avant-hier soir. Ils portaient un passe-montagne et ils étaient armés d'un revolver. Hier soir, ils n'avaient pas été retracés.

par Lucien LATULIPPE

L'épouse du propriétaire était à servir une cliente lorsque les deux individus sont entrés en disant: "C'est un hold-up". Les deux femmes ont été enfermées dans une remise adjacente dont la porte fut coincée avec une pièce de métal et les deux voleurs ont pris la fuite avec une centaine de dollars.

C'est un client qui a délivré les deux séquestrées qui frappaient dans la porte de la remise. Les

policiers ont été aussitôt alertés et l'enquête se poursuit. Les deux jeunes gens se seraient éloignés à pied.

Par ailleurs, vers 5h hier matin, deux cambrioleurs ont été pris en flagrant délit à la brasserie Camaradière, située dans la rue Evangéline, à Beauport. Ils auraient brisé plusieurs distributeurs automatiques pour s'emparer de quelques centaines de dollars et ils auraient, en même temps, causé des dommages évalués à \$1,000.

De son côté, la police de Québec fait enquête sur un hold-up à la Banque Nationale du Canada, au 265, 1re Avenue. Vers 11h30 hier, deux individus masqués et armés d'un revolver s'y sont présentés et ils ont réclamé de l'argent dont le montant n'a pas été révélé. Ils se seraient éloignés à pied en direction ouest dans la rue de la Colombière.

ACAPULCO	Avion et hôtel à partir de	499\$	Vol seulement à partir de	348\$
COZUMEL	Avion et hôtel à partir de	459\$	Vol seulement à partir de	368\$
FREEMPORT	Avion et hôtel à partir de	399\$	Vol seulement à partir de	258\$
JAMAÏQUE	Avion et hôtel à partir de	399\$	Vol seulement à partir de	298\$
PUERTO VALLARTA	Avion et hôtel à partir de	459\$	Vol seulement à partir de	368\$

Départs toutes les semaines jusqu'en avril.

Taxe et carte de membre en sus.

**CLUB STAN-BUY**

MONTREAL: (514) 337-5542

QUEBEC: 648-8888

Ouverts bientôt: CHICOUTIMI - Edifice Lessard, rue Racine; CAP-DE-LA-MADELEINE - ouverture 28 janvier - 413, rue Barkoff; SHERBROOKE - Rue Wellington.

**POISSONNERIE QUÉBEC INC.**  
158, rue de l'Espinau, Québec  
529-2561

SAUMON FUMÉ sur plaquette sans perte	12.99\$ lb	PETITES CREVETTES fraîches, sans tête	4.59\$ lb
MOULES CULTIVÉES de l'île-du-Prince-Édouard et SAUMON FRAIS		CUISSES DE GRENOUILLE (1re qualité)	5.29\$ lb

Ces prix sont disponibles dans les poissonneries affiliées suivantes:  
HALLES FLEUR DE LYS (7 jours par semaine) 1050, rue Larue Carrefour du Plateau, Villeneuve.

**Ne manquez pas le SOLDE des 28 JOURS ROCHETTE**

À partir du 1er février

Tout est réduit...

- TAPIS ● PRÉLARTS
- CARPETTES ● ETC.

**POUR VOUS SERVIR NOUS AVONS EN MAGASIN...**

Aston Atic 2000 219.95\$

ROULEAUX DE TAPISSERIE (à liquider) Prix à partir de 1.98\$ le rouleau double

ISOLANT ROSE FIBERGLASS R-12, 15 po. Epaisseur 3 1/2 po. 187.00\$ m/pi / 16.83\$ (90 pi)

TUILE DE MARQUETERIE DUBO 12 po. x 12 po. 26.70\$

FIL ÉLECTRIQUE 14/2 NMD7 26.95\$ le rouleau de 75 mètres

Merisier antique, prévernée, prête à poser Paquet de 15 pi.²

LANE DE SCIE 16 dents au carbure 7 1/4 po. 6.99\$

PIN NOUVEUX MURAL 7/16 po x 4 po. bouvette en "V" Longueur de 6 à 16 pi. 0.22\$ pi. lin.

VERMONT AMERICAN

PORTE LOUVE Lattes haut, panneaux bas 30 po. en pin 49.99\$

TABLETTES DE MÉLANINE Différentes couleurs en magasin 12 po. x 96 po. x 11/16 po. 5.50\$ le morceau

PANNEAU DE CÉRAMALITE 1/8 po. x 4 pi. x 8 pi. 29.95\$

Service de livraison

Service aux entrepreneurs à partir de 7h30

Service de coupe offert à la clientèle (moyennant un léger supplément)

PRIX EN VIGUEUR JUSQU'AU 5 FEVRIER 1985

**Prêt à porter**

**CIU**

Prêt à porter Perreault inc.

514-866-1414

514-866-1414

**BAPTISTE TOUCHATOU**

VILLE VANIER 445, boul. Pierre-Bertrand 687-2960

CHARLESBOURG 1200, 80e Rue est 628-0450

HEURES D'OUVERTURE: Lundi à mercredi 8h30 à 17h30 Jeudi à vendredi 8h30 à 21h00 Samedi 8h30 à 17h

VISA MasterCard

## Formation du personnel à Toronto

# Air Canada suspend son projet

OTTAWA (PC) — La société Air Canada a suspendu tous les transferts qui auraient pu s'effectuer de Montréal vers Toronto dans les domaines de la formation du personnel et des opérations de vol.

C'est ce qu'a révélé, hier, le ministre d'Etat aux Transports Benoit Bouchard dans un message télex au président de l'Association des gens de l'air du Québec, M. Harold Morin.

"La société Air Canada a décidé de surseoir temporairement à l'opération visant à la centralisation

de la formation des pilotes à Toronto et ce dans le but de bien s'assurer que toutes les implications d'une telle démarche aient été pleinement réévaluées", affirme le ministre dans son télex à M. Morin.

A sa sortie des Communes, hier, M. Bouchard a soutenu qu'une étude sera entreprise avec les gens de l'air, Air Canada et les autres personnes intéressées pour déterminer l'impact des transferts que projetait d'effectuer la société d'Etat.

"Nous avons voulu arrêter le processus avant qu'on ne puisse plus

revenir en arrière", a affirmé le ministre.

Selon M. Bouchard, si l'étude qui sera entreprise avec la collaboration des gens de l'air devait conclure que la centralisation à Toronto de ces activités nuirait au caractère bilingue d'Air Canada, "il va falloir faire marche arrière dans certains domaines".

Selon le ministre, "si le bilinguisme, si le fait français à Air Canada passe obligatoirement par Montréal, on devra faire en sorte que ça se réalise à Montréal".

M. Bouchard soutient qu'il faut maintenir un certain équilibre entre

le français et l'anglais à Air Canada et il croit que la société d'Etat est d'accord sur ce principe.

Dans un rapport qu'elle publiait récemment, l'Association des gens de l'air du Québec dénonçait ce qu'elle appelait une "hémorragie" technologique et opérationnelle vers Toronto.

Ainsi, on affirme que les simulateurs de vol des nouveaux appareils tels que les Boeing 747 et 767 et des L-1011 se trouvent à Toronto, alors que ceux des appareils Boeing 727 et DC-9 qui seront graduellement remplacés, se trouvent à Montréal.



Le Centre international des femmes de Québec lançait hier soir un Guide pour les immigrantes. Ci-dessus les auteures: Anna Wolszczan, directrice du projet, et Marie Lemay, recherchiste.

## Lancement d'un "Guide pour immigrantes"

Vous êtes une immigrante. On vous a dit que Québec a une réputation d'hospitalité. Mais le dépaysement est tellement fort que vous en êtes rendue à désespérer de pouvoir un jour vous sentir à l'aise dans ce quotidien qui vous échappe encore.

par A.-M. VOISARD

Rassurez-vous. "Un Guide pour immigrantes", conçu spé-

cialement dans l'intention de vous faciliter la vie, vient d'être publié. C'est au Centre international des femmes de Québec qu'on le doit. Il a été lancé hier soir à l'occasion du souper communautaire mensuel de cet organisme.

Deux jeunes femmes, Marie Lemay, une Québécoise, et Anna Wolszczan, une Polonaise qui se prépare à le devenir, ont travaillé depuis le printemps dernier à mettre au point cet outil d'information. Et, le croiriez-vous, même les Québécoises y trouveraient leur intérêt.

De tout...

Le guide est conçu à partir de l'expérience des femmes elles-mêmes qui ont eu à multiplier les démarches avant d'obtenir réponse à leurs problèmes. Santé, éducation, logement, loisirs... le guide couvre les divers domaines de la vie courante. Où s'adresser en cas d'urgence? Mais comment aussi se débrouiller à travers les dédales des services d'immigration québécois et canadien?

On en profite pour fournir une liste à jour des différentes associations des communautés culturelles. Les immigrés trouvent bon de se retrouver entre compatriotes. Et c'est là, bien souvent, dans leur langue d'origine, qu'ils trouvent

le plus facilement de l'aide.

Dans ce guide de 119 pages, il y a vraiment presque tout. Comment se débrouiller avec notre système d'autobus, quand faire sa déclaration d'impôt, à quel âge les enfants commencent à fréquenter l'école et de quelle façon les y inscrire, que faire en cas de panne d'électricité, quels sont les droits et obligations du locataire...? Les auteures ont même inclus des renseignements sur les procédures à suivre quand survient un décès. Elles en profitent pour dire aux femmes immigrantes qu'il est possible d'obtenir le respect de leurs rites et coutumes.

Le Guide des immigrantes a été réalisé dans le cadre d'un projet Chantier-Québec. Sa publication a été rendue possible grâce à une subvention du secrétariat d'Etat. Les 3.000 exemplaires publiés seront distribués gratuitement aux femmes qui en feront la demande. Conscient que le nombre est limité, le Centre international des femmes donnera la priorité aux femmes immigrantes. Les différents organismes en contact avec cette clientèle pourront aussi se procurer des exemplaires. Le Centre international des femmes est situé au 265 de la Couronne, local 120, Québec, G1K 6E1.

## Affaire Leclerc Trêve au Devoir

MONTREAL (PC) — Le quotidien Le Devoir reprend, ce matin, sa facture habituelle.

Après une absence remarquée de cinq jours, les signatures des journalistes affectés à la couverture de l'actualité réapparaissent dans les pages du prestigieux quotidien montréalais.

Hier, la direction du syndicat des journalistes a décidé d'une trêve avec la direction sur le conflit entourant le statut de l'éditorialiste. Une proposition de règlement a été soumise au directeur, M. Jean-Louis Roy, par le président du syndicat, M. Jean-Pierre Proulx. Les deux parties ont convenu d'en discuter demain.

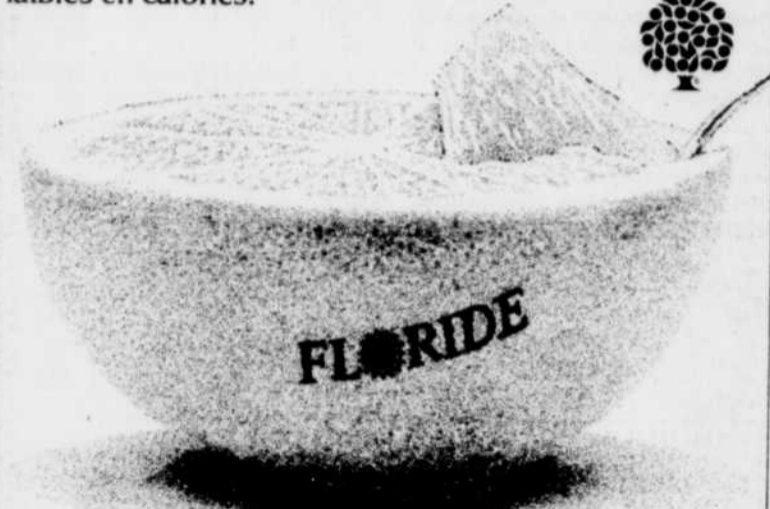
Même les journalistes syndiqués ne sont pas au courant de la proposition de la direction du syndicat.

Entre-temps, M. Roy et la rédactrice en chef, Mme Lise Bissonnette, rencontreront, en fin de journée, M. Leclerc pour discuter de son statut au sein de l'équipe rédactionnelle du Devoir. Pour leur part, les syndiqués se réuniront le lendemain pour discuter de la situation de l'éditorialiste, membre du syndicat.

Hier, Mme Bissonnette a indiqué dans une brève conversation téléphonique que "nous étions en train d'étudier très clairement la proposition de règlement que nous voulons lui faire, sans savoir s'il va l'accepter". Elle n'a pas voulu indiquer la nature de cette proposition avant que le principal intéressé n'en soit informé.

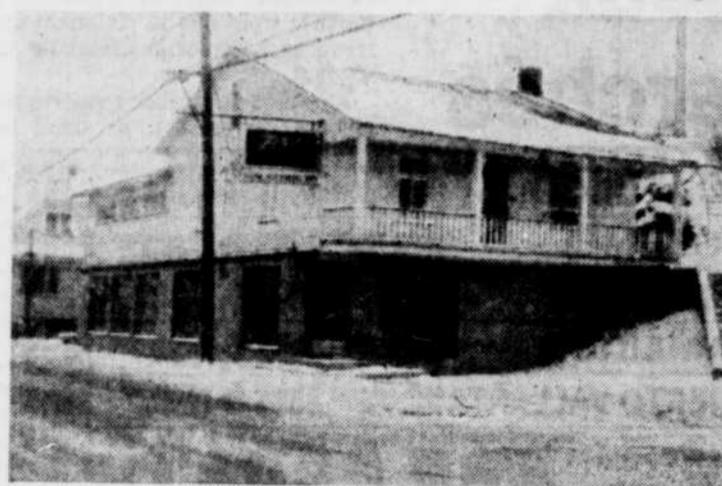
## Enfin le soleil!

Il nous est arrivé avec la nouvelle récolte de pamplemousses blancs et roses de la Floride et d'Indian River. Ils sont délicieux, juteux, riches en vitamines mais faibles en calories.



Les pamplemousses, c'est la Floride. Du soleil à notre goût!

## COMMERCE EN ELECTRONIQUE A VENDRE AVEC RESIDENCE DE 7 PIECES

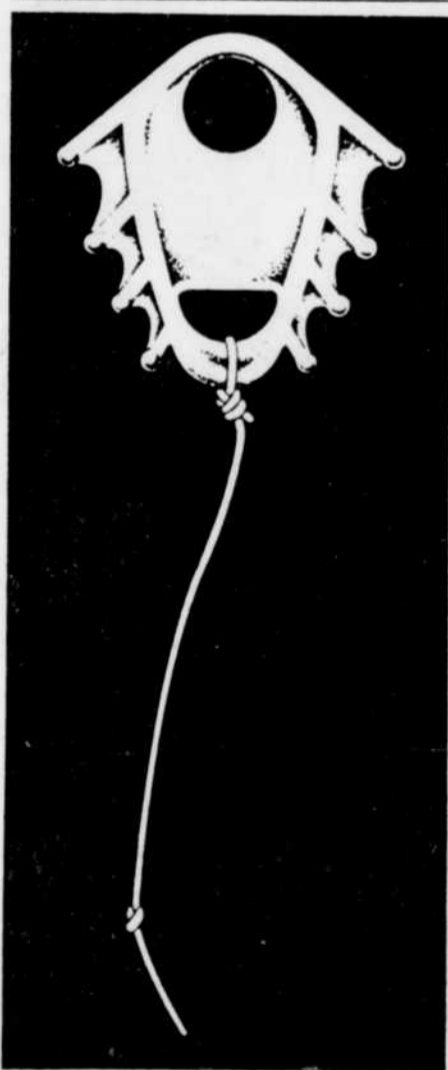


Abandon des affaires • Directement du propriétaire  
Prix: 45 000\$, plus inventaire au prix du gros - 10%  
RENSEIGNEMENTS:  
(418) 498-2954, jour — (418) 498-2549, soir

## Un message important s'adressant aux femmes portant un stérilet Dalkon Shield

Si vous utilisez toujours un dispositif intra-utérin mis en place pendant la première moitié des années 70, ce message vous concerne. Certaines femmes qui portent un stérilet depuis ce temps-là portent un dispositif appelé Dalkon Shield. Il est important que tous ces dispositifs soient retirés: certaines données médicales suggèrent en effet que leur emploi continu peut représenter un risque important pour la santé de l'utilisatrice.

A.H. Robins Canada Inc. a arrêté la distribution du dispositif Dalkon Shield en 1974. En 1980, A.H. Robins a demandé aux médecins de retirer les dispositifs Dalkon Shield toujours en place. En 1981, la Direction générale de la protection de la santé du Canada a recommandé le retrait de tous les dispositifs inertes,



Dalkon Shield

et compris le dispositif Dalkon Shield, au moins tous les quatre ans. Ces recommandations étaient basées sur certaines données indiquant que le risque d'infection du bassin augmentait de façon proportionnelle à la durée de l'utilisation d'un stérilet donné.

### QUE FAIRE?

Si vous savez que vous portez un stérilet Dalkon Shield ou si le stérilet que vous portez a été mis en place dans la première moitié des années 70 et que vous ne connaissez pas sa marque, appelez votre médecin et prenez

rendez-vous. A.H. Robins Canada Inc. remboursera votre médecin ou votre clinique de tous les frais non remboursés par le régime provincial d'assurance-maladie. Votre appel restera confidentiel.

# A-H-ROBINS

A.H. Robins Canada Inc.

## obésité

Perdez votre excès de poids dès maintenant

Téléphonez sans délai à notre clinique

CLINIQUE DE CONTROLE DE POIDS PERMANENT

8 AM à 7 PM  
Lundi au Vendredi

Consultation gratuite

CLINIQUE DE CONTROLE DE POIDS PERMANENT

2600, boul. Laurier  
Place Belle Cour  
Sainte-Foy

659-4596



Le Soleil, Jean Vallières  
Les drapeaux du Canada et du Québec voisinant sur un même mât. De quoi faire perdre le sourire à Gilles Rhéaume, mais non son humour.

**Rhéaume**

**De plus en plus seul vers Québec**

♦ "Cette marche n'est qu'un premier pas...", commente Gilles Rhéaume avant de se remettre en marche après un copieux repas à Deschambault, à l'Auberge du Roy, décoré de deux flamboyants drapeaux, ceux du Québec et du Canada.

par Léonce GAUDREAU

En cours de route, il reconnaîtra qu'en d'autres temps, plus effervescents, la feuille d'érable aurait mystérieusement disparu de son mât au cours de la nuit. En cours d'entrevue précédant sa longue marche du chemin du Roy, dans ses bureaux de la Société Saint-Jean-Baptiste, il reconnaîtra qu'il a mis la main à la pâte avec des amis lors de manifestations publiques et parfois bruyantes dans le Jura suisse, il y a quelques années.

Sauf que le Jura a, depuis, obtenu une autonomie politique plus grande.

Sauf aussi qu'il est au Québec d'après le non référendaire, dont le parti gouvernemental vient de mettre au frigo le projet d'indépendance qui l'avait fait naître. C'est d'ailleurs pour ça qu'il s'est mis à marcher pour promouvoir l'indépendance comme Marcel Chaput, ce fonctionnaire fédéral qui avait fait de même il y a 20 ans par un jeûne de 33 jours.

A la fin de sa 10e journée de marche — il lui en reste 7 avant d'atteindre la colline parlementaire de Québec — le jeune président (33 ans) de la SSJB de Montréal fera observer qu'il reprend le flambeau un peu comme Sisyphe, ce héros de la mythologie grecque qui sera condamné à pousser indéfiniment un énorme rocher vers le sommet d'une montagne. Mais se souvient-il que dans ce récit mythique, le rocher dégringole inmanquablement au bas de la montagne avant d'atteindre le sommet?

Même cette pensée ne le dérangerait pas car Gilles Rhéaume apparaît encore davantage aujourd'hui à l'observateur comme un véritable missionnaire de l'indépendance. Il n'y avait que trois personnes dans la salle municipale de Grondines, la veille, pour répondre à l'appel qu'il avait lancé pour une rencontre en début de soirée comme il le fait dans chaque patelin où il s'arrête avant de se reposer pour la nuit.

Il constate que ses passages sur le chemin du Roy sont de moins en moins remarqués à mesure qu'il s'approche de Québec. Et, pourtant, sa foi se raffermir.

"Ça me prouve que ma marche pour l'indépendance est encore plus utile". Ce qui paraît l'importer le plus, au-delà de toute manifestation de popularité, c'est d'aller porter le drapeau Fleur de Lys du Québec jusque devant le parlement.

Il faut expliquer que les SSJB en faveur de l'indépendance se font de plus en plus rares en remontant vers Québec. Ce n'est certes pas celle de Québec, de tendance fédéraliste, qui lui enverra du monde sur son passage, contrairement à Trois-Rivières, par exemple, où une centaine de personnes ont marché avec lui jusqu'à Cap-de-la-Madeleine.

**Miller n'ira pas aux urnes prochainement**

♦ TORONTO (PC) — Le premier ministre désigné d'Ontario, Frank Miller, a pour ainsi dire éliminé toute possibilité de déclencher une élection immédiatement après sa prestation de serment la semaine prochaine.

A l'issue de sa rencontre avec le premier ministre sortant, William Davis, hier, M. Miller a déclaré qu'il avait tiré la leçon de la décision de John Turner de décréter une élection l'été dernier, immédiatement après avoir succédé à Pierre Trudeau à la tête des libéraux fédéraux.

Quand on lui a demandé si cela signifiait que les Ontariens n'auraient pas à se rendre aux urnes de sitôt, M. Miller s'est contenté de répliquer: "A vous de tirer vos propres conclusions."

Le successeur de William Davis n'a pas à déclencher d'élection avant mars 1986, date du cinquième anniversaire de la victoire du Parti conservateur ontarien, en 1981.

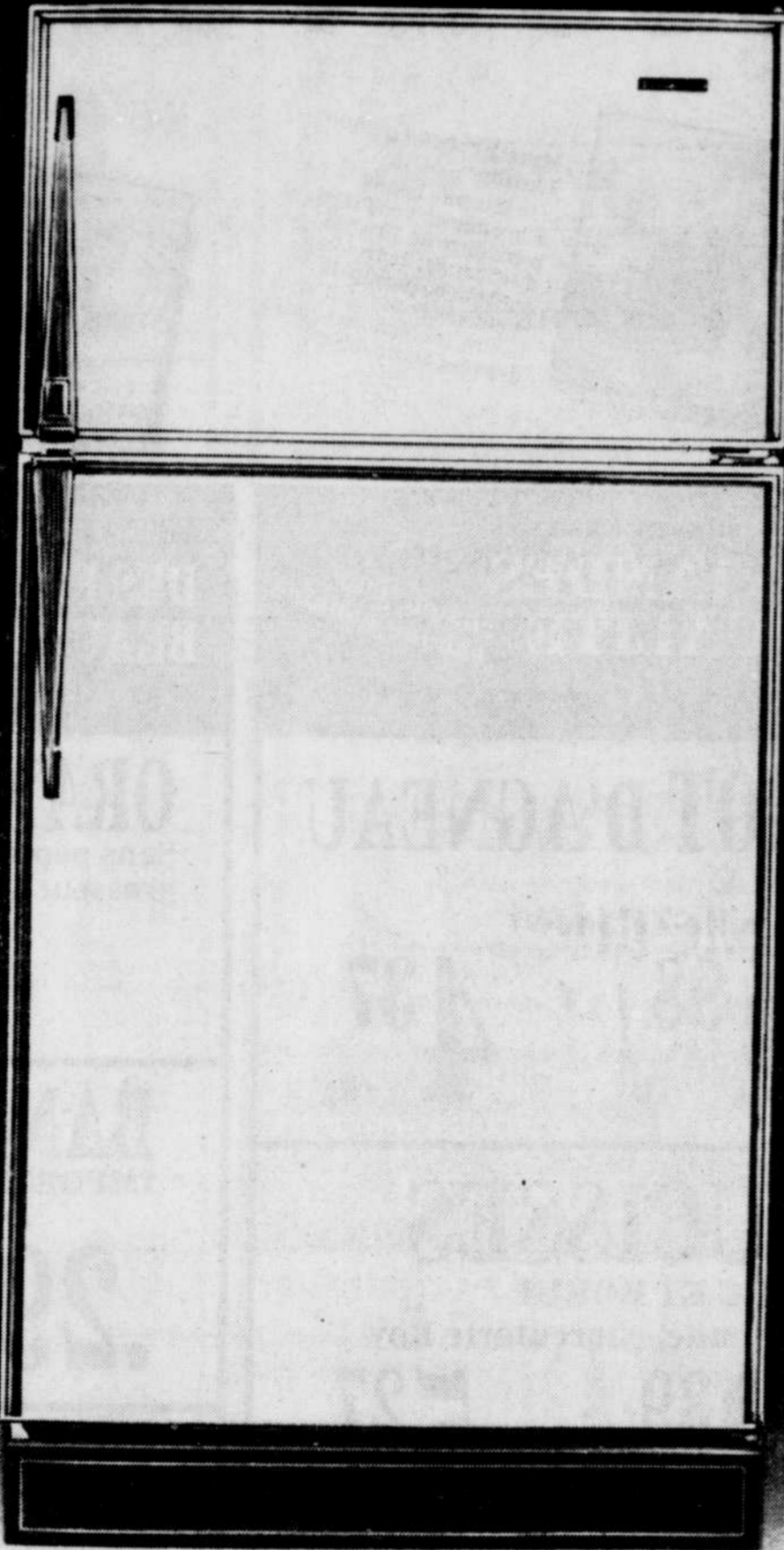
Depuis sa victoire au congrès de direction du parti, le week-end dernier, M. Miller s'est refusé à préciser une date possible d'élection.

Ses assistants ont indiqué mardi que le premier ministre désigné souhaitait d'abord prendre le temps de "faire sa marque" au gouvernement. C'est le temps qu'il jugera nécessaire pour imprimer sa propre orientation — quelques mois, selon toute vraisemblance — qui déterminera avant tout la date de l'élection.

# À PRIX

Beau\*mark

# ÉPATANTS

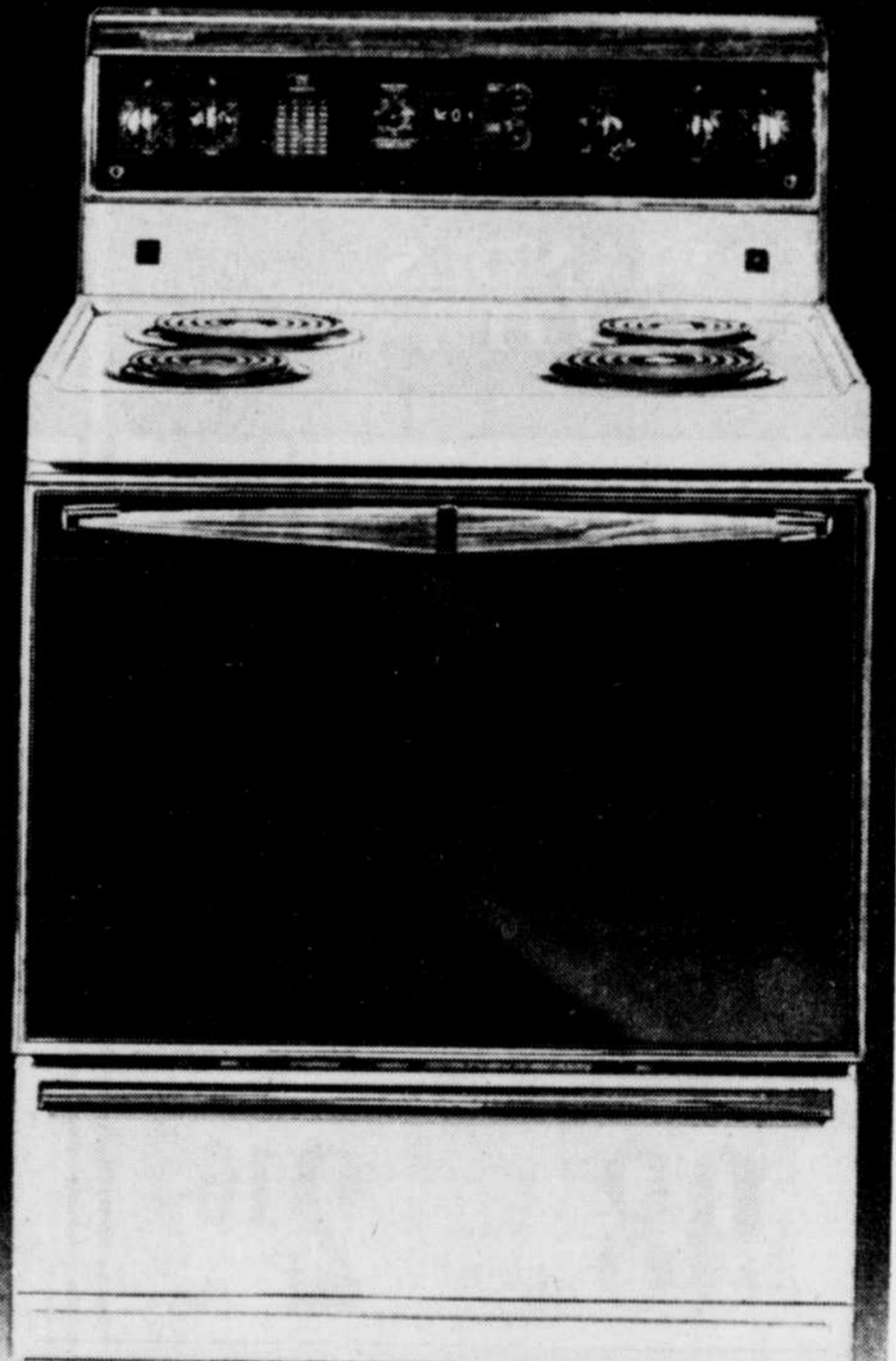


**799<sup>00</sup>**

Modèle n° 35770

- Réfrigérateur/congélateur sans givre de 430 L (15 pi. cu) Beaumark
  - Tablette du congélateur relevable - donne plus d'espace
  - Tablettes de porte profondes
  - Tablettes de réfrigérateur ajustables
  - Garde-beurre 2 températures
  - Deux oeufriers amovibles
  - Grand compartiment à viande et à légumes
  - Tiroirs à devant légèrement teinté
  - Blanc (amande \$10 en sus)
- Réfrigérateur/congélateur sans givre de 489 L (173 pi. cu), Blanc, **879.00** (amande \$10 en sus), Modèle n° 3777 0

Electroménagers Beaumark - En vigueur jusqu'au 2 mars



**579<sup>00</sup>**

Modèle n° 13280

- Cuisinière Beaumark de 76.2 cm (30 po) à nettoyage facile et à vitre teintée
  - Deux éléments de 20 cm (8 po) et 2 de 15 cm (6 po) dont un pour cuisson accélérée et un pour mijoter
  - Porte en verre brun
  - Deux prises pour petits appareils électriques
  - Minuterie pouvant retarder, cuire et garder au chaud
  - Boîtier de fusibles facile d'accès
  - Blanc (almande \$10 en sus)
- Cuisinière de 76.2 cm (30 po) à fonction autonettoyante, Blanc, **779.00** (amande \$10 en sus), Modèle n° 13880
- Informez-vous au sujet de notre plan de garantie prolongée Beaumark

# Beau\*mark

Un succès retentissant



# En cherchant le moins cher ils ont découvert le meilleur



**Mme Marielle Aubin**  
St-Lambert (vrac)  
"Sur mon marché de 100\$, c'est de 25 à 30% de rabais certain. Je vais souvent dans le département du vrac chercher des biscuits et d'autres choses. Je trouve ça parfait, c'est de la bonne qualité."



**Mme France Gagnon**  
Lauzon  
"Je fais une bonne économie en venant ici, je peux faire de 10 à 15% d'économie. Je trouve qu'il y a beaucoup de choix, les fruits sont beaux, les légumes aussi à des prix abordables."



**Mme Aline Bissonnette**  
Lauzon (viandes)  
"Je trouve qu'il y a beaucoup de choix, des grosses quantités, un service rapide et une bonne économie à faire. Je sauve 25\$ certainement ici, et la viande est très belle, il y en a pour tous les goûts, à tous les prix."

## DES VIANDES DE QUALITÉ

chaque jour  
chaque semaine

### POULET FRAIS

Catégorie "A", 2 à 3 lb

**.97** /lb **2<sup>14</sup>** /kg

### CUISSES DE POULET FRAIS

Avec dos

**.98** /lb **2<sup>16</sup>** /kg

### RÔTI DE PALETTE

Coupe régulière  
Boeuf estampillé, Canada Catégorie "A"

**1<sup>17</sup>** /lb **2<sup>58</sup>** /kg

### CÔTELETTES

DE PORC FRAIS

Avec os

**2<sup>47</sup>** /lb **5<sup>45</sup>** /kg

### DINDE

SURGELÉE

Catégorie "Utilité", 8 à 12 lb

**1<sup>07</sup>** /lb **2<sup>36</sup>** /kg

## DES VIANDES DE QUALITÉ

chaque jour  
chaque semaine

### GIGOT D'AGNEAU

SURGELÉ  
De Nouvelle-Zélande

**1<sup>98</sup>** /lb **4<sup>37</sup>** /kg

### SAUCISSES

DE PORC ET BOEUF  
À l'ancienne, charcuterie Roy

**2<sup>39</sup>** /lb **5<sup>27</sup>** /kg

### BACON TRANCHÉ

California

500 g

**.98** /ch

### SAUCISSES

FUMÉES

Maple Lodge Farms, 450 g

**.78** /ch

### JAMBON

MIGNON - Genre Dîner

Hygrade

**3<sup>58</sup>** /lb **7<sup>89</sup>** /kg

## DES FRUITS ET LÉGUMES BEAUX ET FRAIS

chaque jour  
chaque semaine

### ORANGES NAVELS

Sans pépins, produit de la Californie, grosseur 113

**1<sup>99</sup>** /douzaine

### BANANES

IMPORTÉES

**.29** /lb **.64** /kg

### CÉLERI PASCAL

Produit de la Californie  
Canada no 1, grosseur 24

**.69** /ch

### POMMES MCINTOSH OU CORTLAND

Produit du Québec  
Canada de Fantaisie

**.35** /lb **.77** /kg

### POIRES ANJOU

Produit de la Colombie britannique  
Canada de Fantaisie, grosseur 100 à 120

**.79** /lb **1<sup>74</sup>** /kg

### JUS D'ORANGE

100% pur, pressé du jour sur place  
format de 16 oz format de 32 oz

**1<sup>49</sup>** **2<sup>69</sup>**

## PRODUITS D'ÉPICERIE DE MARQUES CONNUES

chaque jour  
chaque semaine

### DÉTERGENT POUR LESSIVE

Sunlight

bte de 6 litres

**3.29**

### CAFÉ INSTANTANÉ

Nescafé

bocal 10 oz

**4.75**

### JUS DE POMME CONCENTRÉ

Allen's

bte de 48 oz

**.89**

### COCA-COLA

Rég. ou diète

Bouteilles consignées 6 x 750 ml

**3.54**

### CROUSTILLES

Laurentide, saveurs assorties

sac de 300 g

**1.39**

### THÉ ORANGE PÉKOE

Lipton

bte de 50 s

**2.19**

### PÂTES ALIMENTAIRES

Catelli

bte de 1 kg

**.99**

### TABLETTES GRANOLA

Dipps, Quaker

saveurs assorties, bte de 170 g

**1.89**

### SUCRE BLANC GRANULÉ

Lantic

sac de 4 kg

**1.78**

### DINER DE MACARONI AU FROMAGE

Novo

bte de 200 g

**4 / 1.00**

### TOMATES DE CHOIX

Heinz

bte de 28 oz

**.89**

### EAU DE JAVEL

Trend

3.6 litres

**.99**

### COMPOTE DE POMMES

Leahy

bocal de 28 oz

**.99**

### SOUPE POULET ET NOUILLES

Stuart House

env. de 2 1/2 oz

**4 / 1.00**

### ASSIETTES EN MOUSSE

Dixie

paquet de 25

**1.79**

### SAUCE À SANDWICH CHAUD OU B.B.Q.

French's

env. de 43 g

**.55**

### ANTIGEL POUR PARE-BRISE

Record

-40°, cont. de 4 litres

**1.37**

### SACS À ORDURES

Extra

26" x 36", pqt de 10

**.89**

### FROMAGE EN TRANCHES

Black Diamond

pqt de 500 g

**2.89**

### JUS DE TOMATE

Huron

bte de 48 oz

**.77**

### PAPIER HYGIÉNIQUE

Dove

4 roul.

**1.29**

### MARGARINE MOLLE

Super Carnaval

100% soya, cont. de 907 g

**1.69**

### MÉLANGE POUR GÂTEAU

Duncan Hines

saveurs asst., bte de 520 g

**1.29**



## PLUS DE 500 PRODUITS OFFERTS EN VRAC POUR PLUS D'ÉCONOMIE

chaque jour  
chaque semaine

### BONBONS ST-VALENTIN

Coeurs à la cannelle, à la fraise, feves en gelée, amoureux

**1.99** /lb **4.39** /kg

### RAISINS SECS SULTANAS

**.99** /lb **2.18** /kg

### CONFITURES DE FRAISES OU DE FRAMBOISES

avec pectine

de Cantin

**1.09** /lb **2.40** /kg

### CAFÉ EN GRAINS

Saveurs assorties

**3.99** /lb **8.80** /kg

## LES DÉLICES DE MER

chaque jour  
chaque semaine

### MINIPÉTONCLES FRAIS

**4.69** /lb **10.34** /kg

### FILET DE TURBOT SURGELÉ

**2.39** /lb **5.27** /kg

### SAUMON ROSE SURGELÉ

DU PACIFIQUE

Complet ou demi

4 à 6 lb

**1.98** /lb **4.37** /kg

## DES FROMAGES D'ICI ET D'AILLEURS

chaque jour  
chaque semaine

### FROMAGE OKA

Agropur

**5.26** /lb **11.59** /kg

### FROMAGE ST-PAULIN FRANÇAIS

Froche

**5.09** /lb **11.22** /kg

### FROMAGE CHEDDARD BLANC OU JAUNE DOUX

Saputo

**3.29** /lb **7.25** /kg

## DES VIANDES DE QUALITÉ

chaque jour  
chaque semaine

### JAMBON CUIT TRANCHÉ

Hygrade

**1.98** /lb **4.37** /kg

### NOIX DE RONDE FUMÉE

Hygrade, tranchées

**4.65** /lb **10.25** /kg

### SAUCISSON DE BOLOGNE

Régulier, ordinaire ou cire, en morceaux

poinds assortis

**.98** /lb **2.16** /kg

## DES PAINS ET PÂTISSERIES CUITS SUR PLACE

chaque jour  
chaque semaine

### TARTE BOSTON

500 g

**2.69**

### TARTES À LA NOIX DE COCO

Avec meringue

500 g

**2.39**

### SABLÉS AUX CERISES

500 g

**3.29**

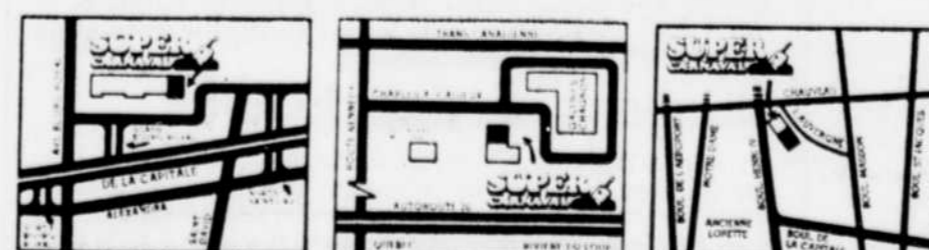
Les prix de Super Carnaval, tels qu'ils apparaissent ici, ne sont pas des prix spéciaux. Vous pouvez en bénéficier tous les jours. Ils seront maintenus tant que nos sources d'approvisionnement nous le permettront. Pas de vente aux commerçants.

\* Votre marche chez Super Carnaval vous permet d'économiser jusqu'à 30% par rapport aux prix réguliers des supermarchés. L'économie réalisée peut être supérieure ou moindre selon vos habitudes de consommation.  
**HEURES D'OUVERTURE:** Lundi au mercredi 9h00 à 18h00  
Jeudi et vendredi 8h30 à 21h00, samedi 8h30 à 17h00

SACS GRATUITS... UNE ÉCONOMIE ADDITIONNELLE



VOS SUPER SUPERMARCHÉS



BEAUPORT LÉVIS NEUFCHÂTEL

Beauport et Lévis  
Bière et vin maintenant disponibles

## LE MONDE

# Meurtre de "l'extrémiste" Popieluszko La peine capitale est exigée pour Piotrowski

◆ TORUN (UPI, AFP, AP) — Le procureur a réclamé la peine de mort, hier, pour le capitaine Grzegorz Piotrowski et 25 ans de prison ferme pour les autres policiers inculpés dans l'assassinat du père Jerzy Popieluszko, tué le 19 octobre.

Au terme d'une plaidoirie très politique, le procureur Leszek Pietrasinski a déclaré que le prêtre, partisan du syndicat "Solidarité", avait été un "extrémiste" devant porter en partie la responsabilité de son sort.

Si le procureur a trouvé des circonstances atténuantes dans le cas des deux subalternes et complices de Piotrowski, les lieutenants, Waldemar Chmielewski et Leszek Pekala, il a été très dur à l'endroit des deux autres accusés. Il a dit que le capitaine Piotrowski était un "caméléon qui change de couleur pour faire croire à son honnêteté" et qu'il "avait manipulé ses subordonnés". Piotrowski a réagi avec calme en



Le lieutenant Waldemar Chmielewski a fondu en larmes, hier, quand il a entendu le procureur réclamer qu'il soit condamné à 25 ans de prison.

entendant la sentence réclamée contre lui. Plus tôt, hier, il s'était évanoui au moment où il entrait dans la salle, ce qui avait entraîné la suspension de l'audience.

Me Pietrasinski a affirmé que le

colonel Adam Pietruszka, ex-vice-directeur du département des cultes au ministère de l'Intérieur, était bel et bien coupable d'instigation et d'assistance au crime. "Le colonel Pietruszka est le plus cynique de

tous", a-t-il dit. "Il a menti à ses coaccusés, tenté ensuite de les couvrir pour se protéger lui-même, a essayé en vain de rejeter la responsabilité sur le général Zenon Platek (son supérieur) mais il a été démasqué."

Durant la diatribe du procureur à son endroit, le colonel Pietruszka est demeuré impassible, prenant des notes dans un calepin. Chmielewski et Pekala ont été beaucoup plus touchés par les paroles du procureur. Les deux avaient la tête basse et Chmielewski n'a pu retenir ses larmes.

### Incident isolé

Me Pietrasinski a conclu que les 22 journées du procès avaient permis d'établir que le meurtre du père Popieluszko était un incident isolé qui n'avait pas l'appui de la direction du ministère de l'Intérieur mais qui avait nui à la réputation de ce ministère. Il a ajouté que le procès n'avait toutefois pas réussi "à confirmer ou à exclure l'existence d'instigateurs". Selon lui, si de tels instigateurs existent, ils ne se trouvent pas au ministère de l'Intérieur mais ils pourraient "être à l'intérieur ou à l'extérieur" du gouvernement polonais parmi les gens opposés aux politiques du général Wojciech Jaruzelski. Par cette remarque, le procureur semblait laisser entendre qu'il n'y aurait pas d'autres inculpations mais que des changements pourraient être effectués dans la composition du gouvernement ou au sein de la direction du Parti communiste polonais.

Aujourd'hui, le tribunal doit entendre les avocats représentant la famille du père Popieluszko. Le verdict devrait être rendu dans quelques jours.

### Perez de Cuellar juge très utiles les entretiens qu'il a à Hanoi

◆ HANOI (d'après UPI et AP) — Le secrétaire général des Nations unies, M. Javier Perez de Cuellar, a eu hier à Hanoi avec le ministre vietnamien des Affaires étrangères, M. Nguyen Tho Thach, des entretiens "extrêmement utiles" sur des sujets allant de l'occupation du Cambodge à la question des soldats américains encore portés disparus au Vietnam.

"Nous nous dirigeons vers des clarifications très importantes sur ces sujets et sur d'autres", a affirmé M. Perez de Cuellar après sa rencontre avec le ministre Thach. Les deux hommes devaient poursuivre leurs entretiens dans la soirée, hier.

Le secrétaire général de l'ONU, qui est arrivé lundi à Hanoi en provenance de la Thaïlande et du Laos, a entrepris sa "navette diplomatique" pour tenter de trouver une solution au problème du Cambodge.

## Les Soviétiques relancent leur proposition de traité

◆ STOCKHOLM (AFP, UPI et AP) — L'URSS a présenté, hier, à Stockholm, un projet de traité sur le "renoncement à l'emploi de la force militaire", durant la séance de réouverture pour 1985 de la Conférence sur le désarmement en Europe (CDE). Le délégué soviétique, M. Oleg Grinevsky, a exprimé simultanément sa disposition à négocier "rapidement" sur des mesures de confiance de caractère militaire.

Le document soviétique, qui reprend une proposition ancienne de Moscou, a été accueilli avec réserve par les délégués occidentaux et neutres. Pour eux, le rétablissement de la confiance mutuelle et l'élimination des risques de conflit en Europe — objectifs de la CDE — doivent passer par l'élaboration de mesures concrètes "militairement significatives" (échange d'informations, d'observateurs, notamment), alors que la conclusion

de traités n'est pas l'objet de la Conférence sur la sécurité et la coopération en Europe dont émane la CDE, relèvent les milieux occidentaux.

Le traité entrerait en vigueur dès l'adhésion de tous les membres du Pacte de Varsovie et de l'Alliance atlantique. Les négociations entre ces deux organismes sur une réduction des forces conventionnelles en Europe centrale (MBFR) doivent reprendre, demain, à Vienne. Ce traité serait ouvert à tous les Etats autres que les 35 de la CDE (les Européens, sauf l'Albanie, plus les Etats-Unis et le Canada), désireux de s'y associer.

Le projet de l'URSS prévoit des "consultations immédiates" et "l'échange d'informations nécessaires" en cas de danger de guerre. M. Grinevsky a estimé que ce point répondait au souci occidental de vérification. Le diplomate a ajouté disposer d'instructions lui permettant de "conclure rapidement" sur ce projet. Il a en fin estimé que toute évolution améliorant le climat en Europe "pourrait donner une impulsion" aux négociations américano-soviétiques qui s'ouvrirent, le 12 mars, à Genève.

Le délégué des Etats-Unis, M. James Goodby, s'est félicité que l'URSS affiche sa disposition à négocier. Toutefois, s'il est d'accord pour réaffirmer selon une formule à trouver le non-recours à la force, déjà contenu dans la charte de l'ONU, il a souligné qu'un traité est hors de question pour l'Ouest. Il a été soutenu par les délégués de la RFA, du Canada et de l'Italie, qui ont rappelé que de nombreux traités et pactes de non-agression n'ont pas empêché les conflits.

## Bilan modeste de la reprise du dialogue israélo-égyptien

◆ BEERSHEVA (AFP) — Les représentants d'Israël et de l'Égypte ont annoncé hier soir leur intention de poursuivre prochainement les négociations sur la question de Tabá sans avoir pu surmonter leurs divergences lors du premier round de pourparlers, à Beersheva (sud d'Israël).

La reprise du dialogue israélo-égyptien, après deux ans d'interruption, s'est soldée par un bilan modeste: le résumé des points de divergences et d'accords sur le problème de l'enclave de Tabá.

Les représentants égyptiens et israéliens déclarent avoir réussi à rapprocher leurs points de vue sur la question du dépeçage de la FMO (Force multinationale et d'observateurs du Sinaï) dans la zone contestée de Tabá. Ils ont cependant refusé de préciser en quoi consistait ce rapprochement.

Israël et l'Égypte, rappelle-t-on, se disputent la souveraineté de l'enclave de Tabá, une plage de moins d'un kilomètre de long sur la mer Rouge, depuis le retrait israélien du Sinaï en avril 1982.

Affirmant que le territoire de Tabá était égyptien depuis le début du siècle jusqu'à son occupation par Israël en 1967, Le Caire avait exigé la restitution de l'enclave. De son côté, Israël affirmait, quelques semaines avant le départ de ses troupes de la péninsule du Sinaï, que la frontière internationale devait passer au sud de cette petite plage.

La querelle entre les deux pays était devenue plus âpre avec la construction sur place par Israël d'un complexe hôtelier ultra-moderne au moment du retrait du Sinaï ainsi que celle d'un village de vacances.

## A Rome, 11 pays déterminent l'avenir de l'Europe spatiale

◆ ROME (d'après AFP, UPI) — Des ministres, la plupart des chargés des questions scientifiques et de la technologie, des pays de l'Agence spatiale européenne (ESA), se retrouvent aujourd'hui et demain à Rome pour discuter de l'avenir de l'Europe spatiale les 10 à 15 prochaines années.

Onze pays membres de l'ESA (Belgique, Danemark, France, RFA, Irlande, Italie, Pays-Bas, Espagne, Suède, Grande-Bretagne, Suisse), deux membres associés (Autriche, Norvège) et un pays non européen (le Canada, qui a un accord de coopération) sont représentés à cette réunion.

Les délégations des 11 pays membres auront à se prononcer sur plusieurs grands projets ou programmes, comme celui du lanceur "Ariane-5", du module orbital "Columbus", du projet de mini-navette "Hermès", et définir les modalités de la participation de l'Europe à la future station spatiale américaine.

La Grande-Bretagne, qui a pour sa part décidé de consacrer dans la moindre hésitation 15 pour 100 du budget du ministère de l'Industrie et de la Technologie aux premières études sur "Columbus", a annoncé qu'elle ferait pressions à Rome pour que ses partenaires s'engagent dans la voie de la coopération spatiale avec les Etats-Unis. "Columbus" pourrait d'ailleurs être la contribution à la station orbitale américaine.

### Dessin

Pour le moment, le dessin retenu par la NASA est celui d'une tour orientée vers le centre de la terre. Longue de 121 m, pesant quelque 150 tonnes, située à 300 km d'alti-

## L'impasse reste entière entre les mineurs et les Charbonnages britanniques

◆ LONDRES (AFP) — Les Charbonnages britanniques (NCB) et le Syndicat des mineurs (NUM) ont échoué hier dans leur tentative de trouver dans l'immédiat un accord sur la reprise des négociations pour mettre un terme au conflit, vieux de 10 mois et demi.

Le porte-parole du NCB, M. Michael Eaton, a annoncé hier soir à l'issue de la rencontre que les pourparlers n'avaient pas permis de dégager un accord permettant la reprise des négociations. "Je suis déçu", a-t-il déclaré au cours d'une conférence de presse. Il a ajouté que les deux parties avaient décidé de ne pas révéler le détail de leurs discussions d'hier.

Pour sa part, M. Arthur Scargill, président du NUM, a déclaré en fin d'après-midi qu'il avait appelé le NCB à "une reprise officielle des négociations sans préconditions" après lui avoir présenté de nou-

velles initiatives. Il a indiqué que le NUM avait envoyé une lettre en ce sens à la direction des charbonnages et qu'il réunirait son comité exécutif aujourd'hui dans l'attente de la reprise des négociations.

Les charbonnages exigent comme préalable à la reprise de toutes négociations l'engagement écrit du NUM que les discussions porteront sur la question de la fermeture des puits non rentables, à l'origine du conflit. Les sept rounds de négociations entre les deux parties ont, depuis le début de la grève, en mars, échoué sur cette question.

La rencontre d'hier, en fin de matinée, entre l'un des bras droits du président du NCB, M. Merrick Spanton, et le secrétaire général du NUM, M. Peter Heathfield, portait sur l'ordre du jour et le calendrier d'éventuelles nouvelles négociations.

service avec moteurs, systèmes d'alimentation en oxygène, hydrogène et évacuant la chaleur produite à bord par des radiateurs en forme d'ombrelles ou d'ailes.

— Une série de hangars où seront entreposés vivres, carburants, véhicules de transfert d'une orbite à l'autre, scooters spatiaux, etc...

— Deux grands panneaux solaires fournissant 75 kilowatts d'électricité pour assurer le fonctionnement des appareils de bord.

— Un ensemble d'appareils scientifiques braqués vers le soleil et le cosmos, le tout accroché à une sorte d'échafaudage sur lequel circuleront un ou plusieurs bras-robots qui serviront au montage et au déchargement des équipements.

Il faudra 7 à 8 vols de navettes pour amener ce mécano spatial à l'altitude prévue. De 6 à 8 astronautes pourront y vivre deux à six mois d'affilée.

Huit milliards de dollars seront consacrés à sa réalisation jusqu'en 1990, date à laquelle cette station devrait en principe pouvoir être occupée. L'Europe pourrait venir y accrocher son module "Columbus" et participer à la réalisation d'autres équipements divers dont les deux stations automatiques réservées à des productions industrielles (cristaux, médicaments, etc...) plus simples à fabriquer en apesanteur que sur terre.

## EN BREF...

### Manifestations à Saint-Domingue

D'après AFP, AP, UPI

◆ SAINT-DOMINGUE — Les forces de l'ordre ont procédé à l'arrestation de centaines de personnes qui protestaient, lundi, contre une vague de hausses de prix. Pour donner suite à l'ordre du gouvernement de la République dominicaine d'empêcher tout compte rendu en direct des manifestations, la police a même détenu huit journalistes durant quelques heures. Des troubles identiques se sont produits le même jour dans quatre autres villes de ce pays de 6,500,000 habitants. Mercredi, le gouvernement avait décrété des hausses de prix, variant de 20 à 60 pour 100, pour des produits alimentaires de base. Les tarifs d'électricité, le coût du transport en commun et le prix de l'essence ont aussi subi de fortes augmentations.

### Opposition au bilinguisme

TAMPA — La Législature de la Floride se penchera prochainement sur un projet de loi visant à faire de l'anglais la langue officielle de l'Etat, pour contrer une tendance vers une société bilingue issue de l'arrivée de nombreux immigrants parlant espagnol. "C'est possible pour des anglophones vivant dans la région de Miami de se sentir comme s'ils vivaient dans un pays étranger", a déclaré hier le Dr Robert Melby, un optométriste de St. Peterburgh, qui dirige la campagne en faveur d'un Etat unilingue. Le Dr Melby a indiqué que le représentant Grover Robinson avait accepté de présenter le projet de loi en ce sens.

### 32 tonnes parachutées

ADDIS-ABEBA — Les premières expériences de parachutage de vivres aux victimes de la sécheresse en Ethiopie effectuées il y a quelques jours, ont été un succès, estiment des responsables des Nations unies et des autorités éthiopiennes. Trois pays, l'Ethiopie, la Grande-Bretagne et la RFA, ont pris part à cette opération qui consistait à larguer 32 tonnes de vivres dans une région inaccessible du nord de la province de Shoa, dans le centre du pays.

### Inquiétudes d'Israël

WASHINGTON — Le ministre israélien de la Défense, M. Yitzhak Rabin, a exprimé aux autorités américaines la préoccupation du gouvernement israélien devant les prochains échanges de vues soviéto-américains sur le Moyen-Orient. M. Rabin, qui effectue une visite de trois jours aux Etats-Unis, sera reçu aujourd'hui par le président Reagan. Lundi, le ministre israélien avait vu le secrétaire d'Etat George Shultz et le secrétaire à la Défense Caspar Weinberger. Hier, il a rencontré le général John Vessey, chef d'état-major interarmes, M. Richard Murphy, secrétaire d'Etat adjoint pour le Moyen-Orient ainsi que les membres de la commission sénatoriale des Affaires étrangères.

### Chilienne qui a trop parlé

WASHINGTON — L'ambassadrice du Chili auprès de l'Organisation des Etats américains (OEA), Mme Monica Madariaga, a démissionné hier de son poste, peu après la publication à Santiago d'une interview dans laquelle elle critique sévèrement la politique du général Pinochet. L'ambassadrice a notamment dénoncé dans cette interview la rupture de tout contact entre le régime militaire et l'opposition politique au Chili. Depuis l'imposition de l'état de siège le 6 novembre dernier, le général Pinochet a renforcé les mesures répressives, ordonné la censure de la presse et envoyé des centaines d'opposants en exil intérieur dans le nord du pays.

### Un refus de Pretoria

WASHINGTON — Le ministre sud-africain des Affaires étrangères, M. Roelof Botha, a écarté la possibilité que Pretoria réponde positivement aux propositions rendues publiques récemment du leader nationaliste noir Nelson Mandela, dans une entrevue publiée hier par le "Washington Post". M. Mandela, qui est emprisonné depuis plus de 20 ans, avait proposé une trêve entre son organisation, le Congrès national africain, et le gouvernement sud-africain, en échanges de véritables discussions sur l'avenir de l'Afrique du Sud.



L'Electra endommagé, hier, à Marietta.

### Electra endommagé

MARIETTA, Georgie — Un appareil Electra transformé en avion cargo a dû se poser, hier, sur le ventre en raison de la défaillance d'un train d'atterrissage. Il y a 12 jours, un autre Electra s'était écrasé à Reno, au Nevada, entraînant la mort de la quasi-totalité de ses occupants. L'atterrissage d'urgence survenu hier n'a fait aucune victime mais s'ajoute aux nombreux problèmes subis par cet appareil turbopropulsé depuis quelques mois sur différentes lignes aériennes aux Etats-Unis.

### Engagements réciproques

NEW DELHI — Le premier ministre Rajiv Gandhi a annoncé hier que le Pakistan s'était engagé à faire subir des procès à 14 Indiens auteurs de détournements d'avion et a promis, de son côté, que son pays n'utiliserait pas sa capacité de produire des armes nucléaires. Dans une entrevue diffusée par la chaîne américaine de télévision ABC, le premier ministre a dit que ces développements indiquaient l'amélioration des relations entre l'Inde et le Pakistan.

### Alfonsin verra Kinnock

LONDRES — Le président argentin, M. Raul Alfonsin, rencontrera demain, à Athènes, le leader de l'opposition travailliste britannique, M. Neil Kinnock. La rencontre aura lieu à l'occasion d'une conférence internationale sur la paix organisée par le premier ministre grec, M. Andreas Papandreu. Depuis la guerre des Malouines, ce sera la première rencontre entre le chef de l'Etat argentin et un homme politique britannique.

### Nouveau service du fisc

WASHINGTON — A compter du 15 mars, les contribuables américains pourront signaler un numéro de téléphone pour savoir quand ils recevront leur chèque de remboursement du fisc. Les contribuables pourront faire cette démarche 10 semaines après avoir expédié leur rapport. Dans 27 grandes villes, le service est gratuit. Ailleurs, le contribuable aura à acquitter les frais de l'appel interurbain.

### Menace de démission

VIENNE — Le chancelier autrichien Fred Sinowatz a annoncé hier soir qu'il démissionnerait au cas où la motion de censure que l'opposition déposerait vendredi contre le ministre de la Défense, M. Friedhelm Frischenschlager, serait adoptée. Ce dernier a provoqué un tollé en Autriche et à l'étranger pour avoir accueilli personnellement le criminel de guerre nazi Walter Reder à son retour d'Italie, jeudi.

Après sa visite au Venezuela

Le pape entame son séjour en Equateur

♦ QUITO (D'après AFP, UPI et AP) — Venant du Venezuela, le pape Jean-Paul II est arrivé hier soir à Quito (Equateur), deuxième étape de son périple de 12 jours en Amérique latine qui le conduira ensuite au Pérou puis à Trinidad-Tobago.

Les dirigeants politiques, syndicaux et religieux du pays ont décrété une trêve temporaire pendant la visite du pape et vont donc mettre de côté pour un temps leurs profondes divergences sur plusieurs sujets.

Cinq personnes sont mortes en Equateur il y a deux semaines à la suite du déclenchement d'une grève générale des travailleurs pour protester contre les hausses des prix de l'essence et des tarifs de transport. Le gouvernement et les dirigeants syndicaux ont tacitement décidé de mettre en sourdine leurs différends sur les prix et le salaire minimum jusqu'au départ du pape.

Quito a également décidé de retarder jusqu'à la fin de la visite papale sa décision sur l'expulsion de deux prêtres italiens accusés par un

gouverneur de province de fournir un "entraînement à la guérilla". La Conférence épiscopale équatorienne a catégoriquement nié ces accusations.

Accueilli à l'aéroport par le président Leon Fobres Cordero, le pape a parcouru au milieu d'une foule dense les 10 km qui le séparent de la cathédrale, située au centre historique et colonial de la capitale

équatorienne, où sa première rencontre avec le haut clergé local était prévue.

Avant de quitter le Venezuela, où il était arrivé samedi, Jean-Paul II a réitéré sa plaidoirie pour un "engagement résolu" de l'Eglise aux côtés des pauvres et de la famille et contre l'exploitation de l'homme, contre l'avortement et la contraception.

"Le travail est fait pour l'homme, et non l'homme pour le travail, avait-il dit hier devant des ouvriers de la sidérurgie vénézuéliens, avant d'ajouter: "Jusqu'à quand les hommes du Tiers-Monde devront-ils supporter injustement la suprématie du processus économique sur les droits inviolables de la personne humaine, et avant tout sur les droits des travailleurs et de leur famille?"



Les ouvriers de la sidérurgie d'Orinoco, dans le sud-est du Venezuela, ont reçu la visite du pape à l'heure du dîner, hier.

Devine qui vient dîner ce soir?

♦ WASHINGTON (AFP) — Un touriste du Colorado est entré la semaine dernière dans la Maison-Blanche en se mêlant tranquillement à la fanfare présidentielle et a pu s'y promener en toute liberté, avant d'être découvert, assis dans la salle à manger privée des Reagan, par des agents du service secret.

Cet incident a eu lieu en dépit de mesures de sécurité sans précédent prises à l'occasion des cérémonies d'investiture du président Reagan, selon des journaux du Colorado qui

ont révélé hier cette affaire accueillie avec un grand embarras à la Maison-Blanche.

Bombardé de questions à ce sujet hier matin, le porte-parole de la présidence s'est contenté de confirmer l'incident, tout en affirmant cependant que le visiteur, M. Robert Latta, 45 ans, n'était pas parvenu jusqu'aux appartements privés du président au 2e étage de la Maison-Blanche.

Venu en touriste à Washington pour l'investiture, M. Latta, originaire de Denver, voulait visiter la

Maison-Blanche mais n'ayant pu acheter un billet à temps, a eu l'idée de se joindre, sans uniforme ni instrument de musique, à la fanfare des "Marines", arrivée sur les lieux. Il s'est ensuite promené à sa guise sans être inquiété, selon les journaux du Colorado.

Après son arrestation, M. Latta a été incarcéré dans une prison de Washington pendant huit jours avant d'être relâché sous caution et d'aller raconter sa mésaventure à une représentante démocrate du Colorado, Pat Schroeder.

**Vous voulez atteindre vos buts dans la vie ou simplement avoir une vie heureuse?**

Voici un livre qui vous y aidera: La Dianétique<sup>®</sup>, la science moderne du mental par L. Ron Hubbard.



Voici quelques-unes des connaissances vitales que vous trouverez dans ce best-seller:

- Le but de l'homme p. 19
- Une mémoire extraordinaire p. 205
- L'émotion et la force vitale - La libération de votre potentiel p. 240
- Comment utiliser la dianétique pour accroître les aptitudes personnelles bien au-delà de l'ordinaire p. 294

Des millions de gens mènent aujourd'hui des vies plus heureuses parce qu'ils ont découvert ce que vous pouvez expérimenter avec la dianétique: la science moderne du mental, par L. Ron Hubbard.

Ce livre est l'étonnant best-seller qui ébranle le monde en révélant la vérité cachée à propos de chaque être humain sur la terre.

La dianétique peut réellement vous aider à voir un point de vue positif sur la vie et atteindre vos buts.

**Succès avec la dianétique: la science moderne du mental de L. Ron Hubbard**

Dès les premières pages, je réalisai qu'il m'était possible de me débarrasser de cette peur du sang qui me tenaillait depuis aussi longtemps que je pouvais me rappeler, au point que j'étais incapable d'entendre parler de cette substance vitale ou des circonstances dans lesquelles on la retrouvait (blessure, opération, hôpital, aiguilles) sans que je devienne en sueur, blanc comme un drap et via, par terre, inconscient. J'ai essayé la thérapie contenue dans le livre en étant très critique. J'ai trouvé l'origine de cette phobie, et lors de ma dernière blessure, aucune sueur, pas d'effondrement, j'étais content, le grand sourire dans le visage et je riais, sentais bien. J'avais surmonté ma peur du sang, la blessure était douloureuse certes, mais j'étais heureux de pouvoir rester debout. à l'aise, à m'occuper de ma coupeure au doigt. La Dianétique m'a aidé à découvrir le bonheur dans ma vie. Je suis très énergique maintenant. La puissance contenue dans ce livre est absolument incroyable.



M. Daniel Talbot Epier

**BON DE COMMANDE**

Oui, envoyez-moi \_\_\_\_\_ exemplaire(s) du livre La Dianétique, la science moderne du mental par L. Ron Hubbard. Format: livre de poche à \$6.50 l'exemplaire.

Nom: \_\_\_\_\_

Adresse: \_\_\_\_\_

Ville: \_\_\_\_\_

Code postal: \_\_\_\_\_ Tél: \_\_\_\_\_

**VENTE**  
3 DERNIERS JOURS  
**JANVIER**  
SUS IMPORTES SEULEMENT

**40%** DE REDUCTION SUR TOUS LES TISSUS EN MAGASIN (sauf les doublures)

Toutes les cartes de crédit acceptées - Stationnement facile

**LOEWIG**

52, côte de la Fabrique, Québec — Tél.: 692-2263  
Heures d'affaires: de 9h30 à 17h30

110<sup>e</sup> ANNIVERSAIRE  
**VENTE**  
RÉDUCTIONS

LA MAISON DÉCHÈNE PAIE LA TAXE DE 9% EN JANVIER

**20% à 50%**  
nous payons le **9%** de taxe



- BASSARICK NATUREL 1495\$
- LOUP MONTANA 2495\$
- LOUTRE NATURELLE à long poil 2195\$
- LOUTRE RASÉE du Labrador 2495\$
- CASTOR RASÉ 1895\$
- RENARD AMÉRICAIN gris 2195\$
- PHOQUE ALASKA 2295\$
- CHAT SAUVAGE à partir de 895\$
- RAT MUSQUE NATUREL 895\$
- RAT MUSQUE TEINT LOUTRE 1495\$
- CASTOR NATUREL à long poil 1495\$

- PATTE DE VISON NATUREL FONCÉ 1995\$
- RENARD BLEU NORVÈGE 1895\$
- RAT MUSQUE TEINT ROUX 895\$
- CHAT SAUVAGE TEINT TANUKI PEUX ALLONGÉES 1695\$
- VISON PASTEL CANADA MAJESTIC 2195\$
- VISON FONCÉ NOIR CANADA MAJESTIC 2195\$
- VISON DEMI-BUFF 2195\$
- VISON FEMELLE FONCÉ, PEUX ALLONGÉES 3295\$
- LYNX CANADIEN 1er CHOIX Prix rég. 9000\$ SPECIAL: 5895\$
- VISON BLEU GRIS NATUREL 3995\$

- POUR HOMMES
- PALETOT CHAT SAUVAGE 1895\$
- PALETOT RAT MUSQUE TEINT LOUTRE 1495\$
- PALETOT RAT MUSQUE NATUREL 1395\$
- PALETOT LOUTRE NATURELLE 2895\$
- PALETOT LOUP MONTANA 2495\$
- PALETOT CASTOR NATUREL 1895\$
- POUR FEMMES
- JAQUETTES LOUP NATUREL CHAT SAUVAGE à partir de 995\$

STATIONNEMENT GRATUIT LAURENT GAGNON

GARANTIE D'UN AN AVEC ASSURANCE, ENTREPOSAGE LA 1<sup>re</sup> ANNÉE, AJUSTEMENT GRATUIT

NOUS AVONS UN ATELIER TRÈS SPÉCIALISÉ POUR VOUS BIEN SERVIR

MEMBRE OFFICIEL DE L'ASSOCIATION DES ÉLEVEURS DE VISON DU CANADA

**ACHETEZ DIRECTEMENT DU MANUFACTURIER**

Parce que Déchène Fourrures achète ses peaux directement à la source, sans aucun intermédiaire, et confectionne lui-même ses manteaux dans son atelier spécialisé. Il peut vous offrir une qualité et des styles exceptionnels à des prix qui parlent par eux-mêmes.

**DE PLUS, NOUS PAYONS LA TAXE DE 9%**

UNE CLIENTÈLE SATISFAITE

**RABAIS DE 20% À 50%** sur notre choix de CHAPEAUX

Prix de vente de 495 à 350\$ NOUS PAYONS LA TAXE DE 9%

**EDGAR DÉCHÈNE FOURRURES LTÉE**

675, BOUL. CHAREST EST — TEL.: 523-3313-VOISIN DU STATIONNEMENT LAURENT GAGNON.

Plan mise de côté

# Mettez de l'argent dans vos poches!



Mme Fernande Trudel  
Ange Gardien

*Fernande Trudel*

Héritage: 78,00 \$  
Steinberg: 108,81 \$

# 30,81

**DE MOINS QUE  
STEINBERG**

1699, d'Estimauville, Giffard

Une telle différence, ça m'a ouvert les yeux. Jamais je retournerai magasiner chez Steinberg. En plus, pour moi c'était une petite commande aujourd'hui... alors imaginez ce que je peux économiser de plus!

**Une méthode comparative basée sur les choix du consommateur.**

Cette personne avait déjà complété et payé ses emplettes chez Héritage lorsqu'on lui proposa de refaire ses achats chez un concurrent<sup>(1)</sup>. Afin de rendre cette comparaison juste et crédible, une LISTE EXACTE<sup>(2)</sup> de ses achats fut préparée, en sa présence, par un vérificateur d'une maison de sondage qui l'accompagna par la suite chez le concurrent.

(1) Achats effectués le 17 janvier 1985.

(2) Ces listes peuvent être vérifiées chez Héritage. (Siège social)

## VIANDES

**Rôti d'épaule de porc**  
picnic frais  
2,49\$/kg

1,3  
lb

**Demi fesse d'agneau**  
de la Nouvelle-Zélande  
E.S.V., surgelée  
3,69\$/kg

1,67  
lb

**Cuisses de poulet**  
fraîches avec dos  
2,14\$/kg

97¢  
lb

**Jarret de porc**  
produit surgelé  
1,19\$/kg

54¢  
lb

**Saucisses fumées**  
Bilopage  
450 g et un paquet boni  
de 225 g

1,89

**Pâtés impériaux**  
Rochette  
emballage de 8  
pour le prix de 6

1,95

**Saucisses Barquettes**  
fraîches  
"Rochette"  
3,69\$/kg

1,67  
lb

## FRUITS & LÉGUMES

**Nectarines et prunes**  
Produit du Chili  
Canada no 1  
2,14\$/kg

97¢  
lb

**Oranges**  
Produit du Maroc  
grosneur 100

1,68  
La douzaine

**Pommes de terre**  
de l'Île-du-Prince-Édouard  
Canada no 1  
Sac de 50 lbs

3,88

**Pommes McIntosh**  
Catégorie Fantaisie  
Produit du Québec  
Sac de 4 lbs

1,48

## ÉPICERIE

**Pâtes alimentaires**  
spaghetti - spaghettini - macaroni coupé  
La Vita  
900 g

79¢

**Crème glacée**  
choix de saveurs  
Festival  
Carton de 2 litres

1,89

**Sauce pour sandwichs chauds**  
Habitant  
540 ml

59¢

**Mélange à gâteau**  
choix de saveurs  
Duncan Hines  
520 g

1,19

**Margarine dure**  
Cré Nex  
emb. esaran 454 g

49¢

**Boisson aux légumes**  
V-8  
1,36 litres

1,13

**Céréales Corn Flakes**  
Kellogg's  
675 g

1,69

**Détergent en poudre**  
Sunlight  
2,4 kg - 6 litres

3,29

# héritage

## l'imbattable de l'alimentation

1935, boul. Masson  
Les Saules

800, chemin de la Canardière  
Limoilou

Galeries Ste-Anne  
1500, rue d'Estimauville  
Giffard

À propos des bas prix...

Le concept de « bas prix à l'année longue » d'Héritage vous assure des bas prix à tous les jours (tant que nos sources d'approvisionnement le permettent). Dans les cas où les termes d'une entente avec un fournisseur nous permettent de vous offrir un produit en quantité limitée à un prix encore plus bas, vous verrez alors la mention d'une date limite.

## La Société historique de Québec à Washington?

◆ Les sondages sont à la mode et la Société historique de Québec a décidé de s'en prévaloir, elle aussi... Ainsi, les membres en recevant leurs Québecensia, bulletin mensuel de l'association, ont-ils pu remarquer la présence d'un questionnaire.

### HISTOIRE ET PATRIMOINE

par Monique DUVAL

Ce questionnaire leur fait part de l'intention de la société d'organiser, en avril, un voyage de quatre jours à Washington dans le but de visiter l'exposition "Louis XIV et le Nouveau Monde", exposition qui a été à l'honneur à la Nouvelle-Orléans lors de la récente foire mondiale.

Cette exposition se tient à la Corcoran Gallery of Art, comprend 200 pièces dont 60 qui proviennent du musée du Louvre et du château de Versailles. Elle a suscité les critiques les plus élogieuses et attiré des milliers de visiteurs. On l'a comparée à celle d'Alexandre le Grand qu'on a pu voir, notamment au Royal Ontario Museum de Toronto et à celle de Toutenkamon non moins célèbre.

Compte tenu de la distance et de la durée de ce voyage, quatre jours, on veut s'assurer du nombre de participants avant de réserver un autobus; dans le cas contraire, le voyage ne se fera pas.

Cette excursion se ferait du 4 au 8 avril, exactement à l'époque du congé pascal. Il y aurait arrêt et première nuit à New York et peut-être un arrêt à Philadelphie. Comme toutes les excursions de la société historique, le but premier est... l'histoire ce qui n'empêche pas les initiatives personnelles.

L'entreprise sera confiée à une agence de voyages comme l'exige la loi mais on peut donner son nom, dès maintenant, en répondant au sondage en remplissant la formule et en l'expédiant au responsable de cette organisation, M. Denis Racine, 629 Routhier, Sainte-Foy, Québec, G1X 3J6, tél.: 653-9446.

Le prix du voyage serait de \$400 comprenant le trajet, les hôtels, l'entrée au musée et quelques repas.



### L'histoire des Jésuites

L'année jubilaire des Jésuites est commencée et diverses manifestations se dérouleront à Québec. La première a consisté en la présentation, par des historiens jésuites, de cette épopée de 350 ans.

Or, le comité d'organisation des fêtes a jugé bon d'imprimer cette histoire et d'en faire la distribution auprès de la population. Ainsi, peut-on se procurer cet ouvrage qui porte le titre de "Les Jésuites pionniers de l'enseignement au Canada" (1635-1985) au coût de \$5.

L'ouvrage a été préparé par le révérend père Adrien Pouliot aidé de son collègue le père Bernard Bélar, supérieur de la résidence Garnier à Québec.

Accompagné de plusieurs photos, l'ouvrage comporte les titres suivants: le premier collège de 1635, l'enseignement qu'il dispensait, les derniers jours du vieux collège et la "résurrection" en 1841. Puis, on en vient à la vie étudiante, aux réalisations accomplies à ce siècle et ce que les auteurs appellent les années de mutation, soit 1970 à 1975 et les années de transition c'est-à-dire 1975 à 1981.

On peut se procurer cet ouvrage de près de 100 pages au collège Garnier même 1150 boulevard Saint-Cyrille. Pour renseignements: 681-0101.

### Nouveau musée de la mer

On dit, du mont Saint-Michel, qu'il est avec Versailles le monument historique le plus visité de France aussi bien par les Français eux-mêmes que par les étrangers. Les Québécois s'inclinent parmi ces visiteurs et qui va en France sans aller et retourner au mont Saint-Michel dans cette belle Normandie, patrie de plusieurs de nos ancêtres?

Voilà que nous apprenons que ce lieu célèbre vient d'acquiescer un nouveau musée, celui de la mer. Initiative d'un groupe de personnes, ce nouveau musée exposera, de façon permanente, une collection de 200 maquettes anciennes et permettra ainsi aux intéressés de se familiariser avec les écosystèmes de la baie.

Un programme d'animation est prévu s'articulant particulièrement à l'utilisation de méthodes audio-visuelles faisant découvrir le mont et son environnement.

Pour nous, Québécois, qui venons à peine de sortir des fêtes "mer et monde" et qui sommes si attachés à notre Saint-Laurent qui célèbre, cette année, ses 450 ans — ce nom a été donné par Jacques Cartier en 1535 — cette nouvelle que nous apporte Spleinir, magazine culturel de la Normandie, ne laissera personne indifférent.

# 10 SUPER VALEURS



**LOT DE BLAZERS A SOLDER POUR DAMES**

Tissus de belle qualité: laine, polyester, velours. Grs: 6 à 18 ans. En vente au premier:

**24<sup>99</sup>**

**LOT DE ROBES A SACRIFIER POUR DAMES**

Variété de tissus, modèles et couleurs. Tailles régulières 6 à 20 au premier et demi-tailles 14½ à 32 au sous-sol. Rég. jusqu'à \$150.

Prix dérisoire:

**24<sup>99</sup>**



**25% À 50%**

**SUR TOUS NOS ENSEMBLES DE SKI ALPIN ET SKI DE FOND**

Pour dames: 5 à 16, 6 à 14 et 34 à 42. Pedigree, Topher et Luhta. Superbes importations finlandaises. Jumpsuits et 2 pièces. Blanc, bleu, gris, turquoise, fuchsia, etc. Veste, pantalon et cagoule, vendus séparément dans la collection Luhta.

**30%**

**SUR NOS SUPERBES COSTUMES VERNON, TABE, DEBBIE SHUCHAT POUR DEMI-TAILLES**

Bonne variété de modèles, tissus et couleurs. 14½ à 24½.

**TOUS NOS MANTEAUX EN LAINAGE POUR DAMES DEMI-TAILLES SONT REDUITS DE**

**30% à 50%**

Grs: 14½ à 28½.



**33%**

**SUR TOUS NOS MANTEAUX DE DRAP POUR DAMES**

Manteaux de drap, tweed, popeline doublée laine, manteaux entradoublés de duvet, manteaux en peau de porc avec ou sans col de fourrure, ainsi qu'une sélection de manteaux en ultra-suède. Assortiment de tissus et couleurs. 5 à 15 et 6 à 18.

**50%**  
**SUR TOUS NOS BLOUSONS POUR HOMMES**

Assortiment de modèles, tissus et couleurs. Des valeurs de \$80 à \$105.



**50%**  
**SUR TOUS NOS ENSEMBLES DE SKI ALPIN ET SKI DE FOND POUR HOMMES**

Topher et Pedigree. Bon choix de couleurs et grandeurs. Des valeurs de \$190 à \$215.

**ROBES DE MAISON A LIQUIDER POUR DAMES**

Joli modèle avec fermoir. Polyester et coton. Couleurs assorties. P.M.G. 38 à 44. Rég. \$20 à \$30.

EN VENTE AU SOUS-SOL

**\$10**



**50%**  
**SUR UN LOT DE COUPE-VENT POUR GARCONS**

Bon choix de modèles et couleurs. Grs: 8 à 18 ans dans le lot. En vente au sous-sol.

**NATURALIZER**

**LOT DE SOULIERS VALEURS JUS. \$54.**

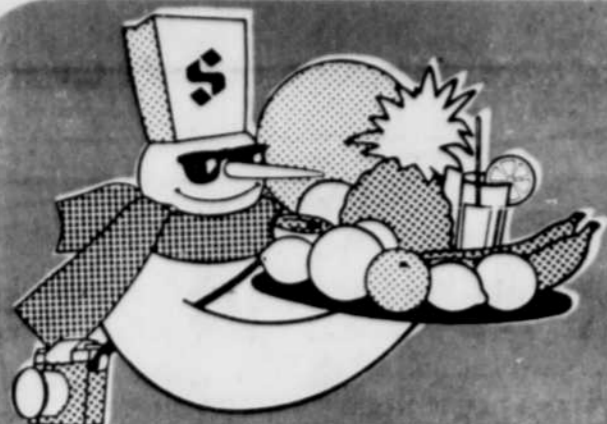
Couleurs et grandeurs assorties. Bas prix incroyable:

**14<sup>95</sup>**



# l'aliberté

MAIL CENTRE-VILLE - QUEBEC - 525-4841



Un hiver  
chaud, chaud,  
chez Steinberg!



JUSQU'AU  
7 FÉVRIER



**WHOPPER!**

Des coupons  
Whopper\*  
**GRATUITS!**

Tout achat de 10 \$  
vous donne droit à un  
coupon échangeable  
contre un Whopper\*  
dans les restaurants  
Burger King\*  
participants.

Voir détails  
sur le coupon.



\* MC DE BURGER KING CORP. 1984



MARGARINE MOLLE  
À L'HUILE VÉGÉTALE  
GOLDEN GIRL  
CONT. DE 907 g

**1 57**



SUCRE BLANC  
GRANULÉ  
STEINBERG  
SAC DE 4 kg

**1 67**



TOMATES  
ENTIÈRES  
HEINZ  
BTE DE 796 mL

**77¢**



PEPSI, PEPSI DIÈTE,  
PEPSI DÉCA,  
PEPSI DÉCA DIÈTE  
6 BOUT. CONS. DE 750 mL  
DEPOT EN SUS: 30¢ BOUT.

**3 49**



JUS DE  
TOMATES  
HEINZ  
CANADA DE FANTAISIE  
BTE DE 1,36 litre

**99¢**



JUS SURGELÉS  
OASIS  
ORANGE, ANANAS  
ou LÉGUMES  
BTE DE 355 mL

**1 29**

N'attendez pas  
l'augmentation  
due au gel  
des récoltes



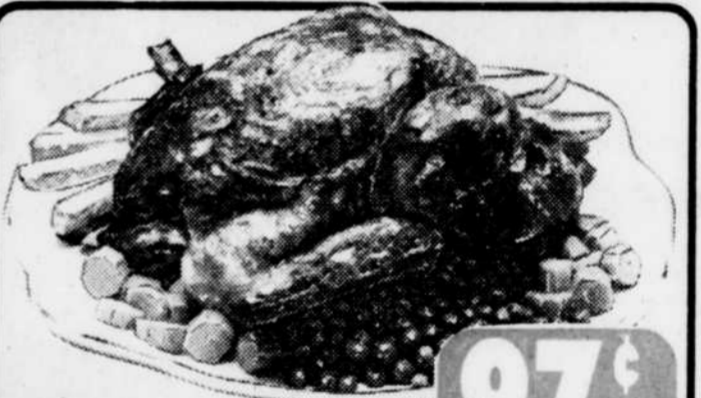
NECTARINES  
PRODUIT DU CHILI  
GROSSEUR 70

**89¢ /lb  
1 96 /kg**



FRIANDISES  
CHOCOLATÉES  
ROWNTREE  
AU CHOIX  
PQT DE 130 g A 176 g  
4 TABLETTES

**1 09**



POULET  
SURGELÉ  
FLAMINGO  
CATÉGORIE CANADA "A"  
1 A 2 kg

**97¢ /lb  
2 14 /kg**



POMMES SPARTAN  
EXTRA DE FANTAISIE  
PRODUIT DE LA  
COLOMBIE-BRITANNIQUE  
GROSSEUR 138

**79¢ /lb  
1 74 /kg**



PAPIER  
HYGIÉ-  
NIQUE  
WHITE SWAN  
COULEURS  
AU CHOIX  
PQT DE 4 ROUL.

**1 37**



RÔTI DE  
SURLONGE  
DESOSÉE - DEMI  
BOEUF ESTAMPILLE  
CATÉGORIE  
CANADA "A"

**4 58 10 10 /lb /kg**



AVOCATS  
DE LA CALIFORNIE  
PRODUIT DES É.-U.  
GROSSEUR 32

**2 88¢**



MOUCHOIRS  
DE PAPIER  
SCOTTIES  
BLANCS OU BOIS DE  
SANTAL - BTE DE 200

**89¢**



BACON SANS  
COUENNE EN  
TRANCHES  
MAPLE LEAF  
PQT DE 500 g

**2 69**



TARTE AU  
CITRON  
STEINBERG  
624 g

**1 69**



CUISSES DE  
POULET  
FLAMINGO  
SURGÉLÉES  
INDIVIDUELLEMENT

**1 38 3 04 /lb /kg**

Prix en vigueur du  
lundi 28 janvier au  
samedi 2 février  
1985  
inclusivement.

VOYEZ NOS NOMBREUX AUTRES SPÉCIAUX DANS LE CAHIER PUBLICITAIRE DE CETTE SEMAINE.

**STEINBERG** VOTRE SUPERMARCHÉ DE CHOIX

Les articles annoncés dans ces pages sont en réclame aux supermarchés situés dans la ville principale de diffusion de ce journal et sa proche banlieue. Les conditions climatiques peuvent influencer la quantité et la qualité de nos approvisionnements en fruits et légumes. Cependant nous tenons à vous garantir en tout temps le meilleur choix disponible sur le marché. Pas de garantie de prix sur certains articles non alimentaires. Il se peut également que certaines illustrations soient prises à titre indicatif seulement et ne correspondent pas exactement à l'article annoncé. Pas de vente aux marchands. Nous nous réservons le droit de limiter les quantités. Le texte prévaut en tout temps. Si un supermarché est à court d'un produit annoncé, veuillez demander un bon de garantie au comptoir d'information.

# QUÉBEC ET LES RÉGIONS

## Commission d'aménagement de Sainte-Foy

# Deux projets commerciaux acceptés en vitesse



Place Sainte-Foy voudrait s'agrandir de 180,000 pieds carrés, soit 100,000 pieds pour des magasins et un nouvel édifice à bureaux.

♦ A une semaine de l'étude et de l'adoption du schéma d'aménagement de la Communauté urbaine de Québec par le conseil municipal, la commission d'aménagement de Sainte-Foy a en effet donné le feu vert cette semaine à deux gigantesques projets de développement commercial qui totalisent 280,000 pieds carrés d'espace additionnel consacré aux commerces et aux bureaux.

par Marie CAQUETTE

Lors d'une réunion imprévue de la commission d'aménagement, le 28 janvier, (il ne devait pas y en avoir avant le 4 février), deux énormes projets de développement ont donc été déposés et adoptés, de façon accélérée, lors de deux séances successives, tenues à un quart d'heure d'intervalle. Première réunion à 16h pour le dépôt; seconde à 16h15 pour l'adoption du procès-verbal de la première!

C'est le 4 février que les élus de Sainte-Foy prendront connaissance pour leur part, du lan d'aménagement du territoire de la Communauté urbaine de Québec qui fixera pour quelques années à venir l'utilisation du sol et les grands axes de développement privilégiés ou prohibés chez eux, dans la perspective de l'intérêt commun régional.

L'un des usages "prohibé" par le schéma sera fort probablement la multiplication incontrôlée des centres

commerciaux, dont tout le monde peut reconnaître le tort qu'ils ont causé dans la région de Québec, reconnue à l'échelle nationale comme un "dépotoir" à centres commerciaux!

Quels sont ces projets de dernière minute qui ont nécessité une réunion spéciale, convoquée à deux jours d'avis?

Le premier projet est un avis d'intention de la division des services immobiliers de la compagnie d'assurances l'Industrielle, qui a pignon sur rue à Sillery et qui est le troisième plus gros propriétaire immobilier de Sainte-Foy, de développer, dans Pointe Sainte-Foy qui lui appartient à 80 pour 100 environ, 50,000 pieds carrés d'espace commercial et autant encore en espaces à bureaux. En outre, 90 unités de logements se grefferaient au projet, selon l'avis déposé.

Le second projet concerne Ivanhoe Corporation, de Montréal, qui a déjà un plan d'agrandissement de son centre commercial de Place Sainte-Foy auquel on voudrait ajouter 180,000 pieds carrés supplémentaires. De nouveaux espaces commerciaux occuperaient 100,000 pieds carrés tandis qu'un nouvel édifice à bureaux totaliserait 80,000 pieds carrés.

Commentaires

"Cette façon de procéder est gênante", dira Mme Boucher, qui assistait, sans droit d'intervenir, à ladite réunion de la commission d'aménagement, pré-

sidée par le conseiller Roger Vallières.

"On ne sent pas de souci d'équité et de justice pour l'ensemble des citoyens qui pourraient revendiquer eux aussi de se soustraire à des mesures qui pourraient être contraignantes. La ville devrait être au service de tout le monde et pas juste de ceux qui sont mieux équipés, qui connaissent les rouages et peuvent mobiliser plus facilement une commission municipale..."

Par contre, le conseiller Roger Vallières, que LE SOLEIL a pu joindre, ne se cache pas pour dire que le fait que sa commission ait "pris acte" de ces projets (qui seraient encore à une étape préliminaire ou même encore tout simplement à l'état de projet), vise à les soustraire à des contraintes qu'on appréhende dans le schéma d'aménagement de la CUQ.

"Il faut être prudent, vigilant face au schéma, de dire M. Vallières. La philosophie de base est de privilégier un seul gros centre-ville (celui de Québec) et des centres secondaires, assortis de contraintes quant à leur développement. Nous sommes prêts à en accepter certaines, mais pas toutes. Avec le schéma, a commenté M. Vallières, on ne pourrait pas refaire à Sainte-Foy un gros centre-ville comme celui qu'on y trouve..."

Quelques années de négociations entre fonctionnaires ont permis d'éliminer ou d'aplanir quelques contraintes.

## Le notaire Lessard n'est pas en conflit d'intérêt (Vallières)

♦ Un des principaux adjoints du maire Louis-Marie Lavoie, de Sainte-Foy, le conseiller Roger Vallières, ne voit aucun conflit d'intérêt dans le fait que le notaire Roger Lessard soit à la fois vice-président d'un organisme consultatif municipal (le CODE) et promoteur immobilier dans Sainte-Foy.

par Marie CAQUETTE

"S'il fallait que tous ceux qui ont un intérêt dans la ville, s'abstiennent de faire quoi que ce soit ..., il ne se passerait pas grand-chose ou la situation serait angélique", commentait le conseiller.

Le conseil d'orientation et de développement économique ne s'est pas penché sur le projet de développement dont le notaire est actionnaire, a mentionné Me Vallières, qui ne voit pas alors comment il est possible de parler de conflit d'intérêt.

Concernant le développement, le CODE a seulement suggéré à la municipalité, dans son rapport 1984, d'assouplir son plan d'urbanisme.

Le notaire Lessard, indiquait encore Me Vallières, est membre du CODE depuis un an et demi et actionnaire dans les Jardins du Bon Pasteur, propriétaire du développement Les Sources depuis au moins 10 ans.

Rappelons que c'est la conseillère Andrée P. Boucher, représentant le quartier Saint-Mathieu, qui "déterrait" dans notre livraison de lundi, ces liens qu'entretient M. Lessard, à la fois avec les autorités politiques de Sainte-Foy et le monde des promoteurs immobiliers, via ses intérêts personnels dans le projet Les Sources.

Le projet Les Sources, qui existe sous ce nom depuis sept ou huit ans, est revenu sur le tapis en janvier. Le conseil municipal a déposé un projet de règlement d'emprunt au montant de \$762,000 destiné à payer les réseaux d'aqueduc et d'égout jusqu'à ce développement d'unifamiliales et jumelées, situé à l'extrême limite sud-ouest de Sainte-Foy, presque enclavé dans Cap-Rouge.

En décembre, lors de l'adoption du plan triennal d'immobilisations, aucune somme n'avait été affectée à ce projet de développement. Une procédure qui n'est pas inhabituelle, commente encore M. Vallières, puisque de nombreux promoteurs annoncent des projets mais ne les mettent pas en route immédiatement. Le plan triennal se contente, d'énumérer des projets et de prévoir une enveloppe globale!

Rappelons que le conseil d'orientation et de développement économique compte, parmi ses principaux administrateurs, des personnes représentant des sociétés qui sont parmi les gros fournisseurs de services à la municipalité. Le président est M. Emile Langlois, président de Roche et associés et le secrétaire-trésorier est M. Réal Moffet, de la firme Maheux et Noiseux.

Selon Mme Boucher, "les gens qui ont des intérêts particuliers dans la municipalité ne devraient pas se mêler de la conseiller sur son développement!"

M. Lessard n'avait pu être joint hier en début de soirée à son domicile ou à son bureau, afin de commenter ces déclarations à son sujet.

Le maire Lavoie n'avait par ailleurs, toujours pas retourné un appel à son bureau logé dans l'après-midi.

## Classes alternatives à Québec: pas avant 1986

♦ Ce n'est pas avant septembre 1986 que la Commission des écoles catholiques de Québec sera en mesure de procéder à la création d'une école ou de classes alternatives sur le territoire qu'elle dessert.

par Jean-Claude PAQUET

C'est ce qu'a affirmé lundi soir le président de la CECQ, lors de l'assemblée du conseil des commissaires, à quelques parents qui venaient s'informer de l'état d'avancement de ce dossier, et qui exprimaient en même temps le désir de voir naître au moins des classes alternatives, dès septembre 1985.

Les commissaires de la CECQ, qui ne se sont pas encore prononcés sur la pertinence d'écoles alternatives sur le territoire que dessert la commission, ont quand même pris connaissance lundi soir d'un rapport d'étape, produit par le comité de l'école alternative, lequel a notamment informé les commissaires des résultats du sondage qui fut effectué auprès des parents des écoles primaires, en novembre dernier.

Selon le sondage, a dit le président de la CECQ, les parents seraient d'accord pour l'existence d'une école alternative, si elle se trouvait à côté de leur maison.

Selon ce sondage, 39 pour 100 des parents de la haute ville se disent intéressés à inscrire leur enfant à l'école alternative, si celle-ci est située à la haute ville. Le nombre baisse à 5,5 pour 100 si l'école est à la basse ville, et à 4,2 pour 100 si l'école est à Limoilou.

À la basse ville et à Vanier, 19,3 pour 100 des parents se disent intéressés si l'école est à la basse ville. Le nombre diminue à 4,3 pour 100 si l'école se situe à la haute ville, et à 5 pour 100 si l'école est dans le quartier Limoilou.

À Limoilou, 25,7 pour 100 des parents sont intéressés si l'école décrite est dans Limoilou, le nombre passe à 5,5 pour 100 si l'école est à la basse ville, et à 3 pour 100 si l'école est située à la haute ville.

Selon le comité, les résultats du sondage indiquent qu'une école alternative répondrait à un réel besoin. C'est pourquoi il suggère qu'une telle école devrait pouvoir accueillir environ 400 élèves, soit deux classes par degré du préscolaire à la 6e année, et qu'elle soit pensée en fonction d'une vocation d'au moins cinq ans.

Ce n'est pas avant quelques semaines, a dit le président, que la CECQ fera connaître ses orientations sur cette question, mais nous pouvons au moins affirmer que sera poursuivie l'étude de faisabilité.

**CHAREST FORD**

1350, boul. Charest ouest 687-3566

ON EST LA!

**AVEC DES ARGUMENTS CONVAINCANTS...**

**ACCUEIL - CHOIX PRIX COMPETITIFS SERVICE PERSONNALISÉ**

**DE QUOI VOUS CONVAINCRE.**

**CARNAVAL DE QUÉBEC**

**Jeudi, vendredi et samedi, les 31 janvier, 1er et 2 février**

**PLACE FLEUR DE LYS ACCUEILLE LE CARNAVAL DE QUÉBEC**

**Le BONHOMME et les DUCHESSES seront sur place...Faites la fête en compagnie des clowns et amuseurs publics!**

**Durant 3 jours, plusieurs marchands offriront des BOUGIES GRATUITES avec achat**

---

**Le 2 février, de 19 à 23 heures, Télé-4 diffusera la SOIRÉE DE LA BOUGIE en direct de Place Fleur de Lys. (entrée porte no 1)**

**BIENVENUE À TOUS**

Place Fleur de Lys

**MON CENTRE**

En collaboration avec

## QUÉBEC ET LES RÉGIONS

## Terrain d'enfouissement à L'Ange-Gardien

## Boischatel s'oppose à un projet de la CUQ

◆ "Nous ne voulons pas subir les risques de pollution de notre prise d'eau, à cause de l'aménagement d'un terrain d'enfouissement des cendres de l'incinérateur de la CUQ sur le territoire de L'Ange-Gardien".

par **Gérald OUELLET**

C'est ce qu'affirmait hier le maire de Boischatel, M. Roland Lavoie, lors d'une entrevue accordée au SOLEIL. Le maire et les membres du conseil s'objectent à la présence d'un terrain d'enfouissement en amont de leur prise d'eau, afin de protéger la source d'alimentation en eau potable de la municipalité. On croit qu'elle sera sérieusement compromise par cette activité.

## Terrain d'enfouissement

Le projet vise à aménager un terrain d'enfouissement sanitaire dans le secteur du lac de la Retenue, aux abords de la rivière Ferrée et à environ 1 km du "pont à Matthias", dans la municipalité de L'Ange-Gardien.

Une demande de M. Claude Tremblay aux fins d'utiliser le terrain, propriété de M. Réjean Laberge, pour l'enfouissement des cendres provenant de l'incinérateur de la CUQ est présentement à l'étude au ministère de l'Environnement du Québec.

Après une analyse du projet, le maire de Boischatel a fait parvenir une lettre à M. André Chamberland, du ministère de l'Environnement, afin de manifester les objections du conseil.

M. Lavoie allègue que: "Vous n'êtes pas sans savoir que la municipalité de Boischatel s'alimente en eau potable à la rivière Ferrée et par surcroît, dessert la municipalité de L'Ange-Gardien".

Compte tenu que le terrain se situe aux abords de cette rivière, le conseil municipal s'objecte énergiquement à ce projet.

Au ministère de l'Environnement, on a appris que l'étude était encore au stade préliminaire. L'analyse du terrain ainsi que l'évaluation et l'impact de l'activité proposée sur les nappes d'eau souterraines et les abords de la rivière restent encore à être effectués.

## Pas de cendres

Ce n'est pas la première fois

que l'aménagement d'un terrain d'enfouissement à l'est de Québec soulève l'ire de la population.

L'ancien terrain de la CUQ à Beauport, dans le quartier Sainte-Thérèse, avait souvent fait l'objet de plaintes de la part des citoyens du secteur.

De plus, la présence d'un tel terrain dans les limites de Beauport, cette fois dans le secteur des Trois-Sauts en bordure de la rivière Montmorency, avait engendré une levée de boucliers chez les citoyens.

L'ancien maire de Beauport et actuel président de la CUQ, M. Michel Rivard, s'était obstiné à défendre le projet jusqu'au rejet du projet par les citoyens lors

d'un référendum par une majorité écrasante.

L'aménagement du nouveau terrain, bien que souhaité par la CUQ et la MRC de la Côte-de-Beaupré, a peu de chance d'obtenir l'aval de la population, si l'on se fie au nombre d'appels téléphoniques reçus au SOLEIL depuis quelques jours.

Il est fort probable que les citoyens de la municipalité de L'Ange-Gardien manifestent leur opposition au projet de leurs dirigeants, lors de la prochaine assemblée du conseil.

Toutefois, rien d'officiel n'a encore été entériné par le conseil municipal de L'Ange-Gardien concernant l'acceptation d'un terrain d'enfouissement dans son

territoire. D'ailleurs, le secrétaire-trésorier, M. Jacques Villeneuve, a déclaré au SOLEIL que le conseil municipal n'avait pas encore discuté du sujet.

## La CUQ

Pour sa part, M. Hervé Aubin, ingénieur à la CUQ, a déclaré hier, que les cendres de l'incinérateur étaient dirigées vers un terrain situé dans la municipalité de Saint-Lambert, sur la rive sud du Saint-Laurent.

Il semble que la CUQ attendra la fin des études du ministère de l'Environnement sur le projet ainsi que la décision du conseil municipal de L'Ange-Gardien, avant de donner suite à l'aménagement d'un terrain d'enfouissement à cet endroit.

## LA VIE COMMUNAUTAIRE

par **Tom FRÉCHETTE**

Tel.: 647-3361

## Bleuets

Le souper du premier vendredi du mois de l'Association des Bleuets à Québec aura lieu le 1er février à 18h, à la brasserie Jean-Talon, 1990 boulevard Charest ouest à Sainte-Foy. La réunion générale annuelle suivra les agapes.

## Café légal

Un Café légal pour les femmes désireuses et en situation d'être renseignées sur la séparation et le divorce sera tenu demain à 13h30, au 435 du Roi à Québec. Renseignements: 529-4913.

## Causeries

● Pierre Therrien traitera le sujet: "Notre Chambre de commerce, un défi pour tous" au souper de la Chambre de commerce de Stoneham, demain à 19h, à la brasserie La Randonnée.

● Peter Bergeron, des Amis du jardin Van den Hende, dira comment choisir les plantes par couleur et par période de floraison demain à 19h30, à la salle 3111 du pavillon Comtois. Détails: 656-3410.

● Le musicien Luc Bourgault présentera le thème: "Le chant sacré à la lumière des traditions de différents peuples" demain à 19h30, au centre Le Lotus, 805 A, côte Franklin. L'entrée sera libre. Renseignements: 688-9110.

## Croix-Rouge

● Une collecte de sang pour la Croix-Rouge aura lieu demain de 10h à 11h30 et de 13h à 16h, à la cafétéria du cégep Lévis-Lauzon.

● La Croix-Rouge tiendra une collecte de sang vendredi de 10h à 11h30 et de 13h à 15h30, au pavillon de l'enseignement du campus Notre-Dame-de-Foy. Détails: 687-5062.

## Danse

● Des cours de danse sociale auront lieu à partir de demain à 19h et à 20h30, à l'école Saint-Charles, près de l'église de l'Ancienne-Lorette, rue Notre-Dame. Détails: Céline à 872-3526.

● La Compagnie de danse ethnique Migrations accepte les jeunes de 9 à 11 ans désireux de faire partie d'une troupe de danses internationales. Renseignements: 653-8290.

● Le Centre communautaire et familial YMCA donnera des cours de danse sociale le vendredi de 19h à 20h30 pour les débutants et de 20h30 à 22h pour les avancés, au centre communautaire Lucien-Borne. Détails ou inscriptions: 527-2518.

## Discussion

Une discussion sur le "manifeste écologiste" aura lieu à la réunion des Ami-es de la terre, ce soir à 19h30, ju 112 de Lasalle à Québec. Renseignements: 524-6371 ou 524-4759.

## Garderie

La halte-garderie de Faubourg au 369 rue Saint-Jean est ouverte les lundis et les jeudis de 13h à 16h30. Les services sont gratuits. Détails: Marie-Françoise à 524-4597.

## Improvisation

Une séance d'improvisation sur un thème biblique sera tenue vendredi à 19h45, au Café chrétien de Québec, 635 côte Sainte-Genève. Renseignements: 522-1855.

## Inscriptions

● Le YMCA de Québec invite les jeunes de 12 à 15 ans à s'inscrire au secteur "jeunes leaders" du programme Explo-jeunesse, qui se déroule les vendredis soir et les samedis jusqu'au 23 mars. Détails: 527-2518.

● La maison Routhier donnera un cours de couture pour tricot fait à la main, le 16 février. Inscription avant samedi: 657-4296.

## Pastorale

Une session d'adoration et de ressourcement à lieu tous les mercredis de 9h à 22h, à la Cité du Père dans Charlesbourg-est, 868 carré de Tracy est. Renseignements: 626-0008.

## Recrutement

● Le Corps de tambours et clairons Les Cascadeurs de Beauport junior est à la recherche de 20 jeunes de 10 à 15 ans de Beauport pour grossir les rangs de sa formation. Détails: Diane à 661-2667.

● La chorale Le Grand Voilier de Saint-Nicolas a besoin de nouveaux membres pour animer la messe de 9h30, le dimanche. Renseignements: 831-0219 ou 651-2170.

Le Service des loisirs de Val-Bélair recherche des troupes de théâtre amateur ou professionnel pouvant présenter des spectacles à l'intérieur de la ville pour la clientèle adulte. Les fiches de renseignements sont envoyées au Service des loisirs de Val-Bélair a / s Suzanne Leblond, 1105, avenue de l'Église nord, Val-Bélair, Québec, GOA IGO.

● La Société historique de Charlesbourg au 270, 56e Rue ouest, a besoin de 50 nouveaux membres. Les personnes intéressées doivent composer 628-8278.

● Le groupe 141 des Scouts et Guides de Saint-Raphaël à Montchâtel recherche des animatrices et animateurs bénévoles de 18 ans et plus pour les Jeannettes. Renseignements: 843-0843.

## Aide dentaire

L'École de psychologie et l'École de médecine dentaire de l'université Laval proposent un programme d'aide pour les personnes qui ont besoin de soins dentaires et qui les refusent à cause de la peur. Le programme est gratuit. Détails: Lise à 656-7186 de 8h30 à 17h.

## Voyage

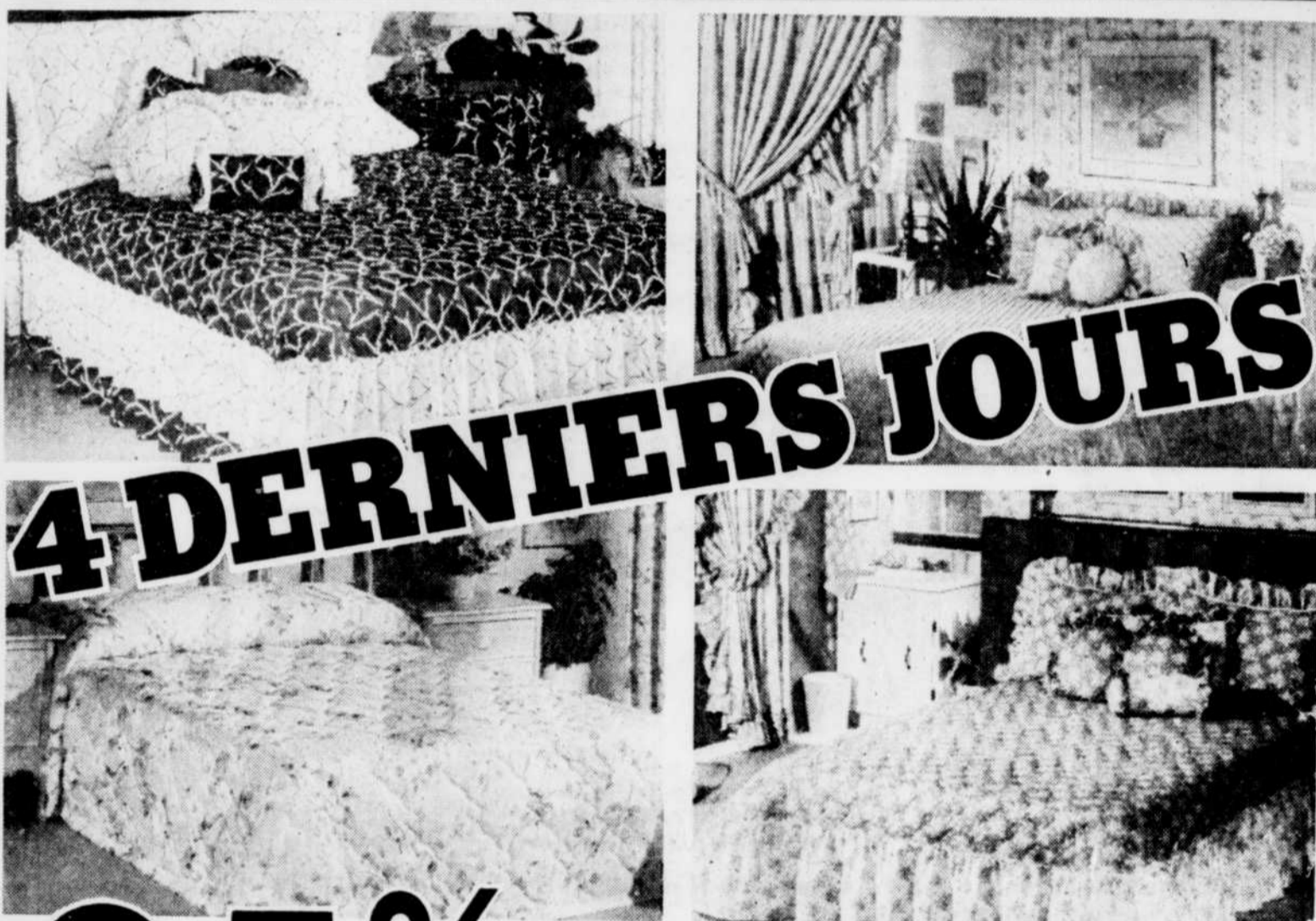
Le Cercle Pouchkine de l'université Laval organise un voyage en URSS du 1er au 15 juillet. Détails: Tattiana à 527-4272.

## Etude

Un groupe d'étudiantes de l'université Laval recherche des couples de moins de 35 ans, d'origine québécoise et ayant au moins un enfant, intéressés à participer à une étude sur le partage des tâches familiales et domestiques. Détails: 659-2265 ou 831-1348.

## Relâche

Le Centre de plein air Saint-Sacrement au lac Sept-Îles, dans le comté de Portneuf, offre deux séjours de relâche scolaire, du 4 au 6 mars et du 6 au 8 mars. Ils sont aussi offerts à la famille et aux enfants. Renseignements: 681-7809.

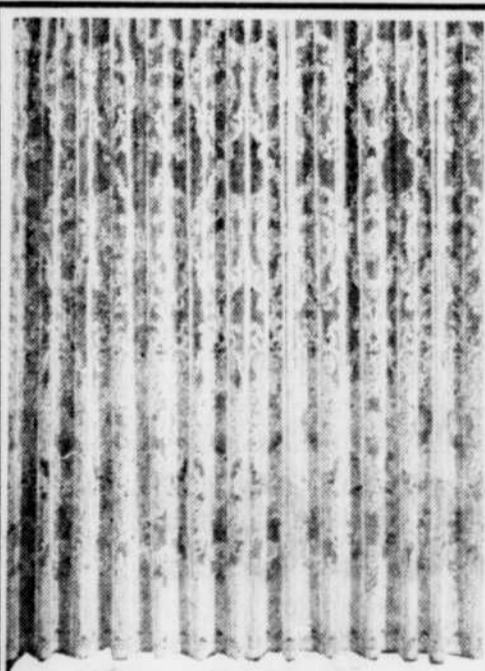


# 4 DERNIERS JOURS

# 25%

ET PLUS

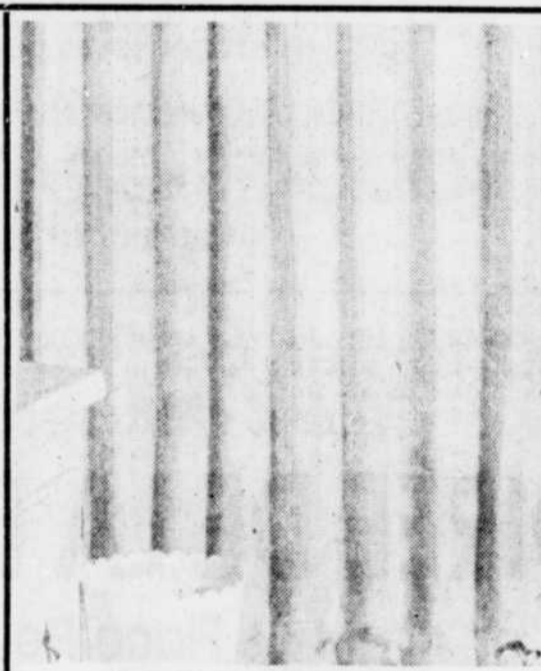
**SUR TOUS NOS COUVRE-LITS, DOUILLETES ET TOUS NOS ENSEMBLES DE DOUILLETES**  
Dernière chance. Rabais en vigueur jusqu'à samedi. Hâtez-vous!



# 25%

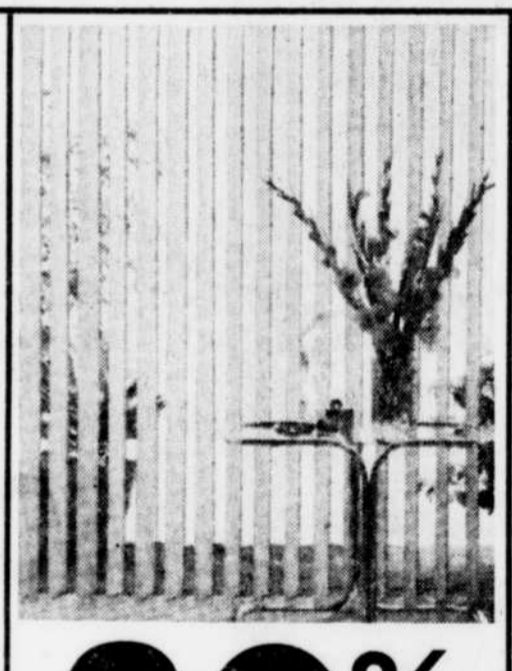
et plus

**SUR TOUS NOS RIDEAUX DE DENTELLE, RIDEAUX DE POLYESTER, TENTURES ET RIDEAUX DE DOUCHE**  
Marchandises en magasin seulement.



# 50%

**SUR NOS RIDEAUX DE DOUCHE BANYO**  
Rideaux en vinyle de qualité. Grandeur régulière. Bon choix de couleurs et motifs.



# 30%

**SUR TOUS LES STORES VERTICAUX "CONSO GRABER"**  
Sur commande seulement. Stores d'une élégance soignée. Vinyle et métal dans un beau choix de coloris.

# 50%

**SUR UNE SÉLECTION DE BELLES SERVIETTES DÉCORATIVES, DEBARBOUILLETES, SERVIETTES DE PLAGE ET GRANDS DRAPS DE BAIN**

## SERVICE GRATUIT A DOMICILE

Pour tout projet de décor intérieur, utilisez notre service à domicile. M. Charles Cloutier se rendra chez vous avec une foule d'échantillons. Aucune obligation de votre part. Composez:

**525-4841**



# laliberté

MAIL CENTRE-VILLE QUÉBEC 525-4841

**EN BREF**

**Obligations**

♦ **CHARLESBOURG** — Le conseil municipal de Charlesbourg a émis, hier soir, des émissions d'obligations pour un montant de \$7,600,000, à 11.1879 pour 100, sur une période de cinq ans. L'offre d'un syndicat financier, représenté par Geoffrion et Leclerc Inc., a été jugée la plus favorable des deux soumissions déposées. Cette décision permet à la municipalité de refinancer des émissions précédentes venues à échéance, s'élevant à \$6,203,280, de même que des travaux de voirie exécutés au cours des 18 derniers mois, se chiffrant par \$1,396,720.

**Festival de l'érable**

PLESSISVILLE — Le 27<sup>e</sup> Festival de l'érable de Plessisville se déroulera du 24 au 28 avril. L'organisation participera au Carnaval de Québec du 7 au 17 février en installant une cabane à sucre dans la rue Sainte-Thérèse. Les fêtes qui doivent souligner, du 22 juin au 2 juillet, le 150<sup>e</sup> anniversaire de fondation de Plessisville pourraient nuire au succès du prochain festival. Déjà, il est acquis que le comité du 150<sup>e</sup> organisera le souper au boeuf braisé, le gala folklorique, ainsi que l'exposition d'artisanat, trois activités qui étaient chères aux responsables du festival.

**Création d'emplois**

SAINT-JOSEPH — Dans le cadre de Canada au travail, 53 projets totalisant \$1,066,560 vont permettre de créer 169 emplois d'une durée totale de 3,238 semaines / travail, en Beauce. Dans la région de Sainte-Marie et de Saint-Joseph, 18 projets ont été acceptés pour un total de \$400,930 et 60 emplois. La télévision communautaire Nouvelle-Beauce a pour sa part obtenu une contribution de \$52,800 pour la création de quatre emplois de 160 semaines / travail. Pour les régions de Saint-Georges et de Beauceville, 35 projets ont été acceptés pour un total de \$695,630 et 109 emplois. L'un de ces projets consiste à préparer le centenaire de Saint-Théophile et les autres sont des aménagements communautaires.

**Rive-Sud en or**

Les édiiles de Lauzon, cette semaine, en étaient aux motions de félicitations. D'abord à l'équipe de hockey "Express Rive-Sud", gagnante d'un récent tournoi à Gatineau, puis au conseiller Denis Sonier et à son équipe de 700 travailleurs bénévoles, qui viennent de réussir de façon éclatante l'organisation des finales régionales des

**Lauzon n'a pas encore acheté le terrain pour ériger l'hôtel de ville**

♦ **LAUZON** — Le conseil municipal de Lauzon poursuit les négociations avec les administrateurs du cégep Lévis-Lauzon, en vue de l'achat éventuel d'un terrain où pourrait être bientôt érigé un nouvel hôtel de ville. Une autre séance de discussion est prévue pour demain soir.

par Gilles PEPIN

"Rien n'est encore définitif", a affirmé, lundi soir, le conseiller qui est responsable du dossier à la ville, M. André Guay. M. Guay a dit qu'il était encore trop tôt pour donner des renseignements. Quelle que sera la décision, a-t-il ajouté, une confé-

Jeux du Québec, sur la Rive-Sud. M. Sonier, qui était en effet le président du comité organisateur, a signalé l'excellente collaboration qui a été démontrée dans les différentes villes hôtes. Son souhait est que cette réussite conduise à la tenue sur la rive sud de Québec des épreuves provinciales des Jeux d'hiver, en 1989. "Nous sommes très bien équipés ici, nous avons toutes les ressources", a signalé M. Denis Sonier.

**Echange**

SAINT-GEORGES — La polyvalente de Saint-Georges, dans le cadre d'un projet "Hospitalité-Canada", participera à un échange avec la Colombie-Britannique impliquant 24 élèves de la Beauce dont les moniteurs seront MM. Michel Lafamme et Jean Poulin. Cet échange se fera au cours des mois de février et mars et pour lequel une subvention de \$15,000 leur a été accordée par le gouvernement fédéral, a annoncé le député de Beauce aux Communes, M. Gilles Bernier.

**Mercuriades**

SAINTE-CLAIRE — La coopérative agro-alimentaire Agrinove, dont le siège social est à Sainte-Claire de Bellechasse, a été mise en nomination dans la catégorie "Mercuriades" au concours annuel de la grande entreprise" au concours annuel de la Chambre de commerce du Québec: Les Mercuriades. Pour Agrinove, a déclaré au SOLEIL M. Martin Nantel, directeur des services marketing, cette mise en nomination vient couronner le travail et l'énergie investis au cours de la dernière année et résulte d'un dynamisme dont elle a toujours fait preuve. Selon M. Nantel, fort du positionnement marketing de son dernier-né "Yourtine", Agrinove se mesure à des concurrents de taille dans sa catégorie, soit: la Brasserie Labatt, Bell Canada, la Banque Royale du Canada et Assurance-vie Desjardins. Soulignons qu'une cinquantaine d'entreprises avaient posé leur candidature dans les catégories "petites et moyennes entreprises" et "grandes entreprises", au prestigieux concours annuel "Les Mercuriades".

**Don de \$2,500**

SAINT-JOSEPH — La compagnie Lavalin Inc., de Montréal, a fait parvenir un don de \$2,500 à la Fondation Robert-Cliche, ce qui hausse le capital de cette fondation à quelque \$331,000. Ce capital permettra à des organismes de la Beauce de se partager un montant total d'environ \$35,000 dont les organismes bénéficiaires seront dévoilés dans le courant du mois de mars, étant donné que le formulaire de demande de subvention à la fondation devait parvenir au plus tard le 1<sup>er</sup> février.

rence d'information sera donnée pour expliquer toute cette affaire, probablement d'ici 15 jours.

Le terrain dont il est question est situé rue Mgr-Bourget à l'intersection de la rue de la Bastille, soit au sommet du centre de ski. On sait aussi que ce qui est au coeur de la discussion se rapporte à l'aménagement du lieu et à l'implication financière pour la municipalité. Celle-ci a prévu un budget de \$700,000 pour la construction qu'elle veut réaliser absolument cette année, puisque l'ancienne école servant de bureaux administratifs est dans un état intolérable; il faut garder son paletot pour assister aux séances du conseil.

**Priorités des libéraux de Portneuf**

**Economie et qualité de la vie des personnes âgées**

♦ **SAINT-RAYMOND** — Le développement économique et la qualité de vie des personnes âgées sont deux des préoccupations qui ont retenu l'attention des militants libéraux de la circonscription de Portneuf, lors d'un colloque de circonscription.

par Guy BENJAMIN

Quelque 150 libéraux ont consacré la journée de dimanche à l'adoption de 24 résolutions qui seront présentées lors du congrès plénier du parti, les 1<sup>er</sup>, 2 et 3 mars à Montréal.

Sur le plan économique, une résolution affirme que le Parti libéral s'engage à promouvoir le parc industriel de Deschambault pour accentuer le développement industriel de la circonscription. Il a aussi été question du projet de la centrale hydro-électrique Delaney, que les libéraux se sont engagés à concrétiser.

Les libéraux portneufiens ont aussi adopté une résolution visant à réorienter le temps supplémentaire effectué dans les en-

treprises, de façon à créer le maximum d'emplois.

**Les personnes âgées**

Concernant la qualité de vie des personnes âgées, quatre résolutions retiennent l'attention. Une première vise la création d'une équipe permanente pour répondre aux urgences médicales (Télé-Médic).

Une autre mentionne la nécessité de la création d'au moins un centre de jour dans la circonscription et une troisième demande la création d'un service de soins à domicile. Le quatrième point vise à faire augmenter les budgets afin de consolider les efforts déployés par les groupes bénévoles et d'entraide communautaire.

Dans son allocution de clôture du colloque, le député Michel Pagé a promis que son parti verrait à augmenter substantiellement le nombre de lits pour gens atteints de maladies chroniques dans Portneuf.

**Condition féminine**

Portneuf étant une circonscription où l'agriculture oc-



Le Soleil, Reynold Levoix  
Michel Pagé, député de Portneuf à l'Assemblée nationale.

cupe une place importante dans l'économie régionale, la question du statut de la femme collaboratrice a fait l'objet d'une résolution.

Ainsi, les libéraux portneufiens veulent que soit modifiée la réglementation fiscale concernant les clauses des gains de capital lors de la vente de

fermes, afin d'assurer à la femme collaboratrice un traitement judicieux en fonction de sa participation dans l'entreprise.

La question de la femme au foyer a aussi fait l'objet d'une résolution voulant que soit reconnu le travail au foyer afin que la femme puisse contribuer au Régime des rentes du Québec.

Une résolution émanant des jeunes demande qu'un service soit mis sur pied afin de pouvoir intervenir directement auprès des jeunes délinquants.

Deux autres résolutions qui retiennent l'attention concernent le tourisme. L'une parle d'un plan de développement intégré de la rivière Jacques-Cartier pour maximiser les retombées dans toute la circonscription et l'autre demande de revoir la politique des ZEC (zone d'exploitation contrôlée) au niveau de la gestion et du financement.

Reste à savoir maintenant combien de ces résolutions auront le temps d'être étudiées lors du congrès plénier du mois de mars afin d'être intégrées au programme du parti.

**LA TOUTE NOUVELLE SOUPE SHANG TAI...**

**PAS CHINOISE À PRÉPARER!**

**Mais délicieuse à savourer.**

Ajoutez un peu de gaieté et de fantaisie orientale dans vos repas de tous les jours! Les délicieuses soupes Shang Tai au goût authentiquement oriental sont offertes en quatre saveurs: poulet, boeuf, porc et légumes. Et elles sont prêtes en 3 minutes.



Et pour compléter la fête, Shang Tai vous offre aussi les délicieux biscuits de bonne fortune! Shang Tai, c'est le goût authentiquement oriental, mais pas chinois à préparer.

**15¢**

**DE RABAIS SUR LES SOUPES SHANG TAI**

À L'ÉPICIER: Les Soupes Campbell L'tée vous remboursera, sur présentation de ce bon, 15¢ plus 9.6¢ pour frais de manutention, pourvu que vous et votre client vous soyez conformés aux conditions de cette offre. Toute autre utilisation constitue une fraude. Les Soupes Campbell L'tée se réserve le droit d'exiger les preuves d'achat de stocks suffisants pour justifier le nombre de bons remboursés. Cette offre n'est valable qu'au Canada. Ce bon est nul s'il est l'objet d'une taxe, ou d'une restriction ou d'une interdiction légale. Valeur au comptant: 1/100 de 1¢. Pour remboursement, faites parvenir ce bon à Herbert A. Watts Limited, C.P. 2140, Toronto, Ontario M5W 1H1. Inscrivez au numéro 99 sur le bordereau de débit. Date d'expiration: 31 décembre 1985.



**25¢**

**DE RABAIS SUR LES BISCUITS DE BONNE FORTUNE SHANG TAI**

À L'ÉPICIER: Les Soupes Campbell L'tée vous remboursera, sur présentation de ce bon, 25¢ plus 9.6¢ pour frais de manutention, pourvu que vous et votre client vous soyez conformés aux conditions de cette offre. Toute autre utilisation constitue une fraude. Les Soupes Campbell L'tée se réserve le droit d'exiger les preuves d'achat de stocks suffisants pour justifier le nombre de bons remboursés. Cette offre n'est valable qu'au Canada. Ce bon est nul s'il est l'objet d'une taxe, ou d'une restriction ou d'une interdiction légale. Valeur au comptant: 1/100 de 1¢. Pour remboursement, faites parvenir ce bon à Herbert A. Watts Limited, C.P. 2140, Toronto, Ontario M5W 1H1. Inscrivez au numéro 99 sur le bordereau de débit. Date d'expiration: 31 décembre 1985.



**VENTE 20% à 50%**  
sur toutes les laines d'hiver

CHANTE LAINE  
SCHEEPJES  
BERGER DU NORD  
ANNY BLATT  
PICAUD

**l'atelier de la laine**  
CARRÉFOUR CHARLESBOURG

# La plus Grande Vente de Fourrure de l'année

UNE VENTE EXTRAORDINAIRE CHEZ LALIBERTÉ  
LES PLUS GRANDS SPECIALISTES DE LA FOURRURE!

ECONOMISEZ \$300., \$500.,  
\$800., \$1000. ET MEME  
JUSQU'A \$1500. SUR  
L'ACHAT DE VOTRE NOUVELLE  
FOURRURE LALIBERTÉ



Manteaux en Agneau rasé teint brun: <b>\$599</b>	Manteaux en Loutre naturel, long poil foncé: <b>\$2499</b>
Manteaux en Chat sauvage lustré naturel, peaux entières ou allongées: <b>\$1499</b>	Manteaux en Vison canadien naturel, peaux allongées, pastel, dark, ranch: <b>\$2599</b>
Manteaux en Castor long poil naturel, blond, foncé ou teint: <b>\$1499</b>	Manteaux en Vison femelle naturel, peaux allongées, qualité supérieure: <b>\$4399</b>
Manteaux en Rat musqué naturel, peaux allongées: <b>\$1499</b>	Lot spécial de manteaux longs et courts, fourrures variées, en liquidation: <b>\$899</b>
Manteaux en Loup naturel, unis ou garnis: <b>\$1799</b>	<b>RABAIS DE \$200 à \$500</b> Sur paletots de fourrure pour hommes. Très bon choix.



Pour l'achat d'une fourrure, utilisez notre  
**PLAN-MAISON**  
**12 MOIS SANS INTÉRÊT**  
Financement sur place sans intermédiaire. Vous ne payez que la taxe de vente à l'achat

### RABAIS IMPORTANT

- Sur plusieurs autres fourrures populaires en manteaux longs et courts.
- Plan mise de côté sans intérêt jusqu'à la livraison.
  - Retouches normales gratuites. Initiales sans frais.
  - Garantie d'un an avec police d'assurance.
  - Entreposage gratuit la première année.

**SUPER SPÉCIAL PALETOTS EN AGNEAU RETOURNÉ POUR HOMMES**

Manteaux long, valeur rég. jusqu'à \$950 pour:  
**\$399**

Manteaux trois quarts, rég. jusqu'à \$700 pour:  
**\$279**

Légères imperfections n'affectant pas la qualité. Bon choix de couleurs et grandeurs.

**TOUS NOS MANTEAUX EN AGNEAU RETOURNÉ POUR DAME SONT RÉDUITS**

**20%**

**30%**

ET MÊME **50%**

Couleurs et grandeurs désassorties.

**LOT DE SUPERBES PELISSES**

Pelisses en popeline avec doublure d'opossum amovible, pouvant se porter sur le manteau.  
RÉG.: \$1200. POUR  
**\$1000**

**AUTRE LOT DE PELISSES**  
RÉG.: \$800 à \$2100  
PRIX RÉDUITS DE  
**25%**

**OFFRE SPÉCIALE**

Achetez votre chapeau de fourrure en même temps que votre manteau de fourrure et profitez du même plan spécial:  
**12 MOIS SANS INTÉRÊT**

# laliberté

MAIL CENTRE-VILLE  
QUÉBEC  
525-4841