

PRÉPARONS-NOUS A MANQUER D'EAU CET ÉTÉ

- La Ville de Terrebonne a adopté le règlement pour empêcher un usage inconsidéré de l'eau potable
(Page A8: notre article et le texte du règlement)
- Elle demande une rencontre avec les trois autres conseils municipaux
(Page A8: notre information)

- Aucune réponse n'est parvenue de Québec pour l'agrandissement de la centrale selon une information recueillie au conseil municipal la semaine dernière

BIENVENUE aux citoyens de Valcourt

Des équipes de hockey de Valcourt rencontrent celles de Terrebonne en fin de semaine au Palais des Sports.

Page B8: le programme

Page B13: notre article

A l'École secondaire Saint-Sacrement:

Le syndicat des enseignants attend toujours une réponse suite au non renouvellement de contrat de treize professeurs

Page A14: le syndicat donne sa version

L'ARENA PRIVE A MASCOUCHE: C'EST SUR A 97%

(Page B1: notre information)

SAINT-LOUIS

Des règlements d'emprunt pour \$1,256,000

(Page B16: notre article)

- LES TROIS MÉDECINS DE MASCOUCHE assureront une permanence médicale à la population
- LES ÉTATS FINANCIERS DE MASCOUCHE seront déposés le 23 avril
(Page B1: nos articles)
- LE JEUNE YVES TREPANIER (16 ANS) meurt accidentellement
(Page B5: notre information)

Médecin de garde

Le Dr M. Lemaire, M.D., assurera la garde médicale cette fin de semaine, samedi et dimanche 24 et 25 avril et il répondra aux CAS URGENTS SEULEMENT si on l'appelle à 666-3841.

Le député de Terrebonne a remis la charte à la Société d'histoire de la région de Terrebonne le mercredi soir 14 avril



LE MINISTRE DES COMMUNICATIONS DU QUÉBEC et député de Terrebonne à l'Assemblée nationale, Me Denis Hardy, au cours de son exposé à la Société d'histoire de la région de Terrebonne la semaine dernière. A droite, MM. Normand Gouger, président et Michel Paré, secrétaire-trésorier.

Le député de Terrebonne à l'Assemblée nationale et ministre des Communications dans le gouvernement du Québec, Me Denis Hardy, a remis mercredi soir de la semaine dernière au président de la Société d'histoire de la région de Terrebonne, la charte d'incorporation de cette société à but non lucratif, en présence d'une quinzaine de membres réunis à la Bibliothèque municipale.

Dans ses brèves remarques avant la remise du document au président la SHRT, M. Normand Gouger, le ministre Hardy s'est dit heureux d'avoir appris par LA REVUE la fondation de cette société d'histoire. Il a rappelé que les citoyens qui s'intéressaient aux choses du passé rendaient service à leur collectivité, la nôtre étant particulièrement importante à cause de l'environnement dans lequel on vit, l'identité du Québec étant continuellement menacée.

Il a ajouté qu'il considérait plus importante que la grande histoire la petite histoire du peuple québécois.

Ainsi la recherche et l'étude des vieux papiers nous identifient mieux, nous montrent comment vivaient ceux qui nous ont précédé, leur comportement, leur valeur, leur identité propre.

"Les sociétés d'histoire, a ajouté Me Hardy, ont aussi pour rôle de diffuser la connaissance du passé afin de mieux orienter l'avenir; elles doivent sensibiliser les gens aux problèmes rencontrés dans le passé".

M. le ministre a dit regretter les dilapidations qui se sont produites au Québec dans les immeubles et les archives, par ignorance le plus souvent. Il a donné comme exemple la vieille maison qui sert maintenant d'hôtel de ville à Lorraine où on a massacré des volumes précieux.

Me Hardy a mentionné le fait qu'à Terrebonne il y avait encore, heureusement, de nombreux immeubles historiques, particulièrement dans l'île des Moulins, acquise par le ministère des Affaires culturelles alors qu'il en était le ministre.

"Une société d'histoire, a dit Me Hardy, peut avoir une influence considérable dans l'aménagement de sa ville et faire des suggestions intéressantes et constructives à son conseil municipal".

Après la présentation de la charte, le président M. Normand Gouger, a remercié le ministre pour son geste qui prouve une fois de plus l'intérêt qu'il manifeste envers les groupements d'historiens. Il lui a suggéré de faire partie de la SHRT, ce que M. Hardy a accepté séance tenante en versant sa cotisation pour l'année en cours.

CINEMA TERREBONNE

Tél.: 666-3121 (24 heures)

**A L’AFFICHE
VENDREDI 23,
SAMEDI 24,
DIMANCHE 25,
LUNDI 26.**

Représentations
à 7h45 p.m.

18ANS
Adultes

**Ce film a
été inspiré
par des faits
réels et
authentiques**

**CAMPS
D’AMOUR
POUR CHIENS
JAUNES**

EN COULEUR

PLUS

2e GRAND FILM

**“ MAIS
QU’AVEZ-VOUS
FAIT A SOLANGE?”**

Les enfants ne sont pas admis cette semaine

Philippe Gascon de Terrebonne à la fête de l’Artisanat chez Eaton

Afin de permettre une plus grande diffusion des oeuvres d’art ou d’artisanat québécois, peintures, dessins, poteries, sculptures, cuivres repoussés et tricots, la maison Eaton, d’Anjou, présentera les 22, 23 et 24 avril, les oeuvres de sept artistes ou artisans du Québec qui exécuteront en public leurs oeuvres. Le dessin sera représenté par Philippe Gascon de Terrebonne. On pourra y voir 24 de ses encres et aquarelles dont plusieurs représentent des vues et paysages de Terrebonne. Les oeuvres demeureront exposées jusqu’à la fin de mai.

LA REVUE DE TERREBONNE

**TOUTES LES NOUVELLES
DE LA REGION
CHAQUE SEMAINE**

666-3948 — 666-3719

COMMISSION DE CONTROLE DES PERMIS D’ALCOOL DU QUEBEC

AVIS

La (les) personne(s) ci-après mentionnée(s) a(ont) demandé le(s) permis suivant(s):

20-1-76 PREVOST

NOM	ADRESSE	CATEGORIE
M. PERCIC, Mario "Restaurant le Miroir Inc." (Suite à une incorporation)	99, boul. de Gaulle, (Centre d’achats Lorraine) Lorraine	Restaurant-Bar

Afin d’être valide, toute objection à cette (ces) demande(s) doit être faite par écrit, dûment motivée et **ASSERMENTÉE** dans les 15 jours du présent avis au:

SECRETAIRE GENERAL

Case postale 200, Place d’Armes, Montréal, P.Q.

LA REVUE DE TERREBONNE



Pour vous abonner:

Je désire m’abonner à LA REVUE DE TERREBONNE, de avril 1976 à août 1977, au tarif de \$7. (au Canada) ou \$9. à l’extérieur du pays.

Nom:

Adresse:

Adressez ce bon avec votre chèque
ou mandat-poste à:
LA REVUE DE TERREBONNE
C.P. 55, TERREBONNE



Ferronnerie
M. JACQUES Ltée
Quincaillerie
"RO-NA"
 Livraison gratuite
666-3333

803, St-Pierre
 coin Ste-Marie
 TERREBONNE

LA REVUE DE TERREBONNE

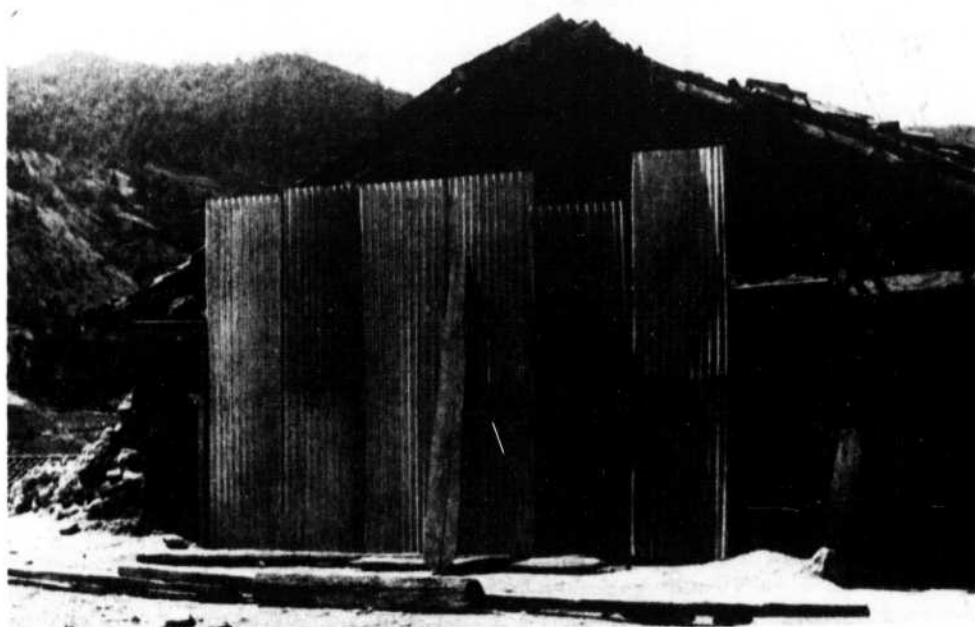
Terrebonne, le mercredi 21 avril 1976

TOUTES LES NOUVELLES QUI VALENT D'ÊTRE PUBLIÉES

CHAUSSURES MIRACLE

100 tonnes de
 chaussures
 "Grand choix
 bas prix"

564, boul. des Seigneurs
 Terrebonne 666-1977



Le presbytère de Comitancillo, une cabane... Plusieurs tuiles du toit sont tombées. Le mur de la façade s'est écroulé. Mars 1976.

Une lettre du Guatemala: les gens de Terrebonne sont généreux!

Nous avons reçu lundi matin au bureau du journal une lettre de Mlle Claudette Bertrand, missionnaire du Guatemala, lettre que nous reproduisons dans le texte avec grand plaisir. A noter que nos lecteurs qui aimeraient faire un don pour les oeuvres de cette mission voudront bien envoyer leur chèque ou mandat fait payable au Père Laurent Gagnon, missionnaire et adresser leur envoi à Mme Adrien Bertrand, 342, rue de la Gare, Terrebonne. Pour informations au téléphone: 666-3458. Tous les dons sont déposés au nom de la mission à la Caisse populaire de Terrebonne.

Monsieur Aimé Despatie, Directeur de La Revue de Terrebonne, Terrebonne, Qué. Canada.

Cher M. Despatie,

Mon premier bonjour est un sincère merci pour votre magnifique collaboration à notre oeuvre. Dans une de ses récentes lettres ma mère élogiait cette collaboration, si précieuse pour son travail missionnaire. Des millions de fois merci.

Les dernières nouvelles de El Quetzal concernent toutes la souscription que nous avons lancée en faveur de la paroisse de Comitancillo. Si dans la cruelle épreuve qui a frappé le Guatemala, le 4 février dernier, El Quetzal n'a pas été touché, nous n'allions pas pour autant rester les bras croisés. Comitancillo est la paroisse que nous avons choisi d'aider pour la raison très simple qu'elle ne recevra aucune aide d'ailleurs, les dégâts y sont minimes à côté

de villages entiers qui ont été détruits, les grands services d'aide ne la rejoignent donc pas.

Notre plan d'aide pour Comitancillo: la reconstruction des 30 maisons qui sont tombées; puis celle du dispensaire paroissial; ensuite le presbytère. Le curé de l'endroit ne veut pas entendre parler de la construction de son presbytère avant que les maisons de ses paroissiens ne soient bâties. Il sait ce qu'il veut. Et nous aussi: l'aide suffisante pour réaliser ce projet. Et elle viendra sûrement. Tout va bien. Les travaux sont déjà en marche. Les gens ont commencé la fabrication des blocs de terre qui serviront à faire les murs de leurs maisons. Le Père Gagnon avait fait auparavant deux voyages à Comitancillo pour faire, sur place, une enquête approfondie. La suite en a été le lancement de la souscription.

Je suis émerveillée de la réponse de la population de Terrebonne à cet appel au secours. Des particuliers ont envoyé \$100.00; plusieurs ont donné \$25.00. J'ai trouvé bien sympathique le geste d'une famille: ils se sont cotisés entre eux et ont réuni un beau \$90.00. Et la souscription ne fait que commencer; d'autres les imiteront sûrement.

S'il nous reste de l'argent, nous pourrions réparer l'église de San Cirstobal Cuchó à notre 2e paroisse - dont les murs sont fendillés à plusieurs endroits. C'est urgent. Ils doivent être réparés avant les pluies. Enfin S.O.S.!

Qu'il sera heureux au jour du Jugement celui qui s'en-

tendra dire: J'étais nu et vous m'avez vêtu; j'étais sans abri et tu m'as logé. Venez prendre possession du Royaume qui vous a été préparé depuis les origines du monde".

Je vous laisse avec cette merveilleuse promesse, et cet appel au secours que je vous prie de faire passer à vos lecteurs.

"Saine et sauve" dans la tempête... et bien reconnaissante pour votre merveilleuse collaboration.

Claudette Bertrand

Mariages à Terrebonne

Les mariages suivants ont été bénis en l'église Saint-Louis - de - France de Terrebonne le samedi 10 avril.

Denis Lamoureux, fils de M. et Mme Rémi Lamoureux de Terrebonne et Denise Messier, fille de M. et Mme Rosario Messier, de Terrebonne.

Claude Labelle, fils de M. et Mme Gaston Labelle de Deux-Montagnes, et Margeline Lavoie, fille de M. et Mme Maurice Lavoie de Terrebonne.

Jean-Faustin Marcelin, fils de M. et Mme Brulien Marcelin, de Montréal dont les parents sont d'Haiti, et Marie-Denise Augustin, fille de M. et Mme Lanio Augustin, d'Haiti.

Soirée musicale

Les Filles d'Isabelle, cercle Paul VI, présentent le diman-



Cercle "Elle" rencontre...

En mars, le Cercle recevait Mme Stella Guy, de la Ligue des Droits de l'Homme, qui nous entretenait de l'avortement. Chaleureuse, simple et compétente, elle a traité de main de maître ce sujet pourtant si controversé. Selon Mme Guy, il faut promouvoir le droit de la femme à la maternité, non seulement le droit de se faire avorter si elle le désire mais plus encore celui d'avoir les enfants qu'elle veut dans des conditions dé-

centes offrant au moins une certaine "qualité de la vie". Pour en connaître davantage, on peut se procurer le livre "La société québécoise face à l'avortement", Editions La Ligue des Droits de l'Homme.

Lors de notre rencontre d'avril, un défilé de mode viendra égayer notre souper. Il nous sera présenté par la boulique "La Farandole". Et pour poursuivre la soirée, notre

conférencière invitée ne sera nulle autre que Mme Alice Parizeau. Le thème de sa conférence: "La société d'aujourd'hui et ses problèmes familiaux". Notons que Mme Parizeau est co-fondatrice de la "Société québécoise de protection de l'enfance et de la jeunesse".

C'est donc un rendez-vous pour tous nos membres.

BERNINA - OMEGA

- VENTE et
- SERVICE
- REPARATION

toutes marques garanties.
 Centre de Couture
 "Terrebonne"
 J.C. PLANTE (prop.)
 666-8386

Le GUIDE DES ADRESSES sera distribué en mai cette année

L'édition de 1976 du GUIDE DES ADRESSES sera distribuée à toutes les familles de Lachenaie, Mascouche, Saint-Louis-de-Terrebonne et Terrebonne le mois prochain. Cette édition comprendra, comme par les années passées un bottin commercial complet, des plans de villes à jouer, des listes des résidents de chacune des villes mentionnées plus haut ainsi que des informations sur toute la région.

On n'imagine pas la somme de travail nécessaire pour compiler cette masse d'information. Nos confrères qui publient des annuaires remplis d'annonces ont beau jeu pour éditer leurs publica-

tions; ils n'ont pas de listes de noms, de numéros de téléphone; ils n'ont même pas à s'inquiéter pour la publication des plans de villes qu'ils copient sans vergogne dans LE GUIDE.

Pour toutes ces raisons, le GUIDE DES ADRESSES est en retard cette année et nous nous en excusons auprès des familles de la région. Toutefois, elles ne perdent rien pour attendre et nos annonceurs le savent bien.

Dès que LE GUIDE sera entré de l'imprimerie, les 12.000 exemplaires seront acheminés vers les bureaux de poste de la région pour distribution gratuite aux familles.

Nouveau commerce rue Saint-Pierre

M. René L'Hérault a acquis récemment les intérêts de Mme Louise Ouimet dans l'immeuble à deux planchers situé angle des rues Saint-Pierre et Saint-André, à Terrebonne. On a déjà commencé à y installer de nombreux commerces au rez-de-chaussée.

Ainsi, on trouvera une boutique de jeans, un sex-shop (mais oui!), des cosmétiques

pour dames, produits pour hommes, des systèmes de son et un atelier pour réparation de téléviseurs et systèmes de son, un studio de photographie et des espaces pour la vente en gros de nettoyeurs domestiques et mouliées pour chiens.

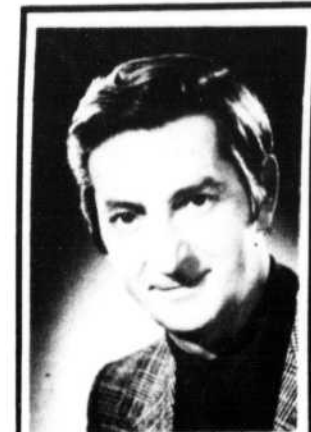
Des espaces seront disponibles à l'étage pour bureaux de professionnels.

Pour plus d'informations: 666-2821.

Félicitations au patinage artistique

Le 25 avril, à 8h30, au sous-sol de l'église Saint-Martin, 4080, boulevard Saint-Martin, à Chomedey, une soirée musicale mettant en vedette la chorale de la régionale Deux-Montagnes qui interpréteront des oeuvres de Bécaud, Bacharach, Mozart. Le chœur de 55 voix mixtes est dirigé par M. Guy Huard. L'entrée est de \$3. Pour informations: 681-2741.

Le conseiller Philippe Grenon a proposé au cours de la réunion du Conseil municipal la semaine dernière à Terrebonne qu'un vote de félicitations soit envoyé aux organisateurs de la manifestation du patinage artistique récemment au Palais des Sports.



Si votre associé mourait... que feriez-vous?

Ne vous serait-il pas sage d'avoir un contrat d'achat réciproque fondé sur le produit d'une assurance de La Métropolitaine, pour combler le vide advenant le décès de votre associé?

Permettez-moi de vous montrer de quelle façon protéger votre entreprise, vos associés aussi bien que vous-même. Appelez-moi dès aujourd'hui.

LIONEL DURAND
 C.P. 121
 TERREBONNE



La Métropolitaine

Où l'avenir, c'est tout de suite

LA REVUE DE TERREBONNE

LA REVUE DE TERREBONNE, journal hebdomadaire, est publiée par Aimé Despatie, au 184, rue Saint-André, à Terrebonne, province de Québec, et imprimée par l'imprimerie St-Jérôme Inc.

Toute correspondance doit être adressée à Case postale 55, Terrebonne, P.Q.

Courrier de la deuxième classe - enregistrement no 0218. Dépôt légal à la bibliothèque nationale du Québec.

Prix de l'exemplaire au numéro 20 cents, à l'année par abonnement \$6 partout au Canada et \$8 pour les pays étrangers.

Tous droits réservés. La reproduction des textes d'information et d'annonces publicitaires est interdite à moins d'une permission écrite du directeur.

TELEPHONE: 666-3948
666-3536 et 666-3719

ADJOINT À LA DIRECTION:
PIERRE VIGNEAULT

REDACTION:

YVES CHARTRAND

SPORTS: GILLES CHAPUT

CORRESPONDANTS:

MASCOUCHE:

Jean-Pierre Gaudet, 1244

rue Dupuis, 474-0859

STE-ANNE-DES-PLAINES:

Mme Agathe Simard, 66,

boul. Sainte-Anne

(625-9625).

LA PLAINE:

Mme Philippe Villeneuve,

4433 ch. Barette

(478-1845).

La campagne de souscription de la Fédération des oeuvres est lancée à Terrebonne

Les co-président de la campagne de souscription de la Fédération des oeuvres des Laurentides, Mme Juliette Bonneville et M. Lionel Grenier, ont lancé ces jours derniers cette campagne par l'envoi d'une lettre à l'adresse des entreprises d'affaires.

La lettre fait état des besoins de plus en plus grands des organismes affiliés à la Fédération. Celle-ci continue à explorer de nouveaux domaines où naissent des besoins, à déterminer les problèmes qui y surgissent et à mettre sur pied des moyens de les résoudre. Au fur et à mesure que le rythme de vie augmente et que les problèmes sociaux et de santé deviennent de plus en plus aigus, les besoins et les demandes de service à la Fédération grandissent en nombre et en variété.

Voilà pourquoi les solliciteurs auprès des hommes d'affaires, marchands et industriels, insistent pour le re-

nouvellement d'un don au cours de cette quatorzième campagne de souscription. Pour plus d'informations, on est prié de communiquer avec Mme Bonneville à 666-4207 ou M. Grenier à 666-3746.

C'est une vie remplie de dévouement qui vient de s'éteindre...

Annette Demers qui vient de s'éteindre à un âge relativement jeune, était reconnue dans la région de Terrebonne comme une personne dont le dévouement n'a pas failli durant toutes ces années où elle a oeuvré au milieu de nous. Ravie à l'affection des siens, elle laisse sa marque dans de nombreuses associations et groupements.

Rappelons qu'elle enseigna durant dix-sept années dans les écoles Notre-Dame et Léopold-Gravel, qu'elle fut la troisième régente des Filles d'Isabelle, en plus de s'occuper de sa famille, de son époux qu'elle seconda si bien dans l'enseignement à l'école privée "Les Cours pratiques de Terrebonne". On se rappellera également qu'elle était de toutes les bonnes oeuvres de la paroisse et qu'on n'a jamais fait appel en vain à ses bons services.

Née à Montréal en août 1907 d'un père docteur en

musique et d'une mère cantatrice, elle fit ses études chez les religieuses des Saints-Noms de Jésus et Marie où elle obtint ses diplômes d'enseignement. Elle épousa Jules Demers, professeur au Collège des Jésuites à Saint-Boniface (Manitoba) et demeura dans cette ville durant dix ans.

À sa retraite depuis cinq ans, elle avait dû laisser ses oeuvres et occupations malgré elle à cause de son état de santé précaire, acceptant son état sans se plaindre, une autre forme de chanté envers les autres car elle était très croyante et d'une piété exemplaire.

Que reste-t-il d'Annette Demers sinon un souvenir qui se perpétuera dans les oeuvres auxquelles elle a participé. C'est là, sans doute, le signe d'une vie bien remplie, le dévouement laissant toujours une trace indélébile quand on n'est plus là.

Un apôtre de l'Ordre des Filles d'Isabelle disparaît...

Madame Annette Demers, ex-regente, n'est plus, mais son âme animée de foi et de charité demeure.

Pendant près de vingt-quatre années de service et de rayonnement au Cercle Marguerite-de-Provence de Terrebonne on y a connu son esprit de dynamisme et son grand dévouement. Madame

Demers qui était régente en 1960-1961, avait toujours cet accueil chaleureux, souriant, qui illuminait les assemblées. Son souvenir restera gravé en notre mémoire.

À son époux et sa famille éprouvée, le Cercle Marguerite-de-Provence de Terrebonne réitère ses sincères condoléances.

La semaine régionale des Gardes paroissiales débute samedi à Terrebonne

La Garde paroissiale Saint-Louis de Terrebonne commémorera à compter de samedi la semaine régionale des Gardes paroissiales. Le groupe local sera reçu à l'hôtel de ville, ce samedi 24, à 11h le matin par les membres du Conseil municipal à une réception civique.

Des représentants de l'Union de Trois-Rivières se-

ront des nôtres à cette occasion de même que la Garde de l'Épiphanie.

La Garde locale tiendra également au cours de la semaine prochaine une campagne de recrutement qui débutera le lundi soir à 7h lors des pratiques à l'école Notre-Dame. Tous sont invités à venir se familiariser avec le mouvement.

Une invitation de la Garde

La Garde Saint-Louis-de-Terrebonne lance une invitation à tous pour en faire partie. Il suffit de se présenter lundi soir à 7h à l'école Notre-Dame et on donnera toutes les explications voulues.

Le membre de la Garde participe aux réunions hebdomadaires où il rencontre des garçons sympathiques avec qui il participe à des activités très intéressantes. Le côté "militaire", est excellent pour se tenir en forme et il est possible d'apprendre à jouer d'un instrument sous la direction d'un musicien.

Appartenir à la Garde Saint-Louis c'est vouloir acquérir l'esprit d'équipe, la discipline et l'entraide en même que que passer ses moments libres à des activités qui développent la personnalité, l'initiative, la créativité.

Les membres participent également à des activités sportives de toutes sortes, à des excursions, des voyages, partie de sucre, épluchette de blé-d'inde, soirées dansantes. On y fait la parade durant l'été et on voyage dans les autres villes.

Pour en faire partie, donc, se présenter le lundi soir à 7h à l'école Notre-Dame.

Bingo-Nom chez les Chevaliers de Colomb

Durant l'initiation aux 2e et 3e degrés que subiront les nouveaux candidats, le comité féminin des Chevaliers de Colomb organise un BINGO-NOM le dimanche 25 avril, vers 13h, à la salle du conseil, au 505, rue Therberge.

La participation à cet événement sera limitée aux épouses des membres anciens et nouveaux, et une invitation

spéciale est faite aux épouses (ou amies) des nouveaux candidats à l'initiation.

De nombreuses surprises vous attendent.

Un goûter sera également servi aux participantes, durant cet après-midi. Vous retrouverez votre époux (ou ami) vers 18h.

Nous vous invitons à participer en grand nombre.

Juliette Bonneville

Naissances à Terrebonne

Les nouveau-nés suivants ont été baptisés en l'église Saint-Louis-de-France, de Terrebonne, le dimanche 11 avril.

Marie-Louise, Véronique, fille de M. et Mme Richard Allard (Guylaine Bélanger). Parrain et marraine: M. et Mme Rémi Allard.

Marie, Madeleine, Mélanie, fille de M. et Mme Jean-Pierre Chaput (Francine Lauzon). Parrain Gilles Chaput, marraine, Madeleine Thérien.

Marie, Claire, Karine, fille de M. et Mme Gilles Chartrand (Jocelyne Ruel). Parrain et marraine: M. et Mme René Ruel.

Jacqueline, Ginette, Mélanie, fille de M. et Mme Réal Deschambault, (Ginette Prud'Homme). Parrain et marraine: M. et Mme Gabriel Prud'Homme.

Gisèle, Carole, fille de M. et Mme Gilles Fontaine (Diane Guitard). Parrain et marraine: M. et Mme Jean-Pierre Téreaud.

Marie, Suzanne, Sara, fille de M. et Mme André Veilleux,

(Patricia Robichaud). Parrain et marraine: M. et Mme Normand Larochelle.

Joseph, Jean-Paul, Pascal, fils de M. et Mme Candide Vincent (Gloria Nowlan). Parrain et marraine: M. et Mme Jean-Paul Larocque.

Marie, Faustina, Leira, Tina, fille de M. et Mme Rino Zerbini (Claudette Diotte). Parrain et marraine: M. et Mme Benito Ricardi.

Décès Girard

À Lachenaie, le 16 avril, à l'âge de 52 ans, est décédé M. François-Xavier Girard, époux de Emeretienne Chevarie, demeurant au 127, Benoit-Lacasse, à Lachenaie. Les funérailles avaient lieu le 19 de la Résidence Funéraire Saint-Louis, 939 rue Saint-Louis, Terrebonne, en l'église de Lachenaie et l'inhumation à Lachenaie. Il laisse outre son épouse, une fille, Manon; ses frères, Adé-lard et Charles-Émile; ses soeurs, Marie-Luce et Rose-Alba.

RÉSIDENCE FUNÉRAIRE ST-LOUIS FUNERAL HOME

Directeurs de funérailles
Roland Thuot
Membre de la Corporation des thanatologues du Québec (A406)
Cyrille Joyal
666-4092

À VOTRE DISPOSITION
AMBULANCE TERREBONNE ENR
666-3809 SI OCCUPE: **666-4092**

fleuriste TERREBONNE florist

À VOTRE SERVICE
666-3329

559 MASSON TERREBONNE

Résidence funéraire Roch et Frères
(SALON A CREPEAU)
Maurice Riopel, propriétaire

2904, DUPRAS, MASCOUCHE
TEL.: 474-2213

AMBULANCE ROCH ET FRERES
au service des citoyens de MASCOUCHE
Voiture entièrement équipée
M. Goyer, prop
Service 24 heures
474-1177

SALON FUNÉRAIRE JOS. GUAY & FILS

DIRECTEURS DE FUNÉRAILLES
Léopold Guay - Yvon Guay - Jean Guay
Membres diplômés de la Corporation des thanatologues du Québec.

756, Saint-Louis
Bureau: 284, Saint-André
666-3832

AMBULANCE JOS. GUAY & FILS
Tél.: **666-3832**



INFORMATION MUNICIPALE

VILLE DE TERREBONNE



La contribution de la zone spéciale du NAIM pour le projet de l'île des Moulins atteint maintenant \$815,000

Le comité de développement de la zone du nouvel aéroport international de Montréal à Mirabel (NAIM) a décidé, sur recommandation du comité d'exécution, de majorer de \$465,000 le coût total autorisé du projet de restauration de l'île des Moulins à Terrebonne, portant le montant global autorisé pour ce projet à \$815,000, tous frais inclus, dont \$405,000 en subvention et \$410,000 en prêt.

Ce montant de \$815,000 comprend un montant de \$473,000 pour la partie restauration de l'île même et ses bâtiments et \$342,000 pour la partie aménagement d'un

terrain de stationnement (centre municipal).

Le secrétaire du comité d'exécution, M. Val Tessier, a écrit le 30 mars au ministre des Affaires culturelles du Québec pour confirmer ces données et approuver particulièrement le choix de la meilleure offre pour les travaux qui seront exécutés au centre municipal.

La partie restauration par le ministère des Affaires culturelles comprend les montants suivants: acquisition de l'île, \$200,000; travaux de curetage, \$20,000; travaux de restauration, \$210,000; plus frais indirects, \$43,000, pour un total de \$473,000.

La partie aménagement par la ville de Terrebonne, en coopération avec les Affaires culturelles, du terrain de stationnement, comprend ces montants: construction du stationnement, \$240,000; déplacement des services publics et frais connexes, \$71,000; plus frais indirects, \$31,000, pour un total de \$342,000.

Ces acceptations par le NAIM sont faites en vertu de l'entente Canada-Québec sur les zones spéciales, en coopération avec le ministère de l'Expansion économique régionale (MEER) du gouvernement canadien et l'Office de planification et de développement du Québec (OPDQ).

Rappelons que le dernier contrat pour l'environnement de l'île des Moulins à Terre-

bonne a été octroyé ces dernières semaines à J. Dufresne Asphalte Limitée pour

les travaux de construction du stationnement au montant de \$239,355.

Les travaux au terrain de stationnement pour l'île des Moulins débuteront au plus tard au début de mai

L'entrepreneur général J. Dufresne Asphalte Limitée, du 1545, rue Pilon, à Laval (Chomedey) a obtenu le contrat de la ville de Terrebonne pour l'aménagement du terrain de stationnement au centre municipal, en vue du projet de l'île des Moulins et toutes les autorisations ayant été obtenues, le travail devrait commencer à la fin d'avril ou au début de mai.

Selon un porte-parole de la compagnie, on doit faire, les relevés nécessaires de la hauteur des eaux avant de commencer les travaux de drainage du terrain. Les travaux, selon le contrat intervenu entre la ville et l'entrepreneur, doivent être terminés pour le 19 juin si la température est favorable.

Rappelons que le contrat précité a été signé ces jours derniers au montant de \$239,355. Le ministère des Affaires culturelles du Québec versera à la ville de Terrebonne tous les montants déboursés dans cet aménagement.

La compagnie Dufresne Asphalte est formée de messieurs Gilles Martel, Ing. P., président, Réjean Lavallée, vice-président et Jean-Maurice Durocher, surintendant.



Raymond Gauthier

Représentant des ventes

Garage Ernest Leroux Inc.

575 MASSON,
TERREBONNE, QUE.

Tél.: Bur.: 666-4111
Rés.: 666-3315

B. DESNOYERS Inc.

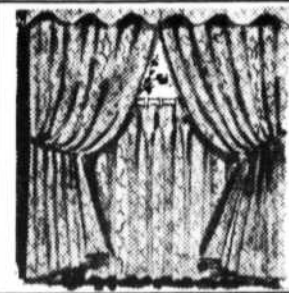


Huile à chauffage

Vente - Installation - Service

666-7607

157, rue Saint-Joseph, Terrebonne



Décor R.G.Y. Inc.

Tissus à la verge -
Accessoires de couture - Patrons
Draperies - Accessoires de salle de bains
Galeries de Terrebonne - boul. Moody
Terrebonne 666-8067

**NORTH STAR
OLYMPIC 76 - Cuir**



Spécial
Garçon
\$8.99
Homme
\$9.99

CHAUSSURES MIRACLE INC.

100 tonnes de chaussures
à votre disposition

564, boul. des Seigneurs
Terrebonne 666-1977

Souliers de course, enfants, filles, garçons .99

LE VENDREDI SOIR DE 6h. à 9h. Le samedi de 9h30 à 4h.

Nous mettons en vente à des prix très attrayants
plusieurs vêtements pour dames:

Au prix de la manufacture:

Robes - Boutons - Jupes
Fil élastique - Vestons taille forte - Dentelles.

**POUR DEUX SEMAINES SEULEMENT
RABAIS IMPORTANT SUR LE TISSU**

Profitez-en!

AVIS AUX MAGASINS INTERESSES

Pour renseignements appelez Claudette à: **666-4161**

TERREBONNE SPORTSWEAR INC.

110, rue Saint-André - Terrebonne

Procureur de la ville à la Cour municipale

Me Claude Paquette, avocat, a été nommé procureur de la Cour municipale à Terrebonne par le conseil, à son assemblée du mardi soir 13 avril. Il remplace à ce poste Me Jean-Jacques Hamel, nommé récemment régisseur à la Régie du gaz et de l'électricité.

M. le maire Paquin a expliqué que les honoraires du procureur sont payés à même chaque cause qui passe devant la Cour municipale et non plus par la ville, ce qui fait une économie d'au moins \$1,800 par année.

NE REMETTEZ PAS A DEMAIN...



LA
RENCONTRE
AVEC VOTRE
COURTIER
D'ASSURANCE

Assurances incendie, vol, automobile, responsabilité, etc...,
sont négociées en votre nom par votre courtier, aux meilleurs
conditions, pour vos besoins à vous.

VOS COURTIERS LOCAUX

Assurances Bernard Inc.

183, Sainte-Marie 666-3871 Rés.: 669-1807

Jetté, Bousquet, Laflamme Inc.

730, Saint-Louis 666-4141

Corbeil & Fils Assurances Inc.

780, boul. des Seigneurs 666-3733 - 34

André Desjardins Assurances Inc.

673, Place Eymard 666-2855

Gérard Vézina Assurances Ltée

878, boul. des Seigneurs 666-3742

CONDUISEZ UNE TOYOTA; C'EST DUR A BATTRE!

Toutes nos réparations sont garanties pour
90 jours - 4,000 milles.
Alors, venez veiller... chez Léveillé,
vous économiserez!
ESSO - CHARGE - MASTER CHARGE



666-4117
LEVEILLÉ
TERREBONNE
TOYOTA



L'OPINION DE PIERRE VIGNEAULT

Il n'est jamais trop tard...

Depuis quelques années, la ville de Mascouche se transforme d'une façon fantastique. Sa population a presque doublé en moins de dix ans, son évaluation municipale a triplé: les services municipaux, jadis presque inexistantes sont maintenant bien structurés et disposent d'un équipement moderne et efficace.

Cet essor ne semble pas vouloir ralentir: en l'espace de trois mois, le service des permis de construction a émis des permis qui représentaient une année entière, il y a quelques années; le secteur commercial et industriel semble devoir débloquer et plusieurs réalisations concrètes viendront témoigner de cette affirmation, dans quelques mois.

Malgré tout, on perçoit une certaine réticence, chez les administrateurs municipaux de cette ville, à emboîter le pas au progrès. C'est toujours avec beaucoup de prudence et d'hésitation qu'on parvient à prendre des décisions susceptibles de transformer singulièrement certains aspects de l'administration municipale. Il y a d'abord cette "petite guerre" qui existe entre les responsables des divers services: chacun veut conserver pour lui sa part du budget municipal et craint que les dépenses faites au profit d'un autre secteur ne viennent compromettre ses chances d'expansion. De là à conclure au gaspillage, dans "l'autre" service, il n'y a qu'un pas... qui est souvent franchi allégrement!

Au-dessus de cette petite guerre, il y a ceux qui ont le "pouvoir" de décider et qui sont soumis aux pressions

de ces différents groupes. A travers les blessures encore fraîches de la dernière campagne électorale, à travers les démarches des politiciens "provinciaux" qui se préparent à une campagne de plus en plus imminente, à travers les obstacles de ceux qui veulent d'autant moins payer de taxes qu'ils ont largement les moyens de le faire, le conseil municipal doit mener la barque du progrès...

Au lieu de naviguer dans cette mer houleuse en se dirigeant droit au but, on s'arrête, en cours de route, pour écouter les "conseils" des uns et les "objections" des autres, on prend le temps de se mêler des choses qui marchent déjà bien, au cas où ça pourrait aller mal et on n'ose pas régler les situations problématiques car cela déplairait à certains autres...

Tout cela est bien beau mais il ne faut pas oublier que nous vivons en 1976. De nos jours, les décisions se prennent vite ou elles se prennent trop tard: d'autres villes l'ont compris et disposent aujourd'hui d'équipement et de services qui ne leur coûtent qu'une faible part du prix réel; elles ont su agir "à temps..." A Mascouche, on "étudie" et, pendant ce temps, le coût des travaux augmente et, lorsqu'on est décidé, le coût est tellement élevé qu'on craint que les contribuables s'objectent... et alors, on hésite encore!

C'est pourtant vrai, il n'est jamais trop tard pour bien faire, mais encore, faut-il le faire!



L'élection de la dernière chance

C'est dimanche le 23 mai prochain qu'aura lieu la première élection au Centre local de services communautaires de notre région alors que cinq usagers seront élus au conseil d'administration qui gère l'organisme.

Tous ceux qui ont transigé directement ou indirectement pour favoriser l'implantation et le démarrage du C.L.S.C. LAMATER devraient pouvoir se considérer comme usager. Cette règle établie par le président d'élection Mathieu LaFrance s'est avérée nécessaire étant donné la courte existence d'opération de l'établissement et de ce fait le petit nombre d'individus qui répondent au sens de la définition du mot usager, tel que défini par la loi et les amendements qui ont été apportés au mode de formation des conseils d'administrations des établissements de santé et de services sociaux en mars dernier.

Ceux qui se considèrent comme un usager à la lumière des renseignements précités ont le droit de se présenter et de voter. On leur demandera alors de signer une déclaration dans laquelle ils affirmeront avoir bénéficié de services dans les deux dernières années. Ceux qui n'auront pas droit de participer à l'élection sont les mineurs et les personnes travaillant dans un établissement de santé et de services sociaux.

Toute cette clarification de ce scrutin pour en venir au fait qu'il s'agira sans doute de la dernière chance pour les dissidents du CLSC de faire valoir leur point de vue sur l'orientation véritable que l'on devrait donner à un tel établissement, ainsi que pour se faire élire pour mettre en pratique cette idéologie.

L'autre élection ne reviendra que dans deux ans et il sera alors trop tard sinon très difficile de redresser des services que l'on juge trop techniques et pas assez communautaires.

A ne pas oublier que la mise en candidature se termine le 7 mai et que les bulletins de présentation doivent parvenir au président d'élection avant 17 heures.

Les mesures de l'eau ou le pouvoir qui niaise

On en vient à se demander dans ce métier où l'on voit bien des choses, quelle sorte de gens nous administrent.

En février dernier, nous titrons sur six colonnes s'il vous plaît: "Un système de surveillance sévère sera mis en place dès ce printemps pour enrayer au maximum les abus de consommation d'eau". C'était à la suite d'une réunion où des représentants des quatre villes s'étaient réunis pour discuter des mesures à prendre pour enrayer au maximum le gaspillage du liquide si précieux. On affirmait alors fermement que les quatre villes se devaient d'appliquer des mesures sévères pour décourager les abus, amendes de \$100, engagement de surveillants dans chaque municipalité, etc...

On s'était même mis d'accord sur le principe de mettre ces mesures en vigueur avec les premiers beaux jours du printemps pour exercer dès le début un bon contrôle.

Et aujourd'hui, plus rien ne marche. Mascouche cherche des puits d'eau sur son côté pour compenser le déficit d'eau et ne se prononcera pas sur les mesures établies par l'avocat Paquette avant deux semaines; Terrebonne refuse d'adopter les mesures si les autres villes ne les acceptent pas et convoque une autre réunion des municipalités; à Lachenaie, on ne sait pas trop ce qui se passe depuis le départ du secrétaire-trésorier Roger Lepage et, enfin Saint-Louis demeure muet. Tout le monde attend après tout le monde, Rettino encaisse les bêtises des citoyens et vive les casse-tête chinois!

Et la cerise sur ce gâteau trop bien mélangé à mon goût: il y a le gouvernement provincial qui refuse de prendre ses responsabilités et d'ordonner la construction de l'agrandissement de l'usine de filtration. Savez-vous depuis quand on attend après cette ordonnance? Depuis pas moins de cinq mois! Franchement Robert...

Dictionnaire météorologique

par PIERRE DESRUISSEAUX dans la Collection CONNAISSANCE DES PAYS QUEBÉCOIS

Il est des pays, comme le Québec, où le temps qu'il fait, le temps qu'il fera, intéresse ses habitants, campagnards ou citadins, au point qu'ils en parlent tous les jours et qu'ils s'inquiètent de ses revirements subits.

Le temps qu'il fait, le temps qu'il fera, n'a pas toujours été prévu par la grande science. Les Anciens avaient appris à humer l'air, à observer le ciel, à déceler les sautes d'humeur des animaux et à déduire s'ils seraient ou non au sec pour effectuer leurs travaux de ferme ou pour sortir en mer.

La tradition orale a permis de fixer sous forme de dictons, de remarques, de conjurations un ensemble de repères qui servaient de mémoire populaire aux habitants. Dans son Dictionnaire de la météorologie populaire au Québec, Pierre DesRuisseaux a relevé ces repères dont usaient et usent encore les Québécois pour prévoir le temps. Ce dictionnaire comporte donc la liste des remarques et moyens, en usage ici, destinés à prévoir empiriquement les conditions atmosphériques générales ou spécifiques à un lieu donné.

C'est donc l'expérience de plusieurs générations de Québécois en matière de météorologie que Pierre DesRuisseaux a compilé ici. Cet ouvrage présente les fruits d'une longue et méticuleuse cueillette effectuée dans



plusieurs régions du Québec. Le Dictionnaire de la météorologie populaire au Québec offre, au-delà de sa grande valeur culturelle, des indications précieuses pour ceux qui veulent réapprendre à observer.

Pierre DesRuisseaux a déjà publié plusieurs recherches ethnographiques. Croyances et pratiques populaires au Canada français, Le livre des proverbes québécois et Le p'tit almanach illustré de l'habitant.

Le Dictionnaire de la météorologie populaire au Québec s'inscrit dans cette lignée. Il vous permettra de refaire connaissance avec le savoir populaire de votre pays. Un livre illustré de 216 pages. Format 5 1/2" x 8 1/2". \$6.95

BIBLIOTHEQUE MUNICIPALE DE TERREBONNE 666-4042 754, SAINT-PIERRE - TERREBONNE

EN NOUVEAUTE A LA BIBLIOTHEQUE MUNICIPALE

Elena Gianini Belotti:

Du côté des petites filles

* Ce livre, basé sur de très nombreuses observations d'enfants d'âge pré-scolaire et de parents, est une analyse attentive de tous les phénomènes qui fondent la différence des sexes. L'auteur énumère et analyse les modalités d'une longue série de conditionnements dont sont victimes principalement les petites filles.

Richard Rohmer:

Exodus

* Par l'auteur des romans "Ultimatum" et "Exxonération" qui ont su se mériter la faveur du grand public.

Jean-Guy Loiseleur:

L'enfer du Mont Wright

* "Jean-Guy Loiseleur ne sera jamais un écrivain. Mais son témoignage se lit bien. Et comme il est marqué de l'accent de la sincérité, il vaut plus que n'importe quel récit d'historien, de sociologue ou de journaliste sur les conditions de travail de l'ouvrier de la construction. "L'enfer du Mont Wright", c'est le rapport Cliche... tel qu'il aurait dû être écrit". Pierre J.G. Vennat, La Presse.

Philippe Edmonston:

Auto 76

Le guide complet du consommateur.

HEURE D'OUVERTURE: Lundi au vendredi: 10h à 17h. Le samedi: 10h à 16h. Le soir, mardi, mercredi, vendredi: 18h30 à 20h30.

Votre meilleur ami, le livre

Le livre est l'ami de la solitude. Il nourrit l'individualisme libérateur. Dans la lecture solitaire, l'homme qui se cherche lui-même a quelque chance de se rencontrer. Il choisit et il se choisit. Il échappe aux puissances d'endoctrinement.

Le livre est l'urne de toute pensée humaine, le tabernacle sacré de tout savoir, de

toute expérience et, pour gagner à sa cause des adeptes, des fidèles, il va falloir désormais battre la caisse et les cymbales, demander le concours des chanteurs, des comédiens, et qui sait? Demain sans doute, des prestidigitateurs et des acrobates. Comment! il s'agit de rappeler à l'homme du 20e siècle, cet homme inquiet, affolé, il

s'agit de le ramener à la méditation, à la réflexion et, pour ce faire, il sera bien indispensable de lui verser des boissons alcooliques, de lui donner un concert et même de le faire danser. Les bibliothèques sont les sanctuaires de l'esprit, les lieux où l'homme prend conscience de sa véritable grandeur. (Georges Duhamel).

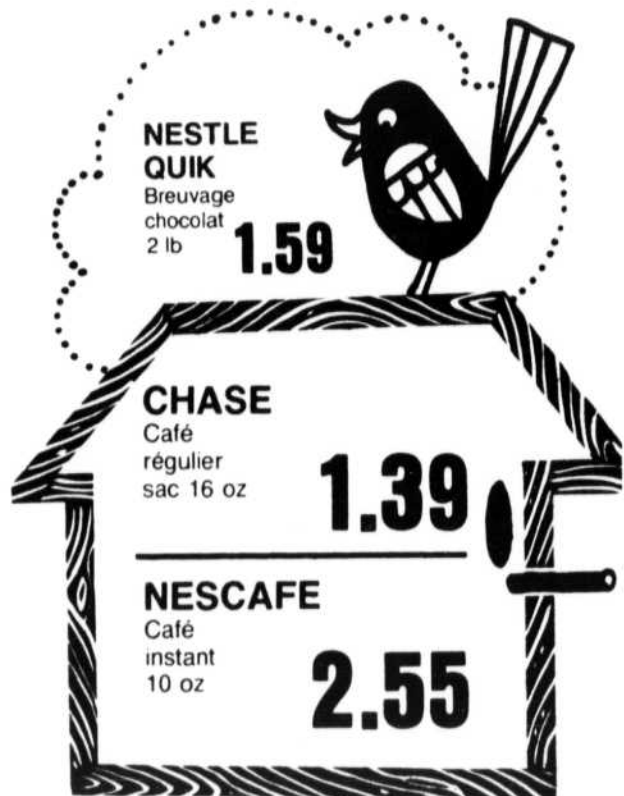
Club Optimiste Saint-François

Le Club Optimiste Saint-François (Laval) organise une journée "spaghetti italien" à la Brasserie du Vieux Pont, au 50 montée Masson, Saint-François, le samedi 24 avril, de 11h. le matin à 8h. le soir. Les enfants sont admis sans limite d'âge. Le prix du repas est de \$1.25 par personne. Bienvenue à tous. Vous pouvez réserver vos billets aux numéros suivants: 666-1175 ou 666-1568.

PLACE DES SEIGNEURS

BEAUSOLEIL

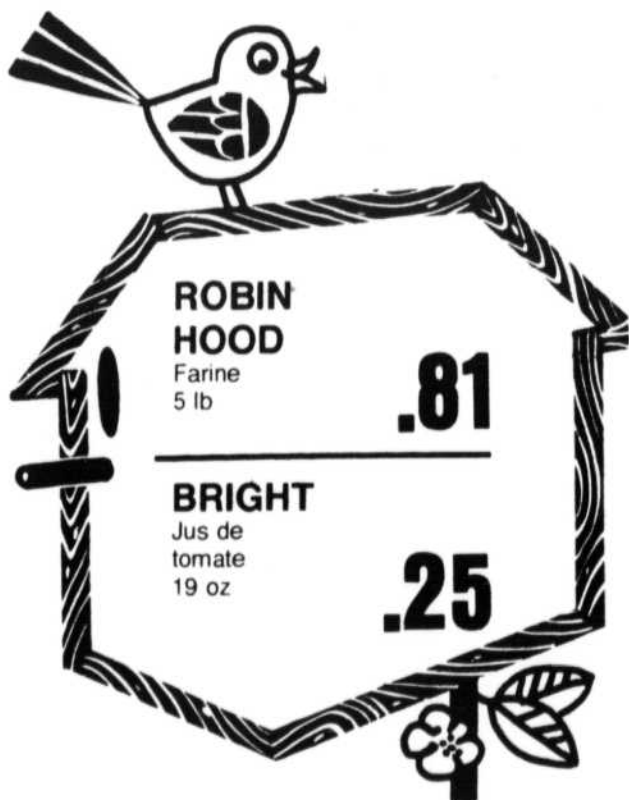
M
E
T
R
O



NESTLE QUIK
Brevage
chocolat
2 lb **1.59**

CHASE
Café
régulier
sac 16 oz **1.39**

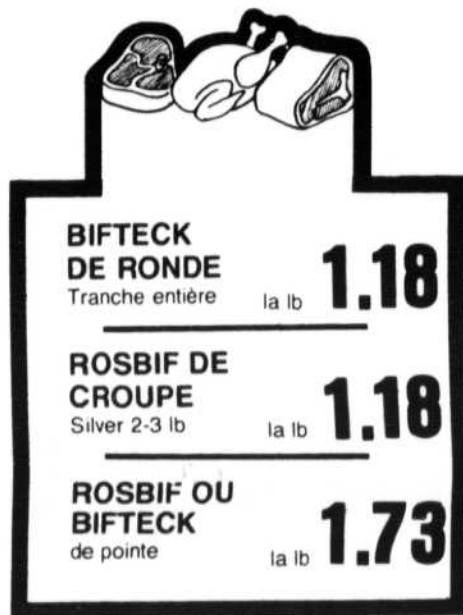
NESCAFE
Café
instant
10 oz **2.55**



ROBIN HOOD
Farine
5 lb **.81**

BRIGHT
Jus de
tomate
19 oz **.25**

Le supermarché Beausourire
Chez nous, tout le monde sourit
Le service... le sourire... c'est notre affaire!
de l'épicerie... à la qualité des viandes...
en passant par la fraîcheur des fruits et légumes



BIFTECK DE RONDE
Tranche entière la lb **1.18**

ROSBIF DE CROUPE
Silver 2-3 lb la lb **1.18**

ROSBIF OU BIFTECK
de pointe la lb **1.73**

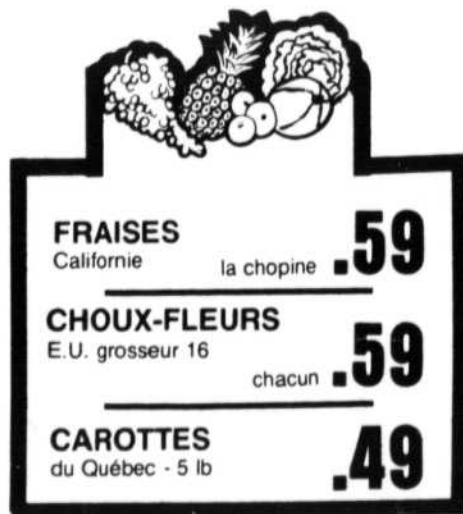
NOUS VENDONS
DU BOEUF CANADA
CATÉGORIE "A" RUBAN ROUGE

Il MÉRITE votre confiance...



LE BOEUF PAR EXCELLENCE
SÉLECTIONNÉ DANS L'OUEST
SPÉCIALEMENT POUR MÉTRO

FAITES CONFIANCE À VOTRE BOUCHER
MÉTRO



FRAISES
Californie la chopine **.59**

CHOUX-FLEURS
E.U. grosseur 16 chacun **.59**

CAROTTES
du Québec - 5 lb **.49**

CRISCO
Shortening
3 lb **1.65**

PUNCH
Savon poudre
King Size
5 lb **1.99**

529, rue Saint-Louis
666-4158 — Terrebonne

Place des Seigneurs
930, boul.
des Seigneurs
Terrebonne



le supermarché
Beausourire

*Chez Métro,
c'est plus facile!*

LE PARC D'AMUSEMENTS

sera aux

GALERIES DE TERREBONNE



du 29 avril
au 9 mai

en collaboration
avec

L'ASSOCIATION
DES POMPIERS
VOLONTAIRES
DE LA VILLE
DE TERREBONNE

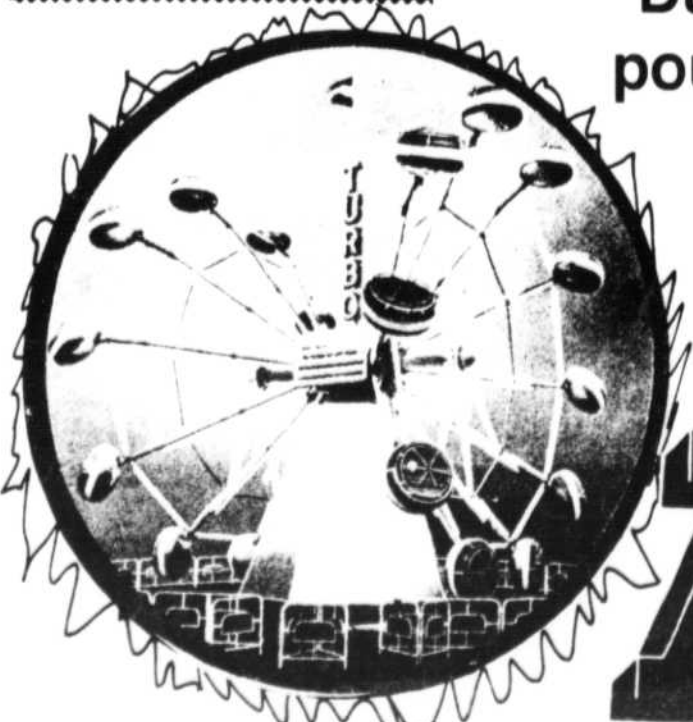
Du plaisir
pour tous!

Venez vous
amuser dans
les manèges
les plus
modernes
au Canada!

AMUSEMENTS
SPECTACULAIRES

Heures d'ouverture:

Sur semaine:
de 4h à 11h
Samedi - Dimanche:
midi à 11h



INFORMATION MUNICIPALE

“ Les autres municipalités (Lachenaie, Mascouche, Saint-Louis) devront adopter le même règlement en vue de la pénurie d'eau, sans quoi Terrebonne annulera le sien”.

- Le maire François Paquin, M.D.

La ville de Terrebonne, par son conseil municipal, a adopté à la réunion d'ajournement du mardi soir 13 avril, le règlement 1014 qui prévoit des mesures en vue de parer le plus possible à une pénurie possible de l'eau potable cet été dans la région desservie par la centrale de filtration de Terrebonne. Le règlement dont nous donnons les grandes lignes en encadré sur cette page, a été adopté conditionnellement à l'acceptation intégrale du texte par les municipalités de Lachenaie, Mascouche et Saint-Louis.

Le maire François Paquin, M.D., a expliqué aux contribuables présents à la réunion que le texte du règlement avait été rédigé par Me Claude Paquette, conseiller juridique afin que les conseils n'outrepassent pas leurs

droits et afin de parer le mieux possible à une situation qui pourrait devenir sérieuse cet été.

Malgré l'intervention du conseiller Philippe Grenon qui ne voulait pas appuyer de telles mesures qui priveraient la population de Terrebonne, le règlement a été adopté quand le maire et les autres conseillers se sont rendus à l'évidence qu'il s'agissait du bien commun et qu'une ville ne pouvait priver les autres citoyens d'eau potable pour satisfaire une population particulière seulement. Le conseiller Antonio Daunais a répliqué à M. Grenon en lui rappelant l'entente qui existe depuis dix ans au moins entre les municipalités pour l'approvisionnement en eau.

L'argumentation de M. Grenon s'appuyait surtout sur le fait que la surveillance dans

les autres municipalités n'était pas adéquate et que dans certains secteurs l'été passé on arrosait à qui mieux mieux malgré les interdictions. Il a ajouté que dans Saint-Louis et Lachenaie il n'y avait pas de police pour faire la surveillance.

On a par ailleurs appris au cours de cet échange de vues que malgré l'envoi de télégramme au ministère des Affaires municipales à propos de l'agrandissement de la centrale, rien n'avait été reçu encore à cette date de Québec.

Par ailleurs, à la fin de l'échange, le maire Paquin a bien spécifié que les trois autres municipalités devront approuver le texte du règlement préparé par Me Paquette, sans quoi la ville de Terrebonne annulera le sien, tout simplement.

Le règlement adopté par Terrebonne pour minimiser la pénurie d'eau potable cet été dans la région

Voici un résumé du règlement 1014 adopté par le conseil municipal de la ville de Terrebonne à son assemblée du mardi 13 avril 1976 en vue de minimiser la pénurie d'eau potable appréhendée cet été dans la région. Le texte du règlement a été préparé par Me Claude Paquette, conseiller juridique, qui a remis le même texte aux municipalités de Lachenaie, Mascouche et Saint-Louis de Terrebonne.

Jusqu'à ce jour, seule la ville de Terrebonne a adopté ce règlement.

USAGE PERSONNEL SEULEMENT - On ne peut fournir de l'eau provenant de l'aqueduc municipal à d'autres personnes ou se servir de cette eau autrement que pour son usage, ou de gaspiller ou dépenser inutilement l'eau.

APPAREILS - Tout tuyau, robinet, accessoire ou appareil débitant l'eau doit être en bon état de marche pour éviter le gaspillage.

INTERDICTION - Seules les personnes autorisées peuvent utiliser les bornes-fontaines, valves, tuyaux ou installations de l'aqueduc municipal.

INTERDICTION - Une fontaine, jet, piscine ou bassin ou autre installation décorative alimentée par l'eau de l'aqueduc sont interdits à moins que ces équipements réutilisent continuellement la même eau.

CLIMATISATION - Il est défendu d'installer à compter de l'entrée en vigueur du règlement ou de garder en service un système de refroidissement alimenté par l'aqueduc ET INSTALLE APRES

L'ENTREE EN VIGUEUR DU REGLEMENT à moins que tel équipement réutilise la même eau.

LES PISCINES - Le remplissage des piscines existantes ne pourra être fait après le 16 juin 1976. A compter du 1er mai 1976, tel remplissage ne pourra être fait que le mercredi de chaque semaine.

ARROSAGE - Entre le 1er mai et le 1er octobre 1976, il sera interdit l'arrosage avec un boyau ou un système d'arrosage.

INSPECTION - Le conseil pourra nommer les personnes nécessaires pour l'appli-

cation du règlement. Ces personnes pourront entrer dans toute maison ou bâtiment ou propriété pour voir à l'application dudit règlement.

APPROVISIONNEMENT - Le conseil aura le pouvoir d'intercepter l'eau et suspendre l'approvisionnement si on contrevient aux dispositions du règlement.

CONTRAVENTIONS - Un montant d'amende (maximum \$100) ou le terme de l'emprisonnement s'il y a lieu, seront fixés par la Cour municipale. Si l'infraction conti-

(suite à la p. A-10)

Terrebonne demande une rencontre avec Lachenaie, Mascouche et Saint-Louis au sujet de la distribution de l'eau cet été

Le conseil municipal de Terrebonne est préoccupé par une éventuelle pénurie d'eau potable dans la région cet été et il a pris la décision à son assemblée de mardi soir le 13 avril, de mettre un frein à la consommation abusive en demandant la coopération des trois villes alimentées par sa centrale de filtration.

Afin de faire le point sur l'affaire et surtout pour savoir exactement quel genre de surveillance sera faite dès le début de la saison estivale dans les quatre municipalités, le conseil de Terrebonne, à la suggestion du conseiller Antonio Daunais, a demandé aux conseils de Lachenaie, Mascouche et Saint-Louis de le rencontrer aussitôt que possible à ce propos.

On abordera sans doute au cours de cette réunion au sommet le sujet d'un coordon-

nateur et de surveillants nommés expressément pour surveiller la consommation d'eau par tous les citoyens de la région. Il a été rappelé au cours de l'assemblée municipale à Terrebonne mardi soir de la semaine dernière que seules les villes de Terrebonne et Mascouche avaient un service policier, que les deux autres municipalités n'en avaient pas et qu'il faudrait s'entendre sur la surveillance partout et en tout temps.

On a semblé amer à certains moments de la réunion précitée car on s'est demandé si les municipalités voulaient réellement parer à la disette d'eau qui s'annonce, la faute étant généralement rejetée sur la centrale de filtration de Terrebonne quand l'eau manque dans les robinets.

INFORMATION MUNICIPALE

Assemblée du conseil municipal de Terrebonne le mardi 13 avril

Quelques contribuables seulement assistaient à l'assemblée d'ajournement du conseil municipal de Terrebonne mardi soir de la semaine dernière, trois au début de la réunion, dont le journaliste de LA REVUE, puis quelques autres au cours de la soirée.

M. le maire François Paquin, M.D. a motivé l'absence du conseiller André Sabourin, en mission avec le directeur de la récréation à Lachute où ces messieurs rencontreraient l'autorité municipale dans cette ville à propos de la construction de la piscine à la polyvalente. M. le maire a ajouté que le conseiller Claude Desjardins avait dû être hospitalisé quelques jours auparavant.

Le premier magistrat de Terrebonne a tenu à souligner le travail bénévole et l'esprit de fraternité de plusieurs concitoyens lors des inondations récentes dans la basse-ville, particulièrement le dévouement et l'esprit d'entraide de MM. Jean-Claude Murray, Louis-Paul Colette, Robert Pitot, André Contant, Romano Bonesso, qui ont fait plus que leur part durant ces jours d'épreuve pour plusieurs familles.

Durant la période des questions à la fin de l'assemblée, un contribuable a demandé si les policiers feraient respecter les règlements qui défendent l'usage d'une motocyclette avec un silencieux défectueux ou pas de silencieux du tout. Ce monsieur de l'île Saint-Jean a mentionné le

fait que des propriétaires de motos enlevaient même leur silencieux pour aller plus vite ou faire plus de bruit, ce qui incommode tout le monde. Le conseil a répondu qu'il existait à Terrebonne un règlement anti-bruit qui serait appliqué.

La piscine à la polyvalente coûtera environ \$200,000 à Terrebonne pour un équipement évalué à \$770,000

L'équipement majeur qui sera construit à la Polyvalente Armand-Corbeil de Terrebonne dès que les ententes seront signées avec la Régionale Duvernay ne coûtera en fin de compte que \$200,000 environ à la Ville de Terrebonne selon les chiffres qui ont été déposés avec le règlement récemment.

Notre confrère l'Argenteuil de Lachute, fait écho dans sa dernière édition à un semblable geste par le conseil de cette municipalité où la régionale du secteur a

fait une entente avec cette ville.

Cette ville, comme Terrebonne, payera les intérêts sur un emprunt temporaire de \$770,000, comme suit: \$35,000 pour l'année de la construction, \$80,000 pour la première année après la construction et \$80,000 pour la deuxième année, plus \$5,000 pour les frais d'émission.

Selon nos sources d'informations, il est plus que probable que des subventions pour (suite à la p. A-12)

DRAPERIES TERREBONNE

931, rue Léon-Martel,
Terrebonne

666-4368



SERVICE A DOMICILE

RIDEAUX - DRAPERIES
VALANCES - POLES DECORATIVES

Guy Venne, propriétaire

Suggestions pour voyages de printemps et d'été

TOURVAC

L'OUEST CANADIEN CLASSIQUE — 2 semaines aller CN — retour via Air Canada
Départs: 27 juin — 3, 10, 11, 18 et 31 juillet
Arrangements terrestres (incl. transport en train)

A partir de **\$620⁰⁰** (occupation double)
jusqu'à **\$646⁰⁰**
tarif aérien en surplus

Il était 2 fois dans l'ouest — 3 semaines

CIRCUIT ROCHEUSES / OUEST AMÉRICAIN

3 départs: 26 juin — 31 juillet — 28 août
prix par personne: **\$765⁰⁰** + tarif aérien

- Est Canadien — 7 jours — 3 départs..... **\$327⁰⁰**
- Grand circuit du Québec — 14 jours — 2 départs **\$668⁰⁰**
- Péninsule de Gaspé — 7 jours — 4 départs..... **\$294⁰⁰**
- Gaspésie et Maritimes — 14 jours — 2 départs... **\$646⁰⁰**
- Saguenay et Lac Saint-Jean — 7 jours — 2 départs **\$321⁰⁰**
- Canada et U.S.A. — 7 jours — 2 départs..... **\$339⁰⁰**

L'EUROPE EN AUTO

Achetez ou louez une automobile neuve hors taxes. Grand choix de Renault, VW, Citroën, Fiat, Simca, Peugeot, Volvo, Micro-bus, etc. Kilométrage illimité.

VAC-CAMPING
à bord d'une camionnette de camping Volks

SkyLark

**ESPAGNE
COSTA DEL SOL**

2 semaines à partir de **\$439**

Départs les dimanches
du 2 mai au 17 octobre 1976

Passer deux semaines sur la côte ensoleillée de l'Espagne. Un choix de deux hôtels où vous aurez votre propre cuisinette vous est offert: l'hôtel Aloha Playa ou Melia Costa del Sol. Nous vous offrons aussi l'hôtel de luxe Melia Torremolinos situé à quelques minutes du centre de Torremolinos.

ESPAGNE & MAROC

2 semaines à partir de **\$589**

1 semaines, séjour Espagne
1 semaine circuit Maroc

Les vacances SkyLark en Espagne comprennent:
• Vol aller-retour de Montréal à Malaga en jet 747 de Wardair • Repas et consommations sans frais à bord de l'avion • Transferts entre l'hôtel et l'aéroport et manutention des bagages • Logement pour 14 nuits (occupation double) • Petit déjeuner continental tous les jours (brioches et café) • Services d'un représentant local SkyLark • Partie de bienvenue au Sangria • Sac de plage SkyLark.

• HAWAII •

NASSAU
MIAMI

LA BARBADE
ACAPULCO

TREASURE TOURS

LA SICILE

13 DÉPARTS SEULEMENT:
1, 15 et 29 mai, 12 et 26 juin, 18 et 24 juillet,
2 et 21 août, 4 et 18 septembre, 2 et 18 octobre.

2 SEMAINES À SOLANTO

Séjour dans l'hôtel de première classe ZAGARALLA, y compris petit déjeuner continental et diner. Nombreuses excursions intéressantes.

A PARTIR DE **\$649**

CIRCUIT EN AUTOCAR

Forfait de 2 semaines. Séjour de 1 semaine à l'hôtel ZAGARALLA à Solanto, y compris petit déjeuner continental et diner chaque jour, plus 1 semaine d'excursion guidée en autocar à travers la Sicile. Parmi les endroits visités: Palerme, Agrigente, Syracuse et Taormina. Hébergement de première classe et 3 repas par jour pendant la durée de l'excursion en autocar.

A PARTIR DE **\$699**

LES VACANCES TREASURE TOURS INCLUENT:

Trajet aérien aller-retour Montréal-Sicile via jet NORDAIR. Bar et repas gratuits à bord de l'avion. Transport entre l'aéroport et l'hôtel, y compris les bagages. 14 nuits dans des hôtels de première classe (2 par chambre). Repas chaque jour, conformément aux indications.

CROISIÈRES

SUR LE DELOS

AIR MER VERS LA GRÈCE

2 SEMAINES — DÉPARTS: 1er mai,
12, 26 juin, 10, 24 juillet, 7, 21 août,
4, 16 sept., 2, 16 oct.

DEPUIS **\$759**

SUR LE DELPHI

AIR MER EN MÉDITERRANÉE

2 SEMAINES — DÉPARTS: 27 mai,
5, 19 juin, 3, 17, 31 juillet, 14, 28 août,
1, 18 sept., 9, 25 oct.

DEPUIS **\$649**

Permis No 50189

AGENT AUTORISÉ
pour émission des billets d'avion

QUEBECAIR

AIR CANADA  CPAir

VOYAGES KARAVEL

538 MASSON, TERREBONNE, QUE.
TEL: 666-1266

- Location de Voiture,
- Séjour Club Méditerranée.
- Voyages Organisés Individuels,
- Voyages Groupes avec Guides,
- Séjours de Vacances à la Mer,
- Tours d'Europe, Vois Nolisés,



LE CLUB OPTIMISTE SAINT-FRANCOIS (LAVAL) remet-tait récemment un chèque de \$350 aux jeunes de sixième année de l'école Hébert pour un camp de neige. M. Bernard Legault, principal de l'école, recevait le chèque de M. Roger Laprès, président du club.



Récemment, le Club Optimiste Saint-François remettait à l'Opti-Nature, un cercle de jeunes naturalistes, un télescope. M. Alfred Rioux, optimiste, responsable de l'activité opti-nature a reçu l'appareil en présence de M. Paul-Emile Galarneau, ex-président.



M. IRENEE VAILLANCOURT, secrétaire du Club Opti-miste Saint-François, a remis dernièrement un don de \$100 à M. Gilles Brunet, instructeur du club Midget de Saint-François.

LE REGLEMENT...

(suite de la p. A-8)
nue, elle constitue, jour par jour, une offense séparée et la pénalité édictée peut être infligée pour chaque jour que dure l'infraction.

PRIORITE - Le règlement 1014 sera en vigueur jusqu'au 1er octobre 1976 et il aura priorité sur toutes autres dispositions d'un autre règlement municipal régissant l'aqueduc municipal.

RESTAURANT SUN MON	148, SAINTE-MARIE TERREBONNE	FERME LES LUNDIS MARDIS MERCREDIS
	LIVRAISON EN TOUT TEMPS 666-3764 - 666-3765	

POUR VOTRE PUBLICITE
LA REVUE 666-3719

**LA DISCOTHEQUE
et le PIANO-BAR
de l'Hôtel Central**

où vous aimerez rencontrer
vos amis et vous en faire de nouveaux...
790, Saint-Pierre 666-8001 Terrebonne

DISCOTHEQUE
le JEUDI SOIR
de 8h30 à la fermeture

**au MOTEL
LE SOMMET**

SALLE LE PATIO

- DISCOTHEQUE MOBILE
- SALLE CLIMATISEE
- LICENCE COMPLETE
- STATIONNEMENT FACILE

POUR RECEPTION
SHOWERS
MARIAGE
ANNIVERSAIRES
REPAS APRES
FUNERAILLES

179, Chapleau Terrebonne 666-4148

Restaurant LE GRILLON

Réjeanne Vaillant, propriétaire

Pour un bon repas ou un snack
dans une ambiance de bon goût...

Permis complet de la S.A.Q.

742, rue Saint-Pierre 666-6492 Terrebonne

**De la ROTISSERIE
chez NAPOLI
Pizzeria Restaurant**

PERMIS COMPLET DE LA S.A.Q.

Poitrine de poulet	\$2.65
Cuisse de poulet	\$2.25
Demi-poulet	\$3.60
Poulet entier	\$6.60
Hot-Chicken Sandwich .	\$2.40

Inclus avec tous les poulets: salade de choux, sauce, pain, patates frites.

**10% D'ESCOMPTE SUR COMMANDES
DE POULET AU COMPTOIR**

LIVRAISON GRATUITE

Dans un rayon de 5 milles
(frais de 50c pour plus de 5 milles)

**794, DES SEIGNEURS,
TERREBONNE**

Ouvert tous les jours de 10h30 a.m. à 1h a.m.
Vendredi et samedi de 10h30 a.m. à 3h a.m.

4 numéros de
téléphone pour mieux
vous servir:
666-9211
666-9219
666-9212
666-9213

Bienvenue au chic, à l'accueillant

MOTEL LE SOMMET

Votre hôte Jean-Paul Clark

Spectacles toutes les fins de semaine à 10h30: CONCOURS D'AMATEURS

RESERVEZ MAINTENANT
pour vos réceptions, mariages
et autres occasions,
en appelant
666-6146

Nous pouvons organiser
tous genres de parties
de plaisir pour vous
S.V.P. appelez 666-6146

**RESTAURANT
El Rancho**

Spécial du jour, du lundi au
vendredi, de 11h a.m. à 8h p.m.

- SOUPE DU JOUR ou JUS DE TOMATE
- LE SPECIAL
- Tous genres de desserts
- Thé ou café
- Bière ou vin inclus

LICENCE COMPLETE

855 RUE SAINT-PIERRE - TERREBONNE

Livraison rapide - 3 autos à votre service

TELEPHONE - 666-6633 - 34 - 35

La VENTE LIQUIDATION

se continue
chez Oscar

Après 30 ans à Terrebonne,
CHEZ OSCAR
fermera ses portes bientôt

**TOUT DOIT
ETRE
VENDU!**

**SPECIAL:
GILETS DE CUIR**

Genre chemisier
Rég.: \$129 **\$69**

**SPECIAL:
JEANS "LEE"**
Denim brossé
\$9



HABITS SAFARI	PANTALONS POUR HOMMES
Valeur de \$69 \$39	Valeur \$17 à \$25 \$10

CHEMISES B.V.D.	
Valeur \$11 \$5	Valeur \$15 \$7
PANTALONS POUR DAMES	
Valeur jusqu'à \$15 \$3	Valeur jusqu'à \$16.95 \$8

**Réductions
sur vêtements
pour hommes
femmes, enfants**



Chez OSCAR Inc.

694, rue Saint-Pierre, Terrebonne
Tél.: 666-3102

Les propriétaires de Blainville iront en référendum pour leur aréna

Selon notre confrère de Sainte-Thérèse, **La Voix des Mille-Iles**, 532 électeurs - propriétaires de Blainville sont venus la semaine dernière signer le registre à leur hôtel de ville pour demander que le règlement en vue de la cons-

truction d'un aréna soit soumis à l'ensemble des propriétaires.

Cette consultation populaire a été fixée par le conseil municipal au vendredi 4 juin.

Notons qu'il fallait la signature d'au moins 370 proprié-

taires en marge de ce règlement d'emprunt de \$750,000.

Selon une source, une requête émanant d'un groupe dissident aurait déjà au-delà de 1,000 signatures demandant la démission du conseil municipal de Blainville.



Les plus grands spécialistes du couvre-plancher dans la région

- TAPIS
- PRELART
- STORE
- TUILE
- TAPISSERIE

LES COUVRE-PLANCHERS TERREBONNE INC.

931, Léon-Martel Terrebonne 666-4689



CLINIQUE DE TV BEAULIEU

SERVICE A DOMICILE

TV NOIR ET BLANC
TV COULEURS

Tél.: 666-8066

141, LEON-MARTEL TERREBONNE



VIANDES DE QUALITE



Spécialiste des viandes de BOEUF.
Commandes pour congélateurs avec emballage gratis et congelé si désiré



ADRIEN LIMOGES ET SON EQUIPE
garantissent votre satisfaction

SALAISSON ADRIEN LIMOGES INC.

126, RUE CHAPLEAU * 666-4470 * TERREBONNE

chez NAPOLI

Pizzeria Restaurant

PERMIS COMPLET DE LA S.A.Q.

HAMBURGER STEAK

SERVI AVEC PATATES FRITES

aussi:
Hot-dogs géants
Hamburgers
Club sandwiches
pizzas etc...

4 numéros de téléphone pour mieux vous servir:

666-9211
666-9219
666-9212
666-9213

CUITS SUR CHARBON DE BOIS



LIVRAISON GRATUITE
DANS UN RAYON DE 5 MILLES
(FRAIS DE 50¢ POUR PLUS DE 5 MILLES)

794 DES SEIGNEURS TERREBONNE

OUVERT TOUTS LES JOURS DE 10.30 A.M. A 1.00 A.M.
VENDREDI ET SAMEDI: DE 10.30 A.M. A 3.00 A.M.

INFORMATION MUNICIPALE

Seize propriétaires refusent le règlement pour des travaux rue Sainte-Marie

Le règlement 1011 de la Ville de Terrebonne qui prévoyait un emprunt de \$212,000 pour refaire les canalisations d'égout et de l'aqueduc rue Sainte-Marie (entre Saint-Pierre et Saint-Louis), rue Saint-Pierre (entre Saint-André et Sainte-Marie), a été annulé par le conseil municipal à son assemblée de mardi soir de la semaine dernière.

Présenté le 7 avril avec toutes les garanties du conseil municipal, le règlement aurait fait l'objet d'un référendum auprès des 32 propriétaires intéressés. Seize personnes se sont présentées à l'hôtel de ville et ont demandé que le règlement soit soumis aux électeurs.

Pourtant, le conseil municipal s'était engagé par résolution à ne pas exécuter les tra-

vaux avant de recevoir de Québec une confirmation écrite du montant de la subvention octroyée sur tels travaux et avant d'en avoir informé ces propriétaires.

Ceux-ci, semble-t-il, n'ont pas eu confiance en leurs édiles.

Le maire Paquin a dit à la séance du conseil mardi soir le 13 avril qu'il regrettait le geste de ces propriétaires qui se sont prononcés avant même de connaître le montant d'une subvention. Il a ajouté qu'un jour ou l'autre une situation d'urgence exigera qu'une ordonnance soit émise de Québec pour faire quand même ces travaux, la rue Sainte-Marie étant renommée pour avoir des canalisations désuètes et aucun système moderne d'évacuation des eaux de surface.

Représentant de la ville

L'inspecteur des bâtiments à la ville de Terrebonne, M. Jean Vézina, a été nommé par le conseil municipal son représentant auprès du Centre culturel au sein du comité permanent formé en vue de faire les recommandations concernant l'aménagement de l'île des Moulins, propriété du ministère des Affaires culturelles.

On a exclu la rue St-Sacrement pour les motos

Contrairement à notre information de la semaine dernière à propos de la restriction de passage des motocyclettes dans certaines rues à certaines heures de la soirée et de la nuit, le conseil approuverait, sur recommandation du directeur de la police, la circulation des motos seulement sur les rues Saint-Louis et Masson ainsi que le boulevard des Seigneurs.

Il ne sera donc pas question de la rue Saint-Sacrement qui avait été inscrite dans notre article. Suite à cette information, une pétition portant plusieurs signatures de propriétaires de la rue Saint-Sacrement avait été adressée au conseil municipal le mardi soir 13 avril. Le maire Paquin a informé ces propriétaires qu'il n'était pas question de la rue Saint-Sacrement dans le règlement en préparation.

LA PISCINE...

(suite de la p. A-10)

ront être octroyées à la Ville de Terrebonne après la construction pour payer une partie des intérêts de l'emprunt temporaire. Des demandes pourront être faites au Haut-Commissariat à la Jeunesse, aux Loisirs et aux Sports du Québec pour aider Terrebonne à amoindrir le déboursé.

Nous ne saurons que cette semaine, le mercredi soir 21 avril, vers 19h15 si le règlement a été adopté par l'ensemble des électeurs.

Rappelons que selon les termes de l'avis public publié par Terrebonne dans LA REVUE la semaine dernière, il fallait qu'au moins 233 électeurs - propriétaires viennent signer le registre déposé à l'hôtel de ville à cette fin les 20 et 21 avril, de 9h le matin à 19h l'après-midi.

S'il n'y a pas 233 signatures de propriétaires enregistrés sur la liste, le règlement sera réputé avoir été adopté, et le conseil continuera les démarches qui se termineront par l'érection d'une piscine à la Polyvalente.

REGENERATION

Votre boutique



REGENERATION

a le vetement que vous recherchez pour le printemps

Les Galeries de Terrebonne

1185, Moody Terrebonne

AMEUBLEMENT R. SIMARD

66, boul. STE-ANNE STE-ANNE-DES-PLAINES



Vaste choix de tous les styles en montre: Colonial, Espagnol, Canadien, etc...

APPAREILS ELECTRIQUES



MENAGE COMPLET

625-9625 MEUBLES ACCESSOIRES DE MAISON

LIVRAISON GRATUITE

DANS UN SECTEUR DE 50 MILLES

Echangeons vos meubles pour des neufs

Information municipale

M. Grenon agit comme maire suppléant

Le conseiller Philippe Grenon a agit comme maire suppléant durant une demi-heure environ au cours de

l'assemblée d'ajournement du conseil municipal, le mardi soir 13 avril, M. le Maire ayant été obligé de s'absenter durant la réunion.

L'entente pour la protection incendie avec Lachenaie a été prolongée

L'entente entre les villes de Terrebonne et de Lachenaie pour la protection incendie par Terrebonne qui expirait le 3 juin 1976, a été prolongée jusqu'à l'achèvement de la future caserne des pompiers, boulevard des Seigneurs, alors qu'une nouvelle convention sera alors signée entre les deux villes.

Il est interdit de garer des équipements à l'avant des maisons à Terrebonne

Un règlement municipal dans la ville de Terrebonne interdit à quiconque de garer, remiser ou stationner des équipements, bateau à moteur, voilier, remorque, dans les rues de Terrebonne en tout temps.

Il est aussi stipulé dans le règlement qu'on ne doit pas garer de tels équipements ou engins en avant de la ligne de la maison dans les entrées, mais seulement EN ARRIERE de la ligne de l'habita-

Bureau de révision

Le Bureau de révision du rôle d'évaluation de la ville de Terrebonne, se composera cette année de MM. Gérard Delaunais, évaluateur, président, Jean-Baptiste Loignon, entrepreneur général, Yvon Séguin, c.a. et Jean-Jacques Lauzon, secrétaire-trésorier.

Auto police

Une voiture neuve pour le service de police a été achetée de Des Seigneurs Automobiles Inc., du 893, rue Léon-Martel, à Terrebonne au prix de \$5,346 toutes taxes incluses. Selon le maire Paquin, les offres des concessionnaires d'automobiles étaient peu nombreuses.

Grand succès de la danse du mouvement scout de Terrebonne

La soirée canadienne du mouvement Scout de Terrebonne qui avait lieu samedi soir dans la grande salle de l'école Léopold-Gravel, a remporté un très grand succès selon ses organisateurs.

On a remis au cours de la soirée des "mérites" à trois dévoués membres des scouts et jeannettes, soit Mme Diane Ouellette, ancienne cheftaine chez les Jeannettes, MM. Vito Dimitri, animateur durant six années chez les louveteaux et éclair-

eurs, Maurice Vézina chez les pionniers. M. Vézina étant absent, le "mérite" a été remis à M. Pierre Roberge, en son nom.

MM. Gilles Rousse, président du comité de Terrebonne, Gilles Clerik, président du conseil d'administration du district et Marcel Doucet, commissaire de district, participaient à la présentation.

La présence de centaines de personnes a montré samedi soir la vitalité du mouve-

ment scout et jeannette de Terrebonne et surtout leur reconnaissance envers les organisateurs et leur dévouement.

Le terrain de Canadian Tire

Le conseil municipal de Terrebonne a approuvé à son assemblée du mardi soir 13 avril le plan de subdivision du terrain 123 à l'ouest de la ville sur lequel sera érigé l'immeuble de la Canadian Tire, rue Moody.

SUR VOTRE CARNET

EN AVRIL
LE DIMANCHE 25 - Représentation de théâtre au Centre culturel rue Lachapelle à Terrebonne.

Jacques
Jeannette
FOURRURES

VENTE - REPARATION

MANTEAUX
TOUT FAITS
ET SUR MESURE
PRIX MODIQUES
TERREBONNE 666-8592
155 ST-ANDRE

Pour un choix complet et des prix imbattables...

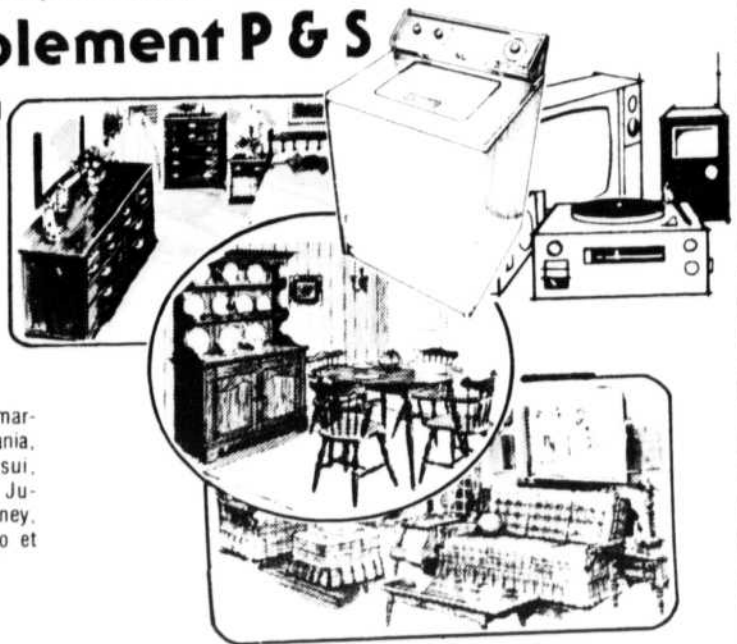
Ameublement P & S

825, boul. Industriel
Mascouche

Tel.: 474-1534

- meubles pour tous les besoins et tous les goûts

- dépositaires des marques Toshiba, Sylvania, Sharp, Roy, Sansui, Akai, Simplicity, Juliette, Lloyds, Gurney, Sunbeam, Vornado et plusieurs autres.



OUVERT TOUS LES SOIRS JUSQU'À 9H P.M.
(ESCOMPTE SPECIAL AUX INNONDES)

Vente de toute beauté!



Une peinture d'extérieur très appréciée des virtuoses, ce latex monocouche est digne de votre maison.

En vente au prix de
\$12.48



Cet email porcelaine semi-lustre est d'une blancheur éclatante et résiste aux lavages répétés.

En vente au prix de
\$14.98



Ce latex d'intérieur saura vous inspirer, car il s'applique en un tour de main.

En vente au prix de
\$10.28



CROWN DIAMOND

... et vous êtes artiste!

QUINCAILLERIE A-MART

950, boul. des Seigneurs
Terrebonne

666-6153

TAPISSERIE "NOVAX"

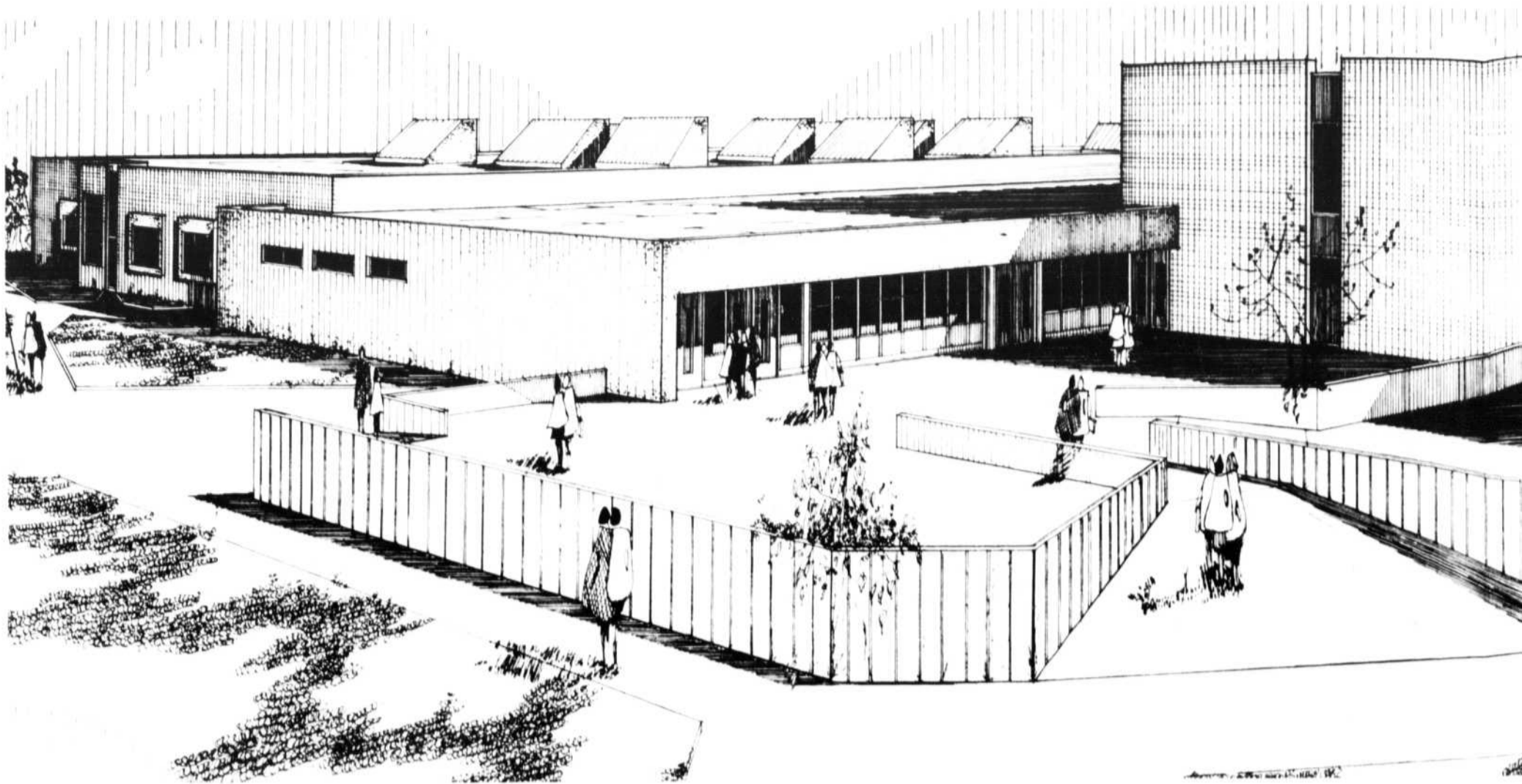
Modèles en magasin

SPECIAL

EMAIL A
PLANCHER

gris Gal. **\$6.97**

SEMI-LUSTRE Gal. **\$6.97**
Magnifique blanc



L'ÉCOLE ÉLÉMENTAIRE DE MASCOUCHE-OUEST. Cette perspective que nous devons à l'obligeance des architectes Bisson, Hébert, Larouche, montre ce que sera l'école élémentaire que le conseil scolaire de Terrebonne mettra en chantier rue Napoléon, dans le secteur ouest de

Mascouche. Les ingénieurs Leroux, Leroux, Nantel, Papin & Associés, ont la responsabilité de la structure, mécanique et électricité de cet immeuble. Cette école sera à aires ouvertes qu'on pourra convertir en seize locaux de classe et elle comprend deux classes pour mathématiques

et langage. La partie à droite comprend un gymnase avec tous les services, espace qui pourra être utilisé comme salle communautaire. On y trouvera également une section pour l'administration.

INFORMATION SCOLAIRE

Le chanoine Lussier coincé aux Galeries de Terrebonne

Les treize enseignants attendent toujours les motifs de leur renvoi

(YC) Les treize enseignants non-réengagés de l'école secondaire Saint-Sacrement attendaient toujours vendredi dernier des réponses sur le pourquoi de

leur renvoi de cette institution.

Pour le bénéfice de nos lecteurs, rappelons que cette école secondaire a décidé de ne pas réengager 13 des 21

enseignants permanents, en période probatoire, pour des raisons que le syndicat tente toujours de connaître auprès des autorités de l'école, plus particuliè-

rement auprès du Conseil d'administration. La permanence est acquise à un professeur lors de la signature de sa troisième convention collective.

Une première démarche a été effectuée auprès du président du Conseil d'administration, le chanoine Charles Lussier curé de Terrebonne, à qui on sollicitait une rencontre dans une lettre datée du 5 avril. Ce dernier répondait au président du syndicat deux jours plus tard, qu'il ne pouvait accéder à cette demande de peut que cela ne constitue "une sorte de court-circuit de notre entente", soulignant que la convention collective régissant actuellement les rapports entre l'École et le personnel enseignant, offre aux intéressés tous les mécanismes nécessaires de communication, de participation et de règlements de conflits.

La roulotte du pardon

Fort peu satisfaits de cette réponse, et sachant le président présent à la "roulotte du pardon" aux Galeries de Terrebonne, les 42 enseignants ont coincé d'une façon très courtoise le chanoine Lussier dans une entrée pour enfin poser les questions qui leurs brûlaient les lèvres. Fort embarrassé, le chanoine n'a dit que quelques mots et n'a pu satisfaire ses interlocuteurs.

Par ailleurs, lors d'une rencontre avec le président du syndicat, celui-ci nous faisait remarquer que chaque professeur touché par la décision des dirigeants avait déposé par lettre sa demande pour connaître les raisons de son non-réengagement au plus tard le 31 mars dernier. Ce qui veut donc dire, a

conclu M. Latendresse, que lorsque le directeur-général Yves Lemire vous déclarait que les professeurs concernés n'avaient qu'à en faire la demande comme le stipule la convention collective, ce Monsieur mentait effrontément puisque ces demandes étaient sur son bureau depuis plus d'une semaine!

Le processus d'évaluation

D'après ce que nous avons appris, le processus d'évaluation des professeurs serait fait par le CRI (Conseil de régie interne) composé de Pierre Cofsky, animateur pédagogique, Yves Lemire, directeur général, Richard Lafrenière, directeur des études, François Lemire, directeur de la vie étudiante et Emilien Leblanc, secrétaire-trésorier.

Après avoir fait l'évaluation du personnel enseignant non-permanent, le CRI remet ses recommandations au Conseil d'administration (7 membres) qui accepte ou refuse chaque cas. Mais comme nous le confiait le président du syndicat il est probable que le CA s'en remet entièrement aux membres du comité de régie interne puisque les personnes qui composent le Conseil d'administration n'ont, à toute fin pratique, aucun contrat avec le corps professoral, donc dans l'impossibilité de le juger. Il reste cependant que c'est le Conseil d'administration qui a la main haute sur la bonne marche et les problèmes de l'école et que sa responsabilité est entière.

Dans la liste du personnel enseignant non-réengagé, que l'on nous a remis et que tous les parents recevront, des notes ont été mises par le

syndicat sur le degré de scolarité de chacun d'eux, leur expérience et leur bulletin disciplinaire. M. Latendresse nous soulignait qu'en fin de compte, tous les professeurs ont une fiche sensiblement identique sur le côté disciplinaire. De fait, six des treize enseignants n'ont reçu aucun avis disciplinaire ni oral, ni écrit. L'une d'elle est présentement en congé de maternité et selon M. Latendresse le directeur des études de l'institution, Richard Lafrenière, la considérait comme un excellent professeur en avril 1975 et était même disposé à lui donner une lettre de référence "quatre étoiles" si jamais elle désirait aller enseigner dans une autre institution.

Non-permanents pour une quatrième année

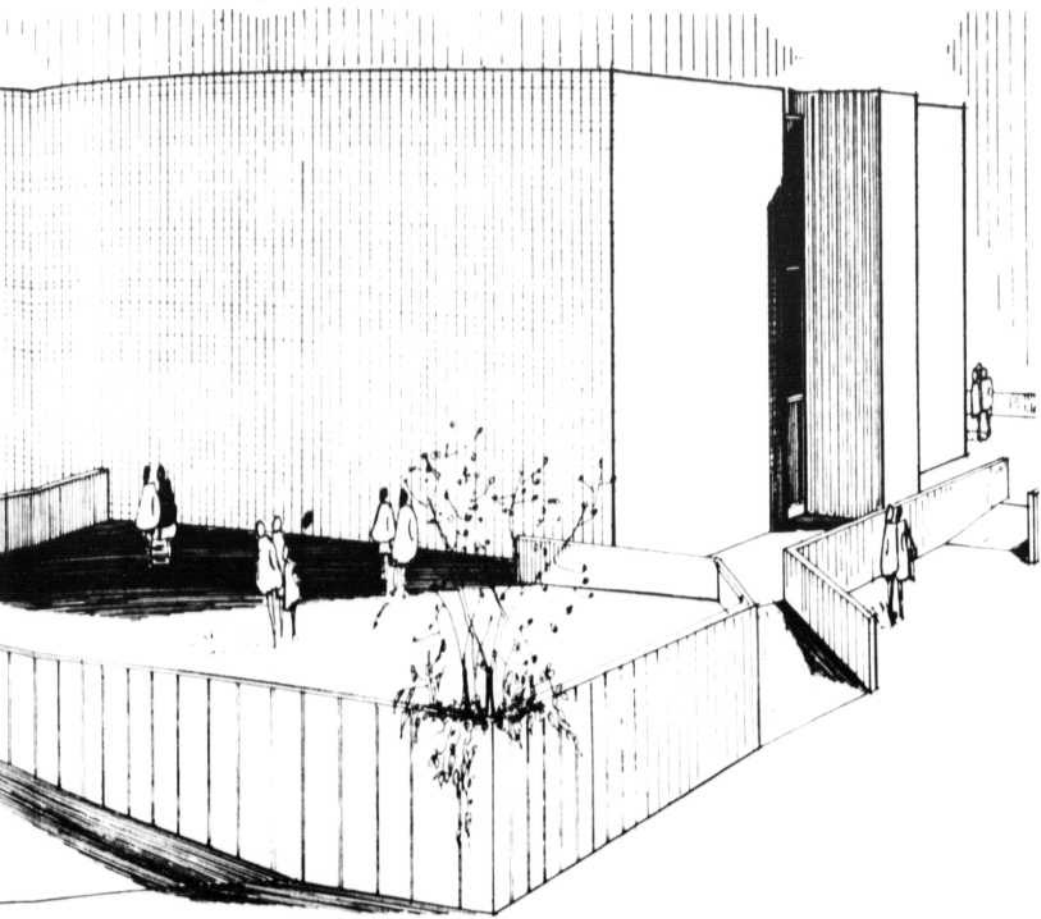
Un autre cas qui a été porté à notre attention: celui de trois professeurs qui auraient dû devenir permanents à la signature de la prochaine convention collective. Cependant, lors d'une réunion du CRT (Comité de relations de travail composé de 3 membres de la partie syndicale et trois de la partie patronale), les représentants de la direction ont proposé au comité que la non-permanence de ces trois enseignants soit extensionnée pour une quatrième année sous prétexte de n'avoir pas pu les évaluer correctement durant les deux premières conventions. La partie syndicale a refusé d'appuyer cette proposition pour des raisons bien évidentes.

Appuyer une telle proposition équivalait à introduire un précédent dangereux pour la sécurité d'emploi de l'ensemble des enseignants. Devant

Avez-vous déjà composé 666-9430?



VINGT-QUATRE HEURES PAR JOUR et sept jours par semaine, les contribuables de la région qui veulent connaître les dernières nouvelles du conseil scolaire n'ont qu'à composer 666-9430 pour entendre le bulletin quotidien des nouvelles qui se rapportent au domaine scolaire. L'Office d'information du secrétariat général enregistre chaque jour les faits les plus importants: ouverture ou fermeture des écoles, dates des assemblées, etc. C'est le secrétaire général, M. Claude Hamer (notre photo) qui enregistre le message quotidien.



cette position, la direction s'est amenée à la réunion subséquente pour annoncer que les trois professeurs avaient été ajoutés à la liste des enseignants non-reengagés. Devant cet état de fait, les représentants du syndicat n'ont eu d'autre alternative que de revenir sur leur position et d'accepter l'extension.

Convention collective

À la veille du début des négociations de la prochaine convention collective, tous ces événements n'aident certainement pas à l'élaboration d'un climat de bonne entente. Pour le moment, on prépare du côté du syndicat un projet de convention collective. Après sa finalisation, la convention actuelle sera dénoncée pour permettre l'ouverture des négociations.

L'opinion des parents

La semaine dernière, les enseignants avaient improvisé un secrétariat à la résidence d'un de ces derniers, et ont mis en marche un ser-

vice afin d'informer les parents de la situation qui prévaut à l'heure actuelle à l'école Saint-Sacrement.

Dans sa lettre, M. Latendresse écrit "qu'il n'est pas tout-à-fait normal que treize enseignants sur vingt et un non-permanents (30% du personnel total), soient renvoyés" et que "l'attitude de la direction face à ces manquements mineurs nous semble démesurée" en parlant du casier dressé pour chacun des professeurs. Mentionnons ici que plusieurs parents (cinq ou six) ont téléphoné aux bureaux du journal afin d'alerter la rédaction "qu'il y avait un malaise à l'école Saint-Sacrement". La seule réponse que nous

avons eu jusqu'à présent est un passage de la lettre que le directeur général Yves Lemire a expédié à tous les parents: "Les causes de non-reengagement ne sont pas les mêmes pour chacun des cas. Ainsi, il y a neuf (9) cas de non-reengagement pour des raisons d'ordre pédagogique et administratif; les quatre autres pour des raisons d'ordre technique qui provoqueraient comme une formalité nécessaire. Il est tout-à-fait naturel, selon nous, que notre institution soit au moins aussi sélective vis-à-vis de la qualité de ces enseignants qu'elle ne l'est vis-à-vis de sa clientèle étudiante: il en va de l'efficacité de l'école et du respect du mandat que vous nous avez confié".

LA REVUE DE TERREBONNE

publie toutes les nouvelles d'intérêt général venant de Terrebonne, ville et paroisse, Lachenaie, Mascouche et Sainte-Anne-des-Plaines. Composez 666-3948 ou 666-3719.



ROMEO COMTOIS
fourrures

201, rue Saint-Joseph
(angle St-François)
Terrebonne

TEL.: 666-1554

- * VENTE * ENTREPOSAGE
- * REMODELAGE * LOCATION
- * REPARATION de FOURRURES

25 ANNEES D'EXPERIENCE A VOTRE SERVICE

OUVRAGE
GARANTI

ALLONS CHERCHER
ET LIVRONS



Le meilleur moyen
d'aider MAMAN
à solutionner
la corvée de
la vaisselle...

LES LAVE-VAISSELLE MAYTAG



Considérez les faits:

Lavage à trois niveaux de jets puissants • Grande capacité familiale • Filtre "micro-mesh" auto-nettoyant • Exclusif à MAYTAG

Nous avons un modèle pour vous • encastré • convertible • mobile • Nous avons une couleur pour vous: blanc - or - avo-cado • cuivre • acier inoxydable • décoratif • Nous avons un prix pour votre budget • Démonstration à domicile gratuite

Profitez de notre spécial
de la FETE DES MERES

UN CHEQUE DE \$25
vous sera remis avec
l'achat d'un lave-vaisselle
encastré MAYTAG

Les Ameublements

MEMBRE

prestige

roger ouimet inc.

704, rue Saint-Pierre

Terrebonne 666-4119

Plus d'un million de les bas prix de tous

Pourquoi donc?

C'est que seuls les bas prix de tous les jours de Steinberg leur permettent d'économiser sur le total de leur commande et non pas sur quelques articles seulement.

Au lieu de vous offrir certains bas prix spéciaux sur certains articles durant un certain temps seulement, Steinberg préfère pratiquer des bas prix sur tous les articles, tout le temps.

C'est simple à comprendre. Chez Steinberg, il n'y a pas de spéciaux d'un jour. Pas d'attrapes. Vous économisez un petit peu sur tous les articles.

Ce qui vous fait économiser beaucoup sur le total.

Oui... côté bas prix Steinberg est

ÉPAULE DE PORC FRAIS LA LB \$ 1.08	SOC DE PORC FRAIS LA LB \$ 1.18
BOEUF FUMÉ TRANCHE STEINBERG 4 ENV. 2 OZ \$ 1.29	FILET DE SOLE CONGÈLE NICKERSON LA LB \$ 1.29
PEPPERONI TRANCHE HER PAK 6 OZ 85¢	PASTRAMI FUMÉ TRANCHE HER PAK 8 OZ \$ 1.53
FOIE DE BOEUF TRANCHE DÉVEINE SANS PEAU DÉCONGÈLE LA LB 48¢	TOURTIÈRE CONGÈLÉE STEINBERG POT 16 OZ 99¢
JAMBON CUIT TRANCHE SWIFT 6 OZ \$ 1.09	SIMILI POULET TRANCHE SWIFT 16 OZ \$ 1.12
BACON TRANCHE SANS COUENNE SWIFT POT 1 LB \$ 1.43	JARRET DE PORC DÉCONGÈLE LA LB 58¢
TRUITE ARC-EN-CIEL CONGÈLÉE 10 OZ \$ 1.25	SALADE DE CHOU STEINBERG 16 OZ 55¢
SAUCISSES À DÉJEUNER DÉCONGÈLÉES STEINBERG LA LB 85¢	POITRINES DE POULET CONGÈLÉES 2 LB \$ 2.28

BANANES PETITES ET GROSSES VARIÉTÉ PREMIUM LA LB 21¢	POMMES DE TERRE DUNN CANADA NO 1 SAC 10 LB 95¢
FRAISES DE CALIFORNIE CANADA NO 1 LA CHOP 69¢	ORANGES DE FLORIDE GROSSEUR NO VARIÉTÉ VALENCIA LA DOUZ 98¢
BEIGNES AU SUCRE STEINBERG POT DE 12 39¢	COURGES ZUCCHINI DE FLORIDE LA LB 33¢
TARTE AUX RAISINS STEINBERG 20 OZ 8 CH 69¢	ROULÉ À LA GELÉE STEINBERG 10 OZ 59¢
BRIOCHE SUCRÉE AU CITRON STEINBERG POT DE 8 49¢	GÂTEAU AU CHOCOLAT NOUVELLE ORLÉANS 14 OZ 49¢
TARTE AU SUCRE À LA CRÈME STEINBERG 14 OZ 8 CH 79¢	GÂTEAU AUX DATTES STEINBERG 15 OZ 49¢
BRIQUET "BIC" NON-REMPLEISSABLE ACHAT BONI 99¢	BISCUITS THÉ AVEC RAISINS STEINBERG POT DE 8 59¢
	POUBELLE EN MÉTAL CAPACITÉ 13 GALLONS CH \$4.79
	SACS À DÉCHETS POUR CUISINE PRESTIGE POT DE 15 49¢
	BROSSE POUR LÉGUMES ACHAT BONI 59¢

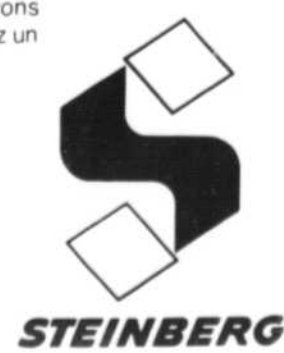
Achats bonis	CAFÉ MOULU TOUT USAGE STEINBERG SAC 1 LB \$1.49
FROMAGE TRANCHE CANADIEN KRAFT RÉGULIER POT 1 LB \$1.33	CAFÉ MOULU RÉGULIER MAXWELL HOUSE SAC 1 LB \$1.69
MARGARINE FLEISCHMAN À L'HUILE DE MAIS POT 2 LB \$1.69	NESTLÉ QUIK MÉLANGE POUR CHOCOLAT BTE 2 LB \$1.59
PIZZA CONGÈLÉE DELUXE McLAIN POT 22 OZ \$2.19	Achats bonis
CONFITURE DE FRAISES KRAFT POT 24 OZ \$1.17	MÉLANGES À GÂTEAUX STEINBERG POT 19 OZ 49¢
GAUFRES EGGO CONGÈLÉES KELLOGG POT 11 OZ 69¢	HUILE DE MAIS MAZOLA BOUT 32 OZ \$1.39
GÂTEAUX CONGÈLÉS FÂGÈS SARA LEE POT 13.5 OZ 87¢	POUDINGS EN COUPE DEL MONTE POT 4 BTES 5 OZ 89¢
BISCUITS DARE AVEC BRISURES AU FUDGE POT 15 OZ 89¢	NOURRITURE POUR CHIENS CHAMPION DR. BALLARD BTE 15 OZ 25¢
BISCUITS LECLERC COCO FRAISE ANANAS CERISE POT 16 OZ 69¢	GAINES BURGER 2 KILO \$2.69 AU BOEUF 1 KILO \$1.39
BISCUITS AVEC BRISURES DE CHOCOLAT STEINBERG POT 1 LB 69¢	NOURRITURE POUR CHATS PAMPER BTE 6 OZ 20¢
BEURRE D'ARACHIDES CRÈMEUX KRAFT POT 4 LB \$2.99	DÉTERSIF EN POUDRE BLANC OU BLEU STEINBERG BTE 80 OZ \$1.49
Achats bonis	Achats bonis
KETCHUP HEINZ BOUT 25 OZ 86¢	DÉTERSIF EN POUDRE TIDE BTE 80 OZ \$2.19
GHERKINS SUCRÉS HABITANT POT 15 OZ 97¢	COCA-COLA BOUTEILLE RETOURNABLE 750 ML 24¢
MOUTARDE SCHWARTZ POT 16 OZ 39¢	DÉTERSIF LIQUIDE ROSE STEINBERG BOUT 24 OZ 59¢
SOUPE AUX LÉGUMES CAMPBELL BTE 10 OZ 19¢	DÉSODORISANT À BILLE BAN BTE 1 OZ 87¢
Achats bonis	NETTOYEUR À FENÊTRES SUNLIGHT BOUT 20 OZ 79¢
BOULETTES DE VIANDE AVEC POMMES DE TERRE CORDON BLEU BTE 15 OZ 72¢	ASSOULISSEUR DE TISSUS FLEECY BOUT 128 OZ \$1.29
PARIS PÂTE SAVEURS VARIÉES POT 4 BTES \$1.07	CIRE À MEUBLE PLEDGE DE JOHNSON REG. OL. CITRON BTE 12 OZ \$1.99
GARNITURE À TARTE AUX FRAISES VACHON BTE 19 OZ 83¢	Achats bonis
JUS DE TOMATES LIBBY'S CANADA DE FANTAISIE BTE 48 OZ 59¢	PAPIER DE TOILETTE DELSEY POT 4 ROLL \$1.09
	TAMPONS KOTEX RÉGULIERS OU ULTRA BTE DE 30 \$1.49

Québécoises préfèrent les jours de Steinberg.

Achats bonis	Bas prix de tous les jours	SARDINES BRUNSWICK	Bas prix de tous les jours	HUILE VÉGÉTALE	Bas prix de tous les jours
FEUILLE D'ALUMINIUM ALCAN 97¢ ROUL 18 x 25	BEURRE PIE IX CANADA PREMIERE CATEGORIE \$1.07 PQT 1 LB	20¢ BTE 3 x 0.2	JUS DE LEGUMES 70¢ V.R. BTE 48 OZ	\$1.79 BOUL 38 OZ	SUCRE BLANC GRANULE STEINBERG 2 KILO \$1.21
ENSEMBLE PLAYTEX POUR PREMIERS SOINS \$6.39 CH	POMMES DE TERRE FRITES CONGÉLÉES COUPE REG. STEINBERG 75¢ SAC 2 LB	89¢ BTE 20 OZ	COCKTAIL DE LEGUMES 53¢ E.D. SMITH PQT 28 OZ	SIROP DE TABLE HABITANT 89¢ BOUL 32 OZ	SERVIETTES SANITAIRES KOTEX BTE DE 48 \$2.79
PÂTE DENTIFRICE CLOSE UP ROUGE OU VERTE 79¢ TUBE 100 ML	POMMES DE TERRE FRITES CONGÉLÉES COUPE ONDULÉE M'CAIN \$1.31 SAC 3.5 LB	79¢ BTE 12 OZ	JUS DE TOMATES 52¢ CANADA DE FANTAISE ORCHARD KING BTE 38 OZ	POUDING INSTANTANÉ JELL-O 30¢ PQT 4 OZ	MAXI SERVIETTES STAY FREE BTE DE 35 \$1.89
NETTOYEUR À FOURNEAU EASY-OFF \$1.29 BTE 14 OZ	DINERS T.V. SWANSON 89¢ PQT 11 OZ	\$3.11 BTE 1 x 1 LB	JUS DE TOMATES 29¢ HEINZ CANADA DE FANTAISE BTE 14 OZ	LAIT ÉVAPORÉ STEINBERG 34¢ BTE 16 OZ	COUCHES BABY SCOTT POUR NOUVEAUX NÉS \$1.59 PQT DE 30
MARGARINE CARNAVAL PAPIER PARCHEMIN PQT 1 LB 29¢	HOT DOG SUR BÂTON CONGÉLÉ POGO \$1.05 PQT 12 OZ	Bas prix de tous les jours	JUS DE POMMES 61¢ VITAMINE ALLENS BTE 48 OZ	MÉLANGE DE CÉRÉALES HEINZ 81¢ PQT 16 OZ	POUDRE POUR BÉBÉS JOHNSON'S BTE 24 OZ \$2.14
ANTISEPTIQUE BUCCAL LISTERINE \$1.69 BOUL 30 OZ	GÂTEAUX CONGÉLÉS ÉTAGES PEPPERIDGE FARM 92¢ PQT 13 OZ	PÂTE DE POULET UNDERWOOD 67¢ BTE 4 x 0.2	JUS DE POMMES 51¢ VITAMINE ORCHARD KING BTE 48 OZ	RAGOÛT DE BOEUF DR. BALLARD 35¢ BTE 14 x 0.2	LOTION POUR BÉBÉS JOHNSON'S BOUT 8.8 OZ \$1.79
RINCE-BOUCHE COLGATE 100 85¢ BOUL 250 ML	JUS D'ORANGE CONGÉLÉ CONCENTRÉ ORCHARD KING PQT 8 BTE 5 x 0.2 \$1.49	FÈVES AU LARD AVEC SAUCE TOMATE CLARK 64¢ BTE 28 OZ	BOISSONS AUX FRUITS ALLENS 48¢ BTE 48 OZ	NOURRITURE POUR CHIENS CARNAVAL 19¢ BTE 15 OZ	COTON-TIGES Q-TIPS BTE DE 90 \$6.6¢
FIXATIF À CHEVEUX HALO RÉGULIER OU FERME 99¢ BTE 10 OZ	JUS D'ORANGE CONGÉLÉ MINUTE MAID 90¢ BTE 16 x 0.2	SOUPE AUX LÉGUMES AYLMER 20¢ BTE 10 OZ	BOISSONS AUX FRUITS F.B.I. 75¢ PQT 64 OZ	BURGER AU FROMAGE KEN L. RATION 2 KILO \$2.85	COMPRIMÉS EFFERDENT POUR DENTIFERS PQT DE 28 \$6.9¢
SHAMPOOING AUX HERBES CLAIREL POUR CHEVEUX RÉG. OU GRAS \$1.49 12 OZ	Bas prix de tous les jours	SOUPE CAMPBELL POULET ET NOUILLES 22¢ BTE 10 OZ	CAFÉ INSTANTANÉ CHASE & SANDORFF BOCAL 10 OZ \$2.85	DÉTERSIF ALL POUR LE MOUSSÉ PQT 25 OZ \$7.99	ANTISEPTIQUE BUCCAL LAUREL \$1.09 BOUL 12 OZ
CRISTAUX TANG À SAUVEUR D'ORANGE \$1.12 PQT 4 ENV. 3 x 0.2	CIGARETTES RÉGULIER KING SIZE \$5.45 \$5.55	SOUPE AUX POIS HABITANT 27¢ BTE 14 OZ	COFFEE MATE CARNATION \$1.23 PQT 16 OZ	DÉTERSIF EN POUDRE FAB BTE 40 OZ \$1.89	LOTION après RASAGE OLD SHIPS BOUT 4.8 OZ \$1.99
Achats bonis		CUP-A-SOUP BOEUF ET NOUILLES LIRTON PQT 4 ENV. 1 x 0.2 51¢	SACS DE THÉ RED ROSE (CHANGE PEKIN) PQT DE 60 \$1.09	CAFÉ INSTANTANÉ CHASE & SANDORFF BOCAL 10 OZ \$1.59	CRÈME À BARBE NUTANTANI NOKIYAMA BTE 12 OZ \$9.9¢
CULOTTES POUR BÉBÉS BABY SCOTT 69¢ CH	MACARONS AU CHOCOLAT STEINBERG 67¢ SAC 8 OZ	HARICOTS VERTS ASSAISONNÉS DEL MONTE 30¢ BTE 10 x 0.2	SACS DE THÉ RED ROSE (CHANGE PEKIN) PQT DE 110 99¢	DÉTERSIF LIQUIDE SHINYWAT BOUT 12 OZ 89¢	LAMES RENFORCÉES WILKINSON PQT DE 10 \$1.59
SAUCE À SALADE MIRACLE WHIP PQT 12 OZ \$1.09	BISCUITS VIAU FEUILLES DÉTERABLE PQT DE 35 84¢	HARICOTS JAUNES COUPÉS DE FANTAISE AYLMER BTE 14 OZ 33¢	GRUAU QUAKER PRÊT À SERVIR PQT 10 OZ 62¢	PAINS DE SAVON LUX 3 OZ CH PQT DE 3 79¢	FIXATIF À CHEVEUX THE DRY LOOK BTE 6 OZ \$1.42
LAMES À RASOIR THAC II PQT DE 9 \$1.49	BISCUITS DADS À LA FARINE D'AVOÏNE PQT 11 LB \$1.04	MAÏS EN GRAINS FANTASIE NOUÏLET BTE 12 OZ 35¢	GRUAU INSTANTANÉ ROBIN-O PQT 12 OZ 62¢	NETTOYEUR AJAX BTE 14 OZ 31¢	FIXATIF À CHEVEUX ADORN REG OU EXTRA FERME BTE 6 x 0.2 \$1.37
SHAMPOOING EN LOTION HEAD & SHOULDER BOUT 1.75 ML \$1.39	BISCUITS AU CHOCOLAT STEINBERG 98¢ SAC 14 OZ	POIS DEL MONTE DE FANTAISE BTE 14 OZ 37¢	FARINE TOUT USAGE STEINBERG SAC 10 LB \$1.43	NETTOYEUR LIQUIDE DAINY BOWL BOUT 12 OZ 98¢	DÉSODORISANT EN AÉROSOL SECRET BTE 5 OZ \$1.09
Bas prix de tous les jours	CONFITURE DE FRAISES HABITANT PQT 24 OZ \$1.27	TOMATES ENTIERES AYLMER BTE 28 OZ 58¢	FARINE BRODIE SAC 5 LB 99¢	DÉTERSIF ALL POUR LA VIE VAISSELLE PQT 2 BOUT 15 OZ \$2.45	DÉSODORISANT ULTRA SEC BAN BTE 9 OZ \$1.35
FROMAGE TRANCHÉ TRANCHES INDIVIDUELLES STEINBERG 64¢ PQT 8 OZ	BEURRE DE CAMEL VACHON CONT 14 OZ 59¢	TOMATES ENTIERES CANADA DE CHOIX ORCHARD KING BTE 19 OZ 50¢	SAINDOUX MAPLE LEAF PQT 1 LB 46¢	BORATEEM PLUS BTE 100 OZ \$1.79	Bas prix de tous les jours
FROMAGE MOZZARELLA EN BARRÉ BLACK DIAMOND PQT 8 OZ \$1.05	BEURRE D'ARACHIDES CRÈMEUX KRAFT PQT 16 OZ 83¢	POIS ET CAROTTES DE CHOIX AYLMER BTE 14 OZ 33¢	SHORTENING VÉGÉTAL CRISCO PQT 1 LB 56¢	ASSOUPNISSEUR DE TISSUS BOUNCE PQT 20 FEUILLES \$1.09	LAIT DE MAGNÉSIE EN TABLETTES PHILIPS PQT DE 100 \$1.07
CHEEZ WHIZ NATURE KRAFT PQT 16 OZ \$1.21	BETTERAVES MARINÉES HABITANT PQT 24 OZ 59¢	POMMES DE TERRE EN PURÉE INSTANTANÉE SHIRRIFF PQT 18 OZ \$1.13		NETTOYEUR À TAPIS SPRAY N VAC BTE 24 OZ \$2.39	CRÈME PONDS POUR PEAU SÈCHE PQT 60 ML \$1.08
FROMAGE EN CRÈME PHILADELPHIA SAVEURS VARIÉES PQT 4 OZ 36¢	KETCHUP STEINBERG BOUT 20 OZ 65¢	PÊCHES EN MOITIÉS DE CHOIX ORCHARD KING BTE 14 OZ 49¢		NETTOYEUR A TAPIS NETTOYEUR LA TANNERIE BTE 7 OZ \$1.47	LOTION VASELINE POUR SOINS INTENSIFS BOUT 400 ML \$1.57
FROMAGE DOUX EN BLOC CRACKER BARRELL PQT 16 OZ \$1.52	SAUCE À LA VIANDE CATELLI BTE 28 OZ 95¢	POIRES BARTLETT EN MOITIÉS DE CHOIX STEINBERG BTE 14 OZ 41¢			BROMO SELTZER BOUT 150 GR \$1.27
JUS D'ORANGE PUR STEINBERG PQT 32 OZ 44¢	MAYONNAISE KRAFT PQT 16 OZ 80¢	COMPOTE DE POMMES ALLENS PQT 28 OZ 77¢			
	SAUMON SOCKEY CLOVER LEAF BTE 7 x 0.2 \$1.27				

Tous les prix annoncés sont en vigueur jusqu'au samedi inclusivement à votre magasin des Galeries de Terrebonne. Nous nous réservons le droit de limiter les quantités. Pas de vente aux marchands. Si un article annoncé cette semaine venait à manquer en rayon, demandez un bon de garantie de prix au comptoir d'information.

de votre côté.



STEINBERG

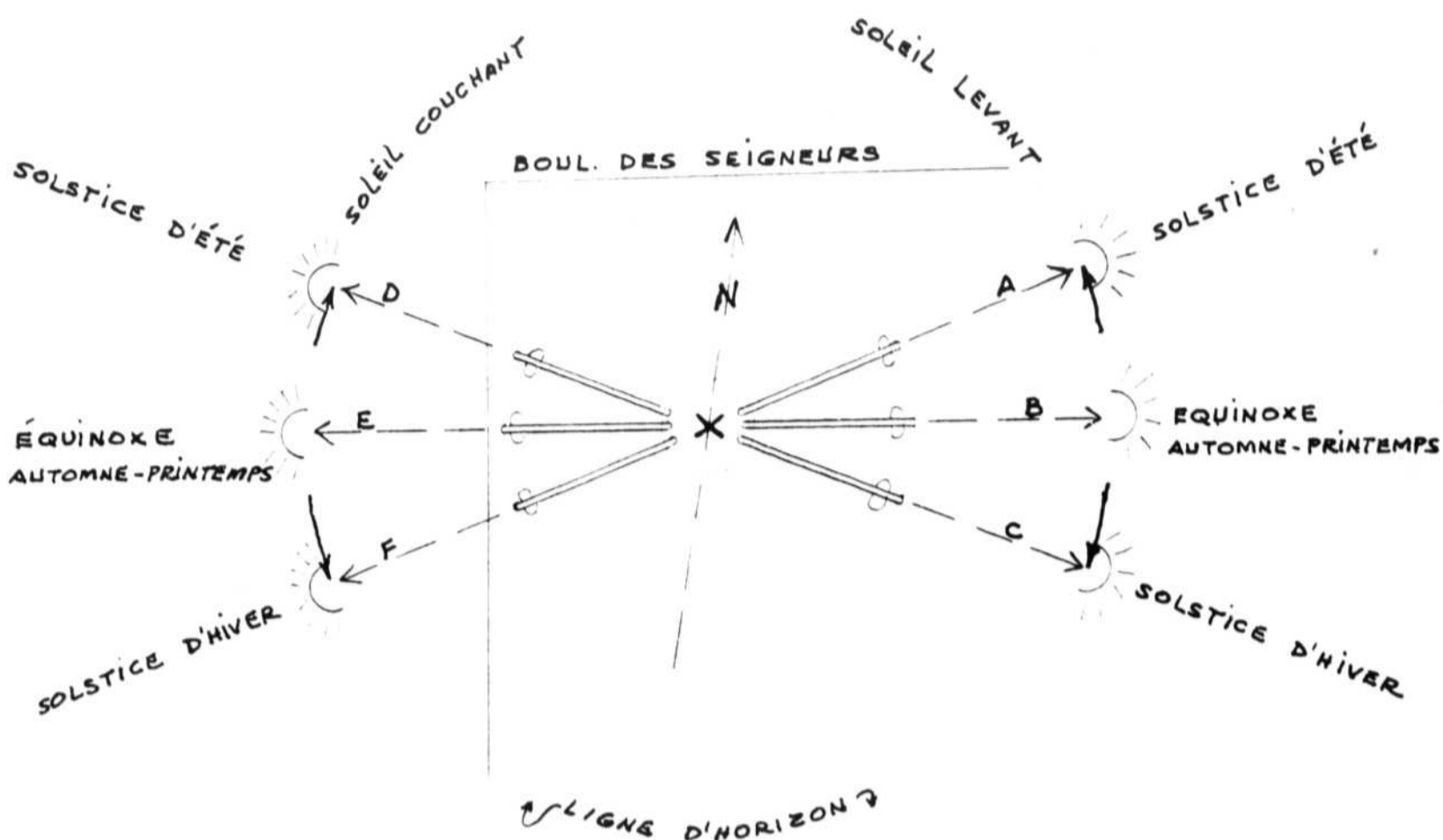
LA REVUE DE TERREBONNE, mercredi 21 avril 1976 A 17

Pour mieux comprendre "Le calendrier des saisons" au bureau de poste de Terrebonne

Voici l'explication que donne le sculpteur William Vazan pour son oeuvre sur le terrain du bureau de poste de Terrebonne, intitulée "Le calendrier des saisons".

Se plaçant au point X et observant l'horizon dans la direction des poteaux, l'observateur pourra localiser le point de référence principal du début de chaque saison.

Lorsque sur l'horizon le soleil levant est dans l'axe de direction du poteau A et que le soleil couchant correspondant est dans l'axe de direction du poteau D, c'est le jour le plus long de l'année soit le solstice d'été qui se produit vers le 21 juin. C'est le début de l'été. Le soleil levant et le soleil couchant vont par la suite se déplacer sur l'horizon vers les points de rencontre des directions B et E (équinoxe d'automne) pour continuer jusqu'aux points de rencontre des directions C et F. La plus courte journée de l'année se produit à ces deux derniers points. C'est le solstice d'hiver. En complétant son cycle annuel, le soleil retournera vers le nord en repassant par les points de rencontre B et E (équinoxe du printemps) et terminera son cycle sur les points de rencontre A et D. (solstice d'été).



A la découverte de l'histoire du Canada

par Marion Morrison

Le Château de Ramezay, à Montréal, est le musée de ceux qui aiment musarder.

C'est un petit coin vieillot sans honte, tel un grenier, mais sur une plus grande échelle. Quel grenier! Tout collectionneur d'antiquités rêve d'en trouver un semblable. Contrairement à la plupart des musées modernes du monde, il n'y a ni dioramas, ni effets sonores, ni présentations audio-visuelles, ni boutons poussoirs... simplement les bons vieux casiers vitrés, remplis du passé du Canada.

Souvent considéré comme le plus important musée historique du Québec, le château loge une étonnante collection d'objets anciens. La plus vieille automobile du Québec voisine dans la même salle avec une ceinture portée par le général Wolfe, une layette de bébé (vers 1900) ainsi qu'une des dagues ayant appartenu au chef indien Tecumseh (1813). On a à peine tenté d'y mettre de l'ordre et de donner à tout cela une certaine logique. Furetez un peu, cependant, et vous aurez le plaisir d'y découvrir l'histoire du Canada.

L'édifice proprement dit bâti comme un château est probablement la partie la plus intéressante de l'exposition. C'est l'un des quatre seuls bâtiments de l'époque du régime français qui restent dans la ville. Claude de Ramezay, 11e gouverneur de Montréal, en a posé la première pierre en 1705.

À l'époque, demeurer est, rue Notre-Dame faisait très

bien. Aujourd'hui, c'est le coeur de ce quartier qu'on appelle le Vieux Montréal, coin fréquenté par les touristes.

Les rues étroites, pavées en cailloutis, les maisons de pierre calcaire et les becs de gaz rappellent les époques successives où Montréal a été fondée par les Français, assiégée par les forces britanniques et occupée par les armées révolutionnaires américaines.

Tout près, se dessine la grande ville avec ses autoroutes, ses immenses édifices à bureaux et hôtels, tout un autre monde quoi!

Le château a été construit dans un double but. Il devait servir de résidence du gouverneur et à sa famille (il avait 16 enfants) et abriter le siège du gouvernement. En fait, il a joué beaucoup d'autres rôles: a été tour à tour poste de traite des fourrures, quartier-général de l'Armée continentale américaine, siège du Conseil spécial établi pour administrer les affaires de l'Etat au cours de la suspension du Parlement canadien (1849), palais de justice, école normale et salle de cours de l'université. Depuis 1895, il sert de musée historique. Le propriétaire actuel est la Société archéologique et numismatique de Montréal.

C'est une construction qui avait été faite pour durer. Les murs de cinq pieds d'épaisseur à la base, et en pierre des champs, sont toujours en excellent état. Les souterrains sont à l'épreuve du feu et des balles. Le plancher de l'étage est fait de dalles de pierre

posées sur des poutres équarries de 14 pouces carrés.

Actuellement, seuls le rez-de-chaussée et le sous-sol sont ouverts au public. Ils comprennent plusieurs grandes salles.

Tous les notables du régime et d'autres moins notables, du temps du gouverneur de Ramezay, sont passés par le portail du château. Ses murs ont vu, à une époque ou à une autre, des occupants Français, Anglais, Américains et Indiens.

En 1775, lors de sa campagne contre le Canada, l'Armée continentale américaine y a installé ses quartiers-généraux. Benjamin Franklin tentait de toutes ses forces de convaincre les Canadiens que leur avenir était lié à celui des colonies révolutionnaires.

Chaque année, le château et ses trésors charment des milliers de visiteurs. On y trouve des documents historiques, des portraits, de vieilles photos, des armes, des pièces de monnaie, des médailles, de la poterie, des porte-bébé indiens, des bijoux en verroterie, des outils de pierre, des vêtements, de la batterie de cuisine, des raquettes anciennes, des outils de ferme, des meubles primitifs, un grand four à cuisson intérieure, des moules à bougies, des calèches, des canoës en écorce de bouleau et des embarcations creusées dans des troncs de pin ou de noyer.

On peut y voir le chapeau que portait Louis Riel quand il fut capturé en 1885, une paire de lunettes de soleil à minuscules len-



tilles, des meubles et de la vaisselle pour maisons de poupée, le journal de bord de l'explorateur Pierre de la Vérendrye, une presse à citron en bois, de fabrication domestique (époque inconnue), la première pompe à incendies de Montréal et une section du premier rail d'acier forgé à Sault-Sainte-Marie, en Ontario.

La Société archéologique et numismatique de Montréal prévoit restaurer le château et lui rendre son aspect seigneurial d'antan. Cette rénovation, projet long et coûteux, a été commencée en 1972 mais personne ne sait quand elle sera terminée. Il faudra restaurer ou reconstruire les installations qui ont été enlevées pour la plupart, déni-

cher des meubles qui viennent, les acheter et les restaurer. En attendant, moyennant \$1 par adulte et 25 cents par enfant, les visiteurs peuvent y fureter à leur aise. Il y a une petite boutique où l'on peut acheter des souvenirs, de l'arti-

La femme

Parmi les légendes indiennes souvent si poétiques, celle qui explique la création de la femme mérite d'être retenue. La voici.

Lorsque Vulcain, créateur de l'Univers voulut créer la femme, il s'aperçut qu'il avait employé tous les matériaux dont il disposait dans la création de l'homme. Il prit alors les replis du serpent, l'adhérence de la plante grimpante,

sanat québécois ainsi que des livres et documents historiques.

Pour obtenir d'autres renseignements sur le Château de Ramezay, contacter l'Office de tourisme du Canada, 150, rue Kent, Ottawa K1A 0H6.

le tremblement de l'herbe, le velouté de la fleur, la légèreté de la gazelle, la gaieté du rayon de soleil, les larmes de nuages, l'inconstance du vent, la douceur du miel, la cruauté du tigre, la chaleur terrible du feu, l'engourdissement de la glace et le bavardage de la pie et, par la combinaison de tous ces éléments, Vulcain créa l'être de la beauté: la femme".



Voici deux raisons de plus de vous acheter une Dodge Aspen

1. Son bas prix



2. Son grand luxe



Comparez l'économie de nos moteurs. Elle se compare bien.

L'Aspen se vend à bas prix? Bien sûr! Comparez le coupé 2 portes Aspen avec neuf voitures concurrentes dans sa catégorie de prix et l'Aspen bat facilement six d'entre elles. Si l'idée d'une compacte vous sourit, mais que vous désirez le luxe d'une grande voiture, l'Aspen saura vous satisfaire et tout particulièrement nos modèles SE. Il n'en tient qu'à vous et votre budget de décider.

En se basant sur le prix de détail suggéré du fabricant pour un modèle coupé, 2 portes, avec équipement semblable (moins taxe provinciale et frais de manutention et de livraison). Les voitures de cette catégorie, choisies pour établir la comparaison, figurent sur toutes les listes fournies à R. L. Polk par les quatre manufacturiers nord-américains.

La voiture de l'année de Motor Trend
Peu importe le modèle que vous choisissiez.

chaque Aspen est une voiture de l'année. Et l'Aspen s'est mérité cet honneur pour plus d'une raison.

Premièrement, il y a la douceur de roulement de l'Aspen. Notre but était de construire une compacte qui ait la douceur et la tranquillité de roulement d'une grande voiture. Nous avons réussi et le magazine Motor Trend le pense aussi.

Et puis, il y a l'espace qu'offre l'Aspen. Six passagers peuvent y prendre place en tout confort. Dans l'Aspen, la cote d'habitabilité aux jambes et à la tête est même supérieure à celle de certaines grandes voitures.

Et enfin, l'Aspen vous offre un choix de modèles comparable à celui d'une grande voiture: coupés 2 portes, sedans 4 portes et une compacte familiale, la première à être offerte par Dodge au Canada.

Options de grande voiture

A vous de choisir luxe et confort grâce à l'Aspen. Il y a les superbes modèles SE avec banquette inclinable 60-40 à accoudoir central (sedans et coupés), moquette et capitonnage somptueux. Pour une conduite encore plus confortable, vous pouvez choisir un siège à commande électrique, des glaces et verrous de porte à commande électrique, la climatisation, une transmission automatique, une radio AM-FM stéréo avec quatre haut-parleurs et beaucoup d'autres choses encore.

Aspen vous donne tout ça. Bas prix ou grand luxe, selon votre choix. Et l'Aspen est accompagnée d'une garantie d'un an, millage illimité (à l'exception des taxis et des voitures de police).



DODGE ASPEN

La compacte qui a le sens des grandeurs

GENERATION

Votre boutique



GENERATION

a le vêtement que vous recherchez pour le printemps

Les Galeries de Terrebonne

1185, Moody Terrebonne

Le lancement du second volume de Lionel Bertrand aura lieu le 14 mai

C'est vendredi soir le 14 mai, au cours d'une réception qui aura lieu au Collège Lionel-Groulx et réunira quelques centaines d'invités, que Lionel Bertrand, ancien député fédéral et provincial de Terrebonne, et ancien conseiller législatif, lancera son second volume intitulé: "Quarante ans de souvenirs politiques".

En 1972 il publiait "Mémoires", qui se rapportait d'une façon plus précise aux dix-sept années de vie parlementaire à la Chambre des Communes, soit de 1940 à 1957.

Le présent volume, qui compte 752 pages sous un

format de 8 1/2 par 5 1/2, donne une vue d'ensemble, en date du 31 décembre 1975, sur la période qui va au provincial de Maurice Duplessis à Robert Bourassa et sur le plan fédéral, de Louis St-Laurent à Pierre Elliott Trudeau.

L'auteur évoque de nombreux souvenirs, situés en une vivante chronologie dans le contexte politique et électoral des quatre dernières décennies; les années de la "révolution tranquille" fournissent des pages spectaculaires.

Ce lancement unique dans les annales québécoises de l'édition groupera de nombreux organisateurs de Li-

onel Bertrand pendant les années '40, '50 et '60, et aussi nombre d'amis avec lesquels il a oeuvré sur les plans diocésain, paroissial, municipal, scolaire, social, humanitaire et journalistique. La réunion du 14 mai N'A AUCUN CARACTERE POLITIQUE.

Un comité de lancement

Un comité spécial de Lancement a été constitué; il groupe les personnalités qui suivent:

Président: Me LEO GIRARD, C.R., Saint-Jovite, membre de la Commission des Valeurs mobilières du Québec de 1963 à 1969.

Secrétaire: GEORGES BERTRAND, Sainte-Thérèse, éditeur de "La Voix des Mille-Iles".

GASTON CLOUTIER, homme d'affaires de Sainte-Agathe des Monts, membre du Conseil du Tourisme du



M. Lionel Bertrand ex-député de Terrebonne à Ottawa et à Québec, ancien ministre, publiera un deuxième volume de souvenirs le 14 mai.

Québec de 1961 à 1966.

J. RENE HEBERT, Lac Guindon, homme d'affaires, ancien président de Daigle & Paul.

RAYMOND RAYMOND, Saint-Jérôme, juge de la Cour de Bien-être de 1961 à 1975, et ancien député de Terrebonne aux Communes.

MARC FORTIN, Saint-Jérôme, journaliste, président et directeur général de "L'Echo du Nord".

REAL JACOB, Blainville, président des Jeunes libéraux du comté de Terrebonne (1960-1963), conseiller en habitation auprès de la firme Marcel Ayotte Inc., Blainville.

ANATOLE DESJARDINS, Sainte-Thérèse, homme d'al-

fares de Sainte-Thérèse et de Saint-Jérôme.

PAUL DESROCHERS, de Rosemère, vice-président de Canada Permanent, et ex-conseiller spécial du premier ministre Bourassa.

YVON DESPATIE, de Terrebonne, publiciste, vice-président des Productions Atak Inc.

LIONEL BERTRAND, l'auteur de ce volume.

L'auteur réunira d'ici peu les représentants de la presse locale et régionale; il donnera alors sur son oeuvre des détails additionnels et remettra une copie de la table des matières.

Les invitations sont mises à la poste avec la fin de semaine.

M. Gilles Chaput remet 26 volumes à la Bibliothèque municipale

M. Gilles Chaput de la rue Saint-Pierre que nous pouvons considérer comme un bienfaiteur émérite, vient de remettre à la Bibliothèque municipale de Terrebonne vingt-six volumes reliés à la collection du XXe siècle des Editions Walter Becker.

Les volumes sont de toutes catégories: biographie, aventure, policiers, historiques, romans, classiques.

Rappelons que M. Chaput avait versé il y a quelques semaines un montant de \$50 pour que la Bibliothèque s'approprie des documents de généalogie qui ont été versés au fonds de documentation.

CONGELATION MAISONNEUVE ENP.



François Maisonneuve propriétaire vous invite

203, rue Chartrand Terrebonne, 666-9567

ACHETEZ DIRECTEMENT D'UN SPECIALISTE EN CONGELATION DE VIANDES

Faites vos achats de fin de semaine

\$20 et plus

Nous vendons uniquement des viandes inspectées par le gouvernement fédéral (boeuf, porc, poulet, veau)

VENTE DE 1er ANNIVERSAIRE BIENTOT, LES 28 - 29 - 30 AVRIL et 1er MAI

Surveillez notre annonce dans la prochaine édition de ce journal pour connaître nos **SUPER SPECIAUX** PLUS DE \$400 EN ARGENT SERONT DISTRIBUES PARMi NOS CLIENTS AINSI QU'UN CADEAU SURPRISE. TIRAGES ET DIVERSES DEMONSTRATIONS



Zellers

LES GALERIES DE TERREBONNE 1125, Moody, Terrebonne

Aubaines pan-budgétaires offertes à plus de 150 magasins, afin de vous accommoder!

VENTE TRANS-CANADA CHEZ ZELLERS

Jeudi, vendredi et samedi
22, 23 et 24 avril



Veste G.W.G. en denim indigo prélavé

Bas prix Zellers

18⁹⁴ ch.

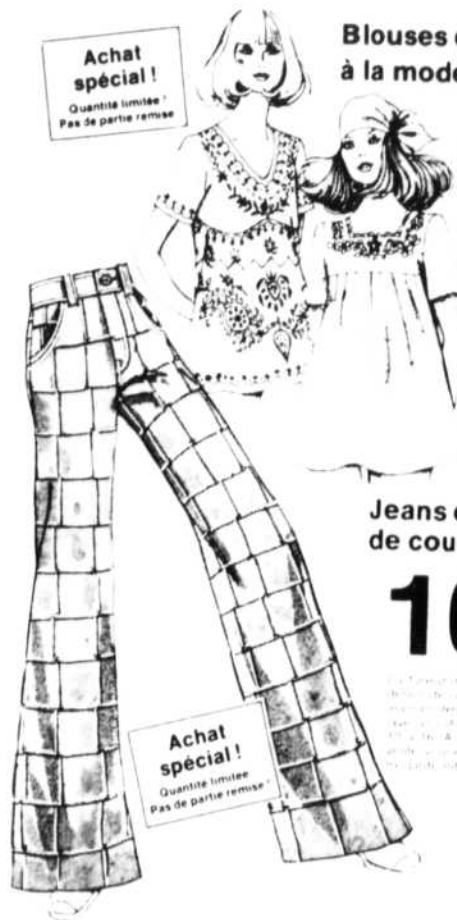
La coupe est confortable et le confort du denim de coton pur teint indigo offre un caractère de vraie lavée de poche. Coupe ample à empiècement unique, avant sans pression à la taille. Fermetures à pression et poches à rabat. Lavable à la machine. Gr. 36 à 42.

Jeans G.W.G. assortis à la veste ci-dessus

Bas prix Zellers

13⁹⁴ pre

Et pour un ensemble complet et confortable, d'allure décontractée, le jean assorti aux vêtements de coton teint indigo, d'apparence prélavée, coupe western à 5 poches, largeur de 21", au genou et de 24" à la cheville. Lavable à la machine. Gr. 28 à 36.



Blouses en coton à la mode indienne

4⁴⁴ ch.

Blouse en coton à la mode indienne, d'allure décontractée, coupe ample à empiècement unique, avant sans pression à la taille. Fermetures à pression et poches à rabat. Lavable à la machine. Gr. 36 à 42.

Jeans en décor de courtépointe

10⁹⁴ pre

Jeans en coton à la mode indienne, d'allure décontractée, coupe ample à empiècement unique, avant sans pression à la taille. Fermetures à pression et poches à rabat. Lavable à la machine. Gr. 36 à 42.

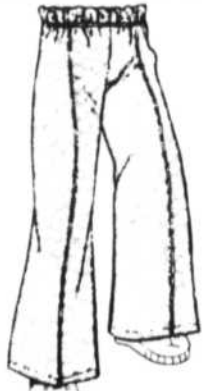


Épargnez 25%!

Jeans western pour garçonnets

2²⁴ pre

Pour vos garçonnets habitant 4-6x des jeans en denim de coton pur bleu marine et lavable, ceinture mi-boxer passants glissière et bouton à l'avant.



Pantalons élastiqués pour fillettes

1⁶⁴ pre

Modèle à enfiler en tissu mi-polyester mi-coton de peu d'entretien, soit uni, soit à dessin jacquard. Lavable à la machine. Choix de couleurs. Gr. 2-3x.



Tricots à manches courtes pour jeunes filles

Bas prix Zellers **1⁹⁴** ch.

Tricots à manches courtes en polyester pur lavable à la machine. Encolure au ras du cou décoré de rayures en divers accords de couleurs. Gr. 7-14.



Épargnez \$1!

Pantoufles brodées à talon compensé

4⁷⁴ la paire

Paire de pantoufles brodées à talon compensé, d'allure décontractée, coupe ample à empiècement unique, avant sans pression à la taille. Fermetures à pression et poches à rabat. Lavable à la machine. Gr. 36 à 42.

Chandails-t sport avec numéros pour garçons

\$1 en moins du prix rég.

2⁹⁴ ch.

Chandails-t sport en polyester 50% coton, avec encolure ronde et numéros à l'avant. Combinaisons de couleurs bleu-marine et marine ou vert. Lavable à la machine. Tailles: 8 à 16.

Épargnez sur pantalons durables pour garçons

Rég. \$4.97

4²⁴ pre

Pantalons durables 100% coton avec taille semi-boxer et passants de ceinture glissière avant et 2 poches appliquées. Lavable à la machine. Teintes unies variées et couleurs de fantaisie. Tailles: 7 à 12.



Travaillez avec agrément dans ces chemises et pantalons durables de

Zelco

Chemises
Ord. \$7.47

Pantalons
Ord. \$8.47

5⁷⁴ ch.

6⁷⁴ pre

Une tenue soignée au travail grâce à ces chemises en coton croisé pur préretreci avec manches longues et 2 poches à rabat boutonné, et ces pantalons assortis pourvus de poches résistantes, ourlet à 30" ou 32". Vendus en teintes indécouleurables de vert sapin ou bois d'olivier. Chemises: P.M.G.X.G. pantalons: 30 à 46.

Zellers

LES GALERIES DE TERREBONNE





LE CHATEAU MASSON (JUVÉNAT ACTUEL) TERREBONNE

Avril 1976 marque le 75e anniversaire de l'achat du manoir Masson à Terrebonne

Le 17 avril 1901, à 11h du matin, à la porte de l'église de Terrebonne, le Manoir Masson était mis en vente par autorité de justice.

Un mois auparavant, la *Gazette Officielle* avait publié l'acte de saisie des mains de la succession vacante de feu Georges R. Dean et autorise la vente de l'immeuble.

Celui-ci fut adjugé au plus haut enchérisseur, la Congrégation des religieux du Très-Saint-Sacrement de Montréal pour le prix et la somme de onze mille sept cent cinquante piastres courant. (Contrat de vente Lapointe et Prevost, shérif no 281).

Le 17 avril 1976 marque

donc le 75e anniversaire de cet achat.

Les premiers représentants de la maison de Montréal (établie depuis 1980)

Me Claude Paquette a participé à un congrès scolaire à San Francisco

Le président du conseil scolaire de Terrebonne, Me Claude Paquette, a participé du 8 au 13 avril au congrès du National School Board Association des Etats-Unis qui se tenait à San Francisco. Le président était accompagné

n'envoyèrent le premier contingent que le 6 août 1902 et l'arrivée des premières recrues eut lieu le 14 septembre suivant.

du directeur général M. Marcel Théorêt.

Un article à ce propos nous sera remis par Me Paquette cette semaine pour publication dans notre édition du 28 mai.

DES ORGUES ON EN A A L'ECOLE



Galipeau
musique

AUX
GALERIES DE
TERREBONNE
666-6877 ou 666-6030



Vente et
location
d'orgues
et pianos

Exclusivité:

Les amplificateurs E.M.C.
Instruments de tous genres

Musique en feuilles

Initiation à la musique

Ce cours vous enseigne toutes les connaissances requises (théoriques et auditives) à la compréhension, l'écriture et l'interprétation de la musique. Aucun pré-requis.

Pour informations:
666-6877 ou 666-6030

Permis du ministère de l'Éducation no 320509
Ouvert de 9h30 à 22h

VENTE SUR LE TROTTOIR JUSQU'À 50% D'ESCOMPTE ET PLUS SUR NOS VETEMENTS

PROFITEZ-EN

Voici quelques exemples

**HABITS POUR
GARÇONS**

100% polyester
2 à 6X
Rég.: \$11.88

SPECIAL \$5.00

**JEANS POUR
DAMES**

Marques assorties
Rég.: jusqu'à \$17.00

SPECIAL \$8.00

**LOT DE
CHANDAILS
ET DE BLOUSES**

Coton pour dames
Rég.: jusqu'à \$4.99

SPECIAL \$1.00

Zellers

LES GALERIES DE TERREBONNE



CELEBRATION



ANNIVERSAIRE

LES GALERIES DE TERREBONNE



fêteront leur
premier anniversaire les

JEUDI - VENDREDI - SAMEDI

20

21

22

MAI

**PARTICIPEZ AU TIRAGE
DE LA TOYOTA**



**TOYOTA
COROLLA**

Le tirage aura lieu le samedi 22 mai 1976
à l'occasion du premier anniversaire des
GALERIES DE TERREBONNE

en collaboration avec

LEVEILLE TOYOTA

501, boulevard Terrebonne 666-4117 Terrebonne

**TIRAGE
LE**

**22
MAI**

Les mises en candidature pour le conseil d'administration du CLSC se termineront le vendredi 7 mai à 17h

(YC) Toutes les personnes qui remplissent les conditions d'éligibilité pour se présenter à un poste du Conseil d'admini-

nistration du Centre local de services communautaires de la région LAMATER, doivent présenter leur bulletin de candidature au plus tard le vendredi 7 mai prochain, avant 17 heures. Le bulletin de présentation du candidat doit être remis au président d'élection, M. Mathieu Lafrance, directeur-général du CLSC LAMATER.

Les critères d'admission pour se présenter

Au sens de la loi, les gens

aptes à se présenter à un poste sur le Conseil d'administration sont ceux qui ont bénéficié durant les deux dernières années, de services du centre local de services communautaires de la région LAMATER. Par ailleurs, dans un communiqué qui nous a été remis par le président d'élection Mathieu Lafrance, celui-ci note "qu'étant donné la courte existence d'opération du C.L.S.C. LAMATER, et de ce fait le petit nombre

d'individus qui répondent au sens de la définition du mot usager, tel que défini par la loi, les circonstances me laissent croire que tous ceux qui ont transigé directement ou indirectement pour favoriser l'implantation et le démarrage du C.L.S.C. LAMATER devraient, à toute fin pratique, pouvoir se considérer comme "usager". En conséquence, ceux qui jugent à propos de se considérer comme usager, devront accepter de

signer une déclaration affirmant qu'ils ont reçu des services du C.L.S.C. au moins 2 ans". Ces formules seront disponibles lors de l'assemblée d'élection du 23 mai.

Le candidat devra avoir l'appui écrit de cinq autres usagers sur son bulletin de présentation. Ces bulletins sont disponibles dès maintenant au local du C.L.S.C. située 978, boulevard Moody à Terrebonne.

Bonjour!

- Pour un service rapide et courtis
- Pour un nettoyage sur place, sans odeur - Nous avons 30 années d'expérience à votre service



NETTOYAGE - PRESSAGE - TISSAGE
REPARATIONS - CHEMISES - TAPIS - SUEDE
DRAPERIES - ENTREPOSAGE

- PAR TELEPHONE • PAR CARTE
- A DOMICILE REGULIEREMENT

APPELEZ SANS TARDER

666-2266

NETTOYEUR TERREBONNE CLEANER

F. Lalancette, prop.

102, rue Lepage

Terrebonne

A. McLAUGHLIN

agent des

**MONTRES DE QUALITE BULOVA
ACCUTRON ET CARAVELLE**

pour hommes et dames
Bijoux - Cadeaux



931, Léon-Martel

Terrebonne



666-3961

Les femmes célèbres

Sur environ trente milliards d'êtres humains qu'a porté notre planète depuis l'aube des temps historiques, il n'en est guère que cinq mille dont on conserve le nom. Et sur ces cinq mille, deux cent seulement ont été des femmes.

Un statisticien américain vient de chercher, d'après l'importance qui leur est accordée dans l'histoire, les encyclopédies et la littérature, quelles sont les quinze plus célèbres de ces femmes, c'est-à-dire celles auxquelles on a consacré le plus d'encre. Les voici, dans l'ordre d'importance, que leur donnent les lignes imprimées en tou-

tes langues: Marie Stuart, reine d'Ecosse; la reine Elizabeth d'Angleterre; Jeanne d'Arc; Madame de Staël et George Sand, femmes de lettres françaises; Catherine II de Russie; Madame de Sévigné, grande épistolière, madame de Maintenon, épouse morganatique de Louis XIV, Marie-Thérèse, reine de Hongrie et de Bohême; Joséphine de Beauharnais, première femme de Napoléon; Marie-Antoinette, reine de France; Christine de Suède, la reine d'Egypte; Cléopâtre; Catherine de Médicis, reine de France; la reine Anne d'Angleterre.

LES DRAPERIES COLETTE ENR.

FAIT SUR MESURE

Valences - Draperies - Plein jour - Couvre-lits

Toiles - Tapis - Tapisseries

**SERVICE A DOMICILE
INSTALLATION**

390, rue Bernard

Terrebonne

**BUREAU D'HOMME
D'AFFAIRES**

666-6362

JUSQU' A 10H P.M.

ABONNEZ-VOUS A "LA REVUE"



VENTE DU PRINTEMPS

chez **A-MART**

950, boul. des Seigneurs

Terrebonne

Tél.: 666-6153



PLASTIQUE

Dia. 7/16" Vert. Transparent. 50 pieds. No PHF716.

7/16"

5²⁹



**ENGRAIS
GOLDEN VIGORO**

Couvre 5,000 pieds carrés. Garanti de ne pas brûler le gazon. Sac de 30 lb.

5⁹⁵



**ENGRAIS
HERBICIDE
VIGORO DORE**

Le vigoro doré additionné de "KILLEX" nourrit votre pelouse tout en détruisant les mauvaises herbes. 10 livres couvrent 2,000 pi. carrés.

7⁹⁹

20 lb

PRODUITS DE QUALITE
DANS LES MARQUES

Nutrite, Vigoro,
Marquette, C-I-L.
Outils pour le jardinage -
Gazon - Graines de semence -
Fleurs décoratives, etc.

**PROFITEZ DES
SPECIAUX!**



LE C.L.S.C. LA MA TER VOUS INFORME

Pour vous, on se creuse les méninges

Tous les membres de l'équipe du Centre local de Services Communautaires (C.L.S.C. Lamater) espèrent que vous avez passé de belles vacances de Pâques. Vous avez eu pour la plupart trois jours consécutifs de congé; ça fait du bien n'est-ce pas après un long hiver et surtout lorsque le soleil du printemps vient réchauffer nos membres encore ankylosés.

Vous avez dû saisir toutes les occasions pour remplir vos poumons de bon air pur. Vous vous êtes allongée dans une chaise longue et vous avez rêvassé pendant que votre homme feuilletait les pages de son journal préféré. Vous avez raclé ensemble autour de la maison et vous avez fait de longues promenades avec les enfants. Plusieurs familles se sont certes rendues visiter des parents ou des amis à la campagne et elles en ont profité pour prendre part à une sauterie à la cabane à sucre. En tous les cas, vous avez passé des moments agréables qui vous ont donné un regain de vie et qui vont vous rendre moins difficile l'attente des prochaines vacances d'été. D'autant plus que vous avez rencontré, lors de vos voyages, une foule de jeunes mordus de la pêche qui, cannes en main, s'arrangeaient pour ne pas revenir bredouilles en ramassant le long de la route des bouteilles de toutes sortes. L'opération nettoyage du printemps est commencé!

Et au C.L.S.C. Lamater...

Les membres du Conseil d'administration ainsi que les permanents du C.L.S.C. Lamater ont eux aussi tiré profit du congé de Pâques en réalisant comme vous plusieurs activités qui leur ont permis de se changer les idées; ceci dans le but d'être bien en forme pour accueillir les gens de La Plaine, Lachenaie, Mascouche, Terrebonne et St-Louis de Terrebonne venus les rencontrer pour l'assemblée publique d'information du 21 avril au soir à la polyvalente Armand Corbeil.

Les préparatifs

Durant les deux dernières semaines le travail n'avait

pas ralenti au C.L.S.C. En accord avec les suggestions de Cécile Munoz et de Raymond Laprée, les deux organisateurs communautaires, les permanents ont préparé des kiosques visant à rendre la soirée plus intéressante et plus animée.

Aussi, quoi de mieux pour faire réfléchir les gens que de leur poser des questions et de les mettre en face de problèmes et de situations vécues. C'est ainsi qu'on en est arrivé à concevoir des jeux qui pourraient entre autre permettre aux gens de:

- évaluer la valeur nutritive de la nourriture ingurgitée pendant la journée;
- faire réaliser les difficultés rencontrées au niveau d'un service de référence;

- accumuler des points en vue d'obtenir un diplôme de connaissances communautaire touchant la région Lamater et ses diverses activités.

De plus, des ateliers ont été mis sur pied dans l'intention d'intéresser les gens à différents problèmes concernant la femme, les personnes âgées, l'alimentation, la participation au C.L.S.C.

Enfin, tout ceci pour vous dire qu'on s'est vraiment creusé les méninges pour vous donner des renseignements qui peuvent vous être utiles, sans utiliser des discours à tout casser. Et ce n'est pas fini...

En terminant, nous vous signalons que des bulletins de mise en candidature pour l'élection de cinq usagers au sein du Conseil d'administration du C.L.S.C. Lamater sont disponibles dans les caisses populaires, les églises. Les bulletins doivent être envoyés au C.L.S.C. Lamater avant 17h. le 7 mai 1976.

LE GUIDE des ADRESSES
le bottin complet qui vous évite des pas!

L'opinion du lecteur

Nos lecteurs sont invités à nous communiquer leur opinion sur tout sujet d'intérêt général et nous acceptons leur texte pour publication dans cette page avec grand plaisir. Autant que possible ne pas dépasser 400 mots ou une page et demie dactylographiée. Tous les articles doivent être signés. Nous n'acceptons pas les lettres anonymes.

Lettre ouverte à M. le chanoine Charles Lussler

En date du 10 mars 1976, nous écriviez, M. le Chanoine, un article intitulé "Vivons-nous la justice?" Nous l'avons lu, nous l'avons même médité, étant donné que nous sommes enseignants en catéchèse, nous avons pensé qu'il y avait là matière à réflexion.

Il est facile de parler de justice et d'écrire sur le sujet, plus difficile par contre d'en témoigner dans des décisions à prendre.

Pourquoi parler de décision? C'est parce que nous,

nous avons fait un mauvais rêve après l'étude de l'Épître de St-Jacques. En effet, le 26 mars 1976, nous apprenions de M. Yves Lemire, directeur général de l'E.S.S.S. que le Conseil d'administration vous ayant comme président, avait en date du 18 mars 1976, accepté le non-réengagement de 13 enseignants de l'E.S.S.S. Comment pouvons-nous parler de justice devant un tel état de faits.

Dans votre article, une phrase nous frappe et nous

citons: "Et lorsque des personnes agissent de façon concertée pour atteindre des buts égoïstes, ne nous sentons-nous pas coupables d'égoïsme aussi bien comme individus que comme groupes?"

Comme dans votre post-scriptum, vous invitiez les conseils d'administration à lire l'Épître de St-Jacques, nous nous demandons si ce vœu a été réalisé à l'intérieur de votre propre Conseil d'administration?

Pour nous, plusieurs questions demeurent dont une en particulier: le Syndicat de l'E.S.S.S. a demandé une rencontre avec votre Conseil d'administration.

Une réponse envoyée et signée par vous, indique votre refus d'entendre une autre version des faits. Est-ce là la justice?

Notre préoccupation première dans cette lettre ouverte est de répondre à l'invitation du Christ, qui invite tout homme qui se tient debout, à dénoncer les injustices.

Pour nous, il y a là, injustice, car vous savez que tout homme a le droit de se faire entendre dans notre société que l'on prétend démocratique.

**Michel Sheehy
Claude Gauthier
Professeurs
de catéchèse
à l'E.S.S.S.**

Merci à "La Revue de Terrebonne"

Mascouche le 18 avril 1976

Messieurs,
Le Club Octogone

"UNITE" de Mascouche vous remercie du dévouement dont vous faites preuve à notre égard en tout temps. Nous

sommes reconnaissants de l'aide précieuse que vous nous apportez par vos articles mettant en valeur la jeu-

nesse d'aujourd'hui.
Bien sincèrement,

**Lucie Robillard
présidente**

Conseil scolaire Marguerite-Bourgeoys

Monsieur le directeur,
Pour faire suite à votre concours (le concours est celui du conseil scolaire, pas celui du journa) en vue de trouver un nom pour le conseil scolaire, permettez-moi d'ap-

porter une petite note.
J'ai fait mes études au couvent de Terrebonne dirigé par les religieuses de la Congrégation Notre-Dame, de qui j'ai reçu une très belle instruction, ainsi qu'une éducation

merveilleuse jusqu'à ma neuvième année. Aujourd'hui, il me fait plaisir de rendre hommage à ces religieuses qui ont été formidables. C'est encore mon plus beau souvenir.

Je profite de l'occasion qui m'est donnée par notre journal régional dirigé par M. Aimé Despatie, pour remercier toutes ces religieuses; je n'ose mentionner aucun nom

de peur d'en oublier.
Je vous suggère donc le nom:
CONSEIL SCOLAIRE MARGUERITE-BOURGEOYS
Une fille de Terrebonne:
Claudette Daunais-Saint-Laurent
(NDLR - Nous avons transmis au conseil scolaire de Terrebonne la suggestion de notre correspondante).

Elle n'avait rien d'une gagnante...

Monsieur le directeur,
Je vous écrit au sujet du concours d'amateurs qui avait lieu à la polyvalente Armand-Corbeil le dimanche 4 avril, surtout à propos de la

catégorie des 15 à 18 ans.
La jeune fille qui a été choisie gagnante n'avait rien d'une gagnante surtout quand elle se présentait sur la scène avec une gomme à

mâcher, qui mâchait durant toute sa chanson, assise sur une chaise qui se tenait toute croche et qu'on entendait pas la moitié des mots qu'elle prononçait.

Alors, membres du jury, ne la comparez pas à la jeune chanteuse de 15 ans qui chantait si bien; la personnalité, la diction, la voix, tout

était parfait. Quant au jury, vous en avez beaucoup à apprendre.
Je n'ai jamais vu un concours aussi injuste. Pour ma part, la gagnante est la jeune fille de 15 ans qui chantait si bien.
Bien à vous,
**Mme M. Deslauriers,
Montréal.**

Vous souvient-il?

Ces événements sont survenus dans notre région en avril 1951, avril 1966 et avril 1971, il y a donc 25 ans, 10 ans et 5 ans. Ils sont tirés des archives de La Revue. Vous vous souvenez?

Il y a 25 ans Avril 1951

La Chambre de Commerce de Terrebonne suggère au conseil municipal d'installer des boîtes à des endroits stratégiques pour améliorer la propreté dans les rues.

Le 21, la Chorale de Terrebonne organise une soirée du bon vieux temps. Plusieurs villes, dont Terrebonne, dressent un programme de défense civile encas d'attaque nucléaire. Sous la présidence de M. René Turcotte, le comité se compose de MM. Jean-Marc Fontaine, Dr François

Paquin, Dr Jean-Marc Parent et Léandre Chaptelais, dentiste.

Le 19, en l'église paroissiale de Terrebonne, une cérémonie liturgique couronne un tridum d'action de grâce en l'honneur de la bienheureuse Marguerite - Bourgeoys et on commémore en même temps le 125e anniversaire d'arrivée des religieuses de la Congrégation Notre-Dame à Terrebonne. Le curé Louis-Joseph Gervais célèbre la messe.

Il y a 10 ans Avril 1966

M. Léopold Caron achète les intérêts de M. et Mme Roger Desjardins, propriétaires du bar-salon Chez Fernande, rue Masson, après avoir vendu son entreprise, Nettoyeur Terrebonne.

Le Dr François Paquin est

élu président du Club Optimiste. Les dirigeants du nouveau bureau sont MM. Gilles Roberge, Léopold Guay, Jules Demers, Gilles Delisle, Jacques Guénette, André Martel, Jean-Jacques Hamel, Lionel Grenier et Jean-Paul Sigouin.

M.L.A. Dufour, propriétaire de l'île des Moulins, menace de faire sauter une partie du barrage entre les îles afin de mieux canaliser l'eau de la rivière.

M. Frédéric Coiteux est choisi comme candidat libéral dans le comté de l'Assomption lors d'un meeting populaire à Saint-Roch-de-l'Achigan.

Il y a 5 ans Avril 1971

Les conseils municipaux de Lachenaie, Sainte-Anne, La Plaine, Mascouche, Saint-Louis et Terrebonne se réunissent en l'hôtel de ville de Terrebonne à l'invitation du

maire CLAUDE PAQUETTE DE Terrebonne.

A l'annonce par le conseil municipal du projet d'aréna, l'alignement des propriétaires convoque une assemblée d'information.

Des bagaroiées organisées par mesdames Lyla Paquette et Claire Dubé rapportent \$3,600 à la Fabrique Saint-Louis.

Décès le 25 de l'abbé Armand Messier, le 27 de M. Hercule Lavigne et le 29 de Mme Albert Bennett.

Jean-Claude Lapointe est le vainqueur du concours d'art oratoire du Club Optimiste.

M. René Dubois est élu président du Club Optimiste.

Le 28, début des travaux à l'école élémentaire de Mascouche-ouest en présence du président du conseil scolaire de Mascouche, M. Théophile Beauchamp et de nombreux invités.

BOUCHERIE FORGET

3575, CHEMIN COMTOIS

666-6735

St-Louis-de-Terrebonne

Viandes pour congélateurs



Beauté - Élégance

Rajeunissez votre cuisine

Évitez les intermédiaires,
faites affaire directement avec
l'entrepreneur et manufacturier



1500, Hansen
(par Chemin Gascon
et rue Angora)

St-Louis-de
Terrebonne

666-1276

LES CUISINES C.T.H.

Armoires de cuisine
Vanites - Dessus de comptoirs moulés
Une exclusivité de
Les Maisons Thermo-Canadiennes Inc.



LADOUCEUR & PRONOVOST LTEE

CONTRACTEURS ELECTRICIENS

Service:
24 heures par jour

COMMERCIAL - INDUSTRIEL
CONTROLE - MAINTENANCE

92 est, boul. Desjardins
Ste-Thérèse, P.Q.
J7E 1C7

871-8074
430-6770
430-6771

Pour les amateurs de statis-
tiques, Saint-François a
connu des inondations qui
nous font remonter assez
loin dans le passé pour en
connaître de semblable.
Cette photo en chaloupe il-
lustre bien la situation (en
face de la rue Charbonneau

aujourd'hui, près du vieux
pont). Pour les statisti-
ciens, êtes-vous en mesure
de nous donner l'année de
cette agréable prome-
nade? Apparaissent sur la
photo, monsieur E. Belhu-
meur et Mlle Laurette Gos-
selin. Cette photo nous fut

remise par M. Donat Gosse-
lin, citoyen de Saint-
François, qui la possède
depuis 1925. Nous remar-
quons, de plus, à l'arrière
plan sur la photo, la tour
située à l'arrière du 6670
boul. des Mille Iles, Saint-
François Laval.

EMBELLISSEZ VOTRE DEMEURE

VENEZ NOUS VISITER!

CONIFERES - ARBRES CULTIVES - ARBUSTES
TOURBE CULTIVEE - TERRE EN SAC - OUTILS DE
JARDINAGE - TERRE PREPAREE - POTS ET
DECORATIONS EN CIMENT - BOITES A FLEURS

DALLES
de
PATIO

HAIES de toutes
sortes
A PRIX
SPECIAL

PIVOINES
CAROTTES - DAHLIAS
ROSIERS

ARBRES FRUITIERS

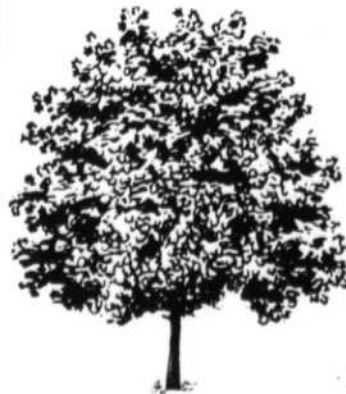
Fraisiers, framboisiers,
pommiers, poiriers,
cerisiers, pruniers



SPECIAL!

SEMENCE
D'ENGRAIS
avec achat
nous prêtons
un épandeur

- Semences de jardin
- Vases à fleurs
- Peat Moss



PEPINIERE LACHAPPELLE & FILS
9434, BOULEVARD PIE IX **MONTREAL-NORD**

Côté nord-ouest du boulevard Pie IX

TEL.: 322-7193

Le plaisir d'apprendre à lire réinventé par Mme Yvette Robert-Cournoyer de Terrebonne

(YC) Ceux qui suivent de près l'évolution de l'enseignement dans la province de Québec, sont de plus en plus soucieux de la qualité des nouvelles méthodes pédagogiques utilisées pour inculquer à l'enfant les notions qui lui permettront de bien posséder sa langue écrite. A leur arrivée au cours secondaire, on dénote un nombre anormal d'élèves ayant de très grandes difficultés à écrire ou sinon au prix d'un très grand nombre de fautes d'orthographe ou de construction de phrases.

On a aboli la sixième année, mais on a créé le Service d'adaptation scolaire, communément appelé S.A.S., même si ce n'est pas la majorité qui y fait un "stage", il reste que la croyance populaire sous-estime ces enfants plus souvent qu'autrement victime d'un système éducationnel en mal d'expériences pédagogiques.

Nous avons rencontré il y a deux semaines, une femme qui ne croit plus à la pédagogie nouvelle et qui est l'auteur d'une série de neuf cahiers d'exercices intitulés "J'ai du plaisir à lire", édités l'automne dernier à la maison Guerin. Mme Yvette Robert-Cournoyer de Terrebonne n'a jamais pu enseigner avec les nouvelles méthodes pédagogiques.

Et pourtant elle a à son actif, deux années au service social, neuf ans d'enseignement à l'élémentaire, et huit ans au service de l'adaptation scolaire. Tout au long de ces années, elle se disait inca-

pable de pouvoir enseigner avec les méthodes actuelles (elle cite le Sablier), elle et a dû construire sa propre méthode de travail qui est, comme elle le dit si bien, "la méthode traditionnelle remise au goût du jour". Et ce n'est qu'en 1975 qu'un coordinateur en enfance exceptionnelle de l'université de Montréal se montra très intéressé à éditer cette méthode.

Mme Cournoyer nous souligne qu'un tas d'enfants ont

pu se rééduquer grâce à cette méthode. "On les disait irrécupérable et on me les confiait; après quelques mois, il pouvait presque écrire normalement".

Pour l'instant, chaque exemplaire est tiré à 1,000 copies chacun et on le retrouve dans certaines écoles de Saint-Jérôme et de Terrebonne. On attend le "approuvé par le ministère de l'Éducation" pour le répandre plus sérieusement.



Madame Yvette Robert-Cournoyer, qui a refaçonné une méthode traditionnelle à la pédagogie d'aujourd'hui.

Encore quelques billets disponibles pour la pièce de théâtre "Le chemin de Lacroix"

On nous informe qu'il reste encore quelques billets de disponible pour la représentation de dimanche de la pièce de théâtre "Le chemin de Lacroix" de Jean Barbeau interprété par l'atelier-théâtre du centre culturel de Terrebonne. La pièce sera jouée au nouveau théâtre de poche mis sur pied au 766, rue Lachapelle à Terrebonne à compter de 20h.

Ceux qui n'ont pas eu la chance de se procurer des bil-

lets pour les représentations de vendredi et samedi pourront en obtenir, s'ils font vite, pour celle de dimanche. L'admission est de 75 cents et les billets sont en vente maintenant au Salon du Livre sur la rue Saint-André dans le Vieux-Terrebonne.

"Le chemin de Lacroix", c'est l'histoire de Rodolphe Lacroix victime de la tyrannie des policiers - matraqueurs,

qui produit un "show" avec l'aide de sa blonde et de son chum pour démontrer à ces compatriotes (le public) le martyr qu'il a subi... en quatorze stations bien sûr...

Les amateurs de théâtre ont tout intérêt de ne pas manquer ce "show" qui est interprété par trois jeunes comédiens de Terrebonne André Fontaine dans le rôle principal ainsi que son chum Marcel Marsolais et sa blonde Anne-Marie Clark.

Le centre culturel ajoute trois autres cordes à son arc cette fin de semaine

(YC) Lentement mais sûrement, le Centre culturel de Terrebonne défriche de nombreux domaines culturels pour y implanter de nouvelles activités répondant aux besoins de la population. Dans l'avenir, on constatera d'emblée que l'organisme s'achemine vers une identité propre, bien représentative de notre culture locale jusqu'ici divisée par l'absence d'une structure administrative.

Cette fin de semaine, il n'est plus question de petits pas, mais bien d'un pas de géant puisque d'un seul coup, le centre culturel ajoutera à son arc trois autres cordes: les personnes qui auront la chance d'avoir un billet d'admission assisteront alors à l'ouverture du café, auquel on a incorporé un théâtre de poche et enfin à la première représentation de l'atelier théâtre.

Le café, comme nous l'avons déjà écrit, sera un centre permanent de rencontre et d'échange. Il constituera une excellente façon de connaître les gens qui évoluent autour du noyau culturel donc, un moyen de sensibilisation efficace. A cela vient s'ajouter le petit théâtre de poche qui servira à introduire sur la scène de nouveaux talents locaux (comme l'atelier théâtre) ainsi qu'un endroit idéal pour donner des conférences sur différents sujets de la culture. Sa polyvalence sera donc extrêmement utile aux responsables du centre. Officiellement, le café sera ouvert tous les samedis et dimanches à compter de 20 heures. Pour cette fin de semaine qui marque son ouverture officielle, il sera ouvert également vendredi pour présenter la pièce de théâtre "Le chemin de Lacroix".

Et la troisième corde, c'est l'apparition de l'atelier théâtre qui enregistrera ses premiers contacts avec le public durant le weekend. Pour son début, l'atelier théâtre a choisi de présenter "Le chemin de Lacroix", une pièce écrite par l'inépuisable Jean Barbeau. Les interprètes sont André Fontaine, Anne-Marie Clark et Marcel Marsolais, tous trois de Terrebonne et bien anxieux de connaître la réaction du public.

Après une "période de rodage" de trois semaines, les responsables du café ont sans doute bien hâte d'ouvrir les portes au grand public et de connaître leurs commentaires sur cette nouvelle installation. Les gens qui s'y rendront doivent s'attendre à ne plus retrouver un bureau de poste comme auparavant, mais bien un atmosphère de café.

CLUB DE GOLF MASCOUCHE

1020, chemin des Anglais - Mascouche



Maintenant ouvert

Jouez au golf
pour aussi peu
que...

\$105
par année

(5 jours par semaine)

Pro: Alain Gousse

Inscrivez-vous maintenant

666-3051

522-7982

chez NAPOLI Pizzeria Restaurant

PERMIS COMPLET DE LA S.A.Q.

TI-CUI-CUIT POULET FRIT PANÉ

3 MORCEAUX de POULET FRIT PANÉ	2.50
6 MORCEAUX de POULET FRIT PANÉ	4.45
9 MORCEAUX de POULET FRIT PANÉ	6.50
12 MORCEAUX de POULET FRIT PANÉ	7.95
15 MORCEAUX de POULET FRIT PANÉ	10.00
20 MORCEAUX de POULET FRIT PANÉ	13.50

LIVRAISON GRATUITE

Dans un rayon de 5 milles

(Frais de 50c pour plus de 5 milles)

**794 DES SEIGNEURS
TERREBONNE**

4 numéros de téléphone
pour mieux vous servir:

666-9211 — 666-9219

666-9212 — 666-9213

Permis complet de la S.A.Q.

OUVERT TOUS LES JOURS DE 10.30 A.M. A 1.00 A.M.
VENDREDI ET SAMEDI: DE 10.30 A.M. A 3.00 A.M.

PAYSAGISTE DES MILLE-ILES Enr.

- PLANTATION • ENTRETIEN • CLOTURE
- TERRASSEMENT • ROCAILLE • PATIO
- TAILLE D'ARBUSTES, ARBRES • MURS DE PIERRE
- NETTOYAGE DE TERRAINS • ENGRAIS

Spécialité: Tourbe cultivée

**870, rue de Grandchamp,
Saint-Louis-de-Terrebonne**

666-4357





HONDA CIVIC

LE CHOIX DE K. WITTMER **5** FOIS

Champion du Rallye du Québec

HONDA DE SIGI

Exclusivement **VENTE — SERVICE — HONDA CIVIC**

LE SEUL CONCESSIONNAIRE HONDA DE L'EST DU CANADA
qui fut acclamé pour l'EXCELLENCE DE SON SERVICE par le
magazine ROAD and TRACK (1 juillet 1975)

879-1550 **LIVRAISON IMMÉDIATE** **861-6110**
1124 rue BLEURY, MONTRÉAL —
37 BLVD. ST-ROSE, ST-ROSE, LAVAL

Un de nos vendeurs, Fred Temperton (477-5738), habite à Terrebonne Heights

RABAIS DE

\$100

SUR PRESENTATION DE CETTE ANNONCE



Honda Civic
À PARTIR DE
\$3159.

35 M/G avec transmission 4 vitesses



ATTENTION

D'APRÈS LE LIVRE ROULEZ
SANS VOUS FAIRE ROULER, HONDA
EST RECONNU EXCELLENT DANS SES SERVICES
APRÈS VENTE ● HONDA A RECU AUSSI DE TRÈS BONS POINTS
DANS LE GUIDE DE L'AUTO 1976 DE JACQUES DUVAL
C'EST POUR QUAND TA HONDA!