

2

113

RAPPORT ANNUEL
FACULTÉ DE L'AMÉNAGEMENT

SOMMAIRE

Mot du doyen	2
Architecture	6
Architecture de paysage	9
Design	12
Urbanisme	16
Affaires académiques	19
Rehaussement des espaces	22
Études supérieures et recherche	30
Ressources	34
Développement philanthropique	36



2012-2013 : UNE ANNÉE D'ACTION

Nos sessions reconstruites ne nous ont pas empêchés d'exceller



Photo : Audrey Boyle.



Une autre année vient de s'écouler et tous s'entendent pour dire qu'elle a été des plus intenses et chargées. Nous avons été confrontés à de grands défis pour faire face à la surcharge imposée par des sessions compressées à la suite du réaménagement du calendrier académique. Je crois qu'il est important de souligner la qualité de l'effort individuel et collectif investi durant cette période difficile. Toute notre communauté s'en est sortie avec honneur.

La fin de la session d'hiver 2012 s'étant déroulée dans un contexte inusité, l'exposition des finissants s'est tenue hors les murs. La qualité des présentations a été remarquable compte tenu des limites imposées par une année académique perturbée. De toute évidence, ces contingences n'ont en rien altéré les réserves d'audace et de créativité de nos finissants.

Cette année a aussi été celle des nombreux **défis financiers**. Comme nous le savons tous, la situation budgétaire de l'ensemble des universités québécoises est critique et d'importantes modifications ont dû être apportées à la planification stratégique présentée à la direction de l'Université en 2011-2012. L'exercice a été ardu. L'engagement de nouvelles ressources a été tout particulièrement touché par ces réaménagements et aucune embauche de nouveau professeur et aucun remplacement de poste n'a été fait. La réduction de la charge académique reste toujours, il est important de le préciser, un objectif prioritaire pour nous et elle retient chaque année toute notre attention. La cible de 60 professeurs à temps plein a été atteinte l'année dernière et nous continuons à faire tout en notre pouvoir pour respecter cette priorité. De plus, à la suite des restrictions imposées par le ministère de l'Enseignement supérieur, de la Recherche, de la Science et de la Technologie (MESRST), nous avons dû procéder à certaines réductions imprévues des dépenses. Le budget 2013-2014 de l'Université est équilibré, mais l'avenir ne laisse pas présager d'amélioration, au contraire : d'ici 2019, l'Université devra encore réduire ses dépenses d'environ sept millions de dollars par année et des projets importants devront être mis en veilleuse.

La recherche, de son côté, n'a pas été laissée pour compte. La direction de la Faculté a soutenu avec conviction les demandes de subvention, appuyée dans son action par le Bureau Recherche-Développement-Valorisation (BRDV). Cette synergie a produit, encore une fois cette année, des résultats probants. Nos professeurs, très engagés à ce niveau, ont maintenu une activité importante dans les quatre unités, malgré les aléas d'une année chargée. Les nombreuses demandes présentées sur des sujets variés ont montré la vitalité et surtout la grande diversité des champs d'intérêt à la Faculté de l'aménagement. De plus, le nombre élevé de subventions obtenues dénote l'important potentiel de nos domaines d'intervention pour le développement de la société.

Sur le plan académique, un travail colossal a été accompli cette année, qu'il s'agisse de créations ou de modifications de programmes. D'ailleurs, en ce qui a trait aux modifications, qu'elles aient été majeures ou mineures, un projet a été présenté par la Faculté à chacune des réunions de la Commission des études (COMET).

La maîtrise en architecture de paysage a reçu l'autorisation finale du MESRST à l'automne 2012 et accueillera en septembre prochain sa deuxième cohorte. Nous avons également reçu de la Conférence des recteurs et des principaux des universités du Québec (CREPUQ) un avis favorable pour la création d'un baccalauréat en design d'intérieur. Cet exercice a été long et complexe pour l'équipe d'enseignants en design d'intérieur et pour la vice-doyenne aux affaires académiques. Nous n'attendons plus que l'autorisation finale du MESRST pour confirmer l'autonomisation de ce baccalauréat en design d'intérieur depuis longtemps planifiée.

Par ailleurs, la Faculté et l'Université de Montréal ont fortement appuyé la refonte majeure de la maîtrise en architecture, et les résultats de cette démarche auprès du Ministère, qui vise à faire passer le programme de 45 à 60 crédits, sont attendus bientôt. Un autre projet de modification majeure concerne celui de la réforme du Ph.D. Après consultation auprès de la communauté facultaire, un projet sera présenté aux instances facultaire et universitaire en 2013-2014.

Tous ces engagements académiques sont au cœur de notre raison d'être. Toutefois, en cette période de grande incertitude financière, ils comportent évidemment des défis importants, tant sur le plan des ressources humaines que matérielles. En collaboration avec les directions des unités, nous nous assurerons de garder le cap sur les priorités établies et sur le bon fonctionnement et le développement des programmes existants. L'effervescence académique qui existe malgré tout chez nous constitue aussi une grande motivation à poursuivre notre mission.

Nos professeurs ont encore une fois grandement contribué au **rayonnement de notre Faculté** cette année, par leur présence et leur participation à l'organisation de nombreux colloques et conférences, chez nous et partout dans le monde. Sur le plan du développement international, les représentations des directions de la Faculté et de l'Université de Montréal ont permis de générer la signature de plusieurs protocoles d'entente avec l'Afrique, l'Europe et l'Asie.

Par ailleurs, le **manque d'espace** est criant et demeure un enjeu prioritaire. Devant les limites de nos environnements physiques, des interventions majeures

ont été apportées afin de réaménager de façon optimale les espaces existants. À la suite de ce qui avait été amorcé à l'exercice 2011-2012 pour la mise aux normes des ateliers de fabrication au coût de 1,5 million de dollars, des travaux majeurs financés par la direction de l'Université à hauteur de 1,5 million de dollars ont été menés cette année sur l'ensemble du pavillon. Ces interventions ont fait l'objet d'une approche structurée, exigeant une organisation minutieuse et une démarche soutenue par la collaboration de la Direction des immeubles.

En somme, l'année 2012-2013 s'est déroulée sous le signe de la concertation et assurément de la solidarité, marquée par les nombreuses discussions et réflexions entourant les chantiers mis en place par le MESRST. Nous avons été de tous les débats et une grande part de notre énergie a été consacrée à la recherche de solutions efficaces et constructives à l'avantage de tous les membres de notre communauté. La réalité est que l'Université de Montréal a dû faire face à des restrictions budgétaires de 23 millions de dollars et que chaque faculté a participé à cet effort collectif. De notre côté, notre étroite marge de manœuvre, considérant que 97 % de nos dépenses sont non compressibles, a été mise à contribution et l'effort demandé a été fourni au meilleur de nos capacités.

On s'en doute bien, **l'année à venir en sera une de vigilance**. D'autres compressions sont déjà annoncées et le fragile équilibre actuel de nos finances fait l'objet de toute notre attention. Aucun déficit n'est possible, mais nous ne dérogerons pas de notre objectif premier qui est de maintenir l'excellence dans nos programmes de formation. Cette situation nous met toutefois dans une période de dormance : certains projets risquent d'être retardés et il nous faudra faire des choix éclairés. Nous sommes actuellement à la limite de nos possibilités et nous continuerons de solliciter l'appui de l'Université pour mener à bien nos projets de développement. De toute évidence, nous aurons plus que jamais besoin de la collaboration de tous pour soutenir notre engagement en enseignement et en recherche. Je suis confiant : les événements de la dernière année nous ont appris que nous pouvons compter sur nos ressources et sur l'esprit de solidarité au cœur même de notre communauté.

La prochaine année sera pour moi la dernière de mon mandat. Elle sera une période de bilan et de réflexion et préparera le passage vers un nouveau décanat. Il reste pour 2013-2014 encore beaucoup d'efforts à fournir et je l'envisage avec enthousiasme.

Le doyen
Giovanni De Paoli





OFFSET, exposition des finissants de la maîtrise en architecture et de la maîtrise en design urbain présentée à la Fonderie Darling en décembre 2012. Photo : Raphaël Thibodeau.

ARCHITECTURE

Adieu, au revoir, bienvenue et à l'an prochain !

À l'heure du bilan, l'année 2012-2013 pourrait presque se résumer en ces mots : adieu, au revoir, bienvenue et à l'an prochain ! Ce fut une année de départs et d'accueils au cours de laquelle plusieurs jalons ont été posés en prévision de l'année à venir et des suivantes.

Expositions et publications en hommage à Melvin Charney

Melvin Charney, cofondateur de l'École, puis de la Faculté de l'aménagement, et l'un des architectes les plus influents de sa génération, est décédé le 17 septembre dernier. Des événements et des publications ont consacré son œuvre et son héritage, dont les expositions *Les maisons de la rue Sherbrooke* (au CCA) et *Vive la ville ! Hommage à Melvin Charney par ses élèves* (au Centre d'exposition de l'Université de Montréal). Cette dernière a été montée grâce à la contribution généreuse des professeurs Alan Knight et Irena Latek, des collaborateurs de longue date de l'École, Alain Carle, Fannie Duguay-Lefebvre, Denyse Gauthier et Annie Lebel, ainsi que de notre agente de communication, Agnès Anger. Le numéro de mai de la revue *ARQ, Architecture-Québec*, éditée par Pierre Boyer-Mercier, intitulé « Melvin Charney l'espace public », portait la signature d'Irena Latek, Alan Knight, Phyllis Lambert ainsi que de plusieurs diplômés de l'École. Une anthologie critique de l'œuvre écrite de Charney sera publiée dans l'année qui vient.

Projet de modifications majeures au programme de la M.Arch.

D'importantes étapes ont été franchies dans le processus de refonte majeure de la M.Arch. Le projet a été adopté en assemblée départementale et au Conseil de faculté. Il a également reçu un accueil favorable du Trinôme. Au cours des deux dernières années, l'élaboration de ce projet a donné lieu à une réflexion approfondie sur la discipline, sur la profession et sur l'enseignement de l'architecture. La nouvelle maîtrise est un programme de 60 crédits à terminer en deux ans. La première année est consacrée à un projet synthèse à caractère professionnel portant sur un édifice, la seconde permet aux étudiants de développer un projet d'architecture personnel. Cette maîtrise, qui ouvre également la possibilité de prolonger les études au 3^e cycle (Ph.D. individualisé en architecture), a la double ambition de former d'excellents futurs professionnels conscients des limites et des contraintes de la pratique actuelle et de les inviter à dépasser ces contraintes et limites par la recherche, l'expérimentation et l'exploration de nouvelles façons de penser et de concevoir l'architecture. Elle met de l'avant une définition étendue de la profession, passant par la reconnaissance du statut intellectuel de l'architecte et misant sur un développement explicite de ses capacités réflexives. Son implantation est prévue en septembre 2014. Tout comme la préparation de la visite d'agrément de l'École qui se tiendra en mars 2014, elle fait partie des chantiers à venir.

Départs et engagements

Le départ à la retraite de Sylvie Therrien, TGDE à l'École pendant 27 ans, a donné lieu à plusieurs célébrations, dont un 5 @ 9 exceptionnel tenu sous le thème « Princesse », au cours duquel les étudiants et quatre de ses directeurs ont eu l'occasion de la remercier publiquement pour sa remarquable contribution. L'année a également été marquée par le départ à la retraite de Claudette Chapdelaine, agente administrative, par le départ de Yann Bourgeois, TCTB, et par l'arrivée d'Isabelle Séguin et de Marie-José Pilon, qui se sont jointes à l'équipe administrative de l'École, à titre de TCTB et de TGDE. Pour terminer, nous tenons à féliciter et à remercier Carlo Carbone, diplômé de l'École, chargé de cours et de formation pratique de longue date, qui a obtenu un poste de professeur à l'UQAM.

Recherche

Plusieurs nouvelles subventions de recherche ont été attribuées aux professeurs de l'École. Jean-Pierre Chupin s'est vu octroyer un financement FCI pour son projet « Bibliothèque numérique de projets des concours canadiens d'architecture, d'urbanisme et de paysage ». Valérie Mahaut a obtenu une subvention de nouveau professeur-chercheur du FRQ-SC pour étudier la gestion des eaux de ruissellement sur l'île de Montréal. Claudine Déom, Jacques Lachapelle et Nicholas Roquet ont reçu, conjointement avec des chercheurs de l'Université Carleton, une subvention de Travaux publics et Services gouvernementaux Canada afin d'effectuer une recherche portant sur la Colline parlementaire. L'équipe Œuvre durable, dirigée par Gonzalo Lizarralde, a obtenu une subvention de fonctionnement du FRQ-SC. Gonzalo Lizarralde et Daniel Pearl, en partenariat avec des chercheurs de l'ENSAV, ont obtenu une subvention FRQ-NT-CFQCU. Giovanni De Paoli et Manon Guité,

en collaboration avec d'autres partenaires, ont obtenu une subvention du CRSH afin d'étudier la collaboration interdisciplinaire. Finalement, Christina Cameron et Claudine Déom contribueront à titre de cochercheuses à la recherche dirigée par Nicole Valois portant sur les valeurs patrimoniales vues par le public.

Expositions, colloques et conférences

Plusieurs expositions ont été présentées et ont permis de prendre la mesure de remarquables travaux réalisés dans le cadre de plusieurs cours et ateliers et de finalement découvrir les travaux des finissants de l'année dernière avec *OFFSET*, tenue en décembre à la Fonderie Darling, alors que celle des finissants de cette année revenait à l'horaire de fin de session sous le titre *META*. Puis, la charrette du RÉA portant sur une proposition d'un nouveau pavillon étudiant a fait l'objet de deux expositions, l'une au 3200, rue Jean-Brillant, et l'autre au pavillon de la Faculté.

Deux colloques et une table ronde ont ponctué l'année : « Faire bien », organisé par le grif en novembre, « Les éoliennes et le paysage : vers un développement durable », de la Chaire de recherche du Canada en patrimoine bâti et « Ornament, Algorithms and Analogies: between cognitive and technological operations in architecture », dans le cadre d'IDEA@UdeM (International Doctoral Encounters in Architecture) sous les auspices de la Chaire de recherche sur les concours et les pratiques contemporaines en architecture, du LEAP et de l'École. « Mouvement, profondeur, pratiques de l'espace architectural » et « Architecture, pratiques et controverses », les cycles de conférences conjoints de l'École et du LEAP, ont donné l'occasion d'entendre plusieurs invités, dont les professeurs de l'atelier triptyque, Kora Van den Bulke et Thomas Soetens (WORKSPACE-UNLIMITED),



Exposition *Vive la ville ! Hommage à Melvin Charney par ses élèves*, présentée au Centre d'exposition de l'Université de Montréal du 30 janvier au 17 mars 2013. Photo : Raphaël Thibodeau.

Sabri Bendimérad (Atelier Tectône et ACS Paris-Malaquais) et Judith Leclerc et Jaime Coll (COLL-LECLERC Architectos). Valérie Mahaut et la professeure au Département d'histoire, Michèle Dagenais, ont présenté la conférence « Montréal au fil de ses rivières, lecture cartographique et environnementale de son tissu urbain » et ont exposé la maquette résumant leur recherche.

Rayonnement et distinctions

Les professeurs de l'École ont été très actifs sur le plan du rayonnement et ont prononcé de nombreuses conférences, localement et à l'étranger, entre autres à Paris, Naples, Helsinki, Oslo et Hanover. Mentionnons, plus particulièrement, que la conférence de Christina Cameron a clôturé le 40^e anniversaire de la Convention du patrimoine mondial de l'UNESCO à Kyoto. La revue française *d'a* a consacré l'un de ses dossiers aux concours et aux travaux du LEAP.

Christina Cameron a été nommée à la Société royale du Canada. Claudine Déom a reçu un *Visiting Fellowship* de l'ICCROM. Maxime Frappier, diplômé de l'École

et professeur invité, a obtenu le Prix du jeune architecte 2013 de l'Institut royal d'architecture du Canada. Jacques Lachapelle a été nommé président du Conseil du patrimoine de Montréal et Manon Asselin en est devenue membre. Au cours de l'année, Manon Asselin (Atelier TAG) a reçu plusieurs reconnaissances pour son œuvre et elle est la lauréate, conjointement avec la firme JLP, du prestigieux concours pour l'agrandissement du Musée des beaux-arts de Montréal.

Vers 2013-2014

En fait, sous plusieurs aspects, 2012-2013 aura été une année de transition en grande partie orientée vers la suivante qui sera non seulement marquée par l'implantation de la nouvelle M.Arch., mais aussi par une visite d'agrément et par le 50^e anniversaire du rattachement de notre École à l'Université de Montréal. À l'an prochain !

Collation des grades 2012, dernière collaboration de Sylvie Therrien. Photo : Raphaël Thibodeau.





Voyage d'études en Chine : sur un pont du Grand Canal historique à Wuxi. Photo : John MacLeod.

ARCHITECTURE DE PAYSAGE

L'année 2012-2013 a été caractérisée par de nombreux événements riches et diversifiés tels que des initiatives de recherche intéressantes, la parution de publications, la présentation de conférences, parfois à l'étranger, des échanges et des voyages étudiants, ainsi qu'une visibilité du travail des étudiants auprès du public. Cette année a également marqué le premier anniversaire de la maîtrise en architecture de paysage, un projet grandement attendu et longuement préparé. Simultanément, par le biais de la transition d'un programme de baccalauréat de quatre ans vers un programme de trois ans, nous avons vu une première cohorte d'étudiants terminer leur baccalauréat de trois ans. Ce sont là de grands accomplissements. Ces événements se sont déroulés dans un cadre académique influencé par les conséquences de la grève étudiante de 2012 : un calendrier compressé et des coupes budgétaires qui marqueront aussi l'année à venir.

En juin 2013, le professeur **John MacLeod** prendra sa retraite de l'Université après 32 ans d'engagement à l'École. Depuis 2010, il explore activement des possibilités d'enseignement en Chine. Après avoir été professeur invité à l'Université de Pékin à Beijing et à Shenzhen en 2011, il enseignera, au cours des prochains mois, à l'Institut de Technologie de Harbin. Nous le remercions pour son engagement et lui souhaitons un avenir enrichissant et épanouissant.

L'École organise, depuis près de neuf ans, des voyages d'études à l'étranger. Durant l'été 2012, un voyage de trois semaines a permis à un groupe de 15 étudiants de visiter la vallée de la rivière Hudson et la ville de New York afin d'y étudier des jardins historiques et des espaces publics extérieurs. Au courant

de la dernière année, nous avons étendu nos horizons en organisant un voyage d'études en Chine ayant pour objectif d'examiner les paysages et la nature dans un environnement en proie à une urbanisation rapide et à des transformations spatiales d'envergure. Ce voyage vers Shanghai, Beijing et leurs environs a été organisé par le professeur **John MacLeod**, la directrice **Paula Meijerink** et le chargé de cours **Jonathan Cha** et a suscité un vif intérêt au sein de l'École et de la Faculté. Ainsi, sur un total de 26 étudiants, cinq proviennent des autres écoles, ce qui démontre une transdisciplinarité au sein de la Faculté. Des démarches de financement auront permis d'obtenir une aide généreuse de la part de la Direction des relations internationales de l'UdeM (DRI) et des Offices jeunesse internationaux du Québec (LOJIQ) totalisant 50 000 \$, ainsi qu'un financement additionnel résultant d'initiatives des étudiants.

Ce voyage fut l'occasion de rétablir des liens avec la communauté locale, puisqu'il existe historiquement de nombreuses relations unissant Montréal et la Chine. Dans ce contexte, la Faculté a accueilli un certain nombre de conférenciers, notamment Fred Bild, ancien ambassadeur du Canada en Chine et professeur invité au Centre d'études de l'Asie de l'Est (CETASE), Vincent Asselin, président de WAA International Ltd. à Shanghai, ainsi que John MacLeod, qui a été associé avec différentes universités chinoises. De plus, Meng Zhang, candidate à la maîtrise individualisée en design urbain, et Vicky Zhao Dong, candidate à la maîtrise en urbanisme, nous ont généreusement offert leurs perceptions des développements urbains de Shanghai et de Beijing. Gilles Vincent, directeur du Jardin botanique de Montréal, a gracieusement offert d'organiser une réception précédant le départ



Voyage d'études à New York : Highline de New York.

de ce voyage. À la suite du voyage d'études, l'étudiant William Fournier sera embauché comme stagiaire à WAA International Ltd, à Shanghai.

Durant cette dernière année, l'École a entamé une série de conférences qui se poursuivra au cours de l'année à venir. La série, intitulée « Technique extrême », met l'accent sur la relation entre la technologie et le design et a accueilli des conférenciers tels que Mélanie Mignault (NIP Paysage), qui a parlé des tensions caractérisant les relations entre les exigences du Code de construction, la dynamique du bâtiment et les ambitions de design d'aménagement paysager pour le cas des toits verts du CHUM. Charlotte Gaudette (Mousse architecture de paysage) y a également participé et a parlé du défi que représentent la conception et la construction de projets dans le Nunavik, alors que Marc Hallé (Claude Cormier + Associés) a mis en lumière les aspects techniques du projet primé « Sugar Beach », à Toronto.

Des étudiants se distinguent

Douze projets de mise en valeur des paysages pour la municipalité de Saint-Barthélemy ont été préparés et exposés par 38 étudiants de l'École dans le cadre de l'atelier régional de Gérald Domon. Un des projets pourrait se concrétiser dans un échéancier de 12 mois, selon le maire Pierre Roy. D'autre part, Valéry Simard et Catherine Blain, jeunes diplômées du programme de baccalauréat en architecture de paysage (2012) ont gagné le concours d'architecture de paysage pour la création du jardin du Québec à l'Exposition internationale horticole de Qingdao

2014 (Chine) intitulé « La flotte ». Le concours était organisé par la Chaire UNESCO en paysage et environnement de l'Université de Montréal (CUPEUM), en partenariat avec le MRI. Enfin, Élodie Rousseau-Sirois, étudiante au baccalauréat en architecture de paysage et athlète des Carabins en hockey féminin de l'Université de Montréal, a participé à la victoire historique des Carabins et a été nommée gardienne de but par excellence au championnat de hockey féminin 2013.

Professeurs

Dans le cadre du Congrès annuel de l'AAPQ, **Peter Jacobs** a été le récipiendaire du prestigieux prix Frederick-Todd pour sa contribution exceptionnelle à la promotion de l'architecture de paysage au Québec. Par ailleurs, en juillet 2012, **Robert Kasisi** a publié l'article « Divided We Fall: Rethinking Biodiversity Planning in the Context of Development in Sub-Saharan Africa » dans la revue scientifique *Journal of Sustainable Development* qui a, par la suite, été traduit en français et publié dans le numéro de septembre 2012 de la revue scientifique *Vertigo*.

Dans le cadre des recherches sur le patrimoine moderne en architecture de paysage, **Nicole Valois**, Claudine Déom et Christina Cameron ont reçu, en juin 2012, une subvention du CRSH, programme Savoir, pour une recherche intitulée « Les valeurs patrimoniales vues par le public : études de cas ». Quatre espaces publics modernes canadiens sont étudiés. En septembre 2012, un article intitulé « L'architecture de paysage moderne du campus de l'Université de Montréal » était publié dans la revue *Cahier de géographie du Québec*.

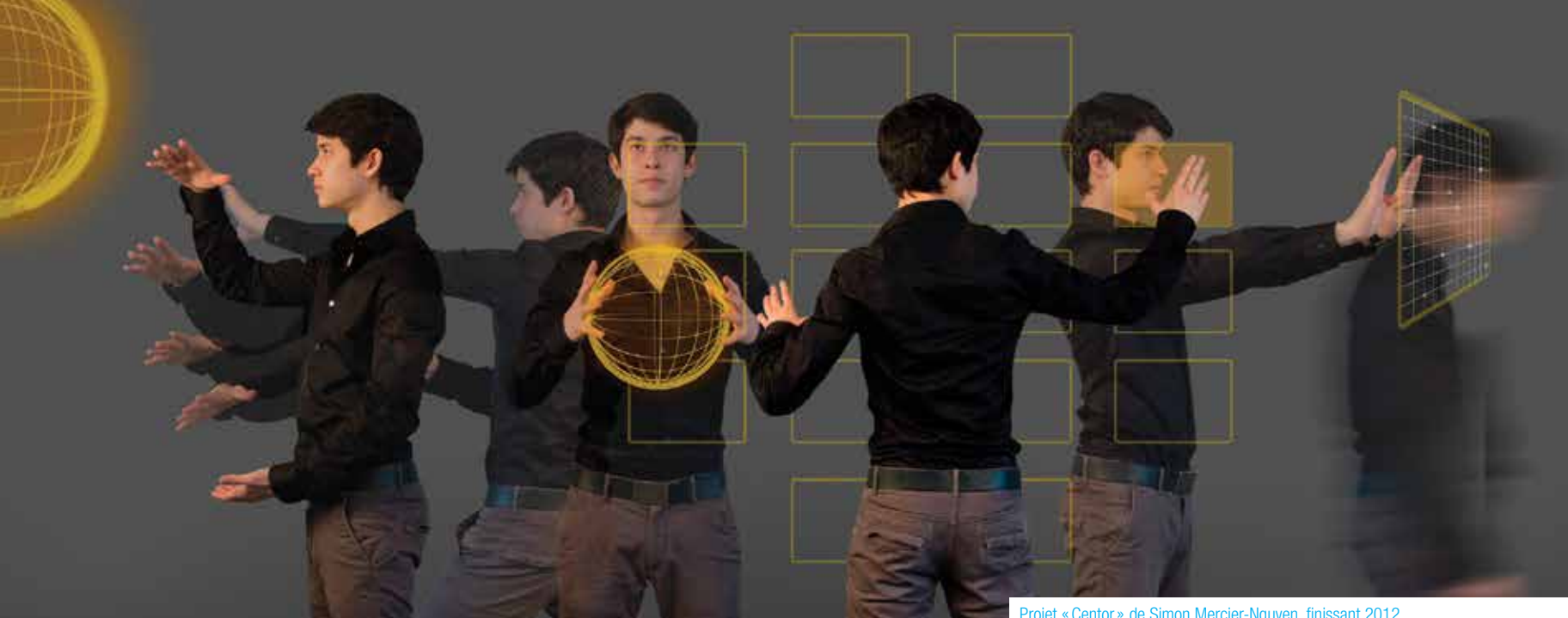
Dans la perspective des recherches sur les transformations des espaces imperméables, le projet pilote Parking Plot de **Paula Meijerink**, en collaboration avec Dorothee Imbert, de l'Université de Washington, à St. Louis, a été sélectionné dans la catégorie « Spontaneous Interventions », à l'exposition des États-Unis pour La Biennale de Venise 2012. Cette exposition a reçu un des cinq prix du jury international.

Au cours de l'année 2012-2013, les principaux chercheurs de la Chaire en paysage et environnement de l'Université de Montréal (CPEUM) ont développé de manière soutenue l'ensemble de leurs engagements scientifiques. Ainsi, **Danielle Dagenais** et ses collaborateurs de la Chaire (Philippe Poullaouec-Gonidec et Sylvain Paquette) ont déposé deux rapports de recherche d'importance, l'un destiné au Consortium Ouranos et l'autre au ministère des Transports du Québec. Cette chercheuse a également soumis et publié plusieurs articles scientifiques sur la naturalité et l'appréciation esthétique des toits verts et sur un outil d'aide à la décision pour l'implantation à grande échelle des phytotechnologies de gestion des eaux pluviales. Enfin, elle poursuit la codirection du Groupe de travail sur les déterminants et la gestion de la biodiversité urbaine du Centre de la science de la biodiversité du Québec, auquel participent ses collègues mentionnés plus haut. En plus d'articles scientifiques (*Journal of rural studies* ; *Géographie, économie, société*, etc.), **Gérald Domon** a pour sa part publié l'ouvrage *Connaître*

et comprendre les paysages d'aujourd'hui pour penser les paysages de demain. Tout en poursuivant des recherches pour plusieurs ministères, il a amorcé le projet « Les aires protégées privées comme nouvelle force motrice des dynamiques rurales : quels paysages pour demain ? » grâce à la subvention de quatre ans que lui a attribuée le CRSH (programme Savoir). **Sylvain Paquette** a finalisé, avec ses collègues de la Chaire, une recherche en partenariat avec le ministère des Transports du Québec sur les enjeux de paysage et de sécurité routière en contexte de traversée d'agglomération et a été impliqué dans différentes publications à comité de lecture, dont une qui a paru dans la revue *Géographie, économie, société*. **Philippe Poullaouec-Gonidec**, quant à lui, a engagé de nombreuses négociations de partenariat de recherche auprès des gouvernements en vue de développer plusieurs agendas de recherche pour les prochaines années. Il a également poursuivi des recherches pour le gouvernement du Québec et pour la Ville de Montréal. Par ailleurs, la CUPEUM a déployé un ensemble d'initiatives internationales (missions, séminaires et concours) pour planifier des WAT_UNESCO 2014-2015 en design urbain. Soulignons le fait que cet organisme vient d'obtenir une subvention de deux ans du ministère des Relations internationales, de la Francophonie et du Commerce extérieur du Québec pour développer un projet de recherche en Chine appelé « Stratégie de mise en valeur du territoire urbain de Qingdao : image et identité urbaine ».



Voyage d'études en Chine : Grande muraille de Chine à Jiankou. Photo : William Fournier.



Projet « Centor » de Simon Mercier-Nguyen, finissant 2012.

DESIGN

De nouvelles ressources à la direction et à l'enseignement

En prévision de la fin du mandat de Philippe Lalande, directeur actuel de l'École, le décanat de la Faculté a démarré, l'automne dernier, le processus de sélection de son successeur. Le comité de sélection, présidé par le doyen Giovanni De Paoli, a poursuivi ses travaux durant l'hiver afin de déposer en mars son rapport et sa recommandation de l'engagement de Mme Fabienne Munch. Présentement à l'emploi de Herman Miller, de Grand Rapids, au Michigan, une entreprise reconnue comme chef de file en innovation dans le domaine du mobilier de bureau, Mme Munch quittera ses fonctions de gestionnaire d'équipes créatives pour entreprendre un premier mandat de quatre ans comme directrice de l'École à partir du 1^{er} juillet 2013.

Quatre nominations ont eu lieu durant l'année à titre de professeur associé. Tout d'abord, deux nouveaux professeurs associés ont été nommés à l'École à partir du 1^{er} juin 2013 : Alain Moureaux, personnalité très en vue dans le paysage professionnel du design d'intérieur, et Luc Courchesne, professeur titulaire de l'École qui prendra sa retraite à l'été 2013. Ensuite, les statuts de professeur associé de Carmelo di Bartolo et de Luc Mayrand ont été renouvelés à partir du 1^{er} juin 2012 pour une période de trois ans. La carrière impressionnante de ce dernier a d'ailleurs été soulignée par le Bureau du développement et des relations

avec les diplômés à l'occasion du mois des diplômés à l'automne dernier. Au cours de la cérémonie de clôture tenue à l'hôtel Fairmont Le Reine Élizabeth le 26 octobre 2012, les accomplissements de Luc Mayrand comme designer sénior chez Disney Imagineering ont été célébrés, tout comme ceux des sept autres diplômés de l'Université de Montréal qui ont été honorés, tous diplômés de l'année 1987.

Parallèlement aux développements de ses programmes, l'École a aussi revu certaines de ses pratiques administratives. Entre autres, de nouveaux coordonnateurs ont été nommés pour gérer ses deux programmes de baccalauréat, soit Tiu Poldma, pour le programme de design d'intérieur, et Denyse Roy, pour le programme de design industriel. Louis-Martin Guay continue dans ce rôle pour le DESS en design de jeux.

Profitant des avantages d'une carrière universitaire, quatre professeurs se sont prévalus de congés d'étude et de recherche au courant de la présente année. D'abord, Philippe Gauthier a été en sabbatique pendant l'année complète, du 1^{er} juin 2012 au 31 mai 2013. Trois autres professeurs ont été en congé sabbatique du 1^{er} janvier au 31 mai 2013 : Pierre De Coninck, Tatjana Leblanc et Rabah Bousbaci.

Un baccalauréat autonome en design d'intérieur

Après des années de travail, le programme de baccalauréat en design d'intérieur est en voie d'obtenir son autonomie. L'étape ultime de cette démarche, la visite d'un comité de la CREPUQ, a eu lieu en novembre dernier. À cette occasion, une exposition des travaux des étudiants, organisée par Marie-Josèphe Vallée et Jean Therrien, a fourni une image visuelle et concrète des projets réalisés par les étudiants. C'est finalement en avril 2013 que la CREPUQ a émis un avis favorable sur le projet d'autonomisation du programme. On se rappellera qu'en 1998, pour accélérer le lancement initial du programme, le grade en design industriel avait été modifié pour devenir un baccalauréat en design avec deux options, dont une en design industriel et l'autre en design d'intérieur. Depuis, alors que le programme a clairement fait ses preuves, notamment en attirant annuellement plus de 400 demandes d'admission pour remplir ses 50 places, de très nombreuses démarches ont dû être entreprises pour enfin permettre l'octroi d'un baccalauréat spécifique à la discipline. Cet objectif est maintenant en voie de réalisation.

Le design industriel conserve son baccalauréat de quatre ans

Les démarches d'évaluation et de réforme du programme de design industriel ont suivi leur cours cette année pour aboutir, en juin, au dépôt d'un plan d'action

couvrant les trois prochaines années. Le premier projet d'envergure de ce plan, la réforme majeure du programme de design industriel, a fait l'objet d'un effort intense de la part du comité de coordination du programme. Une proposition de réforme a été déposée et approuvée à l'unanimité par l'Assemblée de l'École en décembre ainsi que par le Conseil de la Faculté en janvier. Le projet a cheminé jusqu'à son adoption par la Commission des études le 16 avril 2013. Réaliser une réforme importante d'un programme dans un temps si court représente un véritable tour de force et l'École est fière de l'avoir réussi et de pouvoir en offrir le résultat dès septembre prochain.

Les professeurs se distinguent

Christophe Abrassart a poursuivi cette année ses collaborations de recherche avec différents groupes (Design et Société, MosaiC, Observatoire de la mobilité durable, CIRAIQ). Il a participé comme chercheur en design et prospective stratégique au forum d'experts sur le quartier Hippodrome en décembre 2012. Il a fait une intervention scientifique en février 2013 à Paris au 6^e Workshop international du SIG Design Theory de la Design Society. Il a également donné une conférence en avril 2013 dans le cadre de la 3^e Journée de réflexion sur la consommation responsable à Montréal. Il a par ailleurs coécrit un article en janvier 2013 sur le cinéaste Raymond Depardon dans la revue philosophique et poétique *Peut-Être*.

Présentation publique de l'atelier DIN3020 Design et société le 8 mai 2013.





Ce projet de magasin est inspiré du passé et du présent. Le parcours intérieur permet aux consommateurs d'accéder aux produits par le biais d'une rencontre interactive avec les divers produits et les accessoires de la marque. Projet de Marilyne Rouleau, professeure encadrant le travail – Marie Tremblay-Laliberté.

Le professeur **Rabah Bousbaci** a été membre du panel de discussion « Éthique et environnement », en 2012, et a participé au colloque « L'avenir de l'éthique ». Ce dernier a été organisé à l'occasion des 10 ans du CRÉUM de l'Université de Montréal. Le professeur Bousbaci a été invité comme conférencier au colloque « Faire bien : controverses en éthique et justice dans la création de la ville contemporaine », organisé par le Groupe de recherche IF de la Faculté de l'aménagement en novembre 2012. Il y a présenté « Éthique et aménagement : quelques défis théoriques et pratiques ». En hiver 2013, il a pris la moitié de son année sabbatique et en a profité pour consacrer son temps à l'écriture d'un essai théorique sur le design. En mars 2013, il a présenté les programmes de l'Université de Montréal (baccalauréat et maîtrise en design d'intérieur) pour les étudiants de la filière d'architecture d'intérieur, à l'École des hautes études en art et design de Genève, en Suisse. Au cours du mois, il a été invité à titre de professeur pour donner un cours intitulé « Éthique en design » dans le programme de Master professionnel en « Design, innovation, société », à l'Université de Nîmes, en France.

Durant son année d'étude et de recherche, le professeur **Pierre De Coninck** se consacre à l'approfondissement de ses recherches sur les questions culturelles liées au design. Il continue ses travaux auprès de communautés autochtones au Québec et au Brésil, financés par ses subventions du CRSH, en explorant le rôle du design comme levier de développement.

La professeure **Tatjana Leblanc** poursuit sa recherche sur les défis de conception d'équipement de services et de mobiliers urbains et sur les enjeux d'aménagement des espaces publics. Les premières amorces de son travail font l'objet d'une publication et d'une communication dans le cadre de l'International Workshop TFTD13, au Luxembourg. Elle consacre son année d'étude et de recherche à la mise en place d'un programme de recherche-crédation en collaboration avec la CPEUM, l'Institut d'urbanisme et des partenaires de la Ville de Montréal. De plus, les professeures Tatjana Leblanc et **Mithra Zahedi** ont joint leurs expertises pour étudier les enjeux du design collaboratif dans les contextes multidisciplinaires.

Anne Marchand a poursuivi ses activités de recherche-action avec le Conseil de la nation Atikamekw et la Coopérative des arts Nehirowisiw (financement CRSH-ARUC). Elle a également complété une enquête financée par le FRQ-SC sur la consommation et les cultures matérielles durables. Avec ses partenaires autochtones et appuyée par l'équipe expérimentée de la professeure Elisabeth Kaine (Université du Québec à Chicoutimi), elle explore le potentiel du design de produits contemporains comme moyen de valoriser le patrimoine graphique et les savoir-faire ancestraux. Trois articles, auxquels elle a contribué, ont été présentés à l'occasion de conférences internationales : Design Principles and Practices (Japon) et European Academy of Design (Suède).

Tiiu Poldma poursuit sa deuxième année de recherche comme cochercheuse principale au projet interdisciplinaire « Enabling Environments: A Rehabilitation Living Lab. Creating Enabling Physical and Social Environments to Optimize Social Inclusion and Social Participation of People with Physical Disabilities ». Elle poursuit ses recherches sur des projets pilotes avec les chercheurs G. Le Dorze (Université de Montréal) et M. Desjardins (Université de Saskatoon). Elle continue également ses activités de recherche en tant que chercheuse affiliée avec le CRIR/IRGLM, et les activités au laboratoire FoCoLum. Elle a été coresponsable, avec Anna Valtonen, de la conférence du Design Research Society (DRS) : International Conference 2012 « Re:Search », à la Chulalongkorn University, à Bangkok, en juillet 2012. Elle a participé au colloque piloté par la Groupe de recherche IF « Faire mieux » en tant que conférencière à deux reprises.

En mars 2013, en tant qu'éditrice principale, elle a contribué à la publication et à l'écriture d'un recueil de textes, *Meanings of Designed Spaces*, issu des éditions Fairchild, en collaboration avec 44 autres auteurs. En mai 2013, et en collaboration avec la professeure Lucie Ménard, elle coorganise le colloque « Innovation et recherche en santé : l'approche Living Lab » au 81^e congrès de l'ACFAS « Savoir sans frontières », au Québec.

Le professeur **Jean Therrien** s'est joint à un comité d'experts internationaux mandaté pour procéder à l'évaluation de l'ensemble des formations universitaires en arts visuels et arts de l'espace pour l'ensemble des institutions de l'Enseignement supérieur des arts de la communauté française de Belgique. En plus de produire des rapports d'évaluations institutionnels, le comité déposera en juin un rapport transversal contenant l'analyse et les constats de la situation présente en enseignement pour les domaines artistiques en Belgique. Ce rapport contient également des recommandations en vue d'établir des rapprochements plus clairs avec les universités francophones de Belgique.

L'ouvrage *Le design d'intérieur à Montréal 1925-1958* est entré dans la phase d'édition et de publication. Une entente de principe a été récemment établie avec un éditeur montréalais qui souhaite procéder au lancement dans le cadre de la célébration du mois du design en 2014. La rédaction de la suite de cet ouvrage, *Le design d'intérieur à Montréal 1958-2013*, est actuellement en chantier, avec l'intention de le publier officiellement en 2017, à l'occasion du Sommet Mondial 2017 Architecture + Design + Urbanisme qui se tiendra à Montréal.

Marie-Josèphe Vallée a été très active sur le plan du rayonnement et des conférences, au Canada et à l'international, avec des conférences en Argentine et en Belgique. Dans le cadre du deuxième Congrès international sur les Ambiances, qui s'est déroulé en septembre 2012 au Centre Canadien d'Architecture, Marie-Josèphe Vallée a réalisé une performance hors murs. À l'occasion de ce colloque, elle a publié, dans *Ambiances en acte(s)*, l'article s'intitulant « Créations artistiques et ambiances urbaines: une histoire nocturne et une installation polysensorielle à Montréal ».

À l'échelle internationale, elle a été invitée à donner trois conférences aux universités de Buenos Aires et de Belgrano, sur le rapport existant entre le design d'intérieur, l'art, l'environnement et la durabilité. Une bourse de la Direction des relations internationales a soutenu le projet. Elle a présenté ses recherches sur les Ambiances à l'école supérieure des arts de Saint-Luc de Bruxelles au cours d'une conférence offerte aux étudiants de Master en architecture d'intérieur, patrimoine bâti et scénographie(s). Elle a reçu la médaille d'or pour la réalisation de deux œuvres originales, *Réflexion anatomique 1* et *Réflexion anatomique 2*, exposées au musée national de Constanta, en Roumanie. Enfin, elle a publié dans l'ouvrage *Meanings of Design Spaces* une partie d'un chapitre s'intitulant « Ciné-torsion ».

La collaboration de la professeure **Mithra Zahedi** avec l'Université Princeton a mené à une publication sur le thème du Design Thinking, présentée à O1Design8 (Bruxelles). Elle a aussi présenté une publication de recherche à NordDesign12 (Aalborg, Danemark). Fruit d'un travail conjoint avec la professeure Tiiu Poldma et deux étudiants (E. Baha, de la Eindhoven University of Technology, et T. Haats, de l'Université Carleton, Ottawa), cette publication est le résultat d'une réflexion sur un atelier que Mithra Zahedi a animé à IASDR11. Finalement, la professeure Zahedi est cochercheuse sur un projet subventionné par le CRSH portant sur la collaboration interdisciplinaire. Ce projet rassemble les professeurs De Paoli (architecture), Guité (architecture), Heaton (UdeM), Leclercq (ULG) et Forgues (ETS) et démarrera dès le mois de juin 2013.



Mithra Zahedi et Tiiu Poldma ont animé l'atelier « Defining goals through collaboration using design thinking: project team building consensus » à la conférence DRS Cumulus « Design Learning for Tomorrow – Design Education from Kindergarten to PhD ».



Page couverture du Guide *S'inviter dans l'urbanisme, pour des investissements qui marchent*, supervisé par Franck Scherrer et Évelyne Lemaire.

URBANISME

Entre relève et transmission, l'Institut d'urbanisme a poursuivi, en 2012-2013, le tournant stratégique que symbolise son 50^e anniversaire. Le resserrement des liens avec le monde professionnel est resté le fil directeur des principales activités de rayonnement, notamment en lien avec la recherche. Cette année est également marquée par le travail de réforme majeure de nos programmes, particulièrement celui de la maîtrise, mené par le collectif des professeurs.

Un nouveau type de professeur

Après plusieurs années d'intenses changements tant par la relève professorale que par celle de l'équipe administrative, cette année est clairement le début d'une phase plus stable. Le département s'est néanmoins enrichi, par le recrutement d'un professeur doté d'un nouveau statut à l'Université de Montréal, soit un professeur de formation pratique. Ces derniers sont des professionnels ou des experts de leur domaine qui doivent maintenir une activité professionnelle tout en participant, sur une base durable à temps partiel, à la formation des étudiants et aux activités de service à la collectivité. Ce type de professeur était attendu depuis longtemps à l'Institut d'urbanisme, plus particulièrement ces dernières années, où le départ de nombreux professeurs historiquement liés à l'exercice ou la proximité avec la pratique professionnelle de l'urbanisme laissait un vide.

La recherche d'un profil qui combine à la fois une grande expérience professionnelle reconnue et diversifiée, ainsi qu'une véritable appétence pour

l'enseignement et l'encadrement des étudiants relève parfois de la chasse au trésor. C'est pourquoi nous sommes particulièrement heureux d'accueillir, à partir de la rentrée prochaine, Michel Dufresne, qui combine toutes ces qualités. Titulaire d'un baccalauréat en design de l'environnement de l'UQAM et d'une maîtrise en urbanisme de l'Université de Montréal, il a mené sa carrière d'urbaniste depuis 1987 au sein du Groupe IBI-CHBA, anciennement Cardinal Hardy, d'abord comme urbaniste, puis comme associé et vice-président, design urbain. L'ensemble des plans et des projets de tout type, dont beaucoup de grande envergure, qu'il a dirigé ou dont il a coordonné les études au cours de sa carrière, est exceptionnel, à commencer par le plan directeur du Vieux-Port de Montréal, en 1992, jusqu'au plan de réaménagement de l'autoroute Bonaventure, en 2008. Il ne s'agit là que de deux balises parmi plusieurs autres, notamment les plans directeurs des campus Loyola et Outremont, pour lesquels il a reçu de très nombreux prix canadiens.

Michel Dufresne intervient aussi bien dans les champs de la revitalisation urbaine, du développement urbain ainsi que de l'intégration des contraintes fonctionnelles du transport dans les projets urbains. La profondeur et la diversité de son expérience en urbanisme se combinent avec un goût prononcé pour la pédagogie de l'atelier qu'il a pratiquée à de nombreuses reprises dans le passé, à l'Institut d'urbanisme, auprès d'Aurèle Cardinal.

Des réformes majeures de programmes

Cette année a vu l'aboutissement de l'intense travail mené depuis deux ans sur la révision des programmes, à la fois pour tenir compte du renouvellement professoral, de celui des attentes en matière d'insertion professionnelle des urbanistes et des impératifs liés à leurs accréditations.

La dernière modification majeure au programme de baccalauréat datait de l'automne 2000. Depuis, de nouvelles problématiques ont fait surface, obligeant l'Institut à évaluer la pertinence de certains cours et la nécessité d'en intégrer de nouveaux. En parallèle, les habiletés de communication prennent une place de plus en plus importante dans la profession, ce qui nous force à mettre en place de nouvelles stratégies pédagogiques pour mieux répondre aux exigences du marché du travail.

Parmi les nouvelles problématiques figure la question de la mobilité urbaine, parallèlement à celle du transport, de la mondialisation des modèles urbains, ainsi que la planification métropolitaine, dont l'approche théorique est complétée par un atelier d'application.

L'urbanisme est une profession où la consultation et la présentation des projets jouent un rôle essentiel, ce qui demande de bonnes habiletés de communication orale et graphique. Au cours des dernières années, le développement accéléré des outils infographiques exige de la part des diplômés en urbanisme des habiletés de communication graphique de plus en plus complexes. Cette demande a aussi été exposée formellement par les étudiants et les diplômés de l'Institut. Deux nouveaux cours répondent à cette demande. Enfin, un tout nouveau cours consacré aux pratiques professionnelles de l'urbanisme accompagnera les finissants dans leur travail de projection dans le monde professionnel.

En ce qui concerne la maîtrise, les modifications s'apparentent à un changement de modèle. Celui de la multiplication des options n'ayant pas fait ses preuves, notamment parce que les étudiants venaient chercher une formation essentiellement généraliste en urbanisme, la maîtrise est désormais construite autour d'un large tronc commun de cours et d'ateliers obligatoires devant former cette culture commune essentielle devant la grande diversité des origines disciplinaires des étudiants entrants.

Photo : Juan Torres.



Les modifications ont aussi pour objectif de mieux articuler le programme à l'évolution des critères d'accréditation de l'Ordre des urbanistes du Québec (OUQ), du Planning Accreditation Board (PAB) et de l'Association pour la promotion de l'enseignement et de la recherche en aménagement et urbanisme (APERAU). Désormais, nous avons regroupé le savoir et le savoir-faire, de même que les outils techniques qui sont jugés nécessaires à la formation de futurs diplômés en urbanisme en cinq grands champs : les savoirs scientifiques d'emprunt, les savoirs techniques et scientifiques propres, les compétences et le savoir-faire en urbanisme, les compétences et le savoir-faire de mise en œuvre, la gouvernance et les outils techniques.

Ainsi, le projet de modification vise-t-il un meilleur équilibre entre ces champs et, ce faisant, un renforcement de la dimension professionnelle du programme. De façon concomitante, il cherche à mieux prendre en compte les nouveaux enjeux urbains et les pratiques en émergence et, tout particulièrement, les dimensions sociales, culturelles et économiques du développement durable à l'échelle métropolitaine et régionale.

La recherche et le rayonnement

Cette période « postrelève » se caractérise par la confortation de l'établissement de nos nouveaux professeurs. De ce point de vue, nos nouvelles recrues, Danielle Labbé et Sébastien Lord ont, comme leurs prédécesseurs l'année dernière, fait carton plein dans leurs demandes de subvention. L'Institut d'urbanisme entame ainsi une période de production scientifique intense associant étroitement de nombreux étudiants de maîtrise ou de doctorat dans une nouvelle ambiance de « ruche ».

En attendant, les observatoires qui proposent aux professeurs un cadre collectif d'échange et de valorisation de leurs travaux, notamment au regard du monde professionnel et de la communauté, continuent leur mue. Après l'Observatoire de la mobilité durable qui a entamé son élargissement à l'UQAM l'année dernière, l'Observatoire Ivanhoé Cambridge voit sa direction se renouveler

avec l'arrivée de Michel Max Raynaud. L'ambition de l'Observatoire, dont le programme scientifique se formalise actuellement, de rapprocher les attentes de mise en perspective et d'éclaircissement sur les enjeux et les modalités contemporaines du développement urbain du monde professionnel et des apports de la recherche menée à la Faculté, est clairement réaffirmée.

De ce point de vue, le colloque de clôture des célébrations du 50^e de l'Institut a constitué, de l'avis général, une réussite exemplaire en matière de dialogue de qualité entre chercheurs et professionnels. Sur le thème « Développement urbain et réseaux d'infrastructures : comment sortir de la dépendance? », il a abordé la façon dont le stock massif d'infrastructures héritées d'un modèle de développement urbain désormais dépassé faisait face aux nouveaux enjeux, et surtout pouvait constituer la ressource d'un nouveau mode de développement. Interrogeant l'avenir des villes québécoises en utilisant à bon escient le décalage d'un regard ou d'exemples internationaux, le colloque a donné lieu à des échanges et à des apports de haute volée dont le contenu sera restitué dans une publication de vulgarisation destinée à un large public.

Autre exemple de valorisation de connaissances issues de la recherche pour alimenter le débat public, la journée organisée par Jean-Philippe Meloche et Juan Torres sur le thème « Vivre en famille au cœur de la ville, une journée de réflexion sur Montréal », le 19 avril dernier, est tout à fait exemplaire d'une démarche qui permet d'employer la lucidité de la démarche scientifique au service d'un débat sur une question essentielle dans le programme politique montréalais, tout en impliquant le monde communautaire au partage des connaissances. C'est ce type de démarche qui est la marque et l'originalité des instituts d'urbanisme. L'ouverture internationale en est une autre, bien illustrée à son tour par le colloque organisé par Michel Max Raynaud, Oumar Cissé et Claire Simonneau sur les moyens d'une sécurisation foncière en Afrique de l'Ouest en octobre dernier, qui a jeté les bases d'une collaboration entre l'UdeM et ONU-Habitat sur ce thème en vue de la préparation du sommet Habitat III en 2016.



Exposition des finissants 2012, LocoShop Angus. Photo : Anne-Marie Labrecque.

AFFAIRES ACADÉMIQUES

Malgré un calendrier des études différé et compressé, l'année académique s'est déroulée sans trop de heurts. La collaboration exceptionnelle des enseignants et des directions de programmes a permis de mettre en place un cadre d'apprentissage favorable, en dépit des contraintes inhérentes à cette situation exceptionnelle.

Sur le plan des affaires académiques, 2012-2013 est assurément une année de chantiers. Concernant l'administration des processus académiques, l'implantation des premiers volets du progiciel de gestion intégré (PGI), « Synchro Académique », a débuté en décembre 2012. Relativement aux programmes d'études, plusieurs projets de réforme et de création sont en cours d'élaboration. Finalement, le dossier d'amélioration des espaces de la Faculté a été très actif cette année. Une section sera consacrée au bilan des interventions terminées entre 2011 et 2013.

Bilan des inscriptions et du cheminement des étudiants

Le nombre d'inscriptions à l'automne 2012 est légèrement plus élevé que l'année précédente. Le tableau suivant présente l'historique des inscriptions à l'automne pour l'ensemble des programmes de la Faculté.

Historiques des inscriptions à l'automne pour les trois cycles

	1 ^{er} cycle	2 ^e cycle	3 ^e cycle	TOTAL
2008	1043	376	59	1478
2009	1052	429	57	1538
2010	1055	433	71	1559
2011	1020	423	65	1508
2012	1020	429	65	1514

Inscriptions aux trois cycles, automne 2012, nombre d'étudiants

	1 ^{er} cycle	2 ^e cycle	3 ^e cycle	TOTAL	2012 vs 2011
ER - T plein	969	287	32	1288	
ER - T partiel	51	55	3	109	
ER - Rédaction		87	30	117	
TOTAL - 2012	1020	429	65	1514	+ 0,4 %

Le bilan des inscriptions pour l'automne 2012 révèle une hausse de 0,4 %. En référence aux statistiques des admissions pour l'automne 2013, la même stabilité est attendue pour l'année prochaine.

De plus, le nombre d'étudiants équivalents temps complet (EETC) enregistré en 2012-2013 indique une légère hausse au deuxième cycle.

Inscriptions aux trois cycles, année 2011-2012, nombre d'étudiants équivalents temps complet (EETC)

	1 ^{er} cycle	2 ^e cycle	3 ^e cycle	TOTAL	11-12 vs 12-13
TOTAL	999 (+1)*	257 (+9)*	32 (-6)*	1287	+4

* EETC différence entre 2012 et 2013

Les données relatives aux inscriptions proviennent du Bureau de recherche institutionnelle (BRI).

Cheminement étudiant (années 05-06, 06-07, 07-08)

Quatre ans après l'entrée dans la cohorte

	Baccalauréat (%)	Maîtrise prof. (%)	Maîtrise rech. (%)	Doctorat (%)
Diplomation	67,3 (67,1)* (59,5)**	72,2 (73,1)* (75,2)**	58,7 (60,6)* (60,7)**	20,9 (16,4)* (35,9)**
Abandon/interrupt.	20,7 (20,4)* (28,3)**	12,6 (11,1)* (12,2)**	20,7 (19,6)* (15,5)**	20,9 (24,5)* (13,4)**

* Données de l'année précédente, Faculté de l'aménagement

** Pourcentages pour l'Université de Montréal

Les données relatives aux inscriptions proviennent du Bureau de recherche institutionnelle (BRI).

Ces statistiques sont identiques à celles diffusées à l'automne 2012. Elles révèlent une stabilité dans les pourcentages de diplomation.

PGI académique

Après plusieurs années d'annonce et de préparation, l'implantation du PGI académique est maintenant une réalité. Ce projet d'envergure concerne l'ensemble de la communauté universitaire. À terme, tous les processus académiques seront organisés autour d'un même système d'information, Synchro Académique. Une vingtaine de processus sont concernés par ce vaste chantier, incluant l'admission, l'inscription, le relevé de notes et les droits de scolarité. Un des principaux défis concerne la formation des utilisateurs, particulièrement des TGDE qui travaillent en première ligne auprès des étudiants. Des formations sur l'utilisation de ce nouveau système ont été offertes aux TGDE, aux responsables de programmes, aux enseignants et aux étudiants. Le deuxième volet de Synchro Académique porte sur l'inscription et le dossier de l'étudiant et a été implanté au début du mois d'avril. La livraison du troisième volet, prévue en juillet 2013, portera sur l'admission des nouveaux étudiants à compter de l'hiver 2014. Ainsi, 2013-2014 sera une année de formation et de maîtrise de ces nouveaux systèmes pour l'ensemble des utilisateurs. Dans cette période de changements exigeants, nous tenons à souligner les efforts importants déployés par les TGDE pour s'approprier ce nouveau système tout en assumant leurs tâches courantes.

Programmes soumis aux processus d'évaluation institutionnelle

La première phase du processus d'évaluation institutionnelle de l'option Conservation de l'environnement bâti (CEB) de la M.Sc.A. sera terminée cet été. Le dépôt du rapport final est prévu pour l'hiver 2014. L'année prochaine nous prévoyons évaluer l'option Design et complexité (DESCO) de la M.Sc.A.

Créations et modifications des programmes d'études

Certains projets de réforme de programmes ont été terminés en 2012-2013 et plusieurs projets de modifications et de création de programmes sont en cours d'élaboration. Ce dynamisme résulte d'un développement significatif des disciplines de l'aménagement. Toutefois, le contexte financier actuel nous impose la plus grande prudence. La création de nouveaux programmes ne doit pas priver les programmes existants des ressources nécessaires à leur développement. Pour cette raison, la Faculté mettra en priorité sur le développement des microprogrammes et du DESS, tous trois basés sur des collaborations interinstitutionnelles et des banques de cours existants. Ces trois programmes proposent des modèles de formation interdisciplinaires qui impliquent plusieurs partenaires et sont ancrés dans des domaines de spécialisation émergents.

Principales modifications complétées en 2012-2013 :

- Réforme du baccalauréat en design industriel ;
- Modifications majeures au baccalauréat et à la mineure en urbanisme ;
- Modifications majeures à la maîtrise en urbanisme.

Principaux projets de modification de programmes en cours d'élaboration :

- Réforme de la maîtrise en architecture ;
- Réforme du Ph.D.

Principaux projets de création de programmes en cours d'élaboration :

- Création d'une maîtrise, design urbain ;
- Création d'une maîtrise, design d'intérieur ;
- Création d'une maîtrise, design industriel ;
- Création d'un DESS, écodesign, prospective stratégique et innovation durable ;
- Création d'un microprogramme, mobilité, transport et urbanisme ;
- Création d'un microprogramme, urbanisme et santé publique.

De plus, la Faculté contribuera à la création d'une maîtrise en environnement et développement durable, initié par la Faculté des arts et des sciences, en assumant la responsabilité d'une des options offertes.

La création de nouveaux programmes soulève la question des espaces disponibles dans le pavillon et des ressources nécessaires pour offrir ces formations. Le tableau suivant présente le bilan de l'évolution des effectifs étudiants depuis l'agrandissement du pavillon en 1998 et une projection de l'augmentation du nombre d'étudiants avec l'implantation des programmes prévus. Ainsi, depuis 1998, nous accueillons 579 étudiants de plus et ce nombre pourrait passer à 827 d'ici 2016. Cette situation a mené à plusieurs interventions visant à maximiser et à optimiser les espaces disponibles à la Faculté.



Photo : Martin Tanguay.

Évolution du nombre d'étudiants inscrits dans les programmes de la Faculté

	1998	2000	2002	2004	2006	2008	2010	2012	2013	2014	2015	2016
Faculté de l'aménagement												
Nombre d'étudiants inscrits dans les programmes	← Données du BRI →								→ Projections →			
Premier cycle (programmes existants)	759	886	951	1022	954	1043	1055	1020	1043	1029	1029	1029
Deuxième cycle (programmes existants)	134	165	263	334	407	376	433	429	462	467	467	467
Deuxième cycle (nouveaux programmes)										63	153	201
Maîtrise design urbain										28	53	71
Maîtrise design d'intérieur											15	30
Maîtrise design industriel											15	30
DESS écodesign										15	30	30
Microprogramme mobilité, transport et urbanisme										10	20	20
Microprogramme urbanisme et santé publique										10	20	20
Troisième cycle	42	35	42	58	59	59	71	65	65	65	65	65
Études supérieures - Total	176	200	305	392	466	435	504	494	527	595	685	733
Nombre total d'étudiants	935	1086	1256	1414	1420	1478	1559	1514	1570	1624	1714	1762
Différence entre 1998 et 2012 =	579											
Différence entre 2012 et 2016 =												248
Différence entre 1998 et 2016 =												827



Photo : Martin Tanguay.

REHAUSSEMENT DES ESPACES

Le tableau présentant l'évolution du nombre d'étudiants inscrits dans les programmes de la Faculté illustre clairement l'accroissement projeté des effectifs étudiants dans les prochaines années. L'effet conjugué de l'augmentation du nombre d'étudiants, de l'évolution des approches pédagogiques et de l'essor considérable de la recherche impose des interventions parfois substantielles dans les espaces du pavillon. Les travaux entrepris visent non seulement une rationalisation, mais également une amélioration des espaces et des usages dans le respect des principes énoncés dans le rapport du groupe de travail sur le rehaussement des environnements, déposé en décembre 2011. Ainsi, les questions de l'apprentissage collaboratif, de l'intégration des environnements physiques et numériques et de flexibilité des aménagements ont été considérées dans la planification des interventions.

À la suite d'une série de rencontres avec des enseignants, des étudiants et les directions d'unités académiques, la Faculté a dressé un plan de rationalisation et d'amélioration des espaces. Ce plan séquentiel s'harmonise également à la gestion des priorités établies par la Direction des immeubles (DI). Ainsi, les travaux

visant à assurer la conformité de nos installations à la *Loi sur la santé et la sécurité au travail* sont financés en priorité. Ensuite, viennent les travaux de rehaussement des espaces d'enseignement désuets ou essentiels à l'implantation de nouveaux programmes d'enseignement. L'horizon temporel du plan d'amélioration des espaces s'étale de 2011 à 2015. Les unités participent activement à l'élaboration des dossiers de demandes de financement, aux plans d'aménagement ainsi qu'aux choix du mobilier. Les budgets alloués s'élèvent à plus de trois millions de dollars, dont la moitié a servi à la mise aux normes des ateliers de fabrication.

Dans les tableaux suivants, les interventions réalisées depuis 2011 et prévues jusqu'à l'été 2013 sont organisées en trois catégories. D'abord, les travaux majeurs, impliquant la mise aux normes des ateliers de fabrication et des travaux de construction plus importants. Ensuite, les travaux de construction mineurs, incluant notamment l'amélioration de l'alimentation électrique. Finalement, les travaux d'aménagement visant l'acquisition de mobiliers adéquats et l'installation de dispositifs numériques dans les ateliers de projets.

TRAVAUX MAJEURS

Salles ou zones rehaussées	Description des travaux
0094 Atelier de bois 0097 Atelier de maquettes	<ul style="list-style-type: none"> • Mise à niveau des espaces et des installations électriques selon les normes de la CSST • Sécurisation des machines-outils existantes • Achat de nouveaux équipements • Amélioration continue de la fluidité du travail et de la sécurité
0126 Archivage des maquettes	<ul style="list-style-type: none"> • Transformation de la salle de soudure en salle d'archivage des maquettes pour les programmes de formation en architecture (exigences du CCCA)
0130 et 0132-2 Atelier numérique	<ul style="list-style-type: none"> • Transformation de l'atelier de métal en atelier numérique • Achat de deux découpes laser et d'une fraiseuse à contrôle numérique
0136 Salle de peinture	<ul style="list-style-type: none"> • Transformation d'une portion de l'atelier de métal en salle de peinture
0129 Bureau du RED	<ul style="list-style-type: none"> • Aménagement d'un bureau pour l'association étudiante RED dans l'ancien laboratoire de photographie
0131 Comptoir de la DGTIC	<ul style="list-style-type: none"> • Aménagement d'un nouveau point de service pour la DGTIC
0135 Salle de numérisation	<ul style="list-style-type: none"> • Aménagement d'une nouvelle salle de numérisation
0154 Atelier de plastique	<ul style="list-style-type: none"> • Mise à niveau des espaces et des installations électriques selon les normes de la CSST • Sécurisation des machines-outils existantes • Achat de nouveaux équipements • Amélioration continue de la fluidité du travail et de la sécurité
0156 Atelier de métal	<ul style="list-style-type: none"> • Aménagement d'un nouvel atelier de métal et d'installations électriques selon les normes de la CSST • Sécurisation des machines-outils existantes • Achat de nouveaux équipements (fraiseuse CNC 3 axes) • Amélioration continue de la fluidité du travail et de la sécurité
1030 – 1071 – 1073 Bureaux	<ul style="list-style-type: none"> • Transformation du local de design de jeux en trois espaces de travail pouvant accueillir de une à deux personnes chacun
2118 – 2124 Bureaux des associations	<ul style="list-style-type: none"> • Création de trois bureaux d'associations étudiantes dans une ancienne zone de vestiaires
2126 Atelier – design intérieur	<ul style="list-style-type: none"> • Réaménagement majeur de la zone abritant la DGTIC, les locaux des associations étudiantes et un rangement de Coopsco aménagement • Création d'un nouvel atelier pour le programme de design d'intérieur • Éclairage, acoustique et mobilier choisis en fonction des objectifs pédagogiques de l'unité
3118 Mirror Box	<ul style="list-style-type: none"> • Construction d'un simulateur de ciel nuageux • Outils d'enseignement et de recherche
4101 Laboratoire en design de jeux	<ul style="list-style-type: none"> • Réaménagement complet du local occupé par le CIRAIG • Révision complète de l'électricité, de l'éclairage et de la ventilation/climatisation afin de combler les besoins pédagogiques des programmes • Achat de mobilier et d'ordinateurs adaptés aux usages

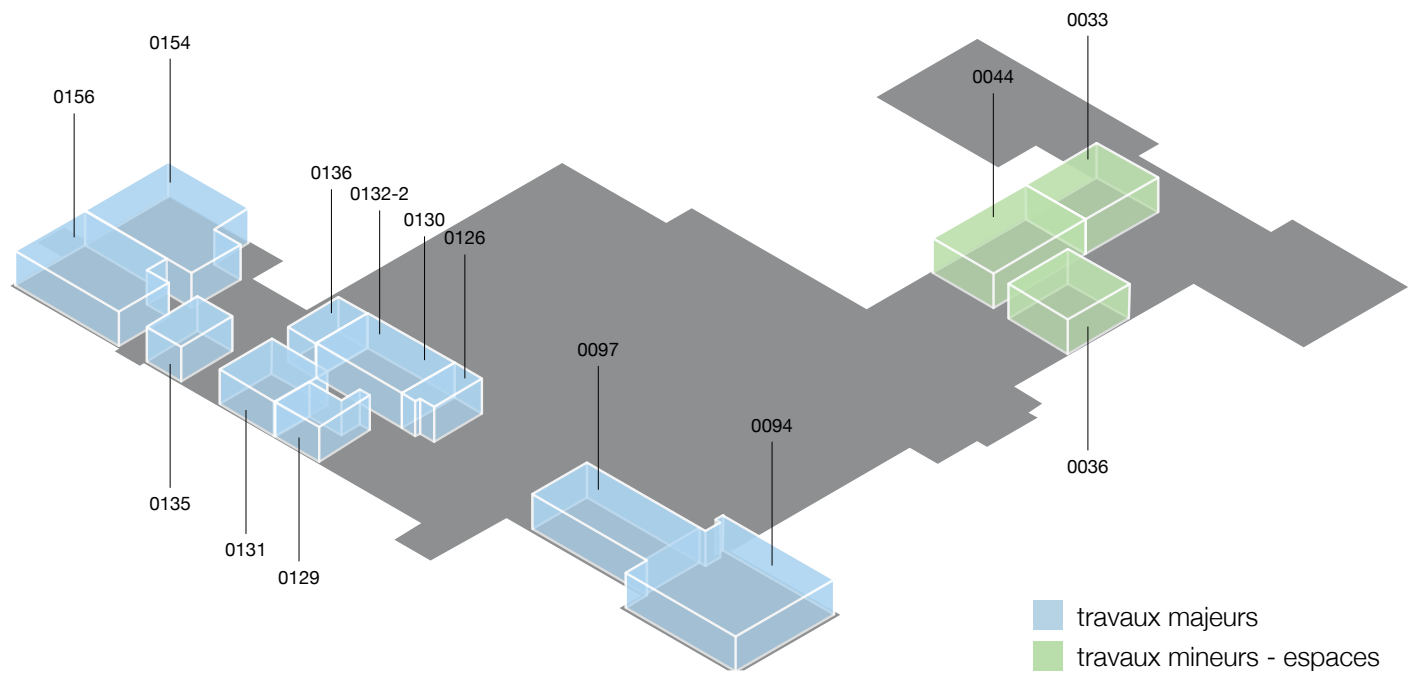
TRAVAUX MINEURS - ESPACES

Salles ou zones rehaussées	Description des travaux
0033 Salle de cours	<ul style="list-style-type: none"> • Retrait de l'estrade • Changement du mobilier (en attente) • Ajout de prises de courant (en attente)
0036 Salle de cours	<ul style="list-style-type: none"> • Retrait de l'estrade
0044 Salle de cours	<ul style="list-style-type: none"> • Retrait de l'estrade • Ajout de prises de courant • Remplacement du mobilier (récupération d'un autre pavillon)
3049 – 3055 – 3058 Salles de travail pour chargés de cours, auxiliaires et étudiants	<ul style="list-style-type: none"> • Création d'espaces de travail adaptés aux usages actuels et potentiels • Achat de mobilier multifonctionnel et multi-usages
3059 – 3062 – 3065 Ateliers en urbanisme (été 2013)	<ul style="list-style-type: none"> • Achat de nouvelles tables « Dallaire » et chaises • Achat de panneaux d'affichage / acoustiques mobiles
4039 – 4043 Ateliers en architecture de paysage	<ul style="list-style-type: none"> • Unification de deux petits ateliers afin d'accueillir les étudiants de la maîtrise • Amélioration de l'acoustique, de l'éclairage et augmentation des prises de courant • Achat de nouvelles tables « Dallaire » et chaises
4044 Laboratoire de recherche du CIRAIG	<ul style="list-style-type: none"> • Aménagement d'un local de recherche pour le CIRAIG, initialement situé au 4101 • Achat de mobiliers multifonctionnels adaptés aux nouveaux usages
4168 – 4170 LID et Hybridlab	<ul style="list-style-type: none"> • Division d'un ancien laboratoire informatique non utilisé et sans renouvellement possible par la DGTIC • Aménagement du local du groupe de recherche Hybridlab • Déménagement du LID du 0100 vers le 4168
4088 Atelier en design industriel	<ul style="list-style-type: none"> • Ajout de prises de courant murales et de dévidoirs au plafond dans la section Est des ateliers vitrés afin d'alimenter les portables des étudiants

TRAVAUX MINEURS - MOBILIERS ET DISPOSITIFS NUMÉRIQUES

Salles ou zones rehaussées	Nature des travaux
1036 – 1088 – 4083 – 4088 Ateliers en design industriel	<ul style="list-style-type: none"> • Installation d'écrans grand format dans les ateliers
3073 – 4059 Salle de réunions, conférences et séminaires	<ul style="list-style-type: none"> • Achat de mobiliers multifonctionnels adaptés aux nouveaux usages • Amélioration de l'éclairage au 4059
4040 Ateliers en architecture de paysage (été 2013)	<ul style="list-style-type: none"> • Achat de caissons d'atelier • Achat de nouvelles tables « Dallaire » et chaises
4088 Ateliers en architecture de paysage (été 2013)	<ul style="list-style-type: none"> • Achat de nouvelles tables « Dallaire » et chaises • Retrait des tables à dessin

LOCALISATION DES TRAVAUX – NIVEAU 0



local 0132-2, atelier numérique

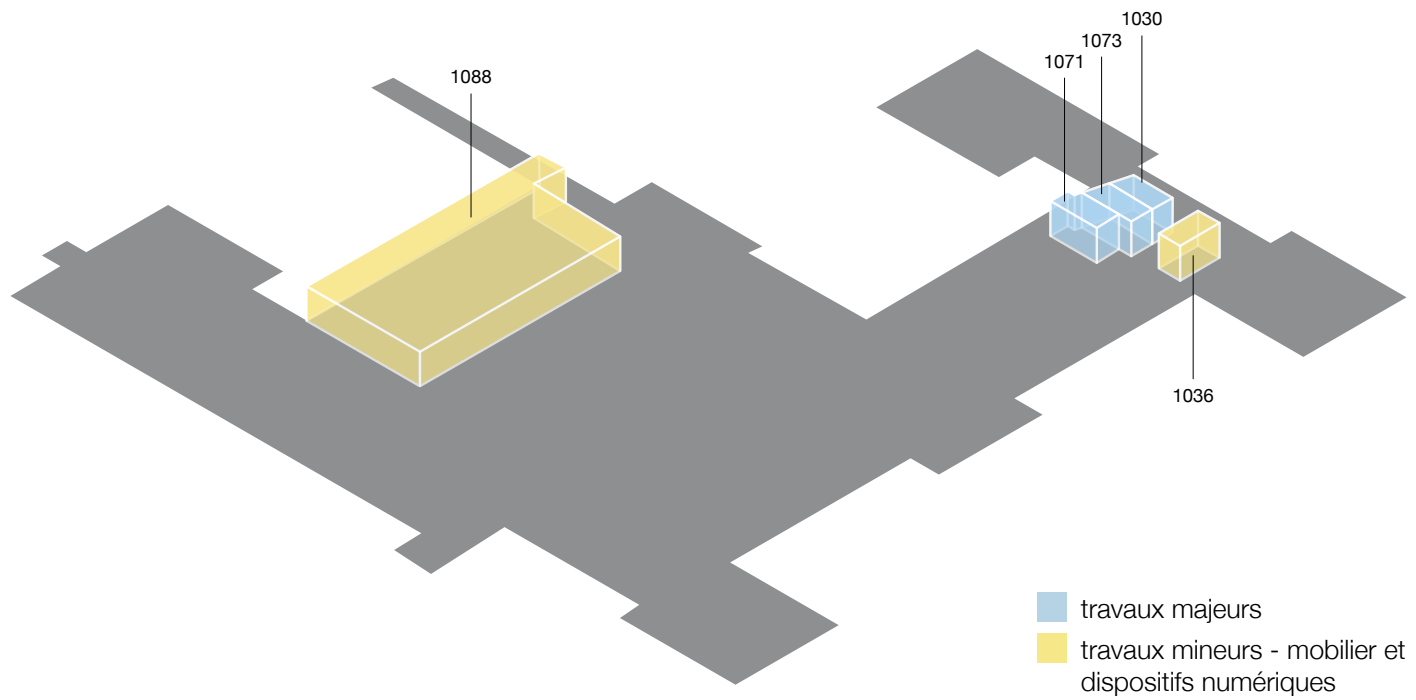


local 0156, atelier de métal



local 0097, atelier de maquette

LOCALISATION DES TRAVAUX – NIVEAU 1

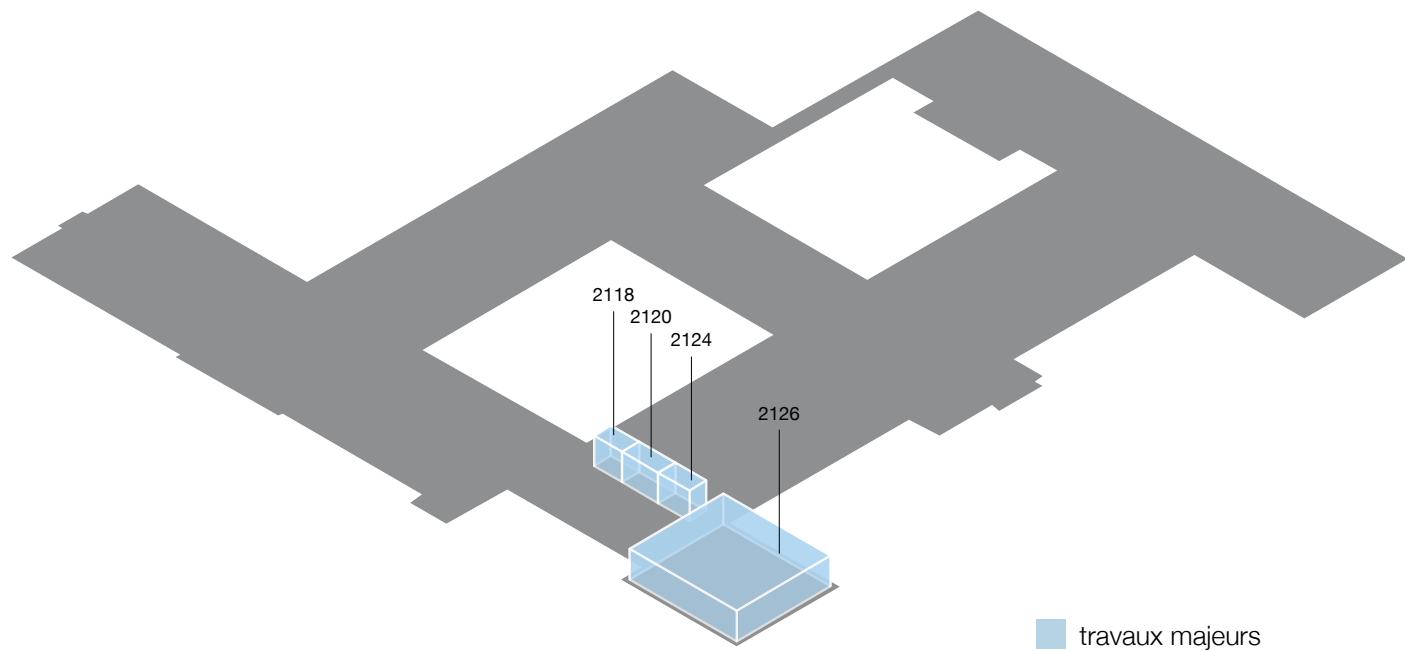


local 1071, nouvel espace de travail



local 1088, écrans grand format dans les ateliers

LOCALISATION DES TRAVAUX – NIVEAU 2

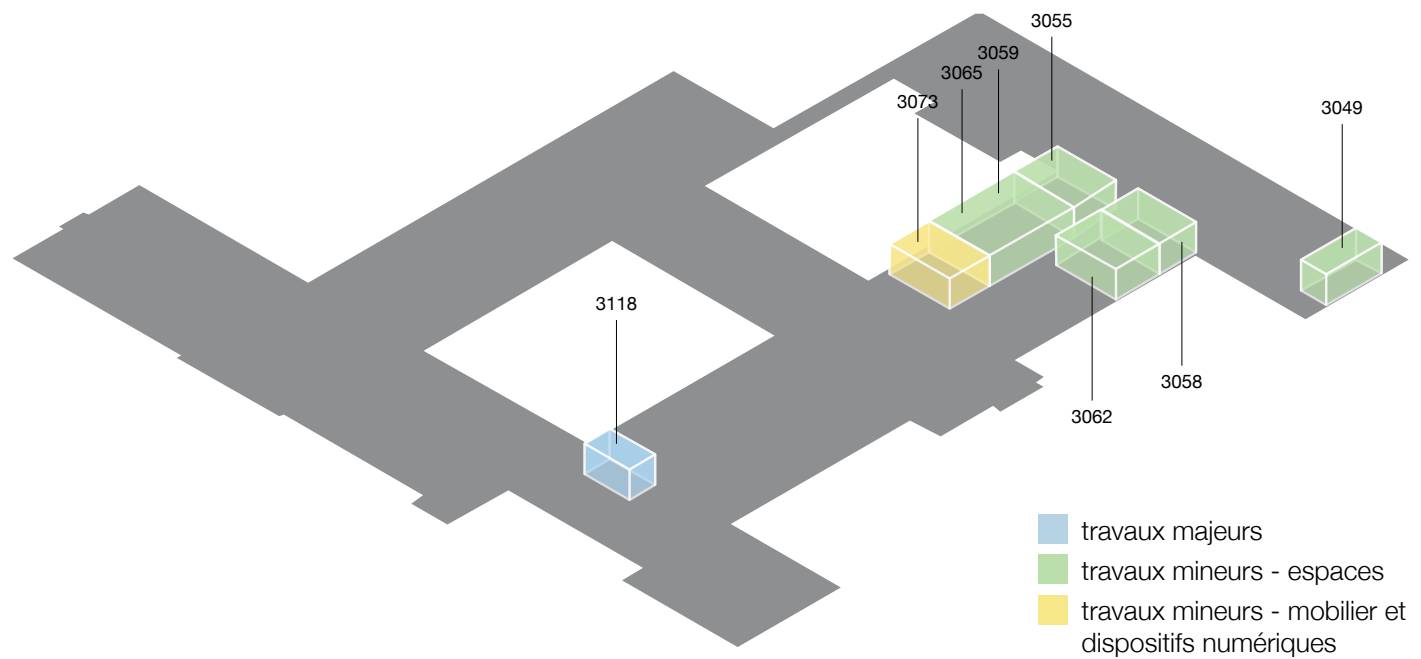


locaux 2118-2124, bureaux d'associations étudiantes



local 2126, atelier de design d'intérieur

LOCALISATION DES TRAVAUX – NIVEAU 3

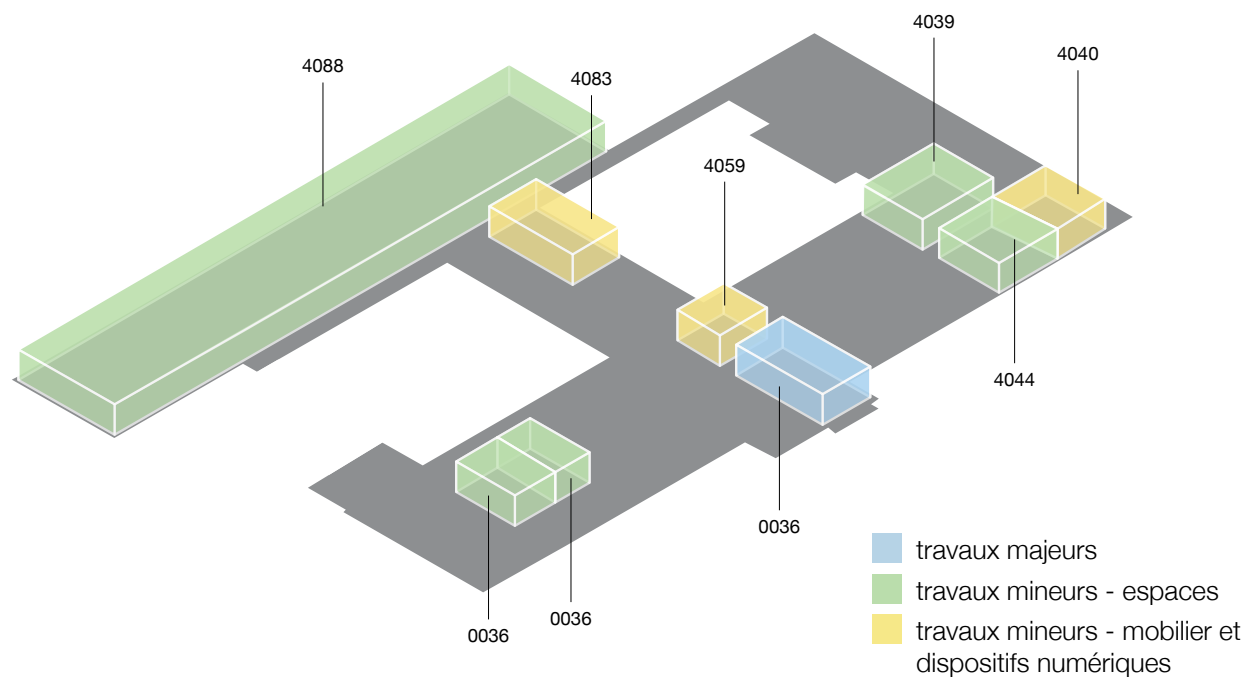


local 3118, laboratoire «mirror box»



local 3073, mobilier multifonctionnel dans la salle de réunion

LOCALISATION DES TRAVAUX – NIVEAU 4



local 4044, laboratoire du CIRAI



local 4101, laboratoire en design de jeux



Projet de recherche expérimentale au Ph.D., Laboratoire FoCoLum. Photo : Sylvain Bertin.

ÉTUDES SUPÉRIEURES ET RECHERCHE

ÉTUDES SUPÉRIEURES

L'année 2012-2013 a été encore une fois particulièrement stimulante pour les études supérieures. On retiendra notamment que plusieurs de nos étudiants ont obtenu des bourses et que l'Association des cycles supérieurs en aménagement (ACSA) a organisé sa troisième édition du colloque de la recherche.

Par ailleurs, l'aide à la recherche de financement pour les étudiants reste une priorité pour le décanat aux études supérieures. Nous explorons la possibilité de proposer un financement plus stable pour le plus grand nombre d'étudiants sur le modèle du financement intégré proposé par la FESP. Toutefois, le contexte budgétaire actuel ne nous permet pas de le mettre en place à court terme.

Activités, colloques et tables rondes

En décembre 2012, Nadder Meddeb, candidat au Ph.D., a animé une table ronde intitulée « La ville arabo-islamique : entre la re-définition et la ré-édification ». Cet événement a connu un grand succès auprès des participants provenant tant de la Faculté que de l'extérieur.

L'hiver dernier, deux conférences Chantiers ont été organisées : l'une présentée par Olivier Roy-Baillargeon sur le thème « Coordonner le transport et l'aménagement à l'échelle métropolitaine : le cas du Grand Montréal », et la seconde par Mathieu Dormaels, stagiaire postdoctoral à la Chaire de recherche du Canada en patrimoine bâti, sur « La construction du patrimoine mondial : la patrimonialisation du centre historique d'Arequipa (Pérou) ».

Par ailleurs, des ateliers d'information ont été offerts aux professeurs afin de les sensibiliser aux nouvelles modalités liées à la gestion du cheminement des étudiants relativement aux unités de recherche des divers programmes d'études supérieures. Effectivement, avec l'implantation de Synchro Académique, la durée des unités de recherche est passée de trois à un trimestre. Nous prévoyons que ce changement aura un effet positif sur l'encadrement et le cheminement des études.

L'ACSA a été très active dans la dernière année. À l'automne, l'Association a lancé les actes du deuxième colloque de la recherche, publiés en format électronique. Le 22 mars 2013, pour la troisième année consécutive, l'ACSA a organisé le colloque « Divergences et convergences », qui témoignait de la diversité et de la qualité des recherches réalisées par les étudiants. Cette année, une table ronde de professeurs a été ajoutée au colloque. Ces derniers ont partagé, dans un échange particulièrement dynamique, leurs perspectives sur l'évolution des connaissances dans les disciplines de l'aménagement. Les actes de ce troisième colloque paraîtront sous peu. Le colloque de la recherche est désormais une tradition bien établie et la direction de la Faculté continuera de soutenir l'ACSA dans ses prochaines éditions.

Financement des étudiants aux cycles supérieurs

Il va sans dire, le financement des étudiants est une priorité à la Faculté de l'aménagement malgré le fait que le programme de financement intégré ne soit toujours pas mis en place comme l'ont fait d'autres facultés. Nous poursuivons avec notre stratégie de soutien financier sur la base de sources multiples de financement et étudions la façon d'accroître les ressources disponibles pour un financement plus stable. Ce plan vise à chercher des moyens de soutenir les projets de recherche ainsi que les programmes professionnels avec des bourses.

Cette année, la FESP a octroyé 119 000 \$ de fonds pour les bourses FESP/ Aménagement, une hausse de 20 % par rapport aux années précédentes. La Faculté continue de soutenir les étudiants dans la recherche de financement et dans la préparation des demandes de bourses, notamment avec des ateliers animés par la vice-doyenne aux études supérieures chaque automne. Cette année, les étudiants ont profité de l'expérience de deux candidats au Ph.D., Olivier Roy-Baillargeon et Isabelle Laterreur, boursiers CRSH en 2012, pour cibler des stratégies gagnantes pour les étudiants dans le cadre d'un atelier de financement.

En 2012-2013, cette enveloppe de bourses octroyées de 119 000 \$ a été répartie comme suit : 30 500 \$ à la M.Sc.A., 4 000 \$ à la maîtrise en urbanisme, 72 000 \$ au Ph.D. aménagement et 12 500 \$ au Ph.D. individualisé en architecture.

Plusieurs organismes soutiennent financièrement nos étudiants. Parmi les principales bourses obtenues par les étudiants de la Faculté, mentionnons les suivantes :

Bourses CRSH et FRQ-SC

Mario Patenaude, Ph.D. aménagement

Bourse FRQ-SC : 60 000 \$ (années 2012-2015)

Renata Marques Leiato, Ph.D. aménagement

Bourse FRQ-SC : 60 000 \$ (années 2012-2015)

Olivier Roy-Baillargeon

Bourse – supplément pour études à l'étranger Michael-Smith du CRSH : 6 000 \$

Autres bourses reçues – une sélection

Judith Herrmann, Ph.D. aménagement

Bourse PBEEE : 60 000 \$ (années 2013, 2014, 2015)

Bourse spéciale d'exemption de droits supplémentaires de scolarité pour une étudiante étrangère FESP : 5 500 \$

Senyo Fiawumor, Ph.D. aménagement

CRDI Centre de recherches pour le développement international, Ottawa : 17 285 \$

Anne Ardouin, Ph.D. aménagement

Bourse de la Chaire en paysage et environnement de l'Université de Montréal : 6 000 \$

Nadder Meddeb, Ph.D. aménagement

Bourse de fin d'études doctorales FESP : 7 000 \$

Claudia Déméné, Ph.D. aménagement

Bourse de fin d'études doctorales FESP : 7 000 \$

Bourses à la maîtrise

Annie Girouard, M.Sc.A., aménagement

Bourse de la Chaire en paysage et environnement de l'Université de Montréal : 2 000 \$

Marjolaine Ricard, M.Sc.A., aménagement

Bourse SAE Copibec : 1 500 \$

Réforme du Ph.D.

Le projet de réforme au Ph.D. suit son cours. Une proposition de modification sera examinée par le Comité des études supérieures et le Comité de coordination des études dans les prochains mois. La Faculté propose de revoir la structure du programme, en réorganisant les séminaires actuels en deux séminaires de recherche et en mettant en place des séminaires disciplinaires.



Mirror Box, pour la simulation d'éclairage. Photo : Martin Tanguay.

RECHERCHE

La recherche occupe une place de plus en plus grande à la Faculté ; en témoignent les subventions qu'obtiennent les professeurs depuis quelques années, de différentes sources.

Financement de la recherche

Sur le plan des subventions, la dernière année a été particulièrement favorable pour les professeurs de la Faculté, qui sont nombreux à avoir obtenu des subventions de recherche parmi lesquelles (en excluant les subventions internes) nous pouvons relever les suivantes :

– Deux professeurs de la Faculté, Jean-Pierre Chupin et Tomás Dorta, ont obtenu une subvention du Fonds des leaders de la Fondation canadienne pour l'innovation (FCI). Prenant appui sur l'expérience développée depuis près de 10 ans avec le Catalogue des Concours Canadiens (CCC), la nouvelle infrastructure, sous la responsabilité de Jean-Pierre Chupin, est intitulée « Bibliothèque numérique de projets des concours canadiens d'architecture, d'urbanisme et de paysage ». Elle permettra d'optimiser et de systématiser l'étude des concours canadiens, l'analyse comparative des stratégies de conception et des innovations techniques tout en contribuant à l'histoire de l'environnement bâti au Canada. Quant à Tomás Dorta, la subvention obtenue porte sur le Co-design augmenté : collaboration, extraversion et pratique dans le HIS interconnecté.

– Louis-Martin Guay a obtenu une subvention pour l'établissement de nouveaux professeurs-chercheurs-créateurs, du FRQ-SC, pour son projet « Mr Roboto : fiction ludique interactive », pour une somme de 37 000 \$, pour la période 2014-2016.

– Valérie Mahaut dirige une équipe qui a obtenu un contrat de recherche de Bruxelles environnement pour l'« établissement de recommandations techniques et méthodologiques pour une gestion durable de l'eau à l'échelle du quartier en Région Bruxelloise ». Valérie Mahaut a par ailleurs obtenu une subvention du FRQ-SC pour l'établissement de nouveaux chercheurs, pour sa recherche intitulée « Gestion de l'eau de ruissellement sur l'île de Montréal : analyse cartographique et formes urbaines » (37 000 \$ pour la période 2013-2015).

– Danielle Labbé a également obtenu une subvention du FRQ-SC pour l'établissement de nouveaux professeurs-chercheurs, pour un montant de 38 808 \$. La recherche porte sur « les "nouvelles zones urbaines" de Hanoi (Vietnam) : de la production à l'appropriation ». Elle a également obtenu une subvention de 17 000 \$ du CRDI, dans le cadre des ASEAN-Canada Research Partnerships, pour une recherche qui s'intitule « Between New Towns and Periurban Villages: Towards Territorially Integrative Planning Approaches ».

– Une équipe à laquelle participe Danielle Labbé (de même que Pham Thi Hien et Laurence Charton), sous la direction de Julie-Anne Boudreau, a obtenu une subvention d'équipe du CRSH, pour un montant de 200 000 \$ (2013-2015), pour réaliser une recherche intitulée « Youth-friendly public spaces in a context of rapid urbanization ».

– Le FRQ-SC a accordé une subvention à l'équipe de l'Observatoire universitaire de la vulnérabilité, la résilience et la reconstruction durable (œuvre durable), pour son programme intitulé « Enjeux contemporains dans la théorie et la pratique de la réduction de la vulnérabilité, de la résilience et de la reconstruction ».

Il s'agit d'une subvention de quatre ans pour un total de 356 224 \$. Plusieurs professeurs de la Faculté font partie de cette équipe : Danielle Labbé, Isabelle Thomas, Colin Davidson et Gonzalo Lizarralde (chercheur principal). La professeure Lisa Bornstein (McGill – Urban Planning) agit aussi comme cochercheuse, et les professeurs Christopher Bryant (UdeM – Géographie) et Kevin Gould (Concordia – Géographie) agissent comme collaborateurs de l'équipe.

– Le FRQ-NT-CFQCU a octroyé une subvention de 31 000 \$ dans le cadre du programme de développement de partenariats stratégiques, pour le projet «Partenariat franco-québécois pour l'analyse croisée des mécanismes de collaboration et d'innovation dans la création de la ville contemporaine», pour une période de deux ans. Daniel Pearl (cochercheur) et Gonzalo Lizarralde (chercheur principal) travailleront en partenariat avec Jean-Jacques Terrin (maintenant affilié au grif) et deux professeurs de l'École nationale supérieure d'architecture de Versailles (Nadia Hoyet et Valentina Carputi).

– Le Centre interdisciplinaire de recherche en opérationnalisation du développement durable (CIROD) a obtenu une subvention majeure de 480 000 \$ par année du FRQ-NT et du FRQ-SC pour une période de six ans, à laquelle s'ajouteront des investissements universitaires qui dépassent 150 000 \$ par année. Il s'agit du premier regroupement stratégique québécois sur l'opérationnalisation du développement durable au Québec. Parmi les chercheurs de ce regroupement, plusieurs professeurs de la Faculté y participent à titre de chercheurs réguliers : Christophe Abrassart, Anne Marchand et Sylvain Plouffe.

– Une équipe comprenant Giovanni De Paoli (chercheur principal), Manon Guité et Mithra Zahedi de la Faculté de l'aménagement et Lorna Heaton du Département de communication de l'UdeM a obtenu du CRSH un montant de 154 880 \$ sur trois ans pour une recherche intitulée « Cadrage, décadrage et recadrage dans un projet de design collaboratif et interdisciplinaire ». Pierre Leclercq, de la Faculté des sciences appliquées de l'Université de Liège, et Daniel Forgues, de l'École de technologie supérieure, font aussi partie de l'équipe à titre de collaborateurs.

– Gérald Doman, de la Chaire en paysage et environnement, a pour sa part reçu du CRSH une somme de 139 611 \$ sur trois ans pour une recherche intitulée « Les aires protégées privées comme nouvelle force motrice des dynamiques rurales : quels paysages pour demain? ». Avec Alain Olivier et Nancy Gélinas, il a également obtenu une subvention de démarrage de 10 000 \$ de l'Institut en environnement, développement et société (EDS) de l'Université Laval pour compléter une recherche sur la « détermination de la valeur esthétique et sociale des paysages ruraux intégrant des systèmes de cultures intercalaires agroforestières dans deux régions agricoles contrastées du Québec ».

– Christina Cameron (chercheuse principale), Nicole Valois et Claudine Déom ont obtenu une subvention de 25 000 \$ du CRSH (Connexions) pour un colloque intitulé « Les éoliennes et le paysage : vers un développement durable ». Nicole Valois (chercheuse principale), Claudine Déom et Christina Cameron ont obtenu une subvention de 35 000 \$ du programme Savoir du CRSH pour une recherche intitulée « Les valeurs patrimoniales vues par le public : études de cas ».

Le taux de succès enregistré par les professeurs de la Faculté semble se situer dans la bonne moyenne. Ainsi, les résultats des professeurs de la Faculté pour le dernier concours CRSH sont comparables à ceux de l'Université de Montréal. On notera que, dans le cas du CRSH, le taux de succès de l'Université de Montréal est de 28,5 %, un taux inférieur à celui de l'année dernière, mais meilleur que celui de l'ensemble du Canada, qui est de l'ordre de 21 %. L'amélioration de notre performance tient à la qualité du travail réalisé par les professeurs de la Faculté et également au soutien inestimable du personnel du BRDV, notamment Virginie Portes, qui a fortement contribué à l'amélioration des demandes.

Éthique de la recherche

Les dossiers de la Faculté de l'aménagement sont évalués par le Comité plurifacultaire d'éthique de la recherche (CPER), qui a émis des certificats pour la plupart des dossiers qui ont été soumis. Dans les lignes qui suivent, on trouvera quelques données couvrant la période du 1^{er} avril 2012 au 31 mars 2013 :

Nombre de demandes et certificats émis pour 2012-2013

Nombre de demandes : 37

– par des étudiants : 27

– par des professeurs : 10

Nombre de certificats émis : 35

Demandes de certificats par discipline

Urbanisme : 18

Design industriel et Design et complexité : 10

Architecture de paysage : 5

Architecture : 0

Aménagement : 4

Priorités de la recherche en 2013-2014

Le financement de la recherche devient de plus en plus difficile ; les résultats aux derniers concours CRSH sont assez éloquentes à cet égard. Toutefois, la performance des professeurs de la Faculté s'améliore. La Faculté estime prioritaire de travailler afin d'augmenter encore le financement de la recherche. Aussi, la Faculté entend maintenir son aide financière à la préparation des demandes de subventions des nouveaux professeurs, grâce au financement du BRDV qui s'ajoute au fonds de démarrage et aux subventions UdeM-CRSH.

La Faculté entend par ailleurs travailler au développement d'une Chaire de recherche dans le domaine du développement durable avec la collaboration de la Faculté des arts et des sciences. La mise en place de l'Institut du développement durable offre sur ce plan une fenêtre de possibilités particulièrement intéressante.

Enfin, la Faculté poursuivra ses efforts visant à assurer un meilleur arrimage entre l'enseignement et la recherche. La réforme proposée du Ph.D. offre sur ce plan un fort potentiel. Ce sont les étudiants et les professeurs qui en tireront le plus grand profit.



Photo : Audrey Boyle.

RESSOURCES

Budget 2012-2013

L'enveloppe facultaire est de 11,4 M\$, dont 97 % sont des dépenses salariales.

- Personnel enseignant régulier (PER) = 60 %
- Personnel enseignant à temps partiel (PETP) = 21 %
- Personnel de soutien et d'administration (PSA) = 19 %
- Budget 2012-2013 basé sur les effectifs étudiants 2011-2012 : baisse de deux étudiants

Projections budgétaires 2013-2014

L'enveloppe facultaire est de 11,2 M\$, dont 97 % sont des dépenses salariales.

- Personnel enseignant régulier (PER) = 61 %
- Personnel enseignant à temps partiel (PETP) = 20 %
- Personnel de soutien et d'administration (PSA) = 19 %
- Budget 2013-2014 basé sur les effectifs étudiants 2012-2013 : hausse de quatre étudiants

L'enveloppe budgétaire 2013-2014 est caractérisée par une mesure temporaire de réduction des dépenses applicable à l'ensemble de l'UdeM et se chiffre à 150 000 \$ pour la Faculté.

Retraites ou départs – année 2012-2013

Personnel enseignant

Michel Gariépy (URB) le 1^{er} juin 2012

Personnel administratif et de soutien

Claudette Chapdelaine (ARC) le 1^{er} octobre 2012

Yann Bourgeois (ARC) le 22 novembre 2012

Sylvie Therrien (ARC) le 1^{er} février 2013

Retraites – année 2013-2014

John MacLeod (APA) le 1^{er} juillet 2013

Luc Courchesne (DIN) le 1^{er} septembre 2013

Nomination

Fabienne Munch, directrice,
École de design industriel du 1^{er} juillet 2013 au 31 mai 2017

Embauche de personnel enseignant

Danielle Labbé (URB)
Adjointe, plein temps le 1^{er} août 2012

Changements de statut

Robert Kasisi (APA)
Agrégé, plein temps le 1^{er} septembre 2013

Sylvain Paquette (APA)
Agrégé, demi-temps le 1^{er} septembre 2013

Renouvellement

Paula Negron-Poblete (URB)
Adjointe du 1^{er} juin 2013 au 31 mai 2016

Permanences

Michel Max Raynaud (URB)
Agrégé, plein temps le 1^{er} juin 2013

Frank Scherrer (URB)
Titulaire, plein temps le 1^{er} juin 2013

Congés sabbatiques en 2013-2014

Claudine Déom (ARC) (2/2)

Alessandra Ponte (ARC) (2/2)

Philippe Gauthier (DIN)

Tatjana Leblanc (DIN) (1/2)

Tatjana Leblanc (DIN) (2/2)

Pierre De Coninck (DIN) (2/2)

Danielle Dagenais (APA)

Gérald Domon (APA)

Gonzalo Lizarralde (ARC)

Rabah Bousbaci (DEI) (1/2)

Rabah Bousbaci (DEI) (2/2)

Isabelle Thomas

du 1^{er} juin au 30 novembre 2013

du 1^{er} janvier au 30 juin 2013

du 1^{er} juin 2012 au 31 mai 2013

du 1^{er} janvier au 30 juin 2013

du 1^{er} janvier au 30 juin 2014

du 1^{er} janvier au 30 juin 2013

du 1^{er} janvier au 31 décembre 2014

du 1^{er} juin 2013 au 31 mai 2014

du 1^{er} juin 2013 au 31 mai 2014

du 1^{er} janvier au 30 juin 2013

du 1^{er} janvier au 30 juin 2014

du 1^{er} janvier au 30 juin 2014

Embauche de personnel régulier non enseignant

Carl L'Archevêque (Informatique) le 29 octobre 2012

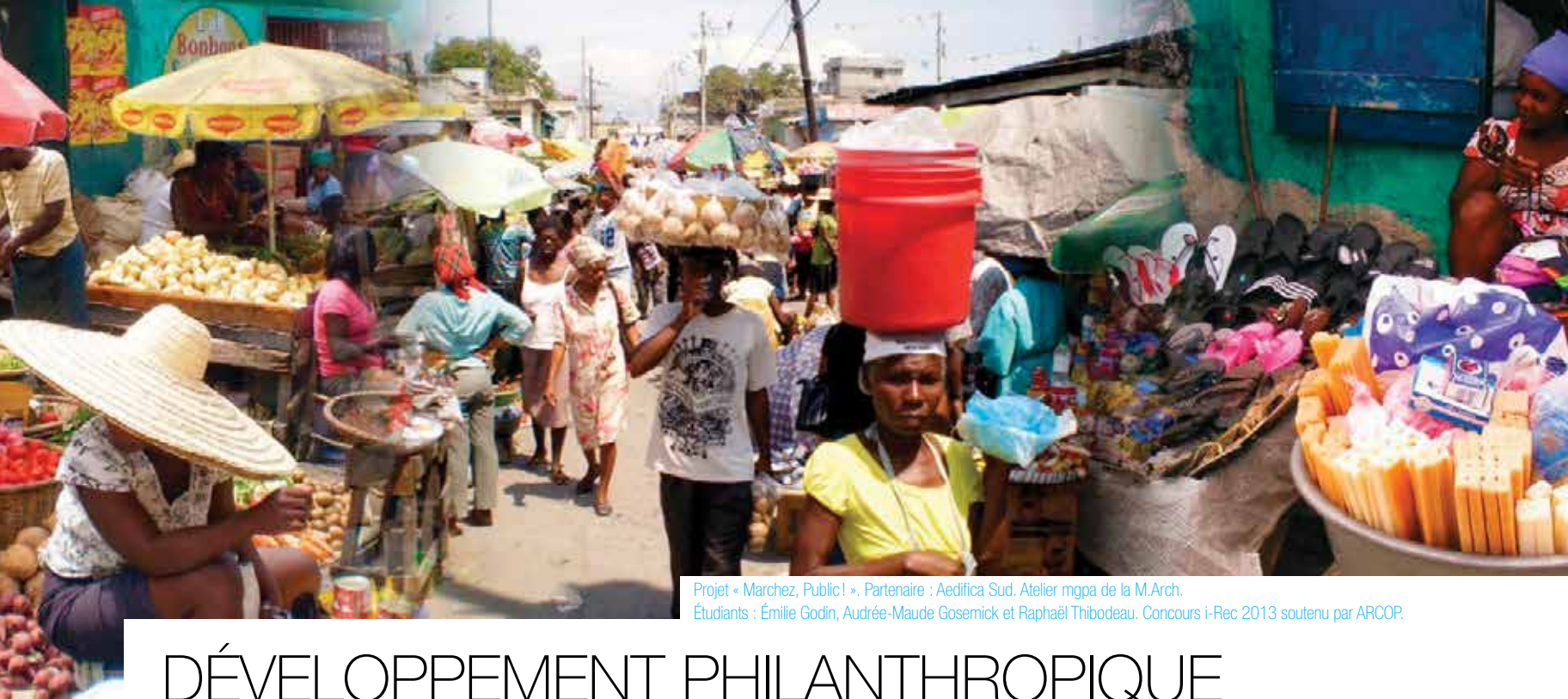
Isabelle Séguin (ARC) le 21 février 2013

Nicole Ouellet (Direction) le 14 août 2012

Marie-José Pilon (ARC) le 4 mars 2013

Photo : Claude Cadieux.





Projet « Marchez, Public! ». Partenaire : Aedifica Sud. Atelier mgpa de la M.Arch.

Étudiants : Émilie Godin, Aurélie-Maude Gosemick et Raphaël Thibodeau. Concours i-Rec 2013 soutenu par ARCOP.

DÉVELOPPEMENT PHILANTHROPIQUE

Campus Montréal à la Faculté de l'aménagement

Campus Montréal, c'est cette grande campagne de financement qui réunit HEC Montréal, Polytechnique Montréal et Université de Montréal afin de permettre à notre institution de relever les défis les plus complexes des sociétés d'aujourd'hui et de demain. C'est dans le cadre de cette grande opération que la Faculté de l'aménagement a invité les donateurs et les collaborateurs qui ont contribué à sa mission d'enseignement et de recherche au cours des dernières années à investir à nouveau dans ses programmes d'étude et de recherche en soutenant financièrement des projets stimulants pour ses étudiants, professeurs et chercheurs. La synergie des gestes de ces partenaires permet de faire progresser la Faculté de l'aménagement en un lieu particulier où il fait bon étudier, enseigner et se ressourcer. Leurs importantes contributions sont destinées à l'enseignement, au perfectionnement, à la recherche ainsi qu'au recrutement et à la rétention des meilleurs étudiants, professeurs et professionnels des disciplines de l'aménagement.

Pour ce faire, tous les efforts ont été déployés afin d'explorer les avenues possibles pour mener à terme cette importante campagne de financement institutionnelle dont l'objectif est d'amasser 500 000 000 \$ et, pour la Faculté de l'aménagement, d'atteindre 8 000 000 \$. Soutenir la philanthropie à la Faculté, c'est développer une loyauté envers une cause importante, celle d'améliorer les connaissances en aménagement afin d'offrir aux populations un mieux-être dans toutes les sphères

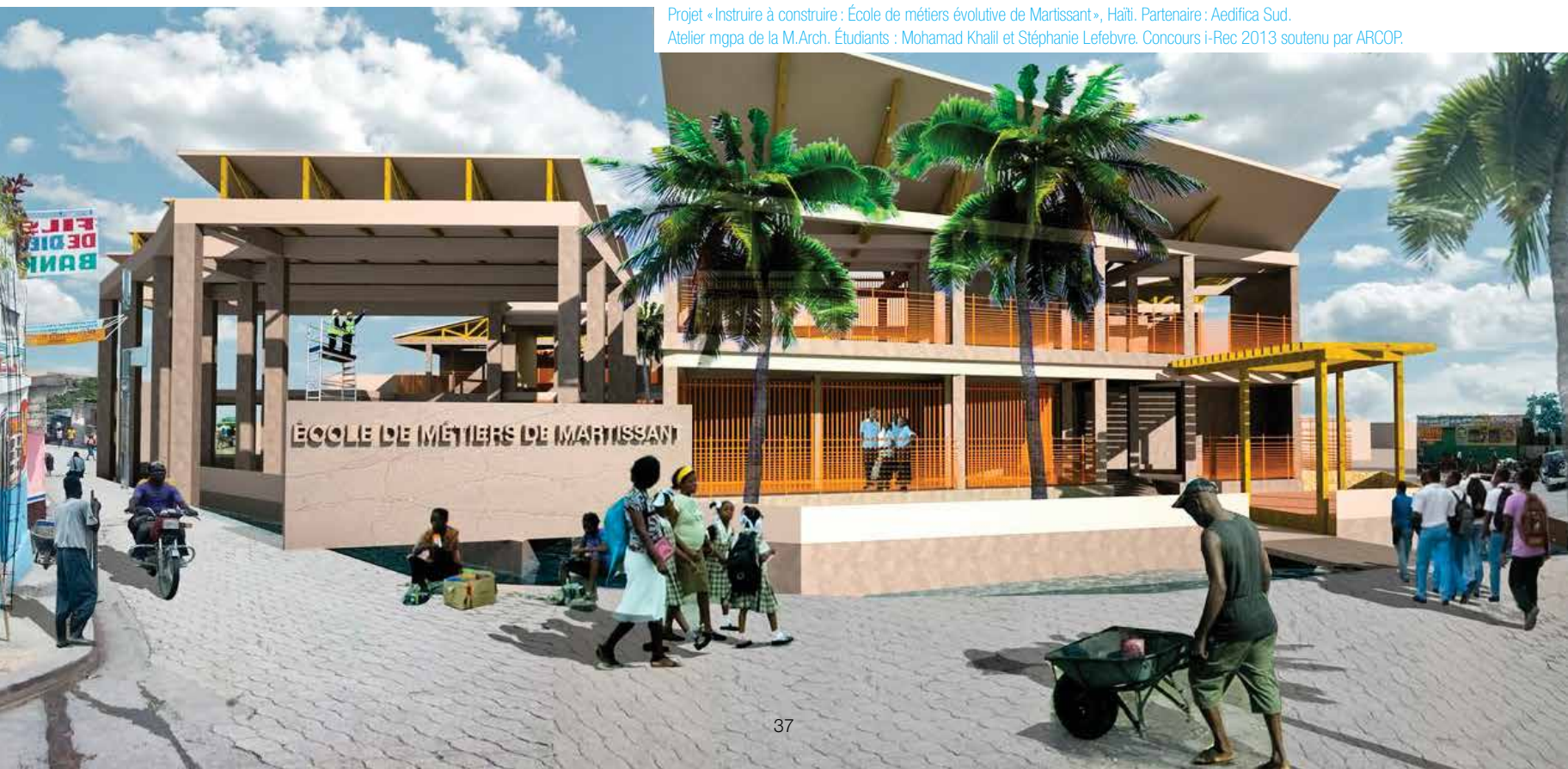
de leur environnement. Faire un don renforce l'image positive de nos disciplines et rend la mission de la Faculté de l'aménagement toujours plus significative. La Faculté remercie ses donateurs pour leur soutien au cours de l'année 2012-2013.

Julien Dallaire
Ivanhoé Cambridge
Bernard Lamarre
Giovanni De Paoli
Héritage Canadien du Québec
Clément Demers
Menkès Shooner Dagenais LeTourneux Architectes s.e.n.c
Philippe Poullaouec-Gonidec
Eric Fraikin
Christine Caron
Édouard Cadotte
Pierre Charbonneau
Les lumineaires Eureka
Sylvain Decoste
Michel Lavoie
Luce Richard
Lemay & Associés

Pierre Guillot
Groupe Canam
NFOE et associés, architectes
Bernard St-Denis
Yvon Allard
Pixi Studio
Groupe Régis Côté
Plania
Louis St-Gelais
Georges Adamczyk
Alain Baillargeon
Gary Wild
Gérard Beaudet
Financière des professionnels
Alain Findeli
Birtz Bastien Beaudoin Leforest Architectes
Ronald Delcourt

Claude Viviane Ferrer
Odile Simard
Daniel Gill
Aedifica
Michel Barcelo
Moureaux Hauspy Design Inc.
Mario Gauthier
Jacques Durocher
Centre québécois de recherche et de développement de l'aluminium
Groupe Lacasse
David Fontaine
ProCad Consultants
SICO Akzo Nobel Canada Inc.

* Seuls les dons de plus de 1 000 \$ ont été mentionnés. Toutefois, tous les dons font une différence et la Faculté de l'aménagement reconnaît la valeur du soutien financier de ses diplômés, donateurs, bénévoles, amis et personnels quel que soit le montant.



Projet « Instruire à construire : École de métiers évolutive de Martissant », Haïti. Partenaire : Aedifica Sud.
Atelier mgpa de la M.Arch. Étudiants : Mohamad Khalil et Stéphanie Lefebvre. Concours i-Rec 2013 soutenu par ARCOP.

