

\$1 million pour garder les cinq ambulances de la police

— pages 4 et 5

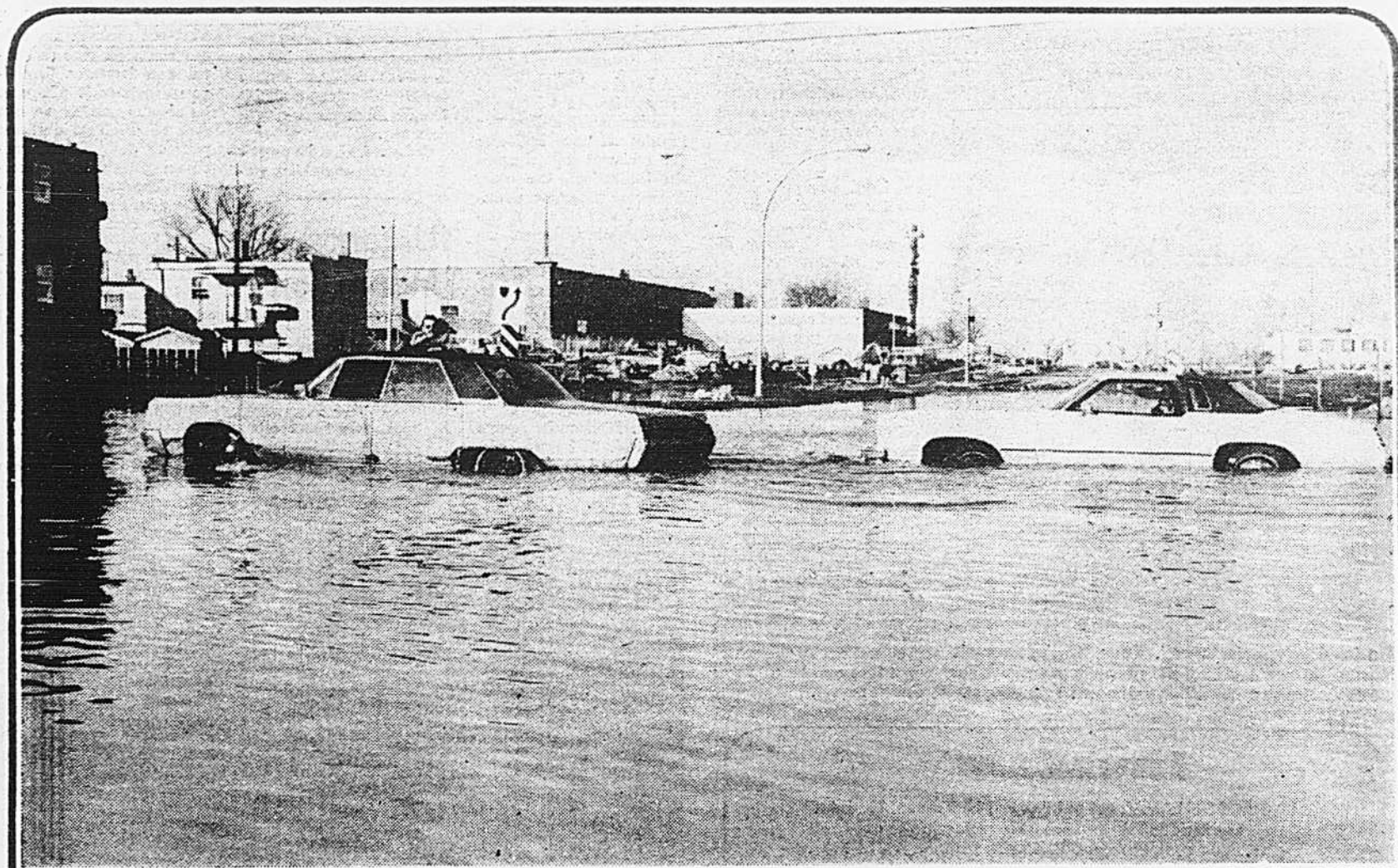


photo Robert Nadon, LA PRESSE

Les pires inondations depuis 25 ans?

— pages 2 et 3

Les maires: NON à Castonguay

— pages 9 et 12



Cette artillerie ambulante ne demande que des inondations pour entrer en action.

photos Paul-Henri Talbot LA PRESSE

La Protection civile est « bien armée »



On l'a déjà appelé "Noé". Nous, on l'appellerait plutôt "Moïse", même s'il ne peut pas ordonner aux eaux de se retirer. Son vrai nom: Yvon Royal.

par Richard CHARTIER

La débordante saison des inondations est arrivée.

Contrairement à l'an dernier, on craint cette fois de fortes inondations en raison des abondantes précipitations dont l'hiver nous a fait cadeau.

A Laval, plus précisément à la Protection civile, on est prêt à faire face à la montée des eaux. Ce service, dirigé par M. Yvon Royal, est placé depuis 1970 sous la responsabilité des autorités municipales et répond au vocable, encore peu connu, de "Mesures d'urgence municipales".

Pour assurer les secours, la Protection civile de Laval dispose de trois employés permanents, d'un groupe de bénévoles et d'un matériel roulant visiblement très au point, sans compter les irremplaçables chaloupes.

La pièce maîtresse de tout cet attirail est certainement le groupe électrogène monté sur un solide camion et qui peut facilement "brancher" un édifice complet en cas de sinistre majeur.

Un système de références permet en outre de savoir, 24 heures à l'avance, si les eaux vont monter et de quelle façon.

A Laval et dans les Basses Laurentides, ce sont les rives basses des rivières des Prairies et des Mille-Iles qui subissent annuellement des inondations. Ces cours d'eau sont tributaires des rivières Gatineau et Outaouais, principalement influencées par le réservoir Baskatong. Elles se déchargent dans le lac des Deux-Montagnes (à 75 p. cent) et dans le lac Saint-Louis (à 25 p. cent).

Ainsi, le débit d'eau enregistré au barrage de Carillon, sur l'Outaouais, permet de prévoir 24 heures à l'avance ce qui va arriver sur les rivières des Prairies et des Mille-Iles.

Ce système de prévention par anticipation a également permis d'établir que des inondations sont imminentes sur les rives de Laval et des Basses Laurentides lorsque le niveau des eaux du lac des Deux-Montagnes atteint 75 pieds au-dessus du niveau de la mer. Cette méthode permet donc d'évacuer certains sec-

teurs, également par anticipation.

Mais, note M. Royal, il n'est pas toujours facile de convaincre les gens de quitter leurs demeures. Ils craignent toujours le pillage et les actes de vandalisme, non sans raison. C'est d'ailleurs pourquoi des policiers municipaux patrouillent les secteurs inondés avec des embarcations à moteur...

Par ailleurs, le service des Travaux publics de Laval a déjà installé huit pompes dans certaines rues "inondables" dans les secteurs de Fabreville et Sainte-Rose.

Dans les jours qui viennent, les citoyens pourront de plus se procurer des dépliants publiés par le ministère de la Défense nationale expliquant les choses à faire et à ne pas faire en temps d'inondation.

Urgence inondation

Dans le but d'aider les citoyens qui sont victimes d'inondations, la protection civile de Laval vient de mettre sur pied un bureau d'urgence qui sera ouvert 24 heures par jour.

Tous ceux qui ont besoin d'aide n'ont qu'à communiquer au numéro de téléphone 663-7610.



Ce camion est capable de "brancher" tout un édifice. C'est un groupe électrogène ambulante. Inutile de dire qu'il est puissant...

laval la presse

LA PRESSE-LAVAL est publiée par La Presse, Limitée.
Les bureaux du service de la rédaction sont
au 3 Place Laval, bureau 440, Laval, Québec (H7M 717).

RÉDACTION: 663-9233
PUBLICITÉ-DÉTAIL: 285-7202
PUBLICITÉ GÉNÉRALE: 285-7306
PUBLICITÉ PETITES ANNONCES: 285-7111

Pour recevoir LA PRESSE, les résidents de Laval doivent communiquer
avec le service du tirage de LA PRESSE au 285-6911

LA PRESSE-Laval dessert, en plus du territoire même de Laval, les localités
suivantes:

— Lachenaie	— St-Jacques	— Laurentides
— Terrebonne	— St-Esprit	— Ste-Thérèse
— Terrebonne Heights	— St-Roch	— Boisbriand
— St-Louis-de-Terrebonne	— St-Anne-des-Plaines	— Ste-Thérèse-de-Blainville
— Mascouche	— Bois-des-Filion	— St-Eustache
— L'Epiphanie	— Lorraine	— Deux-Montagnes.
— Ste-Marie-Salomé	— Rosemère	

LAVAL, MARDI 30 MARS 1976

Les pires inondations depuis 25 ans?

par André CEDILLOT

La crue des eaux printanière à Laval et dans les Basses-Laurentides prend tellement d'ampleur d'une journée à l'autre que même les plus optimistes estiment que la situation pourrait être encore plus critique qu'il y a deux ans alors qu'on avait connu les pires inondations depuis 1951.

La fonte massive de la forte accumulation de neige et les pluies répétées des derniers jours ont en effet produit un changement radical dans le niveau des eaux de la rivière des Prairies et de la rivière des Mille-Iles.

Et ce, malgré que le niveau d'eau est fort élevé également, n'a pas encore relâché la nappe de glace qu'il retient difficilement depuis quelques jours déjà.

Si la situation est presque "naturelle" pour les riverains de Mille-Iles, elle inquiète grandement les Lavallois qui habitent le long de la rivière des Prairies, principalement dans les quartiers Sainte-Dorothée et Laval-sur-le-Lac. Ceux-ci sont menacés de sérieux problè-

mes d'inondations en raison de l'embâcle qui s'est formé à la hauteur des rapides du Cheval Blanc, tout près de l'île Bigras.

Devant la gravité de cette menace, les experts ont songé pendant un temps à briser l'amoncellement de glaces par le dynamitage. Mais on a rapidement écarté cette solution à la pensée que la déflagration pourrait endommager considérablement les dizaines de maisons riveraines.

De l'avis du coordonnateur de la Protection Civile de Laval, M. Yvon Royal, aucune autre mesure spéciale ne peut être envisagée pour dégager cet embâcle qui nuira à l'écoulement des glaces venant du lac des Deux-Montagnes. On espère seulement que les conditions climatiques se chargeront de tempérer les choses.

Déjà, toutefois, des résidents de la Terrasse Cyr, dans le quartier Sainte-Dorothée, ont rapporté des inondations dans leur sous-sol, et l'on s'attend à ce que plusieurs autres, sur les rues voisines, fassent de même dans les prochains jours,

sinon les prochaines heures. A moins bien entendu que Dame Nature ne s'en mêle favorablement.

Du côté de la rivière des Mille-Iles, les "habitues" sont graduellement envahis par l'eau qui a jusqu'à maintenant complètement enseveli la rue Riviera.

Pendant ce temps, les bénévoles de la Protection Civile surveillent étroitement la situation et répondent aux appels les plus urgents de pompage.

Mais si l'on se fie aux pronostics des experts, le pire reste encore à venir. L'on craint que l'alerte dure plusieurs semaines alors que le summum des inondations devrait être atteint dans une quinzaine de jours.

Et les pompiers... pompaient

par Richard CHARTIER

De nombreuses familles lavalloises se remettent péniblement d'un week-end où l'eau ne leur a certes pas manqué.

Selon les estimations les plus conservatrices, pas moins de 350 familles ont été

affectées par des inondations localisées imputables à la fonte des neiges et à l'insuffisance des égouts pluviaux.

Le cauchemar a débuté samedi midi et le niveau de l'eau n'a commencé de diminuer que dimanche dans l'après-midi. Ainsi, des inonda-

tions ont empêché toute circulation (autre qu'en chaloupe) sur le boulevard Cartier, entre la montée Major et la 15e Avenue, à Laval-des-Rapides, et sur une partie de la rue Molire, tout à côté.

Même phénomène sur la rue Saint-Hubert, à l'arrière du poste de police situé sur le boulevard des Laurentides.

Des inondations du même type — qui n'ont rien à voir avec la montée des cours d'eau — se sont produites dans les quartiers Auteuil, Vimont, Saint-François, Fabreville et Sainte-Rose, inondant les sous-sols sans ménagement.

La Protection civile de Laval est intervenue pour

distribuer des poches de sable là où c'était nécessaire et procéder à une quinzaine d'évacuation en chaloupe. De leur côté, les pompiers ont été appelés à... pomper tandis que l'Hydro-Québec a dû interrompre le courant électrique en maints endroits où l'on notait des risques d'incendies.

Entre-temps, la police de Laval a commencé à enregistrer les rapports de petites matérielles des sinistres.

A Lachenaie, de 50 à 60 maisons du Carrefour des Fleurs, (un nouveau développement) ont vu leurs sous-sols envahis par les eaux. Des ennuis du même genre ont également été rapportés dans la municipalité de Saint-Eustache.



Photos: Robert NADON, La Presse

Dans plusieurs localités de Laval et des Basses-Laurentides, le canot était le moyen de locomotion par excellence en fin de semaine dernière...



Si la montée des eaux dans les rues a fait le malheur de plusieurs parents, elle a fait le bonheur de nombreux enfants!

FAITES NETTOYER VOTRE CLIMATISEUR MAINTENANT.

CORBEIL REFRIGERATION
(L.T.E.E. - LTD)

AIR CLIMATISÉ
VENTE et SERVICE

1796 boul. Labelle (Chomedey) Tél.: 681-7527
Ville de Laval 681-4948

L'AVIL MARCHÉ 30 MARS 1976

Un dilemme à l'Hôtel de ville

Dépenser \$1 million ou abandonner les cinq ambulances de la police

L'ampleur des coûts occasionnés par la nouvelle loi du ministère des Affaires sociales sur les services ambulanciers forcera peut-être les administrateurs de la ville de Laval à retirer de la route les cinq ambulances de la police.

S'il faut croire certaines indications obtenues de bonnes sources, il en coûterait aux contribuables de l'île Jésus \$1,000,000 pour que soit maintenu le service d'ambulances policières en conformité avec la nouvelle réglementation très rigide qui entrera en vigueur le 1er avril prochain.

Ainsi, d'ici la fin du mois, afin d'obtenir le renouvellement de son permis, la Ville devra équiper chacune des voitures d'un éventail d'équipements spécialisés allant d'une trousse pour les accou-

chements à l'appareil stéoscopique et aux contenants de plasma et de sérum.

Au chapitre de la communication, la nouvelle législation oblige tous les exploitants, publics ou privés, à détenir deux lignes téléphoniques exclusivement réservées aux appels pour le transport ambulancier.

Plus tard, il faudra également remplacer les actuelles voitures par des fourgonnettes beaucoup plus spacieuses et fonctionnelles, à quelques exceptions près semblables à celles recommandées aux entrepreneurs privés.

Toutes ces formalités, a-t-on appris, tracassent toutefois très peu les autorités municipales comparativement à la formation médicale exigée qui équivaut à 45 heures de cours pour les conducteurs et à 120 heures pour les prépo-

Les textes
sont
d'André CEDILLOT

sés d'ambulances. Selon les prévisions actuelles, tous devront se conformer à ces exigences d'ici le 1er janvier 1977.

Dans un avenir un peu plus éloigné, on parle même de voir les préposés d'ambulances, entre autres tâches délicates, administrer aux patients des injections intraveineuses ou intramusculaires. En ce moment, ce ne sont à peu près que les médecins, et sous toutes restrictions les infirmiers, qui sont autorisés à le faire.

A ces effets, le ministère de l'Éducation, en étroite collaboration avec le ministère de

la Santé, s'affaire à l'élaboration d'un programme d'enseignement qui s'étendra à toute la gamme des activités ambulancières. Les cours devraient débuter en septembre prochain.

Entre-temps, le ministère devra réévaluer les connaissances acquises par l'expérience ou en institution reconvenue de tous les ambulanciers actuellement en fonction. Ceux-ci devront alors suivre les cours de perfectionnement ou de recyclage appropriés afin de se soumettre aux nouvelles normes précitées.

Complications

Or, c'est justement là que la situation se complique pour la Ville si elle décide de poursuivre l'opération des cinq ambulances de police.

Selon les renseignements obtenus, la municipalité

devra alors recruter une équipe permanente de soixante policiers (il faut nécessairement prévoir le remplacement des absents...) qui seront chargés d'abord des transports par ambulances et par la suite des tâches policières habituelles.

Considérant que tous ces policiers-ambulanciers seraient appelés à tour de rôle à combler le poste de préposé, il n'y a donc pas d'alternative quant à la durée des cours que le groupe devrait suivre : tous devront accumuler 120 heures afin d'obtenir un certificat attestant les qualifications médicales d'un préposé.

Même s'ils sont d'accord (sur le fait que) ces argents dépensés pour former soixante policiers para-médicaux contribueront à améliorer la qualité du service offert à la population, les administrateurs de la ville semblent trouver les coûts d'exploitation fort élevés par rapport à la somme de travail annuelle des cinq ambulances.

Statistiques à l'appui, on s'inquiète également du fort taux d'absentéisme chez les policiers-ambulanciers. Ceux-ci se blessent la plupart du temps en manoeuvrant les civières. "Vous savez, ces fameux maux de colonne (vertébrale) qui n'en finissent plus de guérir..."

Finalement, la Ville s'interroge sur la façon dont elle pourrait libérer les policiers appelés à se perfectionner sans décimer les effectifs déjà restreints du service de police.

Pour toutes ces raisons, et bien d'autres, les autorités municipales songent sérieusement à abandonner les services policiers d'ambulances et confier le tout à l'entreprise privée. Déjà, celle-ci assiste régulièrement les policiers sur les scènes d'accidents en plus d'effectuer la très grande majorité des transports de blessés ou de malades à cueillir dans les endroits privés.

Avant que le tout ne devienne réalité, il faudra d'abord rencontrer les propriétaires d'entreprises privées, et surtout mettre au point un système de transport qui alliera qualité, efficacité et rapidité. Car, pour sauver une vie, il s'agit très souvent d'une question de secondes.



Photo Michel Gravel, LA PRESSE

Les policiers devront-ils abandonner les services ambulanciers pour une question de "gros sous"?

S'ils ont une sécurité de paiement

Les entrepreneurs privés sont prêts à prendre la relève

"Assumer efficacement la responsabilité de tout le service d'ambulances à Laval, certainement que c'est possible, mais il faudrait qu'on nous assure une sécurité de paiement pour chaque transport effectué à l'hôpital".

Telle est l'opinion des deux principaux propriétaires d'entreprises privées de l'île Jésus, MM. J.-Eugène Lacelles, de Vimont Ambulance, et Gilles Cousineau, de AB Ambulance Laval.

Déjà aux prises avec un fort pourcentage de clients à collecter via des poursuites judiciaires, la plupart du temps à la Cour des petites créances, les ambulanciers privés ne semblent pas prêts à risquer de nouvelles sommes sans obtenir en retour d'avantageuses et surtout fiables garanties des autorités municipales ou gouvernementales.

"Présentement, de confier M. Lacelles, qui est dans le métier depuis seize ans, c'est le nom-

bre total des transports effectués durant l'année qui nous permet de boucler équitablement notre budget. Nos maigres profits se retrouvent justement dans les crédits qui pèsent de plus en plus lourds dans nos goussets."

"C'est pourquoi, ajoute-t-il, que la Ville s'engage à rembourser dans les trente jours un compte non payé, comme le font certaines petites municipalités voisines, et il est assuré

que les citoyens de Laval seront très bien servis, probablement mieux encore qu'avec la police."

Aux dires des deux entrepreneurs privés, cette demande n'est pas exagérée si l'on considère les moyens rapides, tant administratifs que juridiques, que possèdent les corps publics pour obtenir le remboursement des comptes impayés.

Fins renards comme à peu près tous les hommes d'affaires avertis, les deux propriétaires

ont d'autre part avoué sans hésitation qu'ils étaient prêts à doubler leur flotte de voitures ambulancières si la Ville ou le gouvernement, décidait de leur remettre une subvention satisfaisante.

"Ca monsieur, ce serait l'idéal pour assurer les Lavallois d'un service d'ambulance inégalé. D'autant plus que cette réorganisation coïnciderait avec l'ouverture de la Cité de la Santé, dans l'axe de toutes les grandes voies de circulation de la ville...", de dire l'ambulancier Gilles Cousineau, qui dessert la partie ouest de l'île.

Décision

Toutes ces spéculations, qui sont quand même dans l'air à l'hôtel de ville, ont toutefois failli ne jamais être permises pour les deux exploitants qui ont sérieusement songé à tout abandonner à l'annonce des nouvelles normes gouvernementales. On envisageait déjà les "gros sous" à dépenser pour équiper les véhicules, payer le personnel et... supporter en même temps le crédit.

Après quelques petits calculs, on estime maintenant qu'il en coûtera environ \$1,700 par véhicule pour les "outiller" selon les nouvelles normes. En plus du matériel médical que l'on ajoutera, il faudra également transporter un équipement mécanique fort complet (pincettes, masseurs, câbles, masseuse, etc). Pour dégager les blessés d'une voiture accidentée, par exemple.

En plus évidemment des nouvelles fourgonnettes qu'ils devront acheter d'ici 1979 et des cours de perfectionnement que devront suivre tous les employés en septembre prochain.

Tout compte fait, estiment-ils par ailleurs, l'aventure en vaut le coup, car cette loi contribuera à chasser du métier les maraudeurs trop nombreux.



Les entrepreneurs privés sont prêts à prendre tout le service ambulancier de Laval.

Photos Paul-Henri Talbot LA PRESSE

Nadon s'oppose énergiquement à la disparition des ambulances de la police

Le président de la Fraternité des policiers, M. André Nadon, s'oppose énergiquement à la disparition des ambulances de police qu'il juge nécessaires sur un vaste territoire comme Laval.

"En ce qui nous concerne, soutient M. Nadon, il est certain que la population jouit d'un service beaucoup plus rapide lorsque les ambulan-

ces de police patrouillent les rues. On en a eu la preuve au cours du dernier conflit alors que les autorités les ont retirées au profit de l'entreprise privée.

"Appelés sur les lieux d'un accident, les policiers attendaient de dix à quinze minutes, parfois vingt avant qu'une ambulance privée arrive pour transporter le

blessé à l'hôpital. Evidemment, dans ces cas, les injures fusaient de toutes parts à notre égard, mais étions-nous les véritables responsables...?"

Le président Nadon est par ailleurs d'avis que bon nombre de policiers seraient disposés à suivre les cours prescrits par la nouvelle loi sans pour autant commander éventuellement une prime sala-

riale pour leurs connaissances médicales.

Comme la décision finale revient de droit à la gérance, le policier Nadon exhorte les autorités municipales à considérer très sérieusement le problème, "car les policiers-ambulanciers ont sauvé de nombreuses vies dans le passé à cause de leur constante présence dans les rues de la ville..."



"Que la Ville nous assure le paiement des transports effectués, et les citoyens de Laval seront très bien servis, probablement mieux encore qu'avec la police", affirme le propriétaire de Vimont Ambulances, M. Eugène Lacelles.

Auteuil...

en première place!

Les naissances ont presque doublé

par François BERGER

Les Lavallois ont été près de deux fois plus prolifiques en 1975 que l'année précédente.

Selon les relevés effectués par le service municipal des estimations auprès de l'Unité sanitaire de Laval (ministère des Affaires sociales), il y a eu un total de 3,517 naissances, l'année dernière, comparativement à 1,946 en 1974.

En termes relatifs, le taux des naissances à Laval était de huit par mille habitants, en 1974, et il a été de 14 par mille habitants, en 1975. Dans l'ensemble du Québec, il se situe actuellement entre 13 et 14.

La différence marquée dans le nombre de nouveau-nés par mille habitants, entre 1974 et 1975, est inexplicable. On ne nous a pas fourni, avec les chiffres du nombre de naissances, les données pouvant nous permettre de déterminer et de mesurer les raisons de la plus forte "viguer de l'instinct de reproduction" des Lavallois en 1975.

Notons que pendant que le nombre de naissances augmentait de 80 pour cent en 1975, la population de Laval grimpait de 2,7 pour cent.

De vingt à dix

Les statistiques municipales révèlent, d'autre part, que le taux des naissances varie de 20 à 10 par mille habitants selon les quartiers (ou ex-villes) de l'île Jésus.

Ainsi, c'est à Auteuil qu'on... enfin... bref, que les naissances sont les plus nombreuses par mille habitants, soit un taux de 20,4 en 1975.

L'ex-municipalité de Vimont suit de près avec un taux de 18,1. A Fabreville, où d'ailleurs le taux de mortalité est le plus bas de la ville, le taux des naissances est de 17 par mille habitants.

Ce taux est de 16,7 à Saint-François, de 15,7 à Saint-Vincent-de-Paul, de 14,6 à Sainte-Rose, de 14,4 à Pont-Viau, de 14 à Laval-des-Rapides, de 12,6

à Chomedey, de 12,4 à Sainte-Dorothée, de 10,6 à Laval-sur-le-Lac et de 10,4 à Duvernay.

Enfin, il semble que ce soit à Laval-Ouest que "la télévision ait le plus de succès": le taux des naissances est de 10,2 seulement dans ce quartier; c'est aussi dans l'ex-ville de Laval-Ouest que le taux de mortalité est le plus haut.

Il est à noter que les naissances ont été près de quatre fois plus nombreuses que les décès, à Laval, en 1975. À la moyenne de 14 naissances par mille habitants s'oppose la moyenne de 3,6 mortalités par mille Lavallois.

Les mariages et le reste

En plus des naissances et des mortalités, les statistiques du service des estimations notent que 2,146 Lavallois et Lavalloises se sont mariés l'année dernière. Ces 2,146 mariages signifient un taux de 8,6 mariages



On n'a fourni aucune donnée pouvant déterminer la cause de la hausse des naissances en 1975, semble dire ce bébé joufflu.

par mille habitants, comparativement au taux de 7,2, en 1974.

Les divorces et autres raisons de départ du foyer familial (séparations, enfants qui s'en vont, etc.) accusaient un taux de 14,3 par mille habitants, en 1975, comparativement à 13,7 l'année précédente.

D'autre part, il y a eu 72

adoptions d'enfants à Laval en 1975, contre 66 en 1974. Les statistiques de la ville disent aussi que 739 personnes ont été prises en pension dans des résidences de l'île Jésus au cours de l'année dernière (ce chiffre ne tient pas compte des pensions déjà existantes, mais uniquement des nouvelles qui se sont ajoutées au cours de l'année).

On meurt davantage à Laval-Ouest

Par François BERGER

916 Lavallois ont fait vivre l'industrie locale des pompes funèbres en 1975...

C'est une façon comme une autre de dire que moins de 1,000 résidents de Laval ont rendu l'âme au cours de l'année dernière (soit plus de deux par jour), selon des statistiques émanant du service municipal des estimations.

Avec une population totale de 248,000 personnes, l'île Jésus a donc connu, en 1975, un taux de mortalité de 3,6 par 1,000 habitants. Il était de 3 par 1,000 habitants en 1974, révèlent les statistiques de la ville, soit 740 mortalités pour une population de 241,400 personnes.

En 1973, les Lavallois ont décédé au rythme de 4,7 par 1,000 habitants, soit 1,123 mortalités

pour une population de 238,115. Aucune donnée ne nous permet d'expliquer les fluctuations annuelles.

Les résidents de l'île Jésus meurent-ils davantage que leurs congénères québécois? Question que les statistiques municipales ignorent pour les deux dernières années — le ministère des Affaires sociales du Québec publie les taux de mortalité (et de naissance) pour l'ensemble de la province avec deux années de retard.

A partir des données statistiques du Service des estimations, l'on peut déterminer, cependant, dans quel secteur (ou ex-ville) de Laval le taux de mortalité est le plus élevé.

Ainsi, on meurt davantage à Laval-Ouest que partout ailleurs

sur l'île Jésus. Le taux de mortalité y est de 5,5 par mille habitants.

Vient ensuite, avec un taux de 5,3 chacune, les ex-municipalités de Pont-Viau et Saint-François. A Saint-Vincent-de-Paul, le taux est de 4,7. Il est de 4,2 à Sainte-Rose, de 4 à Duvernay et à Laval-sur-le-Lac, de 3,2 à Chomedey et à Vimont, de 2,9 à Auteuil.

C'est à Fabreville que le taux de mortalité est le plus bas: 1,9 par mille habitants, soit 51 mortalités, en 1975, pour une population de près de 26,000 personnes.

De quoi sont-ils morts?

Tout comme pour les statistiques des taux de mortalité con-

cernant l'ensemble du Québec, les plus récentes statistiques relevant les causes des décès datent de 1973.

Sur les 1,123 décès survenus à Laval en 1973, 407 ou 36 pour cent, étaient dus à des maladies cardiaques, touchant surtout les gens âgés de 75 ans et plus.

La deuxième plus importante cause de mortalité est attribuée aux maladies cérébrales (108 décès en 1973).

Ensemble, toutes les maladies chroniques (métaboliques, pulmonaires, cardiaques, rénales, cérébrales et digestives) ont été la cause de 51 pour cent des décès, il y a trois ans.

Les autres maladies affectant les organes génitaux, la prostate, les poumons, le tube

digestif, le sang, etc.) ont causé ensemble 32 pour cent des décès.

Les malformations congénitales ont provoqué 35 décès, ou 3 pour cent, en 1973, dont 18 concernent des nouveau-nés (de 0 à 1 an).

Les accidents de toutes sortes (y compris ceux de la route) ont causé la mort de 82 Lavallois (7,3 pour cent). Enfin, toujours en 1973, les attentats ont été la cause de 28 pertes de vie (six chez les 25 à 29 ans et six également chez les 40 à 44 ans).

En 1973, 56 pour cent des décès survenus chez les Lavallois étaient ceux de personnes ayant atteint ou dépassé l'âge de la retraite (65 ans et plus).

La mortalité infantile comptait pour 2 pour cent de tous les décès.

"Le climat social mène tout droit à l'affrontement"

Tétreault songe à un retour à la politique

par Marc DORE

La question n'a pas l'air de l'étonner.

En cours de conversation, il fera souvent allusion à la "dégradation de la moralité publique" et à la nécessité pour ceux qui croient à un Québec debout devant les ultimatum du gouvernement fédéral "d'offrir leurs services à la population".

"Si ceux qui ont les connaissances administratives et l'expérience politique, refusent de s'impliquer et restent chez eux, ils laissent la place à des aventuriers qui ne cherchent qu'à satisfaire des ambitions personnelles."

"La situation économique se détériore constamment au Québec, le climat social mène tout droit à l'affrontement, et c'est la faute des hommes de ma génération."

"C'est aussi à eux que revient la tâche de reprendre en main le gouvernement des Canadiens français."

Jacques Tétreault, 47 ans, avocat, ancien maire de Laval, songe sérieusement à un éventuel retour sur la scène politique. Des rumeurs le placent déjà dans la course à la direction de l'Union nationale.

"Mais il est difficile de quitter la quiétude d'une vie familiale et sociale rangée", explique celui qui fut maire de Laval pendant les huit premières années de la ville.

Se définissant lui-même comme un conservateur ("nationaliste oui, mais pas socialiste", explique-t-il pour prendre ses distances vis-à-vis du Parti québécois), c'est aux élites et institutions traditionnelles du Québec qu'il jette la pierre.

"Où sont-ils tous passés? Le clergé a lâché, les dirigeants politiques ont lâché. Les jeunes, que je ne blâme pas, sont complètement désemparés."

Jacques Tétreault avoue qu'il est plongé actuellement dans la lecture des discours de Maurice Duplessis, "l'homme politique le plus farouchement autonomiste qui est passé sur la scène politique du Québec."

"Serappelle-t-on seulement qu'en 1939, Duplessis s'est lancé dans une campagne électorale pour contrer les empiètements du fédéral sur la juridiction des provinces. Le discours qu'il prononça à

cette occasion est sûrement aussi nationaliste que les paroles d'un René Lévesque ou d'un Jacques-Yvan Morin."

"Il faut éviter, à tout prix,

de se laisser enfermer dans le faux dilemme du fédéralisme ou de l'indépendance, sur lequel Bourassa s'est fait élire en 1973.



Photo LA PRESSE

L'ancien maire Jacques Tétreault.

VENEZ ESSAYER UNE GM!



mieux vaut "durand" qu'après

La meilleure façon d'apprécier les qualités, la maniabilité et le confort d'une voiture avant de l'acheter, c'est de l'essayer.

Durand Pontiac Buick vous invite à venir essayer une Pontiac, une Buick ou un camion léger 1976. C'est votre dernière chance d'obtenir le livret de coupons-bonis GM, puisque cette offre prend fin le 6 avril prochain. Profitez-en!

Les coupons-bonis GM: une valeur de \$100. Les coupons-bonis GM vous donnent droit, sans aucune obligation de votre part, à des remises ou offres spéciales d'une valeur totale de \$100.



Voitures neuves et de démonstration 1975

Nous avons à votre disposition plus de 35 voitures 1975 neuves ou de démonstration de tous les modèles Pontiac et Buick.

Prix Durand à partir de \$3,399.

Voitures d'occasion

Nous avons aussi plusieurs voitures d'occasion en stock. Chacune d'elles a été révisée entièrement avant, pour que vous soyez satisfaits après. Voici quelques exemples:

Blazer 74 Stock #5194 C
4 roues motrices.
Transmission manuelle à 4 vitesses
\$5,197

Oldsmobile 98 Regency 74 Stock #5445 XA
Entièrement équipée
Air climatisé
\$4,498

Mustang 2+2 74 Stock #5621A
2 portes
Transmission manuelle à 4 vitesses
Servodirection / servofreins
Radio
\$3,449

L'essai sur route, les coupons-bonis GM, nos voitures 1975 neuves ou de démonstration, nos voitures d'occasion entièrement révisées et notre service après-vente hors pair, autant de façons de vous dire que Mieux vaut Durand qu'après!



DURAND PONTIAC
BUICK
LA VALEUR EST À LAVAL
1550, boulevard Chomedey (près de l'hypermarché)
334-6222

service
ALACARTE
Nous vous invitons à annoncer votre
COMMERCE, MÉTIER OU PROFESSION
dans le supplément LAVAL-La Presse
Tél. 285-7255

CHIROPRACTICIEN
Une colonne vertébrale en forme
une meilleure santé...
GILBERT CARON
Édifice de la Banque d'Épargne
Près du Centre d'Achats Saint-Martin,
3860, rue Notre-Dame, (angle boul. Labelle)
Chomedey, Laval.
681-9441

MEUNIER
Meunier Réfrigération Inc.,
1800, rue Cunard,
Parc Industriel, Chomedey,
Laval, Québec, H7S 2B2
Tél.: 331-9361
Manufacturier de chambres froides et
de meubles frigorifiques

Les CLSC chez nous (3)

100,000 personnes peuvent en profiter

par Huguette ROBERGE

Situés, l'un à Sainte-Thérèse, l'autre à Terrebonne, deux centres locaux de services communautaires se partagent les territoires des Basses Laurentides: ce sont le CLSC de Sainte-Thérèse et le CLSC Lamater.

Un an à peine après l'obtention de leur charte, ces deux CLSC offrent des services dont peuvent profiter environ 100,000 personnes, soit 60,000 pour le secteur de Sainte-Thérèse et 40,000 pour celui de Lamater.

Le CLSC de Sainte-Thérèse dessert la population des municipalités suivantes: Sainte-Thérèse, Blainville, Boisbriand, Sainte-Anne-des-Plaines, Bois-des-Filion, Rosemere et Lorraine. Tandis que le CLSC Lamater est accessible aux gens de Lachenaie, La Plaine, Mascouche, Terrebonne et Saint-Louis-de-Terrebonne.

Alors que le premier fonctionne depuis dix mois, plus de 2,000 personnes y ont déjà fait appel.

Le CLSC Lamater pour sa part, a connu une période d'implantation plutôt mouvementée, en particulier au cours de l'automne dernier. Son style d'administration ayant été précisé depuis, ses difficultés de recrutement de personnel s'étant aplanies, Lamater présente aujourd'hui l'image d'un établissement où tout semble tourner rond.

Installé dans ses nouveaux locaux, modernes et fonctionnels, le CLSC Lamater célèbre, il y a

tout juste quinze jours, son ouverture officielle. Toute la population-cliente a été invitée à visiter les installations de son CLSC, rencontrer les 14 membres du personnel permanent et s'informer sur place des services déjà accessibles et des autres, à venir. Plus de 300 personnes ont répondu à cette in-

invitation du 8 au 11 mars derniers.

Au moment où l'on apprend que le ministère des Affaires sociales s'appête à effectuer un important virage à droite dans l'orientation des CLSC du Québec en réduisant sinon en faisant tout bonnement disparaître la dimension communautaire de leur action... il est in-

teressant de faire remarquer ici que, sans négliger les services proprement médicaux de première ligne, nos CLSC et en particulier ceux de Sainte-Thérèse et de Lamater ont énormément travaillé à se définir une vocation d'aide à la collectivité, en cherchant à combattre les causes profondes des

maux médicaux et sociaux au moins autant que les maux eux-mêmes.

On voit mal comment les CLSC pourraient maintenant être forcés "de reculer" sur ce point précis, sans devoir renoncer du même coup à leur vocation spécifique.



Une partie de l'équipe permanente du CLSC Lamater.

Photos Real St. Jean, LA PRESSE

"Pour aider les gens à s'aider eux-mêmes"

Le CLSC Lamater a ses locaux au 978, boulevard Moody, à Terrebonne. Son numéro de téléphone: 666-2881.

Son personnel de 18 personnes se répartit en quatre équipes de travail inter-complémentaires: l'équipe médicale formée de trois médecins salariés (lesquels entreront en fonction à partir de juillet prochain) et de trois infirmières; l'équipe sociale composée d'une travailleuse sociale, d'une conseillère sociale, d'un travailleur communautaire et de deux auxiliaires familiales; l'équipe d'action communautaire qui réunit deux organisateurs communautaires et un agent d'information; enfin l'équipe administrative formée du directeur général, d'une secrétaire de direction et de deux secrétaires-réceptionnistes.

M. Mathieu Lafrance est le directeur général. Il nous cite les besoins prioritaires du milieu desservi par Lamater, besoins identifiés par une étude effectuée durant la période de pré-implantation du CLSC.

Sur le plan de la santé physique et mentale, les citoyens du secteur sont plutôt défavorisés en ressources d'urgence, surtout depuis la perte par le feu de l'hôpital de Terrebonne; un nombre considéra-

ble d'enfants mésadaptés scolaires est enregistré dans la région; la presque totalité des femmes enceintes sont peu suivies durant leur grossesse et ne profitent pas de cours de conditionnement prénatal; enfin, il y a fort à faire en matière de prévention, de dépistage, d'éducation populaire.

Sur le plan social, les citoyens de la région sont également moins

bien servis que d'autres, du fait de l'impuissance des petites municipalités à assurer tous les services (eau, égouts, incendie, police, etc.); le problème de la pauvreté est durement ressenti, avec un taux de 12 p. cent d'assistés sociaux; les mesures de dépannage sont faibles, pour ne pas dire inexistantes; des problèmes nombreux de relations parents-enfants se posent, la région comptant plus de 250 enfants placés en foyers nourriciers...

Les services de Lamater

"Il fallait, bien sûr, parer au plus urgent, explique M. Lafrance. On ne peut s'attendre à tout régler en une semaine. De toute façon, le CLSC n'a pas à régler tous les problèmes. Il est là pour aider les gens à s'aider eux-mêmes."

Pour ce faire, Lamater offre à sa clientèle:

- 1) un service d'accueil et de référence, ainsi qu'un programme de formation de bénévoles;
- 2) un service d'aide à domicile assuré par deux auxiliaires familiales, accessible aux mères convalescentes, aux personnes âgées dans le besoin, etc. Ce service est supervisé par une travailleuse so-

ciale professionnelle qui se rend elle aussi dans les familles pour aider les gens à trouver des solutions à leurs problèmes;

3) un service de support aux groupes désireux de travailler à l'amélioration des conditions de vie de la collectivité. Les deux organisateurs communautaires de Lamater ont pour tâches d'informer les gens sur leurs droits, les aider à prendre conscience de leurs problèmes, de leurs possibilités et de leurs responsabilités de citoyens, favoriser la mise sur pied de ressources dans le milieu, etc. L'agent d'information, lui, renseigne groupes et individus sur l'aide qu'ils peuvent recevoir du CLSC;

4) un service de cours prénatal, dont une infirmière est responsable, et dont six groupes de futures mamans ont profité depuis le 23 février dernier (le taux de natalité est très élevé dans le secteur desservi par Lamater).

A partir de juillet prochain, Lamater pourra répondre aux besoins de ses usagers en matière de soins médicaux.

Trois jeunes médecins assureront alors l'urgence médicale 112 heures par semaine. Soit de 8 h a.m. à minuit, 7 jours par se-

maine. Ils répondront aux urgences dites mineures (coupures, brûlures, toxicomanie...) référant immédiatement les cas plus graves au centre hospitalier le plus rapproché.

Enfin, un programme de soins à domicile est présentement en voie d'élaboration et devrait bientôt déboucher sur une offre de service.

Le 21 avril prochain, le CLSC Lamater tiendra une grande assemblée populaire d'information. Toute la population locale est cordialement invitée à participer à cette soirée qui débutera à 20 heures, et qui aura lieu à la polyvalente Armand-Corbeil de Terrebonne.

S'inscrivent au programme de cette séance publique, la visite des kiosques aménagés par le CLSC, des discussions en ateliers sur des thèmes qui collent à la réalité de cette région et des échanges entre citoyens autour d'une table de case-croûte.



M. Mathieu Lafrance, directeur général du CLSC Lamater.

JEUDI:
le CLSC de
Sainte-Thérèse

"Réaliste, juste... pour l'an 2000 !"

Les maires des Basses Laurentides disent NON au rapport Castonguay

par Marc DORE

Les maires des municipalités des Basses Laurentides, promises par le rapport du Groupe de travail sur l'urbanisation (GTU) à des regroupements et à une intégration dans la CUM, ont accueilli avec un scepticisme amusé l'avenir que leur a dessiné l'ancien ministre Claude Castonguay.

"Ce ne serait pas le premier rapport remis au gouvernement qui finirait ses jours sur une tablette poussiéreuse," a commenté le maire de Boisbriand, Nolan Filiatrault, pendant que son homonyme de Rosemère Roland Durand estimait le rapport très réaliste... pour l'an 2,000.

Réaction semblable à Terrebonne, où le premier magistrat François Paquin trouve les recommandations du rapport Castonguay "un peu prématurées pour l'agglomération de Terrebonne".

En général, les dirigeants municipaux soulignent que les arguments du GTU sont mal étayés et qu'il serait sûrement nécessaire, advenant le cas où les fusions se réaliseraient quand même, de faire des études plus pous-

sées sur les modalités du regroupement.

La plupart des maires jugent satisfaisants les mécanismes actuels de consultations entre les municipalités, du genre des commissions conjointes d'urbanisme de secteurs. Le rapport Castonguay disait quant à lui qu'il était impensable de laisser à la bonne volonté des dirigeants municipaux la solution aux problèmes communs de la région métropolitaine.

Éventuellement, la mise sur pied d'organismes supra-municipaux dotés de certains pouvoirs de planification et d'allocation des ressources pour les problèmes qui dépassent les limites du territoire d'une municipalité, pourrait être acceptée par tout le monde. C'est la conviction du maire de Lorraine, Laurent Belley, qui refuse du même mouvement toute idée de fusion. "Les gens chez nous ont choisi de vivre dans une petite ville à caractère humain", explique-t-il en rappelant qu'il a été élu l'automne dernier comme un opposant farouche au regroupement.

CUM

Sans nuance cette fois, les maires des Basses Laurentides se lèvent comme un seul homme pour dire un "non"

retentissant à l'intégration de leurs municipalités à la CUM. Même "restructurée", tel que le recommande le rapport Castonguay.

Le maire Belley de Lorraine pour un croit que ses concitoyens ne sont pas intéressés à faire partie d'un organisme qui a signifié "une dégradation des services et une augmentation fantastique du compte de taxes" pour les contribuables qui y sont impliqués.

"Il faudrait qu'on me convainque avec autre chose que des théories," ajoute-t-il.

Pour le maire Guy Belisle

de Saint-Eustache, l'intégration dans la CUM n'a pas de sens, "parce que ça n'a pas de rapport avec les problèmes particuliers de notre territoire. Il estime qu'à la rigueur, Laval et Longueuil pourraient faire partie de la CUM. Mais pas les villes des Basses Laurentides.

"On essaie d'établir un équilibre dans la taille de notre ville, de façon à être suffisamment nombreux pour se payer les infrastructures qu'on est en droit de trouver dans une ville. Au-delà de cette limite, on n'est pas intéressé à courir après les villes voisines pour augmen-

ter notre population", poursuit-il.

Promesses

Le maire de Sainte-Thérèse, Jean Blanchard, a déjà déclaré qu'une fusion est absolument indispensable à sa ville, complètement encerclée et limitée dans son développement par ses voisins.

A Blainville, dotée au contraire d'un territoire immense à peu près vierge, le maire André de Carufel s'est déjà dit prêt à prêter l'oreille aux propositions de fusion.

Plusieurs des maires ont souligné avoir obtenu du ministre des Affaires municipa-



Claude Castonguay

les Victor Goldbloom et du ministre Denis Hardy, député de Terrebonne, la promesse qu'il n'y aurait pas de fusion sans le consentement des municipalités impliquées. Pour un, le maire Laurent Belley de Lorraine a eu cette promesse il y a moins d'un mois.

MAZDA MOTORS OF CANADA LTD... vous présente

SON TOUT NOUVEAU CONCESSIONNAIRE de LAVAL!

LAVAL MAZDA INC.

... DE L'ÉCONOMIE EN PUISSANCE!
LA MAZDA MIZER À NOUVEAU MOTEUR À PISTONS DE 1300cc

À PARTIR DE \$3295*



MAZDA MIZER

*Prix de détail suggéré: Sedan 4 p., manuelle, \$3295, 2 portes coupé \$3445 et la familiale 4 p., \$3745.

LAVAL MAZDA INC.

2020, boul. des LAURENTIDES, CHOMEDEY, 667-4150
(1500 pi au nord du boul. St-Martin)

SERVICES
COMPLETS

• MÉCANIQUE GÉNÉRALE • DÉBOSSÉLAGE • PEINTURE •
(VOITURES DE COURTOISIE)

POUR COMMANDER
UNE PETITE ANNONCE DANS
laval la presse

285-7025 • 285-7026

L'Élégance

c'est ici, à la portée de la main

André Piché
TAILLEUR INC.

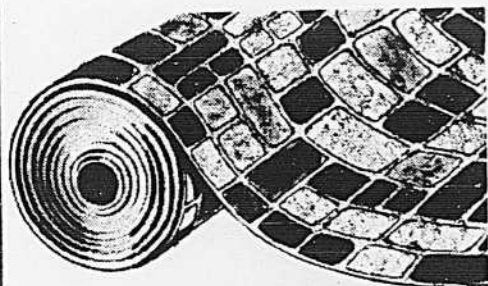
Dames et messieurs
5007, boulevard Lévesque
St-Vincent-de-Paul
Laval
661-1122



Nous avons des clients satisfaits depuis plus de 36 ans

MONTREAL TAPIS ET CARREAUX LIMITED

MONTREAL FLOOR COVERING LTD. OÙ L'EST DU CANADA ACHÈTE



NOUVEAU brillant et lustré, sans cirage pour toutes les pièces de votre maison

SUNDIAL
VENTE DU PRINTEMPS

POUR CEUX DONT LE TEMPS EST PRÉCIEUX
Armstrong a mis au point le Sundial pour les gens qui, aimant un couvre-plancher brillant et lustré, n'ont pas de temps à perdre à cirer, décapier, et cirer de nouveau à tout moment, ce qu'exigent la plupart des couvre-planchers pour paraître à leur meilleur. Des années de recherches ont amené la mise au point du fini Mirabond TM du Sundial, plus durable, il conserve son haut lustre infiniment plus longtemps, et cela sans plus de cirage que le vinyle ordinaire, ce qui en fait un des couvre-planchers les plus faciles d'entretien.

Ord.: \$9.95 **\$795** v.c.

Promotion du printemps

TAPIS 9 x 12

VENTE DE TAPIS

Ord.: \$4995 à \$10995

TRÈS BELLE VALEUR (9 x 12)

DE \$2995 à \$5995

VOTRE MEILLEUR ACHAT (9 x 12) DE \$3995 à \$6995

AUBAINES INCROYABLES (9 x 12) DE \$4995 à \$7995

Voyez notre grand choix de tapis mur à mur dans nos 4 magasins. Tel.: 663-9870

ACRILAN 501
VARIÉTÉ DE COULEURS ET MOTIFS POUR PLAIRE À TOUS LES GOÛTS



VINYLE À LA VERGE

PRÉLART EN VINYLE
cousiné pour installation permanente ou sans adhésif. Disponible dans les largeurs 12 pi. Si pratique qu'il permet l'installation presque sans joint.

\$259 v.c.

10,000 v.c. DE VINYLE 6' DE LARGE
cousiné, plus de 20 couleurs. prix ordinaires jusqu'à \$8.95 v.c. Réduit à un seul bas prix de Légèrement imparfait.

\$210 v.c.

VENTE DU PRINTEMPS SUNDIAL PAR ARMSTRONG SANS CIRAGE
Pour ceux dont le temps est précieux.

Ord.: \$9.95 **\$795** v.c.

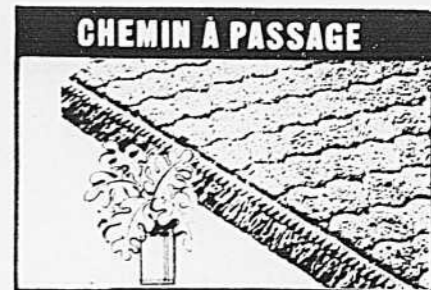
PRÉLARTS FINI VINYLE
3 verges de large.

Ord.: \$3.49 v.c. **\$189** v.c.

PARQUETERIE PARQUETERIE BOIS FRANC
Matériau de parquet, séché au four.

A compter de 25¢ le pi. car.

par boîte de 60 pi. car. Assemblé selon un motif damier, sur ongles de gaze. Panneaux de 19" x 19" formés de 16 carreaux de 4 1/2". Ce parquet de mosaïque peut être posé avec de la colle sur faux planchers en contreplaqué, dalles de béton ou vieux matériau de parquet.



CHEMIN À PASSAGE

TAPIS INTÉRIEUR
ou extérieur. Résistance à la décoloration, aux taches et à la moisissure.

27" de large \$1.98 ou \$2.98 avec foam
36" de large \$2.98 ou \$3.98 avec foam
45" de large \$3.98 ou \$4.98 avec foam

TAPIS VELOURS
Fini velours épais, l'apparence luxueuse. 4 couleurs (rouge, bleu, blanc, or).

27" de large ord. \$8.95 v lin. **\$695** v.c.
36" de large ord. \$10.95 v lin. **\$895** v.c.

TAPIS IMPRIMÉ
facile d'entretien, durable, 100% nylon avec caoutchouc 7 couleurs. 36" de large à partir de

\$895 v.c.

TAPIS COMMERCIAL
100% filament continu 5 couleurs, 2 tons (vert, or, bleu nuit, rouge).

27" de large ord.: \$7.00 v lin. **\$495** v.c.
36" de large ord.: \$8.00 v lin. **\$595** v.c.

TUILES CARREAUX DE VINYLE FIESTA
Leur fabrication n'était possible jusqu'ici qu'au moyen de procédés coûteux. La marchandise la plus récente dans les plus splendides motifs et couleurs jamais offerts.

Chaque carreau format 12" x 12" épaisseur 055, une couleur.

Autres beaux carreaux de vinyle pur pour la 1re fois seulement **30¢, 49¢, 65¢, 79¢, 89¢**

30¢ ch.

AMTICO SUNDANCE

Optez pour le décor ensoleillé d'Amico. Vous confèrerez à votre demeure un cachet radieux grâce à la vivante beauté des coloris des linoléums Sundance. Sundance se targue de vous offrir six magnifiques motifs qui vous couperont le souffle. Dans des largeurs de six et douze pieds. Mais le charme de Sundance réside avant tout dans sa facilité d'entretien. Sundance est recouvert du fameux fini Amicon mo. Cela signifie qu'il demeure brillant — sans cire — et bien plus longtemps que tout autre linoléum ordinaire. Vous ne pouvez même pas le cirer, même si vous essayez; la cire n'y adhère pas. En n'utilisant qu'une vadrouille humide cela suffira pour enlever même les traces noires laissées par les semelles. Peut-être qu'à la longue les parties les plus usées vont perdre de l'éclat. Vous n'aurez alors qu'à appliquer le fini spécial pour les planchers Amico et il reluira à nouveau. Et maintenant, entrez dans le monde ensoleillé d'Amico et faites connaissance avec nos merveilleux motifs et nos chaudes couleurs Sundance.

SUNDANCE
EN LARGEUR DE SIX OU DE DOUZE PIEDS

AMTICO SUNDANCE

À PRIX SPÉCIAL
POSÉS PAR NOS SPÉCIALISTES

VASTE SÉLECTION CÉRAMIQUE
IMPORTÉE D'ITALIE
grandeur 8" x 8" et 6" x 6"

EN GRAND SPÉCIAL

Des clients satisfaits depuis plus de 36 ans

MONTREAL TAPIS, CARREAUX LIMITED
où l'est du canada achète

MFC
TAPIS CARREAUX MEUBLES
TAPIS CARREAUX MEUBLES

centre maison de tapis et carreaux commercial plaza concorde

360, chemin de la Normandie - Pont-Viau, Laval 663-9870
COIN DE LA CONCORDE 273-9983

15 est, rue Bernard Stationnement gratuit à la station Esso **273-9983**

392, boul. Lafleur, Centre d'achats Pont-Mercier (1 rue à l'est de Seagram) **365-1652**

3424, avenue du Parc, 13 étages de meubles) **842-8871**
1 heure de stationnement gratuit juste à côté

Tous nos magasins sont ouverts jusqu'à 18 heures; jeudi et vendredi soirs jusqu'à 21 heures
Samedi jusqu'à 17 heures; stationnement disponible à chaque magasin

Marcil reproche à la CPQ ses interventions arbitraires

par André CÉDILLOT

Tel qu'il l'a fait à maintes reprises depuis la publication du Livre blanc sur la Justice, en 1971, le directeur exécutif de la Fédération des policiers du Québec, M. Guy Marcil, a une fois de plus reproché à la Commission de police du Québec ses interventions arbitraires dans la convention collective des policiers pour tenter d'améliorer l'administration générale du service de police de Laval.

Rompant un silence de six jours de la partie syndicale, le représentant provincial des policiers est d'avis que les commissaires outrepassent leurs droits quand ils suggèrent, entre autres, aux autorités municipales de Laval de recourir au minis-

tère du Travail afin de décider du statut syndical ou patronal d'un policier déjà considéré comme membre du syndicat.

Egalement, M. Marcil ne prise guère l'attitude de la Commission lorsqu'elle remet en question une condition de travail aussi essentielle que l'auto-patrouille à deux hommes ou qu'elle impose sans consultation une nouvelle cédule de travail.

En agissant de la sorte, soutient le directeur syndical, la Commission de police contrevient au code du Travail qui confère aux policiers, comme à tous les autres travailleurs, le droit fondamental de négocier ses conditions de travail avec ses employeurs.

De sorte que sous le couvert de besoins communautaires, Guy Marcil soupçonne la Commission de police de vouloir ériger un Etat policier en sapant ainsi graduellement et subtilement les pouvoirs des policiers syndiqués. "Nous diviser pour régner", dira-t-il.

A cet égard, M. Marcil ne consentira jamais à monnayer la sécurité de ses 9,000 membres et de la population pour les raisons économiques que cachent les recommandations de l'organisme gouvernemental, qui avait participé à 80 p. cent, dit-il, à l'élaboration du fameux Livre blanc sur la Justice.

Et dont une recommandation se lisait comme suit: "Que l'on élimine des conventions collectives les clauses susceptibles d'entraver l'efficacité des corps de police ou de nuire à leur gestion efficace."

Quant aux problèmes particuliers de Laval, M. Marcil les impute en majeure partie au manque flagrant de personnel. Selon lui, celui-ci devrait être haussé dès demain matin de 180 policiers en raison principalement du vaste territoire à couvrir. Rien de plus.

«Je ne serai jamais un échevin de la CUM»

— Paiement

par Marc DORE

Il n'est pas question que Laval devienne partie d'une CUM agrandie et pour un, le maire Lucien Paiement s'opposera avec la dernière énergie à une initiative du genre.

Qualifiant les recommandations du rapport Castonguay à ce propos d'"utopiques", le maire de Laval a rappelé qu'au début de son existence Laval avait traversé des moments très difficiles et que tout l'attention qu'elle a alors reçue s'est résumée à quelques "coups de pied au derrière".

"Les dix prochaines années seront celles de Laval, a poursuivi M. Paiement. Nous avons maintenant dépassé le stade du "take-off" et bien sûr nous suscitons l'envie de ceux qui ont des problèmes de développement."

Se refusant à faire pour le moment des commentaires trop élaborés — il n'a pris connaissance des recommandations du rap-

port que par l'entremise des journaux — le maire Paiement a déclaré à LA PRESSE que les solutions du rapport Castonguay laissent penser à une formule de dépannage pour Montréal et la CUM.

De toute façon, estime-t-il, la création de cette "super-CUM" signifierait quasiment la relégation du gouvernement du Québec à un rôle mineur de gestion "des paroisses et villages", la région métropolitaine devant comprendre plus de 60 pour cent de la population du Québec vers 1990.

Selon M. Paiement, il est réaliste toutefois de préconiser une restructuration des juridictions municipales de la région métropolitaine, de façon à obtenir un nombre restreint de villes d'à peu près 500,000 habitants. Ces villes seraient toutefois indépendantes les unes des autres et dotées d'administrations compétitives rendant possible une forme d'émulation positive entre elles.

Quant aux problèmes majeurs de la région mé-

tropolitaine, dont la solution dépend selon le rapport Castonguay d'une mise en commun des ressources métropolitaines, M. Paiement croit qu'il existe des solutions plus pratiques, dans le genre d'ententes entre villes, que la mise sur pied d'une nouvelle structure avec toutes ses implications.

Le transport en commun par exemple souffre de l'absence d'un réseau métropolitain de transport qui pourrait cependant être mis sur pied par les commissions de transport concernées.

De même, les problèmes d'épuration ne dépendent pas d'un manque de planification des villes concernées, mais des crédits consacrés par le gouvernement du Québec. La situation ne serait pas meilleure sous la gouverne d'une structure régionale, pense le premier magistrat de Laval.

"En tout cas, conclut-il, une chose est certaine: je ne serai jamais un échevin de la CUM."

La ville étudie et commentera plus tard

par Marc DORE

Ce n'est pas avant une quinzaine de jours que Laval fera connaître l'usage qu'elle entend faire des deux rapports sur le service de police rendus publics depuis trois semaines.

Le maire Lucien Paiement, qui estime les rapports de la firme Roger Pominville et de la commission de police du Québec "sérieux et complémentaires", juge en effet qu'il devra approfondir davantage les recommandations faites par les deux organismes et consulter les auteurs des rapports et les responsables

du service de police de Laval.

"Une chose est certaine, affirme toutefois le maire, c'est notre volonté de réorganiser ce service."

Le maire Paiement veut également expliquer la décision de commander une étude à une firme privée au coût de \$100,000, alors que la CPQ faisait de son côté une étude semblable et arrivait à peu près aux mêmes conclusions sans qu'il en coûte un cent aux Lavallois.

Le maire a promis une conférence de presse pour la mi-avril.

Fraude de \$46,000

Première victoire pour la municipalité de Ste-Marthe

par Richard CHARTIER

Le cas de fraude découvert en 1972 à Sainte-Marthe-sur-le-Lac a connu son dénouement la semaine dernière.

La Cour d'appel du Québec a en effet reconnu l'ancien secrétaire trésorier de la municipalité, M. Yvon Garneau, coupable d'une fraude de \$46,005.54 commise alors qu'il occupait son poste dans l'administration de Sainte-Marthe.

On sait que la municipalité avait d'abord réclamé une somme de quelque \$110,000. Toutefois, la différence entre ce montant et les \$46,000 aurait été détournée plus de deux ans avant la réclamation et se trouve, par le fait même, en partie prescrite. Par ailleurs, la requérante n'a pu réclamer une somme de \$8,000 présumément détournée du compte d'honoraires d'une firme comptable.

Entre-temps, l'escouade des crimes économiques de la Sûreté du Québec poursuit

son enquête sur une fraude présumée du trésor municipal commise plus récemment et qui serait le résultat d'une manipulation de l'argent versé par des contribuables en paiement de leurs taxes.

Rappelons que le secrétaire trésorier de Sainte-Marthe, M. Roger Cofsky, a été suspendu pour une période indéterminée au moment où la police procédait à la saisie de documents administratifs à l'hôtel de ville, le 16 février dernier.

Selon l'agent Gilles Dalgault, qui travaille en compagnie de l'agent Florent Duguay dans cette affaire, l'enquête exige plus de temps que prévu mais elle toucherait bientôt à sa fin.

La suspension du secrétaire trésorier n'a pas été sans jeter l'administration de la municipalité dans un certain désarroi, car M. Cofsky cumulait également les fonctions de gérant de la Ville.

Le conseil municipal a donc fait appel à la Commission municipale du Québec qui lui a prêté à des fins d'aides techniques un des fonctionnaires de son service financier, M. André Labelle, attaché à la Section vérification.

Rejoint au téléphone hier, M. Labelle a expliqué à LA PRESSE que son rôle à l'hôtel de ville ne revêt aucun caractère d'intervention ou d'enquête. Sainte-Marthe étant une petite municipalité où les membres du conseil ne travaillent qu'à temps partiel et où M. Cofsky était l'homme-clef, il fallait quelqu'un d'expérience pour assurer la routine à tous les niveaux: perception des taxes, travaux en cours, financement, services généraux, etc.

Par ailleurs, selon M. Labelle, les hausses de taxes vertigineuses dénoncées par un comité de citoyens de Sainte-Marthe ne semblent

pas jusqu'ici anormales et une rencontre est prévue pour très bientôt entre les protestataires et le conseil municipal afin de mettre la situation au clair une fois pour toutes.

"Il y a quelques années, de préciser M. Labelle, les taxes avaient été diminuées et les augmentations subséquentes n'avaient pas été suffisantes, ce qui devait aboutir inévitablement à des hausses de taxes appréciables, comme c'est le cas cette année."

A tout événement, Sainte-Marthe est à la recherche d'une solution permanente pour sortir du marasme. Il est en effet question d'une fusion entre la petite municipalité de 5,000 habitants et Saint-Eustache. Mais, là encore, le consensus est loin d'être établi puisque le conseil de Sainte-Marthe est divisé sur cette question, la moitié des conseillers optant plutôt pour une fusion à Deux-Montagnes.

COMMISSION SCOLAIRE LES ÉCORES
500 boul. d'Auteuil
Duvernay, Ville de Laval, Qué.

AVIS DU DÉPÔT DE LA LISTE DES ÉLECTEURS AVIS PUBLIC

est par le présent donné que, Je soussigné, J.-Arthur Lauzon, directeur général de la Commission Scolaire Les Écores, ai fait préparer suivant la loi, la liste des électeurs pour les quartiers numéros 3, 4, 6, 8, 17 et 19 de la Commission Scolaire Les Écores et que cette liste sera déposée à compter du 1er avril 1976, à mon bureau, 500 boul. d'Auteuil, Duvernay, Ville de Laval. Elle y demeurera jusqu'au 15 avril pour y être consultée par les personnes intéressées et permettre à celles-ci de déposer demande écrite en inscription ou en radiation au signataire de cet avis avant l'expiration du délai ci-haut mentionné.

L'audition des demandes d'inscription ou en radiation se fera à une assemblée des membres du conseil des commissaires qui sera tenue le 27e jour d'avril 1976. La liste entrera en vigueur le 1er mai 1976.

Donné à Ville de Laval
ce 30e jour de mars 1976

J.-Arthur Lauzon
directeur général

Opération-Ressources du PQ

**René Lévesque ouvre
la campagne à Laval
demain soir au CSL**

Le président du Parti Québécois, M. René Lévesque, ouvrira officiellement la campagne de financement du parti dans le comté de Mille-Îles, demain, mercredi le 31 mars, à 20 heures au Centre Sportif Laval, 1110, rue Desnoyers, Saint-Vincent-de-Paul.

Qualifiée cette année de "pré-électorale", l'Opération-Ressources vise à recueillir les souscriptions de tous les membres du parti et des sympathisants. Cette campagne de financement constitue la principale source de revenus du PQ, parti qui se veut avant tout démocratique et dont le code d'éthique, le plus sévère qui soit, stipule que seuls les individus peuvent souscrire à sa caisse.

Le Parti Québécois tient ses livres grands ouverts à qui veut vérifier qu'il

n'appartient vraiment qu'aux Québécois.

M. Guy Joron, critique financier du parti, et M. Bernard Landry participeront à cette assemblée publique aux côtés de M. Lévesque.

Ceux qui désirent devenir membres du Parti Québécois pourront profiter de cette occasion pour passer de l'intention à l'acte. L'invitation est lancée à tous.

BONAVENTURE Débosselage — Peinture

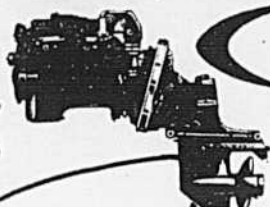
Voitures de courtoisie prêtées durant
réparations (20 disponibles)

1072, boul. des Laurentides Pont-Viau
Normand Beaulieu
384-8550

PLEIN AIR

LE MEILLEUR MATÉRIEL EST PRÉSENTEMENT EN MONTRE LES NOUVEAUX MODÈLES 76

PROPUSE PAR:
MERCURISER
STERN DRIVES



SEA RAY
BOATS

1976 THUNDERCRAFT 14'

FIBRE DE VERRE, fond en V

Moteur Mercury, 75, 40cv, démarreur électrique, alternateur, contrôle automatique, batterie marine 70 amp. avec boîte, réservoir, installation par nos experts.

\$2395



BATEAU DE LUXE 16'6" \$5895

EN FIBRE DE VERRE

Largeur 84 pouces, moteur semi-hors-bord, Mercruiser, 120 hp, équipement au complet et toit inclus.



- Entreposage gratuit Jusqu'au printemps
- Vaste salle d'exposition

- Conseillers des plus compétents
- Ateliers des plus modernes
- Facilité de stationnement
- Financement bancaire sur les lieux
- Pour Vente-Pièces-Service

Nombreux autres modèles de marques réputées, chaloupes, canots, voiliers légers, aluminium, en fibre de verre, dépositaire MERCURY-MERCURISER, remorques de toutes capacités, service par techniciens entraînés à l'usine, les plus généreuses allocations d'échange.

UN LÉGER DÉPÔT SUFFIT
POUR UNE MISE DE CÔTÉ
JUSQU'AU PRINTEMPS
TERMES BANCAIRES SI DESIRE

2100, HYMUS, DORVAL

SORTIE MIRABEL-VOIE DE SERVICE OUEST DE LA TRANSCANADIENNE A 5 MINUTES DU ROND-POINT DECARIE

Tél.: 684-9110

DUBOIS MARINE

R.P. DUBOIS INC.



LAVAIL MARDI 30 MARS 1976

13

Des employés sous le seuil de la pauvreté

Trente-trois cadres du Centre de services sociaux Laurentides-La-ndauière Inc., qui a son siège social à Sainte-Thérèse, viennent de faire parvenir une lettre au ministre de la Fonction publique du Québec, M. Oswald Parent ainsi qu'au président du Comité patronal de négociation des Affaires sociales, M. Paul Pleau.

Voici le texte de cette lettre: Messieurs,

En tant que cadres des affaires sociales et que citoyens conscients de nos responsabilités, nous désirons porter à votre attention les quelques considérations qui suivent.

Permettez-nous d'abord de rappeler que Statistique Canada, en 1974, établissait le seuil de la pauvreté, pour une famille de quatre (4) personnes vivant en milieu suburbain, à \$7,600. Si nous ind-

sons ce seuil (hé oui l'inflation) nous obtenons \$8,300 (plus 10 p. c.) pour 1975 et \$9,190 (plus 10 p. c.) pour 1976.

Ensuite, nous nous permettons de vous rappeler que cette même famille, si le sort veut qu'elle soit assistée sociale, retire en 1976, des prestations annuelles régulières de \$5,174, soit environ \$99,50 par semaine, sans aucune retenue.

Nous avons eu la curiosité de comparer ces montants avec le salaire d'un technicien en assistance sociale, d'un aide social, d'un commis intermédiaire et d'un préposé à l'entretien ménager, prenant pour acquis que ces personnes étaient les seuls soutiens d'une femme et de deux (2) enfants et qu'elles avaient trois (3) années d'ancienneté dans le Centre de Services Sociaux.

	APRÈS DÉDUCTIONS (30 06/74)	+ INDICATEUR (17/12/74)	APRÈS DÉDUCTIONS (01/07/75)	ADJUSTEMENT RÉELLE NETTE	SALAIRE ANNUEL NET	ASSISTÉ SOCIAL	SEUIL DE PAUVRETÉ
TECHNICIEN EN ASSISTANCE SOCIALE	124 49 + 21 32 = \$145 81		\$148 21	\$2 80 sem.	\$7 706 92	\$5 174	\$8 300
AIDE SOCIAL (C.S.S.)	96 58 + 8 88 = 103 58		117 47	13 91 sem.	6 108 44	5 174	8 300
COMMIS INTERMÉDIAIRE	101 66 + 17 41 = 119 07		124 39	6 32 sem.	6 428 28	5 174	8 300
PRÉPOSE À L'ENTRETIEN MÉNAGER	105 81 + 18 12 = 123 93		135 28	11 33 sem.	6 933 52	5 174	8 300

△ Cf. C.P.N.A.S. Operation Information, Vol. 1, No 8, 23 février 1976

Est-ce vraiment l'intention du M.A.S. de maintenir la majorité des employés des Centres de Services Sociaux de la province sous le seuil de la pauvreté? Nous ne pouvons quant à nous y croire!!!

Ont signé cette lettre les treize (13) cadres du C.S.S.L.L.

POURQUOI???

Les caisses populaires, la banque de Montréal, la banque Toronto-Dominion, le Royal Trust, Laurentide Finance, Household Finance et autres.

Font-ils appel à nos services???

Consultez une maison responsable de Laval qui PROGRESSE avec Laval

les évaluations ville-marie inc
Guy Beauchemin président
Tél.: 667-2104



PETITES annonces

COMMANDES 285-7025 • 285-7026
du lundi au vendredi de 9 h à 17 h

POUR CHANGER
DU ANNUEL 288-7285
du lundi au vendredi de 9 h à 18 h 30

la presse
Laval

101 Propriété à vendre

101 Propriété à vendre

Le Permanent

Chez le Permanent
les propriétés... c'est une spécialité
Pour Vendre ou Acheter
un immeuble, nous offrons :

- Service d'hypothèque jusqu'à 95%
- Service de kiosque unique au Permanent
- Références de nos 135 bureaux à travers le Canada
- Estimation gratuite de votre propriété
- Annonces de votre propriété à la radio
- Membre de la Chambre d'Immeuble de Montréal
- Situé au cœur de la ville dans le centre d'achat Laval et au centre d'achat Duvernay

661-5220 681-6491

le Permanent
Fiducie Canada Permanent Trust
courtiers

DUVERNAY ouest, bungalow, 4 chambres, briques et pierre, sous sol fini, abri d'auto et garage, paysage. Pres Centre d'Achats, écoles. 382-2489

STÉ ROSE, 53 du Rousseau, 2 1/2 pièces, système central air chaud, cave en ciment, terrain 50 x 100. \$30,000. 274 6569

507 Animaux

A VENDRE, Dalmatien mâle, pure race, âgé de 7 mois, propre, doux et très beau. \$125-430-5297

511 Instruments de musique

LA DISCOTHEQUE mobile (Disco-Club Eng) pour toutes célébrations. Attention prix spaciaux pour mariages. Réservez dès maintenant. Pour information 663 8969

521 Articles de ménage

A BON MARCHÉ ameublement 3 pièces comprenant salon, 2 tables, 1 lampe cuisine, chambre, 2 lampes. Prendrait arrangements. 273-8893

542 Ski

POUBELLE du ski, ski, descente, fond. Echanges 8366 St Laurent 384 3582

551 Suggestions de cadeaux

A PAQUES offrir un cadeau en cuir cristallé avec initiales, à partir \$150. Boutique La Kangourou 625-4790

561 Divers à vendre

AQUARIUMS Un de 24 x 12 x 12, un de 15 x 9 x 11 avec supports forger tout équipés, moteur filtre 668 1583

SOUFFLEUSE à neige, marque Arrens 6 forces, tondeuse à gazon. Caisse départ 625-2578

609 Hommes et femmes demandés

GROS revenu travail à domicile pour couples ambitieux. 9 à 10 heures par semaine, le soir. Pour rendez-vous 687-1068

708 Education — Instruction

FRÈRE Albert St-Yves, c.n. Enseigne anglais, dactylo, français, steno. Loue, vend, répar. dactylos. Cours St-Yves, 3550, Levesque Chomedey, 688-5777 332 0044

801 Le coin du jardinage

SERVICE d'arbres, abattage et émondage. Estimation gratuite. 473-7992

851 Camionnage — Transport — Déménagement

DEMÉNAGEMENT transport avec assurances et expérience au contrat pour services sociaux, particuliers et familles défavorisées. Tel. 663 4894 ou 387 1910

121 Propriétés commerciales industrielles (achat, vente, échange)

rock

Parcs industriels
Locaux à louer

ST-JÉRÔME
BOISBRIAND
(Ste-Thérèse ouest)
LONGUEUIL
Voie d'évitement
du C.N. (Siding)
LAVAL
Modules pour phases locataires, de

3,000 à 87,000 pi car.
110 — 220 — 550V

Occupation
immédiate
ou prochaine

— Au niveau des camions
— Hauteur libre 16 pieds
— Glacières — isolation
— Chauffage au gaz
— Bureaux selon besoins
— Vaste stationnement gratuit

JACQUES KIMPTON
382-6760
ROCK INDUSTRIELS
Commission assurée
aux courtiers

837 Garderies

JARDIN D'ENFANTS
TANTE ANNIE

Garderie de jour à Fabreville pour enfants de 1 an à 7 ans, ouvert: 7 h à 6 h p.m.
Notions préparatoires à la maternelle. Dictionnaire, expression corporelle, jeux éducatifs, bricolage, prix raisonnable.
621-1240 — 667-3842

940 Autos à vendre

ASSURANCE AUTO
Aucun cas refusé V2C, V30C, moins de 28 ans, paiements faciles. 323 4903

369 Places commerciales industrielles (location)

LAVAL
Un site
industriel
des plus
stratégiques...
PLAZA INDUSTRIELLE
DUNBAR 440
à l'intersection
de l'Autoroute 440
et du Boulevard Industriel
Espaces de **2,000**
jusqu'à **450,000** pi. ca.
OCCUPATION IMMÉDIATE
Appelez Norm Smiley
667-5640
COURTIERS ENTièrement PROTÉGÉS

611 Femmes et filles demandées

Miss 500

SPÉCIALISTES
EN RECRUTEMENT

SECRETAIRES
DACTYLOS
"KEYPUNCH"
PERSONNEL DE
COMPTABILITÉ
OPÉRATRICES DE
MACHINES
COMPTABLES
aucuns frais à la candidate

LAVAL
68, boul. Cartier
288-3502
mercredis et jeudis
5 pm à 9 pm
SIÈGE CENTRAL
625, Président Kennedy
suite 1607
LUNDI à JEUDI: 9 AM à 7 PM
 VENDREDI: 9 PM à 5 PM
288-3500

802 Entretien — Réparations diverses

RÉPARATIONS
GÉNÉRALES

foyer naturel, finition
de sous-sol, stucco,
intérieur et extérieur,
salle de bains.

Réparation de
ciment, briques, et
blocs.

ESTIMATION
GRATUITE

RÉFÉRENCES
667-5808
669-9435

allez du côté
que vous voudrez,
vous arriverez
toujours aux
petites
annonces
de

la presse

285-7025
285-7026

Temps libre

Partie de sucre

La direction de la Société d'agriculture de Laval invite tous les agriculteurs et leurs amis à sa partie de sucre annuelle qui aura lieu le samedi, 10 avril, à Saint-Alexis, dans le comté de Montcalm. Il y aura de la danse. Le transport se fera par autobus. Le nombre de billets étant limité, il faut réserver au plus tôt. Pour plus de renseignements, chacun peut s'adresser au directeur de son quartier, ou téléphoner au numéro 622-0806.

Films soviétiques

La Société culturelle Québec-URSS (organisme qui compte plus de 500 membres lavallois) présentera deux films soviétiques ce soir, à 19h30, au 4570 rue Saint-Denis, à Montréal. Il s'agit de "Chansons et danses populaires" et "Aux mères et aux enfants". L'entrée sera libre. Pour renseignements: 845-5778.

Des oeuvres de jeunes

L'exposition d'oeuvres de onze jeunes peintres lavallois qui a débuté le jeudi, 25 mars, dans le hall d'entrée de l'hôtel de ville, se poursuivra jusqu'au dimanche, 4 avril. On peut s'y rendre tous les jours, jusqu'à 21 heures. Les exposants sont Jeanne Bougie, André Bélanger, Marie Caron, Mario Daigle, Denise De Muy, Lorraine Goyer, Luce Gravel, Jeanne Labrecque, Lorraine Maheu, Michèle Marsan et Solange Pagé.

Ciné-vendredi

Le Comité sports et loisirs de Sainte-Rose vous invite son prochain ciné-vendredi qui aura lieu le 2 avril, à 19h30, à l'école Villemare, 213 boulevard Sainte-Rose. A l'affiche: "Je ne sais rien, mais je dirai tout", avec Pierre Richard et Bernard Blier. Le prix d'entrée sera de 75 cents.

"Fête printanière"

La Compagnie de la Scène Vivante présentera en premier printanière et en première à Laval, son premier spectacle de café-théâtre au Centre de la Nature, 901 avenue du Parc, à Saint-Vincent-de-Paul, les 31 mars, 1er, 2, 3 et 4 avril, à 20h30. La beauté, la nature, la musique, la danse, le chant et la poésie s'uniront pour fêter l'arrivée du printemps. Vous aurez droit à deux heures de divertissement tout en dégustant café et bouchées. Le prix d'entrée sera de \$2 pour les adultes et de \$1 pour les étudiants, et les billets seront en vente à la porte. Pour renseignements: Mlle Christiane Gerson, à 527-6427.

Concert

Dans le cadre du 75e anniversaire de la paroisse Saint-Elzéar de Laval, le comité organisateur des fêtes vous invite à venir entendre "Les Sept Paroles du Christ", de Théodore Dubois, interprétées par la chorale Marie-Reine-des-Choeurs, le dimanche 4 avril, à 20 heures, à l'église Saint-Elzéar, 16 est, boulevard Saint-Elzéar. Le prix d'entrée sera de \$1.50. Pour renseignements: 669-3 81.

Ce soir

C'est ce soir, à compter de 20 heures, qu'aura lieu l'assemblée générale annuelle de la Société d'histoire de l'île Jésus, au sous-sol de l'église Bon-Pasteur, 400 boulevard Laurier, à Laval-des-Rapides. Un compte rendu des activités de l'année 1975 sera remis et il y aura élection des membres de l'exécutif.

10e anniversaire

Le Mouvement Couple et Famille (Foyers Notre-Dame), section Foi, à Auteuil, fêtera le dimanche 4 avril, le 10e anniversaire de sa fondation. A cette occasion, tous les anciens membres de la section sont invités à venir fraterniser avec les membres actuels. Il y aura messe à 17 heures à l'église Sainte-Béatrice, à Auteuil, suivie d'un souper et d'une soirée récréative au sous-sol de l'église. Pour renseignements: 622-7101.



A voir de plus près

Si vous voulez voir tout ça de plus près, vous n'avez qu'à vous rendre à la galerie "Le Gobelet", 8405 boulevard Saint-Laurent, à Montréal. En effet, Lorraine Maheu, une artiste de chez nous, y exposera ses oeuvres du 7 au 20 avril. Mlle Maheu est étudiante à l'école des Beaux-Arts de Montréal et est boursière du ministère des Affaires culturelles du Québec.

"Festival H"

Le Service des loisirs Saint-Elzéar vous invite à son "Festival H" (dessins animés), qui aura lieu le vendredi, 2 avril, à 19 heures, à l'école des Explorateurs, 1895 rue Bédard, à Vimont. Le prix d'entrée sera de 75 cents.

Expo-vente

La Mascouchoise fait sa première exposition de l'année. Cette expo-vente aura lieu le samedi, 3 avril, de 13 à 22 heures, et le dimanche 4 avril, de midi à 19h30, au 4e étage du vieux couvent (école Oiseau-Bleu), 3034 boulevard Sainte-Marie, à Mascouche. Plus de 50 artisans exposeront leurs travaux de poterie, tricot, macramé, peinture, mosaïque sur bois, émaux sur cuivre, broderie, tissage, menuiserie fine, vêtements en cuir, fléché, haute-lisse, cuivre, etc. Il sera également possible de les voir travailler, car plusieurs d'entre eux exécuteront quelques oeuvres sur place. C'est à voir.

Sur les écrans

Cinéma 5
Centre d'achats Laval
688-7776

Salle 1

"Né pour l'enfer", un film de Denis Héroux, avec Carole Laure, Mathieu Carrière et Andrée Pelletier, et "Lady Tourbillon".

Salle 2

"Emmanuelle l'antivierge", film de Francis Giacobetti, mettant en vedette Sylvia Kristel.

Salle 3

"Bobbie Jo and the Outlaws".

Salle 4

"Adieu poulet", film de Pierre Granier-Deferre, mettant en vedette Lino Ventura et Patrick Dewaere.

Salle 5

"Le solitaire de Fort Humboldt", avec Charles Bronson, Ben Johnson et Richard Crenna, et "Terreur sur le Britannique".

Cinéma Chomedey

360 Curé-Labelle

681-1888

"Le monstre est vivant", et "Un silencieux au bout du canon".

Ciné-Parc Saint-Eustache

627-4747

"Gorgo", avec Bill Travers et William Sylvester et "Les clameurs se sont tuées".

Cinéma Viau

226 des Laurentides

669-3866

"Le monstre est vivant", et "Un silencieux au bout du canon".

Cinéma Saint-Eustache

117 Saint-Eustache

473-3131

"La course à l'échalote", avec Pierre Richard et Jane Birkin, et "Ce n'est pas parce qu'on a rien à dire qu'il faut se la fermer".

NOUVEAU DÉPOSITAIRE: GREMLIN • HORNET • PACER • MATADOR • JEEP



1501, boul. DES
LAURENTIDES, Vimont
VILLE LAVAL

Tel.: 668-1650

SPÉCIAL DU MOIS D'AVRIL

Une escompte de 10% vous sera allouée sur toutes factures de plus de \$25.00 à notre département de service et pièces.

(Garantie AMC 12 mois-12,000 milles)



ROBERT "BOB" DAGENAIS
Président



GUY DESLAURIERS
Secrétaire-trésorier



C'est une équipe de l'ASCVL (photo de gauche) qui représentera la région dans la catégorie atome "B". Cette formation est composée (première rangée), dans l'ordre habituel, Guy Constantineau, Jean Fortin, Serge Asselin, Stéphane Boileau, Alain Beaupré, Robert Tilloy, Martin Breault, Stéphane Deschênes, Vincent Forgues, Stéphane Roy, Alain Jarry; (deuxième rangée) Robert Messier, Jules Beaupré, assistant-instructeur, Claude Tournay, Pierre Desjardins, Pierre Ménard, Clovis LaBerge, instructeur, et Bruno Therrien.

Ces jeunes joueurs du secteur Laval-des-Rapides (photo de droite) représenteront la région Laval dans la catégorie bantam "B" aux championnats provinciaux. Il s'agit, de gauche à droite, (première rangée) de Mario Lalonde, Daniel Rolland, Sylvain Hardy, Luc Bondaz, Robert Vanier, Pierre Charbonneau, Christian Vailler, et Michel Charbonneau; (deuxième rangée) Ronald Robert, instructeur, Richard Garneau, Alain Lemay, Michel Deschambeault, François Landrieault, Maurice Cloutier, Alain Lamer, Gaetan Manny et Bernard Rondeau, gérant. N'apparaît pas sur la photo, Guy Saint-Louis-Halle.



Quinze équipes de Laval participeront aux championnats provinciaux

par Jean-Paul CHARBONNEAU

Quinze équipes de hockey locales iront représenter la région Laval les 9, 10 et 11 avril aux championnats provinciaux qui auront lieu dans la région de Québec.

C'est la première fois qu'autant d'équipes de Laval participeront à ces championnats considérés comme les plus importants au monde.

Par le passé, Laval était une zone et faisait partie de la région Laurentides. Nos meilleures équipes devaient alors

détailler avec les autres de la région et se faisaient par ce fait souvent éliminer avant de participer aux grandes finales.

Cette année, nous sommes divisés en deux zones, soit Est et Ouest, et les champions de ces sections se sont affrontés et les gagnants vont à Québec.

D'après l'Association du hockey mineur du Québec, 217 équipes totalisant 3.450 jeunes joueurs, atomes à juvéniles participent à ces championnats.

L'AHMQ soutient qu'il s'agit là de la plus

importante manifestation de hockey au monde.

Beaucoup de boulot

La préparation de ces championnats représente énormément de travail. Il faut en premier lieu préparer une liste de chacune des équipes, avec extrait de naissance et certificats de joueurs. De plus, pour les bénévoles des villes hôtes, il faut trouver des endroits pour loger la plupart des jeunes joueurs.

Le préposé aux statistiques, M. Richard

Martinelli, n'a pas cessé de travailler pour ce tournoi depuis plusieurs semaines. C'est lui qui a pour tâche de vérifier toutes les listes de joueurs.

Cet événement occasionne également beaucoup de dépenses pour les parents et les instructeurs. Car certaines équipes vont passer trois jours dans la région de Québec.

Les parents et les instructeurs doivent se trouver des motels et beaucoup de jeunes joueurs refusent d'aller coucher ailleurs qu'avec leurs parents.

Nos représentants

Dans la catégorie atome, la région Laval est représentée par Fabreville, classe (A), l'Association sportive du centre-ville de Laval (B) et par Monteuil (C); dans le pee-wee par Pont-Viau (A), Saint-Vincent-de-Paul (B) et également par Saint-Vincent-de-Paul (C); dans le bantam Duvernay (A), Laval-des-Rapides et Monteuil (C), dans le midjet par Duvernay (A), Sainte-Dorothée (B) et Sainte-Dorothée également dans le "C".

Dans la dernière ca-

tegorie en lice, soit juvénile, les représentants locaux sont dans la classe "AA" l'Ouest, dans le "A" Duvernay (Selects) et dans l'autre classe, Saint-Martin.

Étant donné qu'à Laval, il n'y avait pas de juvénile "B", le Saint-Martin "C" a été placé dans cette classe.

M. Martinelli a fait savoir qu'il avait contacté les responsables de l'AHMQ dans le but de faire corriger cette erreur. Une réponse à cet effet doit être connue aux cours des prochains jours.

Après le hockey c'est le baseball! En effet, le hockey n'est pas tout à fait terminé et voilà déjà que les jeunes commencent à pratiquer le baseball dans certaines rues de Laval. Les balles, les gants et les bâtons de baseball ont également fait leur apparition dans les cours d'écoles.

La cinquième danse annuelle du tournoi de baseball invitation midget de Laval aura lieu samedi le 3 avril, au sous-sol de l'église Saint-Norbert, angle boulevard Cartier et 66e Avenue dans le quartier Chomedey. La soirée débutera à 20 heures.

Les loisirs de Sainte-Dorothée tiendront leur premier tournoi de golf le 1er juin au club Cardinal. Les premiers départs se feront vers 8 heures.

Des cours destinés à former des animateurs de terrains de jeux auront lieu les 14, 15, 16 et 17 avril. Les jeunes gens (garçons et filles) intéressés à recevoir ces cours devront avoir 16 ans révolus au 1er avril 1976. Ils devront être munis d'un certificat de naissance. Pour inscription et renseignement, communiquer avec le Service des loisirs socio-culturels de Laval, 1661, boulevard des Laurentides, quartier Vimont. Le numéro de téléphone est 663-9010.

La soirée de fermeture de la saison de motoneige, secteur Vimont, aura lieu le 10 avril, à compter de 20 h 30, à l'école Saint-Jean, 200, boulevard de la Concorde, dans le secteur Pont-Viau. Il y aura musique continuelle et un permis de la Société de contrôle des alcools du Québec. Le prix d'entrée est de \$3 par personne. Informations: 667-8255.



Le club de nage synchronisée "Les Nymphes" de Laval participera les 2 et 3 avril à une compétition inter-provinciale réunissant des nageuses du Manitoba, de l'Ontario et du Québec. Ce club présentera un duo avec Sylvie Robitaille et Sylvie Therrien. L'équipe junior de cette organisation est également composée de Yolande Hogue, Marie Levasseur et Danielle Valiquette. Cette compétition se tiendra aux piscines McGill et Weston, à Montréal.

Les secteurs Sainte-Rose, Fabreville et Saint-Martin ont depuis quelques jours chacun un nouveau responsable de

sports. Il s'agit de Robert Morel, Gilles Boulay et Michel Dube.

L'équipe de basketball intermédiaire de Pont-Viau vient de remporter le championnat de la ligue Laval en défaisant les Cougars de Laval. Les champions ont remporté le premier match au compte de 109 à 70 et le deuxième, 78 à 60. Cette formation n'a pas connu la défaite en 17 matches cette saison. Le pont-Viau s'est également assuré le championnat provincial en défaisant le Collège militaire de Saint-Jean 89 à 63.

Les inscriptions pour les différentes activités de la prochaine saison estivale des loisirs de Laval-Centre auront lieu les 3 et 4 avril, de 13 h à 16 h 30, à l'école Curé-Coursol. Cette saison, il y aura du baseball pour les garçons, du "tee-ball" pour les bambins de 4 à 6 ans et pour les fillettes de 5 à 9 ans, du soccer, de la balle-molle pour les hommes, du soccer pour les filles, de la balle-molle pour filles et femmes. Attention, il n'y aura qu'une seule inscription.

Le club de camping "Les Voyageurs de Laval Inc." organise une soirée dansante samedi prochain à la Polyjeunesse, au 3578, boulevard Sainte-Rose, dans le secteur Fabreville. Musique continuelle. Le prix d'entrée est de \$2.50. 18 ans et plus seulement.

Les matches des finales de hockey de Laval auront lieu le 17 avril à l'aréna de Laval-des-Rapides, pour les classes "B", et le lendemain, soit dimanche de Pâques, pour les classes "A" au Centre sportif Laval.

Création d'un nouveau comité

Du soccer aux 4 coins de la ville

Ça bouge réellement dans le monde du soccer à Laval. Après avoir annoncé la présentation d'un important tournoi pour la fin d'avril, voilà maintenant qu'on vient de mettre sur pied une importante structure pour promouvoir cette discipline aux quatre coins de la ville.

C'est ainsi que M. Guy Burette, responsable du soccer

au service des sports, vient d'être élu président du nouveau Comité de la région Laval.

Pour leur part, MM. Antoine Morganti, président de la ligue de soccer-football Laval, a été élu premier vice-président, et Al MacDonald, président de l'Association de soccer de Chomedey, a été nommé deuxième vi-

ce-président. Le poste de secrétaire-trésorier a été confié à M. Maurice Cottier, qui est également président du comité de soccer de Pont-Viau et de Laval-des-Rapides.

Les postes de directeurs ont été confiés à MM. Jean-Claude Beaulac, président du comité de soccer de l'As-

sociation sportive Monteuil, John Bulmer, président du comité Laval-Ouest-Ste-Dorothée, Yvon Chartrand, du secteur Saint-Vincent-de-Paul, Giovanni DiGenova, de Duvernay, Roland Marotte, de l'Association Fabrose, Richard Vidal, du secteur Laval-Centre, et Guy Zittel, représentant des équipes de catégorie senior.

Cliniques pour instructeurs et arbitres

Des ententes ont par ailleurs été conclues avec la Fédération de soccer-football du Québec et la Fédération des arbitres de soccer pour la tenue de cliniques à Laval.

Les cliniques pour les instructeurs auront lieu le samedi et le dimanche 3 et 4 avril, de 9h à 13h à l'école Saint-Maxime du secteur Chomedey; pour les arbitres, elles auront lieu le samedi et le dimanche 10 et 11 avril, de 9h à 18h, à la même institution.

Les personnes qui aimeraient avoir plus d'informations au sujet de ces cliniques peuvent communiquer avec M. Antoine Morganti, au numéro 688-3034.

Finalement, le Comité tient à informer les jeunes du secteur Laval-Centre que l'inscription pour le soccer aura lieu les 3 et 4 avril de 13h à 18h30. Ceci est seulement pour les joueurs de 6, 7 et 8 ans.

L'Association Monteuil fera son inscription au secrétariat permanent de cet organisme les samedis 3 et 10 avril, 9h à 13h, de même que du 5 au 9 avril et du 12 au 16 du même mois, de 19h à 21h. Il s'agit de joueurs pour toutes les catégories.

J.-P. C

Au tir à l'arc

Un championnat pour Boisbriand et six médailles pour la région Laval

Un archer de Boisbriand, M. Roger Lemay, a remporté dimanche le championnat provincial masculin du tir à l'arc lors de compétitions qui se sont déroulées au Palais des congrès à Québec.

Même s'ils n'ont remporté aucun championnat, les représentants de la région Laval se sont bien défendus alors qu'ils ont obtenu six médailles.

Dans la classe expert, Mme Micheline Morin a

terminé au premier rang pour se mériter une médaille d'or. Dans la catégorie senior, classe archer, Christiane Patenaude a reçu une médaille d'or également.

Par contre, chez les juniors, pour archer féminin, Nicole Constantineau s'est mérité une médaille d'or et Hélène Ducas, une de bronze.

Chez les archers, junior fille, Joanne Duranleau a terminé deuxième avec une médaille d'argent.

La dernière médaille de nos représentants, soit celle de bronze, a été gagnée par Annie Saint-Arnaud, dans la catégorie junior expert.

Christiane Patenaude, qui a déjà remporté le titre de championne provinciale junior, n'était pas éligible cette année. Elle est en effet passée dans la catégorie supérieure.

La région Laval était bien représentée lors de ces championnats alors que 25 archers s'étaient

rendus dans la Vieille capitale.

Le nouveau champion provincial, Roger Lemay, est également membre de l'équipe canadienne de tir à l'arc.

Chez les femmes, la championne demeure l'excellente Lucille Lessard.

Mentionnons que les championnats chez les juniors ont été remportés par deux représentants de la Rive-sud métropolitaine.



**ROULEZ
MICHELIN**

le pneu sûr
qui dure

Michelin a développé dans le domaine du pneu, une technique encore inégalée qui vous assure:

- tenue de route exceptionnelle
- freinage sûr;
- économie d'essence;
- grande durabilité;

**lagenais
petroleum**

450, boul. LABELLE
FABREVILLE, LAVAL
625-4575 ou 625-9667
ALIGNEMENT
BALANCEMENT



Merci d'avoir participé à notre concours. Allez-y! Allez-y jetez notre argent par les fenêtres (péages gratuits).

Plus de 50,000 personnes ont participé à notre concours et nous en sommes fiers.

Voici l'heureux et dernier gagnant du 10e tirage du concours "PEAGES GRATUITS": Monsieur Michel Bourcier de la rue Julien à Sainte-Dorothée. Toutes nos félicitations!

MONTEZ A BORD TOUT DE SUITE!

Pour vous assurer de bien recevoir LAVAL/LA PRESSE à domicile, abonnez-vous à LA PRESSE en signalant

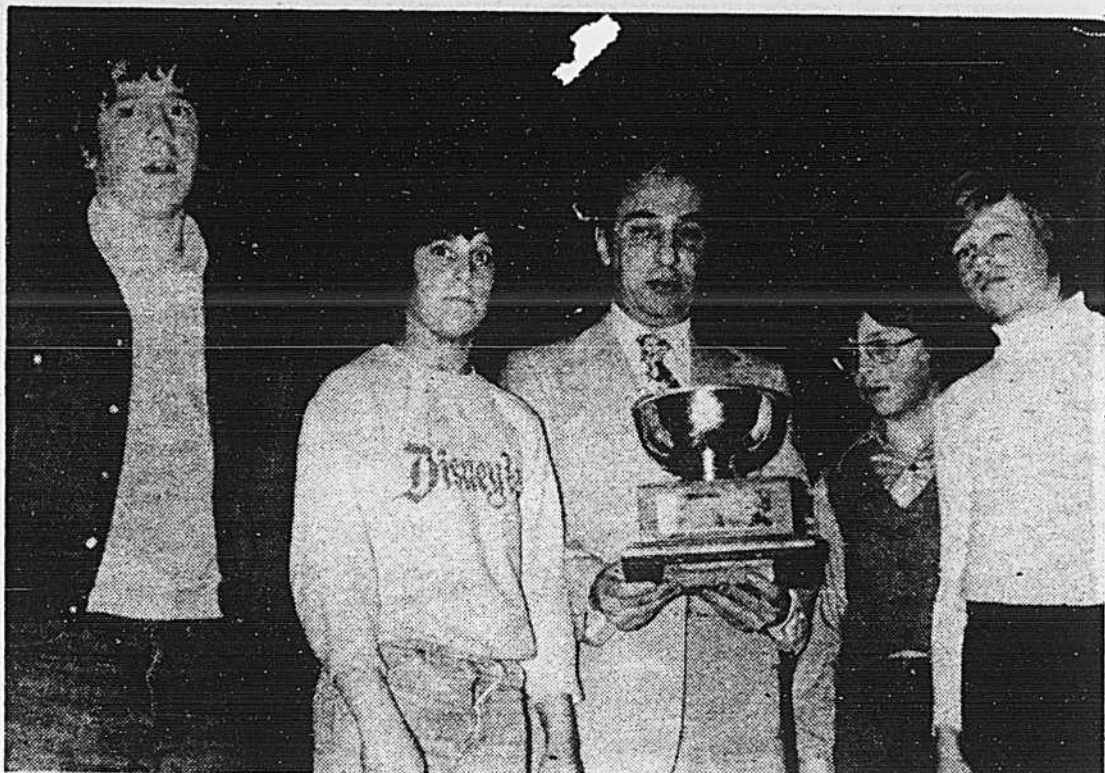
285-6911

laval la presse

Les quatre capitaines du pee-wee "A" des Chomedey Blues sont photographiés avec l'un des grands responsables de cette association, M. Peter Andrews. De gauche à droite, Glen Todd, S. Kleiner, Brand Jackson et Dan Quinn. Cette équipe a remporté le championnat provincial.



Le jeune S. Cayer, des Castor de Saint-Martin, catégorie pee-wee, a reçu le trophée remis au meilleur joueur défensif.



photos Pierre Côté, LA PRESSE

Jeunes champions de football honorés

Près de 500 personnes ont récemment assisté à des banquets pour honorer les jeunes joueurs de l'Association de football des Chomedey Blues.

Ces soirées se sont dérou-

lées au Chomedey Polyvalent High School et des trophées ont été remis aux joueurs les plus méritants.

Quelques-unes des équipes de cette association ont rem-

porté les plus grands honneurs au cours de la dernière saison. Parmi elles, on remarque l'équipe pee-wee "A".

Comme le baseball, le football est malheureusement

en perte de vitesse à Laval. Pour le bien des jeunes, il faut que les amateurs se serrent les coudes et continuent de travailler pour assurer au football un niveau plus populaire.

Tournoi de hockey pour venir en aide aux déficients mentaux

par Jean-Paul CHARBONNEAU

600 joueurs de hockey, garçonnets et adultes, participeront à compter de dimanche au sixième tournoi des ligues de Bienfaisance de ville de Laval, du Centre sportif.

Ce tournoi est sans but lucratif et depuis sa fondation, en 1971, près de \$27,000 ont été versés aux différentes associations lavalloises de déficients mentaux.

Les matches des adultes vont débuter à 20 heures à compter du 4 jusqu'au 11 avril. Avant ces joutes, soit de 18h à 20h, des clubs de catégorie novice se disputeront la victoire.

Pour être éliminée, chaque équipe novice devra perdre deux matches. Après chaque joute, LA PRESSE remettra des

médailles aux joueurs les plus méritants.

Dans son allocution prononcée lors d'une conférence de presse, le président de ce tournoi, M. Nick Malfara a mentionné que son voeu le plus sincère était de réunir les vainqueurs de tous les tournois pour une rencontre au niveau provincial.

Cet événement, explique M. Malfara, a été mis en place pour grouper une Association de ligues de bienfaisance, promouvoir le hockey amateur et faire la charité.

Il y a 16 équipes formées d'adultes qui participent à ce tournoi, dont quatre nouvelles. Il s'agit des ligues "Les AS", "Les Bons copains de Laval", "Les Francs-Tireurs" et les "Sportifs amateurs de Laval".

Chez les petits, la lutte se fera entre 10 équipes, toutes de Laval.



photo Paul-Henri Talbot, LA PRESSE

Ce magnifique trophée sera remis à l'équipe championne du tournoi des ligues de Bienfaisance qui débute dimanche au centre sportif Laval. Le président de cet événement, M. Nick Malfara (deuxième à gauche) et M. Pierre Payette, représentant lavallois de la brasserie O'Keefe tiennent le trophée. Ils sont accompagnés de Maurice Richard et du représentant du maire, l'échevin Jean-Louis Lambert.

SI UNE VOITURE NEUVE VOUS EST TOMBÉE DANS
L'ŒIL, NE CHERCHEZ PLUS C'EST CHEZ NOUS!



COMET
2 portes

À PARTIR DE:
\$3675



MONTEGO
2 portes

À PARTIR DE:
\$4575



MONARCH
2 portes

À PARTIR DE:
\$4225



MARQUIS



METEOR
2 portes

À PARTIR DE:
\$4950



DESLAURIERS AUTOMOBILE LTÉE

Notre devise:
Bien vous servir!

667-7330

1201, boul. des Laurentides, Visant, Laval
Au nord du boul. Saint-Martin